

N° 17 – MARS 2012

## INFORMATIONS STATISTIQUES

### ENTREPRISES EN RELATION AVEC UN ORGANISME DE PROMOTION ECONOMIQUE : RÉSULTATS DE L'ENQUÊTE 2011

Selon l'enquête 2011 de l'Office cantonal de la statistique (OCSTAT), 450 entreprises, totalisant 30 204 emplois, sont entrées en relation avec un organisme de promotion économique entre juillet 2006 et juin 2011. Il s'agit d'entreprises qui comptent au moins un emploi à la fin septembre 2011.

Les quatre cinquièmes de ces entreprises sont actives dans le secteur tertiaire, principalement dans les activités spécialisées, scientifiques et techniques (75 entreprises) ainsi que dans le commerce de gros (64 entreprises).

Près des deux tiers des emplois de ces 450 entreprises correspondent à des activités hautement qualifiées.

#### Entreprises en relation avec un organisme de promotion économique et emplois, selon l'activité économique, en 2011 (1)

| Nombre  | Canton de Genève |               |
|---|------------------|---------------|
|   | Entreprises      | Emplois       |
| Activités spécialisées, scientifiques et techniques | 75               | 3 773         |
| Commerce de gros (2)                                | 64               | 7 828         |
| Information et communication                        | 57               | 1 134         |
| Activités financières; assurances                   | 34               | 5 557         |
| Commerce de détail (2)                              | 33               | 1 948         |
| Hébergement et restauration                         | 31               | 285           |
| Autres activités                                    | 156              | 9 679         |
| <b>Total</b>  | <b>450</b>       | <b>30 204</b> |

(1) Entreprises en relation avec un organisme de promotion économique entre juillet 2006 et juin 2011.

(2) Sauf commerce des automobiles et des motocycles.

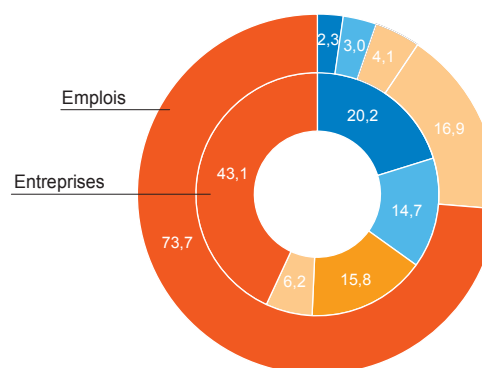
Source : OCSTAT - Enquête sur les entreprises en relation avec un organisme de promotion économique

Durant la période comprise entre juillet 2010 et juin 2011, soit une année, 164 entreprises (36,4 % des 450 entreprises sous revue; 33,4 % des 30 204 emplois) ont reçu une aide de la part d'un organisme de promotion économique. Parmi ces 164 entreprises, 31 ont démarré leur activité et 22 sont arrivées de l'extérieur du canton (d'un pays étranger ou d'un autre canton suisse). Au total, ces 53 nouvelles entreprises ont généré 405 emplois.

#### Répartition des entreprises et des emplois, selon la catégorie d'entreprise, en 2011 (1)

En %

Canton de Genève



- Entreprises totalement nouvelles
- Entreprises nouvelles, puis en développement ou en restructuration
- Entreprises venant de l'étranger ou d'un autre canton
- Entreprises venant de l'étranger ou d'un autre canton, puis en développement ou en restructuration
- Entreprises déjà implantées à Genève, en développement ou en restructuration

(1) Entreprises en relation avec un organisme de promotion économique entre juillet 2006 et juin 2011.

Source : OCSTAT - Enquête sur les entreprises en relation avec un organisme de promotion économique

## ENQUÊTE 2011

Conduite par l'OCSTAT, l'enquête 2011 porte sur les entreprises ayant reçu une aide au cours des cinq dernières années, soit entre juillet 2006 et juin 2011. Interroger les entreprises durant cinq ans permet, principalement pour les entreprises nouvellement créées, de connaître non seulement leur importance initiale mais également leur évolution à plus long terme.

L'enquête 2011 couvre 450 entreprises, qui comptent, à la fin septembre 2011, au moins un emploi dans le canton de Genève. Ces entreprises totalisent 30 204 emplois.

A titre de comparaison, l'enquête 2010 portait sur 444 entreprises, rassemblant 26 514 emplois.

### Catégories d'entreprises

Dans le cadre de l'enquête 2011, cinq catégories d'entreprise sont distinguées :

1) les entreprises totalement nouvelles (notamment des «start-up»), qui ont reçu une première aide pour démarrer leur activité (91 entreprises depuis 2006; 31 entreprises en 2011);

2) les entreprises nouvelles (notamment des «start-up»), qui ont reçu une première aide leur permettant de démarrer leur activité et qui, par la suite, ont reçu d'autre(s) aide(s) pour se développer ou se restructurer (66 entreprises depuis 2006; 37 entreprises en 2011);

3) les entreprises déjà actives en dehors du canton de Genève, qui ont reçu une première aide pour ouvrir à Genève une filiale, une succursale, une agence ou une représentation (71 entreprises depuis 2006; 22 entreprises en 2011);

4) les entreprises déjà actives en dehors du canton, qui ont reçu une première aide leur permettant de s'installer à Genève et qui, par la suite, ont reçu d'autre(s) aide(s) pour se développer ou se restructurer (28 entreprises depuis 2006; 7 entreprises en 2011);

5) les entreprises déjà implantées à Genève, qui ont été en relation avec l'un des organismes de promotion économique dans le cadre d'une restructuration ou pour poursuivre leur développement (194 entreprises depuis 2006; 67 entreprises en 2011).

La liste des organismes de promotion économique figure à la page 4.

## ENTREPRISES QUI ONT REÇU UNE AIDE DURANT LES CINQ DERNIÈRES ANNÉES

### Catégories d'entreprises

Parmi les entreprises qui ont reçu une aide entre juillet 2006 et juin 2011, celles déjà implantées dans le canton, en développement ou en restructuration (catégorie 5, cf. encadré) sont les plus nombreuses (194). Leur nombre progresse de manière continue depuis l'enquête 2005 (exception faite de l'enquête 2007). Elles sont aussi celles qui représentent le plus d'emplois (22 244).

Les entreprises venant de l'extérieur du canton et qui ont reçu une première aide sont assez nombreuses (catégorie 3 : 71 entreprises; 1 249 emplois), tout comme les entreprises totalement nouvelles (catégorie 1 : 91 entreprises; 707 emplois).

Les deux autres catégories d'entreprises sont moins importantes (94 entreprises au total; 6 004 emplois).

### Répartition des entreprises et des emplois, selon la catégorie d'entreprises, en 2010 et 2011 (1)

| Nombre   | Canton de Genève |               |              |               |
|--|------------------|---------------|--------------|---------------|
|  | 2010             |               | 2011         |               |
|  | Entre-prises     | Emplois       | Entre-prises | Emplois       |
| Entreprises totalement nouvelles   | 102              | 890           | 91           | 707           |
| Entreprises nouvelles, puis en développement ou en restructuration                       | 59               | 986           | 66           | 912           |
| Entreprises étrangères ou d'un autre canton  | 66               | 1 333         | 71           | 1 249         |
| Entreprises étrangères ou d'un autre canton, puis en développement ou en restructuration | 26               | 4 549         | 28           | 5 092         |
| Entreprises déjà implantées à Genève, en développement ou en restructuration             | 191              | 18 756        | 194          | 22 244        |
| <b>Total</b>   | <b>444</b>       | <b>26 514</b> | <b>450</b>   | <b>30 204</b> |
| <i>Emplois créés</i>   |                  | <i>7 758</i>  |              | <i>7 960</i>  |

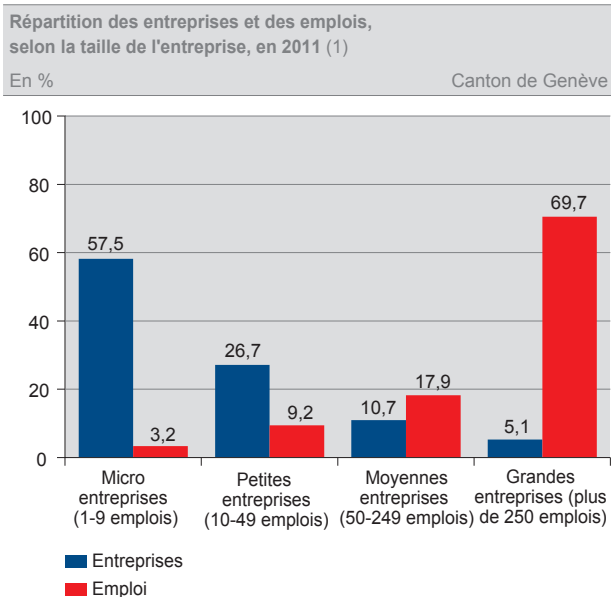
(1) L'enquête 2010 concerne les entreprises ayant reçu une aide entre juillet 2005 et juin 2010. L'enquête 2011 comprend les entreprises ayant reçu une aide entre juillet 2006 et juin 2011.

Source : OCSTAT - Enquête sur les entreprises en relation avec un organisme de promotion économique

Les 256 entreprises qui se sont créées ou implantées à Genève durant les cinq dernières années (catégories 1 à 4) ont apporté 7 960 emplois au canton. Parmi ces emplois, 51,0 % proviennent de la dernière génération 2011 (entreprises entrées en relation avec un organisme de promotion économique entre juillet 2010 et juin 2011).

## Taille des entreprises

Parmi les entreprises qui ont reçu une aide entre juillet 2006 et juin 2011, celles qui sont totalement nouvelles (catégorie 1) sont relativement petites (8 emplois en moyenne); elles démarrent en général avec des ressources limitées et leur priorité est sans doute d'acquérir des parts de marché afin de se développer.



(1) Entreprises en relation avec un organisme de promotion économique entre juillet 2006 et juin 2011.

Source : OCSTAT - Enquête sur les entreprises en relation avec un organisme de promotion économique

La taille des entreprises totalement nouvelles qui ont ensuite reçu une nouvelle aide pour se développer ou se restructurer (catégorie 2) est logiquement plus importante (14 emplois en moyenne).

Les entreprises étrangères qui ont reçu une première aide (catégorie 3) ont 18 emplois en moyenne. Lors de l'implantation de leur filiale, voire, pour certaines multinationales, de leur quartier général à Genève, ces entreprises accueillent dès le début de leur activité un nombre important d'emplois (1 249 au total dans l'enquête 2011).

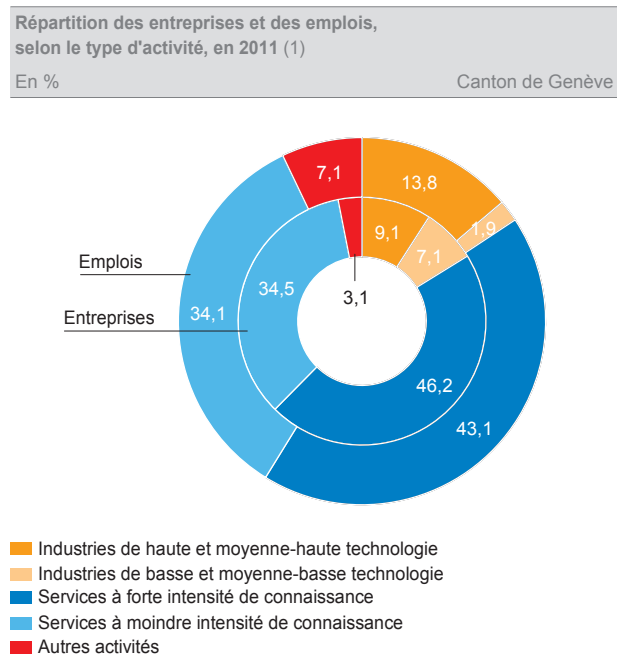
Celles qui reçoivent une nouvelle aide pour se développer ou se restructurer (catégorie 4) sont de plus grande taille (182 emplois en moyenne), ce qui traduit un ancrage déjà solide dans l'économie genevoise.

Enfin, les entreprises, déjà implantées dans le canton de Genève, en phase de restructuration ou de développement (catégorie 5), sont elles aussi relativement grandes (115 emplois en moyenne).

## Activité économique des entreprises

Les quatre cinquièmes des entreprises aidées exercent leur activité dans le secteur tertiaire, principalement dans les activités spécialisées, scientifiques et techniques (75 entreprises; 16,7 % du total des entreprises) et dans le commerce de gros (64 entreprises; 14,2 %). Les activités liées à l'information et à la communication rassemblent également un nombre important d'entreprises (57 entreprises; 12,7 %).

Dans l'enquête 2011, les activités hautement qualifiées représentent 56,9 % des emplois (industries de moyenne et haute technologie : 13,8 %; services à forte intensité de connaissance : 43,1 %).



(1) Entreprises en relation avec un organisme de promotion économique entre juillet 2006 et juin 2011.

Source : OCSTAT - Enquête sur les entreprises en relation avec un organisme de promotion économique

## ENTREPRISES DE LA NOUVELLE GÉNÉRATION 2011

Durant la période comprise entre juillet 2010 et juin 2011, soit une année, 164 entreprises (36,4 % des 450 entreprises sous revue) ont reçu une aide de la part d'un organisme de promotion économique. Elles comptent 10 099 emplois, soit 33,4 % du total. Parmi ces 164 entreprises, 43 n'étaient pas actives à Genève lors des enquêtes antérieures, soit parce qu'elles n'existaient pas du tout (31 entreprises), soit parce qu'elles ont « immigré » dans le canton durant cette période (22). Ces 43 nouvelles entreprises-là ont généré 405 emplois.

Dans la « nouvelle génération » 2011, les activités hautement qualifiées représentent 22,1 % des emplois (industrie de moyenne et haute technologie : 6,2 %; services à forte intensité de connaissance : 15,9 %).

## ÉLÉMENTS MÉTHODOLOGIQUES

La présente enquête porte sur les entreprises qui ont été en relation avec l'un des organismes de promotion économique suivants :

- le Service de promotion économique du canton de Genève;
- la Fondation d'aide aux entreprises (FAE), qui applique la loi instituant une aide financière aux petites et moyennes entreprises (LAPMI). La FAE regroupe la Fondation genevoise pour la création et le développement de petites et moyennes entreprises (Fondation Start-PME) et l'Office genevois de cautionnement mutuel pour commerçants et artisans (OGCM);
- la Fondation genevoise pour l'innovation technologique (FONGIT);
- Genilem;
- l'Office de promotion des industries et des technologies (OPI), qui a repris, en 2008, les compétences du Centre CIM de Suisse occidentale (CCSO);
- Eclosion.

Les soutiens octroyés par les organismes de promotion économique sont de diverses natures :

- les aides protocolées, mentionnées dans des lois ou les règlements officiels;
- les relations avec le Service de la promotion économique, plus informelles et de natures plus diverses: intermédiation pour permis de travail, locaux, relations publiques, traitement fiscal et autre forme de relations;
- l'allègement fiscal, qui résulte d'une décision formelle du Conseil d'Etat.

Depuis l'enquête 2009, les entreprises sont classées par activité économique, selon la nomenclature générale des activités économiques (NOGA 2008) utilisée en Suisse pour les enquêtes statistiques. Les résultats sont présentés de manière à tenir compte de la forte représentation de certaines branches parmi les entreprises sous enquête.

La classification des activités selon le **niveau technologique** ou l'**intensité de connaissance** repose sur une nomenclature mise au point par EUROSTAT et l'OCDE.

Les industries manufacturières de haute ou moyenne-haute technologie appartiennent aux branches d'activités dans lesquelles la proportion de recherche & développement (R&D) dans le processus de production est la plus importante. Les activités appartenant à cette catégorie sont :

- Industrie chimique
- Fabrication de machines et d'équipements
- Fabrication d'équipements électriques et électroniques, mécanique de précision, horlogerie
- Fabrication de moyens de transport

Les activités du secteur tertiaire sont réparties en deux catégories - services à forte intensité de connaissance (SFIC) et services à moindre intensité de connaissance (SMIC) - selon des critères de niveau de formation du personnel et d'intensité de R&D. Les activités appartenant à la catégorie des SFIC sont :

- Transports par eau
- Transports aériens
- Postes et télécommunications
- Activités financières et assurances
- Activités immobilières
- Location de machines et d'équipements
- Activités informatiques
- Recherche et développement
- Services aux entreprises
- Enseignement
- Santé, action sociale
- Activités récréatives, culturelles et sportives

## COMPLÉMENTS D'INFORMATION

Les informations sur l'enquête sur les entreprises en relation avec un organisme de promotion économique dans le canton de Genève appartiennent au sous-domaine *Etat, structure et évolution des entreprises* du domaine 06 *Industrie, commerce et services* : [http://www.ge.ch/statistique/domaines/06/06\\_02/aperçu.asp](http://www.ge.ch/statistique/domaines/06/06_02/aperçu.asp)

Les différentes rubriques sont accessibles directement :

Tableaux : [http://www.ge.ch/statistique/domaines/06/06\\_02/tableaux.asp](http://www.ge.ch/statistique/domaines/06/06_02/tableaux.asp)

Graphiques : [http://www.ge.ch/statistique/domaines/06/06\\_02/graphiques.asp](http://www.ge.ch/statistique/domaines/06/06_02/graphiques.asp)

Méthodologie : [http://www.ge.ch/statistique/domaines/06/06\\_02/methodologie.asp](http://www.ge.ch/statistique/domaines/06/06_02/methodologie.asp)

Publications : [http://www.ge.ch/statistique/domaines/06/06\\_02/publications.asp](http://www.ge.ch/statistique/domaines/06/06_02/publications.asp)