



N° 39 – AVRIL 2011 – COMMUNICATIONS STATISTIQUES

PROJECTIONS DÉMOGRAPHIQUES POUR LE CANTON DE GENÈVE

POPULATION RÉSIDANTE DE 2010 À 2040

IMPRESSUM

ÉDITION

Office cantonal de la statistique (OCSTAT) Genève

RESPONSABLE DE LA PUBLICATION

Dominique Frei, Directeur

RÉDACTION

Hervé Montfort

COMPOSITION ET MISE EN PAGE

Coralie Casalino

IMPRESSION

Atar Roto Presse SA, Genève

TIRAGE

700 exemplaires

PRIX

35 F

© OCSTAT, Genève 2011. Reproduction autorisée avec mention de la source

ISSN

1422 - 4585

RENSEIGNEMENTS

Centre de documentation :

De 9h à 12h et de 14h à 17h (vendredi : 16h) ou sur rendez-vous

Tél. +41 22 388 75 00

statistique@etat.ge.ch • www.ge.ch/statistique

CHARTRE DE LA STATISTIQUE PUBLIQUE DE LA SUISSE

L'OCSTAT s'est engagé à respecter la chartre dans la conduite de ses activités statistiques

LÉGENDE DES SIGNES

- valeur nulle
- 0 valeur inférieure à la moitié de la dernière position décimale retenue
- . . . donnée inconnue
- /// aucune donnée ne peut correspondre à la définition
- () l'information ne peut être communiquée pour des raisons tenant à la protection des données
- [] valeur peu significative
- e valeur estimée
- p donnée provisoire
- r donnée révisée

PROJECTIONS DÉMOGRAPHIQUES POUR LE CANTON DE GENÈVE

POPULATION RÉSIDANTE DE 2010 À 2040

SOMMAIRE

Introduction	2
1. Utilité et portée des projections démographiques	3
2. Principales hypothèses retenues	5
2.1. Trois phénomènes démographiques essentiels	5
2.2. Les avantages de disposer de plusieurs scénarios	6
2.3. Les migrations dans les quatre scénarios retenus	6
2.3.1. Scénario I « morosité économique »	8
2.3.2. Scénario II « tendance récente »	9
2.3.3. Scénario III « engagement transfrontalier »	9
2.3.4. Scénario IV « dynamisme urbain »	10
2.3.5. Impact de la structure par âge des migrants	11
2.4. Fécondité et nombre de naissances	12
2.4.1. Fécondité et naissances selon l'origine de la mère	13
2.4.2. Fécondité selon l'âge de la mère et extrapolation des tendances observées	14
2.4.3. Deux variantes pour observer l'impact de la fécondité sur le nombre d'enfants	16
2.5. La mortalité	16
2.5.1. Deux variantes pour observer l'impact de la mortalité	18
3. Résultats généraux	19
3.1. Evolution de la population	19
3.2. Rapports de dépendance	25
4. Résultats détaillés	26
4.1. Impact des hypothèses concernant le solde migratoire sur le nombre de naissances	26
4.2. Evolution de l'effectif des jeunes	28
4.3. La population « potentiellement active »	30
4.4. Troisième et quatrième âges	33
4.5. Impact des hypothèses de mortalité sur les résultats	35
Annexe	36

INTRODUCTION

Réalisé en collaboration avec le Service cantonal de recherche et d'information statistiques (SCRIS) du canton de Vaud, ce cahier présente les nouvelles projections de population pour le canton de Genève, qui couvrent la période de 2010 à 2040.

Le SCRIS a réalisé les calculs des projections et a réglé les questions de nature scientifique, notamment en adaptant le modèle de projections au contexte genevois. L'Office cantonal de la statistique (OCSTAT) a, quant à lui, élaboré les scénarios et hypothèses, en consultant les services intéressés de l'administration cantonale genevoise, et il assure la diffusion des résultats.

Précisons que les projections de population active, de ménages et de logements, dérivées des projections de population, seront actualisées au cours des prochaines années.

1. UTILITÉ ET PORTÉE DES PROJECTIONS DÉMOGRAPHIQUES

Territoire restreint largement ouvert sur l'extérieur, le canton de Genève se caractérise par un fort attrait. La densité de la population résidente y est l'une des plus importantes de Suisse et, selon certains, le canton devrait détenir le record mondial de postes de travail par habitant. Au cours de ces dix dernières années, les trois volets de l'accord bilatéral sur la libre circulation des personnes ont renforcé la croissance économique du canton tout comme sa dynamique démographique. En outre, contrairement à ce qui a été enregistré dans les années septante et nonante, les ralentissements conjoncturels observés après 2000 n'ont guère eu d'influence sur les mouvements migratoires.

Dans ce cadre, disposer de projections démographiques, périodiquement mises à jour, apparaît comme une nécessité.

En outre, les projections démographiques étant utilisées pour la planification dans divers domaines, il est indispensable de les actualiser régulièrement. Les dernières projections¹ réalisées par l'OCSTAT datent de 2005.

L'étude a été prolongée en 2006 par des projections de population active, de ménages et de logements, dérivées des projections de population².

En 2008, l'Observatoire statistique transfrontalier (OST) a publié des projections démographiques élargies à l'agglomération franco-valdo-genevoise³. Bien que ce travail ne présente que sommairement les résultats obtenus pour le canton de Genève, il prend en compte les interrelations entre le centre de l'agglomération et les régions périphériques.

En plus de l'ajustement des paramètres de départ des projections, les connaissances acquises sur l'impact démographique des accords bilatéraux sur la libre circulation des personnes et la prise en compte de l'évolution des projets de développement du parc immobilier genevois sont autant d'éléments qui justifient à eux seuls l'élaboration de nouvelles projections démographiques.

Rétrospectivement, l'analyse des projections publiées en 2005 montre que, pour la période 2004-2008, le solde migratoire a été proche du niveau postulé à l'époque pour le scénario C (« Solde migratoire relativement faible ») puis, pour 2009-2010, proche de celui du scénario B (« Solde migratoire relativement élevé »). Le niveau de la fécondité choisi était un peu trop faible (choix influencé par la diminution observée entre 2000 et 2003) ; quant à la mortalité, l'évolution retenue dans les hypothèses semble aujourd'hui insuffisamment optimiste.

¹ *Projections démographiques pour le canton de Genève, Population résidente de 2004 à 2030*. Communications statistiques, N° 18, OCSTAT, 36 pages, janvier 2005, accessible sur www.ge.ch/statistique.

² *Projections de ménages, des besoins en logements et de population active*. Communications statistiques, N° 29, OCSTAT, 40 pages, août 2006, accessible sur www.ge.ch/statistique.

³ Soit, au centre, le canton de Genève et, en périphérie, la zone d'emploi du Genevois - Français, partie Ain et partie Haute-Savoie, ainsi que le district de Nyon. *Projections démographiques 2005-2030 pour l'agglomération franco-valdo-genevoise*. Observatoire statistique transfrontalier, Fiche 01, novembre 2008, accessible sur www.statregio-francosuisse.net.

Les projections démographiques de l'OFS pour les cantons

L'Office fédéral de la statistique (OFS) a réalisé des projections démographiques 2010-2035 pour la Suisse, diffusées en juillet 2010. Les hypothèses retenues ont été élaborées en collaboration avec des experts de l'administration fédérale. Elles comportent une composante scientifique, mais aussi une vision du futur démographique de la Suisse, que l'on peut qualifier de prudente. L'OFS a ensuite opéré une répartition de ces projections par canton, dont les résultats ont été diffusés en mars 2011. Ces projections par canton s'appuient sur des hypothèses fondées sur les évolutions démographiques observées à cet échelon, étant précisé que le total des populations cantonales reste calé sur la population projetée pour l'ensemble du pays.

Les projections élaborées par l'OCSTAT pour le canton – et dont les résultats figurent dans la présente publication – recourent à d'autres hypothèses, construites, elles, sur les évolutions démographiques propres au canton. Les différents scénarios constituent chacun, comme pour les projections de l'OFS, des perspectives sur l'avenir du canton, élaborées en collaboration avec des experts de l'administration cantonale. Les inévitables écarts entre les projections de l'OFS et de l'OCSTAT sont essentiellement imputables aux différences de conjectures et à la différence d'échelle (population nationale répartie ensuite par canton, contre population cantonale uniquement).

L'OFS propose trois scénarios.

- Selon le scénario « moyen », qui constitue le scénario de référence (le plus plausible d'après l'OFS) et qui prolonge les évolutions observées au cours des dernières années, la population du canton de Genève progressera de 18 % entre 2010 et 2035.
- Selon le scénario « haut », qui combine des hypothèses plus favorables à la croissance démographique, la croissance de la population du canton se fixera à 42 % entre 2010 et 2035.
- Selon le scénario « bas », fondé sur des hypothèses moins favorables, la population du canton se repliera d'un peu plus de 4 % entre 2010 et 2035.

L'amplitude de la croissance établie selon le scénario de référence « moyen » de l'OFS (+ 18 %) est proche de celle correspondant au scénario II « tendance récente » de l'OCSTAT (+ 20 %; voir sections 2.3.2 et 3.1). Le scénario « haut » aboutit à une population supérieure à celle du scénario IV « dynamisme urbain ». Le scénario « bas » est, lui, très pessimiste, aucun des scénarios de l'OCSTAT ne conduisant à un repli de la population, car celui-ci semblant des plus improbables.

De manière plus générale, au cours des vingt-cinq prochaines années, la population de chaque canton augmentera selon le scénario « moyen » de l'OFS, la croissance étant toutefois très faible dans certains cantons. Cet accroissement sera essentiellement dû aux migrations internationales. Les soldes naturels des cantons deviendront, quant à eux, négatifs dans la majorité des cantons en raison de l'augmentation importante du nombre de décès et de la stagnation du nombre de naissances. En 2035, seuls six cantons compteront plus de naissances que de décès : Vaud, Genève, Zurich, Fribourg, Lucerne et Obwald.

2. PRINCIPALES HYPOTHÈSES RETENUES

Les projections démographiques ne sont pas des prévisions, mais des évolutions futures possibles. Celles-ci ne se réaliseront que si les comportements démographiques des années à venir correspondent aux hypothèses retenues.

Ces hypothèses sont des anticipations probables, qui tiennent compte des évolutions passées et se fondent sur des suppositions qui semblent raisonnables pour un avenir relativement proche. Bien entendu, plus on s'éloigne dans le temps, plus l'incertitude des résultats augmente.

2.1 Trois phénomènes démographiques essentiels

La validité des résultats dépend principalement des hypothèses faites sur l'évolution future de la *fécondité*, de la *mortalité* et des *mouvements migratoires*.

Les mécanismes pris en compte dans le modèle de projections de population sont simples et relativement fiables. Outre le vieillissement des différentes générations, le modèle calcule le nombre annuel de naissances en tenant compte des taux de fécondité et du nombre de femmes en âge de procréer. Le nombre de décès, quant à lui, est déterminé à partir de « tables de mortalité », qui évoluent au cours du temps. Enfin, le solde migratoire, pris en compte pour chaque âge et chaque sexe, est directement lié aux hypothèses formulées sur les migrations.

S'il est relativement aisé d'imaginer l'évolution de la mortalité générale – à court terme du moins –, il est un peu plus délicat de « prévoir » les tendances de la fécondité. En effet, le comportement en matière de fécondité dépend de nombreux facteurs.

Pour ce qui est des migrations, le canton n'est pas à l'abri de surprises qui seraient provoquées, par exemple, par de fortes variations de la conjoncture économique, par des modifications de la politique à l'égard de la main-d'œuvre étrangère, par une évolution particulière du parc de logements, ou, encore, par une diminution de la capacité concurrentielle de la Suisse sur le plan international.

L'articulation des hypothèses retenues permet l'élaboration de scénarios. Dans le cadre de la présente étude, en accord avec le groupe d'accompagnement composé de représentants de divers services de l'administration cantonale genevoise, la présentation des résultats correspond à plusieurs scénarios et non pas à la mise en évidence d'un scénario jugé le plus vraisemblable.

Ces scénarios dessinent un chenal entre les rives duquel devrait évoluer, en toute vraisemblance, la population du canton.

Utilisations concrètes des projections démographiques

Une utilisation « directe » des projections est envisageable pour :

- la planification hospitalière des établissements médico-sociaux (EMS),
- les prévisions d'effectifs scolaires.

Les projections sont en étroite relation avec la problématique du logement, elle-même fondamentalement liée à celle de l'aménagement du territoire. Dans un sens, la politique de l'aménagement du territoire peut contenir ou favoriser la croissance de la population. Dans l'autre sens, la mise en évidence du potentiel de croissance de la population peut se répercuter sur les décisions en matière d'aménagement.

Principales caractéristiques du modèle

Le modèle utilisé pour les projections démographiques a été mis au point par le SCRIS; il fonctionne selon la méthode dite « des composantes ». Il nécessite de formuler des hypothèses sur les évolutions futures de la fécondité, de la mortalité et des migrations.

Partant des effectifs de population du canton, par âge et par sexe, le modèle procède de manière itérative, par pas d'un an. Pour chaque année de calcul, une nouvelle population est déterminée. Pour cela, le modèle calcule le nombre de naissances, le nombre de survivants et le solde migratoire par âge et par sexe. Le nombre de naissances est calculé en tenant compte du nombre de femmes et de leur fécondité par âge conformément aux hypothèses choisies. Le nombre de décès est calculé sur la base des effectifs de population et au moyen de la table de mortalité ajustée aux hypothèses retenues pour l'année en question. Le solde migratoire, soit la différence entre les arrivées et les départs, est d'abord déterminé par hypothèse. Les caractéristiques des immigrants et des émigrants en termes de sexe et d'âge sont définies en se fondant sur les observations passées, modulées en fonction de chaque scénario.

Les calculs sont établis sur la base de la population résidente « permanente », c'est-à-dire sans les personnes relevant du domaine de l'asile et les étrangers avec un permis L d'une durée inférieure à 12 mois, mais avec les fonctionnaires internationaux. Dans un second temps, la population de ces deux groupes, supposée constante, est ajoutée afin de décrire les résultats en termes de population totale. Cette manière de procéder se justifie dans la mesure où tant le nombre de requérants d'asile que celui des étrangers avec un permis de moins d'une année peut fluctuer de manière imprévisible, en liaison avec des phénomènes tout à fait différents de ceux qui expliquent les migrations de la population résidente « permanente » (exemple : impact de conflits armés sur le nombre de requérants d'asile). A la fin 2010, les personnes résidentes relevant du domaine de l'asile ainsi que celles possédant un permis de courte durée (permis L) représentent, au total, 1,4 % de la population résidente totale et 3,4 % de l'ensemble de la population étrangère du canton.

2.2 Les avantages de disposer de plusieurs scénarios

La publication des résultats correspondant à une série de scénarios permet de mesurer l'impact des hypothèses sur les résultats, et la comparaison entre les résultats donne une certaine idée du « domaine du possible ».

La présente étude expose les résultats de quatre scénarios qui se distinguent par le choix des hypothèses formulées sur le niveau des migrations.

Délibérément, les quatre scénarios proposés peuvent être considérés comme vraisemblables; aucun ne correspond à une situation extraordinaire.

En outre, aucun scénario ne cumule toutes les hypothèses défavorables ou, au contraire, favorables à une croissance démographique (par exemple, forte fécondité et migrations nettes élevées et niveau de la mortalité faible).

Ainsi, la fécondité et la mortalité évoluent d'une manière identique dans les quatre scénarios.

Cependant, des variantes « secondaires » sont établies afin d'illustrer l'impact du niveau de la fécondité sur le nombre d'enfants, de même que celui de la mortalité sur le nombre de personnes âgées.

2.3 Les migrations dans les quatre scénarios retenus

Quatre scénarios ont donc été élaborés pour les migrations.

A court terme, il est supposé que le canton se trouvera en situation de croissance du parc immobilier plutôt faible, mais avec une très forte pression démographique

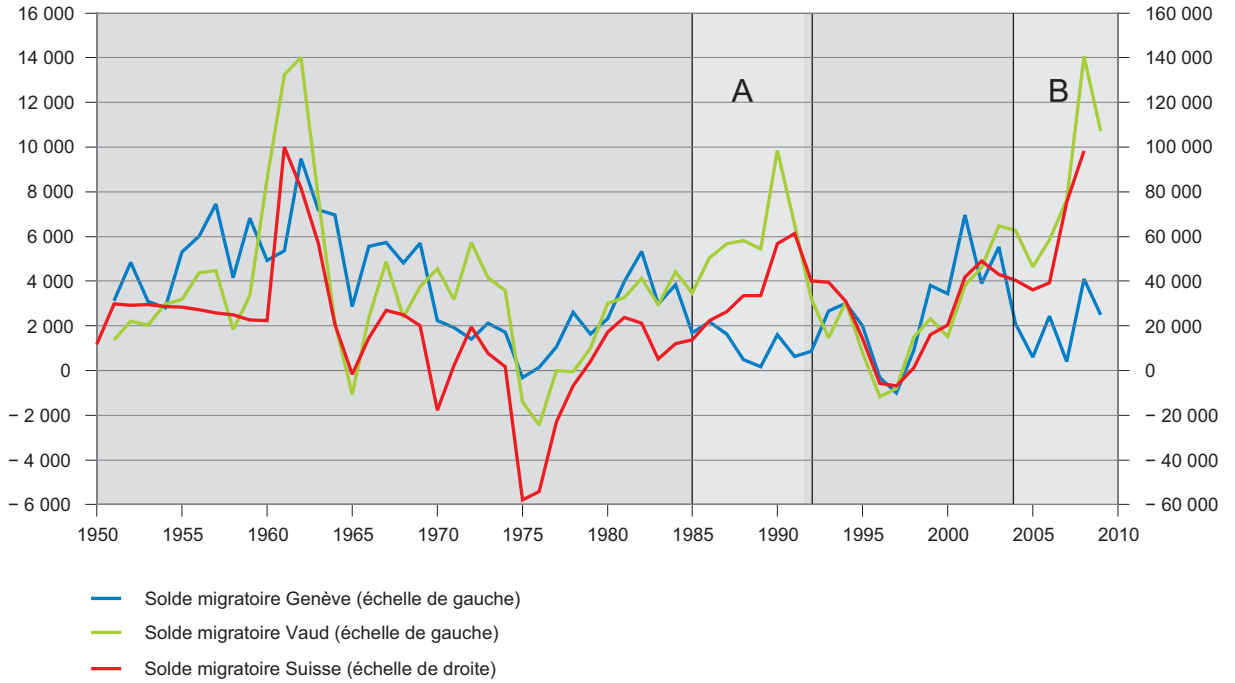
Dans ces conditions, le solde migratoire (différence entre les arrivées et les départs annuels) devrait se maintenir à un niveau compris entre + 1 800 personnes (qui est proche, mais un peu supérieur à la situation moyenne de la période 2004-2007) et + 3 500 personnes (un peu supérieur à la moyenne entre 2008 et 2009, ce qui correspond à un niveau plutôt fort en regard de la croissance du parc de logement). Les choix retenus, en termes de migrations nettes, sont illustrés dans le graphique G 2.

Solde migratoire, de 1950 à 2009

G 1

Totaux annuels

Genève, Vaud et Suisse



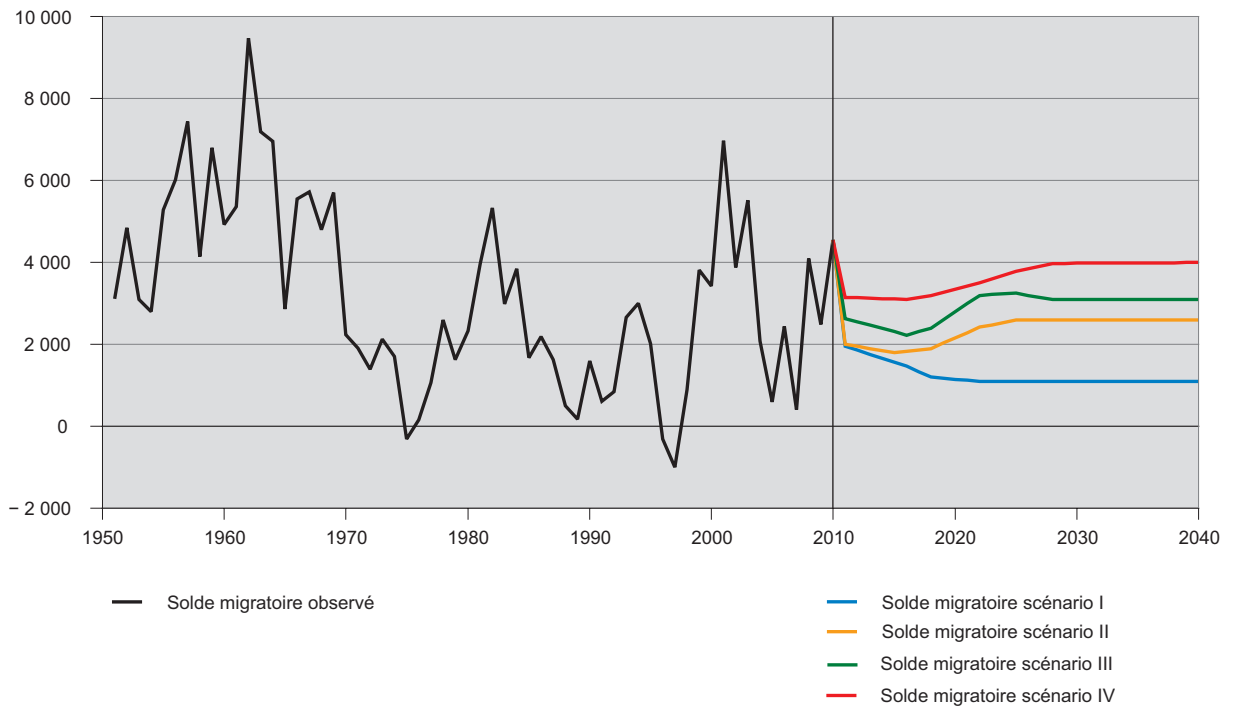
Source : Office cantonal de la statistique (OCSTAT) / Service cantonal de recherche et d'information statistiques (SCRIS)

Solde migratoire, de 1951 à 2040 (1)

G 2

Totaux annuels

Canton de Genève



(1) Projections dès 2011.

Source : Office cantonal de la statistique (OCSTAT) / Service cantonal de recherche et d'information statistiques (SCRIS)

Les migrations

Les hypothèses relatives aux migrations sont les plus délicates à formuler. Aucune prévision fiable n'existe, à moyen et long termes, en matière d'évolution économique. Il en va de même en matière de politique des étrangers. Aussi est-il intéressant d'examiner comment a évolué la situation générale du canton ces dernières années.

Sur la période allant de 1950 à 2009, le solde migratoire du canton, soit la différence entre les arrivées et les départs, est assez fluctuant. L'évolution se caractérise par trois périodes où le solde est particulièrement élevé : de 1955 à 1969, de 1981 à 1983 et de 2000 à 2003. A deux reprises, lors de périodes économiquement difficiles, le niveau des migrations nettes est plus modeste : de 1975 à 1977, et de 1995 à 1998.

La comparaison avec la situation vaudoise et la situation nationale est riche d'enseignement. Alors que, globalement, les trois courbes ont des formes analogues, deux périodes particulières sont repérables pour Genève : de 1985 à 1992 (A sur le graphique G 1) et depuis 2004 (B).

A Genève, ces deux périodes se caractérisent par un solde migratoire nettement négatif pour les ressortissants suisses. La période (A) se distingue par un nombre élevé de départs de Suisses, la période récente (B) par un repli du nombre d'arrivées de Suisses. Par ailleurs, la période (B) se singularise par un solde migratoire moyen (+ 2 000 personnes) nettement plus fort et plus volatil que la période précédente (+ 1 200 personnes en moyenne).

Dans la description des scénarios présentée plus bas, une brève liaison avec la situation du marché du logement est effectuée. Cependant, la connaissance des relations entre la population par âge, le type de ménages et leurs logements est lacunaire : elle date du recensement de la population et des logements de 2000.

Ainsi, dans l'attente de nouvelles données, l'OCSTAT a renoncé à effectuer des projections de la demande de logements.

2.3.1 Scénario I « morosité économique »

Ce scénario décrit une situation où le développement (emplois et habitants) est fortement freiné par une situation économique ou financière défavorable. Il ne s'agit cependant pas d'un « scénario catastrophe ».

Ce scénario peut aussi correspondre à un contexte économique général favorable, avec toutefois une croissance maîtrisée et contenue à l'échelon cantonal.

Quelle que soit l'optique retenue, l'attrait du canton demeure, ne serait-ce qu'en raison des « avantages comparatifs » dont il bénéficie. Une croissance zéro de la population, voire une décroissance, n'est pas envisagée.

Le niveau du solde migratoire reste positif. Il tend vers + 1 100 personnes par année, tout en étant un peu plus élevé à court terme, car cette situation « déprimée » n'est pas envisagée dans un très proche avenir.

Un scénario postulant un solde migratoire plus bas sur une période relativement longue paraît peu probable dans la mesure où des soldes inférieurs à + 1 000 personnes correspondent dans le passé à des périodes de crise économique prononcée.

Comme le choix de la date d'une éventuelle « période de crise » serait arbitraire, un niveau général plutôt bas est postulé, reflétant une situation de stagnation caractérisée par des pertes d'emplois, un solde migratoire légèrement négatif sur une courte période, etc.

Comme certains secteurs économiques seraient touchés par une conjoncture économique atone, le nombre de départs du canton (émigrants) s'accélère tandis que celui des arrivées (immigrants) ralentit. Le marché du logement se détend, mais un peu seulement, car il est aussi possible que des personnes qui avaient dû trouver un logement à l'extérieur du canton y retournent.

En raison de la détente sur le marché du logement, le taux de vacance des logements s'oriente légèrement à la hausse et la taille moyenne des ménages tend à se réduire.

Dans ces conditions, tant certains investisseurs immobiliers que l'Etat peuvent différer la réalisation de grands projets. L'accroissement annuel du parc de logements diminue quelque peu, en passant de 1 600 logements

par an durant ces prochaines années à 1 000 logements par an dans une trentaine d'années.

A noter que ce scénario peut aussi correspondre à un contexte où les obstacles mis à la construction de logements freinent drastiquement l'installation de nouveaux habitants durant de longues années.

2.3.2 Scénario II « tendance récente »

Il s'agit d'une vision cohérente avec la situation observée cette dernière décennie.

La conjoncture économique est favorable et la pression démographique reste élevée.

Le parc de logements continue à se développer. Cependant, les grands chantiers se réalisent avec certaines difficultés (retards, constructions morcelées). Aussi le solde migratoire descend-il juste au-dessous de la barre des + 2 000 personnes de 2011 à 2019, pour remonter vers + 2 600 personnes dès 2025.

L'augmentation annuelle du parc (environ 1 400 logements par année sur la période 2006 à 2010) s'accélère un peu, mais sans jamais atteindre 2 000 logements sur la durée. Le faible développement du parc couplé à la pression démographique élevée empêche une remontée du taux de vacance des logements. Les loyers et les prix des logements progressent. Les régions à la périphérie du canton continuent à se développer en liaison avec une offre de logements insuffisante à Genève. Les mouvements pendulaires s'intensifient en conséquence. La taille des ménages reste à un niveau que l'on peut considérer comme élevé pour une région urbaine, voire s'accroît encore légèrement dans un mouvement contraire à la tendance historique, qui tend à la baisse.

2.3.3 Scénario III « engagement transfrontalier »

Ce scénario suppose un fort engagement de l'Etat pour réaliser rapidement les projets de construction envisagés depuis quelques années. Le contexte économique est favorable à une croissance du nombre d'emplois. Dans ces conditions, le solde migratoire, qui se situerait vers + 2 400 personnes durant ces prochaines années, remonte à l'occasion de la réalisation de grands chantiers pour atteindre pratiquement + 3 200 personnes de 2022 à 2026, puis fléchit légèrement et se stabilise à un niveau moyen plutôt élevé (+ 3 100 personnes). A noter que le solde migratoire reste ainsi largement au-dessous des valeurs observées dans les années 1958-1970 (+ 5 500 personnes).

Le parc des logements se développe assez rapidement, les grands chantiers s'ouvrant sans grandes difficultés, tous les moyens légaux à la disposition des autorités

politiques étant mobilisés. L'augmentation annuelle du parc serait proche des 2 000 logements durant la prochaine décennie, atteindrait ensuite le seuil des 3 000 logements, juste après la clôture des grands chantiers, puis diminuerait légèrement pour se rapprocher de 2 500 logements par année. Sur la période de calcul 2010-2040, 2 500 logements sortiraient de terre chaque année en moyenne.

La croissance du parc de logements se solde par une légère remontée du taux de vacance des logements, qui reste cependant faible compte tenu de l'attrait du canton. Les possibilités de décohabitation étant facilitées grâce à une offre de logements qui permet de décongestionner le marché, la taille des ménages se réduit légèrement.

2.3.4 Scénario IV « dynamisme urbain »

Alors que les trois premiers scénarios sont cohérents avec les observations récentes et une certaine connaissance des projets immobiliers connus, ce dernier scénario se justifie en prenant plus de recul, tant historique que spatial.

Historiquement, le canton de Genève a déjà connu un développement remarquable. La population du canton a doublé durant la deuxième moitié du XXe siècle. De 1955 à 1969, le niveau moyen du solde migratoire était de + 5 500 personnes. La population a alors crû de 107 000 habitants en quinze ans (+ 7 100 habitants par année en moyenne).

Selon les données des recensements fédéraux de la population, le canton a gagné 56 300 habitants entre 1950 et 1960, puis 72 400 habitants entre 1960 et 1970.

Le développement du parc immobilier genevois n'a pas empêché l'agglomération de « déborder » largement sur la périphérie française et vaudoise. Amorcé depuis de nombreuses années, le mouvement de population en provenance du canton de Genève vers la périphérie de l'agglomération transfrontalière genevoise s'est encore amplifié avec l'entrée en vigueur des accords bilatéraux en 2002. Le district de Nyon et la zone d'emploi du Genevois-Français sont particulièrement concernés. Par exemple, en 2009, 1 700 personnes se sont installées dans le district de Nyon. Côté français, ce sont 2 000 ex-résidents du canton qui ont élu domicile dans le Genevois-Français. Deux tiers des nouveaux installés en France voisine sont de nationalité suisse⁴.

L'impact des accords bilatéraux sur la libre circulation des personnes est d'autant plus marqué que certains pays de l'Union européenne (UE) rencontrent des difficultés financières et économiques, et ne peuvent guère

offrir des conditions-cadre aussi compétitives que la Suisse. Ce contexte inédit, dans une société qui tend à revaloriser la ville, pourrait expliquer une dynamique démographique nouvelle qui concernerait particulièrement Genève – ville internationale. Les observations précédentes montrent qu'un potentiel de croissance existe manifestement, et qu'il pourrait bien se concrétiser.

Dans ce scénario, le solde migratoire annuel, proche de + 3 100 personnes dans un premier temps, augmenterait régulièrement pour atteindre + 4 000 personnes dès 2028. Cette perspective présume que le canton choisisse une voie innovante, hardie et dynamique pour développer son parc immobilier afin de densifier le canton et limiter la dispersion spatiale de l'agglomération. Dans les nouveaux projets, la proportion de logements par rapport aux places de travail est systématiquement revue à la hausse.

Dans ce contexte, le nombre de nouveaux logements est supposé augmenter régulièrement (d'une manière un peu plus marquée dès 2020) pour atteindre 3 500 logements par année dès 2025. Notons qu'entre 1960 et 1975, chaque année, le seuil des 3 500 nouveaux logements construits a été franchi. En moyenne, durant ces années-là, 4 789 logements neufs ont été mis sur le marché⁵. Les taux de vacance des logements, très faibles encore quelques années, remonteraient quelque peu par la suite et la taille moyenne des ménages diminuerait faiblement.

Exprimée en nombre absolu, la croissance de population serait légèrement plus faible, mais d'un ordre de grandeur comparable à la situation observée dans les années soixante (1955-1970). Exprimée en taux, cette croissance de la population, qui reste inférieure à 1 % par an, n'est pas très élevée. Cependant, pour un canton-ville déjà très dense, il s'agit bien d'un rythme de croissance très élevé.

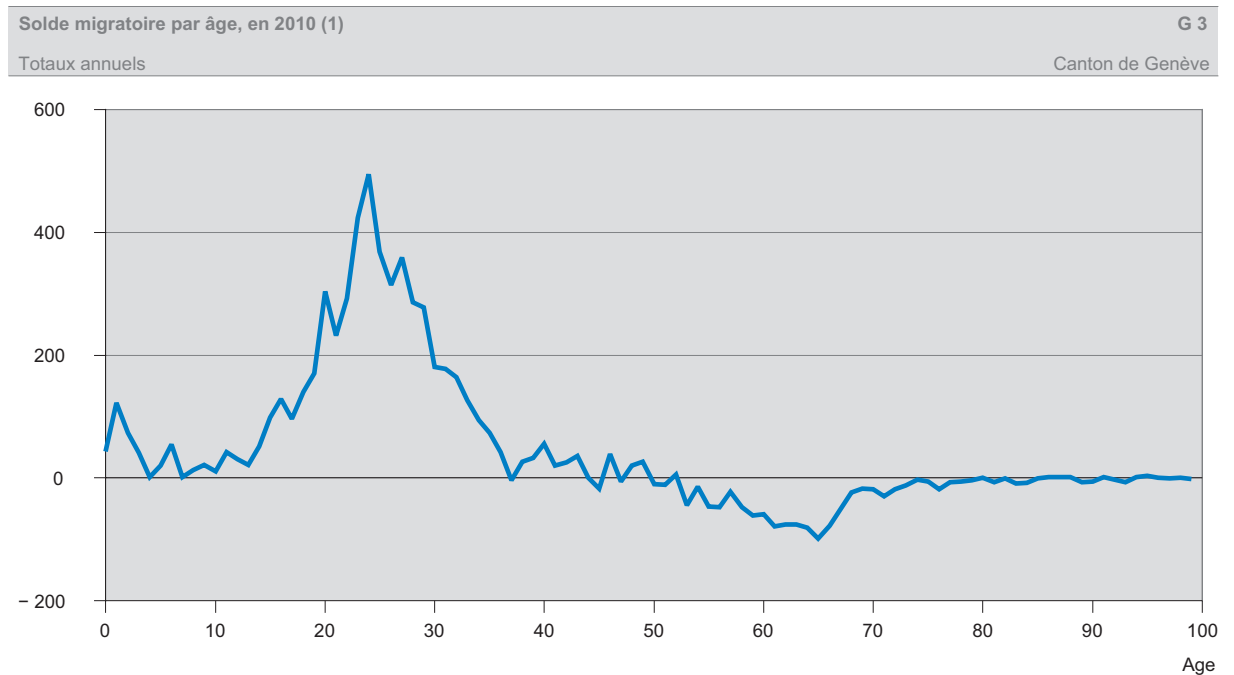
⁴ Observatoire statistique transfrontalier. *Migrations résidentielles de la Suisse vers Rhône-Alpes*, Fiche 01*, 8 pages, juin 2010. Observatoire statistique transfrontalier. *Les accros de la conjoncture n'entravent pas la dynamique de la région transfrontalière*, Synthèse 2010, 21 pages, octobre 2010. Cf. page 6, accessibles sur www.statregio-francosuisse.net.

⁵ En tenant compte des transformations, démolitions et changements d'affectation, seules les années 1960 et 1970 ont, chacune, enregistré un gain total de logements un peu inférieur au seuil de 3 500 logements (1960 : 3 447 logements; 1970 : 3 380 logements).

2.3.5 Impact de la structure par âge des migrants

Il faut souligner que l'impact des hypothèses de migrations sur les projections dépend aussi de la structure par âge des migrants (graphique G 3).

Les choix retenus sont principalement influencés par les séries historiques : la situation observée durant des années à faible solde migratoire, ainsi que celle observée lors d'années avec de nombreux immigrants ont servi de repères pour le modèle.



(1) Le groupe de personnes de 99 ans prend en compte les personnes plus âgées.

Source : Office cantonal de la statistique (OCSTAT) / Service cantonal de recherche et d'information statistiques (SCRIS)

L'apport migratoire principal se situe entre 20 et 24 ans pour le scénario I « morosité économique » et entre 25 et 29 ans pour les autres scénarios, qui postulent des niveaux de migrations plus élevés (tableau T 1).

fin de la vie active, le solde migratoire devient négatif, le nombre de départs étant nettement plus élevé que celui des arrivées.

La différence entre les scénarios est moins marquée pour les jeunes de 15-19 ans et pour les personnes âgées (graphique G 4). Après 50 ans, en lien avec la

Pour le scénario IV « dynamisme urbain », il est supposé par ailleurs qu'un certain nombre de quinquagénaires restent à Genève pour y passer leur retraite.

SOLDE MIGRATOIRE SELON LE SCÉNARIO, PAR GROUPE D'ÂGES, EN 2040

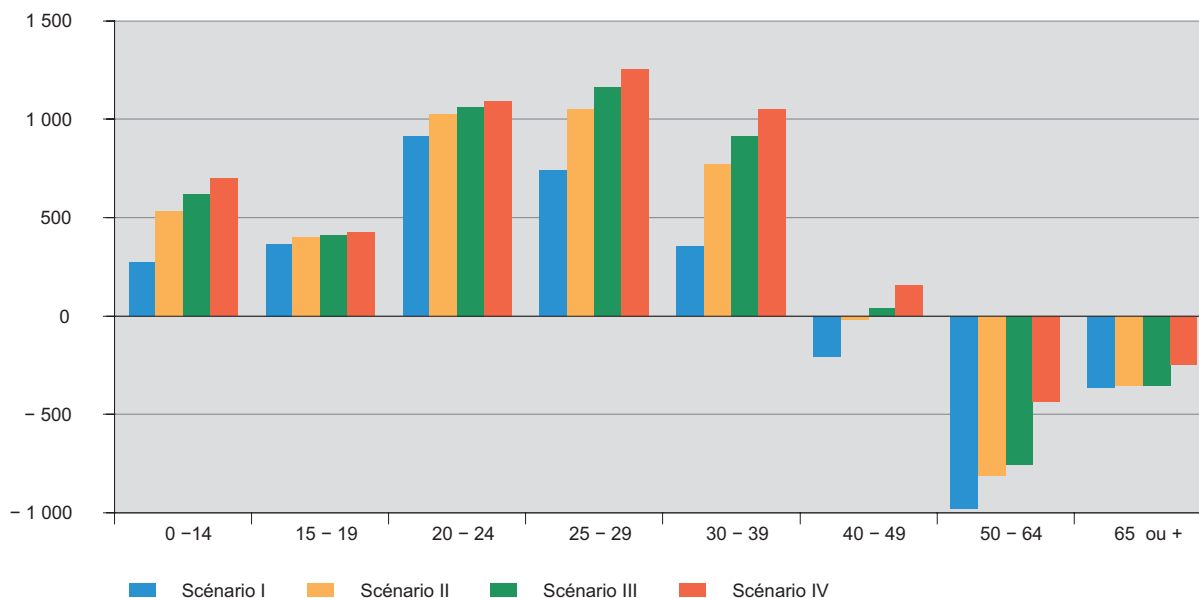
T 1

TOTAUX ANNUEL

CANTON DE GENÈVE

	Scénario I	Scénario II	Scénario III	Scénario IV
0 -19 ans	637	933	1 031	1 123
20 - 29 ans	1 656	2 082	2 223	2 349
30 ans ou plus	-1 193	- 415	- 154	528
Total	1 100	2 600	3 100	4 000

Source : Office cantonal de la statistique (OCSTAT) / Service cantonal de recherche et d'information statistiques (SCRIS)



Source : Office cantonal de la statistique (OCSTAT) / Service cantonal de recherche et d'information statistiques (SCRIS)

2.4 Fécondité et nombre de naissances

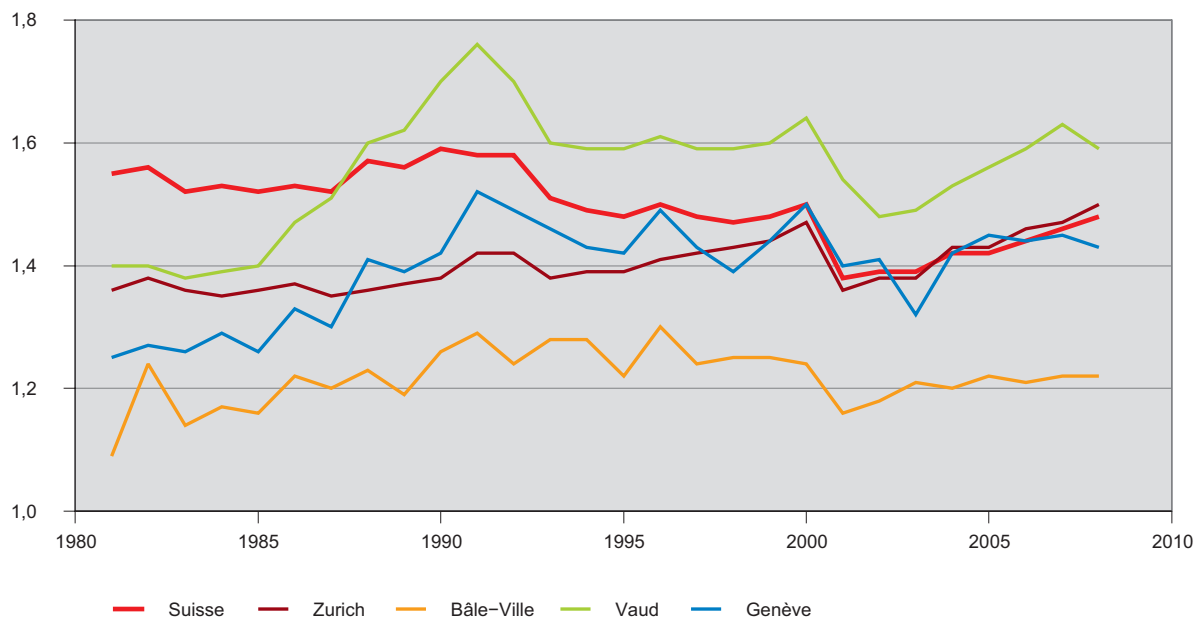
Le comportement en matière de fécondité dépend de nombreux facteurs, tels que le modèle familial (mariage ou non, nombre d'enfants envisagés, religion, etc.), les choix économiques des couples, la présence ou l'absence de politique favorable aux familles, le niveau de formation des femmes et leur insertion sur le marché du travail. De ce fait, il est difficile de prévoir les changements de comportement en matière de fécondité.

Entre 1960 et approximativement l'année 2000, le nombre moyen d'enfants par femme dans le canton est plus faible que celui enregistré à l'échelon suisse (graphique G 5). Depuis lors, l'indicateur conjoncturel de fécondité des cantons de Genève et de Zurich reste proche de la moyenne nationale, alors que le canton de Vaud est visiblement au-dessus depuis les années nonante.

L'indicateur conjoncturel de fécondité

L'indicateur conjoncturel de fécondité (ICF) exprime le nombre moyen d'enfants pour une femme qui serait soumise à chaque âge, durant sa vie féconde, aux conditions de fécondité observées durant l'année considérée. On parle de remplacement des générations quand le nombre de filles dans la génération des enfants est égal au nombre de femmes dans la génération des parents. En tenant compte du rapport de masculinité à la naissance et de la mortalité des femmes jusqu'à la période de procréation, le niveau de remplacement est atteint, dans les pays développés, lorsque les femmes ont environ 2,1 enfants.

L'ICF correspond à la somme des taux de fécondité par âge observés une année donnée. Ce concept est différent de la « descendance finale », qui correspond à la somme des taux de fécondité observés au cours de la vie d'une génération de femmes donnée, autrement dit au nombre moyen d'enfants que cette génération a finalement eu.



Source : Office fédéral de la statistique (OFS)

2.4.1 Fécondité et naissances selon l'origine de la mère

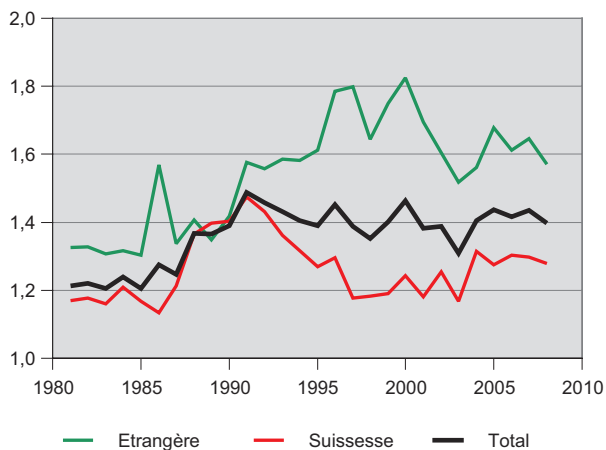
L'augmentation de l'indicateur de fécondité observée de 1986 à 1991 s'explique, pour une grande part, par des naissances différées : par exemple, les femmes des générations 1953-1957 ont eu, vers 20-25 ans, soit à la fin des années septante, une fécondité plus faible que leurs aînées; vers 28-35 ans (c'est-à-dire durant la période 1985-1990), elles ont partiellement rattrapé leur « retard ».

A Genève, après avoir atteint au début des années quatre-vingt le niveau particulièrement bas d'environ 1,20 enfant par femme, l'indicateur conjoncturel de

fécondité remonte à 1,45 enfant par femme au cours des années nonante. Depuis lors, il oscille quelque peu à un niveau moyen légèrement au-dessus de 1,40 enfant par femme.

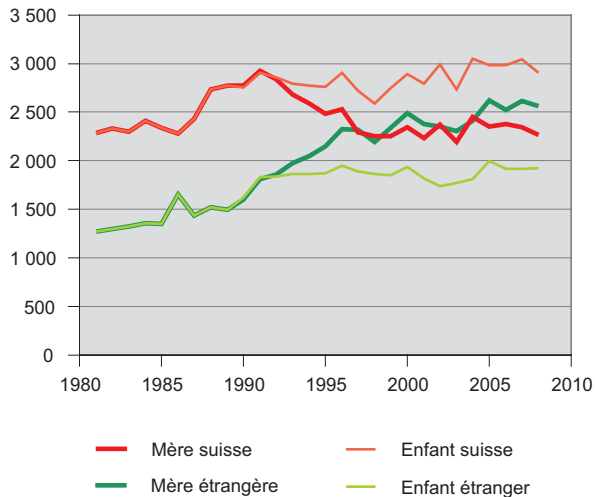
La fécondité des étrangères à Genève est clairement plus élevée que celle des Suissesses : environ 1,60 enfant pour celles-là, contre 1,30 enfant par femme pour celles-ci (graphiques G 6 et G 7). Cet écart n'est visible cependant que depuis quelques années, car, avant 1992, les étrangères qui avaient un conjoint suisse devenaient suissesses par mariage.

Indicateur conjoncturel de fécondité selon l'origine de la mère, de 1981 à 2008 G 6
Enfant / Femme Canton de Genève



Source : Office cantonal de la statistique (OCSTAT) / Service cantonal de recherche et d'information statistiques (SCRIS)

Naissances selon l'origine de la mère ou de l'enfant, de 1981 à 2008 G 7
Totaux annuels Canton de Genève



Source : Office cantonal de la statistique (OCSTAT) / Service cantonal de recherche et d'information statistiques (SCRIS)

Parmi les étrangères, le niveau de la fécondité dépend autant de la nationalité que de la catégorie d'autorisation de séjour et/ou de travail : les femmes titulaires d'un permis C, et surtout les requérantes d'asile, ont en moyenne une fécondité plus élevée que les fonctionnaires internationales ou que les étrangères avec

un permis de plus courte durée (permis B ou L). A noter encore que, par l'effet des couples mixtes, la proportion d'enfants suisses (60 % du total des naissances en 2008) est plus élevée que la proportion de naissances issues de mères de nationalité suisse (47 % en 2008).

2.4.2 Fécondité selon l'âge de la mère et extrapolation des tendances observées

La stabilité apparente de l'indicateur conjoncturel de fécondité depuis une quinzaine d'années masque l'évolution de la structure par âge des mères : la fécondité des femmes de moins de trente ans diminue régulièrement mais est compensée par l'augmentation de la fécondité après 35 ans (graphique G 8).

Pour ce qui est de l'avenir, plusieurs considérations conduisent à juger comme vraisemblable une légère augmentation de la fécondité :

- en Suisse et dans plusieurs pays européens, la tendance récente est plutôt à l'augmentation;

- l'extrapolation des taux de fécondité, âge par âge, montre que la somme des taux pourrait augmenter (graphique G 9), en d'autres termes, l'augmentation des taux pour les femmes plutôt âgées pourrait plus que compenser la diminution observée parmi les jeunes femmes, qui semble fléchir;

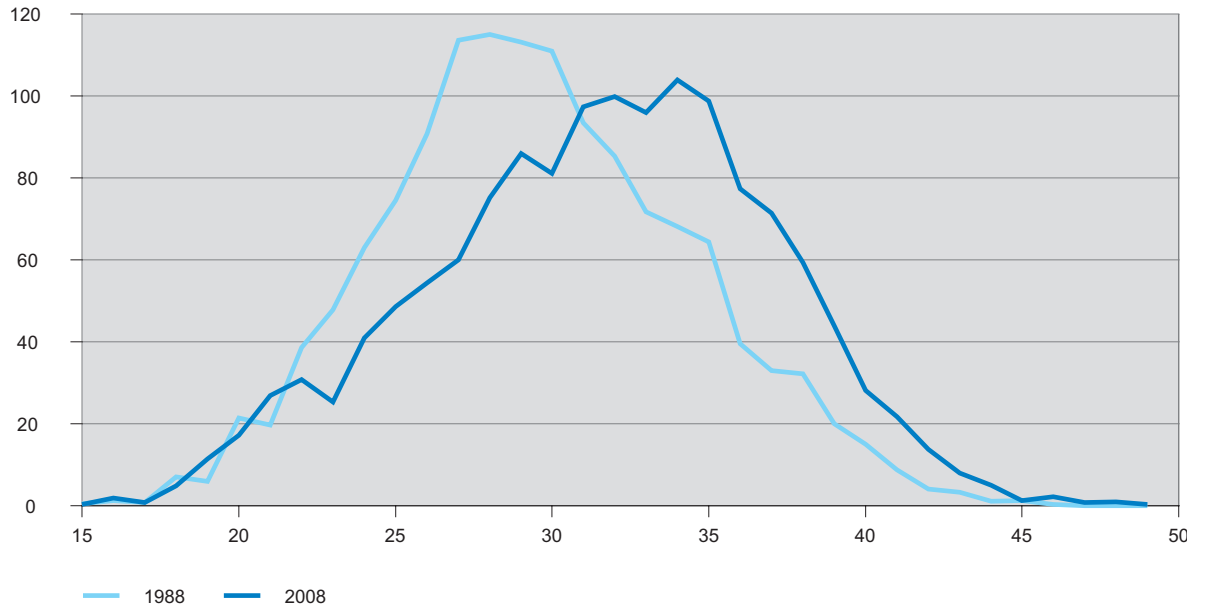
- dans un contexte d'immigration nette positive, le poids des étrangères tend à augmenter et contribue à l'augmentation de la fécondité générale.

Taux de fécondité par âge, en 1998 et 2008

G 8

Nombre d'enfants pour 1000 femmes

Canton de Genève



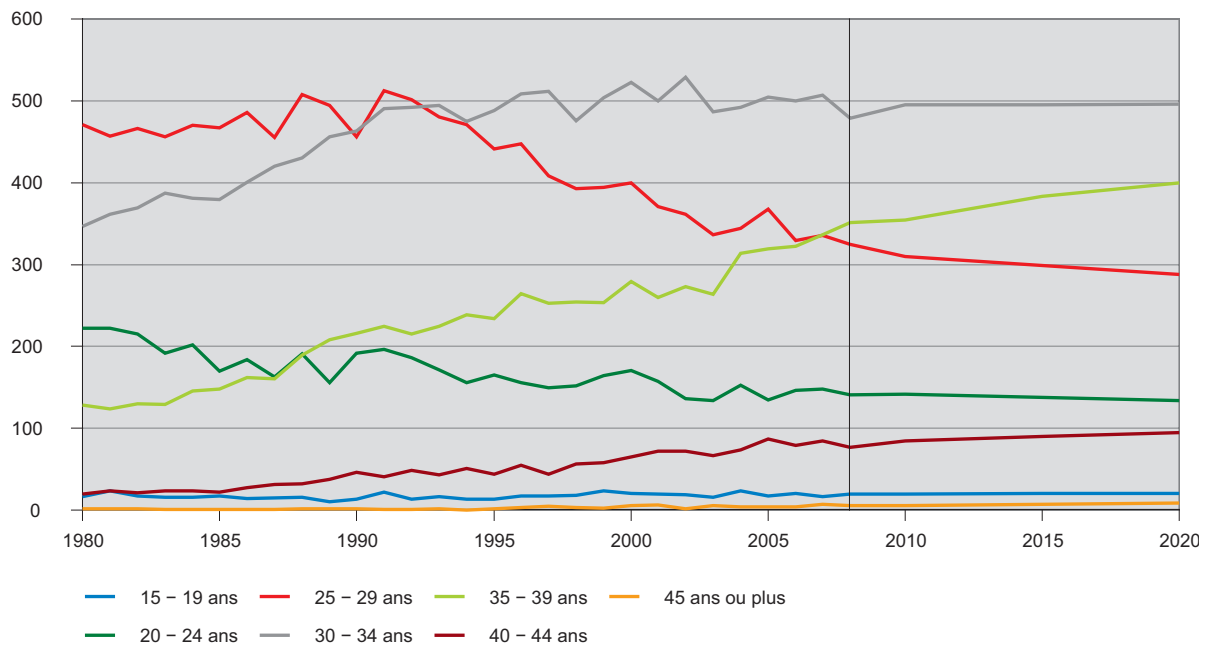
Source : Office cantonal de la statistique (OCSTAT) / Service cantonal de recherche et d'information statistiques (SCRIS)

Taux de fécondité, selon le groupe d'âges, de 1980 à 2020 (1)

G 9

Nombre d'enfants pour 1000 femmes

Canton de Genève



(1) Extrapolations dès 2009.

Source : Office cantonal de la statistique (OCSTAT) / Service cantonal de recherche et d'information statistiques (SCRIS)

Ainsi, il est probable que le niveau de la fécondité augmente un peu dans les années à venir. L'hypothèse proposée consiste à faire évoluer l'indicateur de 1,40

enfant par femme en 2010 à 1,44 enfant par femme en 2040, hausse accompagnée d'une légère augmentation de l'âge moyen à la maternité⁶.

2.4.3 Deux variantes pour observer l'impact de la fécondité sur le nombre d'enfants

Pour illustrer l'impact des hypothèses de fécondité sur les résultats, deux variantes ont été imaginées, l'une avec une fécondité se stabilisant à 1,34 enfant par femme (variante 1), l'autre à 1,54 enfant par femme (variante 2). Autrement dit, ces deux variantes se distinguent par un intervalle de $\pm 0,1$ enfant par femme par rapport au taux de fécondité appliqué pour les quatre scénarios (cf. section 4.1).

d'estimer l'intervalle d'incertitude induit par le choix du niveau de la fécondité.

En retenant pour les migrations, par exemple, les hypothèses du scénario III « engagement transfrontalier », plutôt volontariste en ce qui concerne la réalisation des projets de développement du parc immobilier, l'écart sur les naissances calculées pour 2040 entre ces deux variantes est de 850 enfants (tableau T 2).

Ni extrêmes ni absurdes compte tenu de la situation observée actuellement, ces deux variantes permettent

NOMBRE DE NAISSANCES PROJETÉES, SELON LES HYPOTHÈSES ÉMISES SUR LES TAUX DE FÉCONDITÉ

T 2

TOTALS ANNUELS	CANTON DE GENÈVE		
	2020	2030	2040
Hypothèses (1)			
Variante 1			
Fécondité se stabilisant à 1,34 enfant par femme	4 810	5 220	5 410
Variante 2			
Fécondité se stabilisant à 1,54 enfant par femme	5 460	6 010	6 260
Ecart entre les variantes 2 et 1	650	790	850

(1) Hypothèses combinées avec celle du scénario III « engagement transfrontalier » en matière de migrations.

Source : Office cantonal de la statistique (OCSTAT) / Service cantonal de recherche et d'information statistiques (SCRIS)

2.5 La mortalité

Pour chacun des scénarios, il est supposé que la mortalité par âge et par sexe continuera d'évoluer favorablement. Au cours des années 2000, la durée de vie s'allonge ainsi très clairement, au rythme de 0,3 an par année pour les hommes et de 0,2 an par année pour les femmes; la comparaison entre Genève et la Suisse ne montre pas de différence notable dans cette évolution.

Il faut aussi tenir compte que, d'ici deux décennies, les personnes âgées correspondront à celles nées après la Seconde Guerre mondiale : elles ont en moyenne un niveau de formation plus élevé que celles des générations précédentes et elles disposent fréquemment d'une retraite renforcée par un deuxième pilier (prévoyance professionnelle). Ces deux facteurs favorables à un accroissement de la durée de vie compenseront largement d'autres aspects plutôt défavorables, comme l'obésité ou la sédentarité.

Des progrès visibles ont été faits, notamment dans le domaine de la prévention et du traitement des maladies cardio-vasculaires. A l'avenir, il est vraisemblable que le traitement de certains cancers devienne plus efficace.

⁶ De son côté, l'Office fédéral de la statistique (OFS) a aussi choisi d'augmenter légèrement la fécondité pour son scénario « moyen » : de 1,50 (2009) à 1,52 enfant par femme en 2060 (pour ses scénarios « faible » et « fort », la fécondité tend, respectivement, vers 1,28 et 1,76).

Table de mortalité

Pour établir les projections, il est nécessaire disposer, pour chaque année de calcul, d'une table de mortalité (par sexe et par âge) cohérente avec les hypothèses d'évolution fixées.

Pratiquement, les tables utilisées sont établies pour la Suisse dans son ensemble, et ajustées aux caractéristiques cantonales^a. Les tables pour la Suisse ont été établies dans le cadre d'une étude récente du SCRIS soutenue par l'Office fédéral de la statistique (OFS). Un modèle a été spécifié afin de décrire l'évolution des tables suisses de mortalité^b sur plus d'un siècle à l'aide de formules mathématiques. Les tendances ainsi observées ont été ensuite extrapolées d'une manière cohérente avec les hypothèses introduites dans les projections démographiques de l'OFS^c. Ce modèle, exposé dans un rapport technique^d, permet alors de définir formellement une table pour une année donnée (ou même, une table pour une génération donnée).

^a Dans les conditions actuelles, la population du canton de Genève a une espérance de vie à la naissance supérieure à celle de la population suisse (0,35 an de plus pour les hommes et de 0,70 an de plus pour les femmes).

^b Les tables détaillées sont déterminées tous les 10 ans depuis 1880.

^c Scénario tendance des projections de l'OFS pour la Suisse publiées en juillet 2010 et disponible à l'adresse Internet suivante : <http://www.bfs.admin.ch/bfs/portal/fr/index/news/publikationen.Document.132793.pdf>.

^d J. Menthonnex (2010) : La mortalité par génération en Suisse, 57 pages, Rapport disponible sur le site Internet de l'OFS : http://www.bfs.admin.ch/bfs/portal/de/index/themen/01/06/blank/dos/la_mortalite_en_suisse/tab104.parsys.0009.downloadList.62344.DownloadFile.tmp/documentacrobat.pdf.

En choisissant une évolution semblable au choix que l'OFS a retenu pour ses projections 2010 (scénario tendance) et en tenant compte des spécificités genevoises, l'espérance de vie à la naissance, qui dans les conditions actuelles, s'élève à 80,6 ans pour les hommes et 85,4 ans pour les femmes, devrait passer à 84,8 ans pour les hommes et 89,3 ans pour les femmes en 2040, avec un écart de mortalité entre hommes et femmes s'amenuisant légèrement (tableau T 3).

Avec les tendances générales ainsi prises en compte, il est supposé implicitement qu'aucun événement majeur ne remettra en cause fondamentalement la situation telle qu'on la connaît. Cependant, même si une mortalité plutôt faible est présumée, la croissance annuelle attendue de l'espérance de vie à la naissance entre 2010 et 2040 (0,13 an par année) est nettement inférieure à celle observée récemment (0,25 an par année).

ESPÉRANCE DE VIE À LA NAISSANCE OU À 65 ANS, SELON LE SEXE

T 3

EN ANNÉE

CANTON DE GENÈVE

Hypothèses	2000	2010 (1)	2020	2030	2040
Espérance de vie à la naissance					
Hommes	77,6	80,6	82,3	83,7	84,8
Femmes	83,8	85,4	87,0	88,2	89,3
Ecart hommes - femmes	- 6,2	- 4,8	- 4,7	- 4,5	- 4,5
Espérance de vie à 65 ans					
Hommes	17,9	19,5	20,9	21,9	22,9
Femmes	22,0	22,9	24,1	25,0	25,9
Ecart hommes - femmes	- 4,1	- 3,4	- 3,2	- 3,1	- 3,0

(1) Projections.

Source : Office cantonal de la statistique (OCSTAT) / Service cantonal de recherche et d'information statistiques (SCRIS)

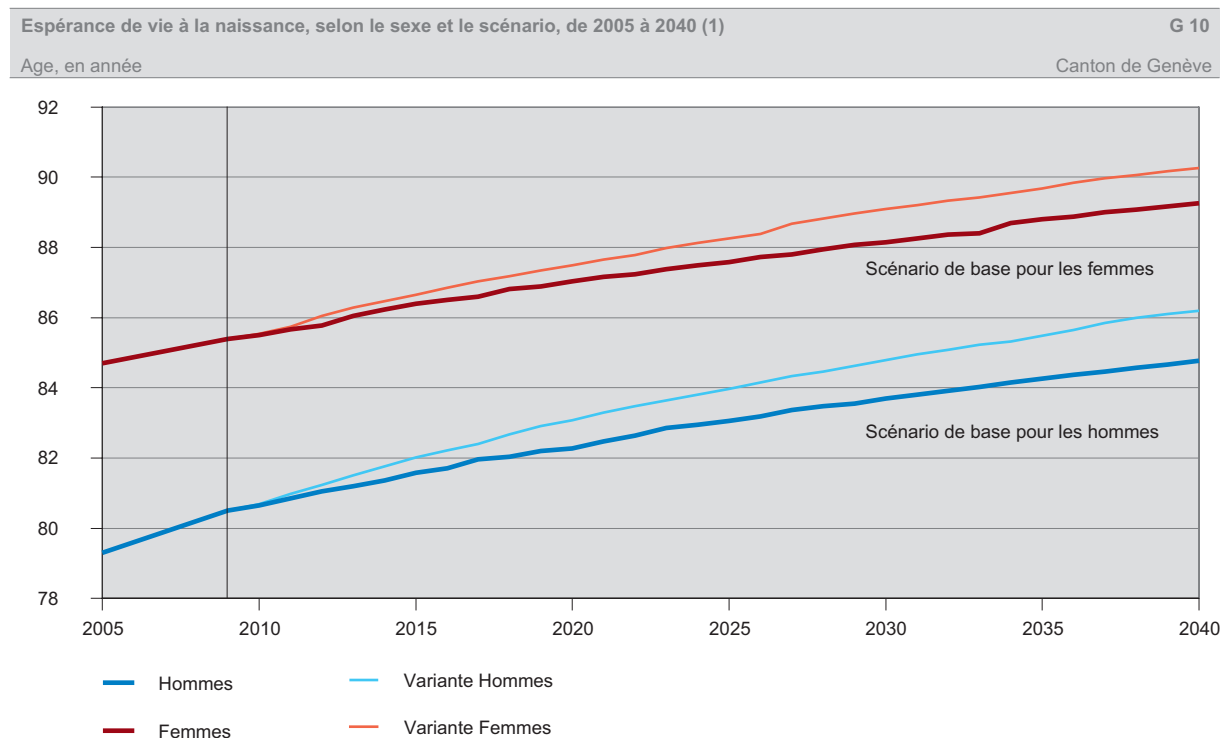
2.5.1 Deux variantes pour observer l'impact de la mortalité

Le choix arrêté pour le canton est conforme aux hypothèses retenues par l'OFS selon son principal scénario pour la Suisse et est cohérent avec les choix observés dans les dernières projections nationales d'EUROSTAT (Office statistique des Communautés européennes).

Cependant, comme depuis de nombreuses années l'espérance de vie à la naissance progresse linéairement (pratiquement sans inflexion) et que, régulièrement, les démographes sous-estiment l'évolution de la mortalité dans leurs projections, il est intéressant d'effectuer une projection secondaire sur la base d'une évolution de la mortalité plus optimiste, afin de pouvoir calculer et décrire l'impact des hypothèses relatives à la mortalité

sur le nombre de personnes âgées à venir. Parallèlement, une seconde variante suppose que la mortalité se stabilisera au niveau actuel (« mortalité constante »), une hypothèse clairement irréaliste, mais qui permet de calculer l'effet des hypothèses retenues (cf. section 4.5).

Selon la variante optimiste, l'espérance de vie à la naissance retenue pour 2040 se fixe à 86,2 ans pour les hommes et à 90,3 ans pour les femmes. A 65 ans, l'espérance est, respectivement, de 24,0 ans et 26,8 ans. Ce choix est assez proche de celui retenu par l'OFS dans ses hypothèses pour le scénario haut. Comme l'illustre le graphique G - 10, l'évolution postulée est régulière.



(1) Projections dès 2010.

Source : Office cantonal de la statistique (OCSTAT) / Service cantonal de recherche et d'information statistiques (SCRIS)

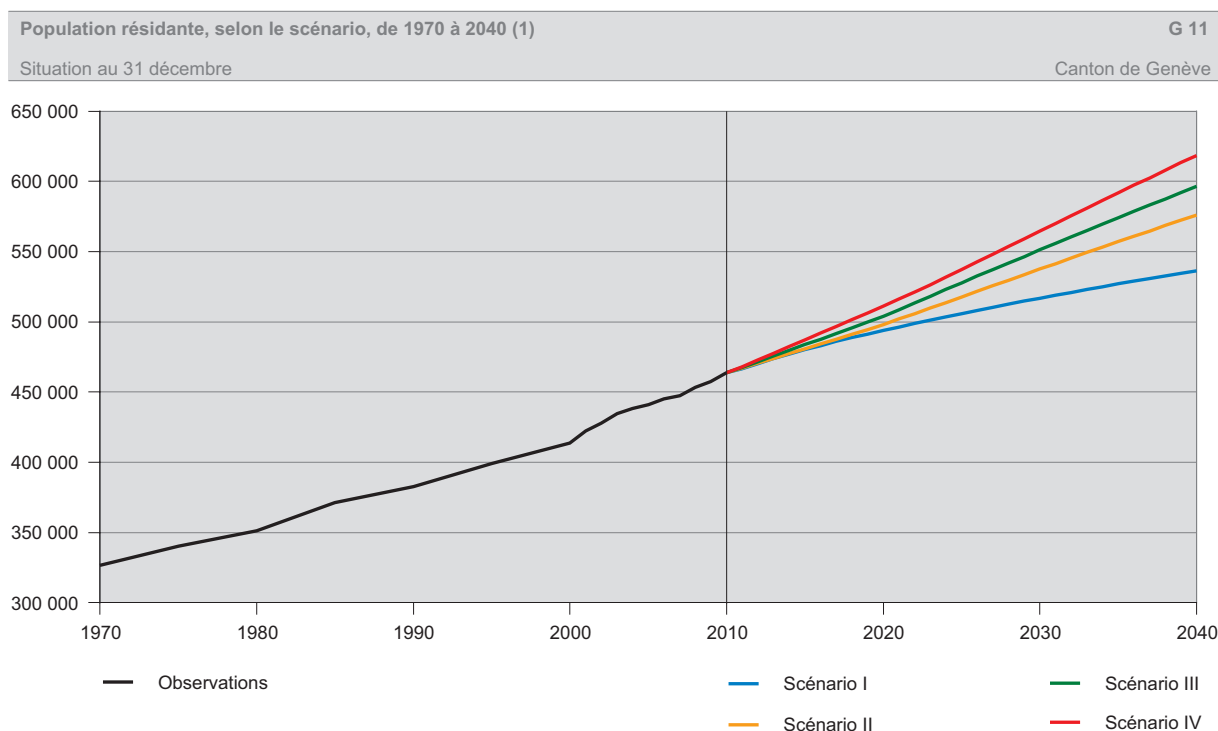
3. RÉSULTATS GÉNÉRAUX

3.1 Evolution de la population

Quel que soit le scénario retenu, les résultats montrent que la population du canton de Genève continuera d'augmenter (graphique G 11).

Selon l'évolution du solde migratoire envisagée, la population du canton projetée atteindrait 536 100 habitants en 2040 avec le scénario I « morosité économique » et 618 500 habitants selon le scénario IV

« dynamisme urbain ». Autrement dit, la croissance calculée durant les trente prochaines années passerait de 72 200 à 154 600 personnes selon les hypothèses retenues sur les migrations nettes, ce qui correspond, pour 2040, à une fourchette large de 82 400 habitants (tableau T 4).



(1) Projections dès 2011.

Source : Office cantonal de la statistique (OCSTAT) / Service cantonal de recherche et d'information statistiques (SCRIS)

POPULATION RÉSIDANTE, SELON LES DIFFÉRENTS SCÉNARIOS, DEPUIS 2000 (1)

T 4

SITUATION AU 31 DÉCEMBRE

CANTON DE GENÈVE

	Effectifs										Variation 2010-2040		
	2000	2005	2010	2015	2020	2025	2030	2035	2040	Absolute	En %	Annuelle moyenne, en %	
Scénario I	413 585	440 982	463 919	480 173	493 879	505 790	516 865	526 986	536 091	72 172	15,6	0,4	
Scénario II	413 585	440 982	463 919	480 882	498 212	517 613	537 560	557 089	575 910	111 991	24,1	0,5	
Scénario III	413 585	440 982	463 919	483 854	504 128	527 754	551 205	574 118	596 325	132 406	28,5	0,6	
Scénario IV	413 585	440 982	463 919	487 137	511 269	537 101	564 586	591 894	618 492	154 573	33,3	0,7	

(1) Projections après 2010.

Source : Office cantonal de la statistique (OCSTAT) / Service cantonal de recherche et d'information statistiques (SCRIS)

L'accroissement record de la population résidente observé durant les années soixante (73 037 personnes) n'est dépassé par aucun des quatre scénarios (tableau T 5). De 2011 à 2020, la croissance pourrait se situer entre 3 077 et 4 816 habitants par année. Toujours pour

cette décennie, l'accroissement naturel (naissances moins décès) explique entre 34 % (scénario IV « dynamisme urbain ») et 51 % (scénario I « morosité économique ») de l'augmentation de la population.

COMPOSANTES DE LA CROISSANCE DÉMOGRAPHIQUE SELON LE SCÉNARIO COMPARAISON AVEC LE PASSÉ

T 5

CANTON DE GENÈVE

	Variation de la population résidente	Solde naturel (1)	Effectifs		Pour 100 habitants de plus	
			Solde migratoire (2)	Solde naturel (1)	Solde migratoire (2)	
Années 1960	73 037	17 165	55 872	24	76	
Années 1970	24 325	9 704	14 621	40	60	
Années 1980	31 478	7 549	23 929	24	76	
Années 1990	31 042	15 029	16 013	48	52	
Années 2000 (3)	49 562	17 246	32 316	35	65	
Années 2010 (3)						
Scénario I	30 774	15 619	15 155	51	49	
Scénario II	35 104	15 814	19 290	45	55	
Scénario III	41 021	16 326	24 695	40	60	
Scénario IV	48 164	16 439	31 725	34	66	
Années 2020						
Scénario I	22 984	11 959	11 025	52	48	
Scénario II	39 349	14 019	25 330	36	64	
Scénario III	47 078	15 528	31 550	33	67	
Scénario IV	53 319	15 629	37 690	29	71	
Années 2030						
Scénario I	19 229	8 229	11 000	43	57	
Scénario II	38 345	12 345	26 000	32	68	
Scénario III	45 118	14 118	31 000	31	69	
Scénario IV	53 906	13 981	39 925	26	74	

(1) Naissances moins décès. Projection dès 2010, sans les personnes relevant du domaine de l'asile et sans les titulaires de permis L d'une durée de moins de 12 mois.

(2) Arrivées moins départs. Projection dès 2010.

(3) La projection ayant été élaborée durant 2010, la population à la fin de cette année-là est estimée.

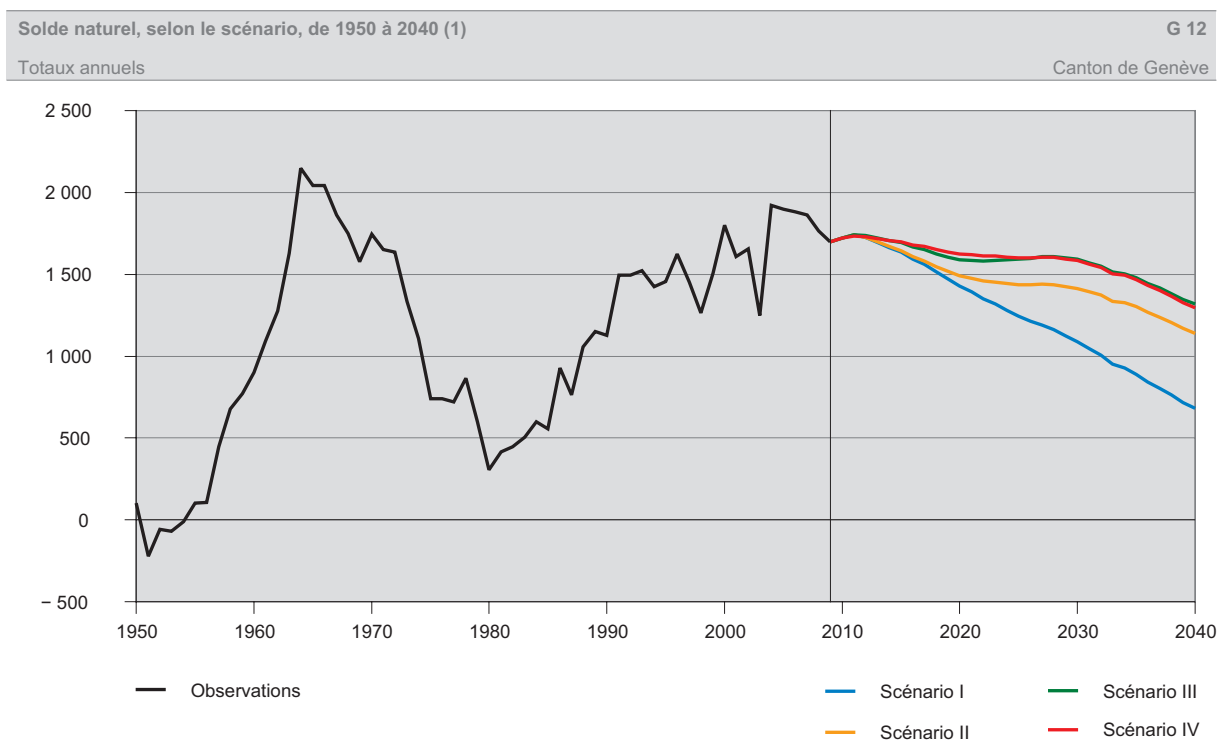
L'écart avec la population observée est d'environ 800 personnes.

Source : Office cantonal de la statistique (OCSTAT) / Service cantonal de recherche et d'information statistiques (SCRIS)

Malgré le faible niveau de la fécondité, l'accroissement naturel contribue donc pour une part non négligeable à l'augmentation de la population. Cela tient à l'apport régulier d'étrangers, souvent assez jeunes, qui influence la proportion de naissances (à la hausse) et celle des décès (à la baisse). Au début de la projection (les années 2010), l'écart entre les scénarios est essentiellement lié aux migrations. En revanche, dans les

années 2030, sous l'influence des migrations passées, des différences sensibles existent entre les scénarios pour l'accroissement naturel.

Les hypothèses retenues engendrent un tassement de cet accroissement quel que soit le scénario (graphique G - 12).

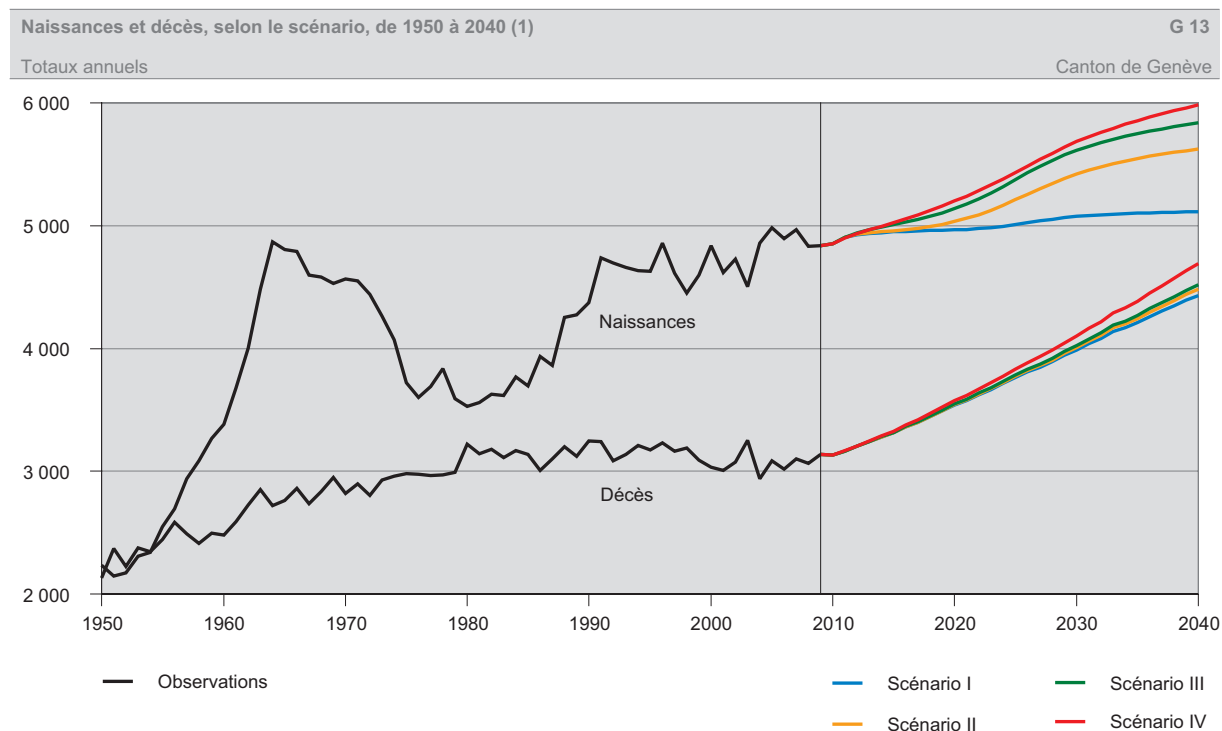


(1) Naissances moins décès. Projections dès 2010.

Source : Office cantonal de la statistique (OCSTAT) / Service cantonal de recherche et d'information statistiques (SCRIS)

Le nombre de décès attendu augmente plus fortement que celui des naissances (graphique G - 13). En effet, malgré une mortalité à venir supposée diminuer, le nombre de décès calculé augmente (+ 1 300 à + 1 600 personnes en 2040, soit + 42 % à + 50 % selon le scénario), car la population âgée progressera tout particu-

lièrement : + 50 % à + 68 % d'ici à 2040 pour les personnes de 65-79 ans, tandis que l'effectif du groupe de personnes de 80 ans ou plus fera plus que doubler.



(1) Projections dès 2010.

Source : Office cantonal de la statistique (OCSTAT) / Service cantonal de recherche et d'information statistiques (SCRIS)

Dans tous les scénarios, le vieillissement de la population est manifeste : la proportion de la population âgée de 65 ans ou plus progresse, celles des mineurs et des personnes en « âge actif » s'inscrivant à la baisse

(tableau T - 06). Les migrations sont un facteur de rajeunissement : plus le solde migratoire est élevé, plus ce phénomène de vieillissement s'atténue.

**POPULATION RÉSIDANTE, SELON LE SCÉNARIO, PAR GROUPE D'ÂGES,
EN 2010 ET EN 2040**

T 6

SITUATION AU 31 DÉCEMBRE

CANTON DE GENÈVE

Groupe d'âges	2010	Population résidante en 2040, selon le scénario			
		I	II	III	IV
Effectif					
0 - 19 ans	100 391	104 964	115 253	120 180	122 926
20 - 39 ans	134 462	142 816	154 646	159 993	163 594
40 - 64 ans	156 277	167 854	183 289	191 663	200 033
65 - 79 ans	51 983	77 728	79 840	81 398	87 069
80 ans ou plus	20 806	42 729	42 882	43 091	44 870
Total	463 919	536 091	575 910	596 325	618 492
Répartition, en ‰ (1)					
0 - 19 ans	216	196	200	202	199
20 - 39 ans	290	266	269	268	265
40 - 64 ans	337	313	318	321	323
65 - 79 ans	112	145	139	136	141
80 ans ou plus	45	80	74	72	73
Total	1 000	1 000	1 000	1 000	1 000
Variation absolue 2010 - 2040					
0 - 19 ans	///	4 573	14 862	19 789	22 535
20 - 39 ans	///	8 354	20 184	25 531	29 132
40 - 64 ans	///	11 577	27 012	35 386	43 756
65 - 79 ans	///	25 745	27 857	29 415	35 086
80 ans ou plus	///	21 923	22 076	22 285	24 064
Total	///	72 172	111 991	132 406	154 573
Variation 2010 - 2040, en % (1)					
0 - 19 ans	///	4,6	14,8	19,7	22,4
20 - 39 ans	///	6,2	15,0	19,0	21,7
40 - 64 ans	///	7,4	17,3	22,6	28,0
65 - 79 ans	///	49,5	53,6	56,6	67,5
80 ans ou plus	///	105,4	106,1	107,1	115,7
Total	///	15,6	24,1	28,5	33,3

(1) Chiffres arrondis pour eux-mêmes.

Source : Office cantonal de la statistique (OCSTAT) / Service cantonal de recherche et d'information statistiques (SCRIS)

Les effectifs des personnes de 65 ans ou plus sont peu dépendants du choix des scénarios, contrairement aux groupes des 40-64 ans et des 20-39 ans (graphique G 14).

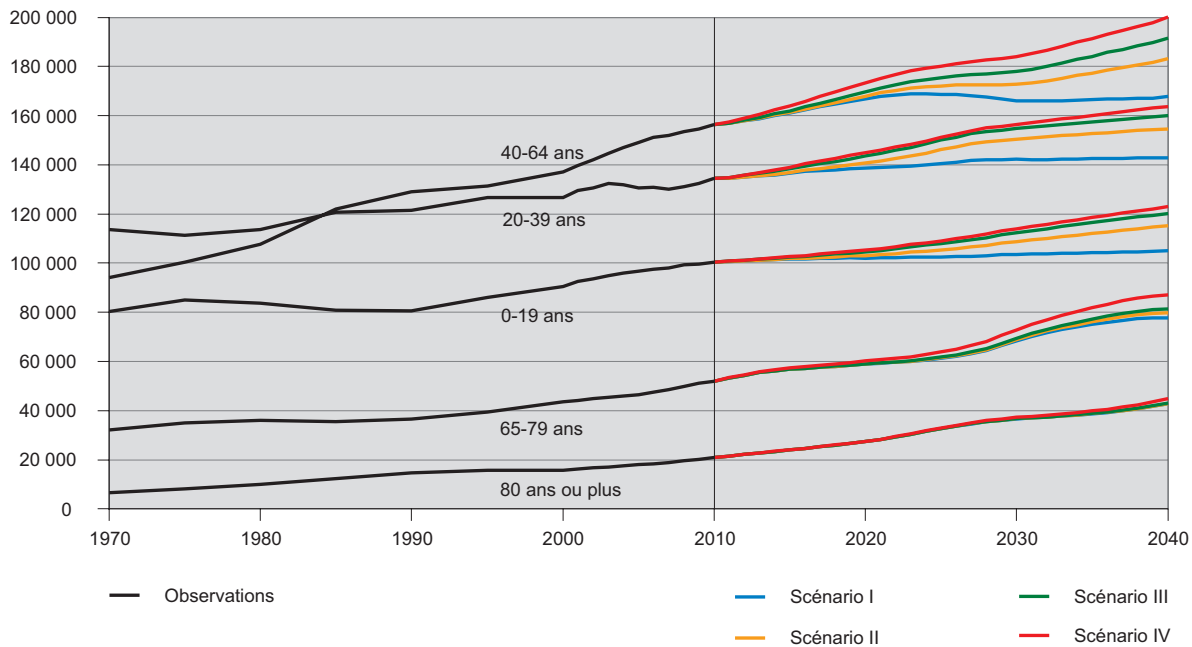
Les évolutions des effectifs selon le groupe d'âges ne sont pas parallèles. Cet aspect, qui s'explique notamment par la forme irrégulière de la pyramide des âges, est repris plus bas (graphique G 15).

Population résidente, selon le groupe d'âges et le scénario, de 1970 à 2040 (1)

G 14

Situation au 31 décembre

Canton de Genève



(1) Projections dès 2011.

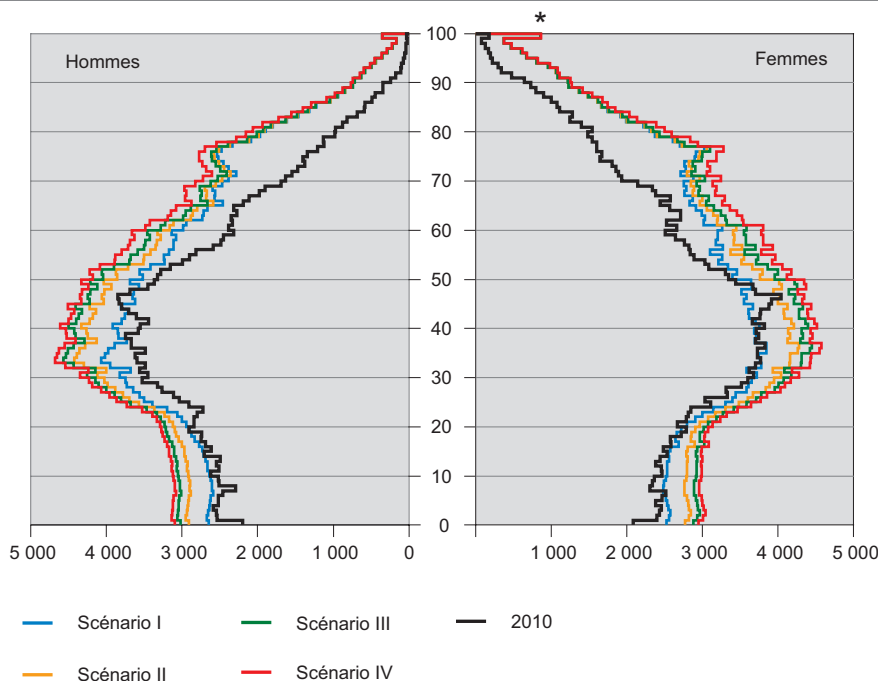
Source : Office cantonal de la statistique (OCSTAT) / Service cantonal de recherche et d'information statistiques (SCRIS)

Pyramide des âges de la population résidente, selon le sexe et le scénario, en 2010 et 2040

G 15

Situation au 31 décembre

Canton de Genève



* Le sommet de la pyramide agrège les personnes de 99 ans ou plus.

Source : Office cantonal de la statistique (OCSTAT) / Service cantonal de recherche et d'information statistiques (SCRIS)

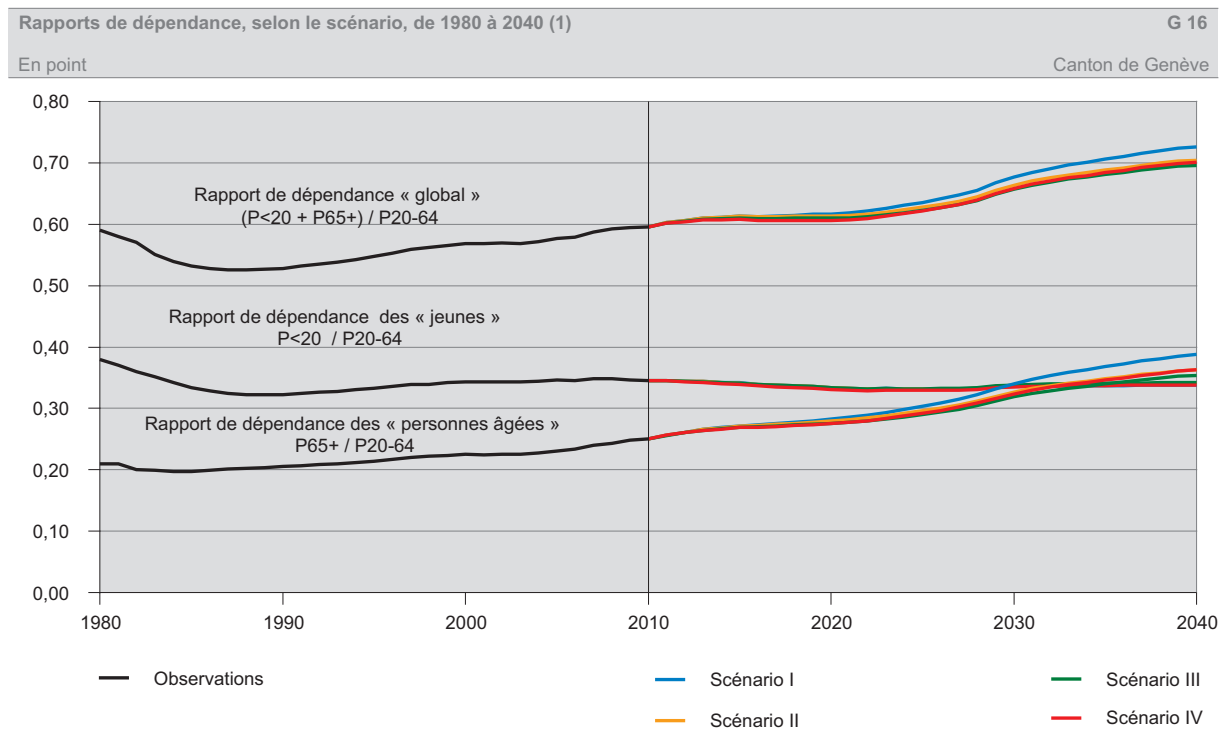
3.2 Les rapports de dépendance

La structure de la population est souvent analysée sous l'angle du rapport de dépendance, qui s'obtient en divisant l'effectif des jeunes de moins de 20 ans et des personnes âgées de 65 ans ou plus par le nombre de personnes « potentiellement actives », soit âgées de 20 à 64 ans.

Par rapport au groupe des personnes « potentiellement actives », le fléchissement du poids des jeunes de moins de 20 ans durant les années quatre-vingt est suivi d'une très légère remontée les années suivantes, pour finalement demeurer assez stable durant la période de projection (graphique G 16). Pour ce groupe d'âges, l'écart entre les scénarios est très faible. La courbe de la proportion de jeunes croise celle de la proportion des personnes de 65 ans ou plus dans les années 2030, ces deux groupes atteignant dès lors chacun quelque 100 000 personnes.

La proportion de personnes âgées, qui stagne⁷ à la fin des années quatre-vingt, augmente durant la deuxième partie de la décennie 2000 avec l'arrivée progressive à 65 ans des *babyboomers* des années quarante. Une nouvelle augmentation est visible dès 2025 en lien avec la deuxième vague de *babyboomers*, celle des années soixante.

La somme des personnes de moins de 20 ans et de 65 ans ou plus (« inactifs ») rapportée au groupe des 20-64 ans (« potentiellement actifs ») progresse très légèrement sur la période 2010-2015, reste plutôt stable sur la période 2015-2020, puis recommence à croître. Le rapport de dépendance passe ainsi de 0,60 en 2010 à 0,70, voire 0,73 (scénario I « morosité économique ») en 2040. Autrement dit, au terme de la projection, la population compterait entre 70 et 73 « inactifs » pour 100 « potentiellement actifs ».



(1) Projection dès 2011.

Source : Office cantonal de la statistique (OCSTAT) / Service cantonal de recherche et d'information statistiques (SCRIS)

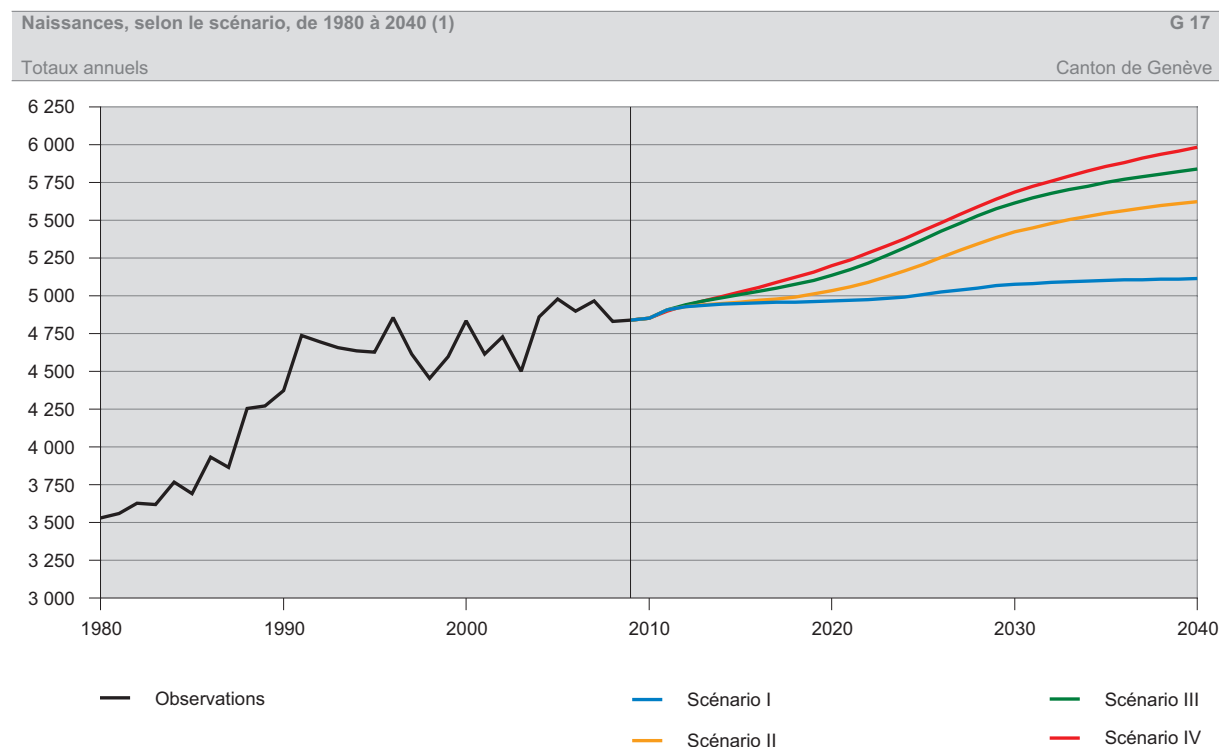
⁷ En nombre absolu, l'effectif des 65-79 ans augmente moins fortement que le nombre des personnes de 80 ans ou plus, les premières appartenant aux générations peu nombreuses nées pendant la Première Guerre mondiale..

4. RÉSULTATS DÉTAILLÉS

4.1 Impact des hypothèses concernant le solde migratoire sur le nombre de naissances

Le nombre de naissances dépend non seulement du niveau de la fécondité, mais aussi du nombre de femmes en âge d'être fertiles. Or, ce nombre est directement influencé par les migrations nettes.

Avec une fécondité qui tend par hypothèse vers 1,44 enfant par femme, le nombre de naissances en 2040 varie entre 5 100 et 6 000 selon le scénario choisi pour les migrations (graphique G 17).

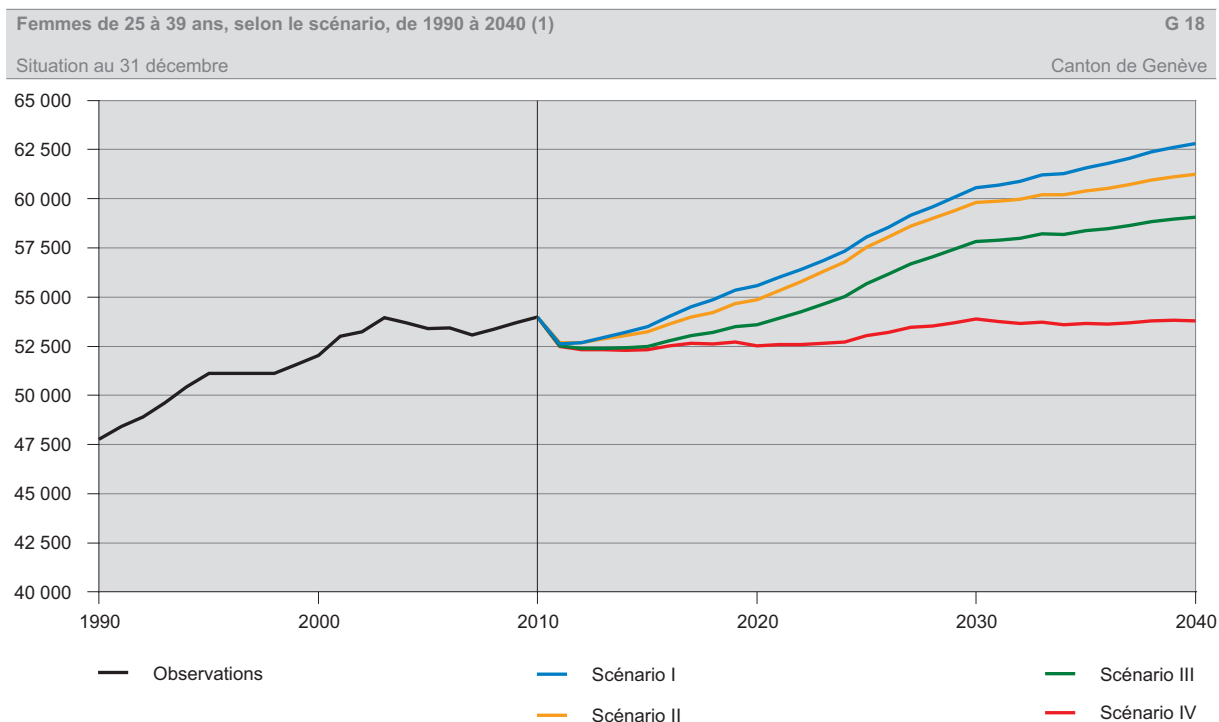


(1) Projections dès 2010.

Source : Office cantonal de la statistique (OCSTAT) / Service cantonal de recherche et d'information statistiques (SCRIS)

Les hypothèses retenues pour la fécondité étant identiques pour les quatre scénarios, c'est le nombre de femmes aux âges féconds qui explique les différences observées au niveau des nombres de naissances calculées.

Le graphique G - 18 illustre l'évolution du nombre de femmes de 25 à 39 ans qui, vu leur âge, explique la grande partie du nombre de naissances – elles induisent 83 % des naissances.



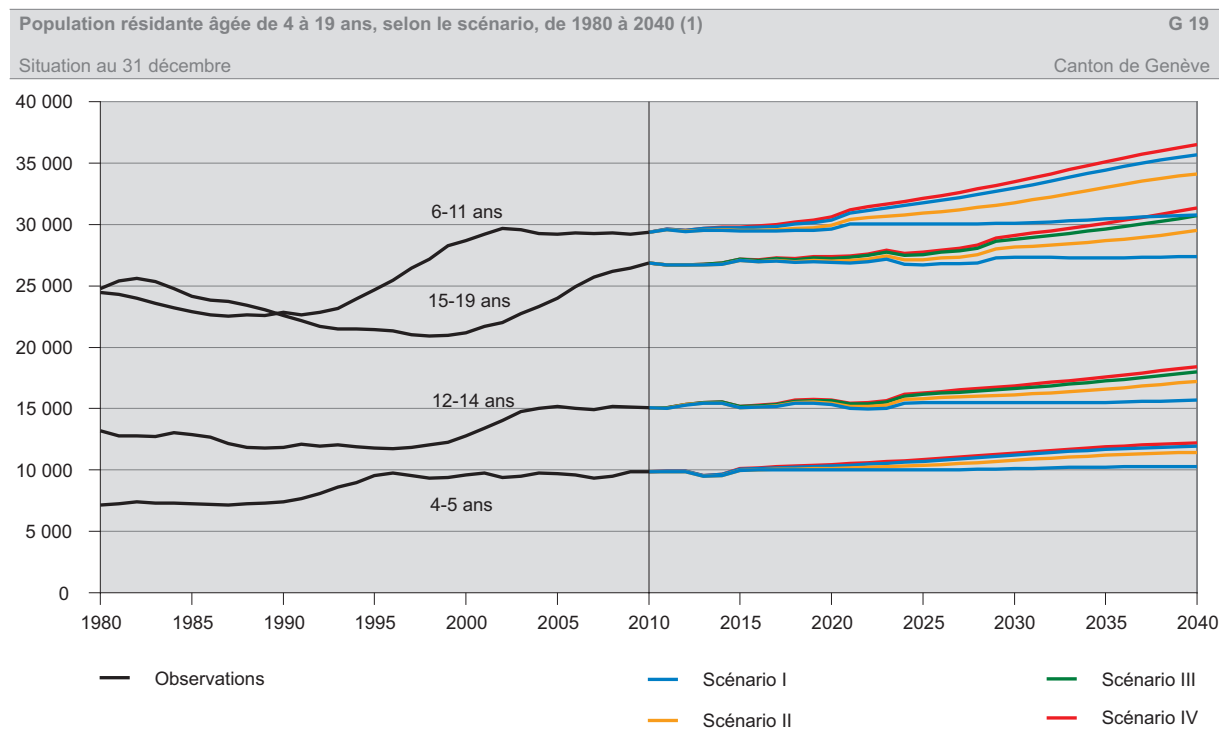
Une première augmentation importante de groupe de femmes est observable dans les années nonante, du fait qu'elles appartiennent aux générations 1963 à 1971, particulièrement nombreuses. Suit une nouvelle progression liée à la croissance de la natalité vers 1986-1991.

Le faible écart entre les scénarios III et IV est la conséquence de l'hypothèse émise sur le niveau des migrations élevé du scénario IV « dynamisme urbain » qui, par rapport au scénario III « engagement transfrontalier », suppose des départs en moindre nombre à la fin de la vie active.

4.2 Evolution de l'effectif des jeunes

L'analyse détaillée de l'évolution des effectifs répartis selon des groupes d'âges choisis en fonction du système scolaire montre clairement les effets de vagues induits par l'augmentation de la natalité observée de 1986 à 1991 (graphique G - 19). Le maximum observé

a déjà été atteint en 1996 pour les enfants de 4-5 ans révolus (approximativement les classes enfantines); il l'a été en 2002 pour les 6-11 ans (les classes primaires) et en 2005 pour les 12-14 ans (dernières années de la scolarité obligatoire). Après chaque maximum, on observe une certaine stabilité des effectifs.



(1) Projections dès 2011.

Source : Office cantonal de la statistique (OCSTAT) / Service cantonal de recherche et d'information statistiques (SCRIS)

D'une manière générale, la croissance entre 2010 et 2040 du nombre d'enfants et d'adolescents oscille entre moins de 4 % et plus de 20 % selon le scénario choisi (tableau T 7). L'impact des hypothèses relatives aux migrations qui caractérisent les scénarios n'est donc pas négligeable. D'ici à la fin 2040 :

- l'effectif des enfants de 4-5 ans devrait s'établir entre 10 300 (scénario I « morosité économique ») et 12 200 enfants (scénario IV « dynamisme urbain »).
- le groupe des 6-11 ans pourrait compter entre 30 800 et 36 500 enfants.

- la croissance relative de l'effectif des 12-14 ans est très légèrement plus faible que celles des groupes formés d'enfants plus jeunes; le nombre des 12-14 ans devrait se fixer entre 15 700 et 18 400 adolescents.
- en raison d'une croissance plus faible que la moyenne, le groupe des 15-19 ans devrait voir sa part relative fléchir un peu parmi les jeunes. L'effectif de ce groupe d'âges devrait osciller entre 27 400 et 31 300 personnes.

**POPULATION RÉSIDANTE ÂGÉE DE 4 À 19 ANS, SELON LE SCÉNARIO,
EN 2010 ET EN 2040**

T 7

SITUATION AU 31 DÉCEMBRE

CANTON DE GENÈVE

Groupe d'âges	2010	Population résidante en 2040, selon le scénario			
		I	II	III	IV
Effectif					
4 - 5 ans	9 879	10 298	11 442	11 928	12 225
6 - 11 ans	29 340	30 753	34 106	35 642	36 471
12 - 14 ans	15 098	15 705	17 225	18 007	18 403
15 - 19 ans	26 838	27 394	29 490	30 704	31 328
Total	81 155	84 150	92 263	96 281	98 427
Répartition, en % (1)					
4 - 5 ans	122	122	124	124	124
6 - 11 ans	362	365	370	370	371
12 - 14 ans	186	187	187	187	187
15 - 19 ans	331	326	320	319	318
Total	1 000	1 000	1 000	1 000	1 000
Variation absolue 2010 - 2040					
4 - 5 ans	///	419	1 563	2 049	2 346
6 - 11 ans	///	1 413	4 766	6 302	7 131
12 - 14 ans	///	607	2 127	2 909	3 305
15 - 19 ans	///	556	2 652	3 866	4 490
Total	///	2 995	11 108	15 126	17 272
Variation 2010 - 2040, en % (1)					
4 - 5 ans	///	4,2	15,8	20,7	23,7
6 - 11 ans	///	4,8	16,2	21,5	24,3
12 - 14 ans	///	4,0	14,1	19,3	21,9
15 - 19 ans	///	2,1	9,9	14,4	16,7
Total	///	3,7	13,7	18,6	21,3

(1) Chiffres arrondis pour eux-mêmes.

Source : Office cantonal de la statistique (OCSTAT) / Service cantonal de recherche et d'information statistiques (SCRIS)

Rappelons que les quatre scénarios postulent la même évolution de la fécondité, soit une légère augmentation, jusqu'à 1,44 enfant par femme (cf. section 2.4.2). Or, cette hypothèse est sujette à une certaine incertitude; les séries historiques de l'indicateur conjoncturel de fécondité montrent qu'un écart de 0,1 enfant par femme

peut intervenir assez facilement. Par conséquent, pour mesurer la sensibilité des résultats à l'hypothèse retenue sur la fécondité, de nouveaux calculs avec un intervalle qui atteint progressivement $\pm 0,1$ enfant dès 2030 ont été effectués, à titre d'exemple, à partir du scénario III « engagement transfrontalier ».

Dans le cadre de ce scénario, les effectifs projetés pour 2040 varient entre $\pm 6-7\%$ selon le groupe d'âges considéré (tableau T 8).

Soulignons qu'en matière de planification scolaire, les projections sont encore plus délicates à effectuer, car devant tenir compte des enfants scolarisés dans des écoles privées et des enfants sans papiers (forcément non pris en compte ici).

POPULATION RÉSIDANTE ÂGÉE DE 4 À 19 ANS, EN 2040
SCÉNARIO III « ENGAGEMENT TRANSFRONTALIER »
IMPACT DES HYPOTHÈSES DE FÉCONDITÉ

T 8

SITUATION AU 31 DÉCEMBRE

CANTON DE GENÈVE

Groupe d'âges	Hypothèse relative au taux de fécondité		
	Hypothèse de base	Variantes	
	1,44 enfant	1,34 enfant	1,54 enfant
4 - 5 ans	11 928	11 112	12 744
6 - 11 ans	35 642	33 263	38 021
12 - 14 ans	18 007	16 890	19 124
15 - 19 ans	30 704	28 985	32 422
Total	96 281	90 250	102 311

Source : Office cantonal de la statistique (OCSTAT) / Service cantonal de recherche et d'information statistiques (SCRIS)

4.3 La population « potentiellement active »

Afin de décrire simplement les modifications de la structure d'âge de la population « potentiellement active », il est intéressant de concentrer l'analyse sur les personnes de moins de 60 ans, en procédant à une subdivision en quatre groupes d'âge de dix générations⁸.

Les augmentations observées successivement autour de 1983 pour les plus jeunes (20-29 ans), puis de 1993 (30-39 ans), 2003 (40-49 ans), et

2013 pour les plus âgés (50-59 ans), ont pour origine la forte natalité des années soixante (graphique G 20). La diminution de l'effectif des personnes de 20-29 ans autour de 1994-1996 est induite par les générations concernées, moins nombreuses (fin des grandes familles et retard du calendrier des naissances). L'augmentation des effectifs des personnes de 50-59 ans durant les dix prochaines années est importante quel que soit le scénario.

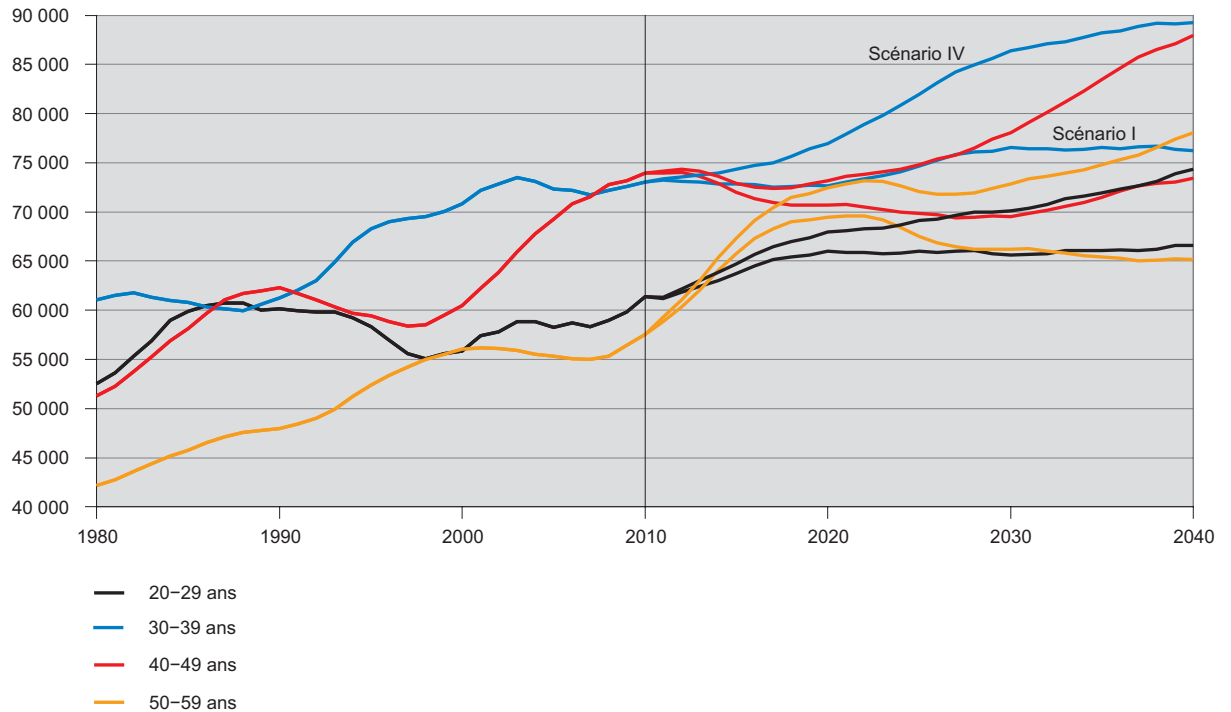
⁸ Un zoom sur cette sous-population « potentiellement active » se justifie aussi sur le plan économique. En effet, à Genève, en 2000, plus de la moitié des 60-64 ans sont inactifs (53,1 %), une proportion en progression depuis 1980 (48,6 % en 1980; 50,2 % en 1990).

Population résidante âgée de 20 à 59 ans, selon les scénarios I « morosité économique » et IV « dynamisme urbain », de 1980 à 2040 (1)

G 20

Situation au 31 décembre

Canton de Genève



(1) Projection dès 2011.

Source : Office cantonal de la statistique (OCSTAT) / Service cantonal de recherche et d'information statistiques (SCRIS)

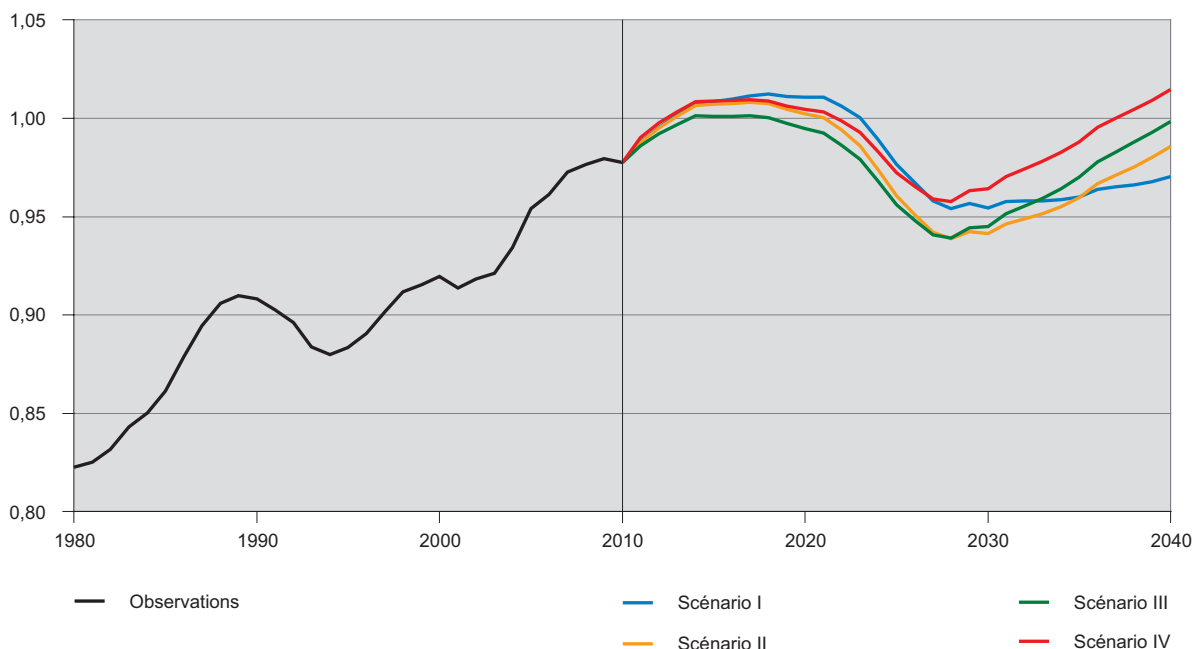
La largeur de la « fourchette » entre les scénarios I « morosité économique » et IV « dynamisme urbain » découle du fait que les effectifs du groupe d'âges 40-49 ans sont particulièrement sensibles aux hypothèses émises sur les migrations ($\pm 14\ 500$ personnes en 2040).

Depuis de nombreuses années, le phénomène de vieillissement se manifeste aussi à l'intérieur de la population « potentiellement active » (graphique G 21). Le rapport entre les 20 générations âgées de 40 à 59 ans et les 20 générations de 20 à 39 ans augmente régulièrement. Les projections montrent cependant que

ce phénomène va s'arrêter une dizaine d'années, vers 2014-2023, puis même s'inverser jusque vers 2028, sous l'influence des générations nombreuses des années soixante.

En regard des autres scénarios, le scénario I « morosité économique » montre une certaine stabilité du vieillissement, le nombre de jeunes actifs évoluant lentement, comme pour les actifs les plus âgés. Avec le scénario IV « dynamisme urbain », le fait que les actifs les plus âgés tendent à demeurer plus fréquemment dans le canton (ou plutôt à le quitter moins souvent) explique l'augmentation du rapport durant les années 2030.

Rapport entre la population résidante âgée de 40 à 59 ans et la population résidante âgée de 20 à 39 ans, selon le scénario, de 1980 à 2040 (1) G 21
 Situation au 31 décembre Canton de Genève



(1) Projection dès 2011.

Source : Office cantonal de la statistique (OCSTAT) / Service cantonal de recherche et d'information statistiques (SCRIS)

4.4 Troisième et quatrième âges

Le groupe formé des personnes âgées de 65 ans ou plus, soit quelque 72 800 personnes à la fin 2010, augmentera sans doute de plus de 65 % d'ici à 2040 (tableau T 9). La part relative de ce groupe d'âges dans le total de la population passera de 15,7 % en 2010 à vraisemblablement plus de 20 % en 2040.

Le nombre de personnes de 65-79 ans sera multiplié par 1,5-1,7, celui des 80 ans ou plus par 2,1-2,2, et même par 3,4-3,5 pour les nonagénaires. L'évolution ne sera pas linéaire, sous l'influence des vagues successives de *babyboomers*.

POPULATION RÉSIDANTE ÂGÉE DE 65 ANS OU PLUS, SELON LE SCÉNARIO, EN 2010 ET EN 2040

T 9

SITUATION AU 31 DÉCEMBRE

CANTON DE GENÈVE

Groupe d'âges	2010	Population résidante en 2040, selon le scénario			
		I	II	III	IV
Effectif					
65 - 69 ans	21 742	26 659	27 766	28 507	30 616
70 - 74 ans	16 551	26 046	26 730	27 235	29 154
75 - 79 ans	13 690	25 023	25 344	25 656	27 299
80 - 84 ans	10 508	18 262	18 375	18 529	19 589
85 - 89 ans	6 692	12 126	12 157	12 203	12 667
90 ans ou plus	3 606	12 341	12 350	12 359	12 614
Total	72 789	120 457	122 722	124 489	131 939
Répartition, en ‰ (1)					
65 - 69 ans	299	221	226	229	232
70 - 74 ans	227	216	218	219	221
75 - 79 ans	188	208	207	206	207
80 - 84 ans	144	152	150	149	148
85 - 89 ans	92	101	99	98	96
90 ans ou plus	50	102	101	99	96
Total	1 000	1 000	1 000	1 000	1 000
Variation absolue 2010 - 2040					
65 - 69 ans	///	4 917	6 024	6 765	8 874
70 - 74 ans	///	9 495	10 179	10 684	12 603
75 - 79 ans	///	11 333	11 654	11 966	13 609
80 - 84 ans	///	7 754	7 867	8 021	9 081
85 - 89 ans	///	5 434	5 465	5 511	5 975
90 ans ou plus	///	8 735	8 744	8 753	9 008
Total	///	47 668	49 933	51 700	59 150
Variation 2010 - 2040, en % (1)					
65 - 69 ans	///	23	28	31	41
70 - 74 ans	///	57	62	65	76
75 - 79 ans	///	83	85	87	99
80 - 84 ans	///	74	75	76	86
85 - 89 ans	///	81	82	82	89
90 ans ou plus	///	242	242	243	250
Total	///	65	69	71	81

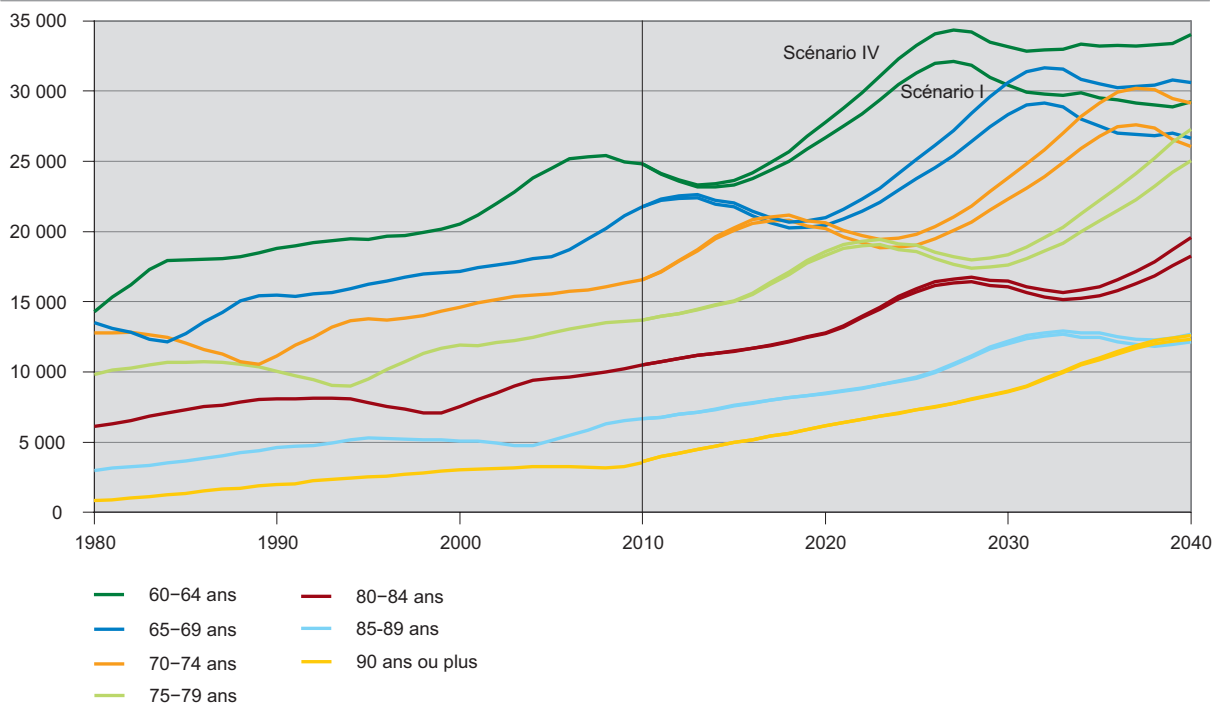
(1) Chiffres arrondis pour eux-mêmes.

Source : Office cantonal de la statistique (OCSTAT) / Service cantonal de recherche et d'information statistiques (SCRIS)

L'analyse des « vagues » par groupe d'âges montre que les générations peu nombreuses nées durant la Première Guerre mondiale, qui ont plus de 90 ans en 2010, apparaissent clairement dans la pyramide des âges : il s'agit du creux observable successivement sur les courbes vers 1985 pour les 65-69 ans, 1990 pour les 70-74 ans, 1995 pour les 75 à 79 ans, etc. (graphique G 22).

L'effet du *babyboom* de la fin des années quarante sur les effectifs est aussi visible : il s'agit de l'augmentation observée tour à tour approximativement en 2008, 2013, 2018 et, pour le groupe des 80-84 ans, 2023. En 2023, le début de la vague de natalité des années soixante fait son apparition parmi les 65-69 ans.

Population résidente âgée de 60 ans ou plus, selon les scénarios I « morosité économique » et IV « dynamisme urbain », de 1980 à 2040 (1) G 22
 Situation au 31 décembre Canton de Genève



(1) Projection dès 2011.

Source : Office cantonal de la statistique (OCSTAT) / Service cantonal de recherche et d'information statistiques (SCRIS)

La population correspondant au scénario IV « dynamisme urbain » est systématiquement au-dessus de celle des autres scénarios, car il est supposé que les person-

nes quitteront moins fréquemment le canton au moment de leur retraite.

4.5 Impact des hypothèses de mortalité sur les résultats

Deux autres projections ont été effectuées pour mesurer l'effet des hypothèses concernant la mortalité sur les effectifs de personnes âgées. Dans les deux cas, les hypothèses relatives à la fécondité et aux migrations du scénario IV « dynamisme urbain » sont reprises à titre d'exemple.

Pour la première projection, il est supposé que la mortalité se stabilisera au niveau actuel (« mortalité constante »), une hypothèse clairement irréaliste mais qui permet de montrer l'effet de l'hypothèse retenue. Ainsi, dans le cadre du scénario IV « dynamisme urbain », par rapport à l'hypothèse de référence, l'effectif des personnes âgées de 65 ans ou plus en 2040 est inférieure

de quelque 13 500 personnes, la moitié de cette différence se situant après 85 ans (tableau T 10). Cet écart mesure, en terme de population, l'impact de la diminution à venir de la mortalité telle qu'envisagée pour les quatre scénarios.

Pour la deuxième projection, il est supposé que la mortalité évoluera de manière particulièrement favorable. Ce scénario correspond à un point de vue optimiste sur la diminution de la mortalité. Dans ces conditions, par rapport à l'hypothèse de référence, le groupe des personnes de 65 ans ou plus devrait croître de plus de 4 600 personnes. L'effet est particulièrement marqué pour les nonagénaires.

POPULATION RÉSIDANTE ÂGÉE DE 65 ANS OU PLUS, EN 2040 SCÉNARIO IV « DYNAMISME URBAIN » IMPACT DES HYPOTHÈSES DE MORTALITÉ

T 10

SITUATION AU 31 DÉCEMBRE

CANTON DE GENÈVE

	Hypothèse de référence (1)	Mortalité stable (2)	Mortalité faible (3)	Ecart entre...	
				Mortalité stable et hypothèse de référence	Mortalité faible et hypothèse de référence
65 - 69 ans	30 616	29 659	30 884	- 957	268
70 - 74 ans	29 154	27 747	29 569	- 1 407	415
75 - 79 ans	27 299	25 252	27 922	- 2 047	623
80 - 84 ans	19 589	17 234	20 341	- 2 355	752
85 - 89 ans	12 667	10 285	13 474	- 2 382	807
90 ans ou plus	12 614	8 253	14 367	- 4 361	1 753
Total	131 939	118 430	136 557	- 13 509	4 618
Répartition, en ‰ (4)					
65 - 69 ans	232	250	226	///	///
70 - 74 ans	221	234	217	///	///
75 - 79 ans	207	213	204	///	///
80 - 84 ans	148	146	149	///	///
85 - 89 ans	96	87	99	///	///
90 ans ou plus	96	70	105	///	///
Total	1 000	1 000	1 000	///	///

(1) Evolution de l'espérance de vie à la naissance entre 2010 et 2040 : hommes : + 4,2 ans; femmes : + 3,9 ans.

Evolution de l'espérance de vie à 65 ans entre 2010 et 2040 : hommes : + 3,4 ans; femmes : + 3,0 ans.

(2) Stabilité de l'espérance de vie dès 2010.

(3) Evolution de l'espérance de vie à la naissance entre 2010 et 2040 : hommes : + 5,5 ans; femmes : + 4,8 ans.

Evolution de l'espérance de vie à 65 ans entre 2010 et 2040 : hommes : + 4,4 ans; femmes : + 3,8 ans.

(4) Chiffres arrondis pour eux-mêmes.

Source : Office cantonal de la statistique (OCSTAT) / Service cantonal de recherche et d'information statistiques (SCRIS)

PROJECTIONS DÉMOGRAPHIQUES DU CANTON DE GENÈVE, DE 2010 À 2040

A 1

SCÉNARIO I « MOROSITÉ ÉCONOMIQUE »

CHIFFRES ANNUELS

CANTON DE GENÈVE

	2010	2015	2020	2025	2030	2035	2040
Hypothèses							
Fécondité							
Nombre moyen d'enfant(s) par femme	1,40	1,42	1,43	1,44	1,44	1,44	1,44
Age moyen de la mère (année)	31,7	32,1	32,2	32,2	32,2	32,2	32,2
Mortalité							
Espérance de vie à la naissance (année)							
Hommes	80,6	81,6	82,3	83,1	83,7	84,3	84,8
Femmes	85,4	86,4	87,0	87,6	88,2	88,8	89,3
Ecart hommes-femmes	- 4,8	- 4,8	- 4,7	- 4,5	- 4,5	- 4,5	- 4,5
Espérance de vie à 65 ans (année)							
Hommes	19,5	20,3	20,9	21,4	21,9	22,4	22,9
Femmes	22,9	23,5	24,1	24,6	25,0	25,5	25,9
Ecart hommes-femmes	- 3,4	- 3,2	- 3,2	- 3,2	- 3,1	- 3,1	- 3,0
Mouvement migratoire (total annuel)							
Immigration	27 733	21 466	21 042	20 992	20 992	20 992	20 992
Emigration	23 187	19 892	19 892	19 892	19 892	19 892	19 892
Solde migratoire	4 546	1 574	1 150	1 100	1 100	1 100	1 100
Population résidente (situation au 31 décembre)							
0 - 4 ans	24 133	25 190	25 226	25 342	25 674	25 884	25 975
5 - 9 ans	24 273	24 265	24 896	24 873	24 988	25 320	25 531
10 - 14 ans	25 147	25 193	25 051	25 642	25 617	25 732	26 064
15 - 19 ans	26 838	27 044	26 884	26 715	27 304	27 279	27 394
20 - 24 ans	28 345	30 232	30 525	30 339	30 168	30 757	30 732
25 - 29 ans	33 049	33 506	35 470	35 645	35 458	35 287	35 875
30 - 34 ans	36 199	36 231	36 534	38 321	38 490	38 304	38 132
35 - 39 ans	36 869	36 590	36 135	36 316	38 093	38 261	38 077
40 - 44 ans	36 986	36 002	35 700	35 179	35 375	37 152	37 324
45 - 49 ans	36 945	35 986	34 991	34 649	34 136	34 332	36 106
50 - 54 ans	31 293	36 183	35 226	34 219	33 896	33 402	33 613
55 - 59 ans	26 227	29 569	34 235	33 283	32 317	32 030	31 564
60 - 64 ans	24 826	23 305	26 689	31 310	30 417	29 500	29 247
65 - 69 ans	21 742	21 756	20 421	23 765	28 332	27 509	26 659
70 - 74 ans	16 551	20 061	20 218	19 046	22 312	26 770	26 046
75 - 79 ans	13 690	15 023	18 319	18 573	17 616	20 741	25 023
80 - 84 ans	10 508	11 463	12 726	15 711	16 060	15 403	18 262
85 - 89 ans	6 692	7 600	8 451	9 566	12 025	12 443	12 126
90 - 94 ans	2 671	3 762	4 439	5 066	5 891	7 598	7 999
95 ans ou plus	935	1 212	1 743	2 230	2 696	3 282	4 342
Total	463 919	480 173	493 879	505 790	516 865	526 986	536 091

Evolutions

Croissance quinquennale (nombre)	22 937	16 254	13 706	11 911	11 075	10 121	9 105
Croissance annuelle moyenne (%)	1,0	0,7	0,6	0,5	0,4	0,4	0,3

Source : Office cantonal de la statistique (OCSTAT) / Service cantonal de recherche et d'information statistiques (SCRIS)

PROJECTIONS DÉMOGRAPHIQUES DU CANTON DE GENÈVE, DE 2010 À 2040
SCÉNARIO I « MOROSITÉ ÉCONOMIQUE » (FIN)

A 1

CHIFFRES ANNUELS

CANTON DE GENÈVE

	2010	2015	2020	2025	2030	2035	2040
Indicateurs							
Rapport de dépendance I							
<i>Rapport de dépendance « global »</i>							
Rapport entre les (0-19 ans et les 60 ans ou plus) et les 20-59 ans	0,74	0,75	0,77	0,82	0,86	0,89	0,90
<i>Rapport de dépendance des « personnes âgées »</i>							
Rapport entre les 60 ans ou plus et les 20-59 ans	0,37	0,38	0,41	0,45	0,49	0,51	0,53
<i>Rapport de dépendance des « jeunes »</i>							
Rapport entre les 0-19 ans et les 20-59 ans	0,38	0,37	0,37	0,37	0,37	0,37	0,37
Rapport de dépendance II							
<i>Rapport de dépendance « global »</i>							
Rapport entre les (0-19 ans et les 65 ans ou plus) et les 20-64 ans	0,60	0,61	0,62	0,64	0,68	0,71	0,73
<i>Rapport de dépendance des « personnes âgées »</i>							
Rapport entre les 65 ans ou plus et les 20-64 ans	0,25	0,27	0,28	0,30	0,34	0,37	0,39
<i>Rapport de dépendance des « jeunes »</i>							
Rapport entre les 0-19 ans et les 20-64 ans	0,35	0,34	0,33	0,33	0,34	0,34	0,34
Population scolarisable (situation au 31 décembre)							
4 - 5 ans	9 879	9 952	10 015	10 018	10 118	10 247	10 298
6 - 11 ans	29 340	29 448	29 605	30 024	30 089	30 428	30 753
12 - 14 ans	15 098	15 063	15 344	15 492	15 474	15 514	15 705
15 - 19 ans	26 838	27 044	26 884	26 715	27 304	27 279	27 394
Total	81 155	81 507	81 848	82 249	82 985	83 468	84 150
Mouvement naturel (total annuel) (1)							
Naissances	4 800	4 899	4 916	4 957	5 026	5 050	5 062
Décès	3 121	3 303	3 530	3 752	3 977	4 200	4 421
Solde naturel	1 679	1 596	1 386	1 205	1 049	850	641

(1) Projection pour 2010. Dès 2011, population résidante permanente, sans les personnes relevant du domaine de l'asile et sans les titulaires des permis L d'une durée de moins de 12 mois.

Source : Office cantonal de la statistique (OCSTAT) / Service cantonal de recherche et d'information statistiques (SCRIS)

PROJECTIONS DÉMOGRAPHIQUES DU CANTON DE GENÈVE, DE 2010 À 2040

A 2

SCÉNARIO II « TENDANCE RÉCENTE »

CHIFFRES ANNUELS

CANTON DE GENÈVE

	2010	2015	2020	2025	2030	2035	2040
Hypothèses							
Fécondité							
Nombre moyen d'enfant(s) par femme	1,40	1,42	1,43	1,44	1,44	1,44	1,44
Age moyen de la mère	31,7	32,1	32,2	32,3	32,3	32,3	32,3
Mortalité							
Espérance de vie à la naissance (année)							
Hommes	80,6	81,6	82,3	83,1	83,7	84,3	84,8
Femmes	85,4	86,4	87,0	87,6	88,2	88,8	89,3
Ecart hommes-femmes	- 4,8	- 4,8	- 4,7	- 4,5	- 4,5	- 4,5	- 4,5
Espérance de vie à 65 ans (année)							
Hommes	19,5	20,3	20,9	21,4	21,9	22,4	22,9
Femmes	22,9	23,5	24,1	24,6	25,0	25,5	25,9
Ecart hommes-femmes	- 3,4	- 3,2	- 3,2	- 3,2	- 3,1	- 3,1	- 3,0
Mouvement migratoire (total annuel)							
Immigration	27 733	21 692	22 052	22 492	22 492	22 492	22 492
Emigration	23 187	19 892	19 892	19 892	19 892	19 892	19 892
Solde migratoire	4 546	1 800	2 160	2 600	2 600	2 600	2 600
Population résidente (situation au 31 décembre)							
0 - 4 ans	24 133	25 248	25 591	26 368	27 444	28 243	28 721
5 - 9 ans	24 273	24 307	25 166	25 670	26 496	27 572	28 372
10 - 14 ans	25 147	25 225	25 255	26 232	26 768	27 595	28 670
15 - 19 ans	26 838	27 063	27 018	27 127	28 128	28 664	29 490
20 - 24 ans	28 345	30 267	30 714	30 785	30 915	31 915	32 450
25 - 29 ans	33 049	33 633	36 125	37 001	37 168	37 297	38 294
30 - 34 ans	36 199	36 369	37 351	40 350	41 363	41 530	41 658
35 - 39 ans	36 869	36 669	36 676	37 977	41 067	42 076	42 244
40 - 44 ans	36 986	36 062	36 076	36 304	37 675	40 761	41 773
45 - 49 ans	36 945	36 021	35 229	35 387	35 661	37 027	40 103
50 - 54 ans	31 293	36 225	35 470	34 855	35 064	35 352	36 727
55 - 59 ans	26 227	29 597	34 417	33 820	33 280	33 521	33 832
60 - 64 ans	24 826	23 315	26 772	31 608	31 081	30 585	30 854
65 - 69 ans	21 742	21 759	20 447	23 883	28 666	28 202	27 766
70 - 74 ans	16 551	20 062	20 225	19 083	22 440	27 107	26 730
75 - 79 ans	13 690	15 023	18 321	18 583	17 656	20 866	25 344
80 - 84 ans	10 508	11 463	12 726	15 715	16 071	15 440	18 375
85 - 89 ans	6 692	7 600	8 451	9 568	12 029	12 453	12 157
90 - 94 ans	2 671	3 762	4 439	5 067	5 892	7 600	8 006
95 ans ou plus	935	1 212	1 743	2 230	2 696	3 283	4 344
Total	463 919	480 882	498 212	517 613	537 560	557 089	575 910

Evolutions

Croissance quinquennale (nombre)	22 937	16 963	17 330	19 401	19 947	19 529	18 821
Croissance annuelle moyenne (%)	1,0	0,7	0,7	0,8	0,8	0,7	0,7

Source : Office cantonal de la statistique (OCSTAT) / Service cantonal de recherche et d'information statistiques (SCRIS)

PROJECTIONS DÉMOGRAPHIQUES DU CANTON DE GENÈVE, DE 2010 À 2040
SCÉNARIO II « TENDANCE RÉCENTE » (FIN)

A 2

CHIFFRES ANNUELS

CANTON DE GENÈVE

	2010	2015	2020	2025	2030	2035	2040
Indicateurs							
Rapport de dépendance I							
<i>Rapport de dépendance « global »</i>							
Rapport entre les (0-19 ans et les 60 ans ou plus) et les 20-59 ans	0,74	0,75	0,77	0,81	0,84	0,86	0,88
<i>Rapport de dépendance des « personnes âgées »</i>							
Rapport entre les 60 ans ou plus et les 20-59 ans	0,37	0,38	0,40	0,44	0,47	0,49	0,50
<i>Rapport de dépendance des « jeunes »</i>							
Rapport entre les 0-19 ans et les 20-59 ans	0,38	0,37	0,37	0,37	0,37	0,37	0,38
Rapport de dépendance II							
<i>Rapport de dépendance « global »</i>							
Rapport entre les (0-19 ans et les 65 ans ou plus) et les 20-64 ans	0,60	0,61	0,61	0,63	0,66	0,69	0,70
<i>Rapport de dépendance des « personnes âgées »</i>							
Rapport entre les 65 ans ou plus et les 20-64 ans	0,25	0,27	0,28	0,30	0,33	0,35	0,36
<i>Rapport de dépendance des « jeunes »</i>							
Rapport entre les 0-19 ans et les 20-64 ans	0,35	0,34	0,33	0,33	0,34	0,34	0,34
Population scolarisable (situation au 31 décembre)							
4 - 5 ans	9 879	9 973	10 146	10 392	10 794	11 199	11 442
6 - 11 ans	29 340	29 493	29 899	30 896	31 766	33 004	34 106
12 - 14 ans	15 098	15 081	15 460	15 827	16 127	16 579	17 225
15 - 19 ans	26 838	27 063	27 018	27 127	28 128	28 664	29 490
Total	81 155	81 610	82 523	84 242	86 815	89 446	92 263
Mouvement naturel (total annuel) (1)							
Naissances	4 800	4 908	4 983	5 159	5 371	5 495	5 572
Décès	3 121	3 304	3 533	3 762	3 997	4 233	4 472
Solde naturel	1 679	1 604	1 450	1 397	1 374	1 262	1 100

(1) Projection pour 2010. Dès 2011, population résidente permanente, sans les personnes relevant du domaine de l'asile et sans les titulaires des permis L d'une durée de moins de 12 mois.

Source : Office cantonal de la statistique (OCSTAT) / Service cantonal de recherche et d'information statistiques (SCRIS)

PROJECTIONS DÉMOGRAPHIQUES DU CANTON DE GENÈVE, DE 2010 À 2040

A 3

SCÉNARIO III « ENGAGEMENT TRANSFRONTALIER »

CHIFFRES ANNUELS

CANTON DE GENÈVE

	2010	2015	2020	2025	2030	2035	2040
Hypothèses							
Fécondité							
Nombre moyen d'enfant(s) par femme	1,40	1,42	1,43	1,44	1,44	1,44	1,44
Age moyen de la mère	31,7	32,1	32,2	32,3	32,3	32,3	32,3
Mortalité							
Espérance de vie à la naissance (année)							
Hommes	80,6	81,6	82,3	83,1	83,7	84,3	84,8
Femmes	85,4	86,4	87,0	87,6	88,2	88,8	89,3
Ecart hommes-femmes	- 4,8	- 4,8	- 4,7	- 4,5	- 4,5	- 4,5	- 4,5
Espérance de vie à 65 ans (année)							
Hommes	19,5	20,3	20,9	21,4	21,9	22,4	22,9
Femmes	22,9	23,5	24,1	24,6	25,0	25,5	25,9
Ecart hommes-femmes	- 3,4	- 3,2	- 3,2	- 3,2	- 3,1	- 3,1	- 3,0
Mouvement migratoire (total annuel)							
Immigration	27 733	22 202	22 692	23 142	22 992	22 992	22 992
Emigration	23 187	19 892	19 892	19 892	19 892	19 892	19 892
Solde migratoire	4 546	2 310	2 800	3 250	3 100	3 100	3 100
Population résidente (situation au 31 décembre)							
0 - 4 ans	24 133	25 495	26 119	27 216	28 470	29 342	29 871
5 - 9 ans	24 273	24 496	25 575	26 428	27 516	28 758	29 631
10 - 14 ans	25 147	25 363	25 565	26 810	27 652	28 732	29 974
15 - 19 ans	26 838	27 152	27 232	27 547	28 787	29 624	30 704
20 - 24 ans	28 345	30 384	30 921	31 154	31 449	32 683	33 518
25 - 29 ans	33 049	34 102	36 684	37 805	37 976	38 251	39 482
30 - 34 ans	36 199	36 950	38 335	41 636	42 706	42 845	43 119
35 - 39 ans	36 869	37 035	37 568	39 416	42 691	43 734	43 874
40 - 44 ans	36 986	36 314	36 662	37 498	39 337	42 594	43 640
45 - 49 ans	36 945	36 184	35 617	36 162	36 993	38 813	42 060
50 - 54 ans	31 293	36 389	35 784	35 446	35 987	36 821	38 648
55 - 59 ans	26 227	29 724	34 688	34 292	33 987	34 548	35 402
60 - 64 ans	24 826	23 367	26 941	31 940	31 595	31 327	31 913
65 - 69 ans	21 742	21 772	20 510	24 069	29 006	28 720	28 507
70 - 74 ans	16 551	20 065	20 240	19 150	22 624	27 439	27 235
75 - 79 ans	13 690	15 025	18 325	18 600	17 721	21 039	25 656
80 - 84 ans	10 508	11 463	12 728	15 719	16 086	15 497	18 529
85 - 89 ans	6 692	7 600	8 452	9 569	12 032	12 465	12 203
90 - 94 ans	2 671	3 762	4 439	5 067	5 893	7 603	8 014
95 ans ou plus	935	1 212	1 743	2 230	2 697	3 283	4 345
Total	463 919	483 854	504 128	527 754	551 205	574 118	596 325

Evolutions

Croissance quinquennale (nombre)	22 937	19 935	20 274	23 626	23 451	22 913	22 207
Croissance annuelle moyenne (%)	1,0	0,8	0,8	0,9	0,9	0,8	0,8

Source : Office cantonal de la statistique (OCSTAT) / Service cantonal de recherche et d'information statistiques (SCRIS)

PROJECTIONS DÉMOGRAPHIQUES DU CANTON DE GENÈVE, DE 2010 À 2040
SCÉNARIO III « ENGAGEMENT TRANSFRONTALIER » (FIN)

A 3

CHIFFRES ANNUELS	CANTON DE GENÈVE						
	2010	2015	2020	2025	2030	2035	2040
Indicateurs							
Rapport de dépendance I							
<i>Rapport de dépendance « global »</i>							
Rapport entre les (0-19 ans et les 60 ans ou plus) et les 20-59 ans	0,74	0,75	0,76	0,80	0,83	0,85	0,87
<i>Rapport de dépendance des « personnes âgées »</i>							
Rapport entre les 60 ans ou plus et les 20-59 ans	0,37	0,38	0,40	0,43	0,46	0,47	0,49
<i>Rapport de dépendance des « jeunes »</i>							
Rapport entre les 0-19 ans et les 20-59 ans	0,38	0,37	0,37	0,37	0,37	0,38	0,38
Rapport de dépendance II							
<i>Rapport de dépendance « global »</i>							
Rapport entre les (0-19 ans et les 65 ans ou plus) et les 20-64 ans	0,60	0,61	0,61	0,62	0,66	0,68	0,70
<i>Rapport de dépendance des « personnes âgées »</i>							
Rapport entre les 65 ans ou plus et les 20-64 ans	0,25	0,27	0,28	0,29	0,32	0,34	0,35
<i>Rapport de dépendance des « jeunes »</i>							
Rapport entre les 0-19 ans et les 20-64 ans	0,35	0,34	0,33	0,33	0,34	0,34	0,34
Population scolarisable (situation au 31 décembre)							
4 - 5 ans	9 879	10 065	10 340	10 724	11 215	11 666	11 928
6 - 11 ans	29 340	29 691	30 355	31 743	32 950	34 422	35 642
12 - 14 ans	15 098	15 161	15 630	16 153	16 636	17 249	18 007
15 - 19 ans	26 838	27 152	27 232	27 547	28 787	29 624	30 704
Total	81 155	82 069	83 557	86 167	89 588	92 961	96 281
Mouvement naturel (total annuel) (1)							
Naissances	4 800	4 959	5 086	5 323	5 564	5 697	5 787
Décès	3 121	3 306	3 538	3 772	4 013	4 258	4 510
Solde naturel	1 679	1 653	1 548	1 551	1 551	1 439	1 277

(1) Projection pour 2010. Dès 2011, population résidante permanente, sans les personnes relevant du domaine de l'asile et sans les titulaires des permis L d'une durée de moins de 12 mois.

Source : Office cantonal de la statistique (OCSTAT) / Service cantonal de recherche et d'information statistiques (SCRIS)

PROJECTIONS DÉMOGRAPHIQUES DU CANTON DE GENÈVE, DE 2010 À 2040

A 4

SCÉNARIO IV « DYNAMISME URBAIN »

CHIFFRES ANNUELS

CANTON DE GENÈVE

	2010	2015	2020	2025	2030	2035	2040
Hypothèses							
Fécondité							
Nombre moyen d'enfant(s) par femme	1,40	1,42	1,43	1,44	1,44	1,44	1,44
Age moyen de la mère	31,7	32,1	32,2	32,3	32,3	32,3	32,3
Mortalité							
Espérance de vie à la naissance (année)							
Hommes	80,6	81,6	82,3	83,1	83,7	84,3	84,8
Femmes	85,4	86,4	87,0	87,6	88,2	88,8	89,3
Ecarts hommes-femmes	- 4,8	- 4,8	- 4,7	- 4,5	- 4,5	- 4,5	- 4,5
Espérance de vie à 65 ans (année)							
Hommes	19,5	20,3	20,9	21,4	21,9	22,4	22,9
Femmes	22,9	23,5	24,1	24,6	25,0	25,5	25,9
Ecarts hommes-femmes	- 3,4	- 3,2	- 3,2	- 3,2	- 3,1	- 3,1	- 3,0
Mouvement migratoire (total annuel)							
Immigration	27 733	22 922	23 057	23 352	23 425	23 404	23 382
Emigration	23 187	19 812	19 707	19 572	19 442	19 412	19 382
Solde migratoire	4 546	3 110	3 350	3 780	3 983	3 992	4 000
Population résidente (situation au 31 décembre)							
0 - 4 ans	24 133	25 593	26 418	27 540	28 874	29 898	30 621
5 - 9 ans	24 273	24 571	25 807	26 738	27 961	29 312	30 339
10 - 14 ans	25 147	25 420	25 734	27 050	28 052	29 286	30 638
15 - 19 ans	26 838	27 180	27 348	27 717	29 083	30 093	31 328
20 - 24 ans	28 345	30 424	30 996	31 257	31 695	33 067	34 077
25 - 29 ans	33 049	34 300	36 984	37 866	38 393	38 860	40 235
30 - 34 ans	36 199	37 174	38 916	41 954	43 164	43 736	44 209
35 - 39 ans	36 869	37 152	38 048	40 008	43 256	44 496	45 073
40 - 44 ans	36 986	36 538	37 072	38 118	40 224	43 487	44 733
45 - 49 ans	36 945	36 394	36 076	36 706	37 838	39 949	43 203
50 - 54 ans	31 293	36 979	36 606	36 457	37 219	38 373	40 492
55 - 59 ans	26 227	30 352	35 832	35 612	35 607	36 415	37 590
60 - 64 ans	24 826	23 622	27 782	33 267	33 142	33 183	34 015
65 - 69 ans	21 742	22 025	21 004	25 143	30 585	30 523	30 616
70 - 74 ans	16 551	20 262	20 633	19 781	23 832	29 138	29 154
75 - 79 ans	13 690	15 082	18 552	19 009	18 358	22 219	27 299
80 - 84 ans	10 508	11 484	12 795	15 933	16 459	16 074	19 589
85 - 89 ans	6 692	7 609	8 476	9 628	12 207	12 764	12 667
90 - 94 ans	2 671	3 764	4 446	5 084	5 932	7 717	8 209
95 ans ou plus	935	1 212	1 744	2 233	2 705	3 304	4 405
Total	463 919	487 137	511 269	537 101	564 586	591 894	618 492
Evolutions							
Croissance quinquennale (nombre)	22 937	23 218	24 132	25 832	27 485	27 308	26 598
Croissance annuelle moyenne (%)	1,0	1,0	1,0	1,0	1,0	0,9	0,9

Source : Office cantonal de la statistique (OCSTAT) / Service cantonal de recherche et d'information statistiques (SCRIS)

PROJECTIONS DÉMOGRAPHIQUES DU CANTON DE GENÈVE, DE 2010 À 2040
SCÉNARIO IV « DYNAMISME URBAIN » (FIN)

A 4

CHIFFRES ANNUELS

CANTON DE GENÈVE

	2010	2015	2020	2025	2030	2035	2040
Indicateurs							
Rapport de dépendance I							
<i>Rapport de dépendance « global »</i>							
Rapport entre les (0-19 ans et les 60 ans ou plus) et les 20-59 ans	0,74	0,74	0,76	0,80	0,84	0,86	0,88
<i>Rapport de dépendance des « personnes âgées »</i>							
Rapport entre les 60 ans ou plus et les 20-59 ans	0,37	0,38	0,40	0,44	0,47	0,49	0,50
<i>Rapport de dépendance des « jeunes »</i>							
Rapport entre les 0-19 ans et les 20-59 ans	0,38	0,37	0,36	0,37	0,37	0,37	0,37
Rapport de dépendance II							
<i>Rapport de dépendance « global »</i>							
Rapport entre les (0-19 ans et les 65 ans ou plus) et les 20-64 ans	0,60	0,61	0,61	0,62	0,66	0,68	0,70
<i>Rapport de dépendance des « personnes âgées »</i>							
Rapport entre les 65 ans ou plus et les 20-64 ans	0,25	0,27	0,28	0,29	0,32	0,35	0,36
<i>Rapport de dépendance des « jeunes »</i>							
Rapport entre les 0-19 ans et les 20-64 ans	0,35	0,34	0,33	0,33	0,33	0,34	0,34
Population scolarisable (situation au 31 décembre)							
4 - 5 ans	9 879	10 107	10 449	10 858	11 391	11 889	12 225
6 - 11 ans	29 340	29 767	30 611	32 092	33 476	35 089	36 471
12 - 14 ans	15 098	15 194	15 723	16 286	16 867	17 580	18 403
15 - 19 ans	26 838	27 180	27 348	27 717	29 083	30 093	31 328
Total	81 155	82 248	84 131	86 953	90 817	94 651	98 427
Mouvement naturel (total annuel) (1)							
Naissances	4 800	4 975	5 148	5 380	5 635	5 804	5 932
Décès	3 121	3 317	3 565	3 820	4 091	4 375	4 678
Solde naturel	1 679	1 658	1 583	1 560	1 544	1 429	1 254

(1) Projection pour 2010. Dès 2011, population résidante permanente, sans les personnes relevant du domaine de l'asile et sans les titulaires des permis L d'une durée de moins de 12 mois.

Source : Office cantonal de la statistique (OCSTAT) / Service cantonal de recherche et d'information statistiques (SCRIS)

COLLECTION ANALYSES

SÉRIE COMMUNICATIONS STATISTIQUES

NUMÉROS PARUS

- 2005 18 Projections démographiques pour le canton de Genève
Population résidante de 2004 à 2030
- 19 Les ménages privés dans le canton de Genève
Résultats du recensement fédéral de la population 2000 (RFP 2000)
- 20 Les Genevois et le travail
Résultats de l'enquête suisse sur la population active (ESPA 2002)
- 21 Comportement des habitants de Genève en matière de mobilité
Résultats du microrecensement des transports de 2000
- 22 Les salaires dans le canton de Genève en 2002
- 23 Les conditions d'habitations dans le canton de Genève
Résultats du recensement fédéral de la population 2000 (RFP 2000)
- 24 Les binationaux dans le canton de Genève
Résultats du recensement fédéral de la population 2000 (RFP 2000)
- 2006 25 Surfaces et loyers des logements dans le canton de Genève
Statistique cantonale des loyers de mai 2005
- 26 Les familles genevoises : avec qui vit-on ?
Résultats du recensement fédéral de la population 2000 (RFP 2000)
- 27 Nouveaux immigrants, où habitez-vous en 1995 ?
Résultats du recensement fédéral de la population 2000 (RFP 2000)
- 28 Les Genevois et leur santé
Enquête suisse sur la santé 2002
- 29 Projections de ménages, de besoins en logements et de population active
Résultats des projections pour le canton de Genève de 2004 à 2030
- 30 Femmes et hauts salaires dans le canton de Genève
Résultats de l'enquête sur la structure des salaires 2004 (LSE 2004)
- 31 Travail non rémunéré dans le canton de Genève
Résultats de l'enquête suisse sur la population active 2004 (ESPA 2004)
- 2007 32 Enquête internationale sur la littératie et les compétences des adultes (ALL), 2003
Principaux résultats pour le canton de Genève
- 33 Les revenus à Genève en 2003
Données fiscales sur les personnes physiques imposées au barème ordinaire
- 34 Les salaires en Suisse et dans les cantons, de 1994 à 2004
Analyse comparative de leurs déterminants
- 2008 35 Vingt ans de développement économique dans le canton de Genève
- 36 Un portrait des communes du canton et des quartiers de la ville de Genève
Logements, ménages et revenus
- 37 Mariages et divorces
Evolution selon quelques déterminants socio-démographiques
- 2011 38 Les Genevois et leur santé
Enquête suisse sur la santé 2007
- 39 Projections démographiques pour le canton de Genève
Population résidante de 2010 à 2040
- 40 Salaires et main-d'oeuvre étrangère dans le canton de Genève de 2000 à 2008
Résultats des enquêtes sur la structure des salaires 2000 à 2008

PUBLICATIONS DE L'OFFICE CANTONAL DE LA STATISTIQUE

COLLECTION DONNÉES GÉNÉRALES

Annuaire statistique

Recueil détaillé des principales statistiques annuelles concernant le canton de Genève dans son ensemble, ainsi que les communes. L'annuaire couvre les 21 domaines de la statistique publique cantonale. Ouvrage de référence paraissant en novembre. Il est disponible également sur CD-ROM.

Mémento statistique

Synthèse de données essentielles sur le canton et les communes. Brochure annuelle gratuite, paraissant en juin, éditée avec le soutien de la Banque cantonale de Genève (BCGE).

Bulletin statistique mensuel

Bulletin mensuel de 16 pages, édité en collaboration avec la Chambre de commerce, d'industrie et des services de Genève (CCIG). Choix des principales statistiques disponibles mensuellement ou trimestriellement.

COLLECTION ANALYSES

Coup d'œil

Quatre pages d'informations synthétiques et rapides destinées au grand public; éclairage statistique sur des questions d'intérêt général.

Communications statistiques

Série consacrée à la diffusion, vers un large public, de résultats statistiques marquants, l'accent étant mis sur le commentaire.

Etudes et documents

Série consacrée à la présentation des divers types d'études réalisées par l'OCSTAT : analyses périodiques ou ponctuelles, documents de référence, méthodologie.

Reflets conjoncturels

Cahier trimestriel de quatre pages, complété d'un supplément annuel, présentant une analyse commentée de la conjoncture économique pour le canton de Genève.

INFORMATIONS STATISTIQUES

Résultats de statistiques ou d'enquêtes, mis en perspective par un commentaire concis, des graphiques et des tableaux de synthèse. Collection diffusée uniquement sur le site Internet de l'OCSTAT.

HORS COLLECTION

Chiffres clefs de l'espace lémanique

Publication trimestrielle du Conseil du Léman.

Observatoire statistique transfrontalier

Synthèse annuelle et fiches thématiques.

COMMUNIQUÉS DE PRESSE

L'OCSTAT diffuse annuellement plus d'une quarantaine de communiqués de presse (diffusion de résultats, annonce de publications), téléchargeables à l'adresse suivante :

<http://www.ge.ch/statistique/publications/compresse/welcome.asp>

SITE INTERNET

A l'exception de l'Annuaire statistique, ces publications sont aussi disponibles sur le site Internet de l'OCSTAT :

<http://www.ge.ch/statistique/>