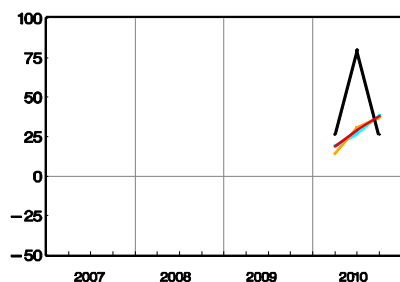


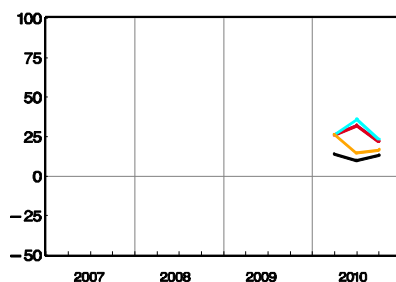
Indicateurs d'évolution dans l'ensemble des services immobiliers

— Gérance — Courtage — Promotion — Ensemble
— Evolution observée de l'ensemble - - - Evolution attendue de l'ensemble

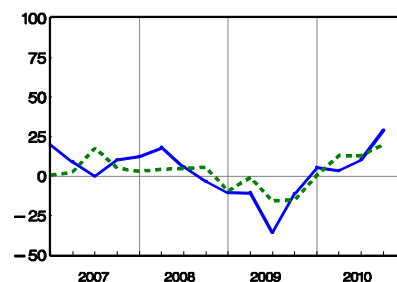
Marché des affaires



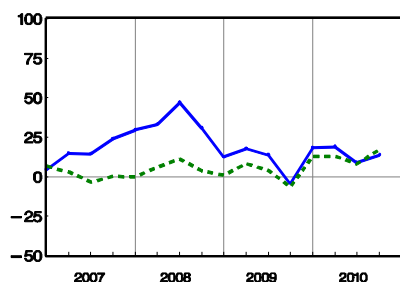
Perspectives d'activités



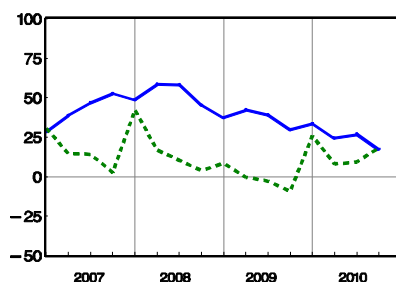
Résultat d'exploitation



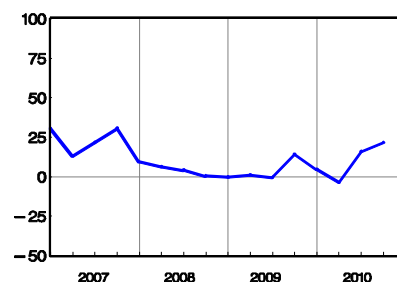
Nombre de personnes occupées



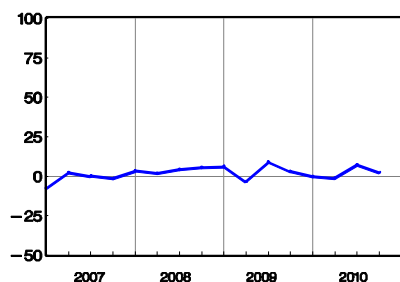
Masse salariale



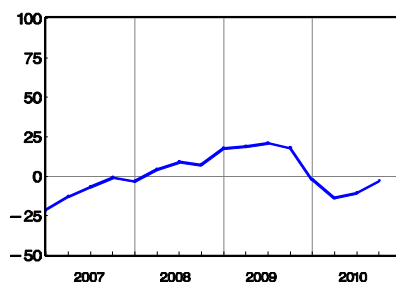
Trésorerie globale



Difficultés d'encaissement



Délais de paiement dans la gérance (1)



(1) L'orientation positive de la courbe correspond à un raccourcissement des délais; l'orientation négative de la courbe correspond à un allongement des délais.

En bref

Selon les professionnels de la branche, la marche des affaires reste franchement bonne au troisième trimestre 2010 dans tous les types de services (gérance, courtage, promotion). Bien que légèrement moins optimistes que lors des trimestres précédents, les perspectives pour les douze prochains mois restent positives.

La progression des résultats d'exploitation enregistrée ces trois derniers mois devrait se prolonger au cours des trois prochains mois. Le constat est identique pour les commissions et/ou honoraires.

Le niveau des loyers et les prix de vente sont en augmentation. Cette tendance devrait se poursuivre.

Au premier trimestre 2010, le questionnaire a été modifié. Deux nouvelles questions, portant sur la situation actuelle des affaires et les perspectives d'évolution selon le type de service (gérance, courtage, promotion), ont été ajoutées.

Résultats de l'enquête portant sur le troisième trimestre 2010

SERVICES IMMOBILIERS

Les chiffres représentent les soldes (différences) entre les pourcentages des réponses positives et négatives aux questions de l'enquête, pondérés en fonction de la dimension de l'entreprise. Ils peuvent varier entre + 100 (dans un tel cas, toutes les réponses indiqueraient une augmentation) et - 100 (toutes les réponses indiqueraient une diminution), et résumant de façon satisfaisante l'évolution de chaque rubrique.

Les flèches indiquent les variations des soldes d'un trimestre à l'autre, selon le code suivant :

- ↗ augmentation de 5 points ou plus
- stabilité, variation inférieure à 5 points
- ↘ diminution de 5 points ou plus

Unité : indices

Canton de Genève

Ensemble du secteur des services immobiliers	Entreprises selon la taille (1)			
	Petites	Moyennes	Grandes	Ensemble
Marche des affaires				
Appréciation de la situation actuelle	9 ↗	29 →	57 →	38 ↗
Perspectives pour les douze prochains mois	10 →	26 ↗	26 ↘	22 ↘
Résultat d'exploitation				
Evolution au cours des trois derniers mois	27 ↗	7 ↘	44 ↗	29 ↗
Perspectives pour les trois prochains mois	12 ↗	7 ↘	33 ↗	20 ↗
Nombre de personnes occupées				
Evolution au cours des trois derniers mois	2 →	8 ↘	24 ↗	14 →
Perspectives pour les trois prochains mois	7 ↗	11 →	26 ↗	17 ↗
Masse salariale				
Evolution au cours des trois derniers mois	9 ↗	15 ↘	24 ↘	18 ↘
Perspectives pour les trois prochains mois	7 ↗	29 →	17 ↗	18 ↗
Trésorerie globale				
Evolution au cours des trois derniers mois	3 →	0 ↘	44 ↗	22 ↗
Difficultés d'encaissement				
Evolution au cours des six derniers mois	6 ↘	4 →	0 →	3 →
Délais de paiement dans la gérance				
Evolution au cours des six derniers mois (2)	0 →	- 10 ↗	0 ↗	- 3 ↗
Types de services	Gérance	Courtage	Promotion	Ensemble
Marche des affaires				
Appréciation de la situation actuelle	38 ↗	37 ↗	27 ↘	38 ↗
Perspectives pour les douze prochains mois	24 ↘	17 →	13 →	22 ↘
Commissions et/ou honoraires				
Evolution au cours des trois derniers mois	24 ↗	21 ↘	13 →	23 ↗
Perspectives pour les trois prochains mois	17 ↘	24 →	13 →	18 ↘
Niveau des loyers et/ou prix de vente				
Evolution au cours des trois derniers mois	34 ↗	18 ↗	32 ↗	31 ↗
Perspectives pour les trois prochains mois	20 →	12 ↗	13 ↗	19 →
Taux ou base de rémunération des services				
Evolution au cours des trois derniers mois	- 10 →	- 8 ↘	1 →	- 9 →
Perspectives pour les trois prochains mois	- 2 →	- 1 →	13 ↗	- 2 →
Offre et demande de prestations de services				
Offre : perspectives pour les trois prochains mois	14 ↗	0 →	13 ↘	12 ↗
Demande : perspectives pour les trois prochains mois	11 ↗	27 ↗	13 ↗	14 ↗
Offre immobilière				
Appréciation de la situation actuelle (3)	- 55 →	- 62 ↘	- 55 ↗	- 56 →

(1) Petites entreprises : 1 à 9 personnes occupées; moyennes : 10 à 49 personnes; grandes : 50 personnes ou plus.

(2) Solde + : raccourcissement, amélioration; solde - : allongement, détérioration.

(3) Solde + : supérieur la normale; solde - : inférieur à la normale.

Enquête réalisée par l'Office cantonal de la statistique (OCSTAT)

26 octobre 2010

Département des finances

Office cantonal de la statistique (OCSTAT) • 82, route des Acacias • 1227 Les Acacias
Case postale 1735 • CH-1211 Genève 26 • Tél. : + 41 22 388 75 00 • Fax : + 41 22 388 75 10

© Ocstat, Genève 2010. Utilisation des résultats autorisée avec mention de la source
statistique@etat.ge.ch • www.ge.ch/statistique