



L'équipement hôtelier dans l'espace transfrontalier franco-valdo-genevois

Cette fiche analyse la répartition de l'équipement hôtelier sur les territoires composant l'espace transfrontalier ainsi que l'évolution de l'offre hôtelière entre 2003 et 2008.

En 2008, 1 300 établissements hôteliers sont recensés dans l'ensemble de l'espace transfrontalier (départements de l'Ain et de la Haute-Savoie et cantons de Genève et de Vaud, plus le Chablais valaisan), offrant près de 40 000 chambres. Une majorité des hôtels se trouve côté France (59%), surtout en Haute-Savoie, qui abrite à elle seule près de la moitié des établissements de l'espace transfrontalier (47%).

A l'intérieur de l'espace transfrontalier, 270 hôtels sont recensés dans l'agglomération transfrontalière franco-valdo-genevoise (canton de Genève, district de Nyon et zone d'emploi du Genevois français, cette dernière étant partagée entre l'Ain et la Haute-Savoie), offrant près de 13 000 chambres. Presque la moitié des hôtels (49%) et la grande majorité des chambres (71%) se trouvent dans le canton de Genève.

Sommaire

Périmètres et données	2 3
Résultats pour l'espace transfrontalier	4 5
Résultats pour l'agglomération transfrontalière franco-valdo-genevoise	8 9
Fréquentation des hôtels en 2007	10 11

Périmètres et données

1. Périmètres

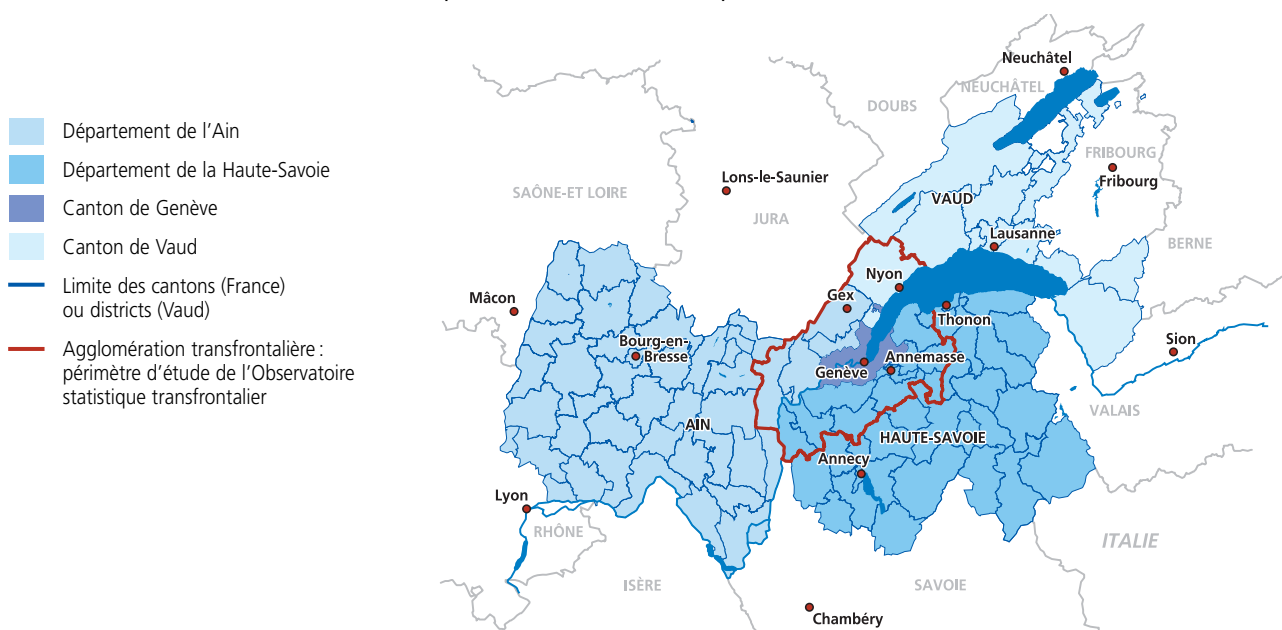
Les cartes des pages 6 et suivantes représentent l'ensemble des communes faisant partie de l'espace transfrontalier (départements de l'Ain et de la Haute-Savoie et cantons de Genève et de Vaud), plus celles situées dans le Chablais valaisan. Le commentaire porte sur ce même périmètre ainsi que sur l'agglomération transfrontalière franco-valdo-genevoise (canton de Genève, district de Nyon et zone d'emploi du Genevois français), où un effet frontière pourrait jouer.

2. Données : définitions et sources

La capacité hôtelière est mesurée par le nombre d'établissements hôteliers et le nombre de chambres recensés au premier janvier de l'année de référence.

Par établissements hôteliers, on entend les hôtels, pensions, motels, auberges avec chambres. Dans cette fiche, le terme d'hôtel est parfois utilisé pour les désigner. Tout ce qui concerne la parahôtellerie est exclu du champ d'analyse : logements de vacances privés sous-loués (ou proposés) à des tiers, terrains de camping et de caravaning, établissements d'hébergement collectif (dortoirs, cabanes de montagne) et auberges de jeunesse. Les établissements de cure sont également hors champ. Du côté français, il s'agit exclusivement des hôtels ayant au moins 5 chambres, soit classés (homologués en préfecture), soit non classés mais faisant partie d'une chaîne.

L'espace transfrontalier et ses quatre territoires



La répartition des communes en stations de montagne et communes urbaines se base sur la méthodologie utilisée par l'INSEE sur les espaces touristiques nationaux (ETN). Les zones urbaines sont les communes appartenant à une unité urbaine de plus de 20 000 habitants. Les stations de montagne sont des communes de montagne non urbaines, qui, en France, adhèrent à l'AMSFSHE (Association des maires des stations françaises de sports d'hiver et d'été).

Le système de classification des établissements hôteliers selon le nombre d'étoiles diffère entre la France et la Suisse. Pour identifier ce que l'on appelle dans cette fiche les « hôtels de luxe », le choix se porte sur les établissements appartenant à la classe de confort la plus élevée, soit les « 4 étoiles » (et « 4 étoiles L ») pour la France et les « 5 étoiles » pour la Suisse. Il n'en demeure pas moins que la comparabilité entre les deux pays n'est pas absolue. Le standing de chacun des 40 hôtels de luxe recensés dans les départements de l'Ain et de la Haute-Savoie n'est sans doute pas aussi élevé que celui observé dans les 22 établissements situés du côté suisse.

Les sources utilisées sont, pour la Suisse, la statistique de l'hébergement touristique (HESTA), réalisée par l'Office fédéral de la statistique, et, pour la France, les enquêtes INSEE - Direction du tourisme.

Résultats pour l'espace transfrontalier

1. Résultats par territoire

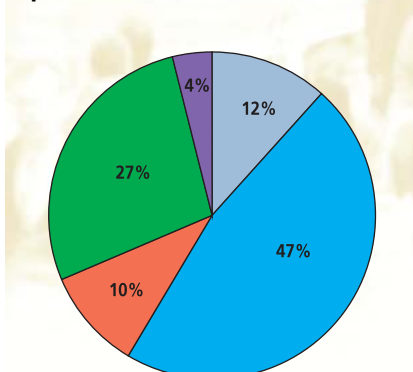
En 2008, 1 300 hôtels sont recensés dans l'ensemble de l'espace transfrontalier (départements de l'Ain et de la Haute-Savoie et cantons de Genève et de Vaud, plus le Chablais valaisan), offrant près de 40 000 chambres. Une majorité des hôtels se trouve côté France (59 %), surtout en Haute-Savoie, qui abrite à elle seule près de la moitié des établissements de l'espace transfrontalier (47 %). Le nombre moyen de chambres par hôtel ne diffère guère entre les territoires, à la notable exception du canton de Genève, où la taille moyenne des hôtels est plus du double de celle observée ailleurs dans l'espace transfrontalier.

Entre 2003 et 2008, la capacité hôtelière s'est globalement réduite dans l'espace transfrontalier, avec 64 hôtels et 900 chambres de moins en cinq ans. Le canton de Genève (et, dans une moindre mesure, le Chablais valaisan) fait de nouveau exception : 6 hôtels, seulement, mais pas moins de 1 200 chambres supplémentaires sont disponibles en 2008 par rapport à 2003.

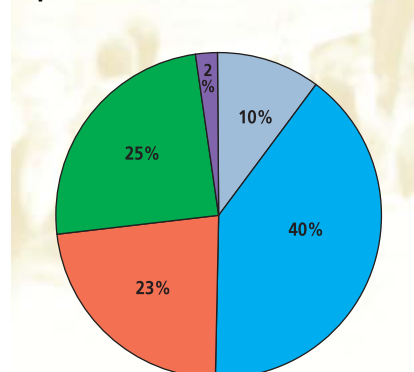
Le nombre moyen de chambres par hôtel reste stable dans l'ensemble de l'espace transfrontalier (y compris le Chablais valaisan), sauf dans le canton de Genève où, déjà le plus élevé, il augmente encore (de 62 à 69 chambres entre 2003 et 2008).

La spécificité hôtelière du canton de Genève par rapport au reste de l'espace transfrontalier ressort donc clairement. L'hôtellerie genevoise, par nature urbaine, est dédiée surtout au tourisme d'affaires. Au contraire, dans les autres territoires, l'hôtellerie se répartit entre zones urbaines et montagne et elle est plus axée sur le tourisme d'agrément, d'où les différences de structures.

Espace transfrontalier
Répartition des hôtels en 2008



Espace transfrontalier
Répartition des chambres en 2008



— Ain — Vaud
— Haute-Savoie — Valais (Chablais)
— Genève

— Ain — Vaud
— Haute-Savoie — Valais (Chablais)
— Genève

2. Résultats par commune

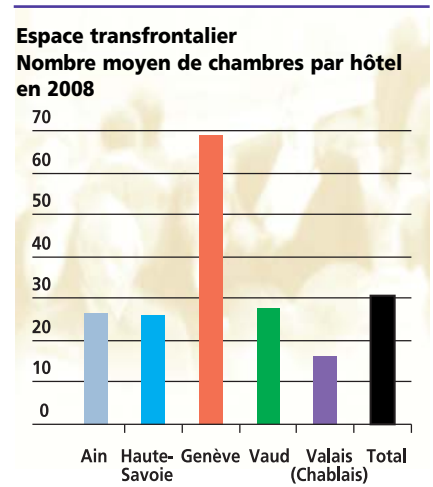
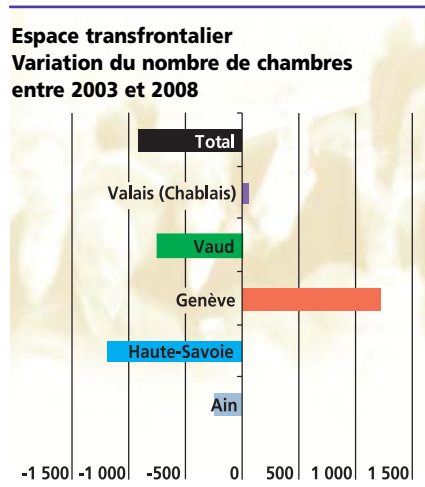
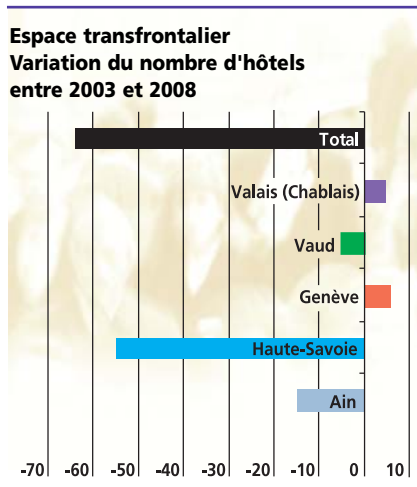
Sans surprise, la capacité hôtelière se concentre dans les communes urbaines et les stations de montagne. Parmi les villes qui abritent au moins 25 hôtels, on trouve, dans l'ordre décroissant, les communes de Genève (93 établissements), d'Annecy et de Lausanne (35 établissements chacune), puis Montreux (28 établissements). Du côté des stations touristiques de montagne, il n'y a que quatre communes haut-savoyardes à atteindre ce seuil : Chamonix-Mont-Blanc (53 établissements), Morzine (47 établissements), Châtel (28 établissements) et Megève (27 établissements).

Le poids du canton de Genève et, dans une moindre mesure, des autres communes urbaines, est encore plus lourd si l'on considère le nombre de chambres. C'est dans les zones urbaines que le nombre moyen de chambres par hôtel est, en effet, le plus élevé.

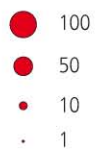
Si les hôtels situés dans les zones urbaines sont les plus grands, les hôtels de luxe, en revanche, se répartissent plus équitablement entre villes et montagne, notamment grâce à la présence de certains d'entre eux dans quelques stations haut-savoyardes (Chamonix-Mont-Blanc et Megève).

Plusieurs communes du canton de Genève ont gagné plus de 100 chambres entre 2003 et 2008 (Meyrin, Genève, Vernier, Grand-Saconnex et Lancy). Dans le reste de l'espace transfrontalier, aucune autre commune n'atteint une telle progression.

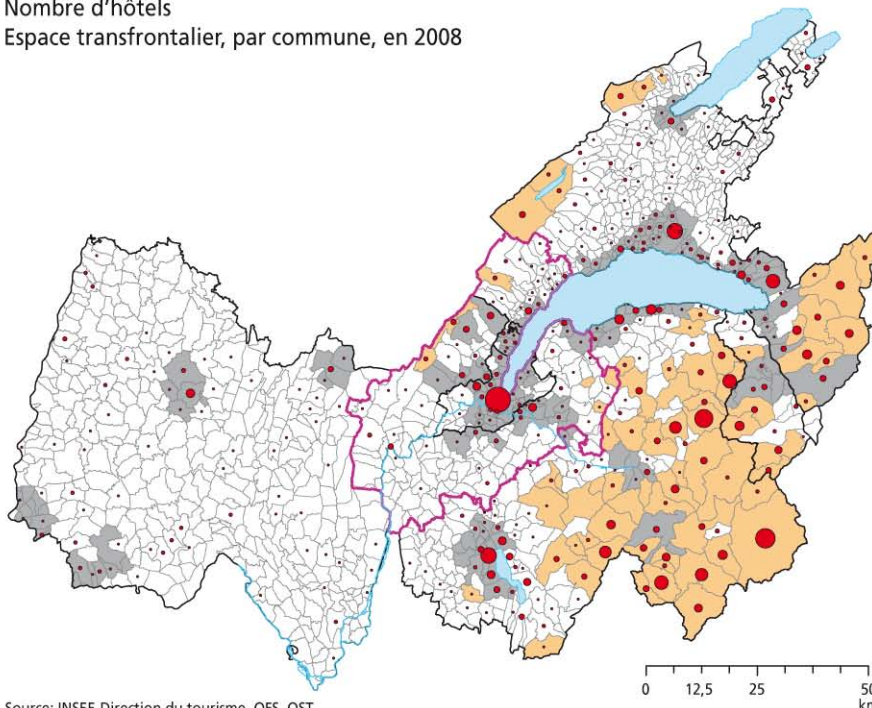
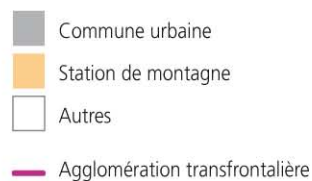
Au contraire, les communes affichant une baisse de leur capacité hôtelière sont clairement majoritaires, notamment dans les Alpes (Haute-Savoie et canton de Vaud). Par ailleurs, le reste de l'Arc lémanique est loin de suivre la même dynamique que le canton de Genève. La commune de Lausanne perd ainsi près de 300 chambres en cinq ans.



Nombre d'hôtels Espace transfrontalier, par commune, en 2008

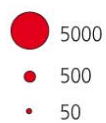


Type de commune

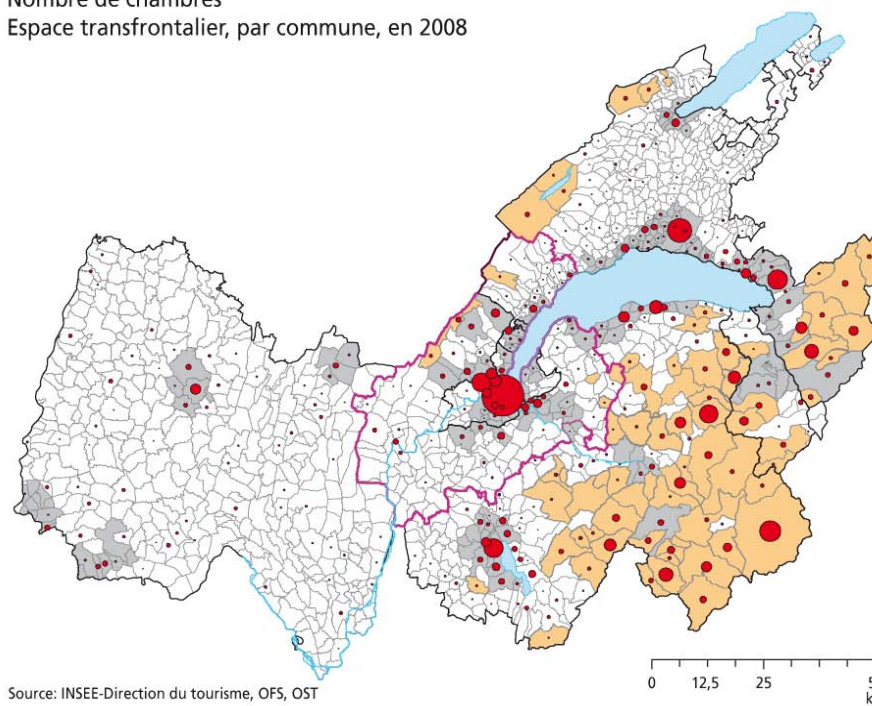
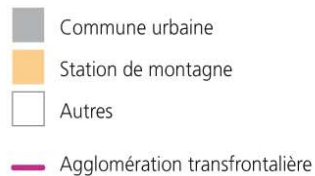


Source: INSEE-Direction du tourisme, OFS, OST
Fond de carte: SWISSTOPO, IGN, SEMO

Nombre de chambres Espace transfrontalier, par commune, en 2008

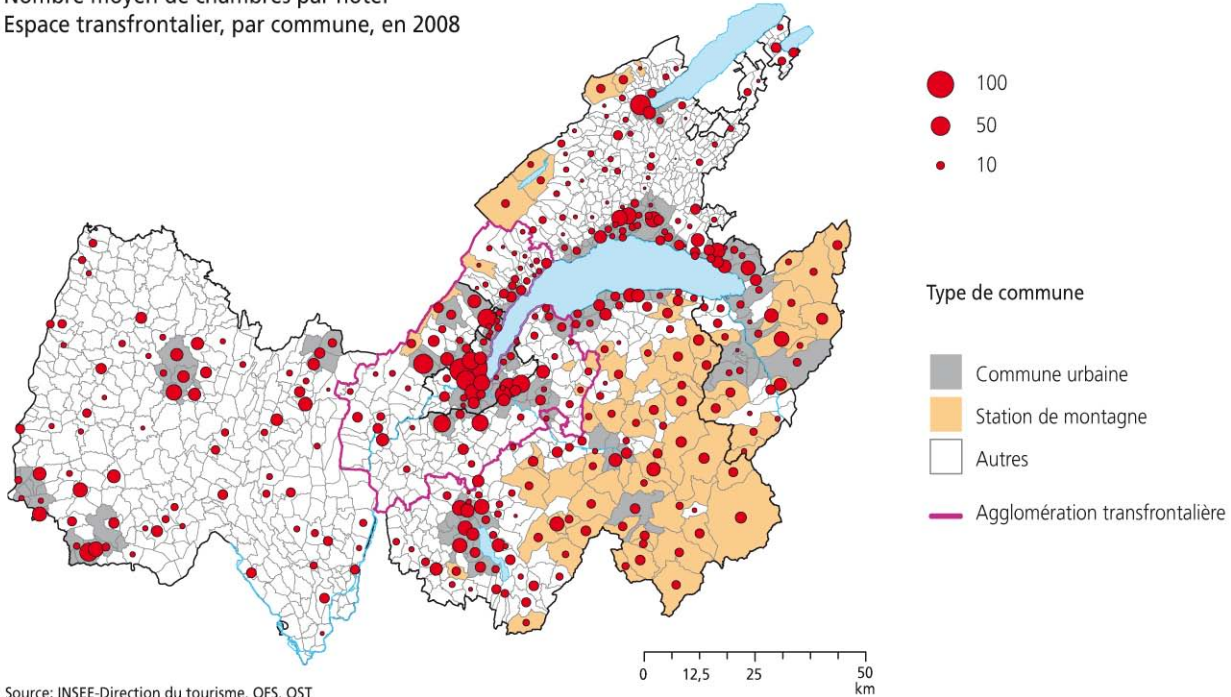


Type de commune



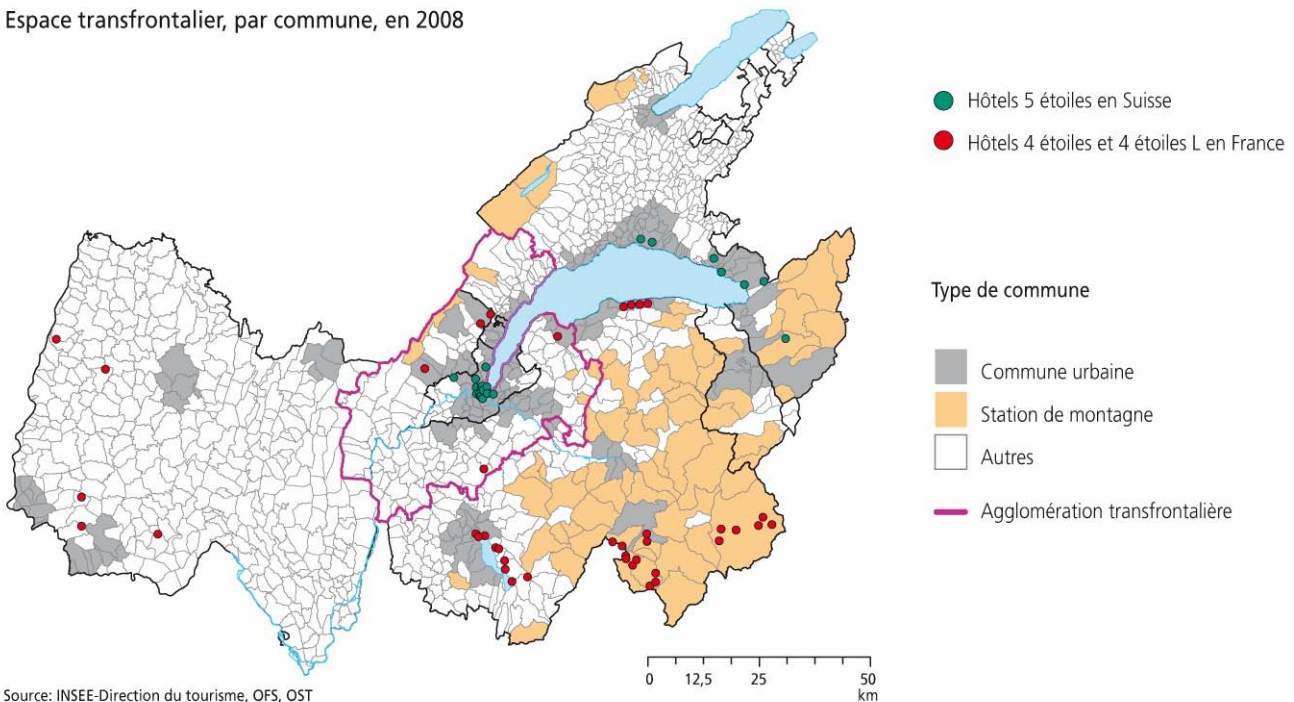
Source: INSEE-Direction du tourisme, OFS, OST
Fond de carte: SWISSTOPO, IGN, SEMO

Nombre moyen de chambres par hôtel
Espace transfrontalier, par commune, en 2008



Source: INSEE-Direction du tourisme, OFS, OST
Fond de carte: SWISSTOPO, IGN, SEMO

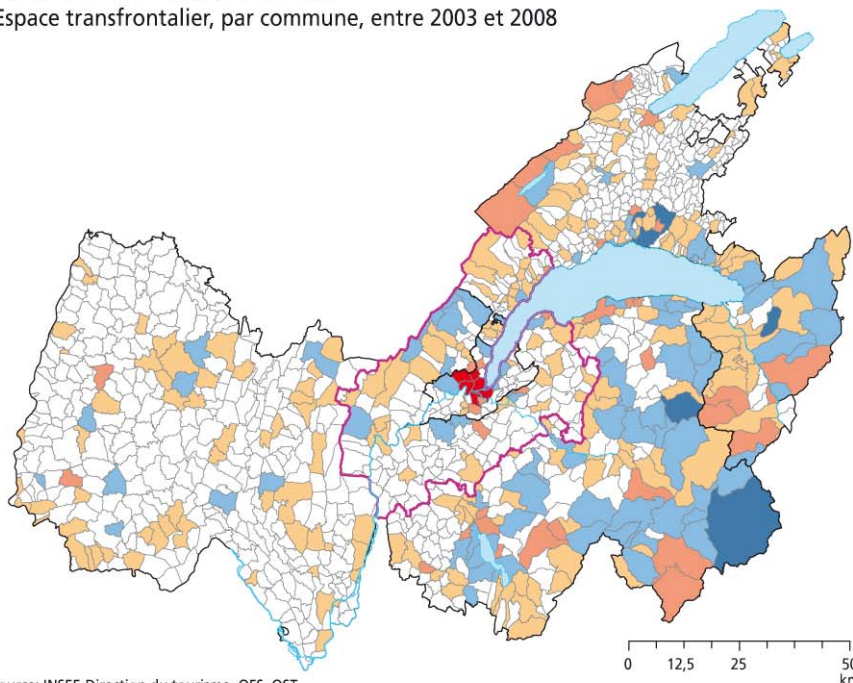
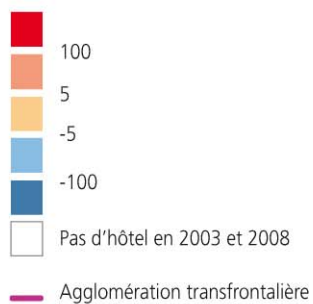
Hôtels de luxe
Espace transfrontalier, par commune, en 2008



Source: INSEE-Direction du tourisme, OFS, OST
Fond de carte: SWISSTOPO, IGN, SEMO

Variation du nombre de chambres Espace transfrontalier, par commune, entre 2003 et 2008

Variation absolue



Source: INSEE-Direction du tourisme, OFS, OST
Fond de carte: SWISSTOPO, IGN, SEMO

Résultats pour l'agglomération transfrontalière franco-valdo-genevoise

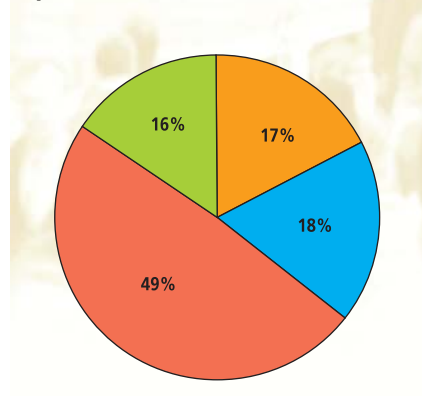
En 2008, 270 hôtels sont recensés dans l'agglomération transfrontalière franco-valdo-genevoise (canton de Genève, district de Nyon et zone d'emploi du Genevois français, cette dernière étant partagée entre l'Ain et la Haute-Savoie), offrant près de 13 000 chambres. Presque la moitié des hôtels (49 %) et la grande majorité des chambres (71 %) se trouvent dans le canton de Genève.

A l'intérieur de l'agglomération transfrontalière, les différences sont marquées de part et d'autre de la frontière du canton de Genève. Elles se sont même renforcées au cours des dernières années (voir graphique à la page 11). La forte croissance de l'hôtellerie genevoise entre 2003 et 2008 ne connaît notamment aucun équivalent ailleurs dans l'agglomération. On note certes une hausse de la capacité hôtelière dans le district de Nyon, mais elle est très faible. La diminution dans le Genevois français est analogue à celle enregistrée dans le reste des deux départements. Globalement, dans l'agglomération, le nombre d'hôtels reste le même entre 2003 et 2008.

Cet effet frontière est inverse à celui que l'on observe, par exemple, dans le domaine du commerce de détail, où les commerces s'établissent plutôt à l'extérieur du canton¹.

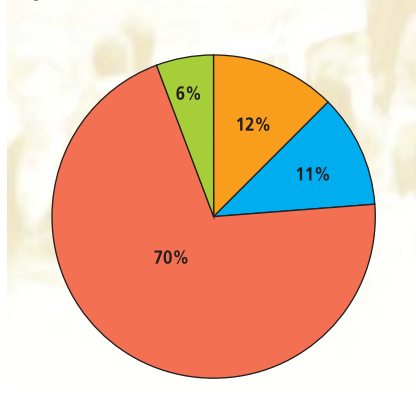
Un seul point commun pour les différents territoires : le tourisme d'affaires est prédominant dans l'ensemble de l'agglomération.

Agglomération franco-valdo-genevoise
Répartition des hôtels en 2008



Genevois Ain Genève
Genevois Haute-Savoie District de Nyon

Agglomération franco-valdo-genevoise
Répartition des chambres en 2008



Genevois Ain Genève
Genevois Haute-Savoie District de Nyon

¹ L'équipement commercial dans l'espace transfrontalier franco-valdo-genevois, Fiche 12', OST, février 2008

Fréquentation des hôtels en 2007

Fréquentation des hôtels en 2007 dans l'espace transfrontalier élargi

Chiffres annuels	Espace transfrontalier franco-valdo-genevois					Hors espace
	Genève	Vaud	Ain	Haute-Savoie	Ensemble	Chablais valaisan
Arrivées	1 334 025	1 077 327	678 676	1 837 889	4 927 917	52 980
Nuitées	2 877 612	2 535 006	1 062 872	4 265 391	10 740 881	150 013
dont hôtes de l'étranger, en %	80,5	64,8	22,9	35,7	53,3	60,7
Durée moyenne de séjour, en jour	2,2	2,4	1,6	2,3	2,2	2,8
Taux d'occupation des chambres disponibles, en %	67,6	52,7	52,6	55,9	...	35,0

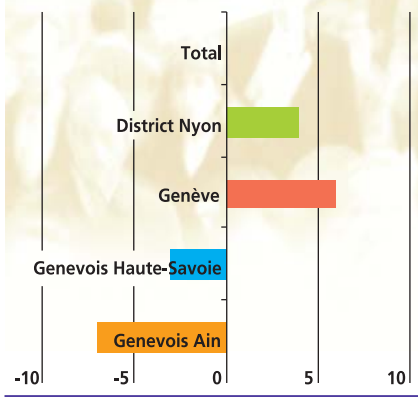
Fréquentation des hôtels en 2007 dans l'agglomération transfrontalière

Chiffres annuels	Agglomération transfrontalière franco-valdo-genevoise					
	Zone d'emploi du Genevois français					Ensemble
	Genève	District de Nyon	Ain	Haute-Savoie	Ensemble	
Arrivées	1 334 025	90 382	241 775	292 301	534 076	1 958 483
Nuitées	2 877 612	169 168	414 894	484 941	899 835	3 946 615
dont hôtes de l'étranger, en %	80,5	62,5	26,3	23,4	24,7	67,0
Durée moyenne de séjour, en jour	2,2	1,9	1,7	1,7	1,7	2,0
Taux d'occupation des chambres disponibles, en %	67,6	49,2	51,7	62,5	56,9	...

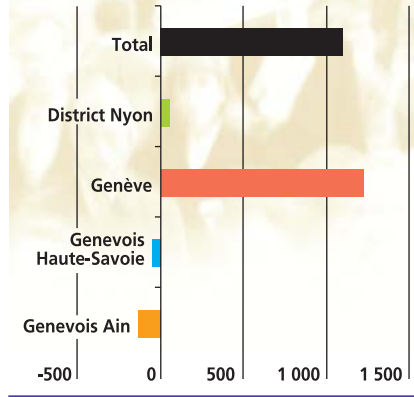
Note : côté français, les données sur la fréquentation des hôtels sont issues d'enquêtes mensuelles par sondage. Côté suisse, elles sont basées sur des relevés exhaustifs.
... Donnée inconnue.

A l'instar des données sur l'équipement, le poids du canton de Genève se fait sentir dans les caractéristiques de la fréquentation de l'agglomération comparativement à celles de l'ensemble de l'espace transfrontalier. La part des hôtes étrangers y est ainsi plus grande (67,0 % contre 53,3 %) et la durée de séjour y est plus faible, du fait de l'importance du tourisme d'affaires à Genève (2,0 jours contre 2,2). Pour la même raison, le taux d'occupation des chambres y est aussi plus élevé.

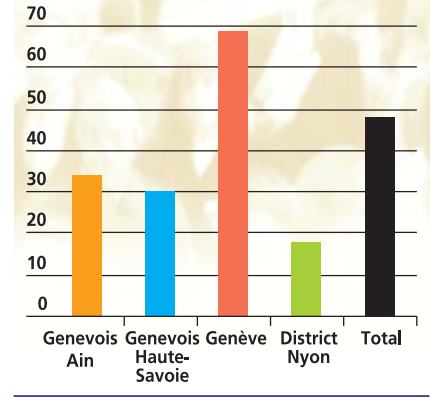
Agglomération franco-valdo-genevoise
 Variation du nombre d'hôtels entre 2003 et 2008



Agglomération franco-valdo-genevoise
 Variation du nombre de chambres entre 2003 et 2008



Agglomération franco-valdo-genevoise
 Nombre moyen de chambres par hôtel en 2008



Créé à l'initiative du Comité régional franco-genevois, l'Observatoire statistique transfrontalier est mis en œuvre par l'Office cantonal de la statistique du canton de Genève (OCSTAT) et l'INSEE Rhône-Alpes. Parmi les domaines suivis par l'Observatoire figurent l'emploi et le développement économique en général. Dans le cadre des Synthèses annuelles, l'emploi et le développement économique sont traités sous l'angle de leur évolution. En complément, certains domaines sont abordés de manière plus détaillée. Parmi les sujets récents en lien avec l'emploi :

- *L'équipement commercial dans l'espace transfrontalier franco-valdo-genevois (Fiche thématique n° 12')*
- La Synthèse 2007 contient un dossier « Dix ans de développement économique », entre 1995 et 2005, dans l'espace transfrontalier et plus particulièrement dans l'agglomération franco-valdo-genevoise. Une *fiche complémentaire* à ce dossier paraîtra en 2009.

Parmi les autres contributions de l'Observatoire statistique transfrontalier publiées en 2008 :

- *L'espace transfrontalier du Genevois dans un contexte européen (Fiche thématique n° 9')*
- *Projections démographiques 2005-2030 pour l'agglomération transfrontalière franco-valdo-genevoise (Fiche thématique n° 01')*

Pour toute information

Institut national de la statistique (INSEE)
Direction régionale de Rhône-Alpes
 165, rue Garibaldi - 69401 Lyon Cedex 03
 Téléphone : +33(0) 478 63 28 15
 Télécopie : +33(0) 478 63 25 25
 Messagerie : insee-contact@insee.fr
 Internet : www.insee.fr/rhone-alpes

Office cantonal de la statistique (OCSTAT)
 82, route des Acacias
 Case postale 1735 - 1211 Genève 26
 Téléphone : +41(0) 22 388 75 00
 Télécopie : +41(0) 22 388 75 10
 Messagerie : statistique@etat.ge.ch
 Internet : www.ge.ch/statistique



• Responsable de la publication : Dominique Frei, directeur de l'OCSTAT	• Edition janvier 2009
• Tirage : 1 500 exemplaires	• Impression : Atar SA
	• Graphisme : OCSTAT
• ISBN : 978-2-11-097065-7	• Code Sage - OBSTHS928

• COMMANDES	INSEE Rhône-Alpes	OCSTAT-Genève
• Publication	Prix : 7 €	Prix : 12 CHF
Copyright INSEE - OCSTAT		