

Mémento statistique

*du canton
de Genève*

2007

Données Générales

Analyses

Tableaux de bord



Banque Cantonale
de Genève



StatistiqueGenève

Sommaire

	Page
Canton de Genève	1-12
Population	1
Espace et environnement	2
Vie active - Emplois - Salaires	3
Prix et loyers - Commerce extérieur - Organisations internationales	4
Poursuites et faillites - Agriculture et sylviculture	5
Construction et logement	6
Energie - Tourisme - Transports	7
Banque - Protection sociale	8
Santé	9
Education - Culture	10
Politique - Finances publiques	11
Criminalité	12
Communes genevoises	13-19
Population	13
Espace et environnement	14
Emploi	15
Construction et logement	16
Education	17
Politique	18
Finances publiques	19
Cantons suisses	20
Genève et la Suisse	21

Centre de documentation de l'OCSTAT

Le centre de documentation est ouvert au public de 9 h. à 12 h. et de 14 h. à 17 h. (vendredi jusqu'à 16 h.), au 82 route des Acacias (3e étage).



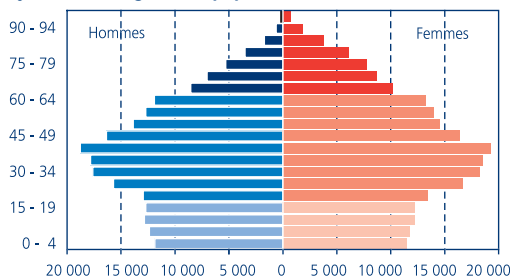
Symboles

- valeur nulle
- ... donnée inconnue
- /// aucune donnée ne peut correspondre à la définition
- p donnée provisoire

Population

Population résidente (en fin d'année) ¹	2004	2005	2006
Genevois	145 227	148 512	153 394
Confédérés	123 367	121 945	120 796
Etrangers	169 889	170 525	171 116
Total	438 483	440 982	445 306
Etrangers (%)	38,7	38,7	38,4

Pyramide des âges de la population du canton, à fin 2006



Naissances vivantes	2003	2004	2005
Total	4 499	4 856	4 945
<i>dont</i> enfants nés hors mariage (%)	17,0	17,9	18,1
Nombre de garçons pour 100 filles	102,0	99,9	103,2
Nombre moyen d'enfants pour 100 femmes	131	140	143
Décès	2003	2004	2005
Total	3 253	2 937	3 061
<i>dont</i> enfants de moins d'un an	15	15	11
personnes de 80 ans ou plus	1 727	1 540	1 693
Mariages	2003	2004	2005
Total	2 568	2 489	2 559
Age moyen au mariage : hommes célibataires	31,0	31,4	31,3
Age moyen au mariage : femmes célibataires	29,4	29,6	29,6
Divorces	2003	2004	2005
Total	1 058	874	1 251
<i>dont</i> couples avec enfants mineurs (%)	43,2	42,2	38,8
Nombre d'enfants mineurs	706	579	737
Acquisition de la nationalité suisse	2004	2005	2006
Total	3 745	4 232	6 172
<i>dont</i> naturalisations facilitées	687	575	667
Taux brut de naturalisation (%) ²	2,7	3,0	4,4
Mouvements migratoires ³	2004	2005	2006
Immigrés	24 089	22 465	23 816
Emigrés	21 866	21 651	20 999
Solde migratoire (immigrés - émigrés)	2 223	814	2 817
<i>dont</i> solde migratoire des étrangers	4 376	3 864	5 769

¹ La population comprend les Suisses et tous les ressortissants étrangers titulaires d'une autorisation de séjour officielle. ² Nombre d'acquisitions en % de la population étrangère permanente. ³ Mouvement migratoire entre le canton de Genève et les autres cantons suisses ou l'étranger.

Espace et environnement

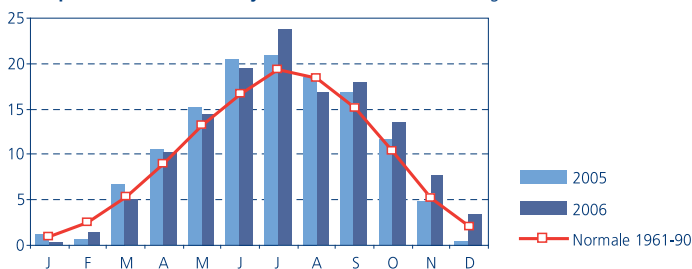
Géographie

Superficie (lac compris)	282,5 km ²	Frontières cantonales :	
Point le plus élevé : Monniat (Jussy)	517 m	avec Vaud ¹	4,5 km
Point le plus bas : Vers Vaux (Chancy)	env. 330 m	avec la France	103,0 km

Surface des zones d'affectation (en 2005)	En km ²	En %
Zones à bâtir	76,4	27,0
1 ^{ère} , 2 ^e et 3 ^e zones ²	17,8	6,3
4 ^e zone (principalement maisons d'habitation)	12,6	4,5
5 ^e zone (villas)	32,9	11,6
Zones industrielles et artisanales	8,0	2,8
Zones aéroportuaire et ferroviaire	5,1	1,8
Zone agricole	129,2	45,7
Zone des bois et forêts	29,6	10,5
Zones de verdure et de délasserment, sportives, jardins familiaux	7,0	2,5
Lacs et cours d'eau	40,1	14,2
Total	282,5	100,0

Observations météorologiques	2004	2005	2006
Température moyenne (degré Celsius)	11,2	10,7	11,2
Minimum absolu	- 10,5	- 11,4	- 9,3
Maximum absolu	32,8	36,2	35,3
Nombre de jours de pluie et de neige ³	141	111	134
Millimètres d'eau tombée (pluie ou neige fondue)	990	746	969
Centimètres de neige	22	64	16
Heures d'ensoleillement	2 003	2 097	1 989

Température mensuelle moyenne en 2005 et 2006 (en degré Celsius)



Déchets ménagers du canton	2003	2004	2005
Ordures ménagères ⁴	126 875	127 152	127 099
Déchets triés	64 734	71 849	75 514
dont déchets organiques	24 288	27 753	28 702
papier	20 411	21 992	23 296
verre	11 275	11 808	11 818
ferraille	2 875	3 122	3 868
Total des déchets ménagers	191 609	199 001	202 613
Taux de recyclage (%)	33,8	36,1	37,3

¹ Sans les deux enclaves de Céligny (13,3 km). ² Zones destinées à l'habitation, au commerce et aux autres activités tertiaires; des activités artisanales peuvent y être admises. ³ Au moins 0,3 millimètre de pluie ou de neige fondue dans la journée. ⁴ Déchets destinés à l'incinération, levés par les collectivités publiques (déchets encombrants compris).

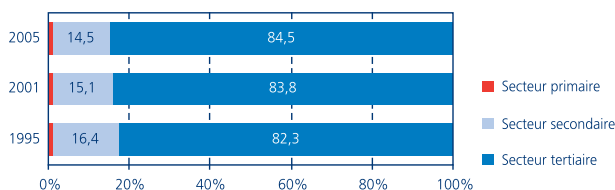
Vie active

Population résidante active (2 ^e trim. 2006) ¹	Hommes	Femmes	Total
Personnes actives occupées	116 700	101 200	217 900
A plein temps	99 900	49 800	149 700
A temps partiel	16 800	51 400	68 200
Personnes sans emploi	6 800	8 400	15 200
Total	123 500	109 600	233 100
Taux d'activité (%) ²	73	57	65
Chômage (moyenne annuelle)	2004	2005	2006
Demandeurs d'emploi inscrits	21 685	22 418	22 013
dont chômeurs	15 569	16 248	15 365
Taux de chômage (%)	7,1	7,4	7,0
Permis frontaliers (en fin d'année)	2004	2005	2006
Domiciliés dans l'Ain	8 822	10 038	11 239
Domiciliés en Haute-Savoie	35 943	40 823	45 040
Autres domiciles	316	455	650
Total	45 081	51 316	56 929
dont frontaliers français (%)	94,9	94,5	94,2
femmes (%)	36,5	37,1	37,6
actifs dans le canton (%)	90,2	84,0	81,7
Nouveaux permis frontaliers (total annuel)	7 871	8 562	9 280
Départs de frontaliers (total annuel)	1 969	2 327	3 667

Emplois

Emplois selon le secteur d'activité ³	1995/96	2000/01	2005
Secteur primaire (agriculture, sylviculture, pêche)	3 157	2 968	2 770
Secteur secondaire (industrie, construction)	40 551	39 207	39 325
Secteur tertiaire (commerce, transports, services)	203 498	218 397	229 949
Total	247 206	260 572	272 044

Répartition des emplois selon le secteur d'activité, depuis 1995 (%)



Salaires

Salairé mensuel brut médian en 2004, en franc ⁴	Hommes	Femmes	Ensemble
Ensemble des salariés	6 489	5 886	6 219
Industries manufacturières	6 701	5 608	6 344
Commerce de détail	5 310	4 333	4 738
Hôtellerie et restauration	4 282	3 941	4 127
Banques, assurances	11 342	7 745	9 384
Immobilier, services aux entreprises	8 125	6 500	7 258

¹ Personnes âgées de 15 ans ou plus exerçant une activité professionnelle d'au moins une heure par semaine ainsi que les personnes sans emploi (estimation). ² Personnes actives en % de la population résidante âgée de 15 ans ou plus. ³ Emplois à plein temps ou à temps partiel. ⁴ Salaire standardisé à 40 heures de travail par semaine, dans le secteur privé.

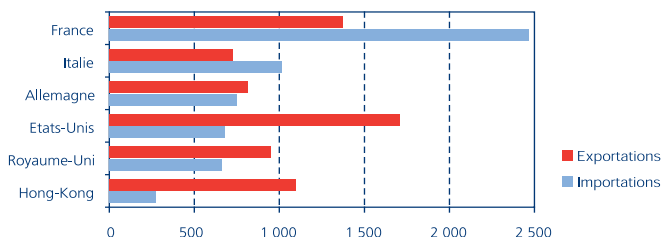
Prix et loyers

Prix à la consommation (variation annuelle en %) ¹	2004	2005	2006
Indice général	1,6	1,2	0,7
Marchandises	1,4	1,5	- 0,2
Services	1,9	0,8	1,5
Biens et services du pays	1,4	0,5	1,1
Marchandises importées	2,5	2,8	- 0,3
Loyers des logements, en mai 2006 (franc) ²	3 pièces ³	4 pièces ³	Toutes tailles
Ensemble des logements	925	1 198	1 122
Logements subventionnés	753	1 124	1 036
Logements à loyer libre	956	1 217	1 140
Construits avant 1947	981	1 338	1 171
Construits entre 1947 et 1960	881	986	918
Construits entre 1961 et 1970	916	1 066	1 006
Construits entre 1971 et 1980	970	1 250	1 201
Construits entre 1981 et 1990	1 111	1 514	1 611
Construits entre 1991 et 2000	1 418	1 889	1 855
Construits depuis 2001	1 454	1 893	2 144

Commerce extérieur

Marchandises importées ou exportées, en 2006	Importations	Exportations
Total (en million de francs)	11 539	13 568
dont bijouterie (%)	20,3	18,4
horlogerie (%)	4,0	37,1
produits chimiques (%)	11,0	15,6
machines, appareils, électronique (%)	10,0	7,4
véhicules (%)	10,3	1,4
métaux précieux, pierres gemmes, objets d'art, antiquités (%)	22,7	15,3

Principaux partenaires commerciaux du canton en 2006 (million de francs)



Organisations internationales

Organisations établies à Genève ⁴	OIG ⁵	OING
Personnes occupées en 2006 ⁵	17 640	3 458
dont fonctionnaires ou personnel permanent	12 913	3 176
Dépenses en 2005 (million de francs)	4 444	731
Réunions internationales en 2005	2 099	2 349
Séances tenues	24 599	4 701
Délégués et experts	125 848	24 013

¹ Variation annuelle de l'indice en décembre. ² Loyer sans charges ni location éventuelle de garage; surtaxe, allocation personnalisée ou subvention HM (habitation mixte) non comprise. ³ Cuisine comprise. ⁴ 18 organisations gouvernementales (OIG) et 10 importantes organisations non gouvernementales (OING). ⁵ OIG: personnes titulaires d'une carte de légitimation. OING: sans le personnel en prestation de service ou en régie.

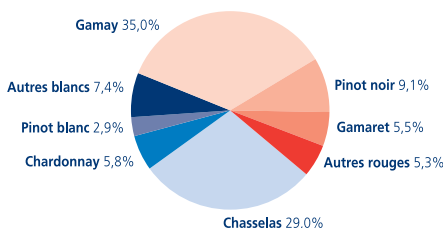
Poursuites et faillites

Totaux annuels (entreprises et particuliers)	2004	2005	2006
Réquisitions de poursuite	211 386	256 995	269 897
Réquisitions de continuer la poursuite	129 655	154 210	178 218
Faillites définitives	970	1 030	1 068
<i>dont</i> successions répudiées	513	515	561

Agriculture et sylviculture

Exploitations agricoles ¹	1996	2000	2005
Nombre d'exploitations	476	488	457
<i>dont</i> grandes exploitations (SAU > à 50 hectares)	56	53	60
exploitations biologiques	...	5	7
Nombre d'emplois	2 974	2 446	1 919
<i>dont</i> emplois à plein temps	2 253	1 776	1 354
Surface agricole utile (SAU en hectare)	1996	2000	2005
Terres ouvertes	8 356	7 680	7 485
Prés naturels et pâturages	1 606	1 849	1 872
Prairies artificielles	303	396	435
Vignes	1 892	1 470	1 386
Autres cultures	390	437	431
Total	12 547	11 832	11 609
<i>dont</i> surface cultivée en France	1 268	1 118	1 177
Forêts	2003	2004	2005
Surface forestière productive (hectare)	2 784	2 804	2 804
Récolte de bois (m ³)	7 762	8 317	8 705
Viticulture	2004	2005	2006
Encépagement (hectare) ²	1 407	1 402	1 409
Encavage (hectolitre)	100 778	87 692	92 409
Litre par mètre carré (m ²)	0,72	0,63	0,66

Répartition de l'encavage selon le cépage, en 2006 (%)



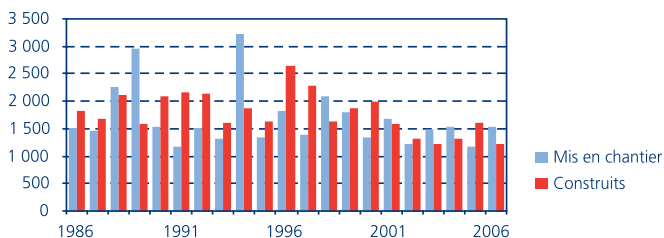
Animaux de rente des exploitations agricoles	1996	2000	2005
Bovins	3 425	2 660	2 522
Porcs	3 963	4 369	3 050
Moutons	2 105	2 003	2 128
Chèvres	46	43	130
Equidés	1 060	1 465	1 651
<i>dont</i> chevaux	852	1 132	1 131
Poules	13 053	8 002	10 276

¹ Exploitations horticoles comprises. ² Surface cultivée en France comprise.

Construction et logement

Bâtiments avec logements (en fin d'année)	2005	2006	En %
Bâtiments d'habitation à plusieurs logements	10 531	10 655	26,8
Villas (maisons à un seul logement)	22 331	22 544	56,7
Bâtiments mixtes ¹	6 574	6 582	16,5
Total	39 436	39 781	100,0
Logements existants (en fin d'année)	2005	2006	En %
Logements de 1 pièce (cuisine non comprise)	36 234	36 207	16,9
Logements de 2 pièces	48 198	48 257	22,6
Logements de 3 pièces	57 679	57 957	27,1
Logements de 4 pièces	38 927	39 385	18,4
Logements de 5 pièces	17 158	17 471	8,2
Logements de 6 pièces ou plus	14 579	14 659	6,9
Total	212 775	213 936	100,0
Logements inoccupés (1 ^{er} juin)	2004	2005	2006
Logements vacants	314	408	329
Taux de logements vacants (%)	0,15	0,19	0,15
Locaux non résidentiels vacants (1 ^{er} juin, en m ²)	2004	2005	2006
Administratifs (bureaux, etc.)	83 139	80 297	55 672
Commerciaux (magasins, arcades, etc.)	13 278	22 443	12 840
Autres (ateliers, fabriques, dépôts, etc.)	44 932	26 953	24 344
Total	141 349	129 693	92 856
Bâtiments d'habitation neufs construits	2004	2005	2006
Bâtiments d'habitation à plusieurs logements	77	128	132
Villas (maisons à un seul logement)	329	299	245
Bâtiments mixtes ¹	25	21	9
Construction de logements	2004	2005	2006
Logements autorisés	1 556	1 274	1 586
Logements mis en chantier	1 514	1 154	1 511
Logements neufs construits	1 293	1 599	1 205
Gain effectif de logements ²	1 201	1 570	1 164
Logements en construction (en fin d'année)	2 519	2 142	2 380

Logements mis en chantier et construits, depuis 1986



Dépenses pour la construction	2004	2005	2006
Dépenses prévues (en million de francs)	2 707	2 694	2 027
Dépenses réalisées (en million de francs)	2 484	3 374	...

¹ Les bâtiments mixtes comprennent à la fois des logements et des locaux non résidentiels (commerciaux ou autres). ² Transformations et démolitions de logements prises en compte.

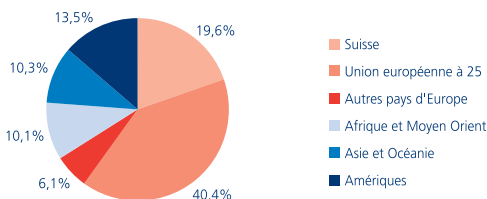
Energie

Bilan des livraisons d'énergie (en térajoule)	1995	2005	En %
Electricité (CERN non compris)	8 642	10 056	24,1
Gaz naturel	5 732	8 891	21,3
Mazout	13 224	12 746	30,5
Charbon, bois	47	106	0,3
Carburants ¹	9 099	9 959	23,8
Total	36 744	41 758	100,0

Tourisme

Equipement hôtelier (moyennes annuelles) ²	2003	2005	2006
Etablissements recensés	125	134	138
Chambres d'hôtes	8 114	9 032	9 077
Lits d'hôtes	13 009	14 830	14 904
Mouvement hôtelier	2003	2005	2006
Arrivées (millier)	966	1 094	1 252
Nuitées (millier)	2 223	2 380	2 653

Nuitées dans les hôtels selon le domicile des hôtes, en 2006



Transports

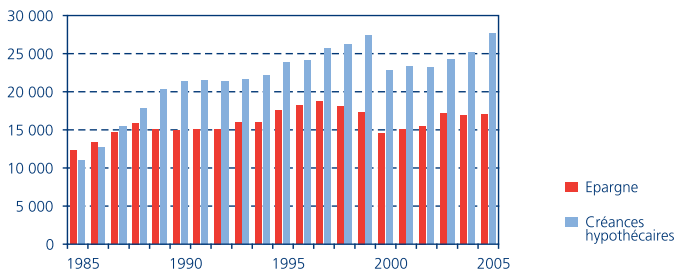
Parc de véhicules et bateaux	2004	2005	2006
Véhicules en circulation (en fin d'année)	283 737	286 284	286 684
Voitures de tourisme (taxis compris)	218 299	217 487	216 521
Voitures de livraison	12 787	13 028	13 308
Camions, cars et autobus	2 722	2 743	2 748
Motos, side-cars et motos légères	41 495	42 572	43 414
Tracteurs, remorques et véhicules spéciaux	10 434	10 454	10 693
Voitures neuves mises en circulation (total annuel)	16 232	15 402	15 825
Bateaux en navigation (en fin d'année)	6 491	6 507	6 513
Accidents de la circulation routière	2003	2004	2005
Nombre d'accidents	3 961	3 914	3 758
Personnes tuées	22	28	16
Personnes blessées	1 667	1 631	1 446
Transports ferroviaires	2004	2005	2006
Titres de transport vendus aux gares CFF (millier)	2 493	2 934	3 220
Aéroport de Genève (trafic commercial)	2004	2005	2006
Mouvements d'avions (arrivées et départs)	134 778	139 682	144 358
Passagers du trafic commercial (millier) ³	8 557	9 374	9 923

¹ Sans les carburants d'aviation. ² Pas de données en 2004. ³ Passagers en transit comptés une fois.

Banques

Activité bancaire	2003	2004	2005
Comptoirs de banques	187	184	183
<i>dont</i> banque cantonale	27	27	26
grandes banques	37	37	36
banques en mains étrangères	74	71	70
Epargne (million de francs)	17 176	16 881	16 988
Créances hypothécaires (million de francs)	24 313	25 217	27 662

Evolution de l'épargne et des créances hypothécaires, depuis 1985 (million de francs)



Protection sociale

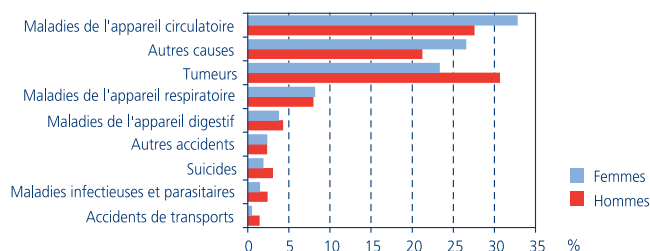
Population résidante en âge AVS (en fin d'année)	2005	2006
Hommes âgés de 65 ans ou plus	26 238	26 867
Femmes âgées de 64 ans ou plus	40 631	41 496
Assurances sociales	Janv. 2005	Janv. 2006
Assurance-vieillesse et survivants (AVS)		
Nombre de rentes ordinaires et extraordinaires	71 022	70 467
Montants mensuels des rentes (millier de francs)	112 796	111 987
Nombre d'allocations pour impotent	1 948	2 056
Montants mensuels des allocations (millier de francs)	1 370	1 456
Assurance-invalidité (AI)		
Nombre de rentes ordinaires et extraordinaires	26 392	26 411
Montants mensuels des rentes (millier de francs)	27 068	27 193
Nombre d'allocations pour impotent	927	1 006
Montants mensuels des allocations (millier de francs)	706	774
Prestations complémentaires à l'AVS et à l'AI ¹	2004	2005
Bénéficiaires en 2004 (total annuel) et 2005 (au 31.12)	25 629	24 555
Montants des prestations (millier de francs)	392 222	385 081
Assurance-maladie de base	2006	2007
Prime mensuelle moyenne (franc) ²	426	423
Allocations de l'Etat en matière de logement	2005	2006
Nombre de bénéficiaires	5 751	6 023
Montants versés (million de francs)	19,9	20,5
Hospice général (en fin d'année)	2005	2006
Personnes aidées (avec prestations financières)	12 436	12 973
Personnes aidées relevant du domaine de l'asile ³	4 439	4 243

¹ Prestations fédérales et cantonales. ² Assurance de base, prime pour un adulte (26 ans ou plus), avec franchise ordinaire (risque accident compris). ³ Avec ou sans apport financier.

Santé

Médecins	2004	2005	2006
Médecins en pratique privée	1 430	1 437	1 449
<i>dont</i> médecine interne	404	402	394
psychiatrie et psychothérapie (tous âges)	308	311	320
gynécologie et obstétrique	83	82	79
pédiatrie	89	87	90
Ensemble des médecins en exercice	2 646	2 703	2 775
<i>dont</i> femmes	1 004	1 031	1 072
Accouchements pratiqués dans le canton ¹	2003	2004	2005
Cliniques privées	1 869	1 974	1 914
Maternité	3 453	3 794	3 893
Sages-femmes (accouchements à domicile)	28	25	21
Total	5 350	5 793	5 828

Principales causes de décès, par sexe (moyenne 1995 / 2004 en %)



Établissements publics médicaux (EPM) ²	2003	2004	2005
Nombre de lits en service	2 537	2 619	2 616
Taux d'occupation des lits, en hospitalisation (%)	95,9	93,8	94,1
Admissions ³	49 757	50 831	56 630
Journées d'hospitalisation ³	848 315	843 292	836 397
Durée moyenne de séjour, en hospitalisation (jour) ⁴	18,0	17,4	15,4
Postes en équivalent plein temps	9 386,9	9 390,2	9 524,8
Charges d'exploitation (million de francs)	1 335,8	1 353,4	1 412,5
Établissements medico-sociaux (EMS)	2003	2004	2005
Lits disponibles	3 316	3 316	3 309
Personnes hébergées	3 223	3 262	3 239
<i>dont</i> femmes (%)	78,6	78,6	77,9
Personnes sorties	1 024	913	986
<i>dont</i> décès	957	842	895
Journées d'hébergement	1 181 459	1 187 029	1 182 762
Personnes employées	3 662	3 718	3 723
<i>dont</i> femmes (%)	81,8	82,0	81,4
Charges d'exploitation (million de francs)	420,7	411,0	418,6
Établissements pour handicapés (EPH) ⁵	2003	2004	2005
Lits disponibles	841	868	911
Personnes hébergées	761	799	822
Journées d'hébergement	249 913	256 271	270 186

¹ Nombre de parturientes. ² Hôpitaux universitaires de Genève (HUG), Cliniques de Joli-Mont et de Montana. ³ Hospitalisations et nouveau-nés; cas de semi-hospitalisation non compris. ⁴ Durée des cas d'hospitalisation, calculée dans le cadre d'une année civile. ⁵ Handicaps physique, psychique, mental, toxicodépendance, etc.

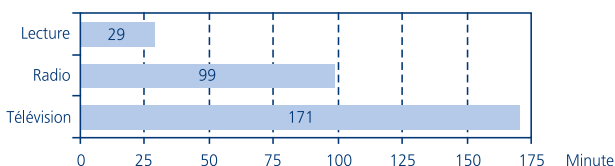
Education

Elèves, apprentis et étudiants (à fin 2005)	Hommes	Femmes	Total
Enseignement public et subventionné	43 194	44 163	87 357
Enseignement enfantin, primaire et spécialisé	18 228	17 142	35 370
Classes enfantines	4 316	4 128	8 444
Classes primaires	13 092	12 609	25 701
Enseignement spécialisé	820	405	1 225
Cycle d'orientation	6 767	6 479	13 246
Enseignement secondaire II	9 824	9 214	19 038
Formation gymnasiale	3 080	4 055	7 135
Formation degré diplôme (ECG)	544	1 132	1 676
Formation professionnelle en école	2 400	1 455	3 855
Formation professionnelle duale	2 943	1 675	4 618
Classes d'accueil et d'insertion	590	458	1 048
Formation pour adultes	267	439	706
Enseignement tertiaire	8 375	11 328	19 703
Ecoles professionnelles supérieures	670	886	1 556
Hautes écoles spécialisées (HES)	1 788	1 941	3 729
Université (avec les instituts)	5 917	8 501	14 418
Enseignement privé¹	5 262	4 695	9 957
Institutions de la petite enfance²	3 539	3 372	6 911

Culture

Fréquentation de quelques musées (visiteurs)	2004	2005	2006
Musée d'art et d'histoire	187 644	143 888	195 451
Musée Rath	81 493	61 638	55 325
Musée Ariana	36 958	52 370	42 522
Maison Tavel	51 742	51 262	49 346
Musée d'histoire des sciences	42 183	37 797	39 644
Musée d'histoire naturelle	199 609	205 572	229 121
Fréquentation de quelques théâtres ³	2002 / 03	2003 / 04	2004 / 05
Comédie de Genève	31 639	34 033	34 724
Grand-Théâtre de Genève	101 139	93 994	99 644
Théâtre Am Stram Gram	78 747	66 649	67 921
Théâtre de Carouge	39 101	41 557	44 149
Théâtre de Poche	17 885	17 334	17 631
Théâtre des Marionnettes	25 213	24 185	27 548
Cinémas	2004	2005	2006
Nombre de cinémas	22	20	19
Nombre d'écrans	48	45	44
Nombre de places	11 351	10 063	9 943
Nombre de spectateurs payants	1 831 458	1 581 788	...

Temps consacré aux médias, en Suisse romande (en minute par jour et habitant)⁴



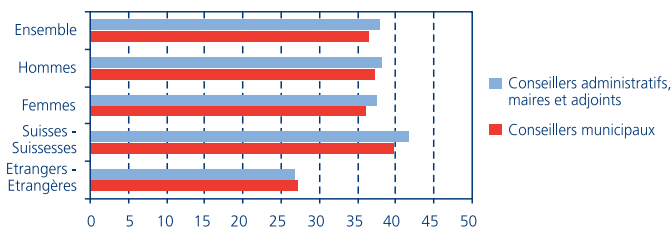
¹ Enseignement enfantin, primaire et secondaire. ² Crèches, garderies et jardins d'enfants. ³ Spectateurs payants.

⁴ Télévision et radio : en 2005; lecture : en 2003.

Politique

Représentation des partis	Grand Conseil en 2005	Conseil d'Etat en 2005	Conseils municipaux en 2007 ¹	Chambres fédérales en 2003 ²
Parti démocrate-chrétien	12	1	91	1
Parti libéral	23	1	150	2
Parti radical	12	1	102	2
Les Verts	16	2	78	1
Les Socialistes	17	2	95	4
AdG - A Gauche Toute!	-	-	20	1
Union démocratique du centre	11	-	27	2
Mouvement des citoyens genevois	9	-	12	-
Autres partis	-	-	259	-
Nombre total de sièges	100	7	834	13
dont sièges occupés par des femmes	31	-	317	5

Taux de participation aux élections municipales de 2007 (%)



Votations fédérales à Genève (%)³

	2004	2005	2006
Taux de participation des hommes	54,0	58,0	48,7
Taux de participation des femmes	52,4	56,4	46,2
Ensemble	53,1	57,1	47,3

Finances publiques

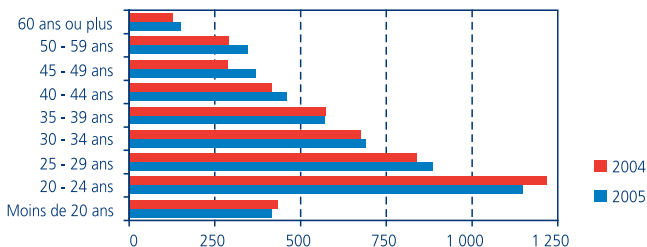
Impôts (million de francs)	2004	2005	2006
Impôts sur le revenu et la fortune (pers. physiques)	2 967	2 901	3 232
Impôts sur le bénéfice et le capital (pers. morales)	915	1 036	1 315
Autres impôts	653	586	567
Total	4 535	4 523	5 114
Comptes consolidés de l'Etat (million de francs) ⁴	2004	2005	2006
Fonctionnement ⁵			
Revenus	6 663	7 228	7 145
Charges	6 985	7 662	6 939
Résultat de fonctionnement	- 323	- 434	205
Investissements ⁶			
Revenus	58	46	54
Dépenses	394	379	454
Investissements nets	337	334	400
Etat de financement ⁷	- 837	- 85	16
Dette brute (en fin d'année)	12 432	12 706	13 171

¹ Communes à système proportionnel. ² Conseil national (11 sièges) et Conseil des Etats (2). ³ Sans les Suisses de l'étranger. ⁴ Opérations liées à la Fondation de valorisation comprises. ⁵ Hors imputations internes et subventions redistribuées (à redistribuer). Les revenus (charges) comprennent la dissolution (dotation) de (à) la réserve conjoncturelle. ⁶ Avant imputations internes. ⁷ Chiffre positif : excédent de financement; chiffre négatif : insuffisance.

Criminalité

Avocats (en fin d'année)	2004	2005	2006
Avocats	1 142	1 189	1 221
Avocats-stagiaires	301	371	417
Total	1 443	1 560	1 638
Magistrats et juges (à fin 2006)	Hommes	Femmes	Total
Magistrats judiciaires de carrière	40	46	86
Autres magistrats judiciaires	95	42	137
Juges prud'hommes	277	97	374
Total	412	185	597
Infractions commises dans le canton	2003	2004	2005
Contre la vie et l'intégrité corporelle	1 491	1 868	2 033
Contre le patrimoine	40 124	40 988	42 950
<i>dont</i> vols par effraction	5 415	5 348	5 350
Contre l'intégrité sexuelle	298	373	409
Loi sur le séjour et l'établissement des étrangers	1 998	2 026	2 193
Autres infractions	5 444	6 900	8 058
Total ¹	49 355	52 155	55 643
Condammations prononcées dans le canton ²	2003	2004	2005
Nombre total de condamnations	4 376	4 862	5 032
<i>dont</i> hommes (%)	89,6	90,8	88,9
Condammations selon la loi ³			
Code pénal	2 056	2 456	2 571
Loi sur la circulation routière	1 585	1 618	1 711
Loi sur les stupéfiants	756	854	777
Loi sur le séjour et l'établissement des étrangers	407	419	453
Autres lois fédérales	74	65	128

Condammations selon le groupe d'âges, en 2004 et 2005



Jugements pénaux des mineurs ²	2003	2004	2005
Nombre total de jugements	457	462	353
<i>dont</i> mineurs de moins de 15 ans (%)	24,1	26,6	29,7
garçons (%)	86,2	81,8	84,4
Entrées à la prison de Champ-Dollon	2004	2005	2006
Hommes	2 325	2 296	2 230
Femmes	167	157	161
Total	2 492	2 453	2 391
Effectif moyen	416,1	437,7	472,2

¹ Sans les infractions à la loi sur la circulation routière et à la loi sur les stupéfiants. ² Etat de la banque de données au 12.08.2005. ³ Une condamnation (jugement) peut mentionner plusieurs lois.

Population

Population résidente par commune, en 2006

Situation en fin d'année

Communes	Population totale	Personnes âgées ¹ en %	Etrangers en %	Variation de la population, en 2006
Aire-la-Ville	909	8,9	19,1	73
Anières	2 422	13,5	31,8	57
Avully	1 740	9,2	17,6	- 52
Avusy	1 303	9,9	15,0	50
Bardonnex	2 108	11,1	20,6	- 35
Bellevue	2 892	7,4	39,6	109
Bernex	9 439	13,3	18,9	60
Carouge	19 155	13,3	36,5	168
Cartigny	817	14,0	24,6	- 17
Céligny	640	14,7	28,9	- 20
Chancy	1 023	7,5	17,6	99
Chêne-Bougeries	10 189	21,4	30,6	45
Chêne-Bourg	7 835	14,1	35,8	27
Choulex	965	16,8	19,0	-
Collex-Bossy	1 560	9,8	29,3	- 16
Collonge-Bellerive	7 187	15,6	28,2	177
Cologny	4 886	18,9	36,9	- 33
Confignon	3 759	13,7	16,3	290
Corsier	1 741	12,8	27,5	28
Dardagny	1 292	9,7	25,1	- 33
Genève	185 893	15,6	44,2	865
Genthod	2 672	11,8	35,6	37
Grand-Saconnex	10 402	13,0	44,9	523
Gy	401	12,0	20,2	7
Hermance	900	14,9	29,4	- 2
Jussy	1 243	13,1	17,5	39
Laconnex	617	12,3	16,7	20
Lancy	27 492	16,0	34,8	381
Meinier	1 810	13,3	19,2	58
Meyrin	20 670	14,1	43,7	28
Onex	17 380	17,2	35,1	23
Perly-Certoux	2 832	10,7	24,5	73
Plan-les-Ouates	9 015	9,9	24,2	174
Pregny-Chambésy	3 545	14,4	48,7	9
Presinge	630	19,8	20,6	15
Puplinge	2 107	11,0	17,8	- 18
Russin	405	15,1	22,0	7
Satigny	3 060	13,1	26,1	37
Soral	665	18,2	15,3	- 3
Thônex	13 229	15,6	33,1	- 2
Troinex	2 145	13,7	18,7	- 12
Vandoeuvres	2 601	14,6	27,0	- 12
Vernier	31 824	13,1	45,9	694
Versoix	12 217	11,4	41,4	297
Veyrier	9 689	15,8	23,3	109
Canton	445 306	14,8	38,4	4 324

¹ Personnes âgées de 65 ans ou plus.

Source : OCSTAT

Espace et environnement

Densité d'habitants et superficie par commune, en 2006

Communes	Densité d'habitants ¹ en km ²	Superficie sans le lac ² en ha	Superficie du lac en ha	Superficie totale en ha
Aire-la-Ville	311	292,7	-	292,7
Anières	628	385,9	491,2	877,1
Avully	377	461,8	-	461,8
Avusy	252	517,2	-	517,2
Bardonnex	422	499,7	-	499,7
Bellevue	663	435,9	198,7	634,7
Bernex	729	1 295,4	-	1 295,4
Carouge	7 103	269,7	-	269,7
Cartigny	186	438,3	-	438,3
Céligny	138	465,1	393,5	858,6
Chancy	190	538,1	-	538,1
Chêne-Bougeries	2 461	414,1	-	414,1
Chêne-Bourg	6 117	128,1	-	128,1
Choulex	247	390,9	-	390,9
Collex-Bossy	227	688,7	-	688,7
Collonge-Bellerive	1 174	612,1	457,0	1 069,1
Cologny	1 340	364,5	379,0	743,5
Confignon	1 356	277,2	-	277,2
Corsier	636	273,6	156,0	429,6
Dardagny	150	859,7	-	859,7
Genève	11 750	1 582,0	248,0	1 830,0
Genthod	931	287,0	243,0	530,0
Grand-Saconnex	2 374	438,2	-	438,2
Gy	122	328,6	-	328,6
Hermance	629	143,0	347,5	490,5
Jussy	110	1 135,0	-	1 135,0
Laconnex	161	383,1	-	383,1
Lancy	5 759	477,4	-	477,4
Meinier	260	695,3	-	695,3
Meyrin	2 080	993,7	-	993,7
Onex	6 175	281,4	-	281,4
Perly-Certoux	1 117	253,6	-	253,6
Plan-les-Ouates	1 540	585,3	-	585,3
Pregny-Chambésy	1 098	322,9	304,0	626,9
Presinge	134	470,7	-	470,7
Puplinge	789	267,2	-	267,2
Russin	82	491,0	-	491,0
Satigny	162	1 892,1	-	1 892,1
Soral	226	294,2	-	294,2
Thônex	3 463	382,0	-	382,0
Troinex	625	343,0	-	343,0
Vandoeuvres	588	442,0	-	442,0
Vernier	4 140	768,7	-	768,7
Versoix	1 164	1 050,0	465,0	1 515,0
Veyrier	1 491	649,7	-	649,7
Canton	1 813	24 565,8	3 683,0	28 248,8

¹ Nombre d'habitants par km², à fin 2006 (superficie sans le lac). ² Sans le lac, avec les cours d'eau.
Source : OCSTAT / Direction cantonale de la mensuration officielle (DCMO)

Emploi

Emplois par commune, en 2005

Communes	Total ¹	Secteur primaire ^{2 p}	Secteur secondaire ³	Secteur tertiaire ⁴
Aire-la-Ville	183	9	8	166
Anières	254	29	16	209
Avully	182	27	70	85
Avusy	156	41	41	74
Bardonnex	480	93	124	263
Bellevue	818	13	138	667
Bernex	2 229	199	328	1 702
Carouge	16 287	-	3 466	12 821
Cartigny	205	58	79	68
Céligny	72	27	5	40
Chancy	55	14	5	36
Chêne-Bougeries	2 881	25	297	2 559
Chêne-Bourg	2 505	16	964	1 525
Choulex	111	27	14	70
Collex-Bossy	152	45	14	93
Collonge-Bellerive	2 655	93	609	1 953
Cologny	1 375	18	76	1 281
Confignon	646	60	63	523
Corsier	252	71	25	156
Dardagny	629	135	419	75
Genève	146 154	333	9 612	136 209
Genthod	635	17	307	311
Grand-Saconnex	8 604	19	278	8 307
Gy	90	37	18	35
Hermance	143	13	10	120
Jussy	391	80	42	269
Laconnex	81	39	16	26
Lancy	15 558	33	1 792	13 733
Meinier	509	94	213	202
Meyrin	22 293	129	3 832	18 332
Onex	1 860	39	153	1 668
Perly-Certoux	900	54	341	505
Plan-les-Ouates	9 171	83	5 336	3 752
Pregny-Chambésy	3 815	-	61	3 754
Presinge	159	21	4	134
Puplinge	488	60	35	393
Russin	110	40	49	21
Satigny	7 050	237	3 902	2 911
Soral	217	60	5	152
Thônex	4 138	38	780	3 320
Troinex	343	190	25	128
Vandoeuvres	361	23	64	274
Vernier	12 948	42	5 087	7 819
Versoix	2 359	44	405	1 910
Veyrier	1 540	45	197	1 298
Canton	272 044	2 770	39 325	229 949

¹ Emplois recensés dans la commune. ² Agriculture, horticulture, sylviculture, chasse et pêche. ³ Industrie, construction, énergie. ⁴ Commerce, transports et services.

Source : OFS / OCSTAT

Construction et logement

Bâtiments d'habitation et logements par commune, en 2006

Situation en fin d'année

Communes	Bâtiments entièrement d'habitation	dont villas ¹	Logements	Logements construits en 2006
Aire-la-Ville	239	205	366	29
Anières	557	488	827	8
Avully	217	120	719	-
Avusy	312	269	491	-
Bardonnex	298	201	893	-
Bellevue	564	485	1 004	15
Bernex	1 292	875	3 910	24
Carouge	573	158	9 318	138
Cartigny	195	145	340	-
Céligny	138	100	289	-
Chancy	184	133	430	50
Chêne-Bougeries	1 549	1 214	4 584	13
Chêne-Bourg	634	362	3 637	2
Choulex	228	184	408	6
Collex-Bossy	329	254	594	-
Collonge-Bellerive	1 765	1 558	2 792	65
Cologny	938	760	2 067	11
Confignon	681	527	1 412	85
Corsier	399	358	705	1
Dardagny	167	116	517	-
Genève	4 026	780	103 729	148
Genthod	719	657	958	5
Grand-Saconnex	906	611	4 411	44
Gy	101	92	145	5
Hermance	270	233	379	2
Jussy	190	137	424	-
Laconnex	140	120	237	5
Lancy	1 519	915	12 444	111
Meinier	260	166	771	6
Meyrin	1 130	634	8 674	23
Onex	1 137	738	7 890	10
Perly-Certoux	297	147	1 218	15
Plan-les-Ouates	1 429	1 160	3 356	68
Pregny-Chambésy	796	634	1 318	9
Presinge	109	89	207	-
Puplinge	279	177	864	-
Russin	100	85	166	-
Satigny	443	283	1 232	-
Soral	135	107	244	3
Thônex	1 464	1 196	5 872	1
Troinex	473	399	851	4
Vandoeuvres	700	637	941	4
Vernier	2 003	1 333	13 439	161
Versoir	1 163	799	4 935	86
Veyrier	2 151	1 903	3 628	48
Canton	33 199	22 544	213 936	1 205

¹ Bâtiments d'habitation à un seul logement.

Source : OCSTAT

Education

Elèves selon la commune de domicile, en 2005

Situation en fin d'année

Communes	Enseignement public et privé subventionné ¹	Enseignement privé ²	Institutions de la petite enfance ³	Total
Aire-la-Ville	183	9	17	209
Anières	382	124	59	565
Avully	362	17	39	418
Avusy	252	29	32	313
Bardonnex	366	42	32	440
Bellevue	475	111	57	643
Bernex	1 749	104	203	2 056
Carouge	3 137	124	262	3 523
Cartigny	143	28	28	199
Céligny	100	16	1	117
Chancy	176	17	28	221
Chêne-Bougeries	1 360	462	128	1 950
Chêne-Bourg	1 395	105	126	1 626
Choulex	166	44	10	220
Collex-Bossy	282	38	38	358
Collonge-Bellerive	1 138	358	110	1 606
Cologny	505	338	77	920
Confignon	692	76	79	847
Corsier	286	71	20	377
Dardagny	296	16	20	332
Genève	23 260	2 676	2 424	28 360
Genthod	462	126	47	635
Grand-Saconnex	1 541	213	191	1 945
Gy	93	16	4	113
Hermance	147	39	26	212
Jussy	210	33	25	268
Laconnex	117	18	6	141
Lancy	4 674	298	451	5 423
Meinier	304	51	40	395
Meyrin	3 517	135	295	3 947
Onex	3 059	155	212	3 426
Perly-Certoux	479	22	27	528
Plan-les-Ouates	1 964	126	244	2 334
Pregny-Chambésy	405	190	67	662
Presinge	104	16	9	129
Puplinge	406	44	23	473
Russin	75	11	4	90
Satigny	547	30	90	667
Soral	96	16	6	118
Thônex	2 436	256	178	2 870
Troinex	442	59	30	531
Vandoeuvres	427	201	46	674
Vernier	6 173	168	379	6 720
Versoix	2 115	645	202	2 962
Veyrier	1 820	308	197	2 325
Canton	68 318	7 981	6 589	82 888

¹ Enseignements enfantin, primaire, secondaire et tertiaire (Université non comprise). ² Enseignements enfantin, primaire et secondaire. ³ Crèches, garderies et jardins d'enfants.

Source : Service de la recherche en éducation (SRED)

Politique

Elections municipales de mars 2007 : électeurs inscrits et taux de participation par commune ¹

Communes	Electeurs inscrits	Suisses Participation en %	Etrangers Participation en %	Total Participation en %
Aire-la-Ville	629	53,3	27,0	49,6
Anières	1 442	51,7	40,3	50,0
Avully	1 232	55,2	41,9	53,4
Avusy	860	59,8	34,5	58,1
Bardonnex	1 505	59,5	34,7	55,9
Bellevue	1 575	42,1	38,6	41,4
Bernex	6 766	40,2	33,2	39,3
Carouge	13 015	40,1	29,8	37,4
Cartigny	544	70,5	55,0	68,8
Céligny	412	55,7	37,5	52,9
Chancy	694	61,2	45,0	59,4
Chêne-Bougeries	7 074	41,6	32,4	39,8
Chêne-Bourg	5 422	35,0	25,5	32,4
Choulex	656	57,5	31,1	55,0
Collex-Bossy	938	52,4	51,3	52,2
Collonge-Bellerive	4 662	50,8	38,5	48,6
Cologny	3 131	48,3	35,8	45,6
Confignon	2 626	43,8	35,1	42,9
Corsier	1 148	47,4	33,5	45,1
Dardagny	852	53,2	42,9	51,4
Genève	118 260	36,1	24,0	32,6
Genthod	1 598	52,8	42,2	50,8
Grand-Saconnex	5 802	40,9	35,4	39,5
Gy	272	64,8	44,4	62,1
Hermance	561	59,2	43,7	57,2
Jussy	811	61,3	39,6	58,6
Laconnex	451	70,4	57,1	68,7
Lancy	19 073	36,2	24,5	33,1
Meinier	1 277	49,8	43,3	49,1
Meyrin	13 425	37,6	31,6	35,8
Onex	12 412	39,7	28,4	36,6
Perly-Certoux	2 025	41,5	32,0	39,6
Plan-les-Ouates	5 928	42,7	32,0	40,9
Pregny-Chambésy	1 806	53,6	40,4	50,8
Presinge	434	47,2	20,5	44,5
Puplinge	1 534	52,7	47,3	52,0
Russin	276	72,8	51,5	70,3
Satigny	2 039	55,6	37,1	52,5
Soral	481	61,6	42,4	60,3
Thônex	9 099	41,9	29,1	38,7
Troinex	1 472	52,0	38,6	50,3
Vandoeuvres	1 656	57,5	41,1	55,0
Vernier	20 987	34,3	23,7	30,5
Versoix	7 128	36,5	31,1	35,2
Veyrier	6 506	43,6	36,8	42,7
Ensemble	290 496	39,8	27,2	36,5

¹ Les taux de participation diffèrent très légèrement de ceux diffusés par la Chancellerie d'Etat, car il est tenu compte, ici, des cartes d'électeurs retournées sans bulletin de vote.

Source : Service des votations et élections / Office cantonal de la population / OCSTAT

Finances publiques

Dettes, excédent du compte de fonctionnement et centimes additionnels, par commune

Communes	Dettes ¹ en franc par habitant, à fin 2005	Excédent ² en millier de francs, en 2005	Valeur du cent. add. en franc ³ , en 2006	Centimes additionnels perçus, en 2007
Aire-la-Ville	7 586	32	36,69	50
Anières	-	2 081	102,00	34
Avully	1 228	32	29,92	51
Avusy	8 858	82	43,99	50
Bardonnex	-	- 332	39,84	42
Bellevue	4 141	2	48,98	43
Bernex	1 544	793	42,33	48
Carouge	3 063	- 4 529	65,20	39
Cartigny	-	9	68,11	43
Céligny	-	1 339	95,21	33
Chancy	2 290	5	34,90	51
Chêne-Bougeries	-	844	62,97	34
Chêne-Bourg	134	24	38,22	46
Choulex	4 469	21	78,56	44
Collex-Bossy	-	100	42,75	46
Collonge-Bellerive	-	3 095	99,50	30
Cologny	-	2 997	162,13	31
Confignon	5 477	- 773	44,35	47
Corsier	-	- 102	78,89	35
Dardagny	3 478	249	49,36	48
Genève	9 273	1 231	82,97	45,5
Genthod	-	6 500	155,79	30
Grand-Saconnex	4 930	223	50,47	44
Gy	939	66	100,33	47
Hermance	1 266	4	67,57	42
Jussy	1 978	32	46,50	44
Laconnex	6 214	50	44,73	48
Lancy	4 030	1 710	42,14	48
Meinier	-	0	55,14	42
Meyrin	218	7 439	63,38	45
Onex	2 185	603	26,42	50,5
Perly-Certoux	111	1 298	50,69	43
Plan-les-Ouates	5 467	5 010	87,98	44
Pregny-Chambésy	-	1 380	64,75	32
Presinge	-	322	104,32	41
Puplinge	-	414	46,90	47
Russin	6 111	25	38,99	51
Satigny	2 551	1 997	97,42	39
Soral	6 059	157	48,48	46
Thônex	-	318	42,62	44
Troinex	2 276	1 937	77,73	40
Vandoeuvres	-	1 010	99,61	31
Vernier	3 476	860	33,46	50
Versoix	2 819	595	36,53	49
Veyrier	2 923	11 331	44,91	40
Ensemble	5 207	50 486	///	///

¹ Sans les immeubles locatifs (sauf pour Genève et Lancy). ² Excédent du compte de fonctionnement (revenus - charges). ³ Valeur du centime par habitant.

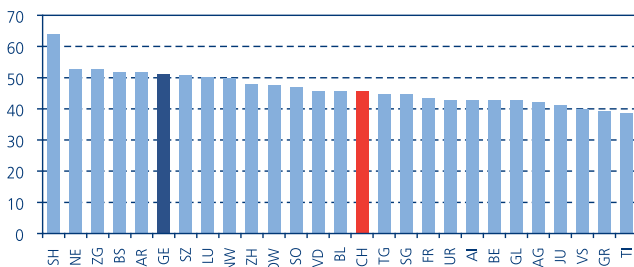
Source : Service de surveillance des communes

Cantons suisses

Superficie, population, revenu cantonal et dépenses publiques, par canton

Cantons		Superficie totale ¹ , en km ²	Population résidente en millier, en 2006 ²	Revenu cantonal par habitant, en F en 2004 ³	Dépenses publiques, en F par habitant en 2004 ⁴
Zurich	ZH	1 729	1 283,3	67 375	14 629
Berne	BE	5 959	959,1	44 845	12 532
Lucerne	LU	1 493	359,1	42 592	12 299
Uri	UR	1 077	35,0	44 374	14 034
Schwytz	SZ	908	138,8	49 336	10 048
Obwald	OW	491	33,6	38 562	12 034
Nidwald	NW	276	40,1	68 450	11 901
Glaris	GL	685	38,1	69 865	12 637
Zoug	ZG	239	107,7	92 168	13 549
Fribourg	FR	1 671	257,6	38 760	12 078
Soleure	SO	791	248,3	45 873	10 581
Bâle-Ville	BS	37	185,1	107 592	19 574
Bâle-Campagne	BL	517	267,0	51 917	11 661
Schaffhouse	SH	299	73,8	53 916	12 736
Appenzell Rh.-Ext.	AR	243	52,3	43 488	11 649
Appenzell Rh.-Int.	AI	173	15,4	45 429	11 124
Saint-Gall	SG	2 026	462,1	44 103	11 914
Grisons	GR	7 105	187,8	45 946	16 731
Argovie	AG	1 404	574,3	48 153	10 485
Thurgovie	TG	991	235,9	44 230	10 376
Tessin	TI	2 812	324,6	40 577	13 154
Vaud	VD	3 212	661,9	51 474	15 000
Valais	VS	5 225	294,6	36 850	12 011
Neuchâtel	NE	803	168,8	48 401	16 424
Genève	GE	282	433,8	61 223	20 937
Jura	JU	839	69,2	38 762	16 012
Suisse	CH	41 285	7 507,3	52 627	13 594

Participation aux votations fédérales: taux moyen de 2001 à 2006 (%)



¹ Statistique de la superficie de la Suisse (état au 01.01.2001); lacs et cours d'eau compris. ² Population résidente permanente (non compris les requérants d'asile et les titulaires d'un permis de séjour de courte durée, inférieure à 12 mois). Résultats provisoires. ³ Le revenu cantonal correspond à l'ensemble des rémunérations des facteurs de production (travail et capital) qui échoient aux agents économiques qui résident sur le territoire du canton. Résultats provisoires. ⁴ Dépenses des cantons et des communes sans les doubles imputations; contributions de la Confédération non déduites.

Source : OFS / Adm. féd. des finances

Genève et la Suisse

Quelques données comparatives

Domaine	Période	Genève	Suisse
Population			
Population résidante permanente ¹	Fin 2006 ^p	433 800	7 507 300
Emplois			
Secteur primaire	En 2005	2 770	212 526
Secteur secondaire	En 2005	39 325	996 970
Secteur tertiaire ²	En 2005	206 636	2 701 764
Emploi total	En 2005	248 731	3 911 260
Durée du travail (moyenne hebdo. en heure)	En 2006	40,9	41,6
Chômage			
Chômeurs inscrits	Moyenne 2006	15 365	131 532
Taux de chômage (%)	Moyenne 2006	7,0	3,3
Revenu cantonal / national			
Revenu total (million de francs)	En 2004 ^p	26 463	392 285
Revenu par habitant (franc)	En 2004 ^p	61 223	52 627
Prix à la consommation			
Variation annuelle (%)	Fin 2006	0,7	0,6
Salaire (secteur privé)			
Salaire mensuel brut médian (franc)	En 2004	6 219	5 500
Commerce extérieur			
Importations (million de francs) ³	En 2006	11 539	177 260
Exportations (million de francs) ³	En 2006	13 568	184 887
Construction			
Logements construits	En 2006	1 205	41 687
Taux de logements vacants (%)	Juin 2006	0,15	1,06
Voitures de tourisme			
Effectif du parc	Sept. 2006	222 710	3 899 917
Voitures de tourisme pour 1 000 habitants	Sept. 2005	515	515
Santé			
Médecins en pratique privée	En 2006	1 437	15 313
Nombre de médecins pour 100 000 hab.	En 2006	329	204
Dentistes en pratique privée	En 2006	263	3 764
Pharmacies ⁴	En 2006	170	1 672
Elèves et étudiants			
Préscolarité et école obligatoire ⁵	En 2005 / 06	63 346	963 034
Degré secondaire II ⁵	En 2005 / 06	22 050	317 417
Formation professionnelle supérieure ⁶	En 2005 / 06	378	39 955
Hautes écoles spécialisées ⁶	En 2005 / 06	1 967	54 140
Hautes écoles universitaires ⁶	En 2005 / 06	7 496	112 309
Finances publiques (cantons et communes)			
Recettes par habitant (franc) ⁷	En 2004	19 290	13 535
Dépenses par habitant (franc) ⁷	En 2004	20 937	13 594

¹ Population résidante permanente, non compris les personnes effectuant un séjour de courte durée (moins d'un an) et les requérants d'asile. ² Emplois dans le secteur public international non compris. ³ Métaux précieux, pierres gemmes, objets d'art et antiquités compris. ⁴ Sans les pharmacies d'hôpital. ⁵ Elèves selon le lieu de l'école. ⁶ Etudiants selon le domicile avant le début des études. ⁷ Doubles imputations non comprises; contributions de la Confédération non déduites des dépenses.

Source : OCSTAT / OFS / SECO / Adm. féd. des finances / Adm. féd. des douanes / FMH



**Banque Cantonale
de Genève**

Edité avec le soutien de la Banque Cantonale de Genève

Office cantonal de la statistique (OCSTAT)
82, route des Acacias, CH - 1227 Les Acacias
Case postale 1735, CH - 1211 Genève 26
Tél. +41 (0) 22 388 75 00 • Fax +41 (0) 22 388 75 10
statistique@etat.ge.ch • www.geneve.ch/statistique

Banque Cantonale de Genève
17, quai de l'Île - Case postale 2251
CH - 1211 Genève 2
Tél. + 41 (0) 22 317 27 27
www.bcge.ch