



RÉPUBLIQUE ET CANTON DE GENÈVE  
DÉPARTEMENT DES FINANCES  
OFFICE CANTONAL DE LA STATISTIQUE

2  
Mars 2007

# Données statistiques

## Bilan et état de la population du canton de Genève en 2006


Données Générales

Tableaux de bord | Analyses



StatistiqueGenève

## Impressum

<b>Edition</b>	Office cantonal de la statistique (OCSTAT) Genève
<b>Responsable de la publication</b>	Dominique Frei, Directeur
<b>Rédaction</b>	Sophie Mouchet, tél. +41 (0)22 388 75 38
<b>Illustration de la couverture</b>	Hermès Communication, Genève
<b>Prix</b>	15 F
<b>Tirage</b>	350 exemplaires
	OCSTAT, Genève 2007. Reproduction autorisée avec mention de la source
<b>ISSN</b>	1423-1948
<b>Renseignements</b>	
Centre de documentation	De 9h à 12h et de 14h à 17h (vendredi : 16h) ou sur rendez-vous. Tél. +41 (0)22 388 75 00
Indice des prix à la consommation	Répondeur téléphonique : +41 (0)22 388 75 65
Liste des publications	Voir les deux dernières pages
<b>Charte de la statistique publique de la Suisse</b>	L'OCSTAT s'est engagé à respecter la charte dans la conduite de ses activités statistiques

<b>Sommaire</b>	<b>Page</b>
Introduction	1
1. Commentaires	1
2. Méthodologie	4
3. Résultats : graphiques et tableaux	5

Publication téléchargeable sur le site Internet de l'OCSTAT :

[http://www.geneve.ch/statistique/publications/pdf/2007/donnees\\_stat/dg-ds-2007-02.pdf](http://www.geneve.ch/statistique/publications/pdf/2007/donnees_stat/dg-ds-2007-02.pdf)

# Bilan et état de la population du canton de Genève en 2006

## Introduction

Les données publiées dans cette brochure proviennent de la statistique cantonale de la population. Cette statistique est produite par l'Office cantonal de la statistique (OCSTAT) à partir des informations contenues dans la base de données des habitants, que gère l'Office cantonal de la population (OCP).

Les tableaux de « résultats » sont présentés en quatre chapitres : les trois premiers portent successivement sur le canton de Genève, la ville de Genève et les communes genevoises ; le quatrième est consacré au mouvement migratoire extérieur du canton depuis 1997.

Cette publication est aussi téléchargeable sur le site Internet de l'Office cantonal de la statistique (OCSTAT), à l'adresse suivante :

[http://www.geneve.ch/statistique/publications/pdf/2007/donnees\\_stat/dg-ds-2007-02.pdf](http://www.geneve.ch/statistique/publications/pdf/2007/donnees_stat/dg-ds-2007-02.pdf)

Note : cette publication est disponible pour la dernière année au format papier. L'année prochaine, les résultats 2007 seront mis à disposition uniquement sur le site Internet de l'OCSTAT en téléchargement.

## 1. Commentaires

### 1.1 Reprise de la croissance démographique

La population résidante du canton augmente de 1,0 % (+ 4 324 personnes) en 2006, après avoir connu des croissances plus faibles en 2005 (+ 0,6 %) et en 2004 (+ 0,9 %). Fin décembre 2006, la population du canton s'élève à 445 306 habitants.

Cette reprise résulte de la hausse du solde migratoire (excédents des arrivées sur les départs) et, plus particulièrement, de l'accroissement du gain migratoire étranger, le solde migratoire des Suisses étant stable, mais toujours négatif. Quant au solde naturel (excédent des naissances sur les décès), il est stable et élevé.

En raison de retard dans l'enregistrement des départs à l'OCP en fin d'année, il est possible que l'émigration soit légèrement sous-estimée pour l'année 2006.

#### *Un solde naturel stable et élevé*

En 2006, l'excédent des naissances (4 617) sur les décès (3 110) se monte à 1 507 et explique 34,9 % (67,4 % en 2005) de l'augmentation de la population. Contrairement à 2005, cette année, le solde naturel n'est plus le principal facteur de la croissance de la population. Le nombre de naissances total est en baisse en 2006 (- 4,2 %), et plus particulièrement celui des étrangers (- 10,1 %).

#### *Un solde migratoire positif et en augmentation*

Après une baisse importante de l'excédent des arrivées sur les départs en 2005 (+ 814 personnes), le solde migratoire augmente à nouveau en 2006 (+ 2 817 personnes). Sa contribution à la croissance de la population est de 65,1 % (32,6 % en 2005). Globalement, par rapport à 2005, le nombre d'immigrés a augmenté (23 816 contre 22 465 en 2005) et le nombre d'émigrés a diminué (20 999 contre 21 651 en 2005).

Historiquement, le jeu des migrations montre que ce sont finalement des personnes jeunes, âgées de moins de 40 ans, qui s'installent dans le canton. En 2006 encore, le nombre d'arrivées des personnes de moins de 20 ans et celui des 20 à 39 ans sont supérieurs aux nombres de départs respectifs de ces deux classes d'âges. Ce n'est pas le cas pour les populations âgées de 40 à 64 ans et de 65 ans ou plus, pour lesquelles les départs du canton sont plus nombreux.

### ***Un déficit migratoire toujours important mais stable pour les Suisses***

Le solde migratoire de la population suisse, résidante dans le canton, est négatif depuis 1982 et dépasse largement le millier depuis 2002. En 2006, il est de - 2 952 personnes. Les arrivées et les départs de ressortissants suisses ont cependant nettement diminué par rapport à 2005 (respectivement, - 6,0 % et - 4,9 %). L'immigration suisse représente 19,7 % de l'immigration totale du canton.

### ***Un gain migratoire étranger élevé et en hausse***

Après une diminution du gain migratoire étranger en 2005 et en 2004, celui-ci augmente à nouveau pour retrouver un niveau très élevé en comparaison historique (+ 5 769). Ce dernier résulte de la hausse du nombre d'arrivées d'étrangers dans le canton de Genève, qui passe de 17 472 en 2005 à 19 123 en 2006, soit 1 651 entrées supplémentaires (+ 9,4 %). Ces 1 651 arrivants sont principalement originaires d'Europe (France, Royaume-Uni et Pologne), d'Amérique et d'Asie. Le nombre de départs d'étrangers reste quant à lui relativement stable en 2006 (environ 13 300).

Selon le type de permis, l'accroissement du solde migratoire étranger s'explique par l'augmentation du gain migratoire des titulaires d'un permis L d'une durée inférieure à douze mois, des titulaires d'un permis de séjour et des requérants d'asile (permis N) ; celui des fonctionnaires internationaux et membres de leur famille redevient positif et élevé en 2006 (- 53 en 2005, + 1 089 en 2006).

## **1.2 Les naturalisations : un nombre record en 2006**

Les changements d'origine n'ont jamais été aussi nombreux en comparaison historique : environ 6 300 en 2006 (4 500 en 2005). Le taux de naturalisation<sup>1</sup> de la population résidante étrangère est passé de 2,7 % en 2005 à 3,7 % en 2006. Sans ces naturalisations, l'effectif des résidents suisses du canton aurait diminué de 2 521 personnes et l'effectif des résidents étrangers aurait augmenté de 6 845 personnes.

En 2006, près de 95 % du total des naturalisations sont le fait d'étrangers qui acquièrent la nationalité genevoise, les autres devenant Confédérés. Environ 84 % du total sont des personnes âgées de moins de 50 ans. Ces naturalisations concernent souvent des ménages familiaux (21 % des personnes naturalisées ont entre 40 et 49 ans et presque autant ont entre 10 et 19 ans).

Avant la naturalisation, 81,7 % de ces personnes étaient titulaires d'un permis d'établissement (permis C), 10,7 % d'un permis de séjour (permis B), 1,7 % d'autres permis résiduels et 5,9 % étaient des fonctionnaires internationaux.

Les étrangers devenus Suisses en 2006 proviennent surtout d'Europe (73,6 %), puis d'Afrique (12,6 %), d'Amérique (7,1 %) et d'Asie (6,5 %). Les nationalités portugaise, yougoslave (pays d'ex-Yougoslavie), italienne, espagnole et française sont les plus représentées. Quant aux fonctionnaires internationaux naturalisés, ils viennent principalement de Russie, des Philippines et du Cameroun.

## **1.3 Les transformations de permis des résidents du canton de Genève**

L'OCSTAT publie pour la première fois des données sur les principales transformations de permis des résidents étrangers dans le canton de Genève ainsi que sur les Confédérés qui deviennent Genevois (cf. tableau T - 1.4). Ces données concernent les personnes suisses ou étrangères résidant dans le canton de Genève en début et en fin d'année. Les transformations de permis de résident en permis frontalier, et inversement, ne sont pas prises en compte ici. Ces informations se trouvent dans la publication *Travailleurs frontaliers dans le canton de Genève en 2006*, à paraître en avril 2007.

Régis par des lois, les changements de permis, nombreux à Genève, permettent à certains résidents d'obtenir un statut moins précaire. De 1990 à 2006, les étrangers devenant Suisses sont de plus en plus nombreux, alors que l'effectif des étrangers résidents obtenant un permis d'établissement reste assez constant sur la période. Le nombre d'étrangers du domaine de l'asile obtenant un permis B ou C augmente du fait que les demandes d'asile sont également en hausse.

---

<sup>1</sup> Nombre de naturalisations en pour cent de la population résidante étrangère en début d'année.

## 1.4 La population du canton à fin 2006

Sur les 445 306 habitants que compte le canton fin 2006, 48,1 % sont des hommes et 51,9 % sont des femmes. Ces proportions restent assez stables par rapport aux années précédentes. La population suisse augmente de 3 733 personnes en un an (+ 1,4 %, contre + 0,7 % en 2005), grâce aux naturalisations (cf. paragraphe 1.2), pour atteindre 274 190 personnes à fin 2006 (61,6 % de la population résidante totale). La population étrangère, quant à elle, croît dans une proportion comparable à celle observée l'année précédente : + 591 étrangers en 2006 (+ 0,3 %), contre + 636 en 2005 (+ 0,4 %). Ces augmentations sont loin de celles enregistrées de 1999 à 2004, soit en moyenne + 2 700 résidents étrangers par an. Fin 2006, la population étrangère s'élève à 171 116 étrangers et représente 38,4 % de la population totale du canton, une proportion en légère baisse par rapport aux trois années précédentes (38,7 %).

## 1.5 Les communes genevoises : le Grand-Saconnex devient la 10ème ville du canton

Fin mars 2006, le Grand-Saconnex est devenu la dixième commune du canton à passer le seuil des 10 000 habitants (10 402 à fin décembre 2006), après avoir été, en 2005, la commune qui a enregistré la plus forte croissance en termes de population (+ 854 habitants) et de construction de logements (+ 339 nouveaux logements). Elle acquiert ainsi le statut de ville au sens statistique et rejoint, dans l'ordre, Genève, Carouge (plus de 10 000 habitants en 1955), Vernier (1962), Lancy (1963), Meyrin (1964), Onex (1965), Thônex (1990), Versoix (1997), Chêne-Bougeries (2004). Aujourd'hui, ces 10 villes regroupent environ 348 500 habitants, soit 78,2 % de la population totale du canton.

A part la ville de Genève, seule la commune de Vernier compte plus de 30 000 habitants et deux communes dépassent la barre des 20 000 (Meyrin et Lancy).

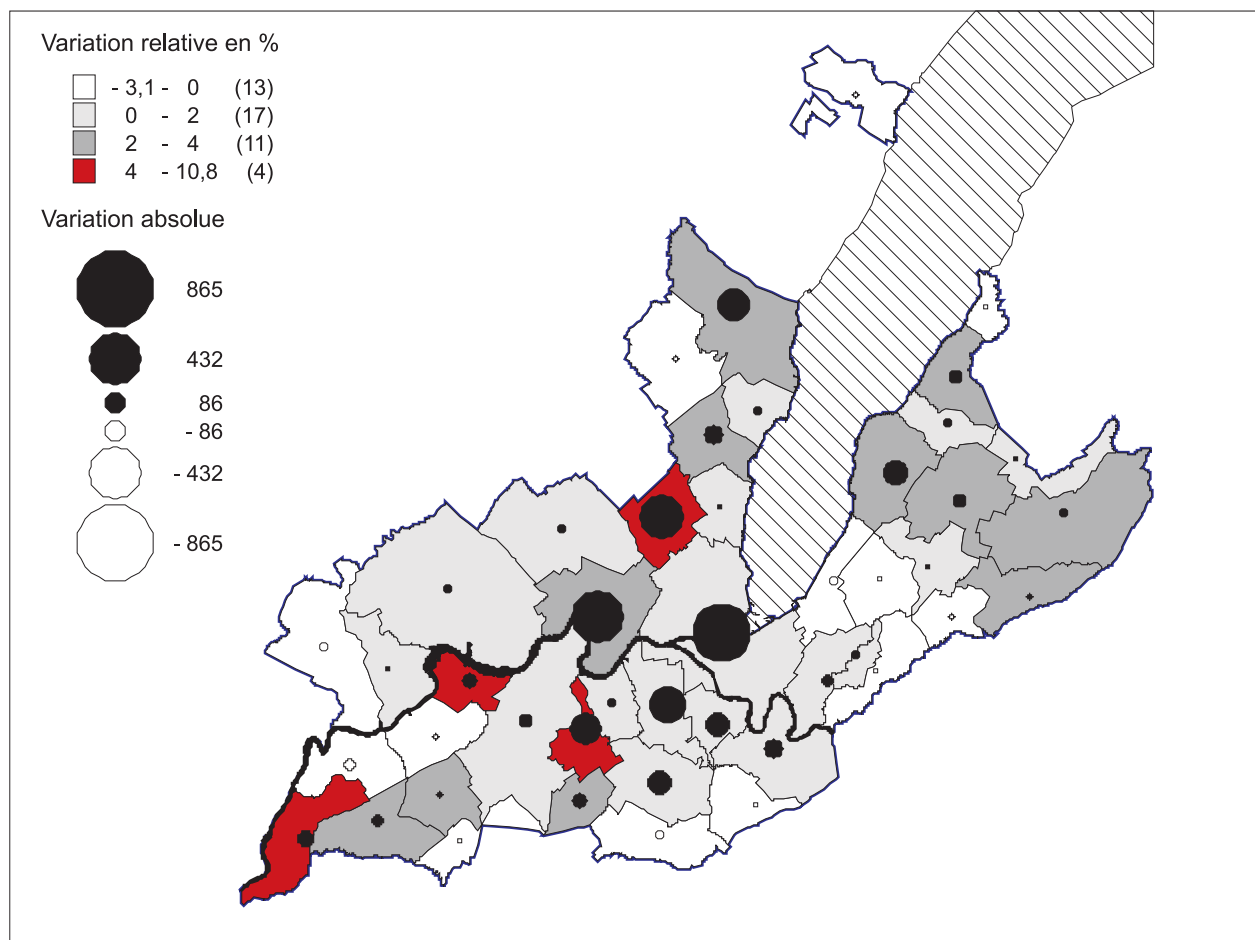
Trois communes genevoises ont connu de fortes augmentations de population en 2006 : la ville de Genève (+ 865), Vernier (+ 694 personnes) et le Grand-Saconnex (+ 523). Huit communes ont connu une croissance de 100 à 400 résidents (Bellevue, Carouge, Collonge-Bellerive, Confignon, Lancy, Plan-les-Ouates, Versoix et Veyrier) et vingt, moins de cent. Treize communes voient leur population diminuer, mais de quelques dizaines de personnes au plus. Choulex est la seule commune dont la population reste inchangée par rapport à 2005 malgré les échanges migratoires.

Comme les deux années précédentes, six communes ont une proportion d'étrangers supérieure à 40,0 % : Versoix (41,4 %), Meyrin (43,7 %), Genève (44,2 %), Grand-Saconnex (44,9 %), Vernier (45,9 %) et Pregny-Chambésy (48,7 %).

Le mouvement migratoire intercommunal dans le canton de Genève est assez intense. En 2006, 20 423 personnes ont déménagé dans une autre commune du canton. Ces fortes migrations internes reflètent la tendance de la population à se répartir au mieux dans le parc de logements.

Rappelons que le gain migratoire de la ville de Genève est le résultat de deux mouvements opposés. En effet, d'une part, son bilan migratoire est très positif avec l'extérieur du canton, il est même en hausse en 2006 par rapport à 2005 (respectivement, + 2 574 et + 1 198) et, d'autre part, ses échanges migratoires sont négatifs avec les autres communes du canton, phénomène qui faiblit légèrement en 2006 (- 2 178 en 2006 contre - 2 314 en 2005). Cette année, le gain migratoire de la ville avec l'extérieur du canton comble le déficit migratoire intercommunal, il en résulte donc un solde migratoire total positif (+ 396 personnes). Ajouté au solde naturel (+ 469 personnes), la population de la ville de Genève augmente de 865 personnes, passant de 185 028 habitants à fin 2005 à 185 893 à fin 2006.

## Variation de la population résidente par commune, en 2006



Source : Office cantonal de la statistique - Statistique cantonale de la population

## 2. Méthodologie

Depuis le 1er janvier 1989, la statistique cantonale de la population résidente du canton de Genève est fondée sur la base de données des habitants, que gère l'Office cantonal de la population (OCP).

A partir de janvier 2002, la statistique de la population résidente comprend tous les citoyens suisses et tous les ressortissants étrangers titulaires d'une autorisation de séjour officielle, qui habitent effectivement dans le canton. Elle est basée sur la notion de domicile économique (par opposition à celle de domicile légal). Cette définition est en parfaite adéquation avec celle utilisée dans le cadre des recensements fédéraux de la population. Parmi les étrangers, on distingue les catégories suivantes :

- Les **étrangers résidents de courte durée** : personnes titulaires d'un permis L d'une durée inférieure à 12 mois et permis saisonnier. Rappelons que le statut de saisonnier (permis A) a été aboli à l'entrée en vigueur des accords bilatéraux au 1<sup>er</sup> juin 2002, et que les titulaires de tels permis l'ont vu transformer en une autorisation de courte durée. Depuis fin 2004, la statistique cantonale de la population ne dénombre plus de personne titulaire d'un permis saisonnier.

- Les **étrangers résidents de longue durée** : personnes titulaires d'un permis de séjour de courte durée (permis L) d'une durée égale ou supérieure à 12 mois, personnes titulaires d'un permis de séjour (permis B), personnes établies (permis C) et éventuelles autres personnes assimilables à ces catégories. Les titulaires d'un permis de séjour (permis B) reçoivent une autorisation généralement d'une durée d'un an pour les extra-européens et d'une durée de cinq ans pour les ressortissants des pays membres de l'UE et de l'AELE, avec possibilité de prolongation. Les personnes voulant exercer une activité lucrative indépendante peuvent obtenir une autorisation de séjour UE/AELE d'une durée de cinq ans. Cette obtention est précédée d'une période probatoire de six à huit mois, au cours de laquelle ces personnes doivent démontrer la concrétisation du projet annoncé. Les établis (permis C) sont des étrangers qui obtiennent, après un séjour prolongé en Suisse (au minimum de cinq ans), une autorisation d'établissement.
- Les **fonctionnaires internationaux** : principalement des membres ou employés d'organisations internationales, de missions diplomatiques et de consulats, titulaires d'une carte de légitimation, ainsi que les membres de leur famille avec (permis CI) ou sans activité lucrative, et leur personnel de maison. Les cartes de légitimation sont délivrées par le Département fédéral des affaires étrangères (DFAE). Genève est, avec Berne, le canton qui compte le plus grand nombre de résidents étrangers dont le statut dépend directement du DFAE et n'est pas soumis à l'obtention d'un permis.
- Les **personnes relevant du domaine de l'asile**, c'est-à-dire les étrangers bénéficiant d'une admission provisoire (permis F) et les étrangers qui ont demandé l'asile en Suisse et qui attendent que les autorités statuent sur leur cas (permis N). Ceux qui obtiennent le statut de réfugiés reçoivent soit un permis de séjour (B) soit un permis d'établissement (C). Ils sont alors comptabilisés dans ces catégories.

Le statut des immigrés suisses (Genevois et Confédérés), des fonctionnaires internationaux et des personnes relevant du domaine de l'asile (les requérants d'asile, permis N ; les admissions provisoires, permis F) n'est pas régi par les ordonnances sur les étrangers citées ci-dessous. Dans les tableaux et les graphiques, ils sont donc regroupés dans la rubrique «Autres motifs d'entrée ».

Avec la statistique cantonale de la population, l'OCSTAT est en mesure de fournir le motif de séjour des personnes de nationalité étrangère qui arrivent dans le canton de Genève quand celles-ci sont titulaires d'un permis de courte durée (L), de séjour (B), d'établissement (C) ou d'un permis CI (membres de la famille des fonctionnaires internationaux). Ces catégories de permis sont en effet soumises aux dispositions légales sur les étrangers (OLE : Ordonnance limitant le nombre d'étrangers ; OLCP : Ordonnance sur l'introduction de la libre circulation des personnes).

Il faut souligner que la statistique cantonale de la population permet d'obtenir un dénombrement strict de la population résidente selon divers caractères démographiques. Par conséquent, elle ne fournit pas d'éléments d'information sur la fiscalité (par exemple : sur le statut fiscal des immigrés et des émigrés) et sur les conditions de logement de la population résidente.

### 3. Résultats : graphiques et tableaux

#### Cartes et graphiques

C – 01	Variation de la population résidente par commune, en 2006	4
G – 01	Variation annuelle totale de la population résidente, selon l'origine, depuis 1990	7
G – 02	Solde naturel (naissances – décès) de la population résidente, selon l'origine, depuis 1990	7
G – 03	Solde migratoire (immigrés - émigrés) de la population résidente, selon l'origine, depuis 1990	7
G – 04	Population résidente du canton selon l'origine, depuis 1951	8
G – 05	Pyramide des âges du canton selon le sexe et l'origine, en 1996 et 2006	8
G – 06	Mouvement démographique de la population résidente du canton, depuis 1951	9
G – 07	Immigrés étrangers selon le type d'autorisation de résidence, depuis 1997	9
G – 08	Immigrés étrangers selon le motif de séjour, depuis 2002	9
G – 09	Population résidente totale selon le groupe d'âges, à fin 2006 ; Immigrés étrangers selon le motif de séjour et le groupe d'âges, en 2006	10
G – 10	Immigrés étrangers avec activité lucrative, selon la branche économique et le type de permis, en 2006	10

**Tableaux****Chapitre 1 : Canton de Genève**

T – 1.1	Mouvement démographique dans le canton de Genève, depuis 1989	11
T – 1.2	Bilan démographique selon l'origine et le sexe, en 2006	11
T – 1.3	Mouvement migratoire extérieur selon le sexe, l'origine et le type de permis, en 2006	12
T – 1.4	Principales transformations de permis pour les résidents suisses ou étrangers du canton de Genève, depuis 1990	12
T – 1.5	Mouvement migratoire extérieur : immigrés selon l'origine, le sexe et la provenance, en 2006	13
T – 1.6	Mouvement migratoire extérieur : immigrés étrangers, dont ceux ayant une nationalité de l'UE des 25, selon le type d'autorisation de résidence et le motif de séjour, émigrés et solde migratoire, en 2005 et 2006	14
T – 1.7	Mouvement migratoire extérieur : immigrés étrangers, dont ceux ayant une nationalité de l'UE des 25, selon le groupe d'âges et le motif de séjour, émigrés et solde migratoire, en 2006	15
T – 1.8	Mouvement migratoire extérieur : émigrés selon l'origine, le sexe et la destination, en 2006	16
T – 1.9	Population résidante selon l'origine, le sexe, le groupe d'âges et l'état matrimonial, en 2006	18
T – 1.10	Population résidante selon le sexe et l'âge, en 2006	19
T – 1.11	Population résidante selon le sexe, le groupe d'âges et l'état matrimonial, depuis 1998	20
T – 1.12	Population résidante selon l'origine et la nationalité, depuis 1998	22
T – 1.13	Population résidante étrangère selon le type d'autorisation de résidence et la nationalité, en 2006	23

**Chapitre 2 : Ville de Genève**

T – 2.1	Mouvement démographique en ville de Genève, depuis 1989	24
T – 2.2	Bilan démographique selon l'origine et le sexe, en 2006	25
T – 2.3	Bilan démographique par secteur statistique, en 2006	25
T – 2.4	Population résidante selon l'origine, le sexe, le groupe d'âges et l'état matrimonial, en 2006	26
T – 2.5	Population résidante selon l'origine et le sexe, par secteur statistique, en 2006	27
T – 2.6	Population résidante par secteur statistique, depuis 1998	27

**Chapitre 3 : Communes genevoises**

T – 3.1	Mouvement démographique du canton, sans la ville de Genève (44 communes), depuis 1989	28
T – 3.2	Bilan démographique par commune, en 2006	29
T – 3.3	Mouvement migratoire par commune, en 2006	30
T – 3.4	Population résidante selon l'origine et le sexe, par commune, en 2006	31
T – 3.5	Population résidante selon l'origine et le type d'autorisation de résidence, par commune, en 2006	32
T – 3.6	Population résidante selon le groupe d'âges, par commune, en 2006	33
T – 3.7	Population résidante selon le sexe et le groupe d'âges, par commune, en 2006	34
T – 3.8	Population résidante, superficie, densité de population et rapports de dépendance, par commune, en 2006	35
T – 3.9	Population résidante par commune, depuis 1998	36
T – 3.10	Population résidante par zone géographique, depuis 1998	37
T – 3.11	Population résidante selon la taille des communes, depuis 1998	37

**Chapitre 4 : Mouvement migratoire du canton**

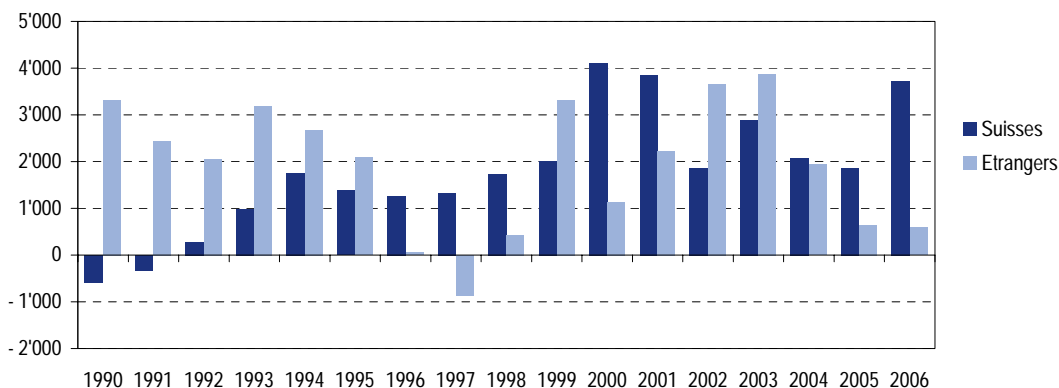
T – 4.1	Mouvement migratoire extérieur selon le groupe d'âges, depuis 1998	38
T – 4.2	Mouvement migratoire extérieur selon l'origine et le type d'autorisation de séjour, depuis 1998	39
T – 4.3	Mouvement migratoire extérieur selon la nationalité, depuis 1998	40



**G - 01 Variation annuelle totale de la population résidante, selon l'origine, depuis 1990 (1)**

Chiffres annuels

Canton de Genève



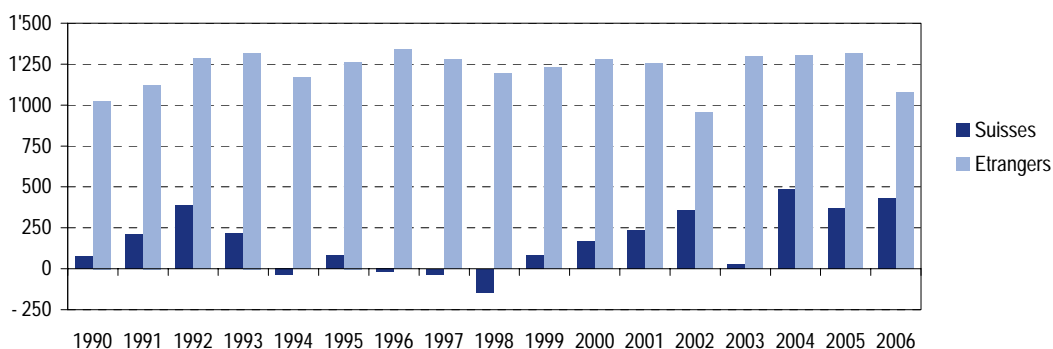
(1) Variation totale : solde naturel + solde migratoire, compte tenu de l'acquisition de la nationalité suisse par des étrangers. A partir de 2002, y compris les requérants d'asile (permis N).

Source : Office cantonal de la statistique - Statistique cantonale de la population

**G - 02 Solde naturel (naissances - décès) de la population résidante, selon l'origine, depuis 1990 (1)**

Chiffres annuels

Canton de Genève



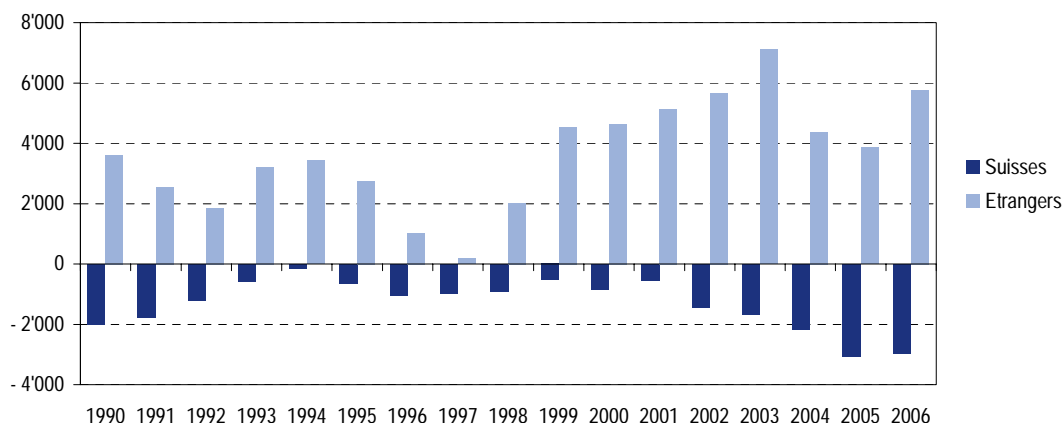
(1) A partir de 2002, y compris les requérants d'asile (permis N).

Source : Office cantonal de la statistique - Statistique cantonale de la population

**G - 03 Solde migratoire (immigrés - émigrés) de la population résidante, selon l'origine, depuis 1990 (1)**

Chiffres annuels

Canton de Genève



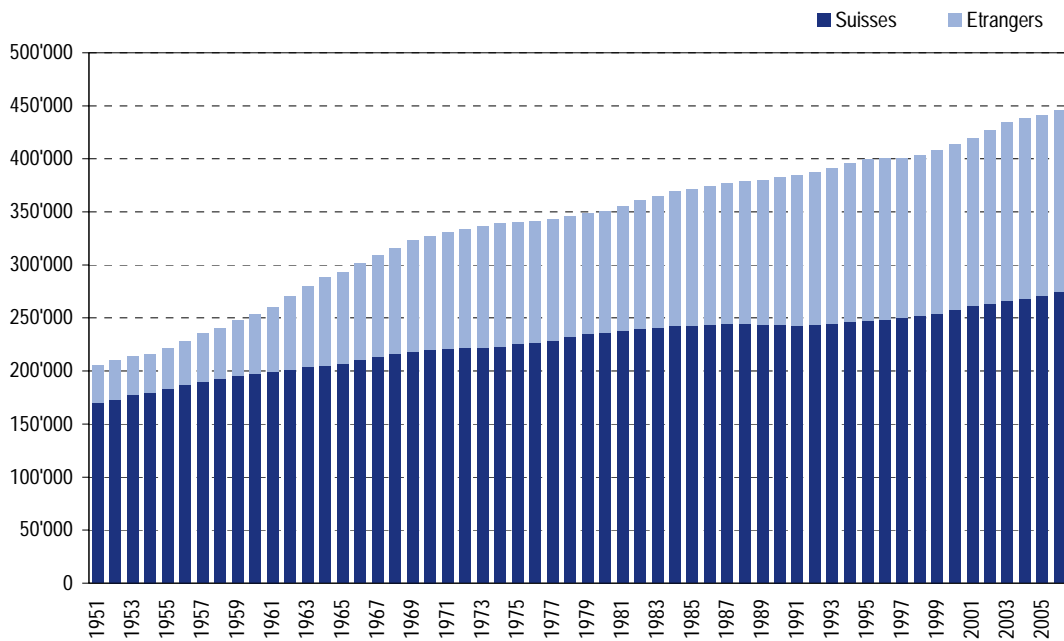
(1) A partir de 2002, y compris les requérants d'asile (permis N).

Source : Office cantonal de la statistique - Statistique cantonale de la population

**G - 04 Population résidante du canton, selon l'origine, depuis 1951 (1)**

Situation en fin d'année

Canton de Genève



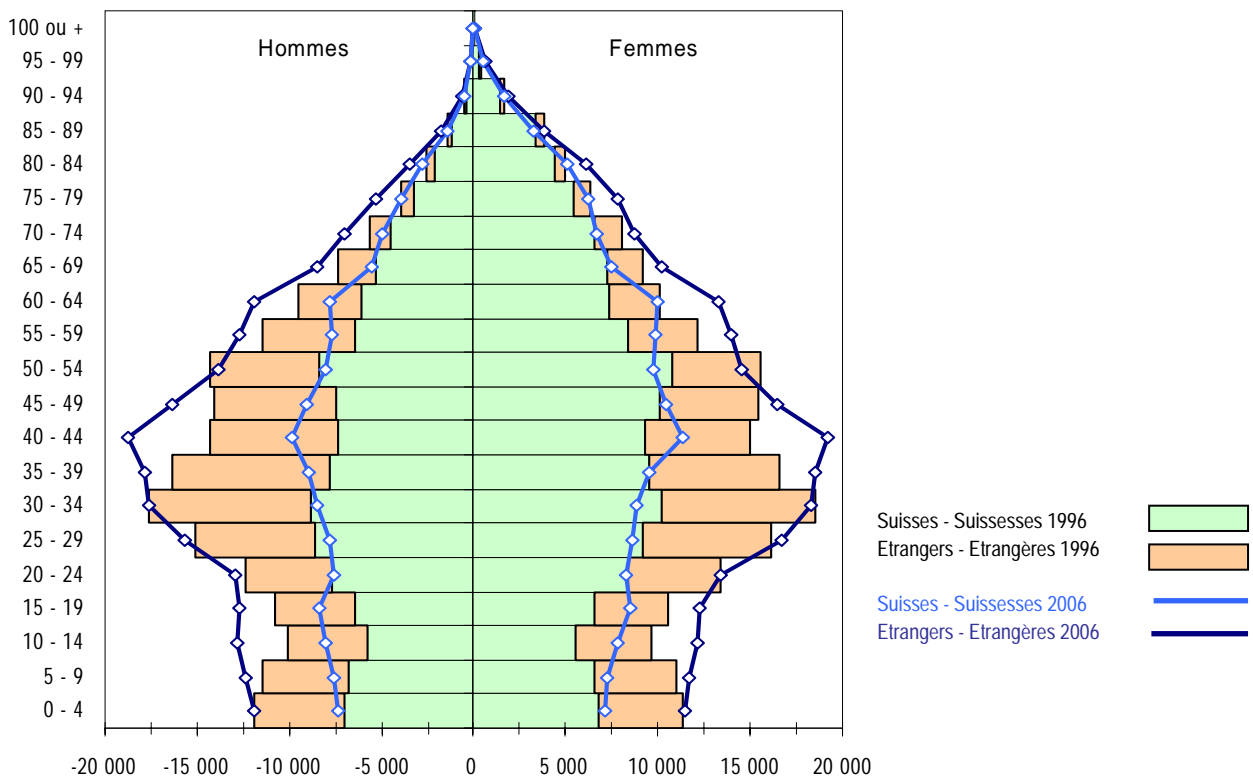
(1) A partir de 2002, y compris les requérants d'asile (permis N).

Source : Office cantonal de la statistique - Statistique cantonale de la population

**G - 05 Pyramide des âges du canton selon le sexe et l'origine, en 1996 et 2006**

Situation en fin d'année

Canton de Genève

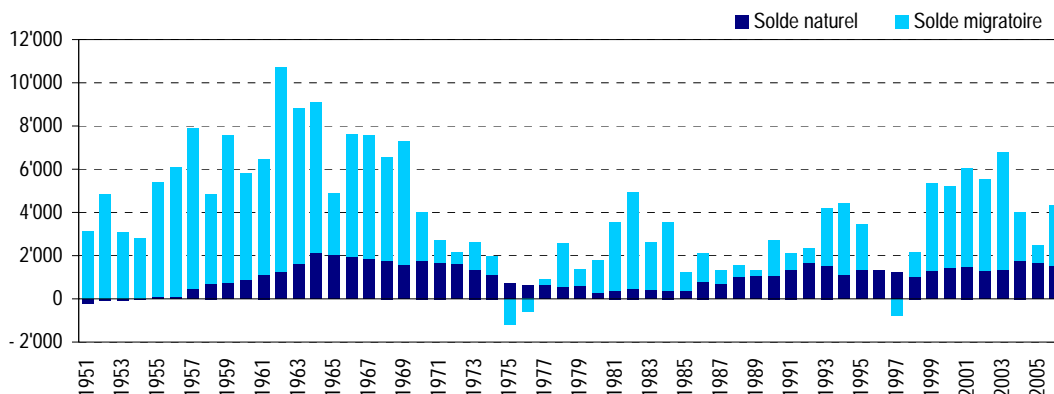


Source : Office cantonal de la statistique - Statistique cantonale de la population

**G - 06 Mouvement démographique de la population résidante du canton, depuis 1951 (1)**

Chiffres annuels

Canton de Genève



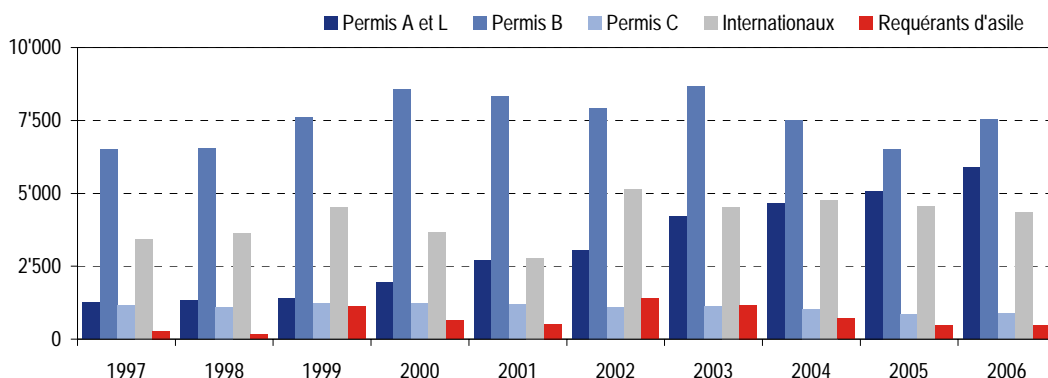
(1) A partir de 2002, y compris les requérants d'asile (permis N).

Source : Office cantonal de la statistique - Statistique cantonale de la population

**G - 07 Immigrés étrangers selon le type d'autorisation de résidence, depuis 1997 (1)**

Chiffres annuels

Canton de Genève



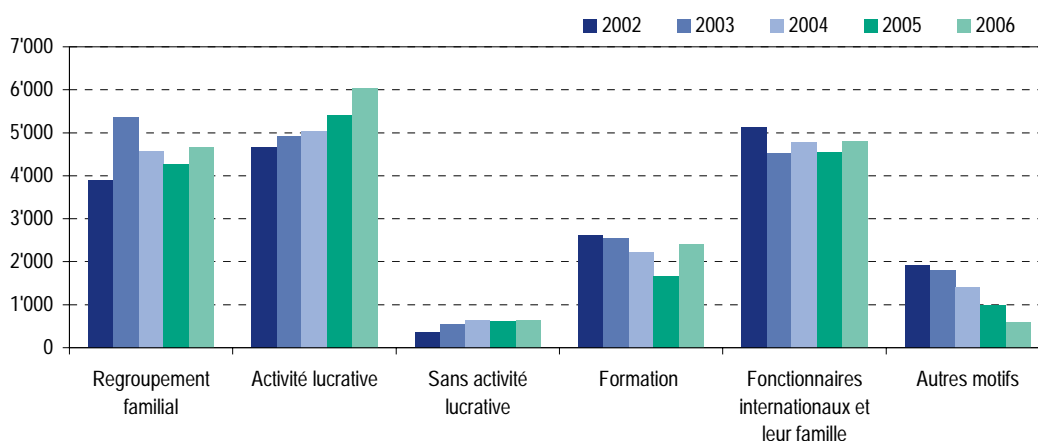
(1) A partir de 2002, y compris les requérants d'asile (permis N).

Source : Office cantonal de la statistique - Statistique cantonale de la population

**G - 08 Immigrés étrangers selon le motif de séjour, depuis 2002**

Chiffres annuels

Canton de Genève

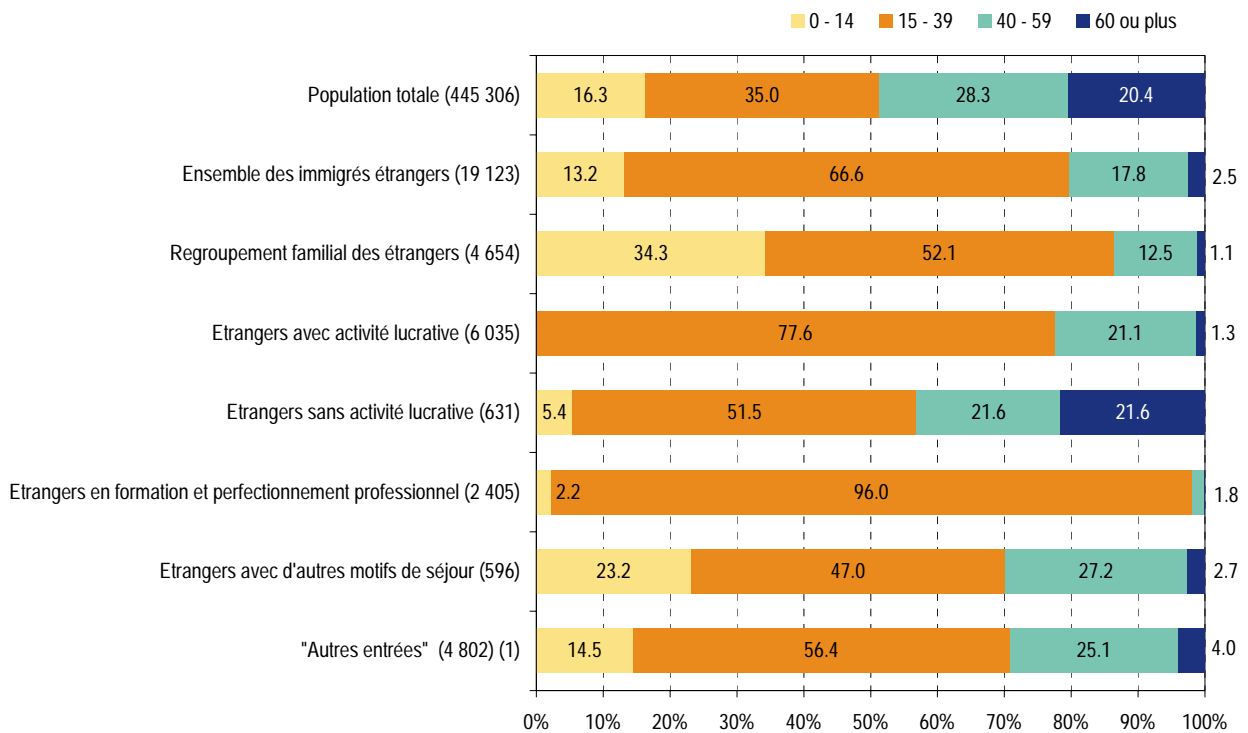


Source : Office cantonal de la statistique - Statistique cantonale de la population

**G - 09 Population résidante totale selon le groupe d'âges, à fin 2006**  
**Immigrés étrangers selon le motif de séjour et le groupe d'âges, en 2006**

Répartition en %

Canton de Genève



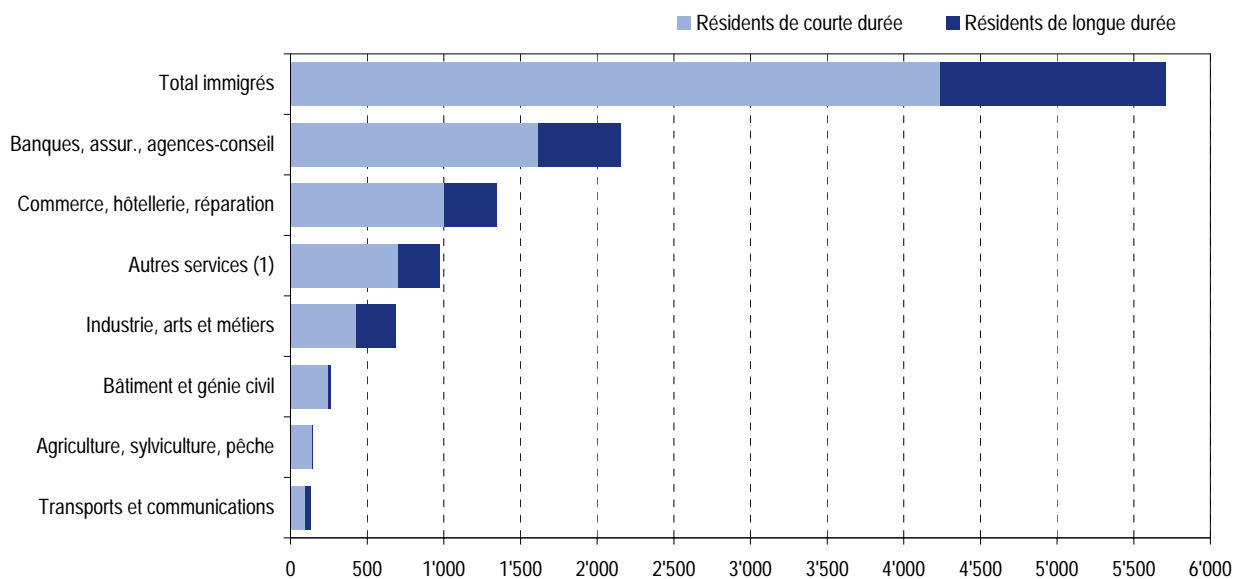
(1) Fonctionnaires internationaux et membres de leur famille, ainsi que les personnes relevant du domaine de l'asile (permis N et F).

Source : Office cantonal de la statistique - Statistique cantonale de la population

**G - 10 Immigrés étrangers avec activité lucrative, selon la branche économique et le type de permis, en 2006**

Chiffres annuels

Canton de Genève



(1) Cette rubrique inclut notamment l'enseignement, les services de santé et tout ce qui touche, par exemple, aux loisirs et aux services domestiques.

Source : Office cantonal de la statistique - Statistique cantonale de la population

### T - 1.1 Mouvement démographique dans le canton de Genève, depuis 1989

Chiffres annuels

Canton de Genève

	Mouvement naturel			Mouvement migratoire			Variation totale		Population en fin d'année
	Naissances	Décès	Solde	Immigrés	Emigrés	Solde	Effectif	En %	
1989	4 289	3 214	1 075	28 494	28 245	249	1 324	0,4	379 811
1990	4 359	3 257	1 102	28 078	26 448	1 630	2 732	0,7	382 543
1991	4 723	3 392	1 331	26 035	25 252	783	2 114	0,6	384 657
1992	4 874	3 207	1 667	23 864	23 189	675	2 342	0,6	386 999
1993	4 727	3 195	1 532	23 367	20 722	2 645	4 177	1,1	391 176
1994	4 375	3 244	1 131	21 588	18 286	3 302	4 433	1,1	395 609
1995	4 562	3 218	1 344	20 326	18 198	2 128	3 472	0,9	399 081
1996	4 642	3 322	1 320	18 821	18 823	- 2	1 318	0,3	400 399
1997	4 544	3 300	1 244	19 386	20 169	- 783	461	0,1	400 860
1998	4 352	3 303	1 049	19 357	18 244	1 113	2 162	0,5	403 022
1999	4 436	3 125	1 311	22 756	18 739	4 017	5 328	1,3	408 350
2000	4 569	3 124	1 445	23 072	19 282	3 790	5 235	1,3	413 585
2001	4 513	3 026	1 487	22 363	17 785	4 578	6 065	1,5	419 650
2001 (1)	...	...	...	...	...	...	...	...	422 165
2002 (1)	4 486	3 174	1 312	24 497	20 269	4 228	5 540	1,3	427 705
2003	4 611	3 291	1 320	25 311	19 863	5 448	6 768	1,6	434 473
2004	4 902	3 115	1 787	24 089	21 866	2 223	4 010	0,9	438 483
2005	4'817	3'132	1 685	22'465	21'651	814	2 499	0,6	440 982
2006	4'617	3'110	1'507	23'816	20'999	2'817	4'324	1,0	445'306

(1) A partir de janvier 2002, la statistique de la population résidente comprend tous les citoyens suisses et tous les ressortissants étrangers titulaires d'une autorisation de séjour officielle, qui habitent effectivement dans le canton. La statistique inclut dorénavant toutes les personnes relevant du domaine de l'asile, soit les requérants d'asile au sens strict (permis N) et les personnes au bénéfice d'une admission provisoire (permis F). Les effectifs de la population à fin décembre 2001 ont été recalculés selon cette nouvelle définition. Auparavant, les permis N n'étaient pas pris en compte.

**Source** : Office cantonal de la statistique - Statistique cantonale de la population

### T - 1.2 Bilan démographique selon l'origine et le sexe, en 2006

Chiffres annuels

Canton de Genève

	Suisse			Etrangers			Total		
	Hommes	Femmes	Total	Hommes	Femmes	Total	Hommes	Femmes	Total
<b>Population en début d'année</b>	<b>124'082</b>	<b>146'375</b>	<b>270'457</b>	<b>87'855</b>	<b>82'670</b>	<b>170'525</b>	<b>211'937</b>	<b>229'045</b>	<b>440'982</b>
Mouvement naturel									
Naissances	1'499	1'390	2'889	896	832	1'728	2'395	2'222	4'617
Décès	1'088	1'370	2'458	363	289	652	1'451	1'659	3'110
Solde naturel	411	20	431	533	543	1'076	944	563	1'507
Mouvement migratoire extérieur (1)									
Immigrés	2'287	2'406	4'693	9'757	9'366	19'123	12'044	11'772	23'816
Emigrés	3'679	3'966	7'645	6'862	6'492	13'354	10'541	10'458	20'999
Solde migratoire	- 1'392	- 1'560	- 2'952	2'895	2'874	5'769	1'503	1'314	2'817
Changement d'origine	3'021	3'233	6'254	- 3'021	- 3'233	- 6'254	-	-	-
Variation totale	2'040	1'693	3'733	407	184	591	2'447	1'877	4'324
Variation totale, en %	1,6	1,1	1,4	0,5	0,2	0,3	1,1	0,8	1,0
<b>Population en fin d'année</b>	<b>126'122</b>	<b>148'068</b>	<b>274'190</b>	<b>88'262</b>	<b>82'854</b>	<b>171'116</b>	<b>214'384</b>	<b>230'922</b>	<b>445'306</b>

(1) Personnes en provenance ou à destination de l'extérieur du canton.

**Source** : Office cantonal de la statistique - Statistique cantonale de la population

### T - 1.3 Mouvement migratoire extérieur selon le sexe, l'origine et le type de permis, en 2006 (1)

Totaux annuels	Canton de Genève								
	Immigrés			Emigrés			Solde migratoire		
	Hommes	Femmes	Total	Hommes	Femmes	Total	Hommes	Femmes	Total
<b>Suisses</b>	<b>2'287</b>	<b>2'406</b>	<b>4'693</b>	<b>3'679</b>	<b>3'966</b>	<b>7'645</b>	<b>- 1'392</b>	<b>- 1'560</b>	<b>- 2'952</b>
Genevois	820	820	1'640	1'706	1'769	3'475	- 886	- 949	- 1'835
Confédérés	1'467	1'586	3'053	1'973	2'197	4'170	- 506	- 611	- 1'117
<b>Etrangers</b>	<b>9'757</b>	<b>9'366</b>	<b>19'123</b>	<b>6'862</b>	<b>6'492</b>	<b>13'354</b>	<b>2'895</b>	<b>2'874</b>	<b>5'769</b>
Résidents de courte durée (Permis L < 12 mois)	3'467	2'385	5'852	1'394	921	2'315	2'073	1'464	3'537
Résidents de longue durée	3'886	4'565	8'451	3'667	3'693	7'360	219	872	1'091
Courte durée >= 12 mois (L)	7	27	34	9	18	27	- 2	9	7
Séjour (B)	3'430	4'110	7'540	2'361	2'524	4'885	1'069	1'586	2'655
Etablis (C)	449	428	877	1'297	1'151	2'448	- 848	- 723	- 1'571
Internationaux	2'097	2'246	4'343	1'486	1'768	3'254	611	478	1'089
Carte de légitimation (DFAE)	2'090	2'235	4'325	1'469	1'726	3'195	621	509	1'130
Permis CI	7	11	18	17	42	59	- 10	- 31	- 41
Domaine de l'asile	307	170	477	315	110	425	- 8	60	52
Requérants d'asile (N)	291	153	444	286	81	367	5	72	77
Adm. provisoire (F)	16	17	33	29	29	58	- 13	- 12	- 25
<b>Total</b>	<b>12'044</b>	<b>11'772</b>	<b>23'816</b>	<b>10'541</b>	<b>10'458</b>	<b>20'999</b>	<b>1'503</b>	<b>1'314</b>	<b>2'817</b>

(1) Personnes en provenance ou à destination de l'extérieur du canton.

Source : Office cantonal de la statistique - Statistique cantonale de la population

### T - 1.4 Principales transformations de permis pour les résidents suisses ou étrangers du canton de Genève, depuis 1990 (1)

Totaux annuels	Canton de Genève					
	Confédérés devenant Genevois	Etrangers devenant Suisses (2)	Etrangers obtenant un permis C (3)	Etrangers du domaine de l'asile (4)		Total
obtenant un permis B ou C				devenant Suisses		
1990	712	1'284	11'106	23	-	23
1991	599	1'189	8'099	37	-	37
1992	621	1'177	4'821	33	-	33
1993	667	1'393	3'413	51	2	53
1994	660	1'963	3'065	24	-	24
1995	556	1'995	2'933	43	2	45
1996	611	2'296	2'768	64	9	73
1997	539	2'269	3'847	118	9	127
1998	518	2'704	3'800	152	12	164
1999	423	2'380	3'869	164	6	170
2000	471	4'647	3'685	217	17	234
2001	680	4'035	3'741	571	61	632
2002	496	2'876	2'571	504	46	550
2003	538	4'402	3'864	458	51	509
2004	513	3'608	3'481	346	28	374
2005	493	4'402	3'425	300	51	351
2006	442	6'087	4'361	353	71	424

(1) Transformations de permis de personnes suisses ou étrangères résidant en début et en fin d'année dans le canton de Genève. Les personnes qui sont parties en cours d'année ne sont pas comptabilisées ici.

(2) Tous les étrangers résidant dans le canton de Genève titulaires d'une autorisation de résidence officielle qui acquièrent la nationalité suisse.

(3) Tous les étrangers résidant dans le canton de Genève titulaires d'une autorisation de résidence officielle (hors permis C) qui obtiennent un permis d'établissement (permis C).

(4) Etrangers titulaires d'un permis N (requérants d'asile) ou d'un permis F (admission provisoire).

Source : Office cantonal de la statistique - Statistique cantonale de la population

**T - 1.5 Mouvement migratoire extérieur : immigrés selon l'origine, le sexe et la provenance,  
en 2006**

Totaux annuels

Canton de Genève

	Suisse			Etrangers			Total		
	Hommes	Femmes	Total	Hommes	Femmes	Total	Hommes	Femmes	Total
<b>De Suisse</b>	<b>1'176</b>	<b>1'331</b>	<b>2'507</b>	<b>750</b>	<b>668</b>	<b>1'418</b>	<b>1'926</b>	<b>1'999</b>	<b>3'925</b>
Appenzell Rhodes-Extérieures	1	5	6	-	-	-	1	5	6
Appenzell Rhodes-Intérieures	1	1	2	-	-	-	1	1	2
Argovie	15	33	48	10	3	13	25	36	61
Bâle-Campagne	2	3	5	2	-	2	4	3	7
Bâle-Ville	6	9	15	11	8	19	17	17	34
Berne	67	106	173	49	43	92	116	149	265
Fribourg	81	81	162	51	44	95	132	125	257
Glaris	-	1	1	2	1	3	2	2	4
Grisons	3	7	10	10	6	16	13	13	26
Jura	18	36	54	5	6	11	23	42	65
Lucerne	11	24	35	9	11	20	20	35	55
Neuchâtel	56	79	135	42	31	73	98	110	208
Nidwald	3	1	4	-	-	-	3	1	4
Obwald	-	1	1	-	1	1	-	2	2
Saint-Gall	7	26	33	10	8	18	17	34	51
Schaffhouse	1	5	6	1	2	3	2	7	9
Schwytz	6	5	11	-	2	2	6	7	13
Soleure	6	14	20	6	6	12	12	20	32
Tessin	49	56	105	23	17	40	72	73	145
Thurgovie	4	10	14	6	1	7	10	11	21
Uri	1	-	1	-	-	-	1	-	1
Valais	116	132	248	68	58	126	184	190	374
Vaud (1)	462	462	924	335	321	656	797	783	1'580
District d'Aigle	16	13	29	14	8	22	30	21	51
District de Broye-Vully	10	14	24	3	3	6	13	17	30
District du Gros-de-Vaud	9	7	16	3	1	4	12	8	20
District de Jura-Nord vaudois	22	33	55	10	11	21	32	44	76
District de Lausanne	96	88	184	83	83	166	179	171	350
District de Lavaux-Oron	21	21	42	14	14	28	35	35	70
District de Morges	42	52	94	12	17	29	54	69	123
District de Nyon	206	183	389	147	136	283	353	319	672
District de l'Ouest lausannois	20	24	44	25	24	49	45	48	93
District de la Riviera-Pays-d'Enhaut	20	27	47	24	24	48	44	51	95
Zoug	4	13	17	4	4	8	8	17	25
Zurich	30	43	73	18	19	37	48	62	110
Provenance inconnue en Suisse	226	178	404	88	76	164	314	254	568
<b>De l'étranger</b>	<b>1'103</b>	<b>1'065</b>	<b>2'168</b>	<b>9'006</b>	<b>8'698</b>	<b>17'704</b>	<b>10'109</b>	<b>9'763</b>	<b>19'872</b>
<b>Provenance inconnue</b>	<b>8</b>	<b>10</b>	<b>18</b>	<b>1</b>	<b>-</b>	<b>1</b>	<b>9</b>	<b>10</b>	<b>19</b>
<b>Total</b>	<b>2'287</b>	<b>2'406</b>	<b>4'693</b>	<b>9'757</b>	<b>9'366</b>	<b>19'123</b>	<b>12'044</b>	<b>11'772</b>	<b>23'816</b>

(1) Selon le nouveau découpage du canton de Vaud : les communes ont été regroupées en 10 districts au lieu de 19, depuis septembre 2006.

Source : Office cantonal de la statistique - Statistique cantonale de la population

**T - 1.6 Mouvement migratoire extérieur : immigrés étrangers, dont ceux ayant une nationalité de l'UE des 25, selon le type d'autorisation de résidence et le motif de séjour, émigrés et solde migratoire, en 2005 et 2006 (1)**

Chiffres annuels

Canton de Genève

	Courte durée (permis L)		Annuels (permis B)		Etablis (permis C)		Internationaux EX et CI (2)		Domaine de l'asile (3)		Total	
	2005	2006	2005	2006	2005	2006	2005	2006	2005	2006	2005	2006
<b>Ensemble des étrangers</b>												
<b>Total immigrés</b>	<b>5 082</b>	<b>5 886</b>	<b>6 512</b>	<b>7 540</b>	<b>848</b>	<b>877</b>	<b>4 553</b>	<b>4 343</b>	<b>477</b>	<b>477</b>	<b>17 472</b>	<b>19 123</b>
Regroupement familial	1 074	1 182	2 961	3 216	231	256	///	///	///	///	4 266	4 654
Regroupement familial d'étrangers	1 074	1 182	2 100	2 196	190	219	///	///	///	///	3 364	3 597
avec conjoint suisse	-	-	861	1 020	41	37	///	///	///	///	902	1 057
Etrangers avec activité lucrative	3 693	4 421	1 473	1 412	222	184	12	18	///	///	5 400	6 035
Avec activité lucrative contingentée	3 537	4 163	1 317	1 261	6	12	-	-	///	///	4 860	5 436
Avec activité lucrative non contingentée	156	258	156	151	216	172	12	18	///	///	540	599
Etrangers sans activité lucrative	250	211	347	394	18	26	///	///	///	///	615	631
Formation et perfectionnement professionnel	65	72	1 585	2 333	-	-	///	///	///	///	1 650	2 405
Retour en Suisse	-	-	9	14	13	10	///	///	///	///	22	24
Réfugiés reconnus	-	-	11	13	7	7	///	///	///	///	18	20
Cas de rigueur	-	-	105	143	10	19	///	///	///	///	115	162
Autres motifs d'entrée	-	-	21	15	347	375	///	///	///	///	368	390
Autres entrées (4)	-	-	-	-	-	-	4 541	4 325	477	477	5 018	4 802
<b>Total émigrés</b>	<b>1 991</b>	<b>2 342</b>	<b>4 022</b>	<b>4 885</b>	<b>2 355</b>	<b>2 448</b>	<b>4 606</b>	<b>3 254</b>	<b>634</b>	<b>425</b>	<b>13 608</b>	<b>13 354</b>
<b>Solde migratoire</b>	<b>3 091</b>	<b>3 544</b>	<b>2 490</b>	<b>2 655</b>	<b>- 1 507</b>	<b>- 1 571</b>	<b>- 53</b>	<b>1 089</b>	<b>- 157</b>	<b>52</b>	<b>3 864</b>	<b>5 769</b>
<b>dont étrangers de l'Union européenne à 25 Etats-membres</b>												
<b>Total immigrés</b>	<b>4 161</b>	<b>4 781</b>	<b>3 077</b>	<b>3 225</b>	<b>532</b>	<b>587</b>	<b>1 259</b>	<b>1 248</b>	<b>-</b>	<b>1</b>	<b>9 029</b>	<b>9 842</b>
Regroupement familial	840	888	1 202	1 132	107	148	///	///	///	///	2 149	2 168
Regroupement familial d'étrangers	840	888	1 011	932	93	137	///	///	///	///	1 944	1 957
avec conjoint suisse	-	-	191	200	14	11	///	///	///	///	205	211
Etrangers avec activité lucrative	3 215	3 801	1 007	827	201	165	5	6	///	///	4 428	4 799
Avec activité lucrative contingentée	3 116	3 619	885	715	5	11	-	///	///	///	4 006	4 345
Avec activité lucrative non contingentée	99	182	122	112	196	154	5	6	///	///	422	454
Etrangers sans activité lucrative	101	87	230	285	9	20	///	///	///	///	340	392
Formation et perfectionnement professionnel	5	5	615	957	-	-	///	///	///	///	620	962
Retour en Suisse	-	-	8	13	11	9	///	///	///	///	19	22
Réfugiés reconnus	-	-	-	-	-	-	///	///	///	///	-	-
Cas de rigueur	-	-	5	4	10	18	///	///	///	///	15	22
Autres motifs d'entrée	-	-	10	7	194	227	///	///	///	///	204	234
Autres entrées (4)	-	-	-	-	-	-	1 254	1 242	-	1	1 254	1 243
<b>Total émigrés</b>	<b>1 417</b>	<b>1 674</b>	<b>2 056</b>	<b>2 351</b>	<b>2 007</b>	<b>2 090</b>	<b>1 287</b>	<b>978</b>	<b>-</b>	<b>-</b>	<b>6 767</b>	<b>7 093</b>
<b>Solde migratoire</b>	<b>2 744</b>	<b>3 107</b>	<b>1 021</b>	<b>874</b>	<b>- 1 475</b>	<b>- 1 503</b>	<b>-28</b>	<b>270</b>	<b>-</b>	<b>1</b>	<b>2 262</b>	<b>2 749</b>

(1) Le motif de séjour correspond à la raison principale évoquée par l'immigrant lors de sa venue en Suisse, conformément aux dispositions légales en vigueur. Il s'agit d'un critère d'ordre juridique.

(2) Les internationaux sont principalement des membres ou employés d'organisations internationales et de missions diplomatiques (exempts de permis), ainsi que les membres de leur famille, y compris ceux exerçant une activité économique (permis CI), et leur personnel de maison.

(3) Personnes titulaires d'un permis N (requérants d'asile) ou F (admission provisoire).

(4) Les autorisations de résidence délivrées n'ont pas besoin d'être associées à un motif de séjour.

Source : Office cantonal de la statistique - Statistique cantonale de la population



**T - 1.7 Mouvement migratoire extérieur : immigrés étrangers, dont ceux ayant une nationalité de l'UE des 25, selon le groupe d'âges et le motif de séjour, émigrés et solde migratoire, en 2006 (1)**

Chiffres annuels

Canton de Genève

	Groupe d'âges												Total
	0 - 4	5 - 9	10 - 14	15 - 19	20 - 24	25 - 29	30 - 39	40 - 49	50 - 59	60 - 64	65 - 69	70 ou +	
<b>Ensemble des étrangers</b>													
<b>Total immigrés</b>	<b>1'000</b>	<b>804</b>	<b>711</b>	<b>961</b>	<b>2'689</b>	<b>3'800</b>	<b>5'282</b>	<b>2'375</b>	<b>1'025</b>	<b>251</b>	<b>107</b>	<b>118</b>	<b>19'123</b>
Regroupement familial	693	508	396	311	327	624	1'163	443	138	29	9	13	4'654
Regroupement familial d'étrangers	672	479	341	258	202	387	793	324	108	20	5	8	3'597
Regroupement familial d'étrangers avec conjoint suisse	21	29	55	53	125	237	370	119	30	9	4	5	1'057
Etrangers avec activité lucrative	-	-	-	92	815	1'528	2'249	947	327	50	9	18	6'035
Avec activité lucrative contingentée	-	-	-	87	740	1'372	2'060	849	289	34	3	2	5'436
Avec activité lucrative non contingentée	-	-	-	5	75	156	189	98	38	16	6	16	599
Etrangers sans activité lucrative	24	5	5	8	37	116	164	79	57	46	34	56	631
Formation et perfectionnement professionnel	-	1	51	299	986	671	352	37	6	2	-	-	2'405
Retour en Suisse	-	-	-	-	1	5	10	5	1	2	-	-	24
Réfugiés reconnus	2	4	2	3	2	3	3	1	-	-	-	-	20
Cas de rigueur	4	7	9	7	13	24	41	37	18	2	-	-	162
Autres motifs d'entrée	55	30	25	13	25	34	96	75	25	5	1	6	390
Autres entrées (2)	222	249	223	228	483	795	1'204	751	453	115	54	25	4'802
<b>Total émigrés</b>	<b>647</b>	<b>533</b>	<b>446</b>	<b>488</b>	<b>1'430</b>	<b>2'273</b>	<b>3'643</b>	<b>1'884</b>	<b>1'181</b>	<b>416</b>	<b>205</b>	<b>208</b>	<b>13'354</b>
<b>Solde migratoire</b>	<b>353</b>	<b>271</b>	<b>265</b>	<b>473</b>	<b>1'259</b>	<b>1'527</b>	<b>1'639</b>	<b>491</b>	<b>- 156</b>	<b>- 165</b>	<b>- 98</b>	<b>- 90</b>	<b>5'769</b>
<b>dont étrangers de l'Union européenne à 25 Etats-membres</b>													
<b>Total immigrés</b>	<b>515</b>	<b>370</b>	<b>280</b>	<b>362</b>	<b>1'412</b>	<b>2'073</b>	<b>2'827</b>	<b>1'264</b>	<b>509</b>	<b>114</b>	<b>54</b>	<b>62</b>	<b>9'842</b>
Regroupement familial	442	310	215	165	92	159	459	215	77	17	8	9	2'168
Regroupement familial d'étrangers	437	307	207	160	84	121	377	179	64	11	4	6	1'957
Regroupement familial d'étrangers avec conjoint suisse	5	3	8	5	8	38	82	36	13	6	4	3	211
Etrangers avec activité lucrative	-	-	-	75	668	1'245	1'733	759	262	38	8	11	4'799
Avec activité lucrative contingentée	-	-	-	70	611	1'128	1'584	693	234	23	2	-	4'345
Avec activité lucrative non contingentée	-	-	-	5	57	117	149	66	28	15	6	11	454
Etrangers sans activité lucrative	3	1	3	7	24	69	106	52	42	28	24	33	392
Formation et perfectionnement professionnel	-	-	8	88	471	284	103	7	1	-	-	-	962
Retour en Suisse	-	-	-	-	1	4	10	5	1	1	-	-	22
Réfugiés reconnus	-	-	-	-	-	-	-	-	-	-	-	-	-
Cas de rigueur	-	2	-	-	1	2	7	8	1	1	-	-	22
Autres motifs d'entrée	37	16	15	5	12	21	58	48	12	5	-	5	234
Autres entrées (2)	33	41	39	22	143	289	351	170	113	24	14	4	1'243
<b>Total émigrés</b>	<b>363</b>	<b>258</b>	<b>216</b>	<b>163</b>	<b>639</b>	<b>1'206</b>	<b>1'988</b>	<b>1'007</b>	<b>697</b>	<b>293</b>	<b>145</b>	<b>118</b>	<b>7'093</b>
<b>Solde migratoire</b>	<b>152</b>	<b>112</b>	<b>64</b>	<b>199</b>	<b>773</b>	<b>867</b>	<b>839</b>	<b>257</b>	<b>- 188</b>	<b>- 179</b>	<b>- 91</b>	<b>- 56</b>	<b>2'749</b>

(1) Le motif de séjour correspond à la raison principale évoquée par l'immigrant lors de sa venue en Suisse, conformément aux dispositions légales en vigueur. Il s'agit d'un critère d'ordre juridique.

(2) Les autorisations de résidence délivrées n'ont pas besoin d'être associées à un motif de séjour.

**Source** : Office cantonal de la statistique - Statistique cantonale de la population

**T - 1.8 Mouvement migratoire extérieur : émigrés selon l'origine, le sexe et la destination,  
en 2006**

Totaux annuels

Canton de Genève

	Suisse			Etrangers			Total		
	Hommes	Femmes	Total	Hommes	Femmes	Total	Hommes	Femmes	Total
<b>Vers la Suisse</b>	<b>1'514</b>	<b>1'784</b>	<b>3'298</b>	<b>885</b>	<b>803</b>	<b>1'688</b>	<b>2'399</b>	<b>2'587</b>	<b>4'986</b>
Appenzell Rhodes-Extérieures	2	5	7	2	-	2	4	5	9
Appenzell Rhodes-Intérieures	2	3	5	-	-	-	2	3	5
Argovie	15	31	46	8	4	12	23	35	58
Bâle-Campagne	8	9	17	4	4	8	12	13	25
Bâle-Ville	11	18	29	12	8	20	23	26	49
Berne	72	122	194	49	37	86	121	159	280
Fribourg	90	114	204	24	25	49	114	139	253
Glaris	-	3	3	1	-	1	1	3	4
Grisons	7	6	13	5	4	9	12	10	22
Jura	17	34	51	7	2	9	24	36	60
Lucerne	6	27	33	4	1	5	10	28	38
Neuchâtel	57	76	133	36	25	61	93	101	194
Nidwald	1	3	4	1	1	2	2	4	6
Obwald	1	1	2	1	-	1	2	1	3
Saint-Gall	11	22	33	1	9	10	12	31	43
Schaffhouse	1	6	7	1	-	1	2	6	8
Schwytz	14	8	22	3	2	5	17	10	27
Soleure	6	5	11	-	3	3	6	8	14
Tessin	51	53	104	10	13	23	61	66	127
Thurgovie	4	13	17	4	2	6	8	15	23
Uri	-	2	2	-	-	-	-	2	2
Valais	220	226	446	58	39	97	278	265	543
Vaud (1)	813	873	1'686	557	546	1'103	1'370	1'419	2'789
District d'Aigle	34	31	65	12	10	22	46	41	87
District de Broye-Vully	10	15	25	2	5	7	12	20	32
District du Gros-de-Vaud	14	20	34	5	-	5	19	20	39
District du Jura-Nord vaudois	39	59	98	27	8	35	66	67	133
District de Lausanne	102	126	228	60	83	143	162	209	371
District de Lavaux-Oron	27	30	57	7	13	20	34	43	77
District de Morges	92	100	192	35	30	65	127	130	257
District de Nyon	422	418	840	356	357	713	778	775	1'553
District de l'Ouest lausannois	40	34	74	29	22	51	69	56	125
District de la Riviera-Pays-d'Enhaut	27	32	59	21	15	36	48	47	95
Destination inconnue dans le canton de Vaud	6	8	14	3	3	6	9	11	20
Zoug	11	10	21	5	7	12	16	17	33
Zurich	94	114	208	92	71	163	186	185	371

(1) Selon le nouveau découpage du canton de Vaud : les communes ont été regroupées en 10 districts au lieu de 19, depuis septembre 2006.

Source : Office cantonal de la statistique - Statistique cantonale de la population

**T - 1.8 Mouvement migratoire extérieur : émigrés selon l'origine, le sexe et la destination,  
en 2006 (suite et fin)**

Totaux annuels

Canton de Genève

	Suisse			Etrangers			Total		
	Hommes	Femmes	Total	Hommes	Femmes	Total	Hommes	Femmes	Total
<b>Vers l'étranger</b>	<b>1'906</b>	<b>1'922</b>	<b>3'828</b>	<b>3'457</b>	<b>3'314</b>	<b>6'771</b>	<b>5'363</b>	<b>5'236</b>	<b>10'599</b>
Europe	1'311	1'455	2'766	2'201	2'117	4'318	3'512	3'572	7'084
France	1'031	1'134	2'165	653	680	1'333	1'684	1'814	3'498
Département de l'Ain	209	226	435	120	138	258	329	364	693
Zone d'emploi d'Ambérieu	-	-	-	-	2	2	-	2	2
Zone d'emploi de Belley	6	5	11	-	-	-	6	5	11
Zone d'emploi de Bourg-en-Bresse	-	2	2	4	1	5	4	3	7
Zone d'emploi du Genevois français	201	218	419	116	135	251	317	353	670
Zone d'emploi d'Oyonnax	2	1	3	-	-	-	2	1	3
Département de la Haute-Savoie	594	621	1'215	197	225	422	791	846	1'637
Zone d'emploi d'Annecy	11	8	19	7	10	17	18	18	36
Zone d'emploi du Chablais	18	18	36	8	11	19	26	29	55
Zone d'emploi du Genevois français	521	550	1'071	160	185	345	681	735	1'416
Zone d'emploi de la Vallée de l'Arve	35	35	70	22	18	40	57	53	110
Destination inconnue en Haute-Savoie	9	10	19	-	1	1	9	11	20
Autres départements	228	287	515	336	317	653	564	604	1'168
Espagne	97	101	198	285	275	560	382	376	758
Italie	33	43	76	155	161	316	188	204	392
Portugal	11	15	26	296	228	524	307	243	550
Autres pays	139	162	301	812	773	1'585	951	935	1'886
Afrique	89	71	160	238	146	384	327	217	544
Amérique	249	201	450	544	607	1'151	793	808	1'601
Asie	200	147	347	412	366	778	612	513	1'125
Océanie	23	27	50	28	48	76	51	75	126
Destination inconnue à l'étranger	34	21	55	34	30	64	68	51	119
<b>Destination inconnue</b>	<b>259</b>	<b>260</b>	<b>519</b>	<b>2'520</b>	<b>2'375</b>	<b>4'895</b>	<b>2'779</b>	<b>2'635</b>	<b>5'414</b>
<b>Total</b>	<b>3'679</b>	<b>3'966</b>	<b>7'645</b>	<b>6'862</b>	<b>6'492</b>	<b>13'354</b>	<b>10'541</b>	<b>10'458</b>	<b>20'999</b>

### T - 1.9 Population résidante selon l'origine, le sexe, le groupe d'âges et l'état matrimonial, en 2006

Situation au 31 décembre

Canton de Genève

Age (1)	Suisses			Etrangers			Total			Part en % des ...	
	Hommes	Femmes	Total	Hommes	Femmes	Total	Hommes	Femmes	Total	femmes	étrangers
0	1 408	1 289	2 697	756	715	1 471	2 164	2 004	4 168	48.1	35.3
1 - 4	5 918	5 785	11 703	3 782	3 710	7 492	9 700	9 495	19 195	49.5	39.0
5 - 9	7 627	7 206	14 833	4 754	4 528	9 282	12 381	11 734	24 115	48.7	38.5
10 - 14	8 084	7 795	15 879	4 757	4 365	9 122	12 841	12 160	25 001	48.6	36.5
15 - 19	8 384	8 481	16 865	4 322	3 761	8 083	12 706	12 242	24 948	49.1	32.4
20 - 24	7 541	8 311	15 852	5 398	5 087	10 485	12 939	13 398	26 337	50.9	39.8
25 - 29	7 825	8 585	16 410	7 888	8 106	15 994	15 713	16 691	32 404	51.5	49.4
30 - 34	8 540	8 862	17 402	9 089	9 393	18 482	17 629	18 255	35 884	50.9	51.5
35 - 39	8 918	9 522	18 440	8 910	8 972	17 882	17 828	18 494	36 322	50.9	49.2
40 - 44	9 899	11 310	21 209	8 870	7 930	16 800	18 769	19 240	38 009	50.6	44.2
45 - 49	9 028	10 374	19 402	7 338	6 044	13 382	16 366	16 418	32 784	50.1	40.8
50 - 54	8 043	9 721	17 764	5 827	4 805	10 632	13 870	14 526	28 396	51.2	37.4
55 - 59	7 672	9 890	17 562	5 033	4 097	9 130	12 705	13 987	26 692	52.4	34.2
60 - 64	7 826	9 996	17 822	4 080	3 273	7 353	11 906	13 269	25 175	52.7	29.2
65 - 69	5 557	7 512	13 069	2 978	2 638	5 616	8 535	10 150	18 685	54.3	30.1
70 - 74	4 991	6 651	11 642	2 042	2 038	4 080	7 033	8 689	15 722	55.3	26.0
75 - 79	3 976	6 221	10 197	1 311	1 533	2 844	5 287	7 754	13 041	59.5	21.8
80 - 84	2 798	5 076	7 874	712	1 029	1 741	3 510	6 105	9 615	63.5	18.1
85 - 89	1 433	3 257	4 690	291	504	795	1 724	3 761	5 485	68.6	14.5
90 - 94	523	1 620	2 143	106	228	334	629	1 848	2 477	74.6	13.5
95 - 99	115	528	643	13	81	94	128	609	737	82.6	12.8
100 ou plus	16	76	92	5	17	22	21	93	114	81.6	19.3
<b>Total</b>	<b>126 122</b>	<b>148 068</b>	<b>274 190</b>	<b>88 262</b>	<b>82 854</b>	<b>171 116</b>	<b>214 384</b>	<b>230 922</b>	<b>445 306</b>	<b>51.9</b>	<b>38.4</b>
0 - 19	31 421	30 556	61 977	18 371	17 079	35 450	49 792	47 635	97 427	48.9	36.4
20 - 39	32 824	35 280	68 104	31 285	31 558	62 843	64 109	66 838	130 947	51.0	48.0
40 - 64	42 468	51 291	93 759	31 148	26 149	57 297	73 616	77 440	151 056	51.3	37.9
65 - 79	14 524	20 384	34 908	6 331	6 209	12 540	20 855	26 593	47 448	56.0	26.4
80 ou plus	4 885	10 557	15 442	1 127	1 859	2 986	6 012	12 416	18 428	67.4	16.2
<b>Célibataires</b>	<b>61 630</b>	<b>61 682</b>	<b>123 312</b>	<b>38 820</b>	<b>34 934</b>	<b>73 754</b>	<b>100 450</b>	<b>96 616</b>	<b>197 066</b>	<b>49.0</b>	<b>37.4</b>
0 - 19	31 419	30 533	61 952	18 362	17 009	35 371	49 781	47 542	97 323	48.8	36.3
20 - 64	28 985	28 391	57 376	19 899	16 690	36 589	48 884	45 081	93 965	48.0	38.9
65 ou plus	1 226	2 758	3 984	559	1 235	1 794	1 785	3 993	5 778	69.1	31.0
<b>Mariés, mariées</b>	<b>53 177</b>	<b>55 358</b>	<b>108 535</b>	<b>43 485</b>	<b>39 057</b>	<b>82 542</b>	<b>96 662</b>	<b>94 415</b>	<b>191 077</b>	<b>49.4</b>	<b>43.2</b>
0 - 19	2	23	25	9	70	79	11	93	104	89.4	76.0
20 - 64	38 956	43 238	82 194	37 791	35 538	73 329	76 747	78 776	155 523	50.7	47.1
65 ou plus	14 219	12 097	26 316	5 685	3 449	9 134	19 904	15 546	35 450	43.9	25.8
<b>Veufs, veuves</b>	<b>2 518</b>	<b>13 354</b>	<b>15 872</b>	<b>838</b>	<b>3 654</b>	<b>4 492</b>	<b>3 356</b>	<b>17 008</b>	<b>20 364</b>	<b>83.5</b>	<b>22.1</b>
0 - 19	-	-	-	-	-	-	-	-	-	-	-
20 - 64	423	2 138	2 561	276	1 048	1 324	699	3 186	3 885	82.0	34.1
65 ou plus	2 095	11 216	13 311	562	2 606	3 168	2 657	13 822	16 479	83.9	19.2
<b>Divorcés, divorcées</b>	<b>8 797</b>	<b>17 674</b>	<b>26 471</b>	<b>5 119</b>	<b>5 209</b>	<b>10 328</b>	<b>13 916</b>	<b>22 883</b>	<b>36 799</b>	<b>62.2</b>	<b>28.1</b>
0 - 19	-	-	-	-	-	-	-	-	-	-	-
20 - 64	6 928	12 804	19 732	4 467	4 431	8 898	11 395	17 235	28 630	60.2	31.1
65 ou plus	1 869	4 870	6 739	652	778	1 430	2 521	5 648	8 169	69.1	17.5
<b>Total</b>	<b>126 122</b>	<b>148 068</b>	<b>274 190</b>	<b>88 262</b>	<b>82 854</b>	<b>171 116</b>	<b>214 384</b>	<b>230 922</b>	<b>445 306</b>	<b>51.9</b>	<b>38.4</b>
0 - 19	31 421	30 556	61 977	18 371	17 079	35 450	49 792	47 635	97 427	48.9	36.4
20 - 64	75 292	86 571	161 863	62 433	57 707	120 140	137 725	144 278	282 003	51.2	42.6
65 ou plus	19 409	30 941	50 350	7 458	8 068	15 526	26 867	39 009	65 876	59.2	23.6

(1) Age en années révolues.

Source : Office cantonal de la statistique - Statistique cantonale de la population

T - 1.10 Population résidante selon le sexe et l'âge,  
en 2006

Situation au 31 décembre

Canton de Genève

Age (1)	Hommes	Femmes	Total	Age (1)	Hommes	Femmes	Total
0 an	2'164	2'004	4'168	55 ans	2'460	2'681	5'141
1 an	2'475	2'438	4'913	56 ans	2'586	2'792	5'378
2 ans	2'420	2'453	4'873	57 ans	2'534	2'720	5'254
3 ans	2'295	2'298	4'593	58 ans	2'590	2'887	5'477
4 ans	2'510	2'306	4'816	59 ans	2'535	2'907	5'442
5 ans	2'460	2'331	4'791	60 ans	2'567	2'797	5'364
6 ans	2'576	2'372	4'948	61 ans	2'473	2'655	5'128
7 ans	2'436	2'341	4'777	62 ans	2'406	2'755	5'161
8 ans	2'446	2'330	4'776	63 ans	2'278	2'575	4'853
9 ans	2'463	2'360	4'823	64 ans	2'182	2'487	4'669
10 ans	2'624	2'454	5'078	65 ans	1'893	2'282	4'175
11 ans	2'525	2'370	4'895	66 ans	1'792	2'028	3'820
12 ans	2'499	2'444	4'943	67 ans	1'687	2'000	3'687
13 ans	2'603	2'400	5'003	68 ans	1'630	1'939	3'569
14 ans	2'590	2'492	5'082	69 ans	1'533	1'901	3'434
15 ans	2'707	2'575	5'282	70 ans	1'564	1'754	3'318
16 ans	2'604	2'428	5'032	71 ans	1'511	1'784	3'295
17 ans	2'569	2'468	5'037	72 ans	1'359	1'730	3'089
18 ans	2'498	2'398	4'896	73 ans	1'305	1'749	3'054
19 ans	2'328	2'373	4'701	74 ans	1'294	1'672	2'966
20 ans	2'454	2'436	4'890	75 ans	1'165	1'617	2'782
21 ans	2'518	2'457	4'975	76 ans	1'150	1'694	2'844
22 ans	2'487	2'705	5'192	77 ans	1'067	1'560	2'627
23 ans	2'664	2'769	5'433	78 ans	1'024	1'425	2'449
24 ans	2'816	3'031	5'847	79 ans	881	1'458	2'339
25 ans	2'989	3'123	6'112	80 ans	818	1'327	2'145
26 ans	2'996	3'287	6'283	81 ans	802	1'303	2'105
27 ans	3'193	3'368	6'561	82 ans	687	1'256	1'943
28 ans	3'211	3'400	6'611	83 ans	669	1'121	1'790
29 ans	3'324	3'513	6'837	84 ans	534	1'098	1'632
30 ans	3'375	3'570	6'945	85 ans	528	1'014	1'542
31 ans	3'312	3'577	6'889	86 ans	446	931	1'377
32 ans	3'576	3'724	7'300	87 ans	307	748	1'055
33 ans	3'677	3'646	7'323	88 ans	237	553	790
34 ans	3'689	3'738	7'427	89 ans	206	515	721
35 ans	3'618	3'672	7'290	90 ans	177	438	615
36 ans	3'533	3'740	7'273	91 ans	145	423	568
37 ans	3'463	3'661	7'124	92 ans	129	403	532
38 ans	3'554	3'720	7'274	93 ans	100	326	426
39 ans	3'660	3'701	7'361	94 ans	78	258	336
40 ans	3'811	3'878	7'689	95 ans	43	207	250
41 ans	3'900	3'899	7'799	96 ans	36	162	198
42 ans	3'844	4'029	7'873	97 ans	31	111	142
43 ans	3'755	3'748	7'503	98 ans	12	76	88
44 ans	3'459	3'686	7'145	99 ans	6	53	59
45 ans	3'399	3'393	6'792	100 ans	11	42	53
46 ans	3'356	3'412	6'768	101 ans	4	23	27
47 ans	3'328	3'339	6'667	102 ans	3	10	13
48 ans	3'218	3'153	6'371	103 ans	3	5	8
49 ans	3'065	3'121	6'186	104 ans	-	8	8
50 ans	2'987	2'959	5'946	105 ans	-	1	1
51 ans	2'911	2'956	5'867	106 ans	-	3	3
52 ans	2'718	2'951	5'669	107 ans ou plus	-	1	1
53 ans	2'661	2'875	5'536				
54 ans	2'593	2'785	5'378				
				<b>Total</b>	<b>214'384</b>	<b>230'922</b>	<b>445'306</b>

(1) En années révolues

Source : Office cantonal de la statistique - Statistique cantonale de la population

## T - 1.11 Population résidente selon le sexe, le groupe d'âges et l'état matrimonial, depuis 1998

Situation au 31 décembre

Canton de Genève

	1998	1999	2000	2001 (1)	2002 (1)	2003	2004	2005	2006	2006 en %
<b>Hommes</b>	<b>192 186</b>	<b>194 805</b>	<b>197 370</b>	<b>202 153</b>	<b>205 196</b>	<b>208 670</b>	<b>210 797</b>	<b>211 937</b>	<b>214 384</b>	<b>100.0</b>
0 - 19 ans	44 745	45 518	46 085	47 243	47 954	48 633	49 162	49 368	49 792	23.2
20 - 64 ans	125 064	126 457	127 854	130 833	132 626	134 894	135 927	136 331	137 725	64.2
65 ans ou plus	22 377	22 830	23 431	24 077	24 616	25 143	25 708	26 238	26 867	12.5
Célibataires	85 374	87 169	88 654	91 900	94 014	96 158	97 671	98 690	100 450	46.9
0 - 19 ans	44 734	45 501	46 071	47 227	47 939	48 624	49 148	49 345	49 781	23.2
20 - 64 ans	39 173	40 167	41 046	43 087	44 457	45 879	46 838	47 620	48 884	22.8
65 ans ou plus	1 467	1 501	1 537	1 586	1 618	1 655	1 685	1 725	1 785	0.8
Mariés	92 308	92 750	93 725	94 957	95 707	96 631	96 971	96 605	96 662	45.1
0 - 19 ans	11	17	14	16	15	9	14	23	11	0.0
20 - 64 ans	75 556	75 671	76 189	76 960	77 278	77 894	77 791	77 106	76 747	35.8
65 ans ou plus	16 741	17 062	17 522	17 981	18 414	18 728	19 166	19 476	19 904	9.3
Veufs	3 306	3 295	3 305	3 333	3 342	3 386	3 363	3 386	3 356	1.6
0 - 19 ans	-	-	-	-	-	-	-	-	-	-
20 - 64 ans	733	716	716	721	721	726	715	706	699	0.3
65 ans ou plus	2 573	2 579	2 589	2 612	2 621	2 660	2 648	2 680	2 657	1.2
Divorcés	11 198	11 591	11 686	11 963	12 133	12 495	12 792	13 256	13 916	6.5
0 - 19 ans	-	-	-	-	-	-	-	-	-	-
20 - 64 ans	9 602	9 903	9 903	10 065	10 170	10 395	10 583	10 899	11 395	5.3
65 ans ou plus	1 596	1 688	1 783	1 898	1 963	2 100	2 209	2 357	2 521	1.2
<b>Femmes</b>	<b>210 836</b>	<b>213 545</b>	<b>216 215</b>	<b>220 012</b>	<b>222 509</b>	<b>225 803</b>	<b>227 686</b>	<b>229 045</b>	<b>230 922</b>	<b>100.0</b>
0 - 19 ans	42 805	43 634	44 347	45 197	45 658	46 393	46 790	47 358	47 635	20.6
20 - 64 ans	132 936	134 384	135 845	138 395	139 986	142 142	143 078	143 366	144 278	62.5
65 ans ou plus	35 095	35 527	36 023	36 420	36 865	37 268	37 818	38 321	39 009	16.9
Célibataires	83 104	84 838	86 419	88 860	90 543	92 543	93 872	95 133	96 616	41.8
0 - 19 ans	42 697	43 507	44 226	45 084	45 558	46 293	46 702	47 264	47 542	20.6
20 - 64 ans	36 523	37 469	38 316	39 925	41 126	42 376	43 263	43 917	45 081	19.5
65 ans ou plus	3 884	3 862	3 877	3 851	3 859	3 874	3 907	3 952	3 993	1.7
Mariées	91 054	91 464	92 284	93 277	93 861	94 736	94 978	94 621	94 415	40.9
0 - 19 ans	108	127	121	113	100	100	88	94	93	0.0
20 - 64 ans	77 889	77 999	78 531	79 238	79 481	80 151	80 017	79 410	78 776	34.1
65 ans ou plus	13 057	13 338	13 632	13 926	14 280	14 485	14 873	15 117	15 546	6.7
Veuves	17 582	17 540	17 508	17 457	17 357	17 310	17 199	17 133	17 008	7.4
0 - 19 ans	-	-	-	-	-	-	-	-	-	-
20 - 64 ans	3 555	3 490	3 451	3 452	3 423	3 397	3 357	3 279	3 186	1.4
65 ans ou plus	14 027	14 050	14 057	14 005	13 934	13 913	13 842	13 854	13 822	6.0
Divorcées	19 096	19 703	20 004	20 418	20 748	21 214	21 637	22 158	22 883	9.9
0 - 19 ans	-	-	-	-	-	-	-	-	-	-
20 - 64 ans	14 969	15 426	15 547	15 780	15 956	16 218	16 441	16 760	17 235	7.5
65 ans ou plus	4 127	4 277	4 457	4 638	4 792	4 996	5 196	5 398	5 648	2.4

(1) A partir de janvier 2002, la statistique de la population résidente comprend tous les citoyens suisses et tous les ressortissants étrangers titulaires d'une autorisation de séjour officielle, qui habitent effectivement dans le canton. La statistique inclut dorénavant toutes les personnes relevant du domaine de l'asile, soit les requérants d'asile au sens strict (permis N) et les personnes au bénéfice d'une admission provisoire (permis F). Les effectifs de la population à fin décembre 2001 ont été recalculés selon cette nouvelle définition. Auparavant, les permis N n'étaient pas pris en compte.

Source : Office cantonal de la statistique - Statistique cantonale de la population

**T - 1.11 Population résidente selon le sexe, le groupe d'âges et l'état matrimonial,  
depuis 1998 (suite et fin)**

Situation au 31 décembre

Canton de Genève

	1998	1999	2000	2001 (1)	2002 (1)	2003	2004	2005	2006	2006 en %
<b>Total</b>	<b>403'022</b>	<b>408 350</b>	<b>413 585</b>	<b>422 165</b>	<b>427 705</b>	<b>434 473</b>	<b>438 483</b>	<b>440 982</b>	<b>445 306</b>	<b>100.0</b>
0 - 19 ans	87'550	89 152	90 432	92 440	93 612	95 026	95 952	96 726	97 427	21.9
20 - 64 ans	258 000	260 841	263 699	269 228	272 612	277 036	279 005	279 697	282 003	63.3
65 ans ou plus	57 472	58 357	59 454	60 497	61 481	62 411	63 526	64 559	65 876	14.8
Célibataires	168 478	172 007	175 073	180 760	184 557	188 701	191 543	193 823	197 066	44.3
0 - 19 ans	87 431	89 008	90 297	92 311	93 497	94 917	95 850	96 609	97 323	21.9
20 - 64 ans	75 696	77 636	79 362	83 012	85 583	88 255	90 101	91 537	93 965	21.1
65 ans ou plus	5 351	5 363	5 414	5 437	5 477	5 529	5 592	5 677	5 778	1.3
Mariés, mariées	183 362	184 214	186 009	188 234	189 568	191 367	191 949	191 226	191 077	42.9
0 - 19 ans	119	144	135	129	115	109	102	117	104	0.0
20 - 64 ans	153 445	153 670	154 720	156 198	156 759	158 045	157 808	156 516	155 523	34.9
65 ans ou plus	29 798	30 400	31 154	31 907	32 694	33 213	34 039	34 593	35 450	8.0
Veufs, veuves	20 888	20 835	20 813	20 790	20 699	20 696	20 562	20 519	20 364	4.6
0 - 19 ans	-	-	-	-	-	-	-	-	-	-
20 - 64 ans	4 288	4 206	4 167	4 173	4 144	4 123	4 072	3 985	3 885	0.9
65 ans ou plus	16 600	16 629	16 646	16 617	16 555	16 573	16 490	16 534	16 479	3.7
Divorcés, divorcées	30 294	31 294	31 690	32 381	32 881	33 709	34 429	35 414	36 799	8.3
0 - 19 ans	-	-	-	-	-	-	-	-	-	-
20 - 64 ans	24 571	25 329	25 450	25 845	26 126	26 613	27 024	27 659	28 630	6.4
65 ans ou plus	5 723	5 965	6 240	6 536	6 755	7 096	7 405	7 755	8 169	1.8

(1) A partir de janvier 2002, la statistique de la population résidente comprend tous les citoyens suisses et tous les ressortissants étrangers titulaires d'une autorisation de séjour officielle, qui habitent effectivement dans le canton. La statistique inclut dorénavant toutes les personnes relevant du domaine de l'asile, soit les requérants d'asile au sens strict (permis N) et les personnes au bénéfice d'une admission provisoire (permis F). Les effectifs de la population à fin décembre 2001 ont été recalculés selon cette nouvelle définition. Auparavant, les permis N n'étaient pas pris en compte.

Source : Office cantonal de la statistique - Statistique cantonale de la population

## T - 1.12 Population résidante selon l'origine et la nationalité, depuis 1998

Situation au 31 décembre

Canton de Genève

	1998	1999	2000	2001 (1)	2002 (1)	2003	2004	2005	2006	2006 en %
<b>Population totale</b>	<b>403'022</b>	<b>408 350</b>	<b>413 585</b>	<b>422 165</b>	<b>427 705</b>	<b>434 473</b>	<b>438 483</b>	<b>440 982</b>	<b>445 306</b>	<b>100.0</b>
<b>Suisses</b>	<b>251'786</b>	<b>253 800</b>	<b>257 903</b>	<b>261 751</b>	<b>263 624</b>	<b>266 521</b>	<b>268 594</b>	<b>270 457</b>	<b>274 190</b>	<b>61.6</b>
Genevois	128 153	129 737	133 479	137 047	138 987	142 430	145 227	148 512	153 394	34.4
Confédérés	123 633	124 063	124 424	124 704	124 637	124 091	123 367	121 945	120 796	27.1
<b>Etrangers</b>	<b>151 236</b>	<b>154 550</b>	<b>155 682</b>	<b>160 414</b>	<b>164 081</b>	<b>167 952</b>	<b>169 889</b>	<b>170 525</b>	<b>171 116</b>	<b>38.4</b>
<b>Europe</b>	<b>119 600</b>	<b>121 210</b>	<b>121 033</b>	<b>122 596</b>	<b>123 485</b>	<b>124 749</b>	<b>125 971</b>	<b>126 519</b>	<b>126 310</b>	<b>28.4</b>
Union européenne à 25 pays	106'551	106'572	106'474	106'442	106'592	107'724	108'800	109'558	109'563	24.6
Union européenne à 15 pays	105 230	105 201	105 064	104 900	104 858	105 892	106 952	107 693	107 547	24.2
Allemagne	3 749	3 889	4 132	4 193	4 252	4 334	4 542	4 818	5 028	1.1
Autriche	814	801	836	838	871	837	809	821	841	0.2
Belgique	1 538	1 606	1 765	1 902	1 876	1 933	1 956	1 984	1 990	0.4
Danemark	317	355	367	377	374	390	399	425	422	0.1
Espagne	18 812	18 243	17 569	16 984	16 611	16 219	15 786	15 266	14 504	3.3
Finlande	293	284	315	355	371	382	364	375	400	0.1
France	18 345	18 865	18 888	19 116	19 164	19 426	19 941	20 349	21 103	4.7
Grèce	615	603	608	601	609	625	656	679	749	0.2
Irlande (Eire)	396	393	411	413	423	462	470	473	477	0.1
Italie	24 847	24 315	23 605	22 934	22 517	22 012	21 550	21 191	20 552	4.6
Luxembourg	93	93	92	98	113	121	131	127	137	0.0
Pays-Bas	1 218	1 283	1 377	1 400	1 426	1 460	1 520	1 568	1'592	0.4
Portugal	28 639	28 631	28 764	29 143	29 643	31 026	32 000	32 672	32 529	7.3
Royaume-Uni	4 809	5 052	5 539	5 668	5 696	5 794	5 925	6 012	6 281	1.4
Suède	745	788	796	878	912	871	903	933	942	0.2
Dix nouveaux pays membres (2)	1'321	1'371	1'410	1'542	1'734	1'832	1'848	1'865	2 016	0.5
Chypre	45	39	39	38	36	33	33	33	33	0.0
Estonie	29	34	37	40	48	63	73	69	75	0.0
Hongrie	374	384	388	401	421	414	386	373	381	0.1
Lettonie	36	35	42	44	45	53	55	59	67	0.0
Lituanie	22	25	31	32	39	47	58	65	76	0.0
Malte	21	18	14	18	22	27	28	28	25	0.0
Pologne	474	485	489	544	618	670	679	682	802	0.2
République Slovaque	112	117	125	141	171	184	213	209	222	0.0
République Tchèque	152	178	183	212	269	263	255	277	257	0.1
Slovénie	56	56	62	72	65	78	68	70	78	0.0
Association européenne de libre-échange (AELE)	376	362	386	387	407	408	420	472	509	0.1
Islande	44	44	47	37	44	43	46	49	46	0.0
Liechtenstein	45	41	42	41	41	42	41	39	36	0.0
Norvège	287	277	297	309	322	323	333	384	427	0.1
Autres pays d'Europe	12 673	14 276	14 173	15 767	16 486	16 617	16 751	16 489	16 238	3.6
<b>Reste du monde</b>	<b>31 636</b>	<b>33 340</b>	<b>34 649</b>	<b>37 818</b>	<b>40 596</b>	<b>43 203</b>	<b>43 918</b>	<b>44 006</b>	<b>44 806</b>	<b>10.1</b>
Amérique	10 498	11 055	11 657	12 352	12 964	13 712	14 071	14 381	14'864	3.3
Afrique	11 112	11 678	12 144	13 620	14 727	15 684	16 035	15 749	15'639	3.5
Asie	9 469	10 031	10 226	11 103	12 082	12 948	12 966	13 019	13'380	3.0
Océanie	510	541	592	684	740	754	719	722	764	0.2
Apatrides	28	22	15	21	13	11	14	15	13	0.0
Nationalité inconnue	19	13	15	38	70	94	113	120	146	0.0

(1) A partir de janvier 2002, la statistique de la population résidante comprend tous les citoyens suisses et tous les ressortissants étrangers titulaires d'une autorisation de séjour officielle, qui habitent effectivement dans le canton. La statistique inclut dorénavant toutes les personnes relevant du domaine de l'asile, soit les requérants d'asile au sens strict (permis N) et les personnes au bénéfice d'une admission provisoire (permis F). Les effectifs de la population à fin décembre 2001 ont été recalculés selon cette nouvelle définition. Auparavant, les permis N n'étaient pas pris en compte.

(2) Depuis le 1<sup>er</sup> mai 2004, l'Union européenne s'est élargie passant de 15 à 25 Etats-membres.

**Source** : Office cantonal de la statistique - Statistique cantonale de la population



**T - 1.13 Population résidente étrangère selon le type d'autorisation de résidence et la nationalité,  
en 2006**

Situation au 31 décembre

Canton de Genève

	Résidents de courte durée (< 12 mois) (1)	Résidents de longue durée (>= 12 mois) (2)	Internationaux permis EX / CI (3)	Domaine de l'asile : permis F / N (4)	Total
<b>Total</b>	<b>10 079</b>	<b>134 647</b>	<b>22 369</b>	<b>4 021</b>	<b>171 116</b>
<b>Europe</b>	<b>9 020</b>	<b>106 743</b>	<b>9 205</b>	<b>1 342</b>	<b>126 310</b>
Union européenne à 25 pays	8 864	94 107	6 589	3	109 563
Union européenne à 15 pays	8 701	92 753	6 093	-	107 547
Allemagne	639	3'723	666	-	5'028
Autriche	58	623	160	-	841
Belgique	198	1'597	195	-	1'990
Danemark	50	257	115	-	422
Espagne	379	13'514	611	-	14'504
Finlande	37	190	173	-	400
France	2'360	17'385	1'358	-	21'103
Grèce	105	512	132	-	749
Irlande (Eire)	61	299	117	-	477
Italie	758	18'949	845	-	20'552
Luxembourg	16	104	17	-	137
Pays-Bas	135	1'197	260	-	1'592
Portugal	2'977	29'357	195	-	32'529
Royaume-uni	816	4'442	1'023	-	6'281
Suède	112	604	226	-	942
Dix nouveaux pays membres	163	1'354	496	3	2'016
Chypre	3	22	7	1	33
Estonie	3	28	44	-	75
Hongrie	15	267	99	-	381
Lettonie	3	40	24	-	67
Lituanie	4	47	24	1	76
Malte	1	9	15	-	25
Pologne	108	563	130	1	802
République Slovaque	11	136	75	-	222
République Tchèque	13	195	49	-	257
Slovénie	2	47	29	-	78
Association européenne de libre-échange	34	273	202	-	509
Islande	2	11	33	-	46
Liechtenstein	2	28	6	-	36
Norvège	30	234	163	-	427
Autres pays d'Europe	122	12'363	2'414	1'339	16'238
Albanie	3	201	40	14	258
Biélorus	( )	76	71	( )	158
Bosnie-Herzégovine	( )	924	( )	318	1 292
Bulgarie	11	314	135	6	466
Croatie	( )	270	83	( )	357
Macédoine	( )	620	( )	63	726
Moldova	( )	87	29	( )	122
Roumanie	( )	564	99	( )	675
Russie	32	1 446	1 338	84	2 900
Turquie	26	1 551	241	114	1 932
Ukraine	10	360	107	12	489
Monténégro	-	16	( )	( )	30
Serbie	18	5 916	165	698	6 797
Autres	1	18	17	-	36
<b>Reste du monde</b>	<b>1 059</b>	<b>27 904</b>	<b>13 164</b>	<b>2 679</b>	<b>44 806</b>
Amérique	490	10 774	3 563	37	14 864
Afrique	91	9 888	3 673	1 987	15 639
Asie	450	6 869	5 542	519	13 380
Océanie	28	356	380	-	764
Apatrides	-	12	1	-	13
Nationalité inconnue	-	5	5	136	146

(1) Permis L d'une durée inférieure à 12 mois. (2) Personnes titulaires d'un permis de séjour de courte durée (permis L) d'une durée égale ou supérieure à 12 mois, personnes titulaires d'un permis de séjour (permis B) et personnes établies (permis C) et d'éventuelles autres personnes assimilables à ces catégories.

(3) Membres ou employés d'organisations internationales et de missions diplomatiques (permis EX), ainsi que les membres de leur famille, y compris ceux qui exercent une activité économique (permis CI), et leur personnel de maison. (4) Etrangers ne pouvant ni être refoulés ni obtenir d'autorisation de séjour, bénéficiant d'une admission provisoire (permis F), et les étrangers qui ont demandé l'asile en Suisse et qui attendent que les autorités statuent sur leur cas (permis N).

**Source** : Office cantonal de la statistique - Statistique cantonale de la population

T - 2.1 Mouvement démographique en ville de Genève,  
depuis 1989

Chiffres annuels

Ville de Genève

	Solde naturel (1)	Solde migratoire			Variation totale		Population en fin d'année
		Extérieur du canton (2)	Inter-communal (3)	Total	Effectif	En %	
1989	324	1'241	- 409	832	1'156	0.7	169 634
1990	382	1'842	- 558	1'284	1'666	1.0	171 300
1991	464	1'325	- 1'678	- 353	111	0.1	171 411
1992	735	1'121	- 781	340	1'075	0.6	172 486
1993	592	2'219	- 963	1'256	1'848	1.1	174 334
1994	440	2'225	- 1'369	856	1'296	0.7	175 630
1995	388	1'661	- 1'307	354	742	0.4	176 372
1996	385	312	- 2'210	- 1'898	- 1'513	- 0.9	174 859
1997	364	853	- 1'423	- 570	- 206	- 0.1	174 653
1998	252	1'662	- 1'357	305	557	0.3	175 210
1999	367	2'787	- 1'929	858	1'225	0.7	176 435
2000	502	2'673	- 1'918	755	1'257	0.7	177 692
2001	479	3'124	- 1'858	1'266	1'745	1.0	179 437
2001 (4)	...	...	...	...	...	...	180 658
2002 (4)	408	2'790	- 1'296	1'494	1'902	1.1	182 560
2003	370	3'558	- 1'730	1'828	2'198	1.2	184 758
2004	575	2'019	- 1'826	193	768	0.4	185 526
2005	618	1'198	- 2'314	- 1'116	- 498	- 0.3	185 028
2006	469	2'574	- 2'178	396	865	0.5	185'893

(1) Excédent des naissances sur les décès.

(2) Solde des arrivées sur les départs de la ville par rapport à l'extérieur du canton.

(3) Solde des arrivées sur les départs entre la ville et les autres communes du canton.

(4) A partir de janvier 2002, la statistique de la population résidente comprend tous les citoyens suisses et tous les ressortissants étrangers titulaires d'une autorisation de séjour officielle, qui habitent effectivement dans le canton. La statistique inclut dorénavant toutes les personnes relevant du domaine de l'asile, soit les requérants d'asile au sens strict (permis N) et les personnes au bénéfice d'une admission provisoire (permis F). Les effectifs de la population à fin décembre 2001 ont été recalculés selon cette nouvelle définition. Auparavant, les permis N n'étaient pas pris en compte.

*Source* : Office cantonal de la statistique - Statistique cantonale de la population

### T - 2.2 Bilan démographique selon l'origine et le sexe, en 2006

Chiffres annuels

Ville de Genève

	Suisse			Etrangers			Total		
	Hommes	Femmes	Total	Hommes	Femmes	Total	Hommes	Femmes	Total
<b>Population en début d'année</b>	<b>45'993</b>	<b>57'230</b>	<b>103'223</b>	<b>41'650</b>	<b>40'155</b>	<b>81'805</b>	<b>87'643</b>	<b>97'385</b>	<b>185'028</b>
Mouvement naturel									
Naissances	600	507	1'107	439	401	840	1'039	908	1'947
Décès	512	651	1'163	181	134	315	693	785	1'478
Solde naturel	88	- 144	- 56	258	267	525	346	123	469
Mouvement migratoire extérieur (1)									
Immigrés	2'435	2'376	4'811	6'740	6'695	13'435	9'175	9'071	18'246
Emigrés	3'179	3'560	6'739	5'721	5'390	11'111	8'900	8'950	17'850
Solde migratoire	- 744	- 1'184	- 1'928	1'019	1'305	2'324	275	121	396
Changement d'origine	1'239	1'334	2'573	- 1'239	- 1'334	- 2'573	-	-	-
Variation totale	583	6	589	38	238	276	621	244	865
Variation totale, en %	1.3	0.0	0.6	0.1	0.6	0.3	0.7	0.2	0.5
<b>Population en fin d'année</b>	<b>46'576</b>	<b>57'236</b>	<b>103'812</b>	<b>41'688</b>	<b>40'393</b>	<b>82'081</b>	<b>88'264</b>	<b>97'629</b>	<b>185'893</b>

(1) Personnes en provenance ou à destination de l'extérieur de la ville.

*Source* : Office cantonal de la statistique - Statistique cantonale de la population

### T - 2.3 Bilan démographique par secteur statistique, en 2006

Chiffres annuels

Ville de Genève

	Population en début d'année	Mouvement naturel			Mouvement migratoire (1)			Variation totale	Population en fin d'année
		Naissances	Décès	Solde	Immigrés	Emigrés	Solde		
<b>Genève-Cité</b>	<b>35 609</b>	<b>405</b>	<b>252</b>	<b>153</b>	<b>6 223</b>	<b>6 033</b>	<b>190</b>	<b>343</b>	<b>35 952</b>
Cité-Centre	7 405	88	65	23	1 395	1 293	102	125	7 530
St-Gervais - Chantepoulet	4 439	56	22	34	892	854	38	72	4 511
Délices - Grottes	13 326	167	101	66	1 894	1 899	- 5	61	13 387
Pâquis - Navigation	10 439	94	64	30	2 042	1 987	55	85	10 524
<b>Plainpalais</b>	<b>53 062</b>	<b>564</b>	<b>429</b>	<b>135</b>	<b>7 850</b>	<b>7 774</b>	<b>76</b>	<b>211</b>	<b>53 273</b>
Champel - Roseaie	17 359	160	231	- 71	2 614	2 407	207	136	17 495
La Cluse - Philosophes	15 713	182	83	99	2 353	2 478	- 125	- 26	15 687
Jonction - Plainpalais	15 163	168	95	73	2 086	2 161	- 75	- 2	15 161
Bâtie - Acacias	4 827	54	20	34	797	728	69	103	4 930
<b>Eaux-Vives</b>	<b>34 049</b>	<b>326</b>	<b>252</b>	<b>74</b>	<b>4 078</b>	<b>4 273</b>	<b>- 195</b>	<b>- 121</b>	<b>33 928</b>
Eaux-Vives - Lac	20 338	215	139	76	2 462	2 588	- 126	- 50	20 288
Florissant - Malagnou	13 711	111	113	- 2	1 616	1 685	- 69	- 71	13 640
<b>Petit-Saconnex</b>	<b>62 308</b>	<b>652</b>	<b>545</b>	<b>107</b>	<b>7 667</b>	<b>7 342</b>	<b>325</b>	<b>432</b>	<b>62 740</b>
Sécheron - Prieuré	5 869	78	38	40	1 172	1 020	152	192	6 061
ONU - Rigot	2 069	16	6	10	259	255	4	14	2 083
Grand-Pré - Vermont	9 668	86	90	- 4	1 211	1 191	20	16	9 684
Bouchet - Moillebeau	13 922	120	145	- 25	1 536	1 482	54	29	13 951
Charmilles - Châtelaine	21 767	240	211	29	2 515	2 430	85	114	21 881
St-Jean - Aire	9 013	112	55	57	974	964	10	67	9 080
<b>Ville de Genève</b>	<b>185 028</b>	<b>1 947</b>	<b>1 478</b>	<b>469</b>	<b>25 818</b>	<b>25 422</b>	<b>396</b>	<b>865</b>	<b>185 893</b>

(1) Y compris les mouvements migratoires intersecteurs.

*Source* : Office cantonal de la statistique - Statistique cantonale de la population

## T - 2.4 Population résidante selon l'origine, le sexe, le groupe d'âges et l'état matrimonial, en 2006

Situation au 31 décembre

Ville de Genève

Age (1)	SuisSES			Etrangers			Total			Part en % des ...	
	Hommes	Femmes	Total	Hommes	Femmes	Total	Hommes	Femmes	Total	femmes	étrangers
0	562	458	1 020	352	346	698	914	804	1 718	46.8	40.6
1 - 4	2 014	1 958	3 972	1 559	1 537	3 096	3 573	3 495	7 068	49.4	43.8
5 - 9	2 348	2 171	4 519	1 820	1 746	3 566	4 168	3 917	8 085	48.4	44.1
10 - 14	2 380	2 267	4 647	1 827	1 651	3 478	4 207	3 918	8 125	48.2	42.8
15 - 19	2 480	2 575	5 055	1 587	1 572	3 159	4 067	4 147	8 214	50.5	38.5
20 - 24	2 672	3 199	5 871	2 618	2 745	5 363	5 290	5 944	11 234	52.9	47.7
25 - 29	3 454	4 101	7 555	4 323	4 554	8 877	7 777	8 655	16 432	52.7	54.0
30 - 34	3 922	4 086	8 008	4 927	5 133	10 060	8 849	9 219	18 068	51.0	55.7
35 - 39	3 652	3 657	7 309	4 488	4 465	8 953	8 140	8 122	16 262	49.9	55.1
40 - 44	3 720	4 114	7 834	4 174	3 688	7 862	7 894	7 802	15 696	49.7	50.1
45 - 49	3 198	3 753	6 951	3 465	2 842	6 307	6 663	6 595	13 258	49.7	47.6
50 - 54	3 037	3 691	6 728	2 822	2 390	5 212	5 859	6 081	11 940	50.9	43.7
55 - 59	2 725	3 690	6 415	2 410	2 074	4 484	5 135	5 764	10 899	52.9	41.1
60 - 64	2 692	3 680	6 372	1 894	1 592	3 486	4 586	5 272	9 858	53.5	35.4
65 - 69	1 988	2 761	4 749	1 384	1 257	2 641	3 372	4 018	7 390	54.4	35.7
70 - 74	1 833	2 774	4 607	858	971	1 829	2 691	3 745	6 436	58.2	28.4
75 - 79	1 581	2 821	4 402	597	766	1 363	2 178	3 587	5 765	62.2	23.6
80 - 84	1 297	2 650	3 947	349	580	929	1 646	3 230	4 876	66.2	19.1
85 - 89	692	1 710	2 402	157	289	446	849	1 999	2 848	70.2	15.7
90 - 94	258	787	1 045	68	132	200	326	919	1 245	73.8	16.1
95 - 99	64	297	361	6	53	59	70	350	420	83.3	14.0
100 ou plus	7	36	43	3	10	13	10	46	56	82.1	23.2
<b>Total</b>	<b>46 576</b>	<b>57 236</b>	<b>103 812</b>	<b>41 688</b>	<b>40 393</b>	<b>82 081</b>	<b>88 264</b>	<b>97 629</b>	<b>185 893</b>	<b>52.5</b>	<b>44.2</b>
0 - 19	9 784	9 429	19 213	7 145	6 852	13 997	16 929	16 281	33 210	49.0	42.1
20 - 39	13 700	15 043	28 743	16 356	16 897	33 253	30 056	31 940	61 996	51.5	53.6
40 - 64	15 372	18 928	34 300	14 765	12 586	27 351	30 137	31 514	61 651	51.1	44.4
65 - 79	5 402	8 356	13 758	2 839	2 994	5 833	8 241	11 350	19 591	57.9	29.8
80 ou plus	2 318	5 480	7 798	583	1 064	1 647	2 901	6 544	9 445	69.3	17.4
<b>Célibataires</b>	<b>24 071</b>	<b>25 084</b>	<b>49 155</b>	<b>19 129</b>	<b>18 238</b>	<b>37 367</b>	<b>43 200</b>	<b>43 322</b>	<b>86 522</b>	<b>50.1</b>	<b>43.2</b>
0 - 19	9 782	9 420	19 202	7 142	6 818	13 960	16 924	16 238	33 162	49.0	42.1
20 - 64	13 588	14 009	27 597	11 639	10 658	22 297	25 227	24 667	49 894	49.4	44.7
65 ou plus	701	1 655	2 356	348	762	1 110	1 049	2 417	3 466	69.7	32.0
<b>Mariés, mariées</b>	<b>17 717</b>	<b>18 259</b>	<b>35 976</b>	<b>19 472</b>	<b>17 614</b>	<b>37 086</b>	<b>37 189</b>	<b>35 873</b>	<b>73 062</b>	<b>49.1</b>	<b>50.8</b>
0 - 19	2	9	11	3	34	37	5	43	48	89.6	77.1
20 - 64	12 464	13 706	26 170	16 985	16 027	33 012	29 449	29 733	59 182	50.2	55.8
65 ou plus	5 251	4 544	9 795	2 484	1 553	4 037	7 735	6 097	13 832	44.1	29.2
<b>Veufs, veuves</b>	<b>1 023</b>	<b>5 928</b>	<b>6 951</b>	<b>387</b>	<b>1 824</b>	<b>2 211</b>	<b>1 410</b>	<b>7 752</b>	<b>9 162</b>	<b>84.6</b>	<b>24.1</b>
0 - 19	-	-	-	-	-	-	-	-	-	-	-
20 - 64	126	783	909	132	498	630	258	1 281	1 539	83.2	40.9
65 ou plus	897	5 145	6 042	255	1 326	1 581	1 152	6 471	7 623	84.9	20.7
<b>Divorcés, divorcées</b>	<b>3 765</b>	<b>7 965</b>	<b>11 730</b>	<b>2 700</b>	<b>2 717</b>	<b>5 417</b>	<b>6 465</b>	<b>10 682</b>	<b>17 147</b>	<b>62.3</b>	<b>31.6</b>
0 - 19	-	-	-	-	-	-	-	-	-	-	-
20 - 64	2 894	5 473	8 367	2 365	2 300	4 665	5 259	7 773	13 032	59.6	35.8
65 ou plus	871	2 492	3 363	335	417	752	1 206	2 909	4 115	70.7	18.3
<b>Total</b>	<b>46 576</b>	<b>57 236</b>	<b>103 812</b>	<b>41 688</b>	<b>40 393</b>	<b>82 081</b>	<b>88 264</b>	<b>97 629</b>	<b>185 893</b>	<b>52.5</b>	<b>44.2</b>
0 - 19	9 784	9 429	19 213	7 145	6 852	13 997	16 929	16 281	33 210	49.0	42.1
20 - 64	29 072	33 971	63 043	31 121	29 483	60 604	60 193	63 454	123 647	51.3	49.0
65 ou plus	7 720	13 836	21 556	3 422	4 058	7 480	11 142	17 894	29 036	61.6	25.8

(1) Age en années révolues.

Source : Office cantonal de la statistique - Statistique cantonale de la population

### T - 2.5 Population résidante selon l'origine et le sexe, par secteur statistique, en 2006

Situation au 31 décembre

Ville de Genève

	Suisses			Etrangers			Total			Part en % des étrangers
	Hommes	Femmes	Total	Hommes	Femmes	Total	Hommes	Femmes	Total	
<b>Genève-Cité</b>	<b>8'772</b>	<b>9'806</b>	<b>18'578</b>	<b>9'049</b>	<b>8'325</b>	<b>17'374</b>	<b>17 821</b>	<b>18 131</b>	<b>35 952</b>	<b>48.3</b>
Cité-Centre	2'073	2'234	4'307	1'615	1'608	3'223	3 688	3 842	7 530	42.8
St-Gervais - Chantepoulet	1'167	1'205	2'372	1'136	1'003	2'139	2 303	2 208	4 511	47.4
Délices - Grottes	3'343	3'971	7'314	3'132	2'941	6'073	6 475	6 912	13 387	45.4
Pâquis - Navigation	2'189	2'396	4'585	3'166	2'773	5'939	5 355	5 169	10 524	56.4
<b>Plainpalais</b>	<b>13'281</b>	<b>16'673</b>	<b>29'954</b>	<b>11'876</b>	<b>11'443</b>	<b>23'319</b>	<b>25 157</b>	<b>28 116</b>	<b>53 273</b>	<b>43.8</b>
Champel - Roseraie	4'703	6'214	10'917	3'174	3'404	6'578	7 877	9 618	17 495	37.6
La Cluse - Philosophes	3'730	4'694	8'424	3'701	3'562	7'263	7 431	8 256	15 687	46.3
Jonction - Plainpalais	3'755	4'502	8'257	3'585	3'319	6'904	7 340	7 821	15 161	45.5
Bâtie - Acacias	1'093	1'263	2'356	1'416	1'158	2'574	2 509	2 421	4 930	52.2
<b>Eaux-Vives</b>	<b>9'325</b>	<b>11'556</b>	<b>20'881</b>	<b>6'519</b>	<b>6'528</b>	<b>13'047</b>	<b>15 844</b>	<b>18 084</b>	<b>33 928</b>	<b>38.5</b>
Eaux-Vives - Lac	5'518	6'631	12'149	4'129	4'010	8'139	9 647	10 641	20 288	40.1
Florissant - Malagnou	3'807	4'925	8'732	2'390	2'518	4'908	6 197	7 443	13 640	36.0
<b>Petit-Saconnex</b>	<b>15'198</b>	<b>19'201</b>	<b>34'399</b>	<b>14'244</b>	<b>14'097</b>	<b>28'341</b>	<b>29 442</b>	<b>33 298</b>	<b>62 740</b>	<b>45.2</b>
Sécheron - Prieuré	1'243	1'361	2'604	1'758	1'699	3'457	3 001	3 060	6 061	57.0
ONU - Rigot	473	547	1'020	519	544	1'063	992	1 091	2 083	51.0
Grand-Pré - Vermont	2'382	3'228	5'610	2'029	2'045	4'074	4 411	5 273	9 684	42.1
Bouchet - Moillebeau	3'529	4'494	8'023	2'895	3'033	5'928	6 424	7 527	13 951	42.5
Charmilles - Châtelaine	5'107	6'486	11'593	5'248	5'040	10'288	10 355	11 526	21 881	47.0
St-Jean - Aire	2'464	3'085	5'549	1'795	1'736	3'531	4 259	4 821	9 080	38.9
<b>Ville de Genève</b>	<b>46'576</b>	<b>57'236</b>	<b>103'812</b>	<b>41'688</b>	<b>40'393</b>	<b>82'081</b>	<b>88 264</b>	<b>97 629</b>	<b>185 893</b>	<b>44.2</b>

Source : Office cantonal de la statistique - Statistique cantonale de la population

### T - 2.6 Population résidante par secteur statistique, depuis 1998

Situation au 31 décembre

Ville de Genève

	1998	1999	2000	2001 (1)	2002 (1)	2003	2004	2005	2006	Variation en % 2005-2006
	<b>Genève-Cité</b>	<b>32 891</b>	<b>32 958</b>	<b>33 242</b>	<b>33 967</b>	<b>34 548</b>	<b>35 198</b>	<b>35 677</b>	<b>35 608</b>	<b>35 952</b>
Cité-Centre	6 469	6 467	6 483	6 783	6 895	7 013	7 275	7 404	7 530	1.7
St-Gervais - Chantepoulet	4 045	4 124	4 178	4 242	4 355	4 405	4 463	4 439	4 511	1.6
Délices - Grottes	12 567	12 456	12 634	12 868	13 010	13 339	13 381	13 326	13 387	0.5
Pâquis - Navigation	9 810	9 911	9 947	10 074	10 288	10 441	10 558	10 439	10 524	0.8
<b>Plainpalais</b>	<b>50 130</b>	<b>50 844</b>	<b>51 077</b>	<b>51 902</b>	<b>52 216</b>	<b>52 940</b>	<b>53 148</b>	<b>53 062</b>	<b>53 273</b>	<b>0.4</b>
Champel - Roseraie	16 973	17 028	17 106	17 062	17 067	17 174	17 375	17 359	17 495	0.8
La Cluse - Philosophes	14 434	14 894	15 038	15 410	15 574	15 802	15 813	15 713	15 687	-0.2
Jonction - Plainpalais	14 091	14 330	14 298	14 691	14 794	15 079	15 133	15 163	15 161	0.0
Bâtie - Acacias	4 632	4 592	4 635	4 739	4 781	4 885	4 827	4 827	4 930	2.1
<b>Eaux-Vives</b>	<b>33 663</b>	<b>33 648</b>	<b>33 744</b>	<b>34 079</b>	<b>34 117</b>	<b>34 372</b>	<b>34 292</b>	<b>34 050</b>	<b>33 928</b>	<b>-0.4</b>
Eaux-Vives - Lac	20 075	20 007	20 090	20 307	20 335	20 554	20 511	20 339	20 288	-0.3
Florissant - Malagnou	13 588	13 641	13 654	13 772	13 782	13 818	13 781	13 711	13 640	-0.5
<b>Petit-Saconnex</b>	<b>58 526</b>	<b>58 985</b>	<b>59 629</b>	<b>60 710</b>	<b>61 679</b>	<b>62 248</b>	<b>62 409</b>	<b>62 308</b>	<b>62 740</b>	<b>0.7</b>
Sécheron - Prieuré	5 130	5 216	5 381	5 512	5 650	5 691	5 676	5 869	6 061	3.2
ONU - Rigot	2 126	2 160	2 250	2 397	2 409	2 434	2 321	2 069	2 083	0.7
Grand-Pré - Vermont	9 333	9 329	9 333	9 495	9 566	9 670	9 673	9 668	9 684	0.2
Bouchet - Moillebeau	12 853	12 969	13 166	13 517	13 837	14 041	14 065	13 922	13 951	0.2
Charmilles - Châtelaine	20 812	21 011	21 175	21 364	21 700	21 874	21 867	21 767	21 881	0.5
St-Jean - Aire	8 272	8 300	8 324	8 425	8 517	8 538	8 807	9 013	9 080	0.7
<b>Ville de Genève</b>	<b>175 210</b>	<b>176 435</b>	<b>177 692</b>	<b>180 658</b>	<b>182 560</b>	<b>184 758</b>	<b>185 526</b>	<b>185 028</b>	<b>185 893</b>	<b>0.5</b>

(1) A partir de janvier 2002, la statistique de la population résidante comprend tous les citoyens suisses et tous les ressortissants étrangers titulaires d'une autorisation de séjour officielle, qui habitent effectivement dans le canton. La statistique inclut dorénavant toutes les personnes relevant du domaine de l'asile, soit les requérants d'asile au sens strict (permis N) et les personnes au bénéfice d'une admission provisoire (permis F). Les effectifs de la population à fin décembre 2001 ont été recalculés selon cette nouvelle définition. Auparavant, les permis N n'étaient pas pris en compte.

Source : Office cantonal de la statistique - Statistique cantonale de la population

### T - 3.1 Mouvement démographique du canton, sans la ville de Genève (44 communes), depuis 1989

Chiffres annuels

Canton de Genève

	Solde naturel (1)	Solde migratoire			Variation totale		Population en fin d'année
		Extérieur du canton (2)	Inter-communal (3)	Total	Effectif	En %	
1989	751	- 992	409	- 583	168	0.1	210 177
1990	720	- 212	558	346	1 066	0.5	211 243
1991	867	- 542	1 678	1 136	2 003	0.9	213 246
1992	932	- 446	781	335	1 267	0.6	214 513
1993	940	426	963	1 389	2 329	1.1	216 842
1994	691	1 077	1 369	2 446	3 137	1.4	219 979
1995	956	467	1 307	1 774	2 730	1.2	222 709
1996	935	- 314	2 210	1 896	2 831	1.3	225 540
1997	880	- 1'636	1 423	- 213	667	0.3	226 207
1998	797	- 549	1 357	808	1 605	0.7	227 812
1999	944	1 230	1 929	3 159	4 103	1.8	231 915
2000	943	1 117	1 918	3 035	3 978	1.7	235 893
2001	1 008	1 454	1 858	3 312	4 320	1.8	240 213
2001 (4)	...	...	...	...	...	...	241 507
2002 (4)	904	1 438	1 296	2 734	3 638	1.5	245 145
2003	950	1 890	1 730	3 620	4 570	1.9	249 715
2004	1 212	204	1 826	2 030	3 242	1.3	252 957
2005	1'067	- 384	2'314	1 930	2 997	1.2	255 954
2006	1'038	243	2'178	2'421	3'459	1.4	259'413

(1) Excédent des naissances sur les décès.

(2) Solde des arrivées sur les départs des 44 communes par rapport à l'extérieur du canton.

(3) Solde des arrivées sur les départs des 44 communes par rapport à la ville de Genève.

(4) A partir de janvier 2002, la statistique de la population résidente comprend tous les citoyens suisses et tous les ressortissants étrangers titulaires d'une autorisation de séjour officielle, qui habitent effectivement dans le canton. La statistique inclut dorénavant toutes les personnes relevant du domaine de l'asile, soit les requérants d'asile au sens strict (permis N) et les personnes au bénéfice d'une admission provisoire (permis F). Les effectifs de la population à fin décembre 2001 ont été recalculés selon cette nouvelle définition. Auparavant, les permis N n'étaient pas pris en compte.

**Source** : Office cantonal de la statistique - Statistique cantonale de la population

T - 3.2 Bilan démographique par commune,  
en 2006

Chiffres annuels

Canton de Genève

	Population en début d'année	Mouvement naturel			Mouvement migratoire			Variation totale	Population en fin d'année
		Naissances	Décès	Solde	Immigrés	Emigrés	Solde		
Aire-la-Ville	836	9	3	6	136	69	67	73	909
Anières	2 365	20	22	- 2	372	313	59	57	2'422
Avully	1 792	22	3	19	99	170	- 71	- 52	1'740
Avusy	1 253	16	4	12	125	87	38	50	1'303
Bardonnex	2 143	18	6	12	185	232	- 47	- 35	2'108
Bellevue	2 783	34	7	27	423	341	82	109	2'892
Bernex	9 379	93	63	30	752	722	30	60	9'439
Carouge	18 987	205	131	74	2 152	2 058	94	168	19'155
Cartigny	834	8	3	5	58	80	- 22	- 17	817
Céligny	660	5	1	4	80	104	- 24	- 20	640
Chancy	924	17	2	15	208	124	84	99	1'023
Chêne-Bougeries	10 144	71	139	- 68	1 056	943	113	45	10'189
Chêne-Bourg	7 808	91	50	41	761	775	- 14	27	7'835
Choulex	965	8	10	- 2	122	120	2	-	965
Collex-Bossy	1 576	11	5	6	149	171	- 22	- 16	1'560
Collonge-Bellerive	7 010	68	32	36	685	544	141	177	7'187
Cologny	4 919	34	42	- 8	492	517	- 25	- 33	4'886
Confignon	3 469	33	24	9	542	261	281	290	3'759
Corsier	1 713	18	8	10	194	176	18	28	1'741
Dardagny	1 325	9	5	4	126	163	- 37	- 33	1'292
Genève (1)	185 028	1 947	1 478	469	18 246	17 850	396	865	185 893
Genthod	2 635	14	18	- 4	276	235	41	37	2'672
Grand-Saconnex	9 879	110	44	66	1 490	1 033	457	523	10'402
Gy	394	4	1	3	25	21	4	7	401
Hermance	902	9	14	- 5	100	97	3	- 2	900
Jussy	1 204	5	1	4	120	85	35	39	1'243
Laconnex	597	4	3	1	58	39	19	20	617
Lancy	27 111	318	150	168	2 476	2 263	213	381	27'492
Meinier	1 752	21	9	12	153	107	46	58	1'810
Meyrin	20 642	199	102	97	1 948	2 017	- 69	28	20'670
Onex	17 357	174	121	53	1 416	1 446	- 30	23	17'380
Perly-Certoux	2 759	35	13	22	311	260	51	73	2'832
Plan-les-Ouates	8 841	115	39	76	803	705	98	174	9'015
Pregny-Chambésy	3 536	19	27	- 8	450	433	17	9	3'545
Presinge	615	5	21	- 16	116	85	31	15	630
Puplinge	2 125	23	9	14	163	195	- 32	- 18	2'107
Russin	398	3	2	1	26	20	6	7	405
Satigny	3 023	36	18	18	276	257	19	37	3'060
Soral	668	11	14	- 3	57	57	-	- 3	665
Thônex	13 231	137	85	52	1 070	1 124	- 54	- 2	13'229
Troinex	2 157	26	17	9	195	216	- 21	- 12	2'145
Vandoeuvres	2 613	24	15	9	244	265	- 21	- 12	2'601
Vernier	31 130	364	165	199	3 276	2 781	495	694	31'824
Versoix	11 920	125	59	66	1 414	1 183	231	297	12'217
Veyrier	9 580	99	125	- 26	813	678	135	109	9'689
<b>Canton</b>	<b>440 982</b>	<b>4 617</b>	<b>3 110</b>	<b>1 507</b>	<b>44 239</b>	<b>41 422</b>	<b>2 817</b>	<b>4 324</b>	<b>445'306</b>

(1) Sans les mouvements migratoires intersectoriels.

Source : Office cantonal de la statistique - Statistique cantonale de la population

T - 3.3 Mouvement migratoire par commune,  
en 2006

Totaux annuels

Canton de Genève

	Extérieur du canton (1)			Intercommunal (2)			Total		
	Immigrés	Emigrés	Solde	Immigrés	Emigrés	Solde	Immigrés	Emigrés	Solde
Aire-la-Ville	28	23	5	108	46	62	136	69	67
Anières	220	156	64	152	157	- 5	372	313	59
Avully	25	65	- 40	74	105	- 31	99	170	- 71
Avusy	40	34	6	85	53	32	125	87	38
Bardonnex	60	91	- 31	125	141	- 16	185	232	- 47
Bellevue	230	185	45	193	156	37	423	341	82
Bernex	226	256	- 30	526	466	60	752	722	30
Carouge	905	805	100	1 247	1 253	- 6	2 152	2 058	94
Cartigny	33	42	- 9	25	38	- 13	58	80	- 22
Céligny	62	81	- 19	18	23	- 5	80	104	- 24
Chancy	49	47	2	159	77	82	208	124	84
Chêne-Bougeries	468	423	45	588	520	68	1 056	943	113
Chêne-Bourg	252	302	- 50	509	473	36	761	775	- 14
Choulex	41	45	- 4	81	75	6	122	120	2
Collex-Bossy	69	88	- 19	80	83	- 3	149	171	- 22
Collonge-Bellerive	259	271	- 12	426	273	153	685	544	141
Cologny	225	228	- 3	267	289	- 22	492	517	- 25
Confignon	97	98	- 1	445	163	282	542	261	281
Corsier	90	90	-	104	86	18	194	176	18
Dardagny	54	74	- 20	72	89	- 17	126	163	- 37
Genève	13 255	10 681	2 574	4 991	7 169	- 2 178	18 246	17 850	396
Genthod	135	149	- 14	141	86	55	276	235	41
Grand-Saconnex	666	510	156	824	523	301	1 490	1 033	457
Gy	8	10	- 2	17	11	6	25	21	4
Hermance	47	63	- 16	53	34	19	100	97	3
Jussy	65	59	6	55	26	29	120	85	35
Laconnex	16	27	- 11	42	12	30	58	39	19
Lancy	858	840	18	1 618	1 423	195	2 476	2 263	213
Meinier	39	54	- 15	114	53	61	153	107	46
Meyrin	1 000	1 029	- 29	948	988	- 40	1 948	2 017	- 69
Onex	482	510	- 28	934	936	- 2	1 416	1 446	- 30
Perly-Certoux	105	102	3	206	158	48	311	260	51
Plan-les-Ouates	253	275	- 22	550	430	120	803	705	98
Pregny-Chambésy	320	320	-	130	113	17	450	433	17
Presinge	49	34	15	67	51	16	116	85	31
Puplinge	59	90	- 31	104	105	- 1	163	195	- 32
Russin	10	6	4	16	14	2	26	20	6
Satigny	118	110	8	158	147	11	276	257	19
Soral	20	23	- 3	37	34	3	57	57	-
Thônex	387	415	- 28	683	709	- 26	1 070	1 124	- 54
Troinex	79	103	- 24	116	113	3	195	216	- 21
Vandoeuvres	128	148	- 20	116	117	- 1	244	265	- 21
Vernier	1 218	1 038	180	2 058	1 743	315	3 276	2 781	495
Versoix	752	692	60	662	491	171	1 414	1 183	231
Veyrier	314	307	7	499	371	128	813	678	135
<b>Canton</b>	<b>23 816</b>	<b>20 999</b>	<b>2 817</b>	<b>20 423</b>	<b>20 423</b>	<b>-</b>	<b>44 239</b>	<b>41 422</b>	<b>2 817</b>

(1) Le mouvement migratoire extérieur concerne les personnes en provenance ou à destination de l'extérieur du canton.

(2) Le mouvement migratoire intercommunal concerne les personnes en provenance ou à destination d'une autre commune du canton.

*Source* : Office cantonal de la statistique - Statistique cantonale de la population



### T - 3.4 Population résidante selon l'origine et le sexe, par commune, en 2006

Situation au 31 décembre

Canton de Genève

	SuisSES			Etrangers			Total			Part en % des étrangers
	Hommes	Femmes	Total	Hommes	Femmes	Total	Hommes	Femmes	Total	
Aire-la-Ville	365	370	735	91	83	174	456	453	909	19.1
Anières	754	897	1 651	438	333	771	1 192	1 230	2 422	31.8
Avully	692	741	1 433	163	144	307	855	885	1 740	17.6
Avusy	556	552	1 108	110	85	195	666	637	1 303	15.0
Bardonnex	802	871	1 673	237	198	435	1 039	1 069	2 108	20.6
Bellevue	829	918	1 747	573	572	1 145	1 402	1 490	2 892	39.6
Bernex	3 653	3 999	7 652	964	823	1 787	4 617	4 822	9 439	18.9
Carouge	5 574	6 590	12 164	3 636	3 355	6 991	9 210	9 945	19 155	36.5
Cartigny	304	312	616	104	97	201	408	409	817	24.6
Céligny	223	232	455	96	89	185	319	321	640	28.9
Chancy	416	427	843	94	86	180	510	513	1 023	17.6
Chêne-Bougeries	3 185	3 884	7 069	1 591	1 529	3 120	4 776	5 413	10 189	30.6
Chêne-Bourg	2 287	2 741	5 028	1 482	1 325	2 807	3 769	4 066	7 835	35.8
Choulex	357	425	782	97	86	183	454	511	965	19.0
Collex-Bossy	539	564	1 103	220	237	457	759	801	1 560	29.3
Collonge-Bellerive	2 427	2 732	5 159	1 034	994	2 028	3 461	3 726	7 187	28.2
Cologny	1 413	1 669	3 082	877	927	1 804	2 290	2 596	4 886	36.9
Confignon	1 534	1 612	3 146	325	288	613	1 859	1 900	3 759	16.3
Corsier	593	669	1 262	250	229	479	843	898	1 741	27.5
Dardagny	461	507	968	179	145	324	640	652	1 292	25.1
Genève	46 576	57 236	103 812	41 688	40 393	82 081	88 264	97 629	185 893	44.2
Genthod	840	880	1 720	475	477	952	1 315	1 357	2 672	35.6
Grand-Saconnex	2 668	3 060	5 728	2 316	2 358	4 674	4 984	5 418	10 402	44.9
Gy	153	167	320	39	42	81	192	209	401	20.2
Hermance	308	327	635	128	137	265	436	464	900	29.4
Jussy	515	511	1 026	119	98	217	634	609	1 243	17.5
Laconnex	241	273	514	59	44	103	300	317	617	16.7
Lancy	8 276	9 655	17 931	5 023	4 538	9 561	13 299	14 193	27 492	34.8
Meinier	697	766	1 463	170	177	347	867	943	1 810	19.2
Meyrin	5 383	6 247	11 630	4 877	4 163	9 040	10 260	10 410	20 670	43.7
Onex	5 122	6 153	11 275	3 217	2 888	6 105	8 339	9 041	17 380	35.1
Perly-Certoux	994	1 144	2 138	398	296	694	1 392	1 440	2 832	24.5
Plan-les-Ouates	3 251	3 585	6 836	1 139	1 040	2 179	4 390	4 625	9 015	24.2
Pregny-Chambésy	849	971	1 820	897	828	1 725	1 746	1 799	3 545	48.7
Presinge	215	285	500	61	69	130	276	354	630	20.6
Puplinge	795	938	1 733	209	165	374	1 004	1 103	2 107	17.8
Russin	156	160	316	51	38	89	207	198	405	22.0
Satigny	1 115	1 145	2 260	465	335	800	1 580	1 480	3 060	26.1
Soral	271	292	563	55	47	102	326	339	665	15.3
Thônex	4 047	4 799	8 846	2 246	2 137	4 383	6 293	6 936	13 229	33.1
Troinex	821	922	1 743	210	192	402	1 031	1 114	2 145	18.7
Vandoeuvres	907	992	1 899	362	340	702	1 269	1 332	2 601	27.0
Vernier	8 081	9 134	17 215	7 795	6 814	14 609	15 876	15 948	31 824	45.9
Versoix	3 328	3 827	7 155	2 570	2 492	5 062	5 898	6 319	12 217	41.4
Veyrier	3 549	3 887	7 436	1 132	1 121	2 253	4 681	5 008	9 689	23.3
<b>Canton</b>	<b>126 122</b>	<b>148 068</b>	<b>274 190</b>	<b>88 262</b>	<b>82 854</b>	<b>171 116</b>	<b>214 384</b>	<b>230 922</b>	<b>445 306</b>	<b>38.4</b>

Source : Office cantonal de la statistique - Statistique cantonale de la population

### T - 3.5 Population résidante selon l'origine et le type d'autorisation de résidence, par commune, en 2006

Situation au 31 décembre

Canton de Genève

	Suisse			Etrangers			Total	Total
	Genevois	Confédérés	Total	Résidents de longue durée (1)	Internationaux (2)	Autres (3)		
Aire-la-Ville	475	260	735	146	20	8	174	909
Anières	1'087	564	1'651	513	33	225	771	2'422
Avully	773	660	1'433	292	1	14	307	1'740
Avusy	645	463	1'108	154	25	16	195	1'303
Bardonnex	1'034	639	1'673	391	10	34	435	2'108
Bellevue	997	750	1'747	713	390	42	1'145	2'892
Bernex	4'408	3'244	7'652	1'602	79	106	1'787	9'439
Carouge	6'986	5'178	12'164	6'131	261	599	6'991	19'155
Cartigny	401	215	616	174	11	16	201	817
Céligny	198	257	455	128	28	29	185	640
Chancy	430	413	843	155	8	17	180	1'023
Chêne-Bougeries	4'276	2'793	7'069	2'693	260	167	3'120	10'189
Chêne-Bourg	2'799	2'229	5'028	2'516	80	211	2'807	7'835
Choulex	553	229	782	146	21	16	183	965
Collex-Bossy	617	486	1'103	283	148	26	457	1'560
Collonge-Bellerive	3'372	1'787	5'159	1'786	121	121	2'028	7'187
Cologny	2'168	914	3'082	1'542	188	74	1'804	4'886
Confignon	1'895	1'251	3'146	527	34	52	613	3'759
Corsier	770	492	1'262	411	39	29	479	1'741
Dardagny	474	494	968	279	12	33	324	1'292
Genève	54'870	48'942	103'812	61'853	12'590	7'638	82'081	185'893
Genthod	1'041	679	1'720	573	338	41	952	2'672
Grand-Saconnex	3'364	2'364	5'728	2'720	1'608	346	4'674	10'402
Gy	188	132	320	72	2	7	81	401
Hermance	411	224	635	246	3	16	265	900
Jussy	654	372	1'026	196	13	8	217	1'243
Laconnex	335	179	514	97	-	6	103	617
Lancy	9'858	8'073	17'931	8'474	524	563	9'561	27'492
Meinier	904	559	1'463	310	15	22	347	1'810
Meyrin	6'178	5'452	11'630	6'331	1'979	730	9'040	20'670
Onex	6'436	4'839	11'275	5'600	185	320	6'105	17'380
Perly-Certoux	1'222	916	2'138	631	16	47	694	2'832
Plan-les-Ouates	4'160	2'676	6'836	1'939	91	149	2'179	9'015
Pregny-Chambésy	1'092	728	1'820	814	757	154	1'725	3'545
Presinge	312	188	500	81	-	49	130	630
Puplinge	962	771	1'733	348	7	19	374	2'107
Russin	210	106	316	67	15	7	89	405
Satigny	1'308	952	2'260	644	64	92	800	3'060
Soral	383	180	563	88	6	8	102	665
Thônex	5'118	3'728	8'846	3'953	206	224	4'383	13'229
Troinex	1'121	622	1'743	357	12	33	402	2'145
Vandoeuvres	1'137	762	1'899	623	36	43	702	2'601
Vernier	9'575	7'640	17'215	12'318	915	1'376	14'609	31'824
Versoix	3'706	3'449	7'155	3'739	1'121	202	5'062	12'217
Veyrier	4'491	2'945	7'436	1'991	97	165	2'253	9'689
<b>Canton</b>	<b>153'394</b>	<b>120'796</b>	<b>274'190</b>	<b>134'647</b>	<b>22'369</b>	<b>14'100</b>	<b>171'116</b>	<b>445'306</b>

(1) La population étrangère résidante de longue durée comprend les personnes titulaires d'un permis de séjour de courte durée (permis L) d'une durée égale ou supérieure à 12 mois, les personnes titulaires d'un permis de séjour (permis B) et les personnes établies (permis C) et d'éventuelles autres personnes assimilables à ces catégories.

(2) Les internationaux sont principalement des membres ou employés d'organisations internationales et de missions diplomatiques (permis EX), ainsi que les membres de leur famille, y compris ceux qui exercent une activité économique (permis CI), et leur personnel de maison.

(3) En application du secret statistique, la rubrique "Autres" comprend les étrangers résidant de courte durée titulaires d'un permis L d'une durée inférieure à 12 mois ainsi que les personnes relevant du domaine de l'asile (étrangers ne pouvant ni être refoulés, ni obtenir d'autorisation de séjour) bénéficiant d'une admission provisoire (permis F) et celles qui ont demandé l'asile en Suisse et qui attendent que les autorités statuent sur leur cas (permis N).

Source : Office cantonal de la statistique - Statistique cantonale de la population

### T - 3.6 Population résidante selon le groupe d'âges, par commune, en 2006 (1)

Situation au 31 décembre

Canton de Genève

	Effectif				Répartition en pour mille			
	0 - 19 ans	20 - 64 ans	65 ans ou +	Total	0 - 19 ans	20 - 64 ans	65 ans ou +	Total
Aire-la-Ville	257	571	81	909	283	628	89	1000
Anières	668	1'427	327	2'422	276	589	135	1000
Avully	465	1'115	160	1'740	267	641	92	1000
Avusy	373	801	129	1'303	286	615	99	1000
Bardonnex	507	1'367	234	2'108	241	648	111	1000
Bellevue	851	1'828	213	2'892	294	632	74	1000
Bernex	2'344	5'842	1'253	9'439	248	619	133	1000
Carouge	4'017	12'597	2'541	19'155	210	658	133	1000
Cartigny	216	487	114	817	264	596	140	1000
Céligny	160	386	94	640	250	603	147	1000
Chancy	290	656	77	1'023	283	641	75	1000
Chêne-Bougeries	2'305	5'705	2'179	10'189	226	560	214	1000
Chêne-Bourg	1'827	4'901	1'107	7'835	233	626	141	1000
Choulex	248	555	162	965	257	575	168	1000
Collex-Bossy	455	952	153	1'560	292	610	98	1000
Collonge-Bellerive	1'974	4'090	1'123	7'187	275	569	156	1000
Cologny	1'132	2'831	923	4'886	232	579	189	1000
Confignon	1'042	2'203	514	3'759	277	586	137	1000
Corsier	466	1'052	223	1'741	268	604	128	1000
Dardagny	365	802	125	1'292	283	621	97	1000
Genève	33'210	123'647	29'036	185'893	179	665	156	1000
Genthod	760	1'597	315	2'672	284	598	118	1000
Grand-Saconnex	2'632	6'414	1'356	10'402	253	617	130	1000
Gy	124	229	48	401	309	571	120	1000
Hermance	261	505	134	900	290	561	149	1000
Jussy	375	705	163	1'243	302	567	131	1000
Laconnex	164	377	76	617	266	611	123	1000
Lancy	6'373	16'722	4'397	27'492	232	608	160	1000
Meinier	453	1'116	241	1'810	250	617	133	1000
Meyrin	4'535	13'226	2'909	20'670	219	640	141	1000
Onex	3'912	10'481	2'987	17'380	225	603	172	1000
Perly-Certoux	689	1'840	303	2'832	243	650	107	1000
Plan-les-Ouates	2'739	5'380	896	9'015	304	597	99	1000
Pregny-Chambésy	848	2'188	509	3'545	239	617	144	1000
Presinge	152	353	125	630	241	560	198	1000
Puplinge	528	1'348	231	2'107	251	640	110	1000
Russin	101	243	61	405	249	600	151	1000
Satigny	761	1'899	400	3'060	249	621	131	1000
Soral	151	393	121	665	227	591	182	1000
Thônex	3'286	7'873	2'070	13'229	248	595	156	1000
Troinex	616	1'236	293	2'145	287	576	137	1000
Vandoeuvres	752	1'470	379	2'601	289	565	146	1000
Vernier	7'824	19'829	4'171	31'824	246	623	131	1000
Versoix	3'563	7'260	1'394	12'217	292	594	114	1000
Veyrier	2'656	5'504	1'529	9'689	274	568	158	1000
<b>Canton</b>	<b>97'427</b>	<b>282'003</b>	<b>65'876</b>	<b>445'306</b>	<b>219</b>	<b>633</b>	<b>148</b>	<b>1000</b>

(1) Age en années révolues.

Source : Office cantonal de la statistique - Statistique cantonale de la population

T - 3.7 Population résidante selon le sexe et le groupe d'âges, par commune,  
en 2006 (1)

Situation au 31 décembre

Canton de Genève

	Hommes				Femmes			
	0 - 19 ans	20 - 64 ans	65 ans ou +	Total	0 - 19 ans	20 - 64 ans	65 ans ou +	Total
Aire-la-Ville	132	286	38	456	125	285	43	453
Anières	357	697	138	1'192	311	730	189	1'230
Avully	249	531	75	855	216	584	85	885
Avusy	201	397	68	666	172	404	61	637
Bardonnex	266	660	113	1'039	241	707	121	1'069
Bellevue	433	862	107	1'402	418	966	106	1'490
Bernex	1'197	2'839	581	4'617	1'147	3'003	672	4'822
Carouge	2'021	6'172	1'017	9'210	1'996	6'425	1'524	9'945
Cartigny	111	245	52	408	105	242	62	409
Céligny	91	185	43	319	69	201	51	321
Chancy	145	328	37	510	145	328	40	513
Chêne-Bougeries	1'184	2'748	844	4'776	1'121	2'957	1'335	5'413
Chêne-Bourg	971	2'354	444	3'769	856	2'547	663	4'066
Choulex	124	273	57	454	124	282	105	511
Collex-Bossy	212	466	81	759	243	486	72	801
Collonge-Bellerive	993	1'967	501	3'461	981	2'123	622	3'726
Cologny	552	1'319	419	2'290	580	1'512	504	2'596
Confignon	544	1'086	229	1'859	498	1'117	285	1'900
Corsier	222	515	106	843	244	537	117	898
Dardagny	185	399	56	640	180	403	69	652
Genève	16'929	60'193	11'142	88'264	16'281	63'454	17'894	97'629
Genthod	384	787	144	1'315	376	810	171	1'357
Grand-Saconnex	1'356	3'051	577	4'984	1'276	3'363	779	5'418
Gy	60	112	20	192	64	117	28	209
Hermance	144	243	49	436	117	262	85	464
Jussy	193	360	81	634	182	345	82	609
Laconnex	83	184	33	300	81	193	43	317
Lancy	3'249	8'189	1'861	13'299	3'124	8'533	2'536	14'193
Meinier	224	539	104	867	229	577	137	943
Meyrin	2'327	6'655	1'278	10'260	2'208	6'571	1'631	10'410
Onex	1'974	5'126	1'239	8'339	1'938	5'355	1'748	9'041
Perly-Certoux	362	887	143	1'392	327	953	160	1'440
Plan-les-Ouates	1'406	2'582	402	4'390	1'333	2'798	494	4'625
Pregny-Chambésy	448	1'077	221	1'746	400	1'111	288	1'799
Presinge	68	167	41	276	84	186	84	354
Puplinge	281	624	99	1'004	247	724	132	1'103
Russin	48	127	32	207	53	116	29	198
Satigny	414	989	177	1'580	347	910	223	1'480
Soral	77	210	39	326	74	183	82	339
Thônex	1'642	3'787	864	6'293	1'644	4'086	1'206	6'936
Troinex	317	591	123	1'031	299	645	170	1'114
Vandoeuvres	379	722	168	1'269	373	748	211	1'332
Vernier	4'053	10'041	1'782	15'876	3'771	9'788	2'389	15'948
Versoix	1'838	3'471	589	5'898	1'725	3'789	805	6'319
Veyrier	1'346	2'682	653	4'681	1'310	2'822	876	5'008
<b>Canton</b>	<b>49'792</b>	<b>137'725</b>	<b>26'867</b>	<b>214'384</b>	<b>47'635</b>	<b>144'278</b>	<b>39'009</b>	<b>230'922</b>

(1) Age en années révolues.

Source : Office cantonal de la statistique - Statistique cantonale de la population

### T - 3.8 Population résidante, superficie, densité de population et rapports de dépendance, par commune, en 2006

Situation au 31 décembre

Canton de Genève

	Population totale	Répartition en % du total	Superficie en hectares (1)	Densité d'habitants à l'hectare	Rapports de dépendance, en %		
					des moins de 20 ans (2)	des 65 ans ou + (3)	global (4)
Aire-la-Ville	909	0.2	293	3.1	45.0	14.2	59.2
Anières	2 422	0.5	386	6.3	46.8	22.9	69.7
Avully	1 740	0.4	462	3.8	41.7	14.3	56.1
Avusy	1 303	0.3	517	2.5	46.6	16.1	62.7
Bardonnex	2 108	0.5	500	4.2	37.1	17.1	54.2
Bellevue	2 892	0.6	436	6.6	46.6	11.7	58.2
Bernex	9 439	2.1	1'295	7.3	40.1	21.4	61.6
Carouge	19 155	4.3	270	71.0	31.9	20.2	52.1
Cartigny	817	0.2	438	1.9	44.4	23.4	67.8
Céligny	640	0.1	465	1.4	41.5	24.4	65.8
Chancy	1 023	0.2	538	1.9	44.2	11.7	55.9
Chêne-Bougeries	10 189	2.3	414	24.6	40.4	38.2	78.6
Chêne-Bourg	7 835	1.8	128	61.2	37.3	22.6	59.9
Choulex	965	0.2	391	2.5	44.7	29.2	73.9
Collex-Bossy	1 560	0.4	689	2.3	47.8	16.1	63.9
Collonge-Bellerive	7 187	1.6	612	11.7	48.3	27.5	75.7
Cologny	4 886	1.1	365	13.4	40.0	32.6	72.6
Confignon	3 759	0.8	277	13.6	47.3	23.3	70.6
Corsier	1 741	0.4	274	6.4	44.3	21.2	65.5
Dardagny	1 292	0.3	860	1.5	45.5	15.6	61.1
Genève	185 893	41.7	1'582	117.5	26.9	23.5	50.3
Genthod	2 672	0.6	287	9.3	47.6	19.7	67.3
Grand-Saconnex	10 402	2.3	438	23.7	41.0	21.1	62.2
Gy	401	0.1	329	1.2	54.1	21.0	75.1
Hermance	900	0.2	143	6.3	51.7	26.5	78.2
Jussy	1 243	0.3	1'135	1.1	53.2	23.1	76.3
Laconnex	617	0.1	383	1.6	43.5	20.2	63.7
Lancy	27 492	6.2	477	57.6	38.1	26.3	64.4
Meinier	1 810	0.4	695	2.6	40.6	21.6	62.2
Meyrin	20 670	4.6	994	20.8	34.3	22.0	56.3
Onex	17 380	3.9	281	61.8	37.3	28.5	65.8
Perly-Certoux	2 832	0.6	254	11.2	37.4	16.5	53.9
Plan-les-Ouates	9 015	2.0	585	15.4	50.9	16.7	67.6
Pregny-Chambésy	3 545	0.8	323	11.0	38.8	23.3	62.0
Presinge	630	0.1	471	1.3	43.1	35.4	78.5
Puplinge	2 107	0.5	267	7.9	39.2	17.1	56.3
Russin	405	0.1	491	0.8	41.6	25.1	66.7
Satigny	3 060	0.7	1'892	1.6	40.1	21.1	61.1
Soral	665	0.1	294	2.3	38.4	30.8	69.2
Thônex	13 229	3.0	382	34.6	41.7	26.3	68.0
Troinex	2 145	0.5	343	6.3	49.8	23.7	73.5
Vandoeuvres	2 601	0.6	442	5.9	51.2	25.8	76.9
Vernier	31 824	7.1	769	41.4	39.5	21.0	60.5
Versoix	12 217	2.7	1'050	11.6	49.1	19.2	68.3
Veyrier	9 689	2.2	650	14.9	48.3	27.8	76.0
<b>Canton</b>	<b>445 306</b>	<b>100.0</b>	<b>24'566</b>	<b>18.1</b>	<b>34.5</b>	<b>23.4</b>	<b>57.9</b>

(1) Superficie sans le lac. Source : Direction cantonale de la mensuration officielle (DCMO, 2005).

(2) Rapport des personnes âgées de 0 à 19 ans à celles âgées de 20 à 64 ans.

(3) Rapport des personnes âgées de 65 ans ou plus à celles âgées de 20 à 64 ans.

(4) Rapport des personnes âgées de 0 à 19 ans et de 65 ans ou plus à celles âgées de 20 à 64 ans.

**Source** : Office cantonal de la statistique - Statistique cantonale de la population

T - 3.9 Population résidante par commune,  
depuis 1998

Situation au 31 décembre

Canton de Genève

	1998	1999	2000	2001 (1)	2002 (1)	2003	2004	2005	2006	Variation en % 2005-2006
Aire-la-Ville	685	741	711	713	710	736	727	836	909	8.7
Anières	1 855	1 959	1 991	2 249	2 335	2 354	2 344	2 365	2 422	2.4
Avully	1 731	1 742	1 737	1 753	1 746	1 752	1 772	1 792	1 740	-2.9
Avusy	1 136	1 166	1 176	1 196	1 192	1 241	1 268	1 253	1 303	4.0
Bardonnex	2 042	2 074	2 097	2 100	2 124	2 106	2 141	2 143	2 108	-1.6
Bellevue	1 725	1 742	1 770	1 874	2 312	2 677	2 738	2 783	2 892	3.9
Bernex	8 428	8 622	8 709	8 865	9 062	9 232	9 281	9 379	9 439	0.6
Carouge	16 769	16 892	17 425	17 965	18 144	18 479	18 777	18 987	19 155	0.9
Cartigny	743	742	762	799	814	836	795	834	817	-2.0
Céligny	641	628	624	637	638	641	655	660	640	-3.0
Chancy	844	881	915	907	887	911	917	924	1 023	10.7
Chêne-Bougeries	9 558	9 632	9 739	9 764	9 846	9 943	10 091	10 144	10 189	0.4
Chêne-Bourg	6 813	6 978	7 232	7 486	7 680	7 716	7 696	7 808	7 835	0.3
Choulex	966	972	948	964	976	961	967	965	965	0.0
Collex-Bossy	1 191	1 249	1 295	1 324	1 333	1 406	1 477	1 576	1 560	-1.0
Collonge-Bellerive	5 855	6 074	6 336	6 514	6 603	6 832	6 964	7 010	7 187	2.5
Cologny	4 568	4 684	4 748	4 840	4 950	4 974	4 899	4 919	4 886	-0.7
Confignon	2 911	2 980	3 008	3 060	3 415	3 412	3 327	3 469	3 759	8.4
Corsier	1 674	1 711	1 699	1 689	1 710	1 732	1 704	1 713	1 741	1.6
Dardagny	1 287	1 269	1 296	1 298	1 287	1 316	1 284	1 325	1 292	-2.5
Genève	175 210	176 435	177 692	180 658	182 560	184 758	185 526	185 028	185 893	0.5
Genthod	2 079	2 200	2 211	2 272	2 288	2 393	2 507	2 635	2 672	1.4
Grand-Saconnex	7 846	8 095	8 348	8 507	8 571	8 648	9 025	9 879	10 402	5.3
Gy	380	383	367	374	386	405	393	394	401	1.8
Hermance	788	798	818	812	839	854	889	902	900	-0.2
Jussy	1 080	1 109	1 114	1 187	1 171	1 199	1 202	1 204	1 243	3.2
Laconnex	538	544	534	536	545	541	564	597	617	3.4
Lancy	25 568	25 528	25 620	25 965	26 255	26 788	27 010	27 111	27 492	1.4
Meinier	1 699	1 674	1 693	1 692	1 698	1 758	1 752	1 752	1 810	3.3
Meyrin	19 733	19 669	19 655	20 175	20 307	20 491	20 615	20 642	20 670	0.1
Onex	16 163	16 300	16 479	16 602	16 752	17 170	17 447	17 357	17 380	0.1
Perly-Certoux	2 626	2 768	2 775	2 731	2 759	2 786	2 769	2 759	2 832	2.6
Plan-les-Ouates	5 959	6 190	6 803	7 245	7 482	7 829	8 631	8 841	9 015	2.0
Pregny-Chambésy	3 019	3 084	3 100	3 046	3 301	3 456	3 466	3 536	3 545	0.3
Presinge	545	553	546	654	641	627	609	615	630	2.4
Puplinge	2 063	2 058	2 054	2 108	2 133	2 148	2 153	2 125	2 107	-0.8
Russin	385	405	404	386	400	410	402	398	405	1.8
Satigny	2 579	2 710	2 773	2 800	2 805	2 855	2 904	3 023	3 060	1.2
Soral	608	592	597	626	647	633	657	668	665	-0.4
Thônex	10 986	11 834	12 452	12 933	13 020	13 090	13 226	13 231	13 229	0.0
Troinex	1 859	1 934	1 988	2 091	2 071	2 161	2 159	2 157	2 145	-0.6
Vandoeuvres	2 088	2 207	2 334	2 400	2 432	2 555	2 578	2 613	2 601	-0.5
Vernier	28 891	29 117	29 241	30 215	30 519	31 020	31 096	31 130	31 824	2.2
Versoix	10 270	10 546	10 826	11 005	11 128	11 324	11 635	11 920	12 217	2.5
Veyrier	8 638	8 879	8 943	9 148	9 231	9 317	9 444	9 580	9 689	1.1
<b>Canton</b>	<b>403 022</b>	<b>408 350</b>	<b>413 585</b>	<b>422 165</b>	<b>427 705</b>	<b>434 473</b>	<b>438 483</b>	<b>440 982</b>	<b>445 306</b>	<b>1.0</b>

(1) A partir de janvier 2002, la statistique de la population résidante comprend tous les citoyens suisses et tous les ressortissants étrangers titulaires d'une autorisation de séjour officielle, qui habitent effectivement dans le canton. La statistique inclut dorénavant toutes les personnes relevant du domaine de l'asile, soit les requérants d'asile au sens strict (permis N) et les personnes au bénéfice d'une admission provisoire (permis F). Les effectifs de la population à fin décembre 2001 ont été recalculés selon cette nouvelle définition. Auparavant, les permis N n'étaient pas pris en compte.

Source : Office cantonal de la statistique - Statistique cantonale de la population

### T - 3.10 Population résidante par zone géographique, depuis 1998

Situation au 31 décembre

Canton de Genève

	Nombre d'habitants					Accroissement annuel en valeur absolue			
	Ville de Genève	Arve et Lac	Arve et Rhône	Rive droite	Canton	Ville de Genève	Arve et Lac	Arve et Rhône	Rive droite
<i>Nombre de communes</i>	1	15	17	12	45	///	///	///	///
1998	175 210	50 918	97 248	79 646	403 022	557	389	1 038	178
1999	176 435	52 626	98 575	80 714	408 350	1 225	1 708	1 327	1 068
2000	177 692	54 071	100 279	81 543	413 585	1 257	1 445	1 704	829
2001 (1)	180 658	55 666	102 302	83 539	422 165	2 966	1 595	2 023	1 996
2002 (1)	182 560	56 420	103 836	84 889	427 705	1 902	754	1 534	1 350
2003	184 758	57 148	105 930	86 637	434 473	2 198	728	2 094	1 748
2004	185 526	57 467	107 686	87 804	438 483	768	319	1 756	1 167
2005	185 028	57 760	108 687	89 507	440 982	- 498	293	1 001	1 703
2006	185'893	58'146	110'088	91'179	445'306	865	386	1'401	1'672

(1) A partir de janvier 2002, la statistique de la population résidante comprend tous les citoyens suisses et tous les ressortissants étrangers titulaires d'une autorisation de séjour officielle, qui habitent effectivement dans le canton. La statistique inclut dorénavant toutes les personnes relevant du domaine de l'asile, soit les requérants d'asile au sens strict (permis N) et les personnes au bénéfice d'une admission provisoire (permis F). Les effectifs de la population à fin décembre 2001 ont été recalculés selon cette nouvelle définition. Auparavant, les permis N n'étaient pas pris en compte.

*Source* : Office cantonal de la statistique - Statistique cantonale de la population

### T - 3.11 Population résidante selon la taille des communes, depuis 1998

Situation au 31 décembre

Canton de Genève

		Communes de ... habitants							Total
		Moins de 500 habitants	500 à 999	1'000 à 4 999	5'000 à 9 999	10'000 à 19 999	20'000 à 29 999	30'000 ou plus	
1998	Nombre de communes	2	9	19	7	5	2	1	45
	Habitants : effectif	765	6 358	39 212	53 097	73 921	54 459	175 210	403 022
	en %	0.2	1.6	9.7	13.2	18.3	13.5	43.5	100.0
1999	Nombre de communes	2	9	19	7	5	2	1	45
	Habitants : effectif	788	6 451	40 320	54 470	75 241	54 645	176 435	408 350
	en %	0.2	1.6	9.9	13.3	18.4	13.4	43.2	100.0
2000	Nombre de communes	2	9	19	7	5	2	1	45
	Habitants : effectif	771	6 455	40 859	56 110	76 837	54 861	177 692	413 585
	en %	0.2	1.6	9.9	13.6	18.6	13.3	43.0	100.0
2001 (1)	Nombre de communes	2	9	19	7	4	2	2	45
	Habitants : effectif	760	6 648	41 710	57 529	58 505	46 140	210 873	422 165
	en %	0.2	1.6	9.9	13.6	13.9	10.9	50.0	100.0
2002 (1)	Nombre de communes	2	9	19	7	4	2	2	45
	Habitants : effectif	786	6 697	43 062	58 475	59 044	46 562	213 079	427 705
	en %	0.2	1.6	10.1	13.7	13.8	10.9	49.8	100.0
2003	Nombre de communes	2	9	19	7	4	2	2	45
	Habitants : effectif	815	6 740	44 281	59 517	60 063	47 279	215 778	434 473
	en %	0.2	1.6	10.2	13.7	13.8	10.9	49.7	100.0
2004	Nombre de communes	2	9	19	6	5	2	2	45
	Habitants : effectif	795	6 780	44 444	51 041	71 176	47 625	216 622	438 483
	en %	0.2	1.5	10.1	11.6	16.2	10.9	49.4	100.0
2005	Nombre de communes	2	9	19	6	5	2	2	45
	Habitants : effectif	792	7 001	45 142	52 497	71 639	47 753	216 158	440 982
	en %	0.2	1.6	10.2	11.9	16.2	10.8	49.0	100.0
2006	Nombre de communes	2	8	20	5	6	2	2	45
	Habitants : effectif	806	6'143	46'741	43'165	82'572	48'162	217'717	445'306
	en %	0.2	1.4	10.5	9.7	18.5	10.8	48.9	100.0

(1) A partir de janvier 2002, la statistique de la population résidante comprend tous les citoyens suisses et tous les ressortissants étrangers titulaires d'une autorisation de séjour officielle, qui habitent effectivement dans le canton. La statistique inclut dorénavant toutes les personnes relevant du domaine de l'asile, soit les requérants d'asile au sens strict (permis N) et les personnes au bénéfice d'une admission provisoire (permis F). Les effectifs de la population à fin décembre 2001 ont été recalculés selon cette nouvelle définition. Auparavant, les permis N n'étaient pas pris en compte.

*Source* : Office cantonal de la statistique - Statistique cantonale de la population

### T - 4.1 Mouvement migratoire extérieur selon le groupe d'âges, depuis 1998

Totaux annuels								Canton de Genève	
Age (1)	1998	1999	2000	2001	2002 (2)	2003	2004	2005	2006
<b>Immigrés</b>	<b>19 357</b>	<b>22 756</b>	<b>23 072</b>	<b>22 363</b>	<b>24 497</b>	<b>25 311</b>	<b>24 089</b>	<b>22 465</b>	<b>23 816</b>
0 - 19 ans	4 118	5 134	4 889	4 411	4 821	5 117	4 717	4 426	4 533
20 - 39 ans	11 152	13 117	13 488	13 623	14 691	15 034	14 107	12 938	14 231
40 - 64 ans	3 689	4 066	4 221	3 941	4 545	4 726	4 759	4 602	4 600
65 ans ou plus	398	439	474	388	440	434	506	499	452
<b>Emigrés</b>	<b>18 244</b>	<b>18 739</b>	<b>19 282</b>	<b>17 785</b>	<b>20 269</b>	<b>19 863</b>	<b>21 866</b>	<b>21 651</b>	<b>20 999</b>
0 - 19 ans	3 665	3 497	3 749	3 263	3 627	3 746	4 026	3 858	3 704
20 - 39 ans	9 282	9 771	10 066	9 662	10 839	10 297	11 184	11 017	10 890
40 - 64 ans	4 630	4 792	4 798	4 128	5 058	5 024	5 801	5 803	5 524
65 ans ou plus	667	679	669	732	745	796	855	973	881
<b>Solde migratoire</b>	<b>1 113</b>	<b>4 017</b>	<b>3 790</b>	<b>4 578</b>	<b>4 228</b>	<b>5 448</b>	<b>2 223</b>	<b>814</b>	<b>2 817</b>
0 - 19 ans	453	1 637	1 140	1 148	1 194	1 371	691	568	829
20 - 39 ans	1 870	3 346	3 422	3 961	3 852	4 737	2 923	1 921	3 341
40 - 64 ans	- 941	- 726	- 577	- 187	- 513	- 298	- 1 042	- 1 201	- 924
65 ans ou plus	- 269	- 240	- 195	- 344	- 305	- 362	- 349	- 474	- 429

(1) Age en années révolues.

(2) Selon la nouvelle définition dès 2002 : avec toutes les personnes relevant du domaine de l'asile (permis N et F).

*Source* : Office cantonal de la statistique - Statistique cantonale de la population



### T - 4.2 Mouvement migratoire extérieur selon l'origine et le type d'autorisation de séjour, depuis 1998

Totaux annuels	Canton de Genève								
	1998	1999	2000	2001	2002 (1)	2003	2004	2005	2006
<b>Immigrés</b>	<b>19 357</b>	<b>22 756</b>	<b>23 072</b>	<b>22 363</b>	<b>24 497</b>	<b>25 311</b>	<b>24 089</b>	<b>22 465</b>	<b>23 816</b>
Suisses	6 635	6 917	7 031	6 857	5 933	5 616	5 416	4 993	4 693
Genevois	1 765	1 806	1 943	1 820	1 714	1 661	1 695	1 620	1 640
Confédérés	4 870	5 111	5 088	5 037	4 219	3 955	3 721	3 373	3 053
Etrangers	12 722	15 839	16 041	15 506	18 564	19 695	18 673	17 472	19 123
Résidents de courte durée	1 313	1 384	1 940	2 689	2 590	4 061	4 581	5 004	5 852
Saisonniers	323	276	364	1 403	1 128	22	-	-	-
Courte durée < 12 mois (L)	990	1 108	1 576	1 286	1 462	4 039	4 581	5 004	5 852
Résidents de longue durée	7 635	8 827	9 800	9 522	9 440	9 926	8 616	7 438	8 451
Courte durée >= 12 mois (L)	-	-	-	-	443	144	77	78	34
Séjour (B)	6 537	7 598	8 573	8 323	7 924	8 674	7 505	6 512	7 540
Etablis (C)	1 098	1 229	1 227	1 199	1 073	1 108	1 034	848	877
Internationaux	3 617	4 524	3 661	2 783	5 132	4 535	4 770	4 553	4 343
Carte de légitimation (DFAE)	3 608	4 508	3 644	2 740	5 114	4 522	4 759	4 541	4 325
Permis CI	9	16	17	43	18	13	11	12	18
Domaine de l'asile	157	1 104	640	512	1 402	1 173	706	477	477
Requérants d'asile (N)	-	-	-	-	1 374	1 148	680	453	444
Admission provisoire (F)	157	1 104	640	512	28	25	26	24	33
Autres	-	-	-	-	-	-	-	-	-
<b>Emigrés</b>	<b>18 244</b>	<b>18 739</b>	<b>19 282</b>	<b>17 785</b>	<b>20 269</b>	<b>19 863</b>	<b>21 866</b>	<b>21 651</b>	<b>20 999</b>
Suisses	7 534	7 442	7 880	7 411	7 374	7 273	7 569	8 043	7 645
Genevois	2 808	2 745	2 959	2 805	2 890	2 909	3 080	3 359	3 475
Confédérés	4 726	4 697	4 921	4 606	4 484	4 364	4 489	4 684	4 170
Etrangers	10 710	11 297	11 402	10 374	12 895	12 590	14 297	13 608	13 354
Résidents de courte durée	1 144	1 218	1 502	2 024	1 748	1 434	1 627	1 924	2 315
Saisonniers	229	232	266	831	1 242	224	-	-	-
Courte durée < 12 mois (L)	915	986	1 236	1 193	506	1 210	1 627	1 924	2 315
Résidents de longue durée	6 250	6 465	6 120	6 392	6 909	7 036	6 899	6 444	7 360
Courte durée >= 12 mois (L)	-	-	-	-	727	406	90	67	27
Séjour (B)	3 375	3 309	3 594	3 821	3 977	4 224	4 407	4 022	4 885
Etablis (C)	2 875	3 156	2 526	2 571	2 205	2 406	2 402	2 355	2 448
Internationaux	2 947	3 478	3 096	1 737	3 617	3 333	4 941	4 606	3 254
Carte de légitimation (DFAE)	2 922	3 454	3 064	1 707	3 561	3 299	4 886	4 550	3 195
Permis CI	25	24	32	30	56	34	55	56	59
Domaine de l'asile	368	136	684	221	621	787	830	634	425
Requérants d'asile (N)	-	-	-	-	502	693	753	593	367
Admission provisoire (F)	368	136	684	221	119	94	77	41	58
Autres	1	-	-	-	-	-	-	-	-
<b>Solde migratoire</b>	<b>1'113</b>	<b>4'017</b>	<b>3'790</b>	<b>4'578</b>	<b>4'228</b>	<b>5'448</b>	<b>2'223</b>	<b>814</b>	<b>2'817</b>
Suisses	- 899	- 525	- 849	- 554	- 1'441	- 1'657	- 2'153	- 3'050	- 2'952
Genevois	- 1'043	- 939	- 1'016	- 985	- 1'176	- 1'248	- 1'385	- 1'739	- 1'835
Confédérés	144	414	167	431	- 265	- 409	- 768	- 1'311	- 1'117
Etrangers	2'012	4'542	4'639	5'132	5'669	7'105	4'376	3'864	5'769
Résidents de courte durée	169	166	438	665	842	2'627	2'954	3'080	3'537
Saisonniers	94	44	98	572	- 114	- 202	-	-	-
Courte durée < 12 mois (L)	75	122	340	93	956	2'829	2'954	3'080	3'537
Résidents de longue durée	1'385	2'362	3'680	3'130	2'531	2'890	1'717	993	1'091
Courte durée >= 12 mois (L)	-	-	-	-	- 284	- 262	- 13	11	7
Séjour (B)	3'162	4'289	4'979	4'502	3'947	4'450	3'098	2'490	2'655
Etablis (C)	- 1'777	- 1'927	- 1'299	- 1'372	- 1'132	- 1'298	- 1'368	- 1'507	- 1'571
Internationaux	670	1'046	565	1'046	1'515	1'202	- 171	- 53	1'089
Carte de légitimation (DFAE)	686	1'054	580	1'033	1'553	1'223	- 127	- 9	1'130
Permis CI	- 16	- 8	- 15	13	- 38	- 21	- 44	- 44	- 41
Domaine de l'asile	- 211	968	- 44	291	781	386	- 124	- 157	52
Requérants d'asile (N)	-	-	-	-	872	455	- 73	- 140	77
Admission provisoire (F)	- 211	968	- 44	291	- 91	- 69	- 51	- 17	- 25
Autres	- 1	-	-	-	-	-	-	-	-

(1) Selon la nouvelle définition dès 2002 : avec toutes les personnes relevant du domaine de l'asile (permis N et F).

Source : Office cantonal de la statistique - Statistique cantonale de la population

### T - 4.3 Mouvement migratoire extérieur selon la nationalité, depuis 1998

Totaux annuels	Canton de Genève								
	1998	1999	2000	2001	2002 (1)	2003	2004	2005	2006
<b>Immigrés</b>	<b>19'357</b>	<b>22'756</b>	<b>23'072</b>	<b>22'363</b>	<b>24'497</b>	<b>25'311</b>	<b>24'089</b>	<b>22'465</b>	<b>23'816</b>
Suisses	6'635	6'917	7'031	6'857	5'933	5'616	5'416	4'993	4'693
Etrangers	12'722	15'839	16'041	15'506	18'564	19'695	18'673	17'472	19'123
Europe	7'383	9'595	9'553	9'470	10'409	11'506	11'153	10'834	11'752
Union européenne à 25 pays	6'085	7'119	7'975	7'847	8'258	9'486	9'317	9'029	9'842
Union européenne à 15 pays	5'840	6'881	7'729	7'557	7'889	9'109	8'962	8'751	9'409
Allemagne	532	719	761	616	665	807	833	916	995
Autriche	68	85	104	78	112	56	93	95	123
Belgique	197	251	329	307	202	279	252	261	234
Danemark	49	89	59	50	54	86	76	89	80
Espagne	442	429	529	486	566	597	569	554	546
Finlande	77	62	93	102	104	75	81	92	86
France	1'753	2'090	2'031	1'978	1'856	2'220	2'397	2'436	2'978
Grèce	62	60	71	68	70	91	108	110	149
Irlande (Eire)	75	78	97	51	80	99	83	73	88
Italie	609	669	721	643	732	816	873	895	860
Luxembourg	11	12	7	16	23	16	30	14	23
Pays-Bas	185	199	265	194	208	219	218	239	231
Portugal	983	1'058	1'363	1'936	2'228	2'699	2'124	1'946	1'736
Royaume-Uni	680	913	1'181	868	841	914	1'047	877	1'143
Suède	117	167	118	164	148	135	178	154	137
Dix nouveaux pays membres (2)	245	238	246	290	369	377	355	278	433
Chypre	10	1	10	5	3	3	8	6	6
Estonie	11	10	9	6	15	18	10	14	9
Hongrie	38	48	48	57	68	60	50	33	54
Lettonie	15	13	16	13	13	16	10	15	17
Lituanie	7	8	11	12	10	20	23	13	21
Malte	6	2	4	3	7	7	4	1	5
Pologne	79	82	100	113	147	137	142	120	231
République Slovaque	29	29	19	22	52	37	55	21	44
République Tchèque	37	34	22	47	45	67	38	46	33
Slovénie	13	11	7	12	9	12	15	9	13
Association européenne de libre-échange	74	72	75	51	77	69	77	116	97
Islande	9	6	8	6	18	9	8	16	10
Liechtenstein	9	2	2	1	2	3	2	3	5
Norvège	56	64	65	44	57	57	67	97	82
Autres pays d'Europe	1'224	2'404	1'503	1'572	2'074	1'951	1'759	1'689	1'813
Reste du monde	5'339	6'244	6'488	6'036	8'155	8'189	7'520	6'638	7'371
Amérique	2'067	2'316	2'433	2'305	2'659	2'832	2'744	2'534	2'949
Afrique	1'368	1'762	1'976	1'762	2'556	2'592	2'174	1'693	1'766
Asie	1'759	2'006	1'922	1'800	2'694	2'569	2'440	2'193	2'439
Océanie	135	159	155	169	223	177	151	198	201
Apatrides	4	-	-	-	-	-	2	1	2
Nationalité inconnue	6	1	2	-	23	19	9	19	14

(1) Selon la nouvelle définition dès 2002 : avec toutes les personnes relevant du domaine de l'asile (permis N et F).

./.

(2) Depuis le 1<sup>er</sup> mai 2004, l'Union européenne s'est élargie passant de 15 à 25 Etats-membres.

Source : Office cantonal de la statistique - Statistique cantonale de la population

**T - 4.3 Mouvement migratoire extérieur selon la nationalité,  
depuis 1998 (suite)**

Totaux annuels	Canton de Genève								
	1998	1999	2000	2001	2002 (1)	2003	2004	2005	2006
<b>Emigrés</b>	<b>18'244</b>	<b>18'739</b>	<b>19'282</b>	<b>17'785</b>	<b>20'269</b>	<b>19'863</b>	<b>21'866</b>	<b>21'651</b>	<b>20'999</b>
Suisses	7'534	7'442	7'880	7'411	7'374	7'273	7'569	8'043	7'645
Etrangers	10'710	11'297	11'402	10'374	12'895	12'590	14'297	13'608	13'354
Europe	6'959	7'436	7'569	7'160	8'278	8'045	8'293	8'040	8'076
Union européenne à 25 pays	6'097	6'641	6'252	6'577	7'119	6'700	6'989	6'767	7'093
Union européenne à 15 pays	5'944	6'454	6'090	6'437	6'928	6'467	6'657	6'530	6'842
Allemagne	429	574	511	543	588	701	630	647	766
Autriche	65	91	66	71	71	84	115	71	96
Belgique	140	187	148	177	217	219	236	232	232
Danemark	65	50	44	45	57	68	76	69	84
Espagne	785	916	762	786	777	665	777	774	757
Finlande	90	73	63	63	89	69	98	77	64
France	1'200	1'307	1'460	1'365	1'454	1'591	1'588	1'766	1'829
Grèce	69	54	58	47	55	56	68	65	68
Irlande (Eire)	76	88	74	56	74	65	77	64	89
Italie	723	766	623	649	667	624	761	709	728
Luxembourg	15	12	9	8	9	13	19	20	15
Pays-Bas	186	147	177	174	182	199	169	203	187
Portugal	1'312	1'417	1'322	1'640	1'789	1'173	1'016	915	961
Royaume-Uni	687	649	663	728	787	781	896	798	849
Suède	102	123	110	85	112	159	131	120	117
Dix nouveaux pays membres (2)	153	187	162	140	191	233	332	237	251
Chypre	6	6	10	5	5	6	7	5	7
Estonie	2	5	6	2	7	4	2	17	3
Hongrie	29	27	27	36	41	55	69	38	30
Lettonie	6	11	8	10	14	10	9	12	11
Lituanie	3	5	5	11	3	11	12	9	10
Malte	6	5	7	1	2	1	3	-	5
Pologne	56	62	69	46	57	70	123	98	102
République Slovaque	13	29	12	13	24	24	30	25	29
République Tchèque	24	28	17	14	26	46	51	25	49
Slovenie	8	9	1	2	12	6	26	8	5
Association européenne de libre-échange	37	78	54	47	59	72	67	68	62
Islande	4	5	5	14	12	10	7	14	13
Liechtenstein	2	4	2	2	-	3	1	5	3
Norvège	31	69	47	31	47	59	59	49	46
Autres pays d'Europe	825	717	1'263	536	1'100	1'273	1'237	1'205	921
Reste du monde	3'751	3'861	3'833	3'214	4'617	4'545	6'004	5'568	5'278
Amérique	1'503	1'601	1'522	1'368	1'811	1'759	2'113	1'947	2'096
Afrique	827	891	943	819	1'116	1'110	1'466	1'469	1'231
Asie	1'300	1'238	1'266	944	1'511	1'481	2'205	1'895	1'759
Océanie	116	126	100	82	170	170	175	195	158
Apatrides	1	1	1	-	-	-	-	-	-
Nationalité inconnue	4	4	1	1	9	25	45	62	34

(1) Selon la nouvelle définition dès 2002 : avec toutes les personnes relevant du domaine de l'asile (permis N et F).

./.

(2) Depuis le 1<sup>er</sup> mai 2004, l'Union européenne s'est élargie passant de 15 à 25 Etats-membres.

Source : Office cantonal de la statistique - Statistique cantonale de la population

**T - 4.3 Mouvement migratoire extérieur selon la nationalité,  
depuis 1998 (suite et fin)**

Totaux annuels	Canton de Genève								
	1998	1999	2000	2001	2002 (1)	2003	2004	2005	2006
<b>Solde migratoire</b>	<b>1'113</b>	<b>4'017</b>	<b>3'790</b>	<b>4'578</b>	<b>4'228</b>	<b>5'448</b>	<b>2'223</b>	<b>814</b>	<b>2'817</b>
Suisses	- 899	- 525	- 849	- 554	- 1'441	- 1'657	- 2'153	- 3'050	- 2'952
Etrangers	2'012	4'542	4'639	5'132	5'669	7'105	4'376	3'864	5'769
Europe	424	2'159	1'984	2'310	2'131	3'461	2'860	2'794	3'676
Union européenne à 25 pays	- 12	478	1'723	1'270	1'139	2'786	2'328	2'262	2'749
Union européenne à 15 pays	- 104	427	1'639	1'120	961	2'642	2'305	2'221	2'567
Allemagne	103	145	250	73	77	106	203	269	229
Autriche	3	- 6	38	7	41	- 28	- 22	24	27
Belgique	57	64	181	130	- 15	60	16	29	2
Danemark	- 16	39	15	5	- 3	18	-	20	- 4
Espagne	- 343	- 487	- 233	- 300	- 211	- 68	- 208	- 220	- 211
Finlande	- 13	- 11	30	39	15	6	- 17	15	22
France	553	783	571	613	402	629	809	670	1'149
Grèce	- 7	6	13	21	15	35	40	45	81
Irlande (Eire)	- 1	- 10	23	- 5	6	34	6	9	- 1
Italie	- 114	- 97	98	- 6	65	192	112	186	132
Luxembourg	- 4	-	- 2	8	14	3	11	- 6	8
Pays-Bas	- 1	52	88	20	26	20	49	36	44
Portugal	- 329	- 359	41	296	439	1'526	1'108	1'031	775
Royaume-Uni	- 7	264	518	140	54	133	151	79	294
Suède	15	44	8	79	36	- 24	47	34	20
Dix nouveaux pays membres (2)	92	51	84	150	178	144	23	41	182
Chypre	4	- 5	-	-	- 2	- 3	1	1	- 1
Estonie	9	5	3	4	8	14	8	- 3	6
Hongrie	9	21	21	21	27	5	- 19	- 5	24
Lettonie	9	2	8	3	- 1	6	1	3	6
Lituanie	4	3	6	1	7	9	11	4	11
Malte	-	- 3	- 3	2	5	6	1	1	0
Pologne	23	20	31	67	90	67	19	22	129
République Slovaque	16	-	7	9	28	13	25	- 4	15
République Tchèque	13	6	5	33	19	21	- 13	21	- 16
Slovénie	5	2	6	10	- 3	6	- 11	1	8
Association européenne de libre-échange	37	- 6	21	4	18	- 3	10	48	35
Islande	5	1	3	- 8	6	- 1	1	2	- 3
Liechtenstein	7	- 2	-	- 1	2	-	1	- 2	2
Norvège	25	- 5	18	13	10	- 2	8	48	36
Autres pays d'Europe	399	1'687	240	1'036	974	678	522	484	892
Reste du monde	1'588	2'383	2'655	2'822	3'538	3'644	1'516	1'070	2'093
Amérique	564	715	911	937	848	1'073	631	587	853
Afrique	541	871	1'033	943	1'440	1'482	708	224	535
Asie	459	768	656	856	1'183	1'088	235	298	680
Océanie	19	33	55	87	53	7	- 24	3	43
Apatrides	3	- 1	- 1	-	-	-	2	1	2
Nationalité inconnue	2	- 3	1	- 1	14	- 6	- 36	- 43	- 20

(1) Selon la nouvelle définition dès 2002 : avec toutes les personnes relevant du domaine de l'asile (permis N et F).

(2) Depuis le 1<sup>er</sup> mai 2004, l'Union européenne s'est élargie passant de 15 à 25 Etats-membres.

**Source** : Office cantonal de la statistique - Statistique cantonale de la population

Collection  
**Données générales**

Série  
**Données statistiques**

**Derniers numéros parus**

**2006**

- 1 L'imposition des personnes morales dans le canton de Genève. Résultats choisis de 2000 et 2001
- 2 Travailleurs frontaliers du canton de Genève en 2005.
- 3 Enquête sur les entreprises en relation avec un organisme de promotion économique dans le canton de Genève. Résultats 2005
- 4 Bilan et état de la population du canton de Genève en 2005
- 5 Dépenses, investissements et projets dans la construction en 2004 et 2005
- 6 Les organisations internationales à Genève et en Suisse. Résultats de l'enquête 2005
- 7 Enquête sur les transactions immobilières. Résultats 2004
- 8 Les élections cantonales de l'automne 2005. Résultats de l'élection du Grand Conseil et du Conseil d'Etat
- 9 Les votations dans le canton de Genève en 2005
- 10 Dépenses, investissements et projets dans la construction en 2005 et 2006
- 11 Les logements vacants à Genève. Résultats 2006
- 12 Les locaux non résidentiels vacants dans le canton de Genève. Résultats de l'enquête de 2006

**2007**

- 1 Enquête sur les entreprises en relation avec un organisme de promotion économique dans le canton de Genève. Résultats 2006

**Liste complète des numéros parus**

Disponible sur demande

**Légende des signes**

- valeur nulle
- 0 valeur inférieure à la moitié de la dernière position décimale retenue
- ... donnée inconnue
- /// aucune donnée ne peut correspondre à la définition
- ( ) l'information ne peut être communiquée pour des raisons tenant à la protection des données
- [ ] valeur peu significative
- e valeur estimée
- p donnée provisoire
- r donnée révisée

# Publications de l'Office cantonal de la statistique

## Données générales

### Annuaire statistique

Recueil détaillé des principales statistiques annuelles concernant le canton dans son ensemble, ainsi que les communes. L'annuaire couvre un maximum de domaines : en principe tous ceux pour lesquels on dispose de statistiques fiables et pertinentes. Ouvrage d'environ 470 pages; parution fin novembre.

### Mémento statistique

Synthèse des données essentielles sur le canton et les communes. Brochure annuelle de 20 pages, paraissant au printemps, éditée avec le soutien de la Banque cantonale de Genève (BCGe).

### Bulletin statistique

Bulletin mensuel de 12 pages, édité en collaboration avec la Chambre de commerce et d'industrie de Genève (CCIG). Choix des principales statistiques genevoises disponibles mensuellement.

Ce bulletin est complété (en février, mai, août et novembre) de 4 pages de données trimestrielles.

### Données statistiques

Série permettant la diffusion rapide de résultats (statistiques annuelles, enquêtes), sous la forme de tableaux statistiques brièvement commentés. Cette série s'adresse en priorité à des publics spécialisés.

Principaux sujets présentés annuellement :

- bilan et état de la population;
- travailleurs frontaliers;
- commerce extérieur ;
- élections et votations;
- organisations internationales;
- locaux vacants;
- logements vacants;
- transactions immobilières;
- établissements de santé non hospitaliers.

## Analyses

### Coup d'œil

Deux pages d'informations synthétiques et rapides destinées au grand public; éclairage statistique sur des questions d'intérêt général.

### Communications statistiques

Série consacrée à la diffusion, vers un large public, de résultats statistiques marquants, l'accent étant mis sur le commentaire.

### Etudes et documents

Série consacrée à la présentation des divers types d'études réalisées par l'OCSTAT : analyses périodiques ou ponctuelles, documents de référence, méthodologie.

### Reflets conjoncturels

Cahier trimestriel présentant une analyse commentée de la conjoncture économique pour le canton de Genève, illustrée de nombreux graphiques.

## Tableaux de bord

### Marché du travail

Feuille mensuelle présentant les principales informations relatives à l'évolution du chômage.

Bulletin d'information trimestriel (8 pages) présentant des informations de nature structurelle sur le chômage.

### Les travailleurs frontaliers à Genève

Feuille semestrielle présentant les principales informations disponibles sur les travailleurs frontaliers.

### Marchés des affaires

Feuilles mensuelles ou trimestrielles présentant sous forme de graphiques et de tableaux les résultats des enquêtes conjoncturelles :

*Industrie; services immobiliers; commerce de détail; hôtellerie et restauration; construction.*

### Masse salariale versée dans le canton de Genève

Feuille trimestrielle portant sur la masse salariale versée dans le canton de Genève. Graphiques, tableaux et commentaires.

### Indices des prix à la consommation

Feuille mensuelle : tableaux portant sur les indices suisse et genevois, avec commentaires sur l'indice genevois.

### Indice genevois des prix de la construction

Recueil semestriel de tableaux, avec commentaires et graphiques, portant sur les résultats de l'indice.