



RÉPUBLIQUE ET CANTON DE GENÈVE
DÉPARTEMENT DES FINANCES



Données statistiques

Les élections cantonales de l'automne 2005

*Résultats des élections du Grand Conseil
et du Conseil d'Etat*

Tableaux de bord | Analyses | Données Générales



StatistiqueGenève



StatistiqueGenève

Edition	Office cantonal de la statistique (OCSTAT) Genève
Responsable de la publication	Dominique Frei, Directeur
Rédaction	Paolo De Faveri, tél. +41 (0)22 388 75 48
Illustration de la couverture	Hermès Communication, Genève
Prix	15 F
Tirage	350 exemplaires
©	OCSTAT, Genève 2006. Reproduction autorisée avec mention de la source
ISSN	1423-1948
Renseignements	
Centre de documentation	De 9h à 12h et de 14h à 17h (vendredi : 16h) ou sur rendez-vous. Tél. +41 (0)22 388 75 00
Indice des prix à la consommation	Répondeur téléphonique : +41 (0)22 388 75 65
Liste des publications	Voir les deux dernières pages
Charte de la statistique publique de la Suisse	L'OCSTAT s'est engagé à respecter la charte dans la conduite de ses activités statistiques

Sommaire	Page
Introduction	1
1. Commentaires	1
2. Méthodologie	3
3. Résultats : graphiques et tableaux	5

Publication téléchargeable sur le site Internet de l'OCSTAT :

ftp://ftp.geneve.ch/statistique/publication/donnees_stat/2006/dg-ds-2006-08.pdf

Les élections cantonales de l'automne 2005

Résultats des élections du Grand Conseil et du Conseil d'Etat

Introduction

Ce cahier de la collection *Données statistiques* présente les résultats des élections cantonales de l'automne 2005 pour le renouvellement du Grand Conseil (parlement cantonal) et du Conseil d'Etat (gouvernement cantonal).

La présente publication est aussi disponible sur le site Internet de l'OCSTAT, à l'adresse :

ftp://ftp.geneve.ch/statistique/publication/donnees_stat/2006/dg-ds-2006-08.pdf

1. Commentaires

Les élections cantonales de l'automne 2005 ont eu lieu le 9 octobre (Grand Conseil) et le 13 novembre (Conseil d'Etat). Au total, 376 candidats répartis sur 10 listes ont brigué les 100 sièges du parlement cantonal et 13 personnes se sont portées candidates à l'élection du gouvernement (7 sièges).

Participation électorale

Grand Conseil

Le taux de participation pour l'élection 2005 du Grand Conseil est le plus haut de ceux enregistrés depuis 1977 : 40,7 %. Par rapport à la précédente élection, il augmente de 4,4 points de pourcentage. La participation des hommes (44,4 %) est supérieure à celle des femmes (39,3 %).

Pour les hommes comme pour les femmes, le plus grand nombre de votants a entre 40 et 69 ans (55,9 % du total). Dans l'électorat masculin, ce sont les électeurs âgés de 70 à 79 ans qui présentent le taux de participation le plus élevé (65,2 %); dans l'électorat féminin, ce sont les électrices de 60 à 69 ans (52,6 %). Les jeunes âgés de 20 à 29 ans se sont le moins mobilisés pour cette élection : 24,3 % de taux de participation pour les hommes et 23,8 % pour les femmes.

A noter également que les électeurs des "petites" communes de la périphérie du canton ont davantage participé au scrutin que ceux de la ville de Genève et des "grandes" communes qui l'entourent.

Conseil d'Etat

En 2005, le taux de participation à l'élection du gouvernement (45,9 %) a été plus élevé qu'en 2001 (43,0 %), mais plus bas qu'en 1997 (48,1 %). La différence entre les deux sexes est légèrement au-dessous des 5 points de pourcentage : 49,2 % pour les hommes, 44,5 % pour les femmes.

Comme pour l'élection du Grand Conseil, la plupart des votants ont entre 40 et 69 ans (55,9 % du total) et le groupe d'âges pour lequel le taux de participation est le plus haut est celui des septuagénaires (70,3 %), pour les hommes, et celui des sexagénaires (59,3 %), pour les femmes. Les taux de participation les plus bas se situent là aussi parmi les jeunes âgés de 20 à 29 ans : 27,5 % pour les hommes et 26,8 % pour les femmes.

La géographie du vote ne varie pas par rapport à celle de l'élection du Grand Conseil. A signaler toutefois que la hausse du taux de participation constatée entre l'élection du parlement et celle du gouvernement se manifeste dans l'ensemble des 45 communes du canton.

Candidat(e)s et élu(e)s

Grand Conseil (100 députés)

En 2005, 376 candidats se sont inscrits pour l'élection du Grand Conseil, dont 130 femmes (34,6 %) et 246 hommes (65,4 %). En 2001, les candidats étaient 271, dont 82 femmes (30,3 %). Après une baisse marquée entre 1993 et 1997 (de 33,2 % à 27,9 %), la proportion de candidates remonte lors des deux dernières élections du parlement.

Il en va de même pour le nombre de femmes élues, qui passe de 23 en 2001 à 31 en 2005. Les scores les plus élevés depuis l'introduction du suffrage féminin, en 1961, restent ceux des élections de 1993 et de 1997, avec 36 élues.

Conseil d'Etat (7 Conseillers d'Etat)

Pour l'élection du Conseil d'Etat, 13 candidats se sont présentés, dont une seule femme (9 candidats, dont 4 femmes en 2001), pour un total de 16 listes en lisse. Sept hommes ont été élus : pour la première fois depuis leur entrée au gouvernement genevois, en 1993, les femmes sont donc absentes de l'exécutif cantonal.

Le poids des partis

Grand Conseil

L'élection du Grand Conseil de 2005 est caractérisée par :

- l'exclusion de l'extrême gauche qui, sous différentes appellations ou alliances, était représentée sans interruption depuis 1945;
- l'entrée du *Mouvement citoyens genevois*, groupement né quelques mois avant le scrutin et qui obtient d'emblée 9 sièges au législatif;
- la progression des *Verts*, qui, avec 16 députés, réalisent leur meilleur score depuis leur première apparition au parlement, en 1985, et deviennent la troisième force politique du canton.

Avec 47 députés sur 100, l'*Entente* (formée des *partis libéral, radical et démocrate-chrétien*) maintient sa position prédominante au Grand Conseil (47 sièges également en 2001). L'*Alternative* (désormais formée exclusivement par les *Verts* et les *Socialistes*) compte 33 sièges (43 sièges en 2001, avec l'*Alliance de gauche*). Les 20 sièges restants se répartissent entre l'*Union démocratique du centre* (11 sièges, 10 en 2001) et le *Mouvement citoyens genevois* (9 députés).

Conseil d'Etat

Pour la première fois depuis l'après-guerre, l'exécutif cantonal présente une majorité de centre-gauche. Le premier parti à en bénéficier est celui des *Verts*, dont deux représentants sont pour la première fois au gouvernement. Les *Socialistes*, avec leurs deux magistrats sortants reconduits, campent sur leurs positions, alors que le *parti radical* reconquiert le siège qu'il avait perdu en 2001. Le *parti démocrate-chrétien* et le *parti libéral*, qui détenaient chacun deux sièges, se retrouvent chacun avec un seul siège.

2. Méthodologie

Les éléments méthodologiques présentés dans ce cahier sont tirés de la *Feuille d'Avis Officielle de la République et canton de Genève*, éditée par la Chancellerie d'Etat, et de *Pratiques citoyennes*, ouvrage de Patrick De Coulon, Charles Heimberg, François Thion et Pierre-Alain Tschudi (Etat de Genève, 1999).

Comment élire les 100 députés ?

Les citoyennes et citoyens genevois sont appelés tous les quatre ans à élire au suffrage universel les 100 députés qui forment le Grand Conseil.

L'élection du parlement genevois se déroule selon le mode de scrutin proportionnel depuis 1892, ce qui assure une représentation équitable des différentes tendances exprimées par les votants. Une disposition a été introduite en 1912 qui fixe un quorum de 7 % : pour qu'un parti soit représenté au Grand Conseil, il doit avoir obtenu au moins 7 % des suffrages exprimés lors de l'élection.

Listes et candidats

L'élection du Grand Conseil implique deux choix successifs : la (les) liste(s) de parti à laquelle (auxquelles) attribuer les 100 suffrages et le (les) candidat(s) à qui attribuer les 100 voix dont dispose chaque électeur. Il est exclu toutefois d'attribuer plus d'une voix à chaque candidat (pas de cumul possible).

A ce stade, le votant peut utiliser soit la *liste de parti* de son choix, où sont imprimés les noms des candidats, soit la *liste officielle*, qui ne comprend aucun nom de parti ou de candidat.

Pour être valable, un bulletin de vote ne doit contenir qu'un seul nom de liste de parti et pas plus que 100 noms de candidat.

Si le votant opte pour la liste d'un parti avec le nom des candidats déjà imprimé, il a la possibilité de biffer le nom de certains candidats (latoisage) et/ou d'ajouter le nom de candidats d'autres listes de parti (panachage). Si le votant opte pour la liste officielle vierge, il a le loisir de la compléter avec les candidats de son choix (100 noms au maximum) et d'inscrire ou non le nom d'un parti ou le numéro d'une liste.

Le dépouillement des résultats commence dès la clôture du scrutin, à 12 heures. Ces opérations sont publiques et se déroulent à Uni-Mail.

La première phase du dépouillement est la comptabilisation des suffrages obtenus par chaque liste de parti, soit 100 suffrages par bulletin portant le nom du parti. Si l'électeur a rajouté un candidat d'une autre liste, il enlève un suffrage à cette liste (99 suffrages) et donne un suffrage supplémentaire à la liste du candidat rajouté. Seules les listes qui obtiennent le quorum de 7 % obtiennent des sièges.

Les 100 sièges du Grand Conseil sont ensuite répartis entre les listes en proportion du nombre de leurs suffrages. La seconde phase du dépouillement est la comptabilisation des voix obtenues par chaque candidat. Sont élus les candidats qui obtiennent le plus de voix en fonction du nombre de sièges attribués à leur parti ou liste. Les «viennent ensuite» peuvent être appelés en cours de législature pour remplacer un ou une démissionnaire.

Validité du bulletin de vote

Un bulletin de vote mal rempli peut être annulé lors du dépouillement. Un bulletin est annulé si :

- il est rempli ou modifié autrement qu'à la main;
- il contient des remarques ou des signes qui ne constituent pas une correction;
- il n'indique pas au moins le nom d'un candidat ou d'une liste;
- il ne s'agit pas d'un bulletin officiel ou de parti régulièrement déposé au Service des votations et élections.

Comment élire les 7 Conseillers d'Etat ?

L'élection du Conseil d'Etat est un scrutin nominatif à majorité qualifiée. Sont élus les sept candidats qui obtiennent le plus de suffrages, mais au moins un tiers des bulletins valables. Le second tour se déroule à la majorité simple.

Plusieurs options sont possibles pour voter. Si l'électrice ou l'électeur opte pour la liste d'un parti ou d'un groupe de partis avec les noms des candidats déjà imprimés, il a la possibilité de biffer le nom de certains candidats (latoisage) et/ou d'ajouter le nom de candidats d'autres listes de parti (panachage), pour un maximum de 7 noms.

Si l'électrice ou l'électeur opte pour la liste officielle vierge, il a le loisir de la compléter avec les candidats de son choix (7 noms au maximum).

Comme pour l'élection du Grand Conseil, les opérations de dépouillement des résultats sont publiques et débutent dès la clôture du scrutin, à 12 heures.

Validité du bulletin de vote

Pour être valable, il faut tenir compte notamment des points suivants :

- on ne peut inscrire qu'une seule fois le nom d'un candidat (pas de possibilité de cumul);
- aucun nom ne doit figurer au verso du bulletin de vote;
- toute inscription ou modification doit être manuscrite;
- on ne peut glisser qu'un seul bulletin dans l'enveloppe de vote;
- pour être valable, un bulletin ne peut contenir plus de 7 noms.

Résultats publiés

Les résultats des élections de 2005 ont été établis et transmis à l'OCSTAT par la Chancellerie d'Etat.

Les données relatives à la participation électorale selon quelques caractères démographiques (*tableaux 14 à 17*) sont le fruit de la collaboration régulière instaurée entre le Service des votations et élections et l'OCSTAT depuis l'automne 1995. Les deux unités administratives collaborent à l'*exploitation statistique des cartes d'électeurs*, que l'OCSTAT complète ensuite par des informations tirées de la base de données de l'Office cantonal de la population¹.

Les données ainsi obtenues mettent en évidence les différences de comportement en matière de participation électorale, selon quelques caractères (sexe, âge, état matrimonial, etc.), ce que les résultats couramment publiés ne permettent pas.

A noter que ces dernières informations ne concernent que les votants qui résident dans le canton ; les électeurs suisses de l'étranger ne sont pas pris en compte, car leurs caractéristiques démographiques (sexe excepté) ne sont pas disponibles. L'exclusion de ce sous-ensemble d'électeurs explique les légères différences que l'on peut remarquer, dans ces tableaux, en ce qui concerne le taux de participation.

¹ Pour en savoir plus, voir l'*Etude socio-démographique de l'électorat genevois*, Aspects statistiques n° 101, novembre 1994, OCSTAT (40 pages).

3. Résultats : graphiques, cartes et tableaux

Graphiques

Page

G-01	Elections du Grand Conseil et du Conseil d'Etat, depuis 1930 Taux de participation, en %	7
G-02	Election du Grand Conseil de 2005 Electeurs, votants et taux de participation selon le sexe et le groupe d'âges	7
G-03	Election du Conseil d'Etat de 2005 Electeurs, votants et taux de participation selon le sexe et le groupe d'âges	7
G-04	Députés au Grand Conseil selon le sexe, depuis 1961	8
G-05	Elections du Grand Conseil, depuis 1997 Répartition des suffrages et des sièges par parti	8
G-06	Suffrages obtenus par les candidats à l'élection du Conseil d'Etat de 2005	8

Cartes

C-01	Les 67 arrondissements électoraux du canton de Genève	9
C-02	Taux de participation à l'élection du Conseil d'Etat de 2005, par arrondissement électoral	9

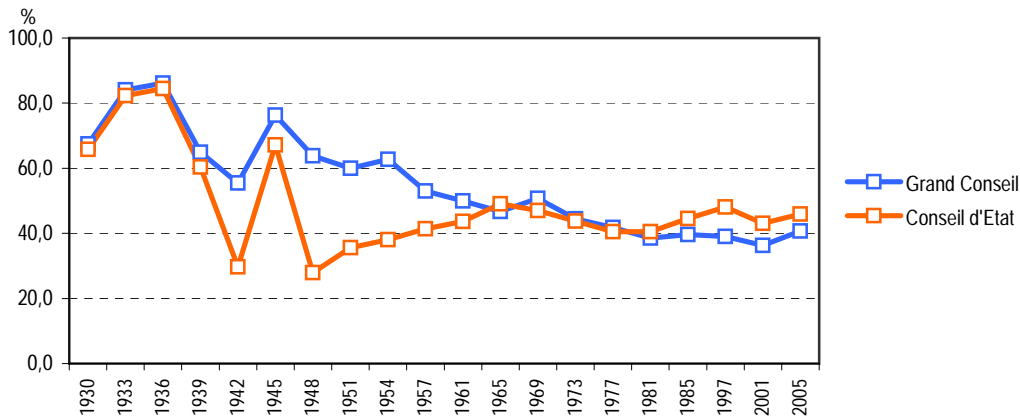
Tableaux

T-01	Elections du Grand Conseil et du Conseil d'Etat, depuis 1930 Electeurs inscrits, votants et taux de participation	10
T-02	Election du Grand Conseil 2005 Candidats et élus selon le sexe et l'appartenance politique	11
T-03	Elections du Grand Conseil, depuis 1973 Répartition des suffrages par parti	11
T-04	Elections du Grand Conseil, depuis 1930 Répartition des 100 sièges de députés par parti	12
T-05	Election du Grand Conseil 2005 Récapitulation des résultats par parti	13
T-06	Election du Grand Conseil 2005 Electeurs inscrits, bulletins retrouvés et taux de participation, par arrondissement électoral	14
T-07	Election du Grand Conseil 2005 Bulletins valables obtenus par parti, par arrondissement électoral	16
T-08	Election du Grand Conseil 2005 Répartition des bulletins valables de parti, par arrondissement électoral	18
T-09	Elections du Conseil d'Etat, depuis 1930 Répartition des 7 sièges par parti	20
T-10	Election du Conseil d'Etat 2005 Récapitulation des résultats par liste	21
T-11	Election du Conseil d'Etat 2005 Récapitulation des suffrages par candidat	21
T-12	Election du Conseil d'Etat 2005 Electeurs inscrits, bulletins retrouvés et taux de participation, par arrondissement électoral	22
T-13	Election du Conseil d'Etat 2005 Suffrages obtenus par candidat, par arrondissement électoral	24

T-14	Election du Grand Conseil 2005 Electeurs inscrits, votants et taux de participation, selon quelques caractères démographiques	28
T-15	Election du Conseil d'Etat 2005 Electeurs inscrits, votants et taux de participation, selon quelques caractères démographiques	29
T-16	Election du Grand Conseil 2005 Electeurs inscrits, votants et taux de participation, selon le sexe, par arrondissement électoral	30
T-17	Election du Conseil d'Etat 2005 Electeurs inscrits, votants et taux de participation, selon le sexe, par arrondissement électoral	32

G - 01 Elections du Grand Conseil et du Conseil d'Etat, depuis 1930
Taux de participation, en %

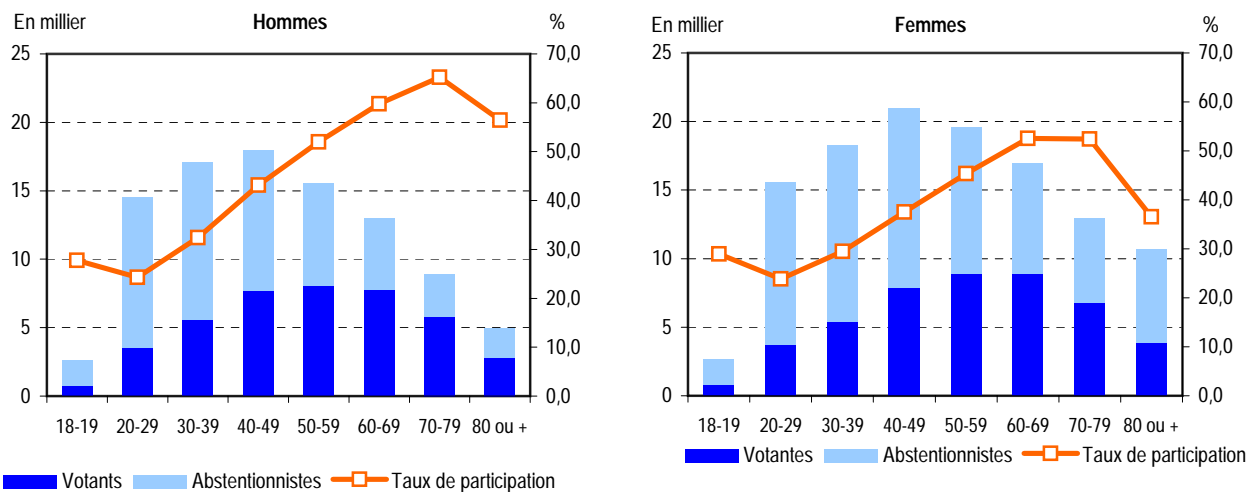
Canton de Genève



Source : Office cantonal de la statistique / Chancellerie d'Etat

G - 02 Elections du Grand Conseil de 2005
Electeurs, votants et taux de participation selon le sexe et le groupe d'âges

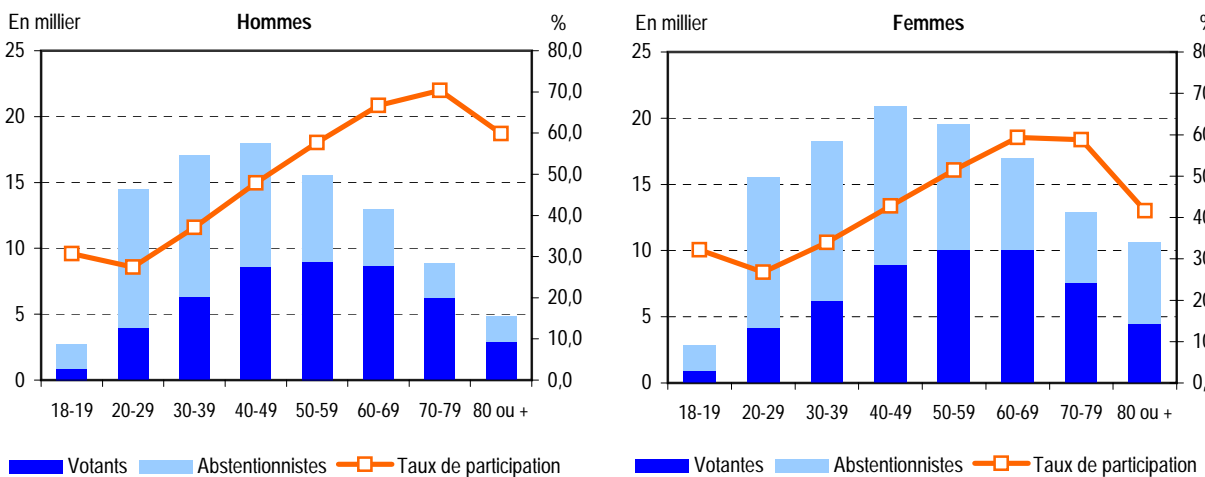
Canton de Genève



Source : Office cantonal de la statistique / Service des votations et élections

G - 03 Elections du Conseil d'Etat de 2005
Electeurs, votants et taux de participation selon le sexe et le groupe d'âges

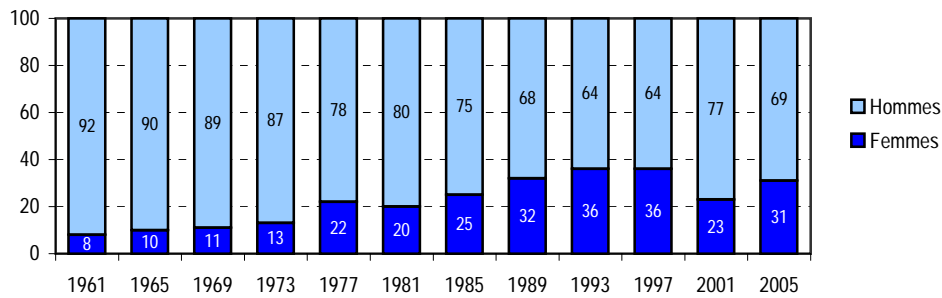
Canton de Genève



Source : Office cantonal de la statistique / Service des votations et élections

G - 04 Députés au Grand Conseil selon le sexe, depuis 1961

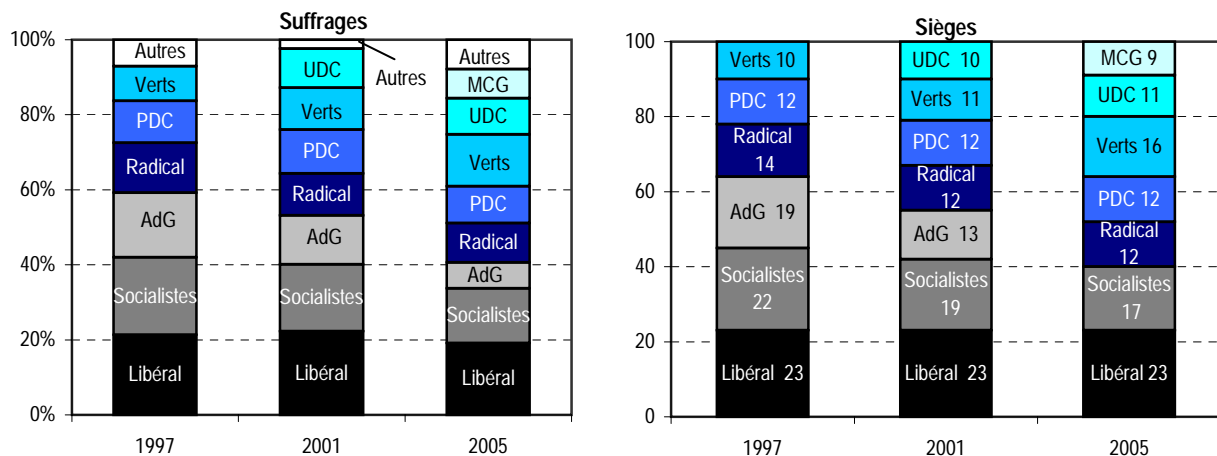
Canton de Genève



Source : Office cantonal de la statistique / Chancellerie d'Etat

G - 05 Elections du Grand Conseil, depuis 1997
Répartition des suffrages et des sièges par parti (1)

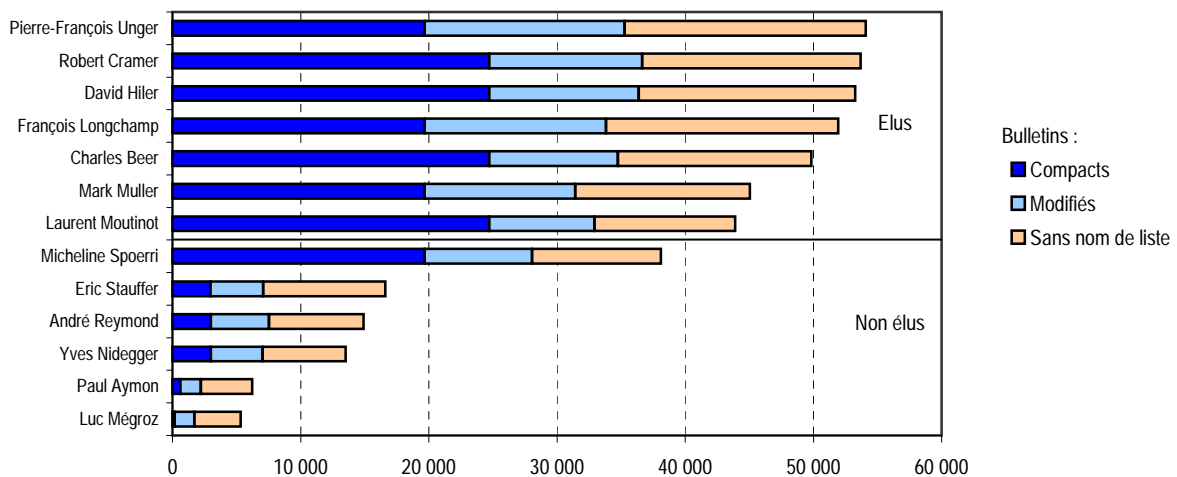
Canton de Genève



(1) En 2005, les Autres regroupent les listes de Solidarités et des Communistes.

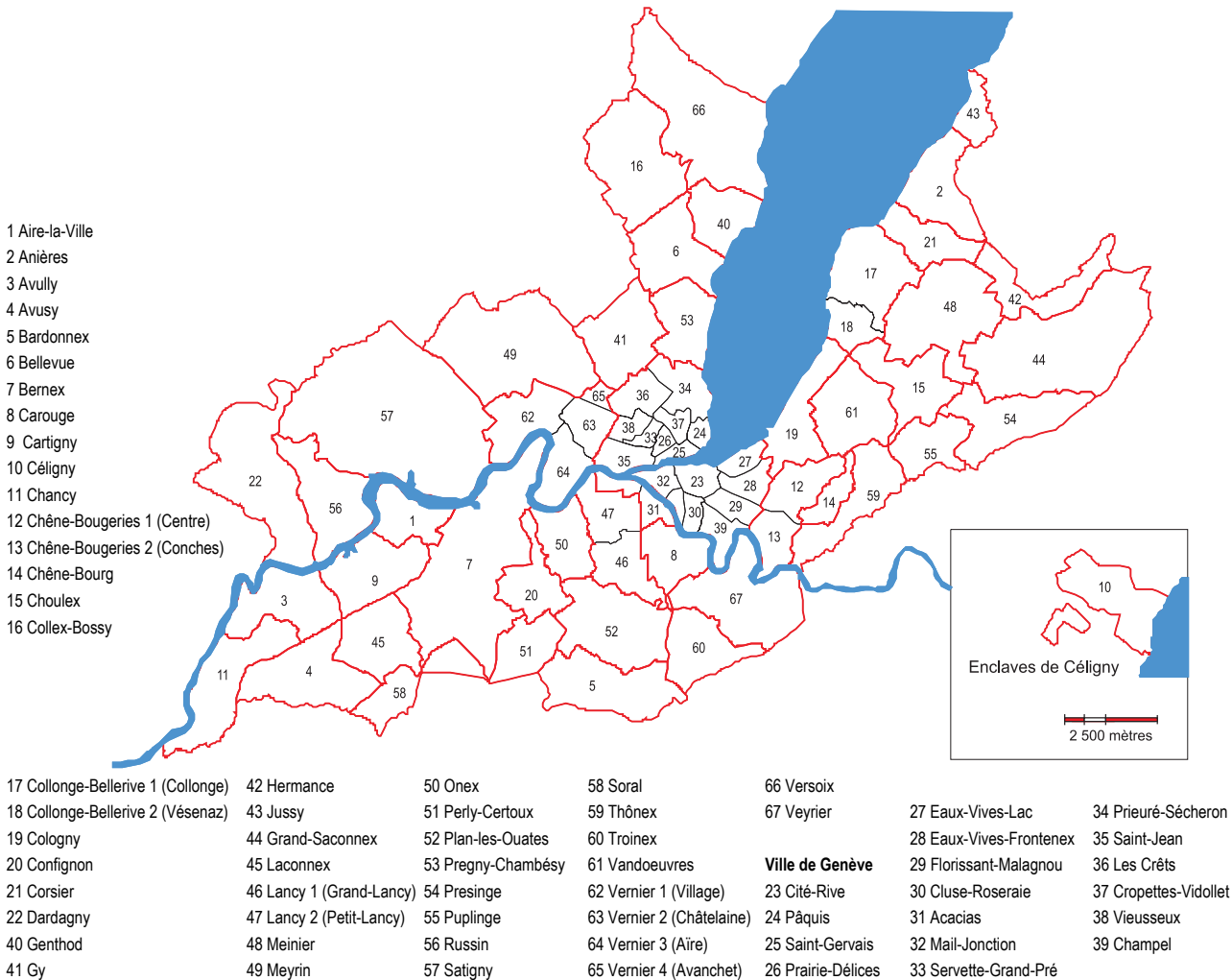
Source : Office cantonal de la statistique / Chancellerie d'Etat

G - 06 Suffrages obtenus par les candidats à l'élection du Conseil d'Etat de 2005



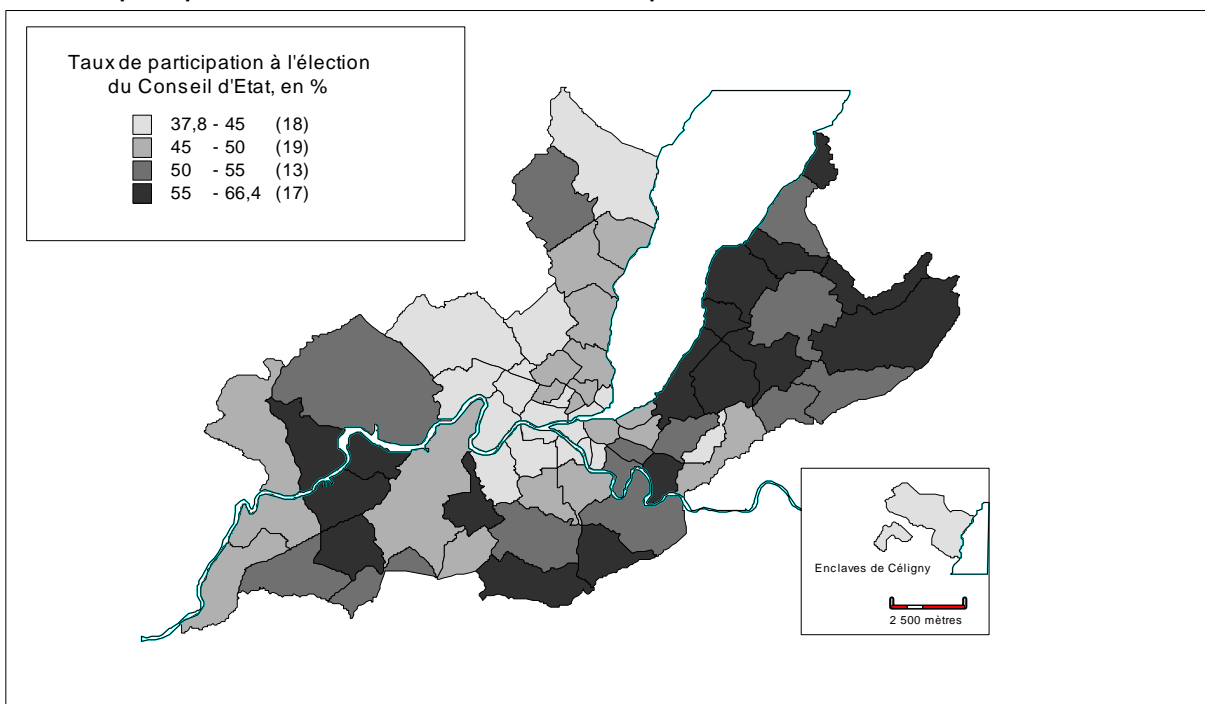
Source : Office cantonal de la statistique / Chancellerie d'Etat

C - 01 Les 67 arrondissements électoraux du canton de Genève



Source : Office cantonal de la statistique / Direction cantonale de la mensuration officielle

C - 02 Taux de participation à l'élection du Conseil d'Etat de 2005, par arrondissement électoral



Les chiffres figurant entre les () indiquent le nombre d'arrondissements électoraux concernés.

Source : Office cantonal de la statistique / Chancellerie d'Etat / Direction cantonale de la mensuration officielle

T - 01 Elections du Grand Conseil et du Conseil d'Etat, depuis 1930
Electeurs inscrits, votants et taux de participation

Canton de Genève

	Grand Conseil			Conseil d'Etat		
	Electeurs inscrits	Votants	Taux de participation, en %	Electeurs inscrits	Votants	Taux de participation, en %
1930	43 885	29 611	67,5	43 980	28 932	65,8
1933 (1)	46 698	39 255	84,1	46 680	38 408	82,3
1936	48 104	41 426	86,1	48 368	40 853	84,5
1939	49 902	32 364	64,9	50 080	30 245	60,4
1942	52 201	28 951	55,5	52 235	15 536	29,7
1945	53 420	40 773	76,3	53 434	35 869	67,1
1948	57 048	36 430	63,9	57 092	15 926	27,9
1951	59 554	35 699	59,9	59 679	21 216	35,6
1954	62 112	38 990	62,8	62 187	23 668	38,1
1957	65 748	34 864	53,0	65 805	27 255	41,4
1961 (2)	152 840	76 312	49,9	153 908	67 236	43,7
1965	161 551	75 412	46,7	163 012	79 986	49,1
1969	170 049	86 216	50,7	170 387	80 027	47,0
1973	173 920	77 289	44,4	174 075	76 162	43,8
1977	178 457	74 517	41,8	178 564	72 258	40,5
1980 (3)	///	///	///	188 973	51 627	27,3
1981	190 398	73 374	38,5	190 613	77 225	40,5
1985	196 677	78 002	39,7	196 776	87 556	44,5
1989	199 003	80 035	40,2	198 973	66 153	33,2
1993	200 758	71 142	35,4	200 593	84 443	42,1
1997	207 139	80 894	39,1	207 264	99 643	48,1
2001	215 128	78 081	36,3	215 277	92 641	43,0
2003 (3)	///	///	///	217 662	86 559	39,8
2005	225 108	91 708	40,7	225 488	103 476	45,9

(1) Introduction du collège unique.

(2) Election du Grand Conseil au système proportionnel et introduction du suffrage féminin.

(3) Election complémentaire au Conseil d'Etat.

Source : Chancellerie d'Etat

T - 02 Election du Grand Conseil 2005 Candidats et élus selon le sexe et l'appartenance politique

Canton de Genève

	Candidats				Elus			
	Hommes	Femmes	Total	Femmes, en %	Hommes	Femmes	Total	Femmes, en %
Les Verts	25	17	42	40,5	7	9	16	56,3
Parti radical	25	15	40	37,5	9	3	12	25,0
Les Socialistes	27	18	45	40,0	8	9	17	52,9
Alliance de gauche (1)	15	16	31	51,6	-	-	-	-
Parti libéral	43	16	59	27,1	17	6	23	26,1
Parti démocrate-chrétien	19	11	30	36,7	10	2	12	16,7
Union démocratique du centre	24	5	29	17,2	10	1	11	9,1
Solidarités (2)	26	26	52	50,0	-	-	-	-
Mouvement citoyens genevois	29	4	33	12,1	8	1	9	11,1
Les Communistes	13	2	15	13,3	-	-	-	-
Total	246	130	376	34,6	69	31	100	31,0

(1) *Parti du travail et Indépendants.*(2) *Membre de l'Alliance de gauche et Gauche en mouvement.***Source** : Chancellerie d'Etat

T - 03 Elections du Grand Conseil, depuis 1973 Répartition des suffrages par parti

En %	Canton de Genève								
	1973	1977	1981	1985	1989	1993	1997	2001	2005
Les Socialistes	17,42	22,66	25,39	16,75	19,04	13,82	20,60	17,82	14,62
Les Verts	///	///	///	8,16	12,34	7,87	9,28	11,18	13,83
Parti démocrate-chrétien	15,75	13,48	13,18	12,67	12,73	12,55	11,16	11,69	9,85
Parti libéral	14,82	18,19	23,90	18,96	19,99	24,69	21,36	22,27	19,09
Parti radical	19,97	15,68	18,05	14,33	11,82	13,38	13,26	11,24	10,49
Parti du travail / Alliance de gauche (1)	16,35	14,57	10,37	8,24	7,96	18,97	17,29	13,03	6,90
Union démocratique du centre (2)	///	///	///	///	1,64	2,29	///	10,37	9,60
Vigilance	9,26	7,98	7,69	18,96	8,17	///	///	///	///
Mouvement citoyens genevois	///	///	///	///	///	///	///	///	7,73
Autres partis (3)	6,43	7,44	1,42	1,93	6,31	6,43	7,05	2,39	7,89
Total	100,00	100,00	100,00	100,00	100,00	100,00	100,00	100,00	100,00

(1) Jusqu'en 1989, *parti du travail*. Dès 1993, *Alliance de gauche*, composée du *parti du travail*, de *Solidarités* et des *Indépendants* (sans *Solidarités* en 2005).

En 2005, le parti n'a pas atteint le quorum fixé à 7 % des suffrages valables.

(2) En 1993, liste *Unis pour Genève* (*Union démocratique du centre* et *Mouvement patriotique genevois*). En 1989 et 1993, l'UDC n'a pas atteint le quorum.

(3) Partis non représentés au Grand Conseil, n'ayant pas atteint le quorum.

En 2005, il s'agit des listes suivantes : *Solidarités* (6,67 % des suffrages) et les *Communistes* (1,22 %).**Source** : Chancellerie d'Etat

T - 04 Elections du Grand Conseil, depuis 1930
Répartition des 100 sièges de députés par parti

Canton de Genève

	Les Socialistes (1)	Les Verts (2)	PDC (3)	Parti libéral (4)	Parti radical (5)	PdT / AdG (6)	UDC (7)	Vigilance (8)	Autres partis (9)	Total	dont femmes
1930	37	///	14	12	22	///	///	///	15	100	///
1933	45	///	13	14	19	///	///	///	9	100	///
1936	40	///	12	14	24	///	///	///	10	100	///
1939	7	///	14	17	34	///	///	///	28	100	///
1942	9	///	18	22	35	///	///	///	16	100	///
1945	9	///	14	16	25	36	///	///	///	100	///
1948	10	///	15	18	33	24	///	///	///	100	///
1951	12	///	16	16	32	24	///	///	///	100	///
1954	12	///	17	16	32	16	///	///	7	100	///
1957	13	///	20	15	37	15	///	///	///	100	///
1961 (10)	18	///	21	20	27	14	///	///	///	100	8
1965	20	///	17	15	22	16	///	10	///	100	10
1969	21	///	20	18	23	18	///	-	-	100	11
1973	18	///	17	16	22	17	///	10	-	100	13
1977	24	///	15	20	17	16	///	8	-	100	22
1981	26	///	13	25	19	10	///	7	-	100	20
1985	18	8	13	19	15	8	///	19	///	100	25
1989	21	13	14	22	13	8	-	9	-	100	32
1993	15	8	14	27	15	21	-	///	-	100	36
1997	22	10	12	23	14	19	///	///	-	100	36
2001	19	11	12	23	12	13	10	///	-	100	23
2005	17	16	12	23	12	-	11	///	9	100	31

(1) Le *parti socialiste* actuel est issu du *parti socialiste genevois*. En 1939 et 1942, il s'est appelé *parti socialiste de Genève* et a repris ensuite l'appellation de *parti socialiste genevois*.

(2) *Parti écologiste genevois*.

(3) *Parti démocrate-chrétien*. Jusqu'au printemps 1971 : *parti indépendant chrétien-social*.

(4) *Parti libéral*. Jusqu'en 1933 : *parti démocratique*; de 1934 jusqu'à fin 1957 : *parti national démocratique*.

(5) *Parti radical*.

(6) Jusqu'en 1989, *parti du travail*. Dès 1993, *Alliance de gauche*, composée du *parti du travail*, de *Solidarités* et des *Indépendants* (sans *Solidarités* en 2005).

(7) *Union démocratique du centre*.

(8) *Mouvement vigilance*.

(9) Autres partis (ne sont mentionnés que les partis ayant obtenu des sièges au Grand Conseil) :

en 1930 : *Union de défense économique*;

en 1933 et 1936 : *Union nationale*;

en 1939 : *parti socialiste genevois* (section dissidente du *parti socialiste suisse*), par opposition au *parti socialiste de Genève*;

(section reconnue du *parti socialiste suisse*);

en 1942 : *Alliance des Indépendants*;

en 1954 : *parti progressiste*;

en 2005 : *Mouvement citoyens genevois*.

(10) Introduction du suffrage féminin en 1961.

Source : Chancellerie d'Etat

T - 05 Election du Grand Conseil 2005
Récapitulation des résultats par parti

Canton de Genève

Listes officielles (1)

	N° 1 Les Verts	N° 2 Radical	N° 3 Les Socialistes	N° 4 ADG	N° 5 Libéral	N° 6 PDC	N° 7 UDC	N° 8 Solidarités	N° 9 MCG	N° 10 Les Com- munistes	Total
Récapitulation des bulletins par parti											
Bulletins compacts	6 277	4 778	6 917	3 591	9 036	4 360	5 852	3 210	4 686	681	49 388
En % des bulletins du parti	53,2	54,3	55,7	62,8	55,9	52,7	71,0	58,3	70,8	68,1	58,4
Bulletins modifiés	5 517	4 024	5 494	2 124	7 137	3 906	2 388	2 295	1 933	319	35 137
En % des bulletins du parti	46,8	45,7	44,3	37,2	44,1	47,3	29,0	41,7	29,2	31,9	41,6
Total	11 794	8 802	12 411	5 715	16 173	8 266	8 240	5 505	6 619	1 000	84 525
Bulletins sans nom de liste	///	///	///	///	///	///	///	///	///	///	5 506
Bulletins valables	///	///	///	///	///	///	///	///	///	///	90 031
Bulletins blancs	///	///	///	///	///	///	///	///	///	///	754
Bulletins nuls	///	///	///	///	///	///	///	///	///	///	923
Bulletins retrouvés	///	///	///	///	///	///	///	///	///	///	91 708
Récapitulation des suffrages par parti											
Suffrages nominatifs											
compacts	263 634	191 120	311 265	111 321	533 124	130 800	169 708	166 920	154 638	10 215	2 042 745
modifiés (provenant de) :	216 741	141 772	236 679	80 909	354 750	124 103	64 657	123 905	57 737	13 136	1 414 389
sans nom de liste	20 459	15 427	18 524	10 719	19 383	15 082	5 842	13 063	7 035	3 097	128 631
Les Verts	157 025	4 339	18 014	6 260	4 056	5 232	527	11 007	799	2 026	209 285
Radical	3 194	94 311	2 560	871	10 542	6 207	1 902	688	1 290	154	121 719
Les Socialistes	15 655	2 540	179 936	7 242	2 206	3 909	359	9 818	707	1 175	223 547
Alliance de gauche	2 608	552	3 299	46 150	460	704	369	4 320	741	834	60 037
Libéral	3 229	12 377	1 922	514	301 216	8 905	3 736	450	1 542	132	334 023
Démocrate-chrétien	4 158	6 545	3 393	1 195	7 978	79 119	1 058	1 194	859	240	105 739
UDC	934	3 128	557	747	5 643	2 091	48 314	292	2 818	129	64 653
Solidarités	6 993	398	6 629	4 577	421	769	71	80 453	296	1 672	102 279
MCG	1 496	1 998	1 085	1 842	2 728	1 877	2 404	1 023	41 497	402	56 352
Les communistes	990	157	760	792	117	208	75	1 597	153	3 275	8 124
Total	480 375	332 892	547 944	192 230	887 874	254 903	234 365	290 825	212 375	23 351	3 457 134
du propre parti	420 659	285 431	491 201	157 471	834 340	209 919	218 022	247 373	196 135	13 490	3 074 041
des autres partis	59 716	47 461	56 743	34 759	53 534	44 984	16 343	43 452	16 240	9 861	383 093
Suffrages complémentaires	706 481	567 361	706 288	400 142	750 153	590 061	589 639	281 301	450 910	81 661	5 123 997
compacts	364 066	286 680	380 435	247 779	370 476	305 200	415 492	154 080	313 962	57 885	2 896 055
modifiés	342 415	280 681	325 853	152 363	379 677	284 861	174 147	127 221	136 948	23 776	2 227 942
Total suffrages valables (2)	1 186 856	900 253	1 254 232	592 372	1 638 027	844 964	824 004	572 126	663 285	105 012	8 581 131
Suffrages nuls (provenant) :	///	///	///	///	///	///	///	///	///	///	589 669
des bulletins sans nom de liste (3)	///	///	///	///	///	///	///	///	///	///	421 969
des bulletins blancs	///	///	///	///	///	///	///	///	///	///	75 400
des bulletins nuls	///	///	///	///	///	///	///	///	///	///	92 300
Total des suffrages exprimés	///	///	///	///	///	///	///	///	///	///	9 170 800

(1) Les listes sont présentées dans l'ordre de leur dépôt au Service des votations et élections.

Liste n° 1 Les Verts

Liste n° 2 Radical

Liste n° 3 Les Socialistes

Liste n° 4 Alliance de gauche

Liste n° 5 Libéral

Liste n° 6 Démocrate-chrétien

Liste n° 7 Union démocratique du centre

Liste n° 8 Solidarités membre de l'Alliance de gauche et Gauche en mouvement

Liste n° 9 Mouvement citoyens genevois

Liste n° 10 Les Communistes

(2) Total des suffrages compacts, modifiés et complémentaires.

(3) Suffrages non attribués provenant des bulletins sans nom de liste.

Source : Chancellerie d'Etat

T - 06 Election du Grand Conseil 2005

Electeurs inscrits, bulletins retrouvés et taux de participation, par arrondissement électoral

Canton de Genève

Arrondissements électoraux	Electeurs inscrits	Bulletins retrouvés			Taux de participation en %
		Bulletins valables	dont sans nom de liste	Blancs et nuls	
Cité-Rive	3 291	1 496	63	10	45,8
Pâquis	4 375	1 494	82	35	34,9
Saint-Gervais	2 216	802	44	15	36,9
Prairie-Délices	4 732	1 862	97	31	40,0
Eaux-Vives-Lac	5 584	2 260	107	51	41,4
Eaux-Vives-Frontenex	7 005	2 812	171	56	40,9
Florissant-Malagnou	6 080	2 814	156	47	47,1
Cluse-Roseraie	4 642	1 666	86	23	36,4
Acacias	6 201	2 228	126	51	36,8
Mail-Jonction	5 625	1 936	109	40	35,1
Servette-Grand-Pré	4 881	1 717	89	60	36,4
Prieuré-Sécheron	2 571	1 013	58	8	39,7
Saint-Jean	6 985	2 634	166	75	38,8
Les Crêts	5 177	2 194	128	44	43,2
Crochettes-Vidollet	3 580	1 464	72	13	41,3
Vieusseux	4 765	1 843	103	36	39,4
Champel	6 105	2 794	164	60	46,7
Ville de Genève	83 815	33 029	1 821	655	40,2
Aire-la-Ville	473	234	15	12	52,0
Anières	1 221	574	38	11	47,9
Avully	1 082	449	34	11	42,5
Avusy	797	388	29	3	49,1
Bardonnex	1 266	657	44	16	53,2
Bellevue	1 242	492	28	11	40,5
Bernex	5 728	2 401	164	32	42,5
Carouge	9 260	3 703	258	86	40,9
Cartigny	475	256	16	4	54,7
Céligny	346	141	3	2	41,3
Chancy	552	219	16	2	40,0
Chêne-Bougeries 1 (Centre)	4 712	2 192	117	26	47,1
Chêne-Bougeries 2 (Conches)	993	565	25	12	58,1
Total Chêne-Bougeries	5 705	2 757	142	38	49,0
Chêne-Bourg	3 858	1 506	105	21	39,6
Choulex	605	300	16	7	50,7
Collex-Bossy	802	360	20	10	46,1
Collonge-Bellerive 1 (Collonge)	2 014	1 059	69	8	53,0
Collonge-Bellerive 2 (Vésénaz)	1 763	844	50	12	48,6
Total Collonge-Bellerive	3 777	1 903	119	20	50,9
Cologny	2 527	1 299	62	8	51,7
Confignon	2 177	1 071	66	20	50,1
Corsier	945	444	20	3	47,3
Dardagny	693	302	21	5	44,3
Genthod	1 266	558	31	1	44,2
Grand-Saconnex	4 038	1 590	120	40	40,4
Gy	227	127	16	1	56,4
Hermance	496	238	16	3	48,6
Jussy	696	350	25	8	51,4
Laconnex	370	208	20	6	57,8

Source : Chancellerie d'Etat

/..

T - 06 Election du Grand Conseil 2005

Electeurs inscrits, bulletins retrouvés et taux de participation, par arrondissement électoral (fin)

Canton de Genève

Arrondissements électoraux	Electeurs inscrits	Bulletins retrouvés			Total (votants)	Taux de parti- cipation en %
		Bulletins valables	dont sans nom de liste	Blancs et nuls		
Lancy 1 (Grand-Lancy)	6 579	2 551	172	30	2 581	39,2
Lancy 2 (Petit-Lancy)	7 093	2 724	151	42	2 766	39,0
Total Lancy	13 672	5 275	323	72	5 347	39,1
Meinier	1 089	503	49	14	517	47,5
Meyrin	9 231	3 117	203	67	3 184	34,5
Onex	8 867	3 353	240	81	3 434	38,7
Perly-Certoux	1 573	616	55	14	630	40,1
Plan-les-Ouates	4 768	2 169	159	15	2 184	45,8
Pregny-Chambésy	1 414	677	42	8	685	48,4
Presinge	379	164	16	2	166	43,8
Puplinge	1 318	597	48	15	612	46,4
Russin	246	139	12	6	145	58,9
Satigny	1 639	756	46	16	772	47,1
Soral	446	204	19	4	208	46,6
Thônex	6 720	2 826	162	57	2 883	42,9
Troinex	1 268	656	43	9	665	52,4
Vandoeuvres	1 386	763	40	5	768	55,4
Vernier 1 (Village)	2 771	1 021	70	18	1 039	37,5
Vernier 2 (Châtelaine)	3 572	1 141	69	35	1 176	32,9
Vernier 3 (Aire)	4 005	1 476	85	45	1 521	38,0
Vernier 4 (Avanchet)	2 534	809	71	41	850	33,5
Total Vernier	12 882	4 447	295	139	4 586	35,6
Versoix	5 231	1 854	160	44	1 898	36,3
Veyrier	5 523	2 669	192	25	2 694	48,8
Suisses de l'étranger	13 017	3 690	137	48	3 738	28,7
Canton	225 108	90 031	5 506	1 677	91 708	40,7

Source : Chancellerie d'Etat

T - 07 Election du Grand Conseil 2005
Bulletins valables obtenus par parti, par arrondissement électoral (1)

Canton de Genève

Arrondissements électoraux	Listes officielles (2)										Total des bulletins valables
	N° 1 Les Verts	N° 2 Radical	N° 3 Les Socialistes	N° 4 ADG	N° 5 Libéral	N° 6 PDC	N° 7 UDC	N° 8 Solidarités	N° 9 MCG	N° 10 Les Communistes	
Cité-Rive	186	130	139	64	540	114	105	65	73	17	1 433
Pâquis	285	98	228	122	147	57	153	200	96	26	1 412
Saint-Gervais	171	58	137	45	100	47	62	66	54	18	758
Prairie-Délices	322	137	312	188	170	107	150	202	143	34	1 765
Eaux-Vives-Lac	333	191	341	171	425	196	209	132	129	26	2 153
Eaux-Vives-Frontenex	408	272	351	171	600	232	235	166	185	21	2 641
Florissant-Malagnou	239	270	280	94	1 027	218	283	93	139	15	2 658
Cluse-Roseraie	343	114	283	143	167	96	105	185	108	36	1 580
Acacias	406	172	344	206	198	156	190	233	163	34	2 102
Mail-Jonction	379	122	302	181	149	107	162	226	167	32	1 827
Servette-Grand-Pré	242	124	342	179	122	127	184	116	163	29	1 628
Prieuré-Sécheron	148	103	168	78	110	71	97	87	77	16	955
Saint-Jean	446	170	443	214	226	153	224	293	265	34	2 468
Les Crêts	300	226	322	140	413	149	218	130	141	27	2 066
Croquettes-Vidollet	236	110	222	166	102	105	138	194	100	19	1 392
Vieusseux	274	118	356	220	154	127	180	137	147	27	1 740
Champel	310	255	330	123	827	249	260	125	136	15	2 630
Ville de Genève	5 028	2 670	4 900	2 505	5 477	2 311	2 955	2 650	2 286	426	31 208
Aire-la-Ville	14	37	22	6	28	62	19	2	28	1	219
Anières	53	69	44	7	192	75	54	15	27	-	536
Avully	57	44	77	40	52	23	32	31	54	5	415
Avusy	41	37	53	7	71	71	26	18	32	3	359
Bardonnex	69	82	75	21	90	147	41	38	46	4	613
Bellevue	35	68	61	19	126	33	49	20	45	8	464
Bernex	331	272	341	99	365	284	218	129	161	37	2 237
Carouge	505	402	598	344	418	301	266	292	274	45	3 445
Cartigny	30	35	46	5	73	25	8	9	8	1	240
Céligny	28	13	15	5	38	8	14	8	9	-	138
Chancy	26	37	22	17	30	10	13	23	17	8	203
Chêne-Bougeries 1 (Centre)	245	279	212	72	711	169	177	81	112	17	2 075
Chêne-Bougeries 2 (Conches)	58	47	41	8	253	41	51	16	21	4	540
Total Chêne-Bougeries	303	326	253	80	964	210	228	97	133	21	2 615
Chêne-Bourg	222	188	228	114	203	110	113	88	118	17	1 401
Choulex	41	22	24	9	91	33	31	15	16	2	284
Collex-Bossy	41	47	24	6	61	59	40	18	39	5	340
Collonge-Bellerive 1 (Collonge)	73	148	75	20	380	141	73	28	52	-	990
Collonge-Bellerive 2 (Vésénaz)	60	92	40	12	339	109	77	16	48	1	794
Total Collonge-Bellerive	133	240	115	32	719	250	150	44	100	1	1 784
Cologny	89	123	70	25	638	86	124	23	56	3	1 237
Confignon	154	91	146	34	211	142	88	59	76	4	1 005
Corsier	44	62	29	5	139	61	57	10	13	4	424
Dardagny	31	66	32	14	43	29	19	9	33	5	281
Genthod	75	62	52	21	166	48	48	23	29	3	527
Grand-Saconnex	225	211	204	83	239	151	158	66	118	15	1 470
Gy	16	11	14	3	39	7	14	2	4	1	111
Hermance	23	27	24	5	68	27	11	24	9	4	222
Jussy	43	56	20	7	95	16	49	9	29	1	325
Laconnex	22	20	20	1	31	64	14	4	12	-	188

Source : Chancellerie d'Etat

/..

T - 07 Election du Grand Conseil 2005
Bulletins valables obtenus par parti, par arrondissement électoral (1) (fin)

Canton de Genève

Arrondissements électoraux	Listes officielles (2)										Total des bulletins valables
	N° 1 Les Verts	N° 2 Radical	N° 3 Les Socialistes	N° 4 ADG	N° 5 Libéral	N° 6 PDC	N° 7 UDC	N° 8 Solidarités	N° 9 MCG	N° 10 Les Communistes	
Lancy 1 (Grand-Lancy)	283	222	425	197	285	311	247	122	255	32	2 379
Lancy 2 (Petit-Lancy)	334	227	425	259	277	265	266	212	274	34	2 573
Total Lancy	617	449	850	456	562	576	513	334	529	66	4 952
Meinier	55	47	55	10	107	65	49	24	40	2	454
Meyrin	336	282	455	288	277	351	343	208	323	51	2 914
Onex	373	225	524	285	381	378	349	197	369	32	3 113
Perly-Certoux	69	62	69	32	133	56	62	31	47	-	561
Plan-les-Ouates	265	239	285	93	334	315	162	99	200	18	2 010
Pregny-Chambésy	72	108	78	8	177	28	91	27	45	1	635
Presinge	31	16	19	4	26	18	10	17	4	3	148
Puplinge	108	49	54	24	125	66	49	24	46	4	549
Russin	14	38	8	6	15	14	12	4	15	1	127
Satigny	111	143	66	22	151	74	61	24	54	4	710
Soral	27	29	11	-	30	38	26	7	14	3	185
Thônex	340	348	305	160	603	271	268	109	231	29	2 664
Troinex	97	58	73	20	167	92	42	24	37	3	613
Vandoeuvres	83	60	30	15	361	38	90	20	25	1	723
Vernier 1 (Village)	116	110	149	88	114	83	141	55	87	8	951
Vernier 2 (Châtelaine)	121	120	217	134	91	72	152	50	97	18	1 072
Vernier 3 (Aire)	155	151	296	138	136	97	184	84	134	16	1 391
Vernier 4 (Avanchet)	69	53	162	78	55	55	97	55	97	17	738
Total Vernier	461	434	824	438	396	307	574	244	415	59	4 152
Versoix	223	200	249	114	289	206	178	80	133	22	1 694
Veyrier	275	282	266	75	704	398	241	89	126	21	2 477
Suisses de l'étranger	558	415	681	151	668	332	281	217	194	56	3 553
Canton	11 794	8 802	12 411	5 715	16 173	8 266	8 240	5 505	6 619	1 000	84 525

(1) Bulletins de parti compacts et modifiés, non compris les bulletins sans nom de liste.

(2) Les listes sont présentées dans l'ordre de leur dépôt au Service des votations et élections.

Liste n° 1 Les Verts

Liste n° 2 Radical

Liste n° 3 Les Socialistes

Liste n° 4 Alliance de gauche

Liste n° 5 Libéral

Liste n° 6 Démocrate-chrétien

Liste n° 7 Union démocratique du centre

Liste n° 8 Solidarités membre de l'Alliance de gauche et Gauche en mouvement

Liste n° 9 Mouvement citoyens genevois

Liste n° 10 Les Communistes

Source : Chancellerie d'Etat

T - 08 Election du Grand Conseil 2005
Répartition des bulletins valables de parti, par arrondissement électoral (1)

En % du total des bulletins valables de chaque arrondissement

Canton de Genève

Arrondissements électoraux	Listes officielles (2)										Total
	N° 1 Les Verts	N° 2 Radical	N° 3 Les Socialistes	N° 4 ADG	N° 5 Libéral	N° 6 PDC	N° 7 UDC	N° 8 Solidarités	N° 9 MCG	N° 10 Les Com- munistes	
Cité-Rive	13,0	9,1	9,7	4,5	37,7	8,0	7,3	4,5	5,1	1,2	100,0
Pâquis	20,2	6,9	16,1	8,6	10,4	4,0	10,8	14,2	6,8	1,8	100,0
Saint-Gervais	22,6	7,7	18,1	5,9	13,2	6,2	8,2	8,7	7,1	2,4	100,0
Prairie-Délices	18,2	7,8	17,7	10,7	9,6	6,1	8,5	11,4	8,1	1,9	100,0
Eaux-Vives-Lac	15,5	8,9	15,8	7,9	19,7	9,1	9,7	6,1	6,0	1,2	100,0
Eaux-Vives-Frontenex	15,4	10,3	13,3	6,5	22,7	8,8	8,9	6,3	7,0	0,8	100,0
Florissant-Malagnou	9,0	10,2	10,5	3,5	38,6	8,2	10,6	3,5	5,2	0,6	100,0
Cluse-Roseraie	21,7	7,2	17,9	9,1	10,6	6,1	6,6	11,7	6,8	2,3	100,0
Acacias	19,3	8,2	16,4	9,8	9,4	7,4	9,0	11,1	7,8	1,6	100,0
Mail-Jonction	20,7	6,7	16,5	9,9	8,2	5,9	8,9	12,4	9,1	1,8	100,0
Servette-Grand-Pré	14,9	7,6	21,0	11,0	7,5	7,8	11,3	7,1	10,0	1,8	100,0
Prieuré-Sécheron	15,5	10,8	17,6	8,2	11,5	7,4	10,2	9,1	8,1	1,7	100,0
Saint-Jean	18,1	6,9	17,9	8,7	9,2	6,2	9,1	11,9	10,7	1,4	100,0
Les Crêts	14,5	10,9	15,6	6,8	20,0	7,2	10,6	6,3	6,8	1,3	100,0
Crochettes-Vidollet	17,0	7,9	15,9	11,9	7,3	7,5	9,9	13,9	7,2	1,4	100,0
Vieusseux	15,7	6,8	20,5	12,6	8,9	7,3	10,3	7,9	8,4	1,6	100,0
Champel	11,8	9,7	12,5	4,7	31,4	9,5	9,9	4,8	5,2	0,6	100,0
Ville de Genève	16,1	8,6	15,7	8,0	17,5	7,4	9,5	8,5	7,3	1,4	100,0
Aire-la-Ville	6,4	16,9	10,0	2,7	12,8	28,3	8,7	0,9	12,8	0,5	100,0
Anières	9,9	12,9	8,2	1,3	35,8	14,0	10,1	2,8	5,0	-	100,0
Avully	13,7	10,6	18,6	9,6	12,5	5,5	7,7	7,5	13,0	1,2	100,0
Avusy	11,4	10,3	14,8	1,9	19,8	19,8	7,2	5,0	8,9	0,8	100,0
Bardonnex	11,3	13,4	12,2	3,4	14,7	24,0	6,7	6,2	7,5	0,7	100,0
Bellevue	7,5	14,7	13,1	4,1	27,2	7,1	10,6	4,3	9,7	1,7	100,0
Bernex	14,8	12,2	15,2	4,4	16,3	12,7	9,7	5,8	7,2	1,7	100,0
Carouge	14,7	11,7	17,4	10,0	12,1	8,7	7,7	8,5	8,0	1,3	100,0
Cartigny	12,5	14,6	19,2	2,1	30,4	10,4	3,3	3,8	3,3	0,4	100,0
Céligny	20,3	9,4	10,9	3,6	27,5	5,8	10,1	5,8	6,5	-	100,0
Chancy	12,8	18,2	10,8	8,4	14,8	4,9	6,4	11,3	8,4	3,9	100,0
Chêne-Bougeries 1 (Centre)	11,8	13,4	10,2	3,5	34,3	8,1	8,5	3,9	5,4	0,8	100,0
Chêne-Bougeries 2 (Conches)	10,7	8,7	7,6	1,5	46,9	7,6	9,4	3,0	3,9	0,7	100,0
Total Chêne-Bougeries	11,6	12,5	9,7	3,1	36,9	8,0	8,7	3,7	5,1	0,8	100,0
Chêne-Bourg	15,8	13,4	16,3	8,1	14,5	7,9	8,1	6,3	8,4	1,2	100,0
Choulex	14,4	7,7	8,5	3,2	32,0	11,6	10,9	5,3	5,6	0,7	100,0
Collex-Bossy	12,1	13,8	7,1	1,8	17,9	17,4	11,8	5,3	11,5	1,5	100,0
Collonge-Bellerive 1 (Collonge)	7,4	14,9	7,6	2,0	38,4	14,2	7,4	2,8	5,3	-	100,0
Collonge-Bellerive 2 (Vésenaz)	7,6	11,6	5,0	1,5	42,7	13,7	9,7	2,0	6,0	0,1	100,0
Total Collonge-Bellerive	7,5	13,5	6,4	1,8	40,3	14,0	8,4	2,5	5,6	0,1	100,0
Cologny	7,2	9,9	5,7	2,0	51,6	7,0	10,0	1,9	4,5	0,2	100,0
Confignon	15,3	9,1	14,5	3,4	21,0	14,1	8,8	5,9	7,6	0,4	100,0
Corsier	10,4	14,6	6,8	1,2	32,8	14,4	13,4	2,4	3,1	0,9	100,0
Dardagny	11,0	23,5	11,4	5,0	15,3	10,3	6,8	3,2	11,7	1,8	100,0
Genthod	14,2	11,8	9,9	4,0	31,5	9,1	9,1	4,4	5,5	0,6	100,0
Grand-Saconnex	15,3	14,4	13,9	5,6	16,3	10,3	10,7	4,5	8,0	1,0	100,0
Gy	14,4	9,9	12,6	2,7	35,1	6,3	12,6	1,8	3,6	0,9	100,0
Hermance	10,4	12,2	10,8	2,3	30,6	12,2	5,0	10,8	4,1	1,8	100,0
Jussy	13,2	17,2	6,2	2,2	29,2	4,9	15,1	2,8	8,9	0,3	100,0
Laconnex	11,7	10,6	10,6	0,5	16,5	34,0	7,4	2,1	6,4	-	100,0

Source : Chancellerie d'Etat

/..

T - 08 Election du Grand Conseil 2005

Répartition des bulletins valables de parti, par arrondissement électoral (1) (fin)

En % du total des bulletins valables de chaque arrondissement

Canton de Genève

Arrondissements électoraux	Listes officielles (2)										Total
	N° 1 Les Verts	N° 2 Radical	N° 3 Les Socialistes	N° 4 ADG	N° 5 Libéral	N° 6 PDC	N° 7 UDC	N° 8 Solidarités	N° 9 MCG	N° 10 Les Com- munistes	
Lancy 1 (Grand-Lancy)	11,9	9,3	17,9	8,3	12,0	13,1	10,4	5,1	10,7	1,3	100,0
Lancy 2 (Petit-Lancy)	13,0	8,8	16,5	10,1	10,8	10,3	10,3	8,2	10,6	1,3	100,0
Total Lancy	12,5	9,1	17,2	9,2	11,3	11,6	10,4	6,7	10,7	1,3	100,0
Meinier	12,1	10,4	12,1	2,2	23,6	14,3	10,8	5,3	8,8	0,4	100,0
Meyrin	11,5	9,7	15,6	9,9	9,5	12,0	11,8	7,1	11,1	1,8	100,0
Onex	12,0	7,2	16,8	9,2	12,2	12,1	11,2	6,3	11,9	1,0	100,0
Perly-Certoux	12,3	11,1	12,3	5,7	23,7	10,0	11,1	5,5	8,4	-	100,0
Plan-les-Ouates	13,2	11,9	14,2	4,6	16,6	15,7	8,1	4,9	10,0	0,9	100,0
Pregny-Chambésy	11,3	17,0	12,3	1,3	27,9	4,4	14,3	4,3	7,1	0,2	100,0
Presinge	20,9	10,8	12,8	2,7	17,6	12,2	6,8	11,5	2,7	2,0	100,0
Puplinge	19,7	8,9	9,8	4,4	22,8	12,0	8,9	4,4	8,4	0,7	100,0
Russin	11,0	29,9	6,3	4,7	11,8	11,0	9,4	3,1	11,8	0,8	100,0
Satigny	15,6	20,1	9,3	3,1	21,3	10,4	8,6	3,4	7,6	0,6	100,0
Soral	14,6	15,7	5,9	-	16,2	20,5	14,1	3,8	7,6	1,6	100,0
Thônex	12,8	13,1	11,4	6,0	22,6	10,2	10,1	4,1	8,7	1,1	100,0
Troinex	15,8	9,5	11,9	3,3	27,2	15,0	6,9	3,9	6,0	0,5	100,0
Vandoeuvres	11,5	8,3	4,1	2,1	49,9	5,3	12,4	2,8	3,5	0,1	100,0
Vernier 1 (Village)	12,2	11,6	15,7	9,3	12,0	8,7	14,8	5,8	9,1	0,8	100,0
Vernier 2 (Châtelaine)	11,3	11,2	20,2	12,5	8,5	6,7	14,2	4,7	9,0	1,7	100,0
Vernier 3 (Aire)	11,1	10,9	21,3	9,9	9,8	7,0	13,2	6,0	9,6	1,2	100,0
Vernier 4 (Avanchet)	9,3	7,2	22,0	10,6	7,5	7,5	13,1	7,5	13,1	2,3	100,0
Total Vernier	11,1	10,5	19,8	10,5	9,5	7,4	13,8	5,9	10,0	1,4	100,0
Versoix	13,2	11,8	14,7	6,7	17,1	12,2	10,5	4,7	7,9	1,3	100,0
Veyrier	11,1	11,4	10,7	3,0	28,4	16,1	9,7	3,6	5,1	0,8	100,0
Suisses de l'étranger	15,7	11,7	19,2	4,2	18,8	9,3	7,9	6,1	5,5	1,6	100,0
Canton	14,0	10,4	14,7	6,8	19,1	9,8	9,7	6,5	7,8	1,2	100,0

(1) Bulletins de parti compacts et modifiés, non compris les bulletins sans nom de liste.

(2) Les listes sont présentées dans l'ordre de leur dépôt au Service des votations et élections.

Liste n° 1 Les Verts

Liste n° 2 Radical

Liste n° 3 Les Socialistes

Liste n° 4 Alliance de gauche

Liste n° 5 Libéral

Liste n° 6 Démocrate-chrétien

Liste n° 7 Union démocratique du centre

Liste n° 8 Solidarités membre de l'Alliance de gauche et Gauche en mouvement

Liste n° 9 Mouvement citoyens genevois

Liste n° 10 Les Communistes

Source : Chancellerie d'Etat

T - 09 Elections du Conseil d'Etat, depuis 1930
Répartition des 7 sièges par parti (1)

Canton de Genève

	Parti démocrate-chrétien	Parti libéral	Parti radical	Les Socialistes	Les Verts	Autres partis	Total	dont femmes
1930	-	3	4	-	///	///	7	///
1933	-	1	2	4	///	///	7	///
1936	1	2	4	-	///	///	7	///
1939	1	2	4	-	///	///	7	///
1942	1	2	4	-	///	///	7	///
1945	1	2	3	1	///	///	7	///
1948	1	2	3	1	///	///	7	///
1951	1	2	3	1	///	///	7	///
1954	1	1	4	1	///	///	7	///
1957	1	1	4	1	///	///	7	///
1961 (2)	2	2	1	2	///	///	7	///
1965	2	1	2	2	///	///	7	///
1969	2	1	2	2	///	///	7	///
1973	2	1	2	2	///	///	7	///
1977	1	2	2	2	///	///	7	///
1980 (3)	///	///	///	-	///	1	1	///
1981	1	2	2	2	///	///	7	///
1985	2	2	1	2	-	///	7	///
1989	2	2	1	2	-	///	7	-
1993	2	3	2	-	-	///	7	1
1997	1	1	2	2	1	///	7	2
2001	2	2	///	2	1	///	7	3
2005	1	1	1	2	2	///	7	-

(1) Pour l'intitulé exact des partis, voir les notes du tableau 4 : Elections du Grand Conseil, répartition des sièges par parti, depuis 1930.

(2) Introduction du suffrage féminin. Ce n'est qu'en 1989 que se sont présentées les deux premières candidates au Conseil d'Etat.

(3) Election complémentaire : un candidat hors parti remplace un conseiller d'Etat socialiste démissionnaire.

Source : Chancellerie d'Etat

T - 10 Election du Conseil d'Etat 2005
Récapitulation des résultats par liste

Canton de Genève

Listes (1)	Candidats soutenus par ...	Ensemble des bulletins		
		Compacts	Modifiés	Valables
Alliance contre le vol autorisé des assurances-maladie	///	618	149	767
Les Verts - Parti écologiste genevois	Alternative	9 586	4 341	13 927
Les Socialistes	Alternative	10 528	2 859	13 387
Formation et emploi	Alternative	1 382	354	1 736
Jeunes-aînés solidarité	Alternative	885	285	1 170
Démocrate-chrétien	Entente	3 405	2 266	5 671
Libéral	Entente	9 195	4 158	13 353
Radical	Entente	4 111	2 490	6 601
Entente genevoise	Entente	2 138	1 559	3 697
Génération solidaires	Entente	353	273	626
En 4 pour vos emplois	Entente	474	208	682
Génération Europe	///	174	44	218
Protection environnement	Alternative	667	292	959
Défense des locataires	Alternative	1 659	404	2 063
UDC Genève	///	2 996	1 377	4 373
Mouvement citoyens genevois	///	2 967	655	3 622
Bulletins sans nom de liste	///	-	28 776	28 776
Bulletins valables	///	51 138	50 490	101 628
Bulletins blancs	///	///	///	720
Bulletins nuls	///	///	///	1 128
Bulletins retrouvés (votants)	///	///	///	103 476

(1) Les listes sont présentées dans l'ordre de leur dépôt au Service des votations et élections.

Source : Chancellerie d'Etat
T - 11 Election du Conseil d'Etat 2005
Récapitulation des suffrages par candidat

Canton de Genève

Candidats (1)	Suffrages des bulletins de parti				Sans nom de liste	Suffrages nominatifs (2)
	Compacts	Modifiés	Total	Biffés		
Elus :						
Pierre-François UNGER	19 676	15 599	35 275	695	18 835	54 110
Robert CRAMER	24 707	11 943	36 650	678	17 055	53 705
David HILER	24 707	11 661	36 368	574	16 915	53 283
François LONGCHAMP	19 676	14 147	33 823	760	18 136	51 959
Charles BEER	24 707	10 053	34 760	1 099	15 112	49 872
Mark MULLER	19 676	11 750	31 426	1 257	13 637	45 063
Laurent MOUTINOT	24 707	8 217	32 924	1 708	11 004	43 928
Obtiennent des voix :						
Micheline SPOERRI	19 676	8 395	28 071	4 820	10 048	38 119
Eric STAUFFER	2 967	4 120	7 087	4	9 532	16 619
André REYMOND	2 996	4 553	7 549	47	7 381	14 930
Yves NIDEGGER	2 996	4 043	7 039	59	6 497	13 536
Paul AYMON (dit Paul Sierre)	618	1 604	2 222	4	4 011	6 233
Luc MEGROZ	174	1 550	1 724	-	3 615	5 339
Suffrages valables	///	///	///	///	///	446 696
Suffrages nuls	///	///	///	///	///	277 636
Total des suffrages	///	///	///	///	///	724 332

Remarque : le quorum est fixé au tiers des bulletins valables, soit 33 876 suffrages.

(1) Les candidats sont classés dans l'ordre décroissant des suffrages obtenus.

(2) Total des suffrages des bulletins de parti et des bulletins sans nom de liste.

Source : Chancellerie d'Etat

T - 12 Election du Conseil d'Etat 2005
Electeurs inscrits, bulletins retrouvés et taux de participation, par arrondissement électoral

Canton de Genève

Arrondissements électoraux	Electeurs inscrits	Bulletins retrouvés			Total (votants)	Taux de participation en %
		Bulletins valables	dont sans nom de liste	Blancs et nuls		
Cité-Rive	3 278	1 600	395	21	1 621	49,5
Pâquis	4 358	1 684	393	33	1 717	39,4
Saint-Gervais	2 221	905	245	18	923	41,6
Prairie-Délices	4 719	2 068	532	50	2 118	44,9
Eaux-Vives-Lac	5 584	2 468	628	54	2 522	45,2
Eaux-Vives-Frontenex	7 011	3 117	867	75	3 192	45,5
Florissant-Malagnou	6 069	3 071	827	61	3 132	51,6
Cluse-Roseraie	4 629	1 880	496	35	1 915	41,4
Acacias	6 202	2 430	640	66	2 496	40,2
Mail-Jonction	5 628	2 252	643	27	2 279	40,5
Servette-Grand-Pré	4 858	2 012	526	50	2 062	42,4
Prieuré-Sécheron	2 591	1 131	332	35	1 166	45,0
Saint-Jean	6 969	3 052	918	24	3 076	44,1
Les Crêts	5 174	2 479	763	53	2 532	48,9
Crochettes-Vidollet	3 587	1 657	448	29	1 686	47,0
Vieusseux	4 761	2 099	613	50	2 149	45,1
Champel	6 104	3 060	829	52	3 112	51,0
Ville de Genève	83 743	36 965	10 095	733	37 698	45,0
Aire-la-Ville	476	274	95	8	282	59,2
Anières	1 221	662	171	5	667	54,6
Avully	1 095	521	178	7	528	48,2
Avusy	799	426	136	7	433	54,2
Bardonnex	1 278	711	164	14	725	56,7
Bellevue	1 241	561	187	4	565	45,5
Bernex	5 742	2 759	821	29	2 788	48,6
Carouge	9 225	4 120	1 244	70	4 190	45,4
Cartigny	483	309	85	4	313	64,8
Céligny	346	155	38	-	155	44,8
Chancy	552	245	86	4	249	45,1
Chêne-Bougeries 1 (Centre)	4 721	2 488	604	17	2 505	53,1
Chêne-Bougeries 2 (Conches)	994	624	170	9	633	63,7
Total Chêne-Bougeries	5 715	3 112	774	26	3 138	54,9
Chêne-Bourg	3 851	1 673	531	35	1 708	44,4
Choulex	604	334	97	4	338	56,0
Collex-Bossy	807	410	113	5	415	51,4
Collonge-Bellerive 1 (Collonge)	2 000	1 182	324	22	1 204	60,2
Collonge-Bellerive 2 (Vésénaz)	1 764	974	236	8	982	55,7
Total Collonge-Bellerive	3 764	2 156	560	30	2 186	58,1
Cologny	2 525	1 387	345	17	1 404	55,6
Confignon	2 182	1 185	350	18	1 203	55,1
Corsier	943	512	127	8	520	55,1
Dardagny	700	326	93	8	334	47,7
Genthod	1 262	618	170	3	621	49,2
Grand-Saconnex	4 080	1 771	510	26	1 797	44,0
Gy	227	138	43	-	138	60,8
Hermance	497	277	92	1	278	55,9
Jussy	695	386	122	5	391	56,3
Laconnex	365	239	85	-	239	65,5

Source : Chancellerie d'Etat

. / .

T - 12 Election du Conseil d'Etat 2005

Electeurs inscrits, bulletins retrouvés et taux de participation, par arrondissement électoral (fin)

Canton de Genève

Arrondissements électoraux	Electeurs inscrits	Bulletins retrouvés				Taux de participation en %
		Bulletins valables	dont sans nom de liste	Blancs et nuls	Total (votants)	
Lancy 1 (Grand-Lancy)	6 580	2 957	912	69	3 026	46,0
Lancy 2 (Petit-Lancy)	7 108	3 089	898	67	3 156	44,4
Total Lancy	13 688	6 046	1 810	136	6 182	45,2
Meinier	1 083	556	176	10	566	52,3
Meyrin	9 201	3 594	1 079	104	3 698	40,2
Onex	8 888	3 826	1 291	45	3 871	43,6
Perly-Certoux	1 573	713	224	24	737	46,9
Plan-les-Ouates	4 784	2 382	708	30	2 412	50,4
Pregny-Chambésy	1 413	684	181	9	693	49,0
Presinge	386	191	67	2	193	50,0
Puplinge	1 317	683	248	7	690	52,4
Russin	247	144	42	3	147	59,5
Satigny	1 646	885	242	7	892	54,2
Soral	441	227	78	8	235	53,3
Thônex	6 720	3 108	932	82	3 190	47,5
Troinex	1 273	725	177	6	731	57,4
Vandoeuvres	1 389	806	187	7	813	58,5
Vernier 1 (Village)	2 785	1 126	358	33	1 159	41,6
Vernier 2 (Châtelaine)	3 570	1 319	410	29	1 348	37,8
Vernier 3 (Aire)	4 009	1 682	510	47	1 729	43,1
Vernier 4 (Avanchet)	2 537	929	316	32	961	37,9
Total Vernier	12 901	5 056	1 594	141	5 197	40,3
Versoix	5 242	2 050	570	37	2 087	39,8
Veyrier	5 525	2 917	814	37	2 954	53,5
Suisses de l'étranger	13 353	4 803	1 044	82	4 885	36,6
Canton	225 488	101 628	28 776	1 848	103 476	45,9

Source : Chancellerie d'Etat

T - 13 Election du Conseil d'Etat 2005
Suffrages obtenus par candidat, par arrondissement électoral (1)

Arrondissements électoraux	Alternative				Entente			
	Robert CRAMER (Les Verts)	David HILER (Les Verts)	Laurent MOUTINOT (Les Socialistes)	Charles BEER (Les Socialistes)	Pierre-François UNGER (PDC)	Micheline SPOERRI (Libéral)	Mark MULLER (Libéral)	François LONGCHAMP (Radical)
Cité-Rive	705	715	561	659	1 021	787	910	1 001
Pâquis	1 104	1 100	1 008	1 069	601	449	489	583
Saint-Gervais	560	560	492	523	381	291	328	385
Prairie - Délices	1 333	1 363	1 248	1 310	772	512	594	739
Eaux-Vives - Lac	1 328	1 302	1 114	1 201	1 280	933	1 093	1 254
Eaux-Vives - Frontenex	1 621	1 597	1 325	1 460	1 729	1 259	1 454	1 669
Florissant - Malagnou	1 264	1 260	969	1 128	2 041	1 484	1 816	1 976
Cluse - Roseraie	1 289	1 271	1 126	1 219	736	506	552	684
Acacias	1 536	1 561	1 372	1 509	950	634	716	890
Mail - Jonction	1 503	1 523	1 368	1 428	796	526	605	756
Servette - Grand-Pré	1 276	1 273	1 121	1 218	792	561	593	761
Prieuré - Sécheron	675	650	596	632	516	357	410	485
Saint-Jean	1 931	1 944	1 771	1 838	1 251	809	955	1 202
Les Crêts	1 378	1 367	1 119	1 236	1 370	915	1 137	1 290
Cropettes - Vidollet	1 063	1 054	959	1 032	664	431	478	588
Vieusseux	1 281	1 263	1 119	1 237	882	604	655	818
Champel	1 432	1 402	1 118	1 290	1 923	1 410	1 661	1 868
Ville de Genève	21 279	21 205	18 386	19 989	17 705	12 468	14 446	16 949
Aire-la-Ville	86	98	73	74	177	132	160	180
Anières	260	245	168	219	484	362	439	475
Avully	281	286	242	268	265	171	201	277
Avusy	214	205	153	184	289	192	214	250
Bardonnex	333	314	232	277	437	326	383	407
Bellevue	252	222	199	203	342	233	301	345
Bernex	1 459	1 455	1 177	1 340	1 560	1 030	1 256	1 489
Carouge	2 339	2 384	1 959	2 243	1 935	1 286	1 521	1 901
Cartigny	164	161	116	147	191	124	158	176
Céligny	90	79	71	82	82	65	74	81
Chancy	122	122	99	108	131	90	102	120
Chêne-Bougeries 1 (Centre)	1 081	1 040	745	969	1 658	1 246	1 484	1 644
Chêne-Bougeries 2 (Conches)	272	267	167	218	468	347	427	434
Total Chêne-Bougeries	1 353	1 307	912	1 187	2 126	1 593	1 911	2 078
Chêne-Bourg	917	913	745	878	859	548	674	834
Choulex	156	145	107	126	212	154	187	199
Collex-Bossy	166	154	120	154	263	175	214	242
Collonge-Bellerive 1 (Collonge)	420	410	283	360	880	649	790	854
Collonge-Bellerive 2 (Vésénaz)	300	313	190	261	733	558	671	718
Total Collonge-Bellerive	720	723	473	621	1 613	1 207	1 461	1 572
Cologny	428	452	241	378	1 074	846	974	1 052
Confignon	647	644	493	561	680	441	586	647
Corsier	178	183	122	157	386	290	338	370
Dardagny	161	153	108	126	208	163	169	203
Genthod	291	299	229	279	403	266	354	396
Grand-Saconnex	902	892	759	866	949	658	826	945
Gy	68	68	42	64	91	68	85	93
Hermance	140	127	100	129	177	137	148	177
Jussy	171	173	99	134	268	180	229	263
Laconnex	116	97	54	74	182	109	135	151

(1) En gras, les candidats élus.

Source : Chancellerie d'Etat

./.

T - 13 Election du Conseil d'Etat 2005
Suffrages obtenus par candidat, par arrondissement électoral (1) (suite)

Canton de Genève

Arrondissements électoraux	Paul AYMON (ACVAAM) (2)	Luc MEGROZ (Génération Europe)	André REYMOND (UDC) (3)	Yves NIDEGGER (UDC) (3)	Eric STAUFFER (MCG) (4)	Total
Cité-Rive	76	68	218	205	182	7 108
Pâquis	117	94	226	215	254	7 309
Saint-Gervais	62	58	101	99	113	3 953
Prairie - Délices	123	122	243	226	297	8 882
Eaux-Vives - Lac	146	96	345	305	348	10 745
Eaux-Vives - Frontenex	203	157	428	402	452	13 756
Florissant - Malagnou	167	115	464	443	440	13 567
Cluse - Roseraie	109	115	177	161	230	8 175
Acacias	171	143	310	264	356	10 412
Mail - Jonction	175	178	280	269	364	9 771
Servette - Grand-Pré	144	104	266	252	353	8 714
Prieuré - Sécheron	56	47	169	164	198	4 955
Saint-Jean	221	166	418	371	572	13 449
Les Crêts	152	128	398	344	381	11 215
Crochettes - Vidollet	121	94	236	195	267	7 182
Vieusseux	134	130	318	283	389	9 113
Champel	140	131	427	406	402	13 610
Ville de Genève	2 317	1 946	5 024	4 604	5 598	161 916
Aire-la-Ville	9	13	57	49	68	1 176
Anières	28	25	106	106	83	3 000
Avully	31	33	75	64	114	2 308
Avusy	32	29	61	52	67	1 942
Bardonnex	35	35	79	70	101	3 029
Bellevue	35	32	102	98	108	2 472
Bernex	151	147	407	396	448	12 315
Carouge	280	243	549	513	654	17 807
Cartigny	18	17	29	30	41	1 372
Céligny	6	6	22	20	12	690
Chancy	15	15	49	46	61	1 080
Chêne-Bougeries 1 (Centre)	121	106	343	294	337	11 068
Chêne-Bougeries 2 (Conches)	19	19	79	75	63	2 855
Total Chêne-Bougeries	140	125	422	369	400	13 923
Chêne-Bourg	97	98	238	202	315	7 318
Choulex	23	16	54	50	52	1 481
Collex-Bossy	27	22	80	82	82	1 781
Collonge-Bellerive 1 (Collonge)	40	42	158	141	165	5 192
Collonge-Bellerive 2 (Vésénaz)	42	28	158	149	128	4 249
Total Collonge-Bellerive	82	70	316	290	293	9 441
Cologny	61	51	223	199	172	6 151
Confignon	47	68	163	150	181	5 308
Corsier	21	22	80	79	88	2 314
Dardagny	12	14	34	27	49	1 427
Genthod	28	30	92	84	77	2 828
Grand-Saconnex	108	87	287	242	289	7 810
Gy	5	4	16	14	10	628
Hermance	11	15	34	36	39	1 270
Jussy	24	14	63	58	69	1 745
Laconnex	13	13	26	22	23	1 015

(1) En gras, les candidats élus.

(2) Alliance contre le vol autorisé des assurances-maladie.

(3) Union démocratique du centre.

(4) Mouvement citoyens genevois.

Source : Chancellerie d'Etat

./.

T - 13 Election du Conseil d'Etat 2005
Suffrages obtenus par candidat, par arrondissement électoral (1) (suite)

Arrondissements électoraux	Alternative (1)				Entente (2)			
	Robert CRAMER (Les Verts)	David HILER (Les Verts)	Laurent MOUTINOT (Les Socialistes)	Charles BEER (Les Socialistes)	Pierre-François UNGER (PDC)	Micheline SPOERRI (Libéral)	Mark MULLER (Libéral)	François LONGCHAMP (Radical)
Lancy 1 (Grand-Lancy)	1 562	1 572	1 327	1 480	1 529	995	1 182	1 406
Lancy 2 (Petit-Lancy)	1 743	1 724	1 481	1 652	1 514	967	1 140	1 378
Total Lancy	3 305	3 296	2 808	3 132	3 043	1 962	2 322	2 784
Meinier	250	236	170	204	378	267	314	365
Meyrin	1 965	1 868	1 639	1 810	1 704	1 174	1 402	1 634
Onex	2 073	2 080	1 724	1 966	1 917	1 207	1 452	1 745
Perly-Certoux	377	367	280	316	417	277	353	388
Plan-les-Ouates	1 212	1 229	895	1 095	1 417	920	1 156	1 324
Pregny-Chambésy	302	281	233	259	443	325	388	427
Presinge	123	112	79	112	105	69	75	105
Puplinge	351	343	183	296	428	294	367	404
Russin	80	67	54	59	81	63	69	78
Satigny	422	407	292	349	573	394	506	556
Soral	100	98	57	90	159	107	132	147
Thônex	1 503	1 497	1 047	1 366	1 829	1 335	1 595	1 799
Troinex	332	319	210	283	490	362	427	472
Vandoeuvres	257	265	166	217	590	489	541	578
Vernier 1 (Village)	587	576	461	560	588	427	468	537
Vernier 2 (Châtelaine)	758	752	636	735	528	377	425	514
Vernier 3 (Aire)	942	969	851	918	747	519	600	702
Vernier 4 (Avanchet)	570	570	507	563	369	248	307	342
Total Vernier	2 857	2 867	2 455	2 776	2 232	1 571	1 800	2 095
Versoix	992	990	839	946	1 141	819	975	1 128
Veyrier	1 268	1 260	912	1 153	1 952	1 397	1 731	1 892
Suisses de l'étranger	2 643	2 595	2 406	2 575	2 122	1 773	1 912	2 166
Canton	53 705	53 283	43 928	49 872	54 110	38 119	45 063	51 959

(1) En gras, les candidats élus.

Source : Chancellerie d'Etat

./.

T - 13 Election du Conseil d'Etat 2005
Suffrages obtenus par candidat, par arrondissement électoral (1) (fin)

Canton de Genève

Arrondissements électoraux	Paul AYMON (ACVAAM) (2)	Luc MEGROZ (Génération Europe)	André REYMOND (UDC) (3)	Yves NIDEGGER (UDC) (3)	Eric STAUFFER (MCG) (4)	Total
Lancy 1 (Grand-Lancy)	182	133	447	396	557	12 768
Lancy 2 (Petit-Lancy)	210	137	482	435	572	13 435
Total Lancy	392	270	929	831	1 129	26 203
Meinier	35	13	94	88	97	2 511
Meyrin	266	184	572	528	809	15 555
Onex	273	219	649	576	909	16 790
Perly-Certoux	41	31	127	106	126	3 206
Plan-les-Ouates	170	118	348	318	413	10 615
Pregny-Chambésy	36	42	135	135	113	3 119
Presinge	14	24	23	28	24	893
Puplinge	48	45	126	127	132	3 144
Russin	2	6	21	23	27	630
Satigny	38	34	116	96	139	3 922
Soral	15	7	45	35	37	1 029
Thônex	243	160	505	463	588	13 930
Troinex	42	28	72	56	83	3 176
Vandoeuvres	36	23	171	158	135	3 626
Vernier 1 (Village)	89	63	220	184	222	4 982
Vernier 2 (Châtelaine)	126	85	242	216	288	5 682
Vernier 3 (Aire)	140	90	308	273	372	7 431
Vernier 4 (Avanchet)	88	64	163	161	200	4 152
Total Vernier	443	302	933	834	1 082	22 247
Versoix	97	89	320	273	350	8 959
Veyrier	145	110	484	427	433	13 164
Suisses de l'étranger	241	444	572	482	499	20 430
Canton	6 233	5 339	14 930	13 536	16 619	446 696

(1) En gras, les candidats élus.

(2) Alliance contre le vol autorisé des assurances-maladie.

(3) Union démocratique du centre.

(4) Mouvement citoyens genevois.

Source : Chancellerie d'Etat

T - 14 Election du Grand Conseil 2005

Electeurs inscrits, votants et taux de participation, selon quelques caractères démographiques

Canton de Genève

	Electeurs inscrits (1)			Votants (1)			Taux de participation en %		
	Hommes	Femmes	Total	Hommes	Femmes	Total	Hommes	Femmes	Total
Groupe d'âges									
18 - 19 ans	2 606	2 669	5 275	724	773	1 497	27,8	29,0	28,4
20 - 24	7 206	7 559	14 765	1 684	1 783	3 467	23,4	23,6	23,5
25 - 29	7 308	8 008	15 316	1 841	1 929	3 770	25,2	24,1	24,6
30 - 34	8 382	8 729	17 111	2 472	2 396	4 868	29,5	27,4	28,4
35 - 39	8 688	9 498	18 186	3 065	2 975	6 040	35,3	31,3	33,2
40 - 44	9 350	10 896	20 246	3 762	3 847	7 609	40,2	35,3	37,6
45 - 49	8 623	10 058	18 681	3 989	4 017	8 006	46,3	39,9	42,9
50 - 54	7 738	9 445	17 183	3 833	4 065	7 898	49,5	43,0	46,0
55 - 59	7 812	10 125	17 937	4 256	4 818	9 074	54,5	47,6	50,6
60 - 64	7 478	9 758	17 236	4 375	5 051	9 426	58,5	51,8	54,7
65 - 69	5 535	7 221	12 756	3 406	3 872	7 278	61,5	53,6	57,1
70 - 74	4 912	6 715	11 627	3 172	3 578	6 750	64,6	53,3	58,1
75 - 79	3 960	6 205	10 165	2 614	3 193	5 807	66,0	51,5	57,1
80 - 84	2 873	5 148	8 021	1 766	2 225	3 991	61,5	43,2	49,8
85 - 89	1 370	3 164	4 534	732	1 113	1 845	53,4	35,2	40,7
90 ans ou plus	686	2 378	3 064	284	566	850	41,4	23,8	27,7
Total	94 527	117 576	212 103	41 975	46 201	88 176	44,4	39,3	41,6
18 - 39 ans	34 190	36 463	70 653	9 786	9 856	19 642	28,6	27,0	27,8
40 - 64 ans	41 001	50 282	91 283	20 215	21 798	42 013	49,3	43,4	46,0
65 ans ou plus	19 336	30 831	50 167	11 974	14 547	26 521	61,9	47,2	52,9
Etat matrimonial									
Célibataire	31 170	31 949	63 119	9 655	10 017	19 672	31,0	31,4	31,2
Marié(e)	52 549	55 105	107 654	27 555	25 653	53 208	52,4	46,6	49,4
Veuf, veuve	2 544	13 515	16 059	1 360	4 878	6 238	53,5	36,1	38,8
Divorcé(e)	8 264	17 007	25 271	3 405	5 653	9 058	41,2	33,2	35,8
Origine									
Genevois	51 092	65 605	116 697	23 922	27 795	51 717	46,8	42,4	44,3
Confédéré	43 435	51 971	95 406	18 053	18 406	36 459	41,6	35,4	38,2
Durée de résidence dans le canton									
0 - 4 ans	5 750	5 984	11 734	1 704	1 547	3 251	29,6	25,9	27,7
5 - 9 ans	5 902	6 961	12 863	2 118	2 126	4 244	35,9	30,5	33,0
10 - 14 ans	5 541	7 206	12 747	1 924	2 173	4 097	34,7	30,2	32,1
15 - 19 ans	7 376	9 430	16 806	2 643	3 121	5 764	35,8	33,1	34,3
20 - 24 ans	10 585	12 466	23 051	3 585	4 058	7 643	33,9	32,6	33,2
25 - 29 ans	9 835	11 560	21 395	3 675	4 005	7 680	37,4	34,6	35,9
30 ans ou plus	45 941	55 350	101 291	24 215	25 343	49 558	52,7	45,8	48,9
Durée inconnue	3 597	8 619	12 216	2 111	3 828	5 939	58,7	44,4	48,6

(1) Sans les Suisses de l'étranger.

Source : Service des votations et élections / Office cantonal de la statistique

T - 15 Election du Conseil d'Etat 2005

Electeurs inscrits, votants et taux de participation, selon quelques caractères démographiques

Canton de Genève

	Electeurs inscrits (1)			Votants (1)			Taux de participation en %		
	Hommes	Femmes	Total	Hommes	Femmes	Total	Hommes	Femmes	Total
Groupe d'âges									
18 - 19 ans	2 747	2 824	5 571	843	909	1 752	30,7	32,2	31,4
20 - 24	7 220	7 569	14 789	1 903	1 982	3 885	26,4	26,2	26,3
25 - 29	7 289	8 008	15 297	2 084	2 193	4 277	28,6	27,4	28,0
30 - 34	8 363	8 714	17 077	2 875	2 711	5 586	34,4	31,1	32,7
35 - 39	8 691	9 490	18 181	3 445	3 473	6 918	39,6	36,6	38,1
40 - 44	9 354	10 891	20 245	4 202	4 443	8 645	44,9	40,8	42,7
45 - 49	8 625	10 056	18 681	4 408	4 523	8 931	51,1	45,0	47,8
50 - 54	7 736	9 447	17 183	4 273	4 598	8 871	55,2	48,7	51,6
55 - 59	7 804	10 117	17 921	4 696	5 467	10 163	60,2	54,0	56,7
60 - 64	7 470	9 742	17 212	4 916	5 686	10 602	65,8	58,4	61,6
65 - 69	5 525	7 211	12 736	3 754	4 373	8 127	67,9	60,6	63,8
70 - 74	4 903	6 716	11 619	3 435	4 066	7 501	70,1	60,5	64,6
75 - 79	3 954	6 201	10 155	2 794	3 533	6 327	70,7	57,0	62,3
80 - 84	2 851	5 129	7 980	1 860	2 505	4 365	65,2	48,8	54,7
85 - 89	1 361	3 142	4 503	777	1 266	2 043	57,1	40,3	45,4
90 ans ou plus	679	2 348	3 027	291	647	938	42,9	27,6	31,0
Total	94 572	117 605	212 177	46 556	52 375	98 931	49,2	44,5	46,6
18 - 39 ans	34 310	36 605	70 915	11 150	11 268	22 418	32,5	30,8	31,6
40 - 64 ans	40 989	50 253	91 242	22 495	24 717	47 212	54,9	49,2	51,7
65 ans ou plus	19 273	30 747	50 020	12 911	16 390	29 301	67,0	53,3	58,6
Etat matrimonial (2)									
Célibataire	31 127	31 931	63 058	10 797	11 337	22 134	34,7	35,5	35,1
Marié(e)	52 649	55 172	107 821	30 499	28 839	59 338	57,9	52,3	55,0
Veuf, veuve	2 543	13 510	16 053	1 438	5 755	7 193	56,5	42,6	44,8
Divorcé(e)	8 253	16 991	25 244	3 822	6 444	10 266	46,3	37,9	40,7
Origine (2)									
Genevois	51 140	65 682	116 822	26 440	31 402	57 842	51,7	47,8	49,5
Confédéré	43 411	51 906	95 317	20 095	20 957	41 052	46,3	40,4	43,1
Durée de résidence dans le canton									
0 - 4 ans	5 830	6 077	11 907	1 917	1 812	3 729	32,9	29,8	31,3
5 - 9 ans	5 895	6 945	12 840	2 292	2 393	4 685	38,9	34,5	36,5
10 - 14 ans	5 549	7 222	12 771	2 232	2 530	4 762	40,2	35,0	37,3
15 - 19 ans	7 483	9 548	17 031	2 958	3 540	6 498	39,5	37,1	38,2
20 - 24 ans	10 568	12 444	23 012	4 040	4 479	8 519	38,2	36,0	37,0
25 - 29 ans	9 807	11 536	21 343	4 169	4 532	8 701	42,5	39,3	40,8
30 ans ou plus	45 858	55 269	101 127	26 679	28 765	55 444	58,2	52,0	54,8
Durée inconnue	3 582	8 564	12 146	2 269	4 324	6 593	63,3	50,5	54,3

(1) Sans les Suisses de l'étranger.

(2) Non compris les électeurs dont l'état matrimonial et/ou l'âge sont inconnus.

Source : Service des votations et élections / Office cantonal de la statistique

T - 16 Election du Grand Conseil 2005

Electeurs inscrits, votants et taux de participation, selon le sexe, par arrondissement électoral

Canton de Genève

Arrondissements électoraux	Electeurs inscrits			Votants			Taux de participation en %		
	Hommes	Femmes	Total	Hommes	Femmes	Total	Hommes	Femmes	Total
Cité-Rive	1 504	1 788	3 292	703	804	1 507	46,7	45,0	45,8
Pâquis	2 028	2 347	4 375	752	783	1 535	37,1	33,4	35,1
Saint-Gervais	1 075	1 143	2 218	411	410	821	38,2	35,9	37,0
Prairie - Délices	2 068	2 664	4 732	869	1 032	1 901	42,0	38,7	40,2
Eaux-Vives - Lac	2 492	3 092	5 584	1 088	1 225	2 313	43,7	39,6	41,4
Eaux-Vives - Frontenex	2 918	4 087	7 005	1 310	1 566	2 876	44,9	38,3	41,1
Florissant - Malagnou	2 585	3 495	6 080	1 306	1 557	2 863	50,5	44,5	47,1
Cluse - Roseraie	2 001	2 641	4 642	778	914	1 692	38,9	34,6	36,4
Acacias	2 703	3 498	6 201	1 045	1 242	2 287	38,7	35,5	36,9
Mail - Jonction	2 482	3 143	5 625	931	1 055	1 986	37,5	33,6	35,3
Servette - Grand-Pré	2 063	2 818	4 881	814	965	1 779	39,5	34,2	36,4
Prieuré - Sécheron	1 138	1 433	2 571	489	534	1 023	43,0	37,3	39,8
Saint-Jean	2 986	4 001	6 987	1 266	1 453	2 719	42,4	36,3	38,9
Les Crêts	2 153	3 024	5 177	1 022	1 218	2 240	47,5	40,3	43,3
Cropettes - Vidollet	1 488	2 092	3 580	664	814	1 478	44,6	38,9	41,3
Vieusseux	2 036	2 729	4 765	867	1 014	1 881	42,6	37,2	39,5
Champel	2 499	3 606	6 105	1 283	1 582	2 865	51,3	43,9	46,9
Ville de Genève	36 219	47 601	83 820	15 598	18 168	33 766	43,1	38,2	40,3
Aire-la-Ville	243	230	473	136	111	247	56,0	48,3	52,2
Anières	541	680	1 221	280	309	589	51,8	45,4	48,2
Avully	505	577	1 082	225	235	460	44,6	40,7	42,5
Avusy	393	404	797	202	189	391	51,4	46,8	49,1
Bardonnex	590	676	1 266	327	349	676	55,4	51,6	53,4
Bellevue	591	651	1 242	254	249	503	43,0	38,2	40,5
Bernex	2 669	3 059	5 728	1 197	1 236	2 433	44,8	40,4	42,5
Carouge	4 158	5 102	9 260	1 768	2 032	3 800	42,5	39,8	41,0
Cartigny	226	249	475	130	130	260	57,5	52,2	54,7
Céligny	164	182	346	73	70	143	44,5	38,5	41,3
Chancy	275	277	552	108	113	221	39,3	40,8	40,0
Chêne-Bougeries 1 (Centre)	2 030	2 682	4 712	1 059	1 160	2 219	52,2	43,3	47,1
Chêne-Bougeries 2 (Conches)	479	514	993	290	287	577	60,5	55,8	58,1
Total Chêne-Bougeries	2 509	3 196	5 705	1 349	1 447	2 796	53,8	45,3	49,0
Chêne-Bourg	1 660	2 198	3 858	721	807	1 528	43,4	36,7	39,6
Choulex	266	339	605	137	172	309	51,5	50,7	51,1
Collex-Bossy	404	398	802	196	174	370	48,5	43,7	46,1
Collonge-Bellerive 1 (Collonge)	964	1 050	2 014	544	531	1 075	56,4	50,6	53,4
Collonge-Bellerive 2 (Vésénaz)	777	986	1 763	396	460	856	51,0	46,7	48,6
Total Collonge-Bellerive	1 741	2 036	3 777	940	991	1 931	54,0	48,7	51,1
Cologny	1 144	1 383	2 527	630	677	1 307	55,1	49,0	51,7
Confignon	1 027	1 150	2 177	546	545	1 091	53,2	47,4	50,1
Corsier	442	503	945	227	220	447	51,4	43,7	47,3
Dardagny	324	369	693	148	159	307	45,7	43,1	44,3
Genthod	605	661	1 266	282	277	559	46,6	41,9	44,2
Grand-Saconnex	1 780	2 259	4 039	753	877	1 630	42,3	38,8	40,4
Gy	110	117	227	62	66	128	56,4	56,4	56,4
Hermance	226	270	496	115	126	241	50,9	46,7	48,6
Jussy	333	363	696	174	184	358	52,3	50,7	51,4
Laconnex	175	195	370	107	109	216	61,1	55,9	58,4

Source : Service des votations et élections / Office cantonal de la statistique

. /.

T - 16 Election du Grand Conseil 2005

Electeurs inscrits, votants et taux de participation, selon le sexe, par arrondissement électoral

Canton de Genève

Arrondissements électoraux	Electeurs inscrits			Votants			Taux de participation en %		
	Hommes	Femmes	Total	Hommes	Femmes	Total	Hommes	Femmes	Total
Lancy 1 (Grand-Lancy)	3 005	3 574	6 579	1 249	1 334	2 583	41,6	37,3	39,3
Lancy 2 (Petit-Lancy)	3 094	3 999	7 093	1 323	1 446	2 769	42,8	36,2	39,0
Total Lancy	6 099	7 573	13 672	2 572	2 780	5 352	42,2	36,7	39,1
Meinier	509	580	1 089	255	262	517	50,1	45,2	47,5
Meyrin	4 182	5 049	9 231	1 554	1 668	3 222	37,2	33,0	34,9
Onex	3 938	4 930	8 868	1 641	1 809	3 450	41,7	36,7	38,9
Perly-Certoux	707	866	1 573	306	324	630	43,3	37,4	40,1
Plan-les-Ouates	2 208	2 560	4 768	1 069	1 114	2 183	48,4	43,5	45,8
Pregny-Chambésy	635	779	1 414	328	357	685	51,7	45,8	48,4
Presinge	156	223	379	77	89	166	49,4	39,9	43,8
Puplinge	592	726	1 318	295	317	612	49,8	43,7	46,4
Russin	123	123	246	70	75	145	56,9	61,0	58,9
Satigny	768	871	1 639	378	395	773	49,2	45,4	47,2
Soral	205	241	446	104	105	209	50,7	43,6	46,9
Thônex	3 010	3 710	6 720	1 399	1 490	2 889	46,5	40,2	43,0
Troinex	575	693	1 268	323	348	671	56,2	50,2	52,9
Vandoeuvres	646	740	1 386	386	383	769	59,8	51,8	55,5
Vernier 1 (Village)	1 277	1 494	2 771	516	524	1 040	40,4	35,1	37,5
Vernier 2 (Châtelaine)	1 663	1 909	3 572	592	588	1 180	35,6	30,8	33,0
Vernier 3 (Aire)	1 814	2 193	4 007	733	790	1 523	40,4	36,0	38,0
Vernier 4 (Avanchet)	1 145	1 392	2 537	415	436	851	36,2	31,3	33,5
Total Vernier	5 899	6 988	12 887	2 256	2 338	4 594	38,2	33,5	35,6
Versoix	2 374	2 857	5 231	924	978	1 902	38,9	34,2	36,4
Veyrier	2 581	2 942	5 523	1 353	1 347	2 700	52,4	45,8	48,9
Canton	94 527	117 576	212 103	41 975	46 201	88 176	44,4	39,3	41,6

Source : Service des votations et élections / Office cantonal de la statistique

T - 17 Election du Conseil d'Etat 2005

Electeurs inscrits, votants et taux de participation, selon le sexe, par arrondissement électoral

Canton de Genève

Arrondissements électoraux	Electeurs inscrits			Votants			Taux de participation en %		
	Hommes	Femmes	Total	Hommes	Femmes	Total	Hommes	Femmes	Total
Cité-Rive	1 494	1 784	3 278	754	873	1 627	50,5	48,9	49,6
Pâquis	2 021	2 341	4 362	830	890	1 720	41,1	38,0	39,4
Saint-Gervais	1 078	1 144	2 222	466	457	923	43,2	39,9	41,5
Prairie - Délices	2 052	2 668	4 720	953	1 172	2 125	46,4	43,9	45,0
Eaux-Vives - Lac	2 497	3 087	5 584	1 173	1 350	2 523	47,0	43,7	45,2
Eaux-Vives - Frontenex	2 924	4 089	7 013	1 460	1 738	3 198	49,9	42,5	45,6
Florissant - Malagnou	2 580	3 490	6 070	1 424	1 726	3 150	55,2	49,5	51,9
Cluse - Roseraie	1 994	2 640	4 634	873	1 044	1 917	43,8	39,5	41,4
Acacias	2 707	3 497	6 204	1 118	1 391	2 509	41,3	39,8	40,4
Mail - Jonction	2 472	3 159	5 631	1 049	1 236	2 285	42,4	39,1	40,6
Servette - Grand-Pré	2 052	2 806	4 858	916	1 152	2 068	44,6	41,1	42,6
Prieuré - Sécheron	1 149	1 442	2 591	560	606	1 166	48,7	42,0	45,0
Saint-Jean	2 980	3 990	6 970	1 444	1 655	3 099	48,5	41,5	44,5
Les Crêts	2 153	3 022	5 175	1 153	1 393	2 546	53,6	46,1	49,2
Cropettes - Vidollet	1 492	2 097	3 589	732	954	1 686	49,1	45,5	47,0
Vieusseux	2 039	2 724	4 763	988	1 169	2 157	48,5	42,9	45,3
Champel	2 498	3 606	6 104	1 371	1 746	3 117	54,9	48,4	51,1
Ville de Genève	36 182	47 586	83 768	17 264	20 552	37 816	47,7	43,2	45,1
Aire-la-Ville	244	232	476	140	142	282	57,4	61,2	59,2
Anières	538	683	1 221	320	349	669	59,5	51,1	54,8
Avully	511	584	1 095	251	279	530	49,1	47,8	48,4
Avusy	397	402	799	217	217	434	54,7	54,0	54,3
Bardonnex	593	685	1 278	345	384	729	58,2	56,1	57,0
Bellevue	589	652	1 241	283	282	565	48,0	43,3	45,5
Bernex	2 673	3 069	5 742	1 355	1 438	2 793	50,7	46,9	48,6
Carouge	4 143	5 083	9 226	1 981	2 218	4 199	47,8	43,6	45,5
Cartigny	230	253	483	150	163	313	65,2	64,4	64,8
Céligny	163	183	346	76	79	155	46,6	43,2	44,8
Chancy	276	276	552	127	122	249	46,0	44,2	45,1
Chêne-Bougeries 1 (Centre)	2 040	2 681	4 721	1 168	1 340	2 508	57,3	50,0	53,1
Chêne-Bougeries 2 (Conches)	479	515	994	303	330	633	63,3	64,1	63,7
Total Chêne-Bougeries	2 519	3 196	5 715	1 471	1 670	3 141	58,4	52,3	55,0
Chêne-Bourg	1 663	2 188	3 851	806	902	1 708	48,5	41,2	44,4
Choulex	267	337	604	158	182	340	59,2	54,0	56,3
Collex-Bossy	407	400	807	216	199	415	53,1	49,8	51,4
Collonge-Bellerive 1 (Collonge)	955	1 045	2 000	597	607	1 204	62,5	58,1	60,2
Collonge-Bellerive 2 (Vésénaz)	778	986	1 764	469	515	984	60,3	52,2	55,8
Total Collonge-Bellerive	1 733	2 031	3 764	1 066	1 122	2 188	61,5	55,2	58,1
Cologny	1 146	1 379	2 525	672	732	1 404	58,6	53,1	55,6
Confignon	1 030	1 152	2 182	604	597	1 201	58,6	51,8	55,0
Corsier	441	503	944	257	264	521	58,3	52,5	55,2
Dardagny	327	373	700	163	172	335	49,8	46,1	47,9
Genthod	603	659	1 262	314	307	621	52,1	46,6	49,2
Grand-Saconnex	1 794	2 286	4 080	832	970	1 802	46,4	42,4	44,2
Gy	110	117	227	65	73	138	59,1	62,4	60,8
Hermance	228	269	497	132	148	280	57,9	55,0	56,3
Jussy	334	361	695	194	197	391	58,1	54,6	56,3
Laconnex	172	193	365	123	119	242	71,5	61,7	66,3

Source : Service des votations et élections / Office cantonal de la statistique

. /.

T - 17 Election du Conseil d'Etat 2005

Electeurs inscrits, votants et taux de participation, selon le sexe, par arrondissement électoral (fin)

Canton de Genève

Arrondissements électoraux	Electeurs inscrits			Votants			Taux de participation en %		
	Hommes	Femmes	Total	Hommes	Femmes	Total	Hommes	Femmes	Total
Lancy 1 (Grand-Lancy)	3 012	3 568	6 580	1 443	1 587	3 030	47,9	44,5	46,0
Lancy 2 (Petit-Lancy)	3 109	4 000	7 109	1 474	1 698	3 172	47,4	42,5	44,6
Total Lancy	6 121	7 568	13 689	2 917	3 285	6 202	47,7	43,4	45,3
Meinier	504	579	1 083	269	297	566	53,4	51,3	52,3
Meyrin	4 162	5 040	9 202	1 773	1 984	3 757	42,6	39,4	40,8
Onex	3 944	4 945	8 889	1 815	2 057	3 872	46,0	41,6	43,6
Perly-Certoux	707	866	1 573	354	382	736	50,1	44,1	46,8
Plan-les-Ouates	2 211	2 574	4 785	1 161	1 255	2 416	52,5	48,8	50,5
Pregny-Chambésy	638	775	1 413	338	355	693	53,0	45,8	49,0
Presinge	160	226	386	90	104	194	56,3	46,0	50,3
Puplinge	592	725	1 317	342	351	693	57,8	48,4	52,6
Russin	124	123	247	69	78	147	55,6	63,4	59,5
Satigny	771	875	1 646	450	443	893	58,4	50,6	54,3
Soral	204	237	441	118	117	235	57,8	49,4	53,3
Thônex	3 012	3 709	6 721	1 547	1 727	3 274	51,4	46,6	48,7
Troinex	577	696	1 273	352	379	731	61,0	54,5	57,4
Vandoeuvres	650	739	1 389	411	403	814	63,2	54,5	58,6
Vernier 1 (Village)	1 283	1 504	2 787	557	602	1 159	43,4	40,0	41,6
Vernier 2 (Châtelaine)	1 664	1 906	3 570	666	685	1 351	40,0	35,9	37,8
Vernier 3 (Aire)	1 818	2 192	4 010	835	898	1 733	45,9	41,0	43,2
Vernier 4 (Avanchet)	1 149	1 391	2 540	459	502	961	39,9	36,1	37,8
Total Vernier	5 914	6 993	12 907	2 517	2 687	5 204	42,6	38,4	40,3
Versoix	2 386	2 859	5 245	991	1 095	2 086	41,5	38,3	39,8
Veyrier	2 582	2 944	5 526	1 460	1 497	2 957	56,5	50,8	53,5
Canton	94 572	117 605	212 177	46 556	52 375	98 931	49,2	44,5	46,6

Source : Service des votations et élections / Office cantonal de la statistique

Collection
Données générales

Série
Données statistiques

Derniers numéros parus

2005

- 1 Les logements inoccupés à Genève. Résultats des enquêtes de 2004
- 2 Enquête sur les transactions immobilières. Résultats 2003
- 3 Les organisations internationales à Genève et en Suisse. Résultats de l'enquête 2004
- 4 Enquête sur les entreprises en relation avec un organisme de promotion économique dans le canton de Genève. Résultats 2004
- 5 Bilan et état de la population du canton de Genève en 2004
- 6 Travailleurs frontaliers du canton de Genève en 2004
- 7 Les locaux non résidentiels vacants dans le canton de Genève. Résultats des enquêtes de 2003 et 2004
- 8 Le commerce extérieur du canton de Genève en 2004
- 9 Les locaux non résidentiels vacants dans le canton de Genève. Résultats de l'enquête de 2005
- 10 Les logements inoccupés à Genève. Résultats des enquêtes 2005
- 11 Les votations dans le canton de Genève en 2004
- 12 Les établissements de santé non hospitaliers à Genève. Résultats choisis de 2000 à 2004

2006

- 1 L'imposition des personnes morales dans le canton de Genève. Résultats choisis de 2000 et 2001
- 2 Travailleurs frontaliers du canton de Genève en 2005.
- 3 Enquête sur les entreprises en relation avec un organisme de promotion économique dans le canton de Genève. Résultats 2005
- 4 Bilan et état de la population du canton de Genève en 2005
- 5 Dépenses, investissements et projets dans la construction en 2004 et 2005
- 6 Les organisations internationales à Genève et en Suisse. Résultats de l'enquête 2005
- 7 Enquête sur les transactions immobilières. Résultats 2004

Liste complète des numéros parus

Disponible sur demande

Légende des signes

- valeur nulle
- 0 valeur inférieure à la moitié de la dernière position décimale retenue
- ... donnée inconnue
- /// aucune donnée ne peut correspondre à la définition
- () l'information ne peut être communiquée pour des raisons tenant à la protection des données
- [] valeur peu significative
- e valeur estimée
- p donnée provisoire
- r donnée révisée

Publications de l'Office cantonal de la statistique

Données générales

Annuaire statistique

Recueil détaillé des principales statistiques annuelles concernant le canton dans son ensemble, ainsi que les communes. L'annuaire couvre un maximum de domaines : en principe tous ceux pour lesquels on dispose de statistiques fiables et pertinentes. Ouvrage d'environ 470 pages; parution fin novembre.

Mémento statistique

Synthèse des données essentielles sur le canton et les communes. Brochure annuelle de 20 pages, paraissant au printemps, éditée avec le soutien de la Banque cantonale de Genève (BCGe).

Bulletin statistique

Bulletin mensuel de 12 pages, édité en collaboration avec la Chambre de commerce et d'industrie de Genève (CCIG). Choix des principales statistiques genevoises disponibles mensuellement.

Ce bulletin est complété (en février, mai, août et novembre) de 4 pages de données trimestrielles.

Données statistiques

Série permettant la diffusion rapide de résultats (statistiques annuelles, enquêtes), sous la forme de tableaux statistiques brièvement commentés. Cette série s'adresse en priorité à des publics spécialisés.

Principaux sujets présentés annuellement :

- bilan et état de la population;
- travailleurs frontaliers;
- commerce extérieur ;
- élections et votations;
- organisations internationales;
- locaux vacants;
- logements vacants;
- transactions immobilières;
- établissements de santé non hospitaliers.

Analyses

Coup d'œil

Deux pages d'informations synthétiques et rapides destinées au grand public; éclairage statistique sur des questions d'intérêt général.

Communications statistiques

Série consacrée à la diffusion, vers un large public, de résultats statistiques marquants, l'accent étant mis sur le commentaire.

Etudes et documents

Série consacrée à la présentation des divers types d'études réalisées par l'OCSTAT : analyses périodiques ou ponctuelles, documents de référence, méthodologie.

Reflets conjoncturels

Cahier trimestriel présentant une analyse commentée de la conjoncture économique pour le canton de Genève, illustrée de nombreux graphiques.

Tableaux de bord

Marché du travail

Feuille mensuelle présentant les principales informations relatives à l'évolution du chômage.

Bulletin d'information trimestriel (8 pages) présentant des informations de nature structurelle sur le chômage.

Les travailleurs frontaliers à Genève

Feuille semestrielle présentant les principales informations disponibles sur les travailleurs frontaliers.

Marchés des affaires

Feuilles mensuelles ou trimestrielles présentant sous forme de graphiques et de tableaux les résultats des enquêtes conjoncturelles : *Industrie; services immobiliers; commerce de détail; hôtel-lerie et restauration; construction.*

Masse salariale versée dans le canton de Genève

Feuille trimestrielle portant sur la masse salariale versée dans le canton de Genève. Graphiques, tableaux et commentaires.

Indices des prix à la consommation

Feuille mensuelle : tableaux portant sur les indices suisse et genevois, avec commentaires sur l'indice genevois.

Indice genevois des prix de la construction

Recueil semestriel de tableaux, avec commentaires et graphiques, portant sur les résultats de l'indice.

Les tableaux de bord sont diffusés uniquement sur le site Internet de l'OCSTAT : http://www.geneve.ch/statistique/publications/welcome_tb.asp