



RÉPUBLIQUE ET CANTON DE GENÈVE  
DÉPARTEMENT DES FINANCES

4  
Mai 2006

# Données statistiques

## Bilan et état de la population du canton de Genève en 2005

Tableaux de bord | Analyses | Données Générales

## Impressum

<b>Edition</b>	Office cantonal de la statistique (OCSTAT) Genève
<b>Responsable de la publication</b>	Dominique Frei, Directeur
<b>Rédaction</b>	Sophie Mouchet
<b>Illustration de la couverture</b>	Hermès Communication, Genève
<b>Prix</b>	15 F
<b>Tirage</b>	350 exemplaires
©	OCSTAT, Genève 2006. Reproduction autorisée avec mention de la source
<b>ISSN</b>	1423-1948
<b>Renseignements</b>	
Centre de documentation	De 9h à 12h et de 14h à 17h (vendredi : 16h) ou sur rendez-vous. Tél. +41 (0)22 327 85 00 +41(0)22 388 75 00 dès le 20 juin 2006
Indice des prix à la consommation	Répondeur téléphonique : +41 (0)22 327 85 55 +41(0)22 388 75 65 dès le 20 juin 2006
Liste des publications	Voir les deux dernières pages
<b>Charte de la statistique publique de la Suisse</b>	L'OCSTAT s'est engagé à respecter la charte dans la conduite de ses activités statistiques

Sommaire	Page
Introduction	1
1. Commentaires	1
2. Méthodologie	4
3. Résultats : graphiques et tableaux	5

Publication téléchargeable sur le site Internet de l'OCSTAT :

[ftp://ftp.geneve.ch/statistique/publication/donnees\\_stat/2006/dg-ds-2006-04.pdf](ftp://ftp.geneve.ch/statistique/publication/donnees_stat/2006/dg-ds-2006-04.pdf)

# Bilan et état de la population du canton de Genève

## en 2005

### Introduction

Les données publiées dans cette brochure proviennent de la statistique cantonale de la population. Cette statistique est produite par l'Office cantonal de la statistique (OCSTAT) à partir des informations contenues dans la base de données des habitants, que gère l'Office cantonal de la population (OCP).

Les tableaux de « résultats » sont présentés en quatre chapitres : les trois premiers portent successivement sur le canton de Genève, la ville de Genève et les communes genevoises ; le quatrième est consacré au mouvement migratoire extérieur du canton depuis 1997.

Cette publication est aussi téléchargeable sur le site Internet de l'Office cantonal de la statistique (OCSTAT), à l'adresse suivante :

[ftp://ftp.geneve.ch/statistique/publication/donnees\\_stat/2006/dg-ds-2006-04.pdf](ftp://ftp.geneve.ch/statistique/publication/donnees_stat/2006/dg-ds-2006-04.pdf)

### 1. Commentaires

#### 1.1 Le ralentissement de la croissance démographique s'accroît en 2005

En raison de retard dans la délivrance de permis de la part de l'OCP en fin d'année, le nombre d'immigrés est vraisemblablement légèrement sous-estimé pour l'année 2005.

A fin décembre 2005, la population résidante du canton s'élève à 440 982 habitants. Le ralentissement de la croissance démographique observé en 2004, se confirme en 2005 : 2 499 résidents de plus (+ 0,6 %) contre 4 010 (+ 0,9 %) de plus en 2004 et 6 768 (+ 1,6 %) en 2003. Il résulte de la chute nette du solde migratoire et, plus particulièrement, de la baisse du gain migratoire étranger ainsi que de la hausse du déficit migratoire des Suisses. Pour la première fois depuis 1997, le solde naturel est le principal facteur de la croissance de la population. Comme en 2004, il reste élevé en comparaison historique. Le canton retrouve une croissance annuelle telle que celles qu'il a connues au début des années 90.

#### *Un solde naturel élevé*

En 2005, l'excédent des naissances (4 817) sur les décès (3 132) se monte à 1 685 et explique 67,4 % de l'augmentation de la population. Le nombre de naissances est en légère baisse en 2005 par rapport à 2004, (- 1,7 %), tant pour les Suisses que pour les étrangers.

#### *Un solde migratoire positif mais en net recul*

L'excédent des arrivées sur les départs a chuté en 2005 tout en restant positif : + 814 contre + 2 223 en 2004. Pour la première fois depuis 1997, sa contribution à la croissance de la population n'est que de 32,6 %. Globalement, par rapport à 2004, le nombre d'immigrés a diminué (22 465 contre 24 089 en 2004) et le nombre d'émigrés est resté relativement stable (21 651 contre 21 866 en 2004).

#### *Un déficit migratoire toujours plus important pour les Suisses*

Le solde migratoire de la population suisse est négatif depuis 1982, ce phénomène est notamment lié aux naturalisations. Ce déficit dépasse largement le millier depuis 2002 et atteint un niveau de déficit record en 2005 : - 3 050. En 2005, les arrivées de ressortissants suisses ont nettement diminué par rapport à 2004

(- 7,8 %) et les départs ont nettement augmenté (+ 6,3 %). L'immigration suisse représente 22,2 % de l'immigration totale du canton.

### ***Un gain migratoire étranger en baisse comme en 2004***

En 2005, comme en 2004, le gain migratoire étranger reste positif mais est toutefois en baisse : respectivement, + 3 864 contre + 4 376 personnes. Globalement, ce solde moins élevé résulte de la diminution du nombre d'arrivées dans le canton de Genève, qui passe de 18 673 en 2004 à 17 472 en 2005 (- 1 201 entrées, - 6,4 %), et plus particulièrement de la baisse du nombre d'arrivants ayant une nationalité hors de l'Europe (- 11,7 %). Quant au nombre de personnes étrangères quittant le canton de Genève, il est en léger recul par rapport à 2004 (13 608 contre 14 297 départs en 2004).

Cette baisse du solde migratoire étranger peut s'expliquer également par le gain migratoire plus faible des personnes titulaires d'un permis B (- 19,6 %), par le déficit migratoire croissant des titulaires de permis C et de celui des personnes relevant du domaine de l'asile. Seuls les soldes migratoires des titulaires d'un permis L d'une durée inférieure à douze mois (+ 4,3 %) et des fonctionnaires internationaux et membres de leur famille sont en hausse en 2005 (ce dernier solde reste cependant encore négatif : - 53 personnes).

## **1.2 Les naturalisations : effet sur les populations suisse et étrangère**

En 2005, 4 543 changements d'origine ont été enregistrés contre 3 741 en 2004. Sans ces naturalisations, l'effectif des résidents suisses du canton aurait diminué de 2 680 personnes et l'effectif des résidents étrangers aurait augmenté de 5 179 personnes.

## **1.3 Les motifs de séjour des immigrés étrangers**

Parmi les 17 472 immigrés étrangers, 30,9 % s'installent dans le canton pour y exercer directement une activité lucrative, 24,4 % viennent dans le cadre du regroupement familial, 9,4 % pour suivre une formation ou un perfectionnement professionnel, 3,5 % sont des étrangers sans activité lucrative venant, par exemple, pour suivre un traitement médical et 3,0 % entrent pour d'autres motifs (retour en Suisse, réfugiés reconnus, cas de rigueur et autres entrées). Le reste des immigrés (rubrique "Autres entrées" des tableaux 1.5 et 1.6) sont les fonctionnaires internationaux et membres de leur famille (26,0 % du total des arrivées d'étrangers) ainsi que les personnes relevant du domaine de l'asile (2,7 % du total). Pour les trois premiers motifs cités ci-dessus, plus de la moitié des immigrants concernés ont une nationalité de l'Union européenne des 25 (UE à 25).

Quel que soit le motif de séjour, le nombre d'entrants titulaires d'un permis L est en hausse par rapport à 2004 au contraire des permis B et / ou C.

En 2005, seul le nombre de personnes qui arrivent dans le canton de Genève pour travailler est en hausse par rapport à 2004 (+ 7,2 % en un an). La plupart d'entre elles sont titulaires d'un permis L (68,4 %) ou d'un permis B (27,3 %) et 82,0 % ont une nationalité de l'UE à 25. Plus des trois quarts sont âgés de 15 à 39 ans, près de 22 % ont entre 40 et 59 ans et moins de 2 % du total ont 60 ans ou plus.

## **1.4 La population du canton à fin 2005**

Sur les 440 982 habitants que compte le canton fin 2005, 48,1 % sont des hommes et 51,9 % sont des femmes. Ces proportions restent assez stables par rapport aux années précédentes. La population suisse augmente de 1 863 personnes (+ 0,7 %)<sup>1</sup> en une année (grâce aux naturalisations, cf. paragraphe 1.2), pour atteindre 270 457 personnes à fin 2005 (61,3 % de la population résidante totale). La population étrangère, quant à elle, augmente de 636 personnes (+ 0,4 %), hausse plus faible que celles des trois années précédentes (+ 1,2 % en 2004, + 2,4 % en 2003 et + 2,3 % en 2002). A fin décembre 2005, elle s'élève à 170 525 personnes et représente 38,7 % de la population totale du canton, une proportion stable par rapport aux deux années précédentes.

Près des trois quarts des étrangers ont une nationalité européenne, dont 86,6 % de l'UE à 25 (85,1 % de l'UE à 15), et 25,8 % sont originaires d'un autre continent. La majorité des étrangers sont titulaires d'une autorisation de résidence supérieure ou égale à douze mois.

---

<sup>1</sup> En 2005, au niveau national, la population suisse s'est accrue de 29 100 personnes, soit + 0,5 % d'après les résultats provisoires de la statistique de l'état annuel de la population (ESPOP) de l'Office fédéral de la statistique.

### *Evolution de la population résidente de 1995 à 2005*

De 1995 à 2005, la population du canton a augmenté de 10,5 %, soit près de 41 900 habitants de plus qui se répartissent en 23 000 Suisses et 18 900 étrangers. En dix ans, la proportion d'étrangers est passée de 38,0 % à 38,7 % de la population totale. La proportion d'étrangers titulaires d'un permis de séjour est passée de 18,8 % à 21,7 % et celle des titulaires d'un permis de courte durée de 0,7 % à 4,6 % de la population étrangère. Par contre le nombre de titulaires d'un permis d'établissement a diminué tant en effectif (de 100 800 à 99 600 personnes, - 1,2 %) qu'en pour cent de la population étrangère (de 66,5 % à 58,4 %). Les fonctionnaires internationaux et membres de leur famille ont vu leur effectif augmenter de 2 802 personnes (+ 14,8 %), alors que leur part dans la population étrangère est restée stable à environ 12,5 %.

En 2005, comme en 1995, les principales nationalités présentes dans le canton sont : la portugaise (19,2 % de la population étrangère), l'italienne (12,4 %), la française (11,9 %) et l'espagnole (9,0 %). Toutefois, au cours de cette décennie, le nombre de résidents italiens a diminué de 20,4 % (- 5 419 personnes) et le nombre d'espagnols de 25,5 % (- 5 231). Deux facteurs peuvent expliquer la diminution d'effectifs de ces deux communautés d'étrangers présents sur le territoire genevois depuis plusieurs décennies :

- ces deux populations ont pu acquérir la nationalité suisse et de ce fait se retrouvent comptabilisées dans la population suisse ;
- les premières générations d'immigrants, essentiellement, sont retournées dans leur pays d'origine.

Ces étrangers font partie de l'immigration ancienne qu'a connue le canton de Genève après la deuxième guerre mondiale. Ce qui n'est pas le cas des Portugais, par exemple, qui font partie d'une immigration beaucoup plus récente (années 80).

Sur la période 1995-2005, la proportion des 65 ans ou plus dans les communautés italiennes et espagnoles s'est fortement accrue, passant respectivement de 11,1 % à 24,5 % (+ 68,6 %) et de 5,4 % à 12,1 % (+ 76,6 %) de leur population totale, alors que celle des 0-19 ans et celle des 20-64 ans ont diminué. La majorité des résidents italiens ou espagnols sont titulaires d'un permis C, même si leur proportion diminue respectivement de 25,2 % et de 29,1 % sur la période.

La proportion de ressortissants portugais résidant à Genève âgés de 0 à 19 ans a diminué alors que celle des 20-64 ans et celle des 65 ans ou plus ont augmenté. La structure par groupe d'âges de la population française résidente est restée relativement stable sur la période. Ces deux groupes sont également majoritairement titulaires d'un permis C.

Du point de vue du vieillissement de la population, en 1995 le canton comptait 52 centenaires (46 femmes et 6 hommes) contre 99 à fin 2005 (80 femmes et 19 hommes). Le rapport de dépendance entre le nombre de personnes âgées de 65 ans ou plus et le nombre de personnes âgées de 20 à 64 ans est passé de 21 % en 1995 à 23 % en 2005.

### **1.5 Les communes genevoises**

Le mouvement migratoire intercommunal dans le canton de Genève est assez intense. En 2005, 22 666 personnes ont déménagé dans une autre commune du canton. Ces fortes migrations internes résultent à la fois des mutations de société (urbaine et périurbaine) et de la nécessité de la population de se répartir au mieux dans le parc des logements.

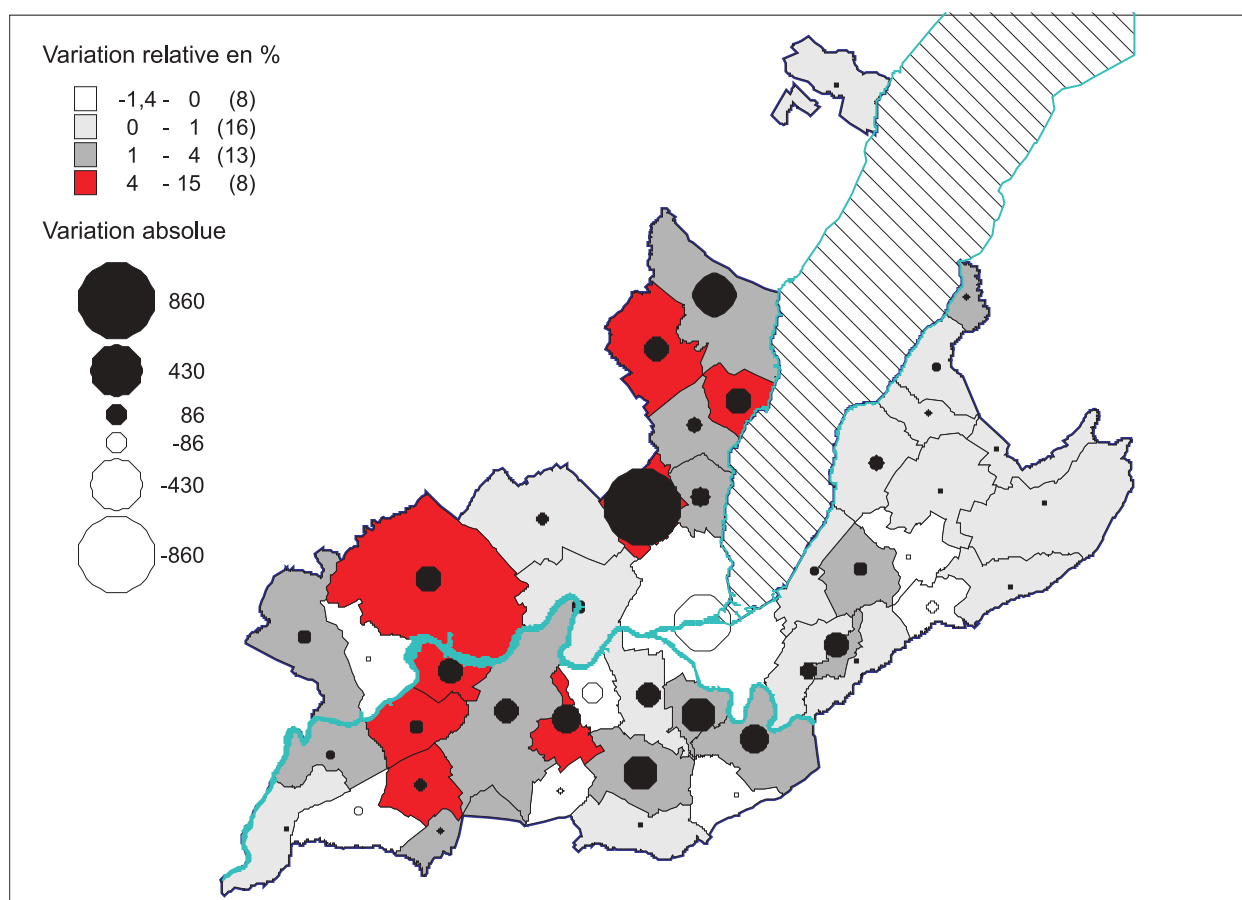
Cette année, la commune du Grand-Saconnex enregistre la plus forte croissance démographique (+ 854 habitants). C'est également la commune où l'on a construit le plus de logements : 339 nouveaux logements dont 25 villas.

Rappelons que le gain migratoire de la ville de Genève est le résultat de deux mouvements opposés. En effet, d'une part, son bilan migratoire est très positif avec l'extérieur du canton, même si en 2005 il est moins élevé qu'en 2004 (respectivement, + 1 198 et + 2 019) et, d'autre part, ses échanges migratoires sont négatifs avec les autres communes du canton, phénomène qui s'amplifie en 2005 (- 2 314 en 2005 contre - 1 826 en 2004). Pour la première fois depuis 1997, le gain migratoire de la ville avec l'extérieur du canton ne permet pas de combler le déficit migratoire intercommunal, il en résulte donc un solde migratoire total négatif (- 1 116 personnes). Le solde naturel (+ 618 personnes) ne permettant pas de pallier ce déficit, la population de la ville de Genève diminue en 2005 de 498 personnes, passant de 185 526 habitants à fin 2004 à 185 028 à fin 2005. Et cela, malgré la construction de 151 nouveaux logements en ville de Genève.

A part la ville de Genève, seule la commune de Vernier compte plus de 30 000 habitants. Deux communes dépassent la barre des 20 000 (Meyrin et Lancy). Neuf autres communes comptent plus de 10 000 habitants. En 2005, seule la commune du Grand-Saconnex a gagné plus de 400 habitants. Dix communes ont connu une croissance de 100 à 400 résidents (Aire-la-Ville, Carouge, Chêne-Bourg, Confignon, Genthod, Lancy, Plan-les-Ouates, Satigny, Versoix et Veyrier) et vingt-cinq moins de cent. Huit communes voient leur population diminuer, au plus, de quelques dizaines de personnes sauf Onex (- 90 personnes) et la ville de Genève (- 498 personnes). Meinier est la seule commune dont la population reste inchangée par rapport à 2004 malgré les échanges migratoires.

Comme en 2004, six communes ont une proportion d'étrangers supérieure à 40,0 % : Versoix (41,6 %), Genève (44,2 %), Meyrin (44,3 %), Grand-Saconnex (44,7 %), Vernier (46,8 %) et Pregny-Chambésy (48,6 %).

## Variation de la population résidente par commune, en 2005



## 2. Méthodologie

Depuis le 1er janvier 1989, la statistique cantonale de la population résidente du canton de Genève est fondée sur la base de données des habitants, que gère l'Office cantonal de la population (OCP).

A partir de janvier 2002, la statistique de la population résidente comprend tous les citoyens suisses et tous les ressortissants étrangers titulaires d'une autorisation de séjour officielle, qui habitent effectivement dans le canton. Elle est basée sur la notion de domicile économique (par opposition à celle de domicile légal). Cette définition est en parfaite adéquation avec celle utilisée dans le cadre des recensements fédéraux de la population. Parmi les étrangers, on distingue les catégories suivantes :

- Les **étrangers résidents de courte durée** : personnes titulaires d'un permis L d'une durée inférieure à 12 mois et permis saisonnier. Rappelons que le statut de saisonnier (permis A) a été aboli à l'entrée en vigueur des accords bilatéraux au 1<sup>er</sup> juin 2002, et que les titulaires de tels permis l'ont vu transformer en une autorisation de courte durée. Depuis fin 2004, la statistique cantonale de la population ne dénombre plus de personne titulaire d'un permis saisonnier.

- Les **étrangers résidents de longue durée** : personnes titulaires d'un permis de séjour de courte durée (permis L) d'une durée égale ou supérieure à 12 mois, personnes titulaires d'un permis de séjour (permis B), personnes établies (permis C) et éventuelles autres personnes assimilables à ces catégories. Les titulaires d'un permis de séjour (permis B) reçoivent une autorisation généralement d'une durée d'un an pour les extra-européens et d'une durée de cinq ans pour les ressortissants des pays membres de l'UE et de l'AELE, avec la possibilité d'être prolongée. Les personnes voulant exercer une activité lucrative indépendante peuvent obtenir une autorisation de séjour UE/AELE d'une durée de cinq ans. Cette obtention est précédée d'une période probatoire de six à huit mois, au cours de laquelle ces personnes doivent démontrer la concrétisation du projet annoncé. Les établis (permis C) sont des étrangers qui obtiennent, après un séjour prolongé en Suisse (au minimum de cinq ans), une autorisation d'établissement.
- Les **fonctionnaires internationaux** : principalement des membres ou employés d'organisations internationales, de missions diplomatiques et de consulats, titulaires d'une carte de légitimation, ainsi que les membres de leur famille avec (permis CI) ou sans activité lucrative, et leur personnel de maison. Les cartes de légitimation sont délivrées par le Département fédéral des affaires étrangères (DFAE). Genève est, avec Berne, le canton qui compte le plus grand nombre de résidents étrangers dont le statut dépend directement du DFAE et n'est pas soumis à l'obtention d'un permis.
- Les **personnes relevant du domaine de l'asile**, c'est-à-dire les étrangers bénéficiant d'une admission provisoire (permis F) et les étrangers qui ont demandé l'asile en Suisse et qui attendent que les autorités statuent sur leur cas (permis N). Ceux qui obtiennent le statut de réfugiés reçoivent soit un permis de séjour (B) soit un permis d'établissement (C). Ils sont alors comptabilisés dans ces catégories.

Le statut des immigrés suisses (Genevois et Confédérés), des fonctionnaires internationaux et des personnes relevant du domaine de l'asile (les requérants d'asile, permis N ; les admissions provisoires, permis F) n'est pas régi par les ordonnances sur les étrangers citées ci-dessous. Dans les tableaux et les graphiques, ils sont donc regroupés dans la rubrique «Autres motifs d'entrée ».

Avec la statistique cantonale de la population, l'OCSTAT est en mesure de fournir le motif de séjour des personnes de nationalité étrangère qui arrivent dans le canton de Genève quand celles-ci sont titulaires d'un permis de courte durée (L), de séjour (B), d'établissement (C) ou d'un permis CI (membres de la famille des fonctionnaires internationaux). Ces catégories de permis sont en effet soumises aux dispositions légales sur les étrangers (OLE : Ordonnance limitant le nombre d'étrangers ; OLCP : Ordonnance sur l'introduction de la libre circulation des personnes). Mais les motifs d'immigration sont disponibles uniquement pour ces catégories de permis.

Il faut souligner que la statistique cantonale de la population permet d'obtenir un dénombrement strict de la population résidente selon divers caractères démographiques. Par conséquent, elle ne fournit pas d'éléments d'information sur la fiscalité (par exemple : sur le statut fiscal des immigrés et des émigrés) et sur les conditions de logement de la population résidente.

### 3. Résultats : graphiques et tableaux

#### Cartes et graphiques

C – 01	Variation de la population résidente par commune, en 2005	4
G – 01	Variation annuelle totale de la population résidente, selon l'origine, depuis 1990	7
G – 02	Solde naturel (naissances – décès) de la population résidente, selon l'origine, depuis 1990	7
G – 03	Solde migratoire (immigrés - émigrés) de la population résidente, selon l'origine, depuis 1990	7
G – 04	Population résidente du canton selon l'origine, depuis 1951	8
G – 05	Pyramide des âges du canton selon le sexe et l'origine, en 1995 et 2005	8
G – 06	Mouvement démographique de la population résidente du canton, depuis 1951	9
G – 07	Immigrés étrangers selon le type d'autorisation de résidence, depuis 1997	9
G – 08	Immigrés étrangers selon le motif de séjour, depuis 2002	9
G – 09	Population résidente totale selon le groupe d'âges, à fin 2005 ; Immigrés étrangers selon le motif de séjour et le groupe d'âges, en 2005	10
G – 10	Immigrés étrangers avec activité lucrative, selon la branche économique et le type de permis, en 2005	10

**Tableaux****Chapitre 1 : Canton de Genève**

T – 1.1	Mouvement démographique dans le canton de Genève, depuis 1989	11
T – 1.2	Bilan démographique selon l'origine et le sexe, en 2005	12
T – 1.3	Mouvement migratoire extérieur selon le sexe, l'origine et le type de permis, en 2005	12
T – 1.4	Mouvement migratoire extérieur : immigrants selon l'origine, le sexe et la provenance, en 2005	13
T – 1.5	Mouvement migratoire extérieur : immigrants étrangers, dont ceux ayant une nationalité de l'UE des 25, selon le type d'autorisation de résidence et le motif de séjour, émigrés et solde migratoire, en 2004 et 2005	14
T – 1.6	Mouvement migratoire extérieur : immigrants étrangers, dont ceux ayant une nationalité de l'UE des 25, selon le groupe d'âges et le motif de séjour, émigrés et solde migratoire, en 2005	15
T – 1.7	Mouvement migratoire extérieur : émigrés selon l'origine, le sexe et la destination, en 2005	16
T – 1.8	Population résidente selon l'origine, le sexe, le groupe d'âges et l'état matrimonial, en 2005	17
T – 1.9	Population résidente selon le sexe et l'âge, en 2005	18
T – 1.10	Population résidente selon le sexe, le groupe d'âges et l'état matrimonial, depuis 1997	19
T – 1.11	Population résidente selon l'origine et la nationalité, depuis 1997	21
T – 1.12	Population résidente étrangère selon le type d'autorisation de résidence et la nationalité, en 2005	22

**Chapitre 2 : Ville de Genève**

T – 2.1	Mouvement démographique en ville de Genève, depuis 1989	23
T – 2.2	Bilan démographique selon l'origine et le sexe, en 2005	24
T – 2.3	Bilan démographique par secteur statistique, en 2005	24
T – 2.4	Population résidente selon l'origine, le sexe, le groupe d'âges et l'état matrimonial, en 2005	25
T – 2.5	Population résidente selon l'origine et le sexe, par secteur statistique, en 2005	26
T – 2.6	Population résidente par secteur statistique, depuis 1997	26

**Chapitre 3 : Communes genevoises**

T – 3.1	Mouvement démographique du canton, sans la ville de Genève (44 communes), depuis 1989	27
T – 3.2	Bilan démographique par commune, en 2005	28
T – 3.3	Mouvement migratoire par commune, en 2005	29
T – 3.4	Population résidente selon l'origine et le sexe, par commune, en 2005	30
T – 3.5	Population résidente selon l'origine et le type d'autorisation de résidence, par commune, en 2005	31
T – 3.6	Population résidente selon le groupe d'âges, par commune, en 2005	32
T – 3.7	Population résidente selon le sexe et le groupe d'âges, par commune, en 2005	33
T – 3.8	Population résidente, superficie, densité de population et rapports de dépendance, par commune, en 2005	34
T – 3.9	Population résidente par commune, depuis 1997	35
T – 3.10	Population résidente par zone géographique, depuis 1997	36
T – 3.11	Population résidente selon la taille des communes, depuis 1997	36

**Chapitre 4 : Mouvement migratoire du canton**

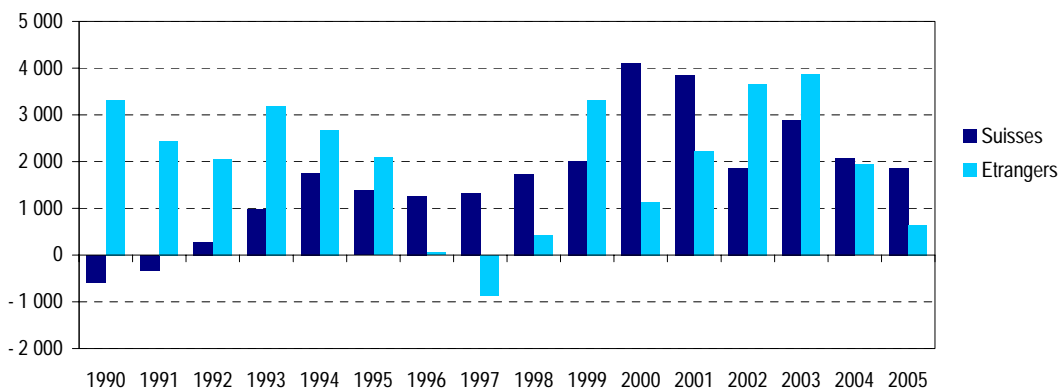
T – 4.1	Mouvement migratoire extérieur selon le groupe d'âges, depuis 1997	37
T – 4.2	Mouvement migratoire extérieur selon l'origine et le type d'autorisation de séjour, depuis 1997	38
T – 4.3	Mouvement migratoire extérieur selon la nationalité, depuis 1997	39



**G - 01 Variation annuelle totale de la population résidante, selon l'origine, depuis 1990 (1)**

Chiffres annuels

Canton de Genève



(1) Variation totale : solde naturel + solde migratoire, compte tenu de l'acquisition de la nationalité suisse par des étrangers.

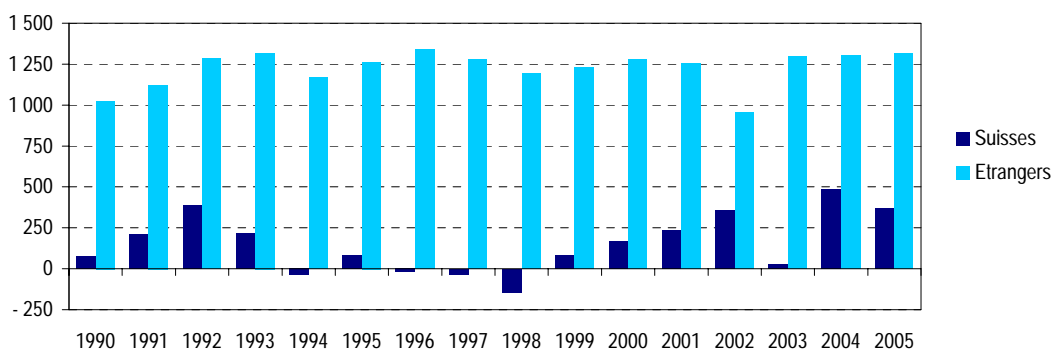
A partir de 2002, y compris les requérants d'asile (permis N).

Source : Office cantonal de la statistique - Statistique cantonale de la population

**G - 02 Solde naturel (naissances - décès) de la population résidante, selon l'origine, depuis 1990 (1)**

Chiffres annuels

Canton de Genève



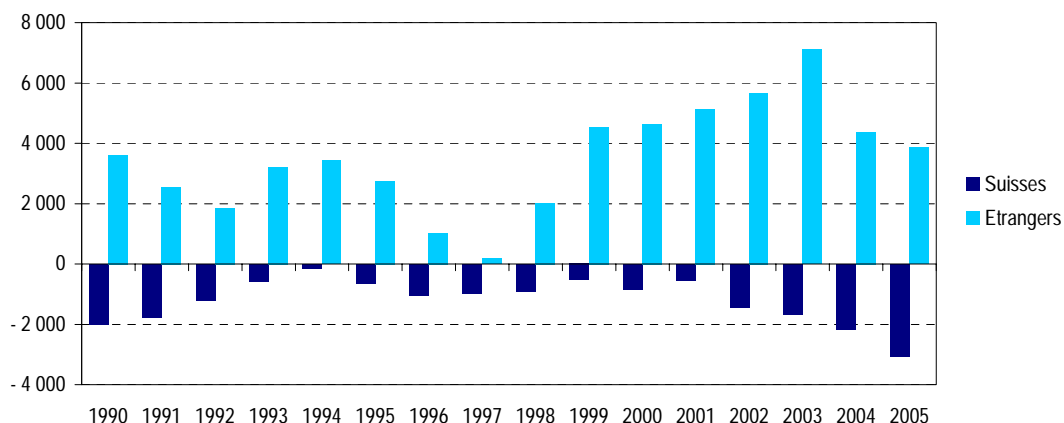
(1) A partir de 2002, y compris les requérants d'asile (permis N).

Source : Office cantonal de la statistique - Statistique cantonale de la population

**G - 03 Solde migratoire (immigrés - émigrés) de la population résidante, selon l'origine, depuis 1990 (1)**

Chiffres annuels

Canton de Genève



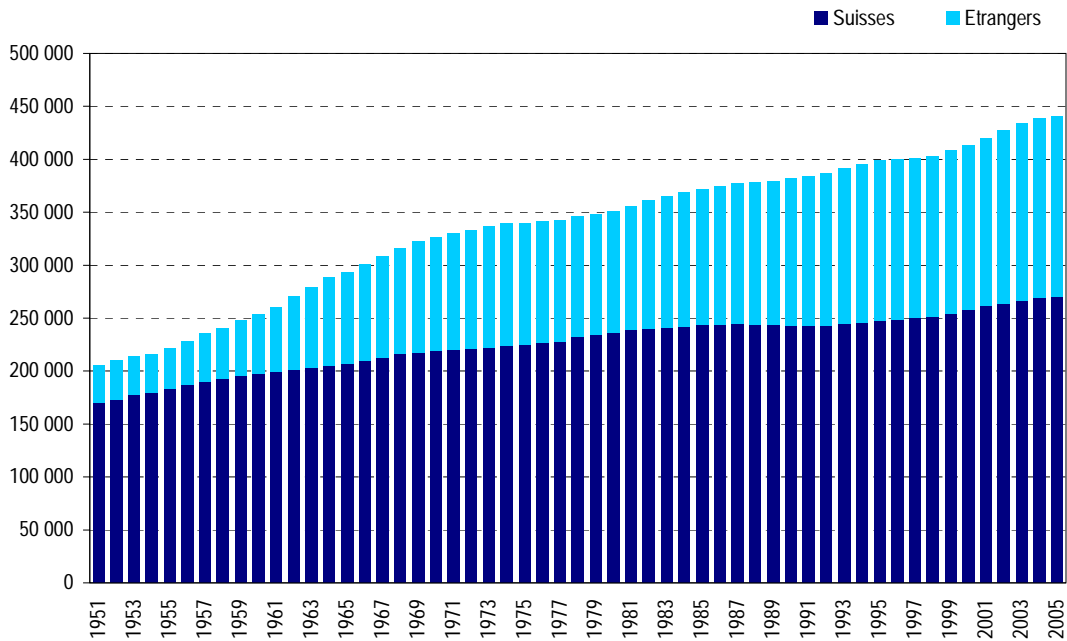
(1) A partir de 2002, y compris les requérants d'asile (permis N).

Source : Office cantonal de la statistique - Statistique cantonale de la population

**G - 04** Population résidante du canton, selon l'origine, depuis 1951 (1)

Situation en fin d'année

Canton de Genève



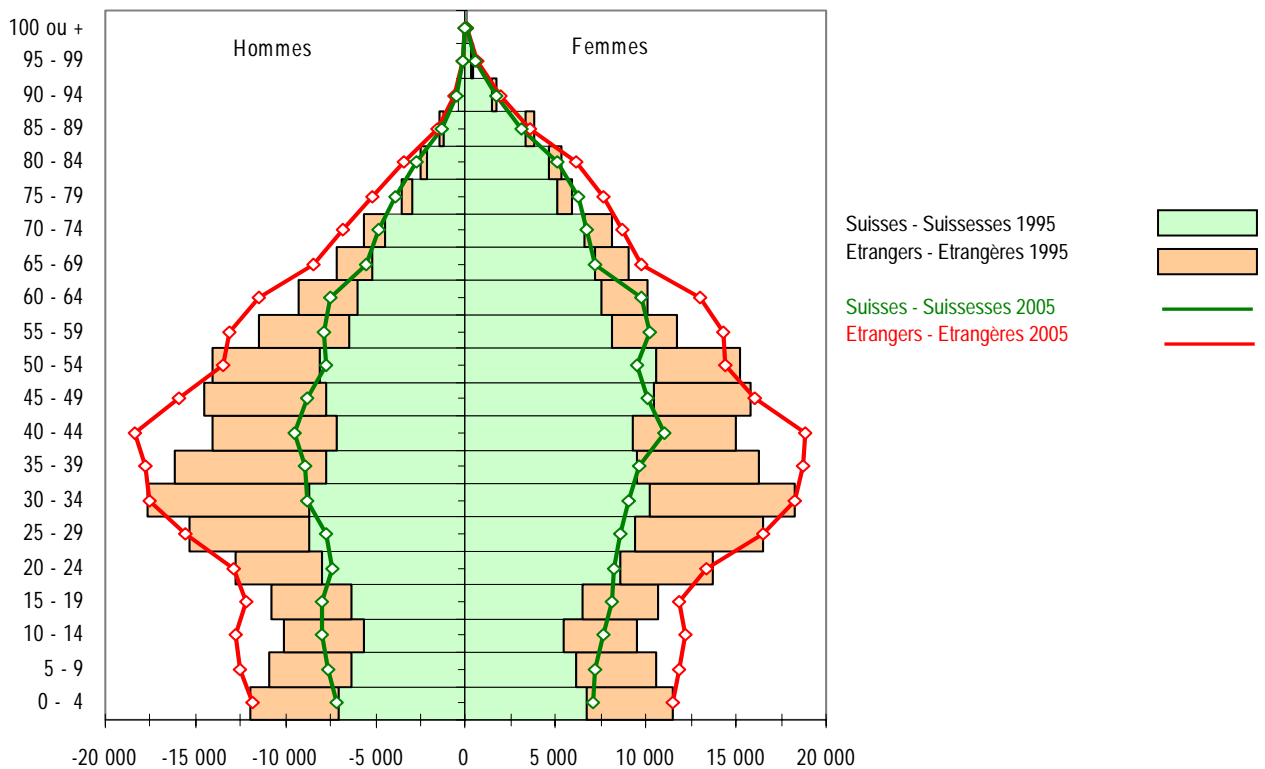
(1) A partir de 2002, y compris les requérants d'asile (permis N).

Source : Office cantonal de la statistique - Statistique cantonale de la population

**G - 05** Pyramide des âges du canton selon le sexe et l'origine, en 1995 et 2005

Situation en fin d'année

Canton de Genève

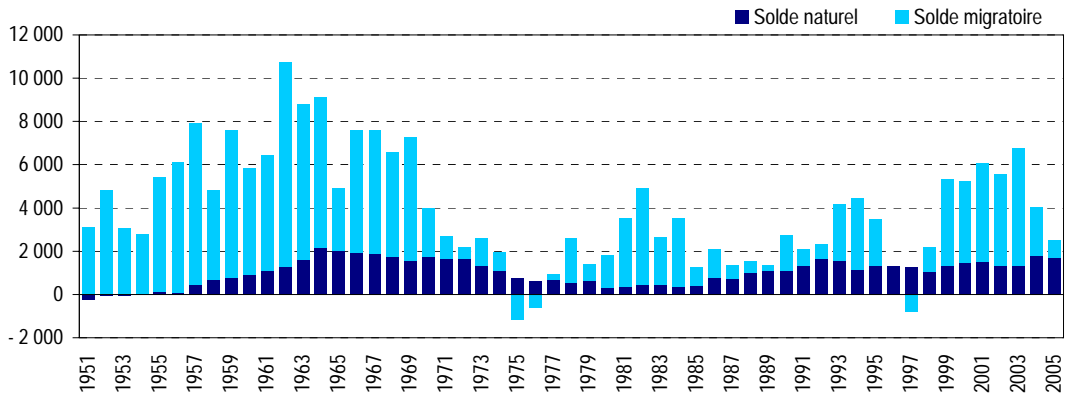


Source : Office cantonal de la statistique - Statistique cantonale de la population

**G - 06 Mouvement démographique de la population résidante du canton, depuis 1951 (1)**

Chiffres annuels

Canton de Genève



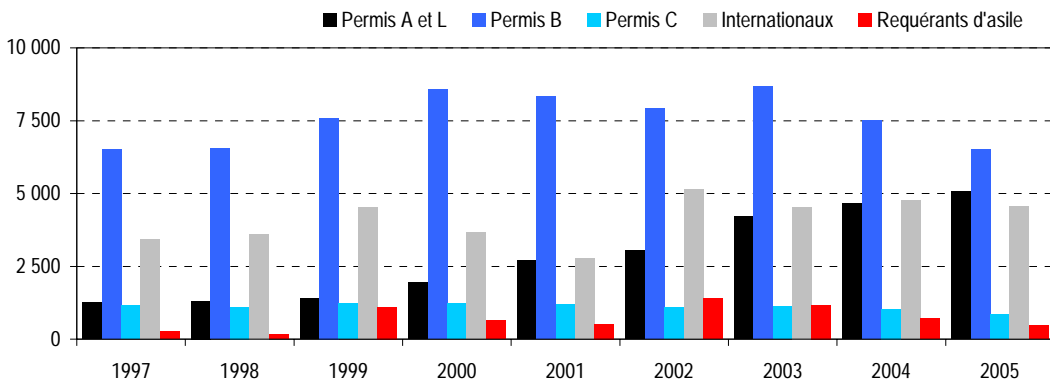
(1) A partir de 2002, y compris les requérants d'asile (permis N).

Source : Office cantonal de la statistique - Statistique cantonale de la population

**G - 07 Immigrés étrangers selon le type d'autorisation de résidence, depuis 1997 (1)**

Chiffres annuels

Canton de Genève



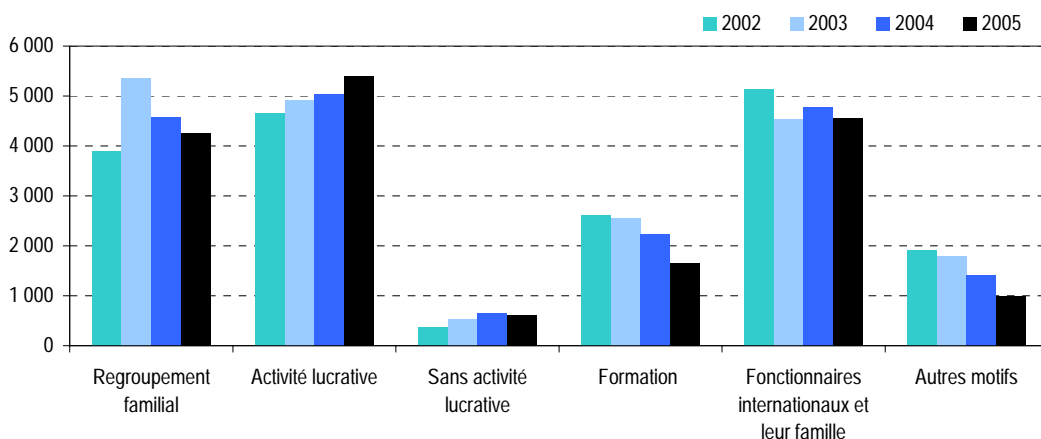
(1) A partir de 2002, y compris les requérants d'asile (permis N).

Source : Office cantonal de la statistique - Statistique cantonale de la population

**G - 08 Immigrés étrangers selon le motif de séjour, depuis 2002**

Chiffres annuels

Canton de Genève

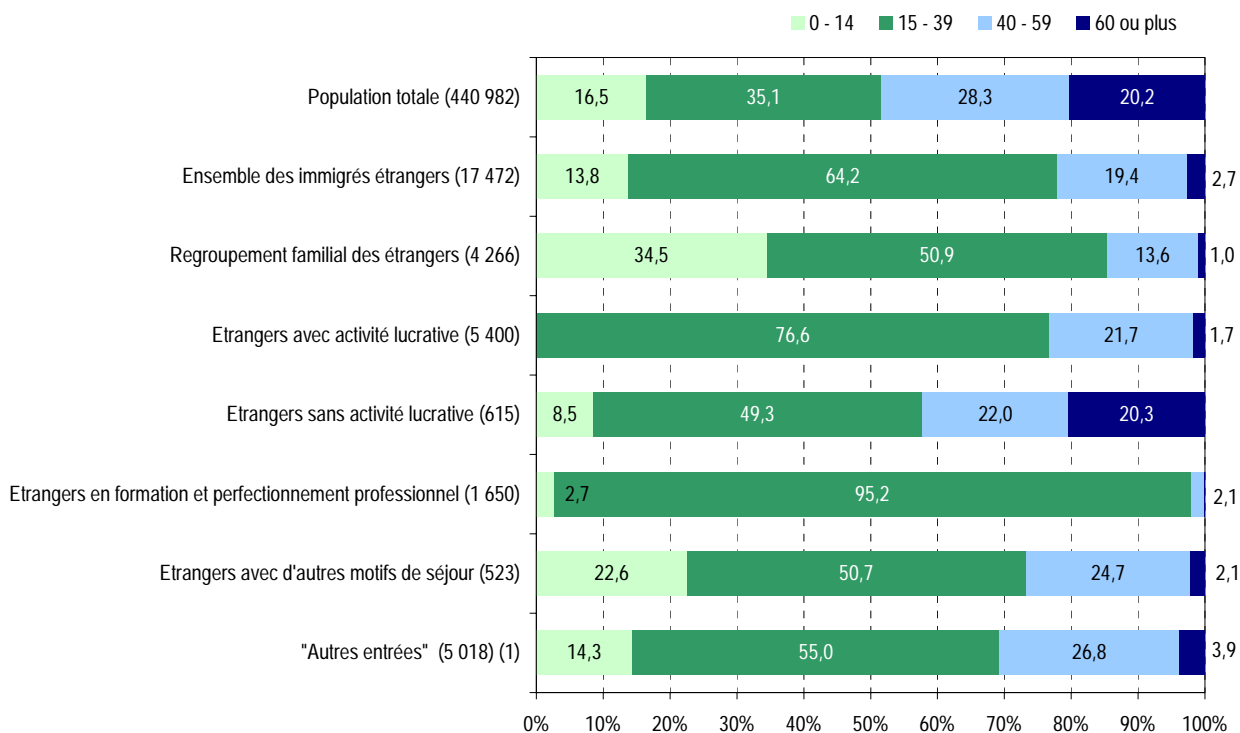


Source : Office cantonal de la statistique - Statistique cantonale de la population

**G - 09 Population résidante totale selon le groupe d'âges, à fin 2005**  
**Immigrés étrangers selon le motif de séjour et le groupe d'âges, en 2005**

Répartition en %

Canton de Genève



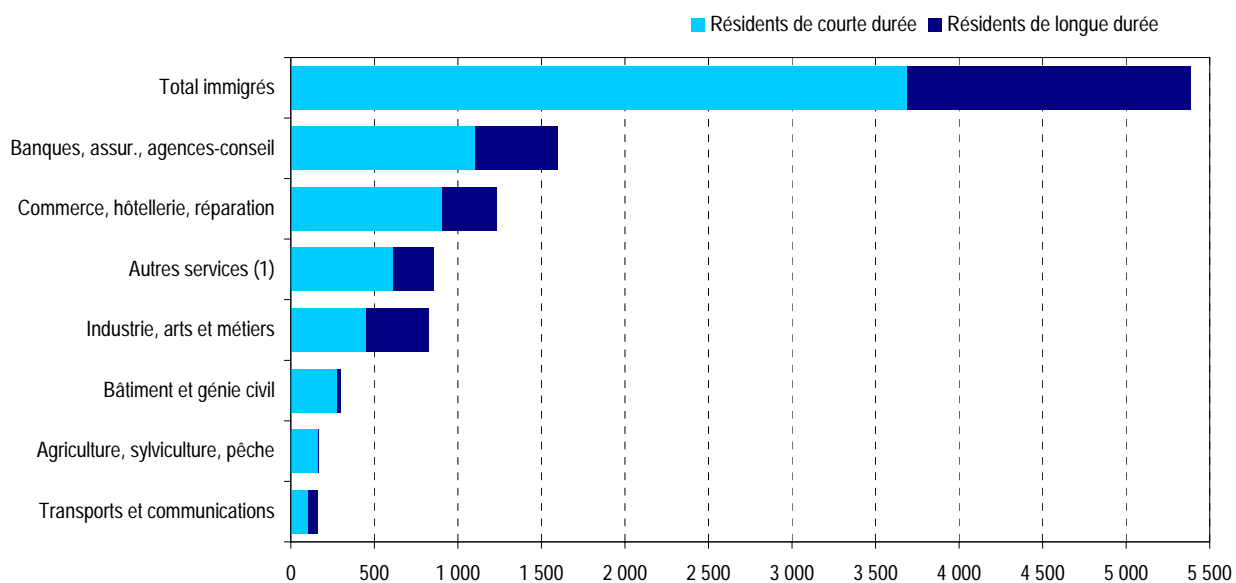
(1) Fonctionnaires internationaux et membres de leur famille, ainsi que les personnes relevant du domaine de l'asile (permis N et F).

Source : Office cantonal de la statistique - Statistique cantonale de la population

**G - 10 Immigrés étrangers avec activité lucrative, selon la branche économique et le type de permis, en 2005**

Chiffres annuels

Canton de Genève



(1) Cette rubrique inclut notamment l'enseignement, les services de santé et tout ce qui touche, par exemple, aux loisirs et aux services domestiques.

Source : Office cantonal de la statistique - Statistique cantonale de la population

T - 1.1 Mouvement démographique dans le canton de Genève,  
depuis 1989

Chiffres annuels

Canton de Genève

	Mouvement naturel			Mouvement migratoire			Variation totale		Population en fin d'année
	Naissances	Décès	Solde	Immigrés	Emigrés	Solde	Effectif	En %	
1989	4 289	3 214	1 075	28 494	28 245	249	1 324	0,4	379 811
1990	4 359	3 257	1 102	28 078	26 448	1 630	2 732	0,7	382 543
1991	4 723	3 392	1 331	26 035	25 252	783	2 114	0,6	384 657
1992	4 874	3 207	1 667	23 864	23 189	675	2 342	0,6	386 999
1993	4 727	3 195	1 532	23 367	20 722	2 645	4 177	1,1	391 176
1994	4 375	3 244	1 131	21 588	18 286	3 302	4 433	1,1	395 609
1995	4 562	3 218	1 344	20 326	18 198	2 128	3 472	0,9	399 081
1996	4 642	3 322	1 320	18 821	18 823	- 2	1 318	0,3	400 399
1997	4 544	3 300	1 244	19 386	20 169	- 783	461	0,1	400 860
1998	4 352	3 303	1 049	19 357	18 244	1 113	2 162	0,5	403 022
1999	4 436	3 125	1 311	22 756	18 739	4 017	5 328	1,3	408 350
2000	4 569	3 124	1 445	23 072	19 282	3 790	5 235	1,3	413 585
2001	4 513	3 026	1 487	22 363	17 785	4 578	6 065	1,5	419 650
2001 (1)	...	...	...	...	...	...	...	...	422 165
2002 (1)	4 486	3 174	1 312	24 497	20 269	4 228	5 540	1,3	427 705
2003	4 611	3 291	1 320	25 311	19 863	5 448	6 768	1,6	434 473
2004	4 902	3 115	1 787	24 089	21 866	2 223	4 010	0,9	438 483
2005	4 817	3 132	1 685	22 465	21 651	814	2 499	0,6	440 982

(1) A partir de janvier 2002, la statistique de la population résidante comprend tous les citoyens suisses et tous les ressortissants étrangers titulaires d'une autorisation de séjour officielle, qui habitent effectivement dans le canton. La statistique inclut dorénavant toutes les personnes relevant du domaine de l'asile, soit les requérants d'asile au sens strict (permis N) et les personnes au bénéfice d'une admission provisoire (permis F). Les effectifs de la population à fin décembre 2001 ont été recalculés selon cette nouvelle définition. Auparavant, les permis N n'étaient pas pris en compte.

**Source** : Office cantonal de la statistique - Statistique cantonale de la population

### T - 1.2 Bilan démographique selon l'origine et le sexe, en 2005

Chiffres annuels

Canton de Genève

	Suisses			Etrangers			Total		
	Hommes	Femmes	Total	Hommes	Femmes	Total	Hommes	Femmes	Total
<b>Population en début d'année</b>	<b>123 058</b>	<b>145 536</b>	<b>268 594</b>	<b>87 739</b>	<b>82 150</b>	<b>169 889</b>	<b>210 797</b>	<b>227 686</b>	<b>438 483</b>
Mouvement naturel									
Naissances	1 462	1 433	2 895	970	952	1 922	2 432	2 385	4 817
Décès	1 137	1 388	2 525	342	265	607	1 479	1 653	3 132
Solde naturel	325	45	370	628	687	1 315	953	732	1 685
Mouvement migratoire extérieur (1)									
Immigrés	2 428	2 565	4 993	8 745	8 727	17 472	11 173	11 292	22 465
Emigrés	3 904	4 139	8 043	7 082	6 526	13 608	10 986	10 665	21 651
Solde migratoire	- 1 476	- 1 574	- 3 050	1 663	2 201	3 864	187	627	814
Changement d'origine	2 175	2 368	4 543	- 2 175	- 2 368	- 4 543	-	-	-
Variation totale	1 024	839	1 863	116	520	636	1 140	1 359	2 499
Variation totale, en %	0,8	0,6	0,7	0,1	0,6	0,4	0,5	0,6	0,6
<b>Population en fin d'année</b>	<b>124 082</b>	<b>146 375</b>	<b>270 457</b>	<b>87 855</b>	<b>82 670</b>	<b>170 525</b>	<b>211 937</b>	<b>229 045</b>	<b>440 982</b>

(1) Personnes en provenance ou à destination de l'extérieur du canton.

Source : Office cantonal de la statistique - Statistique cantonale de la population

### T - 1.3 Mouvement migratoire extérieur selon le sexe, l'origine et le type de permis, en 2005 (1)

Taux annuels

Canton de Genève

	Immigrés			Emigrés			Solde migratoire		
	Hommes	Femmes	Total	Hommes	Femmes	Total	Hommes	Femmes	Total
<b>Suisses</b>	<b>2 428</b>	<b>2 565</b>	<b>4 993</b>	<b>3 904</b>	<b>4 139</b>	<b>8 043</b>	<b>- 1 476</b>	<b>- 1 574</b>	<b>- 3 050</b>
Genevois	817	803	1 620	1 604	1 755	3 359	- 787	- 952	- 1 739
Confédérés	1 611	1 762	3 373	2 300	2 384	4 684	- 689	- 622	- 1 311
<b>Etrangers</b>	<b>8 745</b>	<b>8 727</b>	<b>17 472</b>	<b>7 082</b>	<b>6 526</b>	<b>13 608</b>	<b>1 663</b>	<b>2 201</b>	<b>3 864</b>
Résidents de courte durée (Permis L < 12 mois)	2 857	2 147	5 004	1 150	774	1 924	1 707	1 373	3 080
Résidents de longue durée	3 468	3 970	7 438	3 217	3 227	6 444	251	743	993
Courte durée >= 12 mois (L)	20	58	78	33	34	67	- 13	24	11
Séjour (B)	3 025	3 487	6 512	1 914	2 108	4 022	1 111	1 379	2 489
Etablis (C)	423	425	848	1 270	1 085	2 355	- 847	- 660	- 1 507
Internationaux	2 095	2 458	4 553	2 189	2 417	4 606	- 94	41	- 53
Carte de légitimation (DFAE)	2 094	2 447	4 541	2 171	2 379	4 550	- 77	68	- 9
Permis CI	1	11	12	18	38	56	- 17	- 27	- 44
Domaine de l'asile	325	152	477	526	108	634	- 201	44	- 157
Requérants d'asile (N)	312	141	453	505	88	593	- 193	53	- 140
Adm. provisoire (F)	13	11	24	21	20	41	- 8	- 9	- 17
<b>Total</b>	<b>11 173</b>	<b>11 292</b>	<b>22 465</b>	<b>10 986</b>	<b>10 665</b>	<b>21 651</b>	<b>187</b>	<b>627</b>	<b>814</b>

(1) Personnes en provenance ou à destination de l'extérieur du canton.

Source : Office cantonal de la statistique - Statistique cantonale de la population

**T - 1.4 Mouvement migratoire extérieur : immigrés selon l'origine, le sexe et la provenance,  
en 2005**

Totaux annuels

Canton de Genève

	Suisses			Etrangers			Total		
	Hommes	Femmes	Total	Hommes	Femmes	Total	Hommes	Femmes	Total
<b>De Suisse</b>	<b>1 294</b>	<b>1 518</b>	<b>2 812</b>	<b>705</b>	<b>626</b>	<b>1 331</b>	<b>1 999</b>	<b>2 144</b>	<b>4 143</b>
Appenzell Rhodes-Extérieures	1	8	9	-	1	1	1	9	10
Appenzell Rhodes-Intérieures	-	2	2	-	-	-	-	2	2
Argovie	17	37	54	13	9	22	30	46	76
Bâle-Campagne	4	7	11	-	-	-	4	7	11
Bâle-Ville	16	11	27	8	19	27	24	30	54
Berne	68	144	212	51	39	90	119	183	302
Fribourg	66	84	150	41	30	71	107	114	221
Glaris	-	2	2	6	3	9	6	5	11
Grisons	4	18	22	13	9	22	17	27	44
Jura	24	34	58	9	11	20	33	45	78
Lucerne	16	32	48	6	3	9	22	35	57
Neuchâtel	81	79	160	33	29	62	114	108	222
Nidwald	1	5	6	-	-	-	1	5	6
Obwald	-	2	2	-	1	1	-	3	3
Saint-Gall	13	31	44	9	11	20	22	42	64
Schaffhouse	7	4	11	2	5	7	9	9	18
Schwytz	6	7	13	2	1	3	8	8	16
Soleure	13	16	29	9	6	15	22	22	44
Tessin	62	55	117	11	16	27	73	71	144
Thurgovie	6	14	20	1	4	5	7	18	25
Uri	1	-	1	1	2	3	2	2	4
Valais	153	151	304	57	41	98	210	192	402
Vaud	469	508	977	322	299	621	791	807	1 598
District de Nyon	203	211	414	127	126	253	330	337	667
Autres districts	266	297	563	195	173	368	461	470	931
Zoug	8	10	18	2	1	3	10	11	21
Zurich	43	64	107	21	14	35	64	78	142
Provenance inconnue de Suisse	215	193	408	88	72	160	303	265	568
<b>De l'étranger</b>	<b>1 124</b>	<b>1 043</b>	<b>2 167</b>	<b>8 040</b>	<b>8 101</b>	<b>16 141</b>	<b>9 164</b>	<b>9 144</b>	<b>18 308</b>
<b>Provenance inconnue</b>	<b>10</b>	<b>4</b>	<b>14</b>	<b>-</b>	<b>-</b>	<b>-</b>	<b>10</b>	<b>4</b>	<b>14</b>
<b>Total</b>	<b>2 428</b>	<b>2 565</b>	<b>4 993</b>	<b>8 745</b>	<b>8 727</b>	<b>17 472</b>	<b>11 173</b>	<b>11 292</b>	<b>22 465</b>

Source : Office cantonal de la statistique - Statistique cantonale de la population

**T - 1.5 Mouvement migratoire extérieur : immigrants étrangers, dont ceux ayant une nationalité de l'UE des 25, selon le type d'autorisation de résidence et le motif de séjour, émigrés et solde migratoire, en 2004 et 2005 (1)**

Chiffres annuels

Canton de Genève

	Courte durée (permis L)		Annuels (permis B)		Etablis (permis C)		Internationaux EX et CI (2)		Domaine de l'asile (3)		Total	
	2004	2005	2004	2005	2004	2005	2004	2005	2004	2005	2004	2005
<b>Ensemble des étrangers</b>												
<b>Total immigrants</b>	<b>4 658</b>	<b>5 082</b>	<b>7 505</b>	<b>6 512</b>	<b>1 034</b>	<b>848</b>	<b>4 770</b>	<b>4 553</b>	<b>706</b>	<b>477</b>	<b>18 673</b>	<b>17 472</b>
Regroupement familial	946	1 074	3 358	2 961	276	231	///	///	///	///	4 580	4 266
Regroupement familial d'étrangers	946	1 074	2 225	2 100	226	190	///	///	///	///	3 397	3 364
avec conjoint suisse	-	-	1 133	861	50	41	///	///	///	///	1 183	902
Etrangers avec activité lucrative	3 451	3 693	1 326	1 473	249	222	11	12	///	///	5 037	5 400
Avec activité lucrative contingentée	3 243	3 537	1 188	1 317	11	6	///	-	///	///	4 442	4 860
Avec activité lucrative non contingentée	208	156	138	156	238	216	11	12	///	///	595	540
Etrangers sans activité lucrative	245	250	379	347	27	18	///	///	///	///	651	615
Formation et perfectionnement professionnel	16	65	2 206	1 585	-	-	///	///	///	///	2 222	1 650
Retour en Suisse	-	-	8	9	31	13	///	///	///	///	39	22
Réfugiés reconnus	-	-	13	11	14	7	///	///	///	///	27	18
Cas de rigueur	-	-	193	105	24	10	///	///	///	///	217	115
Autres motifs d'entrée	-	-	22	21	412	347	///	///	///	///	434	368
Autres entrées (4)	-	-	-	-	1	-	4 759	4 541	706	477	5 466	5 018
<b>Total émigrés</b>	<b>1 717</b>	<b>1 991</b>	<b>4 407</b>	<b>4 022</b>	<b>2 402</b>	<b>2 355</b>	<b>4 941</b>	<b>4 606</b>	<b>830</b>	<b>634</b>	<b>14 297</b>	<b>13 608</b>
<b>Solde migratoire</b>	<b>2 941</b>	<b>3 091</b>	<b>3 098</b>	<b>2 490</b>	<b>- 1 368</b>	<b>- 1 507</b>	<b>- 171</b>	<b>- 53</b>	<b>- 124</b>	<b>- 157</b>	<b>4 376</b>	<b>3 864</b>
<b>dont étrangers de l'Union européenne à 25 Etats-membres</b>												
<b>Total immigrants</b>	<b>3 915</b>	<b>4 161</b>	<b>3 349</b>	<b>3 077</b>	<b>669</b>	<b>532</b>	<b>1 381</b>	<b>1 259</b>	<b>3</b>	<b>-</b>	<b>9 317</b>	<b>9 029</b>
Regroupement familial	766	840	1 337	1 202	131	107	///	///	///	///	2 234	2 149
Regroupement familial d'étrangers	766	840	1 071	1 011	119	93	///	///	///	///	1 956	1 944
avec conjoint suisse	-	-	266	191	12	14	///	///	///	///	278	205
Etrangers avec activité lucrative	3 017	3 215	909	1 007	215	201	4	5	///	///	4 145	4 428
Avec activité lucrative contingentée	2 894	3 116	793	885	11	5	-	-	///	///	3 698	4 006
Avec activité lucrative non contingentée	123	99	116	122	204	196	4	5	///	///	447	422
Etrangers sans activité lucrative	122	101	260	230	18	9	///	///	///	///	400	340
Formation et perfectionnement professionnel	10	5	807	615	-	-	///	///	///	///	817	620
Retour en Suisse	-	-	4	8	23	11	///	///	///	///	27	19
Réfugiés reconnus	-	-	-	-	-	-	///	///	///	///	0	0
Cas de rigueur	-	-	20	5	23	10	///	///	///	///	43	15
Autres motifs d'entrée	-	-	12	10	258	194	///	///	///	///	270	204
Autres entrées (4)	-	-	-	-	1	-	1 377	1 254	3	-	1 381	1 254
<b>Total émigrés</b>	<b>1 201</b>	<b>1 417</b>	<b>2 216</b>	<b>2 056</b>	<b>2 074</b>	<b>2 007</b>	<b>1 481</b>	<b>1 287</b>	<b>17</b>	<b>-</b>	<b>6 989</b>	<b>6 767</b>
<b>Solde migratoire</b>	<b>2 714</b>	<b>2 744</b>	<b>1 133</b>	<b>1 021</b>	<b>- 1 405</b>	<b>- 1 475</b>	<b>- 100</b>	<b>- 28</b>	<b>- 14</b>	<b>-</b>	<b>2 328</b>	<b>2 262</b>

(1) Le motif de séjour correspond à la raison principale évoquée par l'immigrant lors de sa venue en Suisse, conformément aux dispositions légales en vigueur. Il s'agit d'un critère d'ordre juridique.

(2) Les internationaux sont principalement des membres ou employés d'organisations internationales et de missions diplomatiques (exempts de permis), ainsi que les membres de leur famille, y compris ceux exerçant une activité économique (permis CI), et leur personnel de maison.

(3) Personnes titulaires d'un permis N (requérants d'asile) ou F (admission provisoire).

(4) Les autorisations de résidence délivrées n'ont pas besoin d'être associées à un motif de séjour.

Source : Office cantonal de la statistique - Statistique cantonale de la population



**T - 1.6 Mouvement migratoire extérieur : immigrés étrangers, dont ceux ayant une nationalité de l'UE des 25, selon le groupe d'âges et le motif de séjour, émigrés et solde migratoire, en 2005 (1)**

Chiffres annuels

Canton de Genève

	Groupe d'âges												Total
	0 - 4	5 - 9	10 - 14	15 - 19	20 - 24	25 - 29	30 - 39	40 - 49	50 - 59	60 - 64	65 - 69	70 ou +	
<i>Ensemble des étrangers</i>													
<b>Total immigrés</b>	<b>878</b>	<b>788</b>	<b>740</b>	<b>940</b>	<b>2 272</b>	<b>3 299</b>	<b>4 698</b>	<b>2 291</b>	<b>1 101</b>	<b>212</b>	<b>114</b>	<b>139</b>	<b>17 472</b>
Regroupement familial	574	485	412	322	311	577	962	430	150	20	7	16	4 266
Regroupement familial d'étrangers	561	450	368	271	190	385	661	329	117	14	6	12	3 364
Regroupement familial d'étrangers avec conjoint suisse	13	35	44	51	121	192	301	101	33	6	1	4	902
Etrangers avec activité lucrative	-	-	1	87	801	1 318	1 933	866	304	52	16	22	5 400
Avec activité lucrative contingentée	-	-	-	78	735	1 211	1 750	783	259	32	10	2	4 860
Avec activité lucrative non contingentée	-	-	1	9	66	107	183	83	45	20	6	20	540
Etrangers sans activité lucrative	29	13	10	14	38	88	163	75	60	30	33	62	615
Formation et perfectionnement professionnel	-	2	42	200	681	427	263	30	4	1	-	-	1 650
Retour en Suisse	-	-	-	-	-	6	9	4	1	-	2	-	22
Réfugiés reconnus	1	1	1	2	3	-	4	2	1	-	1	2	18
Cas de rigueur	1	2	7	9	9	19	30	30	7	-	1	-	115
Autres motifs d'entrée	53	31	21	22	12	31	109	60	24	1	2	2	368
Autres entrées (2)	220	254	246	284	417	833	1 225	794	550	108	52	35	5 018
<b>Total émigrés</b>	<b>553</b>	<b>585</b>	<b>472</b>	<b>505</b>	<b>1 528</b>	<b>2 246</b>	<b>3 440</b>	<b>1 980</b>	<b>1 266</b>	<b>456</b>	<b>309</b>	<b>268</b>	<b>13 608</b>
<b>Solde migratoire</b>	<b>325</b>	<b>203</b>	<b>268</b>	<b>435</b>	<b>744</b>	<b>1 053</b>	<b>1 258</b>	<b>311</b>	<b>- 165</b>	<b>- 244</b>	<b>- 195</b>	<b>- 129</b>	<b>3 864</b>
<i>dont étrangers de l'Union européenne à 25 Etats-membres</i>													
<b>Total immigrés</b>	<b>407</b>	<b>365</b>	<b>281</b>	<b>311</b>	<b>1 181</b>	<b>1 917</b>	<b>2 625</b>	<b>1 182</b>	<b>520</b>	<b>109</b>	<b>59</b>	<b>72</b>	<b>9 029</b>
Regroupement familial	341	314	233	152	116	213	450	222	83	5	5	15	2 149
Regroupement familial d'étrangers	337	308	229	149	99	185	354	190	72	5	4	12	1 944
Regroupement familial d'étrangers avec conjoint suisse	4	6	4	3	17	28	96	32	11	-	1	3	205
Etrangers avec activité lucrative	-	-	1	69	648	1 116	1 563	703	255	43	12	18	4 428
Avec activité lucrative contingentée	-	-	-	63	597	1 030	1 427	636	219	26	7	1	4 006
Avec activité lucrative non contingentée	-	-	1	6	51	86	136	67	36	17	5	17	422
Etrangers sans activité lucrative	1	-	1	3	20	54	102	44	37	21	22	35	340
Formation et perfectionnement professionnel	-	-	8	43	296	189	78	4	1	1	-	-	620
Retour en Suisse	-	-	-	-	-	5	8	3	1	0	2	-	19
Réfugiés reconnus	-	-	-	-	-	-	-	-	-	-	-	-	-
Cas de rigueur	-	-	-	1	-	4	5	4	1	-	-	-	15
Autres motifs d'entrée	31	20	10	9	6	21	55	36	12	1	2	1	204
Autres entrées (2)	34	31	28	34	95	315	364	166	130	38	16	3	1 254
<b>Total émigrés</b>	<b>311</b>	<b>299</b>	<b>230</b>	<b>177</b>	<b>658</b>	<b>1 141</b>	<b>1 810</b>	<b>951</b>	<b>579</b>	<b>273</b>	<b>192</b>	<b>146</b>	<b>6 767</b>
<b>Solde migratoire</b>	<b>96</b>	<b>66</b>	<b>51</b>	<b>134</b>	<b>523</b>	<b>776</b>	<b>815</b>	<b>231</b>	<b>- 59</b>	<b>- 164</b>	<b>- 133</b>	<b>- 74</b>	<b>2 262</b>

(1) Le motif de séjour correspond à la raison principale évoquée par l'immigrant lors de sa venue en Suisse, conformément aux dispositions légales en vigueur. Il s'agit d'un critère d'ordre juridique.

(2) Les autorisations de résidence délivrées n'ont pas besoin d'être associées à un motif de séjour.

**Source** : Office cantonal de la statistique - Statistique cantonale de la population

**T - 1.7 Mouvement migratoire extérieur : émigrés selon l'origine, le sexe et la destination,  
en 2005**

Totaux annuels

Canton de Genève

	Suisses			Etrangers			Total		
	Hommes	Femmes	Total	Hommes	Femmes	Total	Hommes	Femmes	Total
<b>Vers la Suisse</b>	<b>1 604</b>	<b>1 759</b>	<b>3 363</b>	<b>745</b>	<b>658</b>	<b>1 403</b>	<b>2 349</b>	<b>2 417</b>	<b>4 766</b>
Appenzell Rhodes-Extérieures	-	7	7	-	-	-	-	7	7
Appenzell Rhodes-Intérieures	-	2	2	-	-	-	-	2	2
Argovie	24	33	57	4	13	17	28	46	74
Bâle-Campagne	7	11	18	2	3	5	9	14	23
Bâle-Ville	8	14	22	4	3	7	12	17	29
Berne	69	138	207	27	25	52	96	163	259
Fribourg	101	109	210	33	21	54	134	130	264
Glaris	-	1	1	-	-	-	-	1	1
Grisons	5	8	13	1	1	2	6	9	15
Jura	27	31	58	9	2	11	36	33	69
Lucerne	11	36	47	3	1	4	14	37	51
Neuchâtel	59	69	128	23	17	40	82	86	168
Nidwald	1	3	4	1	-	1	2	3	5
Obwald	3	-	3	-	-	-	3	-	3
Saint-Gall	13	19	32	2	7	9	15	26	41
Schaffhouse	3	5	8	-	1	1	3	6	9
Schwytz	6	4	10	2	1	3	8	5	13
Soleure	10	12	22	1	3	4	11	15	26
Tessin	43	50	93	12	9	21	55	59	114
Thurgovie	8	10	18	2	1	3	10	11	21
Uri	-	-	-	-	-	-	-	-	-
Valais	214	213	427	54	41	95	268	254	522
Vaud	860	855	1 715	505	455	960	1 365	1 310	2 675
District de Nyon	446	407	853	311	292	603	757	699	1 456
Autres districts	414	448	862	194	163	357	608	611	1 219
Zoug	9	12	21	9	7	16	18	19	37
Zurich	122	117	239	51	47	98	173	164	337
Destination inconnue en Suisse	1	-	1	-	-	-	1	-	1
<b>Vers l'étranger</b>	<b>1 930</b>	<b>2 096</b>	<b>4 026</b>	<b>3 662</b>	<b>3 446</b>	<b>7 108</b>	<b>5 592</b>	<b>5 542</b>	<b>11 134</b>
Europe	1 336	1 561	2 897	1 746	1 769	3 515	3 082	3 330	6 412
France	1 043	1 227	2 270	586	601	1 187	1 629	1 828	3 457
Département de l'Ain	247	232	479	141	145	286	388	377	765
Département de la Haute-Savoie	588	726	1 314	145	164	309	733	890	1 623
Autres départements	208	269	477	300	292	592	508	561	1 069
Espagne	65	105	170	209	207	416	274	312	586
Italie	42	46	88	124	131	255	166	177	343
Portugal	18	25	43	170	184	354	188	209	397
Autres pays	168	158	326	657	646	1 303	825	804	1 629
Afrique	92	88	180	148	122	270	240	210	450
Amérique	288	274	562	382	420	802	670	694	1 364
Asie	152	117	269	265	258	523	417	375	792
Océanie	27	28	55	40	43	83	67	71	138
Destination inconnue à l'étranger	35	28	63	1 081	834	1 915	1 116	862	1 978
<b>Destination inconnue</b>	<b>370</b>	<b>284</b>	<b>654</b>	<b>2 675</b>	<b>2 422</b>	<b>5 097</b>	<b>3 045</b>	<b>2 706</b>	<b>5 751</b>
<b>Total</b>	<b>3 904</b>	<b>4 139</b>	<b>8 043</b>	<b>7 082</b>	<b>6 526</b>	<b>13 608</b>	<b>10 986</b>	<b>10 665</b>	<b>21 651</b>

Source : Office cantonal de la statistique - Statistique cantonale de la population

### T - 1.8 Population résidente selon l'origine, le sexe, le groupe d'âges et l'état matrimonial, en 2005

Situation au 31 décembre

Canton de Genève

Age (1)	Suisse			Etrangers			Total			Part en % des ...	
	Hommes	Femmes	Total	Hommes	Femmes	Total	Hommes	Femmes	Total	femmes	étrangers
0	1 365	1 350	2 715	839	820	1 659	2 204	2 170	4 374	49,6	37,9
1 - 4	5 825	5 650	11 475	3 846	3 698	7 544	9 671	9 348	19 019	49,2	39,7
5 - 9	7 594	7 136	14 730	4 927	4 667	9 594	12 521	11 803	24 324	48,5	39,4
10 - 14	7 976	7 677	15 653	4 813	4 543	9 356	12 789	12 220	25 009	48,9	37,4
15 - 19	7 944	8 055	15 999	4 239	3 762	8 001	12 183	11 817	24 000	49,2	33,3
20 - 24	7 443	8 223	15 666	5 446	5 073	10 519	12 889	13 296	26 185	50,8	40,2
25 - 29	7 769	8 579	16 348	7 808	7 939	15 747	15 577	16 518	32 095	51,5	49,1
30 - 34	8 789	8 999	17 788	8 795	9 210	18 005	17 584	18 209	35 793	50,9	50,3
35 - 39	8 946	9 656	18 602	8 888	9 019	17 907	17 834	18 675	36 509	51,2	49,0
40 - 44	9 518	11 026	20 544	8 873	7 829	16 702	18 391	18 855	37 246	50,6	44,8
45 - 49	8 763	10 141	18 904	7 206	5 923	13 129	15 969	16 064	32 033	50,1	41,0
50 - 54	7 768	9 511	17 279	5 713	4 918	10 631	13 481	14 429	27 910	51,7	38,1
55 - 59	7 871	10 146	18 017	5 198	4 192	9 390	13 069	14 338	27 407	52,3	34,3
60 - 64	7 474	9 734	17 208	4 063	3 248	7 311	11 537	12 982	24 519	52,9	29,8
65 - 69	5 501	7 208	12 709	2 944	2 571	5 515	8 445	9 779	18 224	53,7	30,3
70 - 74	4 872	6 695	11 567	1 967	2 006	3 973	6 839	8 701	15 540	56,0	25,6
75 - 79	3 898	6 182	10 080	1 246	1 463	2 709	5 144	7 645	12 789	59,8	21,2
80 - 84	2 796	5 079	7 875	663	999	1 662	3 459	6 078	9 537	63,7	17,4
85 - 89	1 323	3 074	4 397	260	457	717	1 583	3 531	5 114	69,0	14,0
90 - 94	510	1 680	2 190	106	242	348	616	1 922	2 538	75,7	13,7
95 - 99	121	510	631	12	75	87	133	585	718	81,5	12,1
100 ou plus	16	64	80	3	16	19	19	80	99	80,8	19,2
<b>Total</b>	<b>124 082</b>	<b>146 375</b>	<b>270 457</b>	<b>87 855</b>	<b>82 670</b>	<b>170 525</b>	<b>211 937</b>	<b>229 045</b>	<b>440 982</b>	<b>51,9</b>	<b>38,7</b>
0 - 19	30 704	29 868	60 572	18 664	17 490	36 154	49 368	47 358	96 726	49,0	37,4
20 - 39	32 947	35 457	68 404	30 937	31 241	62 178	63 884	66 698	130 582	51,1	47,6
40 - 64	41 394	50 558	91 952	31 053	26 110	57 163	72 447	76 668	149 115	51,4	38,3
65 - 79	14 271	20 085	34 356	6 157	6 040	12 197	20 428	26 125	46 553	56,1	26,2
80 ou plus	4 766	10 407	15 173	1 044	1 789	2 833	5 810	12 196	18 006	67,7	15,7
<b>Célibataires</b>	<b>60 341</b>	<b>60 473</b>	<b>120 814</b>	<b>38 349</b>	<b>34 660</b>	<b>73 009</b>	<b>98 690</b>	<b>95 133</b>	<b>193 823</b>	<b>49,1</b>	<b>37,7</b>
0 - 19	30 698	29 843	60 541	18 647	17 421	36 068	49 345	47 264	96 609	48,9	37,3
20 - 64	28 437	27 887	56 324	19 183	16 030	35 213	47 620	43 917	91 537	48,0	38,5
65 ou plus	1 206	2 743	3 949	519	1 209	1 728	1 725	3 952	5 677	69,6	30,4
<b>Mariés, mariées</b>	<b>52 822</b>	<b>55 254</b>	<b>108 076</b>	<b>43 783</b>	<b>39 367</b>	<b>83 150</b>	<b>96 605</b>	<b>94 621</b>	<b>191 226</b>	<b>49,5</b>	<b>43,5</b>
0 - 19	6	25	31	17	69	86	23	94	117	80,3	73,5
20 - 64	38 841	43 432	82 273	38 265	35 978	74 243	77 106	79 410	156 516	50,7	47,4
65 ou plus	13 975	11 797	25 772	5 501	3 320	8 821	19 476	15 117	34 593	43,7	25,5
<b>Veufs, veuves</b>	<b>2 544</b>	<b>13 488</b>	<b>16 032</b>	<b>842</b>	<b>3 645</b>	<b>4 487</b>	<b>3 386</b>	<b>17 133</b>	<b>20 519</b>	<b>83,5</b>	<b>21,9</b>
0 - 19	-	-	-	-	-	-	-	-	-	-	-
20 - 64	426	2 189	2 615	280	1 090	1 370	706	3 279	3 985	82,3	34,4
65 ou plus	2 118	11 299	13 417	562	2 555	3 117	2 680	13 854	16 534	83,8	18,9
<b>Divorcés, divorcées</b>	<b>8 375</b>	<b>17 160</b>	<b>25 535</b>	<b>4 881</b>	<b>4 998</b>	<b>9 879</b>	<b>13 256</b>	<b>22 158</b>	<b>35 414</b>	<b>62,6</b>	<b>27,9</b>
0 - 19	-	-	-	-	-	-	-	-	-	-	-
20 - 64	6 637	12 507	19 144	4 262	4 253	8 515	10 899	16 760	27 659	60,6	30,8
65 ou plus	1 738	4 653	6 391	619	745	1 364	2 357	5 398	7 755	69,6	17,6
<b>Total</b>	<b>124 082</b>	<b>146 375</b>	<b>270 457</b>	<b>87 855</b>	<b>82 670</b>	<b>170 525</b>	<b>211 937</b>	<b>229 045</b>	<b>440 982</b>	<b>51,9</b>	<b>38,7</b>
0 - 19	30 704	29 868	60 572	18 664	17 490	36 154	49 368	47 358	96 726	49,0	37,4
20 - 64	74 341	86 015	160 356	61 990	57 351	119 341	136 331	143 366	279 697	51,3	42,7
65 ou plus	19 037	30 492	49 529	7 201	7 829	15 030	26 238	38 321	64 559	59,4	23,3

(1) Age en années révolues.

Source : Office cantonal de la statistique - Statistique cantonale de la population

T - 1.9 Population résidante selon le sexe et l'âge,  
en 2005

Situation au 31 décembre

Canton de Genève

Age (1)	Hommes	Femmes	Total	Age (1)	Hommes	Femmes	Total
0 an	2 204	2 170	4 374	55 ans	2 637	2 831	5 468
1 an	2 412	2 431	4 843	56 ans	2 560	2 762	5 322
2 ans	2 304	2 305	4 609	57 ans	2 652	2 931	5 583
3 ans	2 511	2 286	4 797	58 ans	2 586	2 974	5 560
4 ans	2 444	2 326	4 770	59 ans	2 634	2 840	5 474
5 ans	2 571	2 369	4 940	60 ans	2 551	2 707	5 258
6 ans	2 431	2 350	4 781	61 ans	2 477	2 813	5 290
7 ans	2 444	2 299	4 743	62 ans	2 333	2 617	4 950
8 ans	2 447	2 339	4 786	63 ans	2 211	2 535	4 746
9 ans	2 628	2 446	5 074	64 ans	1 965	2 310	4 275
10 ans	2 504	2 382	4 886	65 ans	1 859	2 078	3 937
11 ans	2 479	2 440	4 919	66 ans	1 722	2 018	3 740
12 ans	2 571	2 389	4 960	67 ans	1 678	1 974	3 652
13 ans	2 565	2 475	5 040	68 ans	1 578	1 924	3 502
14 ans	2 670	2 534	5 204	69 ans	1 608	1 785	3 393
15 ans	2 542	2 338	4 880	70 ans	1 552	1 819	3 371
16 ans	2 518	2 481	4 999	71 ans	1 394	1 761	3 155
17 ans	2 449	2 382	4 831	72 ans	1 344	1 776	3 120
18 ans	2 288	2 277	4 565	73 ans	1 336	1 691	3 027
19 ans	2 386	2 339	4 725	74 ans	1 213	1 654	2 867
20 ans	2 423	2 302	4 725	75 ans	1 180	1 718	2 898
21 ans	2 432	2 562	4 994	76 ans	1 115	1 595	2 710
22 ans	2 526	2 596	5 122	77 ans	1 071	1 463	2 534
23 ans	2 638	2 860	5 498	78 ans	919	1 502	2 421
24 ans	2 870	2 976	5 846	79 ans	859	1 367	2 226
25 ans	2 884	3 157	6 041	80 ans	840	1 339	2 179
26 ans	3 114	3 253	6 367	81 ans	739	1 301	2 040
27 ans	3 103	3 267	6 370	82 ans	711	1 181	1 892
28 ans	3 225	3 375	6 600	83 ans	587	1 169	1 756
29 ans	3 251	3 466	6 717	84 ans	582	1 088	1 670
30 ans	3 239	3 528	6 767	85 ans	496	1 003	1 499
31 ans	3 507	3 685	7 192	86 ans	348	809	1 157
32 ans	3 603	3 605	7 208	87 ans	270	620	890
33 ans	3 644	3 726	7 370	88 ans	249	599	848
34 ans	3 591	3 665	7 256	89 ans	220	500	720
35 ans	3 499	3 727	7 226	90 ans	183	479	662
36 ans	3 442	3 652	7 094	91 ans	149	472	621
37 ans	3 516	3 728	7 244	92 ans	129	389	518
38 ans	3 613	3 714	7 327	93 ans	101	313	414
39 ans	3 764	3 854	7 618	94 ans	54	269	323
40 ans	3 897	3 896	7 793	95 ans	50	201	251
41 ans	3 828	4 045	7 873	96 ans	41	154	195
42 ans	3 787	3 786	7 573	97 ans	17	102	119
43 ans	3 469	3 730	7 199	98 ans	11	71	82
44 ans	3 410	3 398	6 808	99 ans	14	57	71
45 ans	3 348	3 420	6 768	100 ans	5	36	41
46 ans	3 313	3 328	6 641	101 ans	7	15	22
47 ans	3 214	3 182	6 396	102 ans	5	8	13
48 ans	3 089	3 149	6 238	103 ans	1	11	12
49 ans	3 005	2 985	5 990	104 ans	-	5	5
50 ans	2 948	2 968	5 916	105 ans	-	3	3
51 ans	2 724	2 986	5 710	106 ans	1	1	2
52 ans	2 681	2 911	5 592	107 ans ou plus	-	1	1
53 ans	2 625	2 841	5 466				
54 ans	2 503	2 723	5 226	<b>Total</b>	<b>211 937</b>	<b>229 045</b>	<b>440 982</b>

(1) En années révolues

Source : Office cantonal de la statistique - Statistique cantonale de la population

## T - 1.10 Population résidente selon le sexe, le groupe d'âges et l'état matrimonial, depuis 1997

Situation au 31 décembre

Canton de Genève

	1997	1998	1999	2000	2001 (1)	2002 (1)	2003	2004	2005	2005 en %
<b>Hommes</b>	<b>190 914</b>	<b>192 186</b>	<b>194 805</b>	<b>197 370</b>	<b>202 153</b>	<b>205 196</b>	<b>208 670</b>	<b>210 797</b>	<b>211 937</b>	<b>100,0</b>
0 - 19 ans	44 478	44 745	45 518	46 085	47 243	47 954	48 633	49 162	49 368	23,3
20 - 64 ans	124 538	125 064	126 457	127 854	130 833	132 626	134 894	135 927	136 331	64,3
65 ans ou plus	21 898	22 377	22 830	23 431	24 077	24 616	25 143	25 708	26 238	12,4
Célibataires	84 294	85 374	87 169	88 654	91 900	94 014	96 158	97 671	98 690	46,6
0 - 19 ans	44 464	44 734	45 501	46 071	47 227	47 939	48 624	49 148	49 345	23,3
20 - 64 ans	38 374	39 173	40 167	41 046	43 087	44 457	45 879	46 838	47 620	22,5
65 ans ou plus	1 456	1 467	1 501	1 537	1 586	1 618	1 655	1 685	1 725	0,8
Mariés	92 485	92 308	92 750	93 725	94 957	95 707	96 631	96 971	96 605	45,6
0 - 19 ans	14	11	17	14	16	15	9	14	23	0,0
20 - 64 ans	76 105	75 556	75 671	76 189	76 960	77 278	77 894	77 791	77 106	36,4
65 ans ou plus	16 366	16 741	17 062	17 522	17 981	18 414	18 728	19 166	19 476	9,2
Veufs	3 307	3 306	3 295	3 305	3 333	3 342	3 386	3 363	3 386	1,6
0 - 19 ans	-	-	-	-	-	-	-	-	-	-
20 - 64 ans	739	733	716	716	721	721	726	715	706	0,3
65 ans ou plus	2 568	2 573	2 579	2 589	2 612	2 621	2 660	2 648	2 680	1,3
Divorcés	10 828	11 198	11 591	11 686	11 963	12 133	12 495	12 792	13 256	6,3
0 - 19 ans	-	-	-	-	-	-	-	-	-	-
20 - 64 ans	9 320	9 602	9 903	9 903	10 065	10 170	10 395	10 583	10 899	5,1
65 ans ou plus	1 508	1 596	1 688	1 783	1 898	1 963	2 100	2 209	2 357	1,1
<b>Femmes</b>	<b>209 946</b>	<b>210 836</b>	<b>213 545</b>	<b>216 215</b>	<b>220 012</b>	<b>222 509</b>	<b>225 803</b>	<b>227 686</b>	<b>229 045</b>	<b>100,0</b>
0 - 19 ans	42 626	42 805	43 634	44 347	45 197	45 658	46 393	46 790	47 358	20,7
20 - 64 ans	132 587	132 936	134 384	135 845	138 395	139 986	142 142	143 078	143 366	62,6
65 ans ou plus	34 733	35 095	35 527	36 023	36 420	36 865	37 268	37 818	38 321	16,7
Célibataires	82 317	83 104	84 838	86 419	88 860	90 543	92 543	93 872	95 133	41,5
0 - 19 ans	42 523	42 697	43 507	44 226	45 084	45 558	46 293	46 702	47 264	20,6
20 - 64 ans	35 893	36 523	37 469	38 316	39 925	41 126	42 376	43 263	43 917	19,2
65 ans ou plus	3 901	3 884	3 862	3 877	3 851	3 859	3 874	3 907	3 952	1,7
Mariées	91 416	91 054	91 464	92 284	93 277	93 861	94 736	94 978	94 621	41,3
0 - 19 ans	103	108	127	121	113	100	100	88	94	0,0
20 - 64 ans	78 526	77 889	77 999	78 531	79 238	79 481	80 151	80 017	79 410	34,7
65 ans ou plus	12 787	13 057	13 338	13 632	13 926	14 280	14 485	14 873	15 117	6,6
Veuves	17 627	17 582	17 540	17 508	17 457	17 357	17 310	17 199	17 133	7,5
0 - 19 ans	-	-	-	-	-	-	-	-	-	-
20 - 64 ans	3 607	3 555	3 490	3 451	3 452	3 423	3 397	3 357	3 279	1,4
65 ans ou plus	14 020	14 027	14 050	14 057	14 005	13 934	13 913	13 842	13 854	6,0
Divorcées	18 586	19 096	19 703	20 004	20 418	20 748	21 214	21 637	22 158	9,7
0 - 19 ans	-	-	-	-	-	-	-	-	-	-
20 - 64 ans	14 561	14 969	15 426	15 547	15 780	15 956	16 218	16 441	16 760	7,3
65 ans ou plus	4 025	4 127	4 277	4 457	4 638	4 792	4 996	5 196	5 398	2,4

/.

(1) A partir de janvier 2002, la statistique de la population résidente comprend tous les citoyens suisses et tous les ressortissants étrangers titulaires d'une autorisation de séjour officielle, qui habitent effectivement dans le canton. La statistique inclut dorénavant toutes les personnes relevant du domaine de l'asile, soit les requérants d'asile au sens strict (permis N) et les personnes au bénéfice d'une admission provisoire (permis F). Les effectifs de la population à fin décembre 2001 ont été recalculés selon cette nouvelle définition. Auparavant, les permis N n'étaient pas pris en compte.

Source : Office cantonal de la statistique - Statistique cantonale de la population

**T - 1.10 Population résidente selon le sexe, le groupe d'âges et l'état matrimonial,  
depuis 1997 (suite et fin)**

Situation au 31 décembre

Canton de Genève

	1997	1998	1999	2000	2001 (1)	2002 (1)	2003	2004	2005	2005 en %
<b>Total</b>	<b>400 860</b>	<b>403 022</b>	<b>408 350</b>	<b>413 585</b>	<b>422 165</b>	<b>427 705</b>	<b>434 473</b>	<b>438 483</b>	<b>440 982</b>	<b>100,0</b>
0 - 19 ans	87 104	87 550	89 152	90 432	92 440	93 612	95 026	95 952	96 726	21,9
20 - 64 ans	257 125	258 000	260 841	263 699	269 228	272 612	277 036	279 005	279 697	63,4
65 ans ou plus	56 631	57 472	58 357	59 454	60 497	61 481	62 411	63 526	64 559	14,6
Célibataires	166 611	168 478	172 007	175 073	180 760	184 557	188 701	191 543	193 823	44,0
0 - 19 ans	86 987	87 431	89 008	90 297	92 311	93 497	94 917	95 850	96 609	21,9
20 - 64 ans	74 267	75 696	77 636	79 362	83 012	85 583	88 255	90 101	91 537	20,8
65 ans ou plus	5 357	5 351	5 363	5 414	5 437	5 477	5 529	5 592	5 677	1,3
Mariés, mariées	183 901	183 362	184 214	186 009	188 234	189 568	191 367	191 949	191 226	43,4
0 - 19 ans	117	119	144	135	129	115	109	102	117	0,0
20 - 64 ans	154 631	153 445	153 670	154 720	156 198	156 759	158 045	157 808	156 516	35,5
65 ans ou plus	29 153	29 798	30 400	31 154	31 907	32 694	33 213	34 039	34 593	7,8
Veufs, veuves	20 934	20 888	20 835	20 813	20 790	20 699	20 696	20 562	20 519	4,7
0 - 19 ans	-	-	-	-	-	-	-	-	-	-
20 - 64 ans	4 346	4 288	4 206	4 167	4 173	4 144	4 123	4 072	3 985	0,9
65 ans ou plus	16 588	16 600	16 629	16 646	16 617	16 555	16 573	16 490	16 534	3,7
Divorcés, divorcées	29 414	30 294	31 294	31 690	32 381	32 881	33 709	34 429	35 414	8,0
0 - 19 ans	-	-	-	-	-	-	-	-	-	-
20 - 64 ans	23 881	24 571	25 329	25 450	25 845	26 126	26 613	27 024	27 659	6,3
65 ans ou plus	5 533	5 723	5 965	6 240	6 536	6 755	7 096	7 405	7 755	1,8

(1) A partir de janvier 2002, la statistique de la population résidente comprend tous les citoyens suisses et tous les ressortissants étrangers titulaires d'une autorisation de séjour officielle, qui habitent effectivement dans le canton. La statistique inclut dorénavant toutes les personnes relevant du domaine de l'asile, soit les requérants d'asile au sens strict (permis N) et les personnes au bénéfice d'une admission provisoire (permis F). Les effectifs de la population à fin décembre 2001 ont été recalculés selon cette nouvelle définition. Auparavant, les permis N n'étaient pas pris en compte.

**Source** : Office cantonal de la statistique - Statistique cantonale de la population

## T - 1.11 Population résidante selon l'origine et la nationalité, depuis 1997

Situation au 31 décembre

Canton de Genève

	1997	1998	1999	2000	2001 (1)	2002 (1)	2003	2004	2005	2005 en %
<b>Population totale</b>	<b>400 860</b>	<b>403 022</b>	<b>408 350</b>	<b>413 585</b>	<b>422 165</b>	<b>427 705</b>	<b>434 473</b>	<b>438 483</b>	<b>440 982</b>	<b>100,0</b>
<b>Suisses</b>	<b>250 053</b>	<b>251 786</b>	<b>253 800</b>	<b>257 903</b>	<b>261 751</b>	<b>263 624</b>	<b>266 521</b>	<b>268 594</b>	<b>270 457</b>	<b>61,3</b>
Genevois	126 322	128 153	129 737	133 479	137 047	138 987	142 430	145 227	148 512	33,7
Confédérés	123 731	123 633	124 063	124 424	124 704	124 637	124 091	123 367	121 945	27,7
<b>Etrangers</b>	<b>150 807</b>	<b>151 236</b>	<b>154 550</b>	<b>155 682</b>	<b>160 414</b>	<b>164 081</b>	<b>167 952</b>	<b>169 889</b>	<b>170 525</b>	<b>38,7</b>
Europe	119 931	119 600	121 210	121 033	122 596	123 485	124 749	125 971	126 519	28,7
Union européenne à 25 pays	///	///	///	///	///	///	///	108 800	109 558	24,8
Union européenne à 15 pays	105 961	105 230	105 201	105 064	104 900	104 858	105 892	106 952	107 693	24,4
Allemagne	3 643	3 749	3 889	4 132	4 193	4 252	4 334	4 542	4 818	1,1
Autriche	820	814	801	836	838	871	837	809	821	0,2
Belgique	1 486	1 538	1 606	1 765	1 902	1 876	1 933	1 956	1 984	0,4
Danemark	332	317	355	367	377	374	390	399	425	0,1
Espagne	19 295	18 812	18 243	17 569	16 984	16 611	16 219	15 786	15 266	3,5
Finlande	305	293	284	315	355	371	382	364	375	0,1
France	18 131	18 345	18 865	18 888	19 116	19 164	19 426	19 941	20 349	4,6
Grèce	640	615	603	608	601	609	625	656	679	0,2
Irlande (Eire)	396	396	393	411	413	423	462	470	473	0,1
Italie	25 435	24 847	24 315	23 605	22 934	22 517	22 012	21 550	21 191	4,8
Luxembourg	97	93	93	92	98	113	121	131	127	0,0
Pays-Bas	1 216	1 218	1 283	1 377	1 400	1 426	1 460	1 520	1 568	0,4
Portugal	28 592	28 639	28 631	28 764	29 143	29 643	31 026	32 000	32 672	7,4
Royaume-Uni	4 839	4 809	5 052	5 539	5 668	5 696	5 794	5 925	6 012	1,4
Suède	734	745	788	796	878	912	871	903	933	0,2
Dix nouveaux pays membres (2)	///	///	///	///	///	///	///	1 848	1 865	0,4
Chypre	///	///	///	///	///	///	///	33	33	0,0
Estonie	///	///	///	///	///	///	///	73	69	0,0
Hongrie	///	///	///	///	///	///	///	386	373	0,1
Lettonie	///	///	///	///	///	///	///	55	59	0,0
Lituanie	///	///	///	///	///	///	///	58	65	0,0
Malte	///	///	///	///	///	///	///	28	28	0,0
Pologne	///	///	///	///	///	///	///	679	682	0,2
République Slovaque	///	///	///	///	///	///	///	213	209	0,0
République Tchèque	///	///	///	///	///	///	///	255	277	0,1
Slovénie	///	///	///	///	///	///	///	68	70	0,0
Association européenne de libre-échange (AELE)	336	376	362	386	387	407	408	420	472	0,1
Islande	39	44	44	47	37	44	43	46	49	0,0
Liechtenstein	40	45	41	42	41	41	42	41	39	0,0
Norvège	257	287	277	297	309	322	323	333	384	0,1
Autres pays d'Europe	13 634	13 994	15 647	15 583	17 309	18 220	18 449	16 751	16 489	3,7
Reste du monde	30 876	31 636	33 340	34 649	37 818	40 596	43 203	43 918	44 006	10,0
Amérique	10 083	10 498	11 055	11 657	12 352	12 964	13 712	14 071	14 381	3,3
Afrique	10 969	11 112	11 678	12 144	13 620	14 727	15 684	16 035	15 749	3,6
Asie	9 290	9 469	10 031	10 226	11 103	12 082	12 948	12 966	13 019	3,0
Océanie	487	510	541	592	684	740	754	719	722	0,2
Apatrides	29	28	22	15	21	13	11	14	15	0,0
Nationalité inconnue	18	19	13	15	38	70	94	113	120	0,0

(1) A partir de janvier 2002, la statistique de la population résidante comprend tous les citoyens suisses et tous les ressortissants étrangers titulaires d'une autorisation de séjour officielle, qui habitent effectivement dans le canton. La statistique inclut dorénavant toutes les personnes relevant du domaine de l'asile, soit les requérants d'asile au sens strict (permis N) et les personnes au bénéfice d'une admission provisoire (permis F). Les effectifs de la population à fin décembre 2001 ont été recalculés selon cette nouvelle définition. Auparavant, les permis N n'étaient pas pris en compte.

(2) Depuis le 1<sup>er</sup> mai 2004, l'Union européenne s'est élargie passant de 15 à 25 Etats-membres.

Source : Office cantonal de la statistique - Statistique cantonale de la population

### T - 1.12 Population résidante étrangère selon le type d'autorisation de résidence et la nationalité, en 2005

Situation au 31 décembre

Canton de Genève

	Autorisation de résidence				Total
	Résidents de courte durée (< 12 mois) (1)	Résidents de longue durée (>= 12 mois) (2)	Internationaux permis EX / CI (3)	Domaine de l'asile : permis F/ N (4)	
<b>Total</b>	<b>7 756</b>	<b>136 733</b>	<b>21 689</b>	<b>4 347</b>	<b>170 525</b>
<b>Europe</b>	<b>6 950</b>	<b>109 185</b>	<b>8 899</b>	<b>1 485</b>	<b>126 519</b>
Union européenne à 25 pays	6 827	96 321	6 408	2	109 558
Union européenne à 15 pays	6 787	94 977	5 928	-	107 693
Allemagne	464	3 706	648	-	4 818
Autriche	34	620	167	-	821
Belgique	155	1 610	219	-	1 984
Danemark	43	268	114	-	425
Espagne	307	14 379	580	-	15 266
Finlande	21	193	161	-	375
France	1 581	17 437	1 331	-	20 349
Grèce	60	505	114	-	679
Irlande (Eire)	43	309	121	-	473
Italie	583	19 772	836	-	21 191
Luxembourg	9	102	16	-	127
Pays-Bas	106	1 222	240	-	1 568
Portugal	2 739	29 743	190	-	32 672
Royaume-uni	560	4 474	978	-	6 012
Suède	82	638	213	-	933
Dix nouveaux pays membres	40	1 343	480	2	1 865
Chypre	1	23	9	-	33
Estonie	3	25	41	-	69
Hongrie	6	277	90	-	373
Lettonie	1	34	24	-	59
Lituanie	3	40	21	1	65
Malte	-	12	16	-	28
Pologne	13	544	124	1	682
République Slovaque	3	132	74	-	209
République Tchèque	9	212	56	-	277
Slovénie	1	44	25	-	70
Association européenne de libre-échange	24	275	173	-	472
Islande	1	13	35	-	49
Liechtenstein	1	31	7	-	39
Norvège	22	231	131	-	384
Autres pays d'Europe	99	12 589	2 318	1 483	16 489
Albanie	4	223	33	18	278
Biélarus	4	67	66	10	147
Bosnie-Herzégovine	( )	957	( )	384	1 388
Bulgarie	( )	321	120	( )	447
Croatie	3	298	78	3	382
Macédoine	( )	653	( )	78	772
Moldova	( )	66	24	( )	98
Roumanie	( )	524	101	( )	634
Russie	29	1 358	1 310	82	2 779
Turquie	27	1 504	224	119	1 874
Ukraine	6	318	98	12	434
Vatican	-	-	3	-	3
Serbie et Monténégro	( )	663	( )	109	825
Autres	5	5 637	126	660	6 428
<b>Reste du monde</b>	<b>806</b>	<b>27 548</b>	<b>12 790</b>	<b>2 862</b>	<b>44 006</b>
Amérique	427	10 582	3 338	34	14 381
Afrique	66	9 806	3 646	2 231	15 749
Asie	289	6 799	5 446	485	13 019
Océanie	24	344	354	-	722
Apatrides	-	15	-	-	15
Nationalité inconnue	-	2	6	112	120

(1) Permis L d'une durée inférieure à 12 mois. (2) Personnes titulaires d'un permis de séjour de courte durée (permis L) d'une durée égale ou supérieure à 12 mois, personnes titulaires d'un permis de séjour (permis B) et personnes établies (permis C) et d'éventuelles autres personnes assimilables à ces catégories.

(3) Membres ou employés d'organisations internationales et de missions diplomatiques (permis EX), ainsi que les membres de leur famille, y compris ceux qui exercent une activité économique (permis CI), et leur personnel de maison. (4) Etrangers ne pouvant ni être refoulés ni obtenir d'autorisation de séjour, bénéficiant d'une admission provisoire (permis F), et les étrangers qui ont demandé l'asile en Suisse et qui attendent que les autorités statuent sur leur cas (permis N).

**Source** : Office cantonal de la statistique - Statistique cantonale de la population



T - 2.1 Mouvement démographique en ville de Genève,  
depuis 1989

Chiffres annuels

Ville de Genève

	Solde naturel (1)	Solde migratoire			Variation totale		Population en fin d'année
		Extérieur du canton (2)	Inter-communal (3)	Total	Effectif	En %	
1989	324	1 241	- 409	832	1 156	0,7	169 634
1990	382	1 842	- 558	1 284	1 666	1,0	171 300
1991	464	1 325	- 1 678	- 353	111	0,1	171 411
1992	735	1 121	- 781	340	1 075	0,6	172 486
1993	592	2 219	- 963	1 256	1 848	1,1	174 334
1994	440	2 225	- 1 369	856	1 296	0,7	175 630
1995	388	1 661	- 1 307	354	742	0,4	176 372
1996	385	312	- 2 210	- 1 898	- 1 513	- 0,9	174 859
1997	364	853	- 1 423	- 570	- 206	- 0,1	174 653
1998	252	1 662	- 1 357	305	557	0,3	175 210
1999	367	2 787	- 1 929	858	1 225	0,7	176 435
2000	502	2 673	- 1 918	755	1 257	0,7	177 692
2001	479	3 124	- 1 858	1 266	1 745	1,0	179 437
2001 (4)	...	...	...	...	...	...	180 658
2002 (4)	408	2 790	- 1 296	1 494	1 902	1,1	182 560
2003	370	3 558	- 1 730	1 828	2 198	1,2	184 758
2004	575	2 019	- 1 826	193	768	0,4	185 526
2005	618	1 198	- 2 314	- 1 116	- 498	- 0,3	185 028

(1) Excédent des naissances sur les décès.

(2) Solde des arrivées sur les départs de la ville par rapport à l'extérieur du canton.

(3) Solde des arrivées sur les départs entre la ville et les autres communes du canton.

(4) A partir de janvier 2002, la statistique de la population résidente comprend tous les citoyens suisses et tous les ressortissants étrangers titulaires d'une autorisation de séjour officielle, qui habitent effectivement dans le canton. La statistique inclut dorénavant toutes les personnes relevant du domaine de l'asile, soit les requérants d'asile au sens strict (permis N) et les personnes au bénéfice d'une admission provisoire (permis F). Les effectifs de la population à fin décembre 2001 ont été recalculés selon cette nouvelle définition. Auparavant, les permis N n'étaient pas pris en compte.

*Source* : Office cantonal de la statistique - Statistique cantonale de la population

## T - 2.2 Bilan démographique selon l'origine et le sexe, en 2005

Chiffres annuels

Ville de Genève

	Suisses			Etrangers			Total		
	Hommes	Femmes	Total	Hommes	Femmes	Total	Hommes	Femmes	Total
<b>Population en début d'année</b>	<b>45 904</b>	<b>57 369</b>	<b>103 273</b>	<b>41 920</b>	<b>40 333</b>	<b>82 253</b>	<b>87 824</b>	<b>97 702</b>	<b>185 526</b>
Mouvement naturel									
Naissances	579	562	1 141	476	430	906	1 055	992	2 047
Décès	493	630	1 123	163	143	306	656	773	1 429
Solde naturel	86	- 68	18	313	287	600	399	219	618
Mouvement migratoire extérieur (1)									
Immigrés	2 682	2 797	5 479	6 388	6 329	12 717	9 070	9 126	18 196
Emigrés	3 634	3 897	7 531	6 016	5 765	11 781	9 650	9 662	19 312
Solde migratoire	- 952	- 1 100	- 2 052	372	564	936	- 580	- 536	- 1 116
Changement d'origine	955	1 029	1 984	- 955	- 1 029	- 1 984	-	-	-
Variation totale	89	- 139	- 50	- 270	- 178	- 448	- 181	- 317	- 498
Variation totale, en %	0,2	- 0,2	0,0	- 0,6	- 0,4	- 0,5	- 0,2	- 0,3	- 0,3
<b>Population en fin d'année</b>	<b>45 993</b>	<b>57 230</b>	<b>103 223</b>	<b>41 650</b>	<b>40 155</b>	<b>81 805</b>	<b>87 643</b>	<b>97 385</b>	<b>185 028</b>

(1) Personnes en provenance ou à destination de l'extérieur de la ville.

Source : Office cantonal de la statistique - Statistique cantonale de la population

## T - 2.3 Bilan démographique par secteur statistique, en 2005

Chiffres annuels

Ville de Genève

	Population en début d'année	Mouvement naturel			Mouvement migratoire (1)			Variation totale	Population en fin d'année
		Naissances	Décès	Solde	Immigrés	Emigrés	Solde		
<b>Genève-Cité</b>	<b>35 677</b>	<b>418</b>	<b>254</b>	<b>164</b>	<b>6 225</b>	<b>6 458</b>	<b>- 233</b>	<b>- 69</b>	<b>35 608</b>
Cité-Centre	7 275	71	63	8	1 431	1 310	121	129	7 404
St-Gervais - Chantepoulet	4 463	48	23	25	824	873	- 49	- 24	4 439
Délices - Grottes	13 381	186	96	90	1 848	1 993	- 145	- 55	13 326
Pâquis - Navigation	10 558	113	72	41	2 122	2 282	- 160	- 119	10 439
<b>Plainpalais</b>	<b>53 148</b>	<b>594</b>	<b>399</b>	<b>195</b>	<b>7 940</b>	<b>8 221</b>	<b>- 281</b>	<b>- 86</b>	<b>53 062</b>
Champel - Roseraie	17 375	161	170	- 9	2 521	2 528	- 7	- 16	17 359
La Cluse - Philosophes	15 813	184	86	98	2 319	2 517	- 198	- 100	15 713
Jonction - Plainpalais	15 133	188	119	69	2 291	2 330	- 39	30	15 163
Bâtie - Acacias	4 827	61	24	37	809	846	- 37	-	4 827
<b>Eaux-Vives</b>	<b>34 292</b>	<b>343</b>	<b>290</b>	<b>53</b>	<b>4 190</b>	<b>4 485</b>	<b>- 295</b>	<b>- 242</b>	<b>34 050</b>
Eaux-Vives - Lac	20 511	190	160	30	2 481	2 683	- 202	- 172	20 339
Florissant - Malagnou	13 781	153	130	23	1 709	1 802	- 93	- 70	13 711
<b>Petit-Saconnex</b>	<b>62 409</b>	<b>692</b>	<b>486</b>	<b>206</b>	<b>8 497</b>	<b>8 804</b>	<b>- 307</b>	<b>- 101</b>	<b>62 308</b>
Sécheron - Prieuré	5 676	76	27	49	1 332	1 188	144	193	5 869
ONU - Rigot	2 321	19	5	14	287	553	- 266	- 252	2 069
Grand-Pré - Vermont	9 673	115	77	38	1 263	1 306	- 43	- 5	9 668
Bouchet - Moillebeau	14 065	114	134	- 20	1 695	1 818	- 123	- 143	13 922
Charmilles - Châtelaine	21 867	258	193	65	2 739	2 904	- 165	- 100	21 767
St-Jean - Aire	8 807	110	50	60	1 181	1 035	146	206	9 013
<b>Ville de Genève</b>	<b>185 526</b>	<b>2 047</b>	<b>1 429</b>	<b>618</b>	<b>26 852</b>	<b>27 968</b>	<b>- 1 116</b>	<b>- 498</b>	<b>185 028</b>

(1) Y compris les mouvements migratoires intersecteurs.

Source : Office cantonal de la statistique - Statistique cantonale de la population

## T - 2.4 Population résidante selon l'origine, le sexe, le groupe d'âges et l'état matrimonial, en 2005

Situation au 31 décembre

Ville de Genève

Age (1)	Suisse			Etrangers			Total			Part en % des ...	
	Hommes	Femmes	Total	Hommes	Femmes	Total	Hommes	Femmes	Total	femmes	étrangers
0	527	512	1 039	395	360	755	922	872	1 794	48,6	42,1
1 - 4	1 962	1 896	3 858	1 573	1 561	3 134	3 535	3 457	6 992	49,4	44,8
5 - 9	2 314	2 123	4 437	1 931	1 794	3 725	4 245	3 917	8 162	48,0	45,6
10 - 14	2 330	2 277	4 607	1 840	1 765	3 605	4 170	4 042	8 212	49,2	43,9
15 - 19	2 391	2 474	4 865	1 606	1 523	3 129	3 997	3 997	7 994	50,0	39,1
20 - 24	2 634	3 351	5 985	2 676	2 721	5 397	5 310	6 072	11 382	53,3	47,4
25 - 29	3 494	4 181	7 675	4 312	4 441	8 753	7 806	8 622	16 428	52,5	53,3
30 - 34	4 026	4 138	8 164	4 746	4 980	9 726	8 772	9 118	17 890	51,0	54,4
35 - 39	3 626	3 707	7 333	4 443	4 408	8 851	8 069	8 115	16 184	50,1	54,7
40 - 44	3 568	4 055	7 623	4 172	3 697	7 869	7 740	7 752	15 492	50,0	50,8
45 - 49	3 100	3 699	6 799	3 481	2 778	6 259	6 581	6 477	13 058	49,6	47,9
50 - 54	2 969	3 582	6 551	2 779	2 455	5 234	5 748	6 037	11 785	51,2	44,4
55 - 59	2 745	3 811	6 556	2 519	2 115	4 634	5 264	5 926	11 190	53,0	41,4
60 - 64	2 640	3 583	6 223	1 849	1 582	3 431	4 489	5 165	9 654	53,5	35,5
65 - 69	1 962	2 677	4 639	1 334	1 223	2 557	3 296	3 900	7 196	54,2	35,5
70 - 74	1 826	2 838	4 664	864	982	1 846	2 690	3 820	6 510	58,7	28,4
75 - 79	1 606	2 901	4 507	588	743	1 331	2 194	3 644	5 838	62,4	22,8
80 - 84	1 299	2 669	3 968	331	579	910	1 630	3 248	4 878	66,6	18,7
85 - 89	649	1 563	2 212	138	261	399	787	1 824	2 611	69,9	15,3
90 - 94	246	869	1 115	64	134	198	310	1 003	1 313	76,4	15,1
95 - 99	70	293	363	7	44	51	77	337	414	81,4	12,3
100 ou plus	9	31	40	2	9	11	11	40	51	78,4	21,6
<b>Total</b>	<b>45 993</b>	<b>57 230</b>	<b>103 223</b>	<b>41 650</b>	<b>40 155</b>	<b>81 805</b>	<b>87 643</b>	<b>97 385</b>	<b>185 028</b>	<b>52,6</b>	<b>44,2</b>
0 - 19	9 524	9 282	18 806	7 345	7 003	14 348	16 869	16 285	33 154	49,1	43,3
20 - 39	13 780	15 377	29 157	16 177	16 550	32 727	29 957	31 927	61 884	51,6	52,9
40 - 64	15 022	18 730	33 752	14 800	12 627	27 427	29 822	31 357	61 179	51,3	44,8
65 - 79	5 394	8 416	13 810	2 786	2 948	5 734	8 180	11 364	19 544	58,1	29,3
80 ou plus	2 273	5 425	7 698	542	1 027	1 569	2 815	6 452	9 267	69,6	16,9
<b>Célibataires</b>	<b>23 597</b>	<b>24 939</b>	<b>48 536</b>	<b>18 941</b>	<b>17 879</b>	<b>36 820</b>	<b>42 538</b>	<b>42 818</b>	<b>85 356</b>	<b>50,2</b>	<b>43,1</b>
0 - 19	9 523	9 270	18 793	7 338	6 979	14 317	16 861	16 249	33 110	49,1	43,2
20 - 64	13 380	14 017	27 397	11 280	10 149	21 429	24 660	24 166	48 826	49,5	43,9
65 ou plus	694	1 652	2 346	323	751	1 074	1 017	2 403	3 420	70,3	31,4
<b>Mariés, mariées</b>	<b>17 692</b>	<b>18 423</b>	<b>36 115</b>	<b>19 722</b>	<b>17 856</b>	<b>37 578</b>	<b>37 414</b>	<b>36 279</b>	<b>73 693</b>	<b>49,2</b>	<b>51,0</b>
0 - 19	1	12	13	7	24	31	8	36	44	81,8	70,5
20 - 64	12 468	13 872	26 340	17 301	16 330	33 631	29 769	30 202	59 971	50,4	56,1
65 ou plus	5 223	4 539	9 762	2 414	1 502	3 916	7 637	6 041	13 678	44,2	28,6
<b>Veufs, veuves</b>	<b>1 061</b>	<b>6 046</b>	<b>7 107</b>	<b>400</b>	<b>1 829</b>	<b>2 229</b>	<b>1 461</b>	<b>7 875</b>	<b>9 336</b>	<b>84,4</b>	<b>23,9</b>
0 - 19	-	-	-	-	-	-	-	-	-	-	-
20 - 64	132	811	943	137	510	647	269	1 321	1 590	83,1	40,7
65 ou plus	929	5 235	6 164	263	1 319	1 582	1 192	6 554	7 746	84,6	20,4
<b>Divorcés, divorcées</b>	<b>3 643</b>	<b>7 822</b>	<b>11 465</b>	<b>2 587</b>	<b>2 591</b>	<b>5 178</b>	<b>6 230</b>	<b>10 413</b>	<b>16 643</b>	<b>62,6</b>	<b>31,1</b>
0 - 19	-	-	-	-	-	-	-	-	-	-	-
20 - 64	2 822	5 407	8 229	2 259	2 188	4 447	5 081	7 595	12 676	59,9	35,1
65 ou plus	821	2 415	3 236	328	403	731	1 149	2 818	3 967	71,0	18,4
<b>Total</b>	<b>45 993</b>	<b>57 230</b>	<b>103 223</b>	<b>41 650</b>	<b>40 155</b>	<b>81 805</b>	<b>87 643</b>	<b>97 385</b>	<b>185 028</b>	<b>52,6</b>	<b>44,2</b>
0 - 19	9 524	9 282	18 806	7 345	7 003	14 348	16 869	16 285	33 154	49,1	43,3
20 - 64	28 802	34 107	62 909	30 977	29 177	60 154	59 779	63 284	123 063	51,4	48,9
65 ou plus	7 667	13 841	21 508	3 328	3 975	7 303	10 995	17 816	28 811	61,8	25,3

(1) Age en années révolues.

Source : Office cantonal de la statistique - Statistique cantonale de la population

### T - 2.5 Population résidante selon l'origine et le sexe, par secteur statistique, en 2005

Situation au 31 décembre

Ville de Genève

	Suisse			Etrangers			Total			Part en % des étrangers
	Hommes	Femmes	Total	Hommes	Femmes	Total	Hommes	Femmes	Total	
<b>Genève-Cité</b>	<b>8 701</b>	<b>9 843</b>	<b>18 544</b>	<b>8 894</b>	<b>8 170</b>	<b>17 064</b>	<b>17 595</b>	<b>18 013</b>	<b>35 608</b>	<b>47,9</b>
Cité-Centre	2 052	2 241	4 293	1 576	1 535	3 111	3 628	3 776	7 404	42,0
St-Gervais - Chantepoulet	1 151	1 218	2 369	1 087	983	2 070	2 238	2 201	4 439	46,6
Délices - Grottes	3 334	3 975	7 309	3 135	2 882	6 017	6 469	6 857	13 326	45,2
Pâquis - Navigation	2 164	2 409	4 573	3 096	2 770	5 866	5 260	5 179	10 439	56,2
<b>Plainpalais</b>	<b>13 091</b>	<b>16 655</b>	<b>29 746</b>	<b>11 959</b>	<b>11 357</b>	<b>23 316</b>	<b>25 050</b>	<b>28 012</b>	<b>53 062</b>	<b>43,9</b>
Champel - Roseraie	4 664	6 242	10 906	3 117	3 336	6 453	7 781	9 578	17 359	37,2
La Cluse - Philosophes	3 687	4 684	8 371	3 779	3 563	7 342	7 466	8 247	15 713	46,7
Jonction - Plainpalais	3 701	4 503	8 204	3 638	3 321	6 959	7 339	7 824	15 163	45,9
Bâtie - Acacias	1 039	1 226	2 265	1 425	1 137	2 562	2 464	2 363	4 827	53,1
<b>Eaux-Vives</b>	<b>9 329</b>	<b>11 628</b>	<b>20 957</b>	<b>6 566</b>	<b>6 527</b>	<b>13 093</b>	<b>15 895</b>	<b>18 155</b>	<b>34 050</b>	<b>38,5</b>
Eaux-Vives - Lac	5 515	6 682	12 197	4 151	3 991	8 142	9 666	10 673	20 339	40,0
Florissant - Malagnou	3 814	4 946	8 760	2 415	2 536	4 951	6 229	7 482	13 711	36,1
<b>Petit-Saconnex</b>	<b>14 872</b>	<b>19 104</b>	<b>33 976</b>	<b>14 231</b>	<b>14 101</b>	<b>28 332</b>	<b>29 103</b>	<b>33 205</b>	<b>62 308</b>	<b>45,5</b>
Sécheron - Prieuré	1 177	1 336	2 513	1 705	1 651	3 356	2 882	2 987	5 869	57,2
ONU - Rigot	477	533	1 010	518	541	1 059	995	1 074	2 069	51,2
Grand-Pré - Vermont	2 362	3 289	5 651	2 001	2 016	4 017	4 363	5 305	9 668	41,5
Bouchet - Moillebeau	3 434	4 457	7 891	2 947	3 084	6 031	6 381	7 541	13 922	43,3
Charmilles - Châtelaine	5 014	6 401	11 415	5 266	5 086	10 352	10 280	11 487	21 767	47,6
St-Jean - Aire	2 408	3 088	5 496	1 794	1 723	3 517	4 202	4 811	9 013	39,0
<b>Ville de Genève</b>	<b>45 993</b>	<b>57 230</b>	<b>103 223</b>	<b>41 650</b>	<b>40 155</b>	<b>81 805</b>	<b>87 643</b>	<b>97 385</b>	<b>185 028</b>	<b>44,2</b>

Source : Office cantonal de la statistique - Statistique cantonale de la population

### T - 2.6 Population résidante par secteur statistique, depuis 1997

Situation au 31 décembre

Ville de Genève

	1997	1998	1999	2000	2001 (1)	2002 (1)	2003	2004	2005	Variation en % 2004-2005
	<b>Genève-Cité</b>	<b>32 888</b>	<b>32 891</b>	<b>32 958</b>	<b>33 242</b>	<b>33 967</b>	<b>34 548</b>	<b>35 198</b>	<b>35 677</b>	<b>35 608</b>
Cité-Centre	6 455	6 469	6 467	6 483	6 783	6 895	7 013	7 275	7 404	1,8
St-Gervais - Chantepoulet	4 129	4 045	4 124	4 178	4 242	4 355	4 405	4 463	4 439	- 0,5
Délices - Grottes	12 457	12 567	12 456	12 634	12 868	13 010	13 339	13 381	13 326	- 0,4
Pâquis - Navigation	9 847	9 810	9 911	9 947	10 074	10 288	10 441	10 558	10 439	- 1,1
<b>Plainpalais</b>	<b>50 255</b>	<b>50 130</b>	<b>50 844</b>	<b>51 077</b>	<b>51 902</b>	<b>52 216</b>	<b>52 940</b>	<b>53 148</b>	<b>53 062</b>	<b>- 0,2</b>
Champel - Roseraie	16 950	16 973	17 028	17 106	17 062	17 067	17 174	17 375	17 359	- 0,1
La Cluse - Philosophes	14 549	14 434	14 894	15 038	15 410	15 574	15 802	15 813	15 713	- 0,6
Jonction - Plainpalais	14 156	14 091	14 330	14 298	14 691	14 794	15 079	15 133	15 163	0,2
Bâtie - Acacias	4 600	4 632	4 592	4 635	4 739	4 781	4 885	4 827	4 827	0,0
<b>Eaux-Vives</b>	<b>33 515</b>	<b>33 663</b>	<b>33 648</b>	<b>33 744</b>	<b>34 079</b>	<b>34 117</b>	<b>34 372</b>	<b>34 292</b>	<b>34 050</b>	<b>- 0,7</b>
Eaux-Vives - Lac	20 063	20 075	20 007	20 090	20 307	20 335	20 554	20 511	20 339	- 0,8
Florissant - Malagnou	13 452	13 588	13 641	13 654	13 772	13 782	13 818	13 781	13 711	- 0,5
<b>Petit-Saconnex</b>	<b>57 995</b>	<b>58 526</b>	<b>58 985</b>	<b>59 629</b>	<b>60 710</b>	<b>61 679</b>	<b>62 248</b>	<b>62 409</b>	<b>62 308</b>	<b>- 0,2</b>
Sécheron - Prieuré	5 103	5 130	5 216	5 381	5 512	5 650	5 691	5 676	5 869	3,4
ONU - Rigot	2 210	2 126	2 160	2 250	2 397	2 409	2 434	2 321	2 069	- 10,9
Grand-Pré - Vermont	9 390	9 333	9 329	9 333	9 495	9 566	9 670	9 673	9 668	- 0,1
Bouchet - Moillebeau	12 680	12 853	12 969	13 166	13 517	13 837	14 041	14 065	13 922	- 1,0
Charmilles - Châtelaine	20 223	20 812	21 011	21 175	21 364	21 700	21 874	21 867	21 767	- 0,5
St-Jean - Aire	8 389	8 272	8 300	8 324	8 425	8 517	8 538	8 807	9 013	2,3
<b>Ville de Genève</b>	<b>174 653</b>	<b>175 210</b>	<b>176 435</b>	<b>177 692</b>	<b>180 658</b>	<b>182 560</b>	<b>184 758</b>	<b>185 526</b>	<b>185 028</b>	<b>- 0,3</b>

(1) A partir de janvier 2002, la statistique de la population résidante comprend tous les citoyens suisses et tous les ressortissants étrangers titulaires d'une autorisation de séjour officielle, qui habitent effectivement dans le canton. La statistique inclut dorénavant toutes les personnes relevant du domaine de l'asile, soit les requérants d'asile au sens strict (permis N) et les personnes au bénéfice d'une admission provisoire (permis F). Les effectifs de la population à fin décembre 2001 ont été recalculés selon cette nouvelle définition. Auparavant, les permis N n'étaient pas pris en compte.

Source : Office cantonal de la statistique - Statistique cantonale de la population

### T - 3.1 Mouvement démographique du canton, sans la ville de Genève (44 communes), depuis 1989

Chiffres annuels

Canton de Genève

	Solde naturel (1)	Solde migratoire			Variation totale		Population en fin d'année
		Extérieur du canton (2)	Inter-communal (3)	Total	Effectif	En %	
1989	751	- 992	409	- 583	168	0,1	210 177
1990	720	- 212	558	346	1 066	0,5	211 243
1991	867	- 542	1 678	1 136	2 003	0,9	213 246
1992	932	- 446	781	335	1 267	0,6	214 513
1993	940	426	963	1 389	2 329	1,1	216 842
1994	691	1 077	1 369	2 446	3 137	1,4	219 979
1995	956	467	1 307	1 774	2 730	1,2	222 709
1996	935	- 314	2 210	1 896	2 831	1,3	225 540
1997	880	- 1 636	1 423	- 213	667	0,3	226 207
1998	797	- 549	1 357	808	1 605	0,7	227 812
1999	944	1 230	1 929	3 159	4 103	1,8	231 915
2000	943	1 117	1 918	3 035	3 978	1,7	235 893
2001	1 008	1 454	1 858	3 312	4 320	1,8	240 213
2001 (4)	...	...	...	...	...	...	241 507
2002 (4)	904	1 438	1 296	2 734	3 638	1,5	245 145
2003	950	1 890	1 730	3 620	4 570	1,9	249 715
2004	1 212	204	1 826	2 030	3 242	1,3	252 957
2005	1 067	- 384	2 314	1 930	2 997	1,2	255 954

(1) Excédent des naissances sur les décès.

(2) Solde des arrivées sur les départs des 44 communes par rapport à l'extérieur du canton.

(3) Solde des arrivées sur les départs des 44 communes par rapport à la ville de Genève.

(4) A partir de janvier 2002, la statistique de la population résidente comprend tous les citoyens suisses et tous les ressortissants étrangers titulaires d'une autorisation de séjour officielle, qui habitent effectivement dans le canton. La statistique inclut dorénavant toutes les personnes relevant du domaine de l'asile, soit les requérants d'asile au sens strict (permis N) et les personnes au bénéfice d'une admission provisoire (permis F). Les effectifs de la population à fin décembre 2001 ont été recalculés selon cette nouvelle définition. Auparavant, les permis N n'étaient pas pris en compte.

Source : Office cantonal de la statistique - Statistique cantonale de la population

T - 3.2 Bilan démographique par commune,  
en 2005

Chiffres annuels

Canton de Genève

	Population en début d'année	Mouvement naturel			Mouvement migratoire			Variation totale	Population en fin d'année
		Naissances	Décès	Solde	Immigrés	Emigrés	Solde		
Aire-la-Ville	727	9	4	5	153	49	104	109	836
Anières	2 344	24	20	4	388	371	17	21	2 365
Avully	1 772	31	3	28	163	171	- 8	20	1 792
Avusy	1 268	16	6	10	120	145	- 25	- 15	1 253
Bardonnex	2 141	18	6	12	227	237	- 10	2	2 143
Bellevue	2 738	47	6	41	302	298	4	45	2 783
Bernex	9 281	126	79	47	950	899	51	98	9 379
Carouge	18 777	220	119	101	2 127	2 018	109	210	18 987
Cartigny	795	9	2	7	96	64	32	39	834
Céligny	655	5	3	2	66	63	3	5	660
Chancy	917	12	2	10	136	139	- 3	7	924
Chêne-Bougeries	10 091	87	130	- 43	1 035	939	96	53	10 144
Chêne-Bourg	7 696	81	51	30	907	825	82	112	7 808
Choulex	967	10	8	2	66	70	- 4	- 2	965
Collex-Bossy	1 477	17	5	12	213	126	87	99	1 576
Collonge-Bellerive	6 964	64	47	17	624	595	29	46	7 010
Cologny	4 899	35	49	- 14	515	481	34	20	4 919
Confignon	3 327	31	22	9	367	234	133	142	3 469
Corsier	1 704	23	6	17	197	205	- 8	9	1 713
Dardagny	1 284	16	3	13	134	106	28	41	1 325
Genève (1)	185 526	2 047	1 429	618	18 196	19 312	- 1 116	- 498	185 028
Genthod	2 507	23	11	12	372	256	116	128	2 635
Grand-Saconnex	9 025	109	67	42	2 008	1 196	812	854	9 879
Gy	393	2	3	- 1	32	30	2	1	394
Hermance	889	11	15	- 4	94	77	17	13	902
Jussy	1 202	6	3	3	90	91	- 1	2	1 204
Laconnex	564	10	1	9	70	46	24	33	597
Lancy	27 010	318	181	137	2 499	2 535	- 36	101	27 111
Meinier	1 752	16	11	5	163	168	- 5	-	1 752
Meyrin	20 615	232	100	132	2 078	2 183	- 105	27	20 642
Onex	17 447	182	128	54	1 386	1 530	- 144	- 90	17 357
Perly-Certoux	2 769	35	9	26	277	313	- 36	- 10	2 759
Plan-les-Ouates	8 631	109	27	82	831	703	128	210	8 841
Pregny-Chambésy	3 466	43	38	5	629	564	65	70	3 536
Presinge	609	7	12	- 5	94	83	11	6	615
Puplinge	2 153	20	10	10	174	212	- 38	- 28	2 125
Russin	402	2	5	- 3	31	32	- 1	- 4	398
Satigny	2 904	28	35	- 7	394	268	126	119	3 023
Soral	657	5	19	- 14	105	80	25	11	668
Thônex	13 226	118	74	44	1 116	1 155	- 39	5	13 231
Troinex	2 159	15	12	3	190	195	- 5	- 2	2 157
Vandoeuvres	2 578	20	24	- 4	260	221	39	35	2 613
Vernier	31 096	356	164	192	2 900	3 058	- 158	34	31 130
Versoix	11 635	127	72	55	1 449	1 219	230	285	11 920
Veyrier	9 444	95	111	- 16	907	755	152	136	9 580
<b>Canton</b>	<b>438 483</b>	<b>4 817</b>	<b>3 132</b>	<b>1 685</b>	<b>45 131</b>	<b>44 317</b>	<b>814</b>	<b>2 499</b>	<b>440 982</b>

(1) Sans les mouvements migratoires intersecteurs.

Source : Office cantonal de la statistique - Statistique cantonale de la population

### T - 3.3 Mouvement migratoire par commune, en 2005

Totaux annuels

Canton de Genève

	Extérieur du canton (1)			Intercommunal (2)			Total		
	Immigrés	Emigrés	Solde	Immigrés	Emigrés	Solde	Immigrés	Emigrés	Solde
Aire-la-Ville	9	25	- 16	144	24	120	153	49	104
Anières	195	156	39	193	215	- 22	388	371	17
Avully	49	76	- 27	114	95	19	163	171	- 8
Avusy	33	48	- 15	87	97	- 10	120	145	- 25
Bardonnex	88	103	- 15	139	134	5	227	237	- 10
Bellevue	143	170	- 27	159	128	31	302	298	4
Bernex	240	326	- 86	710	573	137	950	899	51
Carouge	759	723	36	1 368	1 295	73	2 127	2 018	109
Cartigny	39	23	16	57	41	16	96	64	32
Céligny	38	38	-	28	25	3	66	63	3
Chancy	40	47	- 7	96	92	4	136	139	- 3
Chêne-Bougeries	369	386	- 17	666	553	113	1 035	939	96
Chêne-Bourg	258	249	9	649	576	73	907	825	82
Choulex	24	15	9	42	55	- 13	66	70	- 4
Collex-Bossy	80	71	9	133	55	78	213	126	87
Collonge-Bellerive	222	260	- 38	402	335	67	624	595	29
Cologny	236	225	11	279	256	23	515	481	34
Confignon	89	70	19	278	164	114	367	234	133
Corsier	60	105	- 45	137	100	37	197	205	- 8
Dardagny	53	47	6	81	59	22	134	106	28
Genève	12 559	11 361	1 198	5 637	7 951	- 2 314	18 196	19 312	- 1 116
Genthod	138	130	8	234	126	108	372	256	116
Grand-Saconnex	650	683	- 33	1 358	513	845	2 008	1 196	812
Gy	9	13	- 4	23	17	6	32	30	2
Hermance	36	37	- 1	58	40	18	94	77	17
Jussy	45	43	2	45	48	- 3	90	91	- 1
Laconnex	10	16	- 6	60	30	30	70	46	24
Lancy	809	900	- 91	1 690	1 635	55	2 499	2 535	- 36
Meinier	53	67	- 14	110	101	9	163	168	- 5
Meyrin	1 082	1 077	5	996	1 106	- 110	2 078	2 183	- 105
Onex	408	417	- 9	978	1 113	- 135	1 386	1 530	- 144
Perly-Certoux	78	105	- 27	199	208	- 9	277	313	- 36
Plan-les-Ouates	243	292	- 49	588	411	177	831	703	128
Pregny-Chambésy	383	388	- 5	246	176	70	629	564	65
Presinge	35	22	13	59	61	- 2	94	83	11
Puplinge	56	94	- 38	118	118	-	174	212	- 38
Russin	6	15	- 9	25	17	8	31	32	- 1
Satigny	139	131	8	255	137	118	394	268	126
Soral	25	29	- 4	80	51	29	105	80	25
Thônex	370	423	- 53	746	732	14	1 116	1 155	- 39
Troinex	57	78	- 21	133	117	16	190	195	- 5
Vandoeuvres	113	112	1	147	109	38	260	221	39
Vernier	1 145	1 027	118	1 755	2 031	- 276	2 900	3 058	- 158
Versoix	692	708	- 16	757	511	246	1 449	1 219	230
Veyrier	300	320	- 20	607	435	172	907	755	152
<b>Canton</b>	<b>22 465</b>	<b>21 651</b>	<b>814</b>	<b>22 666</b>	<b>22 666</b>	<b>-</b>	<b>45 131</b>	<b>44 317</b>	<b>814</b>

(1) Le mouvement migratoire extérieur concerne les personnes en provenance ou à destination de l'extérieur du canton.

(2) Le mouvement migratoire intercommunal concerne les personnes en provenance ou à destination d'une autre commune du canton.

*Source* : Office cantonal de la statistique - Statistique cantonale de la population

### T - 3.4 Population résidante selon l'origine et le sexe, par commune, en 2005

Situation au 31 décembre

Canton de Genève

	SuisSES			Etrangers			Total			Part en % des étrangers
	Hommes	Femmes	Total	Hommes	Femmes	Total	Hommes	Femmes	Total	
Aire-la-Ville	343	327	670	86	80	166	429	407	836	19,9
Anières	750	914	1 664	389	312	701	1 139	1 226	2 365	29,6
Avully	701	763	1 464	170	158	328	871	921	1 792	18,3
Avusy	538	544	1 082	94	77	171	632	621	1 253	13,6
Bardonnex	802	859	1 661	254	228	482	1 056	1 087	2 143	22,5
Bellevue	813	894	1 707	546	530	1 076	1 359	1 424	2 783	38,7
Bernex	3 605	3 959	7 564	983	832	1 815	4 588	4 791	9 379	19,4
Carouge	5 444	6 473	11 917	3 643	3 427	7 070	9 087	9 900	18 987	37,2
Cartigny	300	318	618	110	106	216	410	424	834	25,9
Céligny	232	233	465	101	94	195	333	327	660	29,5
Chancy	373	386	759	90	75	165	463	461	924	17,9
Chêne-Bougeries	3 178	3 913	7 091	1 526	1 527	3 053	4 704	5 440	10 144	30,1
Chêne-Bourg	2 239	2 689	4 928	1 525	1 355	2 880	3 764	4 044	7 808	36,9
Choulex	355	429	784	88	93	181	443	522	965	18,8
Collex-Bossy	547	561	1 108	225	243	468	772	804	1 576	29,7
Collonge-Bellerive	2 376	2 644	5 020	1 037	953	1 990	3 413	3 597	7 010	28,4
Cologny	1 454	1 688	3 142	877	900	1 777	2 331	2 588	4 919	36,1
Confignon	1 423	1 521	2 944	286	239	525	1 709	1 760	3 469	15,1
Corsier	610	650	1 260	232	221	453	842	871	1 713	26,4
Dardagny	477	520	997	179	149	328	656	669	1 325	24,8
Genève	45 993	57 230	103 223	41 650	40 155	81 805	87 643	97 385	185 028	44,2
Genthod	827	882	1 709	466	460	926	1 293	1 342	2 635	35,1
Grand-Saconnex	2 527	2 939	5 466	2 172	2 241	4 413	4 699	5 180	9 879	44,7
Gy	153	168	321	36	37	73	189	205	394	18,5
Hermance	307	326	633	139	130	269	446	456	902	29,8
Jussy	503	512	1 015	100	89	189	603	601	1 204	15,7
Laconnex	229	257	486	61	50	111	290	307	597	18,6
Lancy	8 072	9 396	17 468	5 033	4 610	9 643	13 105	14 006	27 111	35,6
Meinier	660	746	1 406	169	177	346	829	923	1 752	19,7
Meyrin	5 331	6 167	11 498	4 929	4 215	9 144	10 260	10 382	20 642	44,3
Onex	5 031	6 071	11 102	3 282	2 973	6 255	8 313	9 044	17 357	36,0
Perly-Certoux	977	1 106	2 083	376	300	676	1 353	1 406	2 759	24,5
Plan-les-Ouates	3 192	3 512	6 704	1 123	1 014	2 137	4 315	4 526	8 841	24,2
Pregny-Chambésy	850	966	1 816	890	830	1 720	1 740	1 796	3 536	48,6
Presinge	217	283	500	55	60	115	272	343	615	18,7
Puplinge	817	920	1 737	214	174	388	1 031	1 094	2 125	18,3
Russin	154	159	313	47	38	85	201	197	398	21,4
Satigny	1 093	1 139	2 232	454	337	791	1 547	1 476	3 023	26,2
Soral	273	299	572	56	40	96	329	339	668	14,4
Thônex	4 028	4 710	8 738	2 295	2 198	4 493	6 323	6 908	13 231	34,0
Troinex	820	931	1 751	211	195	406	1 031	1 126	2 157	18,8
Vandoeuvres	911	993	1 904	348	361	709	1 259	1 354	2 613	27,1
Vernier	7 803	8 769	16 572	7 716	6 842	14 558	15 519	15 611	31 130	46,8
Versoix	3 223	3 733	6 956	2 481	2 483	4 964	5 704	6 216	11 920	41,6
Veyrier	3 531	3 876	7 407	1 111	1 062	2 173	4 642	4 938	9 580	22,7
<b>Canton</b>	<b>124 082</b>	<b>146 375</b>	<b>270 457</b>	<b>87 855</b>	<b>82 670</b>	<b>170 525</b>	<b>211 937</b>	<b>229 045</b>	<b>440 982</b>	<b>38,7</b>

Source : Office cantonal de la statistique - Statistique cantonale de la population



### T - 3.5 Population résidante selon l'origine et le type d'autorisation de résidence, par commune, en 2005

Situation au 31 décembre

Canton de Genève

	Suisse			Etrangers				
	Genevois	Confédérés	Total	Résidents de longue durée (1)	Internationaux (2)	Autres (3)	Total	Total
Aire-la-Ville	434	236	670	144	18	4	166	836
Anières	1 073	591	1 664	493	40	168	701	2 365
Avully	773	691	1 464	311	2	15	328	1 792
Avusy	621	461	1 082	148	16	7	171	1 253
Bardonnex	1 032	629	1 661	432	9	41	482	2 143
Bellevue	961	746	1 707	668	372	36	1 076	2 783
Bernex	4 323	3 241	7 564	1 615	83	117	1 815	9 379
Carouge	6 789	5 128	11 917	6 342	230	498	7 070	18 987
Cartigny	402	216	618	196	8	12	216	834
Céligny	196	269	465	144	30	21	195	660
Chancy	386	373	759	147	5	13	165	924
Chêne-Bougeries	4 230	2 861	7 091	2 675	262	116	3 053	10 144
Chêne-Bourg	2 742	2 186	4 928	2 580	81	219	2 880	7 808
Choulex	564	220	784	142	22	17	181	965
Collex-Bossy	602	506	1 108	293	161	14	468	1 576
Collonge-Bellerive	3 242	1 778	5 020	1 792	111	87	1 990	7 010
Cologny	2 165	977	3 142	1 518	185	74	1 777	4 919
Confignon	1 744	1 200	2 944	464	35	26	525	3 469
Corsier	770	490	1 260	386	43	24	453	1 713
Dardagny	488	509	997	288	12	28	328	1 325
Genève	53 323	49 900	103 223	63 055	12 324	6 426	81 805	185 028
Genthod	998	711	1 709	570	334	22	926	2 635
Grand-Saconnex	3 131	2 335	5 466	2 623	1 541	249	4 413	9 879
Gy	187	134	321	67	1	5	73	394
Hermance	414	219	633	257	3	9	269	902
Jussy	646	369	1 015	182	6	1	189	1 204
Laconnex	316	170	486	107	-	4	111	597
Lancy	9 405	8 063	17 468	8 675	481	487	9 643	27 111
Meinier	870	536	1 406	314	15	17	346	1 752
Meyrin	5 980	5 518	11 498	6 510	1 934	700	9 144	20 642
Onex	6 182	4 920	11 102	5 811	176	268	6 255	17 357
Perly-Certoux	1 197	886	2 083	633	15	28	676	2 759
Plan-les-Ouates	4 031	2 673	6 704	1 927	97	113	2 137	8 841
Pregny-Chambésy	1 066	750	1 816	824	748	148	1 720	3 536
Presinge	301	199	500	70	2	43	115	615
Puplinge	969	768	1 737	363	11	14	388	2 125
Russin	205	108	313	62	16	7	85	398
Satigny	1 276	956	2 232	632	58	101	791	3 023
Soral	391	181	572	77	10	9	96	668
Thônex	4 948	3 790	8 738	4 102	211	180	4 493	13 231
Troinex	1 125	626	1 751	371	12	23	406	2 157
Vandoeuvres	1 145	759	1 904	634	32	43	709	2 613
Vernier	8 870	7 702	16 572	12 416	810	1 332	14 558	31 130
Versoir	3 543	3 413	6 956	3 722	1 039	203	4 964	11 920
Veyrier	4 456	2 951	7 407	1 951	88	134	2 173	9 580
<b>Canton</b>	<b>148 512</b>	<b>121 945</b>	<b>270 457</b>	<b>136 733</b>	<b>21 689</b>	<b>12 103</b>	<b>170 525</b>	<b>440 982</b>

(1) La population étrangère résidante de longue durée comprend les personnes titulaires d'un permis de séjour de courte durée (permis L) d'une durée égale ou supérieure à 12 mois, les personnes titulaires d'un permis de séjour (permis B) et les personnes établies (permis C) et d'éventuelles autres personnes assimilables à ces catégories.

(2) Les internationaux sont principalement des membres ou employés d'organisations internationales et de missions diplomatiques (permis EX), ainsi que les membres de leur famille, y compris ceux qui exercent une activité économique (permis CI), et leur personnel de maison.

(3) En raison de la protection des données statistiques, la rubrique "Autres" comprend les étrangers résidant de courte durée titulaires d'un permis L d'une durée inférieure à 12 mois ainsi que les personnes relevant du domaine de l'asile (étrangers ne pouvant ni être refoulés, ni obtenir d'autorisation de séjour) bénéficiant d'une admission provisoire (permis F) et celles qui ont demandé l'asile en Suisse et qui attendent que les autorités statuent sur leur cas (permis N).

**Source** : Office cantonal de la statistique - Statistique cantonale de la population

### T - 3.6 Population résidante selon le groupe d'âges, par commune, en 2005 (1)

Situation au 31 décembre

Canton de Genève

	Effectif				Répartition en pour mille			
	0 - 19 ans	20 - 64 ans	65 ans ou +	Total	0 - 19 ans	20 - 64 ans	65 ans ou +	Total
Aire-la-Ville	225	532	79	836	269	636	94	1 000
Anières	660	1 383	322	2 365	279	585	136	1 000
Avully	500	1 141	151	1 792	279	637	84	1 000
Avusy	360	773	120	1 253	287	617	96	1 000
Bardonnex	527	1 391	225	2 143	246	649	105	1 000
Bellevue	857	1 742	184	2 783	308	626	66	1 000
Bernex	2 334	5 823	1 222	9 379	249	621	130	1 000
Carouge	4 043	12 437	2 507	18 987	213	655	132	1 000
Cartigny	220	498	116	834	264	597	139	1 000
Céligny	172	401	87	660	261	608	132	1 000
Chancy	261	592	71	924	282	641	77	1 000
Chêne-Bougeries	2 293	5 734	2 117	10 144	226	565	209	1 000
Chêne-Bourg	1 841	4 898	1 069	7 808	236	627	137	1 000
Choulex	245	562	158	965	254	582	164	1 000
Collex-Bossy	476	960	140	1 576	302	609	89	1 000
Collonge-Bellerive	1 928	4 000	1 082	7 010	275	571	154	1 000
Cologny	1 115	2 889	915	4 919	227	587	186	1 000
Confignon	921	2 068	480	3 469	265	596	138	1 000
Corsier	458	1 042	213	1 713	267	608	124	1 000
Dardagny	380	822	123	1 325	287	620	93	1 000
Genève	33 154	123 063	28 811	185 028	179	665	156	1 000
Genthod	771	1 561	303	2 635	293	592	115	1 000
Grand-Saconnex	2 425	6 144	1 310	9 879	245	622	133	1 000
Gy	123	221	50	394	312	561	127	1 000
Hermance	258	514	130	902	286	570	144	1 000
Jussy	353	695	156	1 204	293	577	130	1 000
Laconnex	159	366	72	597	266	613	121	1 000
Lancy	6 249	16 577	4 285	27 111	230	611	158	1 000
Meinier	434	1 086	232	1 752	248	620	132	1 000
Meyrin	4 586	13 283	2 773	20 642	222	643	134	1 000
Onex	3 917	10 546	2 894	17 357	226	608	167	1 000
Perly-Certoux	674	1 791	294	2 759	244	649	107	1 000
Plan-les-Ouates	2 687	5 272	882	8 841	304	596	100	1 000
Pregny-Chambésy	841	2 197	498	3 536	238	621	141	1 000
Presinge	150	337	128	615	244	548	208	1 000
Puplinge	558	1 355	212	2 125	263	638	100	1 000
Russin	99	238	61	398	249	598	153	1 000
Satigny	763	1 887	373	3 023	252	624	123	1 000
Soral	155	396	117	668	232	593	175	1 000
Thônex	3 311	7 910	2 010	13 231	250	598	152	1 000
Troinex	615	1 246	296	2 157	285	578	137	1 000
Vandoeuvres	788	1 445	380	2 613	302	553	145	1 000
Vernier	7 730	19 328	4 072	31 130	248	621	131	1 000
Versoix	3 490	7 094	1 336	11 920	293	595	112	1 000
Veyrier	2 620	5 457	1 503	9 580	273	570	157	1 000
<b>Canton</b>	<b>96 726</b>	<b>279 697</b>	<b>64 559</b>	<b>440 982</b>	<b>219</b>	<b>634</b>	<b>146</b>	<b>1 000</b>

(1) Age en années révolues.

Source : Office cantonal de la statistique - Statistique cantonale de la population

T - 3.7 Population résidante selon le sexe et le groupe d'âges, par commune,  
en 2005 (1)

Situation au 31 décembre

Canton de Genève

	Hommes				Femmes			
	0 - 19 ans	20 - 64 ans	65 ans ou +	Total	0 - 19 ans	20 - 64 ans	65 ans ou +	Total
Aire-la-Ville	118	275	36	429	107	257	43	407
Anières	344	660	135	1 139	316	723	187	1 226
Avully	257	545	69	871	243	596	82	921
Avusy	191	376	65	632	169	397	55	621
Bardonnex	281	668	107	1 056	246	723	118	1 087
Bellevue	437	828	94	1 359	420	914	90	1 424
Bernex	1 195	2 836	557	4 588	1 139	2 987	665	4 791
Carouge	2 013	6 083	991	9 087	2 030	6 354	1 516	9 900
Cartigny	110	244	56	410	110	254	60	424
Céligny	99	195	39	333	73	206	48	327
Chancy	129	302	32	463	132	290	39	461
Chêne-Bougeries	1 160	2 721	823	4 704	1 133	3 013	1 294	5 440
Chêne-Bourg	973	2 364	427	3 764	868	2 534	642	4 044
Choulex	116	274	53	443	129	288	105	522
Collex-Bossy	219	481	72	772	257	479	68	804
Collonge-Bellerive	1 008	1 924	481	3 413	920	2 076	601	3 597
Cologny	549	1 366	416	2 331	566	1 523	499	2 588
Confignon	479	1 017	213	1 709	442	1 051	267	1 760
Corsier	225	516	101	842	233	526	112	871
Dardagny	193	408	55	656	187	414	68	669
Genève	16 869	59 779	10 995	87 643	16 285	63 284	17 816	97 385
Genthod	393	762	138	1 293	378	799	165	1 342
Grand-Saconnex	1 249	2 895	555	4 699	1 176	3 249	755	5 180
Gy	59	110	20	189	64	111	30	205
Hermance	148	251	47	446	110	263	83	456
Jussy	182	345	76	603	171	350	80	601
Laconnex	80	181	29	290	79	185	43	307
Lancy	3 214	8 075	1 816	13 105	3 035	8 502	2 469	14 006
Meinier	210	518	101	829	224	568	131	923
Meyrin	2 376	6 662	1 222	10 260	2 210	6 621	1 551	10 382
Onex	1 977	5 137	1 199	8 313	1 940	5 409	1 695	9 044
Perly-Certoux	343	868	142	1 353	331	923	152	1 406
Plan-les-Ouates	1 394	2 529	392	4 315	1 293	2 743	490	4 526
Pregny-Chambésy	428	1 102	210	1 740	413	1 095	288	1 796
Presinge	66	162	44	272	84	175	84	343
Puplinge	303	634	94	1 031	255	721	118	1 094
Russin	49	122	30	201	50	116	31	197
Satigny	404	975	168	1 547	359	912	205	1 476
Soral	84	207	38	329	71	189	79	339
Thônex	1 655	3 816	852	6 323	1 656	4 094	1 158	6 908
Troinex	305	593	133	1 031	310	653	163	1 126
Vandoeuvres	393	700	166	1 259	395	745	214	1 354
Vernier	4 009	9 760	1 750	15 519	3 721	9 568	2 322	15 611
Versoix	1 748	3 403	553	5 704	1 742	3 691	783	6 216
Veyrier	1 334	2 662	646	4 642	1 286	2 795	857	4 938
<b>Canton</b>	<b>49 368</b>	<b>136 331</b>	<b>26 238</b>	<b>211 937</b>	<b>47 358</b>	<b>143 366</b>	<b>38 321</b>	<b>229 045</b>

(1) Age en années révolues.

Source : Office cantonal de la statistique - Statistique cantonale de la population

### T - 3.8 Population résidante, superficie, densité de population et rapports de dépendance, par commune, en 2005

Situation au 31 décembre

Canton de Genève

	Population totale	Répartition en % du total	Superficie en hectares (1)	Densité d'habitants à l'hectare	Rapports de dépendance, en %		
					des moins de 20 ans (2)	des 65 ans ou + (3)	global (4)
Aire-la-Ville	836	0,2	293	2,9	42,3	14,8	57,1
Anières	2 365	0,5	386	6,1	47,7	23,3	71,0
Avully	1 792	0,4	462	3,9	43,8	13,2	57,1
Avusy	1 253	0,3	517	2,4	46,6	15,5	62,1
Bardonnex	2 143	0,5	500	4,3	37,9	16,2	54,1
Bellevue	2 783	0,6	436	6,4	49,2	10,6	59,8
Bernex	9 379	2,1	1 295	7,2	40,1	21,0	61,1
Carouge	18 987	4,3	270	70,4	32,5	20,2	52,7
Cartigny	834	0,2	438	1,9	44,2	23,3	67,5
Céligny	660	0,1	465	1,4	42,9	21,7	64,6
Chancy	924	0,2	538	1,7	44,1	12,0	56,1
Chêne-Bougeries	10 144	2,3	414	24,5	40,0	36,9	76,9
Chêne-Bourg	7 808	1,8	128	61,0	37,6	21,8	59,4
Choulex	965	0,2	391	2,5	43,6	28,1	71,7
Collex-Bossy	1 576	0,4	689	2,3	49,6	14,6	64,2
Collonge-Bellerive	7 010	1,6	612	11,5	48,2	27,1	75,3
Cologny	4 919	1,1	365	13,5	38,6	31,7	70,3
Confignon	3 469	0,8	277	12,5	44,5	23,2	67,7
Corsier	1 713	0,4	274	6,3	44,0	20,4	64,4
Dardagny	1 325	0,3	860	1,5	46,2	15,0	61,2
Genève	185 028	42,0	1 582	117,0	26,9	23,4	50,4
Genthod	2 635	0,6	287	9,2	49,4	19,4	68,8
Grand-Saconnex	9 879	2,2	438	22,5	39,5	21,3	60,8
Gy	394	0,1	329	1,2	55,7	22,6	78,3
Hermance	902	0,2	143	6,3	50,2	25,3	75,5
Jussy	1 204	0,3	1 135	1,1	50,8	22,4	73,2
Laconnex	597	0,1	383	1,6	43,4	19,7	63,1
Lancy	27 111	6,1	477	56,8	37,7	25,8	63,5
Meinier	1 752	0,4	695	2,5	40,0	21,4	61,3
Meyrin	20 642	4,7	994	20,8	34,5	20,9	55,4
Onex	17 357	3,9	281	61,7	37,1	27,4	64,6
Perly-Certoux	2 759	0,6	254	10,9	37,6	16,4	54,0
Plan-les-Ouates	8 841	2,0	585	15,1	51,0	16,7	67,7
Pregny-Chambésy	3 536	0,8	323	11,0	38,3	22,7	60,9
Presinge	615	0,1	471	1,3	44,5	38,0	82,5
Puplinge	2 125	0,5	267	8,0	41,2	15,6	56,8
Russin	398	0,1	491	0,8	41,6	25,6	67,2
Satigny	3 023	0,7	1 892	1,6	40,4	19,8	60,2
Soral	668	0,2	294	2,3	39,1	29,5	68,7
Thônex	13 231	3,0	382	34,6	41,9	25,4	67,3
Troinex	2 157	0,5	343	6,3	49,4	23,8	73,1
Vandoeuvres	2 613	0,6	442	5,9	54,5	26,3	80,8
Vernier	31 130	7,1	769	40,5	40,0	21,1	61,1
Versoix	11 920	2,7	1 050	11,4	49,2	18,8	68,0
Veyrier	9 580	2,2	650	14,7	48,0	27,5	75,6
<b>Canton</b>	<b>440 982</b>	<b>100,0</b>	<b>24 566</b>	<b>18,0</b>	<b>34,6</b>	<b>23,1</b>	<b>57,7</b>

(1) Superficie sans le lac. Source : Direction cantonale de la mensuration officielle (DCMO, 2005).

(2) Rapport des personnes âgées de 0 à 19 ans à celles âgées de 20 à 64 ans.

(3) Rapport des personnes âgées de 65 ans ou plus à celles âgées de 20 à 64 ans.

(4) Rapport des personnes âgées de 0 à 19 ans et de 65 ans ou plus à celles âgées de 20 à 64 ans.

Source : Office cantonal de la statistique - Statistique cantonale de la population

T - 3.9 Population résidante par commune,  
depuis 1997

Situation au 31 décembre

Canton de Genève

	1997	1998	1999	2000	2001 (1)	2002 (1)	2003	2004	2005	Variation en % 2004-2005
Aire-la-Ville	668	685	741	711	713	710	736	727	836	15,0
Anières	1 823	1 855	1 959	1 991	2 249	2 335	2 354	2 344	2 365	0,9
Avully	1 747	1 731	1 742	1 737	1 753	1 746	1 752	1 772	1 792	1,1
Avusy	1 148	1 136	1 166	1 176	1 196	1 192	1 241	1 268	1 253	-1,2
Bardonnex	2 052	2 042	2 074	2 097	2 100	2 124	2 106	2 141	2 143	0,1
Bellevue	1 737	1 725	1 742	1 770	1 874	2 312	2 677	2 738	2 783	1,6
Bernex	8 401	8 428	8 622	8 709	8 865	9 062	9 232	9 281	9 379	1,1
Carouge	16 613	16 769	16 892	17 425	17 965	18 144	18 479	18 777	18 987	1,1
Cartigny	739	743	742	762	799	814	836	795	834	4,9
Céligny	652	641	628	624	637	638	641	655	660	0,8
Chancy	847	844	881	915	907	887	911	917	924	0,8
Chêne-Bougeries	9 539	9 558	9 632	9 739	9 764	9 846	9 943	10 091	10 144	0,5
Chêne-Bourg	6 522	6 813	6 978	7 232	7 486	7 680	7 716	7 696	7 808	1,5
Choulex	947	966	972	948	964	976	961	967	965	-0,2
Collex-Bossy	1 199	1 191	1 249	1 295	1 324	1 333	1 406	1 477	1 576	6,7
Collonge-Bellerive	5 755	5 855	6 074	6 336	6 514	6 603	6 832	6 964	7 010	0,7
Cologny	4 593	4 568	4 684	4 748	4 840	4 950	4 974	4 899	4 919	0,4
Confignon	2 867	2 911	2 980	3 008	3 060	3 415	3 412	3 327	3 469	4,3
Corsier	1 645	1 674	1 711	1 699	1 689	1 710	1 732	1 704	1 713	0,5
Dardagny	1 281	1 287	1 269	1 296	1 298	1 287	1 316	1 284	1 325	3,2
Genève	174 653	175 210	176 435	177 692	180 658	182 560	184 758	185 526	185 028	-0,3
Genthod	2 081	2 079	2 200	2 211	2 272	2 288	2 393	2 507	2 635	5,1
Grand-Saconnex	7 780	7 846	8 095	8 348	8 507	8 571	8 648	9 025	9 879	9,5
Gy	364	380	383	367	374	386	405	393	394	0,3
Hermance	784	788	798	818	812	839	854	889	902	1,5
Jussy	1 090	1 080	1 109	1 114	1 187	1 171	1 199	1 202	1 204	0,2
Laconnex	518	538	544	534	536	545	541	564	597	5,9
Lancy	25 240	25 568	25 528	25 620	25 965	26 255	26 788	27 010	27 111	0,4
Meinier	1 657	1 699	1 674	1 693	1 692	1 698	1 758	1 752	1 752	0,0
Meyrin	19 788	19 733	19 669	19 655	20 175	20 307	20 491	20 615	20 642	0,1
Onex	16 045	16 163	16 300	16 479	16 602	16 752	17 170	17 447	17 357	-0,5
Perly-Certoux	2 574	2 626	2 768	2 775	2 731	2 759	2 786	2 769	2 759	-0,4
Plan-les-Ouates	5 872	5 959	6 190	6 803	7 245	7 482	7 829	8 631	8 841	2,4
Pregny-Chambésy	2 998	3 019	3 084	3 100	3 046	3 301	3 456	3 466	3 536	2,0
Presinge	580	545	553	546	654	641	627	609	615	1,0
Puplinge	2 111	2 063	2 058	2 054	2 108	2 133	2 148	2 153	2 125	-1,3
Russin	371	385	405	404	386	400	410	402	398	-1,0
Satigny	2 532	2 579	2 710	2 773	2 800	2 805	2 855	2 904	3 023	4,1
Soral	606	608	592	597	626	647	633	657	668	1,7
Thônex	11 097	10 986	11 834	12 452	12 933	13 020	13 090	13 226	13 231	0,0
Troinex	1 794	1 859	1 934	1 988	2 091	2 071	2 161	2 159	2 157	-0,1
Vandoeuvres	2 022	2 088	2 207	2 334	2 400	2 432	2 555	2 578	2 613	1,4
Vernier	28 921	28 891	29 117	29 241	30 215	30 519	31 020	31 096	31 130	0,1
Versoix	10 128	10 270	10 546	10 826	11 005	11 128	11 324	11 635	11 920	2,4
Veyrier	8 479	8 638	8 879	8 943	9 148	9 231	9 317	9 444	9 580	1,4
<b>Canton</b>	<b>400 860</b>	<b>403 022</b>	<b>408 350</b>	<b>413 585</b>	<b>422 165</b>	<b>427 705</b>	<b>434 473</b>	<b>438 483</b>	<b>440 982</b>	<b>0,6</b>

(1) A partir de janvier 2002, la statistique de la population résidante comprend tous les citoyens suisses et tous les ressortissants étrangers titulaires d'une autorisation de séjour officielle, qui habitent effectivement dans le canton. La statistique inclut dorénavant toutes les personnes relevant du domaine de l'asile, soit les requérants d'asile au sens strict (permis N) et les personnes au bénéfice d'une admission provisoire (permis F). Les effectifs de la population à fin décembre 2001 ont été recalculés selon cette nouvelle définition. Auparavant, les permis N n'étaient pas pris en compte.

Source : Office cantonal de la statistique - Statistique cantonale de la population

### T - 3.10 Population résidante par zone géographique, depuis 1997

Situation au 31 décembre

Canton de Genève

	Nombre d'habitants					Accroissement annuel en valeur absolue			
	Ville de Genève	Arve et Lac	Arve et Rhône	Rive droite	Canton	Ville de Genève	Arve et Lac	Arve et Rhône	Rive droite
Nombre de communes	1	15	17	12	45	///	///	///	///
1997	174 653	50 529	96 210	79 468	400 860	- 206	295	362	10
1998	175 210	50 918	97 248	79 646	403 022	557	389	1 038	178
1999	176 435	52 626	98 575	80 714	408 350	1 225	1 708	1 327	1 068
2000	177 692	54 071	100 279	81 543	413 585	1 257	1 445	1 704	829
2001 (1)	180 658	55 666	102 302	83 539	422 165	2 966	1 595	2 023	1 996
2002 (1)	182 560	56 420	103 836	84 889	427 705	1 902	754	1 534	1 350
2003	184 758	57 148	105 930	86 637	434 473	2 198	728	2 094	1 748
2004	185 526	57 467	107 686	87 804	438 483	768	319	1 756	1 167
2005	185 028	57 760	108 687	89 507	440 982	- 498	293	1 001	1 703

(1) A partir de janvier 2002, la statistique de la population résidante comprend tous les citoyens suisses et tous les ressortissants étrangers titulaires d'une autorisation de séjour officielle, qui habitent effectivement dans le canton. La statistique inclut dorénavant toutes les personnes relevant du domaine de l'asile, soit les requérants d'asile au sens strict (permis N) et les personnes au bénéfice d'une admission provisoire (permis F). Les effectifs de la population à fin décembre 2001 ont été recalculés selon cette nouvelle définition. Auparavant, les permis N n'étaient pas pris en compte.

Source : Office cantonal de la statistique - Statistique cantonale de la population

### T - 3.11 Population résidante selon la taille des communes, depuis 1997

Situation au 31 décembre

Canton de Genève

		Communes de ... habitants							Total
		Moins de 500 habitants	500 à 999	1 000 à 4 999	5 000 à 9 999	10 000 à 19 999	20 000 à 29 999	30 000 ou plus	
1997	Nombre de communes	2	9	19	7	5	2	1	45
	Habitants : effectif	735	6 341	38 951	52 348	73 671	54 161	174 653	400 860
	en %	0,2	1,6	9,7	13,1	18,4	13,5	43,6	100,0
1998	Nombre de communes	2	9	19	7	5	2	1	45
	Habitants : effectif	765	6 358	39 212	53 097	73 921	54 459	175 210	403 022
	en %	0,2	1,6	9,7	13,2	18,3	13,5	43,5	100,0
1999	Nombre de communes	2	9	19	7	5	2	1	45
	Habitants : effectif	788	6 451	40 320	54 470	75 241	54 645	176 435	408 350
	en %	0,2	1,6	9,9	13,3	18,4	13,4	43,2	100,0
2000	Nombre de communes	2	9	19	7	5	2	1	45
	Habitants : effectif	771	6 455	40 859	56 110	76 837	54 861	177 692	413 585
	en %	0,2	1,6	9,9	13,6	18,6	13,3	43,0	100,0
2001 (1)	Nombre de communes	2	9	19	7	4	2	2	45
	Habitants : effectif	760	6 648	41 710	57 529	58 505	46 140	210 873	422 165
	en %	0,2	1,6	9,9	13,6	13,9	10,9	50,0	100,0
2002 (1)	Nombre de communes	2	9	19	7	4	2	2	45
	Habitants : effectif	786	6 697	43 062	58 475	59 044	46 562	213 079	427 705
	en %	0,2	1,6	10,1	13,7	13,8	10,9	49,8	100,0
2003	Nombre de communes	2	9	19	7	4	2	2	45
	Habitants : effectif	815	6 740	44 281	59 517	60 063	47 279	215 778	434 473
	en %	0,2	1,6	10,2	13,7	13,8	10,9	49,7	100,0
2004	Nombre de communes	2	9	19	6	5	2	2	45
	Habitants : effectif	795	6 780	44 444	51 041	71 176	47 625	216 622	438 483
	en %	0,2	1,5	10,1	11,6	16,2	10,9	49,4	100,0
2005	Nombre de communes	2	9	19	6	5	2	2	45
	Habitants : effectif	792	7 001	45 142	52 497	71 639	47 753	216 158	440 982
	en %	0,2	1,6	10,2	11,9	16,2	10,8	49,0	100,0

(1) A partir de janvier 2002, la statistique de la population résidante comprend tous les citoyens suisses et tous les ressortissants étrangers titulaires d'une autorisation de séjour officielle, qui habitent effectivement dans le canton. La statistique inclut dorénavant toutes les personnes relevant du domaine de l'asile, soit les requérants d'asile au sens strict (permis N) et les personnes au bénéfice d'une admission provisoire (permis F). Les effectifs de la population à fin décembre 2001 ont été recalculés selon cette nouvelle définition. Auparavant, les permis N n'étaient pas pris en compte.

Source : Office cantonal de la statistique - Statistique cantonale de la population

### T - 4.1 Mouvement migratoire extérieur selon le groupe d'âges, depuis 1997

Totaux annuels								Canton de Genève	
Age (1)	1997	1998	1999	2000	2001	2002 (2)	2003	2004	2005
<b>Immigrés</b>	<b>19 386</b>	<b>19 357</b>	<b>22 756</b>	<b>23 072</b>	<b>22 363</b>	<b>24 497</b>	<b>25 311</b>	<b>24 089</b>	<b>22 465</b>
0 - 19 ans	4 106	4 118	5 134	4 889	4 411	4 821	5 117	4 717	4 426
20 - 39 ans	11 322	11 152	13 117	13 488	13 623	14 691	15 034	14 107	12 938
40 - 64 ans	3 550	3 689	4 066	4 221	3 941	4 545	4 726	4 759	4 602
65 ans ou plus	408	398	439	474	388	440	434	506	499
<b>Emigrés</b>	<b>20 169</b>	<b>18 244</b>	<b>18 739</b>	<b>19 282</b>	<b>17 785</b>	<b>20 269</b>	<b>19 863</b>	<b>21 866</b>	<b>21 651</b>
0 - 19 ans	3 709	3 665	3 497	3 749	3 263	3 627	3 746	4 026	3 858
20 - 39 ans	10 582	9 282	9 771	10 066	9 662	10 839	10 297	11 184	11 017
40 - 64 ans	5 156	4 630	4 792	4 798	4 128	5 058	5 024	5 801	5 803
65 ans ou plus	722	667	679	669	732	745	796	855	973
<b>Solde migratoire</b>	<b>- 783</b>	<b>1 113</b>	<b>4 017</b>	<b>3 790</b>	<b>4 578</b>	<b>4 228</b>	<b>5 448</b>	<b>2 223</b>	<b>814</b>
0 - 19 ans	397	453	1 637	1 140	1 148	1 194	1 371	691	568
20 - 39 ans	740	1 870	3 346	3 422	3 961	3 852	4 737	2 923	1 921
40 - 64 ans	- 1 606	- 941	- 726	- 577	- 187	- 513	- 298	- 1 042	- 1 201
65 ans ou plus	- 314	- 269	- 240	- 195	- 344	- 305	- 362	- 349	- 474

(1) Age en années révolues.

(2) Selon la nouvelle définition dès 2002 : avec toutes les personnes relevant du domaine de l'asile (permis N et F).

*Source* : Office cantonal de la statistique - Statistique cantonale de la population

### T - 4.2 Mouvement migratoire extérieur selon l'origine et le type d'autorisation de séjour, depuis 1997

Totaux annuels	Canton de Genève								
	1997	1998	1999	2000	2001	2002 (1)	2003	2004	2005
<b>Immigrés</b>	<b>19 386</b>	<b>19 357</b>	<b>22 756</b>	<b>23 072</b>	<b>22 363</b>	<b>24 497</b>	<b>25 311</b>	<b>24 089</b>	<b>22 465</b>
Suisses	6 771	6 635	6 917	7 031	6 857	5 933	5 616	5 416	4 993
Genevois	1 875	1 765	1 806	1 943	1 820	1 714	1 661	1 695	1 620
Confédérés	4 896	4 870	5 111	5 088	5 037	4 219	3 955	3 721	3 373
Etrangers	12 615	12 722	15 839	16 041	15 506	18 564	19 695	18 673	17 472
Résidents de courte durée	1 251	1 313	1 384	1 940	2 689	2 590	4 061	4 581	5 004
Saisonniers	289	323	276	364	1 403	1 128	22	-	-
Courte durée < 12 mois (L)	962	990	1 108	1 576	1 286	1 462	4 039	4 581	5 004
Résidents de longue durée	7 664	7 635	8 827	9 800	9 522	9 440	9 926	8 616	7 438
Courte durée >= 12 mois (L)	-	-	-	-	-	443	144	77	78
Séjour (B)	6 502	6 537	7 598	8 573	8 323	7 924	8 674	7 505	6 512
Etablis (C)	1 162	1 098	1 229	1 227	1 199	1 073	1 108	1 034	848
Internationaux	3 431	3 617	4 524	3 661	2 783	5 132	4 535	4 770	4 553
Carte de légitimation (DFAE)	3 415	3 608	4 508	3 644	2 740	5 114	4 522	4 759	4 541
Permis CI	16	9	16	17	43	18	13	11	12
Domaine de l'asile	269	157	1 104	640	512	1 402	1 173	706	477
Requérants d'asile (N)	-	-	-	-	-	1 374	1 148	680	453
Admission provisoire (F)	269	157	1 104	640	512	28	25	26	24
Autres	-	-	-	-	-	-	-	-	-
<b>Emigrés</b>	<b>20 169</b>	<b>18 244</b>	<b>18 739</b>	<b>19 282</b>	<b>17 785</b>	<b>20 269</b>	<b>19 863</b>	<b>21 866</b>	<b>21 651</b>
Suisses	7 730	7 534	7 442	7 880	7 411	7 374	7 273	7 569	8 043
Genevois	2 933	2 808	2 745	2 959	2 805	2 890	2 909	3 080	3 359
Confédérés	4 797	4 726	4 697	4 921	4 606	4 484	4 364	4 489	4 684
Etrangers	12 439	10 710	11 297	11 402	10 374	12 895	12 590	14 297	13 608
Résidents de courte durée	1 568	1 144	1 218	1 502	2 024	1 748	1 434	1 627	1 924
Saisonniers	520	229	232	266	831	1 242	224	-	-
Courte durée < 12 mois (L)	1 048	915	986	1 236	1 193	506	1 210	1 627	1 924
Résidents de longue durée	6 981	6 250	6 465	6 120	6 392	6 909	7 036	6 899	6 444
Courte durée >= 12 mois (L)	-	-	-	-	-	727	406	90	67
Séjour (B)	3 529	3 375	3 309	3 594	3 821	3 977	4 224	4 407	4 022
Etablis (C)	3 452	2 875	3 156	2 526	2 571	2 205	2 406	2 402	2 355
Internationaux	3 629	2 947	3 478	3 096	1 737	3 617	3 333	4 941	4 606
Carte de légitimation (DFAE)	3 608	2 922	3 454	3 064	1 707	3 561	3 299	4 886	4 550
Permis CI	21	25	24	32	30	56	34	55	56
Domaine de l'asile	261	368	136	684	221	621	787	830	634
Requérants d'asile (N)	-	-	-	-	-	502	693	753	593
Admission provisoire (F)	261	368	136	684	221	119	94	77	41
Autres	-	1	-	-	-	-	-	-	-
<b>Solde migratoire</b>	<b>- 783</b>	<b>1 113</b>	<b>4 017</b>	<b>3 790</b>	<b>4 578</b>	<b>4 228</b>	<b>5 448</b>	<b>2 223</b>	<b>814</b>
Suisses	- 959	- 899	- 525	- 849	- 554	- 1 441	- 1 657	- 2 153	- 3 050
Genevois	- 1 058	- 1 043	- 939	- 1 016	- 985	- 1 176	- 1 248	- 1 385	- 1 739
Confédérés	99	144	414	167	431	- 265	- 409	- 768	- 1 311
Etrangers	176	2 012	4 542	4 639	5 132	5 669	7 105	4 376	3 864
Résidents de courte durée	- 317	169	166	438	665	842	2 627	2 954	3 080
Saisonniers	- 231	94	44	98	572	- 114	- 202	-	-
Courte durée < 12 mois (L)	- 86	75	122	340	93	956	2 829	2 954	3 080
Résidents de longue durée	683	1 385	2 362	3 680	3 130	2 531	2 890	1 717	993
Courte durée >= 12 mois (L)	-	-	-	-	-	- 284	- 262	- 13	11
Séjour (B)	2 973	3 162	4 289	4 979	4 502	3 947	4 450	3 098	2 490
Etablis (C)	- 2 290	- 1 777	- 1 927	- 1 299	- 1 372	- 1 132	- 1 298	- 1 368	- 1 507
Internationaux	- 198	670	1 046	565	1 046	1 515	1 202	- 171	- 53
Carte de légitimation (DFAE)	- 193	686	1 054	580	1 033	1 553	1 223	- 127	- 9
Permis CI	- 5	- 16	- 8	- 15	13	- 38	- 21	- 44	- 44
Domaine de l'asile	8	- 211	968	- 44	291	781	386	- 124	- 157
Requérants d'asile (N)	-	-	-	-	-	872	455	- 73	- 140
Admission provisoire (F)	8	- 211	968	- 44	291	- 91	- 69	- 51	- 17
Autres	-	- 1	-	-	-	-	-	-	-

(1) Selon la nouvelle définition dès 2002 : avec toutes les personnes relevant du domaine de l'asile (permis N et F).

Source : Office cantonal de la statistique - Statistique cantonale de la population



### T - 4.3 Mouvement migratoire extérieur selon la nationalité, depuis 1997

Totaux annuels	Canton de Genève								
	1997	1998	1999	2000	2001	2002 (1)	2003	2004	2005
<b>Immigrés</b>	<b>19 386</b>	<b>19 357</b>	<b>22 756</b>	<b>23 072</b>	<b>22 363</b>	<b>24 497</b>	<b>25 311</b>	<b>24 089</b>	<b>22 465</b>
Suisses	6 771	6 635	6 917	7 031	6 857	5 933	5 616	5 416	4 993
Etrangers	12 615	12 722	15 839	16 041	15 506	18 564	19 695	18 673	17 472
Europe	7 596	7 383	9 595	9 553	9 470	10 409	11 506	11 153	10 834
Union européenne à 25 pays	///	///	///	///	///	///	///	9 317	9 029
Union européenne à 15 pays	6 024	5 840	6 881	7 729	7 557	7 889	9 109	8 962	8 751
Allemagne	609	532	719	761	616	665	807	833	916
Autriche	69	68	85	104	78	112	56	93	95
Belgique	203	197	251	329	307	202	279	252	261
Danemark	63	49	89	59	50	54	86	76	89
Espagne	430	442	429	529	486	566	597	569	554
Finlande	90	77	62	93	102	104	75	81	92
France	1 732	1 753	2 090	2 031	1 978	1 856	2 220	2 397	2 436
Grèce	70	62	60	71	68	70	91	108	110
Irlande (Eire)	89	75	78	97	51	80	99	83	73
Italie	612	609	669	721	643	732	816	873	895
Luxembourg	17	11	12	7	16	23	16	30	14
Pays-Bas	175	185	199	265	194	208	219	218	239
Portugal	1 088	983	1 058	1 363	1 936	2 228	2 699	2 124	1 946
Royaume-Uni	667	680	913	1 181	868	841	914	1 047	877
Suède	110	117	167	118	164	148	135	178	154
Dix nouveaux pays membres (2)	///	///	///	///	///	///	///	355	278
Chypre	///	///	///	///	///	///	///	8	6
Estonie	///	///	///	///	///	///	///	10	14
Hongrie	///	///	///	///	///	///	///	50	33
Lettonie	///	///	///	///	///	///	///	10	15
Lituanie	///	///	///	///	///	///	///	23	13
Malte	///	///	///	///	///	///	///	4	1
Pologne	///	///	///	///	///	///	///	142	120
République Slovaque	///	///	///	///	///	///	///	55	21
République Tchèque	///	///	///	///	///	///	///	38	46
Slovenie	///	///	///	///	///	///	///	15	9
Association européenne de libre-échange	71	74	72	75	51	77	69	77	116
Islande	11	9	6	8	6	18	9	8	16
Liechtenstein	3	9	2	2	1	2	3	2	3
Norvège	57	56	64	65	44	57	57	67	97
Autres pays d'Europe	1 501	1 469	2 642	1 749	1 862	2 443	2 328	1 759	1 689
Reste du monde	5 019	5 339	6 244	6 488	6 036	8 155	8 189	7 520	6 638
Amérique	2 026	2 067	2 316	2 433	2 305	2 659	2 832	2 744	2 534
Afrique	1 351	1 368	1 762	1 976	1 762	2 556	2 592	2 174	1 693
Asie	1 536	1 759	2 006	1 922	1 800	2 694	2 569	2 440	2 193
Océanie	102	135	159	155	169	223	177	151	198
Apatrides	2	4	-	-	-	-	-	2	1
Nationalité inconnue	2	6	1	2	-	23	19	9	19

(1) Selon la nouvelle définition dès 2002 : avec toutes les personnes relevant du domaine de l'asile (permis N et F).

./.

(2) Depuis le 1<sup>er</sup> mai 2004, l'Union européenne s'est élargie passant de 15 à 25 Etats-membres.

Source : Office cantonal de la statistique - Statistique cantonale de la population

**T - 4.3 Mouvement migratoire extérieur selon la nationalité,  
depuis 1997 (suite)**

Totaux annuels	Canton de Genève								
	1997	1998	1999	2000	2001	2002 (1)	2003	2004	2005
<b>Emigrés</b>	<b>20 169</b>	<b>18 244</b>	<b>18 739</b>	<b>19 282</b>	<b>17 785</b>	<b>20 269</b>	<b>19 863</b>	<b>21 866</b>	<b>21 651</b>
Suisses	7 730	7 534	7 442	7 880	7 411	7 374	7 273	7 569	8 043
Etrangers	12 439	10 710	11 297	11 402	10 374	12 895	12 590	14 297	13 608
Europe	8 492	6 959	7 436	7 569	7 160	8 278	8 045	8 293	8 040
Union européenne à 25 pays	///	///	///	///	///	///	///	6 989	6 767
Union européenne à 15 pays	7 307	5 944	6 454	6 090	6 437	6 928	6 467	6 657	6 530
Allemagne	555	429	574	511	543	588	701	630	647
Autriche	69	65	91	66	71	71	84	115	71
Belgique	164	140	187	148	177	217	219	236	232
Danemark	54	65	50	44	45	57	68	76	69
Espagne	978	785	916	762	786	777	665	777	774
Finlande	76	90	73	63	63	89	69	98	77
France	1 384	1 200	1 307	1 460	1 365	1 454	1 591	1 588	1 766
Grèce	79	69	54	58	47	55	56	68	65
Irlande (Eire)	74	76	88	74	56	74	65	77	64
Italie	795	723	766	623	649	667	624	761	709
Luxembourg	9	15	12	9	8	9	13	19	20
Pays-Bas	228	186	147	177	174	182	199	169	203
Portugal	1 915	1 312	1 417	1 322	1 640	1 789	1 173	1 016	915
Royaume-Uni	795	687	649	663	728	787	781	896	798
Suède	132	102	123	110	85	112	159	131	120
Dix nouveaux pays membres (2)	///	///	///	///	///	///	///	332	237
Chypre	///	///	///	///	///	///	///	7	5
Estonie	///	///	///	///	///	///	///	2	17
Hongrie	///	///	///	///	///	///	///	69	38
Lettonie	///	///	///	///	///	///	///	9	12
Lituanie	///	///	///	///	///	///	///	12	9
Malte	///	///	///	///	///	///	///	3	-
Pologne	///	///	///	///	///	///	///	123	98
République Slovaque	///	///	///	///	///	///	///	30	25
République Tchèque	///	///	///	///	///	///	///	51	25
Slovenie	///	///	///	///	///	///	///	26	8
Association européenne de libre-échange	100	37	78	54	47	59	72	67	68
Islande	5	4	5	5	14	12	10	7	14
Liechtenstein	5	2	4	2	2	-	3	1	5
Norvège	90	31	69	47	31	47	59	59	49
Autres pays d'Europe	1 085	978	904	1 425	676	1 291	1 506	1 237	1 205
Reste du monde	3 947	3 751	3 861	3 833	3 214	4 617	4 545	6 004	5 568
Amérique	1 652	1 503	1 601	1 522	1 368	1 811	1 759	2 113	1 947
Afrique	877	827	891	943	819	1 116	1 110	1 466	1 469
Asie	1 296	1 300	1 238	1 266	944	1 511	1 481	2 205	1 895
Océanie	116	116	126	100	82	170	170	175	195
Apatrides	-	1	1	1	-	-	-	-	-
Nationalité inconnue	6	4	4	1	1	9	25	45	62

(1) Selon la nouvelle définition dès 2002 : avec toutes les personnes relevant du domaine de l'asile (permis N et F).

./.

(2) Depuis le 1<sup>er</sup> mai 2004, l'Union européenne s'est élargie passant de 15 à 25 Etats-membres.**Source** : Office cantonal de la statistique - Statistique cantonale de la population

**T - 4.3 Mouvement migratoire extérieur selon la nationalité,  
depuis 1997 (suite et fin)**

Totaux annuels	Canton de Genève								
	1997	1998	1999	2000	2001	2002 (1)	2003	2004	2005
<b>Solde migratoire</b>	<b>- 783</b>	<b>1 113</b>	<b>4 017</b>	<b>3 790</b>	<b>4 578</b>	<b>4 228</b>	<b>5 448</b>	<b>2 223</b>	<b>814</b>
Suisses	- 959	- 899	- 525	- 849	- 554	- 1 441	- 1 657	- 2 153	- 3 050
Etrangers	176	2 012	4 542	4 639	5 132	5 669	7 105	4 376	3 864
Europe	- 896	424	2 159	1 984	2 310	2 131	3 461	2 860	2 794
Union européenne à 25 pays	///	///	///	///	///	///	///	2 328	2 262
Union européenne à 15 pays	- 1 283	- 104	427	1 639	1 120	961	2 642	2 305	2 221
Allemagne	54	103	145	250	73	77	106	203	269
Autriche	-	3	- 6	38	7	41	- 28	- 22	24
Belgique	39	57	64	181	130	- 15	60	16	29
Danemark	9	- 16	39	15	5	- 3	18	-	20
Espagne	- 548	- 343	- 487	- 233	- 300	- 211	- 68	- 208	- 220
Finlande	14	- 13	- 11	30	39	15	6	- 17	15
France	348	553	783	571	613	402	629	809	670
Grèce	- 9	- 7	6	13	21	15	35	40	45
Irlande (Eire)	15	- 1	- 10	23	- 5	6	34	6	9
Italie	- 183	- 114	- 97	98	- 6	65	192	112	186
Luxembourg	8	- 4	-	- 2	8	14	3	11	- 6
Pays-Bas	- 53	- 1	52	88	20	26	20	49	36
Portugal	- 827	- 329	- 359	41	296	439	1 526	1 108	1 031
Royaume-Uni	- 128	- 7	264	518	140	54	133	151	79
Suède	- 22	15	44	8	79	36	- 24	47	34
Dix nouveaux pays membres (2)	///	///	///	///	///	///	///	23	41
Chypre	///	///	///	///	///	///	///	1	1
Estonie	///	///	///	///	///	///	///	8	- 3
Hongrie	///	///	///	///	///	///	///	- 19	- 5
Lettonie	///	///	///	///	///	///	///	1	3
Lituanie	///	///	///	///	///	///	///	11	4
Malte	///	///	///	///	///	///	///	1	1
Pologne	///	///	///	///	///	///	///	19	22
République Slovaque	///	///	///	///	///	///	///	25	- 4
République Tchèque	///	///	///	///	///	///	///	- 13	21
Slovenie	///	///	///	///	///	///	///	- 11	1
Association européenne de libre-échange	- 29	37	- 6	21	4	18	- 3	10	48
Islande	6	5	1	3	- 8	6	- 1	1	2
Liechtenstein	- 2	7	- 2	-	- 1	2	-	1	- 2
Norvège	- 33	25	- 5	18	13	10	- 2	8	48
Autres pays d'Europe	416	491	1 738	324	1 186	1 152	822	522	484
Reste du monde	1 072	1 588	2 383	2 655	2 822	3 538	3 644	1 516	1 070
Amérique	374	564	715	911	937	848	1 073	631	587
Afrique	474	541	871	1 033	943	1 440	1 482	708	224
Asie	240	459	768	656	856	1 183	1 088	235	298
Océanie	- 14	19	33	55	87	53	7	- 24	3
Apatrides	2	3	- 1	- 1	-	-	-	2	1
Nationalité inconnue	- 4	2	- 3	1	- 1	14	- 6	- 36	- 43

(1) Selon la nouvelle définition dès 2002 : avec toutes les personnes relevant du domaine de l'asile (permis N et F).

(2) Depuis le 1<sup>er</sup> mai 2004, l'Union européenne s'est élargie passant de 15 à 25 Etats-membres.

**Source** : Office cantonal de la statistique - Statistique cantonale de la population

Collection  
**Données générales**

Série  
**Données statistiques**

**Derniers numéros parus**

**2005**

- 1 Les logements inoccupés à Genève. Résultats des enquêtes de 2004
- 2 Enquête sur les transactions immobilières. Résultats 2003
- 3 Les organisations internationales à Genève et en Suisse. Résultats de l'enquête 2004
- 4 Enquête sur les entreprises en relation avec un organisme de promotion économique dans le canton de Genève. Résultats 2004
- 5 Bilan et état de la population du canton de Genève en 2004
- 6 Travailleurs frontaliers du canton de Genève en 2004
- 7 Les locaux non résidentiels vacants dans le canton de Genève. Résultats des enquêtes de 2003 et 2004
- 8 Le commerce extérieur du canton de Genève en 2004
- 9 Les locaux non résidentiels vacants dans le canton de Genève. Résultats de l'enquête de 2005
- 10 Les logements inoccupés à Genève. Résultats des enquêtes 2005
- 11 Les votations dans le canton de Genève en 2004
- 12 Les établissements de santé non hospitaliers à Genève. Résultats choisis de 2000 à 2004

**2006**

- 1 L'imposition des personnes morales dans le canton de Genève. Résultats choisis de 2000 et 2001
- 2 Travailleurs frontaliers du canton de Genève en 2005.
- 3 Enquête sur les entreprises en relation avec un organisme de promotion économique dans le canton de Genève. Résultats 2005

**Liste complète des numéros parus**

Disponible sur demande

**Légende des signes**

- valeur nulle
- 0 valeur inférieure à la moitié de la dernière position décimale retenue
- ... donnée inconnue
- /// aucune donnée ne peut correspondre à la définition
- ( ) l'information ne peut être communiquée pour des raisons tenant à la protection des données
- [ ] valeur peu significative
- e valeur estimée
- p donnée provisoire
- r donnée révisée

# Publications de l'Office cantonal de la statistique

## Données générales

### Annuaire statistique

Recueil détaillé des principales statistiques annuelles concernant le canton dans son ensemble, ainsi que les communes. L'annuaire couvre un maximum de domaines : en principe tous ceux pour lesquels on dispose de statistiques fiables et pertinentes. Ouvrage d'environ 470 pages; parution fin novembre.

### Mémento statistique

Synthèse des données essentielles sur le canton et les communes. Brochure annuelle de 20 pages, paraissant au printemps, éditée avec le soutien de la Banque cantonale de Genève (BCGe).

### Bulletin statistique

Bulletin mensuel de 12 pages, édité en collaboration avec la Chambre de commerce et d'industrie de Genève (CCIG). Choix des principales statistiques genevoises disponibles mensuellement.

Ce bulletin est complété (en février, mai, août et novembre) de 4 pages de données trimestrielles.

### Données statistiques

Série permettant la diffusion rapide de résultats (statistiques annuelles, enquêtes), sous la forme de tableaux statistiques brièvement commentés. Cette série s'adresse en priorité à des publics spécialisés.

Principaux sujets présentés annuellement :

- bilan et état de la population;
- travailleurs frontaliers;
- commerce extérieur ;
- élections et votations;
- organisations internationales;
- locaux vacants;
- logements vacants;
- transactions immobilières;
- établissements de santé non hospitaliers.

## Analyses

### Coup d'œil

Deux pages d'informations synthétiques et rapides destinées au grand public; éclairage statistique sur des questions d'intérêt général.

### Communications statistiques

Série consacrée à la diffusion, vers un large public, de résultats statistiques marquants, l'accent étant mis sur le commentaire.

### Etudes et documents

Série consacrée à la présentation des divers types d'études réalisées par l'OCSTAT : analyses périodiques ou ponctuelles, documents de référence, méthodologie.

### Reflets conjoncturels

Cahier trimestriel présentant une analyse commentée de la conjoncture économique pour le canton de Genève, illustrée de nombreux graphiques.

## Tableaux de bord

### Marché du travail

Feuille mensuelle présentant les principales informations relatives à l'évolution du chômage.

Bulletin d'information trimestriel (8 pages) présentant des informations de nature structurelle sur le chômage.

### Les travailleurs frontaliers à Genève

Feuille semestrielle présentant les principales informations disponibles sur les travailleurs frontaliers.

### Marchés des affaires

Feuilles mensuelles ou trimestrielles présentant sous forme de graphiques et de tableaux les résultats des enquêtes conjoncturelles : *Industrie; services immobiliers; commerce de détail; hôtellerie et restauration; construction.*

### Masse salariale versée dans le canton de Genève

Feuille trimestrielle portant sur la masse salariale versée dans le canton de Genève. Graphiques, tableaux et commentaires.

### Indices des prix à la consommation

Feuille mensuelle : tableaux portant sur les indices suisse et genevois, avec commentaires sur l'indice genevois.

### Indice genevois des prix de la construction

Recueil semestriel de tableaux, avec commentaires et graphiques, portant sur les résultats de l'indice.

Les tableaux de bords sont diffusés uniquement sur le site internet de l'OCSTAT: [http://www.geneve.ch/statistique/publications/welcome\\_tb.asp](http://www.geneve.ch/statistique/publications/welcome_tb.asp)