




# Communications statistiques

## Projections de ménages, de besoins en logements et de population active

*Résultats des projections pour le canton  
de Genève de 2004 à 2030*



## Impressum

<b>Edition</b>	Office cantonal de la statistique (OCSTAT) Genève
<b>Responsable de la publication</b>	Dominique Frei, Directeur
<b>Rédaction</b>	Sophie Mouchet, Sophie Rossillion
<b>Composition, mise en page</b>	Stéphanie Bisso, Dominique Felsenheimer, Noëlle Micard
<b>Illustration de la couverture</b>	Hermès Communication, Genève
<b>Impression</b>	Imprimerie Pfirter frères SA, Genève
<b>CTP</b>	Lithophot, Genève
<b>Prix</b>	25 F
<b>Tirage</b>	400 exemplaires
	OCSTAT, Genève 2006. Reproduction autorisée avec mention de la source
<b>ISSN</b>	1422-4585
<b>Renseignements</b>	
Centre de documentation	De 9h à 12h et de 14h à 17h (vendredi : 16h) ou sur rendez-vous. Tél. + 41 (0)22 388 75 00
Indice des prix à la consommation	Répondeur téléphonique : + 41 (0)22 388 75 65
Liste des publications	Voir dernières pages de couverture
<b>Charte de la statistique publique de la Suisse</b>	L'OCSTAT s'est engagé à respecter la charte dans la conduite de ses activités statistiques

# Communications statistiques

## Projections de ménages, de besoins en logements et de population active

*Résultats des projections pour le canton  
de Genève de 2004 à 2030*

<b>Sommaire</b>	<b>Page</b>
Introduction .....	3
Préambule .....	3
1. Projections de population: rappel .....	5
2. Projections de ménages .....	8
3. Besoins en logements principaux .....	18
4. Population résidante active .....	25
Annexes .....	33



## Introduction

Prolongeant les projections de population publiées par l'OCSTAT en janvier 2005<sup>1</sup>, cette publication présente les projections de ménages et les projections dérivées qui en résultent pour les logements et la population active. Les précédentes projections de ménages et projections dérivées datent de 2001<sup>2</sup>.

Le comportement socio-économique des membres d'un ménage est ici lié à sa composition. Le ménage constitue, dans la société, la cellule de base au sein de laquelle s'exercent des liens de solidarité économique déterminants. Les projections de logements par taille et les projections de population active (répartition entre inactifs et actifs à plein temps ou à temps partiel) dépendent de ces liens.

Les projections s'appuient sur les résultats des recensements fédéraux de la population. A l'instar des projections démographiques, les projections de ménages font désormais l'objet d'un partenariat avec le Service cantonal de recherche et d'information statistiques (SCRIS), du canton de Vaud, qui va permettre d'établir et de présenter des projections propres au canton de Genève à intervalles plus rapprochés.

## Préambule

Les *projections de population* ne sont pas des *prévisions*, mais des *évolutions* futures possibles, voire théoriques, qui ne se réaliseront que si les comportements démographiques des années à venir correspondent aux hypothèses retenues. Ces hypothèses portent sur la mortalité, la fécondité et les mouvements migratoires. Dans les faits, ce sont les hypothèses sur les migrations qui ont le plus d'influence sur les résultats.

Les projections de population sont directement utilisées pour les calculs liés à l'évolution de la structure par âge de la population, en particulier ceux de la planification scolaire et de la planification hospitalière.

Les *projections de ménages, de logements et de population active* sont fondées sur les projections de population. Elles résultent d'hypothèses complémentaires sur les *évolutions* futures de la structure des ménages, des taux d'occupation des logements et des taux d'activité.

La validité des hypothèses relatives aux migrations est liée à la situation caractéristique du canton de Genève, bassin d'emploi principal de la région qui l'entoure (France voisine et ouest vaudois), et, entre autres, aux deux phénomènes suivants :

- la croissance économique : dans le contexte de la concurrence entre les régions, comment l'économie genevoise et, en particulier, ce bassin d'emploi, vont-ils évoluer ?
- l'aménagement du territoire et, en particulier, la question de l'étalement de l'habitat principal : comment la population de la région va-t-elle ou pourra-t-elle se répartir sur l'ensemble du territoire ? La progression du nombre de ménages va-t-elle croître à des rythmes différents ou différenciés (selon le type de ménage) dans le canton et en dehors de celui-ci ?

Sachant que, par définition, à un ménage correspond un logement, défini comme le **logement principal** (cf. encadré page 8), la politique d'aménagement du territoire a un pouvoir de régulation; elle peut limiter ou au contraire favoriser le potentiel de croissance de la population mis en évidence par les projections de population pour le canton.

<sup>1</sup> *Projections démographiques pour le canton de Genève, population résidente de 2004 à 2030*, Communications statistiques n° 18, OCSTAT, Genève, janvier 2005.

<sup>2</sup> *Projections de ménages et besoins en logements, résultats des projections pour le canton de Genève, de 2000 à 2025*, Communications statistiques n° 12, OCSTAT, Genève, avril 2001.

La relation entre démographie et demande de logements n'a cependant pas pour ambition de saisir la réalité dans toute sa complexité. Seul l'impact des projections démographiques sur les logements principaux est mesuré, sans tenir compte des logements vacants ou vides, ni de la demande de résidences secondaires. De plus, la dimension financière de la demande n'est pas explicitement prise en compte.

Les projections de **population résidente active** s'appuient sur l'observation des taux d'activité par catégorie de ménage et par type de personne (évolution des actifs à plein temps et à temps partiel). Il ne s'agit pas ici d'estimer l'emploi total à Genève, en tant que bassin d'emploi de la région, mais bien d'évaluer l'évolution de l'offre potentielle de travail de la population résidente. L'emploi diffère de la population résidente active en raison des personnes sans emploi ainsi que des personnes actives résidant à l'extérieur du canton et occupant un emploi à Genève. La population active dans son ensemble correspond à l'offre de travail ; l'emploi à la demande de travail.

Au-delà de questions purement financières, relatives à la capacité contributive de la population, évaluer l'évolution de l'offre potentielle de travail de la population résidente peut apporter un outil d'analyse pour les enjeux liés au travail des « seniors » ou à la gestion du temps de travail.

Cette démarche a cependant aussi ses limites. Les taux d'activité et le solde migratoire (excédent des arrivées sur les départs) sont en effet fortement dépendants de l'évolution de la conjoncture économique, qui est difficile à anticiper.

### En bref : les faits et les projections

#### **Population résidente**

Les projections de population sont établies sur la base de la statistique de la population, situation à fin 2003. Aujourd'hui, l'évolution en 2004 et 2005 est connue. De 1999 à 2003, le solde migratoire a été élevé en comparaison historique. Il a ensuite baissé notablement en 2004 et plus encore en 2005. Ceci pourrait laisser croire que l'évolution suit maintenant une tendance plutôt qu'une autre (cf. chapitre 1). Or, d'ici à 2030, de nombreux facteurs peuvent modifier plusieurs fois les tendances et tous les scénarios établis restent plausibles.

#### **Ménages et logements**

Le nombre de ménages privés et de logements leur servant de résidence principale augmentera de 32 % entre 2000 et 2030 en cas de solde migratoire élevé. Cette croissance sera de 19 % si le solde migratoire est faible.

Au cours des six dernières années, soit entre 2000 et 2005, le gain net de logements (gain effectif résultant des constructions nouvelles, des transformations et des démolitions) a été de 1 370 logements par an en moyenne. Globalement, à partir du nombre de logements principaux observés en 2000 (192 000), les projections supposent un rythme théorique de construction net compris entre 1 200 et 2 000 logements par an d'ici à 2030.

#### **Population résidente active**

De 2000 à 2030, la proportion d'actifs dans la population résidente totale sera en baisse quel que soit le scénario : de 65,6 % en 2000, elle sera de 62,9 % en 2030 en cas de solde migratoire élevé, de 61,9 % en cas de solde migratoire faible.

La part des actifs âgés de 40 ans ou plus tendra à augmenter, même en cas de solde migratoire élevé, passant de 49,5 % en 2000 à 51,0 % en 2030 dans ce scénario. En cas de solde migratoire faible, la croissance du nombre d'actifs ne reposera pratiquement que sur celle des personnes à temps partiel.

## 1. Projections de population : rappel

### 1.1 Résumé des hypothèses et des scénarios

Six scénarios (A, B, C, D, A1 et E) ont été retenus pour les projections de la population résidente du canton de Genève de 2004 à 2030. Chaque scénario est constitué d'un ensemble d'hypothèses qui portent sur la fécondité, la mortalité et les mouvements migratoires.

#### Fécondité stable

Le nombre moyen d'enfants nés vivant par femme<sup>3</sup> est maintenu à 1,35 enfant par femme, de 2004 à 2030. Une hypothèse de fécondité plus élevée (1,5 enfant par femme dès 2012) est retenue comme variante du scénario A (scénario A1).

#### Mortalité : augmentation de l'espérance de vie

L'hypothèse adoptée suppose implicitement qu'aucun évènement majeur ne perturbera les tendances observées de la mortalité. L'espérance de vie à la naissance pour les hommes devrait passer de 77,6 ans en 2000 à 82,5 ans en 2030 et, pour les femmes, de 83,8 ans à 87,1 ans. L'écart de mortalité entre les hommes et les femmes devrait ainsi s'amenuiser légèrement.

#### Migrations : cinq scénarios

Les hypothèses relatives aux migrations sont celles qui ont le plus d'influence sur les résultats, mais aussi celles qui sont les plus délicates à élaborer. Cinq scénarios ont été établis, dont un purement théorique, qui évalue la situation en l'absence de mouvement migratoire (scénario E).

### T-01 Hypothèses sur le solde migratoire et scénarios, de 2004 à 2030

Chiffres annuels		Canton de Genève	
		Evolution du solde migratoire ...	Stabilité du solde à ...
<b>Scénario A</b>	Gains migratoires élevés évoluant vers des gains migratoires relativement élevés	de 4 500 en 2004 à 2 000 en 2019	2 000 entre 2020 et 2030
<b>Scénario B</b>	Gains migratoires relativement élevés	de 3 500 de 2004 à 2 000 en 2010	2 000 entre 2011 et 2030
<b>Scénario C</b>	Gains migratoires relativement faibles	de 2 500 en 2004 à 1 000 en 2010	1 000 entre 2011 et 2030
<b>Scénario D</b>	Gains migratoires faibles évoluant vers des gains migratoires relativement faibles	de 2 000 en 2004 à 500 en 2008, puis de 500 à 1 000 en 2019	1 000 entre 2020 et 2030
<b>Scénario A1</b>	Gains migratoires élevés évoluant vers des gains migratoires relativement élevés et hausse de la fécondité à 1,5 enfant par femme dès 2012	Soldes migratoires identiques à ceux du scénario A	
<b>Scénario E</b>	Scénario théorique (portes fermées)	Absence de mouvement migratoire	

Source : OCSTAT / SCRIS

<sup>3</sup> Appelé « indicateur conjoncturel de fécondité », il exprime le nombre moyen d'enfants qu'une femme mettrait au monde au cours de sa période de procréation compte tenu de la fécondité des femmes aux différents âges lors de l'année considérée. Il est égal à la somme des taux de fécondité par âge.

La population genevoise continuera d'augmenter ...

### 1.2 Principaux résultats

De 2004 à 2030, la population du canton de Genève continuera d'augmenter. Selon les hypothèses, la population du canton atteindrait 551 000 habitants en 2030 dans le cas du scénario à forte migration avec une légère hausse de la fécondité, 487 000 dans l'hypothèse d'un niveau plutôt faible des migrations et d'une fécondité stable. Malgré les apports migratoires, la part de la population âgée s'accroîtra et une personne sur cinq sera âgée de 65 ans ou plus en 2030 (près de 20 %), contre une sur sept actuellement (14 %).

... et elle pourrait atteindre 550 000 personnes en 2030

#### T-02 Population résidante totale selon le scénario, de 2003 à 2030 (1)

Situation en fin d'année	Canton de Genève									
	Effectifs						Variation 2003 - 2030		Variation annuelle moyenne	
	2003	2005 (2)	2010	2015	2020	2025	2030	absolue	en %	en %
Scénario A	434 473	446 127	469 608	489 367	507 323	524 253	540 148	105 675	24,3	0,81
Scénario B	434 473	444 181	463 470	480 432	496 957	513 300	528 808	94 335	21,7	0,73
Scénario C	434 473	442 169	456 062	467 019	477 178	486 974	495 828	61 355	14,1	0,49
Scénario D	434 473	441 048	451 260	459 989	469 101	478 463	487 051	52 578	12,1	0,42
Scénario A1	434 473	446 259	470 867	492 652	513 065	532 436	550 663	116 190	26,7	0,88
Scénario E	434 473	437 449	442 790	444 179	442 022	437 511	430 823	- 3 650	- 0,8	- 0,03

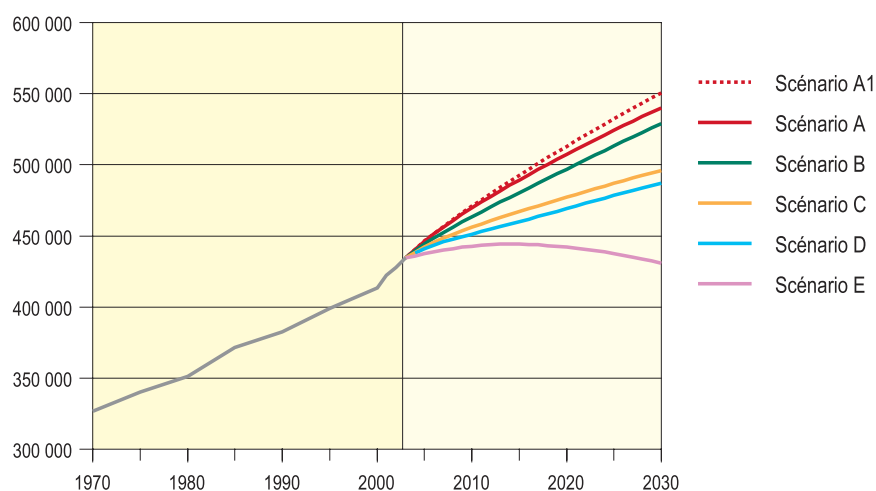
(1) Population : situation à fin 2003 ; projections dès 2004.

(2) A posteriori, la population résidante totale du canton s'établit à 440 982 personnes fin 2005, avec un solde migratoire faible (+ 814 personnes). Toutefois, tous les scénarios établis à partir des résultats du RFP 2000 restent plausibles. D'ici à 2030, de nombreux éléments peuvent modifier plusieurs fois les tendances.

Source : OCSTAT / SCRIS

#### G-01 Population résidante totale Evolution de 1970 à 2003 - projections de 2004 à 2030

Situation en fin d'année Canton de Genève



Source : OCSTAT / SCRIS

La représentation graphique (graphique G-01) de ces projections met en évidence l'écart des possibilités entre les scénarios A (migrations fortes) et D (migrations faibles).

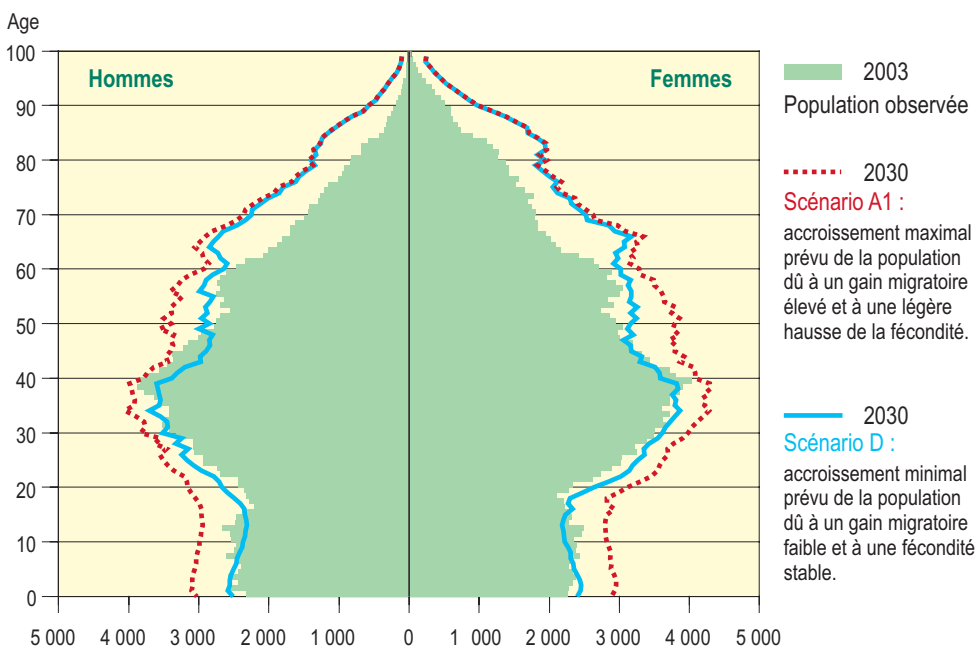


La pyramide des âges (graphique G -02) fait apparaître le rôle important des migrations dans le maintien d'une population jeune en âge de travailler. En cas d'absence de migrations (scénario E), la population commencerait à diminuer à partir de 2015 et son vieillissement serait extrême : la population âgée de 65 ans ou plus doublerait, tandis que celle potentiellement active (20-64 ans) diminuerait d'environ 15 % et les jeunes (0-19 ans) d'un peu plus de 29 %.

**G-02 Population résidante selon le sexe et l'âge, en 2003 et 2030 - scénarios A1 et D**

Situation en fin d'année

*Vieillesse accrue de la population*



Source : OCSTAT / SCRIS

## 2. Projections de ménages

### Définitions

#### **Population résidente**

La statistique de la population résidente comprend tous les citoyens suisses et tous les ressortissants étrangers titulaires d'une autorisation de séjour officielle qui habitent effectivement dans le canton, y compris les fonctionnaires internationaux. Elle inclut toutes les personnes relevant du domaine de l'asile, soit les demandeurs d'asile au sens strict (permis N) et les personnes au bénéfice d'une admission provisoire (permis F).

#### **Ménage privé**

Personne vivant seule ou groupe de personnes vivant dans le même logement, avec ou sans lien de parenté; par exemple : couples mariés ou non avec/sans enfant, familles monoparentales et personnes seules vivant avec leur père et/ou leur mère.

#### **Personne de référence**

La personne de référence du ménage est définie comme étant celle qui contribue le plus aux revenus du ménage et qui, de ce fait, détermine le plus fortement le mode de vie de ce dernier.

#### **Ménage collectif**

Groupe de personnes vivant ensemble dans un établissement, privé ou public; par exemple : hôtel, pension, foyer, home, internat, hôpital, prison, couvent, etc.

#### **Logement principal**

Un logement principal est constitué d'une pièce ou d'un ensemble de pièces servant au moment du recensement de résidence principale à un ménage privé. Par définition, le nombre de ménages privés est égal au nombre de logements principaux.

### 2.1 Méthodologie

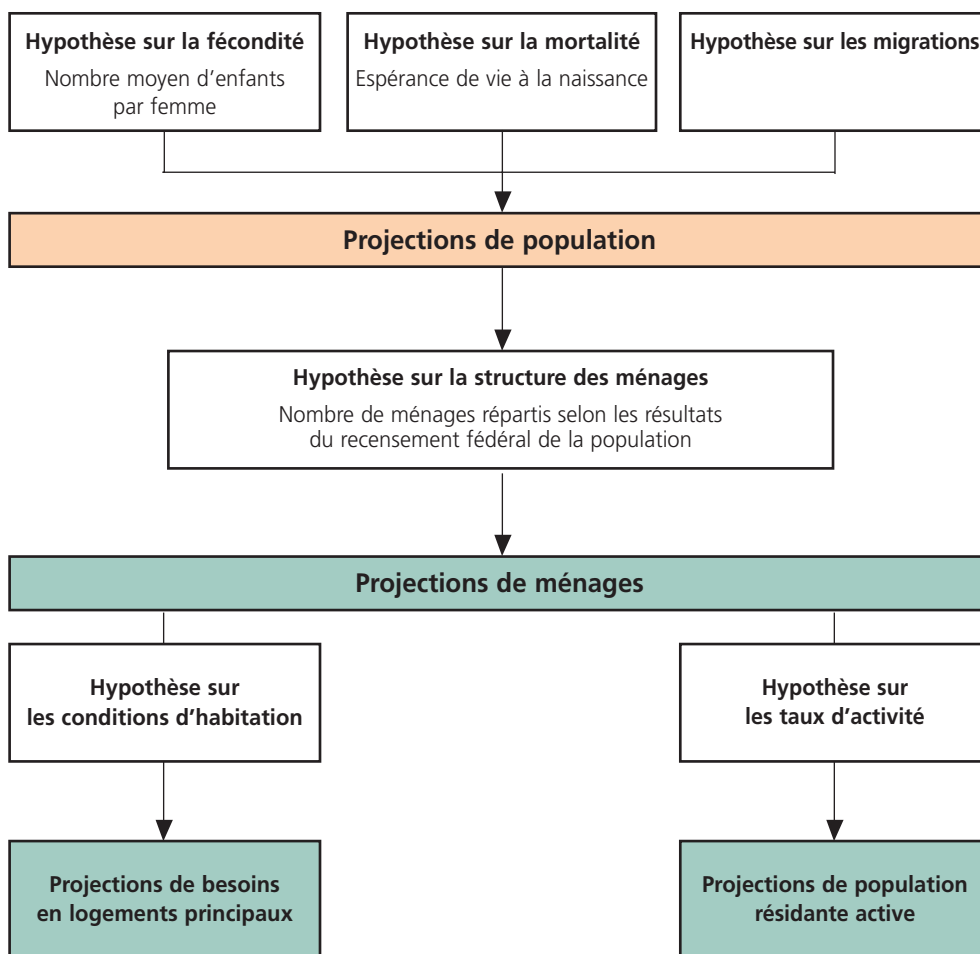
La croissance démographique ne se répartit pas proportionnellement dans les différentes catégories de ménage. Le modèle utilisé pour les projections de ménages a été élaboré par le SCRIS<sup>4</sup>. Tenant compte des projections de la population résidente selon le sexe et l'âge de 2004 à 2030, le modèle s'appuie sur l'évolution de la structure des ménages de 1980 à 2000<sup>5</sup>, telle que la montrent les résultats des recensements fédéraux de la population de 1980, 1990 et 2000.

Les hypothèses prennent en compte, entre autres, les phénomènes de décohabitation (désir de constituer de nouveaux ménages pour les jeunes, divorces, vieillissement de la population).

Le schéma ci-après illustre les différentes étapes du modèle complet.

<sup>4</sup> *Un modèle de prévisions de ménages pour la Suisse. Ménages, familles, parentèles et solidarités dans les populations méditerranéennes*, Jacques Menthonnex. Actes du colloque d'Aranjuez de 1994, AIDELF, PUF, Paris 1996.

<sup>5</sup> *Les ménages privés dans le canton de Genève - RFP 2000*, Communications statistiques n° 19, OCSTAT, Genève, janvier 2005.



Les projections ont été élaborées en utilisant 24 catégories de ménage, qui résultent de la combinaison de trois critères et qui permettent de les situer dans leur cycle de vie :

- l'âge de la personne de référence (le plus souvent, il s'agit de l'actif principal), selon qu'il ait moins de 45 ans, de 45 à 64 ans, de 65 à 79 ans, 80 ans ou plus;
- l'existence ou l'absence d'un conjoint pour la personne de référence;
- l'existence ou l'absence d'enfant(s) : il s'agit des enfants célibataires vivant dans le ménage et non pas de la descendance atteinte, selon trois situations : au moins un enfant de moins de 7 ans, le cadet a entre 7 et 15 ans révolus, tous les enfants ont 16 ans ou plus.

Dans la suite de cette étude, les résultats sont regroupés en 5 catégories de ménage :

- personnes seules,
- couples sans enfant,
- couples avec enfant(s),
- familles monoparentales,
- autres ménages.

Les « autres ménages » rassemblent les personnes non apparentées, c'est-à-dire sans lien de parenté direct ascendant ou descendant (par exemple, frères et sœurs, grands-parents et petits-enfants, amis).

**En 2000, près de 405 000 personnes vivent en ménage privé et environ 8 800 en ménage collectif**

## 2.2 Principaux résultats

A Genève, 97,9 % de la population totale vivent en ménage privé. Sur les 413 673 habitants que compte le canton en 2000, 404 826 se répartissent dans 191 722 ménages privés. Les 8 847 personnes restantes (2,1 % de la population résidante totale) vivent en ménage collectif (cf. encadré page 8). Le tableau T-03 résume les principaux résultats obtenus selon le scénario de population envisagé. Les annexes A-01 à A-05 présentent l'ensemble de ces résultats de façon détaillée, par catégorie de ménage et par scénario.

### T-03 Ménages privés selon le scénario Evolution de 1980 à 2000 - projections de 2005 à 2030 (1)

Situation en fin d'année	Canton de Genève								
	1980	1990	2000	2005	2010	2015	2020	2025	2030
Scénario A	156 945	171 908	191 722	204 028	215 311	226 165	236 470	244 827	252 511
Scénario B	156 945	171 908	191 722	203 187	212 650	222 342	232 049	240 054	247 340
Scénario C	156 945	171 908	191 722	202 318	209 435	216 579	223 570	228 669	232 821
Scénario D	156 945	171 908	191 722	201 834	207 349	213 567	220 134	224 978	228 838
Scénario A1	156 945	171 908	191 722	204 028	215 311	226 165	236 473	244 890	252 920

(1) Y compris les 355 sous-locataires en 1980 et les 87 en 1990, ainsi que les personnes classées en ménage administratif.

Source : OCSTAT / SCRIS / OFS - Recensement fédéraux de la population

**Le nombre de ménages privés pourrait passer de 192 000 en 2000 à 253 000 en 2030**

#### **Les ménages administratifs dans le recensement fédéral de la population (RFP) et la répartition des fonctionnaires internationaux du canton de Genève**

Dans le RFP, les ménages administratifs comprennent les personnes présentes dans le recensement dont ni la composition du ménage ni le logement ne sont connus ainsi que les sans-abri, les gens du voyage et les personnes n'ayant pu être attribuées à un bâtiment. Il s'agit, en 2000, de 20 985 personnes, soit 5,1 % de la population recensée dans le canton de Genève. En particulier, une partie des fonctionnaires internationaux et des membres de leur famille n'a pas pu être regroupée en ménages privés. Ils composent la moitié des ménages administratifs ainsi que la moitié des personnes concernées.

Dans cette étude, les ménages administratifs ont été inclus dans les ménages privés. Chaque personne a fait l'objet d'une définition en tant que personne de référence, conjoint, enfant ou « tiers », selon son âge et son sexe, avant une ventilation selon la catégorie de ménage privé. En conséquence, une divergence existe entre les chiffres présentés dans ce rapport (deux types de ménage : privés et collectifs) et ceux issus des publications des recensements fédéraux de 1990 et 2000 (trois types de ménage : privés, collectifs et administratifs).

## 2.3 Les ménages privés selon le type

### T-04 Ménages privés selon le type et le scénario Evolution de 1980 à 2000 - projections en 2030 (1)

Situation en fin d'année	Canton de Genève							
	1980	1990	2000	Scénario A	Scénario B	Scénario C	Scénario D	Scénario A1
<b>Ménages privés</b>	<b>156 945</b>	<b>171 908</b>	<b>191 722</b>	<b>252 511</b>	<b>247 340</b>	<b>232 821</b>	<b>228 838</b>	<b>252 920</b>
Personnes seules	60 896	67 154	80 862	109 680	107 599	101 963	100 370	109 044
Couples sans enfant	37 184	39 659	42 877	61 411	60 316	57 508	56 678	58 470
Couples avec enfant(s)	46 030	48 064	49 887	59 453	57 967	53 467	52 354	62 454
Familles monoparentales	7 755	10 793	13 657	17 593	17 163	15 803	15 420	18 575
Autres ménages (2)	5 080	6 238	4 439	4 373	4 294	4 079	4 016	4 376

(1) Y compris les 355 sous-locataires en 1980 et les 87 en 1990, ainsi que les personnes classées en ménage administratif. Cela explique la différence avec le nombre de logements du T - 06.

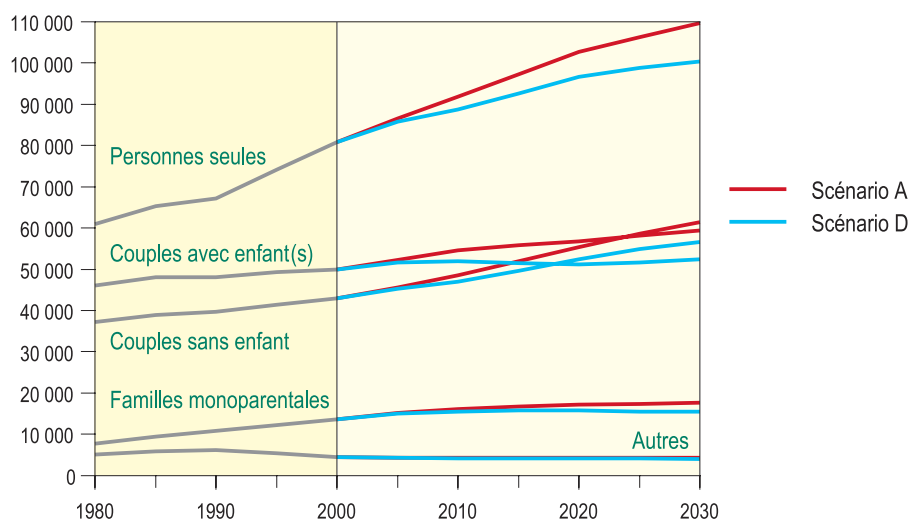
(2) Il s'agit de personnes non apparentées qui vivent ensemble, ou de personnes apparentées sans un lien de parenté direct ascendant ou descendant.

Source : OCSTAT / SCRIS / OFS - Recensements fédéraux de la population

La représentation graphique des résultats des deux scénarios A (migrations élevées) et D (migrations faibles) met en évidence la largeur de la fourchette délimitée par les deux courbes des deux scénarios extrêmes, c'est-à-dire l'ordre de grandeur des évolutions futures possibles (graphique G - 03).

### G-03 Ménages privés selon le type et le scénario Evolution de 1980 à 2000 - projections de 2005 à 2030

Situation en fin d'année Canton de Genève



Source : OCSTAT / SCRIS / OFS - Recensements fédéraux de la population

**Les ménages d'une seule personne seront toujours plus nombreux, quel que soit le scénario**

- **Personnes seules** : en sensible augmentation depuis la moitié du siècle dernier, les ménages de personnes seules continueront à être toujours plus nombreux, quel que soit le scénario, notamment à cause du vieillissement de la population.

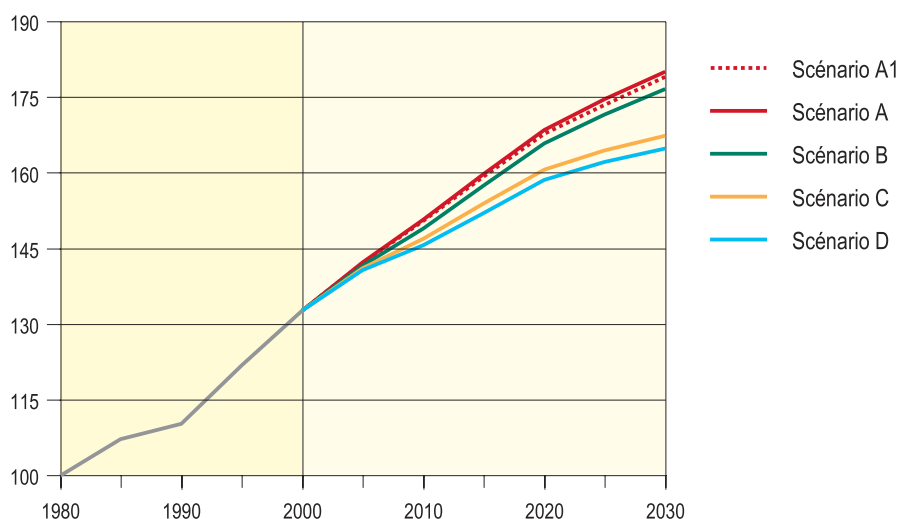
Les personnes seules constituaient 27 % des ménages privés en 1970, 39 % en 1980 et 42 % en 2000. Elles représenteront 44 % des ménages privés en 2030. Leur proportion dans l'ensemble de la population résidente varie toutefois peu, passant de 19,6 % en 2000 à 20,3 % en 2030.

En 2000, les personnes de 65 ans ou plus représentaient 27,4 % de l'ensemble des personnes vivant seules. Elles en constitueront 34,3 % en 2030<sup>6</sup>.

#### G-04 Personnes seules selon le scénario Evolution de 1980 à 2000 - projections de 2005 à 2030

En indice (base 100 = 1980)

Canton de Genève



Source : OCSTAT / SCRIS / OFS - Recensements fédéraux de la population

**Le nombre de couples sans enfant dépassera celui des couples avec enfant(s) aux environs de 2020 ...**

- **Couples sans enfant** : dans l'ensemble des scénarios, le nombre de couples sans enfant dépassera celui des couples avec enfant(s) vers 2020. Leur proportion dans l'ensemble des ménages passera de 22 % en 2000 à environ 24 % en 2030, voire presque 25 % selon le scénario D.

En termes de personnes, leur part dans la population résidente du canton passera de 24 % en 2000 à 22 % en 2030.

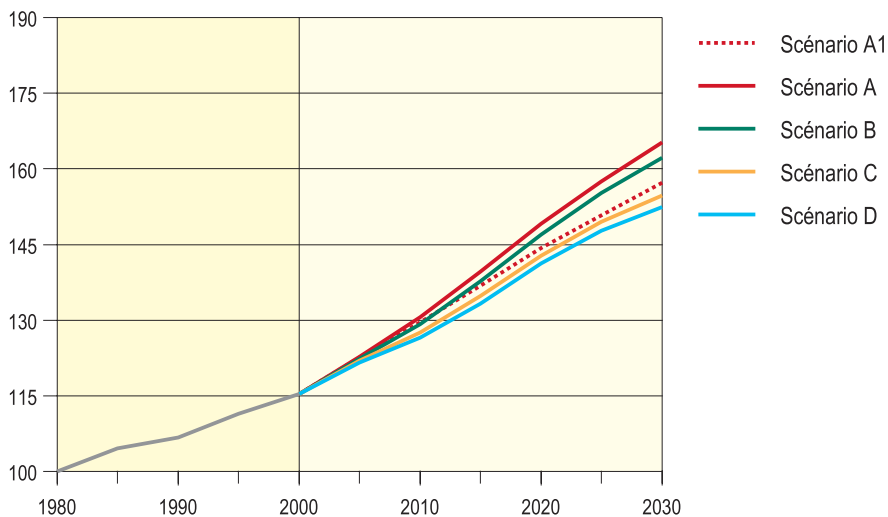
Tant l'évolution du nombre de ménages de personnes seules que celle des couples sans enfant résultent du vieillissement de la population, comme l'illustre le graphique G - 06.

<sup>6</sup> En 2000, les personnes de 65 ans ou plus représentaient 14 % (1 sur 7) de l'ensemble de la population vivant en ménages privés. Elles en constitueront près de 20 % (1 sur 5) en 2030.

**G-05 Couples sans enfant selon le scénario**  
**Evolution de 1980 à 2000 - projections de 2005 à 2030**

En indice (base 100 = 1980)

Canton de Genève

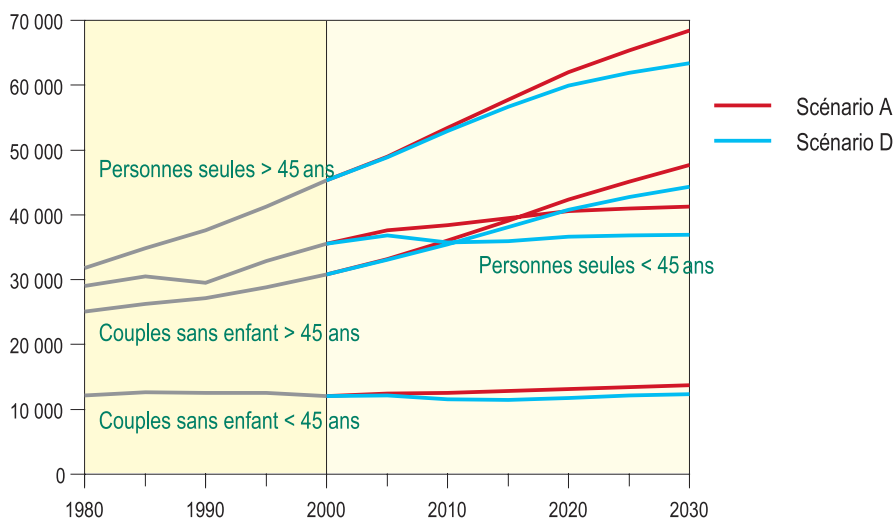


Source : OCSTAT / SCRIS / OFS - Recensements fédéraux de la population

**G-06 Ménages de personnes seules et de couples sans enfant selon l'âge de la personne de référence et le scénario**  
**Evolution de 1980 à 2000 - projections de 2005 à 2030**

Situation en fin d'année

Canton de Genève



Source : OCSTAT / SCRIS / OFS - Recensements fédéraux de la population

**La part de couples (mariés ou non) avec enfant(s) diminuera dans l'ensemble des ménages privés**

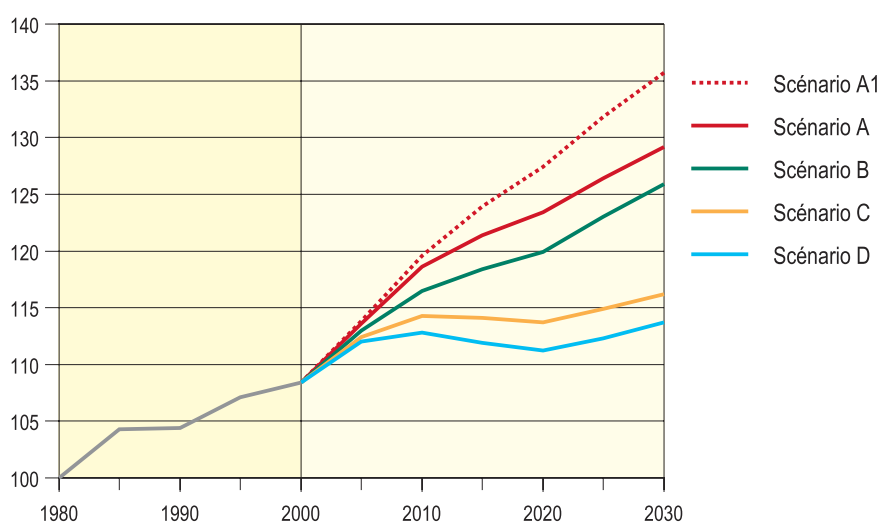
– **Couples (mariés ou non) avec enfant(s)** : ils représentent, en 2000, 26 % des ménages privés. Cette proportion passera au-dessous de 25 % en 2030.

En 2030, les personnes dans ces ménages ne représenteront plus que 42,5 % de la population résidente totale (46,2 % en 2000).

**G-07 Couples avec enfant(s) selon le scénario**  
 Evolution de 1980 à 2000 - projections de 2005 à 2030

En indice (base 100 = 1980)

Canton de Genève



Source : OCSTAT / SCRIS / OFS - Recensements fédéraux de la population



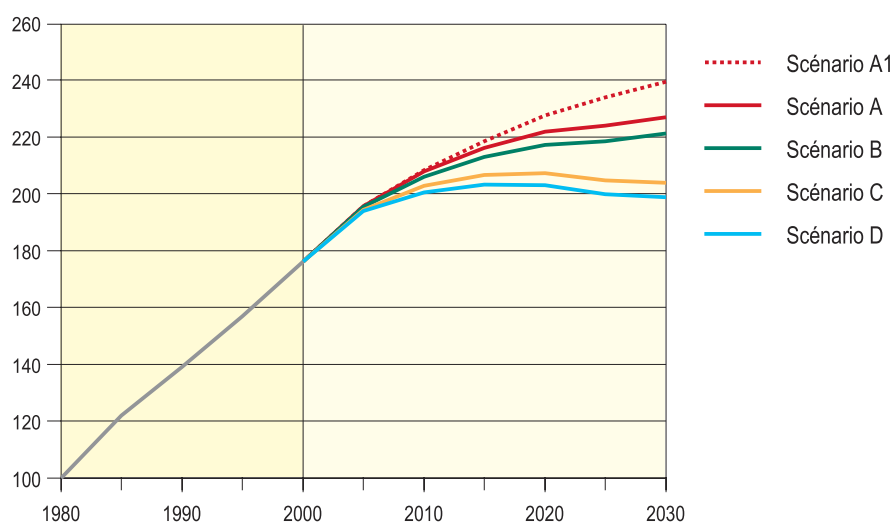
**Le nombre de familles monoparentales continuera d'augmenter mais leur proportion dans l'ensemble des ménages privés restera stable**

– **Familles monoparentales** : bien qu'en augmentation sensible (tableau T - 04), leur proportion dans l'ensemble des ménages privés, soit un peu plus de 7 % en 2000, devrait rester assez stable. C'est, par ailleurs, la proportion la plus élevée de Suisse (5 % en moyenne, en Suisse, en 2000).

**G-08 Familles monoparentales selon le scénario**  
Evolution de 1980 à 2000 - projections de 2005 à 2030

En indice (base 100 = 1980)

Canton de Genève



Source : OCSTAT / SCRIS / OFS - Recensements fédéraux de la population

**La majorité des ménages familiaux avec enfant(s) compte un seul enfant**

– **Ménages familiaux avec enfant(s) : ensemble des couples avec enfant(s) et des ménages monoparentaux**

En 2000, 33 % des ménages privés du canton de Genève sont des ménages familiaux avec enfant(s). Ils représentent 52 % du total de la population résidente genevoise. Parmi eux, plus de 46 % comptent un seul enfant et 41 % deux.

En 2030, les ménages familiaux avec enfant(s) représenteront plus ou moins 30 % de l'ensemble des ménages privés, selon le scénario, et 51 % de la population résidente genevoise.

– **Autres ménages privés** : constitués de personnes vivant ensemble sans relation familiale directe ou sans être en couple (par exemple des frères et sœurs), leur nombre, comme leur proportion dans l'ensemble des ménages privés, devraient rester stable, voire baisser légèrement à partir de 2000.

**La taille moyenne des ménages privés diminuera, mais à un rythme moins rapide que ces dernières années**

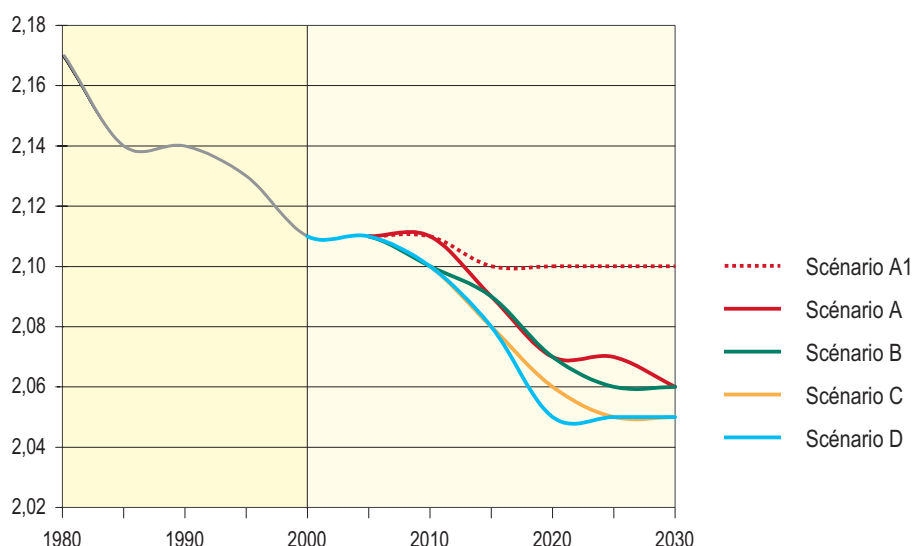
### 2.4 Les ménages privés selon la taille

De façon continue depuis plus d'un siècle, la taille moyenne des ménages privés n'a cessé de diminuer. Dès le recensement de 1941, elle est passée à moins de trois personnes par ménage. Cette moyenne était de 2,17 personnes en 1980 pour le canton de Genève et de 2,11 en 2000, toujours inférieure à la moyenne suisse, de 2,25. La taille moyenne des ménages privés continuera à diminuer à Genève, bien qu'à un rythme moins rapide que ces dernières années. Elle devrait être d'environ 2,06 personnes en 2030.

#### G-09 Taille moyenne des ménages privés selon le scénario Evolution de 1980 à 2000 - projections de 2005 à 2030

Nombre moyen de personnes par ménage

Canton de Genève



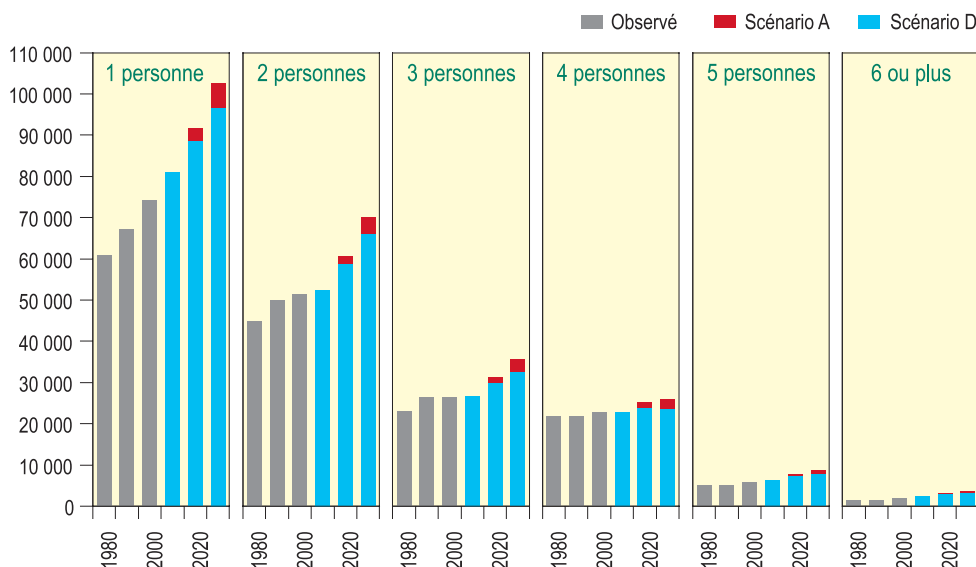
Source : OCSTAT / SCRIS / OFS - Recensements fédéraux de la population

Selon le nombre de personnes par ménage, les progressions attendues sont d'ampleur variable. Le nombre de ménages d'une personne augmente de 33 % entre 1980 et 2000 et pourrait augmenter de près de 36 % entre 2000 et 2030 (scénario A). Le nombre de ménages de deux personnes augmente de 17 % entre 1980 et 2000 et pourrait augmenter de près de 37 % entre 2000 et 2030 (scénario A).

### G-10 Ménages selon la taille et le scénario Evolution de 1980 à 2000 - projections de 2005 à 2030

Chiffres annuels

Canton de Genève



Source : OCSTAT / SCRIS / OFS - Recensements fédéraux de la population

## 2.5 Les personnes vivant en ménage collectif

Afin de compléter les données relatives à la population vivant dans les ménages privés, le tableau suivant présente l'évolution vraisemblable de la population résidant dans les ménages collectifs dans le canton d'ici à 2030.

### T-05 Population résidante selon le type de ménage et le scénario Evolution de 1980 à 2000 - projections de 2010 à 2030

Situation en fin d'année

Canton de Genève

	1980	1990	2000	Scénario A			Scénario D		
				2010	2020	2030	2010	2020	2030
<b>Effectifs</b>									
Total	349 040	379 190	413 673	464 067	502 045	535 071	445 560	463 541	481 573
Dans les ménages privés	340 438	368 214	404 826	453 657	490 082	521 217	435 438	452 090	468 493
Dans les ménages collectifs	8 602	10 976	8 847	10 411	11 964	13 854	10 122	11 452	13 080
<b>Répartition en %</b>									
Total	100,0	100,0	100,0	100,0	100,0	100,0	100,0	100,0	100,0
Dans les ménages privés	97,5	97,1	97,9	97,8	97,6	97,4	97,7	97,5	97,3
Dans les ménages collectifs	2,5	2,9	2,1	2,2	2,4	2,6	2,3	2,5	2,7

Source : OCSTAT / SCRIS / OFS - Recensements fédéraux de la population

### 3. Besoins en logements principaux

Estimer l'impact des projections de ménages sur les besoins en **logements principaux** revêt de l'importance dans la gestion des politiques publiques (cf. préambule). Le nombre de ménages privés est, par définition, égal au nombre de logements principaux. Le droit au logement est prévu par le chapitre « Buts sociaux » de la Constitution fédérale. En complément de la responsabilité individuelle, la Confédération et les cantons s'engagent à ce que « toute personne en quête de logement puisse trouver, pour elle-même et sa famille, un logement approprié à des conditions supportables » (art. 41, al.1). Pour le canton, la Constitution genevoise garantit le droit au logement à l'article 10A<sup>7</sup>.

**Nota Bene :** contrairement à l'usage dans le canton de Genève, les cuisines ne sont pas comptées comme des pièces.

#### 3.1 Le contexte à Genève

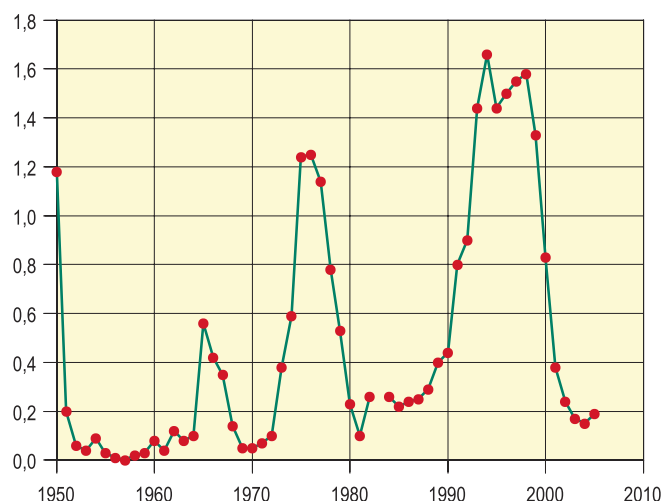
Le canton de Genève est un territoire de 282 km<sup>2</sup> et connaît, après celui de Bâle-Ville, la plus forte densité d'habitants au km<sup>2</sup> (respectivement 1 795 et 5 022, fin 2005). La pénurie de logements apparaît quasiment endémique depuis des décennies. En effet, au cours des 50 dernières années, le taux de vacance (cf. encadré) a toujours été inférieur à 2,0 %. Il n'a dépassé le seuil de 1% qu'au cours de courtes périodes, au milieu des années 70 et au milieu des années 90. Il s'établit à 0,19 % en 1995.

Le taux de vacance est l'indicateur utilisé pour mesurer le degré de tension qui règne sur le marché du logement. Il est défini comme le rapport, en pour cent, entre les logements mis sur le marché, à louer ou à vendre, et les logements existants. A Genève, on considère que le marché du logement est fluide lorsque le taux de vacance est égal ou supérieur à 2,0 %.

#### G-11 Taux de vacance des logements dans le canton de Genève, depuis 1950 (1)

En %

Canton de Genève



(1) En 1983, l'enquête n'a pas eu lieu.

Source : Office fédéral de la statistique - Enquête fédérale sur les logements vacants

<sup>7</sup> Demande de logements : définitions et mesures statistiques Rapport final, Etudes et Documents n° 39, OCSTAT, Genève, novembre 2005.

Par ailleurs, lorsque l'on met en relation le nombre de pièces à disposition et le nombre de personnes résidant dans les ménages, il apparaît que les ménages disposent, en 2000, de plus d'espace pour vivre qu'il y a trente ans. La taille des ménages s'est réduite, passant de 2,5 personnes en 1970 à 2,1 personnes en 2000, tandis que le nombre moyen de pièces par logement a progressé de 16,1 % (2,79 pièces en 1970, 3,24 pièces en 2000, cuisine non comprise)<sup>8</sup>. En 2000, près de 30 % des logements du canton comportent 3 pièces (cuisine non comprise) et 20 % en comptent 4.

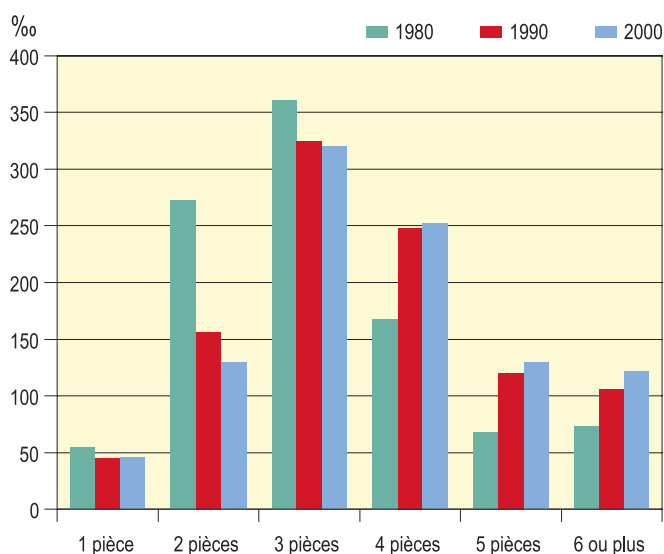
Par convention, l'occupation est qualifiée d'équilibrée lorsque le nombre de pièces habitables du logement est égal au nombre de personnes dans le ménage, + ou - une. Dans l'ensemble du canton, 2,2 % des ménages privés habitent dans un logement relativement petit par rapport au nombre de personnes présentes (occupation forte), 65,9 % d'entre eux habitent dans un logement dont le nombre de pièces correspond globalement au nombre de personnes (occupation équilibrée), 31,9 % vivent dans un logement relativement grand par rapport au nombre de personnes (occupation faible)<sup>9</sup>.

Le graphique suivant illustre la structure d'occupation observée lors des trois derniers recensements pour les couples sans enfant, lorsque l'âge de la personne de référence est compris entre 45 et 64 ans.

**G-12 Logements principaux selon le nombre de pièces pour les couples sans enfant dont la personne de référence est âgée de 45 à 65 ans, en 1980, 1990 et 2000 (1)**

Répartition en pour 1000

Canton de Genève



(1) Cuisine non comprise.

Source : OCSTAT / SCRIS / OFS - Recensements fédéraux de la population

<sup>8</sup> Toutefois, en comparaison suisse, Genève est le canton dans lequel la proportion de ménages qui disposent d'un logement relativement grand par rapport au nombre de personnes est la plus basse.

<sup>9</sup> *Les conditions d'habitation dans le canton de Genève*, Communications statistiques n° 23, OCSTAT, Genève, décembre 2005 et *Surface et loyers des logements dans le canton de Genève*, Communications statistiques n° 25, OCSTAT, Genève, mai 2006.

### 3.2 Méthodologie

Pour passer des projections de ménages à celles des logements, le modèle s'appuie sur la structure d'occupation des logements principaux<sup>10</sup> telle qu'elle ressort des résultats des recensements fédéraux de la population. La méthode prend en compte le ménage dans son cycle de vie, en répartissant les logements principaux selon leur taille (ici, selon le nombre de pièces) et selon les caractéristiques propres à chaque ménage, soit l'âge et le statut matrimonial de la personne de référence (cf. annexe A - 06).

Ainsi, la plupart des jeunes ménages auront-ils tendance à occuper des logements de plus en plus spacieux au cours du temps (l'âge des enfants prime sur l'âge de la personne de référence), puis, lorsque les enfants quitteront le domicile parental, à rester dans le même logement, même si celui-ci est grand. De plus, pour des motifs souvent financiers, les personnes âgées tendent à rester dans l'appartement qu'elles occupaient jusqu'alors (avec un loyer plus bas que celui qu'elles auraient en déménageant).

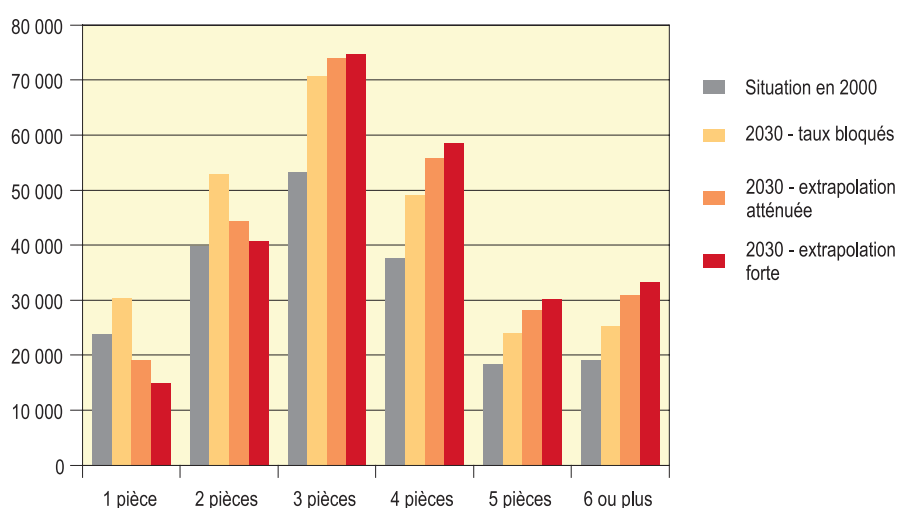
Ces phénomènes, ainsi que l'aspiration à vouloir disposer d'un espace plus grand, concourent à l'accroissement de la taille moyenne des logements. Pour en mesurer les effets, les projections de logements ont été calculées à partir des trois hypothèses suivantes :

- en figeant la structure d'occupation des logements telle qu'elle était en 2000 pour l'appliquer aux projections de ménages (**taux bloqués**, appliqués au scénario A dans le graphique G-13);
- en extrapolant, tout en l'atténuant, la tendance à occuper des logements plus grands observée au cours des années quatre-vingt et nonante. En effet, il est réaliste de penser que la structure d'occupation va continuer à évoluer dans le sens observé, mais il n'est par contre pas certain que cette croissance se poursuive au même rythme (**extrapolation atténuée**);
- en prolongeant la tendance à occuper des logements de plus en plus grands observée principalement au cours des années nonante (**extrapolation forte**).

**G-13 Logements principaux selon le nombre de pièces et l'extrapolation du taux d'occupation des logements (1)**  
**Situation en 2000 - projections en 2030 : scénario A**

Situation en fin d'année

Canton de Genève



(1) Cuisine non comprise.

Source : OCSTAT / SCRIS / OFS - Recensements fédéraux de la population

<sup>10</sup> Logements occupés en permanence, cf. définition page 8.

Rappel: le modèle mesure l'impact des projections démographiques sur les logements principaux uniquement, sans tenir compte des logements vacants ou vides, ni de la demande de résidences secondaires.

### 3.3 Principaux résultats

Dans la suite de ce chapitre, l'ensemble des résultats sont présentés selon l'**extrapolation atténuée** décrite à la page 20.

#### Les besoins en logements principaux

Nombre de ménages privés et nombre de logements principaux coïncident par définition. Le tableau T - 06 présente un rappel des projections de ménages selon les totaux du tableau T - 03.

**A l'instar de l'augmentation du nombre de ménages privés, les besoins en logements principaux pourraient augmenter de 20 % à 32 %, d'ici 2030, selon le scénario**

#### T-06 Logements principaux selon le scénario Evolution de 1980 à 2000 - projections de 2005 à 2030

Situation en fin d'année	Canton de Genève								
	1980	1990	2000	2005	2010	2015	2020	2025	2030
Scénario A	156 590	171 821	191 722	204 028	215 311	226 165	236 470	244 827	252 511
Scénario B	156 590	171 821	191 722	203 187	212 650	222 342	232 049	240 054	247 340
Scénario C	156 590	171 821	191 722	202 318	209 435	216 579	223 570	228 669	232 821
Scénario D	156 590	171 821	191 722	201 834	207 349	213 567	220 134	224 978	228 838
Scénario A1	156 590	171 821	191 722	204 028	215 311	226 165	236 473	244 890	252 920

Source : OCSTAT / SCRIS / OFS - Recensements fédéraux de la population

#### Les besoins en logements principaux selon la taille (nombre de pièces)

Actuellement, la pression la plus forte s'exerce sur les logements de 3 et 4 pièces (cuisine non comprise), dont les taux de vacance sont les plus bas (respectivement 0,13 % et 0,16 % en 2005). Dans cette perspective, les projections concentrent la croissance du parc de logements sur les logements de 3 pièces ou plus. La tendance à la diminution des « une pièce » et la quasi-stagnation des « deux pièces », visible dès les années 80, s'amplifie à l'horizon 2030.

#### T-07 Logements principaux selon le nombre de pièces Evolution de 1980 à 2000 - projections en 2030 selon le scénario (1)

Situation en fin d'année	Canton de Genève							
	1980	1990	2000	2030				
				Scénario A	Scénario B	Scénario C	Scénario D	Scénario A1
<b>Logements principaux</b>	<b>156 590</b>	<b>171 821</b>	<b>191 722</b>	<b>252 511</b>	<b>247 340</b>	<b>232 821</b>	<b>228 838</b>	<b>252 920</b>
1 pièce	30 345	27 072	23 721	19 102	18 700	17 555	17 246	19 042
2 pièces	39 808	38 453	39 844	44 397	43 565	41 114	40 480	44 122
3 pièces	40 810	44 677	53 252	74 009	72 550	68 485	67 385	73 769
4 pièces	24 274	31 291	37 597	55 807	54 613	51 268	50 341	56 237
5 pièces	10 391	15 511	18 321	28 307	27 681	25 963	25 468	28 621
6 pièces ou plus	10 962	14 816	18 986	30 890	30 231	28 437	27 918	31 128

(1) Cuisine non comprise.

Source : OCSTAT / SCRIS / OFS - Recensements fédéraux de la population

**Une tendance confirmée à l'accroissement du parc de logements de 3 pièces ou plus (cuisine non comprise) au détriment des tout petits logements**

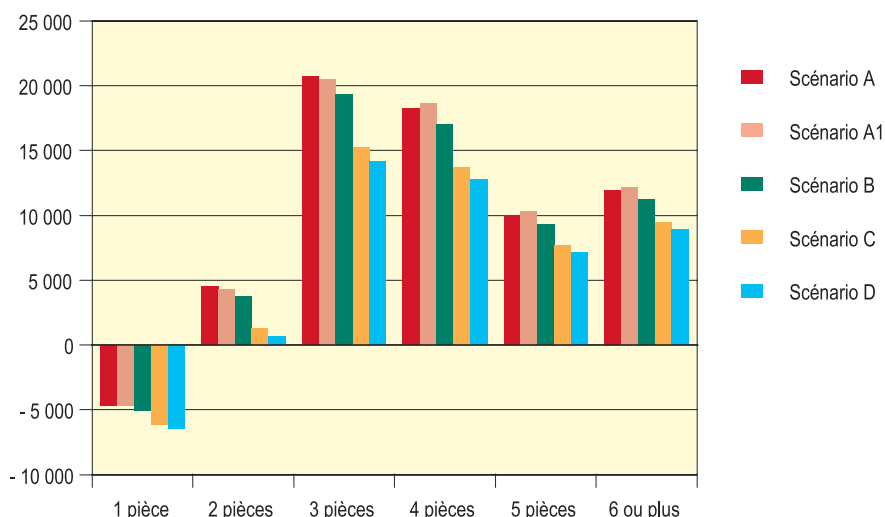
Les logements de 3 pièces ou plus représentent, en 2000, les deux tiers du parc (66,8 %). En 2030, ils en constitueront près des trois quarts. Les progressions relatives les plus importantes concernent cependant les logements de 5 pièces ou plus (cuisine non comprise).

Le graphique suivant (G - 14) présente la variation du parc de logements principaux entre 2000 et 2030, selon le scénario de projections de population. Dans tous les cas, la demande pour les logements d'une pièce évolue de façon négative.

La diminution de la demande de petits logements est liée à l'action conjointe de deux facteurs (cf. G - 06). D'une part, la quasi-stagnation du nombre de ménages plutôt jeunes : ménages de personnes seules de moins de 45 ans et de jeunes couples sans enfant. D'autre part, par une population âgée qui choisit de rester dans des logements de 3 pièces ou plus.

**G-14 Variation du nombre de logements principaux entre 2000 et 2030, selon le nombre de pièces et le scénario (1)**

Variation absolue Canton de Genève



(1) Cuisine non comprise.

Source : OCSTAT / SCRIS / OFS - Recensements fédéraux de la population

**Les projections de ménages supposent un rythme de construction net, selon le scénario, de 1 600 à 2 000 logements par an, d'ici à 2030**

**Variation des besoins en logements principaux selon la taille (nombre de pièces) d'ici à 2030**

Globalement, à partir du nombre de ménages (logements) observés en 2000 (191 722), les projections supposent un rythme de croissance net du nombre de logements principaux compris entre 1 200 et 2 000 logements par an selon le scénario, d'ici à 2030. La variation nette résulte des constructions, d'une part, et des transformations et démolitions, d'autre part. Elle permettrait d'entretenir juste le *statu quo* (taux de vacance actuel).

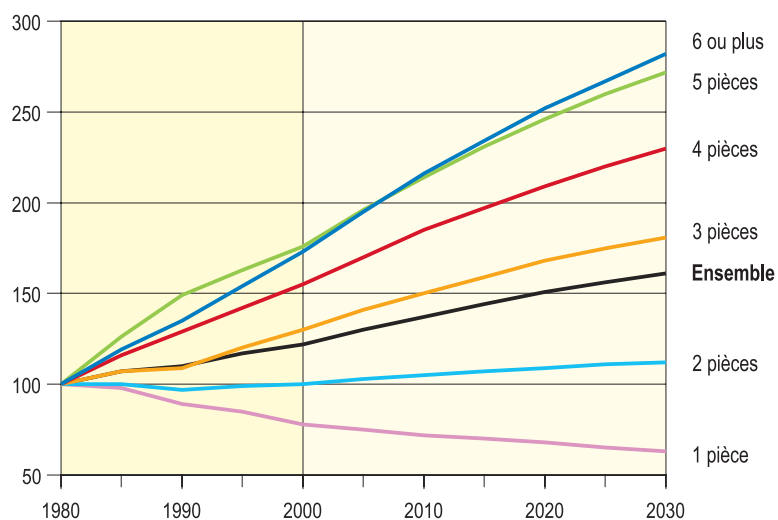
A partir d'une base 100 en 1980, les graphiques G - 15, pour le scénario A, et G - 16, pour le scénario D, donnent les différents rythmes de variation possibles de la demande de logements selon le nombre de pièces.



**G - 15 Evolution des besoins en logements principaux selon le nombre de pièces, depuis 1980 - scénario A (1)**

En indice (base 100 = 1980)

Canton de Genève



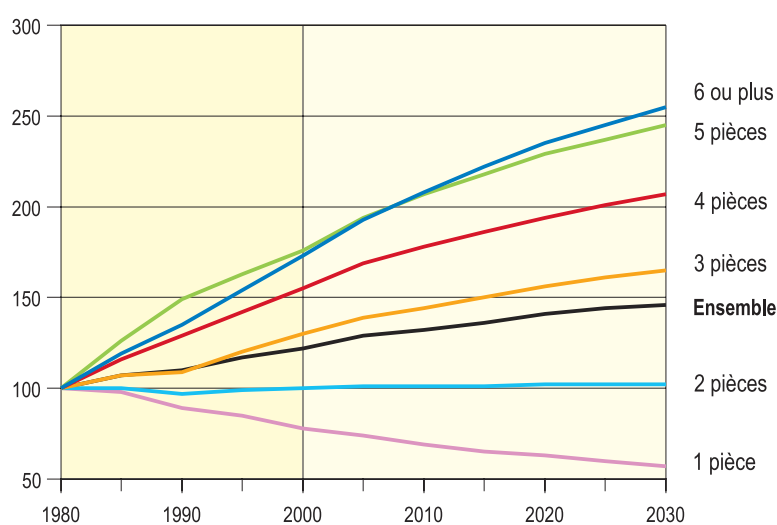
(1) Cuisine non comprise.

Source : OCSTAT / SCRIS / OFS - Recensements fédéraux de la population

**G - 16 Evolution des besoins en logements principaux selon le nombre de pièces, depuis 1980 - scénario D (1)**

En indice (base 100 = 1980)

Canton de Genève



(1) Cuisine non comprise.

Source : OCSTAT / SCRIS / OFS - Recensements fédéraux de la population

### **Nombre moyen de pièces par personne pour un ménage**

Le nombre moyen de pièces par personne progresse en général pour la plupart des catégories de ménage (tableau T - 08). Néanmoins, pour les ménages familiaux avec enfant(s) (couples avec enfant(s) et ménages monoparentaux), la situation évolue peu et ce nombre ne dépasse pas une pièce et demie par personne dans l'ensemble des scénarios.

### **T - 08 Nombre de pièces par personne selon la catégorie de ménage, nombre de pièces par logement. Evolution de 1980 à 2000 - projections en 2030 selon le scénario (1)**

Situation en fin d'année	Canton de Genève							
	1980	1990	2000	2030				
				Scénario A	Scénario B	Scénario C	Scénario D	Scénario A1
<b>Pièces par personne</b>								
Tous les ménages	1,32	1,45	1,54	1,71	1,71	1,72	1,72	1,68
Couples sans enfant	1,45	1,60	1,70	1,84	1,84	1,84	1,84	1,84
Couples avec enfant(s)	1,03	1,06	1,08	1,11	1,11	1,11	1,11	1,10
Familles monoparentales	1,35	1,44	1,42	1,48	1,48	1,48	1,48	1,46
Autres situations	1,89	2,16	2,42	2,79	2,79	2,80	2,80	2,79
<b>Pièces par logement (1)</b>	<b>2,87</b>	<b>3,10</b>	<b>3,25</b>	<b>3,51</b>	<b>3,51</b>	<b>3,51</b>	<b>3,51</b>	<b>3,52</b>

(1) Cuisine non comprise.

Source : OCSTAT / SCRIS / OFS - Recensements fédéraux de la population

## 4. Population résidente active

La question du rôle de la démographie dans l'évolution de la **population résidente active** (cf. préambule) relève de plusieurs facteurs, dont :

- un, lié à la structure par âge de la population, permet d'évaluer les entrées et les sorties de population en âge actif (15 - 64 ans). En particulier, la pyramide des âges met en évidence la part de la population active qui va quitter progressivement le marché du travail ;
- un deuxième représente l'impact des **migrations** ;
- un troisième concerne l'évolution des **taux d'activité** par catégorie de ménage et par type de personne ; il traduit l'incidence de la transformation des comportements individuels sur la population active. Les types de personne sont : la personne de référence du ménage, le conjoint, l'enfant célibataire ou un tiers.

### Définition

#### **Population résidente active**

La population résidente active est définie comme l'ensemble des personnes résidant dans le canton, âgées de 15 ans ou plus, travaillant au moins une heure par semaine ou à la recherche d'un emploi (demandeurs d'emploi).

**Entre 1990 et 2000, le nombre d'actifs à temps partiel était déjà en hausse**

### 4.1 Contexte et limites

Le modèle ne permet toutefois pas de mettre en évidence l'interdépendance de tous ces facteurs. De plus, le marché du travail, au-delà de sa relation avec les comportements (taux d'activité souhaités), est fortement dépendant de l'évolution de la conjoncture économique<sup>11</sup>.

Entre 1990 et 2000, la population active du canton a augmenté de 13 650 personnes, ce qui résulte d'une diminution de 3 850 personnes à plein temps et d'une hausse de 17 500 personnes à temps partiel. Plusieurs facteurs participent à cette évolution : la crise économique importante du milieu de la décennie, le fait que les générations nombreuses nées vers 1965 avaient des enfants en bas âge durant cette période, le fait que le gain migratoire a été négatif en 1996 et 1997, le fait que le nombre d'emplois à temps partiel tend à augmenter avec la participation croissante des femmes sur le marché du travail.

En ce qui concerne les ménages familiaux avec enfant(s), on sait, par exemple, que le taux d'activité des personnes de référence diminue avec le nombre d'enfant(s) à charge, de façon très marquée chez les femmes mais également chez les hommes<sup>12</sup>.

A titre d'illustration des tendances observées, les graphiques G - 17 et G - 18 donnent, par sexe, l'évolution des taux moyens d'activité selon l'âge au fil des recensements de 1980, 1990 et 2000.

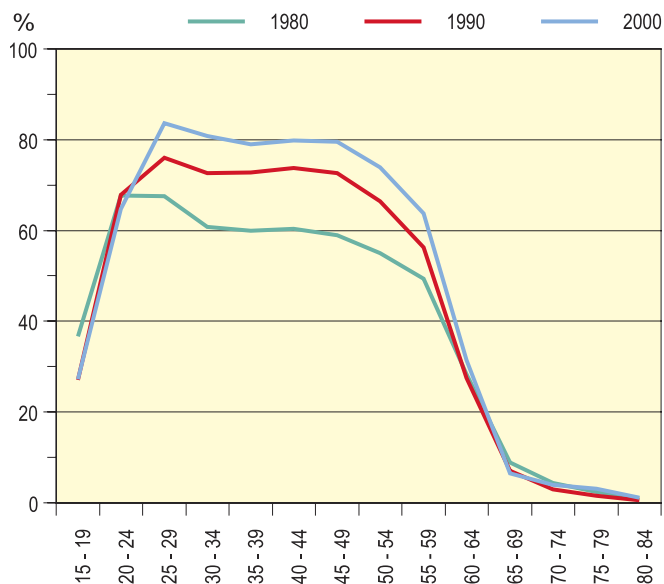
<sup>11</sup> Rappel : il ne s'agit pas d'estimer l'emploi total à Genève, en tant que bassin d'emploi, mais bien d'évaluer l'évolution de l'offre potentielle de travail de la population résidente du canton.

<sup>12</sup> *Les familles genevoises, Avec qui vit-on ? – RFP 2000*, Communications statistiques n° 26, Genève, OCSTAT, juin 2006.

**G-17 Taux d'activité des femmes selon le groupe d'âges, en 1980, 1990 et 2000 (1)**

En %

Canton de Genève



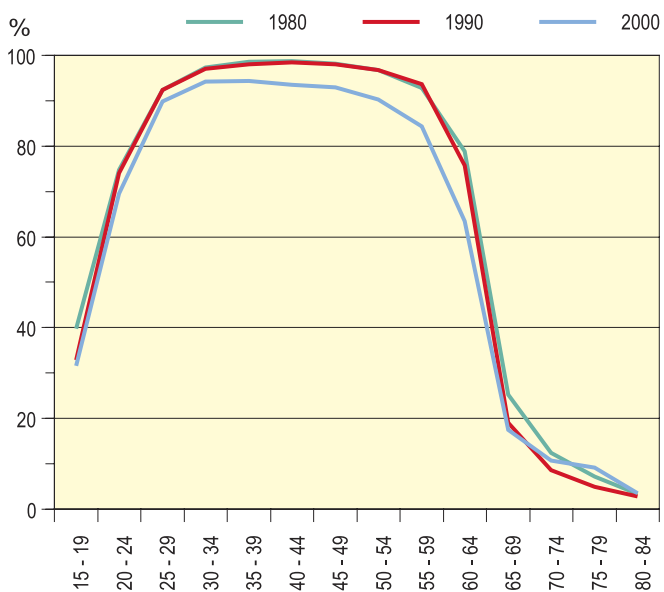
(1) Le taux d'activité est égal à la proportion d'actifs dans le groupe d'âges quinquennal correspondant.

Source : OCSTAT / OFS - Recensements fédéraux de la population

**G-18 Taux d'activité des hommes selon le groupe d'âges, en 1980, 1990 et 2000 (1)**

En %

Canton de Genève



(1) Le taux d'activité est égal à la proportion d'actifs dans le groupe d'âges quinquennal correspondant.

Source : OCSTAT / OFS - Recensements fédéraux de la population

Dans le graphique G - 17, le taux d'activité moyen des femmes tend à augmenter pour tous les âges, et de façon importante, entre 1980 et 2000. Il s'établit autour de 80 % en 2000. Le graphique G - 18 pour les hommes met en évidence un recul significatif des taux moyens d'activité entre 1990 et 2000. Bien que ces tendances reflètent certaines mutations du marché du travail, il serait hasardeux d'en tirer la conclusion que les comportements relatifs aux taux d'activité tendent, à terme, vers des valeurs identiques pour les deux sexes.

## 4.2 Méthodologie

La méthode retenue pour les projections utilise directement les projections de ménages. Elle s'appuie sur l'observation des taux d'activité par catégorie de ménage et par type de personne<sup>13</sup> (évolution des actifs à plein temps et à temps partiel). A l'instar du modèle de projections de logements, le modèle retient moins les « effets d'âge » que les effets de « cycle de vie ». Par exemple, le fait que l'entrée dans la vie active se fait de plus en plus tard est pris en compte comme un effet de situation (décohabitation tardive) plutôt que comme un simple effet d'âge (tant que l'on reste chez ses parents, le taux d'activité est plutôt faible). De même, le modèle considère que le taux d'activité des femmes dépend moins de leur âge que de l'existence ou non d'enfant(s) de moins de six ans.

Le modèle complet applique ces taux d'activité spécifiques à 24 catégories de ménage et 4 types de personne, pour une année donnée. Ici, des catégories simplifiées selon l'âge de la personne de référence font l'objet des graphiques de l'annexe A - 07.

Afin que l'extrapolation de ces taux reste prudente et n'accorde pas un poids exclusif aux évolutions récentes, elle résulte d'un compromis entre les tendances observées entre 1980 et 2000 (pour un tiers) et celles observées entre 1990 et 2000 (pour deux tiers). Dans la suite de ce chapitre, cette extrapolation sera désignée par l'expression « **extrapolation atténuée** ».

## 4.3 Résultats

**A l'horizon 2030, la population résidente active sera comprise entre 244 000 et 290 000 personnes, selon le scénario de population retenu**

### **Population résidente active totale**<sup>14</sup>

Les résultats sont présentés dans l'ensemble de ce chapitre selon l'extrapolation atténuée décrite ci-dessus. Ils changent cependant peu selon les extrapolations envisagées pour les taux d'activité de la population active. A titre d'exemple, selon le scénario A, les résultats obtenus sont les suivants :

- **extrapolation atténuée** : 275 257 actifs en 2030, dont 32,2 % travaillent à temps partiel ;
- **taux bloqués** à leur valeur en 2000 : 270 304 actifs en 2030, dont 26,8 % travaillent à temps partiel ;
- **extrapolation forte** (extrapolation des tendances observées de 1990 à 2000 sans les atténuer) : 284 170 actifs en 2030 et 40,3 % de travailleurs à temps partiel.

<sup>13</sup> Rappel : les types de personne sont la personne de référence du ménage, le conjoint, l'enfant célibataire ou un tiers.

<sup>14</sup> Afin de retrouver le nombre d'actifs du recensement 2000, le modèle prend en compte l'ensemble des actifs. Pour cela des taux simplifiés selon deux grands groupes d'âges ont été appliqués aux personnes en ménage collectif.

**T-09 Population résidante active selon le scénario**  
**Evolution de 1980 à 2000 - projections dès 2005 (1)**

Situation en fin d'année	Canton de Genève								
	1980	1990	2000	2005	2010	2015	2020	2025	2030
Scénario A	178 589	206 917	220 545	234 710	245 639	254 650	263 756	270 779	275 257
Scénario B	178 589	206 917	220 545	233 589	242 098	249 529	257 788	264 428	268 674
Scénario C	178 589	206 917	220 545	232 385	237 697	241 653	246 231	249 042	249 402
Scénario D	178 589	206 917	220 545	231 703	234 803	237 512	241 564	244 134	244 312
Scénario A1	178 589	206 917	220 545	234 753	246 077	255 869	265 972	274 146	279 949

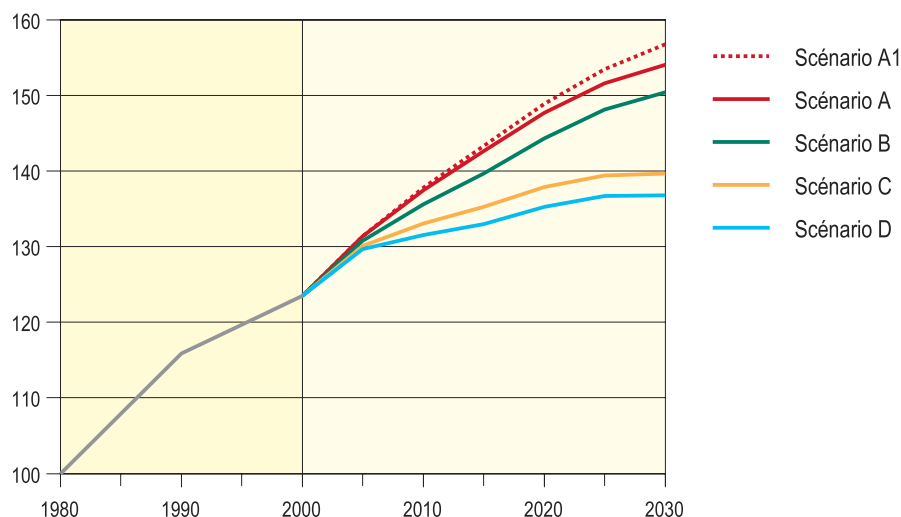
(1) Y compris la population vivant en ménages collectifs.

Source : OCSTAT / SCRIS / OFS - Recensements fédéraux de la population

Au-delà de l'année 2005, l'accroissement de la population résidante active (G - 19) tendrait à diminuer légèrement selon les scénarios A et B (fortes migrations). Il dépend tant de la croissance du nombre d'actifs à temps complet que de celle des actifs à temps partiel (G - 20 et G - 21). Par contre, dans les scénarios C ou D (faibles migrations), l'augmentation se réduit nettement et la croissance de la population active ne s'explique que par l'évolution du nombre d'actifs à temps partiel.

**G-19 Population résidante active totale selon le scénario**  
**Evolution de 1980 à 2000 - projections de 2005 à 2030 (1)**

Situation en fin d'année Canton de Genève



(1) Y compris la population vivant en ménage collectif, qui se monte à 1 860 personnes en 2000 et qui devrait atteindre 2 000 (scénario D) ou 2 200 personnes (scénario A) en 2030.

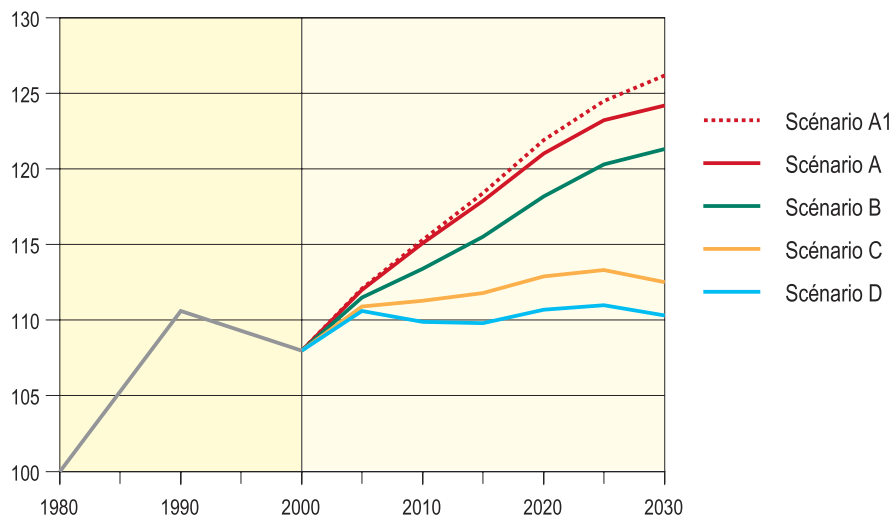
Source : OCSTAT / SCRIS / OFS - Recensements fédéraux de la population

### G-20 Population résidente active à plein temps selon le scénario Evolution de 1980 à 2000 - projections de 2005 à 2030 (1)

Situation en fin d'année

Canton de Genève

**La population résidente active à plein temps augmentera de 4 % à 17 % entre 2000 et 2030, selon le scénario ...**



(1) Y compris la population vivant en ménage collectif, qui se monte à 1 860 personnes en 2000 et qui devrait atteindre 2 000 (scénario D) ou 2 200 personnes (scénario A) en 2030.

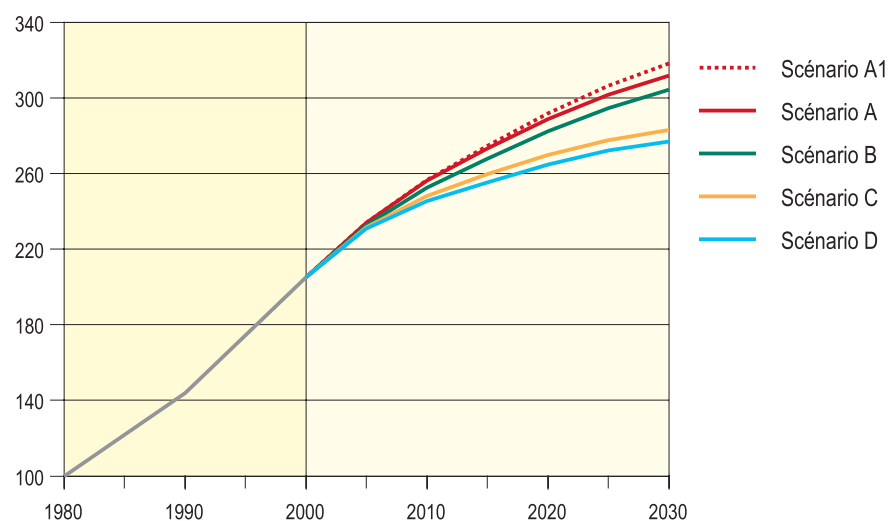
Source : OCSTAT / SCRIS / OFS - Recensements fédéraux de la population

### G-21 Population résidente active à temps partiel selon le scénario Evolution de 1980 à 2000 - projections de 2005 à 2030 (1)

Situation en fin d'année

Canton de Genève

**... alors que la population résidente active à temps partiel double entre 1980 et 2000 et augmentera de 50 % de 2000 à 2030**



(1) Y compris la population vivant en ménage collectif, qui se monte à 1 860 personnes en 2000 et qui devrait atteindre 2 000 (scénario D) ou 2 200 personnes (scénario A) en 2030.

Source : OCSTAT / SCRIS / OFS - Recensements fédéraux de la population

**La proportion d'actifs dans la population résidente totale baissera quel que soit le scénario : de 66 % en 2000, elle passera à 63 % en 2030**

### Proportion d'actifs dans la population résidente totale

De 2000 à 2030, la proportion d'actifs dans la population résidente totale est en baisse quel que soit le scénario : de 65,6 % en 2000, elle sera de 62,9 % en 2030 selon le scénario A (fortes migrations), de 63,5 % selon le scénario A1 (fortes migrations et légère hausse de la fécondité), de 61,9 % selon le scénario D (faibles migrations).

### T - 10 Taux brut d'activité par groupe d'âges, selon le scénario Situation en 2000 et projections en 2030 (1)

En %	Canton de Genève					
	Situation en 2000	Projections en 2030				
		Scénario A	Scénario B	Scénario C	Scénario D	Scénario A1
<b>Taux brut d'activité (1)</b>	<b>65,6</b>	<b>62,9</b>	<b>62,7</b>	<b>62,0</b>	<b>61,9</b>	<b>63,5</b>
<b>Taux d'activité par groupe d'âges</b>						
15 à 24 ans	50,6	52,3	52,4	52,7	52,7	54,1
25 à 39 ans	86,7	88,4	88,4	88,5	88,5	88,7
40 à 54 ans	84,7	86,5	86,5	86,6	86,6	86,6
55 à 84 ans	33,8	30,1	29,8	29,3	29,1	31,0

(1) Rapport entre la population résidente active et la population résidente totale.

Source : OCSTAT / SCRIS / OFS - Recensement fédéral de la population de 2000

**La part d'actifs âgés de 40 ans ou plus tend à augmenter**

### Population résidente active totale selon l'âge

La structure de la population active par groupe d'âges (tableau T - 11) évolue avec le vieillissement de la population totale. Les parts d'actifs plus âgés (40 ans ou plus) tendent à augmenter.

### T - 11 Population résidente active totale par groupe d'âges, selon le scénario A Evolution de 1970 à 2000 - projections de 2005 à 2030

Répartition en %	Canton de Genève									
	1970	1980	1990	2000	2005	2010	2015	2020	2025	2030
Moins de 25 ans	17,6	15,6	12,8	10,7	11,3	11,7	11,9	11,4	11,3	11,3
25 - 39 ans	39,2	38,7	38,7	39,9	38,7	37,8	37,1	37,2	37,6	37,6
40 - 54 ans	27,2	31,9	34,7	34,4	35,2	36,3	36,2	35,0	34,5	34,5
55 ans ou plus	16,0	13,7	13,8	15,1	14,9	14,2	14,7	16,3	16,6	16,5
Total	100,0	100,0	100,0	100,0	100,0	100,0	100,0	100,0	100,0	100,0

Source : OCSTAT / SCRIS / OFS - Recensements fédéraux de la population

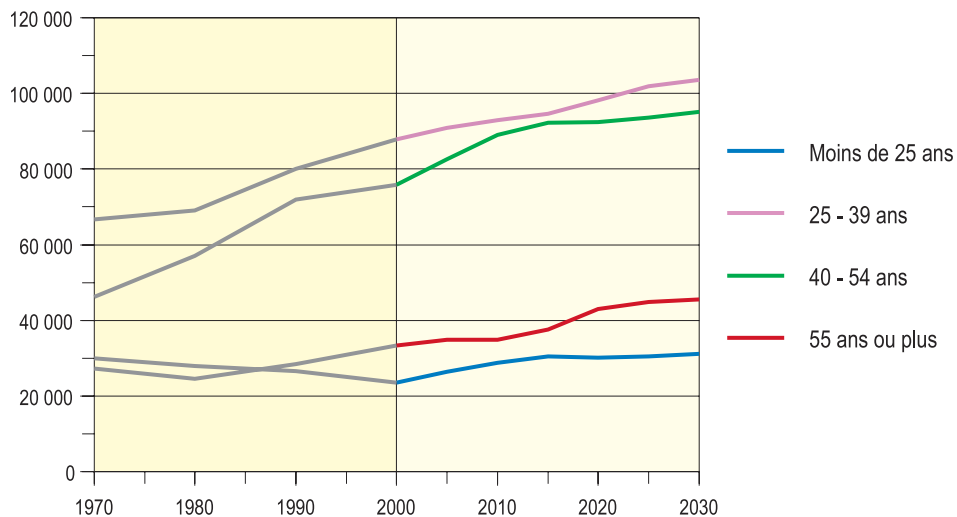
La représentation graphique de l'évolution de la population résidente active selon l'âge fait apparaître que l'évolution des actifs de moins de 25 ans et celle des actifs de 55 ans ou plus sont peu affectées par le choix du scénario. Les courbes relatives aux tranches d'âges les plus concernées par les mouvements migratoires (25 - 39 ans et 40 - 54 ans) sont en revanche nettement plus influencées.



**G-22 Population résidante active totale par groupe d'âges, selon le scénario A**  
 Evolution de 1970 à 2000 - projections de 2005 à 2030

Situation en fin d'année

Canton de Genève

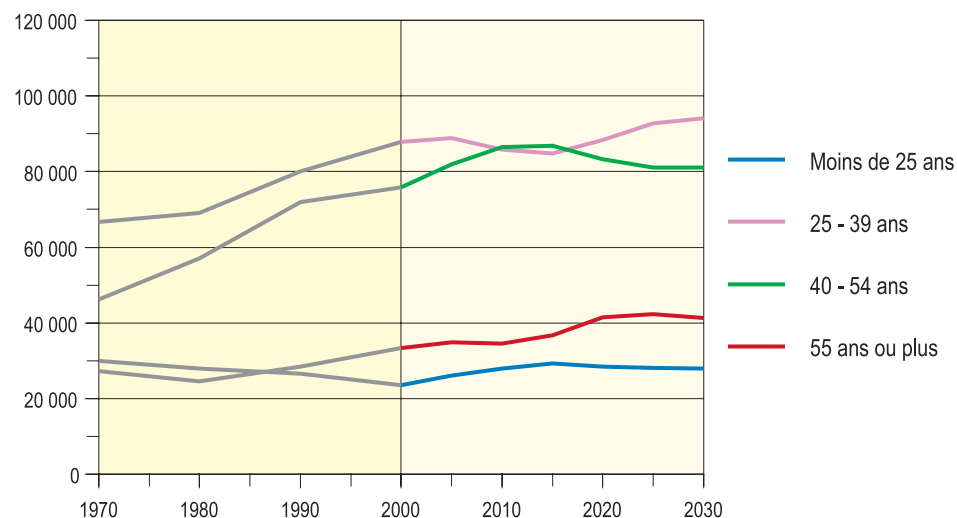


Source : OCSTAT / SCRIS / OFS - Recensements fédéraux de la population

**G-23 Population résidante active totale par groupe d'âges, selon le scénario D**  
 Evolution de 1970 à 2000 - projections de 2005 à 2030

Situation en fin d'année

Canton de Genève



Source : OCSTAT / SCRIS / OFS - Recensements fédéraux de la population

La variation du nombre d'actifs entre 2000 et 2030 par grand groupe d'âges (tableau T-12) reflète à nouveau l'influence majeure des migrations sur la population résidente active totale: de +10,8 % (scénario D) à +24,9 % (scénario A).

### T-12 Variation du nombre d'actifs de 2000 à 2030, selon le scénario, par groupe d'âges

En %	Canton de Genève				
	Scénario A	Scénario B	Scénario C	Scénario D	Scénario A1
<b>Population résidente active totale</b>	<b>+ 24,9</b>	<b>+ 21,8</b>	<b>+ 13,1</b>	<b>+ 10,8</b>	<b>+ 27,0</b>
Moins de 25 ans	+ 32,7	+ 29,1	+ 21,3	+ 18,4	+ 44,4
25 à 39 ans	+ 17,9	+ 16,2	+ 8,2	+ 7,0	+ 18,3
40 à 54 ans	+ 25,5	+ 21,3	+ 10,4	+ 7,1	+ 25,6
55 ans ou plus	+ 36,4	+ 32,8	+ 26,6	+ 23,7	+ 40,5

Source: OCSTAT / SCRIS

### Population résidente active vivant dans les ménages privés

**La croissance du nombre d'actifs d'ici à 2030 (25 % selon le scénario A) est moins forte que la croissance attendue du nombre des ménages privés (32 %)**

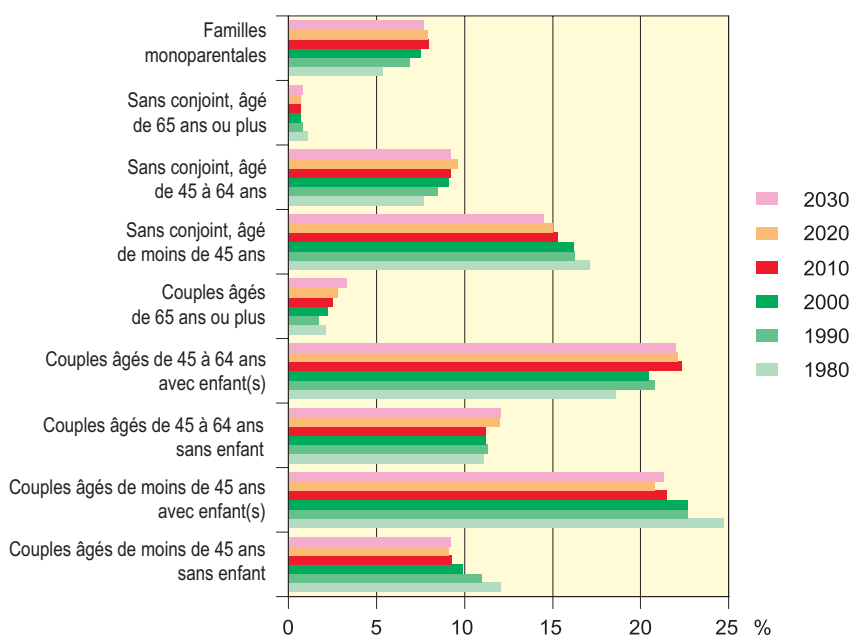
Globalement, la croissance du nombre d'actifs (+25 % entre 2000 et 2030) est moins forte que la croissance attendue du nombre de ménages privés entre 2000 et 2030 (+31,7 % selon le scénario A). Elle tend à se concentrer sur les ménages dont l'âge de la personne de référence est supérieur ou égal à 45 ans. Pour ces ménages, la croissance du nombre d'actifs est de 35,5 % entre 2000 et 2030.

Selon le scénario A, en 2030, près de la moitié des actifs (43,3 %, soit 118 179 personnes) vivront dans des ménages avec enfant(s).

En annexe A-07, une série de graphiques présente l'évolution des taux d'activité dans les ménages selon leur catégorie, à l'horizon 2030.

### G-24 Personnes actives en ménage privé selon la catégorie de ménage et l'âge de la personne de référence, de 1980 à 2030 - scénario A

Répartition en % Canton de Genève



Source: OCSTAT / SCRIS / OFS - Recensements fédéraux de la population

## Annexes

Les tableaux et graphiques suivants donnent une vue d'ensemble des principaux résultats obtenus pour chaque scénario.

- A - 01 Évolution de 1980 à 2000 et projections de 2005 à 2030 du nombre de ménages, de la population active et des besoins en logements principaux pour le canton de Genève, selon le scénario A
- A - 02 Évolution de 1980 à 2000 et projections de 2005 à 2030 du nombre de ménages, de la population active et des besoins en logements principaux pour le canton de Genève, selon le scénario B
- A - 03 Évolution de 1980 à 2000 et projections de 2005 à 2030 du nombre de ménages, de la population active et des besoins en logements principaux pour le canton de Genève, selon le scénario C
- A - 04 Évolution de 1980 à 2000 et projections de 2005 à 2030 du nombre de ménages, de la population active et des besoins en logements principaux pour le canton de Genève, selon le scénario D
- A - 05 Évolution de 1980 à 2000 et projections de 2005 à 2030 du nombre de ménages, de la population active et des besoins en logements principaux pour le canton de Genève, selon le scénario A1
- A - 06 Répartition des logements principaux selon le nombre de pièces, pour 9 catégories de ménage, en 1980, 2000, 2020 et 2030 - Extrapolation atténuée des taux d'activité - Scénario A
- A - 07 Taux d'activité selon la catégorie de ménage et l'âge de la personne de référence du ménage, en 1980, 2000, 2020 et 2030

Tableaux disponibles en téléchargement Excel sur le site Internet de l'OCSTAT, à l'adresse suivante :

<http://www.geneve.ch/statistique/statistiques/domaines/telechargements/pop-proj.asp>

**A-01 Évolution de 1980 à 2000 et projections de 2005 à 2030 du nombre de ménages, de la population active et des besoins en logements principaux pour le canton de Genève, selon le scénario A**

Situation en fin d'année	Canton de Genève										
	1980	1985	1990	1995	2000	2005	2010	2015	2020	2025	2030
<b>Population résidante totale</b>	<b>349 040</b>	<b>369 060</b>	<b>379 190</b>	<b>399 077</b>	<b>413 673</b>	<b>440 414</b>	<b>464 067</b>	<b>483 991</b>	<b>502 045</b>	<b>519 069</b>	<b>535 071</b>
<b>Population dans les ménages privés</b>	<b>340 438</b>	<b>359 034</b>	<b>368 214</b>	<b>389 033</b>	<b>404 826</b>	<b>430 958</b>	<b>453 657</b>	<b>472 767</b>	<b>490 082</b>	<b>506 080</b>	<b>521 217</b>
0 - 19 ans, en %	24	22	21	22	22	22	22	21	21	21	20
20 - 64 ans, en %	64	66	66	65	64	64	63	63	62	62	60
65 ans ou plus, en %	13	12	13	13	14	14	15	16	17	18	19
<i>dont 80 ans ou plus, en %</i>	19	23	25	25	23	25	26	27	28	31	31
<b>Population dans les ménages collectifs</b>	<b>8 602</b>	<b>10 026</b>	<b>10 976</b>	<b>10 044</b>	<b>8 847</b>	<b>9 456</b>	<b>10 411</b>	<b>11 224</b>	<b>11 964</b>	<b>12 989</b>	<b>13 854</b>
<b>Population active résidante (1)</b>	<b>178 589</b>	<b>196 993</b>	<b>206 917</b>	<b>215 066</b>	<b>220 545</b>	<b>234 710</b>	<b>245 639</b>	<b>254 650</b>	<b>263 756</b>	<b>270 779</b>	<b>275 257</b>
<i>dont proportion de pers. à temps partiel (%)</i>	15,9	17,9	19,8	23,0	26,5	28,3	29,7	30,5	31,1	31,7	32,2
<b>Ménages privés selon la catégorie (2)</b>	<b>156 945</b>	<b>167 474</b>	<b>171 908</b>	<b>182 483</b>	<b>191 722</b>	<b>204 028</b>	<b>215 311</b>	<b>226 165</b>	<b>236 470</b>	<b>244 827</b>	<b>252 511</b>
Personnes seules	60 896	65 313	67 154	74 156	80 862	86 610	91 784	97 321	102 674	106 323	109 680
Couples sans enfant	37 184	38 887	39 659	41 432	42 877	45 626	48 570	51 906	55 437	58 579	61 411
Couples avec enfant(s)	46 030	48 017	48 064	49 289	49 887	52 311	54 569	55 861	56 780	58 179	59 453
Familles monoparentales	7 755	9 451	10 793	12 166	13 657	15 177	16 126	16 760	17 211	17 380	17 593
Autres ménages (3)	5 080	5 806	6 238	5 439	4 439	4 305	4 262	4 317	4 368	4 365	4 373
<b>Nombre moyen de personnes par ménage privé</b>	<b>2,17</b>	<b>2,14</b>	<b>2,14</b>	<b>2,13</b>	<b>2,11</b>	<b>2,11</b>	<b>2,11</b>	<b>2,09</b>	<b>2,07</b>	<b>2,07</b>	<b>2,06</b>
<b>Nombre moyen d'enfant(s) par ménage avec enfant(s)</b>	<b>1,65</b>	<b>1,60</b>	<b>1,61</b>	<b>1,66</b>	<b>1,68</b>	<b>1,70</b>	<b>1,70</b>	<b>1,69</b>	<b>1,69</b>	<b>1,68</b>	<b>1,68</b>
<b>Logements principaux selon le nombre de pièces (4)</b>	<b>156 590</b>	<b>167 242</b>	<b>171 821</b>	<b>182 437</b>	<b>191 722</b>	<b>204 028</b>	<b>215 311</b>	<b>226 165</b>	<b>236 470</b>	<b>244 827</b>	<b>252 511</b>
1 pièce	30 345	29 595	27 072	25 724	23 721	22 740	21 784	21 099	20 569	19 858	19 102
2 pièces	39 808	40 000	38 453	39 388	39 844	40 817	41 610	42 592	43 562	44 069	44 397
3 pièces	40 810	43 485	44 677	49 003	53 252	57 394	61 199	64 881	68 369	71 269	74 009
4 pièces	24 274	28 109	31 291	34 478	37 597	41 370	44 790	47 903	50 820	53 376	55 807
5 pièces ou +	21 353	26 052	30 327	33 844	37 307	41 707	45 929	49 688	53 149	56 254	59 197
<i>1 pièce, en %</i>	19,4	17,7	15,8	14,1	12,4	11,1	10,1	9,3	8,7	8,1	7,6
<i>2 pièces, en %</i>	25,4	23,9	22,4	21,6	20,8	20,0	19,3	18,8	18,4	18,0	17,6
<i>3 pièces, en %</i>	26,1	26,0	26,0	26,9	27,8	28,1	28,4	28,7	28,9	29,1	29,3
<i>4 pièces, en %</i>	15,5	16,8	18,2	18,9	19,6	20,3	20,8	21,2	21,5	21,8	22,1
<i>5 pièces ou +, en %</i>	13,6	15,6	17,7	18,6	19,5	20,4	21,3	22,0	22,5	23,0	23,4
<b>Pièces par personne pour l'ensemble des ménages</b>	<b>1,32</b>	<b>1,39</b>	<b>1,45</b>	<b>1,49</b>	<b>1,54</b>	<b>1,57</b>	<b>1,61</b>	<b>1,64</b>	<b>1,67</b>	<b>1,69</b>	<b>1,71</b>
Couples sans enfant	1,45	1,52	1,6	1,65	1,7	1,73	1,76	1,79	1,81	1,83	1,84
Couples avec enfant(s)	1,03	1,05	1,06	1,07	1,08	1,08	1,09	1,1	1,11	1,11	1,11
Familles monoparentales	1,35	1,41	1,44	1,42	1,42	1,43	1,45	1,46	1,47	1,47	1,48
Autres ménages (3)	1,89	2,02	2,16	2,29	2,42	2,51	2,59	2,65	2,7	2,75	2,79
<b>Pièces par logement pour l'ensemble des ménages</b>	<b>2,87</b>	<b>2,98</b>	<b>3,11</b>	<b>3,18</b>	<b>3,26</b>	<b>3,32</b>	<b>3,38</b>	<b>3,42</b>	<b>3,46</b>	<b>3,49</b>	<b>3,52</b>
Couples sans enfant	2,97	3,13	3,29	3,4	3,52	3,6	3,66	3,72	3,76	3,8	3,83
Couples avec enfant(s)	3,86	3,9	3,96	4,04	4,11	4,16	4,2	4,24	4,26	4,28	4,29
Familles monoparentales	3,35	3,46	3,57	3,6	3,63	3,67	3,7	3,73	3,75	3,77	3,79
Autres ménages (3)	2,07	2,22	2,38	2,47	2,57	2,65	2,72	2,78	2,83	2,87	2,91

(1) Y compris les actifs à la recherche d'un emploi.

(2) Nombre de ménages ou de logements principaux, y compris les ménages des personnes classées en ménage administratif ; 355 sous-locataires en 1980 et 87 en 1990.

(3) Il s'agit de personnes non apparentées qui vivent ensemble, ou de personnes apparentées sans un lien de parenté direct ascendant ou descendant.

(4) Cuisine non comprise.

Source : OCSTAT / SCRIS / OFS - Recensement fédéraux de la population

**A-02 Évolution de 1980 à 2000 et projections de 2005 à 2030 du nombre de ménages, de la population active et des besoins en logements principaux pour le canton de Genève, selon le scénario B**

Situation en fin d'année	Canton de Genève											
	1980	1985	1990	1995	2000	2005	2010	2015	2020	2025	2030	
<b>Population résidante totale</b>	<b>349 040</b>	<b>369 060</b>	<b>379 190</b>	<b>399 077</b>	<b>413 673</b>	<b>438 448</b>	<b>457 877</b>	<b>474 987</b>	<b>491 606</b>	<b>508 038</b>	<b>523 646</b>	
<b>Population dans les ménages privés</b>	<b>340 438</b>	<b>359 034</b>	<b>368 214</b>	<b>389 033</b>	<b>404 826</b>	<b>429 027</b>	<b>447 562</b>	<b>463 886</b>	<b>479 776</b>	<b>495 196</b>	<b>509 962</b>	
0 - 19 ans, en %	24	22	21	22	22	22	22	21	21	20	20	
20 - 64 ans, en %	64	66	66	65	64	64	63	62	62	62	60	
65 ans ou plus, en %	13	12	13	13	14	14	15	16	17	18	19	
<i>dont 80 ans ou plus, en %</i>	19	23	25	25	23	25	26	27	29	31	31	
<b>Population dans les ménages collectifs</b>	<b>8 602</b>	<b>10 026</b>	<b>10 976</b>	<b>10 044</b>	<b>8 847</b>	<b>9 421</b>	<b>10 315</b>	<b>11 102</b>	<b>11 829</b>	<b>12 842</b>	<b>13 684</b>	
<b>Population active résidante (1)</b>	<b>178 589</b>	<b>196 993</b>	<b>206 917</b>	<b>215 066</b>	<b>220 545</b>	<b>233 589</b>	<b>242 098</b>	<b>249 529</b>	<b>257 788</b>	<b>264 428</b>	<b>268 674</b>	
<i>dont proportion de pers. à temps partiel (%)</i>	15,9	17,9	19,8	23,0	26,5	28,3	29,7	30,5	31,1	31,7	32,2	
<b>Ménages privés selon la catégorie (2)</b>	<b>156 945</b>	<b>167 474</b>	<b>171 908</b>	<b>182 483</b>	<b>191 722</b>	<b>203 187</b>	<b>212 650</b>	<b>222 342</b>	<b>232 049</b>	<b>240 054</b>	<b>247 340</b>	
Personnes seules	60 896	65 313	67 154	74 156	80 862	86 276	90 758	95 893	101 034	104 501	107 599	
Couples sans enfant	37 184	38 887	39 659	41 432	42 877	45 472	48 057	51 196	54 649	57 697	60 316	
Couples avec enfant(s)	46 030	48 017	48 064	49 289	49 887	52 001	53 635	54 478	55 200	56 604	57 967	
Familles monoparentales	7 755	9 451	10 793	12 166	13 657	15 150	15 983	16 510	16 854	16 951	17 163	
Autres ménages (3)	5 080	5 806	6 238	5 439	4 439	4 287	4 216	4 264	4 312	4 300	4 294	
<b>Nombre moyen de personnes par ménage privé</b>	<b>2,17</b>	<b>2,14</b>	<b>2,14</b>	<b>2,13</b>	<b>2,11</b>	<b>2,11</b>	<b>2,10</b>	<b>2,09</b>	<b>2,07</b>	<b>2,06</b>	<b>2,06</b>	
<b>Nombre moyen d'enfant(s) par ménage avec enfant(s)</b>	<b>1,65</b>	<b>1,60</b>	<b>1,61</b>	<b>1,66</b>	<b>1,68</b>	<b>1,70</b>	<b>1,70</b>	<b>1,69</b>	<b>1,69</b>	<b>1,68</b>	<b>1,68</b>	
<b>Logements principaux selon le nombre de pièces (4)</b>	<b>156 590</b>	<b>167 242</b>	<b>171 821</b>	<b>182 437</b>	<b>191 722</b>	<b>203 187</b>	<b>212 650</b>	<b>222 342</b>	<b>232 049</b>	<b>240 054</b>	<b>247 340</b>	
1 pièce	30 345	29 595	27 072	25 724	23 721	22 630	21 486	20 731	20 189	19 474	18 700	
2 pièces	39 808	40 000	38 453	39 388	39 844	40 637	41 077	41 879	42 793	43 285	43 565	
3 pièces	40 810	43 485	44 677	49 003	53 252	57 148	60 434	63 779	67 100	69 922	72 550	
4 pièces	24 274	28 109	31 291	34 478	37 597	41 207	44 238	47 067	49 815	52 271	54 613	
5 pièces ou +	21 353	26 052	30 327	33 844	37 307	41 565	45 415	48 887	52 152	55 102	57 912	
<i>1 pièce, en %</i>	19,4	17,7	15,8	14,1	12,4	11,1	10,1	9,3	8,7	8,1	7,6	
<i>2 pièces, en %</i>	25,4	23,9	22,4	21,6	20,8	20,0	19,3	18,8	18,4	18,0	17,6	
<i>3 pièces, en %</i>	26,1	26,0	26,0	26,9	27,8	28,1	28,4	28,7	28,9	29,1	29,3	
<i>4 pièces, en %</i>	15,5	16,8	18,2	18,9	19,6	20,3	20,8	21,2	21,5	21,8	22,1	
<i>5 pièces ou +, en %</i>	13,6	15,6	17,7	18,6	19,5	20,5	21,4	22,0	22,5	23,0	23,4	
<b>Pièces par personne pour l'ensemble des ménages</b>	<b>1,32</b>	<b>1,39</b>	<b>1,45</b>	<b>1,49</b>	<b>1,54</b>	<b>1,57</b>	<b>1,61</b>	<b>1,64</b>	<b>1,67</b>	<b>1,69</b>	<b>1,71</b>	
Couples sans enfant	1,45	1,52	1,6	1,65	1,7	1,73	1,77	1,79	1,81	1,83	1,84	
Couples avec enfant(s)	1,03	1,05	1,06	1,07	1,08	1,08	1,09	1,1	1,11	1,11	1,11	
Familles monoparentales	1,35	1,41	1,44	1,42	1,42	1,44	1,45	1,46	1,47	1,47	1,48	
Autres ménages (3)	1,89	2,02	2,16	2,29	2,42	2,51	2,59	2,65	2,7	2,75	2,79	
<b>Pièces par logement pour l'ensemble des ménages</b>	<b>2,87</b>	<b>2,98</b>	<b>3,11</b>	<b>3,18</b>	<b>3,26</b>	<b>3,33</b>	<b>3,38</b>	<b>3,42</b>	<b>3,46</b>	<b>3,49</b>	<b>3,52</b>	
Couples sans enfant	2,97	3,13	3,29	3,4	3,52	3,6	3,67	3,72	3,77	3,8	3,83	
Couples avec enfant(s)	3,86	3,9	3,96	4,04	4,11	4,17	4,21	4,24	4,26	4,28	4,29	
Familles monoparentales	3,35	3,46	3,57	3,6	3,63	3,67	3,7	3,73	3,75	3,77	3,79	
Autres ménages (3)	2,07	2,22	2,38	2,47	2,57	2,65	2,72	2,78	2,83	2,87	2,91	

(1) Y compris les actifs à la recherche d'un emploi.

(2) Nombre de ménages ou de logements principaux, y compris les ménages des personnes classées en ménage administratif ; 355 sous-locataires en 1980 et 87 en 1990.

(3) Il s'agit de personnes non apparentées qui vivent ensemble, ou de personnes apparentées sans un lien de parenté direct ascendant ou descendant.

(4) Cuisine non comprise.

Source : OCSTAT / SCRIS / OFS - Recensement fédéraux de la population



### A-03 Évolution de 1980 à 2000 et projections de 2005 à 2030 du nombre de ménages, de la population active et des besoins en logements principaux pour le canton de Genève, selon le scénario C

Situation en fin d'année	Canton de Genève										
	1980	1985	1990	1995	2000	2005	2010	2015	2020	2025	2030
<b>Population résidante totale</b>	<b>349 040</b>	<b>369 060</b>	<b>379 190</b>	<b>399 077</b>	<b>413 673</b>	<b>436 416</b>	<b>450 403</b>	<b>461 467</b>	<b>471 676</b>	<b>481 513</b>	<b>490 416</b>
<b>Population dans les ménages privés</b>	<b>340 438</b>	<b>359 034</b>	<b>368 214</b>	<b>389 033</b>	<b>404 826</b>	<b>427 032</b>	<b>440 205</b>	<b>450 559</b>	<b>460 120</b>	<b>469 036</b>	<b>477 206</b>
0 - 19 ans, en %	24	22	21	22	22	22	22	21	20	20	20
20 - 64 ans, en %	64	66	66	65	64	64	62	62	62	61	60
65 ans ou plus, en %	13	12	13	13	14	14	16	17	18	19	20
<i>dont 80 ans ou plus, en %</i>	19	23	25	25	23	25	26	27	29	31	32
<b>Population dans les ménages collectifs</b>	<b>8 602</b>	<b>10 026</b>	<b>10 976</b>	<b>10 044</b>	<b>8 847</b>	<b>9 384</b>	<b>10 198</b>	<b>10 908</b>	<b>11 556</b>	<b>12 477</b>	<b>13 211</b>
<b>Population active résidante (1)</b>	<b>178 589</b>	<b>196 993</b>	<b>206 917</b>	<b>215 066</b>	<b>220 545</b>	<b>232 385</b>	<b>237 697</b>	<b>241 653</b>	<b>246 231</b>	<b>249 042</b>	<b>249 402</b>
<i>dont proportion de pers. à temps partiel (%)</i>	15,9	17,9	19,8	23,0	26,5	28,3	29,7	30,5	31,2	31,7	32,2
<b>Ménages privés selon la catégorie (2)</b>	<b>156 945</b>	<b>167 474</b>	<b>171 908</b>	<b>182 483</b>	<b>191 722</b>	<b>202 318</b>	<b>209 435</b>	<b>216 579</b>	<b>223 570</b>	<b>228 669</b>	<b>232 821</b>
Personnes seules	60 896	65 313	67 154	74 156	80 862	85 934	89 520	93 722	97 853	100 177	101 963
Couples sans enfant	37 184	38 887	39 659	41 432	42 877	45 314	47 441	50 119	53 103	55 603	57 508
Couples avec enfant(s)	46 030	48 017	48 064	49 289	49 887	51 726	52 594	52 543	52 348	52 883	53 467
Familles monoparentales	7 755	9 451	10 793	12 166	13 657	15 078	15 726	16 024	16 078	15 871	15 803
Autres ménages (3)	5 080	5 806	6 238	5 439	4 439	4 266	4 155	4 171	4 187	4 135	4 079
<b>Nombre moyen de personnes par ménage privé</b>	<b>2,17</b>	<b>2,14</b>	<b>2,14</b>	<b>2,13</b>	<b>2,11</b>	<b>2,11</b>	<b>2,10</b>	<b>2,08</b>	<b>2,06</b>	<b>2,05</b>	<b>2,05</b>
<b>Nombre moyen d'enfant(s) par ménage avec enfant(s)</b>	<b>1,65</b>	<b>1,60</b>	<b>1,61</b>	<b>1,66</b>	<b>1,68</b>	<b>1,70</b>	<b>1,70</b>	<b>1,69</b>	<b>1,68</b>	<b>1,68</b>	<b>1,68</b>
<b>Logements principaux selon le nombre de pièces (4)</b>	<b>156 590</b>	<b>167 242</b>	<b>171 821</b>	<b>182 437</b>	<b>191 722</b>	<b>202 318</b>	<b>209 435</b>	<b>216 579</b>	<b>223 570</b>	<b>228 669</b>	<b>232 821</b>
1 pièce	30 345	29 595	27 072	25 724	23 721	22 517	21 122	20 156	19 427	18 524	17 555
2 pièces	39 808	40 000	38 453	39 388	39 844	40 455	40 431	40 783	41 261	41 310	41 114
3 pièces	40 810	43 485	44 677	49 003	53 252	56 911	59 536	62 153	64 712	66 732	68 485
4 pièces	24 274	28 109	31 291	34 478	37 597	41 034	43 571	45 818	47 917	49 673	51 268
5 pièces ou +	21 353	26 052	30 327	33 844	37 307	41 401	44 776	47 668	50 254	52 430	54 399
1 pièce, en %	19,4	17,7	15,8	14,1	12,4	11,1	10,1	9,3	8,7	8,1	7,5
2 pièces, en %	25,4	23,9	22,4	21,6	20,8	20,0	19,3	18,8	18,5	18,1	17,7
3 pièces, en %	26,1	26,0	26,0	26,9	27,8	28,1	28,4	28,7	28,9	29,2	29,4
4 pièces, en %	15,5	16,8	18,2	18,9	19,6	20,3	20,8	21,2	21,4	21,7	22,0
5 pièces ou +, en %	13,6	15,6	17,7	18,6	19,5	20,5	21,4	22,0	22,5	22,9	23,4
<b>Pièces par personne pour l'ensemble des ménages</b>	<b>1,32</b>	<b>1,39</b>	<b>1,45</b>	<b>1,49</b>	<b>1,54</b>	<b>1,58</b>	<b>1,61</b>	<b>1,65</b>	<b>1,68</b>	<b>1,70</b>	<b>1,72</b>
Couples sans enfant	1,45	1,52	1,60	1,65	1,70	1,74	1,77	1,79	1,81	1,83	1,84
Couples avec enfant(s)	1,03	1,05	1,06	1,07	1,08	1,08	1,09	1,10	1,11	1,11	1,11
Familles monoparentales	1,35	1,41	1,44	1,42	1,42	1,44	1,45	1,46	1,47	1,47	1,48
Autres ménages (3)	1,89	2,02	2,16	2,29	2,42	2,51	2,59	2,66	2,71	2,75	2,80
<b>Pièces par logement pour l'ensemble des ménages</b>	<b>2,87</b>	<b>2,98</b>	<b>3,11</b>	<b>3,18</b>	<b>3,26</b>	<b>3,33</b>	<b>3,38</b>	<b>3,43</b>	<b>3,46</b>	<b>3,49</b>	<b>3,52</b>
Couples sans enfant	2,97	3,13	3,29	3,4	3,52	3,6	3,67	3,73	3,77	3,8	3,84
Couples avec enfant(s)	3,86	3,9	3,96	4,04	4,11	4,17	4,21	4,24	4,26	4,28	4,29
Familles monoparentales	3,35	3,46	3,57	3,6	3,63	3,67	3,7	3,73	3,75	3,77	3,79
Autres ménages (3)	2,07	2,22	2,38	2,47	2,57	2,65	2,72	2,78	2,83	2,88	2,92

(1) Y compris les actifs à la recherche d'un emploi.

(2) Nombre de ménages ou de logements principaux, y compris les ménages des personnes classées en ménage administratif; 355 sous-locataires en 1980 et 87 en 1990.

(3) Il s'agit de personnes non apparentées qui vivent ensemble, ou de personnes apparentées sans un lien de parenté direct ascendant ou descendant.

(4) Cuisine non comprise.

Source : OCSTAT / SCRIS / OFS - Recensement fédéraux de la population

**A-04 Évolution de 1980 à 2000 et projections de 2005 à 2030 du nombre de ménages, de la population active et des besoins en logements principaux pour le canton de Genève, selon le scénario D**

Situation en fin d'année	Canton de Genève										
	1980	1985	1990	1995	2000	2005	2010	2015	2020	2025	2030
<b>Population résidente totale</b>	<b>349 040</b>	<b>369 060</b>	<b>379 190</b>	<b>399 077</b>	<b>413 673</b>	<b>435 283</b>	<b>445 560</b>	<b>454 383</b>	<b>463 541</b>	<b>472 941</b>	<b>481 573</b>
<b>Population dans les ménages privés</b>	<b>340 438</b>	<b>359 034</b>	<b>368 214</b>	<b>389 033</b>	<b>404 826</b>	<b>425 920</b>	<b>435 438</b>	<b>443 572</b>	<b>452 090</b>	<b>460 577</b>	<b>468 493</b>
0 - 19 ans, en %	24	22	21	22	22	22	22	21	20	20	20
20 - 64 ans, en %	64	66	66	65	64	64	62	62	62	61	59
65 ans ou plus, en %	13	12	13	13	14	14	16	17	18	19	21
<i>dont 80 ans ou plus, en %</i>	19	23	25	25	23	25	26	27	29	31	32
<b>Population dans les ménages collectifs</b>	<b>8 602</b>	<b>10 026</b>	<b>10 976</b>	<b>10 044</b>	<b>8 847</b>	<b>9 364</b>	<b>10 122</b>	<b>10 811</b>	<b>11 452</b>	<b>12 364</b>	<b>13 080</b>
<b>Population active résidente (1)</b>	<b>178 589</b>	<b>196 993</b>	<b>206 917</b>	<b>215 066</b>	<b>220 545</b>	<b>231 703</b>	<b>234 803</b>	<b>237 512</b>	<b>241 564</b>	<b>244 134</b>	<b>244 312</b>
<i>dont proportion de pers. à temps partiel (%)</i>	15,9	17,9	19,8	23,0	26,5	28,3	29,7	30,6	31,2	31,7	32,2
<b>Ménages privés selon la catégorie (2)</b>	<b>156 945</b>	<b>167 474</b>	<b>171 908</b>	<b>182 483</b>	<b>191 722</b>	<b>201 834</b>	<b>207 349</b>	<b>213 567</b>	<b>220 134</b>	<b>224 978</b>	<b>228 838</b>
Personnes seules	60 896	65 313	67 154	74 156	80 862	85 744	88 717	92 601	96 589	98 777	100 370
Couples sans enfant	37 184	38 887	39 659	41 432	42 877	45 226	47 038	49 553	52 490	54 929	56 678
Couples avec enfant(s)	46 030	48 017	48 064	49 289	49 887	51 574	51 925	51 520	51 165	51 693	52 354
Familles monoparentales	7 755	9 451	10 793	12 166	13 657	15 036	15 555	15 767	15 749	15 493	15 420
Autres ménages (3)	5 080	5 806	6 238	5 439	4 439	4 254	4 115	4 125	4 142	4 084	4 016
<b>Nombre moyen de personnes par ménage privé</b>	<b>2,17</b>	<b>2,14</b>	<b>2,14</b>	<b>2,13</b>	<b>2,11</b>	<b>2,11</b>	<b>2,10</b>	<b>2,08</b>	<b>2,05</b>	<b>2,05</b>	<b>2,05</b>
<b>Nombre moyen d'enfant(s) par ménage avec enfant(s)</b>	<b>1,65</b>	<b>1,60</b>	<b>1,61</b>	<b>1,66</b>	<b>1,68</b>	<b>1,70</b>	<b>1,69</b>	<b>1,69</b>	<b>1,68</b>	<b>1,68</b>	<b>1,68</b>
<b>Logements principaux selon le nombre de pièces (4)</b>	<b>156 590</b>	<b>167 242</b>	<b>171 821</b>	<b>182 437</b>	<b>191 722</b>	<b>201 834</b>	<b>207 349</b>	<b>213 567</b>	<b>220 134</b>	<b>224 978</b>	<b>228 838</b>
1 pièce	30 345	29 595	27 072	25 724	23 721	22 453	20 884	19 860	19 129	18 227	17 246
2 pièces	39 808	40 000	38 453	39 388	39 844	40 352	40 009	40 217	40 667	40 711	40 480
3 pièces	40 810	43 485	44 677	49 003	53 252	56 778	58 949	61 298	63 746	65 713	67 385
4 pièces	24 274	28 109	31 291	34 478	37 597	40 939	43 142	45 161	47 131	48 811	50 341
5 pièces ou +	21 353	26 052	30 327	33 844	37 307	41 311	44 366	47 031	49 461	51 515	53 386
1 pièce, en %	19,4	17,7	15,8	14,1	12,4	11,1	10,1	9,3	8,7	8,1	7,5
2 pièces, en %	25,4	23,9	22,4	21,6	20,8	20,0	19,3	18,8	18,5	18,1	17,7
3 pièces, en %	26,1	26,0	26,0	26,9	27,8	28,1	28,4	28,7	29,0	29,2	29,4
4 pièces, en %	15,5	16,8	18,2	18,9	19,6	20,3	20,8	21,1	21,4	21,7	22,0
5 pièces ou +, en %	13,6	15,6	17,7	18,6	19,5	20,5	21,4	22,0	22,5	22,9	23,3
<b>Pièces par personne pour l'ensemble des ménages</b>	<b>1,32</b>	<b>1,39</b>	<b>1,45</b>	<b>1,49</b>	<b>1,54</b>	<b>1,58</b>	<b>1,61</b>	<b>1,65</b>	<b>1,68</b>	<b>1,70</b>	<b>1,72</b>
Couples sans enfant	1,45	1,52	1,60	1,65	1,70	1,74	1,77	1,79	1,81	1,83	1,84
Couples avec enfant(s)	1,03	1,05	1,06	1,07	1,08	1,08	1,09	1,10	1,11	1,11	1,11
Familles monoparentales	1,35	1,41	1,44	1,42	1,42	1,44	1,45	1,46	1,47	1,47	1,48
Autres ménages (3)	1,89	2,02	2,16	2,29	2,42	2,51	2,59	2,66	2,71	2,75	2,80
<b>Pièces par logement pour l'ensemble des ménages</b>	<b>2,87</b>	<b>2,98</b>	<b>3,11</b>	<b>3,18</b>	<b>3,26</b>	<b>3,33</b>	<b>3,38</b>	<b>3,43</b>	<b>3,46</b>	<b>3,49</b>	<b>3,52</b>
Couples sans enfant	2,97	3,13	3,29	3,40	3,52	3,60	3,67	3,73	3,77	3,81	3,84
Couples avec enfant(s)	3,86	3,90	3,96	4,04	4,11	4,17	4,21	4,24	4,26	4,28	4,29
Familles monoparentales	3,35	3,46	3,57	3,60	3,63	3,67	3,71	3,73	3,75	3,77	3,79
Autres ménages (3)	2,07	2,22	2,38	2,47	2,57	2,65	2,72	2,79	2,84	2,88	2,92

(1) Y compris les actifs à la recherche d'un emploi.

(2) Nombre de ménages ou de logements principaux, y compris les ménages des personnes classées en ménage administratif; 355 sous-locataires en 1980 et 87 en 1990.

(3) Il s'agit de personnes non apparentées qui vivent ensemble, ou de personnes apparentées sans un lien de parenté direct ascendant ou descendant.

(4) Cuisine non comprise.

Source : OCSTAT / SCRIS / OFS - Recensement fédéraux de la population

**A-05 Évolution de 1980 à 2000 et projections de 2005 à 2030 du nombre de ménages, de la population active et des besoins en logements principaux pour le canton de Genève, selon le scénario A1**

Situation en fin d'année	Canton de Genève										
	1980	1985	1990	1995	2000	2005	2010	2015	2020	2025	2030
<b>Population résidante totale</b>	<b>349 040</b>	<b>369 060</b>	<b>379 190</b>	<b>399 077</b>	<b>413 673</b>	<b>440 546</b>	<b>465 329</b>	<b>487 294</b>	<b>507 834</b>	<b>527 343</b>	<b>545 731</b>
<b>Population dans les ménages privés</b>	<b>340 438</b>	<b>359 034</b>	<b>368 214</b>	<b>389 033</b>	<b>404 826</b>	<b>431 089</b>	<b>454 910</b>	<b>476 048</b>	<b>495 826</b>	<b>514 261</b>	<b>531 705</b>
0 - 19 ans, en %	24	22	21	22	22	22	22	22	22	22	22
20 - 64 ans, en %	64	66	66	65	64	64	63	62	62	61	59
65 ans ou plus, en %	13	12	13	13	14	14	15	16	17	17	19
<i>dont 80 ans ou plus, en %</i>	19	23	25	25	23	25	26	27	28	31	31
<b>Population dans les ménages collectifs</b>	<b>8 602</b>	<b>10 026</b>	<b>10 976</b>	<b>10 044</b>	<b>8 847</b>	<b>9 457</b>	<b>10 419</b>	<b>11 246</b>	<b>12 008</b>	<b>13 082</b>	<b>14 026</b>
<b>Population active résidante (1)</b>	<b>178 589</b>	<b>196 993</b>	<b>206 917</b>	<b>215 066</b>	<b>220 545</b>	<b>234 753</b>	<b>246 077</b>	<b>255 869</b>	<b>265 972</b>	<b>274 146</b>	<b>279 949</b>
<i>dont proportion de pers. à temps partiel (%)</i>	15,9	17,9	19,8	23,0	26,5	28,3	29,7	30,5	31,2	31,8	32,3
<b>Ménages privés selon la catégorie (2)</b>	<b>156 945</b>	<b>167 474</b>	<b>171 908</b>	<b>182 483</b>	<b>191 722</b>	<b>204 028</b>	<b>215 311</b>	<b>226 165</b>	<b>236 473</b>	<b>244 890</b>	<b>252 920</b>
Personnes seules	60 896	65 313	67 154	74 156	80 862	86 599	91 677	97 032	102 158	105 633	109 044
Couples sans enfant	37 184	38 887	39 659	41 432	42 877	45 584	48 178	50 882	53 654	56 086	58 470
Couples avec enfant(s)	46 030	48 017	48 064	49 289	49 887	52 361	55 042	57 012	58 652	60 685	62 454
Familles monoparentales	7 755	9 451	10 793	12 166	13 657	15 180	16 161	16 938	17 662	18 136	18 575
Autres ménages (3)	5 080	5 806	6 238	5 439	4 439	4 304	4 255	4 301	4 348	4 349	4 376
<b>Nombre moyen de personnes par ménage privé</b>	<b>2,17</b>	<b>2,14</b>	<b>2,14</b>	<b>2,13</b>	<b>2,11</b>	<b>2,11</b>	<b>2,11</b>	<b>2,10</b>	<b>2,10</b>	<b>2,10</b>	<b>2,10</b>
<b>Nombre moyen d'enfant(s) par ménage avec enfant(s)</b>	<b>1,65</b>	<b>1,60</b>	<b>1,61</b>	<b>1,66</b>	<b>1,68</b>	<b>1,70</b>	<b>1,70</b>	<b>1,70</b>	<b>1,71</b>	<b>1,71</b>	<b>1,72</b>
<b>Logements principaux selon le nombre de pièces (4)</b>	<b>156 590</b>	<b>167 242</b>	<b>171 821</b>	<b>182 437</b>	<b>191 722</b>	<b>204 028</b>	<b>215 311</b>	<b>226 165</b>	<b>236 473</b>	<b>244 890</b>	<b>252 920</b>
1 pièce	30 345	29 595	27 072	25 724	23 721	22 737	21 758	21 038	20 475	19 755	19 042
2 pièces	39 808	40 000	38 453	39 388	39 844	40 812	41 558	42 451	43 314	43 748	44 122
3 pièces	40 810	43 485	44 677	49 003	53 252	57 395	61 203	64 843	68 231	71 025	73 769
4 pièces	24 274	28 109	31 291	34 478	37 597	41 375	44 833	48 025	51 041	53 694	56 237
5 pièces ou +	21 353	26 052	30 327	33 844	37 307	41 710	45 959	49 807	53 413	56 666	59 750
<i>1 pièce, en %</i>	19,4	17,7	15,8	14,1	12,4	11,1	10,1	9,3	8,7	8,1	7,5
<i>2 pièces, en %</i>	25,4	23,9	22,4	21,6	20,8	20,0	19,3	18,8	18,3	17,9	17,4
<i>3 pièces, en %</i>	26,1	26,0	26,0	26,9	27,8	28,1	28,4	28,7	28,9	29,0	29,2
<i>4 pièces, en %</i>	15,5	16,8	18,2	18,9	19,6	20,3	20,8	21,2	21,6	21,9	22,2
<i>5 pièces ou +, en %</i>	13,6	15,6	17,7	18,6	19,5	20,4	21,3	22,0	22,6	23,1	23,6
<b>Pièces par personne pour l'ensemble des ménages</b>	<b>1,32</b>	<b>1,39</b>	<b>1,45</b>	<b>1,49</b>	<b>1,54</b>	<b>1,57</b>	<b>1,60</b>	<b>1,63</b>	<b>1,65</b>	<b>1,67</b>	<b>1,68</b>
Couples sans enfant	1,45	1,52	1,60	1,65	1,70	1,73	1,76	1,79	1,81	1,83	1,84
Couples avec enfant(s)	1,03	1,05	1,06	1,07	1,08	1,08	1,09	1,09	1,10	1,10	1,10
Familles monoparentales	1,35	1,41	1,44	1,42	1,42	1,43	1,44	1,45	1,45	1,46	1,46
Autres ménages (3)	1,89	2,02	2,16	2,29	2,42	2,51	2,59	2,65	2,70	2,75	2,79
<b>Pièces par logement pour l'ensemble des ménages</b>	<b>2,87</b>	<b>2,98</b>	<b>3,11</b>	<b>3,18</b>	<b>3,26</b>	<b>3,32</b>	<b>3,38</b>	<b>3,43</b>	<b>3,46</b>	<b>3,50</b>	<b>3,53</b>
Couples sans enfant	2,97	3,13	3,29	3,4	3,52	3,6	3,66	3,72	3,76	3,8	3,83
Couples avec enfant(s)	3,86	3,9	3,96	4,04	4,11	4,16	4,2	4,23	4,26	4,28	4,29
Familles monoparentales	3,35	3,46	3,57	3,6	3,63	3,67	3,7	3,73	3,75	3,77	3,79
Autres ménages (3)	2,07	2,22	2,38	2,47	2,57	2,65	2,72	2,78	2,83	2,87	2,91

(1) Y compris les actifs à la recherche d'un emploi.

(2) Nombre de ménages ou de logements principaux, y compris les ménages des personnes classées en ménage administratif ; 355 sous-locataires en 1980 et 87 en 1990.

(3) Il s'agit de personnes non apparentées qui vivent ensemble, ou de personnes apparentées sans un lien de parenté direct ascendant ou descendant.

(4) Cuisine non comprise.

Source : OCSTAT / SCRIS / OFS - Recensement fédéraux de la population



**A-06 Répartition des logements principaux selon le nombre de pièces, pour 9 catégories de ménage, en 1980, 2000, 2020 et 2030**  
**Scénario A**

Répartition en pour 1000

Canton de Genève



Source : OCSTAT / SCRIS / OFS - Recensements fédéraux de la population



A-07 Taux d'activité selon la catégorie de ménage et l'âge de la personne de référence du ménage, en 1980, 2000, 2020 et 2030

En %

Canton de Genève



Source : OCSTAT / SCRIS / OFS - Recensements fédéraux de la population

## Collection

## Analyses

### Série

## Communications statistiques

### Numéros parus depuis 2000

- 10 L'emploi dans le canton de Genève  
*Résultats du recensement fédéral des entreprises 1998 (RFE 98)*
- 11 Les organisations internationales à Genève et en Suisse  
*Résultats de l'enquête 2000*
- 12 Projections des ménages et besoins en logements  
*Résultats des projections pour le canton de Genève, de 2000 à 2025*
- 13 Les Genevois et leur santé  
*Principaux résultats de l'enquête suisse sur la santé 1997*
- 14 Les salaires dans le canton de Genève  
*Résultats de l'enquête sur le niveau et la structure des salaires en Suisse en 2000 (LSE)*
- 15 Les salaires dans le canton de Genève  
*Evolution entre 1991 et 2000*
- 16 Les multinationales à Genève. Recensement fédéral des entreprises 2001
- 17 Les mouvements pendulaires de personnes actives entre les cantons de Genève et Vaud  
*Résultats du recensement fédéral de la population 2000 (RFP 2000)*
- 18 Projections démographiques pour le canton de Genève. Population résidante de 2004 à 2030
- 19 Les ménages privés dans le canton de Genève  
*Résultats du recensement fédéral de la population 2000 (RFP 2000)*
- 20 Les Genevois et le travail. Résultats de l'enquête suisse sur la population active (ESPA 2002)
- 21 Comportement des habitants de Genève en matière de mobilité  
*Résultats du microrecensement des transports de 2000*
- 22 Les salaires dans le canton de Genève en 2002
- 23 Les conditions d'habitation dans le canton de Genève  
*Résultats du recensement fédéral de la population 2000 (RFP 2000)*
- 24 Les binationaux dans le canton de Genève  
*Résultats du recensement fédéral de la population 2000 (RFP 2000)*
- 25 Surfaces et loyers des logements dans le canton de Genève  
*Statistique cantonale des loyers de mai 2005*
- 26 Les familles genevoises : avec qui vit-on?  
*Résultats du recensement fédéral de la population 2000 (RFP 2000)*
- 27 Nouveaux immigrants, où habitez-vous en 1995 ?  
*Résultats du recensement fédéral de la population 2000 (RFP 2000)*
- 28 Les Genevois et leur santé. Enquête suisse sur la santé 2002

#### Légende des signes

- valeur nulle
- 0 valeur inférieure à la moitié de la dernière position décimale retenue
- ... donnée inconnue
- /// aucune donnée ne peut correspondre à la définition
- ( ) l'information ne peut être communiquée pour des raisons tenant à la protection des données
- [ ] valeur peu significative
- e valeur estimée
- p donnée provisoire
- r donnée révisée

# Publications de l'Office cantonal de la statistique

## Données générales

### Annuaire statistique

Recueil détaillé des principales statistiques annuelles concernant le canton dans son ensemble, ainsi que les communes. L'annuaire couvre un maximum de domaines : en principe tous ceux pour lesquels on dispose de statistiques fiables et pertinentes. Ouvrage d'environ 470 pages; parution fin novembre.

### Mémento statistique

Synthèse des données essentielles sur le canton et les communes. Brochure annuelle de 20 pages, paraissant au printemps, éditée avec le soutien de la Banque cantonale de Genève (BCGe).

### Bulletin statistique

Bulletin mensuel de 12 pages, édité en collaboration avec la Chambre de commerce et d'industrie de Genève (CCIG). Choix des principales statistiques genevoises disponibles mensuellement.

Ce bulletin est complété (en février, mai, août et novembre) de 4 pages de données trimestrielles.

### Données statistiques

Série permettant la diffusion rapide de résultats (statistiques annuelles, enquêtes), sous la forme de tableaux statistiques brièvement commentés. Cette série s'adresse en priorité à des publics spécialisés.

Principaux sujets présentés annuellement :

- bilan et état de la population;
- travailleurs frontaliers;
- commerce extérieur ;
- élections et votations;
- organisations internationales;
- locaux vacants;
- logements vacants;
- transactions immobilières.
- établissements de santé non hospitaliers.

## Analyses

### Coup d'oeil

Deux pages d'informations synthétiques et rapides destinées au grand public; éclairage statistique sur des questions d'intérêt général.

### Communications statistiques

Série consacrée à la diffusion, vers un large public, de résultats statistiques marquants, l'accent étant mis sur le commentaire.

### Etudes et documents

Série consacrée à la présentation des divers types d'études réalisées par l'OCSTAT : analyses périodiques ou ponctuelles, documents de référence, méthodologie.

### Reflets conjoncturels

Cahier trimestriel présentant une analyse commentée de la conjoncture économique pour le canton de Genève, illustrée de nombreux graphiques.

## Tableaux de bord

### Marché du travail

Feuille mensuelle présentant les principales informations relatives à l'évolution du chômage.

Bulletin d'information trimestriel (8 pages) présentant des informations de nature structurelle sur le chômage.

### Les travailleurs frontaliers à Genève

Feuille semestrielle présentant les principales informations disponibles sur les travailleurs frontaliers.

### Marchés des affaires

Feuilles mensuelles ou trimestrielles présentant sous forme de graphiques et de tableaux les résultats des enquêtes conjoncturelles : *Industrie; services immobiliers; commerce de détail; hôtellerie et restauration; construction.*

### Masse salariale versée dans le canton de Genève

Feuille trimestrielle portant sur la masse salariale versée dans le canton de Genève. Graphiques, tableaux et commentaires.

### Indices des prix à la consommation

Feuille mensuelle : tableaux portant sur les indices suisse et genevois, avec commentaires sur l'indice genevois.

### Indice genevois des prix de la construction

Recueil semestriel de tableaux, avec commentaires et graphiques, portant sur les résultats de l'indice.

Les tableaux de bord sont diffusés uniquement sur le site Internet de l'OCSTAT : [http://www.geneve.ch/statistique/publications/welcome\\_tb.asp](http://www.geneve.ch/statistique/publications/welcome_tb.asp)

# Publications de l'Office cantonal de la statistique

## Données générales

### Annuaire statistique

Recueil détaillé des principales statistiques annuelles concernant le canton dans son ensemble, ainsi que les communes. L'annuaire couvre un maximum de domaines : en principe tous ceux pour lesquels on dispose de statistiques fiables et pertinentes. Ouvrage d'environ 470 pages; parution fin novembre.

### Mémento statistique

Synthèse des données essentielles sur le canton et les communes. Brochure annuelle de 20 pages, paraissant au printemps, éditée avec le soutien de la Banque cantonale de Genève (BCGe).

### Bulletin statistique

Bulletin mensuel de 12 pages, édité en collaboration avec la Chambre de commerce et d'industrie de Genève (CCIG). Choix des principales statistiques genevoises disponibles mensuellement.

Ce bulletin est complété (en février, mai, août et novembre) de 4 pages de données trimestrielles.

### Données statistiques

Série permettant la diffusion rapide de résultats (statistiques annuelles, enquêtes), sous la forme de tableaux statistiques brièvement commentés. Cette série s'adresse en priorité à des publics spécialisés.

Principaux sujets présentés annuellement :

- bilan et état de la population;
- travailleurs frontaliers;
- commerce extérieur ;
- élections et votations;
- organisations internationales;
- locaux vacants;
- logements vacants;
- transactions immobilières.
- établissements de santé non hospitaliers.

## Analyses

### Coup d'oeil

Deux pages d'informations synthétiques et rapides destinées au grand public; éclairage statistique sur des questions d'intérêt général.

### Communications statistiques

Série consacrée à la diffusion, vers un large public, de résultats statistiques marquants, l'accent étant mis sur le commentaire.

### Etudes et documents

Série consacrée à la présentation des divers types d'études réalisées par l'OCSTAT : analyses périodiques ou ponctuelles, documents de référence, méthodologie.

### Reflets conjoncturels

Cahier trimestriel présentant une analyse commentée de la conjoncture économique pour le canton de Genève, illustrée de nombreux graphiques.

## Tableaux de bord

### Marché du travail

Feuille mensuelle présentant les principales informations relatives à l'évolution du chômage.

Bulletin d'information trimestriel (8 pages) présentant des informations de nature structurelle sur le chômage.

### Les travailleurs frontaliers à Genève

Feuille semestrielle présentant les principales informations disponibles sur les travailleurs frontaliers.

### Marchés des affaires

Feuilles mensuelles ou trimestrielles présentant sous forme de graphiques et de tableaux les résultats des enquêtes conjoncturelles : *Industrie; services immobiliers; commerce de détail; hôtellerie et restauration; construction.*

### Masse salariale versée dans le canton de Genève

Feuille trimestrielle portant sur la masse salariale versée dans le canton de Genève. Graphiques, tableaux et commentaires.

### Indices des prix à la consommation

Feuille mensuelle : tableaux portant sur les indices suisse et genevois, avec commentaires sur l'indice genevois.

### Indice genevois des prix de la construction

Recueil semestriel de tableaux, avec commentaires et graphiques, portant sur les résultats de l'indice.

Les tableaux de bord sont diffusés uniquement sur le site Internet de l'OCSTAT : [http://www.geneve.ch/statistique/publications/welcome\\_tb.asp](http://www.geneve.ch/statistique/publications/welcome_tb.asp)