



République
et Canton
de Genève



Département de l'Economie,
de l'Emploi
et des affaires Extérieures

6
Juin 2005

Données statistiques

Travailleurs frontaliers du canton de Genève en 2004

Données Générales

Analyses

Tableaux de bord



StatistiqueGenève



StatistiqueGenève

| | |
|---|---|
| Edition | Office cantonal de la statistique (OCSTAT) Genève |
| Responsable de la publication | Dominique Frei, Directeur |
| Rédaction | Sophie Mouchet, tél. +41 (0)22 327 85 42 |
| Illustration de la couverture | Hermès Communication, Genève |
| Prix | 15 F |
| Tirage | 350 exemplaires |
| © | OCSTAT, Genève 2005. Reproduction autorisée avec mention de la source |
| ISSN | 1423-1948 |
| Renseignements | |
| Centre de documentation | De 9h à 12h et de 14h à 17h (vendredi : 16h) ou sur rendez-vous. Tél. +41 (0)22 327 85 00 |
| Indice des prix à la consommation | Répondeur téléphonique : +41 (0)22 327 85 55 |
| Liste des publications | Voir les deux dernières pages |
| Charte de la statistique publique de la Suisse | L'OCSTAT s'est engagé à respecter la charte dans la conduite de ses activités statistiques |

| Sommaire | Page |
|---------------------------------------|-------------|
| Introduction | 1 |
| 1. Commentaires | 1 |
| 2. Méthodologie | 5 |
| 3. Résultats : graphiques et tableaux | 7 |

Publication téléchargeable sur le site Internet de l'OCSTAT :

ftp://ftp.geneve.ch/statistique/publication/donnees_stat/2005/dg-ds-2005-06.pdf

Travailleurs frontaliers du canton de Genève en 2004

Introduction

La statistique des travailleurs frontaliers dans le canton de Genève est établie par l'Office cantonal de la statistique (OCSTAT), à partir du fichier des frontaliers géré par l'Office cantonal de la population (OCP). Depuis cette année, s'y ajoute une nouvelle statistique, élaborée par l'Office fédéral de la statistique. Outre une vision d'ensemble du phénomène frontalier en Suisse, elle apporte des informations nouvelles et complémentaires pour le canton de Genève.

La partie présentant les « résultats » de la statistique s'articule en trois chapitres : le premier présente l'évolution du nombre de personnes titulaires d'un permis frontalier depuis la fin des années 90, le deuxième porte sur les caractéristiques de ces personnes et le troisième sur les nouvelles inscriptions de frontaliers en 2004.

Cette publication est aussi disponible et téléchargeable sur le site Internet de l'Office cantonal de la statistique (OCSTAT), à l'adresse suivante :

ftp://ftp.geneve.ch/statistique/publication/donnees_stat/2005/dg-ds-2005-06.pdf

1. Commentaires

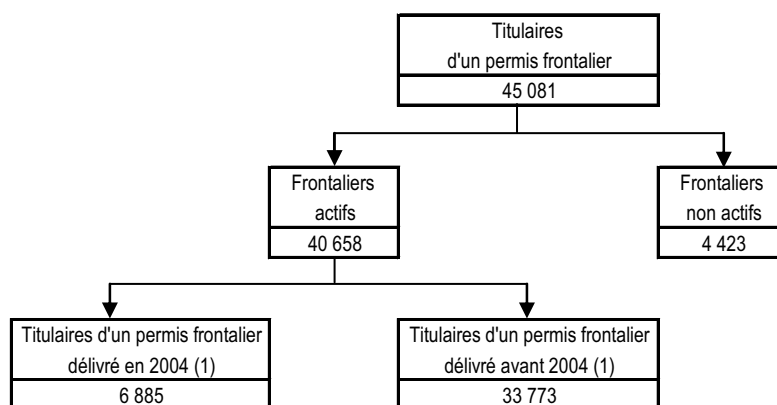
La statistique cantonale dénombre les titulaires d'un permis frontalier délivré à Genève, soit 45 081 à fin 2004.

La statistique fédérale fournit une estimation des frontaliers travaillant effectivement dans le canton (40 658, soit 90,2 % des titulaires d'un permis).

Parmi les titulaires d'un permis frontalier, la statistique cantonale dénombre ceux qui ont obtenu un permis frontalier au cours de l'année sous revue (6 885 personnes en 2004). Du fait de cette récente obtention de permis, on peut supposer qu'ils appartiennent à la catégorie des « actifs » dans la statistique fédérale.

Frontaliers dans le canton de Genève, en 2004

Situation en fin d'année



(1) On fait l'hypothèse que les titulaires d'un permis frontalier délivré au cours de l'année sont actifs : le permis n'est délivré que lorsqu'il y a un contrat de travail.

1.1 Les personnes titulaires d'un permis frontalier

C'est en 1998, avec le redémarrage de l'économie genevoise, que le mouvement des frontaliers est reparti à la hausse. Depuis lors, leur nombre n'a cessé d'augmenter.

A fin 2004, le nombre de personnes titulaires d'un permis frontalier dans le canton de Genève s'élève à 45 081, le plus haut niveau observé à ce jour. La croissance est particulièrement vive au deuxième semestre : + 9,5 % (soit 3 898 personnes supplémentaires), contre + 5,1 % au premier semestre (+ 2 004 personnes). L'entrée en vigueur du deuxième volet de l'accord sur la libre circulation des personnes a eu un effet net sur l'évolution du nombre de frontaliers en 2004. Au total, leur effectif a augmenté de 15,1 % en 2004 contre 10,3 % en 2003.

Parmi les 45 081 frontaliers, on compte 16 449 femmes et 28 632 hommes. L'effectif des hommes augmente de 3 513 personnes en 2004 et celui des femmes de 2 389. En variation relative, l'accroissement a été plus fort pour les femmes que pour les hommes, comme au cours des deux années précédentes.

Environ 47 % des frontaliers ont entre 30 et 44 ans (45 % des femmes et 48 % des hommes). De 2003 à 2004, l'âge moyen des frontaliers est en baisse tant pour les hommes, passant de 41,2 ans à 40,5 ans, que pour les femmes, de 41,0 ans à 40,0 ans.

Un peu plus de la moitié des frontaliers sont des personnes mariées (51,9 %), mais cette proportion est en diminution par rapport à 2003 (55,7 %) et ceci au profit du nombre de célibataires, qui augmente de 33,8 % à fin 2003 à 38,4 % à fin 2004.

Le secteur tertiaire est le principal demandeur de main-d'œuvre frontalière : environ 74 % des permis de frontaliers délivrés mentionnent une activité dans les services, contre 25 % dans le secteur secondaire et 1 % dans le secteur primaire. Dans le secteur tertiaire, les effectifs les plus importants concernent les branches commerce - hôtellerie - réparation (27,6 % du total), banques - assurances - agences-conseils (20,8 %) et autres services, essentiellement les services de santé et vétérinaires (19,2 %).

Près de 80 % du total des frontaliers résident en Haute-Savoie et un peu plus de 19 % dans l'Ain. Le 1 % restant vient de départements plus éloignés comme le Jura, le Haut-Rhin et le Doubs essentiellement; leur effectif est en hausse en 2004.

1.2 Les frontaliers actifs

Selon la statistique de l'Office fédéral de la statistique, 40 700 frontaliers sont actifs dans le canton de Genève à fin 2004. En 2004, leur effectif s'est accru de 3 722 personnes (solde entre les arrivées et les départs) soit + 10,1 % en une année, contre 11,8 % (+ 3 900) un an plus tôt. A fin 2004, les frontaliers actifs dans le canton représentent 23,3 % de l'ensemble des frontaliers travaillant en Suisse. Genève a moins de frontaliers que les deux cantons de Bâle réunis (46 700 ; 30 500 à Bâle-Ville et 16 200 à Bâle-Campagne), mais plus que le Tessin (35 100). Le 5^e rang est occupé par le canton de Vaud (11 900 frontaliers), mais l'écart est important par rapport aux quatre cantons les plus concernés.

A fin 2004, sur les 45 081 titulaires d'un permis G enregistrés dans le canton, 90,2 % sont actifs. Cette proportion a reculé en six ans (94,4 % à fin 1998). Toutefois, l'écart entre le nombre d'actifs et celui des titulaires de permis G devrait tendre à s'accroître ces prochaines années du fait de l'allongement de la durée de validité de ces permis, de 2 à 5 ans, depuis l'entrée en vigueur du premier volet de l'accord bilatéral sur la libre circulation des personnes au 1^{er} juin 2002. L'écart sur la période 1998-2001 était en moyenne de 6,3 % par an, alors que, de 2002 à 2004, il est de 7,6 %. De 1998 à 2004, le nombre de frontaliers en activité a augmenté de 57,7 % à Genève, soit la plus forte augmentation de Suisse.

Travailleurs frontaliers en Suisse et dans le canton de Genève, depuis 1998

Situation en fin d'année

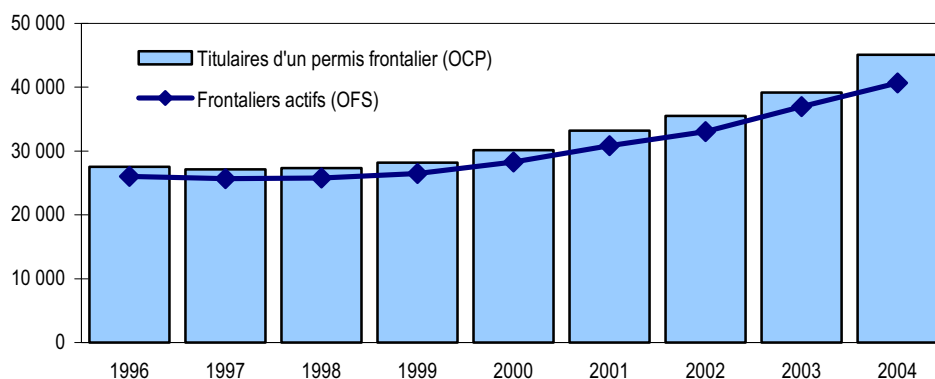
| | 1998 | 1999 | 2000 | 2001 | 2002 | 2003 | 2004 |
|--|-------------|-------------|-------------|-------------|-------------|-------------|-------------|
| Frontaliers actifs | | | | | | | |
| En Suisse | 134 982 | 137 158 | 147 721 | 159 187 | 164 042 | 169 293 | 174 714 |
| A Genève | 25 778 | 26 476 | 28 287 | 30 818 | 33 036 | 36 936 | 40 658 |
| <i>soit en % de la Suisse</i> | <i>19,1</i> | <i>19,3</i> | <i>19,1</i> | <i>19,4</i> | <i>20,1</i> | <i>21,8</i> | <i>23,3</i> |
| Titulaires d'une autorisation frontalière, à Genève | | | | | | | |
| 27 320 | 28 164 | 30 161 | 33 211 | 35 514 | 39 179 | 45 081 | |
| <i>dont frontaliers actifs, en %</i> | <i>94,4</i> | <i>94,0</i> | <i>93,8</i> | <i>92,8</i> | <i>93,0</i> | <i>94,3</i> | <i>90,2</i> |

Source : OFS / OCSTAT - Statistique des frontaliers

Frontaliers dans le canton de Genève, depuis 1996

Situation en fin d'année

Canton de Genève



Source : OCSTAT / OFS - Statistique des frontaliers

1.3 Les nouveaux frontaliers

Au cours de l'année 2004, 6 885 nouveaux permis frontaliers ont été enregistrés, contre 4 967 l'année précédente, soit une augmentation annuelle de 38,6 %. Près des deux tiers ont été délivrés de juin à décembre 2004, après l'entrée en vigueur du deuxième volet de l'accord bilatéral sur la libre circulation des personnes au 1^{er} juin. En effet, une proportion importante d'employeurs ont attendu cette date pour régulariser ou présenter une demande de permis frontalier.

En 2004, parmi les nouveaux frontaliers on a enregistré 4 149 hommes (60,3 %) et 2 736 femmes (39,7 %). Les nouveaux titulaires sont jeunes : 67,0 % des hommes et 69,7 % des femmes ont entre 20 et 34 ans. L'âge moyen des femmes est en baisse (entre 2003 et 2004, il passe de 31,8 à 31,2 ans), celui des hommes restant stable (respectivement 32,0 ans et 31,7 ans).

Environ 67 % des nouveaux frontaliers sont des personnes célibataires ; cette proportion est en augmentation par rapport à 2003 (62,2 %). Les personnes mariées représentent 27,9 % du total en 2004 contre 32,9 % l'année précédente.

En ce qui concerne leur activité, 80,8 % travaillent dans le secteur tertiaire, 18,3 % dans le secondaire et le 1,0 % restant dans le secteur primaire. Les principales branches économiques concernées sont les suivantes :

- banques - assurance - agences-conseils (27,5 %) ;
- autres services (17,8 %), notamment les services de santé et les services sociaux ;
- industrie - arts et métiers (11,7 %).

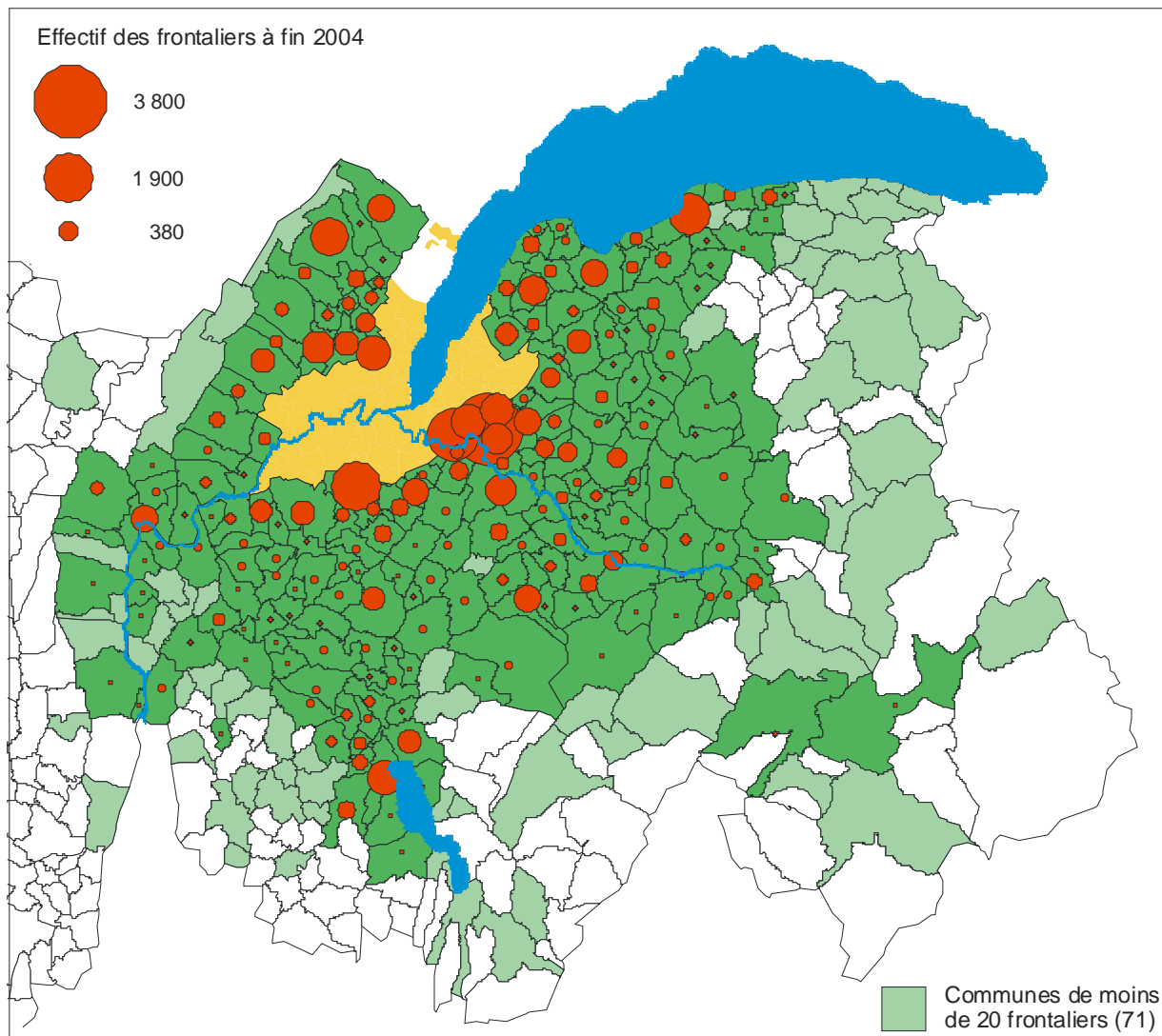
Près de la totalité des nouvelles frontalières sont employées dans les activités liées aux services. Quant aux hommes, ils travaillent également, majoritairement, dans le secteur des services, mais ils sont aussi présents, pour environ 14 % d'entre eux, dans l'industrie.

Notons que, depuis l'entrée en vigueur du deuxième volet de l'accord bilatéral sur la libre circulation des personnes, le nombre de nouveaux frontaliers engagés par les agences de placement est en hausse : 95 nouveaux frontaliers employés dans cette branche en 2002, 244 en 2003 et 709 en 2004 (525 pour les cinq premiers mois de l'année 2005). Cette augmentation a été particulièrement forte de juin à août 2004 : 404 nouveaux permis ont été enregistrés au cours de cette période pour ce type d'entreprise.

Du point de vue de la situation dans la profession, ces nouveaux frontaliers sont, pour la majorité, des ouvriers qualifiés (59,9 %) ou des employés subalternes (33,5 %). Cela est valable pour les hommes comme pour les femmes.

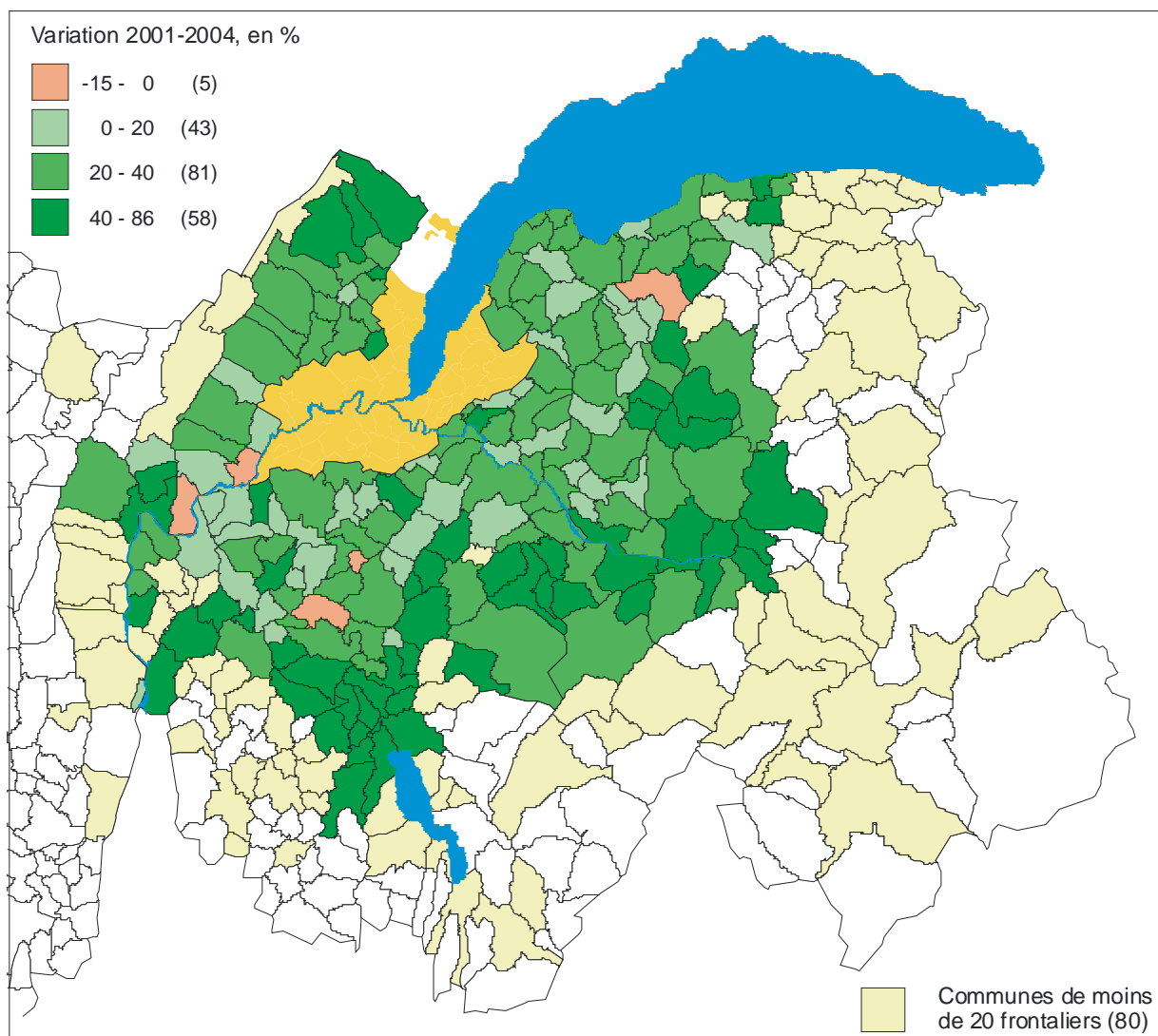
Un peu plus des trois quarts des nouvelles personnes titulaires d'un permis G sont domiciliés en Haute-Savoie, plus particulièrement dans l'arrondissement de Saint-Julien-en-Genevois et de Thonon. Environ 21 % habitent dans l'Ain, essentiellement dans l'arrondissement de Gex. Les autres résident dans d'autres départements français et même dans d'autres pays (2,6 % du total).

Titulaires d'un permis frontalier dans le canton de Genève, par commune de résidence, en 2004



Source : OCP / OCSTAT

Variation du nombre de titulaires d'un permis frontalier dans le canton de Genève, par commune de résidence, entre fin 2001 et fin 2004



Source : OCP / OCSTAT

2. Méthodologie

Définition générale

Le terme de frontalier désigne un travailleur étranger qui exerce une activité lucrative en Suisse (uniquement dans la zone frontalière) en vertu d'une autorisation de travail spécifique, tout en conservant son domicile à la périphérie des frontières de la Suisse, quelle que soit sa nationalité. Les Suisses et les binationaux ne sont donc pas compris dans les chiffres publiés ci-après ; il en va de même des employés des organisations internationales gouvernementales qui résident en France.

Accords bilatéraux et évolution de la législation en vigueur

Avec les accords bilatéraux signés entre la Suisse et l'Union Européenne (UE), puis entrés en vigueur le 1^{er} juin 2002, les ressortissants de l'UE et de l'Association de libre-échange (AELE) peuvent obtenir un permis frontalier, sous réserve des conditions d'engagement, pour une durée de cinq ans (à condition que le contrat de travail soit supérieur à 12 mois), dont la validité n'est plus liée ni à la durée du contrat, ni au lieu de travail

(néanmoins, jusqu'en juin 2007, celui-ci doit être situé à l'intérieur des zones frontalières suisses). De plus, le frontalier appartenant à l'UE ou à l'AELE n'est plus dans l'obligation de regagner son domicile étranger tous les soirs, son retour peut être hebdomadaire. Si c'est le cas, il doit déclarer son domicile suisse à l'autorité communale ou cantonale correspondante.

Depuis le mois de juin 2004, la priorité donnée aux résidents suisses sur le marché du travail local a été abolie. A partir de juin 2007, les frontaliers auront la possibilité de travailler non plus seulement à l'intérieur des zones frontalières mais dans tout le pays.

A noter aussi que, dans ce même cadre des accords bilatéraux Suisse-UE, un permis frontalier, d'une durée de six mois dans un premier temps, peut être délivré pour l'exercice d'une activité indépendante, sous réserve de la viabilité du projet en question.

Statistique fédérale et statistique cantonale

A la suite de l'introduction des deux premiers volets de l'accord bilatéral sur la libre circulation des personnes, de l'allongement de la durée de validité de la majorité des permis frontaliers de 2 à 5 ans et du fait que les cessations d'activité ne sont pas toujours annoncées aux autorités, il résulte un décalage croissant entre le nombre de permis de frontalier délivrés et le nombre de frontaliers effectivement en activité. Dans ce contexte, l'OFS a élaboré une nouvelle statistique de synthèse sur les travailleurs frontaliers. Cette statistique est élaborée sur la base des données de la statistique de l'emploi (STATEM), du recensement fédéral des entreprises (RFE) et du registre central des étrangers (RCE).

Deux sources statistiques sont donc à disposition à partir de 2005 :

- la statistique fédérale fournit trimestriellement des estimations du nombre total de frontaliers actifs depuis 1995, selon différentes caractéristiques : le sexe, le groupe d'âges, le pays de résidence, la région et le canton de travail, la branche et le statut d'activité et la durée du permis de travail ;
- la statistique cantonale basée sur un registre administratif, géré par l'Office cantonal de la population, permet de dénombrer et de qualifier les titulaires de permis frontaliers qui sont délivrés dans le canton.

Chacune de ces deux statistiques apportent des informations importantes et significatives :

- la statistique de l'OFS permet d'avoir une vision globale du phénomène frontalier en Suisse et de sa répartition entre cantons ;
- les champs respectivement couverts par l'une et l'autre (frontaliers actifs d'une part, titulaires d'un permis frontalier d'autre part) offrent deux éclairages complémentaires sur le phénomène frontalier ;
- par ses variables plus détaillées, la statistique cantonale permet des analyses plus fines sur les frontaliers (domicile, âge, nouveaux inscrits, etc.).

Précisons encore que la statistique cantonale repose sur un dénombrement exhaustif.

A noter enfin que les estimations de l'OFS sur les différentes caractéristiques des frontaliers restent cohérentes avec celles publiées pour les personnes titulaires d'un permis G.

Les résultats de ces deux statistiques sont publiés par l'OCSTAT.

Pour en savoir plus sur la statistique fédérale

Sur le site de l'Office fédéral de la statistique, à l'adresse suivante :

http://www.bfs.admin.ch/bfs/portal/fr/index/themen/arbeits_und_erwerbstaetigkeit/blank/medienmitteilungen.html

Sur le site de l'Office cantonal de la statistique, à l'adresse suivante :

<ftp://ftp.geneve.ch/statistique/compresse/2005/cp-2005-16.pdf>

3. Résultats : graphiques et tableaux

Graphiques

Page

| | | |
|------|---|---|
| G 01 | Titulaires d'un permis frontalier dans le canton de Genève, en provenance de l'Ain et de la Haute-Savoie, depuis 1983 | 8 |
| G 02 | Titulaires d'un permis frontalier dans le canton de Genève, selon le sexe et le groupe d'âges, en 2004 | 8 |
| G 03 | Titulaires d'un permis frontalier dans le canton de Genève, selon le département français ou le pays de domicile, en 2004 | 8 |
| G 04 | Variation annuelle du nombre de titulaires de permis frontalier dans le canton de Genève, depuis 1983 | 9 |
| G 05 | Nouvelles inscriptions de frontaliers et variation annuelle du nombre de titulaires de permis frontalier, depuis 1995 | 9 |
| G 06 | Nouvelles inscriptions de frontaliers, selon les principales branches économiques, depuis 1995 | 9 |

Tableaux

Chapitre 1 : Tableaux chronologiques

| | | |
|------|---|----|
| T 01 | Titulaires d'un permis frontalier dans le canton de Genève selon le domicile, depuis 1997 | 10 |
| T 02 | Titulaires d'un permis frontalier dans le canton de Genève : principales communes frontalières du département de l'Ain, depuis 1997 | 12 |
| T 03 | Titulaires d'un permis frontalier dans le canton de Genève : principales communes frontalières du département de la Haute-Savoie, depuis 1997 | 13 |
| T 04 | Titulaires d'un permis frontalier dans le canton de Genève, selon le sexe et l'activité économique, depuis 1997 | 16 |

Chapitre 2 : Caractéristiques des frontaliers

| | | |
|------|--|----|
| T 05 | Titulaires d'un permis frontalier dans le canton de Genève, selon le sexe, l'état matrimonial et le groupe d'âges, en 2004 | 18 |
| T 06 | Titulaires d'un permis frontalier dans le canton de Genève selon l'année de délivrance du permis et le sexe, le lieu de domicile ou la situation dans la profession, en 2004 | 19 |
| T 07 | Titulaires d'un permis frontalier dans le canton de Genève, selon le sexe, la situation dans la profession et l'activité économique, en 2004 | 20 |
| T 08 | Titulaires d'un permis frontalier dans le canton de Genève, selon le sexe et le groupe de professions, en 2004 | 22 |
| T 09 | Titulaires d'un permis frontalier dans le canton de Genève, selon le sexe et le domicile, en 2004 | 23 |
| T 10 | Titulaires d'un permis frontalier dans le canton de Genève, selon le département français ou le pays de domicile et la nationalité, en 2004 | 25 |

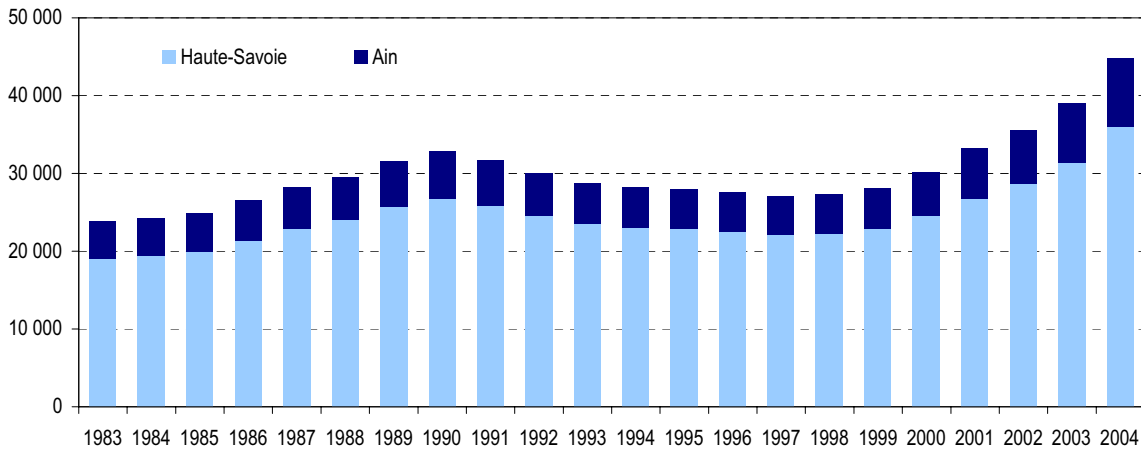
Chapitre 3 : Les nouvelles inscriptions de frontaliers

| | | |
|------|--|----|
| T 11 | Titulaires d'un permis frontalier dans le canton de Genève : nouvelles inscriptions selon le sexe et le domicile, en 2004 | 26 |
| T 12 | Titulaires d'un permis frontalier dans le canton de Genève : nouvelles inscriptions selon le sexe, l'état matrimonial et le groupe d'âges, en 2004 | 28 |
| T 13 | Titulaires d'un permis frontalier dans le canton de Genève : nouvelles inscriptions selon le sexe, la situation dans la profession et l'activité économique, en 2004 | 29 |

G - 01 Titulaires d'un permis frontalier dans le canton de Genève, en provenance de l'Ain et de la Haute-Savoie, depuis 1983

Situation en fin d'année

Canton de Genève

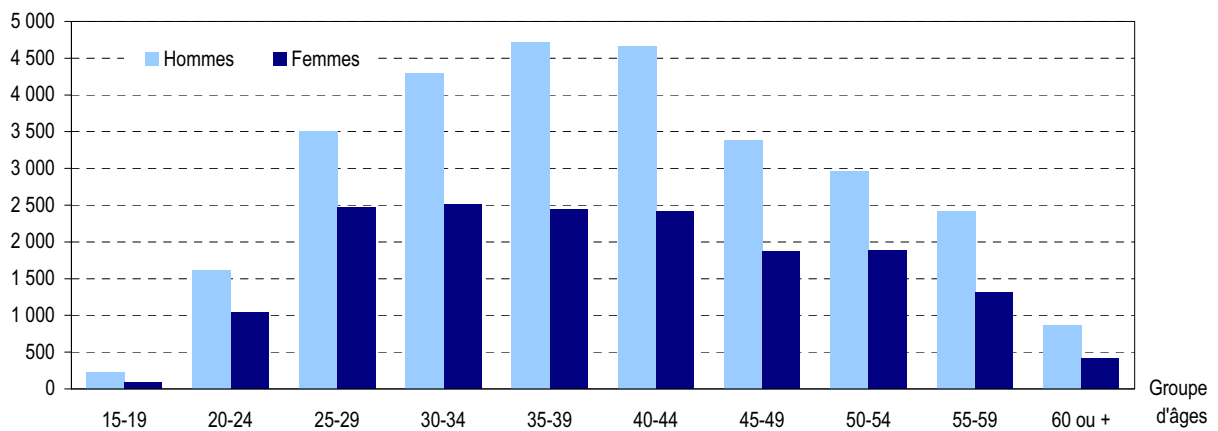


Source : Office cantonal de la statistique - Statistique des frontaliers

G - 02 Titulaires d'un permis frontalier dans le canton de Genève, selon le sexe et le groupe d'âges, en 2004

Situation en fin d'année

Canton de Genève

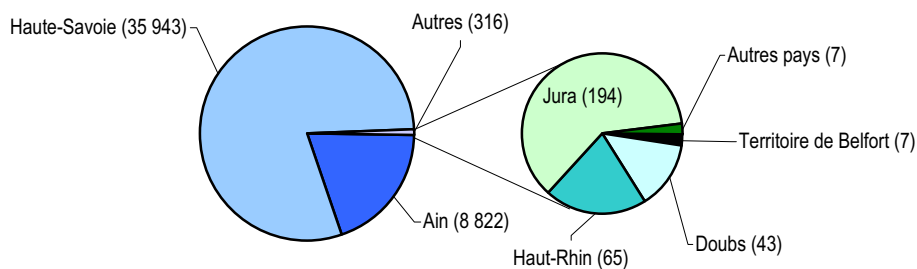


Source : Office cantonal de la statistique - Statistique des frontaliers

G - 03 Titulaires d'un permis frontalier dans le canton de Genève, selon le département français ou le pays de domicile, en 2004

Situation en fin d'année

Canton de Genève

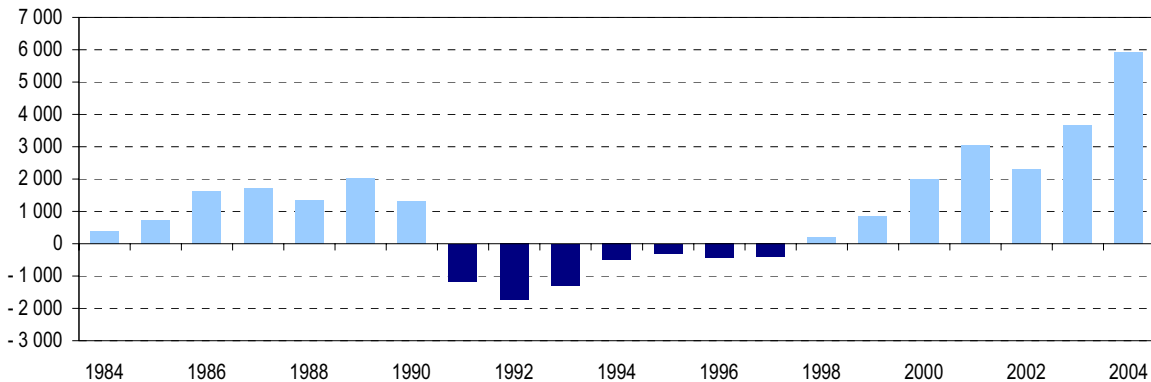


Source : Office cantonal de la statistique - Statistique des frontaliers

G - 04 Variation annuelle du nombre de titulaires de permis frontalier dans le canton de Genève, depuis 1983

Chiffres annuels

Canton de Genève

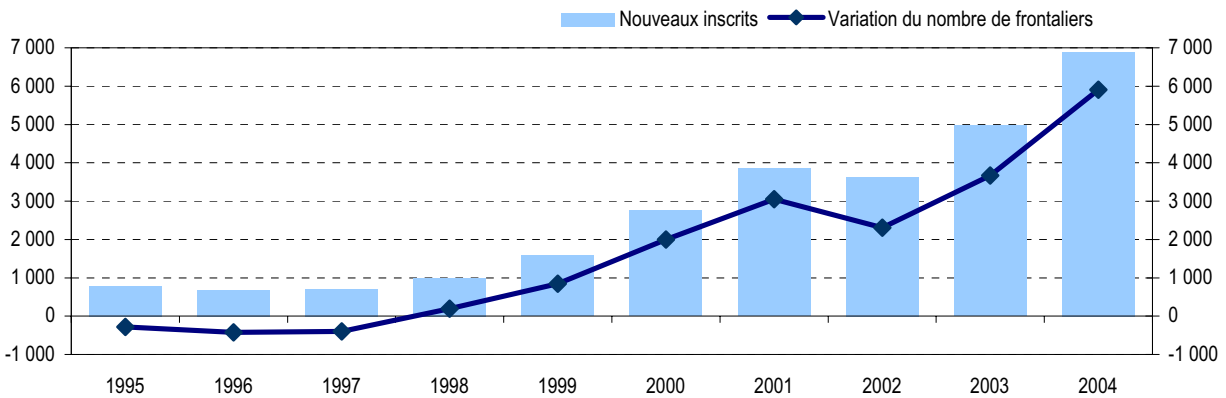


Source : Office cantonal de la statistique - Statistique des frontaliers

G - 05 Nouvelles inscriptions de frontaliers et variation annuelle du nombre de titulaires de permis frontalier, depuis 1995

Chiffres annuels

Canton de Genève

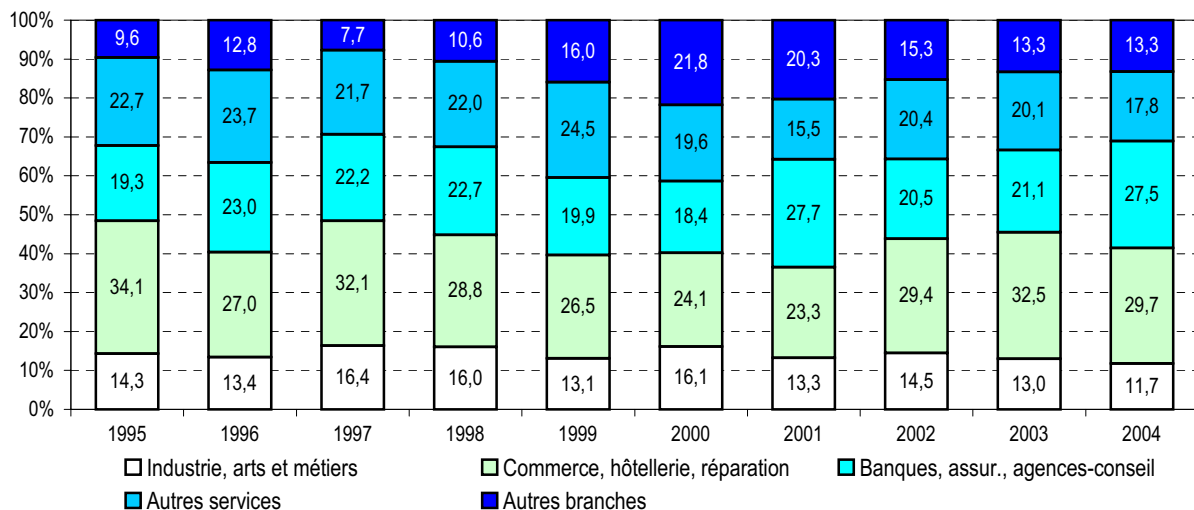


Source : Office cantonal de la statistique - Statistique des frontaliers

G - 06 Nouvelles inscriptions de frontaliers, selon les principales branches économiques, depuis 1995

Répartition en %

Canton de Genève



Source : Office cantonal de la statistique - Statistique des frontaliers

T - 01 Titulaires d'un permis frontalier dans le canton de Genève, selon le domicile, depuis 1997

Situation en fin d'année

| Département - arrondissement - canton français / Autres pays | 1997 | 1998 | 1999 | 2000 | 2001 | 2002 | 2003 | 2004 |
|--|---------------|---------------|---------------|---------------|---------------|---------------|---------------|---------------|
| DEPARTEMENT DE L'AIN | 5 004 | 5 040 | 5 202 | 5 604 | 6 523 | 6 906 | 7 634 | 8 822 |
| Arrondissement de Belley | 28 | 32 | 33 | 37 | 48 | 49 | 56 | 56 |
| Belley | - | - | - | - | - | - | - | - |
| Champagne-en-Valromey | - | - | - | - | - | - | 1 | - |
| Seyssel | 28 | 32 | 33 | 37 | 48 | 49 | 55 | 56 |
| Arrondissement de Bourg-en-Bresse | - | - | - | - | - | 1 | 1 | 1 |
| Péronnas | - | - | - | - | - | 1 | 1 | 1 |
| Arrondissement de Gex | 4 525 | 4 566 | 4 713 | 5 070 | 5 891 | 6 223 | 6 890 | 7 907 |
| Collonges | 753 | 742 | 756 | 815 | 897 | 918 | 946 | 1 038 |
| Ferney-Voltaire | 2 297 | 2 305 | 2 337 | 2 491 | 2 953 | 3 114 | 3 439 | 3 971 |
| Gex | 1 475 | 1 519 | 1 620 | 1 764 | 2 041 | 2 191 | 2 505 | 2 898 |
| Arrondissement de Nantua | 451 | 442 | 456 | 497 | 584 | 633 | 687 | 858 |
| Bellegarde-sur-Vaierine | 451 | 442 | 456 | 496 | 582 | 628 | 683 | 853 |
| Nantua | - | - | - | - | - | 1 | 1 | 1 |
| Oyonnax Nord | - | - | - | 1 | 2 | 2 | 2 | 2 |
| Poncin | - | - | - | - | - | 2 | 1 | 2 |
| DEPARTEMENT DE LA HAUTE-SAVOIE | 22 122 | 22 275 | 22 957 | 24 550 | 26 683 | 28 590 | 31 404 | 35 943 |
| Arrondissement d'Annecy | 1 575 | 1 656 | 1 805 | 2 119 | 2 475 | 2 820 | 3 241 | 3 907 |
| Alby-sur-Chéran | 2 | 1 | 1 | 1 | 2 | 2 | 1 | 2 |
| Annecy (1) | 756 | 783 | 850 | 1 006 | 1 181 | 1 351 | 1 525 | 1 875 |
| Annecy-le-Vieux | 423 | 456 | 494 | 571 | 661 | 755 | 868 | 1 008 |
| Faverge | - | - | - | 1 | - | 1 | 5 | 6 |
| Seynod | 225 | 238 | 256 | 307 | 359 | 408 | 467 | 584 |
| Rumilly | 15 | 18 | 17 | 23 | 29 | 35 | 65 | 81 |
| Thônes | 1 | 1 | 1 | 2 | 4 | 10 | 16 | 17 |
| Thorens-Glières | 153 | 159 | 186 | 208 | 239 | 258 | 294 | 334 |
| Arrondissement de Bonneville | 2 416 | 2 444 | 2 505 | 2 755 | 3 006 | 3 303 | 3 664 | 4 220 |
| Bonneville | 736 | 728 | 739 | 808 | 895 | 966 | 1 051 | 1 181 |
| Chamonix Mont-Blanc | - | - | - | - | - | 1 | 2 | 2 |
| Cluses | 133 | 133 | 149 | 151 | 166 | 196 | 230 | 295 |
| Scionzier | 55 | 57 | 56 | 77 | 89 | 95 | 106 | 138 |
| La Roche-sur-Foron | 881 | 921 | 949 | 1 048 | 1 129 | 1 240 | 1 385 | 1 570 |
| Saint-Jeoire | 534 | 528 | 532 | 575 | 619 | 665 | 721 | 806 |
| Saint-Gervais-les-Bains | 1 | 1 | 1 | 2 | 3 | 10 | 17 | 33 |
| Sallanches | 3 | 3 | 3 | 8 | 15 | 18 | 30 | 46 |
| Samoëns | 1 | 2 | 2 | - | - | 1 | 5 | 8 |
| Taninges | 72 | 71 | 74 | 86 | 90 | 111 | 117 | 141 |
| Arrondissement de Saint-Julien-en-Genevois | 13 411 | 13 420 | 13 698 | 14 388 | 15 468 | 16 365 | 17 745 | 20 172 |
| Annemasse (2) | 7 261 | 7 158 | 7 247 | 7 573 | 8 090 | 8 531 | 9 298 | 10 671 |
| Cruseilles | 757 | 772 | 793 | 841 | 945 | 993 | 1 073 | 1 186 |
| Frangy | 412 | 421 | 434 | 464 | 502 | 536 | 585 | 640 |
| Reignier | 1 519 | 1 564 | 1 622 | 1 687 | 1 800 | 1 917 | 2 023 | 2 246 |
| Saint-Julien-en-Genevois | 3 319 | 3 357 | 3 448 | 3 645 | 3 937 | 4 174 | 4 517 | 5 126 |
| Seyssel | 143 | 148 | 154 | 178 | 194 | 214 | 249 | 303 |
| Arrondissement de Thonon | 4 720 | 4 755 | 4 949 | 5 288 | 5 734 | 6 102 | 6 754 | 7 644 |
| Abondance | 1 | 1 | 1 | 2 | 3 | 3 | 6 | 9 |
| Boège | 341 | 335 | 366 | 395 | 431 | 460 | 521 | 580 |
| Douvaine | 2 249 | 2 263 | 2 320 | 2 432 | 2 619 | 2 774 | 3 011 | 3 311 |
| Evian-les-Bains | 247 | 260 | 297 | 336 | 391 | 419 | 521 | 626 |
| Le Biot | - | - | - | - | - | - | 2 | 5 |
| Thonon-les-Bains | 1 882 | 1 896 | 1 965 | 2 123 | 2 290 | 2 444 | 2 693 | 3 113 |
| Canton inconnu | - | - | - | - | - | 2 | - | - |
| TOTAL AIN ET HAUTE-SAVOIE | 27 126 | 27 315 | 28 159 | 30 154 | 33 206 | 35 496 | 39 038 | 44 765 |
| TERRITOIRE DE BELFORT | - | - | - | - | - | - | 2 | 7 |
| Arrondissement de Belfort | - | - | - | - | - | - | 2 | 7 |
| Beaucourt | - | - | - | - | - | - | 1 | 2 |
| Canton inconnu | - | - | - | - | - | - | 1 | 5 |

(1) Annecy-Nord-ouest, y compris la ville d'Annecy.

(2) Annemasse-Nord et Annemasse-Sud, y compris la ville d'Annemasse.

Source : Office cantonal de la statistique - Statistique des frontaliers

./.

T - 01 Titulaires d'un permis frontalier dans le canton de Genève, selon le domicile, depuis 1997 (suite et fin)

Situation en fin d'année

| Département - arrondissement - canton français / Autres pays | 1997 | 1998 | 1999 | 2000 | 2001 | 2002 | 2003 | 2004 |
|--|--------|--------|--------|--------|--------|--------|--------|--------|
| DEPARTEMENT DU DOUBS | - | - | - | - | - | - | 9 | 43 |
| Arrondissement de Besançon | - | - | - | - | - | - | - | 4 |
| Pierrefontaine | - | - | - | - | - | - | - | 1 |
| Canton inconnu | - | - | - | - | - | - | - | 3 |
| Arrondissement de Montbéliard | - | - | - | - | - | - | 2 | 6 |
| Maiche | - | - | - | - | - | - | 2 | 4 |
| Montbéliard-ouest | - | - | - | - | - | - | - | 2 |
| Arrondissement de Pontarlier | - | - | - | - | - | - | 7 | 33 |
| Morteau | - | - | - | - | - | - | 1 | 9 |
| Mouthe | - | - | - | - | - | - | 3 | 13 |
| Pontarlier | - | - | - | - | - | - | 3 | 11 |
| DEPARTEMENT DU HAUT-RHIN | - | - | - | - | - | - | 36 | 65 |
| Arrondissement d'Altkirch | - | - | - | - | - | - | 2 | 3 |
| Ferrette | - | - | - | - | - | - | 1 | 2 |
| Hirsingue | - | - | - | - | - | - | 1 | 1 |
| Arrondissement de Colmar | - | - | - | - | - | - | 3 | 4 |
| Andolsheim | - | - | - | - | - | - | - | 2 |
| Canton inconnu | - | - | - | - | - | - | 3 | 2 |
| Arrondissement de Guebwiller | - | - | - | - | - | - | 1 | 3 |
| Ensisheim | - | - | - | - | - | - | - | 2 |
| Soultz-Haut-Rhin | - | - | - | - | - | - | 1 | 1 |
| Arrondissement de Mulhouse | - | - | - | - | - | - | 30 | 53 |
| Habsheim | - | - | - | - | - | - | 4 | 7 |
| Huningue | - | - | - | - | - | - | 16 | 26 |
| Illzach | - | - | - | - | - | - | 1 | 8 |
| Mulhouse | - | - | - | - | - | - | 2 | 2 |
| Sierentz | - | - | - | - | - | - | - | 1 |
| Wittenheim | - | - | - | - | - | - | 1 | 1 |
| Canton inconnu | - | - | - | - | - | - | 6 | 8 |
| Arrondissement de Ribeauville | - | - | - | - | - | - | - | 1 |
| Kaysersberg | - | - | - | - | - | - | - | 1 |
| Arrondissement de Thann | - | - | - | - | - | - | - | 1 |
| Cernay | - | - | - | - | - | - | - | - |
| Saint-Amarin | - | - | - | - | - | - | - | 1 |
| DEPARTEMENT DU JURA | 3 | 5 | 4 | 7 | 5 | 18 | 89 | 194 |
| Arrondissement de Dole | - | - | - | - | - | - | - | 1 |
| Canton inconnu | - | - | - | - | - | - | - | 1 |
| Arrondissement de Lons-le-Saunier | - | - | - | - | - | - | 8 | 14 |
| Les Planches-en-Montagne | - | - | - | - | - | - | 6 | 3 |
| Orgelet | - | - | - | - | - | - | - | 2 |
| Poligny | - | - | - | - | - | - | 1 | 1 |
| Salins-les-Bains | - | - | - | - | - | - | 1 | 1 |
| Saint-Julien | - | - | - | - | - | - | - | 7 |
| Arrondissement de Saint-Claude | 3 | 5 | 4 | 7 | 5 | 18 | 81 | 179 |
| Les Bouchoux | - | - | - | - | - | - | 2 | 2 |
| Moirans-en-Montagne | - | - | - | - | - | - | - | 3 |
| Morez | 3 | 5 | 4 | 7 | 5 | 18 | 73 | 154 |
| Saint-Claude | - | - | - | - | - | - | 5 | 15 |
| Saint-Laurent-en-Grandvaux | - | - | - | - | - | - | 1 | 5 |
| AUTRES PAYS | - | - | - | - | - | - | 5 | 7 |
| Italie | - | - | - | - | - | - | 4 | 6 |
| Allemagne | - | - | - | - | - | - | 1 | 1 |
| AUTRE DOMICILE OU DOMICILE INCONNU | - | - | 1 | - | - | - | - | - |
| TOTAL GENERAL | 27 129 | 27 320 | 28 164 | 30 161 | 33 211 | 35 514 | 39 179 | 45 081 |

Source : Office cantonal de la statistique - Statistique des frontaliers

**T - 02 Titulaires d'un permis frontalier dans le canton de Genève :
principales communes frontalières du département de l'Ain, depuis 1997 (1)**

Situation en fin d'année

| Commune de résidence | Nombre de frontaliers | | | | | | | |
|--------------------------|-----------------------|--------------|--------------|--------------|--------------|--------------|--------------|--------------|
| | 1997 | 1998 | 1999 | 2000 | 2001 | 2002 | 2003 | 2004 |
| Bellegarde-sur-Valsérine | 320 | 314 | 321 | 348 | 405 | 433 | 465 | 590 |
| Cessy | 166 | 183 | 194 | 205 | 231 | 246 | 264 | 299 |
| Challex | 123 | 123 | 124 | 134 | 132 | 131 | 141 | 155 |
| Châtillon-en-Michaille | 94 | 95 | 103 | 109 | 137 | 147 | 160 | 188 |
| Chevry | 66 | 69 | 76 | 85 | 100 | 113 | 126 | 138 |
| Collonges | 94 | 94 | 95 | 109 | 128 | 119 | 122 | 132 |
| Confort | 19 | 20 | 20 | 21 | 21 | 23 | 22 | 23 |
| Corbonod | 3 | 4 | 5 | 6 | 11 | 15 | 15 | 21 |
| Crozet | 117 | 123 | 131 | 138 | 165 | 176 | 188 | 203 |
| Divonne-les-Bains | 320 | 342 | 379 | 419 | 467 | 517 | 611 | 692 |
| Echenevex | 100 | 100 | 103 | 103 | 122 | 129 | 136 | 159 |
| Farges | 62 | 60 | 68 | 69 | 75 | 74 | 90 | 100 |
| Ferney-Voltaire | 539 | 550 | 580 | 632 | 742 | 795 | 909 | 1 061 |
| Gex | 509 | 499 | 520 | 586 | 704 | 757 | 901 | 1 093 |
| Injoux-Génissiat | 13 | 12 | 10 | 12 | 12 | 14 | 18 | 26 |
| Grilly | 38 | 39 | 37 | 41 | 47 | 48 | 50 | 57 |
| Lancrans | 43 | 37 | 40 | 48 | 53 | 61 | 64 | 77 |
| Léaz | 52 | 51 | 49 | 48 | 54 | 52 | 47 | 46 |
| Ornex | 236 | 242 | 251 | 263 | 310 | 317 | 337 | 385 |
| Péron | 159 | 160 | 156 | 163 | 185 | 201 | 202 | 229 |
| Pougny | 54 | 52 | 54 | 64 | 63 | 60 | 54 | 59 |
| Prévessin-Moëns | 346 | 346 | 344 | 383 | 439 | 460 | 491 | 574 |
| Saint-Genis-Pouilly | 507 | 500 | 497 | 524 | 688 | 737 | 801 | 925 |
| Saint-Jean-de-Gonville | 144 | 142 | 147 | 154 | 175 | 187 | 194 | 203 |
| Sauverny | 85 | 81 | 78 | 72 | 78 | 87 | 107 | 120 |
| Segny | 128 | 131 | 146 | 145 | 159 | 161 | 171 | 186 |
| Sergy | 120 | 119 | 117 | 124 | 133 | 131 | 153 | 169 |
| Seyssel | 20 | 20 | 19 | 20 | 24 | 22 | 27 | 25 |
| Thoiry | 337 | 344 | 344 | 363 | 424 | 445 | 485 | 550 |
| Versonnex | 127 | 123 | 126 | 130 | 139 | 142 | 156 | 187 |
| Vesancy | 24 | 25 | 24 | 30 | 34 | 31 | 38 | 51 |
| Villes | 9 | 9 | 10 | 12 | 12 | 16 | 20 | 24 |
| Autres communes | 30 | 31 | 34 | 44 | 54 | 59 | 69 | 75 |
| Total | 5 004 | 5 040 | 5 202 | 5 604 | 6 523 | 6 906 | 7 634 | 8 822 |

(1) Communes ayant compté au moins une fois, depuis 1985, 20 personnes titulaires d'un permis frontalier à Genève.

Source : Office cantonal de la statistique - Statistique des frontaliers

T - 03 Titulaires d'un permis frontalier dans le canton de Genève :
principales communes frontalières du département de la Haute-Savoie, depuis 1997 (1)

Situation en fin d'année

| Commune de résidence | Nombre de frontaliers | | | | | | | |
|------------------------|-----------------------|-------|-------|-------|-------|-------|-------|-------|
| | 1997 | 1998 | 1999 | 2000 | 2001 | 2002 | 2003 | 2004 |
| Allinges | 139 | 145 | 159 | 175 | 183 | 199 | 213 | 232 |
| Allonzier-la-Caille | 44 | 41 | 43 | 53 | 67 | 74 | 86 | 93 |
| Amancy | 94 | 95 | 87 | 88 | 95 | 102 | 122 | 137 |
| Ambilly | 739 | 723 | 727 | 717 | 772 | 821 | 891 | 1 024 |
| Andilly | 70 | 75 | 73 | 79 | 82 | 88 | 103 | 108 |
| Annecy | 408 | 428 | 467 | 542 | 631 | 737 | 808 | 1 024 |
| Annecy-le-Vieux | 221 | 231 | 252 | 298 | 347 | 397 | 450 | 522 |
| Annemasse | 2 357 | 2 299 | 2 294 | 2 442 | 2 648 | 2 824 | 3 143 | 3 724 |
| Anthy | ... | ... | ... | ... | ... | ... | 136 | 152 |
| Arbusigny | 63 | 62 | 65 | 74 | 79 | 93 | 98 | 111 |
| Archamps | 168 | 164 | 171 | 180 | 198 | 199 | 230 | 293 |
| Arenthon | 95 | 105 | 108 | 117 | 118 | 123 | 142 | 160 |
| Argonay | 29 | 30 | 31 | 33 | 37 | 47 | 50 | 58 |
| Armoz | 33 | 36 | 39 | 38 | 38 | 43 | 44 | 52 |
| Arthaz-Pont-Notre-Dame | 137 | 137 | 133 | 138 | 136 | 147 | 148 | 160 |
| Aviernoz | 11 | 8 | 12 | 10 | 13 | 13 | 17 | 22 |
| Ayse | 42 | 47 | 45 | 48 | 52 | 55 | 56 | 67 |
| Ballaison | 99 | 104 | 104 | 112 | 120 | 123 | 130 | 139 |
| Balme-de-Sillingy (La) | 65 | 58 | 60 | 71 | 71 | 75 | 90 | 105 |
| Beaumont | 166 | 171 | 176 | 190 | 213 | 230 | 251 | 284 |
| Bellevaux | 24 | 28 | 29 | 31 | 36 | 35 | 41 | 48 |
| Boège | 97 | 98 | 110 | 118 | 132 | 141 | 155 | 165 |
| Bogève | 35 | 36 | 40 | 41 | 43 | 46 | 53 | 64 |
| Bonne | 204 | 205 | 216 | 249 | 274 | 284 | 301 | 328 |
| Bonneville | 208 | 198 | 200 | 212 | 246 | 283 | 312 | 364 |
| Bons-en-Chablais | 391 | 392 | 400 | 422 | 448 | 478 | 517 | 580 |
| Bossey | 58 | 57 | 62 | 72 | 68 | 75 | 75 | 79 |
| Brenthonne | 64 | 66 | 71 | 80 | 82 | 87 | 92 | 105 |
| Brizon | 12 | 10 | 13 | 17 | 18 | 19 | 24 | 28 |
| Burdignin | 28 | 30 | 34 | 37 | 36 | 36 | 39 | 42 |
| Cercier | 40 | 37 | 40 | 42 | 45 | 46 | 39 | 43 |
| Cernex | 78 | 79 | 85 | 94 | 97 | 94 | 100 | 110 |
| Cervens | 45 | 48 | 57 | 68 | 69 | 73 | 76 | 81 |
| Challonges | 19 | 18 | 20 | 21 | 20 | 26 | 24 | 29 |
| Chaumont | 31 | 28 | 24 | 23 | 27 | 28 | 24 | 27 |
| Charvonnex | 10 | 11 | 10 | 13 | 19 | 22 | 24 | 27 |
| Châtillon-sur-Cluses | 9 | 8 | 12 | 10 | 11 | 13 | 17 | 20 |
| Chavannaz | 14 | 15 | 14 | 16 | 21 | 21 | 23 | 23 |
| Chênex | 38 | 37 | 41 | 46 | 49 | 54 | 52 | 50 |
| Chens-sur-Léman | 163 | 165 | 161 | 176 | 204 | 216 | 228 | 250 |
| Chevrier | 33 | 35 | 36 | 33 | 34 | 33 | 33 | 34 |
| Chilly | 26 | 24 | 23 | 26 | 29 | 33 | 35 | 35 |
| Choisy | 65 | 71 | 75 | 81 | 84 | 87 | 94 | 103 |
| Clarafond | 66 | 64 | 65 | 66 | 76 | 79 | 77 | 79 |
| Cluses | 124 | 125 | 137 | 140 | 153 | 179 | 204 | 258 |
| Collonges-sous-Salève | 425 | 428 | 451 | 500 | 535 | 562 | 590 | 653 |
| Contamine-Sarzin | 30 | 33 | 36 | 38 | 41 | 45 | 47 | 47 |
| Contamine-sur-Arve | 129 | 126 | 122 | 132 | 139 | 142 | 148 | 168 |
| Copponex | 64 | 59 | 60 | 65 | 74 | 79 | 80 | 97 |
| Cornier | 61 | 64 | 63 | 70 | 71 | 71 | 78 | 88 |
| Cran-Gevrier | 118 | 120 | 127 | 147 | 165 | 181 | 193 | 236 |
| Cranves-Sales | 459 | 473 | 479 | 509 | 526 | 557 | 617 | 674 |
| Cruseilles | 321 | 335 | 345 | 355 | 408 | 432 | 466 | 516 |
| Cuvat | 38 | 43 | 45 | 42 | 42 | 43 | 48 | 58 |
| Designy | 17 | 19 | 21 | 25 | 35 | 42 | 53 | 56 |
| Dingy-en-Vuache | 50 | 53 | 51 | 50 | 55 | 56 | 57 | 62 |
| Douvaine | 499 | 488 | 494 | 524 | 577 | 647 | 708 | 783 |

(1) Communes ayant compté au moins une fois, depuis 1985, 20 personnes titulaires d'un permis frontalier à Genève.

Source : Office cantonal de la statistique - Statistique des frontaliers

./.

T - 03 Titulaires d'un permis frontalier dans le canton de Genève :
principales communes frontalières du département de la Haute-Savoie, depuis 1997 (1) (suite)

Situation en fin d'année

| Commune de résidence | Nombre de frontaliers | | | | | | | |
|---------------------------|-----------------------|-------|-------|-------|-------|-------|-------|-------|
| | 1997 | 1998 | 1999 | 2000 | 2001 | 2002 | 2003 | 2004 |
| Drailant | ... | ... | ... | ... | ... | ... | 36 | 47 |
| Eloïse | 44 | 50 | 50 | 51 | 50 | 51 | 56 | 69 |
| Epagny | 40 | 42 | 46 | 66 | 71 | 86 | 100 | 118 |
| Etaux | 58 | 58 | 61 | 73 | 86 | 91 | 105 | 123 |
| Etrembières | 158 | 153 | 153 | 160 | 160 | 183 | 194 | 209 |
| Evian-les-Bains | 86 | 90 | 99 | 118 | 140 | 157 | 203 | 246 |
| Evires | 55 | 54 | 57 | 69 | 68 | 72 | 81 | 90 |
| Excenevex | 65 | 71 | 75 | 73 | 80 | 80 | 89 | 99 |
| Faucigny | 34 | 31 | 30 | 35 | 40 | 39 | 42 | 42 |
| Feigères | 172 | 178 | 177 | 186 | 196 | 200 | 200 | 221 |
| Fessy | 32 | 32 | 36 | 37 | 33 | 35 | 38 | 39 |
| Féternes | 22 | 24 | 26 | 28 | 29 | 30 | 24 | 30 |
| Fillinges | 265 | 275 | 285 | 294 | 315 | 333 | 353 | 390 |
| Franclens | 25 | 25 | 25 | 29 | 28 | 28 | 28 | 36 |
| Frangy | 89 | 88 | 91 | 104 | 110 | 124 | 143 | 163 |
| Gaillard | 1 326 | 1 291 | 1 328 | 1 382 | 1 474 | 1 557 | 1 735 | 2 040 |
| Groisy | 39 | 44 | 49 | 51 | 63 | 75 | 84 | 101 |
| Habère-Lullin | 34 | 32 | 38 | 42 | 41 | 44 | 51 | 52 |
| Habère-Poche | 44 | 44 | 49 | 53 | 58 | 61 | 80 | 98 |
| Jonzier-Epagny | 54 | 50 | 57 | 58 | 61 | 66 | 71 | 78 |
| Juvigny | 58 | 57 | 59 | 64 | 65 | 61 | 65 | 73 |
| Larringes | 12 | 11 | 13 | 18 | 18 | 16 | 24 | 28 |
| Loisin | 145 | 139 | 144 | 146 | 149 | 159 | 175 | 181 |
| Lucinges | 138 | 144 | 153 | 156 | 160 | 169 | 180 | 193 |
| Lully | 44 | 46 | 51 | 60 | 69 | 70 | 71 | 73 |
| Lyaud | 36 | 43 | 42 | 45 | 43 | 47 | 45 | 60 |
| Machilly | 112 | 104 | 109 | 115 | 115 | 114 | 121 | 133 |
| Marcellaz | 55 | 57 | 61 | 64 | 67 | 68 | 70 | 73 |
| Margencel | 98 | 102 | 104 | 112 | 124 | 127 | 144 | 156 |
| Marignier | 56 | 55 | 53 | 75 | 87 | 91 | 108 | 124 |
| Marlioz | 27 | 27 | 30 | 34 | 39 | 40 | 37 | 49 |
| Marnaz | 26 | 27 | 30 | 37 | 40 | 47 | 52 | 74 |
| Massongy | 137 | 133 | 135 | 139 | 141 | 150 | 161 | 169 |
| Megevette | 12 | 15 | 19 | 19 | 19 | 22 | 28 | 29 |
| Menthonnex-en-Bornes | 44 | 44 | 42 | 47 | 49 | 48 | 61 | 71 |
| Mesigny | 9 | 9 | 9 | 12 | 14 | 15 | 14 | 21 |
| Messery | 176 | 190 | 201 | 206 | 228 | 237 | 261 | 293 |
| Metz-Tessy | 26 | 28 | 29 | 34 | 46 | 52 | 65 | 79 |
| Meythet | 56 | 54 | 62 | 70 | 86 | 104 | 128 | 159 |
| Mieussy | 47 | 50 | 52 | 56 | 56 | 71 | 69 | 77 |
| Minzier | 53 | 58 | 65 | 64 | 66 | 73 | 91 | 94 |
| Monnetier-Mornex | 238 | 240 | 236 | 251 | 253 | 256 | 293 | 326 |
| Mont-Saxonnex | 15 | 16 | 18 | 21 | 24 | 25 | 26 | 30 |
| Muraz (La) | 93 | 98 | 101 | 106 | 107 | 106 | 102 | 110 |
| Musièges | 18 | 16 | 16 | 18 | 20 | 20 | 28 | 29 |
| Nangy | 87 | 89 | 93 | 85 | 87 | 91 | 98 | 111 |
| Nernier | 40 | 41 | 46 | 44 | 55 | 55 | 63 | 68 |
| Neuvecelle | 27 | 30 | 38 | 36 | 42 | 39 | 44 | 54 |
| Neydens | 144 | 144 | 143 | 155 | 162 | 170 | 183 | 194 |
| Onnion | 20 | 23 | 26 | 31 | 32 | 39 | 45 | 52 |
| Orcier | 22 | 22 | 20 | 21 | 24 | 36 | 38 | 42 |
| Passy | - | - | () | () | () | 9 | 13 | 23 |
| Peillonnex | 114 | 120 | 131 | 128 | 128 | 138 | 143 | 140 |
| Perrignier | 128 | 122 | 129 | 146 | 162 | 177 | 153 | 161 |
| Pers-Jussy | 206 | 206 | 209 | 224 | 239 | 253 | 262 | 283 |
| Petit-Bornand-les-Glières | 13 | 16 | 16 | 15 | 17 | 18 | 19 | 21 |
| Poisy | 45 | 48 | 53 | 67 | 99 | 105 | 114 | 139 |
| Présilly | 63 | 70 | 74 | 77 | 82 | 88 | 91 | 99 |

(1) Communes ayant compté au moins une fois, depuis 1985, 20 personnes titulaires d'un permis frontalier à Genève.

Source : Office cantonal de la statistique - Statistique des frontaliers

. / .

T - 03 Titulaires d'un permis frontalier dans le canton de Genève :
principales communes frontalières du département de la Haute-Savoie, depuis 1997 (1) (suite et fin)

Situation en fin d'année

| Commune de résidence | Nombre de frontaliers | | | | | | | |
|--------------------------|-----------------------|---------------|---------------|---------------|---------------|---------------|---------------|---------------|
| | 1997 | 1998 | 1999 | 2000 | 2001 | 2002 | 2003 | 2004 |
| Pringy | 47 | 50 | 54 | 70 | 84 | 97 | 121 | 130 |
| Publier | 78 | 78 | 91 | 106 | 130 | 137 | 151 | 176 |
| Reignier | 506 | 534 | 573 | 595 | 661 | 720 | 753 | 838 |
| Roche-sur-Foron (La) | 345 | 352 | 369 | 407 | 444 | 505 | 570 | 637 |
| Saint-André-de-Boège | 52 | 46 | 47 | 46 | 55 | 55 | 60 | 61 |
| Saint-Blaise | 20 | 24 | 30 | 29 | 33 | 35 | 32 | 32 |
| Saint-Cergues | 267 | 251 | 262 | 278 | 305 | 315 | 339 | 373 |
| Saint-Germain-sur-Rhône | 18 | 19 | 21 | 25 | 27 | 30 | 29 | 33 |
| Saint-Jean-de-Tholome | 46 | 47 | 48 | 49 | 59 | 60 | 70 | 74 |
| Saint-Jeoire | 105 | 105 | 105 | 116 | 129 | 140 | 141 | 173 |
| Saint-Jorioz | 5 | 5 | 5 | 5 | 9 | 16 | 22 | 27 |
| Saint-Julien-en-Genevois | 1 144 | 1 169 | 1 204 | 1 255 | 1 343 | 1 444 | 1 602 | 1 853 |
| Saint-Laurent | 23 | 25 | 24 | 32 | 37 | 39 | 46 | 56 |
| Saint-Martin-Bellevue | 49 | 53 | 59 | 67 | 74 | 81 | 93 | 109 |
| Saint-Pierre-en-Faucigny | 168 | 180 | 192 | 209 | 227 | 255 | 263 | 304 |
| Saint-Sixt | 28 | 32 | 35 | 42 | 40 | 44 | 53 | 58 |
| Sallanches | () | () | () | 7 | 13 | 15 | 27 | 40 |
| Sallenoves | 15 | 18 | 18 | 23 | 27 | 28 | 31 | 30 |
| Sappey (Le) | 28 | 31 | 30 | 33 | 34 | 36 | 36 | 38 |
| Savigny | 49 | 46 | 48 | 52 | 54 | 57 | 67 | 70 |
| Saxel | 20 | 19 | 17 | 24 | 30 | 33 | 36 | 41 |
| Scientrier | 61 | 60 | 60 | 58 | 59 | 65 | 64 | 77 |
| Sciez | 441 | 445 | 449 | 484 | 509 | 517 | 557 | 624 |
| Scionzier | 29 | 30 | 26 | 40 | 49 | 47 | 53 | 63 |
| Sevrier | () | () | 5 | 7 | 9 | 11 | 19 | 21 |
| Seynod | 96 | 106 | 116 | 140 | 170 | 188 | 214 | 278 |
| Seyssel | 32 | 34 | 35 | 43 | 43 | 46 | 56 | 71 |
| Sillingy | 27 | 27 | 31 | 40 | 52 | 61 | 79 | 92 |
| Taninges | 25 | 21 | 22 | 30 | 34 | 40 | 48 | 62 |
| Thonon-les-Bains | 915 | 904 | 935 | 1 002 | 1 099 | 1 185 | 1 195 | 1 432 |
| Thorens-Glières | 44 | 48 | 61 | 72 | 87 | 89 | 100 | 107 |
| Thyez | 43 | 39 | 39 | 47 | 58 | 66 | 79 | 91 |
| Tour (La) | 33 | 29 | 28 | 33 | 31 | 37 | 34 | 34 |
| Valleiry | 248 | 248 | 253 | 266 | 302 | 321 | 361 | 429 |
| Veigy-Foncenex | 344 | 351 | 350 | 355 | 366 | 370 | 397 | 442 |
| Versonnex | 6 | 7 | 6 | 9 | 12 | 14 | 27 | 33 |
| Vers | 50 | 55 | 48 | 48 | 51 | 53 | 53 | 55 |
| Vétraz-Monthoux | 579 | 590 | 587 | 598 | 639 | 661 | 701 | 786 |
| Veyrier-du-Lac | () | () | () | 8 | 9 | 16 | 23 | 35 |
| Villard | 31 | 30 | 31 | 34 | 36 | 44 | 47 | 57 |
| Ville-en-Sallaz | 35 | 39 | 41 | 47 | 53 | 54 | 57 | 64 |
| Ville-la-Grand | 727 | 731 | 747 | 765 | 816 | 838 | 863 | 954 |
| Villy-le-Bouveret | 24 | 25 | 25 | 26 | 33 | 38 | 45 | 55 |
| Villy-le-Pelloux | 27 | 34 | 37 | 37 | 44 | 44 | 47 | 51 |
| Viry | 377 | 376 | 379 | 395 | 432 | 463 | 491 | 554 |
| Viuz-en-Sallaz | 283 | 270 | 265 | 280 | 296 | 313 | 346 | 380 |
| Vougy | 15 | 13 | 11 | 14 | 19 | 21 | 23 | 30 |
| Vovray-en-Bornes | 24 | 22 | 20 | 18 | 23 | 23 | 25 | 23 |
| Vuilbens | 80 | 76 | 77 | 82 | 102 | 103 | 110 | 118 |
| Yvoire | 50 | 45 | 52 | 58 | 67 | 67 | 81 | 90 |
| Autres communes | 101 | 116 | 122 | 139 | 156 | 200 | 317 | 423 |
| Total | 22 122 | 22 275 | 22 957 | 24 550 | 26 683 | 28 590 | 31 404 | 35 943 |

() L'information ne peut être communiquée pour des raisons tenant au secret statistique.

(1) Communes ayant compté au moins une fois, depuis 1985, 20 personnes titulaires d'un permis frontalier à Genève.

Source : Office cantonal de la statistique - Statistique des frontaliers

T - 04 Titulaires d'un permis frontalier dans le canton de Genève, selon le sexe et l'activité économique, depuis 1997 (1)

Situation en fin d'année

| | 1997 | 1998 | 1999 | 2000 | 2001 | 2002 | 2003 | 2004 |
|---|---------------|---------------|---------------|---------------|---------------|---------------|---------------|---------------|
| Hommes | 17 304 | 17 410 | 17 921 | 19 420 | 21 528 | 22 993 | 25 119 | 28 632 |
| 0 Agriculture, sylviculture, pêche | 122 | 125 | 140 | 160 | 194 | 221 | 243 | 292 |
| 1 Economie énergétique | 17 | 12 | 12 | 16 | 22 | 41 | 46 | 52 |
| 2 Industrie, arts et métiers | 4 313 | 4 346 | 4 307 | 4 606 | 4 853 | 5 096 | 5 319 | 5 796 |
| <i>dont</i> Horlogerie, bijouterie | 797 | 829 | 844 | 965 | 1 093 | 1 230 | 1 298 | 1 430 |
| 4 Bâtiment et génie civil | 2 734 | 2 705 | 2 803 | 3 200 | 3 474 | 3 533 | 3 600 | 3 841 |
| Construction (gros oeuvre) | 834 | 792 | 800 | 901 | 1 010 | 1 078 | 1 103 | 1 202 |
| Aménagement et parachèvement | 1 900 | 1 913 | 2 003 | 2 299 | 2 464 | 2 455 | 2 497 | 2 639 |
| 5 Commerce, hôtellerie, réparation | 5 047 | 5 089 | 5 256 | 5 546 | 5 976 | 6 478 | 7 266 | 8 111 |
| <i>dont</i> Commerce de gros | 1 389 | 1 345 | 1 403 | 1 481 | 1 576 | 1 685 | 1 815 | 2 005 |
| Commerce de détail | 1 917 | 1 926 | 1 976 | 2 010 | 2 122 | 2 243 | 2 408 | 2 608 |
| Hôtellerie et restauration | 1 221 | 1 282 | 1 394 | 1 542 | 1 705 | 1 911 | 2 314 | 2 683 |
| 6 Transports et communications | 1 135 | 1 069 | 1 083 | 1 170 | 1 437 | 1 477 | 1 565 | 1 852 |
| <i>dont</i> Transport routier | 750 | 711 | 725 | 766 | 967 | 982 | 1 013 | 1 167 |
| 7 Banques, assurances, agences-conseil | 2 509 | 2 585 | 2 719 | 2 953 | 3 615 | 3 967 | 4 579 | 5 676 |
| <i>dont</i> Banques, sociétés financières | 538 | 574 | 597 | 636 | 714 | 744 | 778 | 863 |
| Services commerciaux, consultants | 1 480 | 1 514 | 1 624 | 1 805 | 2 335 | 2 583 | 3 103 | 3 951 |
| 8 Autres services | 1 347 | 1 398 | 1 513 | 1 682 | 1 846 | 2 030 | 2 323 | 2 826 |
| <i>dont</i> Services de santé, vétérinaires | 595 | 633 | 695 | 814 | 882 | 978 | 1 080 | 1 165 |
| Oeuvres et hébergement sociaux | 214 | 200 | 214 | 205 | 220 | 244 | 277 | 321 |
| 9 Administration publique, diplomatie | 80 | 81 | 88 | 87 | 111 | 150 | 178 | 186 |
| Répartition par secteur économique | | | | | | | | |
| 0 Secteur primaire | 122 | 125 | 140 | 160 | 194 | 221 | 243 | 292 |
| 1 - 4 Secteur secondaire | 7 064 | 7 063 | 7 122 | 7 822 | 8 349 | 8 670 | 8 965 | 9 689 |
| 5 - 9 Secteur tertiaire | 10 118 | 10 222 | 10 659 | 11 438 | 12 985 | 14 102 | 15 911 | 18 651 |
| Femmes | 9 825 | 9 910 | 10 243 | 10 741 | 11 683 | 12 521 | 14 060 | 16 449 |
| 0 Agriculture, sylviculture, pêche | 32 | 30 | 29 | 28 | 33 | 34 | 43 | 52 |
| 1 Economie énergétique | 6 | 5 | 5 | 5 | 9 | 11 | 13 | 16 |
| 2 Industrie, arts et métiers | 1 199 | 1 197 | 1 177 | 1 214 | 1 306 | 1 341 | 1 448 | 1 622 |
| <i>dont</i> Horlogerie, bijouterie | 428 | 423 | 428 | 471 | 511 | 537 | 547 | 584 |
| 4 Bâtiment et génie civil | 141 | 134 | 127 | 133 | 140 | 146 | 146 | 182 |
| Construction (gros oeuvre) | 60 | 51 | 44 | 51 | 55 | 55 | 51 | 75 |
| Aménagement et parachèvement | 81 | 83 | 83 | 82 | 85 | 91 | 95 | 107 |
| 5 Commerce, hôtellerie, réparation | 2 744 | 2 686 | 2 718 | 2 767 | 2 904 | 3 137 | 3 568 | 4 329 |
| <i>dont</i> Commerce de gros | 551 | 525 | 544 | 573 | 592 | 641 | 722 | 860 |
| Commerce de détail | 1 615 | 1 580 | 1 574 | 1 542 | 1 561 | 1 608 | 1 705 | 2 045 |
| Hôtellerie et restauration | 482 | 481 | 510 | 550 | 633 | 767 | 994 | 1 249 |
| 6 Transports et communications | 308 | 308 | 356 | 375 | 423 | 444 | 485 | 559 |
| <i>dont</i> Transport routier | 77 | 70 | 71 | 73 | 83 | 80 | 89 | 111 |
| 7 Banques, assurances, agences-conseil | 2 111 | 2 131 | 2 146 | 2 242 | 2 543 | 2 697 | 3 034 | 3 693 |
| <i>dont</i> Banques, sociétés financières | 584 | 569 | 576 | 590 | 598 | 580 | 575 | 628 |
| Services commerciaux, consultants | 791 | 839 | 847 | 921 | 1 160 | 1 257 | 1 491 | 1 906 |
| 8 Autres services | 3 192 | 3 315 | 3 581 | 3 882 | 4 215 | 4 575 | 5 161 | 5 831 |
| <i>dont</i> Services de santé, vétérinaires | 1 997 | 2 093 | 2 311 | 2 726 | 2 979 | 3 246 | 3 554 | 3 758 |
| Oeuvres et hébergement sociaux | 575 | 540 | 601 | 490 | 529 | 586 | 702 | 788 |
| 9 Administration publique, diplomatie | 92 | 104 | 104 | 95 | 110 | 136 | 162 | 165 |
| Répartition par secteur économique | | | | | | | | |
| 0 Secteur primaire | 32 | 30 | 29 | 28 | 33 | 34 | 43 | 52 |
| 1 - 4 Secteur secondaire | 1 346 | 1 336 | 1 309 | 1 352 | 1 455 | 1 498 | 1 607 | 1 820 |
| 5 - 9 Secteur tertiaire | 8 447 | 8 544 | 8 905 | 9 361 | 10 195 | 10 989 | 12 410 | 14 577 |

(1) La branche économique correspond à celle déclarée par le frontalier au moment de la délivrance du permis.

Source : Office cantonal de la statistique - Statistique des frontaliers

./.

T - 04 Titulaires d'un permis frontalier dans le canton de Genève, selon le sexe et la branche économique, depuis 1997 (1) (suite et fin)

Situation en fin d'année

| | 1997 | 1998 | 1999 | 2000 | 2001 | 2002 | 2003 | 2004 |
|---|---------------|---------------|---------------|---------------|---------------|---------------|---------------|---------------|
| Total | 27 129 | 27 320 | 28 164 | 30 161 | 33 211 | 35 514 | 39 179 | 45 081 |
| 0 Agriculture, sylviculture, pêche | 154 | 155 | 169 | 188 | 227 | 255 | 286 | 344 |
| 1 Economie énergétique | 23 | 17 | 17 | 21 | 31 | 52 | 59 | 68 |
| 2 Industrie, arts et métiers | 5 512 | 5 543 | 5 484 | 5 820 | 6 159 | 6 437 | 6 767 | 7 418 |
| <i>dont</i> Horlogerie, bijouterie | 1 225 | 1 252 | 1 272 | 1 436 | 1 604 | 1 767 | 1 845 | 2 014 |
| 4 Bâtiment et génie civil | 2 875 | 2 839 | 2 930 | 3 333 | 3 614 | 3 679 | 3 746 | 4 023 |
| Construction (gros oeuvre) | 894 | 843 | 844 | 952 | 1 065 | 1 133 | 1 154 | 1 277 |
| Aménagement et parachèvement | 1 981 | 1 996 | 2 086 | 2 381 | 2 549 | 2 546 | 2 592 | 2 746 |
| 5 Commerce, hôtellerie, réparation | 7 791 | 7 775 | 7 974 | 8 313 | 8 880 | 9 615 | 10 834 | 12 440 |
| <i>dont</i> Commerce de gros | 1 940 | 1 870 | 1 947 | 2 054 | 2 168 | 2 326 | 2 537 | 2 865 |
| Commerce de détail | 3 532 | 3 506 | 3 550 | 3 552 | 3 683 | 3 851 | 4 113 | 4 653 |
| Hôtellerie et restauration | 1 703 | 1 763 | 1 904 | 2 092 | 2 338 | 2 678 | 3 308 | 3 932 |
| 6 Transports et communications | 1 443 | 1 377 | 1 439 | 1 545 | 1 860 | 1 921 | 2 050 | 2 411 |
| <i>dont</i> Transport routier | 827 | 781 | 796 | 839 | 1 050 | 1 062 | 1 102 | 1 278 |
| 7 Banques, assurances, agences-conseil | 4 620 | 4 716 | 4 865 | 5 195 | 6 158 | 6 664 | 7 613 | 9 369 |
| <i>dont</i> Banques, sociétés financières | 1 122 | 1 143 | 1 173 | 1 226 | 1 312 | 1 324 | 1 353 | 1 491 |
| Services commerciaux, consultants | 2 271 | 2 353 | 2 471 | 2 726 | 3 495 | 3 840 | 4 594 | 5 857 |
| 8 Autres services | 4 539 | 4 713 | 5 094 | 5 564 | 6 061 | 6 605 | 7 484 | 8 657 |
| <i>dont</i> Services de santé, vétérinaires | 2 592 | 2 726 | 3 006 | 3 540 | 3 861 | 4 224 | 4 634 | 4 923 |
| Oeuvres et hébergement sociaux | 789 | 740 | 815 | 695 | 749 | 830 | 979 | 1 109 |
| 9 Administration publique, diplomatie | 172 | 185 | 192 | 182 | 221 | 286 | 340 | 351 |
| Répartition par secteur économique | | | | | | | | |
| 0 Secteur primaire | 154 | 155 | 169 | 188 | 227 | 255 | 286 | 344 |
| 1 - 4 Secteur secondaire | 8 410 | 8 399 | 8 431 | 9 174 | 9 804 | 10 168 | 10 572 | 11 509 |
| 5 - 9 Secteur tertiaire | 18 565 | 18 766 | 19 564 | 20 799 | 23 180 | 25 091 | 28 321 | 33 228 |

(1) La branche économique correspond à celle déclarée par le frontalier au moment de la délivrance du permis.

Source : Office cantonal de la statistique - Statistique des frontaliers

T - 05 Titulaires d'un permis frontalier dans le canton de Genève, selon le sexe, l'état matrimonial et le groupe d'âges, en 2004

Situation en fin d'année

| | Effectifs | | | | | Répartition en % | | | | |
|---------------|---------------|---------------|------------|--------------|---------------|------------------|-------------|------------|-------------|--------------|
| | Célibataires | Mariés | Veufs | Divorcés | Total | Célibataires | Mariés | Veufs | Divorcés | Total |
| Hommes | 10 400 | 16 111 | 110 | 2 011 | 28 632 | 36,3 | 56,3 | 0,4 | 7,0 | 100,0 |
| 15 - 19 | 225 | 1 | - | - | 226 | 99,6 | 0,4 | - | - | 100,0 |
| 20 - 24 | 1 555 | 58 | - | 1 | 1 614 | 96,3 | 3,6 | - | 0,1 | 100,0 |
| 25 - 29 | 2 900 | 583 | - | 16 | 3 499 | 82,9 | 16,7 | - | 0,5 | 100,0 |
| 30 - 34 | 2 319 | 1 864 | 2 | 106 | 4 291 | 54,0 | 43,4 | 0,0 | 2,5 | 100,0 |
| 35 - 39 | 1 511 | 2 974 | 7 | 226 | 4 718 | 32,0 | 63,0 | 0,1 | 4,8 | 100,0 |
| 40 - 44 | 943 | 3 303 | 10 | 411 | 4 667 | 20,2 | 70,8 | 0,2 | 8,8 | 100,0 |
| 45 - 49 | 451 | 2 500 | 13 | 419 | 3 383 | 13,3 | 73,9 | 0,4 | 12,4 | 100,0 |
| 50 - 54 | 287 | 2 226 | 23 | 429 | 2 965 | 9,7 | 75,1 | 0,8 | 14,5 | 100,0 |
| 55 - 59 | 167 | 1 915 | 31 | 299 | 2 412 | 6,9 | 79,4 | 1,3 | 12,4 | 100,0 |
| 60 - 64 | 35 | 609 | 21 | 94 | 759 | 4,6 | 80,2 | 2,8 | 12,4 | 100,0 |
| 65 - 69 | 4 | 65 | 3 | 8 | 80 | 5,0 | 81,3 | 3,8 | 10,0 | 100,0 |
| 70 ou + | 3 | 13 | - | 2 | 18 | 16,7 | 72,2 | - | 11,1 | 100,0 |
| Femmes | 6 912 | 7 272 | 236 | 2 029 | 16 449 | 42,0 | 44,2 | 1,4 | 12,3 | 100,0 |
| 15 - 19 | 91 | 1 | - | - | 92 | 98,9 | 1,1 | - | - | 100,0 |
| 20 - 24 | 985 | 60 | - | 2 | 1 047 | 94,1 | 5,7 | - | 0,2 | 100,0 |
| 25 - 29 | 1 863 | 572 | 1 | 30 | 2 466 | 75,5 | 23,2 | 0,0 | 1,2 | 100,0 |
| 30 - 34 | 1 321 | 1 087 | 2 | 101 | 2 511 | 52,6 | 43,3 | 0,1 | 4,0 | 100,0 |
| 35 - 39 | 868 | 1 331 | 9 | 229 | 2 437 | 35,6 | 54,6 | 0,4 | 9,4 | 100,0 |
| 40 - 44 | 658 | 1 367 | 29 | 360 | 2 414 | 27,3 | 56,6 | 1,2 | 14,9 | 100,0 |
| 45 - 49 | 447 | 1 015 | 31 | 382 | 1 875 | 23,8 | 54,1 | 1,7 | 20,4 | 100,0 |
| 50 - 54 | 372 | 994 | 64 | 455 | 1 885 | 19,7 | 52,7 | 3,4 | 24,1 | 100,0 |
| 55 - 59 | 245 | 648 | 64 | 351 | 1 308 | 18,7 | 49,5 | 4,9 | 26,8 | 100,0 |
| 60 - 64 | 56 | 173 | 31 | 106 | 366 | 15,3 | 47,3 | 8,5 | 29,0 | 100,0 |
| 65 - 69 | 3 | 12 | 4 | 11 | 30 | 10,0 | 40,0 | 13,3 | 36,7 | 100,0 |
| 70 ou + | 3 | 12 | 1 | 2 | 18 | 16,7 | 66,7 | 5,6 | 11,1 | 100,0 |
| Total | 17 312 | 23 383 | 346 | 4 040 | 45 081 | 38,4 | 51,9 | 0,8 | 9,0 | 100,0 |
| 15 - 19 | 316 | 2 | - | - | 318 | 99,4 | 0,6 | - | - | 100,0 |
| 20 - 24 | 2 540 | 118 | - | 3 | 2 661 | 95,5 | 4,4 | - | 0,1 | 100,0 |
| 25 - 29 | 4 763 | 1 155 | 1 | 46 | 5 965 | 79,8 | 19,4 | 0,0 | 0,8 | 100,0 |
| 30 - 34 | 3 640 | 2 951 | 4 | 207 | 6 802 | 53,5 | 43,4 | 0,1 | 3,0 | 100,0 |
| 35 - 39 | 2 379 | 4 305 | 16 | 455 | 7 155 | 33,2 | 60,2 | 0,2 | 6,4 | 100,0 |
| 40 - 44 | 1 601 | 4 670 | 39 | 771 | 7 081 | 22,6 | 66,0 | 0,6 | 10,9 | 100,0 |
| 45 - 49 | 898 | 3 515 | 44 | 801 | 5 258 | 17,1 | 66,9 | 0,8 | 15,2 | 100,0 |
| 50 - 54 | 659 | 3 220 | 87 | 884 | 4 850 | 13,6 | 66,4 | 1,8 | 18,2 | 100,0 |
| 55 - 59 | 412 | 2 563 | 95 | 650 | 3 720 | 11,1 | 68,9 | 2,6 | 17,5 | 100,0 |
| 60 - 64 | 91 | 782 | 52 | 200 | 1 125 | 8,1 | 69,5 | 4,6 | 17,8 | 100,0 |
| 65 - 69 | 7 | 77 | 7 | 19 | 110 | 6,4 | 70,0 | 6,4 | 17,3 | 100,0 |
| 70 ou + | 6 | 25 | 1 | 4 | 36 | 16,7 | 69,4 | 2,8 | 11,1 | 100,0 |

Source : Office cantonal de la statistique - Statistique des frontaliers

T - 06 Titulaires d'un permis frontalier dans le canton de Genève, selon l'année de délivrance du permis et le sexe, le lieu de domicile ou la situation dans la profession, en 2004 (1)

Situation en fin d'année

| | Année de délivrance du permis | | | | | | | | | | | Effectif Total |
|--|-------------------------------|------------|------------|------------|------------|--------------|--------------|--------------|--------------|--------------|--------------|----------------|
| | Avant 1995 | 1995 | 1996 | 1997 | 1998 | 1999 | 2000 | 2001 | 2002 | 2003 | 2004 | |
| Total | 20 164 | 630 | 580 | 624 | 866 | 1 366 | 2 432 | 3 313 | 3 409 | 4 812 | 6 885 | 45 081 |
| <i>En %</i> | 100,0 | 100,0 | 100,0 | 100,0 | 100,0 | 100,0 | 100,0 | 100,0 | 100,0 | 100,0 | 100,0 | 100,0 |
| Selon le sexe | | | | | | | | | | | | |
| Hommes | 12 792 | 411 | 350 | 426 | 570 | 864 | 1 708 | 2 226 | 2 207 | 2 929 | 4 149 | 28 632 |
| Femmes | 7 372 | 219 | 230 | 198 | 296 | 502 | 724 | 1 087 | 1 202 | 1 883 | 2 736 | 16 449 |
| <i>En %</i> | | | | | | | | | | | | |
| Hommes | 63,4 | 65,2 | 60,3 | 68,3 | 65,8 | 63,3 | 70,2 | 67,2 | 64,7 | 60,9 | 60,3 | 63,5 |
| Femmes | 36,6 | 34,8 | 39,7 | 31,7 | 34,2 | 36,7 | 29,8 | 32,8 | 35,3 | 39,1 | 39,7 | 36,5 |
| Selon le lieu de domicile | | | | | | | | | | | | |
| Ain | 3 419 | 121 | 141 | 155 | 179 | 294 | 534 | 860 | 683 | 1 016 | 1 420 | 8 822 |
| Haute-Savoie | 16 736 | 506 | 439 | 466 | 685 | 1 070 | 1 894 | 2 450 | 2 714 | 3 694 | 5 289 | 35 943 |
| Jura | 8 | 2 | - | 3 | 2 | - | 4 | 2 | 12 | 59 | 102 | 194 |
| Autres départements | 1 | 1 | - | - | - | 2 | - | - | - | 39 | 72 | 115 |
| Autres pays | - | - | - | - | - | - | - | 1 | - | 4 | 2 | 7 |
| <i>En %</i> | | | | | | | | | | | | |
| Ain | 17,0 | 19,2 | 24,3 | 24,8 | 20,7 | 21,5 | 22,0 | 26,0 | 20,0 | 21,1 | 20,6 | 19,6 |
| Haute-Savoie | 83,0 | 80,3 | 75,7 | 74,7 | 79,1 | 78,3 | 77,9 | 74,0 | 79,6 | 76,8 | 76,8 | 79,7 |
| Jura | 0,0 | 0,3 | - | 0,5 | 0,2 | - | 0,2 | 0,1 | 0,4 | 1,2 | 1,5 | 0,4 |
| Autres départements | 0,0 | 0,2 | - | - | - | 0,1 | - | - | - | 0,8 | 1,0 | 0,3 |
| Autres pays | - | - | - | - | - | - | - | 0,0 | - | 0,1 | 0,0 | 0,0 |
| Selon la situation dans la profession | | | | | | | | | | | | |
| Indépendants | 137 | 3 | 1 | 9 | 7 | 6 | 8 | 8 | 21 | 28 | 73 | 301 |
| Directeurs | 543 | 19 | 19 | 29 | 41 | 48 | 66 | 68 | 79 | 120 | 124 | 1 156 |
| Employés supérieurs | 430 | 3 | 7 | 8 | 14 | 10 | 13 | 26 | 8 | 24 | 17 | 560 |
| Employés subalternes | 9 554 | 299 | 335 | 319 | 464 | 759 | 1 132 | 1 653 | 1 511 | 1 581 | 2 304 | 19 911 |
| Ouvriers qualifiés | 8 729 | 288 | 206 | 245 | 331 | 513 | 1 168 | 1 453 | 1 627 | 2 854 | 4 125 | 21 539 |
| Ouvriers semi / non qualifiés | 702 | 11 | 9 | 10 | 3 | 8 | 9 | 57 | 80 | 61 | 3 | 953 |
| Apprentis et sans indication | 69 | 7 | 3 | 4 | 6 | 22 | 36 | 48 | 83 | 144 | 239 | 661 |
| <i>En %</i> | | | | | | | | | | | | |
| Indépendants | 0,7 | 0,5 | 0,2 | 1,4 | 0,8 | 0,4 | 0,3 | 0,2 | 0,6 | 0,6 | 1,1 | 0,7 |
| Directeurs | 2,7 | 3,0 | 3,3 | 4,6 | 4,7 | 3,5 | 2,7 | 2,1 | 2,3 | 2,5 | 1,8 | 2,6 |
| Employés supérieurs | 2,1 | 0,5 | 1,2 | 1,3 | 1,6 | 0,7 | 0,5 | 0,8 | 0,2 | 0,5 | 0,2 | 1,2 |
| Employés subalternes | 47,4 | 47,5 | 57,8 | 51,1 | 53,6 | 55,6 | 46,5 | 49,9 | 44,3 | 32,9 | 33,5 | 44,2 |
| Ouvriers qualifiés | 43,3 | 45,7 | 35,5 | 39,3 | 38,2 | 37,6 | 48,0 | 43,9 | 47,7 | 59,3 | 59,9 | 47,8 |
| Ouvriers semi / non qualifiés | 3,5 | 1,7 | 1,6 | 1,6 | 0,3 | 0,6 | 0,4 | 1,7 | 2,3 | 1,3 | 0,0 | 2,1 |
| Apprentis et sans indication | 0,3 | 1,1 | 0,5 | 0,6 | 0,7 | 1,6 | 1,5 | 1,4 | 2,4 | 3,0 | 3,5 | 1,5 |

(1) L'année de délivrance du permis correspond ici à la date de l'enregistrement du frontalier dans la base de données de l'OCP (date de création de l'article). La durée, exprimée en années, ne correspond donc pas forcément à une durée ininterrompue d'activité à Genève.

Source : Office cantonal de la statistique - Statistique des frontaliers

T - 07 Titulaires d'un permis frontalier dans le canton de Genève, selon le sexe, la situation dans la profession et l'activité économique, en 2004 (1)

Situation en fin d'année

| | Indépendants | Directeurs | Employés supérieurs | Employés subalternes | Ouvriers qualifiés | Ouvriers semi / non qualifiés | Apprentis | Sans indication | Total |
|---|--------------|------------|---------------------|----------------------|--------------------|-------------------------------|------------|-----------------|---------------|
| Hommes | 213 | 985 | 418 | 9 383 | 16 646 | 537 | 227 | 223 | 28 632 |
| 0 Agriculture, sylviculture, pêche | 3 | 8 | - | 11 | 250 | 10 | 7 | 3 | 292 |
| 1 Economie énergétique | - | 1 | 3 | 19 | 27 | 2 | - | - | 52 |
| 2 Industrie, arts et métiers | 29 | 140 | 54 | 1 519 | 3 880 | 111 | 24 | 39 | 5 796 |
| <i>dont</i> Horlogerie, bijouterie | 2 | 18 | 7 | 381 | 990 | 12 | 3 | 17 | 1 430 |
| 4 Bâtiment et génie civil | 17 | 60 | 11 | 395 | 3 187 | 57 | 110 | 4 | 3 841 |
| Construction (gros oeuvre) | 4 | 29 | 8 | 184 | 923 | 21 | 29 | 4 | 1 202 |
| Aménagement et parachèvement | 13 | 31 | 3 | 211 | 2 264 | 36 | 81 | - | 2 639 |
| 5 Commerce, hôtellerie, réparation | 54 | 277 | 95 | 2 305 | 5 038 | 209 | 64 | 69 | 8 111 |
| <i>dont</i> Commerce de gros | 8 | 123 | 38 | 892 | 859 | 53 | 3 | 29 | 2 005 |
| Commerce de détail | 26 | 63 | 38 | 774 | 1 603 | 61 | 33 | 10 | 2 608 |
| Hôtellerie et restauration | 11 | 57 | 14 | 416 | 2 080 | 74 | 2 | 29 | 2 683 |
| 6 Transports et communications | 7 | 52 | 9 | 548 | 1 182 | 40 | 2 | 12 | 1 852 |
| <i>dont</i> Transport routier | 6 | 18 | 2 | 168 | 943 | 27 | - | 3 | 1 167 |
| 7 Banques, assurances, agences-conseil | 65 | 344 | 207 | 2 756 | 2 194 | 55 | 17 | 38 | 5 676 |
| <i>dont</i> Banques, sociétés financières | - | 80 | 98 | 594 | 75 | 3 | - | 13 | 863 |
| Services commerciaux, consultants | 44 | 214 | 95 | 1 868 | 1 665 | 34 | 9 | 22 | 3 951 |
| 8 Autres services | 38 | 97 | 35 | 1 718 | 837 | 47 | 3 | 51 | 2 826 |
| <i>dont</i> Services de santé, vétérinaires | 15 | 12 | 9 | 785 | 319 | 21 | 1 | 3 | 1 165 |
| Oeuvres et hébergement sociaux | - | 11 | 3 | 125 | 143 | 16 | - | 23 | 321 |
| 9 Administration publique, diplomatie | - | 6 | 4 | 112 | 51 | 6 | - | 7 | 186 |
| Répartition par secteur économique | | | | | | | | | |
| 0 Secteur primaire | 3 | 8 | - | 11 | 250 | 10 | 7 | 3 | 292 |
| 1 - 4 Secteur secondaire | 46 | 201 | 68 | 1 933 | 7 094 | 170 | 134 | 43 | 9 689 |
| 5 - 9 Secteur tertiaire | 164 | 776 | 350 | 7 439 | 9 302 | 357 | 86 | 177 | 18 651 |
| Femmes | 88 | 171 | 142 | 10 528 | 4 893 | 416 | 62 | 149 | 16 449 |
| 0 Agriculture, sylviculture, pêche | - | - | - | 8 | 39 | 3 | 2 | - | 52 |
| 1 Economie énergétique | - | - | - | 12 | 4 | - | - | - | 16 |
| 2 Industrie, arts et métiers | 5 | 15 | 9 | 781 | 685 | 103 | 8 | 16 | 1 622 |
| <i>dont</i> Horlogerie, bijouterie | - | 1 | 1 | 210 | 326 | 41 | 1 | 4 | 584 |
| 4 Bâtiment et génie civil | - | 1 | 1 | 137 | 38 | 1 | 3 | 1 | 182 |
| Construction (gros oeuvre) | - | 1 | 1 | 49 | 22 | - | 1 | 1 | 75 |
| Aménagement et parachèvement | - | - | - | 88 | 16 | 1 | 2 | - | 107 |
| 5 Commerce, hôtellerie, réparation | 9 | 46 | 22 | 2 234 | 1 820 | 138 | 24 | 36 | 4 329 |
| <i>dont</i> Commerce de gros | - | 15 | 10 | 637 | 172 | 12 | - | 14 | 860 |
| Commerce de détail | 6 | 12 | 9 | 1 159 | 789 | 45 | 20 | 5 | 2 045 |
| Hôtellerie et restauration | 3 | 14 | 1 | 312 | 824 | 77 | 1 | 17 | 1 249 |
| 6 Transports et communications | - | 10 | 7 | 422 | 109 | 2 | 2 | 7 | 559 |
| <i>dont</i> Transport routier | - | 2 | 3 | 71 | 35 | - | - | - | 111 |
| 7 Banques, assurances, agences-conseil | 50 | 66 | 89 | 2 421 | 971 | 38 | 20 | 38 | 3 693 |
| <i>dont</i> Banques, sociétés financières | - | 16 | 48 | 536 | 22 | 2 | - | 4 | 628 |
| Services commerciaux, consultants | 7 | 45 | 30 | 1 394 | 371 | 19 | 8 | 32 | 1 906 |
| 8 Autres services | 24 | 31 | 12 | 4 373 | 1 209 | 130 | 3 | 49 | 5 831 |
| <i>dont</i> Services de santé, vétérinaires | 18 | 7 | 5 | 2 956 | 681 | 79 | 2 | 10 | 3 758 |
| Oeuvres et hébergement sociaux | - | 6 | 1 | 462 | 279 | 30 | - | 10 | 788 |
| 9 Administration publique, diplomatie | - | 2 | 2 | 140 | 18 | 1 | - | 2 | 165 |
| Répartition par secteur économique | | | | | | | | | |
| 0 Secteur primaire | - | - | - | 8 | 39 | 3 | 2 | - | 52 |
| 1 - 4 Secteur secondaire | 5 | 16 | 10 | 930 | 727 | 104 | 11 | 17 | 1 820 |
| 5 - 9 Secteur tertiaire | 83 | 155 | 132 | 9 590 | 4 127 | 309 | 49 | 132 | 14 577 |

(1) La branche économique et la situation dans la profession correspondent à celles déclarées par le frontalier au moment de la délivrance du permis.

Source : Office cantonal de la statistique - Statistique des frontaliers

. / .

T - 07 Titulaires d'un permis frontalier dans le canton de Genève selon le sexe, la situation dans la profession et l'activité économique, en 2004 (1) (suite et fin)

Situation en fin d'année

| | Indépendants | Directeurs | Employés supérieurs | Employés subalternes | Ouvriers qualifiés | Ouvriers semi / non qualifiés | Apprentis | Sans indication | Total |
|---|--------------|--------------|---------------------|----------------------|--------------------|-------------------------------|------------|-----------------|---------------|
| Total | 301 | 1 156 | 560 | 19 911 | 21 539 | 953 | 289 | 372 | 45 081 |
| 0 Agriculture, sylviculture, pêche | 3 | 8 | - | 19 | 289 | 13 | 9 | 3 | 344 |
| 1 Economie énergétique | - | 1 | 3 | 31 | 31 | 2 | - | - | 68 |
| 2 Industrie, arts et métiers | 34 | 155 | 63 | 2 300 | 4 565 | 214 | 32 | 55 | 7 418 |
| <i>dont</i> Horlogerie, bijouterie | 2 | 19 | 8 | 591 | 1 316 | 53 | 4 | 21 | 2 014 |
| 4 Bâtiment et génie civil | 17 | 61 | 12 | 532 | 3 225 | 58 | 113 | 5 | 4 023 |
| <i>dont</i> Construction (gros oeuvre) | 4 | 30 | 9 | 233 | 945 | 21 | 30 | 5 | 1 277 |
| Aménagement et parachèvement | 13 | 31 | 3 | 299 | 2 280 | 37 | 83 | - | 2 746 |
| 5 Commerce, hôtellerie, réparation | 63 | 323 | 117 | 4 539 | 6 858 | 347 | 88 | 105 | 12 440 |
| <i>dont</i> Commerce de gros | 8 | 138 | 48 | 1 529 | 1 031 | 65 | 3 | 43 | 2 865 |
| Commerce de détail | 32 | 75 | 47 | 1 933 | 2 392 | 106 | 53 | 15 | 4 653 |
| Hôtellerie et restauration | 14 | 71 | 15 | 728 | 2 904 | 151 | 3 | 46 | 3 932 |
| 6 Transports et communications | 7 | 62 | 16 | 970 | 1 291 | 42 | 4 | 19 | 2 411 |
| <i>dont</i> Transport routier | 6 | 20 | 5 | 239 | 978 | 27 | - | 3 | 1 278 |
| 7 Banques, assurances, agences-conseil | 115 | 410 | 296 | 5 177 | 3 165 | 93 | 37 | 76 | 9 369 |
| <i>dont</i> Banques, sociétés financières | - | 96 | 146 | 1 130 | 97 | 5 | - | 17 | 1 491 |
| Services commerciaux, consultants | 51 | 259 | 125 | 3 262 | 2 036 | 53 | 17 | 54 | 5 857 |
| 8 Autres services | 62 | 128 | 47 | 6 091 | 2 046 | 177 | 6 | 100 | 8 657 |
| <i>dont</i> Services de santé, vétérinaires | 33 | 19 | 14 | 3 741 | 1 000 | 100 | 3 | 13 | 4 923 |
| Oeuvres et hébergement sociaux | - | 17 | 4 | 587 | 422 | 46 | - | 33 | 1 109 |
| 9 Administration publique, diplomatie | - | 8 | 6 | 252 | 69 | 7 | - | 9 | 351 |
| Répartition par secteur économique | | | | | | | | | |
| 0 Secteur primaire | 3 | 8 | - | 19 | 289 | 13 | 9 | 3 | 344 |
| 1 - 4 Secteur secondaire | 51 | 217 | 78 | 2 863 | 7 821 | 274 | 145 | 60 | 11 509 |
| 5 - 9 Secteur tertiaire | 247 | 931 | 482 | 17 029 | 13 429 | 666 | 135 | 309 | 33 228 |

(1) La branche économique et la situation dans la profession correspondent à celles déclarées par le frontalier au moment de la délivrance du permis.

Source : Office cantonal de la statistique - Statistique des frontaliers

T - 08 Titulaires d'un permis frontalier dans le canton de Genève, selon le sexe et le groupe de professions, en 2004 (1)

Situation en fin d'année

| | Effectifs | | | Répartition en % | | |
|---|---------------|---------------|---------------|------------------|--------------|--------------|
| | Hommes | Femmes | Total | Hommes | Femmes | Total |
| Production végétale et animale | 384 | 110 | 494 | 1,3 | 0,7 | 1,1 |
| Professions de l'industrie et de l'artisanat | 8 624 | 704 | 9 328 | 30,1 | 4,3 | 20,7 |
| Extraction et traitement de minerais | 10 | - | 10 | 0,0 | - | 0,0 |
| Alimentation, boissons et tabac | 1 227 | 87 | 1 314 | 4,3 | 0,5 | 2,9 |
| Fabr. et mise en oeuvre des textiles | 72 | 69 | 141 | 0,3 | 0,4 | 0,3 |
| Industrie du bois et du liège | 739 | 3 | 742 | 2,6 | 0,0 | 1,6 |
| Fabr. et mise en oeuvre du papier | 3 | 4 | 7 | 0,0 | 0,0 | 0,0 |
| Arts graphiques | 199 | 63 | 262 | 0,7 | 0,4 | 0,6 |
| Fabr. et mise en oeuvre du cuir | 21 | 24 | 45 | 0,1 | 0,1 | 0,1 |
| Industrie chimique, matières synthétiques, caoutchouc | 156 | 42 | 198 | 0,5 | 0,3 | 0,4 |
| Travail de la pierre et de la terre | 106 | 18 | 124 | 0,4 | 0,1 | 0,3 |
| Métallurgie, construction de machines | 4 105 | 107 | 4 212 | 14,3 | 0,7 | 9,3 |
| Ind. horlogère et bijouterie | 559 | 242 | 801 | 2,0 | 1,5 | 1,8 |
| Bâtiment | 972 | 12 | 984 | 3,4 | 0,1 | 2,2 |
| Autres ouvriers à la production | 455 | 33 | 488 | 1,6 | 0,2 | 1,1 |
| Professions techniques | 4 220 | 589 | 4 809 | 14,7 | 3,6 | 10,7 |
| Architectes et ingénieurs | 1 044 | 140 | 1 184 | 3,6 | 0,9 | 2,6 |
| Ingénieurs techniciens ets, techniciens | 1 542 | 127 | 1 669 | 5,4 | 0,8 | 3,7 |
| Professions techniques auxiliaires | 1 634 | 322 | 1 956 | 5,7 | 2,0 | 4,3 |
| Organisation, administration, bureau, commerce | 6 126 | 6 845 | 12 971 | 21,4 | 41,6 | 28,8 |
| Cadres et employés supérieurs | 1 521 | 465 | 1 986 | 5,3 | 2,8 | 4,4 |
| Bureau | 3 216 | 4 774 | 7 990 | 11,2 | 29,0 | 17,7 |
| Professions de la vente | 1 037 | 1 401 | 2 438 | 3,6 | 8,5 | 5,4 |
| Fourniture de services | 352 | 205 | 557 | 1,2 | 1,2 | 1,2 |
| Transports | 1 871 | 304 | 2 175 | 6,5 | 1,8 | 4,8 |
| Hôtels, restaurants, économie domestique | 2 896 | 1 753 | 4 649 | 10,1 | 10,7 | 10,3 |
| Nettoyage, hygiène publique, soins corporels | 341 | 697 | 1 038 | 1,2 | 4,2 | 2,3 |
| Droit, sûreté et maintien de l'ordre | 254 | 66 | 320 | 0,9 | 0,4 | 0,7 |
| Soins médicaux | 894 | 3 625 | 4 519 | 3,1 | 22,0 | 10,0 |
| Professions scientifiques | 1 311 | 623 | 1 934 | 4,6 | 3,8 | 4,3 |
| Professions artistiques et apparentées | 173 | 112 | 285 | 0,6 | 0,7 | 0,6 |
| Enseignement et éducation | 374 | 516 | 890 | 1,3 | 3,1 | 2,0 |
| Ministère pastoral et assistance sociale | 33 | 53 | 86 | 0,1 | 0,3 | 0,2 |
| Autres professions | 1 131 | 452 | 1 583 | 4,0 | 2,7 | 3,5 |
| Total | 28 632 | 16 449 | 45 081 | 100,0 | 100,0 | 100,0 |

(1) La profession correspond à celle déclarée par le frontalier au moment de la délivrance du permis.

Source : Office cantonal de la statistique - Statistique des frontaliers

**T - 09 Titulaires d'un permis frontalier dans le canton de Genève, selon le sexe et le domicile,
en 2004**

Situation en fin d'année

| Département - arrondissement - canton français / Autres pays | Effectifs | | | Répartition en % | | |
|--|---------------|---------------|---------------|------------------|-------------|-------------|
| | Hommes | Femmes | Total | Hommes | Femmes | Total |
| DEPARTEMENT DE L'AIN | 5 712 | 3 110 | 8 822 | 19,9 | 18,9 | 19,6 |
| Arrondissement de Belley | 43 | 13 | 56 | 0,2 | 0,1 | 0,1 |
| Belley | - | - | - | - | - | - |
| Champagne-en-Valromey | - | - | - | - | - | - |
| Seyssel | 43 | 13 | 56 | 0,2 | 0,1 | 0,1 |
| Arrondissement de Bourg-en-Bresse | 1 | - | 1 | 0,0 | - | 0,0 |
| Péronnas | 1 | - | 1 | 0,0 | - | 0,0 |
| Arrondissement de Gex | 5 044 | 2 863 | 7 907 | 17,6 | 17,4 | 17,5 |
| Collonges | 693 | 345 | 1 038 | 2,4 | 2,1 | 2,3 |
| Ferney-Voltaire | 2 524 | 1 447 | 3 971 | 8,8 | 8,8 | 8,8 |
| Gex | 1 827 | 1 071 | 2 898 | 6,4 | 6,5 | 6,4 |
| Arrondissement de Nantua | 624 | 234 | 858 | 2,2 | 1,4 | 1,9 |
| Bellegarde-sur-Valserine | 621 | 232 | 853 | 2,2 | 1,4 | 1,9 |
| Nantua | - | 1 | 1 | - | 0,0 | 0,0 |
| Oyonnax Nord | 2 | - | 2 | 0,0 | - | 0,0 |
| Poncin | 1 | 1 | 2 | 0,0 | 0,0 | 0,0 |
| DEPARTEMENT DE LA HAUTE-SAVOIE | 22 679 | 13 264 | 35 943 | 79,2 | 80,6 | 79,7 |
| Arrondissement d'Annecy | 2 632 | 1 275 | 3 907 | 9,2 | 7,8 | 8,7 |
| Alby-sur-Chéran | 2 | - | 2 | 0,0 | - | 0,0 |
| Annecy (1) | 1 260 | 615 | 1 875 | 4,4 | 3,7 | 4,2 |
| Annecy-le-Vieux | 657 | 351 | 1 008 | 2,3 | 2,1 | 2,2 |
| Faverges | 4 | 2 | 6 | 0,0 | 0,0 | 0,0 |
| Seynod | 395 | 189 | 584 | 1,4 | 1,1 | 1,3 |
| Rumilly | 57 | 24 | 81 | 0,2 | 0,1 | 0,2 |
| Thônes | 13 | 4 | 17 | 0,0 | 0,0 | 0,0 |
| Thorens-Glières | 244 | 90 | 334 | 0,9 | 0,5 | 0,7 |
| Arrondissement de Bonneville | 2 754 | 1 466 | 4 220 | 9,6 | 8,9 | 9,4 |
| Bonneville | 769 | 412 | 1 181 | 2,7 | 2,5 | 2,6 |
| Chamonix Mont-Blanc | 2 | - | 2 | 0,0 | - | 0,0 |
| Cluses | 208 | 87 | 295 | 0,7 | 0,5 | 0,7 |
| Scionzier | 89 | 49 | 138 | 0,3 | 0,3 | 0,3 |
| La Roche-sur-Foron | 1 008 | 562 | 1 570 | 3,5 | 3,4 | 3,5 |
| Saint-Jeoire | 536 | 270 | 806 | 1,9 | 1,6 | 1,8 |
| Saint-Gervais-les-Bains | 22 | 11 | 33 | 0,1 | 0,1 | 0,1 |
| Sallanches | 30 | 16 | 46 | 0,1 | 0,1 | 0,1 |
| Samoëns | 6 | 2 | 8 | 0,0 | 0,0 | 0,0 |
| Taninges | 84 | 57 | 141 | 0,3 | 0,3 | 0,3 |
| Arrondissement de Saint-Julien-en-Genevois | 12 361 | 7 811 | 20 172 | 43,2 | 47,5 | 44,7 |
| Annemasse (2) | 6 357 | 4 314 | 10 671 | 22,2 | 26,2 | 23,7 |
| Cruseilles | 715 | 471 | 1 186 | 2,5 | 2,9 | 2,6 |
| Frangy | 445 | 195 | 640 | 1,6 | 1,2 | 1,4 |
| Reignier | 1 445 | 801 | 2 246 | 5,0 | 4,9 | 5,0 |
| Saint-Julien-en-Genevois | 3 173 | 1 953 | 5 126 | 11,1 | 11,9 | 11,4 |
| Seyssel | 226 | 77 | 303 | 0,8 | 0,5 | 0,7 |
| Arrondissement de Thonon | 4 932 | 2 712 | 7 644 | 17,2 | 16,5 | 17,0 |
| Abondance | 4 | 5 | 9 | 0,0 | 0,0 | 0,0 |
| Boège | 392 | 188 | 580 | 1,4 | 1,1 | 1,3 |
| Douvaine | 2 103 | 1 208 | 3 311 | 7,3 | 7,3 | 7,3 |
| Evian-les-Bains | 421 | 205 | 626 | 1,5 | 1,2 | 1,4 |
| Le Biot | 5 | - | 5 | 0,0 | - | 0,0 |
| Thonon-les-Bains | 2 007 | 1 106 | 3 113 | 7,0 | 6,7 | 6,9 |
| TOTAL AIN ET HAUTE-SAVOIE | 28 391 | 16 374 | 44 765 | 99,2 | 99,5 | 99,3 |

(1) Annecy-Nord-ouest, y compris la ville d'Annecy.

(2) Annemasse-Nord et Annemasse-Sud, y compris la ville d'Annemasse.

Source : Office cantonal de la statistique - Statistique des frontaliers

./.

**T - 09 Titulaires d'un permis frontalier dans le canton de Genève, selon le sexe et le domicile,
en 2004 (suite et fin)**

Situation en fin d'année

| Département - arrondissement - canton français / Autres pays | Effectifs | | | Répartition en % | | |
|--|---------------|---------------|---------------|------------------|--------------|--------------|
| | Hommes | Femmes | Total | Hommes | Femmes | Total |
| TERRITOIRE DE BELFORT | 4 | 3 | 7 | 0,0 | 0,0 | 0,0 |
| Arrondissement de Belfort | 4 | 3 | 7 | 0,0 | 0,0 | 0,0 |
| Beaucourt | 2 | - | 2 | 0,0 | - | 0,0 |
| Canton inconnu | 2 | 3 | 5 | 0,0 | 0,0 | 0,0 |
| DEPARTEMENT DU DOUBS | 30 | 13 | 43 | 0,1 | 0,1 | 0,1 |
| Arrondissement de Besançon | 3 | 1 | 4 | 0,0 | 0,0 | 0,0 |
| Pierrefontaine | 1 | - | 1 | 0,0 | - | 0,0 |
| Canton inconnu | 2 | 1 | 3 | 0,0 | 0,0 | 0,0 |
| Arrondissement de Montbéliard | 4 | 2 | 6 | 0,0 | 0,0 | 0,0 |
| Maiche | 3 | 1 | 4 | 0,0 | 0,0 | 0,0 |
| Montbéliard-Ouest | 1 | 1 | 2 | 0,0 | 0,0 | 0,0 |
| Arrondissement de Pontarlier | 23 | 10 | 33 | 0,1 | 0,1 | 0,1 |
| Morteau | 7 | 2 | 9 | 0,0 | 0,0 | 0,0 |
| Mouthe | 10 | 3 | 13 | 0,0 | 0,0 | 0,0 |
| Pontarlier | 6 | 5 | 11 | 0,0 | 0,0 | 0,0 |
| DEPARTEMENT DU HAUT-RHIN | 52 | 13 | 65 | 0,2 | 0,1 | 0,1 |
| Arrondissement d'Altkirch | 2 | 1 | 3 | 0,0 | 0,0 | 0,0 |
| Ferrette | 1 | 1 | 2 | 0,0 | 0,0 | 0,0 |
| Hirsingue | 1 | - | 1 | 0,0 | - | 0,0 |
| Arrondissement de Colmar | 4 | - | 4 | 0,0 | - | 0,0 |
| Andolsheim | 2 | - | 2 | 0,0 | - | 0,0 |
| Canton inconnu | 2 | - | 2 | 0,0 | - | 0,0 |
| Arrondissement de Guebwiller | 2 | 1 | 3 | 0,0 | 0,0 | 0,0 |
| Ensisheim | 2 | - | 2 | 0,0 | - | 0,0 |
| Soultz-Haut-Rhin | - | 1 | 1 | - | 0,0 | 0,0 |
| Arrondissement de Mulhouse | 42 | 11 | 53 | 0,1 | 0,1 | 0,1 |
| Habsheim | 5 | 2 | 7 | 0,0 | 0,0 | 0,0 |
| Huningue | 19 | 7 | 26 | 0,1 | 0,0 | 0,1 |
| Illzach | 7 | 1 | 8 | 0,0 | 0,0 | 0,0 |
| Mulhouse | 2 | - | 2 | 0,0 | - | 0,0 |
| Sierentz | 1 | - | 1 | 0,0 | - | 0,0 |
| Wittenheim | 1 | - | 1 | 0,0 | - | 0,0 |
| Canton inconnu | 7 | 1 | 8 | 0,0 | 0,0 | 0,0 |
| Arrondissement de Ribeauville | 1 | - | 1 | 0,0 | - | 0,0 |
| Kaysersberg | 1 | - | 1 | 0,0 | - | 0,0 |
| Arrondissement de Than | 1 | - | 1 | 0,0 | - | 0,0 |
| Cernay | - | - | - | - | - | - |
| Saint-Amarin | 1 | - | 1 | 0,0 | - | 0,0 |
| DEPARTEMENT DU JURA | 149 | 45 | 194 | 0,5 | 0,2 | 0,4 |
| Arrondissement de Dole | 1 | - | 1 | 0,0 | - | 0,0 |
| Canton inconnu | 1 | - | 1 | 0,0 | - | 0,0 |
| Arrondissement de Lons-le-Saunier | 11 | 3 | 14 | 0,0 | 0,0 | 0,0 |
| Les Planches-en-Montagne | 2 | 1 | 3 | 0,0 | - | 0,0 |
| Orgelet | 2 | - | 2 | 0,0 | - | 0,0 |
| Poligny | 1 | - | 1 | 0,0 | - | 0,0 |
| Salins-les-Bains | 1 | - | 1 | 0,0 | - | 0,0 |
| Saint-Julien | 5 | 2 | 7 | 0,0 | 0,0 | 0,0 |
| Arrondissement de Saint-Claude | 137 | 42 | 179 | 0,5 | - | 0,4 |
| Les Bouchoux | 2 | - | 2 | 0,0 | - | 0,0 |
| Moirans-en-Montagne | 1 | 2 | 3 | 0,0 | 0,0 | 0,0 |
| Morez | 119 | 35 | 154 | 0,4 | 0,2 | 0,3 |
| Saint-Claude | 13 | 2 | 15 | 0,0 | 0,0 | 0,0 |
| Saint-Laurent-en-Grandvaux | 2 | 3 | 5 | 0,0 | 0,0 | 0,0 |
| AUTRES PAYS | 6 | 1 | 7 | 0,0 | 0,0 | 0,0 |
| Italie | 5 | 1 | 6 | 0,0 | 0,0 | 0,0 |
| Allemagne | 1 | - | 1 | 0,0 | - | 0,0 |
| TOTAL GENERAL | 28 632 | 16 449 | 45 081 | 100,0 | 100,0 | 100,0 |

Source : Office cantonal de la statistique - Statistique des frontaliers

T - 10 Titulaires d'un permis frontalier dans le canton de Genève, selon le département français ou le pays de domicile et la nationalité, en 2004

Situation en fin d'année

| | France | | | | | Total | Répartition en % |
|--|--------------|---------------|------------|---------------------|-----------------|---------------|------------------|
| | Ain | Haute-Savoie | Jura | Autres départements | Autres pays (1) | | |
| Europe | 8 762 | 35 812 | 194 | 115 | 7 | 44 890 | 99,6 |
| Union européenne (UE) | 8 739 | 35 778 | 194 | 115 | 7 | 44 833 | 99,4 |
| Allemagne | 113 | 158 | - | 2 | 1 | 274 | 0,6 |
| Autriche | 15 | 17 | - | - | - | 32 | 0,1 |
| Belgique | 67 | 123 | - | - | - | 190 | 0,4 |
| Chypre | - | - | - | - | - | - | - |
| Danemark | 11 | 14 | - | - | - | 25 | 0,1 |
| Espagne | 68 | 113 | - | - | - | 181 | 0,4 |
| Estonie | - | - | - | - | - | - | - |
| Finlande | 2 | 4 | - | - | - | 6 | 0,0 |
| France | 7 938 | 34 538 | 190 | 113 | - | 42 779 | 94,9 |
| Grèce | 8 | 6 | - | - | - | 14 | 0,0 |
| Hongrie | 1 | 4 | - | - | - | 5 | 0,0 |
| Irlande (Eire) | 19 | 19 | - | - | - | 38 | 0,1 |
| Italie | 159 | 272 | - | - | 6 | 437 | 1,0 |
| Lettonie | - | - | - | - | - | - | - |
| Lituanie | - | - | - | - | - | - | - |
| Luxembourg | 3 | 5 | - | - | - | 8 | 0,0 |
| Malte | - | - | - | - | - | - | - |
| Pays-Bas | 38 | 51 | - | - | - | 89 | 0,2 |
| Pologne | 1 | 8 | - | - | - | 9 | 0,0 |
| Portugal | 57 | 226 | 4 | - | - | 287 | 0,6 |
| République Slovaque | 1 | 1 | - | - | - | 2 | 0,0 |
| République Tchèque | 2 | - | - | - | - | 2 | 0,0 |
| Royaume-Uni | 219 | 201 | - | - | - | 420 | 0,9 |
| Slovénie | - | - | - | - | - | - | - |
| Suède | 17 | 18 | - | - | - | 35 | 0,1 |
| Association européenne de libre-échange (AELE) | 8 | 1 | - | - | - | 9 | 0,0 |
| Islande | 1 | - | - | - | - | 1 | 0,0 |
| Liechtenstein | - | - | - | - | - | - | - |
| Norvège | 7 | 1 | - | - | - | 8 | 0,0 |
| Autres pays | 15 | 33 | - | - | - | 48 | 0,1 |
| Amérique | 27 | 53 | - | - | - | 80 | 0,2 |
| Argentine | 2 | 2 | - | - | - | 4 | 0,0 |
| Brésil | 1 | 6 | - | - | - | 7 | 0,0 |
| Canada | 4 | 10 | - | - | - | 14 | 0,0 |
| Etats-Unis | 13 | 22 | - | - | - | 35 | 0,1 |
| Autres pays | 7 | 13 | - | - | - | 20 | 0,0 |
| Afrique | 13 | 49 | - | - | - | 62 | 0,1 |
| Algérie | 3 | 9 | - | - | - | 12 | 0,0 |
| Maroc | 5 | 13 | - | - | - | 18 | 0,0 |
| Tunisie | 1 | 3 | - | - | - | 4 | 0,0 |
| Rép. démocratique du Congo | - | 3 | - | - | - | 3 | 0,0 |
| Autres pays | 4 | 21 | - | - | - | 25 | 0,1 |
| Asie | 12 | 25 | - | - | - | 37 | 0,1 |
| Japon | 3 | 9 | - | - | - | 12 | 0,0 |
| Autres pays | 9 | 16 | - | - | - | 25 | 0,1 |
| Océanie | 8 | 4 | - | - | - | 12 | 0,0 |
| Total | 8 822 | 35 943 | 194 | 115 | 7 | 45 081 | 100,0 |

(1) Allemagne et Italie.

Source : Office cantonal de la statistique - Statistique des frontaliers

**T - 11 Titulaires d'un permis frontalier dans le canton de Genève :
nouvelles inscriptions selon le sexe et le domicile, en 2004**

Totaux annuels

| Département - arrondissement - canton français / Autres pays | Hommes | Femmes | Total | Répartition en % |
|--|--------------|--------------|--------------|------------------|
| DEPARTEMENT DE L'AIN | 899 | 521 | 1 420 | 20,6 |
| Arrondissement de Belley | 3 | 2 | 5 | 0,1 |
| Belley | - | - | - | - |
| Champagne-en-Valromey | - | - | - | - |
| Seyssel | 3 | 2 | 5 | 0,1 |
| Arrondissement de Bourg-en-Bresse | - | - | - | - |
| Péronnas | - | - | - | - |
| Arrondissement de Gex | 763 | 472 | 1 235 | 17,9 |
| Collonges | 71 | 44 | 115 | 1,7 |
| Ferney-Voltaire | 422 | 239 | 661 | 9,6 |
| Gex | 270 | 189 | 459 | 6,7 |
| Arrondissement de Nantua | 133 | 47 | 180 | 2,6 |
| Bellegarde-sur-Valsérine | 132 | 47 | 179 | 2,6 |
| Nantua | - | - | - | - |
| Oyonnax Nord | - | - | - | - |
| Poncin | 1 | - | 1 | 0,0 |
| DEPARTEMENT DE LA HAUTE-SAVOIE | 3 114 | 2 175 | 5 289 | 76,8 |
| Arrondissement d'Annecy | 467 | 263 | 730 | 10,6 |
| Alby-sur-Chéran | 1 | - | 1 | 0,0 |
| Annecy (1) | 229 | 149 | 378 | 5,5 |
| Annecy-le-Vieux | 100 | 51 | 151 | 2,2 |
| Faverge | 1 | - | 1 | 0,0 |
| Seynod | 91 | 45 | 136 | 2,0 |
| Rumilly | 10 | 5 | 15 | 0,2 |
| Thônes | 3 | - | 3 | 0,0 |
| Thorens-Glières | 32 | 13 | 45 | 0,7 |
| Arrondissement de Bonneville | 404 | 243 | 647 | 9,4 |
| Bonneville | 110 | 54 | 164 | 2,4 |
| Chamonix Mont-Blanc | - | - | - | - |
| Cluses | 48 | 25 | 73 | 1,1 |
| Scionzier | 22 | 16 | 38 | 0,6 |
| La Roche-sur-Foron | 115 | 96 | 211 | 3,1 |
| Saint-Jeoire | 74 | 32 | 106 | 1,5 |
| Saint-Gervais-les-Bains | 7 | 5 | 12 | 0,2 |
| Sallanches | 10 | 4 | 14 | 0,2 |
| Samoëns | 3 | - | 3 | 0,0 |
| Taninges | 15 | 11 | 26 | 0,4 |
| Arrondissement de Saint-Julien-en-Genevois | 1 584 | 1 222 | 2 806 | 40,8 |
| Annemasse (2) | 935 | 715 | 1 650 | 24,0 |
| Cruseilles | 79 | 58 | 137 | 2,0 |
| Frangy | 36 | 24 | 60 | 0,9 |
| Reignier | 124 | 105 | 229 | 3,3 |
| Saint-Julien-en-Genevois | 387 | 302 | 689 | 10,0 |
| Seyssel | 23 | 18 | 41 | 0,6 |
| Arrondissement de Thonon | 659 | 447 | 1 106 | 16,1 |
| Abondance | 1 | 2 | 3 | 0,0 |
| Boège | 42 | 30 | 72 | 1,0 |
| Douvaine | 215 | 158 | 373 | 5,4 |
| Evian-les-Bains | 96 | 39 | 135 | 2,0 |
| Le Biot | 4 | - | 4 | 0,1 |
| Thonon-les-Bains | 301 | 218 | 519 | 7,5 |
| Canton inconnu | - | - | - | - |
| TOTAL AIN ET HAUTE-SAVOIE | 4 013 | 2 696 | 6 709 | 97,4 |
| TERRITOIRE DE BELFORT | 3 | 2 | 5 | 0,1 |
| Arrondissement de Belfort | 3 | 2 | 5 | 0,1 |
| Beaucourt | 1 | - | 1 | 0,0 |
| Canton inconnu | 2 | 2 | 4 | 0,1 |

(1) Annecy-Nord-ouest, y compris la ville d'Annecy.

(2) Annemasse-Nord et Annemasse-Sud, y compris la ville d'Annemasse.

Source : Office cantonal de la statistique - Statistique des frontaliers

./.

T - 11 Titulaires d'un permis frontalier dans le canton de Genève :
nouvelles inscriptions selon le sexe et le domicile, en 2004 (suite et fin)

Totaux annuels

| Département - arrondissement - canton français / Autres pays | Hommes | Femmes | Total | Répartition en % |
|--|--------------|--------------|--------------|------------------|
| DEPARTEMENT DU DOUBS | 21 | 12 | 33 | 0,5 |
| Arrondissement de Besançon | 3 | 1 | 4 | 0,1 |
| Pierrefontaine | 1 | - | 1 | 0,0 |
| Canton inconnu | 2 | 1 | 3 | 0,0 |
| Arrondissement de Montbéliard | 2 | 1 | 3 | 0,0 |
| Maiche | 1 | 1 | 2 | 0,0 |
| Montbéliard-Ouest | 1 | - | 1 | 0,0 |
| Arrondissement de Pontarlier | 16 | 10 | 26 | 0,4 |
| Morteau | 6 | 2 | 8 | 0,1 |
| Mouthe | 6 | 3 | 9 | 0,1 |
| Pontarlier | 4 | 5 | 9 | 0,1 |
| DEPARTEMENT DU HAUT-RHIN | 32 | 2 | 34 | 0,5 |
| Arrondissement d'Altkirch | 1 | - | 1 | 0,0 |
| Ferrette | 1 | - | 1 | 0,0 |
| Hirsingue | - | - | - | - |
| Arrondissement de Colmar | 2 | - | 2 | 0,0 |
| Andolsheim | 2 | - | 2 | 0,0 |
| Canton inconnu | - | - | - | - |
| Arrondissement de Guebwiller | 2 | - | 2 | 0,0 |
| Ensisheim | 2 | - | 2 | 0,0 |
| Soultz-Haut-Rhin | - | - | - | - |
| Arrondissement de Mulhouse | 25 | 2 | 27 | 0,4 |
| Habsheim | 4 | 1 | 5 | 0,1 |
| Huningue | 10 | - | 10 | 0,1 |
| Illzach | 6 | 1 | 7 | 0,0 |
| Mulhouse | - | - | - | - |
| Sierentz | 1 | - | 1 | 0,0 |
| Wittenheim | - | - | - | - |
| Canton inconnu | 4 | - | 4 | 0,1 |
| Arrondissement de Ribeauville | 1 | - | 1 | 0,0 |
| Kaysersberg | 1 | - | 1 | 0,0 |
| Arrondissement de Thann | 1 | - | 1 | 0,0 |
| Cernay | - | - | - | - |
| Saint-Amarin | 1 | - | 1 | 0,0 |
| DEPARTEMENT DU JURA | 78 | 24 | 102 | 1,5 |
| Arrondissement de Dole | 1 | - | 1 | 0,0 |
| Canton inconnu | 1 | - | 1 | 0,0 |
| Arrondissement de Lons-le-Saunier | 3 | 2 | 5 | 0,1 |
| Les Planches-en-Montagne | - | - | - | - |
| Orgelet | 1 | - | 1 | 0,0 |
| Poligny | - | - | - | - |
| Salins-les-Bains | - | - | - | - |
| Saint-Julien | 2 | 2 | 4 | 0,1 |
| Arrondissement de Saint-Claude | 74 | 22 | 96 | 1,4 |
| Les Bouchoux | - | - | - | - |
| Moirans-en-Montagne | 1 | 2 | 3 | 0,0 |
| Morez | 63 | 17 | 80 | 1,2 |
| Saint-Claude | 8 | 1 | 9 | 0,1 |
| Saint-Laurent-en-Grandvaux | 2 | 2 | 4 | 0,1 |
| AUTRES PAYS | 2 | - | 2 | 0,0 |
| Italie | 2 | - | 2 | 0,0 |
| Allemagne | - | - | - | - |
| TOTAL GENERAL | 4 149 | 2 736 | 6 885 | 100,0 |

Source : Office cantonal de la statistique - Statistique des frontaliers

**T - 12 Titulaires d'un permis frontalier dans le canton de Genève :
nouvelles inscriptions selon le sexe, l'état matrimonial et le groupe d'âges, en 2004**

Totaux annuels

| | Effectifs | | | | | Répartition en % | | | | |
|---------------|--------------|--------------|-----------|------------|--------------|------------------|-------------|------------|------------|--------------|
| | Célibataires | Mariés | Veufs | Divorcés | Total | Célibataires | Mariés | Veufs | Divorcés | Total |
| Hommes | 2 789 | 1 195 | 4 | 161 | 4 149 | 67,2 | 28,8 | 0,1 | 3,9 | 100,0 |
| 15 - 19 | 116 | 1 | - | - | 117 | 99,1 | 0,9 | - | - | 100,0 |
| 20 - 24 | 738 | 28 | - | - | 766 | 96,3 | 3,7 | - | - | 100,0 |
| 25 - 29 | 978 | 164 | - | 4 | 1 146 | 85,3 | 14,3 | - | 0,3 | 100,0 |
| 30 - 34 | 561 | 288 | - | 17 | 866 | 64,8 | 33,3 | - | 2,0 | 100,0 |
| 35 - 39 | 248 | 313 | 2 | 33 | 596 | 41,6 | 52,5 | 0,3 | 5,5 | 100,0 |
| 40 - 44 | 102 | 197 | 1 | 46 | 346 | 29,5 | 56,9 | 0,3 | 13,3 | 100,0 |
| 45 - 49 | 34 | 114 | - | 26 | 174 | 19,5 | 65,5 | - | 14,9 | 100,0 |
| 50 - 54 | 10 | 59 | - | 23 | 92 | 10,9 | 64,1 | - | 25,0 | 100,0 |
| 55 - 59 | 2 | 20 | 1 | 9 | 32 | 6,3 | 62,5 | 3,1 | 28,1 | 100,0 |
| 60 - 64 | - | 7 | - | 3 | 10 | - | 70,0 | - | 30,0 | 100,0 |
| 65 ou + | - | 4 | - | - | 4 | - | 100,0 | - | - | 100,0 |
| Femmes | 1 832 | 726 | 9 | 169 | 2 736 | 67,0 | 26,5 | 0,3 | 6,2 | 100,0 |
| 15 - 19 | 64 | 1 | - | - | 65 | 98,5 | 1,5 | - | - | 100,0 |
| 20 - 24 | 592 | 24 | - | 1 | 617 | 95,9 | 3,9 | - | 0,2 | 100,0 |
| 25 - 29 | 609 | 131 | 1 | 11 | 752 | 81,0 | 17,4 | 0,1 | 1,5 | 100,0 |
| 30 - 34 | 328 | 190 | - | 19 | 537 | 61,1 | 35,4 | - | 3,5 | 100,0 |
| 35 - 39 | 145 | 165 | - | 43 | 353 | 41,1 | 46,7 | - | 12,2 | 100,0 |
| 40 - 44 | 60 | 110 | - | 41 | 211 | 28,4 | 52,1 | - | 19,4 | 100,0 |
| 45 - 49 | 24 | 63 | 2 | 30 | 119 | 20,2 | 52,9 | 1,7 | 25,2 | 100,0 |
| 50 - 54 | 7 | 27 | 4 | 13 | 51 | 13,7 | 52,9 | 7,8 | 25,5 | 100,0 |
| 55 - 59 | 2 | 13 | 1 | 7 | 23 | 8,7 | 56,5 | 4,3 | 30,4 | 100,0 |
| 60 - 64 | 1 | 1 | 1 | 4 | 7 | 14,3 | 14,3 | 14,3 | 57,1 | 100,0 |
| 65 ou + | - | 1 | - | - | 1 | - | 100,0 | - | - | 100,0 |
| Total | 4 621 | 1 921 | 13 | 330 | 6 885 | 67,1 | 27,9 | 0,2 | 4,8 | 100,0 |
| 15 - 19 | 180 | 2 | - | - | 182 | 98,9 | 1,1 | - | - | 100,0 |
| 20 - 24 | 1330 | 52 | - | 1 | 1 383 | 96,2 | 3,8 | - | 0,1 | 100,0 |
| 25 - 29 | 1587 | 295 | 1 | 15 | 1 898 | 83,6 | 15,5 | 0,1 | 0,8 | 100,0 |
| 30 - 34 | 889 | 478 | - | 36 | 1 403 | 63,4 | 34,1 | - | 2,6 | 100,0 |
| 35 - 39 | 393 | 478 | 2 | 76 | 949 | 41,4 | 50,4 | 0,2 | 8,0 | 100,0 |
| 40 - 44 | 162 | 307 | 1 | 87 | 557 | 29,1 | 55,1 | 0,2 | 15,6 | 100,0 |
| 45 - 49 | 58 | 177 | 2 | 56 | 293 | 19,8 | 60,4 | 0,7 | 19,1 | 100,0 |
| 50 - 54 | 17 | 86 | 4 | 36 | 143 | 11,9 | 60,1 | 2,8 | 25,2 | 100,0 |
| 55 - 59 | 4 | 33 | 2 | 16 | 55 | 7,3 | 60,0 | 3,6 | 29,1 | 100,0 |
| 60 - 64 | 1 | 8 | 1 | 7 | 17 | 5,9 | 47,1 | 5,9 | 41,2 | 100,0 |
| 65 ou + | - | 5 | - | - | 5 | - | 100,0 | - | - | 100,0 |

Source : Office cantonal de la statistique - Statistique des frontaliers

**T - 13 Titulaires d'un permis frontalier dans le canton de Genève :
nouvelles inscriptions selon le sexe, la situation dans la profession et l'activité économique, en 2004**

Totaux annuels

| | | Indépen- dants | Directeurs | Employés supérieurs | Employés subalternes | Ouvriers qualifiés | Ouvriers semi / non qualifiés | Apprentis | Sans indication | Total |
|---|---|-------------------|------------|------------------------|-------------------------|-----------------------|-------------------------------------|-----------|--------------------|--------------|
| Hommes | | 43 | 104 | 11 | 1 086 | 2 755 | 3 | 61 | 86 | 4 149 |
| 0 | Agriculture, sylviculture, pêche | - | - | - | 1 | 54 | - | 2 | 2 | 59 |
| 1 | Economie énergétique | - | - | - | - | - | - | - | - | - |
| 2 | Industrie, arts et métiers | 5 | 19 | 1 | 127 | 413 | - | 7 | 15 | 587 |
| | <i>dont</i> Horlogerie, bijouterie | - | 1 | 1 | 33 | 89 | - | 1 | 7 | 132 |
| 4 | Bâtiment et génie civil | 1 | 1 | 2 | 32 | 342 | - | 32 | 2 | 412 |
| | <i>dont</i> Construction (gros oeuvre) | - | - | 1 | 14 | 135 | - | 4 | 2 | 156 |
| | <i>dont</i> Aménagement et parachèvement | 1 | 1 | 1 | 18 | 207 | - | 28 | - | 256 |
| 5 | Commerce, hôtellerie, réparation | 10 | 28 | 1 | 236 | 816 | 2 | 18 | 21 | 1 132 |
| | <i>dont</i> Commerce de gros | 2 | 14 | 1 | 99 | 123 | - | - | 16 | 255 |
| | <i>dont</i> Commerce de détail | 6 | 6 | - | 52 | 236 | - | 10 | 3 | 313 |
| | <i>dont</i> Hôtellerie et restauration | 2 | 7 | - | 63 | 378 | 1 | 1 | 2 | 454 |
| 6 | Transports et communications | - | 12 | - | 48 | 215 | - | - | 9 | 284 |
| | <i>dont</i> Transport routier | - | 2 | - | 10 | 159 | - | - | 1 | 172 |
| 7 | Banques, assurances, agences-conseil | 14 | 27 | 4 | 331 | 765 | - | 2 | 22 | 1 165 |
| | <i>dont</i> Banques, sociétés financières | - | 5 | 2 | 55 | 11 | - | - | 9 | 82 |
| | <i>dont</i> Services commerciaux, consultants | 7 | 20 | 2 | 237 | 644 | - | - | 12 | 922 |
| | <i>dont</i> Bureaux de placement privés | - | 1 | - | 35 | 495 | - | - | - | 531 |
| 8 | Autres services | 13 | 17 | 3 | 308 | 147 | 1 | - | 13 | 502 |
| | <i>dont</i> Services de santé, vétérinaires | 7 | 3 | 1 | 62 | 33 | - | - | 1 | 107 |
| | <i>dont</i> Oeuvres et hébergement sociaux | - | 1 | - | 11 | 14 | 1 | - | 6 | 33 |
| 9 | Administration publique, diplomatie | - | - | - | 3 | 3 | - | - | 2 | 8 |
| Répartition par secteur économique | | | | | | | | | | |
| 0 | Secteur primaire | - | - | - | 1 | 54 | - | 2 | 2 | 59 |
| 1 - 4 | Secteur secondaire | 6 | 20 | 3 | 159 | 755 | - | 39 | 17 | 999 |
| 5 - 9 | Secteur tertiaire | 37 | 84 | 8 | 926 | 1 946 | 3 | 20 | 67 | 3 091 |
| Femmes | | 30 | 20 | 6 | 1 218 | 1 370 | - | 17 | 75 | 2 736 |
| 0 | Agriculture, sylviculture, pêche | - | - | - | 1 | 8 | - | - | - | 9 |
| 1 | Economie énergétique | - | - | - | 1 | 1 | - | - | - | 2 |
| 2 | Industrie, arts et métiers | 2 | 3 | 1 | 79 | 121 | - | 1 | 13 | 220 |
| | <i>dont</i> Horlogerie, bijouterie | - | - | - | 14 | 36 | - | - | 3 | 53 |
| 4 | Bâtiment et génie civil | - | - | 1 | 21 | 13 | - | 1 | - | 36 |
| | <i>dont</i> Construction (gros oeuvre) | - | - | 1 | 11 | 11 | - | 1 | - | 24 |
| | <i>dont</i> Aménagement et parachèvement | - | - | - | 10 | 2 | - | - | - | 12 |
| 5 | Commerce, hôtellerie, réparation | 3 | 8 | 1 | 265 | 620 | - | 8 | 10 | 915 |
| | <i>dont</i> Commerce de gros | - | 1 | - | 102 | 63 | - | - | 6 | 172 |
| | <i>dont</i> Commerce de détail | 2 | 2 | 1 | 79 | 287 | - | 7 | 1 | 379 |
| | <i>dont</i> Hôtellerie et restauration | 1 | 4 | - | 69 | 257 | - | - | 3 | 334 |
| 6 | Transports et communications | - | 1 | 1 | 53 | 37 | - | - | 5 | 97 |
| | <i>dont</i> Transport routier | - | 1 | - | 10 | 7 | - | - | - | 18 |
| 7 | Banques, assurances, agences-conseil | 16 | 5 | 2 | 372 | 307 | - | 6 | 18 | 726 |
| | <i>dont</i> Banques, sociétés financières | - | - | - | 55 | 1 | - | - | 2 | 58 |
| | <i>dont</i> Services commerciaux, consultants | - | 5 | 2 | 261 | 168 | - | 1 | 14 | 451 |
| | <i>dont</i> Bureaux de placement privés | - | - | - | 58 | 120 | - | - | - | 178 |
| 8 | Autres services | 9 | 3 | - | 422 | 260 | - | 1 | 29 | 724 |
| | <i>dont</i> Services de santé, vétérinaires | 7 | - | - | 145 | 97 | - | 1 | 6 | 256 |
| | <i>dont</i> Oeuvres et hébergement sociaux | - | 1 | - | 33 | 51 | - | - | 7 | 92 |
| 9 | Administration publique, diplomatie | - | - | - | 4 | 3 | - | - | - | 7 |
| Répartition par secteur économique | | | | | | | | | | |
| 0 | Secteur primaire | - | - | - | 1 | 8 | - | - | - | 9 |
| 1 - 4 | Secteur secondaire | 2 | 3 | 2 | 101 | 135 | - | 2 | 13 | 258 |
| 5 - 9 | Secteur tertiaire | 28 | 17 | 4 | 1 116 | 1 227 | - | 15 | 62 | 2 469 |

Source : Office cantonal de la statistique - Statistique des frontaliers

./.

**T - 13 Titulaires d'un permis frontalier dans le canton de Genève : nouvelles inscriptions
selon le sexe, la situation dans la profession et l'activité économique, en 2004 (suite et fin)**

Totaux annuels

| | | Indépen- dants | Directeurs | Employés supérieurs | Employés subalternes | Ouvriers qualifiés | Ouvriers semi / non qualifiés | Apprentis | Sans indication | Total |
|---|---|-------------------|------------|------------------------|-------------------------|-----------------------|-------------------------------------|-----------|--------------------|--------------|
| Total | | 73 | 124 | 17 | 2 304 | 4 125 | 3 | 78 | 161 | 6 885 |
| 0 | Agriculture, sylviculture, pêche | - | - | - | 2 | 62 | - | 2 | 2 | 68 |
| 1 | Economie énergétique | - | - | - | 1 | 1 | - | - | - | 2 |
| 2 | Industrie, arts et métiers | 7 | 22 | 2 | 206 | 534 | - | 8 | 28 | 807 |
| | <i>dont</i> Horlogerie, bijouterie | - | 1 | 1 | 47 | 125 | - | 1 | 10 | 185 |
| 4 | Bâtiment et génie civil | 1 | 1 | 3 | 53 | 355 | - | 33 | 2 | 448 |
| | <i>dont</i> Construction (gros oeuvre) | - | - | 2 | 25 | 146 | - | 5 | 2 | 180 |
| | <i>dont</i> Aménagement et parachèvement | 1 | 1 | 1 | 28 | 209 | - | 28 | - | 268 |
| 5 | Commerce, hôtellerie, réparation | 13 | 36 | 2 | 501 | 1 436 | 2 | 26 | 31 | 2 047 |
| | <i>dont</i> Commerce de gros | 2 | 15 | 1 | 201 | 186 | - | - | 22 | 427 |
| | <i>dont</i> Commerce de détail | 8 | 8 | 1 | 131 | 523 | - | 17 | 4 | 692 |
| | <i>dont</i> Hôtellerie et restauration | 3 | 11 | - | 132 | 635 | 1 | 1 | 5 | 788 |
| 6 | Transports et communications | - | 13 | 1 | 101 | 252 | - | - | 14 | 381 |
| | <i>dont</i> Transport routier | - | 3 | - | 20 | 166 | - | - | 1 | 190 |
| 7 | Banques, assurances, agences-conseil | 30 | 32 | 6 | 703 | 1 072 | - | 8 | 40 | 1 891 |
| | <i>dont</i> Banques, sociétés financières | - | 5 | 2 | 110 | 12 | - | - | 11 | 140 |
| | <i>dont</i> Services commerciaux, consultants | 7 | 25 | 4 | 498 | 812 | - | 1 | 26 | 1 373 |
| | <i>dont</i> Bureaux de placement privés | - | 1 | - | 93 | 615 | - | - | - | 709 |
| 8 | Autres services | 22 | 20 | 3 | 730 | 407 | 1 | 1 | 42 | 1 226 |
| | <i>dont</i> Services de santé, vétérinaires | 14 | 3 | 1 | 207 | 130 | - | 1 | 7 | 363 |
| | <i>dont</i> Oeuvres et hébergement sociaux | - | 2 | - | 44 | 65 | 1 | - | 13 | 125 |
| 9 | Administration publique, diplomatie | - | - | - | 7 | 6 | - | - | 2 | 15 |
| Répartition par secteur économique | | | | | | | | | | |
| 0 | Secteur primaire | - | - | - | 2 | 62 | - | 2 | 2 | 68 |
| 1 - 4 | Secteur secondaire | 8 | 23 | 5 | 260 | 890 | - | 41 | 30 | 1 257 |
| 5 - 9 | Secteur tertiaire | 65 | 101 | 12 | 2 042 | 3 173 | 3 | 35 | 129 | 5 560 |

Source : Office cantonal de la statistique - Statistique des frontaliers

Collection
Données générales

Série
Données statistiques

Derniers numéros parus

2004

- 1 Les organisations internationales à Genève et en Suisse. Résultats de l'enquête 2003
- 2 Enquête sur les entreprises en relation avec un organisme de promotion économique dans le canton de Genève. Résultats 2003
- 3 Le commerce extérieur du canton de Genève en 2003. Analyse structurelle
- 4 Bilan et état de la population du canton de Genève en 2003.
- 5 Travailleurs frontaliers du canton de Genève en 2003
- 6 Les élections municipales dans le canton de Genève au printemps 2003
- 7 Les élections fédérales dans les cantons de Genève en automne 2003
- 8 Les votations dans le canton de Genève en 2003
- 9 Enquête sur les transactions immobilières. Résultats 2001 et 2002
- 10 Recensement fédéral des entreprises 2001.
Résultats par commune, secteur et sous-secteur statistique, pour le canton de Genève
- 11 Dépenses, investissements et projets dans la construction en 2003 et 2004. Analyse structurelle
- 12 Les établissements de santé non hospitaliers à Genève. Résultats choisis de 1999 à 2003

2005

- 1 Les logements inoccupés à Genève. Résultats des enquêtes de 2004
- 2 Enquête sur les transactions immobilières. Résultats 2003
- 3 Les organisations internationales à Genève et en Suisse. Résultats de l'enquête 2004
- 4 Enquête sur les entreprises en relation avec un organisme de promotion économique dans le canton de Genève. Résultats 2004
- 5 Bilan et état de la population du canton de Genève en 2004

Liste complète des numéros parus

Disponible sur demande

Légende des signes

- valeur nulle
- 0 valeur inférieure à la moitié de la dernière position décimale retenue
- ... donnée inconnue
- /// aucune donnée ne peut correspondre à la définition
- () l'information ne peut être communiquée pour des raisons tenant à la protection des données
- [] valeur peu significative
- e valeur estimée
- p donnée provisoire
- r donnée révisée

Publications de l'Office cantonal de la statistique

Données générales

Annuaire statistique

Recueil détaillé des principales statistiques annuelles concernant le canton dans son ensemble, ainsi que les communes. L'annuaire couvre un maximum de domaines : en principe tous ceux pour lesquels on dispose de statistiques fiables et pertinentes. Ouvrage d'environ 470 pages; parution fin novembre.

Mémento statistique

Synthèse des données essentielles sur le canton et les communes. Brochure annuelle de 20 pages, paraissant au printemps, éditée avec le soutien de la Banque cantonale de Genève (BCGe).

Bulletin statistique

Bulletin mensuel de 12 pages, édité en collaboration avec la Chambre de commerce et d'industrie de Genève (CCIG). Choix des principales statistiques genevoises disponibles mensuellement.

Ce bulletin est complété (en février, mai, août et novembre) de 4 pages de données trimestrielles.

Données statistiques

Série permettant la diffusion rapide de résultats (statistiques annuelles, enquêtes), sous la forme de tableaux statistiques brièvement commentés. Cette série s'adresse en priorité à des publics spécialisés.

Principaux sujets présentés annuellement :

- bilan et état de la population;
- travailleurs frontaliers;
- commerce extérieur ;
- élections et votations;
- organisations internationales;
- locaux vacants;
- logements vacants;
- transactions immobilières;
- établissements de santé non hospitaliers.

Analyses

Coup d'œil

Deux pages d'informations synthétiques et rapides destinées au grand public; éclairage statistique sur des questions d'intérêt général.

Communications statistiques

Série consacrée à la diffusion, vers un large public, de résultats statistiques marquants, l'accent étant mis sur le commentaire.

Etudes et documents

Série consacrée à la présentation des divers types d'études réalisées par l'OCSTAT : analyses périodiques ou ponctuelles, documents de référence, méthodologie.

Reflets conjoncturels

Cahier trimestriel présentant une analyse commentée de la conjoncture économique pour le canton de Genève, illustrée de nombreux graphiques.

Tableaux de bord

Marché du travail

Feuille mensuelle présentant les principales informations relatives à l'évolution du chômage.

Bulletin d'information trimestriel (8 pages) présentant des informations de nature structurelle sur le chômage.

Les travailleurs frontaliers à Genève

Feuille semestrielle présentant les principales informations disponibles sur les travailleurs frontaliers.

Marchés des affaires

Feuilles mensuelles ou trimestrielles présentant sous forme de graphiques et de tableaux les résultats des enquêtes conjoncturelles :

Industrie; services immobiliers; commerce de détail; hôtellerie et restauration; construction.

Masse salariale versée dans le canton de Genève

Feuille trimestrielle portant sur la masse salariale versée dans le canton de Genève. Graphiques, tableaux et commentaires.

Indices des prix à la consommation

Feuille mensuelle : tableaux portant sur les indices suisse et genevois, avec commentaires sur l'indice genevois.

Indice genevois des prix de la construction

Recueil semestriel de tableaux, avec commentaires et graphiques, portant sur les résultats de l'indice.

Office cantonal de la statistique (OCSTAT)

82, route des Acacias 1227 Les Acacias • Case postale 1735 CH-1211 Genève 26

Tél. +41 (0)22 327 85 00 • Fax +41 (0)22 327 85 10 • statistique@etat.ge.ch • www.geneve.ch/deee • www.geneve.ch/statistique

