



République
et Canton
de Genève



Département de l'Economie,
de l'Emploi
et des affaires Extérieures

5
Mai 2005

Données statistiques

Bilan et état de la population du canton de Genève en 2004

Tableaux de bord | Analyses | Données Générales



StatistiqueGenève



StatistiqueGenève

Edition	Office cantonal de la statistique (OCSTAT) Genève
Responsable de la publication	Dominique Frei, Directeur
Rédaction	Sophie Mouchet, tél. +41 (0)22 327 85 42
Illustration de la couverture	Hermès Communication, Genève
Prix	15 F
Tirage	350 exemplaires
©	OCSTAT, Genève 2005. Reproduction autorisée avec mention de la source
ISSN	1423-1948
Renseignements	
Centre de documentation	De 9h à 12h et de 14h à 17h (vendredi : 16h) ou sur rendez-vous. Tél. +41 (0)22 327 85 00
Indice des prix à la consommation	Répondeur téléphonique : +41 (0)22 327 85 55
Liste des publications	Voir les deux dernières pages
Charte de la statistique publique de la Suisse	L'OCSTAT s'est engagé à respecter la charte dans la conduite de ses activités statistiques

Sommaire	Page
Introduction	1
1. Commentaires	1
2. Méthodologie	7
3. Résultats : graphiques et tableaux	8

Publication téléchargeable sur le site Internet de l'OCSTAT :

ftp://ftp.geneve.ch/statistique/publication/donnees_stat/2005/dg-ds-2005-05.pdf

Bilan et état de la population du canton de Genève en 2004

Introduction

L'ensemble des données publiées dans cette brochure provient de la *statistique cantonale de la population*. Cette statistique est produite par l'Office cantonal de la statistique (OCSTAT) à partir des informations contenues dans la *base de données des habitants*, que gère l'Office cantonal de la population (OCP).

La partie « résultats » est présentée en quatre chapitres : les trois premiers portent successivement sur le canton de Genève, la ville de Genève et les communes genevoises ; le quatrième est consacré au mouvement migratoire extérieur du canton depuis 1996.

Cette publication est aussi disponible et téléchargeable sur le site Internet de l'Office cantonal de la statistique (OCSTAT), à l'adresse suivante :

ftp://ftp.geneve.ch/statistique/publication/donnees_stat/2005/dg-ds-2005-05.pdf

1. Commentaires

1.1 Ralentissement de la croissance démographique en 2004

L'augmentation soutenue de la population amorcée en 1998 fléchit sensiblement en 2004 : + 4 010 personnes (soit + 0,9 %) contre + 6 768 personnes en 2003 (+ 1,6 %). Malgré sa progression, le solde naturel n'a pu compenser la baisse du solde migratoire des étrangers et la hausse du déficit migratoire des Suisses. Quoique plus faible, la croissance annuelle de la population reste encore importante en comparaison historique.

Le solde migratoire demeure positif malgré un net recul par rapport aux cinq dernières années : + 2 223 personnes en 2004, soit 40 à 60 % de moins par rapport aux cinq années précédentes. Il repose toujours uniquement sur la migration étrangère (+ 4 376 étrangers en une année).

A fin décembre 2004, la population résidante du canton s'élève à 438 483 habitants.

1.2 Un solde naturel élevé

Pour la première fois depuis 1998, la contribution du solde naturel à la croissance est relativement importante par rapport à celle du solde migratoire : respectivement 44,6 % et 55,4 %. En 2004, l'excédent des naissances (4 902) sur les décès (3 115) se chiffre à 1 787, le niveau le plus élevé observé depuis 1967.

Le nombre de naissances est en hausse en 2004 par rapport à 2003 pour les Suisses, il reste relativement stable pour les étrangers.

1.3 Un déficit migratoire grandissant pour les Suisses

Depuis 1982, on enregistre un déficit migratoire pour la population suisse. Dépassant largement le millier depuis 2002, il s'accroît sensiblement en 2004 (- 2 153 contre - 1 657 en 2003).

En 2004, on a observé 5 416 arrivées et 7 569 départs de ressortissants suisses. L'immigration suisse représente 22,5 % de l'immigration totale dans le canton. On dénombre 1 695 entrées de Genevois et 3 721

de Confédérés. Parmi ces immigrés, 59,7 % arrivent d'un autre canton et 40,1 % de l'étranger. Les Suisses en provenance d'un autre canton viennent le plus souvent du canton de Vaud (35,1 %)¹.

En ce qui concerne la destination des émigrants suisses, 47,6 % se rendent à l'étranger et 42,7 % dans d'autres cantons². Parmi ceux qui partent à l'étranger, un peu plus de la moitié (54,8 %) vont s'installer en France. La plupart des personnes qui partent dans ce pays s'établissent en Haute-Savoie (55,5 % en 2004; 54,9 % en 2003) et dans l'Ain (21,3 % en 2004; 22,1 % en 2003), départements limitrophes du canton de Genève.

En 2004, on constate que plus de Genevois partent du canton, mais moins de Confédérés.

1.4 Un gain migratoire étranger en baisse

En 2004, on a enregistré 18 673 immigrants et 14 297 émigrants étrangers, ce qui représente un gain migratoire de 4 376 personnes, en net recul par rapport à 2003 (+ 7 105) ; de fait, les arrivées ont diminué et les départs augmenté.

Du point de vue de la nationalité, en 2004 comparativement à 2003, on observe dans le gain migratoire étranger :

- une légère baisse des ressortissants de l'Union européenne (UE) des 15 par rapport à 2003 (+ 2 305 personnes en 2004 contre + 2 642 en 2003), en particulier pour ceux du Portugal, de l'Espagne et de l'Italie ;
- une diminution des autres Européens (+ 555 personnes en 2004; + 819 en 2003) ;
- une chute des nationaux en provenance du reste du monde (+ 1 516 personnes en 2004; + 3 644 en 2003).

Du point de vue de la durée de l'autorisation de séjour :

- le solde migratoire des étrangers résidents de courte durée (moins de douze mois) est largement positif (+ 2 954 personnes) et dépasse celui de 2003 (+ 2 627) ;
- le solde migratoire des étrangers résidents titulaires d'un permis de séjour (B) est en baisse, passant de + 4 450 en 2003 à + 3 098 en 2004 ; celui des personnes qui ont un permis d'établissement (C) reste négatif (- 1 368 personnes en 2004) ;
- le solde migratoire des fonctionnaires internationaux et des membres de leur famille chute et, pour la première fois depuis 1997, les départs l'emportent sur les arrivées (- 171 internationaux et membres de leur famille, contre + 1 202 en 2003) ;
- le solde migratoire des personnes relevant du domaine de l'asile est lui aussi négatif en 2004 : - 124, contre + 386 personnes en 2003. Il contribue également à la chute du gain migratoire total des étrangers.

1.5 Les immigrés étrangers : principalement des Européens

En 2004, 18 673 étrangers sont arrivés dans le canton contre 19 695 en 2003. La majorité d'entre eux viennent de l'étranger (91,1 %) et moins de 10 % d'un autre canton.

Les immigrants ont, principalement, une nationalité européenne (59,7 % d'entre eux). La plupart de ceux-ci sont originaires de l'Union européenne des 15 (environ 80 %), en particulier du Portugal, de la France, du Royaume-Uni ou de l'Allemagne.

Les étrangers qui s'installent dans le canton sont des personnes relativement jeunes et en âge de travailler. En effet, 13,3 % des arrivants étrangers ont moins de 15 ans, 65,5 % entre 15 et 39 ans, 18,5 % entre 40 et 59 ans et 2,7 % ont 60 ans ou plus.

Près de la moitié d'entre eux sont titulaires d'un permis d'une durée supérieure ou égale à douze mois (46,1 %), 24,5 % d'un permis de courte durée, 25,6 % sont des fonctionnaires internationaux ou des membres de leur famille et 3,8 % des personnes relevant du domaine de l'asile.

Près de la moitié (48,0 %) des immigrés ont une nationalité de l'Union européenne des 15, principalement portugaise, française, anglaise ou allemande.

¹ Pour 0,2 % des immigrés la provenance n'est pas connue.

² Pour 9,7 % des émigrés la destination n'est pas connue.

En 2004, comparativement à 2003, on observe :

- une légère baisse du nombre d'arrivées des ressortissants de l'Union européenne (- 147 personnes, soit - 1,6 % en une année), plus spécifiquement du Portugal, d'Espagne et de Belgique ;
- une baisse des arrivées du reste de l'Europe (- 206 personnes, soit - 8,6 %) ;
- une diminution des arrivées du reste du monde (- 669 personnes, soit - 8,2 %).

1.6 Trois principaux motifs de séjour chez les immigrés étrangers

Parmi les 18 673 immigrés étrangers, 27,0 % s'installent dans le canton pour y exercer directement une activité lucrative, 24,5 % viennent dans le cadre du regroupement familial, 11,9 % pour suivre une formation ou un perfectionnement professionnel, 3,5 % sont des étrangers sans activité lucrative venant, par exemple, pour suivre un traitement médical et 3,8 % entrent pour d'autres motifs (retour en Suisse, réfugiés reconnus, cas de rigueur et autres entrées). Le reste des immigrés (rubrique "Autres entrées") sont les fonctionnaires internationaux et membres de leur famille (25,5 % du total des arrivées d'étrangers) ainsi que les personnes relevant du domaine de l'asile (3,8 % du total).

Exercer une activité lucrative

Au total, en 2004, plus de la moitié (52,5 %) des étrangers, y compris les fonctionnaires internationaux, arrivent pour exercer une activité lucrative.

Sur les 5 037 entrées d'étrangers (hors fonctionnaires internationaux et personnes relevant du domaine de l'asile), dont la raison est d'**exercer d'emblée une activité lucrative**, plus des deux tiers sont des personnes titulaires d'une autorisation de séjour de courte durée inférieure à douze mois (68,1 %, dont 83,7 % sont imputées sur le contingent CE/AELE), 26,3 % ont un permis de séjour (B), 4,9 % un permis d'établissement (C) et 0,6 % d'autres permis. Seul le nombre d'immigrés titulaires d'un permis L d'une durée inférieure à douze mois est en hausse en 2004 comparativement à 2003. Plus de personnes viennent donc travailler dans le canton pour de courtes périodes.

En 2004, ces immigrés étrangers (hors fonctionnaires internationaux et personnes relevant du domaine de l'asile) travaillent, pour 75,1 % d'entre eux, dans le secteur tertiaire, dans le secteur secondaire (17,7 %) et dans le secteur primaire (3,9 %). Seul le nombre d'immigrés employés dans le secteur des services est en hausse ; dans les autres secteurs, il baisse.

Un peu plus des trois quarts du total de ces immigrés ont entre 15 et 39 ans et environ 81 % ont une nationalité de l'UE à 15 Etats membres.

Regroupement familial

En ce qui concerne le **regroupement familial** (4 580 entrées), 73,3 % des étrangers qui s'installent possèdent un permis B et 20,2 % un permis de courte durée inférieure à douze mois.

Ces étrangers qui viennent pour rejoindre leur famille sont pour 54,1 % des personnes âgées entre 15 et 39 ans et pour 31,6 % des enfants ou adolescents (0 - 14 ans). Près de la moitié ont une nationalité de l'UE des 15 (47,2 %).

Formation ou perfectionnement professionnel

Parmi les personnes qui viennent pour **se former ou se perfectionner** (2 222 entrées), pratiquement la totalité dispose d'un permis de séjour (B) et ce sont, à 86,7 %, des étudiants ou des écoliers.

La quasi-totalité de ces personnes se trouve dans la tranche d'âges des 15 - 39 ans et 32,2 % du total sont originaires de l'UE des 15.

Sans activité lucrative

Parmi les 651 immigrés étrangers **sans activité lucrative**, un peu plus de la moitié (58,2 %) ont un permis de séjour. Ces personnes sont, pour l'essentiel, des rentiers ou des enfants adoptés.

Elles sont pour 46,1 % d'entre elles âgées de 15 à 39 ans, pour 23,7 % de 60 ans ou plus, pour 21,0 % de 40 à 59 ans et pour 9,2 % de moins de 15 ans. Du point de vue de la nationalité, 60,1 % du total de ces immigrants sont des ressortissants de l'UE des 15.

En variation annuelle, de 2003 à 2004, on constate principalement :

- une baisse des immigrés venant dans le cadre du regroupement familial : - 784 arrivées ;
- une légère hausse des personnes qui viennent travailler ou qui, au contraire, sont sans activité lucrative, respectivement + 118 et + 113 ;
- une baisse des arrivées des fonctionnaires internationaux et des personnes relevant du domaine de l'asile (231 entrées en moins au total), ainsi que des personnes en formation (- 322).

1.7 Les accords bilatéraux : hausse des immigrés de l'UE après le 1^{er} juin 2004

Au 1^{er} juin 2004, le deuxième volet de l'accord bilatéral sur la libre circulation des personnes entre l'Union européenne et la Suisse est entré en vigueur : suppression de la priorité à la main-d'œuvre indigène, du contrôle des salaires et des conditions de travail a priori.

L'année 2004 se caractérise d'abord par une période «d'attente», de fort ralentissement des mouvements migratoires, de janvier à mai, puis par une forte reprise de ces derniers dès le mois de juin. Par rapport au 1^{er} semestre, l'excédent migratoire des ressortissants de l'UE a doublé au deuxième : les arrivées ont fortement augmenté. Cela n'avait pas été le cas au deuxième semestre 2002, après la mise en application de la 1^{ère} partie de cet accord, au cours duquel aucune augmentation significative des arrivées de ressortissants de l'UE n'avait été observée.

Sur l'ensemble de l'année, le nombre des immigrés de l'UE des 15, titulaires d'un permis de courte durée (L) ou d'un permis de séjour (B), tombant sous le coup des accords bilatéraux, baisse. Au final, le solde migratoire de ces Européens reste stable par rapport à 2003.

Les deux nationalités qui prédominent parmi ces arrivants sont les Français et les Portugais.

Rappelons que l'accord bilatéral sur la libre circulation des personnes est encore dans une phase transitoire : les autorisations de travail demeurent obligatoires et les contingents sont en vigueur jusqu'au 31 mai 2007. L'accord ne sera totalement appliqué qu'à partir de juin 2007.

Depuis le 1^{er} mai 2004, l'UE compte dix nouveaux Etats membres. Les immigrants originaires de ces pays représentent 1,9 % du total des arrivées d'étrangers en 2004. Cependant, l'accord sur la libre circulation des personnes n'a pas été automatiquement appliqué à ces nouveaux pays : il a fait l'objet de nouvelles négociations entre la Suisse et l'UE.

1.8 Les émigrés étrangers : principalement des Européens

Sur les 14 297 étrangers qui quittent le canton, la plupart vont à l'étranger (50,8 %), pour près de la moitié en Europe, et 10,0 % vers la Suisse. La destination des autres (39,2 %) n'est pas connue.

Près des 31 % des émigrés ont un permis de séjour (B), 17 % un permis d'établissement (permis C) et environ 34 % sont des fonctionnaires internationaux. Environ 52 % des émigrés étrangers ont entre 20 et 39 ans.

Près des 60 % des émigrants ont une nationalité européenne, dont 80 % de l'Union européenne des 15. Ils sont principalement de nationalité française, portugaise, anglaise, espagnole ou italienne.

De 2003 à 2004, on observe :

- une augmentation du nombre de départs des ressortissants de l'Union européenne (+ 190, soit + 2,9 %) en particulier pour les Anglais, les Italiens et les Espagnols ;
- une légère hausse des émigrés du reste de l'Europe (+ 58, soit + 3,7 %) ;
- une forte hausse des départs des personnes originaires d'autres continents (+ 1 459, soit + 32,1 %), essentiellement des fonctionnaires internationaux et des membres de leur famille ou des personnes titulaires d'un permis B.

1.9 Grâce aux naturalisations, le nombre des résidents suisses progresse

Les naturalisations sont moins nombreuses qu'en 2003. On compte 3 741 changements d'origine en 2004, contre 4 530 en 2003.

Sans les naturalisations, l'effectif des résidents suisses du canton aurait diminué de 1 668 personnes.

1.10 La population du canton à fin 2004

A fin décembre 2004, le canton compte 438 483 résidents. On a recensé un peu plus de femmes (51,9 %) que d'hommes (48,1 %). La population suisse augmente de 2 073 personnes (+ 0,8 %) en une année, pour atteindre 268 594 personnes à fin 2004 (soit 61,3 % de la population résidante totale). La population étrangère, quant à elle, augmente de 1 937 personnes (+ 1,2 %), soit + 1 034 femmes et + 903 hommes. Se fixant à 169 889 personnes à fin décembre, elle représente 38,7 % de la population totale du canton, une proportion stable par rapport à 2003. Sans les naturalisations, la population étrangère aurait augmenté de 5 678 personnes.

Du point de vue de la nationalité, 74,2 % des étrangers sont d'une nationalité européenne, dont 84,9 % de l'UE des 15 pays membres (86,7 % de l'UE à 25), et 25,8 % sont originaires d'un autre continent. La majorité des résidents étrangers sont des résidents de longue durée, c'est-à-dire qu'ils sont titulaires d'une autorisation de séjour supérieure ou égale à douze mois.

En dix ans, de 1994 à 2004, la population du canton a augmenté de 10,8 %, soit près de 43 000 habitants de plus. La population suisse s'est accrue de 22 500 personnes et la population étrangère de 20 500. La part de la population étrangère dans la population totale est restée stable sur la période 1994-2004.

1.11 Communes genevoises : Chêne-Bougeries a passé le cap des 10 000 habitants

Le mouvement migratoire intercommunal dans le canton de Genève est assez intense. En 2004, 22 807 personnes ont déménagé dans une autre commune du canton. Ces fortes migrations internes montrent que la population essaie de se répartir au mieux dans le parc des logements.

Cette année, la commune de Plan-les-Ouates enregistre la plus forte croissance démographique (+ 802 habitants), suivie de près par la ville de Genève (+ 768 personnes).

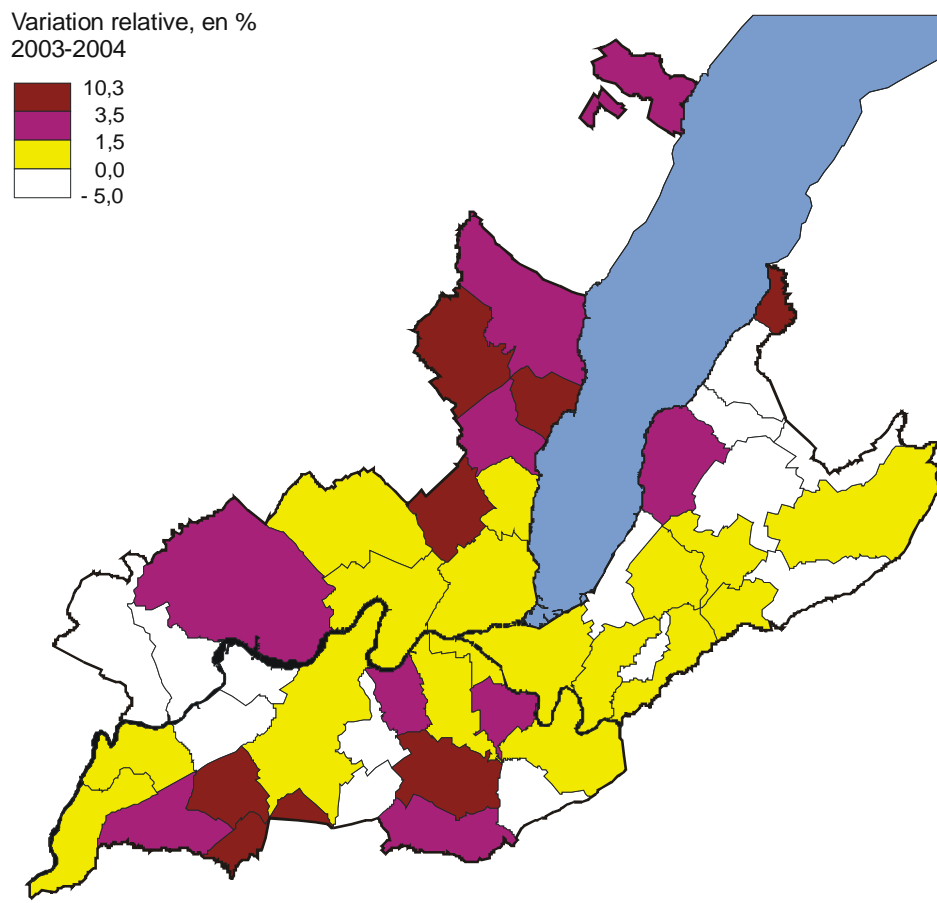
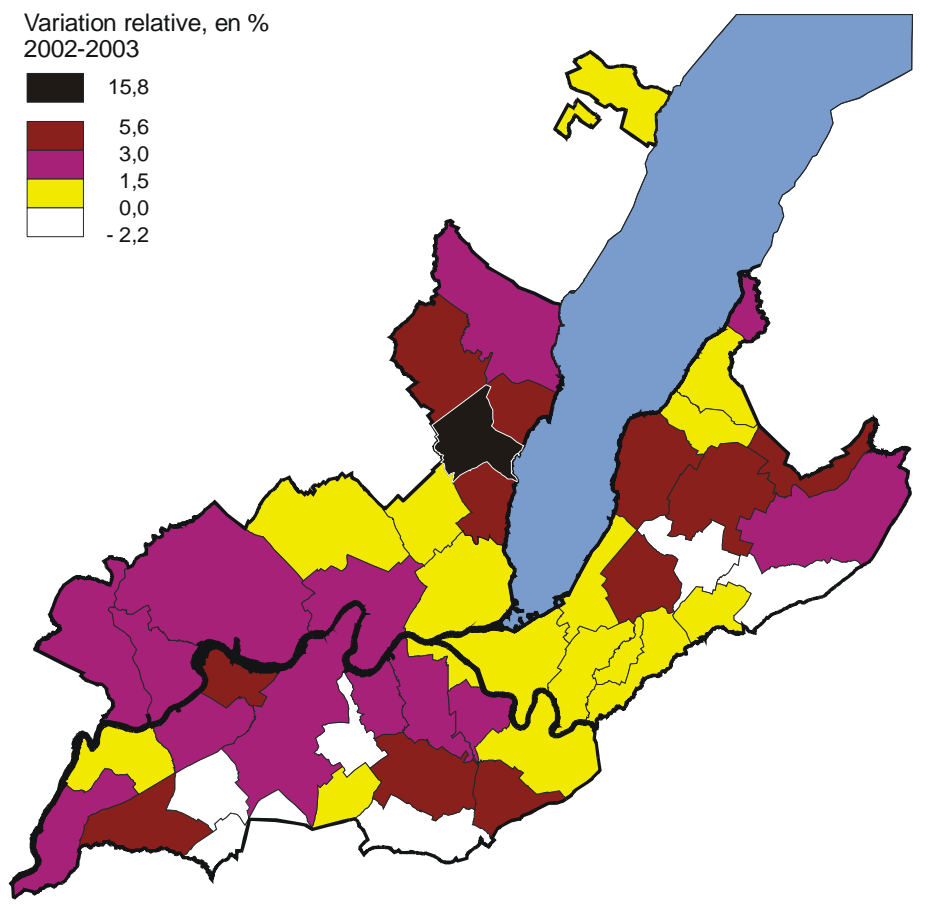
Rappelons que le gain migratoire de la ville de Genève est le résultat de deux mouvements opposés. En effet, d'une part, son bilan migratoire est très positif avec l'extérieur du canton (+ 2 019 en 2004, soit 90,8 % du solde cantonal) et, d'autre part, ses échanges migratoires sont négatifs avec les autres communes du canton (- 1826).

Outre la ville de Genève, la commune de Vernier compte plus de 30 000 habitants et deux autres communes dépassent la barre des 20 000 (Meyrin et Lancy). En août 2004, une neuvième commune a passé le cap des 10 000 : Chêne-Bougeries. Neuf communes du canton sont donc considérées comme des villes au sens statistique.

En 2004, deux communes ont gagné plus de 400 habitants : la ville de Genève et Plan-les-Ouates. Onze communes ont connu une croissance de 100 à 400 résidents (Carouge, Chêne-Bougeries, Collonge-Bellerive, Genthod, Grand-Saconnex, Lancy, Meyrin, Onex, Thônex, Versoix et Veyrier) et dix-huit moins de cent. Quatorze communes voient leur population diminuer, au plus, de quelques dizaines de personnes.

Du point de vue de la proportion d'étrangers par commune, six communes ont une proportion d'étrangers supérieure à 40,0 % : Versoix (41,1 %), Grand-Saconnex (43,6 %), Meyrin (44,1 %), Genève (44,3 %), Vernier (47,5 %) et Pregny-Chambésy (48,1 %).

Variation de la population résidante par commune



2. Méthodologie

Depuis le 1^{er} janvier 1989, la statistique cantonale de la population résidente du canton de Genève est fondée sur la base de données des habitants, que gère l'Office cantonal de la population (OCP).

A partir de janvier 2002, la statistique de la population résidente comprend tous les citoyens suisses et tous les ressortissants étrangers titulaires d'une autorisation de séjour officielle, qui habitent effectivement dans le canton. Elle est basée sur la notion de domicile économique (par opposition à celle de domicile légal). Cette définition est en parfaite adéquation avec celle utilisée dans le cadre des recensements fédéraux de la population. Parmi les étrangers, on distingue les catégories suivantes :

- Les **étrangers résidents de courte durée** : personnes titulaires d'un permis L d'une durée inférieure à 12 mois et permis saisonnier. Rappelons que le statut de saisonnier (permis A) a été aboli à l'entrée en vigueur des accords bilatéraux au 1^{er} juin 2002, et que les titulaires de tels permis l'ont vu transformer en une autorisation de courte durée. A fin 2004, la statistique cantonale de la population ne dénombre plus de personne titulaire d'un permis saisonnier.
- Les **étrangers résidents de longue durée** : personnes titulaires d'un permis de séjour de courte durée (permis L) d'une durée égale ou supérieure à 12 mois, personnes titulaires d'un permis de séjour (permis B), personnes établies (permis C) et éventuelles autres personnes assimilables à ces catégories. Les titulaires d'un permis de séjour (permis B) reçoivent une autorisation généralement d'une durée d'un an pour les extra-européens et d'une durée de cinq ans pour les ressortissants des pays membres de l'UE et de l'AELE, avec la possibilité d'être prolongée. Les personnes voulant exercer une activité lucrative indépendante peuvent obtenir une autorisation de séjour UE/AELE d'une durée de cinq ans. Cette obtention est précédée d'une période probatoire de six à huit mois, au cours de laquelle cette personne doit démontrer la concrétisation du projet annoncé. Les établis (permis C) sont des étrangers qui obtiennent, après un séjour prolongé en Suisse (au minimum de cinq ans), une autorisation d'établissement.
- Les **fonctionnaires internationaux** : principalement des membres ou employés d'organisations internationales, de missions diplomatiques et de consulats, titulaires d'une carte de légitimation, ainsi que les membres de leur famille avec (permis CI) ou sans activité lucrative, et leur personnel de maison. Les cartes de légitimation sont délivrées par le Département fédéral des affaires étrangères (DFAE). Genève est, avec Berne, le canton qui compte le plus grand nombre de résidents étrangers dont le statut dépend directement du DFAE et n'est pas soumis à l'obtention d'un permis.
- Les **personnes relevant du domaine de l'asile**, c'est-à-dire les étrangers bénéficiant d'une admission provisoire (permis F) et les étrangers qui ont demandé l'asile en Suisse et qui attendent que les autorités statuent sur leur cas (permis N). Ceux qui obtiennent le statut de réfugiés reçoivent soit un permis de séjour (B) soit un permis d'établissement (C). Ils sont alors comptabilisés dans ces catégories.

Le statut des immigrés suisses (Genevois et Confédérés), des fonctionnaires internationaux et des personnes relevant du domaine de l'asile (les requérants d'asile, permis N; les admissions provisoires, permis F) n'est pas régi par les ordonnances sur les étrangers précitées. Dans les tableaux et les graphiques, ils sont donc regroupés dans la rubrique «Autres entrées».

Avec la statistique cantonale de la population, l'OCSTAT est en mesure de fournir le motif de séjour des personnes de nationalité étrangère qui arrivent dans le canton de Genève. Seuls les immigrés étrangers titulaires d'un permis de courte durée (L), de séjour (B), d'établissement (C) ou d'un permis CI (membres de la famille des fonctionnaires internationaux) sont soumis aux dispositions légales sur les étrangers (OLE : Ordonnance limitant le nombre d'étrangers ; OLCP : Ordonnance sur l'introduction de la libre circulation des personnes). Par conséquent, les motifs d'immigration sont disponibles uniquement pour ces catégories de permis.

Il faut souligner que la statistique cantonale de la population permet d'obtenir un dénombrement strict de la population résidente selon divers caractères démographiques. Par conséquent, elle ne fournit pas d'éléments d'information sur la fiscalité (par exemple : sur le statut fiscal des immigrés et des émigrés) et sur les conditions de logement de la population résidente.

3. Résultats : graphiques et tableaux

Cartes et graphiques

C – 01	Variation de la population résidante par commune, en 2003	6
C – 02	Variation de la population résidante par commune, en 2004	6
G – 01	Variation annuelle totale de la population résidante, selon l'origine, depuis 1989	10
G – 02	Solde naturel (naissances – décès) de la population résidante, selon l'origine, depuis 1989	10
G – 03	Solde migratoire (immigrés - émigrés) de la population résidante, selon l'origine, depuis 1989	10
G – 04	Population résidante du canton selon l'origine, depuis 1950	11
G – 05	Pyramide des âges du canton selon le sexe et l'origine, à fin 2004	11
G – 06	Mouvement démographique de la population résidante du canton, depuis 1951	12
G – 07	Immigrés étrangers selon le type d'autorisation de résidence, depuis 1996	12
G – 08	Immigrés étrangers selon le motif de séjour, depuis 2002	12
G – 09	Population résidante totale selon le groupe d'âges, à fin 2004 ; Immigrés étrangers selon le motif de séjour et le groupe d'âges, en 2004	13
G – 10	Immigrés étrangers avec activité lucrative, selon la branche économique et le type de permis, en 2004	13

Tableaux

Chapitre 1 : Canton de Genève

T – 1.1	Mouvement démographique dans le canton de Genève, depuis 1989	14
T – 1.2	Bilan démographique selon l'origine et le sexe, en 2004	15
T – 1.3	Mouvement migratoire extérieur selon le sexe, l'origine et le type de permis, en 2004	15
T – 1.4	Mouvement migratoire extérieur : immigrés selon l'origine, le sexe et la provenance, en 2004	16
T – 1.5	Mouvement migratoire extérieur : immigrés étrangers selon le type d'autorisation de résidence et le motif de séjour, émigrés et solde migratoire, en 2003 et 2004	17
T – 1.6	Mouvement migratoire extérieur : immigrés étrangers ayant une nationalité de l'UE des 15 selon le type d'autorisation de résidence et le motif de séjour, émigrés et solde migratoire, en 2003 et 2004	18
T – 1.7	Mouvement migratoire extérieur : immigrés étrangers selon le groupe d'âges et le motif de séjour, émigrés et solde migratoire, en 2004	19
T – 1.8	Mouvement migratoire extérieur : immigrés étrangers ayant une nationalité de l'UE des 15 selon le groupe d'âges et le motif de séjour, émigrés et solde migratoire, en 2004	20
T – 1.9	Mouvement migratoire extérieur : émigrés selon l'origine, le sexe et la destination, en 2004	21
T – 1.10	Population résidante selon l'origine, le sexe, le groupe d'âges et l'état matrimonial, en 2004	22
T – 1.11	Population résidante selon le sexe et l'âge, en 2004	23
T – 1.12	Population résidante selon le sexe, le groupe d'âges et l'état matrimonial, depuis 1996	24
T – 1.13	Population résidante selon l'origine et la nationalité, depuis 1996	26
T – 1.14	Population résidante étrangère selon le type d'autorisation de résidence et la nationalité, en 2004	27

Chapitre 2 : Ville de Genève

T – 2.1	Mouvement démographique en ville de Genève, depuis 1989	28
T – 2.2	Bilan démographique selon l'origine et le sexe, en 2004	29
T – 2.3	Bilan démographique par secteur statistique, en 2004	29
T – 2.4	Population résidante selon l'origine, le sexe, le groupe d'âges et l'état matrimonial, en 2004	30
T – 2.5	Population résidante selon l'origine et le sexe, par secteur statistique, en 2004	31
T – 2.6	Population résidante par secteur statistique, depuis 1996	31

Chapitre 3 : Communes genevoises

T – 3.1	Mouvement démographique du canton, sans la ville de Genève (44 communes), depuis 1989	32
T – 3.2	Bilan démographique par commune, en 2004	33
T – 3.3	Mouvement migratoire par commune, en 2004	34
T – 3.4	Population résidante selon l'origine et le sexe, par commune, en 2004	35
T – 3.5	Population résidante selon l'origine et le type d'autorisation de résidence, par commune, en 2004	36

T – 3.6	Population résidante selon le groupe d'âges, par commune, en 2004	37
T – 3.7	Population résidante selon le sexe et le groupe d'âges, par commune, en 2004	38
T – 3.8	Population résidante, superficie, densité de population et rapports de dépendance, par commune, en 2004	39
T – 3.9	Population résidante par commune, depuis 1996	40
T – 3.10	Population résidante par zone géographique, depuis 1996	41
T – 3.11	Population résidante selon la taille des communes, depuis 1996	41

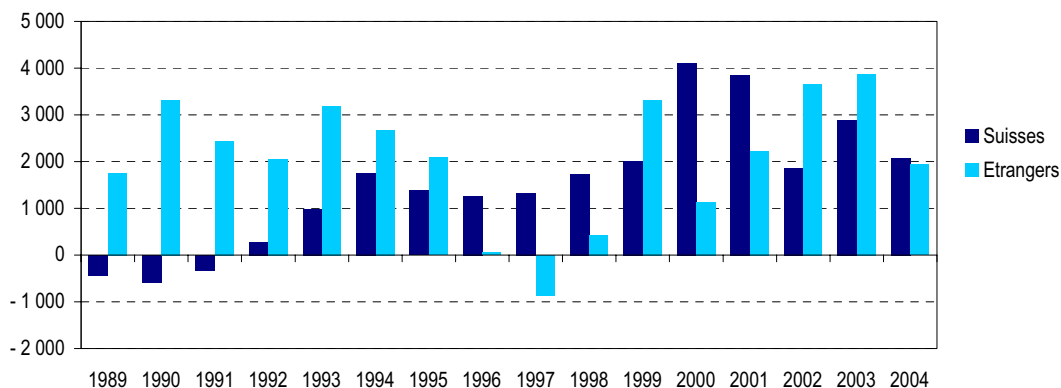
Chapitre 4 : Mouvement migratoire du canton

T – 4.1	Mouvement migratoire extérieur selon le groupe d'âges, depuis 1996	42
T – 4.2	Mouvement migratoire extérieur selon l'origine et le type d'autorisation de séjour, depuis 1996	43
T – 4.3	Mouvement migratoire extérieur selon la nationalité, depuis 1996	44

G - 01 Variation annuelle totale de la population résidente, selon l'origine, depuis 1989 (1)

Chiffres annuels

Canton de Genève



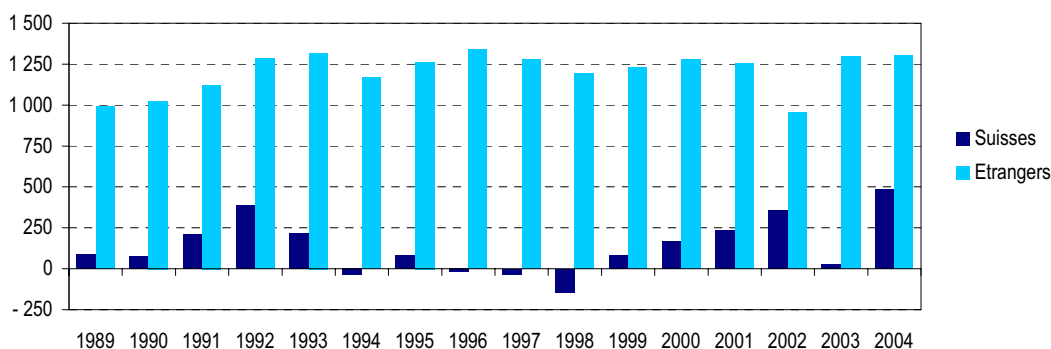
(1) Variation totale : solde naturel + solde migratoire, compte tenu de l'acquisition de la nationalité suisse par des étrangers.

A partir de 2002, y compris les requérants d'asile (permis N).

Source : Office cantonal de la statistique - Statistique cantonale de la population**G - 02** Solde naturel (naissances - décès) de la population résidente, selon l'origine, depuis 1989 (1)

Chiffres annuels

Canton de Genève

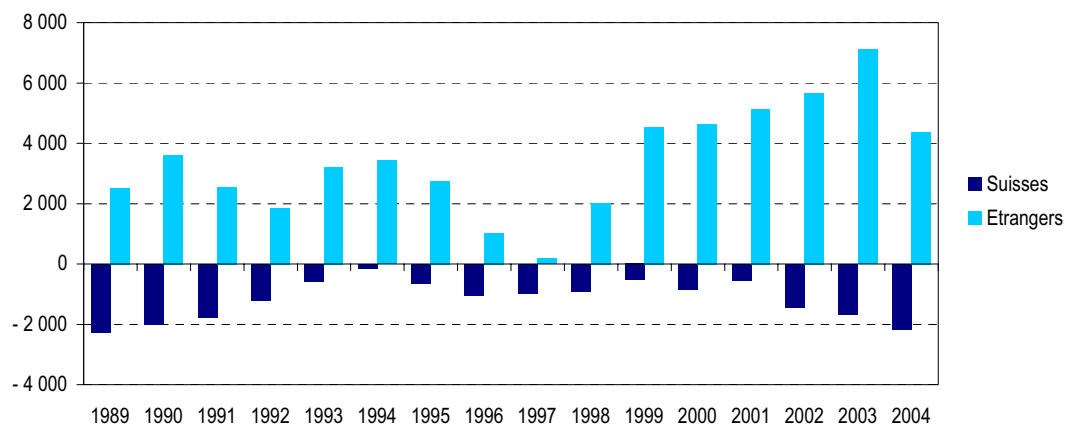


(1) A partir de 2002, y compris les requérants d'asile (permis N).

Source : Office cantonal de la statistique - Statistique cantonale de la population**G - 03** Solde migratoire (immigrés - émigrés) de la population résidente, selon l'origine, depuis 1989 (1)

Chiffres annuels

Canton de Genève



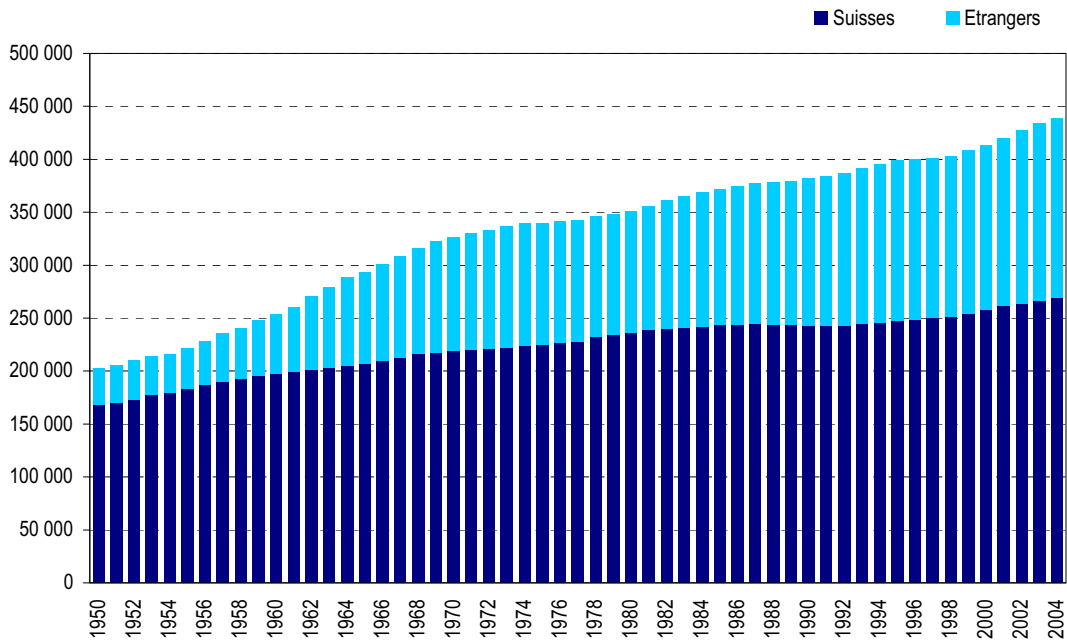
(1) A partir de 2002, y compris les requérants d'asile (permis N).

Source : Office cantonal de la statistique - Statistique cantonale de la population

G - 04 Population résidante du canton, selon l'origine, depuis 1950 (1)

Situation en fin d'année

Canton de Genève



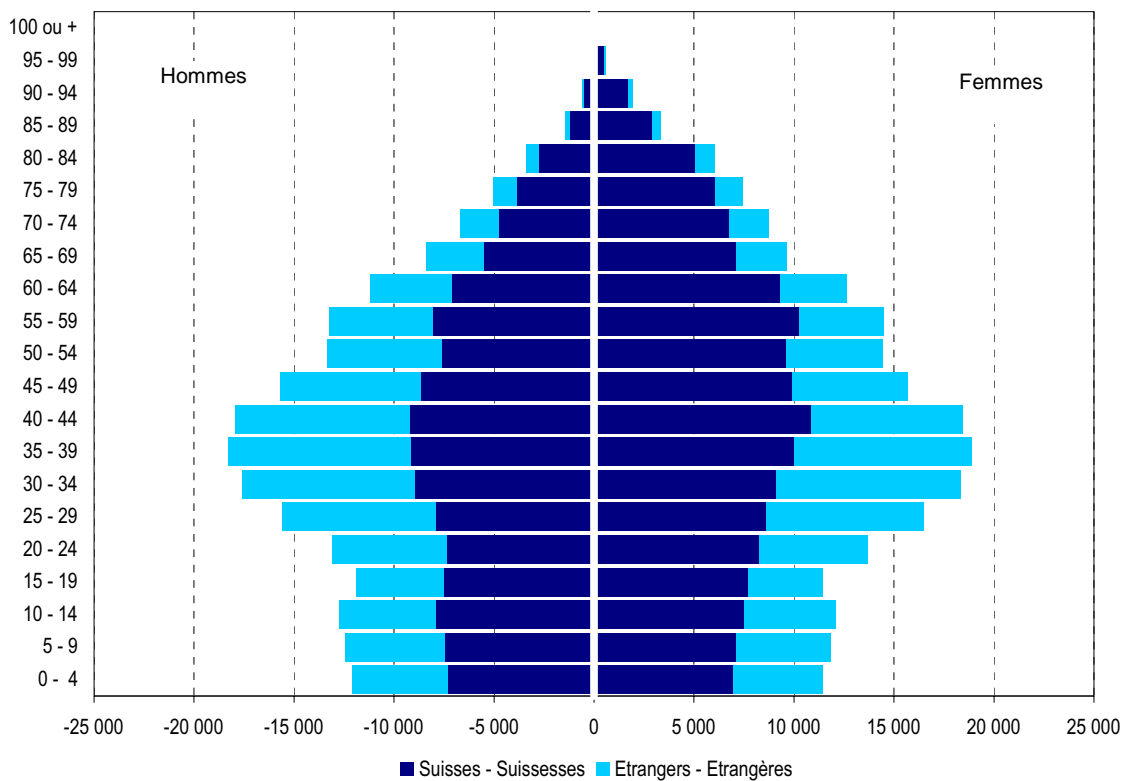
(1) A partir de 2002, y compris les requérants d'asile (permis N).

Source : Office cantonal de la statistique - Statistique cantonale de la population

G - 05 Pyramide des âges du canton selon le sexe et l'origine, en 2004

Situation en fin d'année

Canton de Genève

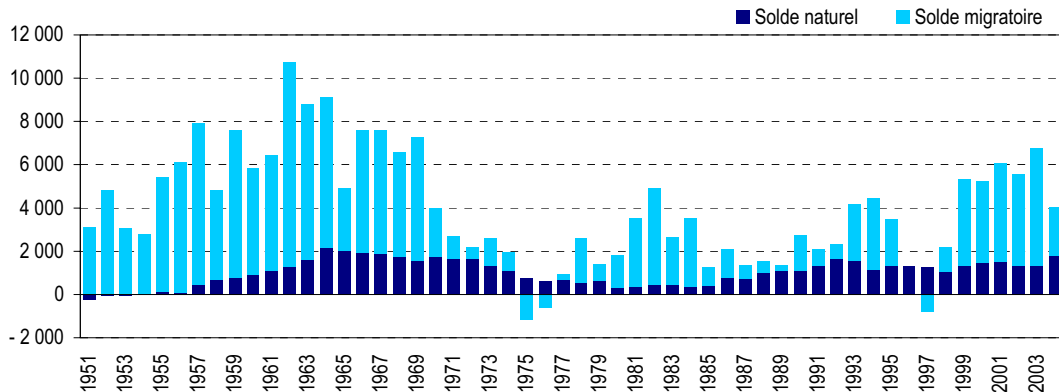


Source : Office cantonal de la statistique - Statistique cantonale de la population

G - 06 Mouvement démographique de la population résidente du canton, depuis 1951 (1)

Chiffres annuels

Canton de Genève



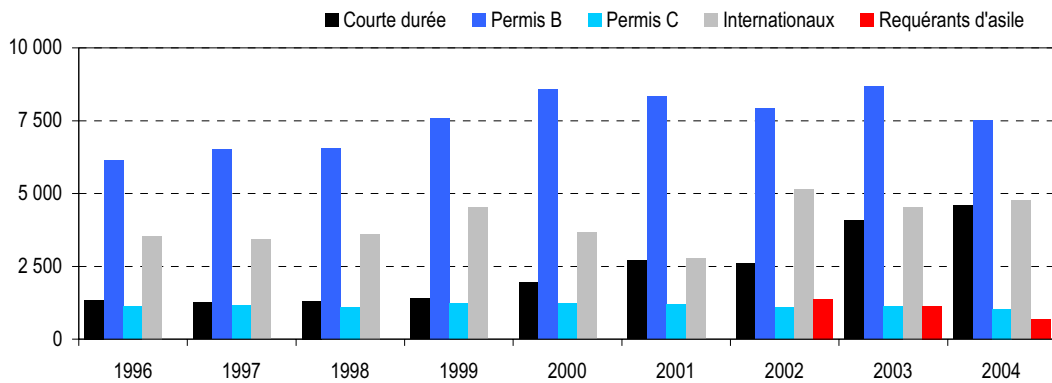
(1) A partir de 2002, y compris les requérants d'asile (permis N).

Source : Office cantonal de la statistique - Statistique cantonale de la population

G - 07 Immigrés étrangers selon le type d'autorisation de résidence, depuis 1996 (1)

Chiffres annuels

Canton de Genève



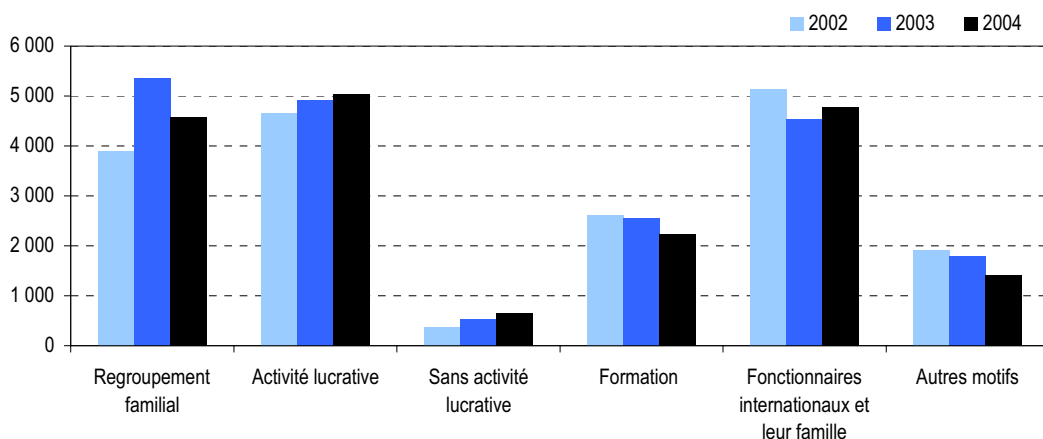
(1) A partir de 2002, y compris les requérants d'asile (permis N).

Source : Office cantonal de la statistique - Statistique cantonale de la population

G - 08 Immigrés étrangers selon le motif de séjour, depuis 2002

Chiffres annuels

Canton de Genève

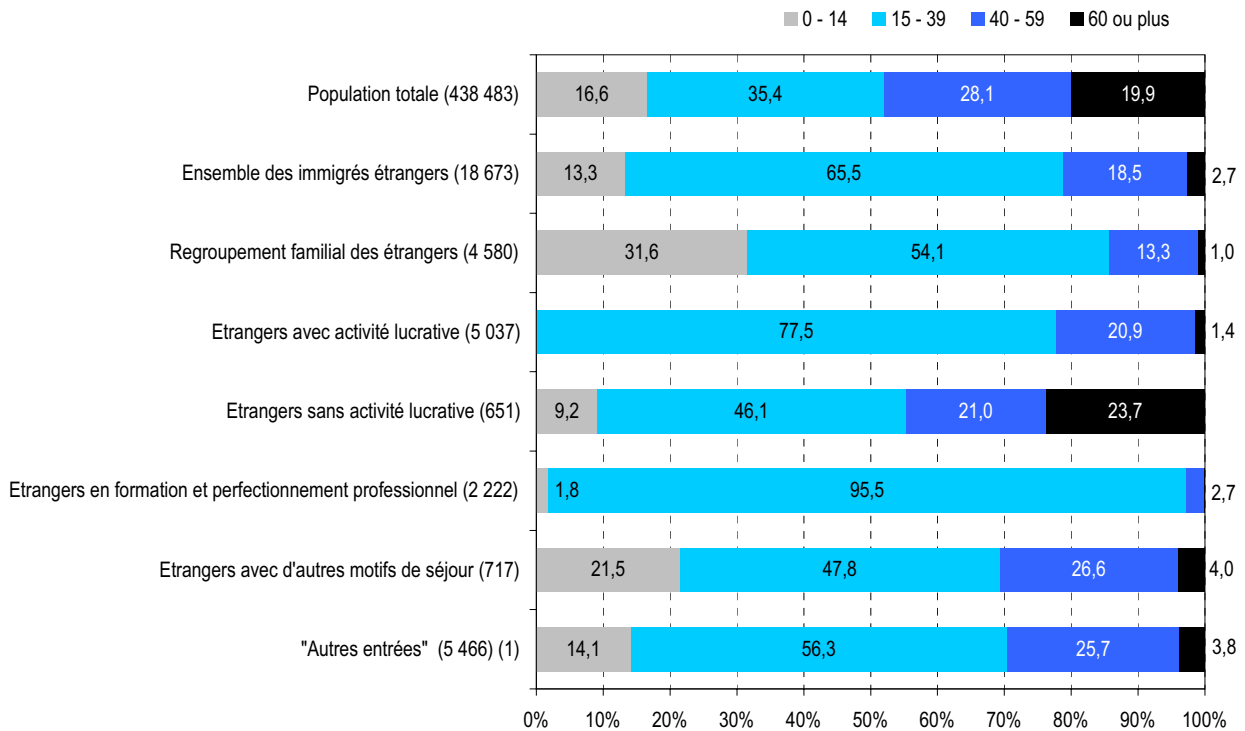


Source : Office cantonal de la statistique - Statistique cantonale de la population

G - 09 Population résidante totale selon le groupe d'âges, à fin 2004
Immigrés étrangers selon le motif de séjour et le groupe d'âges, en 2004

Répartition en %

Canton de Genève



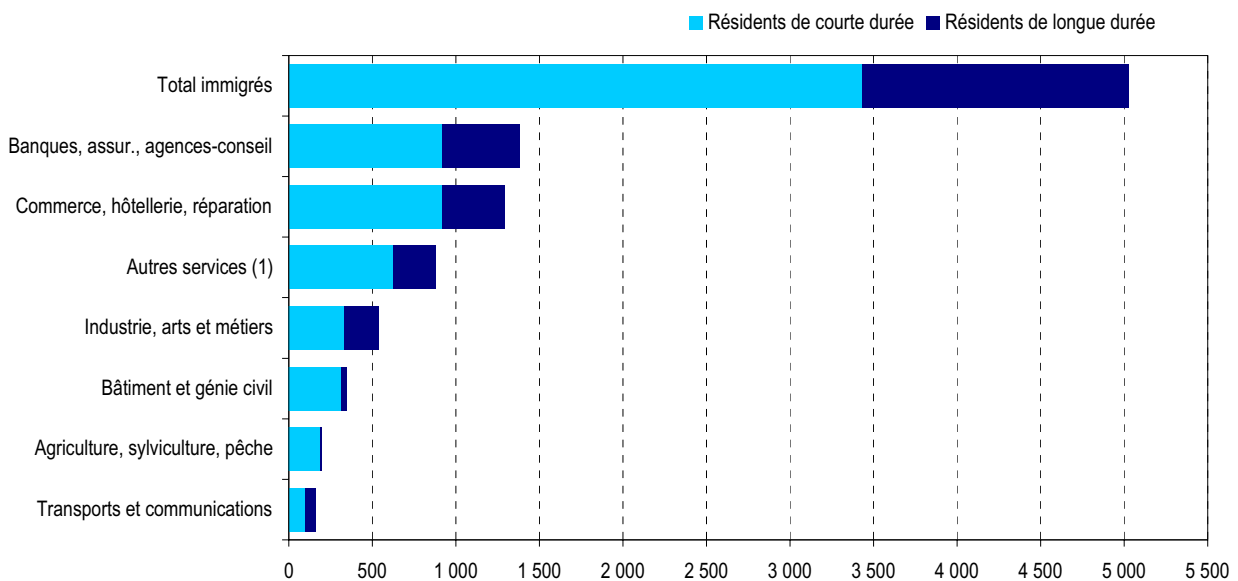
(1) Fonctionnaires internationaux et membres de leur famille, ainsi que les personnes relevant du domaine de l'asile (permis N et F).

Source : Office cantonal de la statistique - Statistique cantonale de la population

G - 10 Immigrés étrangers avec activité lucrative, selon la branche économique et le type de permis, en 2004

Chiffres annuels

Canton de Genève



(1) Cette rubrique inclut notamment l'enseignement, les services de santé et tout ce qui touche, par exemple, aux loisirs et aux services domestiques.

Source : Office cantonal de la statistique - Statistique cantonale de la population

**T - 1.1 Mouvement démographique dans le canton de Genève,
depuis 1989**

Chiffres annuels

Canton de Genève

	Mouvement naturel			Mouvement migratoire			Variation totale		Population en fin d'année
	Naissances	Décès	Solde	Immigrés	Emigrés	Solde	Effectif	En %	
1989	4 289	3 214	1 075	28 494	28 245	249	1 324	0,4	379 811
1990	4 359	3 257	1 102	28 078	26 448	1 630	2 732	0,7	382 543
1991	4 723	3 392	1 331	26 035	25 252	783	2 114	0,6	384 657
1992	4 874	3 207	1 667	23 864	23 189	675	2 342	0,6	386 999
1993	4 727	3 195	1 532	23 367	20 722	2 645	4 177	1,1	391 176
1994	4 375	3 244	1 131	21 588	18 286	3 302	4 433	1,1	395 609
1995	4 562	3 218	1 344	20 326	18 198	2 128	3 472	0,9	399 081
1996	4 642	3 322	1 320	18 821	18 823	- 2	1 318	0,3	400 399
1997	4 544	3 300	1 244	19 386	20 169	- 783	461	0,1	400 860
1998	4 352	3 303	1 049	19 357	18 244	1 113	2 162	0,5	403 022
1999	4 436	3 125	1 311	22 756	18 739	4 017	5 328	1,3	408 350
2000	4 569	3 124	1 445	23 072	19 282	3 790	5 235	1,3	413 585
2001	4 513	3 026	1 487	22 363	17 785	4 578	6 065	1,5	419 650
2001 (1)	422 165
2002 (1)	4 486	3 174	1 312	24 497	20 269	4 228	5 540	1,3	427 705
2003	4 611	3 291	1 320	25 311	19 863	5 448	6 768	1,6	434 473
2004	4 902	3 115	1 787	24 089	21 866	2 223	4 010	0,9	438 483

(1) A partir de janvier 2002, la statistique de la population résidante comprend tous les citoyens suisses et tous les ressortissants étrangers titulaires d'une autorisation de séjour officielle, qui habitent effectivement dans le canton. La statistique inclut dorénavant toutes les personnes relevant du domaine de l'asile, soit les requérants d'asile au sens strict (permis N) et les personnes au bénéfice d'une admission provisoire (permis F). Les effectifs de la population à fin décembre 2001 ont été recalculés selon cette nouvelle définition. Auparavant, les permis N n'étaient pas pris en compte.

Source : Office cantonal de la statistique - Statistique cantonale de la population

**T - 1.2 Bilan démographique selon l'origine et le sexe,
en 2004**

Chiffres annuels

Canton de Genève

	Suisse			Etrangers			Total		
	Hommes	Femmes	Total	Hommes	Femmes	Total	Hommes	Femmes	Total
Population en début d'année	121 834	144 687	266 521	86 836	81 116	167 952	208 670	225 803	434 473
Mouvement naturel									
Naissances	1 499	1 463	2 962	956	984	1 940	2 455	2 447	4 902
Décès	1 094	1 383	2 477	367	271	638	1 461	1 654	3 115
Solde naturel	405	80	485	589	713	1 302	994	793	1 787
Mouvement migratoire extérieur (1)									
Immigrés	2 658	2 758	5 416	9 592	9 081	18 673	12 250	11 839	24 089
Emigrés	3 567	4 002	7 569	7 550	6 747	14 297	11 117	10 749	21 866
Solde migratoire	- 909	- 1 244	- 2 153	2 042	2 334	4 376	1 133	1 090	2 223
Changement d'origine	1 728	2 013	3 741	- 1 728	- 2 013	- 3 741	-	-	-
Variation totale	1 224	849	2 073	903	1 034	1 937	2 127	1 883	4 010
Variation totale, en %	1,0	0,6	0,8	1,0	1,3	1,2	1,0	0,8	0,9
Population en fin d'année	123 058	145 536	268 594	87 739	82 150	169 889	210 797	227 686	438 483

(1) Personnes en provenance ou à destination de l'extérieur du canton.

Source : Office cantonal de la statistique - Statistique cantonale de la population

**T - 1.3 Mouvement migratoire extérieur selon le sexe, l'origine et le type de permis,
en 2004 (1)**

Totaux annuels

Canton de Genève

	Immigrés			Emigrés			Solde migratoire		
	Hommes	Femmes	Total	Hommes	Femmes	Total	Hommes	Femmes	Total
Suisse	2 658	2 758	5 416	3 567	4 002	7 569	- 909	- 1 244	- 2 153
Genevois	866	829	1 695	1 423	1 657	3 080	- 557	- 828	- 1 385
Confédérés	1 792	1 929	3 721	2 144	2 345	4 489	- 352	- 416	- 768
Etrangers	9 592	9 081	18 673	7 550	6 747	14 297	2 042	2 334	4 376
Résidents de courte durée (Permis L < 12 mois)	2 729	1 852	4 581	1 002	625	1 627	1 727	1 227	2 954
Résidents de longue durée	4 071	4 545	8 616	3 507	3 392	6 899	564	1 153	1 717
Courte durée >= 12 mois (L)	35	42	77	50	40	90	- 15	2	- 13
Séjour (B)	3 467	4 038	7 505	2 172	2 235	4 407	1 295	1 803	3 098
Etablis (C)	569	465	1 034	1 285	1 117	2 402	- 716	- 652	- 1 368
Internationaux	2 292	2 478	4 770	2 369	2 572	4 941	- 77	- 94	- 171
Carte de légitimation (DFAE)	2 288	2 471	4 759	2 355	2 531	4 886	- 67	- 60	- 127
Permis CI	4	7	11	14	41	55	- 10	- 34	- 44
Domaine de l'asile	500	206	706	672	158	830	- 172	48	- 124
Requérants d'asile (N)	489	191	680	635	118	753	- 146	73	- 73
Adm. provisoire (F)	11	15	26	37	40	77	- 26	- 25	- 51
Total	12 250	11 839	24 089	11 117	10 749	21 866	1 133	1 090	2 223

(1) Personnes en provenance ou à destination de l'extérieur du canton.

Source : Office cantonal de la statistique - Statistique cantonale de la population

**T - 1.4 Mouvement migratoire extérieur : immigrés selon l'origine, le sexe et la provenance,
en 2004**

Totaux annuels

Canton de Genève

	Suisses			Etrangers			Total		
	Hommes	Femmes	Total	Hommes	Femmes	Total	Hommes	Femmes	Total
De Suisse	1 534	1 698	3 232	903	764	1 667	2 437	2 462	4 899
Appenzell Rhodes-Extérieures	6	5	11	1	1	2	7	6	13
Appenzell Rhodes-Intérieures	1	3	4	-	-	-	1	3	4
Argovie	24	44	68	13	7	20	37	51	88
Bâle-Campagne	3	3	6	-	4	4	3	7	10
Bâle-Ville	10	23	33	17	10	27	27	33	60
Berne	95	155	250	54	47	101	149	202	351
Fribourg	99	114	213	60	52	112	159	166	325
Glaris	-	1	1	-	-	-	-	1	1
Grisons	10	12	22	13	4	17	23	16	39
Jura	41	40	81	11	6	17	52	46	98
Lucerne	14	39	53	9	11	20	23	50	73
Neuchâtel	68	86	154	50	40	90	118	126	244
Nidwald	5	6	11	-	-	-	5	6	11
Obwald	1	3	4	4	2	6	5	5	10
Saint-Gall	15	38	53	14	11	25	29	49	78
Schaffhouse	1	5	6	2	-	2	3	5	8
Schwytz	12	4	16	1	2	3	13	6	19
Soleure	10	16	26	6	4	10	16	20	36
Tessin	61	65	126	20	18	38	81	83	164
Thurgovie	12	21	33	6	4	10	18	25	43
Uri	-	-	-	1	-	1	1	-	1
Valais	158	163	321	84	62	146	242	225	467
Vaud	574	560	1 134	409	377	786	983	937	1 920
District de Nyon	243	218	461	156	138	294	399	356	755
Autres districts	331	342	673	253	239	492	584	581	1 165
Zoug	8	17	25	3	3	6	11	20	31
Zurich	49	66	115	26	14	40	75	80	155
Provenance inconnue de Suisse	257	209	466	99	85	184	356	294	650
De l'étranger	1 119	1 052	2 171	8 689	8 317	17 006	9 808	9 369	19 177
Provenance inconnue	5	8	13	-	-	-	5	8	13
Total	2 658	2 758	5 416	9 592	9 081	18 673	12 250	11 839	24 089

Source : Office cantonal de la statistique - Statistique cantonale de la population

T - 1.5 Mouvement migratoire extérieur : immigrés étrangers selon le type d'autorisation de résidence et le motif de séjour, émigrés et solde migratoire, en 2003 et 2004 (1)

Chiffres annuels

Canton de Genève

	Courte durée (permis A, L)		Annuels (permis B)		Etablis (permis C)		Internationaux EX et CI (2)		Domaine de l'asile (3)		Total	
	2003	2004	2003	2004	2003	2004	2003	2004	2003	2004	2003	2004
Total immigrés	4'205	4'658	8'674	7'505	1'108	1'034	4'535	4'770	1'173	706	19'695	18'673
Regroupement familial	958	946	4'099	3'358	307	276	///	///	///	///	5'364	4'580
Regroupement familial d'étrangers	958	946	2'830	2'225	276	226	///	///	///	///	4'064	3'397
Regroupement familial d'étrangers avec conjoint suisse	-	-	1'269	1'133	31	50	///	///	///	///	1'300	1'183
Etrangers avec activité lucrative contingentée	2'784	3'243	1'472	1'188	11	11	///	///	///	///	4'267	4'442
Contingent cantonal CE/AELE	2'301	2'874	913	713	7	10	///	///	///	///	3'221	3'597
Contingent cantonal (pers. extra-europ.)	390	351	517	457	4	1	///	///	///	///	911	809
Contingent fédéral (4)	34	3	42	18	-	-	///	///	///	///	76	21
Saisonniers (4)	22	///	///	///	///	///	///	///	///	///	22	///
Stagiaires	37	15	///	///	///	///	///	///	///	///	37	15
Etrangers avec activité lucrative non contingentée (5)	233	208	145	138	261	238	13	11	///	///	652	595
Etrangers sans activité lucrative	207	245	311	379	20	27	///	///	///	///	538	651
Formation et perfectionnement professionnel	23	16	2'521	2'206	-	-	///	///	///	///	2'544	2'222
Autres entrées en Suisse	-	-	125	236	508	481	///	///	///	///	633	717
Sans motif de séjour (6)	-	-	1	-	1	1	4'522	4'759	1'173	706	5'697	5'466
Total émigrés	1'840	1'717	4'224	4'407	2'406	2'402	3'333	4'941	787	830	12'590	14'297
Solde migratoire	2'365	2'941	4'450	3'098	- 1'298	- 1'368	1'202	- 171	386	- 124	7'105	4'376

(1) Le motif de séjour correspond à la raison principale évoquée par l'immigrant lors de sa venue en Suisse, conformément aux dispositions légales en vigueur. Il s'agit d'un critère d'ordre juridique.

(2) Les internationaux sont principalement des membres ou employés d'organisations internationales et de missions diplomatiques (exempts de permis), ainsi que les membres de leur famille, y compris ceux exerçant une activité économique (permis CI), et leur personnel de maison.

(3) Personnes titulaires d'un permis N (requérants d'asile) ou F (admission provisoire).

(4) Catégories résiduelles.

(5) Dans certains domaines d'activité, la main-d'œuvre n'est pas soumise au contingentement. Les titulaires de permis C et CI ne sont pas contingentés.

(6) Les autorisations de résidence délivrées n'ont pas besoin d'être associées à un motif de séjour.

Source : Office cantonal de la statistique - Statistique cantonale de la population

T - 1.6 Mouvement migratoire extérieur : immigrants étrangers ayant une nationalité de l'UE des 15 selon le type d'autorisation de résidence et le motif de séjour, émigrés et solde migratoire, en 2003 et 2004 (1)

Chiffres annuels

Canton de Genève

	Courte durée (permis A, L)		Annuels (permis B)		Etablis (permis C)		Internationaux EX et CI (2)		Domaine de l'asile (3)		Total	
	2003	2004	2003	2004	2003	2004	2003	2004	2003	2004	2003	2004
Total immigrants	3 388	3 876	3 825	3 156	745	666	1 149	1 263	2	1	9 109	8 962
Regroupement familial	819	761	1 713	1 271	167	131	///	///	///	///	2 699	2 163
Regroupement familial d'étrangers	819	761	1 371	1 030	155	119	///	///	///	///	2 345	1 910
Regroupement familial d'étrangers avec conjoint suisse	-	-	342	241	12	12	///	///	///	///	354	253
Etrangers avec activité lucrative contingentée	2 337	2 876	1 020	771	10	11	///	///	///	///	3 367	3 658
Contingent cantonal CE/AELE	2 288	2 868	901	705	7	10	///	///	///	///	3 196	3 583
Contingent cantonal (pers. extra-europ.)	-	-	91	57	3	1	///	///	///	///	94	58
Contingent fédéral (4)	2	-	28	9	-	-	///	///	///	///	30	9
Saisonniers (4)	22	-	///	///	///	///	///	///	///	///	22	-
Stagiaires	25	8	///	///	///	///	///	///	///	///	25	8
Etrangers avec activité lucrative non contingentée (5)	137	117	116	116	230	203	6	4	///	///	489	440
Etrangers sans activité lucrative	87	115	185	258	15	18	///	///	///	///	287	391
Formation et perfectionnement professionnel	8	7	766	708	-	-	///	///	///	///	774	715
Autres entrées en Suisse	-	-	24	32	322	302	///	///	///	///	346	334
Sans motif de séjour (6)	-	-	1	-	1	1	1 143	1 259	2	1	1 147	1 261
Total émigrés	1 284	1 183	2 187	2 092	2 096	2 063	897	1 318	3	1	6 467	6 657
Solde migratoire	2 104	2 693	1 638	1 064	- 1 351	- 1 397	252	- 55	- 1	-	2 642	2 305

(1) Le motif de séjour correspond à la raison principale évoquée par l'immigrant lors de sa venue en Suisse, conformément aux dispositions légales en vigueur. Il s'agit d'un critère d'ordre juridique.

(2) Les internationaux sont principalement des membres ou employés d'organisations internationales et de missions diplomatiques (exempts de permis), ainsi que les membres de leur famille, y compris ceux exerçant une activité économique (permis CI), et leur personnel de maison.

(3) Personnes titulaires d'un permis N (requérants d'asile) ou F (admission provisoire).

(4) Catégories résiduelles.

(5) Dans certains domaines d'activité, la main-d'œuvre n'est pas soumise au contingentement. Les titulaires de permis C et CI ne sont pas contingentés.

(6) Les autorisations de résidence délivrées n'ont pas besoin d'être associées à un motif de séjour.

Source : Office cantonal de la statistique - Statistique cantonale de la population

T - 1.7 Mouvement migratoire extérieur : immigrés étrangers selon le groupe d'âges et le motif de séjour, émigrés et solde migratoire, en 2004 (1)

Chiffres annuels

Canton de Genève

	Groupe d'âges												Total
	0 - 4	5 - 9	10 - 14	15 - 19	20 - 24	25 - 29	30 - 39	40 - 49	50 - 59	60 - 64	65 - 69	70 ou +	
Total immigrés	891	833	758	1 041	2 702	3 516	4 966	2 362	1 098	244	123	139	18 673
Regroupement familial	559	488	398	299	398	649	1 134	457	154	16	10	18	4 580
Regroupement familial d'étrangers	543	454	339	255	256	381	714	318	113	11	3	10	3 397
Regroupement familial d'étrangers avec conjoint suisse	16	34	59	44	142	268	420	139	41	5	7	8	1 183
Etrangers avec activité lucrative contingentée	-	-	-	81	696	1 058	1 643	687	240	33	4	-	4 442
Contingent cantonal CE/AELE	-	-	-	69	557	875	1 310	554	205	25	2	-	3 597
Contingent cantonal (pers. extra-europ.)	-	-	-	11	133	172	316	132	35	8	2	-	809
Contingent fédéral (2)	-	-	-	-	3	4	13	1	-	-	-	-	21
Stagiaires	-	-	-	1	3	7	4	-	-	-	-	-	15
Etrangers avec activité lucrative non contingentée (3)	-	3	9	9	72	130	213	69	58	13	7	12	595
Etrangers sans activité lucrative	33	18	9	19	53	68	160	84	53	50	36	68	651
Formation et perfectionnement professionnel	1	3	35	264	911	633	313	53	7	2	-	-	2 222
Retour en Suisse	-	-	-	1	5	5	17	3	4	1	1	2	39
Réfugiés reconnus	4	6	1	1	2	1	7	3	-	1	1	-	27
Cas de rigueur	3	9	12	15	11	19	67	61	16	3	-	1	217
Autres entrées en Suisse	68	32	19	31	21	33	107	77	27	12	3	4	434
Sans motif de séjour (4)	223	274	275	321	533	920	1 305	868	539	113	61	34	5 466
Total émigrés	608	639	614	592	1 550	2 243	3 660	2 196	1 277	401	268	249	14 297
Solde migratoire	283	194	144	449	1 152	1 273	1 306	166	-179	-157	-145	-110	4 376

(1) Le motif de séjour correspond à la raison principale évoquée par l'immigrant lors de sa venue en Suisse, conformément aux dispositions légales en vigueur. Il s'agit d'un critère d'ordre juridique.

(2) Catégories résiduelles.

(3) Dans certains domaines d'activité, la main-d'oeuvre n'est pas soumise au contingentement. Les titulaires de permis C et CI ne sont pas contingentés.

(4) Les autorisations de résidence délivrées n'ont pas besoin d'être associées à un motif de séjour.

Source : Office cantonal de la statistique - Statistique cantonale de la population

T - 1.8 Mouvement migratoire extérieur : immigrants étrangers ayant une nationalité de l'UE des 15 selon le groupe d'âges et le motif de séjour, émigrés et solde migratoire, en 2004 (1)

Chiffres annuels

Canton de Genève

	Groupe d'âges												Total
	0 - 4	5 - 9	10 - 14	15 - 19	20 - 24	25 - 29	30 - 39	40 - 49	50 - 59	60 - 64	65 - 69	70 ou +	
Total immigrants	450	362	267	337	1 275	1 757	2 609	1 159	523	113	46	64	8 962
Regroupement familial	357	293	218	148	138	201	461	248	81	7	2	9	2 163
Regroupement familial d'étrangers	354	290	211	143	123	154	360	200	64	3	1	7	1 910
Regroupement familial d'étrangers avec conjoint suisse	3	3	7	5	15	47	101	48	17	4	1	2	253
Etrangers avec activité lucrative contingentée	///	///	///	68	560	887	1 342	565	208	26	2	-	3 658
Contingent cantonal CE/AELE	///	///	///	67	557	871	1 303	553	205	25	2	-	3 583
Contingent cantonal (pers. extra-europ.)	///	///	///	-	1	9	32	12	3	1	-	-	58
Contingent fédéral (2)	///	///	///	-	-	3	6	-	-	-	-	-	9
Stagiaires	///	///	///	1	2	4	1	-	-	-	-	-	8
Etrangers avec activité lucrative non contingentée (3)	///	///	2	8	55	97	150	55	44	12	6	11	440
Etrangers sans activité lucrative	7	6	1	8	36	46	114	59	36	28	15	35	391
Formation et perfectionnement professionnel	-	1	6	65	352	196	80	10	5	-	-	-	715
Retour en Suisse	-	-	-	1	4	5	11	-	3	-	1	2	27
Réfugiés reconnus	-	-	-	-	-	-	-	-	-	-	-	-	-
Cas de rigueur	1	-	-	-	3	7	15	8	3	3	-	-	40
Autres entrées en Suisse	44	17	12	14	15	21	63	49	19	8	3	2	267
Sans motif de séjour (4)	41	45	28	25	112	297	373	165	124	29	17	5	1 261
Total émigrés	315	287	240	193	614	1 036	1 781	992	629	247	173	150	6 657
Solde migratoire	135	75	27	144	661	721	828	167	-106	-134	-127	-86	2 305

(1) Le motif de séjour correspond à la raison principale évoquée par l'immigrant lors de sa venue en Suisse, conformément aux dispositions légales en vigueur. Il s'agit d'un critère d'ordre juridique.

(2) Catégories résiduelles.

(3) Dans certains domaines d'activité, la main-d'oeuvre n'est pas soumise au contingentement. Les titulaires de permis C et CI ne sont pas contingentés.

(4) Les autorisations de résidence délivrées n'ont pas besoin d'être associées à un motif de séjour.

Source : Office cantonal de la statistique - Statistique cantonale de la population

**T - 1.9 Mouvement migratoire extérieur : émigrés selon l'origine, le sexe et la destination,
en 2004**

Totaux annuels

Canton de Genève

	Suisse			Etrangers			Total		
	Hommes	Femmes	Total	Hommes	Femmes	Total	Hommes	Femmes	Total
Vers la Suisse	1 510	1 724	3 234	780	643	1 423	2 290	2 367	4 657
Appenzell Rhodes-Extérieures	2	5	7	-	1	1	2	6	8
Appenzell Rhodes-Intérieures	1	1	2	-	-	-	1	1	2
Argovie	14	28	42	6	4	10	20	32	52
Bâle-Campagne	11	16	27	5	-	5	16	16	32
Bâle-Ville	14	22	36	13	12	25	27	34	61
Berne	50	121	171	42	23	65	92	144	236
Fribourg	86	87	173	22	18	40	108	105	213
Glaris	2	-	2	-	-	-	2	-	2
Grisons	9	9	18	2	1	3	11	10	21
Jura	21	34	55	1	2	3	22	36	58
Lucerne	18	34	52	8	3	11	26	37	63
Neuchâtel	70	66	136	26	22	48	96	88	184
Nidwald	2	7	9	2	1	3	4	8	12
Obwald	3	3	6	-	-	-	3	3	6
Saint-Gall	13	28	41	3	4	7	16	32	48
Schaffhouse	2	3	5	1	-	1	3	3	6
Schwytz	3	8	11	4	2	6	7	10	17
Soleure	9	12	21	10	6	16	19	18	37
Tessin	61	46	107	16	9	25	77	55	132
Thurgovie	7	14	21	1	1	2	8	15	23
Uri	-	-	-	-	-	-	-	-	-
Valais	239	256	495	48	31	79	287	287	574
Vaud	766	809	1 575	526	463	989	1 292	1 272	2 564
District de Nyon	366	380	746	321	297	618	687	677	1 364
Autres districts	400	429	829	205	166	371	605	595	1 200
Zoug	15	13	28	3	4	7	18	17	35
Zurich	92	102	194	39	36	75	131	138	269
Destination inconnue en Suisse	-	-	-	2	-	2	2	-	2
Vers l'étranger	1 668	1 935	3 603	3 708	3 561	7 269	5 376	5 496	10 872
Europe	1 162	1 449	2 611	1 735	1 755	3 490	2 897	3 204	6 101
France	873	1 102	1 975	587	567	1 154	1 460	1 669	3 129
Département de l'Ain	195	225	420	155	139	294	350	364	714
Département de la Haute-Savoie	487	609	1 096	145	152	297	632	761	1 393
Autres départements	191	268	459	287	276	563	478	544	1 022
Espagne	64	87	151	199	234	433	263	321	584
Italie	31	58	89	142	132	274	173	190	363
Portugal	11	26	37	142	181	323	153	207	360
Autres pays	183	176	359	665	641	1 306	848	817	1 665
Afrique	68	67	135	152	112	264	220	179	399
Amérique	253	273	526	462	493	955	715	766	1 481
Asie	112	82	194	258	241	499	370	323	693
Océanie	25	30	55	27	37	64	52	67	119
Destination inconnue à l'étranger	48	34	82	1 074	923	1 997	1 122	957	2 079
Destination inconnue	389	343	732	3 062	2 543	5 605	3 451	2 886	6 337
Total	3 567	4 002	7 569	7 550	6 747	14 297	11 117	10 749	21 866

Source : Office cantonal de la statistique - Statistique cantonale de la population

**T - 1.10 Population résidante selon l'origine, le sexe, le groupe d'âges et l'état matrimonial,
en 2004**

Situation au 31 décembre

Canton de Genève

Age (1)	Suisse			Etrangers			Total			Part en % des ...	
	Hommes	Femmes	Total	Hommes	Femmes	Total	Hommes	Femmes	Total	femmes	étrangers
0	1 386	1 352	2 738	802	815	1 617	2 188	2 167	4 355	49,8	37,1
1 - 4	5 917	5 601	11 518	3 974	3 680	7 654	9 891	9 281	19 172	48,4	39,9
5 - 9	7 454	7 144	14 598	4 978	4 694	9 672	12 432	11 838	24 270	48,8	39,9
10 - 14	7 942	7 525	15 467	4 818	4 551	9 369	12 760	12 076	24 836	48,6	37,7
15 - 19	7 506	7 706	15 212	4 385	3 722	8 107	11 891	11 428	23 319	49,0	34,8
20 - 24	7 369	8 254	15 623	5 736	5 422	11 158	13 105	13 676	26 781	51,1	41,7
25 - 29	7 926	8 631	16 557	7 662	7 847	15 509	15 588	16 478	32 066	51,4	48,4
30 - 34	8 970	9 127	18 097	8 614	9 211	17 825	17 584	18 338	35 922	51,0	49,6
35 - 39	9 163	10 000	19 163	9 113	8 884	17 997	18 276	18 884	37 160	50,8	48,4
40 - 44	9 224	10 855	20 079	8 711	7 577	16 288	17 935	18 432	36 367	50,7	44,8
45 - 49	8 649	9 913	18 562	7 024	5 784	12 808	15 673	15 697	31 370	50,0	40,8
50 - 54	7 640	9 604	17 244	5 702	4 854	10 556	13 342	14 458	27 800	52,0	38,0
55 - 59	8 043	10 276	18 319	5 185	4 211	9 396	13 228	14 487	27 715	52,3	33,9
60 - 64	7 102	9 311	16 413	4 094	3 317	7 411	11 196	12 628	23 824	53,0	31,1
65 - 69	5 522	7 145	12 667	2 881	2 514	5 395	8 403	9 659	18 062	53,5	29,9
70 - 74	4 793	6 789	11 582	1 899	1 972	3 871	6 692	8 761	15 453	56,7	25,1
75 - 79	3 857	6 061	9 918	1 164	1 396	2 560	5 021	7 457	12 478	59,8	20,5
80 - 84	2 738	5 068	7 806	632	964	1 596	3 370	6 032	9 402	64,2	17,0
85 - 89	1 214	2 895	4 109	247	416	663	1 461	3 311	4 772	69,4	13,9
90 - 94	515	1 727	2 242	96	238	334	611	1 965	2 576	76,3	13,0
95 - 99	114	492	606	20	68	88	134	560	694	80,7	12,7
100 ou plus	14	60	74	2	13	15	16	73	89	82,0	16,9
Total	123 058	145 536	268 594	87 739	82 150	169 889	210 797	227 686	438 483	51,9	38,7
0 - 19	30 205	29 328	59 533	18 957	17 462	36 419	49 162	46 790	95 952	48,8	38,0
20 - 39	33 428	36 012	69 440	31 125	31 364	62 489	64 553	67 376	131 929	51,1	47,4
40 - 64	40 658	49 959	90 617	30 716	25 743	56 459	71 374	75 702	147 076	51,5	38,4
65 - 79	14 172	19 995	34 167	5 944	5 882	11 826	20 116	25 877	45 993	56,3	25,7
80 ou plus	4 595	10 242	14 837	997	1 699	2 696	5 592	11 941	17 533	68,1	15,4
Célibataires	59 518	59 568	119 086	38 153	34 304	72 457	97 671	93 872	191 543	49,0	37,8
0 - 19	30 202	29 312	59 514	18 946	17 390	36 336	49 148	46 702	95 850	48,7	37,9
20 - 64	28 135	27 542	55 677	18 703	15 721	34 424	46 838	43 263	90 101	48,0	38,2
65 ou plus	1 181	2 714	3 895	504	1 193	1 697	1 685	3 907	5 592	69,9	30,3
Mariés, mariées	52 848	55 502	108 350	44 123	39 476	83 599	96 971	94 978	191 949	49,5	43,6
0 - 19	3	16	19	11	72	83	14	88	102	86,3	81,4
20 - 64	39 035	43 824	82 859	38 756	36 193	74 949	77 791	80 017	157 808	50,7	47,5
65 ou plus	13 810	11 662	25 472	5 356	3 211	8 567	19 166	14 873	34 039	43,7	25,2
Veufs, veuves	2 547	13 598	16 145	816	3 601	4 417	3 363	17 199	20 562	83,6	21,5
0 - 19	-	-	-	-	-	-	-	-	-	-	-
20 - 64	421	2 219	2 640	294	1 138	1 432	715	3 357	4 072	82,4	35,2
65 ou plus	2 126	11 379	13 505	522	2 463	2 985	2 648	13 842	16 490	83,9	18,1
Divorcés, divorcées	8 145	16 868	25 013	4 647	4 769	9 416	12 792	21 637	34 429	62,8	27,3
0 - 19	-	-	-	-	-	-	-	-	-	-	-
20 - 64	6 495	12 386	18 881	4 088	4 055	8 143	10 583	16 441	27 024	60,8	30,1
65 ou plus	1 650	4 482	6 132	559	714	1 273	2 209	5 196	7 405	70,2	17,2
Total	123 058	145 536	268 594	87 739	82 150	169 889	210 797	227 686	438 483	51,9	38,7
0 - 19	30 205	29 328	59 533	18 957	17 462	36 419	49 162	46 790	95 952	48,8	38,0
20 - 64	74 086	85 971	160 057	61 841	57 107	118 948	135 927	143 078	279 005	51,3	42,6
65 ou plus	18 767	30 237	49 004	6 941	7 581	14 522	25 708	37 818	63 526	59,5	22,9

(1) Age en années révolues.

Source : Office cantonal de la statistique - Statistique cantonale de la population

**T - 1.11 Population résidante selon le sexe et l'âge,
en 2004**

Situation au 31 décembre

Canton de Genève

Age (1)	Hommes	Femmes	Total	Age (1)	Hommes	Femmes	Total
0 an	2 188	2 167	4 355	55 ans	2 586	2 798	5 384
1 an	2 316	2 280	4 596	56 ans	2 710	2 992	5 702
2 ans	2 535	2 288	4 823	57 ans	2 636	3 007	5 643
3 ans	2 443	2 346	4 789	58 ans	2 679	2 902	5 581
4 ans	2 597	2 367	4 964	59 ans	2 617	2 788	5 405
5 ans	2 448	2 363	4 811	60 ans	2 540	2 860	5 400
6 ans	2 415	2 305	4 720	61 ans	2 399	2 686	5 085
7 ans	2 457	2 337	4 794	62 ans	2 279	2 590	4 869
8 ans	2 617	2 442	5 059	63 ans	2 028	2 366	4 394
9 ans	2 495	2 391	4 886	64 ans	1 950	2 126	4 076
10 ans	2 469	2 410	4 879	65 ans	1 812	2 058	3 870
11 ans	2 557	2 371	4 928	66 ans	1 721	2 003	3 724
12 ans	2 547	2 466	5 013	67 ans	1 638	1 950	3 588
13 ans	2 665	2 510	5 175	68 ans	1 649	1 816	3 465
14 ans	2 522	2 319	4 841	69 ans	1 583	1 832	3 415
15 ans	2 484	2 371	4 855	70 ans	1 441	1 790	3 231
16 ans	2 429	2 357	4 786	71 ans	1 393	1 801	3 194
17 ans	2 253	2 222	4 475	72 ans	1 383	1 733	3 116
18 ans	2 358	2 258	4 616	73 ans	1 250	1 685	2 935
19 ans	2 367	2 220	4 587	74 ans	1 225	1 752	2 977
20 ans	2 387	2 397	4 784	75 ans	1 159	1 630	2 789
21 ans	2 501	2 504	5 005	76 ans	1 110	1 506	2 616
22 ans	2 557	2 799	5 356	77 ans	968	1 539	2 507
23 ans	2 798	2 877	5 675	78 ans	901	1 393	2 294
24 ans	2 862	3 099	5 961	79 ans	883	1 389	2 272
25 ans	3 041	3 149	6 190	80 ans	787	1 350	2 137
26 ans	3 041	3 158	6 199	81 ans	766	1 237	2 003
27 ans	3 157	3 330	6 487	82 ans	642	1 230	1 872
28 ans	3 174	3 360	6 534	83 ans	636	1 155	1 791
29 ans	3 175	3 481	6 656	84 ans	539	1 060	1 599
30 ans	3 435	3 615	7 050	85 ans	386	866	1 252
31 ans	3 500	3 592	7 092	86 ans	306	687	993
32 ans	3 614	3 736	7 350	87 ans	293	651	944
33 ans	3 549	3 657	7 206	88 ans	261	561	822
34 ans	3 486	3 738	7 224	89 ans	215	546	761
35 ans	3 435	3 637	7 072	90 ans	184	549	733
36 ans	3 547	3 717	7 264	91 ans	160	455	615
37 ans	3 633	3 725	7 358	92 ans	125	384	509
38 ans	3 785	3 902	7 687	93 ans	76	316	392
39 ans	3 876	3 903	7 779	94 ans	66	261	327
40 ans	3 830	4 052	7 882	95 ans	57	196	253
41 ans	3 771	3 783	7 554	96 ans	27	138	165
42 ans	3 517	3 745	7 262	97 ans	21	98	119
43 ans	3 452	3 436	6 888	98 ans	22	78	100
44 ans	3 365	3 416	6 781	99 ans	7	50	57
45 ans	3 334	3 328	6 662	100 ans	7	23	30
46 ans	3 225	3 186	6 411	101 ans	6	17	23
47 ans	3 117	3 176	6 293	102 ans	1	15	16
48 ans	3 032	3 009	6 041	103 ans	1	10	11
49 ans	2 965	2 998	5 963	104 ans	-	6	6
50 ans	2 751	3 033	5 784	105 ans	1	1	2
51 ans	2 731	2 931	5 662	106 ans	-	1	1
52 ans	2 653	2 868	5 521	107 ans ou plus	-	-	-
53 ans	2 526	2 739	5 265				
54 ans	2 681	2 887	5 568				
				Total	210 797	227 686	438 483

(1) En années révolues

Source : Office cantonal de la statistique - Statistique cantonale de la population

**T - 1.12 Population résidente selon le sexe, le groupe d'âges et l'état matrimonial,
depuis 1996**

Situation au 31 décembre

Canton de Genève

	1996	1997	1998	1999	2000	2001 (1)	2002 (1)	2003	2004	2004 en %
Hommes	190 754	190 914	192 186	194 805	197 370	202 153	205 196	208 670	210 797	100,0
0 - 19 ans	44 206	44 478	44 745	45 518	46 085	47 243	47 954	48 633	49 162	23,3
20 - 64 ans	125 143	124 538	125 064	126 457	127 854	130 833	132 626	134 894	135 927	64,5
65 ans ou plus	21 405	21 898	22 377	22 830	23 431	24 077	24 616	25 143	25 708	12,2
Célibataires	83 898	84 294	85 374	87 169	88 654	91 900	94 014	96 158	97 671	46,3
0 - 19 ans	44 184	44 464	44 734	45 501	46 071	47 227	47 939	48 624	49 148	23,3
20 - 64 ans	38 295	38 374	39 173	40 167	41 046	43 087	44 457	45 879	46 838	22,2
65 ans ou plus	1 419	1 456	1 467	1 501	1 537	1 586	1 618	1 655	1 685	0,8
Mariés	93 007	92 485	92 308	92 750	93 725	94 957	95 707	96 631	96 971	46,0
0 - 19 ans	22	14	11	17	14	16	15	9	14	0,0
20 - 64 ans	77 004	76 105	75 556	75 671	76 189	76 960	77 278	77 894	77 791	36,9
65 ans ou plus	15 981	16 366	16 741	17 062	17 522	17 981	18 414	18 728	19 166	9,1
Veufs	3 323	3 307	3 306	3 295	3 305	3 333	3 342	3 386	3 363	1,6
0 - 19 ans	-	-	-	-	-	-	-	-	-	-
20 - 64 ans	746	739	733	716	716	721	721	726	715	0,3
65 ans ou plus	2 577	2 568	2 573	2 579	2 589	2 612	2 621	2 660	2 648	1,3
Divorcés	10 526	10 828	11 198	11 591	11 686	11 963	12 133	12 495	12 792	6,1
0 - 19 ans	-	-	-	-	-	-	-	-	-	-
20 - 64 ans	9 098	9 320	9 602	9 903	9 903	10 065	10 170	10 395	10 583	5,0
65 ans ou plus	1 428	1 508	1 596	1 688	1 783	1 898	1 963	2 100	2 209	1,0
Femmes	209 645	209 946	210 836	213 545	216 215	220 012	222 509	225 803	227 686	100,0
0 - 19 ans	42 484	42 626	42 805	43 634	44 347	45 197	45 658	46 393	46 790	20,6
20 - 64 ans	132 713	132 587	132 936	134 384	135 845	138 395	139 986	142 142	143 078	62,8
65 ans ou plus	34 448	34 733	35 095	35 527	36 023	36 420	36 865	37 268	37 818	16,6
Célibataires	82 003	82 317	83 104	84 838	86 419	88 860	90 543	92 543	93 872	41,2
0 - 19 ans	42 336	42 523	42 697	43 507	44 226	45 084	45 558	46 293	46 702	20,5
20 - 64 ans	35 763	35 893	36 523	37 469	38 316	39 925	41 126	42 376	43 263	19,0
65 ans ou plus	3 904	3 901	3 884	3 862	3 877	3 851	3 859	3 874	3 907	1,7
Mariées	91 661	91 416	91 054	91 464	92 284	93 277	93 861	94 736	94 978	41,7
0 - 19 ans	145	103	108	127	121	113	100	100	88	0,0
20 - 64 ans	78 965	78 526	77 889	77 999	78 531	79 238	79 481	80 151	80 017	35,1
65 ans ou plus	12 551	12 787	13 057	13 338	13 632	13 926	14 280	14 485	14 873	6,5
Veuves	17 816	17 627	17 582	17 540	17 508	17 457	17 357	17 310	17 199	7,6
0 - 19 ans	1	-	-	-	-	-	-	-	-	-
20 - 64 ans	3 734	3 607	3 555	3 490	3 451	3 452	3 423	3 397	3 357	1,5
65 ans ou plus	14 081	14 020	14 027	14 050	14 057	14 005	13 934	13 913	13 842	6,1
Divorcées	18 165	18 586	19 096	19 703	20 004	20 418	20 748	21 214	21 637	9,5
0 - 19 ans	2	-	-	-	-	-	-	-	-	-
20 - 64 ans	14 251	14 561	14 969	15 426	15 547	15 780	15 956	16 218	16 441	7,2
65 ans ou plus	3 912	4 025	4 127	4 277	4 457	4 638	4 792	4 996	5 196	2,3

/.

(1) A partir de janvier 2002, la statistique de la population résidente comprend tous les citoyens suisses et tous les ressortissants étrangers titulaires d'une autorisation de séjour officielle, qui habitent effectivement dans le canton. La statistique inclut dorénavant toutes les personnes relevant du domaine de l'asile, soit les requérants d'asile au sens strict (permis N) et les personnes au bénéfice d'une admission provisoire (permis F). Les effectifs de la population à fin décembre 2001 ont été recalculés selon cette nouvelle définition. Auparavant, les permis N n'étaient pas pris en compte.

Source : Office cantonal de la statistique - Statistique cantonale de la population

**T - 1.12 Population résidente selon le sexe, le groupe d'âges et l'état matrimonial,
depuis 1996 (suite et fin)**

Situation au 31 décembre

Canton de Genève

	1996	1997	1998	1999	2000	2001 (1)	2002 (1)	2003	2004	2004 en %
Total	400 399	400 860	403 022	408 350	413 585	422 165	427 705	434 473	438 483	100,0
0 - 19 ans	86 690	87 104	87 550	89 152	90 432	92 440	93 612	95 026	95 952	21,9
20 - 64 ans	257 856	257 125	258 000	260 841	263 699	269 228	272 612	277 036	279 005	63,6
65 ans ou plus	55 853	56 631	57 472	58 357	59 454	60 497	61 481	62 411	63 526	14,5
Célibataires	165 901	166 611	168 478	172 007	175 073	180 760	184 557	188 701	191 543	43,7
0 - 19 ans	86 520	86 987	87 431	89 008	90 297	92 311	93 497	94 917	95 850	21,9
20 - 64 ans	74 058	74 267	75 696	77 636	79 362	83 012	85 583	88 255	90 101	20,5
65 ans ou plus	5 323	5 357	5 351	5 363	5 414	5 437	5 477	5 529	5 592	1,3
Mariés, mariées	184 668	183 901	183 362	184 214	186 009	188 234	189 568	191 367	191 949	43,8
0 - 19 ans	167	117	119	144	135	129	115	109	102	0,0
20 - 64 ans	155 969	154 631	153 445	153 670	154 720	156 198	156 759	158 045	157 808	36,0
65 ans ou plus	28 532	29 153	29 798	30 400	31 154	31 907	32 694	33 213	34 039	7,8
Veufs, veuves	21 139	20 934	20 888	20 835	20 813	20 790	20 699	20 696	20 562	4,7
0 - 19 ans	1	-	-	-	-	-	-	-	-	-
20 - 64 ans	4 480	4 346	4 288	4 206	4 167	4 173	4 144	4 123	4 072	0,9
65 ans ou plus	16 658	16 588	16 600	16 629	16 646	16 617	16 555	16 573	16 490	3,8
Divorcés, divorcées	28 691	29 414	30 294	31 294	31 690	32 381	32 881	33 709	34 429	7,9
0 - 19 ans	2	-	-	-	-	-	-	-	-	-
20 - 64 ans	23 349	23 881	24 571	25 329	25 450	25 845	26 126	26 613	27 024	6,2
65 ans ou plus	5 340	5 533	5 723	5 965	6 240	6 536	6 755	7 096	7 405	1,7

(1) A partir de janvier 2002, la statistique de la population résidente comprend tous les citoyens suisses et tous les ressortissants étrangers titulaires d'une autorisation de séjour officielle, qui habitent effectivement dans le canton. La statistique inclut dorénavant toutes les personnes relevant du domaine de l'asile, soit les requérants d'asile au sens strict (permis N) et les personnes au bénéfice d'une admission provisoire (permis F). Les effectifs de la population à fin décembre 2001 ont été recalculés selon cette nouvelle définition. Auparavant, les permis N n'étaient pas pris en compte.

Source : Office cantonal de la statistique - Statistique cantonale de la population

T - 1.13 Population résidante selon l'origine et la nationalité, depuis 1996

Situation au 31 décembre

Canton de Genève

	1996	1997	1998	1999	2000	2001 (1)	2002 (1)	2003	2004	2004 en %
Population totale	400 399	400 860	403 022	408 350	413 585	422 165	427 705	434 473	438 483	100,0
Suisses	248 725	250 053	251 786	253 800	257 903	261 751	263 624	266 521	268 594	61,3
Genevois	124 856	126 322	128 153	129 737	133 479	137 047	138 987	142 430	145 227	33,1
Confédérés	123 869	123 731	123 633	124 063	124 424	124 704	124 637	124 091	123 367	28,1
Etrangers	151 674	150 807	151 236	154 550	155 682	160 414	164 081	167 952	169 889	38,7
Europe	121 251	119 931	119 600	121 210	121 033	122 596	123 485	124 749	125 971	28,7
Union européenne à 25 pays	///	///	///	///	///	///	///	///	108 800	24,8
Union européenne à 15 pays	107 521	105 961	105 230	105 201	105 064	104 900	104 858	105 892	106 952	24,4
Allemagne	3 586	3 643	3 749	3 889	4 132	4 193	4 252	4 334	4 542	1,0
Autriche	828	820	814	801	836	838	871	837	809	0,2
Belgique	1 460	1 486	1 538	1 606	1 765	1 902	1 876	1 933	1 956	0,4
Danemark	321	332	317	355	367	377	374	390	399	0,1
Espagne	19 891	19 295	18 812	18 243	17 569	16 984	16 611	16 219	15 786	3,6
Finlande	288	305	293	284	315	355	371	382	364	0,1
France	18 120	18 131	18 345	18 865	18 888	19 116	19 164	19 426	19 941	4,5
Grèce	662	640	615	603	608	601	609	625	656	0,1
Irlande (Eire)	372	396	396	393	411	413	423	462	470	0,1
Italie	25 973	25 435	24 847	24 315	23 605	22 934	22 517	22 012	21 550	4,9
Luxembourg	88	97	93	93	92	98	113	121	131	0,0
Pays-Bas	1 264	1 216	1 218	1 283	1 377	1 400	1 426	1 460	1 520	0,3
Portugal	28 933	28 592	28 639	28 631	28 764	29 143	29 643	31 026	32 000	7,3
Royaume-Uni	4 981	4 839	4 809	5 052	5 539	5 668	5 696	5 794	5 925	1,4
Suède	754	734	745	788	796	878	912	871	903	0,2
Dix nouveaux pays membres (2)	///	///	///	///	///	///	///	///	1 848	0,4
Chypre	///	///	///	///	///	///	///	///	33	0,0
Estonie	///	///	///	///	///	///	///	///	73	0,0
Hongrie	///	///	///	///	///	///	///	///	386	0,1
Lettonie	///	///	///	///	///	///	///	///	55	0,0
Lituanie	///	///	///	///	///	///	///	///	58	0,0
Malte	///	///	///	///	///	///	///	///	28	0,0
Pologne	///	///	///	///	///	///	///	///	679	0,2
République Slovaque	///	///	///	///	///	///	///	///	213	0,0
République Tchèque	///	///	///	///	///	///	///	///	255	0,1
Slovénie	///	///	///	///	///	///	///	///	68	0,0
Association européenne de libre-échange (AELE)	360	336	376	362	386	387	407	408	420	0,1
Islande	33	39	44	44	47	37	44	43	46	0,0
Liechtenstein	41	40	45	41	42	41	41	42	41	0,0
Norvège	286	257	287	277	297	309	322	323	333	0,1
Autres pays d'Europe	13 370	13 634	13 994	15 647	15 583	17 309	18 220	18 449	16 751	3,8
Reste du monde	30 423	30 876	31 636	33 340	34 649	37 818	40 596	43 203	43 918	10,0
Amérique	9 852	10 083	10 498	11 055	11 657	12 352	12 964	13 712	14 071	3,2
Afrique	10 725	10 969	11 112	11 678	12 144	13 620	14 727	15 684	16 035	3,7
Asie	9 301	9 290	9 469	10 031	10 226	11 103	12 082	12 948	12 966	3,0
Océanie	498	487	510	541	592	684	740	754	719	0,2
Apatrides	29	29	28	22	15	21	13	11	14	0,0
Nationalité inconnue	18	18	19	13	15	38	70	94	113	0,0

(1) A partir de janvier 2002, la statistique de la population résidante comprend tous les citoyens suisses et tous les ressortissants étrangers titulaires d'une autorisation de séjour officielle, qui habitent effectivement dans le canton. La statistique inclut dorénavant toutes les personnes relevant du domaine de l'asile, soit les requérants d'asile au sens strict (permis N) et les personnes au bénéfice d'une admission provisoire (permis F). Les effectifs de la population à fin décembre 2001 ont été recalculés selon cette nouvelle définition. Auparavant, les permis N n'étaient pas pris en compte.

(2) Depuis le 1^{er} mai 2004, l'Union européenne s'est élargie passant de 15 à 25 Etats-membres.

Source : Office cantonal de la statistique - Statistique cantonale de la population

**T - 1.14 Population résidente étrangère selon le type d'autorisation de résidence et la nationalité,
en 2004**

Situation au 31 décembre

Canton de Genève

	Autorisation de résidence				Total
	Résidents de courte durée (< 12 mois) (1)	Résidents de longue durée (>= 12 mois) (2)	Internationaux permis EX / CI (3)	Domaine de l'asile : permis F/ N (4)	
Total	5 633	137 525	21 941	4 790	169 889
Europe	5 032	110 209	9 141	1 589	125 971
Union européenne à 25 pays	4 939	97 346	6 513	2	108 800
Union européenne à 15 pays	4 900	96 038	6 014	-	106 952
Allemagne	294	3 585	663	-	4 542
Autriche	17	632	160	-	809
Belgique	121	1 603	232	-	1 956
Danemark	24	261	114	-	399
Espagne	207	14 981	598	-	15 786
Finlande	10	201	153	-	364
France	962	17 612	1 367	-	19 941
Grèce	42	510	104	-	656
Irlande (Eire)	38	306	126	-	470
Italie	405	20 324	821	-	21 550
Luxembourg	8	99	24	-	131
Pays-Bas	59	1 210	251	-	1 520
Portugal	2 232	29 570	198	-	32 000
Royaume-uni	427	4 502	996	-	5 925
Suède	54	642	207	-	903
Dix nouveaux pays membres	39	1 308	499	2	1 848
Chypre	2	19	12	-	33
Estonie	3	32	38	-	73
Hongrie	8	277	101	-	386
Lettonie	2	27	26	-	55
Lituanie	5	34	18	1	58
Malte	-	11	17	-	28
Pologne	6	543	129	1	679
République Slovaque	7	132	74	-	213
République Tchèque	6	193	56	-	255
Slovénie	-	40	28	-	68
Association européenne de libre-échange	9	249	162	-	420
Islande	-	13	33	-	46
Liechtenstein	1	33	7	-	41
Norvège	8	203	122	-	333
Autres pays d'Europe	84	12 614	2 466	1 587	16 751
Albanie	()	224	30	17	()
Biélorus	3	56	74	14	147
Bosnie-Herzégovine	()	981	45	415	()
Bulgarie	4	332	117	12	465
Croatie	4	326	74	3	407
Macédoine	()	678	26	81	()
Moldova	-	58	22	10	90
Roumanie	9	508	101	()	()
Russie	37	1 271	1 481	74	2 863
Turquie	11	1 507	218	143	1 879
Ukraine	7	296	92	26	421
Vatican	-	-	3	-	3
Serbie - Monténégro	4	6 349	167	791	7 311
Autres	1	28	16	-	45
Reste du monde	601	27 316	12 800	3 201	43 918
Amérique	342	10 317	3 375	37	14 071
Afrique	45	9 820	3 646	2 524	16 035
Asie	200	6 814	5 419	533	12 966
Océanie	14	349	356	-	719
Apatrides	-	14	-	-	14
Nationalité inconnue	-	2	4	107	113

(1) Permis L d'une durée inférieure à 12 mois. (2) Personnes titulaires d'un permis de séjour de courte durée (permis L) d'une durée égale ou supérieure à 12 mois, personnes titulaires d'un permis de séjour (permis B) et personnes établies (permis C) et d'éventuelles autres personnes assimilables à ces catégories.

(3) Membres ou employés d'organisations internationales et de missions diplomatiques (permis EX), ainsi que les membres de leur famille, y compris ceux qui exercent une activité économique (permis CI), et leur personnel de maison. (4) Etrangers ne pouvant ni être refoulés ni obtenir d'autorisation de séjour, bénéficiant d'une admission provisoire (permis F), et les étrangers qui ont demandé l'asile en Suisse et qui attendent que les autorités statuent sur leur cas (permis N).

Source : Office cantonal de la statistique - Statistique cantonale de la population

T - 2.1 Mouvement démographique en ville de Genève, depuis 1989

Chiffres annuels

Ville de Genève

	Solde naturel (1)	Solde migratoire			Variation totale		Population en fin d'année
		Extérieur du canton (2)	Inter-communal (3)	Total	Effectif	En %	
1989	324	1 241	- 409	832	1 156	0,7	169 634
1990	382	1 842	- 558	1 284	1 666	1,0	171 300
1991	464	1 325	- 1 678	- 353	111	0,1	171 411
1992	735	1 121	- 781	340	1 075	0,6	172 486
1993	592	2 219	- 963	1 256	1 848	1,1	174 334
1994	440	2 225	- 1 369	856	1 296	0,7	175 630
1995	388	1 661	- 1 307	354	742	0,4	176 372
1996	385	312	- 2 210	- 1 898	- 1 513	-0,9	174 859
1997	364	853	- 1 423	- 570	- 206	-0,1	174 653
1998	252	1 662	- 1 357	305	557	0,3	175 210
1999	367	2 787	- 1 929	858	1 225	0,7	176 435
2000	502	2 673	- 1 918	755	1 257	0,7	177 692
2001	479	3 124	- 1 858	1 266	1 745	1,0	179 437
2001 (4)	180 658
2002 (4)	408	2 790	- 1 296	1 494	1 902	1,1	182 560
2003	370	3 558	- 1 730	1 828	2 198	1,2	184 758
2004	575	2 019	- 1 826	193	768	0,4	185 526

(1) Excédent des naissances sur les décès.

(2) Solde des arrivées sur les départs de la ville par rapport à l'extérieur du canton.

(3) Solde des arrivées sur les départs entre la ville et les autres communes du canton.

(4) A partir de janvier 2002, la statistique de la population résidente comprend tous les citoyens suisses et tous les ressortissants étrangers titulaires d'une autorisation de séjour officielle, qui habitent effectivement dans le canton. La statistique inclut dorénavant toutes les personnes relevant du domaine de l'asile, soit les requérants d'asile au sens strict (permis N) et les personnes au bénéfice d'une admission provisoire (permis F). Les effectifs de la population à fin décembre 2001 ont été recalculés selon cette nouvelle définition. Auparavant, les permis N n'étaient pas pris en compte.

Source : Office cantonal de la statistique - Statistique cantonale de la population

T - 2.2 Bilan démographique selon l'origine et le sexe, en 2004

Chiffres annuels

Ville de Genève

	Suisses			Etrangers			Total		
	Hommes	Femmes	Total	Hommes	Femmes	Total	Hommes	Femmes	Total
Population en début d'année	45 674	57 477	103 151	41 592	40 015	81 607	87 266	97 492	184 758
Mouvement naturel									
Naissances	565	556	1 121	433	452	885	998	1 008	2 006
Décès	488	624	1 112	183	136	319	671	760	1 431
Solde naturel	77	- 68	9	250	316	566	327	248	575
Mouvement migratoire extérieur (1)									
Immigrés	2 819	2 896	5 715	7 002	6 475	13 477	9 821	9 371	19 192
Emigrés	3 391	3 795	7 186	6 199	5 614	11 813	9 590	9 409	18 999
Solde migratoire	- 572	- 899	- 1 471	803	861	1 664	231	- 38	193
Changement d'origine	725	859	1 584	- 725	- 859	- 1 584	-	-	-
Variation totale	230	- 108	122	328	318	646	558	210	768
Variation totale, en %	0,5	- 0,2	0,1	0,8	0,8	0,8	0,6	0,2	0,4
Population en fin d'année	45 904	57 369	103 273	41 920	40 333	82 253	87 824	97 702	185 526

(1) Personnes en provenance ou à destination de l'extérieur de la ville.

Source : Office cantonal de la statistique - Statistique cantonale de la population

T - 2.3 Bilan démographique par secteur statistique, en 2004

Chiffres annuels

Ville de Genève

	Population en début d'année	Mouvement naturel			Mouvement migratoire (1)			Variation totale	Population en fin d'année
		Naissances	Décès	Solde	Immigrés	Emigrés	Solde		
Genève-Cité	35 198	414	255	159	6 592	6 272	320	479	35 677
Cité-Centre	7 013	86	55	31	1 472	1 241	231	262	7 275
St-Gervais - Chantepoulet	4 405	56	23	33	872	847	25	58	4 463
Délices - Grottes	13 339	159	100	59	1 954	1 971	- 17	42	13 381
Pâquis - Navigation	10 441	113	77	36	2 294	2 213	81	117	10 558
Plainpalais	52 940	620	438	182	8 198	8 172	26	208	53 148
Champel - Roseraie	17 174	171	192	- 21	2 546	2 324	222	201	17 375
La Cluse - Philosophes	15 802	199	90	109	2 509	2 607	- 98	11	15 813
Jonction - Plainpalais	15 079	182	129	53	2 333	2 332	1	54	15 133
Bâtie - Acacias	4 885	68	27	41	810	909	- 99	- 58	4 827
Eaux-Vives	34 372	316	247	69	4 346	4 495	- 149	- 80	34 292
Eaux-Vives - Lac	20 554	191	137	54	2 642	2 739	- 97	- 43	20 511
Florissant - Malagnou	13 818	125	110	15	1 704	1 756	- 52	- 37	13 781
Petit-Saconnex	62 248	656	491	165	8 743	8 747	- 4	161	62 409
Sécheron - Prieuré	5 691	52	39	13	1 098	1 126	- 28	- 15	5 676
ONU - Rigot	2 434	20	4	16	327	456	- 129	- 113	2 321
Grand-Pré - Vermont	9 670	86	78	8	1 251	1 256	- 5	3	9 673
Bouchet - Moillebeau	14 041	139	133	6	1 885	1 867	18	24	14 065
Charmilles - Châtelaine	21 874	258	174	84	2 870	2 961	- 91	- 7	21 867
St-Jean - Aire	8 538	101	63	38	1 312	1 081	231	269	8 807
Ville de Genève	184 758	2 006	1 431	575	27 879	27 686	193	768	185 526

(1) Y compris les mouvements migratoires intersecteurs.

Source : Office cantonal de la statistique - Statistique cantonale de la population

**T - 2.4 Population résidante selon l'origine, le sexe, le groupe d'âges et l'état matrimonial,
en 2004**

Situation au 31 décembre

Ville de Genève

Age (1)	Suisse			Etrangers			Total			Part en % des ...	
	Hommes	Femmes	Total	Hommes	Femmes	Total	Hommes	Femmes	Total	femmes	étrangers
0	508	500	1 008	361	366	727	869	866	1 735	49,9	41,9
1 - 4	2 051	1 912	3 963	1 640	1 586	3 226	3 691	3 498	7 189	48,7	44,9
5 - 9	2 276	2 137	4 413	1 979	1 847	3 826	4 255	3 984	8 239	48,4	46,4
10 - 14	2 285	2 251	4 536	1 859	1 784	3 643	4 144	4 035	8 179	49,3	44,5
15 - 19	2 274	2 374	4 648	1 718	1 556	3 274	3 992	3 930	7 922	49,6	41,3
20 - 24	2 648	3 451	6 099	2 835	2 941	5 776	5 483	6 392	11 875	53,8	48,6
25 - 29	3 659	4 269	7 928	4 290	4 475	8 765	7 949	8 744	16 693	52,4	52,5
30 - 34	4 088	4 132	8 220	4 681	5 001	9 682	8 769	9 133	17 902	51,0	54,1
35 - 39	3 650	3 857	7 507	4 563	4 333	8 896	8 213	8 190	16 403	49,9	54,2
40 - 44	3 451	3 980	7 431	4 102	3 597	7 699	7 553	7 577	15 130	50,1	50,9
45 - 49	3 120	3 684	6 804	3 447	2 779	6 226	6 567	6 463	13 030	49,6	47,8
50 - 54	2 903	3 668	6 571	2 795	2 472	5 267	5 698	6 140	11 838	51,9	44,5
55 - 59	2 805	3 793	6 598	2 540	2 094	4 634	5 345	5 887	11 232	52,4	41,3
60 - 64	2 535	3 467	6 002	1 863	1 600	3 463	4 398	5 067	9 465	53,5	36,6
65 - 69	1 993	2 715	4 708	1 332	1 200	2 532	3 325	3 915	7 240	54,1	35,0
70 - 74	1 824	2 862	4 686	821	965	1 786	2 645	3 827	6 472	59,1	27,6
75 - 79	1 624	2 948	4 572	564	738	1 302	2 188	3 686	5 874	62,8	22,2
80 - 84	1 300	2 678	3 978	318	570	888	1 618	3 248	4 866	66,7	18,2
85 - 89	584	1 482	2 066	141	242	383	725	1 724	2 449	70,4	15,6
90 - 94	256	902	1 158	56	138	194	312	1 040	1 352	76,9	14,3
95 - 99	61	275	336	13	41	54	74	316	390	81,0	13,8
100 ou plus	9	32	41	2	8	10	11	40	51	78,4	19,6
Total	45 904	57 369	103 273	41 920	40 333	82 253	87 824	97 702	185 526	52,7	44,3
0 - 19	9 394	9 174	18 568	7 557	7 139	14 696	16 951	16 313	33 264	49,0	44,2
20 - 39	14 045	15 709	29 754	16 369	16 750	33 119	30 414	32 459	62 873	51,6	52,7
40 - 64	14 814	18 592	33 406	14 747	12 542	27 289	29 561	31 134	60 695	51,3	45,0
65 - 79	5 441	8 525	13 966	2 717	2 903	5 620	8 158	11 428	19 586	58,3	28,7
80 ou plus	2 210	5 369	7 579	530	999	1 529	2 740	6 368	9 108	69,9	16,8
Célibataires	23 388	24 808	48 196	18 887	17 881	36 768	42 275	42 689	84 964	50,2	43,3
0 - 19	9 394	9 167	18 561	7 553	7 118	14 671	16 947	16 285	33 232	49,0	44,1
20 - 64	13 320	13 989	27 309	11 024	10 020	21 044	24 344	24 009	48 353	49,7	43,5
65 ou plus	674	1 652	2 326	310	743	1 053	984	2 395	3 379	70,9	31,2
Mariés, mariées	17 868	18 647	36 515	20 150	18 149	38 299	38 018	36 796	74 814	49,2	51,2
0 - 19	-	7	7	4	21	25	4	28	32	87,5	78,1
20 - 64	12 624	14 084	26 708	17 754	16 646	34 400	30 378	30 730	61 108	50,3	56,3
65 ou plus	5 244	4 556	9 800	2 392	1 482	3 874	7 636	6 038	13 674	44,2	28,3
Veufs, veuves	1 080	6 154	7 234	386	1 815	2 201	1 466	7 969	9 435	84,5	23,3
0 - 19	-	-	-	-	-	-	-	-	-	-	-
20 - 64	131	822	953	140	532	672	271	1 354	1 625	83,3	41,4
65 ou plus	949	5 332	6 281	246	1 283	1 529	1 195	6 615	7 810	84,7	19,6
Divorcés, divorcées	3 568	7 760	11 328	2 497	2 488	4 985	6 065	10 248	16 313	62,8	30,6
0 - 19	-	-	-	-	-	-	-	-	-	-	-
20 - 64	2 784	5 406	8 190	2 198	2 094	4 292	4 982	7 500	12 482	60,1	34,4
65 ou plus	784	2 354	3 138	299	394	693	1 083	2 748	3 831	71,7	18,1
Total	45 904	57 369	103 273	41 920	40 333	82 253	87 824	97 702	185 526	52,7	44,3
0 - 19	9 394	9 174	18 568	7 557	7 139	14 696	16 951	16 313	33 264	49,0	44,2
20 - 64	28 859	34 301	63 160	31 116	29 292	60 408	59 975	63 593	123 568	51,5	48,9
65 ou plus	7 651	13 894	21 545	3 247	3 902	7 149	10 898	17 796	28 694	62,0	24,9

(1) Age en années révolues.

Source : Office cantonal de la statistique - Statistique cantonale de la population

T - 2.5 Population résidante selon l'origine et le sexe, par secteur statistique, en 2004

Situation au 31 décembre

Ville de Genève

	Suisse			Etrangers			Total			Part en % des étrangers
	Hommes	Femmes	Total	Hommes	Femmes	Total	Hommes	Femmes	Total	
Genève-Cité	8 656	9 884	18 540	8 913	8 224	17 137	17 569	18 108	35 677	48,0
Cité-Centre	2 029	2 217	4 246	1 531	1 498	3 029	3 560	3 715	7 275	41,6
St-Gervais - Chantepoulet	1 132	1 258	2 390	1 078	995	2 073	2 210	2 253	4 463	46,4
Délices - Grottes	3 343	3 962	7 305	3 165	2 911	6 076	6 508	6 873	13 381	45,4
Pâquis - Navigation	2 152	2 447	4 599	3 139	2 820	5 959	5 291	5 267	10 558	56,4
Plainpalais	13 035	16 640	29 675	12 022	11 451	23 473	25 057	28 091	53 148	44,2
Champel - Roseraie	4 640	6 281	10 921	3 102	3 352	6 454	7 742	9 633	17 375	37,1
La Cluse - Philosophes	3 671	4 622	8 293	3 871	3 649	7 520	7 542	8 271	15 813	47,6
Jonction - Plainpalais	3 702	4 506	8 208	3 632	3 293	6 925	7 334	7 799	15 133	45,8
Bâtie - Acacias	1 022	1 231	2 253	1 417	1 157	2 574	2 439	2 388	4 827	53,3
Eaux-Vives	9 373	11 778	21 151	6 613	6 528	13 141	15 986	18 306	34 292	38,3
Eaux-Vives - Lac	5 570	6 816	12 386	4 154	3 971	8 125	9 724	10 787	20 511	39,6
Florissant - Malagnou	3 803	4 962	8 765	2 459	2 557	5 016	6 262	7 519	13 781	36,4
Petit-Saconnex	14 840	19 067	33 907	14 372	14 130	28 502	29 212	33 197	62 409	45,7
Sécheron - Prieuré	1 159	1 305	2 464	1 646	1 566	3 212	2 805	2 871	5 676	56,6
ONU - Rigot	479	521	1 000	679	642	1 321	1 158	1 163	2 321	56,9
Grand-Pré - Vermont	2 346	3 299	5 645	2 016	2 012	4 028	4 362	5 311	9 673	41,6
Bouchet - Moillebeau	3 450	4 462	7 912	2 997	3 156	6 153	6 447	7 618	14 065	43,7
Charmilles - Châtelaine	4 989	6 432	11 421	5 321	5 125	10 446	10 310	11 557	21 867	47,8
St-Jean - Aire	2 417	3 048	5 465	1 713	1 629	3 342	4 130	4 677	8 807	37,9
Ville de Genève	45 904	57 369	103 273	41 920	40 333	82 253	87 824	97 702	185 526	44,3

Source : Office cantonal de la statistique - Statistique cantonale de la population

T - 2.6 Population résidante par secteur statistique, depuis 1996

Situation au 31 décembre

Ville de Genève

	1996	1997	1998	1999	2000	2001 (1)	2002 (1)	2003	2004	Variation en % 2003-2004
	Genève-Cité	33 159	32 888	32 891	32 958	33 242	33 967	34 548	35 198	35 677
Cité-Centre	6 514	6 455	6 469	6 467	6 483	6 783	6 895	7 013	7 275	3,7
St-Gervais - Chantepoulet	4 088	4 129	4 045	4 124	4 178	4 242	4 355	4 405	4 463	1,3
Délices - Grottes	12 545	12 457	12 567	12 456	12 634	12 868	13 010	13 339	13 381	0,3
Pâquis - Navigation	10 012	9 847	9 810	9 911	9 947	10 074	10 288	10 441	10 558	1,1
Plainpalais	50 610	50 255	50 130	50 844	51 077	51 902	52 216	52 940	53 148	0,4
Champel - Roseraie	16 770	16 950	16 973	17 028	17 106	17 062	17 067	17 174	17 375	1,2
La Cluse - Philosophes	14 673	14 549	14 434	14 894	15 038	15 410	15 574	15 802	15 813	0,1
Jonction - Plainpalais	14 313	14 156	14 091	14 330	14 298	14 691	14 794	15 079	15 133	0,4
Bâtie - Acacias	4 854	4 600	4 632	4 592	4 635	4 739	4 781	4 885	4 827	-1,2
Eaux-Vives	33 498	33 515	33 663	33 648	33 744	34 079	34 117	34 372	34 292	-0,2
Eaux-Vives - Lac	20 257	20 063	20 075	20 007	20 090	20 307	20 335	20 554	20 511	-0,2
Florissant - Malagnou	13 241	13 452	13 588	13 641	13 654	13 772	13 782	13 818	13 781	-0,3
Petit-Saconnex	57 592	57 995	58 526	58 985	59 629	60 710	61 679	62 248	62 409	0,3
Sécheron - Prieuré	5 142	5 103	5 130	5 216	5 381	5 512	5 650	5 691	5 676	-0,3
ONU - Rigot	2 213	2 210	2 126	2 160	2 250	2 397	2 409	2 434	2 321	-4,6
Grand-Pré - Vermont	9 478	9 390	9 333	9 329	9 333	9 495	9 566	9 670	9 673	0,0
Bouchet - Moillebeau	12 464	12 680	12 853	12 969	13 166	13 517	13 837	14 041	14 065	0,2
Charmilles - Châtelaine	19 681	20 223	20 812	21 011	21 175	21 364	21 700	21 874	21 867	0,0
St-Jean - Aire	8 614	8 389	8 272	8 300	8 324	8 425	8 517	8 538	8 807	3,2
Ville de Genève	174 859	174 653	175 210	176 435	177 692	180 658	182 560	184 758	185 526	0,4

(1) A partir de janvier 2002, la statistique de la population résidante comprend tous les citoyens suisses et tous les ressortissants étrangers titulaires d'une autorisation de séjour officielle, qui habitent effectivement dans le canton. La statistique inclut dorénavant toutes les personnes relevant du domaine de l'asile, soit les requérants d'asile au sens strict (permis N) et les personnes au bénéfice d'une admission provisoire (permis F). Les effectifs de la population à fin décembre 2001 ont été recalculés selon cette nouvelle définition. Auparavant, les permis N n'étaient pas pris en compte.

Source : Office cantonal de la statistique - Statistique cantonale de la population

**T - 3.1 Mouvement démographique du canton, sans la ville de Genève (44 communes),
depuis 1989**

Chiffres annuels

Canton de Genève

	Solde naturel (1)	Solde migratoire			Variation totale		Population en fin d'année
		Extérieur du canton (2)	Inter-communal (3)	Total	Effectif	En %	
1989	751	- 992	409	- 583	168	0,1	210 177
1990	720	- 212	558	346	1 066	0,5	211 243
1991	867	- 542	1 678	1 136	2 003	0,9	213 246
1992	932	- 446	781	335	1 267	0,6	214 513
1993	940	426	963	1 389	2 329	1,1	216 842
1994	691	1 077	1 369	2 446	3 137	1,4	219 979
1995	956	467	1 307	1 774	2 730	1,2	222 709
1996	935	- 314	2 210	1 896	2 831	1,3	225 540
1997	880	-1 636	1 423	- 213	667	0,3	226 207
1998	797	- 549	1 357	808	1 605	0,7	227 812
1999	944	1 230	1 929	3 159	4 103	1,8	231 915
2000	943	1 117	1 918	3 035	3 978	1,7	235 893
2001	1 008	1 454	1 858	3 312	4 320	1,8	240 213
2001 (4)	241 507
2002 (4)	904	1 438	1 296	2 734	3 638	1,5	245 145
2003	950	1 890	1 730	3 620	4 570	1,9	249 715
2004	1 212	204	1 826	2 030	3 242	1,3	252 957

(1) Excédent des naissances sur les décès.

(2) Solde des arrivées sur les départs des 44 communes par rapport à l'extérieur du canton.

(3) Solde des arrivées sur les départs des 44 communes par rapport à la ville de Genève.

(4) A partir de janvier 2002, la statistique de la population résidente comprend tous les citoyens suisses et tous les ressortissants étrangers titulaires d'une autorisation de séjour officielle, qui habitent effectivement dans le canton. La statistique inclut dorénavant toutes les personnes relevant du domaine de l'asile, soit les requérants d'asile au sens strict (permis N) et les personnes au bénéfice d'une admission provisoire (permis F). Les effectifs de la population à fin décembre 2001 ont été recalculés selon cette nouvelle définition. Auparavant, les permis N n'étaient pas pris en compte.

Source : Office cantonal de la statistique - Statistique cantonale de la population

**T - 3.2 Bilan démographique par commune,
en 2004**

Chiffres annuels

Canton de Genève

	Population en début d'année	Mouvement naturel			Mouvement migratoire			Variation totale	Population en fin d'année
		Naissances	Décès	Solde	Immigrés	Emigrés	Solde		
Aire-la-Ville	736	5	3	2	53	64	- 11	- 9	727
Anières	2 354	31	18	13	365	388	- 23	- 10	2 344
Avully	1 752	20	11	9	155	144	11	20	1 772
Avusy	1 241	16	1	15	132	120	12	27	1 268
Bardonnex	2 106	25	7	18	207	190	17	35	2 141
Bellevue	2 677	44	6	38	399	376	23	61	2 738
Bernex	9 232	94	63	31	861	843	18	49	9 281
Carouge	18 479	230	139	91	2 278	2 071	207	298	18 777
Cartigny	836	8	5	3	67	111	- 44	- 41	795
Céligny	641	8	4	4	71	61	10	14	655
Chancy	911	15	2	13	100	107	- 7	6	917
Chêne-Bougeries	9 943	92	146	- 54	1 150	948	202	148	10 091
Chêne-Bourg	7 716	88	43	45	747	812	- 65	- 20	7 696
Choulex	961	7	7	-	112	106	6	6	967
Collex-Bossy	1 406	14	6	8	238	175	63	71	1 477
Collonge-Bellerive	6 832	71	36	35	678	581	97	132	6 964
Cologny	4 974	37	40	- 3	532	604	- 72	- 75	4 899
Confignon	3 412	34	18	16	173	274	- 101	- 85	3 327
Corsier	1 732	15	7	8	139	175	- 36	- 28	1 704
Dardagny	1 316	18	2	16	101	149	- 48	- 32	1 284
Genève (1)	184 758	2 006	1 431	575	19 192	18 999	193	768	185 526
Genthod	2 393	18	14	4	356	246	110	114	2 507
Grand-Saconnex	8 648	102	57	45	1 642	1 310	332	377	9 025
Gy	405	5	1	4	12	28	- 16	- 12	393
Hermance	854	11	11	-	106	71	35	35	889
Jussy	1 199	10	7	3	127	127	-	3	1 202
Laconnex	541	6	1	5	59	41	18	23	564
Lancy	26 788	361	175	186	2 553	2 517	36	222	27 010
Meinier	1 758	20	9	11	169	186	- 17	- 6	1 752
Meyrin	20 491	232	118	114	2 145	2 135	10	124	20 615
Onex	17 170	222	113	109	1 664	1 496	168	277	17 447
Perly-Certoux	2 786	39	9	30	239	286	- 47	- 17	2 769
Plan-les-Ouates	7 829	126	27	99	1 295	592	703	802	8 631
Pregny-Chambésy	3 456	33	33	-	553	543	10	10	3 466
Presinge	627	6	11	- 5	97	110	- 13	- 18	609
Puplinge	2 148	27	8	19	182	196	- 14	5	2 153
Russin	410	3	2	1	31	40	- 9	- 8	402
Satigny	2 855	38	46	- 8	364	307	57	49	2 904
Soral	633	13	16	- 3	64	37	27	24	657
Thônex	13 090	130	85	45	1 224	1 133	91	136	13 226
Troinex	2 161	30	8	22	201	225	- 24	- 2	2 159
Vandoeuvres	2 555	24	21	3	297	277	20	23	2 578
Vernier	31 020	369	164	205	3 324	3 453	- 129	76	31 096
Versoix	11 324	118	73	45	1 519	1 253	266	311	11 635
Veyrier	9 317	81	111	- 30	923	766	157	127	9 444
Canton	434 473	4 902	3 115	1 787	46 896	44 673	2 223	4 010	438 483

(1) Sans les mouvements migratoires intersecteurs.

Source : Office cantonal de la statistique - Statistique cantonale de la population

**T - 3.3 Mouvement migratoire par commune,
en 2004**

Totaux annuels

Canton de Genève

	Extérieur du canton (1)			Intercommunal (2)			Total		
	Immigrés	Emigrés	Solde	Immigrés	Emigrés	Solde	Immigrés	Emigrés	Solde
Aire-la-Ville	12	28	- 16	41	36	5	53	64	- 11
Anières	173	183	- 10	192	205	- 13	365	388	- 23
Avully	41	56	- 15	114	88	26	155	144	11
Avusy	43	52	- 9	89	68	21	132	120	12
Bardonnex	79	74	5	128	116	12	207	190	17
Bellevue	178	217	- 39	221	159	62	399	376	23
Bernex	282	321	- 39	579	522	57	861	843	18
Carouge	840	787	53	1 438	1 284	154	2 278	2 071	207
Cartigny	36	51	- 15	31	60	- 29	67	111	- 44
Céligny	48	46	2	23	15	8	71	61	10
Chancy	43	30	13	57	77	- 20	100	107	- 7
Chêne-Bougeries	429	389	40	721	559	162	1 150	948	202
Chêne-Bourg	234	247	- 13	513	565	- 52	747	812	- 65
Choulex	39	39	-	73	67	6	112	106	6
Collex-Bossy	75	88	- 13	163	87	76	238	175	63
Collonge-Bellerive	310	273	37	368	308	60	678	581	97
Cologny	265	300	- 35	267	304	- 37	532	604	- 72
Confignon	63	98	- 35	110	176	- 66	173	274	- 101
Corsier	67	76	- 9	72	99	- 27	139	175	- 36
Dardagny	44	93	- 49	57	56	1	101	149	- 48
Genève	13 260	11 241	2 019	5 932	7 758	- 1 826	19 192	18 999	193
Genthod	131	132	- 1	225	114	111	356	246	110
Grand-Saconnex	723	624	99	919	686	233	1 642	1 310	332
Gy	9	15	- 6	3	13	- 10	12	28	- 16
Hermance	50	31	19	56	40	16	106	71	35
Jussy	58	69	- 11	69	58	11	127	127	-
Laconnex	15	23	- 8	44	18	26	59	41	18
Lancy	818	847	- 29	1 735	1 670	65	2 553	2 517	36
Meinier	37	88	- 51	132	98	34	169	186	- 17
Meyrin	1 088	1 060	28	1 057	1 075	- 18	2 145	2 135	10
Onex	532	473	59	1 132	1 023	109	1 664	1 496	168
Perly-Certoux	75	101	- 26	164	185	- 21	239	286	- 47
Plan-les-Ouates	267	221	46	1 028	371	657	1 295	592	703
Pregny-Chambésy	351	366	- 15	202	177	25	553	543	10
Presinge	33	40	- 7	64	70	- 6	97	110	- 13
Puplinge	48	92	- 44	134	104	30	182	196	- 14
Russin	7	16	- 9	24	24	-	31	40	- 9
Satigny	164	166	- 2	200	141	59	364	307	57
Soral	10	15	- 5	54	22	32	64	37	27
Thônex	436	412	24	788	721	67	1 224	1 133	91
Troinex	59	59	-	142	166	- 24	201	225	- 24
Vandoeuvres	139	117	22	158	160	- 2	297	277	20
Vermier	1 430	1 159	271	1 894	2 294	- 400	3 324	3 453	- 129
Versoix	720	720	-	799	533	266	1 519	1 253	266
Veyrier	328	331	- 3	595	435	160	923	766	157
Canton	24 089	21 866	2 223	22 807	22 807	-	46 896	44 673	2 223

(1) Le mouvement migratoire extérieur concerne les personnes en provenance ou à destination de l'extérieur du canton.

(2) Le mouvement migratoire intercommunal concerne les personnes en provenance ou à destination d'une autre commune du canton.

Source : Office cantonal de la statistique - Statistique cantonale de la population

**T - 3.4 Population résidante selon l'origine et le sexe, par commune,
en 2004**

Situation au 31 décembre

Canton de Genève

	SuisSES			Etrangers			Total			Part en % des étrangers
	Hommes	Femmes	Total	Hommes	Femmes	Total	Hommes	Femmes	Total	
Aire-la-Ville	306	297	603	65	59	124	371	356	727	17,1
Anières	746	898	1 644	391	309	700	1 137	1 207	2 344	29,9
Avully	694	750	1 444	172	156	328	866	906	1 772	18,5
Avusy	548	543	1 091	98	79	177	646	622	1 268	14,0
Bardonnex	798	858	1 656	263	222	485	1 061	1 080	2 141	22,7
Bellevue	798	865	1 663	552	523	1 075	1 350	1 388	2 738	39,3
Bernex	3 571	3 891	7 462	1 023	796	1 819	4 594	4 687	9 281	19,6
Carouge	5 357	6 354	11 711	3 678	3 388	7 066	9 035	9 742	18 777	37,6
Cartigny	299	310	609	98	88	186	397	398	795	23,4
Céligny	234	231	465	95	95	190	329	326	655	29,0
Chancy	365	392	757	84	76	160	449	468	917	17,4
Chêne-Bougeries	3 171	3 889	7 060	1 513	1 518	3 031	4 684	5 407	10 091	30,0
Chêne-Bourg	2 210	2 681	4 891	1 477	1 328	2 805	3 687	4 009	7 696	36,4
Choulex	351	435	786	91	90	181	442	525	967	18,7
Collex-Bossy	536	524	1 060	207	210	417	743	734	1 477	28,2
Collonge-Bellerive	2 396	2 641	5 037	998	929	1 927	3 394	3 570	6 964	27,7
Cologny	1 454	1 704	3 158	865	876	1 741	2 319	2 580	4 899	35,5
Confignon	1 378	1 455	2 833	275	219	494	1 653	1 674	3 327	14,8
Corsier	602	645	1 247	236	221	457	838	866	1 704	26,8
Dardagny	458	507	965	176	143	319	634	650	1 284	24,8
Genève	45 904	57 369	103 273	41 920	40 333	82 253	87 824	97 702	185 526	44,3
Genthod	791	842	1 633	444	430	874	1 235	1 272	2 507	34,9
Grand-Saconnex	2 337	2 752	5 089	1 934	2 002	3 936	4 271	4 754	9 025	43,6
Gy	157	164	321	32	40	72	189	204	393	18,3
Hermance	298	325	623	138	128	266	436	453	889	29,9
Jussy	496	521	1 017	102	83	185	598	604	1 202	15,4
Laconnex	216	243	459	56	49	105	272	292	564	18,6
Lancy	7 973	9 435	17 408	5 032	4 570	9 602	13 005	14 005	27 010	35,5
Meinier	658	741	1 399	178	175	353	836	916	1 752	20,1
Meyrin	5 391	6 129	11 520	4 871	4 224	9 095	10 262	10 353	20 615	44,1
Onex	5 040	6 092	11 132	3 334	2 981	6 315	8 374	9 073	17 447	36,2
Perly-Certoux	969	1 118	2 087	379	303	682	1 348	1 421	2 769	24,6
Plan-les-Ouates	3 121	3 446	6 567	1 078	986	2 064	4 199	4 432	8 631	23,9
Pregny-Chambésy	844	956	1 800	866	800	1 666	1 710	1 756	3 466	48,1
Presinge	223	282	505	55	49	104	278	331	609	17,1
Puplinge	834	932	1 766	215	172	387	1 049	1 104	2 153	18,0
Russin	156	161	317	48	37	85	204	198	402	21,1
Satigny	1 046	1 089	2 135	444	325	769	1 490	1 414	2 904	26,5
Soral	268	293	561	55	41	96	323	334	657	14,6
Thônex	4 015	4 675	8 690	2 323	2 213	4 536	6 338	6 888	13 226	34,3
Troinex	838	910	1 748	218	193	411	1 056	1 103	2 159	19,0
Vandoeuvres	910	991	1 901	331	346	677	1 241	1 337	2 578	26,3
Vermier	7 638	8 690	16 328	7 863	6 905	14 768	15 501	15 595	31 096	47,5
Versoix	3 179	3 671	6 850	2 383	2 402	4 785	5 562	6 073	11 635	41,1
Veyrier	3 484	3 839	7 323	1 083	1 038	2 121	4 567	4 877	9 444	22,5
Canton	123 058	145 536	268 594	87 739	82 150	169 889	210 797	227 686	438 483	38,7

Source : Office cantonal de la statistique - Statistique cantonale de la population

**T - 3.5 Population résidante selon l'origine et le type d'autorisation de résidence, par commune,
en 2004**

Situation au 31 décembre

Canton de Genève

	Suisse			Etrangers			Total	Total
	Genevois	Confédérés	Total	Résidents de longue durée (1)	Internationaux (2)	Autres		
						(3)		
Aire-la-Ville	373	230	603	108	14	2	124	727
Anières	1 055	589	1 644	494	48	158	700	2 344
Avully	748	696	1 444	312	3	13	328	1 772
Avusy	629	462	1 091	156	13	8	177	1 268
Bardonnex	1 017	639	1 656	438	8	39	485	2 141
Bellevue	915	748	1 663	671	368	36	1 075	2 738
Bernex	4 183	3 279	7 462	1 534	98	187	1 819	9 281
Carouge	6 560	5 151	11 711	6 365	244	457	7 066	18 777
Cartigny	399	210	609	166	9	11	186	795
Céligny	194	271	465	148	31	11	190	655
Chancy	391	366	757	145	7	8	160	917
Chêne-Bougeries	4 210	2 850	7 060	2 661	268	102	3 031	10 091
Chêne-Bourg	2 687	2 204	4 891	2 551	93	161	2 805	7 696
Choulex	559	227	786	155	12	14	181	967
Collex-Bossy	569	491	1 060	271	135	11	417	1 477
Collonge-Bellerive	3 254	1 783	5 037	1 751	106	70	1 927	6 964
Cologny	2 162	996	3 158	1 526	177	38	1 741	4 899
Confignon	1 661	1 172	2 833	434	38	22	494	3 327
Corsier	742	505	1 247	393	44	20	457	1 704
Dardagny	466	499	965	282	11	26	319	1 284
Genève	52 500	50 773	103 273	63 858	12 745	5 650	82 253	185 526
Genthod	937	696	1 633	566	292	16	874	2 507
Grand-Saconnex	2 839	2 250	5 089	2 349	1 468	119	3 936	9 025
Gy	176	145	321	63	1	8	72	393
Hermance	393	230	623	260	3	3	266	889
Jussy	643	374	1 017	178	5	2	185	1 202
Laconnex	292	167	459	96	6	3	105	564
Lancy	9 263	8 145	17 408	8 675	503	424	9 602	27 010
Meinier	856	543	1 399	327	9	17	353	1 752
Meyrin	5 866	5 654	11 520	6 702	1 834	559	9 095	20 615
Onex	6 073	5 059	11 132	5 916	182	217	6 315	17 447
Perly-Certoux	1 150	937	2 087	647	13	22	682	2 769
Plan-les-Ouates	3 921	2 646	6 567	1 891	92	81	2 064	8 631
Pregny-Chambésy	1 053	747	1 800	800	760	106	1 666	3 466
Presinge	301	204	505	76	-	28	104	609
Puplinge	966	800	1 766	370	11	6	387	2 153
Russin	209	108	317	64	14	7	85	402
Satigny	1 217	918	2 135	629	69	71	769	2 904
Soral	378	183	561	76	13	7	96	657
Thônex	4 881	3 809	8 690	4 183	219	134	4 536	13 226
Troinex	1 104	644	1 748	374	12	25	411	2 159
Vandoeuvres	1 131	770	1 901	607	30	40	677	2 578
Vernier	8 468	7 860	16 328	12 640	835	1 293	14 768	31 096
Versoix	3 467	3 383	6 850	3 658	1 011	116	4 785	11 635
Veyrier	4 369	2 954	7 323	1 959	87	75	2 121	9 444
Canton	145 227	123 367	268 594	137 525	21 941	10 423	169 889	438 483

(1) La population étrangère résidante de longue durée comprend les personnes titulaires d'un permis de séjour de courte durée (permis L) d'une durée égale ou supérieure à 12 mois, les personnes titulaires d'un permis de séjour (permis B) et les personnes établies (permis C) et d'éventuelles autres personnes assimilables à ces catégories.

(2) Les internationaux sont principalement des membres ou employés d'organisations internationales et de missions diplomatiques (permis EX), ainsi que les membres de leur famille, y compris ceux qui exercent une activité économique (permis CI), et leur personnel de maison.

(3) En raison de la protection des données statistiques, la rubrique "Autres" comprend les étrangers résidant de courte durée titulaires d'un permis L d'une durée inférieure à 12 mois ainsi que les personnes relevant du domaine de l'asile (étrangers ne pouvant ni être refoulés, ni obtenir d'autorisation de séjour) bénéficiant d'une admission provisoire (permis F) et celles qui ont demandé l'asile en Suisse et qui attendent que les autorités statuent sur leur cas (permis N).

Source : Office cantonal de la statistique - Statistique cantonale de la population

**T - 3.6 Population résidante selon le groupe d'âges, par commune,
en 2004 (1)**

Situation au 31 décembre

Canton de Genève

	Effectif				Répartition en pour mille			
	0 - 19 ans	20 - 64 ans	65 ans ou +	Total	0 - 19 ans	20 - 64 ans	65 ans ou +	Total
Aire-la-Ville	197	455	75	727	271	626	103	1 000
Anières	633	1 408	303	2 344	270	601	129	1 000
Avully	486	1 144	142	1 772	274	646	80	1 000
Avusy	366	784	118	1 268	289	618	93	1 000
Bardonnex	541	1 387	213	2 141	253	648	99	1 000
Bellevue	834	1 718	186	2 738	305	627	68	1 000
Bernex	2 274	5 867	1 140	9 281	245	632	123	1 000
Carouge	4 002	12 299	2 476	18 777	213	655	132	1 000
Cartigny	204	482	109	795	257	606	137	1 000
Céligny	170	398	87	655	260	608	133	1 000
Chancy	263	587	67	917	287	640	73	1 000
Chêne-Bougeries	2 275	5 729	2 087	10 091	225	568	207	1 000
Chêne-Bourg	1 814	4 834	1 048	7 696	236	628	136	1 000
Choulex	248	555	164	967	256	574	170	1 000
Collex-Bossy	432	913	132	1 477	292	618	89	1 000
Collonge-Bellerive	1 908	4 007	1 049	6 964	274	575	151	1 000
Cologny	1 119	2 875	905	4 899	228	587	185	1 000
Confignon	874	1 989	464	3 327	263	598	139	1 000
Corsier	460	1 039	205	1 704	270	610	120	1 000
Dardagny	377	791	116	1 284	294	616	90	1 000
Genève	33 264	123 568	28 694	185 526	179	666	155	1 000
Genthod	716	1 508	283	2 507	286	602	113	1 000
Grand-Saconnex	2 081	5 681	1 263	9 025	231	629	140	1 000
Gy	130	214	49	393	331	545	125	1 000
Hermance	251	505	133	889	282	568	150	1 000
Jussy	356	701	145	1 202	296	583	121	1 000
Laconnex	149	349	66	564	264	619	117	1 000
Lancy	6 210	16 605	4 195	27 010	230	615	155	1 000
Meinier	428	1 095	229	1 752	244	625	131	1 000
Meyrin	4 644	13 319	2 652	20 615	225	646	129	1 000
Onex	3 954	10 651	2 842	17 447	227	610	163	1 000
Perly-Certoux	654	1 826	289	2 769	236	659	104	1 000
Plan-les-Ouates	2 640	5 122	869	8 631	306	593	101	1 000
Pregny-Chambésy	811	2 158	497	3 466	234	623	143	1 000
Presinge	156	333	120	609	256	547	197	1 000
Puplinge	567	1 374	212	2 153	263	638	98	1 000
Russin	105	234	63	402	261	582	157	1 000
Satigny	734	1 819	351	2 904	253	626	121	1 000
Soral	156	386	115	657	237	588	175	1 000
Thônex	3 332	7 931	1 963	13 226	252	600	148	1 000
Troinex	628	1 244	287	2 159	291	576	133	1 000
Vandoeuvres	762	1 431	385	2 578	296	555	149	1 000
Vernier	7 807	19 283	4 006	31 096	251	620	129	1 000
Versoix	3 376	6 973	1 286	11 635	290	599	111	1 000
Veyrier	2 564	5 434	1 446	9 444	271	575	153	1 000
Canton	95 952	279 005	63 526	438 483	219	636	145	1 000

(1) Age en années révolues.

Source : Office cantonal de la statistique - Statistique cantonale de la population

**T - 3.7 Population résidante selon le sexe et le groupe d'âges, par commune,
en 2004 (1)**

Situation au 31 décembre

Canton de Genève

	Hommes				Femmes			
	0 - 19 ans	20 - 64 ans	65 ans ou +	Total	0 - 19 ans	20 - 64 ans	65 ans ou +	Total
Aire-la-Ville	102	233	36	371	95	222	39	356
Anières	323	694	120	1 137	310	714	183	1 207
Avully	254	550	62	866	232	594	80	906
Avusy	200	385	61	646	166	399	57	622
Bardonnex	295	669	97	1 061	246	718	116	1 080
Bellevue	432	823	95	1 350	402	895	91	1 388
Bernex	1 179	2 902	513	4 594	1 095	2 965	627	4 687
Carouge	2 024	6 029	982	9 035	1 978	6 270	1 494	9 742
Cartigny	105	240	52	397	99	242	57	398
Céligny	97	193	39	329	73	205	48	326
Chancy	126	293	30	449	137	294	37	468
Chêne-Bougeries	1 158	2 721	805	4 684	1 117	3 008	1 282	5 407
Chêne-Bourg	967	2 310	410	3 687	847	2 524	638	4 009
Choulex	118	268	56	442	130	287	108	525
Collex-Bossy	207	466	70	743	225	447	62	734
Collonge-Bellerive	987	1 941	466	3 394	921	2 066	583	3 570
Cologny	556	1 351	412	2 319	563	1 524	493	2 580
Confignon	459	984	210	1 653	415	1 005	254	1 674
Corsier	227	512	99	838	233	527	106	866
Dardagny	187	397	50	634	190	394	66	650
Genève	16 951	59 975	10 898	87 824	16 313	63 593	17 796	97 702
Genthod	369	731	135	1 235	347	777	148	1 272
Grand-Saconnex	1 061	2 673	537	4 271	1 020	3 008	726	4 754
Gy	61	108	20	189	69	106	29	204
Hermance	138	246	52	436	113	259	81	453
Jussy	184	346	68	598	172	355	77	604
Laconnex	77	168	27	272	72	181	39	292
Lancy	3 174	8 043	1 788	13 005	3 036	8 562	2 407	14 005
Meinier	212	530	94	836	216	565	135	916
Meyrin	2 424	6 679	1 159	10 262	2 220	6 640	1 493	10 353
Onex	1 983	5 203	1 188	8 374	1 971	5 448	1 654	9 073
Perly-Certoux	332	876	140	1 348	322	950	149	1 421
Plan-les-Ouates	1 356	2 458	385	4 199	1 284	2 664	484	4 432
Pregny-Chambésy	432	1 065	213	1 710	379	1 093	284	1 756
Presinge	75	160	43	278	81	173	77	331
Puplinge	304	650	95	1 049	263	724	117	1 104
Russin	54	120	30	204	51	114	33	198
Satigny	396	931	163	1 490	338	888	188	1 414
Soral	86	199	38	323	70	187	77	334
Thônex	1 695	3 814	829	6 338	1 637	4 117	1 134	6 888
Troinex	313	615	128	1 056	315	629	159	1 103
Vandoeuvres	382	689	170	1 241	380	742	215	1 337
Vernier	4 089	9 701	1 711	15 501	3 718	9 582	2 295	15 595
Versoix	1 705	3 332	525	5 562	1 671	3 641	761	6 073
Veyrier	1 306	2 654	607	4 567	1 258	2 780	839	4 877
Canton	49 162	135 927	25 708	210 797	46 790	143 078	37 818	227 686

(1) Age en années révolues.

Source : Office cantonal de la statistique - Statistique cantonale de la population

**T - 3.8 Population résidante, superficie, densité de population et rapports de dépendance,
par commune, en 2004**

Situation au 31 décembre

Canton de Genève

	Population totale	Répartition en % du total	Superficie en hectares (1)	Densité d'habitants à l'hectare	Rapports de dépendance, en %		
					des moins de 20 ans (2)	des 65 ans ou + (3)	global (4)
Aire-la-Ville	727	0,2	292,7	2,5	43,3	16,5	59,8
Anières	2 344	0,5	385,9	6,1	45,0	21,5	66,5
Avully	1 772	0,4	461,8	3,8	42,5	12,4	54,9
Avusy	1 268	0,3	517,2	2,5	46,7	15,1	61,7
Bardonnex	2 141	0,5	499,7	4,3	39,0	15,4	54,4
Bellevue	2 738	0,6	435,9	6,3	48,5	10,8	59,4
Bernex	9 281	2,1	1 295,4	7,2	38,8	19,4	58,2
Carouge	18 777	4,3	269,7	69,6	32,5	20,1	52,7
Cartigny	795	0,2	438,3	1,8	42,3	22,6	64,9
Céligny	655	0,1	465,1	1,4	42,7	21,9	64,6
Chancy	917	0,2	538,1	1,7	44,8	11,4	56,2
Chêne-Bougeries	10 091	2,3	414,1	24,4	39,7	36,4	76,1
Chêne-Bourg	7 696	1,8	128,1	60,1	37,5	21,7	59,2
Choulex	967	0,2	390,9	2,5	44,7	29,5	74,2
Collex-Bossy	1 477	0,3	688,7	2,1	47,3	14,5	61,8
Collonge-Bellerive	6 964	1,6	612,1	11,4	47,6	26,2	73,8
Cologny	4 899	1,1	364,5	13,4	38,9	31,5	70,4
Confignon	3 327	0,8	277,2	12,0	43,9	23,3	67,3
Corsier	1 704	0,4	273,6	6,2	44,3	19,7	64,0
Dardagny	1 284	0,3	859,7	1,5	47,7	14,7	62,3
Genève	185 526	42,3	1 582,0	117,3	26,9	23,2	50,1
Genthod	2 507	0,6	287,0	8,7	47,5	18,8	66,2
Grand-Saconnex	9 025	2,1	438,2	20,6	36,6	22,2	58,9
Gy	393	0,1	328,6	1,2	60,7	22,9	83,6
Hermance	889	0,2	143,0	6,2	49,7	26,3	76,0
Jussy	1 202	0,3	1 135,0	1,1	50,8	20,7	71,5
Laconnex	564	0,1	383,1	1,5	42,7	18,9	61,6
Lancy	27 010	6,2	477,4	56,6	37,4	25,3	62,7
Meinier	1 752	0,4	695,3	2,5	39,1	20,9	60,0
Meyrin	20 615	4,7	993,7	20,7	34,9	19,9	54,8
Onex	17 447	4,0	281,4	62,0	37,1	26,7	63,8
Perly-Certoux	2 769	0,6	253,6	10,9	35,8	15,8	51,6
Plan-les-Ouates	8 631	2,0	585,3	14,7	51,5	17,0	68,5
Pregny-Chambésy	3 466	0,8	322,9	10,7	37,6	23,0	60,6
Presinge	609	0,1	470,7	1,3	46,8	36,0	82,9
Puplinge	2 153	0,5	267,2	8,1	41,3	15,4	56,7
Russin	402	0,1	491,0	0,8	44,9	26,9	71,8
Satigny	2 904	0,7	1 892,1	1,5	40,4	19,3	59,6
Soral	657	0,1	294,2	2,2	40,4	29,8	70,2
Thônex	13 226	3,0	382,0	34,6	42,0	24,8	66,8
Troinex	2 159	0,5	343,0	6,3	50,5	23,1	73,6
Vandoeuvres	2 578	0,6	442,0	5,8	53,2	26,9	80,2
Vernier	31 096	7,1	768,7	40,5	40,5	20,8	61,3
Versoix	11 635	2,7	1 050,0	11,1	48,4	18,4	66,9
Veyrier	9 444	2,2	649,7	14,5	47,2	26,6	73,8
Canton	438 483	100,0	24 565,8	17,8	34,4	22,8	57,2

(1) Superficie sans le lac. Source : Direction cantonale de la mensuration officielle (DCMO, 2005).

(2) Rapport des personnes âgées de 0 à 19 ans à celles âgées de 20 à 64 ans.

(3) Rapport des personnes âgées de 65 ans ou plus à celles âgées de 20 à 64 ans.

(4) Rapport des personnes âgées de 0 à 19 ans et de 65 ans ou plus à celles âgées de 20 à 64 ans.

Source : Office cantonal de la statistique - Statistique cantonale de la population

**T - 3.9 Population résidante par commune,
depuis 1996**

Situation au 31 décembre

Canton de Genève

	1996	1997	1998	1999	2000	2001 (1)	2002 (1)	2003	2004	Variation en % 2003-2004
Aire-la-Ville	665	668	685	741	711	713	710	736	727	- 1,2
Anières	1 697	1 823	1 855	1 959	1 991	2 249	2 335	2 354	2 344	- 0,4
Avully	1 754	1 747	1 731	1 742	1 737	1 753	1 746	1 752	1 772	1,1
Avusy	1 125	1 148	1 136	1 166	1 176	1 196	1 192	1 241	1 268	2,2
Bardonnex	1 987	2 052	2 042	2 074	2 097	2 100	2 124	2 106	2 141	1,7
Bellevue	1 756	1 737	1 725	1 742	1 770	1 874	2 312	2 677	2 738	2,3
Bernex	8 545	8 401	8 428	8 622	8 709	8 865	9 062	9 232	9 281	0,5
Carouge	16 769	16 613	16 769	16 892	17 425	17 965	18 144	18 479	18 777	1,6
Cartigny	769	739	743	742	762	799	814	836	795	- 4,9
Céligny	676	652	641	628	624	637	638	641	655	2,2
Chancy	825	847	844	881	915	907	887	911	917	0,7
Chêne-Bougeries	9 538	9 539	9 558	9 632	9 739	9 764	9 846	9 943	10 091	1,5
Chêne-Bourg	6 480	6 522	6 813	6 978	7 232	7 486	7 680	7 716	7 696	- 0,3
Choulex	971	947	966	972	948	964	976	961	967	0,6
Collex-Bossy	1 139	1 199	1 191	1 249	1 295	1 324	1 333	1 406	1 477	5,0
Collonge-Bellerive	5 561	5 755	5 855	6 074	6 336	6 514	6 603	6 832	6 964	1,9
Cologny	4 636	4 593	4 568	4 684	4 748	4 840	4 950	4 974	4 899	- 1,5
Confignon	2 853	2 867	2 911	2 980	3 008	3 060	3 415	3 412	3 327	- 2,5
Corsier	1 607	1 645	1 674	1 711	1 699	1 689	1 710	1 732	1 704	- 1,6
Dardagny	1 288	1 281	1 287	1 269	1 296	1 298	1 287	1 316	1 284	- 2,4
Genève	174 859	174 653	175 210	176 435	177 692	180 658	182 560	184 758	185 526	0,4
Genthod	2 046	2 081	2 079	2 200	2 211	2 272	2 288	2 393	2 507	4,8
Grand-Saconnex	7 558	7 780	7 846	8 095	8 348	8 507	8 571	8 648	9 025	4,4
Gy	352	364	380	383	367	374	386	405	393	- 3,0
Hermance	742	784	788	798	818	812	839	854	889	4,1
Jussy	1 067	1 090	1 080	1 109	1 114	1 187	1 171	1 199	1 202	0,3
Laconnex	510	518	538	544	534	536	545	541	564	4,3
Lancy	25 247	25 240	25 568	25 528	25 620	25 965	26 255	26 788	27 010	0,8
Meinier	1 671	1 657	1 699	1 674	1 693	1 692	1 698	1 758	1 752	- 0,3
Meyrin	20 005	19 788	19 733	19 669	19 655	20 175	20 307	20 491	20 615	0,6
Onex	16 122	16 045	16 163	16 300	16 479	16 602	16 752	17 170	17 447	1,6
Perly-Certoux	2 617	2 574	2 626	2 768	2 775	2 731	2 759	2 786	2 769	- 0,6
Plan-les-Ouates	5 777	5 872	5 959	6 190	6 803	7 245	7 482	7 829	8 631	10,2
Pregny-Chambésy	2 947	2 998	3 019	3 084	3 100	3 046	3 301	3 456	3 466	0,3
Presinge	589	580	545	553	546	654	641	627	609	- 2,9
Puplinge	2 124	2 111	2 063	2 058	2 054	2 108	2 133	2 148	2 153	0,2
Russin	363	371	385	405	404	386	400	410	402	- 2,0
Satigny	2 498	2 532	2 579	2 710	2 773	2 800	2 805	2 855	2 904	1,7
Soral	606	606	608	592	597	626	647	633	657	3,8
Thônex	11 228	11 097	10 986	11 834	12 452	12 933	13 020	13 090	13 226	1,0
Troinex	1 590	1 794	1 859	1 934	1 988	2 091	2 071	2 161	2 159	- 0,1
Vandoeuvres	1 971	2 022	2 088	2 207	2 334	2 400	2 432	2 555	2 578	0,9
Vernier	29 227	28 921	28 891	29 117	29 241	30 215	30 519	31 020	31 096	0,2
Versoix	9 955	10 128	10 270	10 546	10 826	11 005	11 128	11 324	11 635	2,7
Veyrier	8 087	8 479	8 638	8 879	8 943	9 148	9 231	9 317	9 444	1,4
Canton	400 399	400 860	403 022	408 350	413 585	422 165	427 705	434 473	438 483	0,9

(1) A partir de janvier 2002, la statistique de la population résidante comprend tous les citoyens suisses et tous les ressortissants étrangers titulaires d'une autorisation de séjour officielle, qui habitent effectivement dans le canton. La statistique inclut dorénavant toutes les personnes relevant du domaine de l'asile, soit les requérants d'asile au sens strict (permis N) et les personnes au bénéfice d'une admission provisoire (permis F). Les effectifs de la population à fin décembre 2001 ont été recalculés selon cette nouvelle définition. Auparavant, les permis N n'étaient pas pris en compte.

Source : Office cantonal de la statistique - Statistique cantonale de la population

T - 3.10 Population résidante par zone géographique, depuis 1996

Situation au 31 décembre

Canton de Genève

	Nombre d'habitants					Accroissement annuel en valeur absolue			
	Ville de Genève	Arve et Lac	Arve et Rhône	Rive droite	Canton	Ville de Genève	Arve et Lac	Arve et Rhône	Rive droite
Nombre de communes	1	15	17	12	45	///	///	///	///
1996	174 859	50 234	95 848	79 458	400 399	-1 513	416	1 058	1 357
1997	174 653	50 529	96 210	79 468	400 860	- 206	295	362	10
1998	175 210	50 918	97 248	79 646	403 022	557	389	1 038	178
1999	176 435	52 626	98 575	80 714	408 350	1 225	1 708	1 327	1 068
2000	177 692	54 071	100 279	81 543	413 585	1 257	1 445	1 704	829
2001 (1)	180 658	55 666	102 302	83 539	422 165	2 966	1 595	2 023	1 996
2002 (1)	182 560	56 420	103 836	84 889	427 705	1 902	754	1 534	1 350
2003	184 758	57 148	105 930	86 637	434 473	2 198	728	2 094	1 748
2004	185 526	57 467	107 686	87 804	438 483	768	319	1 756	1 167

(1) A partir de janvier 2002, la statistique de la population résidante comprend tous les citoyens suisses et tous les ressortissants étrangers titulaires d'une autorisation de séjour officielle, qui habitent effectivement dans le canton. La statistique inclut dorénavant toutes les personnes relevant du domaine de l'asile, soit les requérants d'asile au sens strict (permis N) et les personnes au bénéfice d'une admission provisoire (permis F). Les effectifs de la population à fin décembre 2001 ont été recalculés selon cette nouvelle définition. Auparavant, les permis N n'étaient pas pris en compte.

Source : Office cantonal de la statistique - Statistique cantonale de la population

T - 3.11 Population résidante selon la taille des communes, depuis 1996

Situation au 31 décembre

Canton de Genève

		Communes de ... habitants							Total
		Moins de 500 habitants	500 à 999	1 000 à 4 999	5 000 à 9 999	10 000 à 19 999	20 000 à 29 999	30 000 ou plus	
1996	Nombre de communes	2	9	19	8	3	3	1	45
	Habitants : effectif	715	6 353	38 373	61 501	44 119	74 479	174 859	400 399
	en %	0,2	1,6	9,6	15,4	11,0	18,6	43,7	100,0
1997	Nombre de communes	2	9	19	7	5	2	1	45
	Habitants : effectif	735	6 341	38 951	52 348	73 671	54 161	174 653	400 860
	en %	0,2	1,6	9,7	13,1	18,4	13,5	43,6	100,0
1998	Nombre de communes	2	9	19	7	5	2	1	45
	Habitants : effectif	765	6 358	39 212	53 097	73 921	54 459	175 210	403 022
	en %	0,2	1,6	9,7	13,2	18,3	13,5	43,5	100,0
1999	Nombre de communes	2	9	19	7	5	2	1	45
	Habitants : effectif	788	6 451	40 320	54 470	75 241	54 645	176 435	408 350
	en %	0,2	1,6	9,9	13,3	18,4	13,4	43,2	100,0
2000	Nombre de communes	2	9	19	7	5	2	1	45
	Habitants : effectif	771	6 455	40 859	56 110	76 837	54 861	177 692	413 585
	en %	0,2	1,6	9,9	13,6	18,6	13,3	43,0	100,0
2001 (1)	Nombre de communes	2	9	19	7	4	2	2	45
	Habitants : effectif	760	6 648	41 710	57 529	58 505	46 140	210 873	422 165
	en %	0,2	1,6	9,9	13,6	13,9	10,9	50,0	100,0
2002 (1)	Nombre de communes	2	9	19	7	4	2	2	45
	Habitants : effectif	786	6 697	43 062	58 475	59 044	46 562	213 079	427 705
	en %	0,2	1,6	10,1	13,7	13,8	10,9	49,8	100,0
2003	Nombre de communes	2	9	19	7	4	2	2	45
	Habitants : effectif	815	6 740	44 281	59 517	60 063	47 279	215 778	434 473
	en %	0,2	1,6	10,2	13,7	13,8	10,9	49,7	100,0
2004	Nombre de communes	2	9	19	6	5	2	2	45
	Habitants : effectif	795	6 780	44 444	51 041	71 176	47 625	216 622	438 483
	en %	0,2	1,5	10,1	11,6	16,2	10,9	49,4	100,0

(1) A partir de janvier 2002, la statistique de la population résidante comprend tous les citoyens suisses et tous les ressortissants étrangers titulaires d'une autorisation de séjour officielle, qui habitent effectivement dans le canton. La statistique inclut dorénavant toutes les personnes relevant du domaine de l'asile, soit les requérants d'asile au sens strict (permis N) et les personnes au bénéfice d'une admission provisoire (permis F). Les effectifs de la population à fin décembre 2001 ont été recalculés selon cette nouvelle définition. Auparavant, les permis N n'étaient pas pris en compte.

Source : Office cantonal de la statistique - Statistique cantonale de la population

**T - 4.1 Mouvement migratoire extérieur selon le groupe d'âges,
depuis 1996**

Totaux annuels								Canton de Genève	
Age (1)	1996	1997	1998	1999	2000	2001	2002 (2)	2003	2004
Immigrés	18 821	19 386	19 357	22 756	23 072	22 363	24 497	25 311	24 089
0 - 19 ans	4 085	4 106	4 118	5 134	4 889	4 411	4 821	5 117	4 717
20 - 39 ans	10 943	11 322	11 152	13 117	13 488	13 623	14 691	15 034	14 107
40 - 64 ans	3 434	3 550	3 689	4 066	4 221	3 941	4 545	4 726	4 759
65 ans ou plus	359	408	398	439	474	388	440	434	506
Emigrés	18 823	20 169	18 244	18 739	19 282	17 785	20 269	19 863	21 866
0 - 19 ans	3 555	3 709	3 665	3 497	3 749	3 263	3 627	3 746	4 026
20 - 39 ans	9 751	10 582	9 282	9 771	10 066	9 662	10 839	10 297	11 184
40 - 64 ans	4 827	5 156	4 630	4 792	4 798	4 128	5 058	5 024	5 801
65 ans ou plus	690	722	667	679	669	732	745	796	855
Solde migratoire	- 2	- 783	1 113	4 017	3 790	4 578	4 228	5 448	2 223
0 - 19 ans	530	397	453	1 637	1 140	1 148	1 194	1 371	691
20 - 39 ans	1 192	740	1 870	3 346	3 422	3 961	3 852	4 737	2 923
40 - 64 ans	- 1 393	- 1 606	- 941	- 726	- 577	- 187	- 513	- 298	- 1 042
65 ans ou plus	- 331	- 314	- 269	- 240	- 195	- 344	- 305	- 362	- 349

(1) Age en années révolues.

(2) Selon la nouvelle définition dès 2002 : avec toutes les personnes relevant du domaine de l'asile (permis N et F).

Source : Office cantonal de la statistique - Statistique cantonale de la population

T - 4.2 Mouvement migratoire extérieur selon l'origine et le type d'autorisation de séjour, depuis 1996

Totaux annuels		Canton de Genève								
	1996	1997	1998	1999	2000	2001	2002 (1)	2003	2004	
Immigrés	18 821	19 386	19 357	22 756	23 072	22 363	24 497	25 311	24 089	
Suisses	6 422	6 771	6 635	6 917	7 031	6 857	5 933	5 616	5 416	
Genevois	1 630	1 875	1 765	1 806	1 943	1 820	1 714	1 661	1 695	
Confédérés	4 792	4 896	4 870	5 111	5 088	5 037	4 219	3 955	3 721	
Etrangers	12 399	12 615	12 722	15 839	16 041	15 506	18 564	19 695	18 673	
Résidents de courte durée	1 338	1 251	1 313	1 384	1 940	2 689	2 590	4 061	4 581	
Saisonniers	332	289	323	276	364	1 403	1 128	22	-	
Courte durée < 12 mois (L)	1 006	962	990	1 108	1 576	1 286	1 462	4 039	4 581	
Résidents de longue durée	7 243	7 664	7 635	8 827	9 800	9 522	9 440	9 926	8 616	
Courte durée >= 12 mois (L)	-	-	-	-	-	-	443	144	77	
Séjour (B)	6 129	6 502	6 537	7 598	8 573	8 323	7 924	8 674	7 505	
Etablis (C)	1 114	1 162	1 098	1 229	1 227	1 199	1 073	1 108	1 034	
Internationaux	3 541	3 431	3 617	4 524	3 661	2 783	5 132	4 535	4 770	
Carte de légitimation (DFAE)	3 524	3 415	3 608	4 508	3 644	2 740	5 114	4 522	4 759	
Permis CI	17	16	9	16	17	43	18	13	11	
Domaine de l'asile	76	269	157	1 104	640	512	1 402	1 173	706	
Requérants d'asile (N)	-	-	-	-	-	-	1 374	1 148	680	
Admission provisoire (F)	76	269	157	1 104	640	512	28	25	26	
Autres	201	-	-	-	-	-	-	-	-	
Emigrés	18 823	20 169	18 244	18 739	19 282	17 785	20 269	19 863	21 866	
Suisses	7 452	7 730	7 534	7 442	7 880	7 411	7 374	7 273	7 569	
Genevois	2 680	2 933	2 808	2 745	2 959	2 805	2 890	2 909	3 080	
Confédérés	4 772	4 797	4 726	4 697	4 921	4 606	4 484	4 364	4 489	
Etrangers	11 371	12 439	10 710	11 297	11 402	10 374	12 895	12 590	14 297	
Résidents de courte durée	915	1 568	1 144	1 218	1 502	2 024	1 748	1 434	1 627	
Saisonniers	25	520	229	232	266	831	1 242	224	-	
Courte durée < 12 mois (L)	890	1 048	915	986	1 236	1 193	506	1 210	1 627	
Résidents de longue durée	6 647	6 981	6 250	6 465	6 120	6 392	6 909	7 036	6 899	
Courte durée >= 12 mois (L)	-	-	-	-	-	-	727	406	90	
Séjour (B)	3 451	3 529	3 375	3 309	3 594	3 821	3 977	4 224	4 407	
Etablis (C)	3 196	3 452	2 875	3 156	2 526	2 571	2 205	2 406	2 402	
Internationaux	3 592	3 629	2 947	3 478	3 096	1 737	3 617	3 333	4 941	
Carte de légitimation (DFAE)	3 588	3 608	2 922	3 454	3 064	1 707	3 561	3 299	4 886	
Permis CI	4	21	25	24	32	30	56	34	55	
Domaine de l'asile	58	261	368	136	684	221	621	787	830	
Requérants d'asile (N)	-	-	-	-	-	-	502	693	753	
Admission provisoire (F)	58	261	368	136	684	221	119	94	77	
Autres	159	-	1	-	-	-	-	-	-	
Solde migratoire	- 2	- 783	1 113	4 017	3 790	4 578	4 228	5 448	2 223	
Suisses	- 1 030	- 959	- 899	- 525	- 849	- 554	- 1 441	- 1 657	- 2 153	
Genevois	- 1 050	- 1 058	- 1 043	- 939	- 1 016	- 985	- 1 176	- 1 248	- 1 385	
Confédérés	20	99	144	414	167	431	- 265	- 409	- 768	
Etrangers	1 028	176	2 012	4 542	4 639	5 132	5 669	7 105	4 376	
Résidents de courte durée	423	- 317	169	166	438	665	842	2 627	2 954	
Saisonniers	307	- 231	94	44	98	572	- 114	- 202	-	
Courte durée < 12 mois (L)	116	- 86	75	122	340	93	956	2 829	2 954	
Résidents de longue durée	596	683	1 385	2 362	3 680	3 130	2 531	2 890	1 717	
Courte durée >= 12 mois (L)	-	-	-	-	-	-	- 284	- 262	- 13	
Séjour (B)	2 678	2 973	3 162	4 289	4 979	4 502	3 947	4 450	3 098	
Etablis (C)	- 2 082	- 2 290	- 1 777	- 1 927	- 1 299	- 1 372	- 1 132	- 1 298	- 1 368	
Internationaux	- 51	- 198	670	1 046	565	1 046	1 515	1 202	- 171	
Carte de légitimation (DFAE)	- 64	- 193	686	1 054	580	1 033	1 553	1 223	- 127	
Permis CI	13	- 5	- 16	- 8	- 15	13	- 38	- 21	- 44	
Domaine de l'asile	18	8	- 211	968	- 44	291	781	386	- 124	
Requérants d'asile (N)	-	-	-	-	-	-	872	455	- 73	
Admission provisoire (F)	18	8	- 211	968	- 44	291	- 91	- 69	- 51	
Autres	42	-	- 1	-	-	-	-	-	-	

(1) Selon la nouvelle définition dès 2002 : avec toutes les personnes relevant du domaine de l'asile (permis N et F).

Source : Office cantonal de la statistique - Statistique cantonale de la population

**T - 4.3 Mouvement migratoire extérieur selon la nationalité,
depuis 1996**

Totaux annuels	Canton de Genève								
	1996	1997	1998	1999	2000	2001	2002 (1)	2003	2004
Immigrés	18 821	19 386	19 357	22 756	23 072	22 363	24 497	25 311	24 089
Suisses	6 422	6 771	6 635	6 917	7 031	6 857	5 933	5 616	5 416
Etrangers	12 399	12 615	12 722	15 839	16 041	15 506	18 564	19 695	18 673
Europe	7 586	7 596	7 383	9 595	9 553	9 470	10 409	11 506	11 153
Union européenne à 25 pays	///	///	///	///	///	///	///	///	9 317
Union européenne à 15 pays	6 066	6 024	5 840	6 881	7 729	7 557	7 889	9 109	8 962
Allemagne	520	609	532	719	761	616	665	807	833
Autriche	77	69	68	85	104	78	112	56	93
Belgique	165	203	197	251	329	307	202	279	252
Danemark	53	63	49	89	59	50	54	86	76
Espagne	414	430	442	429	529	486	566	597	569
Finlande	74	90	77	62	93	102	104	75	81
France	1 714	1 732	1 753	2 090	2 031	1 978	1 856	2 220	2 397
Grèce	69	70	62	60	71	68	70	91	108
Irlande (Eire)	71	89	75	78	97	51	80	99	83
Italie	618	612	609	669	721	643	732	816	873
Luxembourg	10	17	11	12	7	16	23	16	30
Pays-Bas	194	175	185	199	265	194	208	219	218
Portugal	1 298	1 088	983	1 058	1 363	1 936	2 228	2 699	2 124
Royaume-Uni	669	667	680	913	1 181	868	841	914	1 047
Suède	120	110	117	167	118	164	148	135	178
Dix nouveaux pays membres (2)	///	///	///	///	///	///	///	///	355
Chypre	///	///	///	///	///	///	///	///	8
Estonie	///	///	///	///	///	///	///	///	10
Hongrie	///	///	///	///	///	///	///	///	50
Lettonie	///	///	///	///	///	///	///	///	10
Lituanie	///	///	///	///	///	///	///	///	23
Malte	///	///	///	///	///	///	///	///	4
Pologne	///	///	///	///	///	///	///	///	142
République Slovaque	///	///	///	///	///	///	///	///	55
République Tchèque	///	///	///	///	///	///	///	///	38
Slovénie	///	///	///	///	///	///	///	///	15
Association européenne de libre-échange	76	71	74	72	75	51	77	69	77
Islande	11	11	9	6	8	6	18	9	8
Liechtenstein	-	3	9	2	2	1	2	3	2
Norvège	65	57	56	64	65	44	57	57	67
Autres pays d'Europe	1 444	1 501	1 469	2 642	1 749	1 862	2 443	2 328	1 759
Reste du monde	4 813	5 019	5 339	6 244	6 488	6 036	8 155	8 189	7 520
Amérique	2 027	2 026	2 067	2 316	2 433	2 305	2 659	2 832	2 744
Afrique	1 238	1 351	1 368	1 762	1 976	1 762	2 556	2 592	2 174
Asie	1 447	1 536	1 759	2 006	1 922	1 800	2 694	2 569	2 440
Océanie	97	102	135	159	155	169	223	177	151
Apatrides	1	2	4	-	-	-	-	-	2
Nationalité inconnue	3	2	6	1	2	-	23	19	9

(1) Selon la nouvelle définition dès 2002 : avec toutes les personnes relevant du domaine de l'asile (permis N et F).

./.

(2) Depuis le 1^{er} mai 2004, l'Union européenne s'est élargie passant de 15 à 25 Etats-membres.

Source : Office cantonal de la statistique - Statistique cantonale de la population

**T - 4.3 Mouvement migratoire extérieur selon la nationalité,
depuis 1996 (suite)**

Totaux annuels	Canton de Genève								
	1996	1997	1998	1999	2000	2001	2002 (1)	2003	2004
Emigrés	18 823	20 169	18 244	18 739	19 282	17 785	20 269	19 863	21 866
Suisses	7 452	7 730	7 534	7 442	7 880	7 411	7 374	7 273	7 569
Etrangers	11 371	12 439	10 710	11 297	11 402	10 374	12 895	12 590	14 297
Europe	7 472	8 492	6 959	7 436	7 569	7 160	8 278	8 045	8 293
Union européenne à 25 pays	///	///	///	///	///	///	///	///	6 989
Union européenne à 15 pays	6 436	7 307	5 944	6 454	6 090	6 437	6 928	6 467	6 657
Allemagne	565	555	429	574	511	543	588	701	630
Autriche	77	69	65	91	66	71	71	84	115
Belgique	137	164	140	187	148	177	217	219	236
Danemark	51	54	65	50	44	45	57	68	76
Espagne	971	978	785	916	762	786	777	665	777
Finlande	83	76	90	73	63	63	89	69	98
France	1 267	1 384	1 200	1 307	1 460	1 365	1 454	1 591	1 588
Grèce	79	79	69	54	58	47	55	56	68
Irlande (Eire)	82	74	76	88	74	56	74	65	77
Italie	889	795	723	766	623	649	667	624	761
Luxembourg	5	9	15	12	9	8	9	13	19
Pays-Bas	204	228	186	147	177	174	182	199	169
Portugal	1 136	1 915	1 312	1 417	1 322	1 640	1 789	1 173	1 016
Royaume-Uni	743	795	687	649	663	728	787	781	896
Suède	147	132	102	123	110	85	112	159	131
Dix nouveaux pays membres (2)	///	///	///	///	///	///	///	///	332
Chypre	///	///	///	///	///	///	///	///	7
Estonie	///	///	///	///	///	///	///	///	2
Hongrie	///	///	///	///	///	///	///	///	69
Lettonie	///	///	///	///	///	///	///	///	9
Lituanie	///	///	///	///	///	///	///	///	12
Malte	///	///	///	///	///	///	///	///	3
Pologne	///	///	///	///	///	///	///	///	123
République Slovaque	///	///	///	///	///	///	///	///	30
République Tchèque	///	///	///	///	///	///	///	///	51
Slovénie	///	///	///	///	///	///	///	///	26
Association européenne de libre-échange	76	100	37	78	54	47	59	72	67
Islande	1	5	4	5	5	14	12	10	7
Liechtenstein	3	5	2	4	2	2	-	3	1
Norvège	72	90	31	69	47	31	47	59	59
Autres pays d'Europe	960	1 085	978	904	1 425	676	1 291	1 506	1 237
Reste du monde	3 899	3 947	3 751	3 861	3 833	3 214	4 617	4 545	6 004
Amérique	1 633	1 652	1 503	1 601	1 522	1 368	1 811	1 759	2 113
Afrique	932	877	827	891	943	819	1 116	1 110	1 466
Asie	1 252	1 296	1 300	1 238	1 266	944	1 511	1 481	2 205
Océanie	81	116	116	126	100	82	170	170	175
Apatrides	1	-	1	1	1	-	-	-	-
Nationalité inconnue	-	6	4	4	1	1	9	25	45

(1) Selon la nouvelle définition dès 2002 : avec toutes les personnes relevant du domaine de l'asile (permis N et F).

./.

(2) Depuis le 1^{er} mai 2004, l'Union européenne s'est élargie passant de 15 à 25 Etats-membres.

Source : Office cantonal de la statistique - Statistique cantonale de la population

**T - 4.3 Mouvement migratoire extérieur selon la nationalité,
depuis 1996 (suite et fin)**

Totaux annuels	Canton de Genève								
	1996	1997	1998	1999	2000	2001	2002 (1)	2003	2004
Solde migratoire	- 2	- 783	1 113	4 017	3 790	4 578	4 228	5 448	2 223
Suisses	- 1 030	- 959	- 899	- 525	- 849	- 554	- 1 441	- 1 657	- 2 153
Etrangers	1 028	176	2 012	4 542	4 639	5 132	5 669	7 105	4 376
Europe	114	- 896	424	2 159	1 984	2 310	2 131	3 461	2 860
Union européenne à 25 pays	///	///	///	///	///	///	///	///	2 328
Union européenne à 15 pays	- 370	- 1 283	- 104	427	1 639	1 120	961	2 642	2 305
Allemagne	- 45	54	103	145	250	73	77	106	203
Autriche	-	-	3	- 6	38	7	41	- 28	- 22
Belgique	28	39	57	64	181	130	- 15	60	16
Danemark	2	9	- 16	39	15	5	- 3	18	-
Espagne	- 557	- 548	- 343	- 487	- 233	- 300	- 211	- 68	- 208
Finlande	- 9	14	- 13	- 11	30	39	15	6	- 17
France	447	348	553	783	571	613	402	629	809
Grèce	- 10	- 9	- 7	6	13	21	15	35	40
Irlande (Eire)	- 11	15	- 1	- 10	23	- 5	6	34	6
Italie	- 271	- 183	- 114	- 97	98	- 6	65	192	112
Luxembourg	5	8	- 4	-	- 2	8	14	3	11
Pays-Bas	- 10	- 53	- 1	52	88	20	26	20	49
Portugal	162	- 827	- 329	- 359	41	296	439	1 526	1 108
Royaume-Uni	- 74	- 128	- 7	264	518	140	54	133	151
Suède	- 27	- 22	15	44	8	79	36	- 24	47
Dix nouveaux pays membres (2)	///	///	///	///	///	///	///	///	23
Chypre	///	///	///	///	///	///	///	///	1
Estonie	///	///	///	///	///	///	///	///	8
Hongrie	///	///	///	///	///	///	///	///	- 19
Lettonie	///	///	///	///	///	///	///	///	1
Lituanie	///	///	///	///	///	///	///	///	11
Malte	///	///	///	///	///	///	///	///	1
Pologne	///	///	///	///	///	///	///	///	19
République Slovaque	///	///	///	///	///	///	///	///	25
République Tchèque	///	///	///	///	///	///	///	///	- 13
Slovénie	///	///	///	///	///	///	///	///	- 11
Association européenne de libre-échange	-	- 29	37	- 6	21	4	18	- 3	10
Islande	10	6	5	1	3	- 8	6	- 1	1
Liechtenstein	- 3	- 2	7	- 2	-	- 1	2	-	1
Norvège	- 7	- 33	25	- 5	18	13	10	- 2	8
Autres pays d'Europe	484	416	491	1 738	324	1 186	1 152	822	522
Reste du monde	914	1 072	1 588	2 383	2 655	2 822	3 538	3 644	1 516
Amérique	394	374	564	715	911	937	848	1 073	631
Afrique	306	474	541	871	1 033	943	1 440	1 482	708
Asie	195	240	459	768	656	856	1 183	1 088	235
Océanie	16	- 14	19	33	55	87	53	7	- 24
Apatrides	-	2	3	- 1	- 1	-	-	-	2
Nationalité inconnue	3	- 4	2	- 3	1	- 1	14	- 6	- 36

(1) Selon la nouvelle définition dès 2002 : avec toutes les personnes relevant du domaine de l'asile (permis N et F).

(2) Depuis le 1^{er} mai 2004, l'Union européenne s'est élargie passant de 15 à 25 Etats-membres.

Source : Office cantonal de la statistique - Statistique cantonale de la population

Collection
Données générales

Série
Données statistiques

Derniers numéros parus

2004

- 1 Les organisations internationales à Genève et en Suisse. Résultats de l'enquête 2003
- 2 Enquête sur les entreprises en relation avec un organisme de promotion économique dans le canton de Genève. Résultats 2003
- 3 Le commerce extérieur du canton de Genève en 2003. Analyse structurelle
- 4 Bilan et état de la population du canton de Genève en 2003.
- 5 Travailleurs frontaliers du canton de Genève en 2003
- 6 Les élections municipales dans le canton de Genève au printemps 2003
- 7 Les élections fédérales dans le cantons de Genève en automne 2003
- 8 Les votations dans le canton de Genève en 2003
- 9 Enquête sur les transactions immobilières. Résultats 2001 et 2002
- 10 Recensement fédéral des entreprises 2001.
Résultats par commune, secteur et sous-secteur statistique, pour le canton de Genève
- 11 Dépenses, investissements et projets dans la construction en 2003 et 2004. Analyse structurelle
- 12 Les établissements de santé non hospitaliers à Genève. Résultats choisis de 1999 à 2003

2005

- 1 Les logements inoccupés à Genève. Résultats des enquêtes de 2004
- 2 Enquête sur les transactions immobilières. Résultats 2003
- 3 Les organisations internationales à Genève et en Suisse. Résultats de l'enquête 2004
- 4 Enquête sur les entreprises en relation avec un organisme de promotion économique dans le canton de Genève. Résultats 2004

Liste complète des numéros parus

Disponible sur demande

Légende des signes

- valeur nulle
- 0 valeur inférieure à la moitié de la dernière position décimale retenue
- ... donnée inconnue
- /// aucune donnée ne peut correspondre à la définition
- () l'information ne peut être communiquée pour des raisons tenant à la protection des données
- [] valeur peu significative
- e valeur estimée
- p donnée provisoire
- r donnée révisée

Publications de l'Office cantonal de la statistique

Données générales

Annuaire statistique

Recueil détaillé des principales statistiques annuelles concernant le canton dans son ensemble, ainsi que les communes. L'annuaire couvre un maximum de domaines : en principe tous ceux pour lesquels on dispose de statistiques fiables et pertinentes. Ouvrage d'environ 470 pages; parution fin novembre.

Mémento statistique

Synthèse des données essentielles sur le canton et les communes. Brochure annuelle de 20 pages, paraissant au printemps, éditée avec le soutien de la Banque cantonale de Genève (BCGe).

Bulletin statistique

Bulletin mensuel de 12 pages, édité en collaboration avec la Chambre de commerce et d'industrie de Genève (CCIG). Choix des principales statistiques genevoises disponibles mensuellement.

Ce bulletin est complété (en février, mai, août et novembre) de 4 pages de données trimestrielles.

Données statistiques

Série permettant la diffusion rapide de résultats (statistiques annuelles, enquêtes), sous la forme de tableaux statistiques brièvement commentés. Cette série s'adresse en priorité à des publics spécialisés.

Principaux sujets présentés annuellement :

- bilan et état de la population;
- travailleurs frontaliers;
- commerce extérieur ;
- élections et votations;
- organisations internationales;
- locaux vacants;
- logements vacants;
- transactions immobilières;
- établissements de santé non hospitaliers.

Analyses

Coup d'œil

Deux pages d'informations synthétiques et rapides destinées au grand public; éclairage statistique sur des questions d'intérêt général.

Communications statistiques

Série consacrée à la diffusion, vers un large public, de résultats statistiques marquants, l'accent étant mis sur le commentaire.

Etudes et documents

Série consacrée à la présentation des divers types d'études réalisées par l'OCSTAT : analyses périodiques ou ponctuelles, documents de référence, méthodologie.

Reflets conjoncturels

Cahier trimestriel présentant une analyse commentée de la conjoncture économique pour le canton de Genève, illustrée de nombreux graphiques.

Tableaux de bord

Marché du travail

Feuille mensuelle présentant les principales informations relatives à l'évolution du chômage.

Bulletin d'information trimestriel (8 pages) présentant des informations de nature structurelle sur le chômage.

Les travailleurs frontaliers à Genève

Feuille semestrielle présentant les principales informations disponibles sur les travailleurs frontaliers.

Marchés des affaires

Feuilles mensuelles ou trimestrielles présentant sous forme de graphiques et de tableaux les résultats des enquêtes conjoncturelles :

Industrie; services immobiliers; commerce de détail; hôtellerie et restauration; construction.

Masse salariale versée dans le canton de Genève

Feuille trimestrielle portant sur la masse salariale versée dans le canton de Genève. Graphiques, tableaux et commentaires.

Indices des prix à la consommation

Feuille mensuelle : tableaux portant sur les indices suisse et genevois, avec commentaires sur l'indice genevois.

Indice genevois des prix de la construction

Recueil semestriel de tableaux, avec commentaires et graphiques, portant sur les résultats de l'indice.

Office cantonal de la statistique (OCSTAT)

82, route des Acacias 1227 Les Acacias • Case postale 1735 CH-1211 Genève 26

Tél. +41 (0)22 327 85 00 • Fax +41 (0)22 327 85 10 • statistique@etat.ge.ch • www.geneve.ch/deee • www.geneve.ch/statistique

