



19
Janv. 2005

Communications statistiques

Les ménages privés dans le canton de Genève

*Résultats du recensement fédéral
de la population 2000 (RFP 2000)*

Données Générales

Analyses

Tableaux de bord

Edition	Office cantonal de la statistique (OCSTAT) Genève
Responsable de la publication	Dominique Frei, Directeur
Rédaction	Gaëtan Tiger, tél. + 41 (0)22 327 85 32
Réalisation Composition, mise en page	Stéphanie Bisso
Illustration de la couverture	Hermès Communication, Genève
Impression	Imprimerie Pfirter, Genève
Prix	15 F
Tirage	1 000 exemplaires
	OCSTAT, Genève 2005. Reproduction autorisée avec mention de la source
ISSN	1422-4585
Renseignements	
Centre de documentation	De 9h à 12h et de 14h à 17h (vendredi : 16h) ou sur rendez-vous. Tél. +41 (0)22 327 85 00
Indice des prix à la consommation	Répondeur téléphonique : + 41 (0)22 327 85 55
Liste des publications	Voir dernières pages de couverture
Charte de la statistique publique de la Suisse	L'OCSTAT s'est engagé à respecter la charte dans la conduite de ses activités statistiques

Communications statistiques

Les ménages privés dans le canton de Genève

*Résultats du recensement fédéral
de la population 2000 (RFP 2000)*

Sommaire	Page
Préambule	3
1. Trois catégories statistiques de ménages	4
2. Les ménages privés : toujours plus petits	7
3. Les ménages privés ? Des couples, des personnes seules, des enfants	8
4. Seul ou seule en 2000	9
5. Les couples	12
En résumé	16
Annexes	17

Préambule

Recensement : de 1850 à nos jours ...

Le recensement fédéral de la population constitue une source indispensable pour décrire les structures démographiques et socio-économiques d'un pays, et ce, jusqu'à l'échelon des communes et des quartiers. En Suisse, les recensements de la population sont réalisés tous les dix ans. Ils fournissent des informations déterminantes pour les politiques de l'emploi, de la santé, des assurances sociales, des transports ou du logement, par exemple. Presque dans tous les pays, ce type de grande enquête est conduit à intervalles réguliers.

Organisé en Suisse depuis 1850, le recensement permet de suivre l'évolution du pays et de comparer sa situation avec celle des autres. Les résultats des recensements constituent donc aussi une composante de notre patrimoine et de notre savoir.

En 2000, on a recensé 7 288 010 personnes dans l'ensemble du pays, dont 413 673 dans le canton de Genève.

Recensement et ménages

Un ménage rassemble l'ensemble des occupants d'un même logement ou les personnes vivant dans un même établissement (en EMS, par exemple). Véritable passerelle entre les données relatives aux personnes et celles caractérisant les bâtiments et logements, l'analyse des ménages permet de répondre pour partie à la question « avec qui vit-on ? ».

Le recensement fédéral de la population est, pour le moment, la seule source d'information exhaustive permettant de connaître les caractéristiques des ménages du canton de Genève. En 2000, les 413 673 résidents genevois se répartissent dans 187 230 ménages privés ou collectifs.

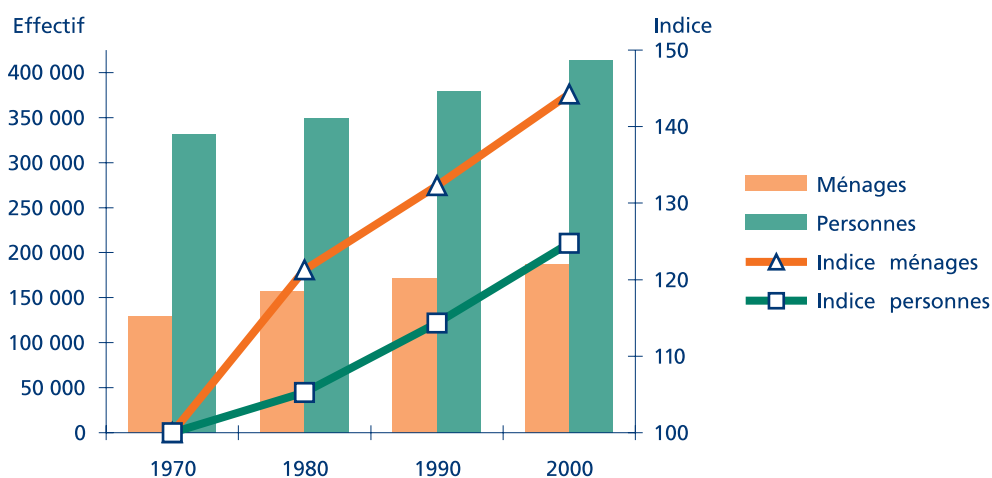
L'étude des ménages du canton de Genève va donner lieu à deux publications. Les caractéristiques principales des ménages du canton, notamment celles des ménages d'une personne et des couples, sont abordées dans cette première publication. La seconde publication s'articulera davantage autour de la notion de famille et de la place des enfants au sein des ménages (nombre d'enfants, âge des enfants).

1. Trois catégories statistiques de ménages

**En trente ans : +44,2 %
de ménages dans
le canton**

En trente ans, le nombre de résidents genevois a progressé de 24,8 % (soit + 82 074 personnes). Le nombre de ménages a augmenté de façon encore plus importante : +44,2 % (+57 426 ménages), dont + 40,5 % pour les ménages privés (+52 375 ménages) .

G - 1 Evolution de la population résidente et des ménages, dans le canton de Genève, depuis 1970



Source : OFS - RFP 2000

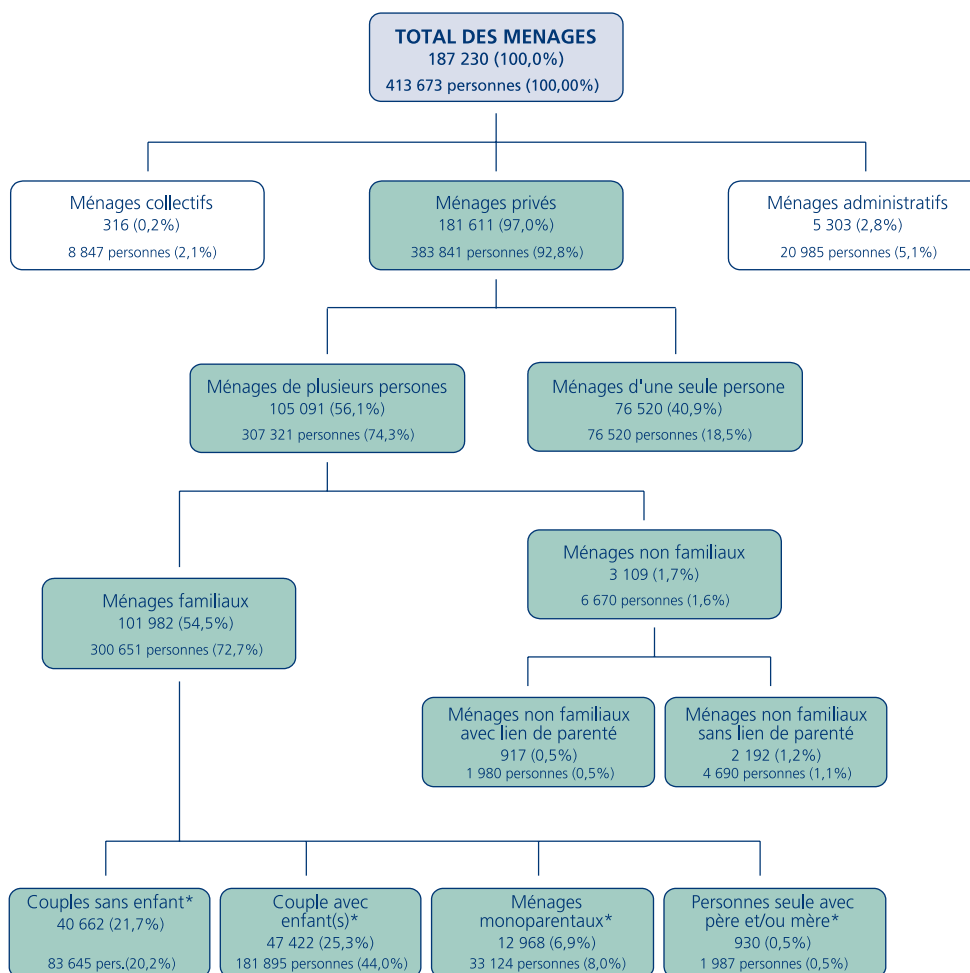
Les 187 230 ménages habitant dans le canton se répartissent de la manière suivante :

- 181 611 **ménages privés** : personne vivant seule ou groupe de personnes vivant dans le même logement,
- 316 **ménages collectifs** : groupe de personnes vivant ensemble dans un établissement privé ou public : hôtel, pension, foyer, home, internat, hôpital, prison, etc.,
- 5 303 **ménages administratifs** : les ménages administratifs comprennent les personnes présentes dont ni la composition du ménage ni le logement ne sont connus ainsi que les sans-abri, les gens du voyage et les personnes n'ayant pu être attribuées à un bâtiment. La manière dont une partie des fonctionnaires internationaux et des membres de leur famille ont été recensés n'a pas permis de les grouper de façon précise en ménage et de les relier à un logement. Ils composent près de la moitié des ménages administratifs, et représentent 49,8 % des personnes vivant dans ces ménages.

**Trois catégories
de ménages ...**

Structure des ménages genevois selon le type, en 2000

Typologie des ménages privés...



* avec ou sans personne(s) supplémentaire(s)

Source : OFS - RFP 2000

Ménages familiaux : lorsqu'un ménage de plusieurs personnes comprend au minimum un couple ou un chef de ménage soit avec un enfant, soit avec son père et/ou sa mère, on parle de ménage familial.

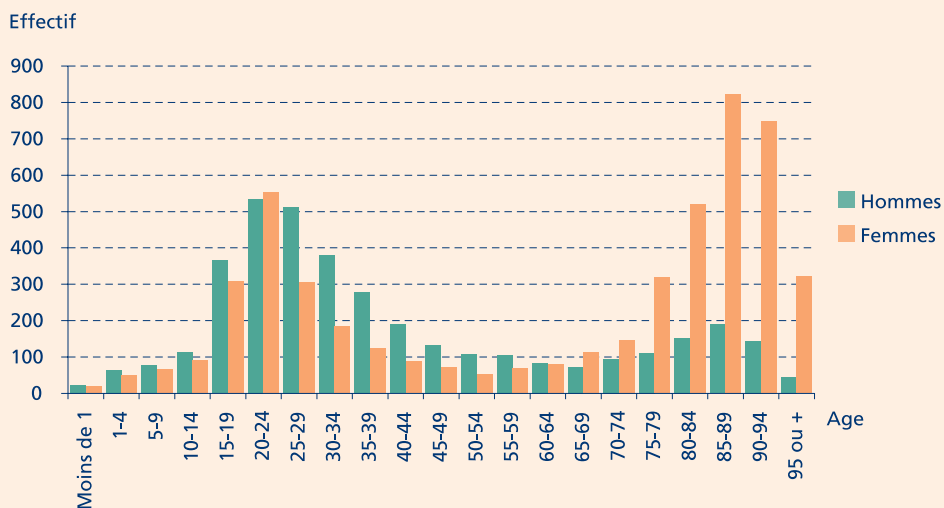
Ménages non familiaux : les ménages ne comprenant que des membres liés par un autre lien de parenté (exemple : frère(s) et/ou soeur(s)) et ceux composés de personnes sans lien de parenté appartiennent à la catégorie des ménages non familiaux.

La suite de la publication se concentre essentiellement sur les 181 611 ménages privés (soit 383 841 personnes).

Les ménages collectifs à Genève, en 2000

Les 316 ménages collectifs présents à Genève en 2000 rassemblent 8 847 personnes (2,1% de la population résidente).

G - 2 Personnes vivant dans des ménages collectifs, selon l'âge et le sexe, en 2000



En 2000, 8 847 personnes vivent en ménages collectifs dans le canton

Entre 15 et 34 ans, les internats et foyers d'habitation d'une institution d'éducation (essentiellement pour étudiants) rassemblent la majeure partie des personnes vivant dans un ménage collectif (45,2 % des hommes et 63,6 % des femmes) ; viennent ensuite les foyers pour requérants d'asile (20,7 % des hommes et 15,9 % des femmes).

En ce qui concerne les personnes âgées de 75 ans ou plus, celles qui vivent dans un ménage collectif sont quasiment toutes dans des établissements médico-sociaux - EMS - (88,3 % pour les hommes et 94,1 % pour les femmes).

Les EMS constituant au total la plus importante catégorie de ménage collectif (45,3 % de l'ensemble des personnes vivant en ménage collectif) et l'espérance de vie des femmes étant supérieure à celle des hommes, plus d'une personne sur deux vivant en ménage collectif est une femme (57,3 %).

L'âge médian des personnes vivant en ménage collectif est ainsi de 46 ans pour les femmes et de 32 ans pour les hommes.

T - 1 Personnes vivant dans des ménages collectifs, selon le type, en 2000

	Effectifs	En %
Etablissements médico-sociaux (EMS)	4 011	45,3
Internats, foyers d'habitation d'une institution d'éducation	2 047	23,1
Foyers pour requérants d'asile	1 052	11,9
Hôtels, pensions et autres établissements d'hébergement	677	7,7
Etablissements pour malades, établissements de soins, hôpitaux	357	4,0
Foyers pour travailleurs	276	3,1
Institutions servant à l'exécution des peines et des mesures	269	3,0
Couvents, congrégations, maisons de communautés religieuses	112	1,3
Baraquements pour ouvriers de chantier	43	0,5
Autres ménages collectifs	3	0,0
Total	8 847	100,0

Source: OFS - RFP 2000

2. Les ménages privés : toujours plus petits

Depuis les années septante, l'écart entre l'évolution de la population et celle des ménages n'a cessé de se creuser. Ce phénomène s'explique principalement par la diminution de la taille des ménages privés. En trente ans, le nombre moyen de personnes par ménage est en effet passé de 2,5 à 2,1 dans le canton. En Suisse, la taille moyenne des ménages s'est réduite de façon encore plus marquée, passant de presque 3 personnes (2,9) en 1970 à pas loin de 2 (2,2) en 2000. Elle demeure cependant supérieure à celle du canton.

2,1 personnes par ménage en moyenne dans le canton en 2000

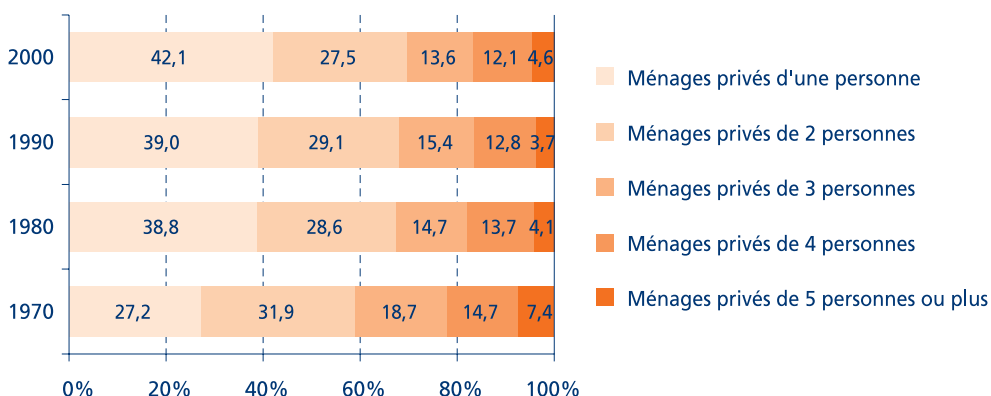
T – 2 Population résidante, nombre et taille des ménages privés, depuis 1970

	Population	Ménages privés	Canton de Genève Nb moyen de personnes par ménage
1970	318 940	129 236	2,47
1980	340 438	156 945	2,17
1990	364 891	170 361	2,14
2000	383 841	181 611	2,11

Source: OFS - RFP 2000

La répartition des ménages selon la taille permet d'appréhender plus finement cette évolution.

G – 3 Répartition des ménages privés selon la taille, dans le canton, depuis 1970



Source : OFS - RFP 2000

La part des ménages d'une personne a considérablement progressé, passant de 27,2 % en 1970 à 42,1 % en 2000 dans le canton. En Suisse, cette part reste plus faible, mais elle augmente encore plus fortement, passant de 19,6 % à 36,0 %. Ce premier facteur explique en partie la réduction de la taille des ménages.

Moins de grands ménages ...

La part des ménages de trois personnes ou plus a, quant à elle, diminué. En 1970, elle atteignait 40,9 % dans le canton et 51,9 % en Suisse. En 2000, elle est passée respectivement à 30,3 % et 32,4 %. Ce second facteur contribue également à expliquer la diminution du nombre moyen de personnes par ménage.

3. Les ménages privés ? Des couples, des personnes seules, des enfants

Dans le canton de Genève, quatre types de ménage rassemblent la quasi-totalité des ménages privés :

- les ménages d'une personne (42,1% des ménages privés)
- les couples avec enfant(s) (26,1% des ménages privés)
- les couples sans enfant (22,4% des ménages privés)
- les ménages monoparentaux (7,1% des ménages privés).

Les autres types de ménage, à savoir les personnes seules avec leurs parents ou un de leurs parents, les ménages non familiaux avec membre(s) de la parenté et les ménages non familiaux sans lien de parenté rassemblent 4 039 ménages (2,3% des ménages privés).

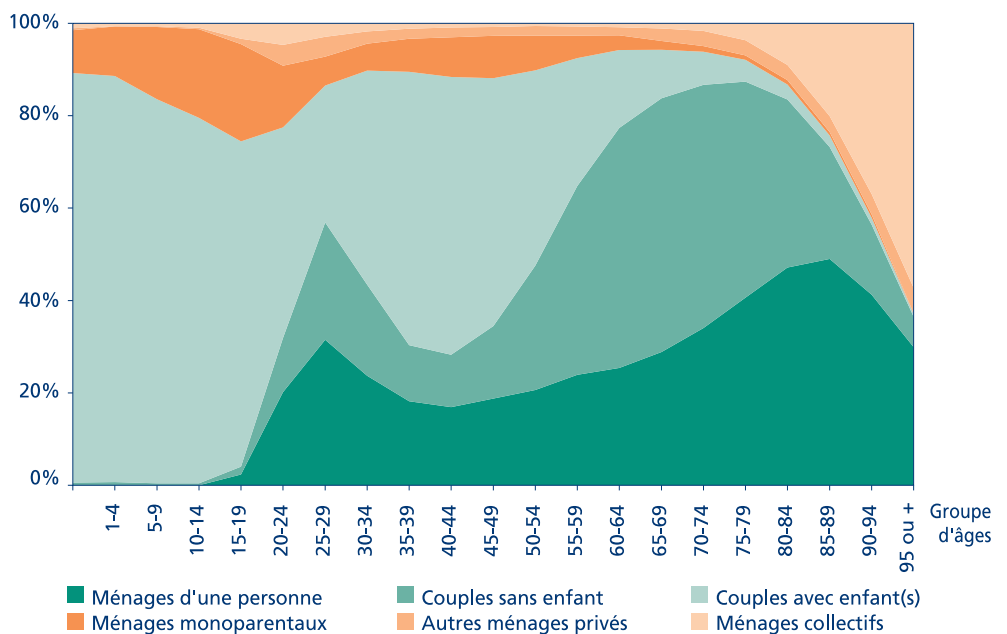
Les ménages monoparentaux, qui seront plus finement étudiés dans la seconde publication consacrée aux ménages genevois, regroupent 33 124 personnes. Dans plus de 86% des cas, la personne de référence est la mère.

Les couples sans enfant représentent 83 645 personnes (soit 21,8% des personnes vivant au sein d'un ménage privé).

Les couples avec enfant(s) constituent la catégorie qui rassemble le plus grand nombre de personnes (47,4%). Leur poids diminue cependant, puisqu'il atteignait 53,7% en 1970. Cette évolution s'est faite essentiellement au profit des ménages d'une personne : en 1970, 35 200 résidents genevois vivaient seuls (11,0% des personnes vivant dans les ménages privés) ; en 2000, on en compte 76 520 (19,9% des personnes vivant dans les ménages privés).

Près d'une personne sur deux dans des couples avec enfant(s)

G - 4 Population résidante par groupe d'âges quinquennal selon le type de ménage, dans le canton, en 2000 (sans les ménages administratifs)



Lecture: entre 30 ans et 44 ans, les femmes et les hommes du canton sont de plus en plus nombreux à vivre au sein d'un couple avec enfant(s), mais cette fois, en tant que parents ...

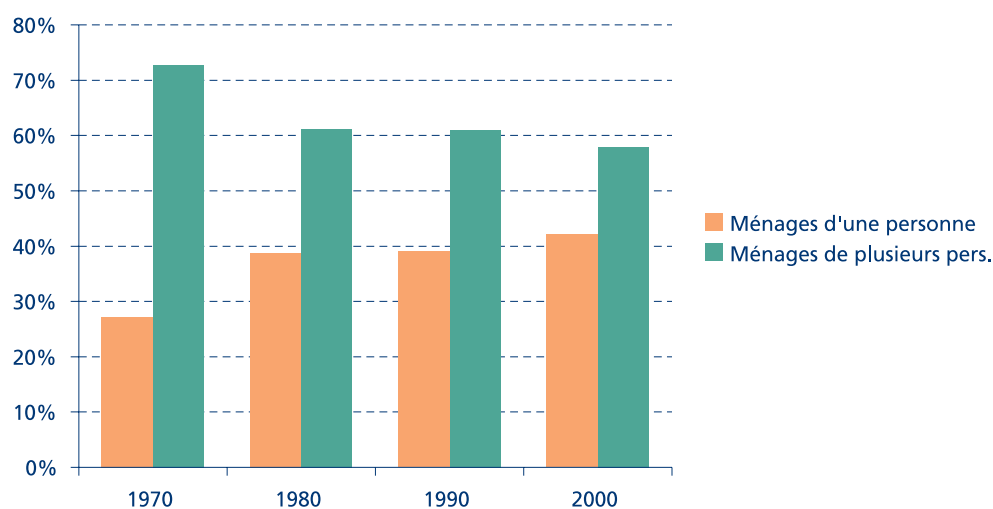
Source : OFS - RFP 2000

4. Seul ou seule en 2000

**Les personnes seules :
multipliées par 2 en
trente ans ...**

Entre 1970 et 2000, le nombre de ménages de personnes seules a été multiplié par 2,2. Les ménages composés de plusieurs personnes l'ont été "seulement" par 1,1.

G - 5 Evolution de la structure des ménages privés du canton, depuis 1970



Source : OFS - RFP 2000

**Plus de 57% des
personnes seules
sont des femmes**

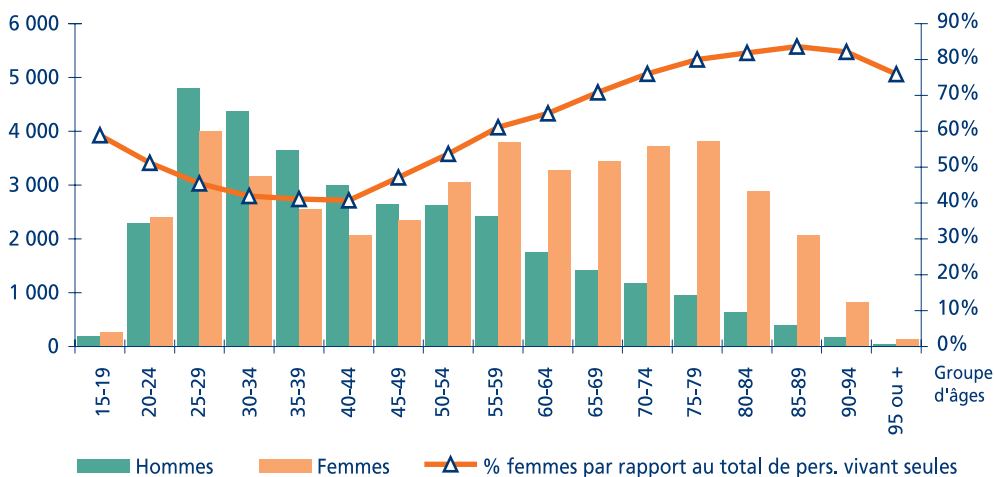
Dans le canton, 57,4% des 76 520 personnes vivant seules en 2000 sont des femmes. On constate cependant que, depuis trente ans, cette proportion diminue régulièrement. Les femmes représentaient en effet 67,9% des personnes seules en 1970, 61,8% en 1980 et 60,0% en 1990.

L'espérance de vie¹ plus longue des femmes explique en grande partie que les femmes constituent la majorité des ménages d'une personne. Au-delà de 50 ans, les femmes sont en effet nettement plus nombreuses que les hommes à vivre seules. Elles représentent même plus de 80 % des personnes seules âgées de 75 ans ou plus.

¹ Au cours du XX^e siècle, l'espérance de vie en Suisse a progressé de manière spectaculaire, principalement grâce au recul de la mortalité infantile et aux progrès de la médecine. En 1999/2000, elle atteint 76,9 ans pour les hommes et 82,6 ans pour les femmes (Source : OFS).

G – 6 Personnes vivant seules dans le canton, selon le groupe d'âges et le sexe, en 2000

Lecture : à partir de 45 ans, et jusqu'à 90 ans, la proportion des femmes par rapport au total des personnes vivant seules ne cesse de progresser.

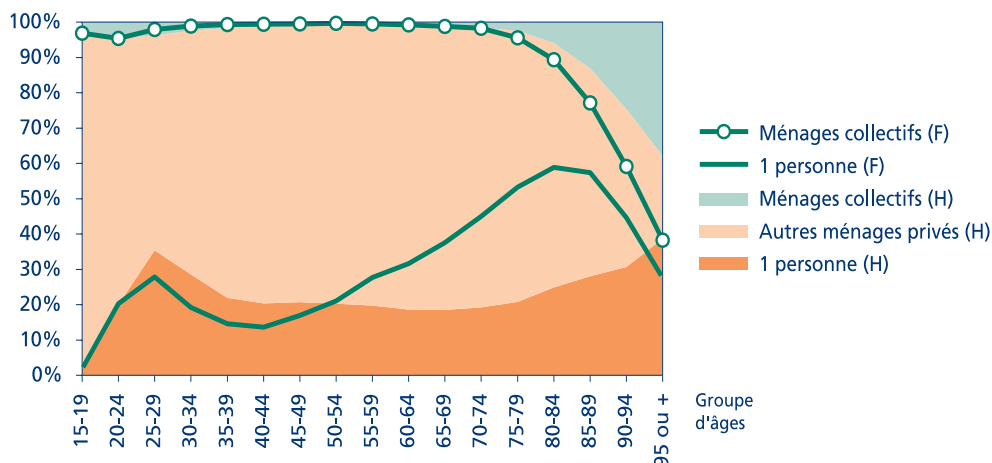


Source : OFS - RFP 2000

Le calcul de la proportion de personnes seules dans la population totale, selon le groupe d'âges, par sexe, permet de comparer plus précisément les écarts entre les hommes et les femmes.

G – 7 Proportion de personnes vivant seules et de personnes vivant en ménage collectif, dans le canton, selon le groupe d'âges, par sexe, en 2000 (sans les ménages administratifs)

D'abord seuls ... puis, beaucoup plus tard, seuls ou en EMS



Source : OFS - RFP 2000

Entre 15 et 29 ans, la proportion de femmes et d'hommes vivant seuls progresse constamment pour atteindre 27,9% pour les femmes et 35,3% pour les hommes. La proportion de personnes vivant dans des ménages collectifs, essentiellement des internats et foyers d'habitation d'une institution d'éducation, reste inférieure à 5%.

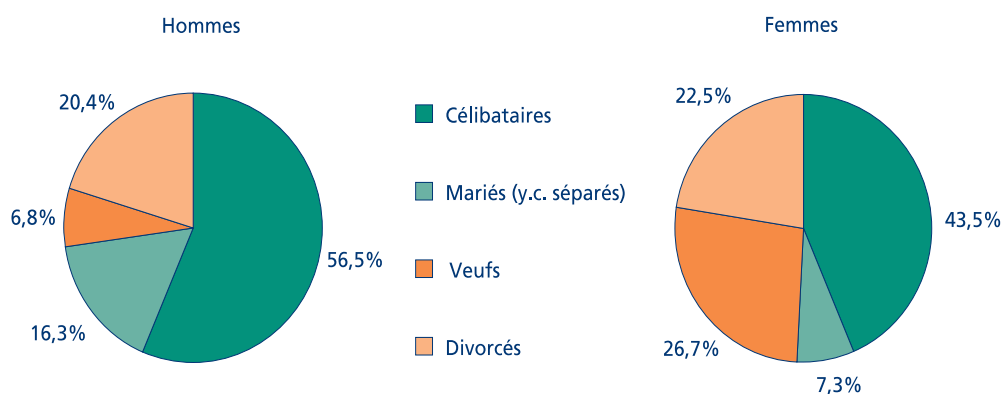
Entre 30 et 49 ans, même si elle diminue au profit de la part des personnes vivant dans d'autres types de ménage privé, la proportion de personnes vivant seules reste plus importante chez les hommes que chez les femmes.

Entre 50 et 84 ans, la situation s'inverse. La proportion de femmes vivant seules augmente régulièrement et elles sont proportionnellement nettement plus nombreuses à vivre seules que les hommes. A partir de 70 ans, la proportion de personnes vivant en ménages collectifs commence à croître, tout particulièrement pour les femmes.

Après 85 ans, la proportion de personnes vivant au sein d'autres types de ménages privés ne cesse de baisser. Ce phénomène s'explique par un accroissement soutenu de la proportion de femmes et d'hommes vivant au sein des ménages collectifs (essentiellement les EMS) et, chez les hommes, par une progression de la part de ménages d'une personne (les hommes étant moins longtemps dépendant médicalement que les femmes).

L'état matrimonial des 32 626 hommes et des 43 894 femmes qui vivent seuls dans le canton de Genève en 2000 diffère également.

G – 8 Personnes vivant seules dans le canton, selon l'état matrimonial, en 2000



Source : OFS - RFP 2000

Une personne seule sur deux est célibataire

Dans près de la moitié des cas, les personnes vivant seules à Genève sont célibataires (49,1%). Les femmes seules sont moins nombreuses à être célibataires que les hommes (43,5% contre 56,6%). Près de six femmes seules sur dix ont en effet déjà été mariées auparavant, contre seulement quatre hommes sur dix.

Parmi les ménages d'une personne, la proportion d'hommes divorcés est assez proche de celle des femmes divorcées.

La différence la plus marquante concerne la part des personnes veuves. Les femmes sont en effet 26,7% à être seules parce que leur conjoint est décédé, contre 6,8% pour les hommes. L'espérance de vie plus importante des femmes explique de nouveau cet écart.

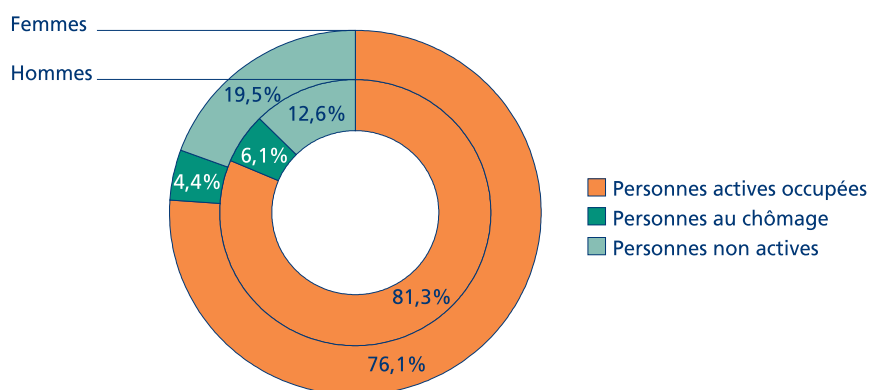
**Taux d'activité :
les femmes et les hommes
relativement proches**

Dans le canton, les personnes actives occupées représentent 74,7 % de la population âgée de 20 à 64 ans. Parmi les personnes seules de cette grande tranche d'âges, cette proportion atteint 78,8 %. Les taux d'activité par sexe ne sont pas très éloignés l'un de l'autre : 81,3 % pour les hommes et 76,1 % pour les femmes, soit une différence de 5 points de pourcentage.

Personne active occupée

Par personne active occupée, on entend une personne qui consacre au moins une heure par semaine à un travail productif au sens de la comptabilité nationale. Avant le recensement de 1990, la limite inférieure de l'activité économique était de six heures ; celle-ci a été ramenée à une heure pour être conforme aux normes internationales.

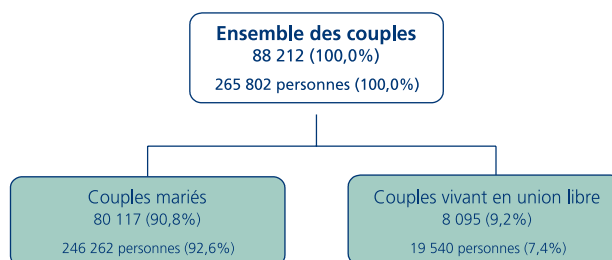
G – 9 Personnes vivant seules selon le statut d'activité et le sexe, en 2000



Source : OFS - RFP 2000

5. Les couples

Dans le canton, parmi les 265 802² personnes vivant au sein d'un couple, 19 540 vivent dans un couple où les deux partenaires ne sont pas mariés.



Source : OFS - RFP 2000

Ces couples vivant en union libre représentent 9,2 % des couples du canton de Genève (11,0 % à l'échelon national).

² Ce chiffre regroupe à la fois les personnes vivant dans les ménages familiaux que sont les couples avec ou sans enfant(s) et les personnes vivant dans les ménages non familiaux que sont les couples où les deux partenaires sont de même sexe.

Couples vivant en union libre

Dans cette étude, les couples vivant en union libre, qui peuvent également être appelés couples de concubins, rassemblent les couples non mariés, avec ou sans enfant(s) et / ou d'autre(s) personne(s).

Personne de référence du ménage

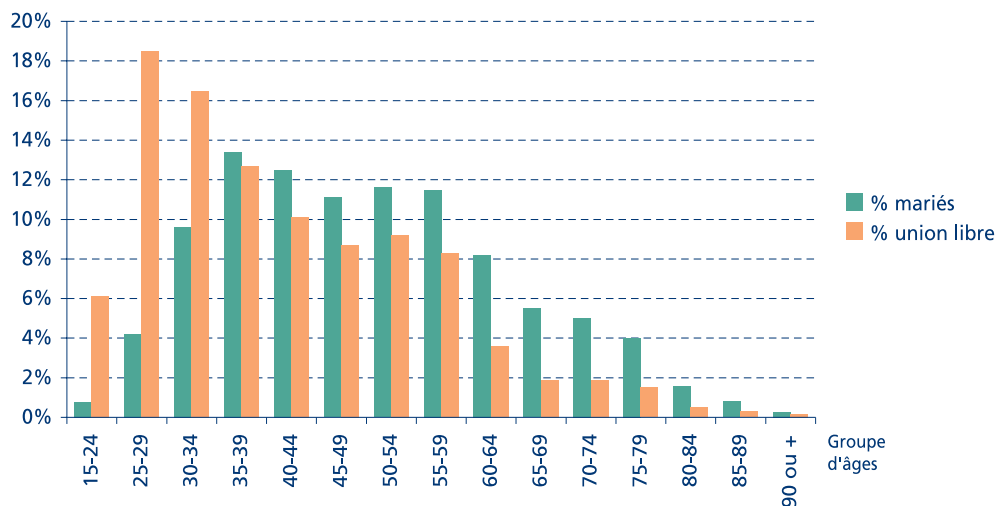
La personne de référence du ménage est définie comme étant celle qui contribue le plus aux revenus du ménage et qui, de ce fait, détermine le plus fortement le mode de vie de ce dernier.

La personne de référence plus jeune dans les couples vivant en union libre

L'âge médian de la personne de référence dans les couples mariés est de 49 ans. Au sein des couples vivant en union libre, l'âge médian de la personne de référence est nettement inférieur (38 ans).

Différence d'âge importante entre les couples vivant en union libre et les couples mariés

G – 10 Couples mariés et couples vivant en union libre, dans le canton, selon le groupe d'âges de la personne de référence, en 2000

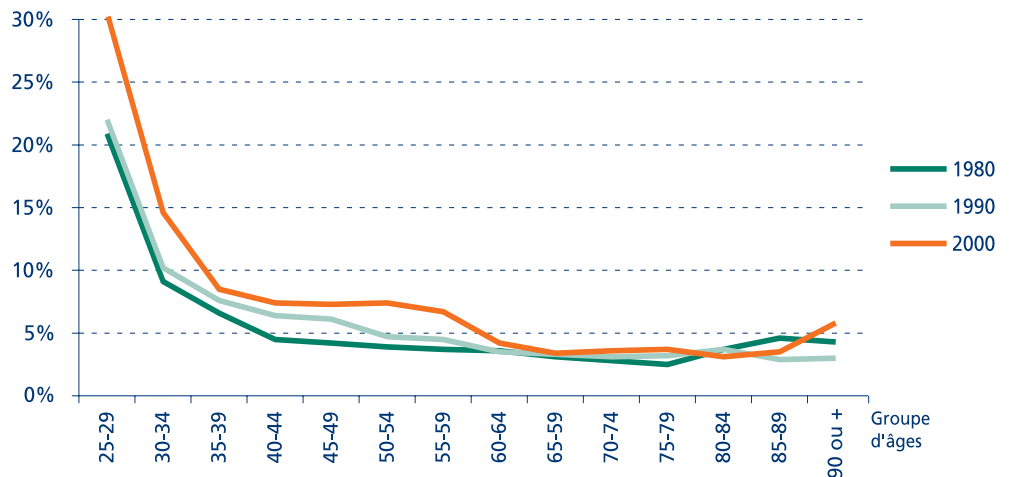


Source : OFS - RFP 2000

Lecture : après 40 ans, le mariage a encore la cote. La proportion de personne de référence des couples mariés est en effet systématiquement plus élevée que celles des couples en union libre après cette âge.

G – 11 Proportion de couples vivant en union libre parmi les couples du canton, selon le groupe d'âges de la personne de référence, depuis 1980

En 30 ans, progression des couples vivant en union libre parmi les 25-34 ans



Source : OFS - RFP 2000

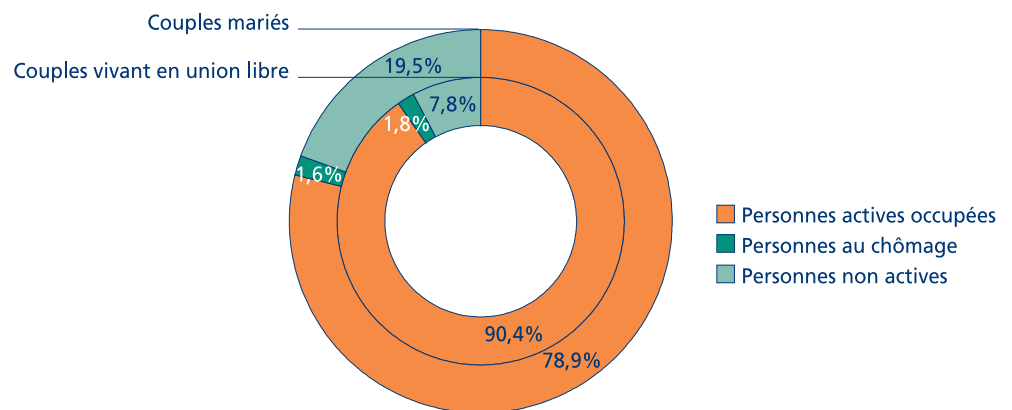
Parmi les couples dont la personne de référence a entre 15 et 24 ans, la part de couples vivant en union libre a peu évolué depuis deux décennies (48,0% en 1980 et 44,8% en 2000). Pour les classes d'âges 25-29 ans et 30-34 ans, cette proportion a par contre augmenté sensiblement : respectivement + 10 points et + 5 points de pourcentage en vingt ans.

Enfin, la proportion de couples vivant en union libre avec une personne de référence de plus de 65 ans n'a que faiblement évolué lors des vingt dernières années.

Taux d'activité de la personne de référence plus élevé dans les couples vivant en union libre

A Genève, dans 69,9% des ménages privés, la personne de référence est active occupée. Cette proportion atteint 78,9% dans les couples mariés et 90,4% au sein des couples vivant en union libre.

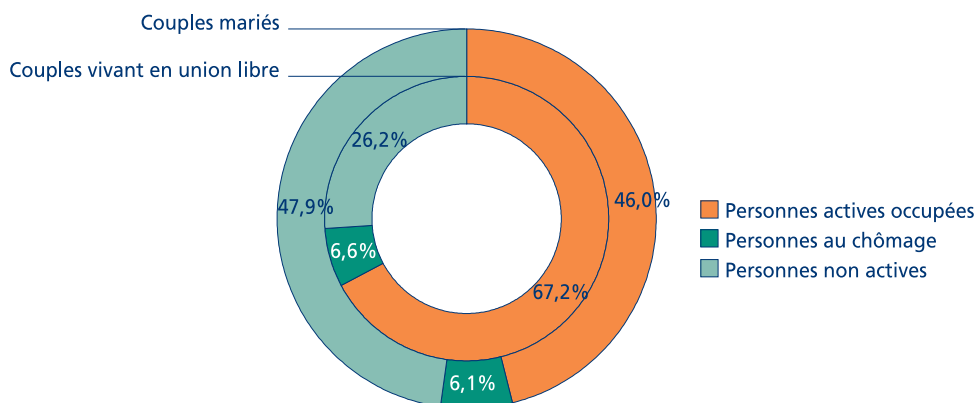
G – 12 Couples selon le statut d'activité de la personne de référence, en 2000



Source : OFS - RFP 2000

Dans les couples mariés, 46,0 % des partenaires de la personne de référence font partie de la population active occupée. Cette proportion atteint 67,2% dans les couples vivant en union libre.

G – 13 Couples selon le statut d'activité du partenaire de la personne de référence, dans le canton, en 2000



Source : OFS - RFP 2000

Couple vivant en union libre : beaucoup de célibataires

Enfin, sur les 8 095 couples vivant en union libre, 4 020 sont des couples formés de deux célibataires (49,7%), 1 008 des couples où les deux partenaires sont divorcés (12,5 %).

T – 3 Personnes vivant en union libre selon l'état matrimonial, en 2000

Personne de référence	Canton de Genève				
	Partenaire de la personne de référence				
	Célibataires	Mariés	Veufs	Divorcés	Total
Célibataires	49,7	1,8	1,8	8,5	61,8
Mariés, y.c. séparés	2,7	1,4	0,5	2,1	6,7
Veufs	1,0	0,3	0,9	1,7	3,9
Divorcés	11,2	1,8	2,2	12,5	27,7
Total	64,6	5,3	5,4	24,7	100,0

Source: OFS - RFP 2000

En 2000, 138 couples homosexuels recensés dans le canton

Couples homosexuels

En 2000, parmi les 8 095 couples vivant en union libre dans le canton de Genève, 138 sont composés de personnes du même sexe : 75 couples d'hommes et 63 couples de femmes. Ces ménages ne représentent pas l'ensemble des personnes homosexuelles vivant en couple dans le canton, mais simplement celles ayant déclaré, dans le cadre du recensement fédéral de la population réalisé en 2000, vivre en couple avec une personne du même sexe.

Pour information, entre mai 2001 (date de la mise en application de la loi sur le partenariat dans le canton) et octobre 2004, 256 pactes civils de solidarité (PACS) ont été contractés à Genève. Ils se ventilent de la façon suivante :

- 144 couples d'hommes,
- 63 couples de femmes,
- 49 couples hétérosexuels.

En résumé

Les résultats du RFP 2000 ont permis de caractériser plus précisément les ménages résidant dans le canton de Genève. Les points marquants de l'analyse menée ici sont les suivants :

6 points clés ...

1. En trente ans, le nombre de ménages a progressé de plus de 44% pour atteindre 187 230 en 2000.
2. La taille des ménages privés continue de diminuer (2,11 personnes par ménage en 2000).
3. Les couples avec enfant(s) (soit près de 26% des ménages privés genevois) rassemblent plus de 47 % des personnes vivant dans un ménage privé.
4. Les ménages d'une personne représentent plus de 42 % des ménages privés du canton (soit près de 20 % des personnes vivant dans un ménage privé).
5. Même si la tendance est à la baisse, les personnes vivant seules à Genève sont majoritairement des femmes (57,4 %).
6. Enfin, les couples vivant en union libre représentent dans le canton près d'un couple sur dix (soit 8 095 sur 88 212 couples).

Annexes

T – 4 Evolution de la population résidente et des ménages, depuis 1970

	Canton de Genève			
	1970	1980	1990	2000
Ménages	129 804	157 448	171 744	187 230
Personnes	331 599	349 040	379 190	413 673
Indice ménages	100,0	121,3	132,3	144,2
Indice personnes	100,0	105,3	114,4	124,8

Source: OFS - RFP 2000

T – 5 Ménages privés selon le type, depuis 1970

	Canton de Genève			
	1970	1980	1990	2000
Ménages d'une personne				
Ménages	35 200	60 897	66 484	76 520
Personnes	35 200	60 897	66 484	76 520
Couples sans enfant*				
Ménages	32 291	36 947	39 080	40 662
Personnes	69 149	75 310	80 008	83 645
Couples avec enfant(s)*				
Ménages	44 175	46 267	47 965	47 422
Personnes	171 282	173 751	178 443	181 895
Ménages monoparentaux*				
Ménages	6 325	8 001	10 981	12 968
Personnes	17 105	19 864	27 198	33 124
Autres ménages privés*				
Ménages	11 245	4 833	5 851	4 039
Personnes	26 204	10 616	12 758	8 657
Ménages privés				
Ménages	129 236	156 945	170 361	181 611
Personnes	318 940	340 438	364 891	383 841

* avec ou sans personne(s) supplémentaire(s)

Source: OFS - RFP 2000

T – 6 Ménages privés selon la taille, depuis 1970

Ménages privés de ...	Canton de Genève			
	1970	1980	1990	2000
... 1 personne	35 200	60 897	66 484	76 520
... 2 personnes	41 187	44 920	49 565	49 982
... 3 personnes	24 204	23 088	26 179	24 688
... 4 personnes	19 036	21 536	21 759	21 984
... 5 personnes ou plus	9 609	6 504	6 374	8 437
Total	129 236	156 945	170 361	181 611

Source: OFS - RFP 2000

T – 7 Personnes vivant seules selon le sexe, depuis 1970

	Canton de Genève			
	1970	1980	1990	2000
Hommes	11 283	23 284	26 623	32 626
Femmes	23 917	37 613	39 861	43 894
Total	35 200	60 897	66 484	76 520
Part des femmes (%)	67,9	61,8	60,0	57,4

Source: OFS - RFP 2000

T – 8 Personnes vivant seules selon le sexe et l'état matrimonial, en 2000

	Canton de Genève		
	Hommes	Femmes	Total
Personnes célibataires	18 440	19 114	37 554
Personnes mariées (y.c. séparées)	5 330	3 194	8 524
Personnes veuves	2 214	11 713	13 927
Personnes divorcées	6 642	9 873	16 515
Total	32 626	43 894	76 520

Source: OFS - RFP 2000

T – 9 Couples mariés et couples vivant en union libre, selon le groupe d'âges de la personne de référence, 2000

Age	Canton de Genève			
	Couples mariés	%	Couples union libre	%
15-24	610	0,8	498	6,2
25-29	3 372	4,2	1 499	18,5
30-34	7 664	9,6	1 335	16,5
35-39	10 756	13,4	1 025	12,7
40-44	9 995	12,5	821	10,1
45-49	8 856	11,1	702	8,7
50-54	9 257	11,6	748	9,2
55-59	9 232	11,5	668	8,3
60-64	6 598	8,2	290	3,6
65-69	4 412	5,5	153	1,9
70-74	4 006	5,0	152	1,9
75-79	3 186	4,0	123	1,5
80-84	1 309	1,6	43	0,5
85-89	653	0,8	25	0,3
90 ou +	211	0,3	13	0,2
Total	80 117	100,0	8 095	100,0

Source: OFS - RFP 2000

Collection

Analyses

Série

Communications statistiques

Numéros parus

- 1 Evolution de l'emploi dans le canton 1985-1991-1995
Résultats du recensement fédéral des entreprises de 1995
- 2 Evolution de l'emploi dans les communes genevoises 1985-1991-1995
Résultats du recensement fédéral des entreprises de 1995
- 3 La participation électorale aux élections cantonales de 1997
- 4 Les organisations internationales à Genève. *Résultats de l'enquête 1998*
- 5 Mouvements migratoires extérieurs du canton de Genève, de 1989 à 1997
- 6 Le revenu cantonal genevois de 1990 à 1996
- 7 Le tourisme à Genève et en Suisse
- 8 Les organisations internationales à Genève et en Suisse. *Résultats de l'enquête 1999*
- 9 Le parc des bâtiments et des locaux non résidentiels à Genève
Principaux résultats du recensement cantonal de 1995 des bâtiments et locaux destinés à des activités économiques ou autres (RBAE 1995)
- 10 L'emploi dans le canton de Genève
Résultats du recensement fédéral des entreprises 1998 (RFE 98)
- 11 Les organisations internationales à Genève et en Suisse
Résultats de l'enquête 2000
- 12 Projections des ménages et besoins en logements
Résultats des projections pour le canton de Genève, de 2000 à 2025
- 13 Les Genevois et leur santé
Principaux résultats de l'enquête suisse sur la santé 1997
- 14 Les salaires dans le canton de Genève
Résultats de l'enquête sur le niveau et la structure des salaires en Suisse en 2000 (LSE)
- 15 Les salaires dans le canton de Genève
Evolution entre 1991 et 2000
- 16 Les multinationales à Genève. *Recensement fédéral des entreprises 2001*
- 17 Les mouvements pendulaires de personnes actives entre les cantons de Genève et Vaud
- 18 Projections démographiques pour le canton de Genève. *Population résidante de 2004 à 2030*

Légende des signes

- valeur nulle
- 0 valeur inférieure à la moitié de la dernière position décimale retenue
- ... donnée inconnue
- /// aucune donnée ne peut correspondre à la définition
- () l'information ne peut être communiquée pour des raisons tenant à la protection des données
- [] valeur peu significative
- e valeur estimée
- p donnée provisoire
- r donnée révisée

Publications de l'Office cantonal de la statistique

Données générales

Annuaire statistique

Recueil détaillé des principales statistiques annuelles concernant le canton dans son ensemble, ainsi que les communes. L'annuaire couvre un maximum de domaines : en principe tous ceux pour lesquels on dispose de statistiques fiables et pertinentes. Ouvrage d'environ 470 pages; parution fin novembre.

Mémento statistique

Synthèse des données essentielles sur le canton et les communes. Brochure annuelle de 20 pages, paraissant au printemps, éditée avec le soutien de la Banque cantonale de Genève (BCGe).

Bulletin statistique

Bulletin mensuel de 12 pages, édité en collaboration avec la Chambre de commerce et d'industrie de Genève (CCIG). Choix des principales statistiques genevoises disponibles mensuellement.

Ce bulletin est complété (en février, mai, août et novembre) de 4 pages de données trimestrielles.

Données statistiques

Série permettant la diffusion rapide de résultats (statistiques annuelles, enquêtes), sous la forme de tableaux statistiques brièvement commentés. Cette série s'adresse en priorité à des publics spécialisés.

Principaux sujets présentés annuellement :

- bilan et état de la population;
- travailleurs frontaliers;
- commerce extérieur ;
- élections et votations;
- organisations internationales;
- locaux vacants;
- logements vacants;
- transactions immobilières.
- établissements de santé non hospitaliers.

Analyses

Coup d'oeil

Deux pages d'informations synthétiques et rapides destinées au grand public; éclairage statistique sur des questions d'intérêt général.

Communications statistiques

Série consacrée à la diffusion, vers un large public, de résultats statistiques marquants, l'accent étant mis sur le commentaire.

Etudes et documents

Série consacrée à la présentation des divers types d'études réalisées par l'OCSTAT : analyses périodiques ou ponctuelles, documents de référence, méthodologie.

Reflets conjoncturels

Cahier trimestriel présentant une analyse commentée de la conjoncture économique pour le canton de Genève, illustrée de nombreux graphiques.

Tableaux de bord

Marché du travail

Feuille mensuelle présentant les principales informations relatives à l'évolution du chômage.

Bulletin d'information trimestriel (8 pages) présentant des informations de nature structurelle sur le chômage.

Indices des prix à la consommation

Feuille mensuelle : tableaux portant sur les indices suisse et genevois, avec commentaires sur l'indice genevois.

Marchés des affaires

Feuilles mensuelles ou trimestrielles présentant sous forme de graphiques et de tableaux les résultats des enquêtes conjoncturelles :

Industrie; services immobiliers; commerce de détail; hôtellerie et restauration; construction.

Indice genevois des prix de la construction

Recueil semestriel de tableaux, avec commentaires et graphiques, portant sur les résultats de l'indice.

Travailleurs frontaliers occupés dans le canton de Genève

Feuille semestrielle présentant les principales informations disponibles sur les travailleurs frontaliers.

Masse salariale

Feuille trimestrielle portant sur la masse salariale versée dans le canton de Genève. Graphiques, tableaux et commentaires.

Office cantonal de la statistique (OCSTAT)

82, route des Acacias 1227 Les Acacias • Case postale 1735 CH-1211 Genève 26

Tél. +41 (0)22 327 85 00 • Fax +41 (0)22 327 85 10 • statistique@etat.ge.ch • www.geneve.ch/deee • www.geneve.ch/statistique

