

La commune de Vernier



Population

vue par le recensement

Le recensement de la population de 2000 : une photographie de la Suisse

Les recensements constituent une source indispensable pour décrire les structures démographiques et socio-économiques d'un pays, et ce jusqu'à l'échelon des communes et des quartiers. En Suisse, ils sont organisés tous les dix ans depuis 1850.

La population de Vernier a été multipliée par 23,1 entre 1900 et 2000, passant de 1 280 à 29 559 habitants. En 2000, par le nombre d'habitants, Vernier se place au 2^e rang

des 45 communes genevoises ; un siècle plus tôt, elle figurait au 7^e. Sa population se compose de 51,2% de femmes et de 48,8% d'hommes ; leurs âges moyens sont respectivement de 38,3 ans et 36,4 ans. Cette année-là, on a recensé 2 576 enfants âgés de 0 à 6 ans (8,7% de la population) et 91 nonagénaires.

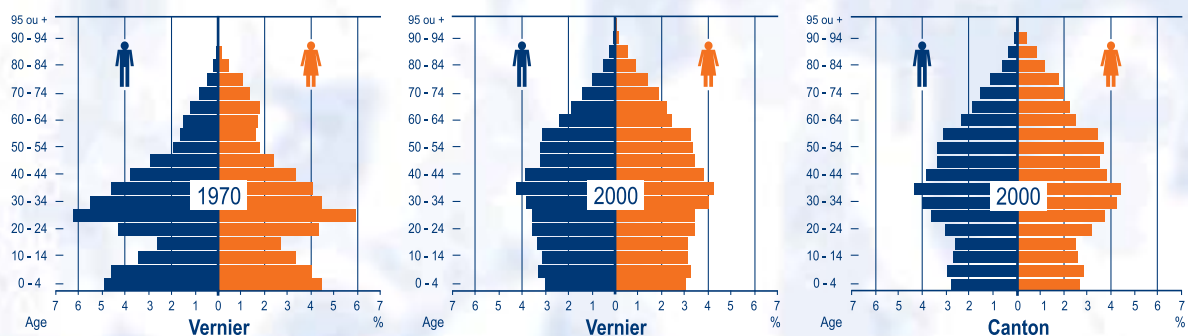
Evolution de la population depuis 1900

	Effectif	Variation décennale (%)	due au solde migratoire (%)
1900	1 280	51,8	...
1910	1 911	49,3	...
1920	2 678	40,1	...
1930	2 880	7,5	...
1941	3 356	16,5	...
1950	3 906	16,4	...
1960	8 045	106,0	...
1970	22 230	176,3	148,9
1980	27 962	25,8	14,7
1990	28 482	1,9	-2,4
2000	29 559	3,8	-2,8

Population selon le sexe et le groupe d'âges, en 2000

Age	Hommes	En %	Femmes	En %
0 - 19	3 778	26,2	3 741	24,7
20 - 39	4 474	31,0	4 452	29,4
40 - 64	4 672	32,4	4 821	31,9
65 - 79	1 258	8,7	1 615	10,7
80 ou +	254	1,8	494	3,3
Total	14 436	100,0	15 123	100,0

Pyramides des âges en 1970 et 2000





Origine - Nationalité

Population selon l'origine, en 2000

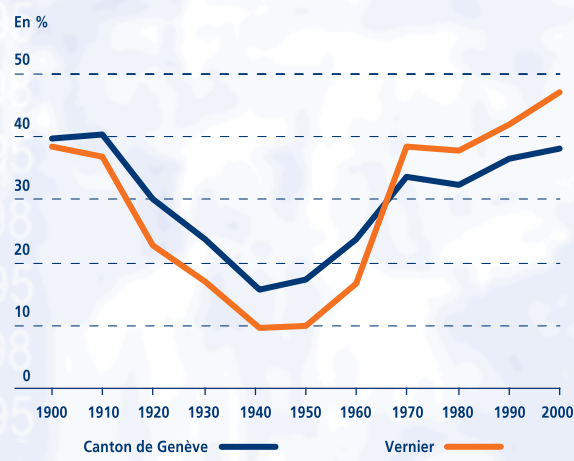
	Effectif	En % du total	En % par origine
Suisses	15 624	52,9	100,0
de naissance	11 379	38,5	72,8
par naturalisation	3 768	12,7	24,1
sans indication	477	1,6	3,1
Etrangers	13 935	47,1	100,0
dont nés en Suisse	3 102	10,5	22,3
Total	29 559	100,0	///

Suisses, étrangers et double nationaux

La population verniolane est formée de 52,9% de Suisses (12,7% de naturalisés) et de 47,1% d'étrangers. Au XX^e siècle, la proportion d'étrangers est la plus forte en 2000 (47,1%) et la plus faible en 1941 (9,7%).

En 2000, parmi les 13 935 étrangers originaires de 136 pays, 22,3% sont nés en Suisse. Par ailleurs, un habitant sur sept (13,4%) est un Suisse double national: en plus de la nationalité suisse (acquise à la naissance ou par naturalisation), il détient au moins une autre nationalité. Plus de la moitié (60,6%) de la population a donc une nationalité étrangère, les plus fréquentes étant la portugaise, l'italienne et l'espagnole.

Evolution de la proportion d'étrangers depuis 1900



Etrangers et Suisses double nationaux : les cinq principales nationalités, en 2000

	Etrangers	Suisses double nationaux	Total	En %*
Portugal	3 496	114	3 610	12,2
Italie	2 527	1 056	3 583	12,1
Espagne	1 884	422	2 306	7,8
France	744	1 079	1 823	6,2
Yougoslavie	1 308	37	1 345	4,6
Autres pays	3 976	1 266	5 242	17,7
Total	13 935	3 974	17 909	60,6

* En % de la population totale.

Langue

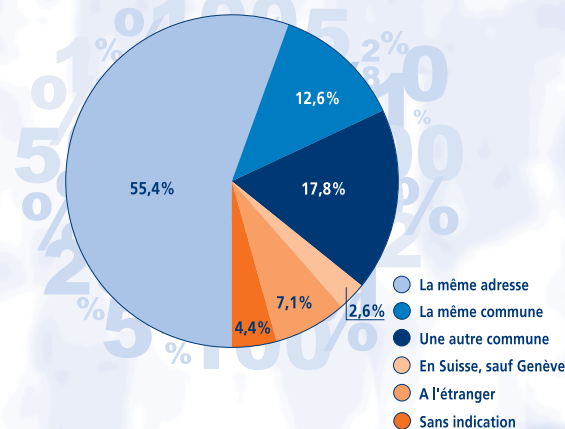
Le français et les autres langues

Selon la définition du recensement, la langue principale est "celle dans laquelle on pense et que l'on sait le mieux". Le français est la langue principale de 73,6% des Verniolans. Il précède le portugais (5,4%), l'italien (4,9%), l'espagnol (4,2%) et l'allemand (3,1%). Ensemble, ces cinq langues sont parlées par 91,2% des habitants de la commune. A l'échelon cantonal, le français (75,8%) est suivi, à égalité, par l'allemand et l'anglais (3,9%), l'italien (3,7%), le portugais (3,5%) et l'espagnol (3,3%).

A Vernier, comme dans l'ensemble des communes, l'importance du français comme langue principale s'affirme au cours des trente dernières années. De 61,8% en 1970, la part du français passe à 73,6% en 2000 et, dans le canton, de 65,4% à 75,8%.

Domicile

Où habitiez-vous 5 ans avant le recensement ?



Marché de l'emploi

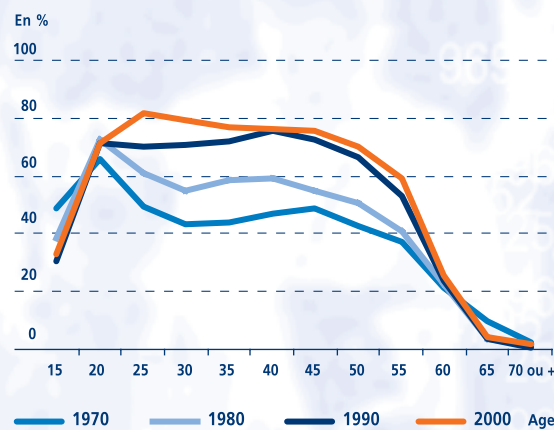
Féminisation de la population active

Les personnes actives (15 149), occupées ou sans emploi, constituent plus de la moitié de la population verniolane. Entre 1970 et 2000, cette population s'est féminisée, la part des femmes passant de 31,8% à 45,4%.

En 2000, 10 660 personnes travaillent dans la commune de Vernier (frontaliers non compris). Elles sont actives principalement dans les secteurs de l'industrie, de la construction et du commerce de détail.

En plus des résidents occupés dans la commune (environ 2 880), celle-ci attire donc chaque jour quelque 7 780 personnes en provenance d'une autre commune genevoise ou suisse.

Taux d'activité des femmes selon l'âge, de 1970 à 2000



Statut sur le marché de l'emploi, en 2000

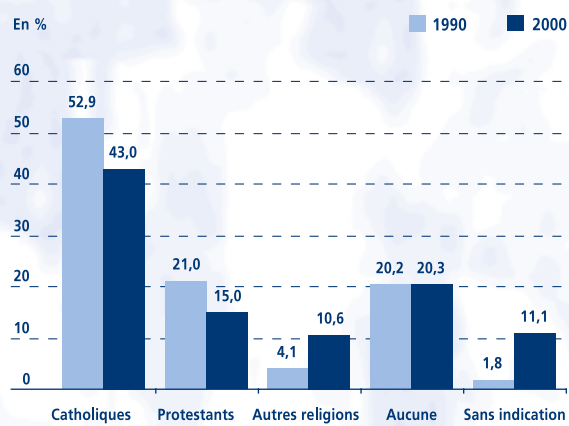
	Effectif	En %	Canton en %
Population active	15 149	51,3	53,3
personnes occupées	13 822	46,8	49,9
personnes sans emploi	1 327	4,5	3,4
Population non active	14 410	48,7	46,7
enfants de - 15 ans	5 607	19,0	16,6
personnes en formation	1 639	5,5	5,9
retraités et rentiers	2 894	9,8	10,1
autres personnes	4 270	14,4	14,1
Total	29 559	100,0	100,0

Personnes actives occupées, en 2000

	Hommes	En %	Femmes	En %
Indépendants	730	9,5	323	5,2
Salariés	6 178	80,7	5 116	83,0
dirigeants et cadres	1 387	18,1	550	8,9
autres salariés	4 117	53,7	4 046	65,7
apprentis	324	4,2	182	3,0
sans indication	350	4,6	338	5,5
Statut inconnu	752	9,8	723	11,7
Total	7 660	100,0	6 162	100,0

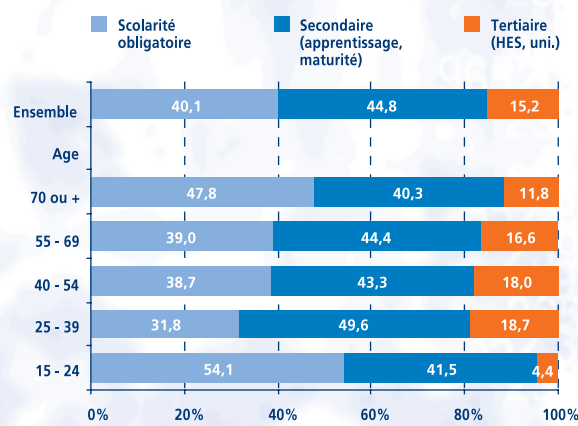
Religion

A quelle Eglise ou communauté religieuse appartenez-vous ?



Formation achevée

Habitants selon le niveau de formation atteint, en 2000 (Répartition sans les non-réponses)



Mobilité

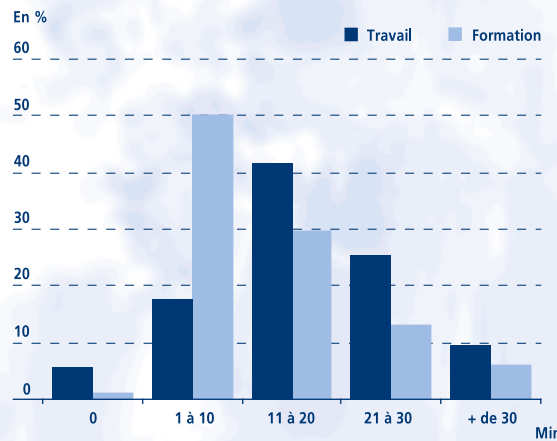
De plus en plus de navetteurs

Les Verniolans estiment mettre en moyenne 22 minutes pour rejoindre leur lieu de travail. Les moyens de locomotion les plus couramment utilisés sont la voiture (51,0%) et les transports collectifs (36,2%). Plus des trois quarts des actifs résidents sont des "navetteurs sortant", c'est-à-dire qu'ils travaillent hors de leur commune de domicile (74,3% en 1970, 79,2% en 2000).

Les "navetteurs entrant" (frontaliers non compris) utilisent de préférence la voiture (69,3%) et les transports collectifs (22,4%). Il leur faut en moyenne 24 minutes pour se rendre à leur travail.

La marche ou le vélo (51,7%) et les transports collectifs (37,9%) sont les moyens de transport les plus fréquents des personnes en formation (élèves, apprentis et étudiants) ; 37,8% d'entre elles étudient hors de la commune.

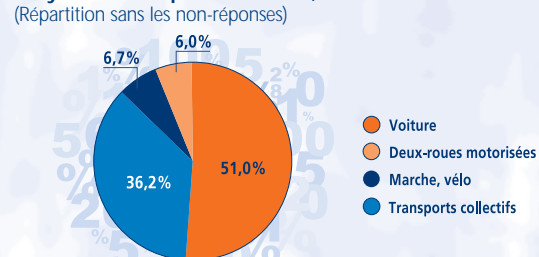
Durée du trajet domicile - lieu de travail ou de formation, en 2000 (Répartition sans les non-réponses)



Lieu de travail ou de formation, en 2000

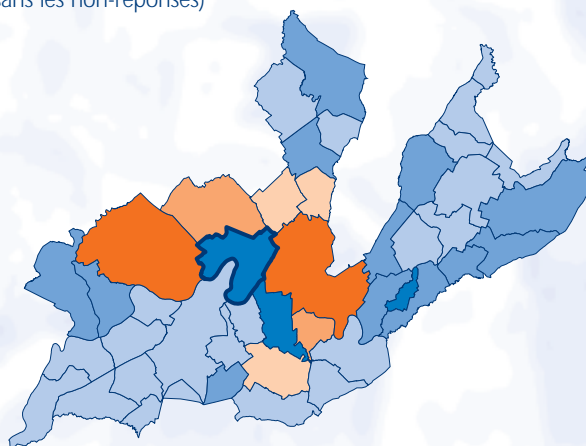
	Actifs	Elèves
Vernier	20,8%	61,2%
Ville de Genève	44,4%	31,8%
Autres communes du canton	32,8%	5,4%
Extérieur du canton	2,0%	1,5%
Effectif total	13 822	5 342

Moyen de transport des actifs, en 2000 (Répartition sans les non-réponses)



Attractivité des communes en matière d'emploi, en 2000

Rapport entre les navetteurs entrant et sortant (frontaliers non compris) (Répartition sans les non-réponses)



Enclaves de Céligny



Nombre de navetteurs entrant pour 10 navetteurs sortant

- Plus de 20
- Entre 20 et 15
- Entre 15 et 10
- Entre 10 et 6
- Entre 6 et 3
- Moins de 3