

# La commune de Troinex

## Population

## vue par le recensement

### Le recensement de la population de 2000 : une photographie de la Suisse

Les recensements constituent une source indispensable pour décrire les structures démographiques et socio-économiques d'un pays, et ce jusqu'à l'échelon des communes et des quartiers. En Suisse, ils sont organisés tous les dix ans depuis 1850.

La population de Troinex a été multipliée par 6,2 entre 1900 et 2000, passant de 329 à 2 030 habitants. En 2000, par le nombre d'habitants, Troinex se place au 26<sup>e</sup> rang des 45

communes genevoises ; un siècle plus tôt, elle figurait au 35<sup>e</sup>. Sa population se compose de 51,0% de femmes et de 49,0% d'hommes ; leurs âges moyens sont respectivement de 37,5 ans et 36,8 ans. Cette année-là, on a recensé 224 enfants âgés de 0 à 6 ans (11,0% de la population) et 11 nonagénéaires.

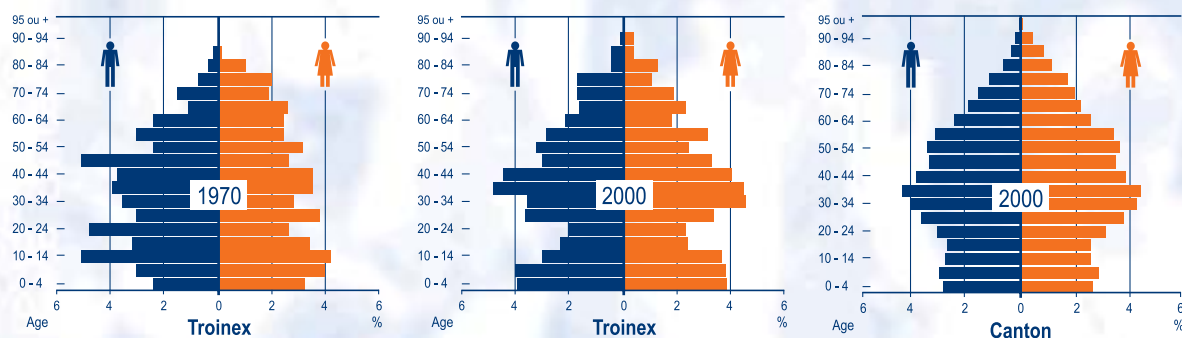
### Evolution de la population depuis 1900

	Effectif	Variation décennale (%)	due au solde migratoire (%)
1900	329	- 1,5	...
1910	386	17,3	...
1920	441	14,2	...
1930	601	36,3	...
1941	606	0,8	...
1950	706	16,5	...
1960	947	34,1	...
1970	1 042	10,0	7,6
1980	1 161	11,4	10,5
1990	1 383	19,1	19,2
2000	2 030	46,8	37,5

### Population selon le sexe et le groupe d'âges, en 2000

Age	Hommes	En %	Femmes	En %
0 - 19	271	27,2	280	27,1
20 - 39	284	28,5	302	29,2
40 - 64	320	32,2	301	29,1
65 - 79	102	10,3	107	10,3
80 ou +	18	1,8	45	4,3
Total	995	100,0	1 035	100,0

### Pyramides des âges en 1970 et 2000





## Origine - Nationalité

### Population selon l'origine, en 2000

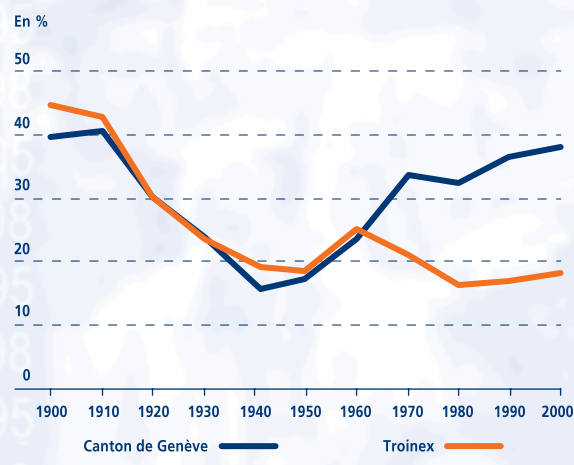
	Effectif	En % du total	En % par origine
<b>Suisses</b>	<b>1 660</b>	<b>81,8</b>	<b>100,0</b>
de naissance	1 344	66,2	81,0
par naturalisation	280	13,8	16,9
sans indication	36	1,8	2,2
<b>Etrangers</b>	<b>370</b>	<b>18,2</b>	<b>100,0</b>
dont nés en Suisse	79	3,9	21,4
<b>Total</b>	<b>2 030</b>	<b>100,0</b>	<b>///</b>

### Suisses, étrangers et double nationaux

La population troinésienne est formée de 81,8% de Suisses (13,8% de naturalisés) et de 18,2% d'étrangers. Au XX<sup>e</sup> siècle, la proportion d'étrangers a été la plus forte en 1900 (44,7%) et la plus faible en 1980 (16,3%).

En 2000, parmi les 370 étrangers originaires de 58 pays, 21,4% sont nés en Suisse. Par ailleurs, un habitant sur cinq (19,7%) est un Suisse double national : en plus de la nationalité suisse (acquise à la naissance ou par naturalisation), il détient au moins une autre nationalité. Plus d'un tiers (37,9%) de la population a donc une nationalité étrangère, les plus fréquentes étant la française, l'italienne et l'espagnole.

### Evolution de la proportion d'étrangers depuis 1900



### Etrangers et Suisses double nationaux : les cinq principales nationalités, en 2000

	Etrangers	Suisses double nationaux	Total	En %*
France	77	156	233	11,5
Italie	48	83	131	6,5
Espagne	26	48	74	3,6
Portugal	42	6	48	2,4
Etats-Unis	34	11	45	2,2
Autres pays	143	95	238	11,7
<b>Total</b>	<b>370</b>	<b>399</b>	<b>769</b>	<b>37,9</b>

\* En % de la population totale.

## Langue

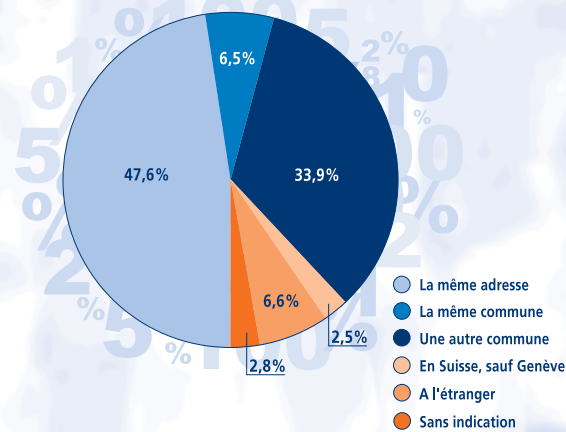
### Le français et les autres langues

Selon la définition du recensement, la langue principale est "celle dans laquelle on pense et que l'on sait le mieux". Le français est la langue principale de 86,1% des Troinésiens. Il précède l'allemand (3,9%), l'anglais (3,7%), l'espagnol (1,3%), le portugais (1,2%) et l'italien (1,2%). Ensemble, ces six langues sont parlées par 97,4% des habitants de la commune. A l'échelon cantonal, le français (75,8%) est suivi, à égalité, par l'allemand et l'anglais (3,9%), l'italien (3,7%), le portugais (3,5%) et l'espagnol (3,3%).

A Troinex, comme dans l'ensemble des communes, l'importance du français comme langue principale s'affirme au cours des trente dernières années. De 75,0% en 1970, la part du français passe à 86,1% en 2000 et, dans le canton, de 65,4% à 75,8%.

## Domicile

### Où habitiez-vous 5 ans avant le recensement ?



## Marché de l'emploi

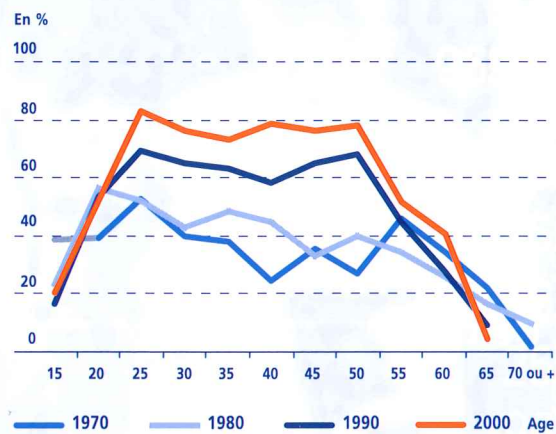
### Féminisation de la population active

Les personnes actives (1 010), occupées ou sans emploi, constituent la moitié de la population troinésienne. Entre 1970 et 2000, cette population s'est féminisée, la part des femmes passant de 27,5% à 43,1%.

En 2000, 260 personnes travaillent dans la commune de Troinex (frontaliers non compris). Elles sont actives principalement dans le secteur de l'agriculture.

En plus des résidents occupés dans la commune (environ 130), celle-ci attire donc chaque jour quelque 130 personnes en provenance d'une autre commune genevoise ou suisse.

### Taux d'activité des femmes selon l'âge, de 1970 à 2000



### Statut sur le marché de l'emploi, en 2000

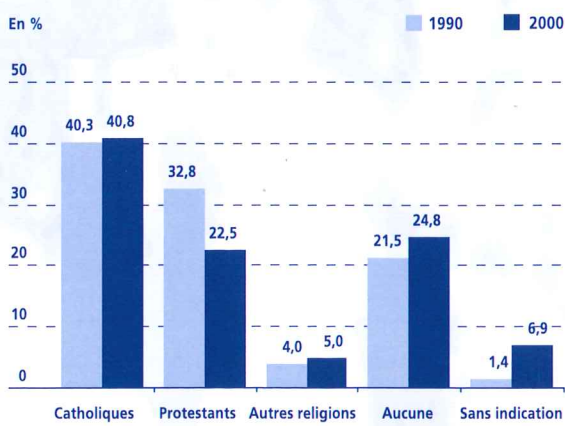
	Effectif	En %	Canton en %
<b>Population active</b>	<b>1 010</b>	<b>49,8</b>	<b>53,3</b>
personnes occupées	964	47,5	49,9
personnes sans emploi	46	2,3	3,4
<b>Population non active</b>	<b>1 020</b>	<b>50,2</b>	<b>46,7</b>
enfants de - 15 ans	454	22,4	16,6
personnes en formation	125	6,2	5,9
retraités et rentiers	155	7,6	10,1
autres personnes	286	14,1	14,1
<b>Total</b>	<b>2 030</b>	<b>100,0</b>	<b>100,0</b>

### Personnes actives occupées, en 2000

	Hommes	En %	Femmes	En %
<b>Indépendants</b>	130	<b>23,5</b>	54	<b>13,1</b>
<b>Salariés</b>	387	<b>70,0</b>	327	<b>79,6</b>
dirigeants et cadres	185	<b>33,5</b>	90	<b>21,9</b>
autres salariés	186	<b>33,6</b>	220	<b>53,5</b>
apprentis	6	<b>1,1</b>	6	<b>1,5</b>
ans indication	10	<b>1,8</b>	11	<b>2,7</b>
<b>Statut inconnu</b>	36	<b>6,5</b>	30	<b>7,3</b>
<b>Total</b>	<b>553</b>	<b>100,0</b>	<b>411</b>	<b>100,0</b>

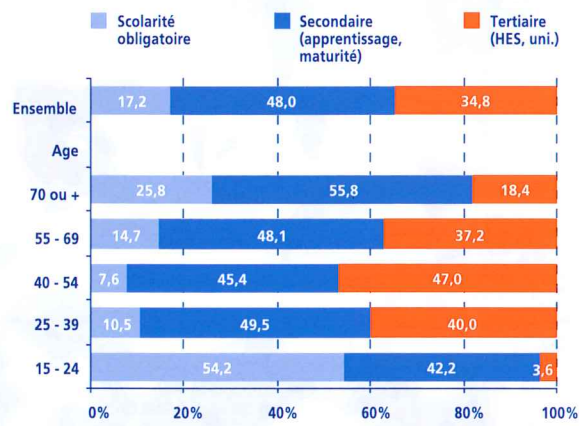
## Religion

### A quelle Eglise ou communauté religieuse appartenez-vous ?



## Formation achevée

### Habitants selon le niveau de formation atteint, en 2000 (Répartition sans les non-réponses)



## Mobilité

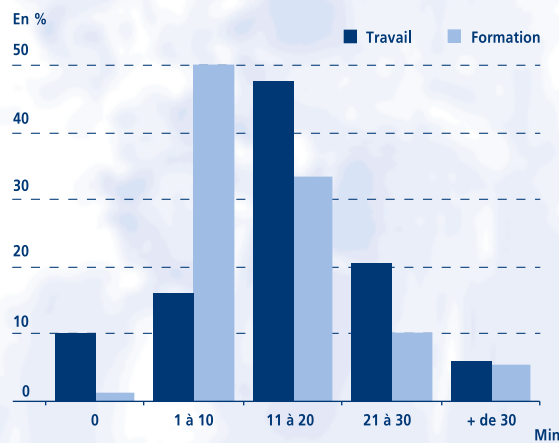
### De plus en plus de navetteurs

Les Troinésiens estiment mettre en moyenne 20 minutes pour rejoindre leur lieu de travail. Les moyens de locomotion les plus couramment utilisés sont la voiture (73,6%) et les transports collectifs (13,7%). Plus des trois quarts des actifs résidents sont des "navetteurs sortant", c'est-à-dire qu'ils travaillent hors de leur commune de domicile (63,2% en 1970, 86,3% en 2000).

Les "navetteurs entrant" (frontaliers non compris) utilisent de préférence la voiture (75,9%) et les transports collectifs (17,6%). Il leur faut en moyenne 20 minutes pour se rendre à leur travail.

La voiture (33,8%) et les transports collectifs (32,4%) sont les moyens de transport les plus fréquents des personnes en formation (élèves, apprentis et étudiants) ; 57,0% d'entre elles étudient hors de la commune.

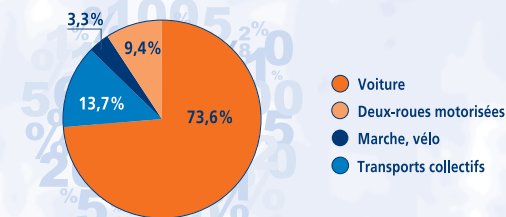
**Durée du trajet domicile - lieu de travail ou de formation, en 2000** (Répartition sans les non-réponses)



**Lieu de travail ou de formation, en 2000**

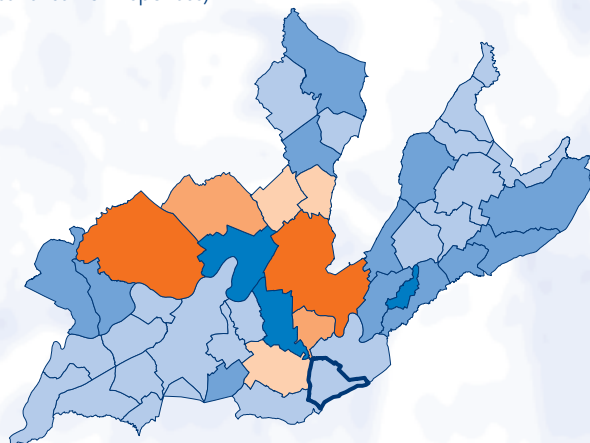
	Actifs	Elèves
<b>Troinex</b>	13,7%	42,8%
<b>Ville de Genève</b>	51,4%	15,1%
<b>Autres communes du canton</b>	32,1%	38,4%
<b>Extérieur du canton</b>	2,9%	3,7%
<b>Effectif total</b>	<b>964</b>	<b>414</b>

**Moyen de transport des actifs, en 2000** (Répartition sans les non-réponses)



### Attractivité des communes en matière d'emploi, en 2000

Rapport entre les navetteurs entrant et sortant (frontaliers non compris)  
(Répartition sans les non-réponses)



**Enclaves de Céligny**



**Nombre de navetteurs entrant pour 10 navetteurs sortant**

- Plus de 20
- Entre 20 et 15
- Entre 15 et 10
- Entre 10 et 6
- Entre 6 et 3
- Moins de 3