



République  
et Canton  
de Genève



Département de l'Economie,  
de l'Emploi  
et des affaires Extérieures

7  
Juin 2004

# *Données statistiques*

*Les élections fédérales  
dans le canton de Genève  
en automne 2003*

Tableaux de bord | Analyses | Données Générales



StatistiqueGenève



## StatistiqueGenève

<b>Edition</b>	Office cantonal de la statistique (OCSTAT) Genève
<b>Responsable de la publication</b>	Dominique Frei, Directeur
<b>Rédaction</b>	Sophie Mouchet, tél. +41 (0)22 327 85 42
<b>Réalisation</b> Composition, mise en page	Sophie Mouchet, Janine Dubois
<b>Illustration de la couverture</b>	Hermès Communication, Genève
<b>Prix</b>	15 F
<b>Tirage</b>	350 exemplaires
©	OCSTAT, Genève 2004. Reproduction autorisée avec mention de la source
<b>ISSN</b>	1423-1948
<b>Renseignements</b> Centre de documentation	Du lundi au jeudi de 9h à 11h30 et de 14h à 17h, ou sur rendez-vous. Tél. +41 (0)22 327 85 00
Indice des prix à la consommation	Répondeur téléphonique : +41 (0)22 327 85 55
Liste des publications	Voir les deux dernières pages
<b>Charte de la statistique publique de la Suisse</b>	L'OCSTAT s'est engagé à respecter la charte dans la conduite de ses activités statistiques

<b>Sommaire</b>	Page
Introduction	1
1. Commentaires	1
2. Méthodologie	3
3. Résultats : graphiques et tableaux	5

# ***Les élections fédérales dans le canton de Genève en automne 2003***

## ***Introduction***

Ce cahier de la collection *Données statistiques* présente les résultats des élections fédérales de 2003 dans le canton de Genève et les 45 communes genevoises, complétés par de nombreuses séries chronologiques et par la composition de l'Assemblée fédérale.

Cette publication fait, certes, une large part à des résultats synthétiques sur les votes, mais elle fournit de plus une information inédite sur le corps électoral en le décrivant, en particulier, selon quelques caractéristiques socio-démographiques. La partie introductive de cette publication présente de brefs commentaires sur les principaux résultats de 2003, ainsi que des informations spécifiques sur la participation électorale, suivis de quelques remarques méthodologiques.

La présentation des résultats se compose de cinq parties :

- graphiques (p. 6 et 7);
- résultats aux élections des Chambres fédérales (tableaux 01 à 07; p. 8 à 12);
- résultats aux élections au Conseil national (tableaux 08 à 10; p. 13 à 16);
- résultats aux élections au Conseil des Etats (tableaux 11 à 15; p. 17 à 22);
- participation électorale aux élections des Chambres fédérales de 2003 (tableaux 16 et 17; p. 23 et 24).

Cette publication est aussi disponible et téléchargeable sur le site Internet de l'Office cantonal de la statistique (OCSTAT), à l'adresse suivante :

[ftp://ftp.geneve.ch/statistique/publication/donnees\\_stat/2004/dg-ds-2004-07.pdf](ftp://ftp.geneve.ch/statistique/publication/donnees_stat/2004/dg-ds-2004-07.pdf)

D'autres tableaux sont disponibles à l'OCSTAT; ils peuvent être obtenus sur demande au centre de documentation de l'OCSTAT. Par ailleurs, le site Internet de la Chancellerie offre des résultats très complets sur ces élections, à l'adresse : <http://www.geneve.ch/elections/>.

## ***1. Commentaires***

La députation genevoise aux Chambres fédérales compte cinq femmes pour la législature 2003–2007, comme lors de la précédente. En effet, Christiane Brunner et Françoise Saudan ont été réélues au Conseil des Etats, alors qu'au Conseil national, Martine Brunschwig Graf et Maria Roth-Bernasconi (nouvelles élues) accompagnent Liliane Maury-Pasquier (réélue pour la deuxième fois).

Pour les deux Chambres fédérales, la part des femmes s'élève à 37,0 % parmi les candidats (30 sur 81) et à 38,5 % parmi les élus (5 sur 13). Le taux d'élection<sup>1</sup> atteint ainsi 103,8 points pour les femmes, contre 97,7 points pour les hommes.

---

<sup>1</sup> Le taux d'élection est égal au rapport entre le pourcentage d'élue(s) et le pourcentage de candidat(e)s, multiplié par 100.

## 1.1 Election au Conseil national

Dans le canton de Genève, 75 candidats figurant sur 11 listes se sont présentés à l'élection au Conseil national, soit 14 de moins qu'en 1999 : 47 hommes (58 en 1999) et 28 femmes (31 en 1999). La proportion de femmes candidates est de 37,3 % en 2003, contre 34,8 % en 1999.

Huit hommes et trois femmes ont été élus. Le taux d'élection atteint ainsi 73,1 points pour les femmes, contre 116,1 points pour les hommes.

En 1999, les partis de l'*Entente* (radical, démocrate-chrétien et libéral) avaient emporté 6 des 11 sièges du canton de Genève, contre 4 pour les partis de gauche. Par ailleurs, les Verts avaient récupéré le siège qu'ils avaient détenu de 1983 à 1991.

En 2003, les partis de l'*Entente* perdent deux sièges (un siège démocrate-chrétien et un siège radical). Du côté des partis de l'*Alternative*, l'Alliance de gauche perd un de ses deux sièges par rapport à 1999, les Socialistes en gagne un, passant ainsi de 2 à 3 sièges. Les Verts, quant à eux, conservent leur siège. Au final, les partis de l'*Entente* obtiennent 4 sièges et les partis de l'*Alternative*, 5. L'UDC, quant à elle, remporte 2 sièges.

Après avoir perdu une bonne partie de leur députation aux élections de 1999, le nombre de suffrages recueillis par les Socialistes en 2003 est à nouveau à la hausse, soit 24,8 % des suffrages exprimés contre 20,0 % en 1999. La liste des Verts enregistre 11,2 % des suffrages contre 8,2 % en 1999. En revanche, les deux listes de l'Alliance de gauche n'obtiennent que 8,1 % du total des suffrages contre 16,7 % aux élections précédentes (- 8,6 points). Globalement, le poids électoral des partis de l'*Alternative* continue à diminuer légèrement, passant de 44,9 % en 1999 à 44,1 % en 2003.

En ce qui concerne les partis de l'*Entente*, les trois partis perdent des suffrages : les démocrates-chrétiens reculent de 14,1 % à 8,9 %, les libéraux de 18,5 % à 16,8 % et les radicaux de 12,7 % à 7,3 %. Ensemble, ils ne recueillent plus que 33,0 % des suffrages, contre 45,3 % en 1999 et 44,7 % en 1995. Ainsi, ils se font devancer largement par les partis de l'*Alternative*.

Pour la première fois, l'Union démocratique du centre (UDC) a récolté assez de suffrages (18,3 % du total) pour obtenir deux sièges au Conseil national. En 1999, l'UDC avait recueilli seulement 7,5 % des voix et avait donc manqué de peu un siège au Conseil national.

Un peu moins de 5 % des votes vont à d'autres formations.

A la suite de ces élections, la députation genevoise au Conseil national a été sensiblement modifiée. En conséquence, sept nouveaux députés font leur entrée au parlement fédéral : Martine Brunschwig Graf (libérale), Maria Roth-Bernasconi et Carlo Sommaruga (socialistes), Ueli Leuenberger (Les Verts), Jacques Pagan et André Reymond (UDC) et Pierre Vanek (AdG-solidaritéS). Ces personnes rejoignent les « anciens » John Dupraz (radical), Jacques-Simon Eggly (libéral), Jean-Philippe Maitre (démocrate-chrétien) et Liliane Maury-Pasquier (socialiste).

## 1.2 Election au Conseil des Etats

Pour l'élection au Conseil des Etats, 9 listes ont été déposées présentant au total six candidats, dont les deux candidates « sortantes ».

Depuis 1995, les deux sièges au Conseil des Etats sont « entre les mains » des radicaux (un siège) et des socialistes (un siège). En 2003, cette répartition n'a pas changé.

Le duo féminin « Brunner-Saudan », élu au Conseil des Etats en 1995 et en 1999, a été réélu en 2003. Christiane Brunner arrive en tête avec 49 969 suffrages (soit 51,9 % du total des bulletins valables), suivie de Françoise Saudan avec 43 065 voix (44,8 %), puis de David Hiler avec 41 964 voix (43,6 %) et enfin de Jacques-Simon Eggly avec 40 264 voix (41,8 %).

Quant aux deux candidats de l'Alliance de gauche, qui ne figuraient pas sur la même liste, ils sont très loin du quorum à atteindre, comme en 1999 : Pierre Vanek (solidaritéS) obtient 6 763 votes et Jean Spielmann (Parti du travail) 6 312.

La socialiste Christiane Brunner l'emporte dans 16 communes du canton et la radicale Françoise Saudan dans 28 communes. Notons qu'en plus, à Anières, celle-ci arrive à égalité avec le libéral Jacques-Simon Eggly.

### 1.3 La participation électorale

La participation électorale au Conseil national et au Conseil des Etats a été bien supérieure en 2003 à celle des quatre précédents scrutins. Le taux de participation atteint, respectivement, 45,9 % et 44,4 %. Il n'y avait pas eu une telle mobilisation depuis l'élection fédérale de 1983.

Comparativement à 1999, le taux de participation des hommes et celui des femmes a largement augmenté. En outre, l'écart entre hommes et femmes a bien diminué. En 1999, il était de 4,7 points alors qu'en 2003, il n'est plus que de 2,9 points, avec un taux de participation de 49,1 % pour les hommes et de 46,2 % pour les femmes<sup>2</sup>.

Il est important de rappeler que l'effectif des électrices dépasse de près de 24 000 personnes le nombre d'électeurs et que, parmi les personnes qui se sont exprimées, on compte 53 802 femmes et 45 648 hommes.

En 2003, la participation varie fortement selon les communes entre un minimum de 41,7 % à Vernier et un maximum de 63,8 % à Laconnex. Quatre petites communes ont connu un taux de participation supérieur à 60 % : Cartigny, Gy, Laconnex et Soral.

Si l'écart entre la participation électorale des femmes et celle des hommes est de 2,9 points pour le canton, il se creuse dans 18 communes et se réduit dans vingt-trois. A Avully, Céligny et Russin, le taux de participation des femmes a dépassé celui des hommes. Les résultats détaillés figurent dans le *tableau 17*.

Les groupes de personnes âgées de 65 à 69 ans et de 70 à 74 ans ont le taux de participation le plus élevé (67,4 % d'entre elles) et celui des jeunes de 20 à 24 ans le plus faible (28,1 %), pour environ un même nombre d'électeurs inscrits.

On remarque également que, plus la durée de résidence dans le canton est longue, plus la participation est forte. Le taux de participation atteint 35,2 % pour les personnes résidant dans le canton depuis moins de cinq ans contre 54,7 % pour les personnes résidant à Genève depuis 30 ans ou plus.

## 2. Méthodologie

### Glossaire

#### *Conseil national*

Au Conseil national, les sièges sont répartis entre les cantons en proportion de leur population. En 2003, une nouvelle répartition des 200 sièges du Conseil national a été effectuée sur la base des résultats du recensement de la population de 2000 : les cantons d'Appenzell Rhodes-Extérieures, de Bâle-Ville et de Berne ont perdu chacun un siège ; les cantons de Fribourg, Schwytz et Vaud en ont gagné chacun un. Par conséquent, le canton d'Appenzell Rhodes-Extérieures se retrouve avec un seul siège, Bâle-Ville avec 5, Berne avec 26, Fribourg avec 7, Schwytz avec 4 et Vaud avec 18 sièges.

Depuis 1971, le canton de Genève dispose de 11 sièges. Cinq cantons et demi-cantons ne sont représentés que par un seul député, élu selon le système majoritaire ; dans ces cantons, le candidat qui a obtenu le plus grand nombre de suffrages est élu. Dans les autres cantons, les membres du Conseil national sont élus au prorata du nombre de voix obtenues par le parti (système proportionnel).

#### *Conseil des Etats*

Le Conseil des Etats est formé de 46 membres. Tous les cantons y bénéficient de la même représentation, soit deux députés par canton et un par demi-canton. Les élections du Conseil des Etats sont régies par les législations cantonales. Dans la plupart des cantons, dont Genève, elles ont lieu le même jour que les élections au Conseil national.

---

<sup>2</sup> Sans les Suisses de l'étranger.

### *Electeurs inscrits*

Sont électeurs et électrices en matière fédérale et cantonale : (a) les citoyens et citoyennes suisses, âgés de 18 ans révolus, domiciliés dans le canton, jouissant de leurs droits politiques et ne les exerçant pas dans un autre canton; (b) dans les limites fixées par le droit fédéral, les Suisses et Suissesses de l'étranger, âgés de 18 ans révolus, jouissant de leurs droits politiques et qui en font la demande par l'intermédiaire de la représentation suisse auprès de laquelle ils sont immatriculés. En automne 2003, 219 984 personnes répondaient à ces exigences, dont 10 434 Suisses et Suissesses de l'étranger.

En cas de changement de domicile politique, les électeurs sont inscrits d'office sur les rôles électoraux de l'arrondissement électoral de leur nouveau domicile. Ils sont avisés de cette inscription. En cas de changement de commune, les électeurs restent inscrits pendant 3 mois sur les rôles électoraux de leur ancienne commune.

### *Systèmes électoraux*

Les élections gouvernementales et parlementaires se font soit au scrutin majoritaire, soit au scrutin proportionnel.

Dans le **système majoritaire**, les candidats se présentent à titre individuel, mais ils sont le plus souvent nommés et soutenus par les partis. Sont élus les candidats qui obtiennent le plus de voix. On distingue entre «majorité absolue» et «majorité relative»: pour avoir la majorité absolue, il faut obtenir la moitié des voix (ou bulletins) valables plus une; pour atteindre la majorité relative, il suffit de recueillir le plus grand nombre de voix. Dans ce système, les petits partis n'ont que peu de chances d'obtenir des sièges, tous ces derniers étant généralement attribués aux grands partis. La plupart des élections aux gouvernements cantonaux et au Conseil des Etats se déroulent selon le scrutin majoritaire.

Elément caractéristique de la politique suisse: lors des élections au scrutin majoritaire, le parti le plus fort renonce généralement à briguer tous les mandats d'un organe politique pour en laisser une partie à un ou à plusieurs autres partis («**proportionnelle volontaire**»).

Dans le **système proportionnel**, les sièges sont répartis entre les différentes listes proportionnellement au nombre de voix obtenues. Dans une circonscription électorale donnée, la proportionnalité sera d'autant plus précise que le nombre de sièges à pourvoir est élevé. Concrètement, dans le *système proportionnel*, le dépouillement s'effectue en deux temps: d'abord, on compte les suffrages de listes, c'est-à-dire le nombre de suffrages que chaque parti obtient. Ainsi, une répartition est établie par parti qui fixe le nombre de sièges auxquels il a droit, sur le total des députés à élire. Une liste doit obtenir au moins 7 % des suffrages valables pour pouvoir participer à la répartition (quorum). Ensuite, on additionne les voix pour chaque candidat. Ceux qui obtiennent le plus de voix sont élus en fonction du nombre de sièges attribués à leur parti. La plupart des élections parlementaires (Conseil national et parlements cantonaux) obéissent au système proportionnel.

### *Taux de participation*

Le taux de participation est égal au rapport, exprimé en pour cent entre le nombre de bulletins rentrés (total des bulletins valables, blancs et nuls déposés dans les urnes) et le nombre d'électeurs inscrits.

### 3. Résultats : graphiques et tableaux

#### Graphiques

G – 01	Taux de participation aux élections au Conseil national, à Genève et en Suisse, depuis 1971	6
G – 02	Pourcentage de femmes candidates et de femmes élues au Conseil national, dans le canton de Genève, depuis 1971	6
G – 03	Répartition des suffrages aux élections au Conseil national, selon le parti, dans le canton de Genève, depuis 1971	7
G – 04	Electeurs inscrits, votants et abstentionnistes aux élections fédérales, selon le sexe et l'âge, dans le canton de Genève, en 2003	7

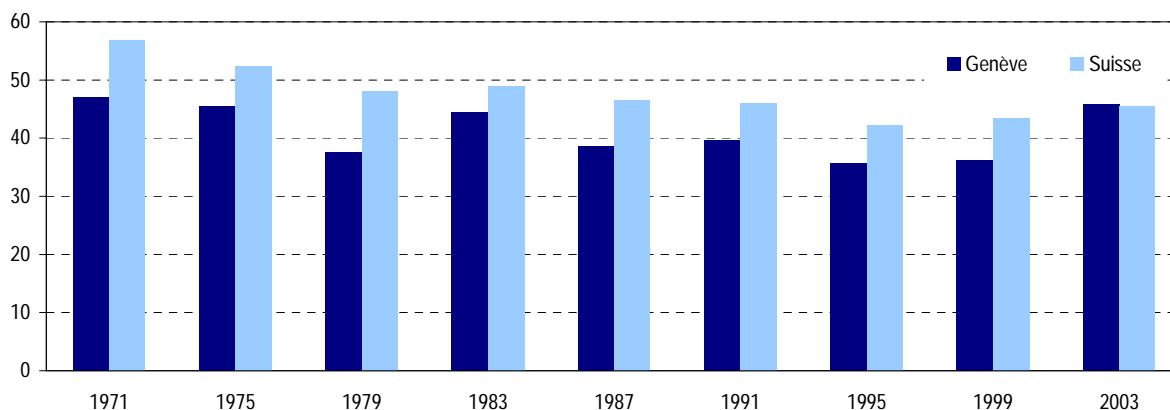
#### Tableaux

T – 01	Elections aux Chambres fédérales de 1931 à 2003 Electeurs inscrits, votants et taux de participation	8
T – 02	Elections aux Chambres fédérales de 1971 à 2003 Candidats et élus du canton aux Chambres fédérales, selon le sexe	9
T – 03	Elections aux Chambres fédérales de 1971 à 2003 Répartition des suffrages et des 11 sièges du canton aux élections au Conseil national, selon le parti	10
T – 04	Elections aux Chambres fédérales de 1971 à 2003 Répartition des 2 sièges du canton aux élections au Conseil des Etats, selon le parti	10
T – 05	Composition de l'Assemblée fédérale de 1971 à 2003 Elections au Conseil national, répartition des 200 sièges selon le parti	11
T – 06	Composition de l'Assemblée fédérale de 1971 à 2003 Elections au Conseil des Etats, répartition des 46 sièges selon le parti	11
T – 07	Elections aux Chambres fédérales de 2003 Electeurs inscrits, bulletins retrouvés (votants) et taux de participation, par commune	12
T – 08	Elections aux Chambres fédérales de 2003 Récapitulation des résultats de l'élection au Conseil national	13
T – 09	Elections aux Chambres fédérales de 2003 Bulletins obtenus par chaque parti à l'élection au Conseil national, par commune	14
T – 10	Elections aux Chambres fédérales de 1991 à 2003 Nombre de suffrages des candidats élus aux élections au Conseil national	16
T – 11	Elections aux Chambres fédérales de 2003 Récapitulation des résultats de l'élection au Conseil des Etats	17
T – 12	Elections aux Chambres fédérales de 2003 Bulletins obtenus par chaque parti à l'élection au Conseil des Etats, par commune	18
T – 13	Elections aux Chambres fédérales de 2003 Suffrages obtenus par chaque candidat à l'élection au Conseil des Etats, par commune	20
T – 14	Elections aux Chambres fédérales de 2003 Suffrages obtenus par chaque candidat à l'élection au Conseil des Etats, par commune, en %	21
T – 15	Elections aux Chambres fédérales de 1971 à 2003 Nombre de suffrages des candidats aux élections au Conseil des Etats	22
T – 16	Elections aux Chambres fédérales de 2003 Electeurs inscrits, votants et taux de participation selon le sexe et quelques caractères socio-démographiques	23
T – 17	Elections aux Chambres fédérales de 2003 Electeurs inscrits, votants et taux de participation selon le sexe, par commune	24

### G - 01 Taux de participation aux élections au Conseil national, dans le canton de Genève et en Suisse, depuis 1971

En %

Canton de Genève / Suisse

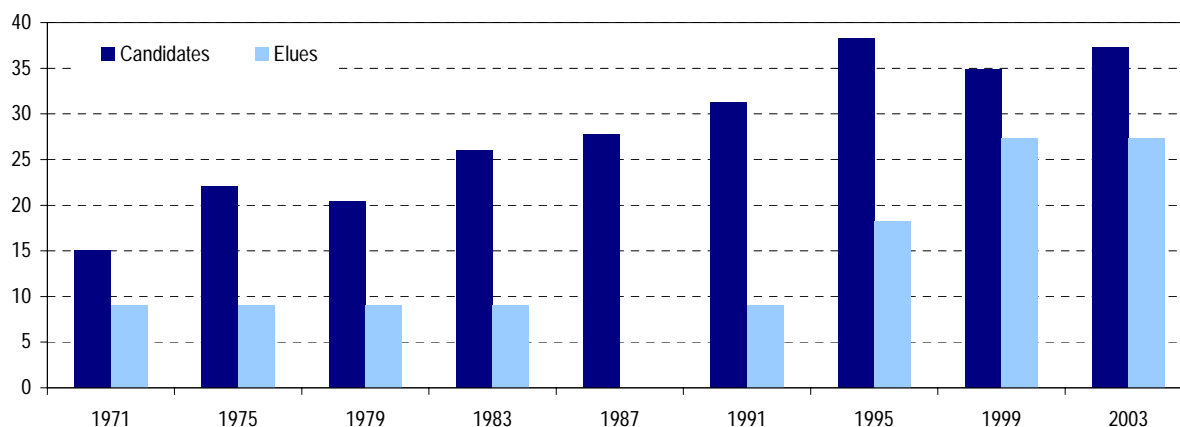


Source : Office fédéral de la statistique / Office cantonal de la statistique

### G - 02 Pourcentage de femmes candidates et de femmes élues au Conseil national, dans le canton de Genève, depuis 1971

En %

Canton de Genève



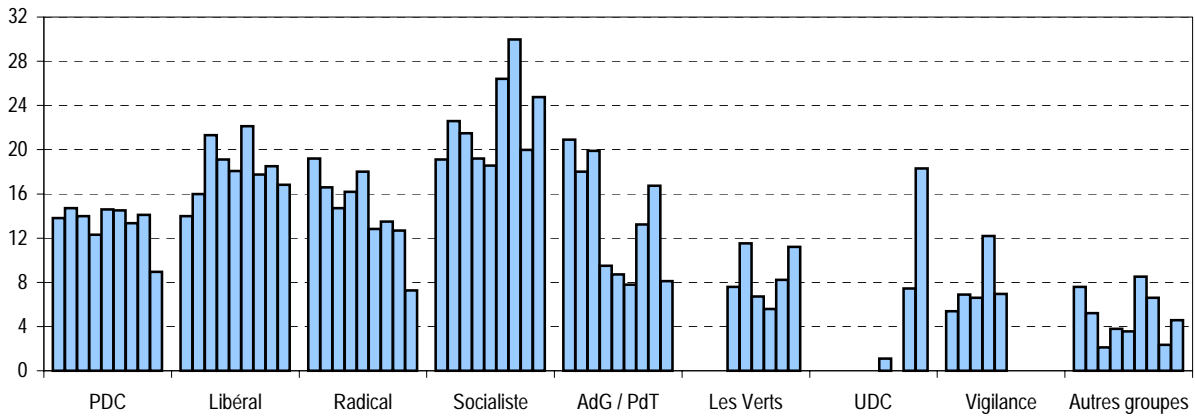
Source : Office cantonal de la statistique



**G - 03 Répartition des suffrages aux élections au Conseil national, selon le parti, dans le canton de Genève, depuis 1971 (1)**

En %

Canton de Genève

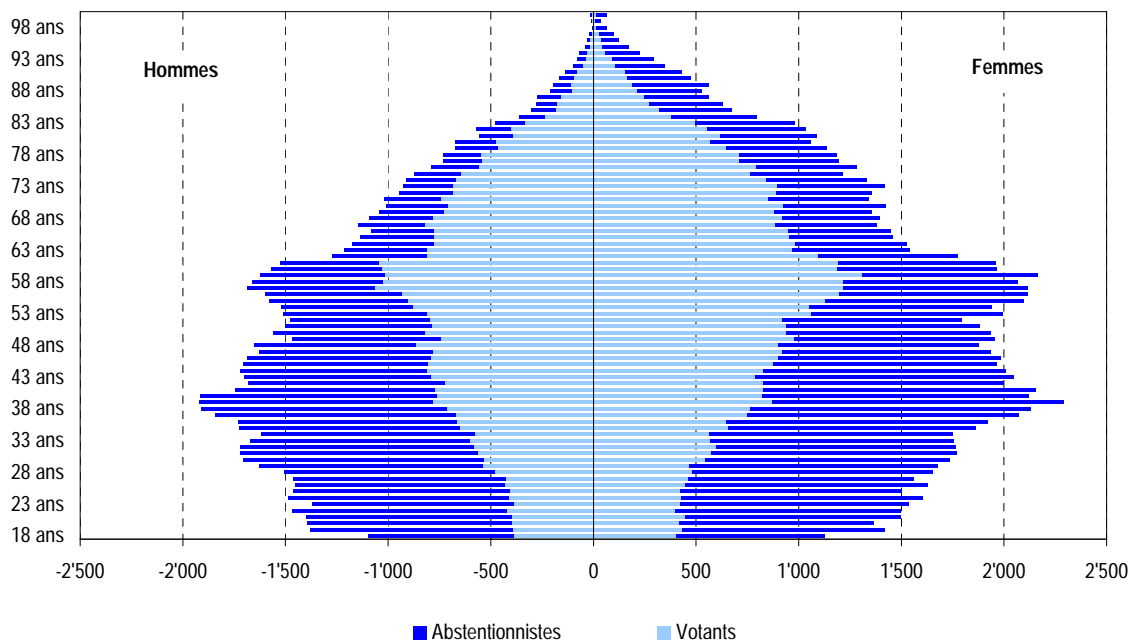


(1) Les Verts : depuis 1983; UDC : en 1991, 1999 et 2003; Vigilance : jusqu'en 1987.

Source : Office fédéral de la statistique / Office cantonal de la statistique

**G - 04 Electeurs inscrits, votants et abstentionnistes aux élections fédérales, selon le sexe et l'âge, dans le canton de Genève, en 2003**

Canton de Genève



Source : Office cantonal de la statistique

**T - 01 Elections aux Chambres fédérales de 1931 à 2003**  
**Electeurs inscrits, votants et taux de participation**

Canton de Genève

	Conseil national			Conseil des Etats		
	Electeurs inscrits	Votants	Taux de participation, en %	Electeurs inscrits	Votants	Taux de participation, en %
1931	45'839	26'494	57,8	45'839	26'496	57,8
1935	48'044	32'025	66,7	48'044	32'025	66,7
1939	50'172	31'849	63,5	50'172	31'849	63,5
1943	53'303	19'159	35,9	53'303	19'159	35,9
1947	56'985	30'362	53,3	56'985	30'362	53,3
1951	59'936	30'902	51,6	59'936	31'123	51,9
1955	64'007	27'411	42,8	64'007	27'563	43,1
1959	67'674	30'914	45,7	67'674	30'914	45,7
1963 (1)	71'064	31'340	44,1	158'604	52'943	33,4
1967	73'400	36'324	49,5	166'561	59'520	35,7
1971 (2)	173'910	81'670	47,0	173'272	81'609	47,1
1975	177'047	80'338	45,4	176'476	80'273	45,5
1979	182'765	68'654	37,6	181'942	68'574	37,7
1983	187'930	83'705	44,5	193'862	85'159	43,9
1987	193'566	74'624	38,6	198'459	75'548	38,1
1991	200'607	79'539	39,6	199'251	79'443	39,9
1995 (3)	206'078	73'435	35,6	206'078	72'117	35,0
1999	209'047	75'945	36,3	209'047	73'998	35,4
2003	219'984	101'081	45,9	219'984	97'701	44,4

(1) Introduction du suffrage féminin sur le plan cantonal.

(2) Introduction du suffrage féminin sur le plan fédéral.

(3) Dès 1995, même collège électoral pour l'élection des deux Chambres.

**Source** : Chancellerie d'Etat / Office cantonal de la statistique

T - 02 Elections aux Chambres fédérales de 1971 à 2003  
Candidats et élus du canton aux Chambres fédérales, selon le sexe

Canton de Genève

	1971	1975	1979	1983	1987	1991	1995	1999	2003
<b>Conseil national</b>									
<b>Candidats</b>	<b>40</b>	<b>50</b>	<b>49</b>	<b>50</b>	<b>54</b>	<b>115</b>	<b>94</b>	<b>89</b>	<b>75</b>
Hommes	34	39	39	37	39	79	58	58	47
Femmes	6	11	10	13	15	36	36	31	28
<i>dont</i> femmes en %	15,0	22,0	20,4	26,0	27,8	31,3	38,3	34,8	37,3
<b>Elus (1)</b>	<b>11</b>	<b>11</b>	<b>11</b>	<b>11</b>	<b>11</b>	<b>11</b>	<b>11</b>	<b>11</b>	<b>11</b>
Hommes	10	10	10	10	11	10	9	8	8
Femmes	1	1	1	1	-	1	2	3	3
<i>dont</i> femmes en %	9,1	9,1	9,1	9,1	-	9,1	18,2	27,3	27,3
<b>Taux d'élection (3)</b>									
Hommes	107,0	116,6	114,2	122,9	138,5	132,3	132,6	111,6	116,1
Femmes	60,6	41,3	44,5	35,0	-	29,0	47,5	78,3	73,1
<b>Conseil des Etats</b>									
<b>Candidats (2)</b>	<b>3</b>	<b>3</b>	<b>3</b>	<b>4</b>	<b>5</b>	<b>8</b>	<b>4</b>	<b>5</b>	<b>6</b>
Hommes	2	2	2	3	3	8	2	3	4
Femmes	1	1	1	1	2	-	2	2	2
<i>dont</i> femmes en %	33,3	33,3	33,3	25,0	40,0	-	50,0	40,0	33,3
<b>Elus (2)</b>	<b>2</b>	<b>2</b>	<b>2</b>	<b>2</b>	<b>2</b>	<b>2</b>	<b>2</b>	<b>2</b>	<b>2</b>
Hommes	1	2	1	1	2	2	-	-	-
Femmes	1	-	1	1	-	-	2	2	2
<i>dont</i> femmes en %	50,0	-	50,0	50,0	-	-	100,0	100,0	100,0
<b>Taux d'élection (3)</b>									
Hommes	75,0	150,0	75,0	66,7	166,7	100,0	-	-	-
Femmes	150,0	-	150,0	200,0	-	-	200,0	250,0	300,0

(1) Voir en page 16 le nom des élus au Conseil national depuis 1991.

(2) Voir en page 22 le nom des candidats et des élus au Conseil des Etats depuis 1971.

(3) Le taux d'élection est égal au rapport entre le pourcentage d'élus et le pourcentage de candidat(e)s, multiplié par 100.

Source : Office fédéral de la statistique / Chancellerie d'Etat / Office cantonal de la statistique

## T - 03 Elections aux Chambres fédérales de 1971 à 2003

## Répartition des suffrages et des 11 sièges du canton aux élections au Conseil national, selon le parti

Canton de Genève

	1971	1975	1979	1983	1987	1991	1995	1999	2003
<b>Répartition des suffrages, en %</b>	<b>100,0</b>	<b>100,0</b>	<b>100,0</b>	<b>100,0</b>	<b>100,0</b>	<b>100,0</b>	<b>100,0</b>	<b>100,0</b>	<b>100,0</b>
Parti démocrate-chrétien	13,8	14,7	14,0	12,3	14,6	14,5	13,4	14,1	8,9
Parti libéral	14,0	16,0	21,3	19,1	18,1	22,1	17,8	18,5	16,8
Parti radical	19,2	16,6	14,7	16,2	18,0	12,8	13,5	12,7	7,3
Parti socialiste	19,1	22,6	21,5	19,2	18,6	26,4	30,0	20,0	24,8
Alliance de gauche / Parti du travail (1)	20,9	18,0	19,9	9,5	8,7	7,8	9,4	8,7	2,7
Alliance de gauche / solidaritéS - Indépendants (1)	///	///	///	///	///	///	3,8	8,0	5,4
Parti écologiste - Les Verts	///	///	///	7,6	11,5	6,7	5,6	8,2	11,2
Union démocratique du centre	///	///	///	///	///	1,1	///	7,5	18,3
Vigilance	5,4	6,9	6,6	12,2	6,9	///	///	///	///
Action nationale - Démocrates suisses (2)	1,4	1,7	0,6	2,1	1,1	2,0	2,4	///	///
Alliance des indépendants	6,2	2,4	///	///	///	///	///	///	///
Parti des automobilistes - Parti de la liberté	///	///	///	///	///	3,0	///	///	///
Groupes épars	///	1,1	1,5	1,7	2,5	3,5	4,2	2,3	4,6
<b>Répartition des sièges</b>	<b>11</b>	<b>11</b>	<b>11</b>	<b>11</b>	<b>11</b>	<b>11</b>	<b>11</b>	<b>11</b>	<b>11</b>
Parti démocrate-chrétien	2	1	1	1	2	2	1	2	1
Parti libéral	2	2	2	3	3	3	2	2	2
Parti radical	2	2	2	2	2	1	2	2	1
Parti socialiste	2	3	3	2	2	3	4	2	3
Alliance de gauche / Parti du travail (1)	3	2	2	1	1	1	2	1	-
Alliance de gauche / solidaritéS - Indépendants (1)	///	///	///	///	///	///	-	1	1
Parti écologiste	///	///	///	1	1	1	-	1	1
Union démocratique du centre	///	///	///	///	///	///	///	///	2
Vigilance	-	1	1	1	-	-	-	-	-

(1) En 1995, les Indépendants figuraient sur la liste du Parti du travail.

(2) En 1991, Union vigilance et sauveteurs de la nature, Démocrates suisses.

**Source** : Office fédéral de la statistique / Chancellerie d'Etat / Office cantonal de la statistique

## T - 04 Elections aux Chambres fédérales de 1971 à 2003

## Répartition des 2 sièges du canton aux élections au Conseil des Etats, selon le parti

Canton de Genève

	1971	1975	1979	1983	1987	1991	1995	1999	2003
Parti radical	1	-	-	1	1	1	1	1	1
Parti socialiste	-	1	1	-	-	-	1	1	1
Parti libéral	1	1	1	1	1	1	-	-	-

**Source** : Chancellerie d'Etat / Office cantonal de la statistique

**T - 05** Composition de l'Assemblée fédérale de 1971 à 2003  
**Elections au Conseil national, répartition des 200 sièges selon le parti**

		Suisse								
		1971	1975	1979	1983	1987	1991	1995	1999	2003
PRD	Parti radical-démocratique suisse	49	47	51	54	51	44	45	43	36
PDC	Parti démocrate-chrétien suisse	44	46	44	42	42	35	34	35	28
PSS	Parti socialiste suisse	46	55	51	47	41	41	54	51	52
UDC	Union démocratique du centre	23	21	23	23	25	25	29	44	55
PLS	Parti libéral suisse	6	6	8	8	9	10	7	6	4
AdI	Alliance des indépendants (1936-1999)	13	11	8	8	8	5	3	1	-
PEV	Parti évangélique populaire suisse	3	3	3	3	3	3	2	3	3
PCS	Parti chrétien-social	-	-	///	-	-	1	1	1	1
PST	Parti suisse du travail (1)	5	4	3	1	1	2	3	2	2
Sol	SolidaritéS	///	///	///	///	///	///	-	1	1
PSA	Parti socialiste autonome (2)	-	1	1	1	1	1	///	///	///
POCH	Organisations progressistes suisses (1973-1993)	-	-	2	3	3	-	///	///	///
AVF	Alternative socialiste verte et groupements féminini:	///	///	///	///	1	1	2	1	1
PES	Parti écologiste suisse	///	-	1	3	9	14	8	8	13
Rép.	Républicains (1971-1989) (3)	7	4	1	1	-	///	///	///	///
DS	Démocrates suisses (4)	4	2	2	4	3	5	3	1	1
UDF	Union démocratique fédérale	///	-	-	-	-	1	1	1	2
PSL	Parti suisse de la liberté (5)	///	///	///	///	2	8	7	-	-
Lega	Ligue des Tessinois	///	///	///	///	///	2	1	2	1
	Groupes épars	-	-	2	2	1	2	-	-	-
<b>Total des élus</b>		<b>200</b>	<b>200</b>	<b>200</b>	<b>200</b>	<b>200</b>	<b>200</b>	<b>200</b>	<b>200</b>	<b>200</b>
<i>dont</i>	élus des partis gouvernementaux	162	169	169	166	159	145	162	173	171
	en %	81,0	84,5	84,5	83,0	79,5	72,5	81,0	86,5	85,5

(1) Parti ouvrier et populaire (POP) dans les cantons de Fribourg, Vaud, Valais et Neuchâtel.

(2) PSA (Tessin) de 1970 à 1988; après la fusion avec une partie du PS tessinois : Parti socialiste unifié (PSU); depuis 1992 : membre du PSS.

(3) Y compris les sièges de Vigilance à Genève (1971-1990).

(4) De 1971 à 1990 : Action nationale.

(5) De 1985 à 1994 : Parti suisse des automobilistes (PA).

**Source** : Office fédéral de la statistique - Annuaire statistique de la Suisse 2004

**T - 06** Composition de l'Assemblée fédérale de 1971 à 2003  
**Elections au Conseil des Etats, répartition des 46 sièges selon le parti**

		Suisse								
		1971	1975	1979	1983	1987	1991	1995	1999	2003
PRD	Parti radical-démocratique suisse	15	15	11	14	14	18	17	17	14
PDC	Parti démocrate-chrétien suisse	17	17	18	18	19	16	16	15	15
PSS	Parti socialiste suisse	4	5	9	6	5	3	5	6	9
UDC	Union démocratique du centre	5	5	5	5	4	4	5	7	8
PLS	Parti libéral suisse	2	1	3	3	3	3	2	-	-
AdI	Alliance des indépendants	1	1	-	-	1	1	1	-	///
Lega	Ligue des Tessinois	///	///	///	///	///	1	-	-	-
	Autres	-	-	-	-	-	-	-	1	-
<b>Total des élus</b>		<b>44</b>	<b>44</b>	<b>46</b>	<b>46</b>	<b>46</b>	<b>46</b>	<b>46</b>	<b>46</b>	<b>46</b>
<i>dont</i>	élus des partis gouvernementaux	41	42	43	43	42	41	43	45	46
	en %	93,2	95,5	93,5	93,5	91,3	89,1	93,5	97,8	100,0

**Source** : Office fédéral de la statistique - Annuaire statistique de la Suisse 2004

## T - 07 Elections aux Chambres fédérales de 2003

## Electeurs inscrits, bulletins retrouvés (votants) et taux de participation, par commune

Canton de Genève

Communes	Electeurs inscrits	Conseil national		Conseil des Etats	
		Bulletins retrouvés	Taux de participation (1)	Bulletins retrouvés	Taux de participation (1)
Ville de Genève	83 830	38 049	45,4	36 859	44,0
Aire-la-Ville	445	253	56,9	235	52,8
Anières	1 174	625	53,2	597	50,9
Avully	1 041	448	43,0	433	41,6
Avusy	770	367	47,7	357	46,4
Bardonnex	1 247	681	54,6	639	51,2
Bellevue	1 187	543	45,7	512	43,1
Bernex	5 603	2 646	47,2	2 542	45,4
Carouge	9 140	4 052	44,3	3 934	43,0
Cartigny	494	300	60,7	288	58,3
Céligny	350	176	50,3	171	48,9
Chancy	541	251	46,4	241	44,5
Chêne-Bougeries	5 608	2 926	52,2	2 881	51,4
Chêne-Bourg	3 807	1 625	42,7	1 602	42,1
Choulex	592	326	55,1	308	52,0
Collex-Bossy	744	388	52,2	357	48,0
Collonge-Bellerive	3 722	2 136	57,4	2 059	55,3
Cologny	2 523	1 412	56,0	1 390	55,1
Confignon	2 161	1 152	53,3	1 096	50,7
Corsier	952	484	50,8	458	48,1
Dardagny	698	317	45,4	304	43,6
Genthod	1 144	575	50,3	539	47,1
Grand-Saconnex	3 812	1 718	45,1	1 655	43,4
Gy	224	132	58,9	127	56,7
Hermance	473	260	55,0	246	52,0
Jussy	681	374	54,9	353	51,8
Laconnex	351	218	62,1	205	58,4
Lancy	13 628	6 080	44,6	5 836	42,8
Meinier	1 101	560	50,9	542	49,2
Meyrin	9 150	3 774	41,2	3 632	39,7
Onex	8 756	3 735	42,7	3 584	40,9
Perly-Certoux	1 593	713	44,8	671	42,1
Plan-les-Ouates	4 362	2 164	49,6	2 074	47,5
Pregny-Chambésy	1 390	710	51,1	687	49,4
Presinge	375	172	45,9	164	43,7
Puplinge	1 309	638	48,7	609	46,5
Russin	253	145	57,3	134	53,0
Satigny	1 574	780	49,6	754	47,9
Soral	420	255	60,7	236	56,2
Thônex	6 644	3 095	46,6	3 021	45,5
Troinex	1 272	672	52,8	653	51,3
Vandoeuvres	1 358	798	58,8	764	56,3
Vernier	12 607	5 073	40,2	4 886	38,8
Versoix	5 050	2 100	41,6	2 038	40,4
Veyrier	5 394	2 727	50,6	2 644	49,0
<b>Canton</b>	<b>209 550</b>	<b>96 625</b>	<b>46,1</b>	<b>93 317</b>	<b>44,5</b>
Suisses de l'étranger	10 434	4 456	42,7	4 384	42,0
<b>Total</b>	<b>219 984</b>	<b>101 081</b>	<b>45,9</b>	<b>97 701</b>	<b>44,4</b>

(1) Le taux de participation, exprimé en %, est égal au rapport entre le nombre de bulletins retrouvés et le nombre d'électeurs inscrits.

Source : Chancellerie d'Etat / Office cantonal de la statistique

## T - 08 Elections aux Chambres fédérales de 2003

## Récapitulation des résultats de l'élection au Conseil national

Canton de Genève

	1. Les Socialistes	2. Libéral	3. Les Verts	4. UDC	5. Radical	6. AdG - solidaritéS	7. PDC - La liste jeune	8. PDC	9. Les communistes	10. Patriotes suisses	11. AdG - Parti du travail	Total
<b>A. Récapitulation des bulletins par parti</b>												
Bulletins de parti compacts	15 711	11 072	6 322	14'694	3 718	3 214	1 556	4 930	449	689	1 835	64 190
Bulletins de parti modifiés	8 626	4 640	4 351	3'715	2 436	1 242	758	3 152	132	156	587	29 795
<b>Bulletins de parti</b>	<b>24 337</b>	<b>15 712</b>	<b>10 673</b>	<b>18'409</b>	<b>6 154</b>	<b>4 456</b>	<b>2 314</b>	<b>8 082</b>	<b>581</b>	<b>845</b>	<b>2 422</b>	<b>93 985</b>
<i>dont</i> bulletins panachés	6 569	3 589	3 685	2'616	1 758	908	586	2 463	114	98	348	22 734
<b>Bulletins sans nom de liste</b>												<b>6 143</b>
<i>dont</i> bulletins panachés												5 812
<b>Bulletins valables</b>												<b>100 128</b>
<i>dont</i> bulletins panachés												28 546
Bulletins nuls												488
Bulletins blancs												465
<b>Bulletins retrouvés</b>												<b>101 081</b>
<b>Electeurs inscrits</b>												<b>219 984</b>
Taux de participation, en %												45,9
<b>B. Répartition des bulletins de parti en % du total de chaque parti</b>												
Bulletins de parti compacts	64,6	70,5	59,2	79,8	60,4	72,1	67,2	61,0	77,3	81,5	75,8	68,3
Bulletins de parti modifiés	35,4	29,5	40,8	20,2	39,6	27,9	32,8	39,0	22,7	18,5	24,2	31,7
<b>Bulletins de parti</b>	<b>100,0</b>	<b>100,0</b>	<b>100,0</b>	<b>100,0</b>	<b>100,0</b>	<b>100,0</b>	<b>100,0</b>	<b>100,0</b>	<b>100,0</b>	<b>100,0</b>	<b>100,0</b>	<b>100,0</b>
<i>dont</i> bulletins panachés	27,0	22,8	34,5	14,2	28,6	20,4	25,3	30,5	19,6	11,6	14,4	24,2
<b>C. Récapitulation des suffrages de liste par parti</b>												
<b>Suffrages nominatifs provenant des :</b>												
bulletins compacts	109'977	110'720	44'254	102'858	37'180	32'140	14'004	39'440	3'592	6'890	12'845	513'900
bulletins modifiés	77'960	51'512	44'332	26'970	31'075	21'924	12'673	34'867	2'289	2'684	6'822	313'108
Total	187'937	162'232	88'586	129'828	68'255	54'064	26'677	74'307	5'881	9'574	19'667	827'008
<b>Suffrages complémentaires provenant des :</b>												
bulletins compacts	62'844	11'072	25'288	58'776	3'718	3'214	3'112	14'790	1'347	689	7'340	192'190
bulletins modifiés	17'922	9'213	7'888	9'982	7'057	1'625	1'545	7'886	278	472	2'188	66'056
Total	80'766	20'285	33'176	68'758	10'775	4'839	4'657	22'676	1'625	1'161	9'528	258'246
<b>Suffrages valables</b>	<b>268'703</b>	<b>182'517</b>	<b>121'762</b>	<b>198'586</b>	<b>79'030</b>	<b>58'903</b>	<b>31'334</b>	<b>96'983</b>	<b>7'506</b>	<b>10'735</b>	<b>29'195</b>	<b>1'085'254</b>
Répartition des suffrages en % du total	24,8	16,8	11,2	18,3	7,3	5,4	2,9	8,9	0,7	1,0	2,7	100,0
<b>Suffrages nuls provenant des :</b>												
bulletins sans nom de liste												16 154
bulletins nuls												5 368
bulletins blancs												5 115
<b>Total des suffrages exprimés</b>												<b>1'111'891</b>

## D. Listes en présence, selon l'ordre de leur dépôt à la Chancellerie

1. Les Socialistes
2. Libéral
3. Les Verts
4. UDC - Genève - Qualité suisse
5. Radical
6. Alliance de gauche - solidaritéS
7. Parti démocrate-chrétien - La liste jeune
8. Parti démocrate-chrétien
9. Les communistes
10. Union des patriotes suisses
11. Alliance de gauche - Parti du travail

Source : Chancellerie d'Etat / Office cantonal de la statistique

**T - 09 Elections aux Chambres fédérales de 2003**  
**Bulletins obtenus par chaque parti à l'élection au Conseil national, par commune**

Canton de Genève

Communes	Les Socialistes	Libéral	Les Verts	UDC	Radical	AdG - solidaritéS	PDC - Liste jeune
Ville de Genève	9'989	5'454	4'631	6'687	1'703	2'292	723
Aire-la-Ville	31	27	20	54	25	3	7
Anières	77	194	63	112	45	10	18
Avully	120	52	48	68	47	26	13
Avusy	69	61	38	59	42	9	12
Bardonnex	102	90	66	99	76	24	16
Bellevue	100	127	45	89	53	10	20
Bernex	663	376	279	462	185	78	75
Carouge	1'033	371	463	707	278	259	84
Cartigny	73	76	22	37	23	8	3
Céligny	26	47	25	34	13	4	3
Chancy	57	17	30	48	31	11	9
Chêne-Bougeries	537	901	288	434	216	64	67
Chêne-Bourg	425	180	183	309	132	69	54
Choulex	53	66	34	64	21	10	8
Collex-Bossy	65	70	38	73	31	14	12
Collonge-Bellerive	273	654	150	410	139	25	75
Cologny	155	595	86	245	70	16	36
Confignon	270	202	142	179	75	21	31
Corsier	57	127	35	103	39	1	25
Dardagny	63	36	36	41	58	7	7
Genthod	113	136	56	95	40	13	18
Grand-Saconnex	405	230	168	343	134	54	49
Gy	21	40	12	23	13	1	2
Hermance	39	66	26	39	21	13	12
Jussy	42	98	43	88	39	3	10
Laconnex	29	34	17	31	24	-	18
Lancy	1'674	532	561	1'244	337	247	147
Meinier	100	115	36	119	23	14	10
Meyrin	982	297	357	829	264	159	118
Onex	1'028	402	309	841	169	147	85
Perly-Certoux	167	99	63	147	48	25	25
Plan-les-Ouates	456	293	195	432	182	70	64
Pregny-Chambésy	122	163	53	132	90	12	12
Presinge	32	30	17	26	7	13	8
Puplinge	133	103	72	134	34	22	19
Russin	28	16	19	26	29	3	3
Satigny	121	127	80	120	138	25	12
Soral	30	28	24	44	45	4	5
Thônex	706	510	276	582	250	93	64
Troinex	114	177	84	98	42	10	28
Vandoeuvres	70	300	81	170	56	11	20
Vernier	1'488	428	459	1'157	263	241	79
Versoix	485	292	205	392	150	50	48
Veyrier	507	642	243	520	196	50	43
<b>Canton</b>	<b>23'130</b>	<b>14'881</b>	<b>10'178</b>	<b>17'946</b>	<b>5'896</b>	<b>4'241</b>	<b>2'197</b>
Suisses de l'étranger	1'207	831	495	463	258	215	117
<b>Total</b>	<b>24'337</b>	<b>15'712</b>	<b>10'673</b>	<b>18'409</b>	<b>6'154</b>	<b>4'456</b>	<b>2'314</b>

./.



## T - 09 Elections aux Chambres fédérales de 2003

## Bulletins obtenus par chaque parti à l'élection au Conseil national, par commune (suite et fin)

Canton de Genève

	PDC	Les communistes	Patriotes suisses	AdG - Parti du travail	Bulletins de partis	Bulletins sans nom de liste	Bulletins valables (1)
Ville de Genève	2'309	266	260	1'134	35'448	2'229	37'677
Aire-la-Ville	50	-	1	2	220	26	246
Anières	58	1	3	3	584	35	619
Avully	10	1	7	13	405	40	445
Avusy	45	-	1	2	338	27	365
Bardonnex	144	8	8	9	642	32	674
Bellevue	39	3	8	3	497	37	534
Bernex	270	13	25	26	2'452	167	2'619
Carouge	283	33	43	179	3'733	275	4'008
Cartigny	31	3	-	2	278	21	299
Céligny	9	1	-	3	165	10	175
Chancy	15	1	2	6	227	22	249
Chêne-Bougeries	181	10	16	28	2'742	179	2'921
Chêne-Bourg	102	2	7	40	1'503	105	1'608
Choulex	39	1	-	1	297	24	321
Collex-Bossy	47	2	2	-	354	34	388
Collonge-Bellerive	260	2	5	15	2'008	111	2'119
Cologny	97	5	3	3	1'311	92	1'403
Confignon	125	2	8	11	1'066	81	1'147
Corsier	63	4	1	2	457	22	479
Dardagny	22	2	3	8	283	31	314
Genthod	39	1	5	4	520	47	567
Grand-Saconnex	148	13	23	26	1'593	103	1'696
Gy	12	-	-	2	126	6	132
Hermance	25	-	1	2	244	16	260
Jussy	19	1	2	1	346	22	368
Laconnex	45	-	-	-	198	18	216
Lancy	630	35	50	202	5'659	363	6'022
Meinier	81	1	4	7	510	46	556
Meyrin	288	24	40	129	3'487	243	3'730
Onex	319	18	58	85	3'461	221	3'682
Perly-Certoux	61	3	7	15	660	46	706
Plan-les-Ouates	263	11	24	30	2'020	130	2'150
Pregny-Chambésy	53	6	8	8	659	41	700
Presinge	13	-	1	3	150	17	167
Puplinge	49	5	5	7	583	48	631
Russin	5	-	-	3	132	11	143
Satigny	64	6	6	11	710	65	775
Soral	38	-	4	4	226	27	253
Thônex	287	17	21	54	2'860	208	3'068
Troinex	77	1	1	5	637	32	669
Vandoeuvres	41	1	1	5	756	41	797
Vernier	341	34	86	171	4'747	269	5'016
Versoix	246	8	20	41	1'937	146	2'083
Veyrier	309	8	9	15	2'542	177	2'719
<b>Canton</b>	<b>7'652</b>	<b>553</b>	<b>779</b>	<b>2'320</b>	<b>89'773</b>	<b>5'943</b>	<b>95'716</b>
Suisses de l'étranger	430	28	66	102	4'212	200	4'412
<b>Total</b>	<b>8'082</b>	<b>581</b>	<b>845</b>	<b>2'422</b>	<b>93'985</b>	<b>6'143</b>	<b>100'128</b>

(1) Sans les bulletins blancs et nuls.

Source : Chancellerie d'Etat / Office cantonal de la statistique

**T - 10 Elections aux Chambres fédérales de 1991 à 2003**  
**Nombre de suffrages des candidats élus aux élections au Conseil national**

Canton de Genève

Année	Rang	Elus	Parti	Nombre de suffrages	Nombre de suffrages en % du total des bulletins valables
1991	1.	Jacques-Simon EGGLY	Libéral	34'875	44,6
	2.	Jean-Michel GROS	Libéral	33'475	42,8
	3.	Charles PONCET	Libéral	32'858	42,0
	4.	Jean-Philippe MAITRE	Démo.-chrétien	28'476	36,4
	5.	Jean ZIEGLER	Socialiste	28'149	36,0
	6.	Jean-Nils DE DARDEL	Socialiste	20'236	25,9
	7.	Dominique DUCRET	Démo.-chrétien	19'859	25,4
	8.	Christiane BRUNNER	Socialiste	15'847	20,2
	9.	Peter TSCHOPP	Radical	14'175	18,1
	10.	Laurent REBEAUD	Ecologiste	12'557	16,0
	11.	Jean SPIELMANN	Travail	11'667	14,9
		<i>Bulletins valables</i>		78'282	100,0
1995	1.	Christiane BRUNNER (1)	Socialiste	30'327	41,8
	2.	Jacques-Simon EGGLY	Libéral	27'528	38,0
	3.	Jean-Michel GROS	Libéral	25'942	35,8
	4.	Jean-Philippe MAITRE	Démo.-chrétien	22'247	30,7
	5.	Jean ZIEGLER	Socialiste	18'148	25,0
	6.	Jean-Nils DE DARDEL	Socialiste	17'777	24,5
	7.	Peter TSCHOPP	Radical	17'637	24,3
	8.	Liliane MAURY-PASQUIER	Socialiste	15'247	21,0
	9.	Christian GROBET	AdG - Travail - Indép.	15'098	20,8
	10.	Jean SPIELMANN	AdG - Travail - Indép.	10'326	14,2
	11.	John DUPRAZ	Radical	9'792	13,5
		<i>Bulletins valables</i>		72'520	100,0
1999	1.	Jacques-Simon EGGLY	Libéral	31'185	41,6
	2.	Barbara POLLA	Libéral	26'450	35,3
	3.	Jean-Philippe MAITRE	Démo.-chrétien	20'998	28,0
	4.	John DUPRAZ	Radical	19'585	26,1
	5.	Jean-Nils DE DARDEL	Socialiste	18'273	24,4
	6.	Madeleine BERNASCONI	Radical	15'369	20,5
	7.	Jean SPIELMANN	AdG - Parti du travail	15'092	20,1
	8.	Liliane MAURY-PASQUIER	Socialiste	14'270	19,0
	9.	Christian GROBET	AdG - solidaritéS - Indép.	11'864	15,8
	10.	Jean-Claude VAUDROZ	Démo.-chrétien	10'422	13,9
	11.	Patrice MUGNY	Les Verts	10'136	13,5
		<i>Bulletins valables</i>		75'021	100,0
2003	1.	Jacques PAGAN	UDC	37'673	37,6
	2.	Jacques-Simon EGGLY	Libéral	34'709	34,7
	3.	Martine BRUNSCHWIG-GRAF	Libéral	34'671	34,6
	4.	Liliane MAURY-PASQUIER	Socialiste	34'372	34,3
	5.	Carlo SOMMARUGA	Socialiste	30'796	30,8
	6.	Maria ROTH-BERNASCONI	Socialiste	25'602	25,6
	7.	John DUPRAZ	Radical	19'598	19,6
	8.	André REYMOND	UDC	18'768	18,7
	9.	Jean-Philippe MAITRE	Démo.-chrétien	16'931	16,9
	10.	Ueli LEUENBERGER	Les Verts	15'897	15,9
	11.	Pierre VANEK	AdG-solidaritéS	7'543	7,5
		<i>Bulletins valables</i>		100'128	100,0

(1) Elue simultanément au Conseil des Etats, Christiane Brunner a cédé sa place au Conseil national à Maria Roth Bernasconi.

*Source* : Chancellerie d'Etat / Office cantonal de la statistique

T - 11 Elections aux Chambres fédérales de 2003  
Récapitulation des résultats de l'élection au Conseil des Etats

Canton de Genève

	1. Les Socialistes	2. Libéral	3. Radical	4. PDC	5. Les Verts	6. Cohérents et solidaires	7. AdG - solidaritéS	8. AdG - Parti du travail	9. AdG - A gauche toute!	Total
<b>A. Récapitulation des bulletins par parti</b>										
Bulletins de parti compacts	25 440	20 610	8 298	8 422	11 787	2 812	2 208	1 973	1'031	82 581
Bulletins de parti modifiés	3 124	1 206	999	1 070	1 000	274	441	268	157	8 539
<b>Bulletins de parti</b>	<b>28 564</b>	<b>21 816</b>	<b>9 297</b>	<b>9 492</b>	<b>12 787</b>	<b>3 086</b>	<b>2 649</b>	<b>2 241</b>	<b>1 188</b>	<b>91 120</b>
Bulletins sans nom de liste										5 111
<b>Bulletins valables</b>										<b>96 231</b>
Bulletins nuls										914
Bulletins blancs										556
<b>Bulletins retrouvés</b>										<b>97 701</b>
<b>Electeurs inscrits</b>										<b>219 984</b>
Taux de participation, en %										44,4
<b>B. Répartition des bulletins en % du total de chaque parti</b>										
Bulletins de parti compacts	89,1	94,5	89,3	88,7	92,2	91,1	83,4	88,0	86,8	90,6
Bulletins de parti modifiés	10,9	5,5	10,7	11,3	7,8	8,9	16,6	12,0	13,2	9,4
Bulletins de parti	100,0	100,0	100,0	100,0	100,0	100,0	100,0	100,0	100,0	100,0
<b>C. Listes en présence, selon l'ordre de leur dépôt à la Chancellerie, et candidats soutenus</b>										
1.	Les Socialistes	Ch. Brunner, D. Hiler								
2.	Libéral	J.-S. Eggly, Fr. Saudan								
3.	Radical	Fr. Saudan, J.-S. Eggly								
4.	Parti démocrate-chrétien	Fr. Saudan, J.-S. Eggly								
5.	Les Verts	D. Hiler, Ch. Brunner								
6.	Cohérents et solidaires	Ch. Brunner, D. Hiler								
7.	AdG - solidaritéS	P. Vanek, J. Spielmann								
8.	AdG - Parti du travail	J. Spielmann, P. Vanek								
9.	AdG - A gauche toute!	J. Spielmann, P. Vanek								

Source : Chancellerie d'Etat / Office cantonal de la statistique

T - 11 Elections aux Chambres fédérales de 2003  
Récapitulation des résultats de l'élection au Conseil des Etats (suite et fin)

Canton de Genève

	Christiane BRUNNER	Françoise SAUDAN	David HILER Jacques- Simon EGGLY	Pierre VANEK	Jean SPIELMANN	Total	
<b>D. Récapitulation des suffrages par candidat</b>							
Suffrages provenant de :							
bulletins compacts	40'039	37 330	40'039	37'330	5 212	5 212	165'162
bulletins modifiés	6'115	3 160	1'038	1'637	1 050	719	13'719
total bulletins compacts et modifiés	46 154	40 490	41 077	38 967	6 262	5 931	178 881
bulletins sans nom de liste	3'815	2'575	887	1'297	501	381	9'456
<b>Total des suffrages valables</b>	<b>49 969</b>	<b>43 065</b>	<b>41 964</b>	<b>40 264</b>	<b>6 763</b>	<b>6 312</b>	<b>188 337</b>
Répartition des suffrages en % du total des suffrages valables	26,5	22,9	22,3	21,4	3,6	3,4	100,0
Suffrages nuls							4'125
<b>Total des suffrages exprimés</b>							<b>192'462</b>
Noms biffés (latoisage)	707	1 293	3'713	2'050	380	514	7'950

Source : Chancellerie d'Etat / Office cantonal de la statistique

## T - 12 Elections aux Chambres fédérales de 2003

## Bulletins obtenus par chaque parti à l'élection au Conseil des Etats, par commune

Canton de Genève

Communes	Les Socialistes	Libéral	Radical	Démocrate- chrétien	Les Verts	Cohérents et solidaires
Ville de Genève	11'632	7'549	2'829	2'748	5'495	1'275
Aire-la-Ville	39	45	38	40	22	9
Anières	101	242	63	68	64	9
Avully	151	68	57	16	55	25
Avusy	83	83	51	53	40	8
Bardonnex	121	127	96	143	79	10
Bellevue	127	157	60	35	43	21
Bernex	734	526	278	312	345	67
Carouge	1'230	594	377	350	556	179
Cartigny	79	82	29	28	30	7
Céligny	34	61	18	7	26	3
Chancy	62	43	32	21	42	8
Chêne-Bougeries	603	1'108	303	229	337	65
Chêne-Bourg	506	272	201	138	223	51
Choulex	67	105	22	40	32	9
Collex-Bossy	79	85	43	56	46	15
Collonge-Bellerive	312	872	223	293	186	31
Cologny	169	745	132	108	107	19
Confignon	292	261	103	137	165	29
Corsier	74	173	62	72	38	8
Dardagny	79	55	66	24	41	13
Genthod	134	174	56	45	59	11
Grand-Saconnex	520	316	202	156	213	51
Gy	22	54	14	13	13	-
Hermance	50	77	29	36	31	6
Jussy	45	148	49	23	43	6
Laconnex	41	40	33	58	15	-
Lancy	2'048	840	519	712	730	229
Meinier	130	150	50	86	40	13
Meyrin	1'253	513	374	396	432	130
Onex	1'229	589	281	420	399	132
Perly-Certoux	190	146	84	64	83	20
Plan-les-Ouates	549	449	240	308	261	49
Pregny-Chambésy	152	224	121	61	50	21
Presinge	29	39	18	20	20	3
Puplinge	157	149	62	65	91	23
Russin	33	31	32	6	22	1
Satigny	135	142	190	78	95	14
Soral	34	42	37	40	42	8
Thônex	856	732	365	317	305	90
Troinex	120	222	67	89	87	13
Vandoeuvres	95	409	73	44	81	16
Vernier	1'753	729	444	434	576	195
Versoix	593	420	239	229	259	40
Veyrier	559	894	270	342	266	52
<b>Canton</b>	<b>27'301</b>	<b>20'782</b>	<b>8'932</b>	<b>8'960</b>	<b>12'185</b>	<b>2'984</b>
Suisses de l'étranger	1'263	1'034	365	532	602	102
<b>Total</b>	<b>28'564</b>	<b>21'816</b>	<b>9'297</b>	<b>9'492</b>	<b>12'787</b>	<b>3'086</b>

./.

## T - 12 Elections aux Chambres fédérales de 2003

## Bulletins obtenus par chaque parti à l'élection au Conseil des Etats, par commune (suite et fin)

Canton de Genève

Communes	AdG - solidaritéS	AdG - Parti du travail	AdG - A gauche toute!	Bulletins de partis	Bulletins sans nom de liste	Bulletins valables (1)
Ville de Genève	1'362	1'030	561	34'481	1'815	36'296
Aire-la-Ville	3	1	-	197	27	224
Anières	4	4	1	556	33	589
Avully	9	9	7	397	27	424
Avusy	4	3	1	326	27	353
Bardonnex	14	10	8	608	23	631
Bellevue	6	4	2	455	37	492
Bernex	41	34	18	2'355	153	2'508
Carouge	141	151	68	3'646	221	3'867
Cartigny	6	4	4	269	14	283
Céligny	2	-	-	151	13	164
Chancy	5	7	3	223	14	237
Total Chêne-Bougeries	34	29	19	2'727	137	2'864
Chêne-Bourg	45	37	18	1'491	78	1'569
Choulex	3	6	1	285	20	305
Collex-Bossy	4	1	4	333	20	353
Total Collonge-Bellerive	12	13	5	1'947	83	2'030
Cologny	16	7	6	1'309	70	1'379
Confignon	9	7	6	1'009	80	1'089
Corsier	4	2	-	433	21	454
Dardagny	4	6	1	289	13	302
Genthod	4	3	4	490	40	530
Grand-Saconnex	31	36	9	1'534	98	1'632
Gy	3	2	-	121	6	127
Hermance	7	4	1	241	5	246
Jussy	3	4	-	321	25	346
Laconnex	-	2	1	190	11	201
Total Lancy	145	166	73	5'462	309	5'771
Meinier	11	7	3	490	42	532
Meyrin	110	102	61	3'371	197	3'568
Onex	99	85	62	3'296	200	3'496
Perly-Certoux	7	15	6	615	49	664
Plan-les-Ouates	40	33	19	1'948	102	2'050
Pregny-Chambésy	6	7	7	649	30	679
Presinge	5	4	3	141	17	158
Puplinge	6	6	4	563	39	602
Russin	3	1	-	129	4	133
Satigny	15	11	9	689	54	743
Soral	5	1	2	211	17	228
Thônex	57	54	24	2'800	167	2'967
Troinex	3	4	2	607	40	647
Vandoeuvres	7	1	1	727	34	761
Total Vernier	157	158	88	4'534	244	4'778
Versoix	33	45	7	1'865	143	2'008
Veyrier	43	26	9	2'461	150	2'611
<b>Canton</b>	<b>2'528</b>	<b>2'142</b>	<b>1'128</b>	<b>86'942</b>	<b>4'949</b>	<b>91'891</b>
Suisses de l'étranger	121	99	60	4'178	162	4'340
<b>Total</b>	<b>2'649</b>	<b>2'241</b>	<b>1'188</b>	<b>91'120</b>	<b>5'111</b>	<b>96'231</b>

(1) Sans les bulletins blancs et nuls.

Source : Chancellerie d'Etat / Office cantonal de la statistique

T - 13 Elections aux Chambres fédérales de 2003  
Suffrages obtenus par chaque candidat à l'élection au Conseil des Etats, par commune

Canton de Genève

Communes	Françoise SAUDAN	Jacques-Simon EGGLY	Christiane BRUNNER	David HILER	Jean SPIELMANN	Pierre VANEK	Suffrages valables
Ville de Genève	13 924	13 112	20 274	17 468	2 949	3 255	70 982
Aire-la-Ville	141	121	95	66	4	8	435
Anières	383	383	196	164	13	12	1 151
Avully	148	147	260	213	28	33	829
Avusy	200	182	160	128	7	10	687
Bardonnex	377	349	241	209	35	28	1 239
Bellevue	277	251	217	181	12	19	957
Bernex	1 193	1 091	1 323	1 097	100	123	4 927
Carouge	1 403	1 306	2 191	1 872	378	400	7 550
Cartigny	142	140	136	113	12	14	557
Céligny	89	87	74	67	4	2	323
Chancy	100	97	130	104	21	14	466
Chêne-Bougeries	1 734	1 612	1 156	943	82	89	5 616
Chêne-Bourg	649	599	874	745	108	110	3 085
Choulex	175	160	128	94	14	17	588
Collex-Bossy	199	188	160	120	7	10	684
Collonge-Bellerive	1 434	1 357	645	487	35	40	3 998
Cologny	1 025	979	371	282	27	32	2 716
Confignon	553	503	558	454	26	33	2 127
Corsier	318	303	139	114	12	8	894
Dardagny	153	132	160	110	16	12	583
Genthod	293	273	242	191	11	13	1 023
Grand-Saconnex	724	675	888	730	79	96	3 192
Gy	87	81	40	34	5	4	251
Hermance	150	140	91	85	9	11	486
Jussy	231	221	122	88	6	12	680
Laconnex	136	120	75	52	1	2	386
Lancy	2 204	2 052	3 354	2 822	426	406	11 264
Meinier	311	288	235	169	20	23	1 046
Meyrin	1 368	1 256	2 055	1 689	291	287	6 946
Onex	1 377	1 278	1 968	1 652	277	267	6 819
Perly-Certoux	333	292	347	265	31	35	1 303
Plan-les-Ouates	1 052	980	969	820	90	103	4 014
Pregny-Chambésy	410	399	258	220	23	21	1 331
Presinge	88	76	68	51	11	17	311
Puplinge	295	279	312	257	24	24	1 191
Russin	70	61	63	53	5	4	256
Satigny	460	397	312	218	37	34	1 458
Soral	127	114	105	77	11	10	444
Thônex	1 499	1 372	1 464	1 165	148	155	5 803
Troinex	398	374	258	208	9	14	1 261
Vandoeuvres	542	523	222	184	11	13	1 495
Vernier	1 723	1 605	2 802	2 339	440	433	9 342
Versoix	972	882	1 050	840	92	100	3 936
Veyrier	1 579	1 473	1 073	819	79	97	5 120
<b>Canton</b>	<b>41 046</b>	<b>38 310</b>	<b>47 861</b>	<b>40 059</b>	<b>6 026</b>	<b>6 450</b>	<b>179 752</b>
Suisses de l'étranger	2 019	1 954	2 108	1 905	286	313	8 585
<b>Total</b>	<b>43 065</b>	<b>40 264</b>	<b>49 969</b>	<b>41 964</b>	<b>6 312</b>	<b>6 763</b>	<b>188 337</b>

Source : Chancellerie d'Etat / Office cantonal de la statistique

**T - 14 Elections aux Chambres fédérales de 2003**  
**Suffrages obtenus par chaque candidat à l'élection au Conseil des Etats, par commune, en %**

Canton de Genève

Communes	Françoise SAUDAN	Jacques-Simon EGGLY	Christiane BRUNNER	David HILER	Jean SPIELMANN	Pierre VANEK	Suffrages valables
Ville de Genève	19,6	18,5	28,6	24,6	4,2	4,6	100,0
Aire-la-Ville	32,4	27,8	21,8	15,2	0,9	1,8	100,0
Anières	33,3	33,3	17,0	14,2	1,1	1,0	100,0
Avully	17,9	17,7	31,4	25,7	3,4	4,0	100,0
Avusy	29,1	26,5	23,3	18,6	1,0	1,5	100,0
Bardonnex	30,4	28,2	19,5	16,9	2,8	2,3	100,0
Bellevue	28,9	26,2	22,7	18,9	1,3	2,0	100,0
Bernex	24,2	22,1	26,9	22,3	2,0	2,5	100,0
Carouge	18,6	17,3	29,0	24,8	5,0	5,3	100,0
Cartigny	25,5	25,1	24,4	20,3	2,2	2,5	100,0
Céligny	27,6	26,9	22,9	20,7	1,2	0,6	100,0
Chancy	21,5	20,8	27,9	22,3	4,5	3,0	100,0
Chêne-Bougeries	30,9	28,7	20,6	16,8	1,5	1,6	100,0
Chêne-Bourg	21,0	19,4	28,3	24,1	3,5	3,6	100,0
Choulex	29,8	27,2	21,8	16,0	2,4	2,9	100,0
Collex-Bossy	29,1	27,5	23,4	17,5	1,0	1,5	100,0
Collonge-Bellerive	35,9	33,9	16,1	12,2	0,9	1,0	100,0
Cologny	37,7	36,0	13,7	10,4	1,0	1,2	100,0
Confignon	26,0	23,6	26,2	21,3	1,2	1,6	100,0
Corsier	35,6	33,9	15,5	12,8	1,3	0,9	100,0
Dardagny	26,2	22,6	27,4	18,9	2,7	2,1	100,0
Genthod	28,6	26,7	23,7	18,7	1,1	1,3	100,0
Grand-Saconnex	22,7	21,1	27,8	22,9	2,5	3,0	100,0
Gy	34,7	32,3	15,9	13,5	2,0	1,6	100,0
Hermance	30,9	28,8	18,7	17,5	1,9	2,3	100,0
Jussy	34,0	32,5	17,9	12,9	0,9	1,8	100,0
Laconnex	35,2	31,1	19,4	13,5	0,3	0,5	100,0
Lancy	19,6	18,2	29,8	25,1	3,8	3,6	100,0
Meinier	29,7	27,5	22,5	16,2	1,9	2,2	100,0
Meyrin	19,7	18,1	29,6	24,3	4,2	4,1	100,0
Onex	20,2	18,7	28,9	24,2	4,1	3,9	100,0
Perly-Certoux	25,6	22,4	26,6	20,3	2,4	2,7	100,0
Plan-les-Ouates	26,2	24,4	24,1	20,4	2,2	2,6	100,0
Pregny-Chambésy	30,8	30,0	19,4	16,5	1,7	1,6	100,0
Presinge	28,3	24,4	21,9	16,4	3,5	5,5	100,0
Puplinge	24,8	23,4	26,2	21,6	2,0	2,0	100,0
Russin	27,3	23,8	24,6	20,7	2,0	1,6	100,0
Satigny	31,6	27,2	21,4	15,0	2,5	2,3	100,0
Soral	28,6	25,7	23,6	17,3	2,5	2,3	100,0
Thônex	25,8	23,6	25,2	20,1	2,6	2,7	100,0
Troinex	31,6	29,7	20,5	16,5	0,7	1,1	100,0
Vandoeuvres	36,3	35,0	14,8	12,3	0,7	0,9	100,0
Vernier	18,4	17,2	30,0	25,0	4,7	4,6	100,0
Versoix	24,7	22,4	26,7	21,3	2,3	2,5	100,0
Veyrier	30,8	28,8	21,0	16,0	1,5	1,9	100,0
<b>Canton</b>	<b>22,8</b>	<b>21,3</b>	<b>26,6</b>	<b>22,3</b>	<b>3,4</b>	<b>3,6</b>	<b>100,0</b>
Suisses de l'étranger	23,5	22,8	24,6	22,2	3,3	3,6	100,0
<b>Total</b>	<b>22,9</b>	<b>21,4</b>	<b>26,5</b>	<b>22,3</b>	<b>3,4</b>	<b>3,6</b>	<b>100,0</b>

Source : Chancellerie d'Etat / Office cantonal de la statistique

**T - 15 Elections aux Chambres fédérales de 1971 à 2003**  
**Nombre de suffrages des candidats aux élections au Conseil des Etats**

Canton de Genève

			Parti	Nombre de suffrages	Nombre de suffrages en % du total des bulletins valables
<b>1971</b>	Olivier REVERDIN	Elu	Libéral	40'546	54,3
	Lise GIRARDIN	Elue	Radical	39'307	52,6
	Willy DONZE	Quorum atteint	Socialiste	35'082	47,0
	<i>Bulletins valables</i>			<i>74'690</i>	<i>100,0</i>
<b>1975</b>	Olivier REVERDIN	Elu	Libéral	41'481	56,1
	Willy DONZE	Elu	Socialiste	36'269	49,1
	Lise GIRARDIN	Quorum atteint	Radical	35'306	47,8
	<i>Bulletins valables</i>			<i>73'899</i>	<i>100,0</i>
<b>1979</b>	Willy DONZE	Elu	Socialiste	32'056	52,5
	Monique BAUER-LAGIER	Elue	Libéral	23'420	38,4
	Jean REVACLIER	Quorum non atteint	Radical	17'996	29,5
	<i>Bulletins valables</i>			<i>61'021</i>	<i>100,0</i>
<b>1983</b>	Monique BAUER-LAGIER	Elue	Libéral	44'546	53,6
	Robert DUCRET	Elu	Radical	40'702	49,0
	Willy DONZE	Quorum atteint	Socialiste	31'949	38,4
	Mario SOLDINI	Quorum non atteint	Vigilance	14'051	16,9
	<i>Bulletins valables</i>			<i>83'143</i>	<i>100,0</i>
<b>1987</b>	Robert DUCRET	Elu	Radical	35'710	48,5
	André GAUTIER	Elu	Libéral	30'377	41,2
	Amélie CHRISTINAT	Quorum atteint	Socialiste	25'979	35,3
	Monique BAUER-LAGIER	Quorum atteint	Pour la Vie	25'272	34,3
	Mario SOLDINI	Quorum non atteint	Vigilance	5'873	8,0
	<i>Bulletins valables</i>			<i>73'660</i>	<i>100,0</i>
<b>1991</b>	Gilles PETITPIERRE	Elu	Radical	48'927	63,7
	Gilbert COUTAU	Elu	Libéral	36'022	46,9
	René LONGET	Quorum atteint	Socialiste	33'793	44,0
	Claude TAMBORINI	Quorum non atteint	UDC	3'248	4,2
	René GUIDINI	Quorum non atteint	UDC	3'205	4,2
	Jacques ANDRIE	Quorum non atteint	Union vigilance	1'664	2,2
	Alexis BLOTKINE	Quorum non atteint	Union vigilance	1'578	2,1
	Jeran-Pierre EGGER	Quorum non atteint	Legital	1'268	1,7
	<i>Bulletins valables</i>			<i>76'760</i>	<i>100,0</i>
	<b>1995</b>	Christiane BRUNNER	Elue	Socialiste	38'727
Françoise SAUDAN		Elue	Radical	34'114	48,1
Gilbert COUTAU		Quorum atteint	Libéral	32'744	46,1
Paolo GILARDI		Quorum atteint	AdG	26'009	36,7
<i>Bulletins valables</i>				<i>70'965</i>	<i>100,0</i>
<b>1999</b>	Christiane BRUNNER	Elue	Socialiste	39'708	54,5
	Françoise SAUDAN	Elue	Radical	37'730	51,8
	Jean-Michel GROS	Quorum atteint	Libéral	32'199	44,2
	Jean SPIELMANN	Quorum non atteint	AdG - Parti du travail	10'302	14,2
	Bernard CLERC	Quorum non atteint	AdG - solidaritéS - Indép.	9'384	12,9
	<i>Bulletins valables</i>			<i>72'794</i>	<i>100,0</i>
<b>2003</b>	Christiane BRUNNER	Elue	Socialiste	49'969	51,9
	Françoise SAUDAN	Elue	Radical	43'065	44,8
	David HILER	Quorum atteint	Les Verts	41'964	43,6
	Jacques-Simon EGGLY	Quorum atteint	Libéral	40'264	41,8
	Pierre VANEK	Quorum non atteint	AdG - solidaritéS	6'763	7,0
	Jean SPIELMANN	Quorum non atteint	AdG - Parti du travail	6'312	6,6
	<i>Bulletins valables</i>			<i>96'231</i>	<i>100,0</i>

(1) Le quorum est fixé au tiers des bulletins valables.

Source : Chancellerie d'Etat / Office cantonal de la statistique



## T - 16 Elections aux Chambres fédérales de 2003

## Electeurs inscrits, votants et taux de participation selon le sexe et quelques caractères socio-démographiques

Canton de Genève

	Electeurs inscrits (1)				Votants (1)				Taux de participation en %		
	Hommes	Femmes	Total	% de femmes	Hommes	Femmes	Total	% de femmes	Hommes	Femmes	Total
<b>Groupe d'âges</b>											
18 - 19 ans	2'475	2'542	5'017	50,7	769	831	1'600	51,9	31,1	32,7	31,9
20 - 24	7'112	7'497	14'609	51,3	2'000	2'098	4'098	51,2	28,1	28,0	28,1
25 - 29	7'506	8'020	15'526	51,7	2'268	2'266	4'534	50,0	30,2	28,3	29,2
30 - 34	8'428	8'771	17'199	51,0	2'843	2'834	5'677	49,9	33,7	32,3	33,0
35 - 39	9'123	10'277	19'400	53,0	3'468	3'670	7'138	51,4	38,0	35,7	36,8
40 - 44	8'762	10'325	19'087	54,1	3'852	4'083	7'935	51,5	44,0	39,5	41,6
45 - 49	8'134	9'714	17'848	54,4	3'981	4'553	8'534	53,4	48,9	46,9	47,8
50 - 54	7'562	9'545	17'107	55,8	4'083	4'901	8'984	54,6	54,0	51,3	52,5
55 - 59	8'142	10'553	18'695	56,4	4'933	6'054	10'987	55,1	60,6	57,4	58,8
60 - 64	6'750	8'764	15'514	56,5	4'459	5'412	9'871	54,8	66,1	61,8	63,6
65 - 69	5'495	7'034	12'529	56,1	3'876	4'572	8'448	54,1	70,5	65,0	67,4
70 - 74	4'804	6'867	11'671	58,8	3'478	4'387	7'865	55,8	72,4	63,9	67,4
75 - 79	3'795	6'013	9'808	61,3	2'739	3'608	6'347	56,8	72,2	60,0	64,7
80 - 84	2'639	4'952	7'591	65,2	1'825	2'610	4'435	58,9	69,2	52,7	58,4
85 - 89	1'254	2'951	4'205	70,2	728	1'220	1'948	62,6	58,1	41,3	46,3
90 ans ou plus	659	2'323	2'982	77,9	322	687	1'009	68,1	48,9	29,6	33,8
Age inconnu	339	423	762	55,5	24	16	40	40,0	7,1	3,8	5,2
<b>Total</b>	<b>92'979</b>	<b>116'571</b>	<b>209'550</b>	<b>55,6</b>	<b>45'648</b>	<b>53'802</b>	<b>99'450</b>	<b>54,1</b>	<b>49,1</b>	<b>46,2</b>	<b>47,5</b>
18 - 39 ans	34'644	37'107	71'751	51,7	11'348	11'699	23'047	50,8	32,8	31,5	32,1
40 - 64 ans	39'350	48'901	88'251	55,4	21'308	25'003	46'311	54,0	54,1	51,1	52,5
65 ans ou plus	18'646	30'140	48'786	61,8	12'968	17'084	30'052	56,8	69,5	56,7	61,6
<b>Etat matrimonial (2)</b>											
Célibataire	30'102	30'783	60'885	50,6	10'646	11'653	22'299	52,3	35,4	37,9	36,6
Marié(e)	52'058	55'136	107'194	51,4	30'013	29'212	59'225	49,3	57,7	53,0	55,3
Veuf, veuve	2'575	13'746	16'321	84,2	1'468	6'244	7'712	81,0	57,0	45,4	47,3
Divorcé(e)	7'905	16'483	24'388	67,6	3'497	6'677	10'174	65,6	44,2	40,5	41,7
<b>Origine (2)</b>											
Genevois	49'092	63'447	112'539	56,4	25'099	30'808	55'907	55,1	51,1	48,6	49,7
Confédéré	43'548	52'700	96'248	54,8	20'525	22'978	43'503	52,8	47,1	43,6	45,2
<b>Durée de résidence dans le canton</b>											
0 - 4 ans	6'317	6'771	13'088	51,7	2'330	2'280	4'610	49,5	36,9	33,7	35,2
5 - 9 ans	5'532	6'632	12'164	54,5	2'250	2'478	4'728	52,4	40,7	37,4	38,9
10 - 14 ans	5'065	6'945	12'010	57,8	2'047	2'520	4'567	55,2	40,4	36,3	38,0
15 - 19 ans	6'971	8'835	15'806	55,9	2'854	3'452	6'306	54,7	40,9	39,1	39,9
20 - 24 ans	10'887	12'717	23'604	53,9	4'304	4'958	9'262	53,5	39,5	39,0	39,2
25 - 29 ans	9'367	11'298	20'665	54,7	3'961	4'672	8'633	54,1	42,3	41,4	41,8
30 ans ou plus	44'275	53'055	97'330	54,5	25'153	28'075	53'228	52,7	56,8	52,9	54,7
Inconnue	4'565	10'318	14'883	69,3	2'749	5'367	8'116	66,1	60,2	52,0	54,5

**Remarque :**

Les résultats sur la participation électorale selon le sexe (tableaux 16 et 17) ont été élaborés par l'OCSTAT, en collaboration avec le Service des votations et élections, à partir de l'exploitation statistique des cartes d'électeurs, complétées par des informations tirées de la base de données de l'Office cantonal de la population.

(1) Sans les Suisses de l'étranger.

(2) Non compris les électeurs dont l'état matrimonial et/ou l'origine sont inconnus.

**Source :** Service des votations et élections / Office cantonal de la statistique

**T - 17 Elections aux Chambres fédérales de 2003**  
**Electeurs inscrits, votants et taux de participation selon le sexe, par commune**

Canton de Genève

Communes	Electeurs inscrits				Votants				Taux de participation en %		
	Hommes	Femmes	Total	% de femmes	Hommes	Femmes	Total	% de femmes	Hommes	Femmes	Total
Ville de Genève	36 047	47 783	83 830	57,0	17 372	21 847	39 219	55,7	48,2	45,7	46,8
Aire-la-Ville	223	222	445	49,9	131	126	257	49,0	58,7	56,8	57,8
Anières	523	651	1 174	55,5	306	333	639	52,1	58,5	51,2	54,4
Avully	485	556	1 041	53,4	208	257	465	55,3	42,9	46,2	44,7
Avusy	376	394	770	51,2	192	192	384	50,0	51,1	48,7	49,9
Bardonnex	569	678	1 247	54,4	318	373	691	54,0	55,9	55,0	55,4
Bellevue	569	618	1 187	52,1	267	286	553	51,7	46,9	46,3	46,6
Bernex	2 621	2 982	5 603	53,2	1'296	1'397	2 693	51,9	49,4	46,8	48,1
Carouge	4 104	5 036	9 140	55,1	1'919	2'281	4 200	54,3	46,8	45,3	46,0
Cartigny	237	257	494	52,0	147	155	302	51,3	62,0	60,3	61,1
Céligny	170	180	350	51,4	84	95	179	53,1	49,4	52,8	51,1
Chancy	263	278	541	51,4	127	132	259	51,0	48,3	47,5	47,9
Chêne-Bougeries	2 425	3 183	5 608	56,8	1 373	1 607	2 980	53,9	56,6	50,5	53,1
Chêne-Bourg	1'612	2'195	3 807	57,7	744	950	1 694	56,1	46,2	43,3	44,5
Choulex	263	329	592	55,6	154	175	329	53,2	58,6	53,2	55,6
Collex-Bossy	385	359	744	48,3	207	184	391	47,1	53,8	51,3	52,6
Collonge-Bellerive	1 700	2 022	3 722	54,3	1 032	1 140	2 172	52,5	60,7	56,4	58,4
Cologny	1 149	1 374	2 523	54,5	670	771	1 441	53,5	58,3	56,1	57,1
Confignon	1 028	1 133	2 161	52,4	588	595	1 183	50,3	57,2	52,5	54,7
Corsier	433	519	952	54,5	236	262	498	52,6	54,5	50,5	52,3
Dardagny	321	377	698	54,0	154	172	326	52,8	48,0	45,6	46,7
Genthod	546	598	1 144	52,3	286	301	587	51,3	52,4	50,3	51,3
Grand-Saconnex	1 655	2 157	3 812	56,6	812	952	1 764	54,0	49,1	44,1	46,3
Gy	106	118	224	52,7	65	71	136	52,2	61,3	60,2	60,7
Hermance	216	257	473	54,3	123	142	265	53,6	56,9	55,3	56,0
Jussy	325	356	681	52,3	185	195	380	51,3	56,9	54,8	55,8
Laconnex	166	185	351	52,7	112	112	224	50,0	67,5	60,5	63,8
Lancy	6'079	7'549	13 628	55,4	2 892	3 378	6 270	53,9	47,6	44,7	46,0
Meinier	518	583	1 101	53,0	273	304	577	52,7	52,7	52,1	52,4
Meyrin	4 158	4 992	9 150	54,6	1 822	2 096	3 918	53,5	43,8	42,0	42,8
Onex	3'841	4'915	8 756	56,1	1'767	2'084	3 851	54,1	46,0	42,4	44,0
Perly-Certoux	725	868	1 593	54,5	345	385	730	52,7	47,6	44,4	45,8
Plan-les-Ouates	2'029	2'333	4 362	53,5	1'060	1'153	2 213	52,1	52,2	49,4	50,7
Pregny-Chambésy	632	758	1 390	54,5	344	386	730	52,9	54,4	50,9	52,5
Presinge	152	223	375	59,5	85	91	176	51,7	55,9	40,8	46,9
Puplinge	591	718	1 309	54,9	307	350	657	53,3	51,9	48,7	50,2
Russin	126	127	253	50,2	70	77	147	52,4	55,6	60,6	58,1
Satigny	745	829	1 574	52,7	402	392	794	49,4	54,0	47,3	50,4
Soral	195	225	420	53,6	125	130	255	51,0	64,1	57,8	60,7
Thônex	2'967	3'677	6 644	55,3	1 494	1 706	3 200	53,3	50,4	46,4	48,2
Troinex	588	684	1 272	53,8	318	364	682	53,4	54,1	53,2	53,6
Vandoeuvres	629	729	1 358	53,7	392	417	809	51,5	62,3	57,2	59,6
Vernier	5 732	6 875	12 607	54,5	2 473	2 789	5 262	53,0	43,1	40,6	41,7
Versoix	2'246	2'804	5 050	55,5	993	1 181	2 174	54,3	44,2	42,1	43,0
Veyrier	2 509	2 885	5 394	53,5	1 378	1 416	2 794	50,7	54,9	49,1	51,8
<b>Canton</b>	<b>92 979</b>	<b>116 571</b>	<b>209 550</b>	<b>55,6</b>	<b>45 648</b>	<b>53 802</b>	<b>99 450</b>	<b>54,1</b>	<b>49,1</b>	<b>46,2</b>	<b>47,5</b>

**Remarque :**

Les résultats sur la participation électorale selon le sexe (tableaux 16 et 17) ont été élaborés par l'OCSTAT, en collaboration avec le Service des votations et élections, à partir de l'exploitation statistique des cartes d'électeurs, complétées par des informations tirées de la base de données de l'Office cantonal de la population.

(1) Sans les Suisses de l'étranger.

**Source :** Service des votations et élections / Office cantonal de la statistique

Collection  
***Données générales***

*Série*  
***Données statistiques***

***Derniers numéros parus***

***2003***

- 1 Les votations dans le canton de Genève en 2001
- 2 Les votations dans le canton de Genève en 2002
- 3 Les organisations internationales à Genève et en Suisse. Résultats de l'enquête 2002
- 4 Les locaux non résidentiels vacants dans le canton de Genève. Résultats de l'enquête de juin 2002
- 5 Le commerce extérieur du canton de Genève en 2002. Analyse structurelle
- 6 Bilan et état de la population résidante du canton de Genève en 2002
- 7 L'imposition des personnes morales dans le canton de Genève
- 8 Les établissements de santé non hospitaliers à Genève. Résultats choisis de 1998 à 2001
- 9 Enquête sur les entreprises en relation avec un organisme de promotion économique dans le canton de Genève. Résultats 2001 et 2002
- 10 Recensement fédéral des entreprises 2001. Résultats pour le canton de Genève
- 11 Les logement vacants à Genève. Résultats de l'enquête de juin 2003
- 12 Les établissements de santé non hospitaliers à Genève. Résultats choisis de 1999 à 2002

***2004***

- 1 Les organisations internationales à Genève et en Suisse. Résultats de l'enquête 2003
- 2 Enquête sur les entreprises en relation avec un organisme de promotion économique dans le canton de Genève. Résultats 2003
- 3 Le commerce extérieur du canton de Genève en 2003. Analyse structurelle
- 4 Bilan et état de la population du canton de Genève en 2003.
- 5 Travailleurs frontaliers du canton de Genève en 2003
- 6 Les élections municipales dans le canton de Genève au printemps 2003

***Liste complète des numéros parus***

Disponible sur demande

**Légende des signes**

- valeur nulle
- 0 valeur inférieure à la moitié de la dernière position décimale retenue
- ... donnée inconnue
- /// aucune donnée ne peut correspondre à la définition
- ( ) l'information ne peut être communiquée pour des raisons tenant à la protection des données
- [ ] valeur peu significative
- e valeur estimée
- p donnée provisoire
- r donnée révisée

# Publications de l'Office cantonal de la statistique

## Données générales

### **Annuaire statistique**

Recueil détaillé des principales statistiques annuelles concernant le canton dans son ensemble, ainsi que les communes. L'annuaire couvre un maximum de domaines : en principe tous ceux pour lesquels on dispose de statistiques fiables et pertinentes. Ouvrage d'environ 470 pages; parution fin novembre.

### **Mémento statistique**

Synthèse des données essentielles sur le canton et les communes. Brochure annuelle gratuite de 16 pages, paraissant au printemps, éditée avec le soutien de la Banque cantonale de Genève (BCGe).

### **Bulletin statistique**

Bulletin mensuel de 12 pages, édité en collaboration avec la Chambre de commerce et d'industrie de Genève (CCIG). Choix des principales statistiques genevoises disponibles mensuellement.

Ce bulletin est complété (en février, mai, août et novembre) de 4 pages de données trimestrielles.

### **Données statistiques**

Série permettant la diffusion rapide de résultats (statistiques annuelles, enquêtes), sous la forme de tableaux statistiques brièvement commentés. Cette série s'adresse en priorité à des publics spécialisés.

Principaux sujets présentés annuellement :

- Bilan et état de la population;
- Main d'œuvre étrangère et marché du travail;
- Commerce extérieur ;
- Elections et votations;
- Organisations internationales;
- Niveau des loyers;
- Locaux vacants;
- Logements vacants;
- Transactions immobilières.

## Analyses

### **Coup d'œil**

Deux pages d'informations synthétiques et rapides destinées au grand public; éclairage statistique sur des questions d'intérêt général.

### **Communications statistiques**

Série consacrée à la diffusion, vers un large public, de résultats statistiques marquants, l'accent étant mis sur le commentaire.

### **Etudes et documents**

Série consacrée à la présentation des divers types d'études réalisées par l'OCSTAT : analyses périodiques ou ponctuelles, documents de référence, méthodologie.

### **Reflets conjoncturels**

Cahier trimestriel présentant une analyse commentée de la conjoncture économique pour le canton de Genève, illustrée de nombreux graphiques.

## Tableaux de bord

### **Marché du travail**

Recueil mensuel de 12 pages résumant l'information statistique disponible sur le chômage, les offres d'emploi et les travailleurs étrangers.

### **Indices des prix à la consommation**

Feuille mensuelle : tableaux portant sur les indices suisse et genevois, avec commentaires sur l'indice genevois.

### **Marchés des affaires**

Feuilles mensuelles ou trimestrielles présentant sous forme de graphiques et de tableaux les résultats des tests conjoncturels :

*Industrie; services immobiliers; commerce de détail; hôtellerie et restauration; construction.*

### **Indice genevois des prix de la construction de logements**

Recueil de tableaux, avec commentaires et graphiques, portant sur les résultats de l'indice au 1<sup>er</sup> avril. Parution en juin.

### **Population résidante du canton de Genève**

Feuille mensuelle : tableaux portant sur l'effectif de la population et le mouvement démographique, par commune.

### **Travailleurs frontaliers**

Recueil semestriel de tableaux résumant l'information statistique disponible sur les travailleurs frontaliers.

### **Masse salariale**

Feuille trimestrielle portant sur la masse salariale versée dans le canton de Genève. Graphiques, tableaux et commentaires.

## Office cantonal de la statistique (OCSTAT)

82, route des Acacias 1227 Les Acacias • Case postale 1735 CH-1211 Genève 26

Tél. +41 (0)22 327 85 00 • Fax +41 (0)22 327 85 10 • [statistique@etat.ge.ch](mailto:statistique@etat.ge.ch) • [www.geneve.ch/deee](http://www.geneve.ch/deee) • [www.geneve.ch/statistique](http://www.geneve.ch/statistique)

