



République
et Canton
de Genève



Département de l'Economie,
de l'Emploi
et des affaires Extérieures

12
Nov. 2002

Données statistiques

Le marché du travail et la main-d'œuvre étrangère dans le canton de Genève

Résultats 2001

Tableaux de bord | Analyses | Données Générales

Edition	Office cantonal de la statistique (OCSTAT) Genève
Responsable de la publication	Dominique Frei, Directeur
Rédaction	Sophie Mouchet, tél. +41 (0)22 327 85 42
Réalisation Composition, mise en page, illustration graphique	Janine Dubois, Sophie Mouchet
Illustration de la couverture	Hermès Communication, Genève
Prix	15 F
Tirage	350 exemplaires
©	OCSTAT, Genève 2002. Reproduction autorisée avec mention de la source
ISSN	1423-1948
Renseignements Centre de documentation	Tél. +41 (0)22 327 85 51 Ouvert au public de 14 h à 17 h
Indice des prix à la consommation	Répondeur téléphonique : +41 (0)22 327 85 55
Liste des publications	Voir les deux dernières pages
Charte de la statistique publique de la Suisse	L'OCSTAT s'est engagé à respecter la charte dans la conduite de ses activités statistiques

Sommaire	Page
Introduction	1
1. Commentaires	1
2. Méthodologie	3
3. Résultats : graphiques et tableaux	6

Le marché du travail et la main-d'œuvre étrangère dans le canton de Genève

Résultats 2001

Introduction

Cette année, contrairement aux années précédentes, l'Office cantonal de la statistique (OCSTAT) présente en un seul cahier les tableaux annuels publiés auparavant dans la collection « Données statistiques » sous les titres *Le marché du travail dans le canton de Genève* et *La main-d'œuvre étrangère dans le canton de Genève*.

Les chiffres publiés sur la main d'œuvre étrangère s'arrêtent en décembre 2001, donc avant l'entrée en vigueur des accords bilatéraux entre l'Union européenne et la Suisse (1^{er} juin 2002). Celle-là va affecter notablement la portée et l'interprétation des données sur la population étrangère et les chiffres publiés ici constituent, d'une certaine manière, la fin d'une série.

Parmi les 22 tableaux qui constituent cette publication, 17 portent sur les demandeurs d'emploi, les chômeurs inscrits, les offres d'emploi et les réductions de l'horaire de travail pour motif économique, et 5 sur la main-d'œuvre étrangère occupée. La première partie de cette publication complète la brochure mensuelle *Le marché du travail* éditée par l'OCSTAT¹.

Cette publication est aussi disponible sur le site Internet de l'OCSTAT, à l'adresse :

http://www.geneve.ch/statistique/publications/tele/ds_2002_12.html

1. Commentaires

1.1 Marché du travail

Le nombre total de **demandeurs d'emploi** (chômeurs et non-chômeurs) dans le canton de Genève diminue de 9,4 % (en moyenne annuelle) en 2001, contre 15,2 % en 2000. A la baisse de l'effectif des demandeurs d'emploi observée jusqu'en été, a succédé une reprise du chômage. A l'échelon de la Suisse, cette évolution est relativement identique : - 12,2 % en 2001, contre - 27,1 % en 2000. La part des demandeurs d'emploi du canton de Genève dans le total des demandeurs d'emploi du pays augmente de 0,4 point de pourcentage en 2001 et se fixe à 12,0 %.

Dans le canton de Genève, l'effectif des **chômeurs inscrits** auprès de l'Office cantonal de l'emploi (OCE) diminue depuis 1997 et se fixe à 8 756 personnes en moyenne pour 2001. Cependant, cette baisse s'affaiblit, passant de - 14,6 % en 2000 à - 3,1 % en 2001.

En 2001, le taux de chômage est de 4,2 % en moyenne annuelle dans le canton, en recul par rapport à 2000. Il en est de même à l'échelon national, où le taux s'élève à 1,9 % en 2001, contre 2,0 % en 2000.

Sur les 8 756 chômeurs inscrits en 2001 dans le canton, 23,6 % ont moins de 30 ans, 54,4 % ont entre 30 et 49 ans et 22,0 % ont 50 ans ou plus. Toutes tranches d'âges confondues, 50,9 % des chômeurs inscrits sont des hommes.

Parmi les chômeurs inscrits en 2001, 2 887 sont des chômeurs de longue durée (inscrits depuis plus d'une année). Comme en 1999 et en 2000, la part de ces derniers dans le total diminue, pour atteindre 33,0 % en 2001. Cette catégorie de chômeurs est plus âgée que les autres : 32,8 % ont 50 ans ou plus contre 22,0 % pour l'ensemble des chômeurs inscrits. En Suisse, la part des chômeurs de longue durée dans le total diminue également, pour atteindre 15,7 % en 2001. Leur effectif est à la baisse, soit - 27,4 % de 2000 à 2001. Cependant, cette dernière se ralentit (- 43,1 % en 2000).

¹ Voir l'encadré de la page 7.

La durée moyenne du chômage passe de 349 jours en 2000 à 312 jours en 2001, après s'être accrue en 2000. Cette baisse touche plus les hommes (- 53 jours) que les femmes (- 21 jours), et essentiellement les personnes âgées de 60 ans ou plus, pour lesquelles on enregistre une diminution de 94 jours de chômage. Parmi les chômeurs inscrits, ce sont ces personnes de 60 ans ou plus qui ont la période de chômage la plus longue (535 jours).

Les commentaires sur le marché du travail portent principalement sur les variations annuelles des effectifs (moyennes annuelles des valeurs mensuelles) et sur leur part relative. Les taux de chômage sont calculés sur la base de la population résidante active recensée en 1990, conformément aux normes en vigueur à l'échelon national (seco : Secrétariat d'Etat à l'économie). Cependant, en raison du «vieillessement» de cette population de référence, la prudence est de rigueur en ce qui concerne l'interprétation des taux de chômage. A titre d'exemple, selon la dernière estimation disponible (enquête suisse sur la population active - ESPA), la population active du canton de Genève a progressé de 5,7 % entre fin 1990 et le printemps 2000. Calculé sur cette base, le taux de chômage moyen serait, en 2000, de 4,2 % au lieu de 4,4 % selon la définition en usage. Mais les écarts peuvent être plus marqués en ce qui concerne des sous-ensembles. Le taux de chômage des femmes passerait, par exemple, de 5,1 % (seco) à 4,4 %. C'est la raison pour laquelle nous renonçons à commenter les taux de chômage selon le sexe ou par commune, par exemple.

La plus grande partie des chômeurs inscrits (85,5 %) proviennent du secteur tertiaire, contre 14,1 % du secteur secondaire et 0,4 % du secteur primaire. Le secteur tertiaire prédomine, déjà depuis longtemps, dans l'économie genevoise.

Le volume des offres d'emploi augmente pour la cinquième année consécutive. Assez fluctuant en cours d'année, il représente 1 579 annonces en moyenne par mois pour l'année 2001. Les offres concernant les professions de l'*administration et bureau* sont les plus nombreuses ; elles représentent 24,0 % du total. Viennent ensuite celles de l'*hôtellerie, restauration et économie domestique* (20,5 %), et, en troisième position, les professions *scientifiques et apparentées* (7,2 %). Au niveau national, le nombre d'offres d'emploi a diminué, en moyenne annuelle, depuis 1999 (soit -13,9 % entre 1999 et 2001).

1.2 Main-d'œuvre étrangère

A fin décembre 2001, l'effectif de la main-d'œuvre étrangère occupée dans le canton de Genève se fixe à 115 290 personnes, en hausse de 4 072 personnes (+ 3,7 %) par rapport à fin 2000. Cette évolution s'inscrit dans le contexte de reprise économique de la fin des années 90. L'augmentation des actifs étrangers est imputable d'abord à celle des frontaliers, puis dans une seconde mesure à celle des titulaires de permis annuel.

La majorité des travailleurs étrangers possède un permis d'établissement (51 605 personnes). Les permis frontaliers arrivent en deuxième position (32 541 personnes), suivis par les permis annuels (15 926 personnes), les fonctionnaires internationaux (14 514 personnes) et, enfin, les saisonniers (704 personnes). A fin 2001, sur 1 000 personnes, 448 ont un permis d'établissement, 282 un permis frontalier, 138 un permis annuel, 126 sont exemptes de permis et 6 ont un permis saisonnier. Seul le nombre de personnes établies baisse par rapport à 2000 (- 144 unités).

Du point de vue de la nationalité, la plupart des frontaliers sont, évidemment, d'origine française (96,6 % en 2001). Les titulaires de permis d'établissement viennent principalement d'Europe et plus particulièrement du Portugal, d'Italie et d'Espagne. Les saisonniers sont essentiellement de nationalité portugaise (86,5 % en 2001). Globalement, à fin 2001, 40,6 % de la main-d'œuvre étrangère occupée dans le canton de Genève (exempts de permis non compris) est de nationalité française.

Les travailleurs étrangers (exempts de permis non compris) sont employés dans le secteur tertiaire à 73,8 %, dans le secteur secondaire à 25,2 % et dans le secteur primaire à 1,0 %. Comparativement à l'année 2000, la structure demeure stable.

Si l'on considère cette répartition du point de vue de la catégorie de permis, 66,3 % des titulaires de permis frontalier travaillent dans le secteur des services et 32,8 % dans le secteur secondaire. La grande majorité des bénéficiaires d'un permis annuel exercent une activité dans le secteur des services (88,5 % d'entre eux), contre 10,6 % dans le secteur de l'industrie.

En 2001, sans compter les personnes exemptes de permis, la main-d'œuvre étrangère du canton de Genève représente 13,4 % du total de la main-d'œuvre étrangère en Suisse. Par rapport à 1990, ce pourcentage a baissé de 1,7 point de pourcentage. La part des frontaliers du canton dans le total de la Suisse est de 19,4 %.

2. Méthodologie

2.1 Marché du travail

Dans le domaine du *marché du travail*, la principale source d'information est la statistique produite mensuellement par le Secrétariat d'Etat à l'économie (seco), qui centralise sous un système unique (PLASTA : **pl**acement et **st**atistique du marché du travail) les données administratives cantonales relatives aux *demandeurs d'emploi inscrits* et aux *offres d'emploi annoncées* (places vacantes) auprès des divers offices du travail (à Genève : l'Office cantonal de l'emploi – OCE).

Demandeurs d'emploi inscrits

Dans l'ensemble de la population des *demandeurs d'emploi inscrits*, on distingue deux grandes «sous-populations» ou catégories, celle des *chômeurs inscrits* (personnes n'exerçant aucune activité rémunérée, même à temps partiel, immédiatement disponibles et cherchant une occupation à plein temps ou à temps partiel) et celle des *demandeurs d'emploi non-chômeurs* (personnes dont l'inaptitude au placement est supérieure à 30 jours – en cas, par exemple, de maladie, accident ou service militaire –; personnes au bénéfice d'un emploi temporaire ou en gain intermédiaire; personnes en formation; personnes occupées à plein temps ou à temps partiel; personnes au bénéfice du revenu minimum cantonal d'aide sociale; etc.).

Taux de chômage

Seuls les *chômeurs inscrits* entrent dans le calcul du *taux de chômage*. Ce dernier est égal au rapport entre le nombre de chômeurs inscrits et l'effectif correspondant de la population résidante active, selon le recensement fédéral de 1990 (effectif total pour le canton de Genève : 206 054 personnes, dont 118 156 hommes et 87 898 femmes).

Chômeurs inscrits

Les chômeurs sont dénombrés à leur *lieu de résidence*, le dernier jour ouvrable du mois servant de jour de référence pour le calcul de l'effectif. On distingue les *chômeurs à plein temps* (90 % ou plus du temps de travail habituel dans l'établissement) de ceux à *temps partiel* (moins de 90 % de ce temps). L'*âge* des chômeurs est calculé par différence entre l'année en cours et l'année de naissance de la personne concernée.

Entrées et sorties du chômage

Les *entrées* correspondent aux nouvelles inscriptions de chômeurs et les *sorties* aux retraits de dossiers effectués dans PLASTA pendant le mois sous revue. Par définition, une *sortie* dans le système de placement du marché du travail PLASTA est comptabilisée lorsqu'une déclaration de départ est effectuée auprès d'un office du travail. En revanche, le fait qu'une personne passe du statut de *chômeur inscrit* à celui de *demandeur d'emploi non-chômeur* n'est pas considérée comme une *sortie*. Cela explique pourquoi une diminution du nombre de chômeurs inscrits peut se produire quand bien même le nombre des *entrées* dépasse celui des *sorties*.

Pour des raisons techniques et administratives, la variation de l'effectif des chômeurs inscrits d'un mois à l'autre n'est pas exactement égale à la différence entre les *entrées* et les *sorties*.

Durée du chômage

La *durée écoulée du chômage* mesure le nombre de jours écoulés entre la date de référence (jour du relevé) et la date de l'inscription à l'office du travail (premier jour du chômage). Les périodes pendant lesquelles la personne n'a plus le statut de chômeur (par exemple : en cas de maladie, accident, maternité, service militaire, gain intermédiaire, reconversion, perfectionnement ou intégration professionnelle, etc.) sont soustraites.

Chômeurs de longue durée

Personnes inscrites au chômage depuis plus d'une année.

Fonction exercée

Les chômeurs inscrits sont répartis en sept catégories de *fonction* sur la base du dernier emploi occupé :

- *indépendant* : propriétaire d'entreprise ou membre d'une société collective ou en commandite;
- *cadre* : exerce des tâches de direction, de coordination ou de contrôle;
- *spécialiste* : responsable de tâches complexes et sous sa responsabilité;
- *non-spécialiste* : exécute des tâches simples ne nécessitant pas de formation particulière;

- *apprenti* : sorti d'un apprentissage ou d'une formation élémentaire;
- *travailleur à domicile* : effectue des travaux à la maison pour le compte d'un employeur;
- *écolier, étudiant* : sorti d'un établissement d'enseignement.

Niveau de qualification

On distingue trois niveaux de *qualification* :

- *qualifié* : personne ayant achevé, avec ou sans succès, un apprentissage ou des études;
- *semi-qualifié* : personne ayant terminé une formation élémentaire conformément à l'article 49 de la loi fédérale sur la formation professionnelle ou ayant acquis ses aptitudes professionnelles au cours d'une période de formation de plusieurs mois (jusqu'à deux ans);
- *non qualifié* : personne n'ayant bénéficié d'aucune formation professionnelle et capable, après instruction d'environ une semaine, d'effectuer des travaux simples, généralement de manœuvre.

Personnes arrivées en fin de droit

La personne en fin de droit est une personne qui a épuisé la totalité des journées indemnisables par l'assurance-chômage auxquelles elle avait droit. A noter qu'on ne considère ici que l'extinction du droit aux indemnités versées par les caisses d'assurance-chômage, et qu'on ne tient pas compte des aides cantonales ou communales.

Offres d'emploi

Les *offres d'emploi* sont des *places vacantes* à durée déterminée (temporaires) ou indéterminée (durables) annoncées sans obligation auprès de l'OCE, sauf pour les employeurs qui sollicitent des autorisations pour travailleurs étrangers. Les données publiées représentent le total des offres comptabilisées en fin de mois. Sans une demande explicite de prolongation, les places vacantes sont retirées après deux mois au maximum.

Réduction de l'horaire de travail

Les *réductions de l'horaire de travail pour motifs économiques* concernent les préavis d'autorisation de réduction d'horaire délivrés par l'OCE aux entreprises d'au moins 6 travailleurs. La statistique porte sur le nombre d'entreprises et de travailleurs touchés ainsi que sur le nombre d'heures chômées.

2.2 Main-d'œuvre étrangère

L'ensemble des résultats publiés ici concerne les travailleurs étrangers occupés dans le canton de Genève, quel que soit leur lieu de résidence (canton de Genève, canton de Vaud ou France voisine).

Les séries de données présentées proviennent de trois sources : le *Registre central des étrangers (RCE)*, géré par l'Office fédéral des étrangers (OFE) ; l'*enquête auprès des organisations internationales gouvernementales (OIG)*, réalisée chaque année par l'Office cantonal de la statistique (OCSTAT); la *statistique du personnel des missions permanentes*, établie par la Mission permanente de la Suisse près les organisations internationales à Genève.

Parmi les travailleurs étrangers, on distingue plusieurs catégories de personnes en fonction de la durée de l'autorisation de séjour qui leur a été accordée. Les statistiques établies à partir du *Registre central des étrangers (RCE)* portent sur les travailleurs saisonniers (permis A), les résidents à l'année (permis B), les étrangers établis (permis C) et les frontaliers (permis G).

Rappel : les définitions suivantes concernent la période précédant la mise en application (1^{er} juin 2002) des accords bilatéraux entre l'Union européenne et la Suisse.

Saisonniers

Le *saisonnier* est une personne en possession d'une autorisation de séjour de durée limitée (permis A), engagée pour la durée d'une saison (pas plus de 9 mois) par une entreprise de caractère saisonnier. En plus des branches saisonnières traditionnelles (construction, hôtellerie et restauration, agriculture), seuls quelques rares domaines d'activité peuvent entrer en ligne de compte pour l'octroi régulier de telles autorisations.

Sont considérées comme entreprises saisonnières celles qui ne sont ouvertes qu'en des périodes déterminées de l'année ou dont l'activité est véritablement marquée par des périodes de pointe en relation avec les saisons. Les autorisations saisonnières ne sont valables que pour la durée de la saison de l'entreprise; elles ne sont délivrées ou prolongées que pour neuf mois au maximum. Les périodes de travail accomplies auprès de plusieurs employeurs sont additionnées et ne doivent pas dépasser neuf mois au total. Le saisonnier doit donc séjourner pendant trois mois au moins à l'étranger en l'espace d'une année civile.

Résidents à l'année

Les *résidents à l'année* sont des étrangers dont l'autorisation est généralement limitée à un an et peut être prolongée. Il s'agit principalement de travailleurs étrangers et de membres de leurs familles, mais également d'écoliers, d'étudiants et de rentiers (dont les effectifs n'entrent pas en ligne de compte dans cette publication). Les résidents à l'année reçoivent une autorisation de séjour (permis B) qui règle, le cas échéant, l'exercice de leur activité lucrative. L'autorisation peut être assortie de conditions.

Remarque : dans le Registre central des étrangers, les *autorisations de courte durée* (permis L) dont la validité est égale ou supérieure à une année sont comprises dans l'effectif des permis B (les autorisations de moins d'une année ne sont pas incluses dans les chiffres du RCE).

Etrangers établis

On entend par *étrangers établis* (permis C) des personnes qui, après un séjour prolongé en Suisse, se voient accorder un permis d'établissement de durée illimitée. Les ressortissants de la Belgique, du Danemark, d'Espagne, de Finlande, de France, de Grande-Bretagne, d'Irlande, d'Islande, d'Italie, de la Principauté du Liechtenstein, du Luxembourg, de Monaco, de Norvège, des Pays-Bas, de Suède, ainsi que les réfugiés reconnus comme tels et les apatrides obtiennent l'autorisation d'établissement après un séjour ininterrompu de cinq ans ; les ressortissants des autres pays peuvent l'obtenir après dix ans.

Frontaliers

On désigne par ce terme des travailleurs qui exercent une activité lucrative en Suisse (uniquement dans la zone frontalière), tout en conservant leur domicile dans la zone frontalière du pays voisin, qu'ils sont tenus de regagner tous les soirs. Les *frontaliers* doivent avoir une autorisation spéciale (permis G) qui ne leur est accordée que s'ils sont domiciliés depuis au moins six mois dans la région frontalière voisine.

Fonctionnaires internationaux

La statistique annuelle de l'OCSTAT² recense tous les *fonctionnaires internationaux détenteurs d'une carte de légitimation* délivrée par la Mission permanente de la Suisse près les organisations internationales, à Genève. Ces personnes travaillent dans l'une des organisations internationales gouvernementales (ONU, BIT, OMS, CERN, etc.) ou dans l'une des missions permanentes établies à Genève.

Remarque : lors de chaque recensement fédéral des entreprises (RFE), l'OCSTAT élargit son enquête annuelle auprès des OIG à l'ensemble des missions permanentes et des consulats. Précisons toutefois que les personnes dénombrées à cette occasion ne sont pas toutes des fonctionnaires internationaux au sens strict.

Catégories non prises en compte dans cette publication

Les *requérants d'asile* : personnes dont la procédure de demande d'asile est en cours (permis N).

Les *étrangers admis provisoirement* : personnes qui ne sont pas en possession d'un permis de séjour, mais dont on ne peut pas exiger qu'elles retournent dans leur pays d'origine (permis F).

Les *étrangers au bénéfice d'une autorisation de courte durée* dont la validité est inférieure à une année (permis L).

Remarque : ces trois catégories d'étrangers, non prises en compte dans les statistiques du Registre central des étrangers, sont en revanche dénombrées dans le cadre du recensement fédéral des entreprises s'ils occupent un emploi ou dans le cadre du recensement fédéral de la population s'ils sont résidents.

A fin mai 1995, le programme statistique du *Registre central des étrangers* a été remplacé par un nouveau système (passage du RCE 2 au RCE 3). En conséquence, souligne l'Office fédéral des étrangers, «des différences résultant du dénombrement de l'effectif, d'une part, et du calcul des mouvements de la population, d'autre part, ne peuvent être évitées, les deux systèmes ne présentant pas le même degré d'actualité des données enregistrées». Dès lors, il est difficile d'interpréter, sur le plan statistique et économique, les mouvements de hausse puis de baisse du nombre de travailleurs étrangers observés de 1994 à 1997 : + 80 entre 1994 et 1995 ; - 4 969 entre 1995 et 1996 ; - 4 412 entre 1996 et 1997. Aussi peut-on considérer le résultat de 1999 (+ 1 999 travailleurs par rapport à 1998) comme la première augmentation significative de l'effectif de la main-d'œuvre étrangère occupée dans le canton, depuis le début des années 90.

² Cette statistique est établie à partir des résultats de l'enquête annuelle auprès des organisations internationales gouvernementales et de la statistique du personnel des missions permanentes.

3. Résultats : graphiques et tableaux

3.1 Marché du travail

Graphiques

G-01	Evolution mensuelle des demandeurs d'emploi inscrits dans le canton de Genève, depuis 1990	8
G-02	Taux de chômage en Suisse et dans le canton de Genève, depuis 1990	8
G-03	Taux de chômage dans le canton de Genève, selon le sexe, depuis 1990	8

Tableaux : Comparaison Genève/Suisse

T-01	Population résidante active selon le sexe ou l'origine, en 1990	10
T-02	Principaux résultats du marché du travail, en 2000 et 2001	11
T-03	Chômeurs inscrits et taux de chômage selon le sexe, par région, depuis 1995	12

Tableaux : Résultats pour le canton de Genève

➤ *Chômeurs inscrits et demandeurs d'emploi*

T-04	Chômeurs inscrits et taux de chômage, depuis 1990 (par mois)	13
T-05	Demandeurs d'emploi et flux de chômeurs, depuis 1990 (par mois)	14
T-06	Chômeurs inscrits selon divers caractères, depuis 1995	15
T-07	Répartition des chômeurs inscrits selon divers caractères, en %, depuis 1995	16
T-08	Chômeurs inscrits selon le sexe et le groupe d'âges, depuis 1995	17
T-09	Durée moyenne du chômage jusqu'au jour du relevé, en jours, selon le sexe et le groupe d'âges, depuis 1995	18
T-10	Chômeurs inscrits selon l'activité économique, depuis 1995	19
T-11	Chômeurs inscrits selon le groupe de professions exercées, depuis 1995	20
T-12	Chômeurs inscrits de longue durée, selon le sexe et divers caractères, depuis 1999	21
T-13	Population résidante active de 1990, chômeurs inscrits et taux de chômage depuis 1999, par commune	22

➤ *Offres d'emploi (places vacantes)*

T-14	Offres d'emploi, depuis 1990 (par mois)	23
T-15	Offres d'emploi selon le groupe de professions recherchées, depuis 1995	24

➤ *Réduction de l'horaire de travail pour motifs économiques*

T-16	Réduction de l'horaire de travail pour motifs économiques : entreprises, travailleurs touchés et heures chômées, depuis 1990 (par mois)	25
T-17	Réduction de l'horaire de travail pour motifs économiques selon l'activité économique : travailleurs touchés et heures chômées, depuis 1999	26

3.2 Main-d'œuvre étrangère

Graphiques

G-04	Evolution de la main-d'œuvre étrangère occupée dans le canton de Genève, selon le permis, depuis 1972	9
G-05	Variation annuelle de la main d'œuvre étrangère occupée dans le canton de Genève, depuis 1972	9
G-06	Evolution de la main d'œuvre étrangère occupée en Suisse et dans le canton de Genève, depuis 1972	9

Tableaux

T-18	Main-d'œuvre étrangère soumise au contrôle du travail, selon le type de permis et le sexe, depuis 1990 <i>Remarque</i> : ce tableau porte sur les travailleurs titulaires d'un permis saisonnier (permis A) ou à l'année (permis B) et sur les frontaliers (permis G). Source : RCE.	27
T-19	Ensemble de la main-d'œuvre étrangère selon le type de permis, depuis 1990 <i>Remarque</i> : aux trois catégories précitées sont ajoutés, ici, les travailleurs étrangers établis (permis C; source : RCE) et les fonctionnaires internationaux des organisations internationales gouvernementales et des missions permanentes (personnes exemptes de permis; source : OCSTAT et Mission suisse).	28
T-20	Main-d'œuvre étrangère selon le type de permis et le sexe ou la nationalité, depuis 1990 (fonctionnaires internationaux non compris)	29
T-21	Ensemble de la main-d'œuvre étrangère selon le type de permis et l'activité économique, en 2001 (fonctionnaires internationaux compris)	31
T-22	Main-d'œuvre étrangère selon le type de permis dans le canton de Genève et en Suisse, depuis 1990 (fonctionnaires internationaux non compris)	32

Publication mensuelle sur *Le marché du travail* à Genève et en France voisine

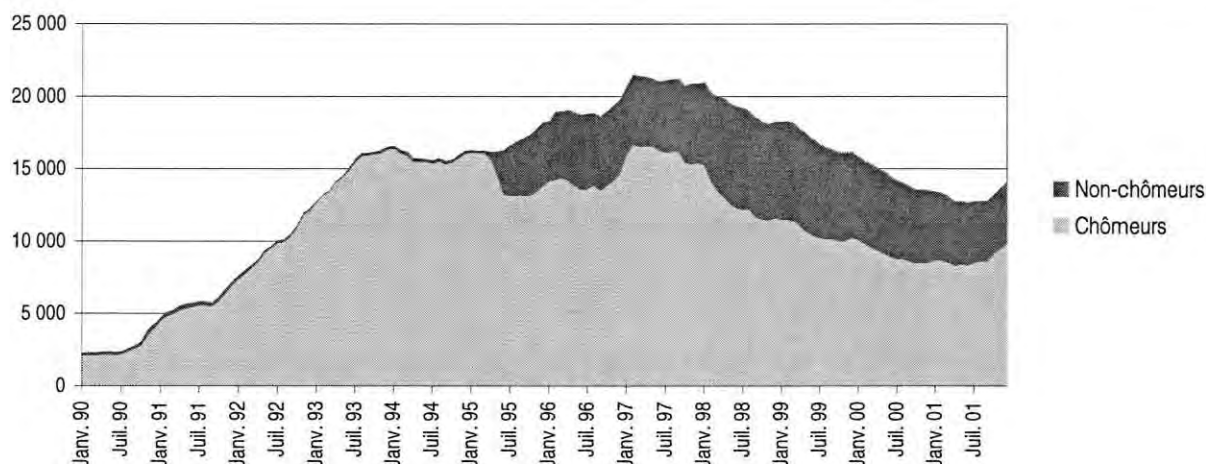
L'OCSTAT édite chaque mois un recueil de 12 pages intitulé *Le marché du travail*, qui présente l'essentiel de l'information statistique disponible sur ce domaine, sous forme de tableaux, graphiques et d'un commentaire. On y trouve également quelques données sur l'évolution du nombre de demandeurs d'emploi en fin de mois (DEFM) dans les départements de l'Ain et de la Haute-Savoie. Cette publication est élaborée par l'Office cantonal de l'emploi depuis août 2002.

Pour sa part, le Secrétariat d'Etat à l'économie (seco) publie une documentation de presse mensuelle de 24 pages, intitulée *La situation sur le marché du travail*, qui contient des données pour l'ensemble de la Suisse et par canton.

G - 01 Evolution mensuelle des demandeurs d'emploi inscrits dans le canton de Genève, depuis 1990

Situation en fin de mois

Canton de Genève

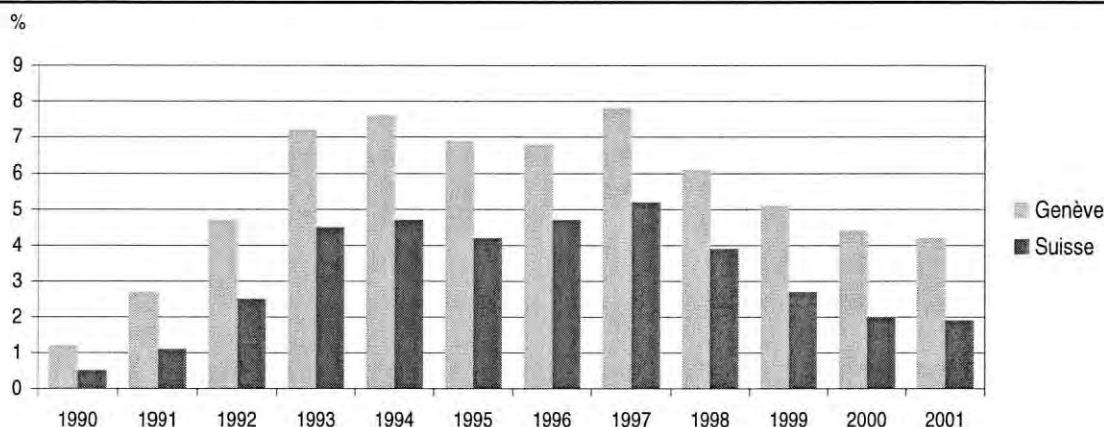


Source : seco / OCE - Statistique du marché du travail

G - 02 Taux de chômage en Suisse et dans le canton de Genève, depuis 1990

Taux en %

Suisse / Canton de Genève

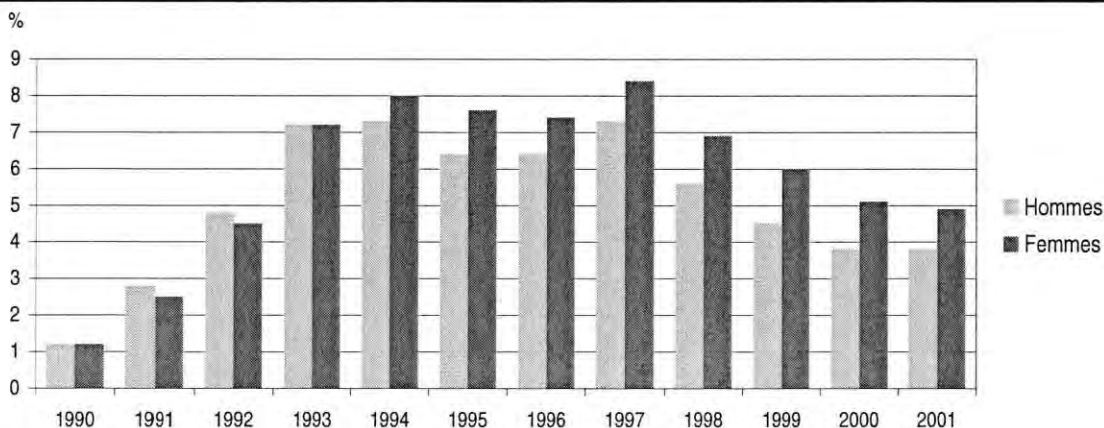


Source : seco / OCE - Statistique du marché du travail

G - 03 Taux de chômage dans le canton de Genève, selon le sexe, depuis 1990

Taux en %

Canton de Genève

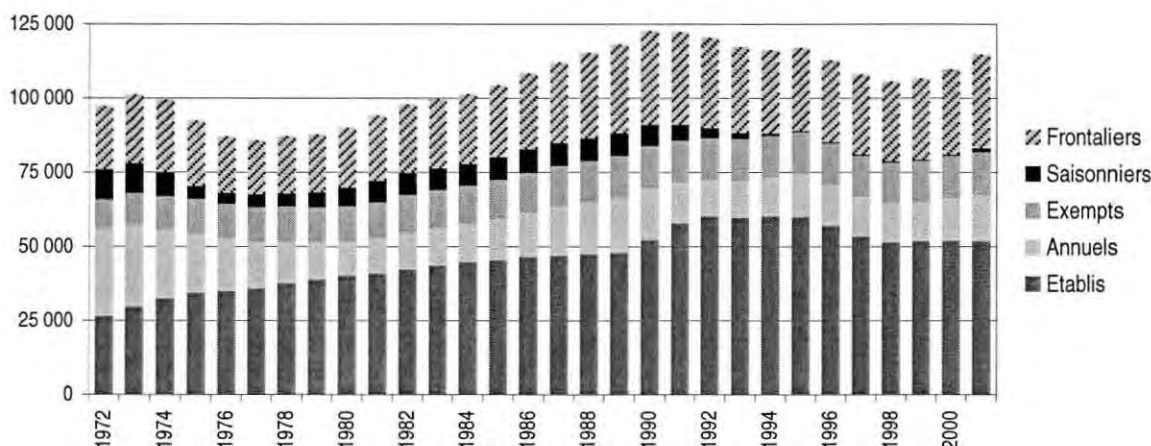


Source : seco / OCE - Statistique du marché du travail

G - 04 Evolution de la main-d'œuvre étrangère occupée dans le canton de Genève, selon le permis, depuis 1972

Situation en août

Canton de Genève

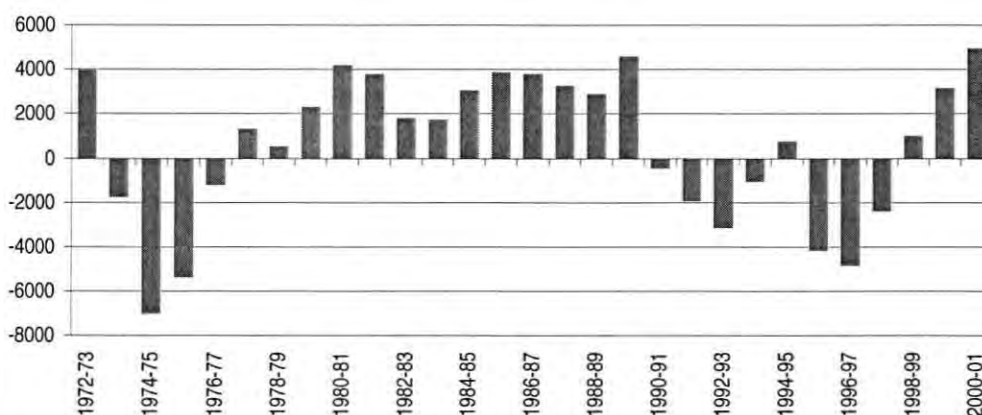


Source : Office fédéral des étrangers / OCSTAT

G - 05 Variation annuelle de la main-d'œuvre étrangère occupée dans le canton de Genève, depuis 1972

Situation en août

Suisse / Canton de Genève

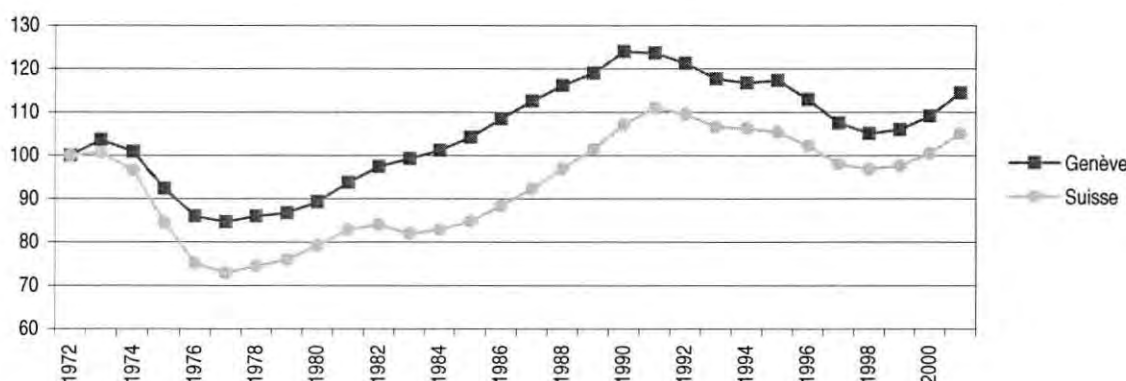


Source : Office fédéral des étrangers / OCSTAT

G - 06 Evolution de la main-d'œuvre étrangère occupée en Suisse et dans le canton de Genève, depuis 1972 (1)

Indice (1972 = 100)

Canton de Genève



(1) Fonctionnaires internationaux non compris.

Source : Office fédéral des étrangers

T - 01 Population résidente active selon le sexe ou l'origine, en 1990

Situation au début décembre

Canton de Genève / Suisse

	Genève		Suisse		Genève / Suisse en %
	Effectif	Répartition en %	Effectif	Répartition en %	
Population résidente active (1)	206 054	100,0	3 621 716	100,0	5,7
Hommes	118 156	57,3	2 212 739	61,1	5,3
Femmes	87 898	42,7	1 408 977	38,9	6,2
Suisses	121 500	59,0	2 809 050	77,6	4,3
Etrangers	84 554	41,0	812 666	22,4	10,4
Personnes actives occupées (2)	197 010	95,6	3 546 140	97,9	5,6
Hommes	113 607	55,1	2 174 867	60,1	5,2
Femmes	83 403	40,5	1 371 273	37,9	6,1
Suisses	116 575	56,6	2 759 188	76,2	4,2
Etrangers	80 435	39,0	786 952	21,7	10,2
Chômeurs (3)	9 044	4,4	75 576	2,1	12,0
Hommes	4 549	2,2	37 872	1,0	12,0
Femmes	4 495	2,2	37 704	1,0	11,9
Suisses	4 925	2,4	49 862	1,4	9,9
Etrangers	4 119	2,0	25 714	0,7	16,0

(1) La population résidente active comprend les personnes actives occupées et les chômeurs.

(2) Personnes occupées au moins 6 heures par semaine.

(3) Personnes en quête d'un emploi ou ayant la garantie d'un emploi futur.

Source : OFS - Recensement fédéral de la population de 1990

T - 02 Principaux résultats du marché du travail, en 2000 et 2001

Moyenne mensuelle de l'année

Canton de Genève / Suisse

	Genève			Suisse			Genève / Suisse en %	
	2000	2001	Variation en %	2000	2001	Variation en %	2000	2001
Demandeurs d'emploi (1)	14 462	13 105	-9,4	124 633	109 423	-12,2	11,6	12,0
Chômeurs inscrits (2)	9 038	8 756	-3,1	71 988	67 197	-6,7	12,6	13,0
Hommes	4 549	4 458	-2,0	37 772	35 437	-6,2	12,0	12,6
Femmes	4 489	4 298	-4,3	34 216	31 760	-7,2	13,1	13,5
Demandeurs d'emploi non-chômeurs (3)	5 424	4 349	-19,8	52 645	42 226	-19,8	10,3	10,3
Taux de chômage, en % (4)	4,4	4,2	///	2,0	1,9	///	///	///
Hommes	3,8	3,8	///	1,7	1,6	///	///	///
Femmes	5,1	4,9	///	2,4	2,3	///	///	///
Chômeurs de longue durée (5)	3 238	2 887	-10,9	14 492	10 528	-27,4	22,3	27,4
Hommes	1 698	1 510	-11,1	7 610	5 593	-26,5	22,3	27,0
Femmes	1 540	1 377	-10,6	6 883	4 935	-28,3	22,4	27,9
Flux de chômeurs (6)								
Entrées : total annuel	11 411	12 079	5,9	151 040	160 567	6,3	7,6	7,5
moyenne mensuelle	951	1 007	5,9	12 587	13 381	6,3	7,6	7,5
Sorties : total annuel	10 336	8 530	-17,5	134 770	113 900	-15,5	7,7	7,5
moyenne mensuelle	861	711	-17,5	11 231	9 492	-15,5	7,7	7,5
Personnes arrivées en fin de droit (7)								
total annuel	1 883	2 111	-6,5
moyenne mensuelle de l'année	159	176	-6,5
Offres d'emploi (8)	1 418	1 579	11,4	13 516	12 418	-8,1	10,5	12,7
A plein temps	1 329	1 484	11,7	12 341	11 415	-7,5	10,8	13,0
A temps partiel	89	95	6,7	1 175	1 003	-14,6	7,6	9,5

(1) Total des chômeurs et des demandeurs d'emploi non-chômeurs inscrits auprès d'un office du travail.

(2) Personnes n'exerçant aucune activité professionnelle, immédiatement disponibles et cherchant une occupation à plein temps ou à temps partiel.

(3) Personnes dont l'inaptitude au placement est supérieure à 30 jours; en emploi temporaire; en gain intermédiaire; bénéficiaires du RMCAS; etc.

(4) Chômeurs inscrits en % de la population résidante active de 1990.

(5) Personnes inscrites au chômage depuis plus d'une année (sont comprises dans le total des *chômeurs inscrits*).

(6) Les entrées correspondent aux nouvelles inscriptions de chômeurs; les sorties aux retraits de dossiers effectués dans PLASTA.

(7) Personnes ayant épuisé la totalité des journées indemnisables par l'assurance-chômage auxquelles elles avaient droit. Cette statistique ne considère que l'extinction du droit aux indemnités versées par les caisses d'assurance-chômage et ne tient pas compte des aides cantonales et communales.

(8) Places vacantes annoncées auprès des offices du travail.

Source : seco / OCE / Caisses d'assurance-chômage - Statistique du marché du travail

T - 03 Chômeurs inscrits et taux de chômage selon le sexe, par région, depuis 1995

Moyenne mensuelle de l'année

Suisse

	1995	1996	1997	1998	1999	2000	2001
Chômeurs inscrits, effectif							
Suisse	153 316	168 630	188 304	139 660	98 602	71 987	67 197
Hommes	85 473	96 829	108 679	77 103	52 631	37 772	35 437
Femmes	67 843	71 801	79 626	62 557	45 971	34 216	31 760
Suisse alémanique	86 656	101 064	117 438	84 822	57 603	41 118	38 645
Suisse romande et Tessin	66 661	67 566	70 867	54 838	40 999	30 869	28 552
Canton de Genève	14 279	13 989	16 095	12 607	10 580	9 038	8 756
Hommes	7 590	7 519	8 681	6 580	5 335	4 549	4 459
Femmes	6 689	6 470	7 414	6 027	5 245	4 489	4 298
Chômeurs inscrits, répartition en %							
Suisse	100,0	100,0	100,0	100,0	100,0	100,0	100,0
Hommes	55,7	57,4	57,7	55,2	53,4	52,5	52,7
Femmes	44,3	42,6	42,3	44,8	46,6	47,5	47,3
Suisse alémanique	56,5	59,9	62,4	60,7	58,4	57,1	57,5
Suisse romande et Tessin	43,5	40,1	37,6	39,3	41,6	42,9	42,5
Canton de Genève	9,3	8,3	8,5	9,0	10,7	12,6	13,0
Hommes	5,0	4,5	4,6	4,7	5,4	6,3	6,6
Femmes	4,4	3,8	3,9	4,3	5,3	6,2	6,4
Taux de chômage, en %							
Suisse	4,2	4,7	5,2	3,9	2,7	2,0	1,9
Hommes	3,9	4,4	4,9	3,5	2,4	1,7	1,6
Femmes	4,8	5,1	5,7	4,4	3,3	2,4	2,3
Suisse alémanique	3,3	3,9	4,5	3,2	2,2	1,6	1,5
Suisse romande et Tessin	6,6	6,7	7,0	5,4	4,1	3,1	2,8
Canton de Genève	6,9	6,8	7,8	6,1	5,1	4,4	4,2
Hommes	6,4	6,4	7,3	5,6	4,5	3,8	3,8
Femmes	7,6	7,4	8,4	6,9	6,0	5,1	4,9

T - 04 Chômeurs inscrits et taux de chômage, depuis 1990

Chiffres mensuels

Canton de Genève

	Janv.	Fév.	Mars	Avril	Mai	Juin	Juil.	Août	Sept.	Oct.	Nov.	Déc.	Moyenne mensuelle
Chômeurs inscrits, total													
1990	2 101	2 118	2 107	2 145	2 162	2 121	2 179	2 353	2 547	2 804	3 437	4 009	2 507
1991	4 496	4 803	4 987	5 236	5 350	5 448	5 552	5 554	5 487	5 879	6 382	6 934	5 509
1992	7 376	7 738	8 175	8 583	9 188	9 510	9 886	9 942	10 386	11 005	11 804	12 139	9 644
1993	12 684	13 137	13 403	14 063	14 375	14 834	15 461	15 887	15 941	16 014	16 086	16 310	14 850
1994	16 400	16 075	15 920	15 453	15 479	15 463	15 356	15 519	15 318	15 429	15 721	16 024	15 680
1995	16 116	16 067	16 099	15 685	14 504	13 218	13 137	13 128	13 132	13 123	13 375	13 769	14 279
1996	14 150	14 237	14 351	14 180	13 798	13 539	13 600	13 837	13 496	13 827	14 198	14 653	13 989
1997	16 007	16 625	16 541	16 576	16 562	16 256	16 125	16 136	16 186	15 420	15 318	15 389	16 095
1998	15 277	14 141	13 499	13 083	12 571	12 264	12 161	12 162	11 621	11 485	11 421	11 603	12 607
1999	11 452	11 460	11 372	11 012	10 625	10 353	10 215	10 156	10 121	9 997	9 968	10 227	10 580
2000	10 087	9 818	9 576	9 347	9 126	8 907	8 775	8 742	8 603	8 465	8 502	8 509	9 038
2001	8 708	8 658	8 502	8 304	8 391	8 330	8 481	8 604	8 625	9 154	9 483	9 837	8 756
Chômeurs complets													
1990	2 015	2 026	2 019	2 040	2 053	2 016	2 083	2 260	2 452	2 684	3 291	3 843	2 399
1991	4 302	4 592	4 757	4 977	5 065	5 138	5 222	5 240	5 171	5 530	6 025	6 553	5 214
1992	6 957	7 288	7 684	8 042	8 597	8 856	9 178	9 224	9 618	10 182	10 918	11 232	8 981
1993	11 718	12 143	12 378	12 971	13 259	13 677	14 243	14 620	14 656	14 720	14 813	14 990	13 682
1994	15 061	14 768	14 624	14 184	14 230	14 227	14 125	14 285	14 112	14 195	14 469	14 772	14 421
1995	14 852	14 807	14 830	14 442	13 348	12 134	12 058	12 041	12 031	11 996	12 243	12 606	13 116
1996	12 958	13 031	13 130	12 929	12 561	12 301	12 339	12 591	12 261	12 567	12 926	13 362	12 746
1997	14 601	15 171	15 055	15 064	15 051	14 773	14 638	14 601	14 642	13 901	13 789	13 869	14 596
1998	13 761	12 698	12 075	11 676	11 191	10 932	10 819	10 799	10 303	10 148	10 100	10 282	11 232
1999	10 145	10 157	10 075	9 752	9 364	9 117	9 004	8 958	8 923	8 840	8 811	9 060	9 351
2000	8 933	8 669	8 489	8 282	8 048	7 800	7 691	7 660	7 548	7 395	7 422	7 476	7 951
2001	7 652	7 594	7 453	7 293	7 397	7 366	7 477	7 571	7 584	8 053	8 341	8 647	7 702
Chômeurs partiels (1)													
1990	86	92	88	105	109	105	96	93	95	120	146	166	108
1991	194	211	230	259	285	310	330	314	316	349	357	381	295
1992	419	450	491	541	591	654	708	718	768	823	886	907	663
1993	966	994	1 025	1 092	1 116	1 157	1 218	1 267	1 285	1 294	1 273	1 320	1 167
1994	1 339	1 307	1 296	1 269	1 249	1 236	1 231	1 234	1 206	1 234	1 252	1 252	1 259
1995	1 264	1 260	1 269	1 243	1 156	1 084	1 079	1 087	1 101	1 127	1 132	1 163	1 164
1996	1 192	1 206	1 221	1 251	1 237	1 238	1 261	1 246	1 235	1 260	1 272	1 291	1 243
1997	1 406	1 454	1 486	1 512	1 511	1 483	1 487	1 535	1 544	1 519	1 529	1 520	1 499
1998	1 516	1 443	1 424	1 407	1 380	1 332	1 342	1 363	1 318	1 337	1 321	1 321	1 375
1999	1 307	1 303	1 297	1 260	1 261	1 236	1 211	1 198	1 198	1 157	1 157	1 167	1 229
2000	1 154	1 149	1 087	1 065	1 078	1 107	1 084	1 082	1 055	1 070	1 080	1 033	1 087
2001	1 056	1 064	1 049	1 011	994	964	1 004	1 033	1 041	1 101	1 142	1 190	1 054
Taux de chômage, en % (2)													
1990	1,0	1,0	1,0	1,0	1,0	1,0	1,1	1,1	1,2	1,4	1,7	1,9	1,2
1991	2,2	2,3	2,4	2,5	2,6	2,6	2,7	2,7	2,7	2,9	3,1	3,4	2,7
1992	3,6	3,8	4,0	4,2	4,5	4,6	4,8	4,8	5,0	5,3	5,7	5,9	4,7
1993	6,2	6,4	6,5	6,8	7,0	7,2	7,5	7,7	7,7	7,8	7,8	7,9	7,2
1994	8,0	7,8	7,7	7,5	7,5	7,5	7,5	7,5	7,4	7,5	7,6	7,8	7,6
1995	7,8	7,8	7,8	7,6	7,0	6,4	6,4	6,4	6,4	6,4	6,5	6,7	6,9
1996	6,9	6,9	7,0	6,9	6,7	6,6	6,6	6,7	6,5	6,7	6,9	7,1	6,8
1997	7,8	8,1	8,0	8,0	8,0	7,9	7,8	7,8	7,9	7,5	7,4	7,5	7,8
1998	7,4	6,9	6,6	6,3	6,1	6,0	5,9	5,9	5,6	5,6	5,5	5,6	6,1
1999	5,6	5,6	5,5	5,3	5,2	5,0	5,0	4,9	4,9	4,9	4,8	5,0	5,1
2000	4,9	4,8	4,6	4,5	4,4	4,3	4,3	4,2	4,2	4,1	4,1	4,1	4,4
2001	4,2	4,2	4,1	4,0	4,1	4,0	4,1	4,2	4,2	4,4	4,6	4,8	4,2

(1) Personnes à la recherche d'un emploi à temps partiel (inférieur à 90 %). Jusqu'à fin 1992, sont encore incluses les personnes travaillant à temps partiel et recherchant soit un emploi complémentaire à temps partiel, soit un autre emploi à plein temps.

(2) Le taux de chômage est calculé en rapportant le nombre de chômeurs inscrits à l'effectif de la population résidente active de 1990.

Source : seco / OCE - Statistique du marché du travail

T - 05 Demandeurs d'emploi et flux de chômeurs, depuis 1990

Chiffres mensuels

Canton de Genève

	Janv.	Fév.	Mars	Avril	Mai	Juin	Juil.	Août	Sept.	Oct.	Nov.	Déc.	Moyenne mensuelle
Demandeurs d'emploi													
1990	2 247	2 289	2 291	2 346	2 360	2 308	2 370	2 546	2 736	3 090	3 802	4 279	2 722
1991	4 757	5 088	5 281	5 530	5 687	5 734	5 839	5 832	5 748	6 167	6 678	7 208	5 796
1992	7 633	7 979	8 374	8 739	9 347	9 661	10 029	10 118	10 522	11 122	11 945	12 263	9 811
1993	12 763	13 203	13 471	14 139	14 475	14 997	15 664	16 069	16 099	16 174	16 281	16 503	14 987
1994	16 586	16 301	16 158	15 702	15 718	15 665	15 573	15 738	15 521	15 625	15 931	16 219	15 895
1995	16 288	16 227	16 243	16 171	16 176	16 273	16 605	16 875	17 084	17 342	17 741	18 195	16 768
1996	18 657	18 929	18 972	19 041	18 888	18 729	18 793	18 832	18 611	19 017	19 379	19 767	18 968
1997	20 706	21 508	21 402	21 337	21 216	21 010	21 088	21 173	21 208	20 733	20 857	20 876	21 093
1998	20 956	20 290	19 978	19 892	19 514	19 312	19 203	18 948	18 523	18 234	18 089	18 287	19 269
1999	18 234	18 262	18 157	17 725	17 369	17 006	16 687	16 471	16 346	16 121	16 111	16 142	17 053
2000	15 825	15 525	15 304	15 049	14 782	14 458	14 180	14 022	13 801	13 546	13 555	13 493	14 462
2001	13 417	13 337	13 116	12 726	12 756	12 668	12 760	12 782	12 769	13 203	13 686	14 045	13 105
Entrées au chômage (nouvelles inscriptions de chômeurs)													
1990	774	608	606	602	608	535	575	660	680	965	1 230	866	726
1991	1 346	1 107	950	1 303	956	998	1 135	1 003	968	1 479	1 381	1 171	1 150
1992	1 567	1 583	1 488	1 296	1 419	1 571	1 684	1 209	1 528	1 914	1 969	1 606	1 570
1993	1 768	1 540	1 680	948	1 780	1 663	1 713	1 421	1 604	1 695	1 651	1 372	1 570
1994	1 620	1 455	1 585	1 360	1 553	1 695	1 594	1 796	1 797	1 891	1 942	1 602	1 658
1995	1 856	1 521	1 890	1 330	1 388	1 354	1 505	1 483	1 515	1 559	1 574	1 390	1 530
1996	1 768	1 613	1 578	1 372	1 318	1 270	1 812	1 302	1 312	1 837	1 592	1 401	1 515
1997	1 903	1 646	1 399	1 372	1 197	1 369	1 425	1 265	1 521	1 635	1 463	1 107	1 442
1998	1 343	1 048	1 354	1 212	1 003	1 160	1 325	1 127	1 110	1 334	1 159	1 141	1 193
1999	1 246	1 113	1 296	970	925	1 001	1 001	937	1 103	1 129	1 144	958	1 069
2000	1 177	1 034	1 105	824	1 048	772	866	876	882	1 052	973	802	951
2001	1 024	939	900	798	988	816	977	944	942	1 423	1 300	1 028	1 007
Sorties du chômage (annulations de dossiers de demandeurs d'emploi au chômage)													
1990	682	607	639	534	649	594	522	584	531	701	620	482	595
1991	933	835	828	1 097	929	1 015	1 074	1 220	1 046	1 185	958	771	991
1992	1 243	1 306	1 135	932	933	1 330	1 430	1 165	1 244	1 308	1 247	1 414	1 224
1993	1 277	1 034	1 473	131	1 582	1 227	1 107	1 143	1 529	1 646	1 578	1 324	1 254
1994	1 478	1 797	1 866	1 874	1 460	1 786	1 738	1 798	1 939	1 815	1 635	1 424	1 718
1995	1 582	1 706	2 065	1 393	1 467	1 220	1 074	1 244	1 073	1 191	1 022	872	1 326
1996	1 146	1 151	1 203	1 051	1 232	1 204	1 433	1 182	1 186	1 081	978	930	1 148
1997	806	839	1 262	1 123	1 052	1 286	1 090	1 147	1 140	1 738	988	920	1 116
1998	1 005	1 402	1 252	1 019	1 023	1 035	1 004	993	1 163	1 094	976	736	1 059
1999	1 022	871	1 104	933	926	962	862	900	894	1 004	878	628	915
2000	1 175	1 010	1 055	793	970	763	835	767	771	911	674	612	861
2001	761	749	859	760	702	640	648	706	683	780	686	556	711
Variation mensuelle de l'effectif des chômeurs inscrits													
1990	90	17	-11	38	17	-41	58	174	194	257	633	572	167
1991	487	307	184	249	114	98	104	2	-67	392	503	552	244
1992	442	362	437	408	605	322	376	56	444	619	799	335	434
1993	545	453	266	660	312	459	627	426	54	73	72	224	348
1994	90	-325	-155	-467	26	-16	-107	163	-201	111	292	303	-24
1995	92	-49	32	-414	-1 181	-1 286	-81	-9	4	-9	252	394	-188
1996	381	87	114	-171	-382	-259	61	237	-341	331	371	455	74
1997	1 354	618	-84	35	-14	-306	-131	11	50	-766	-102	71	61
1998	-112	-1 136	-642	-416	-512	-307	-103	1	-541	-136	-64	182	-316
1999	-151	8	-88	-360	-387	-272	-138	-59	-35	-124	-29	259	-115
2000	-140	-269	-242	-229	-221	-219	-132	-33	-139	-138	37	7	-143
2001	199	-50	-156	-198	87	-61	151	123	21	529	329	354	111

Source : seco / OCE - Statistique du marché du travail

T - 06 Chômeurs inscrits selon divers caractères, depuis 1995

Moyenne mensuelle de l'année

Canton de Genève

	1995	1996	1997	1998	1999	2000	2001
Total	14 279	13 989	16 095	12 607	10 580	9 038	8 756
Selon le sexe							
Hommes	7 590	7 519	8 681	6 580	5 335	4 549	4 458
Femmes	6 689	6 470	7 414	6 027	5 245	4 489	4 298
Selon l'origine et le type de permis							
Suisses	8 065	7 554	8 729	6 839	5 665	4 865	4 812
Etrangers	6 214	6 435	7 367	5 769	4 915	4 173	3 944
Etablis	4 525	4 491	5 049	3 955	3 268	2 707	2 532
Annuels	1 418	1 571	1 837	1 418	1 273	1 152	1 116
Autres (1)	271	373	481	396	374	314	296
Selon le groupe d'âges							
Moins de 25 ans	1 939	1 782	2 022	1 367	1 037	797	779
25-29 ans	2 413	2 301	2 689	2 079	1 669	1 323	1 289
30-39 ans	4 183	4 255	5 006	4 006	3 435	3 031	2 896
40-49 ans	2 681	2 683	3 041	2 467	2 155	1 923	1 868
50-59 ans	2 173	2 056	2 389	1 935	1 649	1 407	1 373
60 ans ou plus	891	913	949	755	635	557	551
Selon le temps de travail							
Chômeurs complets	13 116	12 746	14 596	11 232	9 351	7 951	7 702
Chômeurs partiels	1 164	1 243	1 499	1 375	1 229	1 087	1 054
Selon la fonction exercée							
Indépendant	160	226	358	290	234	182	163
Cadre	695	679	736	504	493	459	462
Spécialiste	7 912	8 304	9 775	8 005	6 707	5 765	5 735
Non-spécialiste	4 243	3 593	3 853	2 840	2 476	2 138	1 961
Apprenti	463	400	398	271	195	145	116
Travail à domicile	4	6	7	4	5	7	16
Ecolier, étudiant	801	782	968	695	469	341	304
Selon la qualification du chômeur							
Qualifié	8 424	8 031	9 230	7 227	6 234	5 536	5 460
Semi-qualifié	2 766	3 340	4 007	3 207	2 563	1 973	1 751
Non qualifié	3 090	2 617	2 859	2 174	1 783	1 528	1 546
Selon la durée écoulée							
Moins de 1 mois	911	781	890	786	530	496	497
1 mois	1 342	1 192	1 208	998	892	802	867
2 mois	1 275	1 156	1 157	897	873	735	803
3-5 mois	3 047	2 825	2 790	2 010	1 924	1 659	1 680
6-8 mois	2 236	2 136	2 173	1 517	1 360	1 160	1 130
9-11 mois	1 752	1 725	1 923	1 407	1 142	948	891
Un an ou plus	3 718	4 175	5 954	4 992	3 859	3 238	2 887

(1) Saisonniers, permis de courte durée, demandeurs d'asile, admissions provisoires et autres statuts.

Source : seco / OCE - Statistique du marché du travail

T - 07 Répartition des chômeurs inscrits selon divers caractères, en %, depuis 1995

Moyenne mensuelle de l'année

Canton de Genève

	1995	1996	1997	1998	1999	2000	2001
Total	100,0	100,0	100,0	100,0	100,0	100,0	100,0
Selon le sexe							
Hommes	53,2	53,7	53,9	52,2	50,4	50,3	50,9
Femmes	46,8	46,3	46,1	47,8	49,6	49,7	49,1
Selon l'origine et le type de permis							
Suisses	56,5	54,0	54,2	54,2	53,5	53,8	55,0
Etrangers	43,5	46,0	45,8	45,8	46,5	46,2	45,0
Etablis (1)	69,8	68,5	68,6	66,5	66,5	64,9	28,9
Annuels (1)	24,4	24,9	24,6	25,9	25,9	27,6	12,7
Autres (1) (2)	5,8	6,5	6,9	7,6	7,6	7,5	3,4
Selon le groupe d'âges							
Moins de 25 ans	13,6	12,7	12,6	10,8	9,8	8,8	8,9
25-29 ans	16,9	16,4	16,7	16,5	15,8	14,6	14,7
30-39 ans	29,3	30,4	31,1	31,8	32,5	33,5	33,1
40-49 ans	18,8	19,2	18,9	19,6	20,4	21,3	21,3
50-59 ans	15,2	14,7	14,8	15,3	15,6	15,6	15,7
60 ans ou plus	6,2	6,5	5,9	6,0	6,0	6,2	6,3
Selon le temps de travail							
Chômeurs complets	91,9	91,1	90,7	89,1	88,4	88,0	88,0
Chômeurs partiels	8,2	8,9	9,3	10,9	11,6	12,0	12,0
Selon la fonction exercée							
Indépendant	1,1	1,6	2,2	2,3	2,2	2,0	1,9
Cadre	4,9	4,9	4,6	4,0	4,7	5,1	5,3
Spécialiste	55,4	59,4	60,7	63,5	63,4	63,8	65,5
Non-spécialiste	29,7	25,7	23,9	22,5	23,4	23,7	22,4
Apprenti	3,2	2,9	2,5	2,1	1,8	1,6	1,3
Travail à domicile	0,0	0,0	0,0	0,0	0,0	0,1	0,2
Ecolier, étudiant	5,6	5,6	6,0	5,5	4,4	3,8	3,5
Selon la qualification du chômeur							
Qualifié	59,0	57,4	57,3	57,3	58,9	61,3	62,4
Semi-qualifié	19,4	23,9	24,9	25,4	24,2	21,8	20,0
Non qualifié	21,6	18,7	17,8	17,2	16,9	16,9	17,7
Selon la durée écoulée							
Moins de 1 mois	6,4	5,6	5,5	6,2	5,0	5,5	5,7
1 mois	9,4	8,5	7,5	7,9	8,4	8,9	9,9
2 mois	8,9	8,3	7,2	7,1	8,3	8,1	9,2
3-5 mois	21,3	20,2	17,3	15,9	18,2	18,4	19,2
6-8 mois	15,7	15,3	13,5	12,0	12,9	12,8	12,9
9-11 mois	12,3	12,3	11,9	11,2	10,8	10,5	10,2
Un an ou plus	26,0	29,8	37,0	39,6	36,5	35,8	33,0

(1) Etablis, annuels et autres étrangers en pour cent du total des étrangers.

(2) Saisonniers, permis de courte durée, demandeurs d'asile, admissions provisoires et autres statuts.

Source : seco / OCE - Statistique du marché du travail

T - 08 Chômeurs inscrits selon le sexe et le groupe d'âges, depuis 1995

Moyenne mensuelle de l'année (1)

Canton de Genève

	1995	1996	1997	1998	1999	2000	2001
Total	14 279	13 989	16 095	12 607	10 580	9 038	8 756
15-19 ans	159	144	209	136	103	80	84
20-24 ans	1 780	1 637	1 812	1 231	933	716	696
25-29 ans	2 412	2 301	2 689	2 079	1 669	1 323	1 289
30-34 ans	2 376	2 463	2 825	2 209	1 831	1 591	1 497
35-39 ans	1 806	1 792	2 181	1 797	1 604	1 439	1 399
40-44 ans	1 415	1 457	1 611	1 360	1 203	1 078	1 026
45-49 ans	1 266	1 226	1 430	1 107	952	845	842
50-54 ans	1 188	1 110	1 299	1 047	880	718	702
55-59 ans	985	946	1 090	888	770	689	671
60 ans ou plus	891	913	949	755	635	557	551
Hommes	7 590	7 519	8 681	6 580	5 335	4 549	4 458
15-19 ans	78	72	107	65	47	35	38
20-24 ans	968	898	1 009	646	452	328	325
25-29 ans	1 202	1 182	1 359	1 005	784	589	570
30-34 ans	1 161	1 217	1 394	1 046	815	723	698
35-39 ans	947	945	1 143	907	783	678	678
40-44 ans	744	776	871	715	618	546	524
45-49 ans	669	630	768	584	486	469	460
50-54 ans	622	594	717	560	474	382	393
55-59 ans	553	540	607	496	402	367	370
60 ans ou plus	645	663	709	556	475	432	401
Femmes	6 689	6 470	7 414	6 027	5 245	4 489	4 298
15-19 ans	81	72	103	71	56	45	46
20-24 ans	812	739	804	585	481	388	371
25-29 ans	1 211	1 118	1 330	1 073	885	734	719
30-34 ans	1 215	1 246	1 431	1 163	1 016	869	798
35-39 ans	859	847	1 039	890	821	761	722
40-44 ans	671	680	740	645	585	532	502
45-49 ans	597	596	662	522	467	377	382
50-54 ans	566	516	582	486	406	336	309
55-59 ans	432	406	483	392	368	322	301
60 ans ou plus	246	250	240	199	160	125	150

(1) Les chiffres arrondis ne sont en principe pas ajustés, si bien que leur somme peut ne pas correspondre exactement au total ou aux totaux inscrits dans le tableau.

Source : seco / OCE - Statistique du marché du travail

T - 09 Durée moyenne du chômage jusqu'au jour du relevé, selon le sexe et le groupe d'âges, depuis 1995 (1)

Situation en décembre, en jours

Canton de Genève

	1995	1996	1997	1998	1999	2000	2001
Total	269,1	307,6	363,6	349,1	337,3	349,2	312,0
15-19 ans	130,1	130,4	136,5	104,3	114,2	118,6	92,0
20-24 ans	196,7	198,1	236,5	204,1	192,2	185,7	162,4
25-29 ans	233,0	251,1	287,7	277,1	262,4	262,5	229,4
30-34 ans	268,6	294,3	348,9	330,4	314,3	304,9	276,6
35-39 ans	271,6	303,2	364,7	354,8	346,2	348,6	315,6
40-44 ans	277,7	321,8	385,3	372,8	347,5	357,7	337,7
45-49 ans	288,3	341,1	410,2	383,8	376,8	402,8	358,9
50-54 ans	312,3	357,9	426,6	412,5	387,7	416,2	392,4
55-59 ans	359,8	438,3	471,8	460,5	430,9	457,3	433,2
60 ans ou plus	380,9	512,3	590,4	556,9	564,5	628,9	534,5
Hommes	265,1	304,9	366,5	352,6	347	367,2	314,2
15-19 ans	123,9	121,2	145,1	104,5	103,1	119,2	101,6
20-24 ans	186,4	190,4	231,7	189,3	176,6	165,6	151,4
25-29 ans	224,7	245,9	284,3	277,2	268,7	258,6	201,6
30-34 ans	261,4	281,5	338,4	324,5	301,3	297,8	261,3
35-39 ans	268,7	298,4	370,3	353,2	346,6	348,3	303,0
40-44 ans	271,4	318,0	392,6	382,5	360,7	364,0	337,0
45-49 ans	298,3	338,1	409,4	387,4	376,9	408,4	374,5
50-54 ans	307,3	353,1	420,4	403,1	389	430,5	408,4
55-59 ans	338,9	415,8	455,9	440,0	443,2	470,6	445,8
60 ans ou plus	373,1	505,4	580,8	556,8	565,9	640,0	521,1
Femmes	273,8	311,0	360,2	345,5	327,2	331,0	309,6
15-19 ans	135,5	141,2	128,5	104,1	122,9	118,2	85,4
20-24 ans	211,0	208,3	242,6	220,2	206,9	201,9	173,4
25-29 ans	241,1	256,5	291,1	276,9	256,7	264,4	254,4
30-34 ans	275,8	307,0	358,7	335,2	325,6	310,9	290,0
35-39 ans	274,9	308,7	358,8	356,2	345,7	348,9	327,7
40-44 ans	284,1	326,1	377,0	362,4	332,8	351,7	338,5
45-49 ans	276,9	344,3	411,2	380,3	376,7	394,9	341,0
50-54 ans	318,7	364,4	434,3	422,9	386,3	377,3	372,7
55-59 ans	387,5	468,6	492,2	483,6	417,2	442,0	417,9
60 ans ou plus	403,8	531,9	619,1	557,4	559,8	587,6	521,3

(1) Durée écoulée en jours jusqu'au jour du relevé, sur la base d'une semaine de 7 jours.

Source : seco / OCE - Statistique du marché du travail

T - 10 Chômeurs inscrits selon l'activité économique, depuis 1995 (1)

Moyenne mensuelle de l'année

Canton de Genève

	1995	1996	1997	1998	1999	2000	2001
01-04 Agriculture, sylviculture	60	50	56	45	38	35	25
11-12 Energie, extraction de minéraux	44	40	50	36	21	19	24
21-23 Alimentation, boissons, tabac	75	100	107	70	48	44	47
24-25 Textile, habillement	35	44	55	44	35	29	14
26-27 Bois, meubles, papier	76	68	59	40	28	47	30
28 Arts graphiques	258	154	162	122	86	62	67
29 Cuir, chaussures	18	26	28	21	28	23	16
31 Chimie	95	75	83	75	77	68	66
32 Matières plastiques, caoutchouc	2	5	11	8	5	4	5
33 Prod. minéraux non métalliques	14	11	16	14	8	3	4
34 Métallurgie	157	125	133	83	60	61	59
35 Construction de machines et véhicules	143	182	200	135	91	49	48
36 Construction électrique ou électronique	171	144	182	130	106	84	81
37 Horlogerie, bijouterie	166	181	218	165	161	109	96
38 Autres industries manufacturières	56	55	51	36	25	21	12
41-42 Bâtiment et génie civil	619	695	846	600	366	220	217
51-56 Commerce	1 703	1 493	1 561	1 288	1 049	807	765
57 Restauration, hébergement	1 278	1 385	1 511	1 267	1 160	994	869
58 Réparation	226	218	226	188	142	96	79
61-66 Transports, communications	416	390	439	344	306	258	295
71 Banques, soc. financières	704	660	689	539	448	345	381
72 Assurances	136	118	143	132	98	76	62
73-74 Aff. immob., location de biens mobiliers	172	150	161	129	101	82	70
75 Bureaux de consultation, informatique	1 380	1 372	1 581	1 253	1 075	998	1 141
76 Services personnels	347	334	402	302	265	216	188
81-82 Enseignement, recherche et développement	344	279	259	203	176	143	152
83 Service de santé	398	393	427	344	295	238	235
84-89 Autres services	847	845	958	815	635	565	527
91-93 Administration publique	1 626	2 397	3 091	2 065	1 759	1 780	1 631
Sous-total	11 564	11 989	13 703	10 491	8 693	7 476	7 205
Premier emploi (2)	925	791	966	829	673	518	476
Reprise d'emploi (3)	1 790	1 209	1 426	1 287	1 215	1 044	1 068
Aucune indication	-	-	-	-	-	-	8
Total	14 279	13 989	16 095	12 607	10 580	9 038	8 756

(1) Nomenclature générale des activités économiques de 1985.

(2) Personnes qui cherchent pour la première fois un emploi après avoir terminé ou interrompu leur formation (école, études).

(3) Personnes qui cherchent un nouvel emploi après avoir interrompu leur activité professionnelle durant une période d'au moins 6 mois.

Source : seco / OCE - Statistique du marché du travail

T - 11 Chômeurs inscrits selon le groupe de professions exercées, depuis 1995 (1)

Moyenne mensuelle de l'année (2)

Canton de Genève

	1995	1996	1997	1998	1999	2000	2001
15-19 Production végétale et animale	130	116	132	102	81	66	55
20 Mines, extraction, traitement de minéraux	1	1	0	0	-	-	1
21-24 Alimentation, boissons, tabac	69	65	66	46	32	26	32
25-26 Fabrication et finissage des textiles	3	7	11	20	17	9	2
27-28 Mise en oeuvre des textiles	80	104	119	81	72	55	35
30-31 Industrie du bois et du liège	116	109	115	77	53	41	33
33 Fabrication et mise en oeuvre du papier	9	13	11	10	11	18	14
34-35 Arts graphiques	185	159	175	123	76	63	54
36 Fabrication et mise en oeuvre du cuir	31	37	36	26	28	25	18
37-38 Chimie, mat. synthétiques, caoutchouc	19	12	13	17	23	19	17
39-40 Travail de la pierre, de la terre, du verre	38	31	40	28	22	19	12
41-48 Industrie des métaux et des machines	817	760	853	569	399	287	297
49-50 Industrie horlogère et bijouterie	91	118	130	76	77	61	51
51-53 Bâtiment	431	523	669	480	337	233	243
54 Autres ouvriers à la production	14	10	12	10	8	10	10
60 Architectes et ingénieurs (EPF)	116	103	107	81	64	55	46
61-63 Ingénieurs ETS, techniciens	306	308	364	283	205	198	184
64-66 Dessinateurs, prof. techniques	384	368	411	319	241	182	150
67-69 Administration, bureau	3 771	3 350	3 693	2 933	2 436	2 032	2 081
70-71 Professions de la vente	1 149	1 139	1 300	1 016	877	749	729
72 Fournisseurs de services	265	244	305	244	243	210	227
73-77 Transports et communications	693	715	850	618	480	425	427
78-79 Hôtels, restaurants, écon. domestique	1 571	1 806	2 043	1 753	1 675	1 452	1 296
80-82 Nettoyage, hygiène publ., soins corporels	545	551	674	531	463	346	310
83-84 Droit, sûreté, maintien de l'ordre	194	166	193	148	132	138	116
85-87 Soins médicaux	409	404	476	385	305	260	268
88-89 Prof. scientifiques et apparentées	441	390	487	382	368	373	404
90-91 Prof. artistiques et apparentées	330	337	405	346	329	386	405
92-94 Enseignement et assistance sociale	508	473	545	488	411	401	374
95-96 Autres professions	1 566	1 570	1 861	1 418	1 115	899	864
Total	14 279	13 989	16 095	12 607	10 580	9 038	8 756

(1) Liste des professions individuelles du recensement fédéral de la population de 1980 (RFP 80).

(2) Les chiffres arrondis ne sont en principe pas ajustés, si bien que leur somme peut ne pas correspondre exactement au total ou aux totaux inscrits dans le tableau.

Source : seco / OCE - Statistique du marché du travail

T - 12 Chômeurs inscrits de longue durée selon le sexe et divers caractères, depuis 1999 (1)

Moyenne mensuelle de l'année (2)

Canton de Genève

	1999			2000			2001		
	Hommes	Femmes	Total	Hommes	Femmes	Total	Hommes	Femmes	Total
Total	1 981	1 878	3 859	1 698	1 540	3 238	1 511	1 377	2 887
Selon le groupe d'âges									
15-19 ans	2	2	5	1	2	2	2	2	4
20-24 ans	65	91	155	45	65	109	35	55	89
25-29 ans	211	241	452	145	181	327	106	171	277
30-34 ans	265	347	612	216	303	518	195	241	436
35-39 ans	286	309	595	247	267	513	207	245	452
40-44 ans	240	224	464	213	194	407	187	178	365
45-49 ans	199	196	395	191	151	342	181	137	317
50-54 ans	211	188	399	176	144	320	166	125	291
55-59 ans	202	177	379	178	156	334	187	137	324
60 ans ou plus	300	103	403	288	78	366	246	87	332
Selon la fonction exercée									
Indépendant	75	24	100	58	19	76	55	15	70
Cadre	141	27	168	149	34	183	124	27	151
Spécialiste	1 289	1 280	2 569	1 099	1 017	2 116	989	909	1 898
Non-spécialiste	397	481	878	331	430	760	287	379	666
Apprenti	28	12	40	22	7	29	21	10	31
Travail à domicile	1	0	1	0	2	2	0	2	2
Ecolier, étudiant	50	53	103	39	33	72	35	35	70
Selon la profession recherchée (3)									
15-19 Production végétale et animale	17	7	24	16	8	25	11	4	15
20 Mines, extraction, traitement de minéraux	-	-	-	-	-	-	0	0	0
21-24 Alimentation, boissons, tabac	11	2	13	6	2	7	6	1	7
25-26 Fabrication et finissage des textiles	4	1	4	4	0	4	0	0	0
27-28 Mise en oeuvre des textiles	10	22	31	7	19	26	4	17	21
30-31 Industrie du bois et du liège	19	2	21	15	1	16	9	0	9
33 Fabrication et mise en oeuvre du papier	2	1	3	1	4	5	3	2	5
34-35 Arts graphiques	29	10	39	22	10	32	14	9	23
36 Fabrication et mise en oeuvre du cuir	4	3	7	3	6	10	1	3	4
37-38 Chimie, matières synthétiques, caoutchouc	6	2	8	6	2	8	7	1	8
39-40 Travail de la pierre, de la terre, du verre	6	1	7	6	2	8	6	0	6
41-48 Industrie des métaux et des machines	142	8	150	103	6	108	92	5	97
49-50 Industrie horlogère et bijouterie	12	8	20	14	8	22	11	9	20
51-53 Bâtiment	101	2	103	63	2	66	48	5	53
54 Autres ouvriers à la production	3	1	4	1	1	2	3	1	3
60 Architectes et ingénieurs (EPF)	34	9	43	26	8	34	22	7	28
61-63 Ingénieurs ETS, techniciens	79	13	92	74	14	87	63	10	73
64-66 Dessinateurs, professions techniques	72	19	91	65	11	75	47	8	54
67-69 Administration, bureau	335	617	952	302	477	779	301	424	726
70-71 Professions de la vente	144	234	378	129	194	323	107	163	270
72 Fournisseurs de services	56	27	82	44	28	72	36	18	54
73-77 Transports et communications	150	50	200	127	40	167	113	44	157
78-79 Hôtels, restaurants, économie domestique	217	213	430	176	193	369	133	168	300
80-82 Nettoyage, hygiène publique, soins corporel	58	103	161	40	78	118	37	66	102
83-84 Droit, sûreté, maintien de l'ordre	28	13	42	34	9	43	24	7	31
85-87 Soins médicaux	19	97	116	15	67	82	19	59	78
88-89 Professions scientifiques et apparentées	104	87	191	111	67	178	97	72	168
90-91 Professions artistiques et apparentées	99	85	184	100	89	188	122	92	214
92-94 Enseignement et assistance sociale	70	128	198	55	100	155	52	89	140
95-96 Autres professions	151	114	265	134	97	231	126	93	219

(1) Chômeurs inscrits depuis plus d'un an.

(2) Les chiffres arrondis ne sont en principe pas ajustés, si bien que leur somme peut ne pas correspondre exactement au total ou aux totaux inscrits dans le tableau.

(3) Liste des professions individuelles du recensement fédéral de la population de 1980 (RFP 80).

Source : seco / OCE - Statistique du marché du travail

T - 13 Population résidante active de 1990, chômeurs inscrits et taux de chômage depuis 1999, par commune

Canton de Genève

	Population résidante active 1990 (1)		Chômeurs inscrits (2)			Taux de chômage en % (3)		
	Effectif	Taux d'activité en % (4)	1999	2000	2001	1999	2000	2001
Aire-la-Ville	268	53,7	14	10	8	5,2	3,7	3,0
Anières	695	48,1	27	21	24	3,9	3,0	3,5
Avully	896	50,3	35	31	26	3,9	3,4	2,9
Avusy	496	54,6	19	7	10	3,8	1,5	2,0
Bardonnex	957	56,2	36	34	28	3,8	3,5	2,9
Bellevue	824	52,7	28	23	18	3,4	2,8	2,2
Bernex	4 505	52,1	130	104	93	2,9	2,3	2,1
Carouge	8 602	57,2	576	505	452	6,7	5,9	5,3
Cartigny	318	48,0	6	5	3	1,9	1,4	0,9
Céligny	308	48,7	9	10	11	2,9	3,3	3,6
Chancy	353	55,4	16	17	15	4,5	4,7	4,2
Chêne-Bougeries	4 417	48,7	159	116	115	3,6	2,6	2,6
Chêne-Bourg	3 355	53,8	182	154	122	5,4	4,6	3,6
Choulex	407	50,9	9	8	8	2,2	2,0	2,0
Collex-Bossy	517	54,3	6	6	7	1,2	1,2	1,4
Collonge-Bellerive	2 296	48,1	68	64	60	3,0	2,8	2,6
Cologny	1 704	44,8	35	26	29	2,1	1,5	1,7
Confignon	1 284	50,7	27	24	22	2,1	1,9	1,7
Corsier	735	48,9	25	19	17	3,4	2,6	2,3
Dardagny	565	53,1	12	12	11	2,1	2,2	1,9
Genève	95 167	55,6	5 622	4 990	5 014	5,9	5,2	5,3
Genthod	933	48,3	22	21	19	2,4	2,3	2,0
Grand-Saconnex	3 530	54,8	153	121	119	4,3	3,4	3,4
Gy	129	51,6	4	2	2	3,1	1,8	1,6
Hermance	323	47,1	12	10	7	3,7	3,0	2,2
Jussy	429	45,9	12	8	8	2,8	1,8	1,9
Laconnex	234	48,4	6	5	2	2,6	2,1	0,9
Lancy	12 484	54,4	640	458	445	5,1	3,7	3,6
Meinier	823	53,2	27	17	15	3,3	2,0	1,8
Meyrin	11 120	57,0	492	386	363	4,4	3,5	3,3
Onex	8 596	54,6	392	324	293	4,6	3,8	3,4
Perly-Certoux	1 421	56,3	50	38	41	3,5	2,7	2,9
Plan-les-Ouates	2 538	51,6	101	91	83	4,0	3,6	3,3
Pregny-Chambésy	1 170	47,5	25	19	29	2,1	1,6	2,5
Presinge	236	42,1	8	9	8	3,4	3,8	3,4
Puplinge	1 169	52,9	29	28	26	2,5	2,4	2,2
Russin	198	57,4	2	3	3	1,0	1,5	1,5
Satigny	1 232	53,1	27	24	19	2,2	1,9	1,5
Soral	261	50,4	7	4	2	2,7	1,5	0,8
Thônex	5 469	53,7	233	225	215	4,3	4,1	3,9
Troinex	677	49,0	42	31	27	6,2	4,6	4,0
Vandoeuvres	858	46,0	19	16	17	2,2	1,8	2,0
Vernier	15 895	55,8	884	711	646	5,6	4,5	4,1
Versoix	4 362	50,7	218	207	181	5,0	4,7	4,1
Veyrier	3 298	46,9	136	96	94	4,1	2,9	2,9
Canton	206 054	54,3	10 580	9 038	8 756	5,1	4,4	4,2

(1) Source : recensement fédéral de la population de 1990.

(2) Moyenne mensuelle de l'année. Les chiffres arrondis ne sont en principe pas ajustés, si bien que leur somme peut ne pas correspondre exactement au total ou aux totaux inscrits dans le tableau.

(3) Moyenne mensuelle de l'année : chômeurs inscrits, en pour cent de la population résidante active de 1990.

(4) En pour cent de la population résidante totale de 1990.

Source : seco / OCE - Statistique du marché du travail

T - 14 Offres d'emploi depuis 1990

Chiffres mensuels

Canton de Genève

	Janv.	Fév.	Mars	Avril	Mai	Juin	Juil.	Août	Sept.	Oct.	Nov.	Déc.	Moyenne mensuelle
Offres d'emploi, total													
1990	2 779	2 961	2 935	2 564	2 494	2 333	2 346	2 011	2 015	1 931	1 680	1 242	2 274
1991	1 408	1 648	1 522	1 282	1 416	1 387	1 357	1 120	1 237	1 267	1 357	1 032	1 336
1992	1 044	1 315	1 285	1 217	1 379	1 375	1 191	1 131	1 127	1 151	920	812	1 162
1993	958	972	1 178	1 118	908	741	730	586	585	515	486	420	766
1994	499	742	766	583	707	722	642	706	787	772	667	584	681
1995	666	745	792	893	812	943	859	817	774	672	676	501	763
1996	578	671	650	605	612	699	679	592	583	628	604	440	612
1997	562	757	805	863	920	941	974	875	854	931	848	678	834
1998	815	948	1 037	1 133	1 113	1 285	1 213	1 099	1 096	997	940	781	1 038
1999	767	967	1 018	1 025	1 066	1 229	1 233	1 100	1 180	1 102	1 074	903	1 055
2000	1 075	1 367	1 404	1 315	1 430	1 529	1 432	1 411	1 427	1 592	1 692	1 341	1 418
2001	1 522	1 936	1 946	1 608	1 697	1 831	1 669	1 617	1 415	1 425	1 382	899	1 579
Offres d'emploi à plein temps													
1990	2 660	2 811	2 786	2 421	2 343	2 155	2 165	1 906	1 919	1 855	1 591	1 171	2 149
1991	1 336	1 560	1 418	1 170	1 285	1 294	1 257	1 028	1 161	1 200	1 282	967	1 247
1992	979	1 258	1 194	1 031	1 188	1 197	1 077	999	1 005	1 041	836	726	1 044
1993	898	939	1 177	1 118	908	741	729	585	581	513	484	420	758
1994	499	742	765	580	703	712	628	691	764	753	647	544	669
1995	612	701	726	817	743	884	800	763	726	617	610	465	705
1996	548	635	606	548	563	648	636	555	546	590	560	407	570
1997	520	692	730	789	853	859	902	817	784	855	781	627	767
1998	741	866	950	1 038	1 028	1 165	1 135	1 032	1 028	923	873	729	959
1999	710	887	925	928	988	1 148	1 154	1 022	1 097	1 028	1 002	840	977
2000	991	1 268	1 329	1 232	1 337	1 429	1 347	1 329	1 337	1 489	1 590	1 267	1 329
2001	1 439	1 842	1 838	1 515	1 589	1 725	1 569	1 518	1 316	1 318	1 296	837	1 484
Offres d'emploi à temps partiel													
1990	119	150	149	143	151	178	181	105	96	76	89	71	126
1991	72	88	104	112	131	93	100	92	76	67	75	65	90
1992	65	57	91	186	191	178	114	132	122	110	84	86	118
1993	60	33	1	-	-	-	1	1	4	2	2	-	9
1994	-	-	1	3	4	10	14	15	23	19	20	40	12
1995	54	44	66	76	69	59	59	54	48	55	66	36	57
1996	30	36	44	57	49	51	43	37	37	38	44	33	42
1997	42	65	75	74	67	82	72	58	70	76	67	51	67
1998	74	82	87	95	85	120	78	67	68	74	67	52	79
1999	57	80	93	97	78	81	79	78	83	74	72	63	78
2000	84	99	75	83	93	100	85	82	90	103	102	74	89
2001	83	94	108	93	108	106	100	99	99	107	86	62	95

Source : seco / OCE - Statistique du marché du travail

T - 15 Offres d'emploi selon le groupe de professions recherchées, depuis 1995 (1)

Moyenne mensuelle de l'année (2)

Canton de Genève

	1995	1996	1997	1998	1999	2000	2001
15-19 Production végétale et animale	17	11	9	14	10	17	19
20 Mines, extraction, trait. de minéraux	-	-	-	-	-	-	-
21-24 Alimentation, boissons, tabac	20	10	16	19	22	25	29
25-26 Fabrication et finissage des textiles	-	-	-	-	-	-	0
27-28 Mise en oeuvre des textiles	3	4	6	5	3	4	4
30-31 Industrie du bois et du liège	10	9	11	9	15	20	31
33 Fabric. et mise en oeuvre du papier	1	1	1	-	1	1	0
34-35 Arts graphiques	5	4	4	2	4	6	6
36 Fabric. et mise en oeuvre du cuir	1	2	4	2	1	3	2
37-38 Chimie, mat. synthétiques, caoutchouc	1	1	3	12	7	10	9
39-40 Trav. de la pierre, de la terre, du verre	4	2	2	2	4	5	5
41-48 Industrie des métaux et des machines	67	59	64	68	66	97	95
49-50 Industrie horlogère et bijouterie	11	9	18	15	9	16	18
51-53 Bâtiment	32	20	23	30	41	54	49
54 Autres ouvriers à la production	1	-	-	1	0	1	2
60 Architectes et ingénieurs (EPF)	10	10	27	34	28	35	34
61-63 Ingénieurs ETS, techniciens	21	33	41	50	47	53	65
64-66 Dessinateurs, professions techniques	11	8	14	13	17	25	25
67-69 Administration, bureau	159	119	184	233	266	351	379
70-71 Professions de la vente	33	26	33	41	50	73	98
72 Fournisseurs de services	18	15	24	30	31	33	44
73-77 Transports et communications	14	13	14	21	27	37	40
78-79 Hôtels, restaurants, écon. domestique	184	127	184	251	212	280	323
80-82 Nettoyage, hygiène publ., soins corporels	38	24	34	33	43	57	59
83-84 Droit, sûreté, maintien de l'ordre	3	4	3	4	5	12	13
85-87 Soins médicaux	37	27	31	39	44	52	62
88-89 Professions scientifiques et apparentées	39	54	61	81	78	115	114
90-91 Professions artistiques et apparentées	3	4	6	5	6	8	10
92-94 Enseignement et assistance sociale	14	11	7	8	9	14	21
95-96 Autres professions	7	4	11	14	12	15	24
Total	763	612	834	1 038	1 055	1 418	1 579

(1) Liste des professions individuelles du recensement de la population de 1980 (RFP 80).

(2) Les chiffres arrondis ne sont en principe pas ajustés, si bien que leur somme peut ne pas correspondre exactement au total ou aux totaux inscrits dans le tableau.

Source : seco / OCE - Statistique du marché du travail

T - 16 Réduction de l'horaire de travail pour motifs économiques, depuis 1990

Chiffres mensuels

Canton de Genève

	Janv.	Fév.	Mars	Avril	Mai	Juin	Juil.	Août	Sept.	Oct.	Nov.	Déc.	Chiffres annuels (1)
Entreprises													
1990	-	-	1	2	2	2	1	-	4	8	23	26	6
1991	28	49	71	78	72	59	56	49	53	75	88	101	65
1992	119	131	150	148	137	117	114	122	104	96	132	141	126
1993	142	155	147	174	167	165	151	147	127	148	186	197	159
1994	193	233	244	221	184	179	150	135	124	109	124	126	169
1995	139	147	139	136	122	117	91	84	82	74	82	79	108
1996	44	59	66	73	64	70	48	42	48	45	61	69	57
1997	66	73	69	63	47	27	18	15	21	21	19	18	38
1998	26	24	23	14	12	9	9	9	5	7	8	11	13
1999	10	11	10	6	5	4	3	1	2	2	2	3	5
2000	5	2	7	6	1	1	-	1	2	1	3	3	3
2001	6	1	6	3	2	2	4	1	2	8	8	8	4
Travailleurs touchés													
1990	-	-	4	11	11	11	7	-	60	185	311	336	78
1991	281	464	1 028	1 596	1 617	1 638	1 251	1 459	1 751	2 263	2 168	2 271	1 482
1992	2 690	3 022	2 961	2 930	2 892	2 346	2 545	3 024	2 816	2 967	3 278	3 282	2 896
1993	3 085	3 176	2 919	3 959	3 923	3 936	3 058	3 139	2 663	2 767	3 101	3 322	3 254
1994	3 241	3 109	3 988	3 551	3 009	2 904	2 009	1 828	1 696	1 853	2 068	1 937	2 599
1995	1 965	1 987	1 852	1 848	1 713	1 630	1 402	1 272	1 026	824	883	882	1 440
1996	582	637	752	858	1 058	1 197	796	657	708	698	623	634	767
1997	631	825	847	776	399	206	130	167	308	311	250	142	416
1998	287	233	270	177	141	115	113	151	70	80	230	257	177
1999	205	207	330	180	153	28	18	1	5	3	9	9	96
2000	27	4	34	37	1	2	-	1	5	2	5	37	13
2001	120	10	20	4	19	7	12	14	6	38	254	45	46
Heures chômées, en milliers													
1990	-	-	0,4	1,5	1,5	1,2	1,2	-	6,3	20,7	34,3	37,2	104,4
1991	27,4	44,8	81,5	120,4	119,2	101,6	78,7	71,8	84,6	122,7	127,1	135,6	1 115,3
1992	168,5	199,8	197,2	203,1	187,2	145,2	135,2	165,8	153,3	157,1	200,6	206,4	2 119,3
1993	214,4	206,5	212,2	248,2	240,6	257,0	217,8	208,6	169,6	169,6	197,6	194,7	2 537,0
1994	199,9	191,1	255,8	227,2	187,4	184,3	139,5	124,1	107,4	113,6	126,5	119,3	1 976,1
1995	124,6	136,5	128,6	131,7	118,3	113,3	106,9	95,9	77,2	52,6	58,8	59,2	1 203,4
1996	38,6	47,2	53,9	69,6	65,5	76,5	51,9	36,7	40,2	40,4	45,5	47,1	613,1
1997	45,6	56,1	68,5	63,0	31,3	16,3	11,3	15,8	23,9	23,7	17,9	13,8	387,3
1998	24,2	18,8	26,0	17,7	13,4	10,3	10,8	13,5	5,5	6,9	16,0	16,7	179,9
1999	13,6	13,8	22,5	12,6	10,5	1,4	1,0	0,1	0,5	0,2	0,8	0,9	78,0
2000	2,0	0,3	2,8	2,7	0,1	0,1	-	0,1	0,7	0,1	0,5	2,3	11,7
2001	6,6	0,7	1,1	0,3	1,0	0,6	1,1	0,8	0,5	2,7	8,5	3,7	27,6

(1) Moyenne mensuelle de l'année des entreprises et des travailleurs touchés; total annuel des heures chômées, en milliers.

Source : seco / OCE - Statistique du marché du travail

T - 17 Réduction de l'horaire de travail pour motifs économiques, selon l'activité économique, depuis 1999 (1)

Moyenne mensuelle de l'année des travailleurs touchés; total annuel des heures chômées

Canton de Genève

	1999		2000		2001	
	Travailleurs	Heures	Travailleurs	Heures	Travailleurs	Heures
01-04 Agriculture, sylviculture	2	1 209	-	-	-	-
11-12 Energie, extraction de minéraux	-	-	-	-	-	-
21 Alimentation	-	-	3	2 592	-	-
22 Boissons	-	-	-	-	-	-
23 Tabac	-	-	-	-	-	-
24 Textile	-	-	-	-	-	-
25 Habillement	-	-	-	-	-	-
26 Bois, meuble	4	2 892	-	-	0	72
27 Papier	3	2 304	-	-	-	-
28 Arts graphiques	-	-	0	144	1	619
29 Cuir, chaussures	10	10 538	-	-	-	-
31 Chimie	-	-	-	-	-	-
32 Matières plastiques, caoutchouc	-	-	-	-	-	-
33 Produits minéraux non métalliques	-	-	-	-	0	259
34 Métallurgie	1	806	1	1 080	2	1 843
35 Construction de machines et véhicules	31	26 784	-	-	-	-
36 Construction électrique ou électronique	2	1 568	1	316	8	4 104
37 Horlogerie, bijouterie	3	1 670	0	402	0	57
38 Autres industries manufacturières	-	-	-	-	-	-
41-42 Bâtiment et génie civil	1	576	3	2 245	21	10 057
51-56 Commerce	29	20 329	3	3 364	1	1 182
57 Restauration et hébergement	-	-	-	-	-	-
58 Réparation	0	230	-	-	-	-
61-66 Transports, communications	1	920	0	86	3	1 979
71 Banques, sociétés financières	-	-	-	-	1	561
72 Assurances	-	-	-	-	-	-
73-74 Affaires immobilières, location de biens mobiliers	-	-	-	-	-	-
75 Bureaux de consultation, informatique	7	7 658	1	719	7	5 556
76 Services personnels	1	468	-	-	2	1 224
81-82 Enseignement, recherche et développement	-	-	-	-	-	-
83 Service de santé	-	-	0	129	-	-
84-89 Autres services	-	-	0	576	0	72
91-93 Administration publique	-	-	0	86	-	-
Total	96	77 952	13	11 739	46	27 585

(1) Nomenclature générale des activités économiques de 1985.

Source : seco / OCE - Statistique du marché du travail

T - 18 Main-d'oeuvre étrangère soumise au contrôle du travail, selon le type de permis et le sexe, depuis 1990

Situation à fin décembre

Canton de Genève

	Saisonniers			Annuels			Frontaliers			Total		
	Hommes	Femmes	Total	Hommes	Femmes	Total	Hommes	Femmes	Total	Hommes	Femmes	Total
Effectifs												
1990	342	132	474	11 579	4 691	16 270	20 586	11 117	31 703	32 507	15 940	48 447
1991	309	107	416	9 743	3 581	13 324	20 202	11 065	31 267	30 254	14 753	45 007
1992	247	84	331	8 919	3 508	12 427	19 311	10 789	30 100	28 477	14 381	42 858
1993	159	37	196	8 872	3 962	12 834	18 433	10 404	28 837	27 464	14 403	41 867
1994	49	14	63	8 898	4 691	13 589	17 962	10 186	28 148	26 909	14 891	41 800
1995	52	3	55	8 885	5 453	14 338	17 922	10 125	28 047	26 859	15 581	42 440
1996	62	2	64	8 105	5 844	13 949	17 528	9 951	27 479	25 695	15 797	41 492
1997	36	1	37	7 834	5 640	13 474	17 277	9 818	27 095	25 147	15 459	40 606
1998	55	5	60	7 754	5 518	13 272	17 206	9 879	27 085	25 015	15 402	40 417
1999	40	1	41	8 171	5 592	13 763	17 772	10 175	27 947	25 983	15 768	41 751
2000	187	4	191	8 973	6 092	15 065	19 211	10 653	29 864	28 371	16 749	45 120
2001	536	168	704	9 262	6 664	15 926	21 042	11 499	32 541	30 840	18 331	49 171

Répartition en pour mille du total

1990	7	3	10	239	97	336	425	229	654	671	329	1 000
1991	7	2	9	216	80	296	449	246	695	672	328	1 000
1992	6	2	8	208	82	290	451	252	702	664	336	1 000
1993	4	1	5	212	95	307	440	249	689	656	344	1 000
1994	1	0	2	213	112	325	430	244	673	644	356	1 000
1995	1	0	1	209	128	338	422	239	661	633	367	1 000
1996	1	0	2	195	141	336	422	240	662	619	381	1 000
1997	1	0	1	193	139	332	425	242	667	619	381	1 000
1998	1	0	1	192	137	328	426	244	670	619	381	1 000
1999	1	0	1	196	134	330	426	244	669	622	378	1 000
2000	4	0	4	199	135	334	426	236	662	629	371	1 000
2001	11	3	14	188	136	324	428	234	662	627	373	1 000

Variations annuelles (de décembre à décembre)

1990-91	- 33	- 25	- 58	- 1 836	- 1 110	- 2 946	- 384	- 52	- 436	- 2 253	- 1 187	- 3 440
1991-92	- 62	- 23	- 85	- 824	- 73	- 897	- 891	- 276	- 1 167	- 1 777	- 372	- 2 149
1992-93	- 88	- 47	- 135	- 47	454	407	- 878	- 385	- 1 263	- 1 013	22	- 991
1993-94	- 110	- 23	- 133	26	729	755	- 471	- 218	- 689	- 555	488	- 67
1994-95	3	- 11	- 8	- 13	762	749	- 40	- 61	- 101	- 50	690	640
1995-96	10	- 1	9	- 780	391	- 389	- 394	- 174	- 568	- 1 164	216	- 948
1996-97	- 26	- 1	- 27	- 271	- 204	- 475	- 251	- 133	- 384	- 548	- 338	- 886
1997-98	19	4	23	- 80	- 122	- 202	- 71	61	- 10	- 132	- 57	- 189
1998-99	- 15	- 4	- 19	417	74	491	566	296	862	968	366	1 334
1999-00	147	3	150	802	500	1 302	1 439	478	1 917	2 388	981	3 369
2000-01	349	164	513	289	572	861	1 831	846	2 677	2 469	1 582	4 051

Source : Office fédéral des étrangers - Registre central des étrangers

**T - 19 Ensemble de la main-d'oeuvre étrangère selon le type de permis,
depuis 1990**

Situation à fin décembre

Canton de Genève

	Etablis	Annuels	Exempts (1)	Saisonniers	Frontaliers	Total
Effectifs						
1990	54 523	16 270	13 939	474	31 703	116 909
1991	58 828	13 324	14 021	416	31 267	117 856
1992	59 761	12 427	14 233	331	30 100	116 852
1993	59 881	12 834	14 270	196	28 837	116 018
1994	60 357	13 589	14 028	63	28 148	116 185
1995	59 547	14 338	14 278	55	28 047	116 265
1996	55 755	13 949	14 049	64	27 479	111 296
1997	52 374	13 474	13 904	37	27 095	106 884
1998	51 463	13 272	13 656	60	27 206	105 657
1999	52 061	13 763	13 844	41	27 947	107 656
2000	51 749	15 065	14 349	191	29 864	111 218
2001	51 605	15 926	14 514	704	32 541	115 290

Répartition en pour mille du total

1990	466	139	119	4	271	1 000
1991	499	113	119	4	265	1 000
1992	511	106	122	3	258	1 000
1993	516	111	123	2	249	1 000
1994	519	117	121	1	242	1 000
1995	512	123	123	0	241	1 000
1996	501	125	126	1	247	1 000
1997	490	126	130	0	253	1 000
1998	487	126	129	1	257	1 000
1999	484	128	129	0	260	1 000
2000	465	135	129	2	269	1 000
2001	448	138	126	6	282	1 000

Variations annuelles (de décembre à décembre)

1990-91	4 305	- 2 946	82	- 58	- 436	947
1991-92	933	- 897	212	- 85	- 1 167	- 1 004
1992-93	120	407	37	- 135	- 1 263	- 834
1993-94	476	755	- 242	- 133	- 689	167
1994-95	- 810	749	250	- 8	- 101	80
1995-96	- 3 792	- 389	- 229	9	- 568	- 4 969
1996-97	- 3 381	- 475	- 145	- 27	- 384	- 4 412
1997-98	- 911	- 202	- 248	23	111	- 1 227
1998-99	598	491	188	- 19	741	1 999
1999-00	- 312	1 302	505	150	1 917	3 562
2000-01	- 144	861	165	513	2 677	4 072

(1) Fonctionnaires internationaux titulaires d'une carte de légitimation.

Source : Office fédéral des étrangers - Registre central des étrangers - OCSTAT

**T - 20 Main-d'oeuvre étrangère selon le type de permis et le sexe ou la nationalité,
depuis 1990 (1)**

Situation à fin décembre

Canton de Genève

	Total	Sexe		Nationalité				
		Hommes	Femmes	Espagne	France	Italie	Portugal	Autres
Etablis								
1990	54 523	34 203	20 320	13 356	8 555	16 005	6 546	10 061
1991	58 828	36 980	21 848	13 371	8 681	16 036	9 937	10 803
1992	59 761	37 650	22 111	12 710	8 716	15 920	11 095	11 320
1993	59 881	37 637	22 244	12 254	8 642	15 858	11 720	11 407
1994	60 357	37 907	22 450	12 092	8 600	15 680	12 408	11 577
1995	59 547	37 478	22 069	11 704	8 287	15 158	13 031	11 367
1996	55 755	35 437	20 318	10 787	7 519	13 795	12 950	10 704
1997	52 374	33 229	19 145	10 095	6 850	12 193	12 817	10 419
1998	51 463	32 397	19 066	9 624	6 581	11 507	13 114	10 637
1999	52 061	32 396	19 665	9 466	6 599	11 340	13 434	11 222
2000	51 749	32 170	19 579	9 159	6 603	10 868	13 615	11 504
2001	51 605	32 118	19 487	8 794	6 651	10 576	13 722	11 862
Annuels								
1990	16 270	11 579	4 691	1 148	1 757	664	5 604	7 097
1991	13 324	9 743	3 581	809	1 667	621	3 124	7 103
1992	12 427	8 919	3 508	631	1 572	565	2 606	7 053
1993	12 834	8 872	3 962	534	1 654	524	2 748	7 374
1994	13 589	8 898	4 691	481	1 823	529	2 857	7 899
1995	14 338	8 885	5 453	458	2 114	536	2 885	8 345
1996	13 949	8 105	5 844	401	2 210	496	2 449	8 393
1997	13 474	7 834	5 640	333	2 313	483	1 928	8 417
1998	13 272	7 754	5 518	277	2 413	512	1 529	8 541
1999	13 763	8 171	5 592	264	2 570	546	1 303	9 080
2000	15 065	8 973	6 092	290	2 781	577	1 145	10 272
2001	15 926	9 262	6 664	302	2 822	583	1 116	11 103
Saisonniers								
1990	474	342	132	51	15	13	331	64
1991	416	309	107	37	12	11	300	56
1992	331	247	84	24	15	10	238	44
1993	196	159	37	18	7	5	18	148
1994	63	49	14	5	2	1	42	13
1995	55	52	3	2	-	1	40	12
1996	64	62	2	-	-	3	39	22
1997	37	36	1	-	2	-	34	1
1998	60	55	5	2	3	1	46	8
1999	41	40	1	-	1	1	39	-
2000	191	187	4	5	5	11	170	-
2001	704	536	168	45	12	34	609	4

(1) Fonctionnaires internationaux non compris.

Source : Office fédéral des étrangers - Registre central des étrangers

**T - 20 Main-d'oeuvre étrangère selon le type de permis et le sexe ou la nationalité,
depuis 1990 (fin) (1)**

Situation à fin décembre

Canton de Genève

	Total	Sexe		Nationalité				
		Hommes	Femmes	Espagne	France	Italie	Portugal	Autres
Frontaliers								
1990	31 703	20 586	11 117	65	31 155	190	40	253
1991	31 267	20 202	11 065	66	30 710	182	41	268
1992	30 100	19 311	10 789	70	29 545	169	42	274
1993	28 837	18 433	10 404	67	28 287	164	46	273
1994	28 148	17 962	10 186	64	27 610	157	39	278
1995	28 047	17 922	10 125	65	27 479	165	44	294
1996	27 479	17 528	9 951	67	26 849	174	44	345
1997	27 095	17 277	9 818	67	26 429	182	45	372
1998	27 206	17 327	9 879	71	26 470	198	52	415
1999	27 947	17 772	10 175	77	27 160	201	62	447
2000	29 864	19 211	10 653	90	28 942	244	72	516
2001	32 541	21 042	11 499	101	31 424	286	105	625
Total								
1990	102 970	66 710	36 260	14 620	41 482	16 872	12 521	17 475
1991	103 835	67 234	36 601	14 283	41 070	16 850	13 402	18 230
1992	102 619	66 127	36 492	13 435	39 848	16 664	13 981	18 691
1993	101 748	65 101	36 647	12 873	38 590	16 551	14 532	19 202
1994	102 157	64 816	37 341	12 642	38 035	16 367	15 346	19 767
1995	101 987	64 337	37 650	12 229	37 880	15 860	16 000	20 018
1996	97 247	61 132	36 115	11 255	36 578	14 468	15 482	19 464
1997	92 980	58 376	34 604	10 495	35 594	12 858	14 824	19 209
1998	92 001	57 533	34 468	9 974	35 467	12 218	14 741	19 601
1999	93 812	58 379	35 433	9 807	36 330	12 088	14 838	20 749
2000	96 869	60 541	36 328	9 544	38 331	11 700	15 002	22 292
2001	100 776	62 958	37 818	9 242	40 909	11 479	15 552	23 594
Répartition du total en %								
1990	100,0	64,8	35,2	14,2	40,3	16,4	12,2	17,0
1991	100,0	64,8	35,2	13,8	39,6	16,2	12,9	17,6
1992	100,0	64,4	35,6	13,1	38,8	16,2	13,6	18,2
1993	100,0	64,0	36,0	12,7	37,9	16,3	14,3	18,9
1994	100,0	63,4	36,6	12,4	37,2	16,0	15,0	19,3
1995	100,0	63,1	36,9	12,0	37,1	15,6	15,7	19,6
1996	100,0	62,9	37,1	11,6	37,6	14,9	15,9	20,0
1997	100,0	62,8	37,2	11,3	38,3	13,8	15,9	20,7
1998	100,0	62,5	37,5	10,8	38,6	13,3	16,0	21,3
1999	100,0	62,2	37,8	10,5	38,7	12,9	15,8	22,1
2000	100,0	62,5	37,5	9,9	39,6	12,1	15,5	23,0
2001	100,0	62,5	37,5	9,2	40,6	11,4	15,4	23,4

(1) Fonctionnaires internationaux non compris.

Source : Office fédéral des étrangers - Registre central des étrangers

T - 21 Ensemble de la main-d'oeuvre étrangère selon le type de permis et l'activité économique, en 2001

Situation à fin décembre

Canton de Genève

	Permis				Total
	Etablissement	Annuel	Saisonnier	Frontalier	
Agriculture, sylviculture (1)	513	125	85	217	940
Mines et carrières	40	10	2	83	135
Industrie et métiers	7 914	1 126	21	8 717	17 778
Produits alimentaires	718	140	8	998	1 864
Boissons	34	12	1	27	74
Industrie du tabac	25	-	-	7	32
Industrie textile	14	5	-	2	21
Vêtements, lingerie, chaussures	99	14	-	14	127
Bois et liège	304	26	1	518	849
Papier	64	8	-	11	83
Arts graphiques	234	67	-	179	480
Articles de cuir, tannerie	200	34	-	41	275
Industrie chimique	525	203	-	672	1 400
Mise en oeuvre de la pierre et de la terre	167	19	10	81	277
Industrie métallurgique	1 323	137	-	2 278	3 738
Machines, appareils, véhicules	2 277	240	-	2 073	4 590
Horlogerie	1 464	142	-	1 433	3 039
Autres industries et métiers (2)	466	79	1	383	929
Bâtiment et génie civil	4 737	503	241	1 919	7 400
Electricité, gaz, eau, épuration	39	61	-	31	131
Services	38 362	14 101	355	21 574	74 392
Commerce	8 022	3 449	7	5 585	17 063
Banques, établissements de crédit	3 286	1 405	-	1 287	5 978
Assurances	596	49	3	335	983
Affaires immobilières	1 410	83	1	216	1 710
Représentation d'intérêts (3)	4 345	2 486	2	3 331	10 164
Transports, communications	3 568	999	2	1 906	6 475
Hôtellerie	5 196	1 939	334	2 784	10 253
Administrations publiques	1 068	217	-	185	1 470
Hygiène, soins corporels (4)	4 423	600	-	4 131	9 154
Enseignement, science	1 709	1 236	-	827	3 772
Oeuvres sociales	565	126	-	269	960
Culture, divertissements et loisirs	840	356	5	267	1 468
Organisations religieuses	242	228	-	34	504
Service de maison	541	201	-	101	843
Nettoyage	2 237	697	1	264	3 199
Autres services	314	30	-	52	396
Organisations internationales gouvernementales (5)					14 514
Total	51 605	15 926	704	32 541	115 290

Remarque : les travailleurs étrangers sont répartis selon l'activité économique établie à partir de la liste des branches économiques utilisée lors du recensement de la population de 1970 (source : OFS).

(1) Agriculture, horticulture, sylviculture, chasse et pêche.

(2) Dont bijouterie, instruments de musique, caoutchouc (sauf habillement) et usinage de matières plastiques.

(3) Dont études d'avocats; gérance de fortune; organisations économiques, politiques et culturelles; services commerciaux et techniques.

(4) Dont services médicaux; établissements hospitaliers; salons de coiffure.

(5) Organisations internationales gouvernementales et missions permanentes.

Source : Office fédéral des étrangers - Registre central des étrangers / OCSTAT

**T - 22 Main-d'oeuvre étrangère selon le type de permis,
depuis 1990 (1)**

Situation à fin décembre

Canton de Genève / Suisse

	Genève			Suisse			Genève / Suisse en %		
	Frontaliers	Autres (2)	Total	Frontaliers	Autres (2)	Total	Frontaliers	Autres (2)	Total
1990	31 703	71 267	102 970	181 366	501 737	683 103	17,5	14,2	15,1
1991	31 267	72 568	103 835	175 823	537 129	712 952	17,8	13,5	14,6
1992	30 100	72 519	102 619	164 814	563 851	728 665	18,3	12,9	14,1
1993	28 837	72 911	101 748	156 299	586 369	742 668	18,4	12,4	13,7
1994	28 148	74 009	102 157	151 896	607 841	759 737	18,5	12,2	13,4
1995	28 047	73 940	101 987	150 983	593 769	744 752	18,6	12,5	13,7
1996	27 479	69 768	97 247	146 986	575 729	722 715	18,7	12,1	13,5
1997	27 095	65 885	92 980	142 204	563 039	705 243	19,1	11,7	13,2
1998	27 206	64 795	92 001	142 460	557 421	699 881	19,1	11,6	13,1
1999	27 947	65 865	93 812	144 780	566 442	711 222	19,3	11,6	13,2
2000	29 864	67 005	96 869	155 955	573 829	729 784	19,1	11,7	13,3
2001	32 541	68 235	100 776	168 088	585 383	753 471	19,4	11,7	13,4

(1) Non compris les personnes exemptes de permis (fonctionnaires internationaux).

(2) Etablis, annuels et saisonniers.

Source : Office fédéral des étrangers - Registre central des étrangers

Collection
Données générales

Série
Données statistiques

Derniers numéros parus

2000

- 1 Les votations dans le canton de Genève en 1999
- 2 Le marché du travail dans le canton de Genève. Evolution de 1993 à 1999
- 3 Le commerce extérieur du canton de Genève en 1999
- 4 Recensement fédéral des entreprises 1998. Tableaux de base pour le canton de Genève
- 5 Les élections fédérales dans le canton de Genève en automne 1999
- 6 Bilan et état de la population du canton de Genève en 1999
- 7 Les logements vacants à Genève. Résultats de l'enquête de juin 2000
- 8 Le niveau des loyers à Genève. Statistique des loyers de mai 2000
- 9 Les locaux non résidentiels vacants dans le canton de Genève. Résultats de l'enquête de juin 2000

2001

- 1 Les organisations internationales à Genève et en Suisse. Résultats de l'enquête 2000
- 2 La main-d'oeuvre étrangère dans le canton de Genève. Situation à fin août 2000
- 3 Le commerce extérieur du canton de Genève en 2000
- 4 Recensement fédéral des entreprises 1998
Résultats par commune, secteur et sous-secteur statistiques, pour le canton de Genève
- 5 Le niveau des loyers à Genève. Statistique des loyers de mai 2001
- 6 Les votations dans le canton de Genève en 2000
- 7 Etat et bilan de la population résidente du canton de Genève en 2000
- 8 Le marché du travail dans le canton de Genève. Evolution de 1994 à 2000

2002

- 1 Les logements vacants à Genève. Résultats de l'enquête de juin 2001
- 2 Les organisations internationales à Genève et en Suisse. Résultats de l'enquête 2001
- 3 Les locaux non résidentiels vacants dans le canton de Genève. Résultats de l'enquête de juin 2001
- 4 Le commerce extérieur du canton de Genève en 2001
- 5 Bilan et état de la population résidente du canton de Genève en 2001
- 6 Les établissements de santé non hospitaliers à Genève. Résultats choisis 1998, 1999 et 2000
- 7 Le niveau des loyers à Genève. Statistique des loyers de mai 2002
- 8 L'acquisition de la nationalité suisse par des personnes résidant à Genève
- 9 Enquête sur les transactions immobilières. Résultats 1999
- 10 Les élections cantonales de l'automne 2001
- 11 Les logements vacants à Genève. Résultats de l'enquête de juin 2002

Liste complète des numéros parus

Disponible sur demande

Légende des signes

- valeur nulle
- 0 valeur inférieure à la moitié de la dernière position décimale retenue
- ... donnée inconnue
- /// aucune donnée ne peut correspondre à la définition
- () l'information ne peut être communiquée pour des raisons tenant à la protection des données
- [] valeur peu significative
- e valeur estimée
- p donnée provisoire
- r donnée révisée

Publications de l'Office cantonal de la statistique

Données générales

Annuaire statistique

Recueil détaillé des principales statistiques annuelles concernant le canton dans son ensemble, ainsi que les communes. L'annuaire couvre un maximum de domaines : en principe tous ceux pour lesquels on dispose de statistiques fiables et pertinentes. Ouvrage d'environ 470 pages; parution fin novembre.

Mémento statistique

Synthèse des données essentielles sur le canton et les communes. Brochure annuelle gratuite de 16 pages, paraissant au printemps, éditée avec le soutien de la Banque cantonale de Genève (BCGe).

Bulletin statistique

Bulletin mensuel de 12 pages, édité en collaboration avec la Chambre de commerce et d'industrie de Genève (CCIG). Choix des principales statistiques genevoises disponibles mensuellement.

Ce bulletin est complété (en février, mai, août et novembre) de 4 pages de données trimestrielles.

Données statistiques

Série permettant la diffusion rapide de résultats (statistiques annuelles, enquêtes), sous la forme de tableaux statistiques brièvement commentés. Cette série s'adresse en priorité à des publics spécialisés.

Principaux sujets présentés annuellement :

- Bilan et état de la population;
- Main d'œuvre étrangère et marché du travail;
- Commerce extérieur;
- Elections et votations;
- Organisations internationales;
- Niveau des loyers;
- Locaux vacants;
- Logements vacants;
- Transactions immobilières.

Analyses

Coup d'œil

Deux pages d'informations synthétiques et rapides destinées au grand public; éclairage statistique sur des questions d'intérêt général.

Communications statistiques

Série consacrée à la diffusion, vers un large public, de résultats statistiques marquants, l'accent étant mis sur le commentaire.

Etudes et documents

Série consacrée à la présentation des divers types d'études réalisées par l'OCSTAT : analyses périodiques ou ponctuelles, documents de référence, méthodologie.

Reflets conjoncturels

Cahier trimestriel présentant une analyse commentée de la conjoncture économique pour le canton de Genève, illustrée de nombreux graphiques.

Tableaux de bord

Marché du travail

Recueil mensuel de 12 pages résumant l'information statistique disponible sur le chômage, les offres d'emploi et les travailleurs étrangers.

Indices des prix à la consommation

Feuille mensuelle : tableaux portant sur les indices suisse et genevois, avec commentaires sur l'indice genevois.

Marchés des affaires

Feuilles mensuelles ou trimestrielles présentant sous forme de graphiques et de tableaux les résultats des tests conjoncturels :

Industrie; services immobiliers; commerce de détail; hôtellerie et restauration; construction.

Indice genevois des prix de la construction de logements

Recueil de tableaux, avec commentaires et graphiques, portant sur les résultats de l'indice au 1^{er} avril. Parution en juin.

Population résidante du canton de Genève

Feuille mensuelle : tableaux portant sur l'effectif de la population et le mouvement démographique, par commune.

Travailleurs frontaliers

Recueil semestriel de tableaux résumant l'information statistique disponible sur les travailleurs frontaliers.

Masse salariale

Feuille trimestrielle portant sur la masse salariale versée dans le canton de Genève. Graphiques, tableaux et commentaires.

Office cantonal de la statistique (OCSTAT)

82, route des Acacias 1227 Les Acacias • Case postale 1735 CH-1211 Genève 26

Tél. +41 (0)22 327 85 00 • Fax +41 (0)22 327 85 10 • statistique@etat.ge.ch • www.geneve.ch/deee • www.geneve.ch/statistique

