

EVOLUTION DE LA POPULATION DES JEUNES
DE 0 A 25 ANS A GENEVE

SOMMAIRE :

	Page
• RESUME	3
• INTRODUCTION	4
• NOTES PRELIMINAIRES	5
• CHAPITRE I : Effectifs des générations nées depuis 1955	6
• CHAPITRE II : Evolution de la population de 0 à 25 ans, de 1970 à 1985	13
• CHAPITRE III : Evolution des "vagues scolaires" : éléments de prévision 1981-1985	18
• ANNEXES	23

INTRODUCTION

Cette note fait suite à celle du 24 octobre 1980 ¹⁾. Elle la développe sur deux plans :

- La limite d'âge a été portée de 19 à 25 ans ²⁾. Le nombre de générations étudiées passe donc de 21 (générations de 0 à 20 ans) à 26 (générations de 0 à 25 ans).
- Deux variables ont été introduites : le sexe (masculin-féminin) et l'origine (Suisses-étrangers).

Les 26 classes d'âges, combinées aux deux sexes et aux deux origines, déterminent une centaine de groupes de population ($26 \times 2 \times 2 = 104$), qu'il s'agit de suivre de fin 1980 (début de la projection) à fin 1985 (terme de la projection).

L'évolution de ces 104 groupes est déterminée par les

- naissances (ne concerne en fait que le groupe d'âge 0),
- décès,
- migrations (immigrés - émigrés),
- changements d'origine (naturalisations, mariages de Suissesses avec des étrangers).

Compte tenu des conditions dans lesquelles ce travail a été réalisé (disponibilité limitée, pas de programme informatique adéquat) une méthode simplifiée a été adoptée :

- pour les naissances, après avoir constaté que l'indicateur conjoncturel de la fécondité ³⁾ était stable à Genève depuis 4 ans (1976/79), nous avons fixé un chiffre annuel moyen sur la base des naissances enregistrées en 1976/80,
- pour les trois autres facteurs (décès, migrations, changements d'origine), nous avons travaillé directement avec leur somme ⁴⁾ ce qui permettait de réduire sensiblement le volume du travail
- nous avons bien entendu tenu compte de l'effet des naturalisations facilitées dues au nouveau droit de filiation, qui a eu comme conséquence un surcroît passager de changements d'origine en 1978/79 ⁵⁾,
- l'évolution des gains démographiques pour les années futures (1981/85) a été extrapolée sur la base des tendances enregistrées en 1971/80, alors que pour le précédent rapport l'étude avait porté sur une période plus longue (1961/79).

1) "Evolution de la population des jeunes de moins de vingt ans à Genève", du 24.10.1980.

2) Ages en années révolues au 31 décembre.

3) Voir page 24.

4) Cette somme porte le nom de "gain démographique"

5) Voir page 25.

RESUME

Effectifs des générations nées depuis 1955; situation à fin 1980

Entre l'effectif des jeunes résidant dans le canton au 31 décembre 1980 et l'effectif de ceux qui y étaient nés, il existe des écarts importants.

Ces écarts, tantôt positifs tantôt négatifs selon l'âge, sont essentiellement dûs aux mouvements migratoires.

- Total (toutes catégories confondues) : avant 16 ans, déficit migratoire; de 16 à 25 ans, gain constant (effectifs de ces générations à fin 1980 plus importants qu'effectifs d'origine (naissances) de ces mêmes générations.
- Suisses : excédent à tous les âges, en particulier jeunes filles de 16 ans.
- Etrangers : pour les deux sexes, déficit de population jusqu'à 18 ans, puis gain (actifs surtout).

graphique p. 7
chiffres p. 27

graphique p. 9
chiffres p. 28 à 30

Evolution de la population de 0 à 25 ans, de 1970 à 1985

Les effectifs sont considérés globalement (ensemble des jeunes, jusqu'à 25 ans) :

- Total : diminution de 1970 à 1976 (144'400 à 112'000 = - 2'400) puis augmentation des effectifs jusqu'à fin 1980 (113'600). Ensuite selon projection, recul jusqu'en 1985 (110'000).
- Suisses : évolution parallèle des jeunes Suisses des deux sexes. Faible régression de 1970 à 1977, net accroissement jusqu'en 1980. Puis baisse prévue jusqu'en 1985, plus accentuée chez les femmes.
- Etrangers : la population étrangère de 0 à 25 ans est marquée par une nette diminution de 1974 à 1980 (1974/1980 : homme : - 1'700; femmes : - 3'350). Dès 1981, stabilité présumée des effectifs.

graphiques p. 15 et 17
chiffres p. 31

Evolution des "vagues scolaires" : éléments de prévision 1981-1985

- Total : faibles variations dans les jeunes âges; creux des effectifs à 12 ans (en 1980) se déplaçant vers les âges supérieurs en se comblant; la pointe des 16 ans devient moins marquée
- Suisses :
 - sexe masculin : déplacement régulier de la courbe et augmentation des effectifs vers les âges plus élevés;
 - sexe féminin : même mouvement vers la droite, mais marqué par des irrégularités et des ruptures dans la progression des effectifs de 16 à 25 ans.
- Etrangers : faibles variations.

graphique p. 19
chiffres p. 33

graphiques p. 20
chiffres p. 34

graphiques p. 21
chiffres p. 35

NOTES PRELIMINAIRES A LA LECTURE DES DONNEES STATISTIQUES ET GRAPHIQUES DES CHAPITRES SUIVANTS

Rappel

- La démarche méthodologique et l'ensemble des remarques générales contenues dans le rapport précédent restent valables pour l'interprétation des courbes ci-après.
Il faut néanmoins, dans la lecture des résultats et graphiques, tenir compte de l'introduction de variables plus nombreuses dans l'analyse des catégories observées (les jeunes de 0 à 25 ans selon le sexe et l'origine), du changement de base annuelle (date de départ le 31 décembre 1980), de l'apparition dans les premiers âges de modifications d'effectifs.
- La multiplication des variables prises en considération (sexe, origine, âge), élève le nombre de catégories à observer¹⁾ mais parallèlement, tend à un abaissement des effectifs de chacune d'elles.
- Les hypothèses d'évolution retenues sont plutôt pessimistes et régulières : naissances et migrations plutôt stables dans les prochaines années.
- Les évolutions constatées sont donc vraisemblables et probables, à moyen terme, mais vu les effectifs minimes de certaines catégories, elles peuvent varier rapidement d'une année à l'autre (court terme).
- En outre, dans l'interprétation des courbes, il faut avoir à l'esprit l'effet optique de l'utilisation d'une échelle avec de grands écarts unitaires pour faire ressortir les faibles variations. Se référer donc, aussi, aux effectifs des tableaux.
- Les courbes doivent plutôt être étudiées dans leur évolution d'ensemble que comparées point par point.
- Pour les trois premières années (0 à 3 ans) apparaissent quelques variations erratiques dues à des causes techniques (adaptation de fichiers). Ces faibles écarts n'influencent en rien l'évolution générale des courbes et effectifs totaux sur la période considérée.

1) 2 nationalités x 2 sexes + 3 totaux = 7 catégories.

CHAPITRE I : EFFECTIFS DES GENERATIONS NEES DEPUIS 1955 ¹⁾

Ce chapitre présente les effectifs des naissances annuelles dès 1955 (traitillé), comparés aux effectifs des générations 1955-1980 (0-25 ans), au 31.12.80 (trait plein).

GRAPHIQUE 1

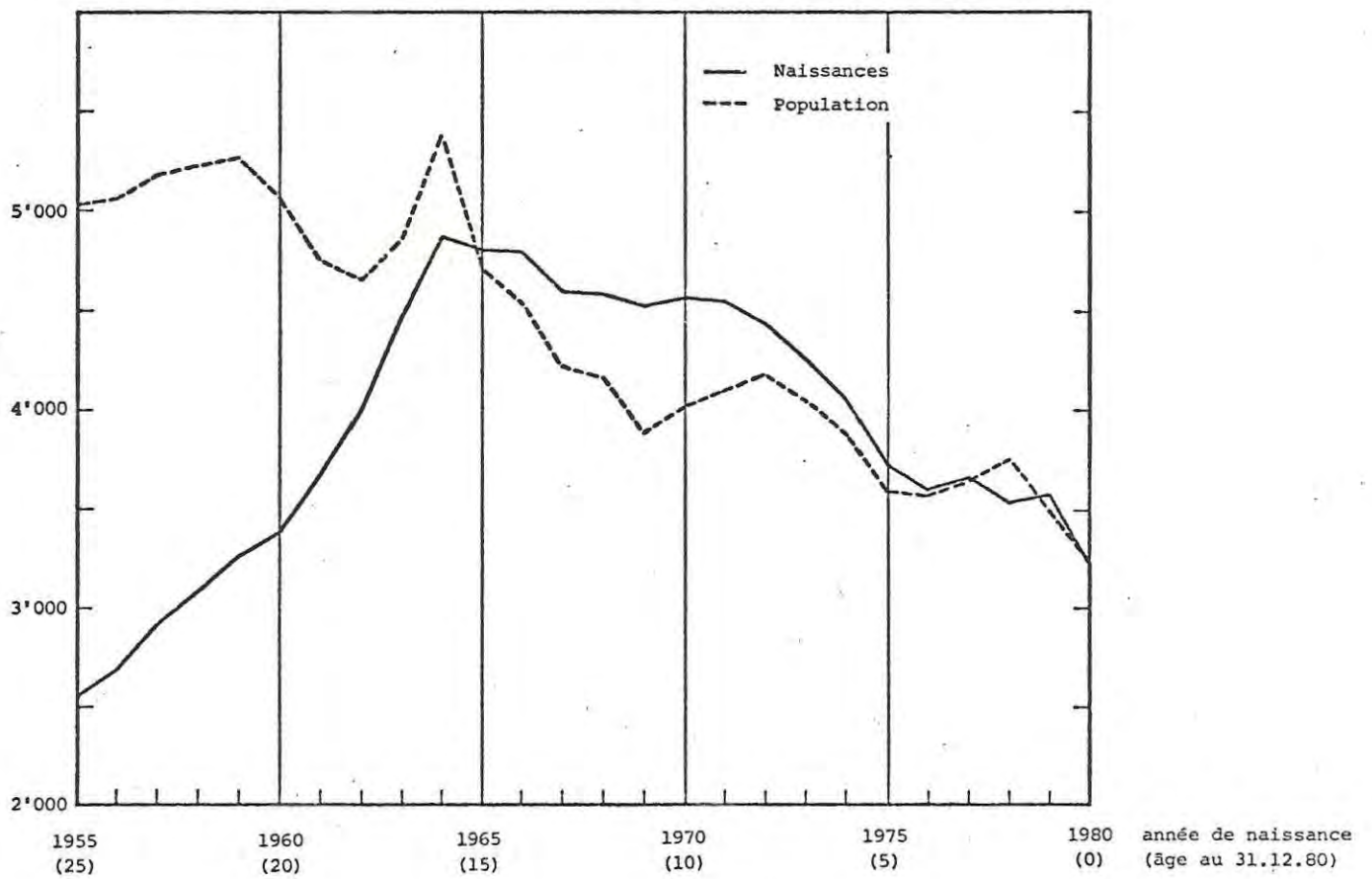
- Le graphique 1 représente l'évolution des effectifs totaux des naissances et des jeunes de 0-25 ans. Compte tenu de la nouvelle origine du graphique (31.12.80), et de variations de détails, le raisonnement du rapport précédent, page 3, qui portait sur la même comparaison à fin 1979, peut être appliqué analogiquement.

En résumé :

- . avant 16 ans, déficit migratoire, avec un maximum à 11 ans, - 636,
- . dès 16 ans, gain migratoire constant et progressif jusqu'à 25 ans (16 ans : + 528; 25 ans : + 2'486).

1) Graphiques 1 à 7 (chiffres en annexe, pages 27 à 30).

GRAPHIQUE 1 : Population des jeunes de 0 à 25 ans, à fin 1980



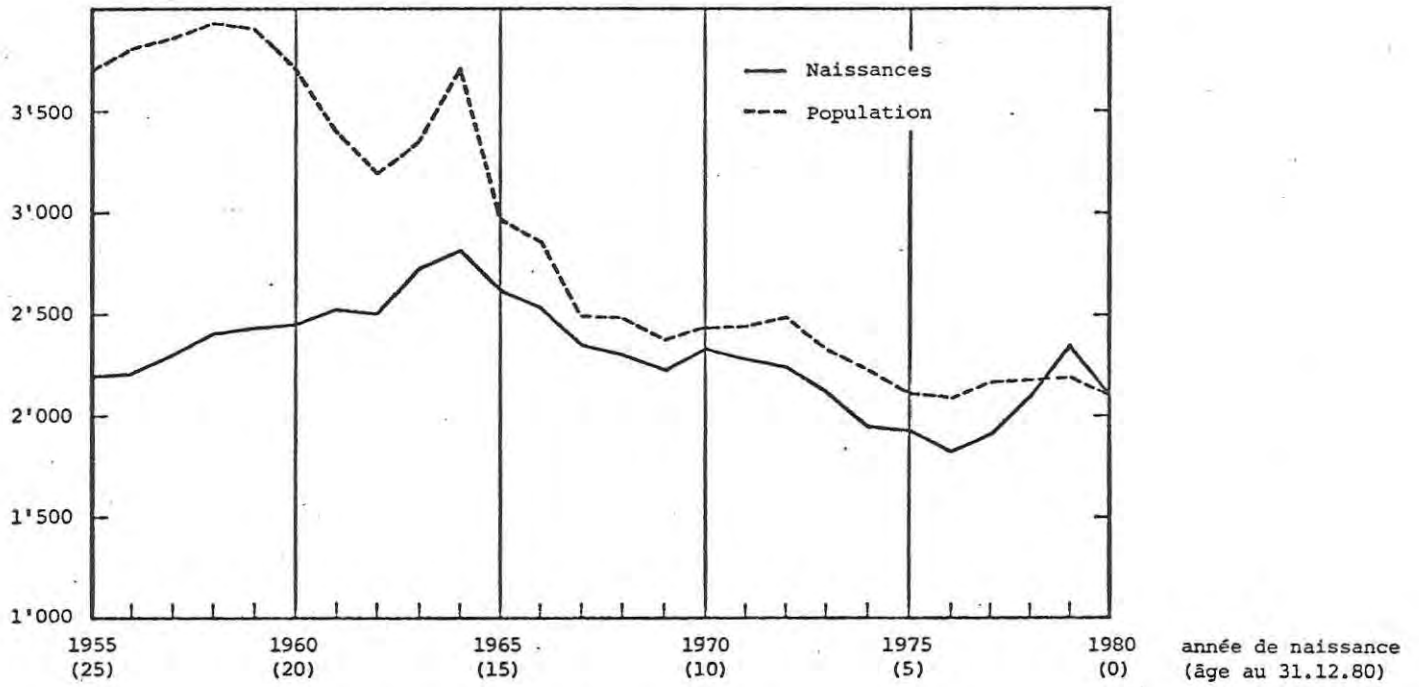
GRAPHIQUES 2 ET 3

- En distinguant l'origine, Suisses/étrangers, on note une évolution nettement différenciée des courbes naissances et population des générations de jeunes de 0 à 25 ans.
- Suisses : le gain, dû au gain migratoire ainsi qu'aux naturalisations, est constant pour l'ensemble des classes d'âge de jeunes Suisses¹⁾. Une pointe caractéristique, se remarquant aussi sur la courbe représentative de l'ensemble de la population de jeunes (graphique 1) apparaît à l'âge de 16 ans (+ 895). A cet âge précis, il s'agit principalement de l'immigration de jeunes filles au pair, d'origine suisse alémanique. Cette hausse brutale est d'ailleurs compensée les deux années suivantes par un brusque ralentissement et une nette dépression de la courbe en traitillé.
Le plus fort accroissement des jeunes Suisses se situe entre 20 et 25 ans (+ 8'936).
- Etrangers : chez les jeunes étrangers on note, au contraire, un constant déficit de population, du plus jeune âge¹⁾ à 18 ans (- 7'044). Par la suite, les courbes se croisent et les effectifs deviennent nettement supérieurs aux naissances de ces générations (entre 20 et 25 ans : + 3'290).

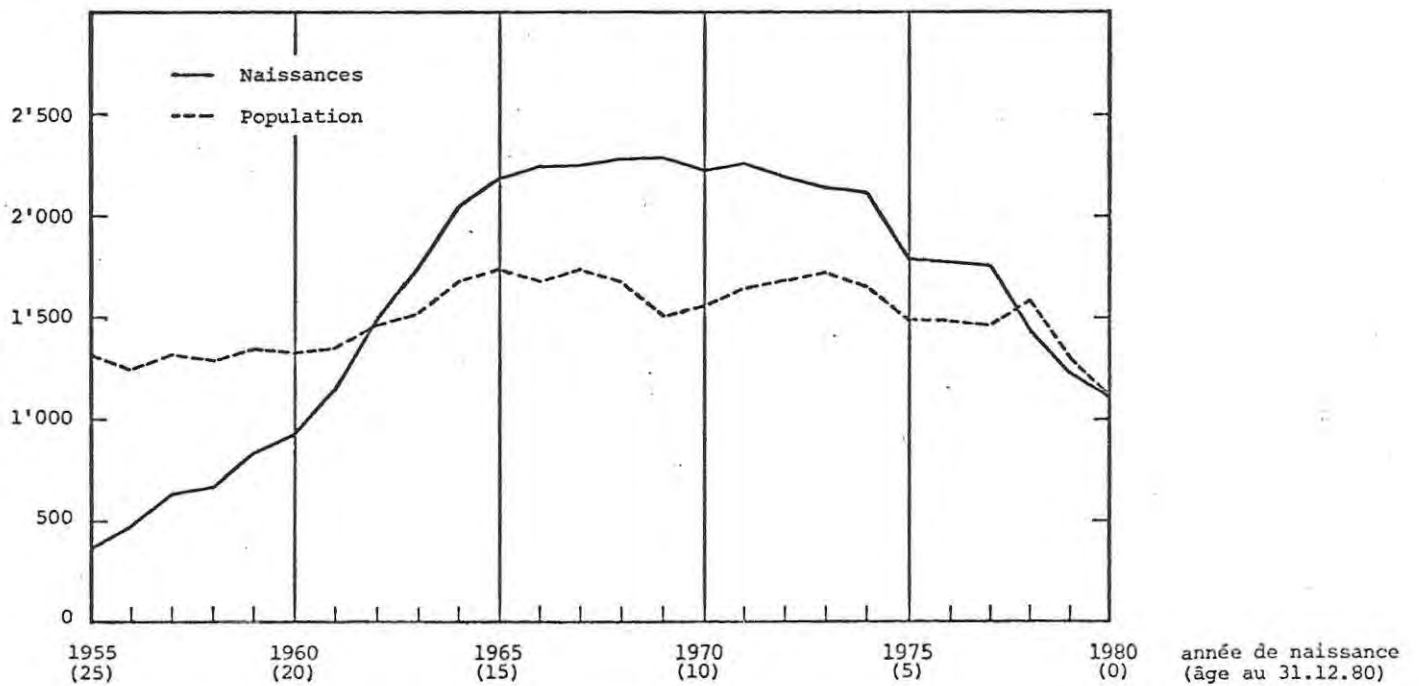
1) Comme précisé dans les remarques générales, nous ne prendrons pas en considération les trois premières années (0 à 3 ans). Ces classes d'âge subissent depuis 3 ans des transferts d'effectifs, en partie techniques (fichiers), en partie conséquences de naturalisations facilitées.

Population des jeunes de 0 à 25 ans, à fin 1980

GRAPHIQUE 2 : Suisses, total



GRAPHIQUE 3 : Etrangers, total

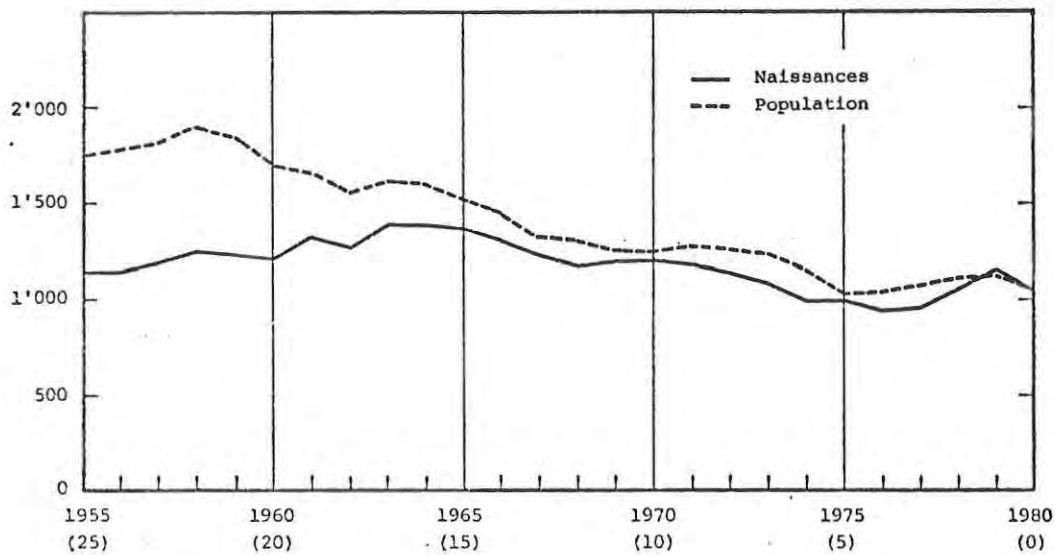


GRAPHIQUES 4, 5, 6, 7

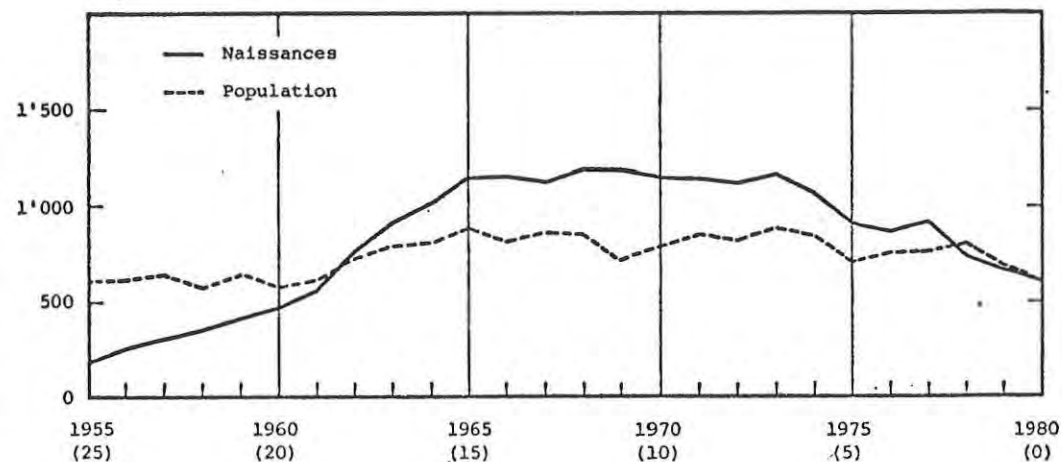
- La distinction entre les sexes ne modifie pas l'allure générale des courbes par rapport aux évolutions des courbes "total" (graphiques 2 et 3).
- Pour les Suisses, on peut noter l'excédent de population constamment supérieur chez les femmes de 15 à 25 ans (graphique 5) et la pointe typique de 16 ans chez les jeunes filles uniquement (16 ans : gain hommes : 216, gain femmes : 679).
- Chez les étrangers (graphiques 6 et 7), l'image des courbes "hommes" et "femmes", est similaire : déficit migratoire jusqu'à 18 ans, puis excédent dès cet âge.

Population des jeunes de 0 à 25 ans, à fin 1980

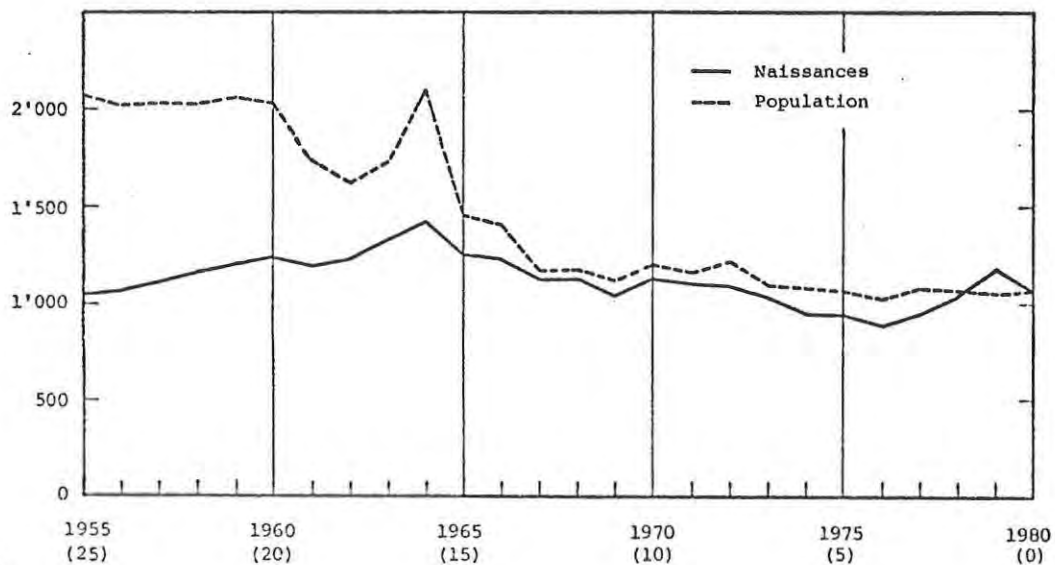
GRAPHIQUE 4 : Suisses, hommes



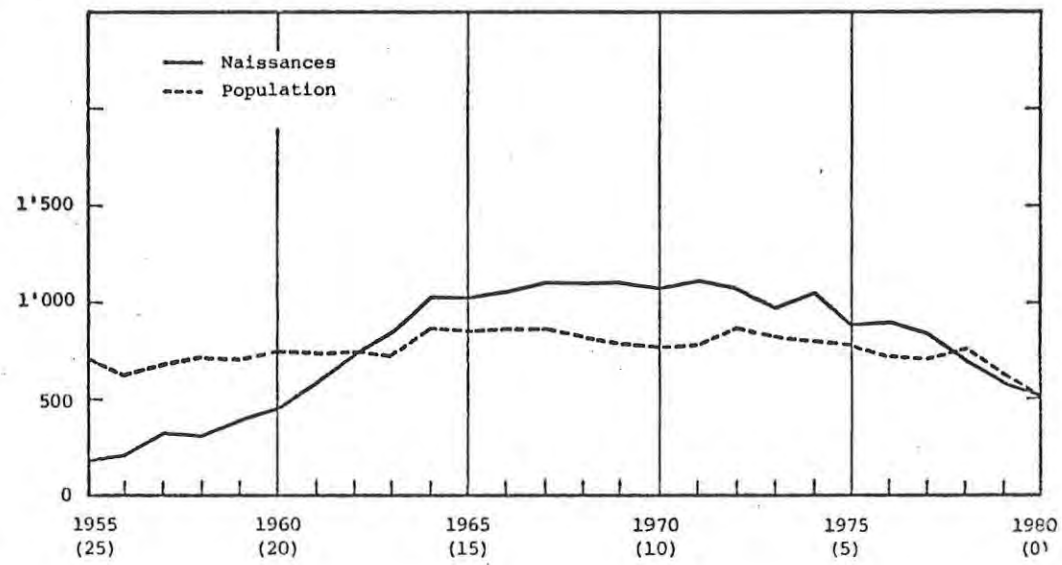
GRAPHIQUE 6 : Etrangers, hommes



GRAPHIQUE 5 : Suisses, femmes



GRAPHIQUE 7 : Etrangers, femmes



CHAPITRE II : EVOLUTION DE LA POPULATION DE 0 A 25 ANS, DE 1970 A 1980

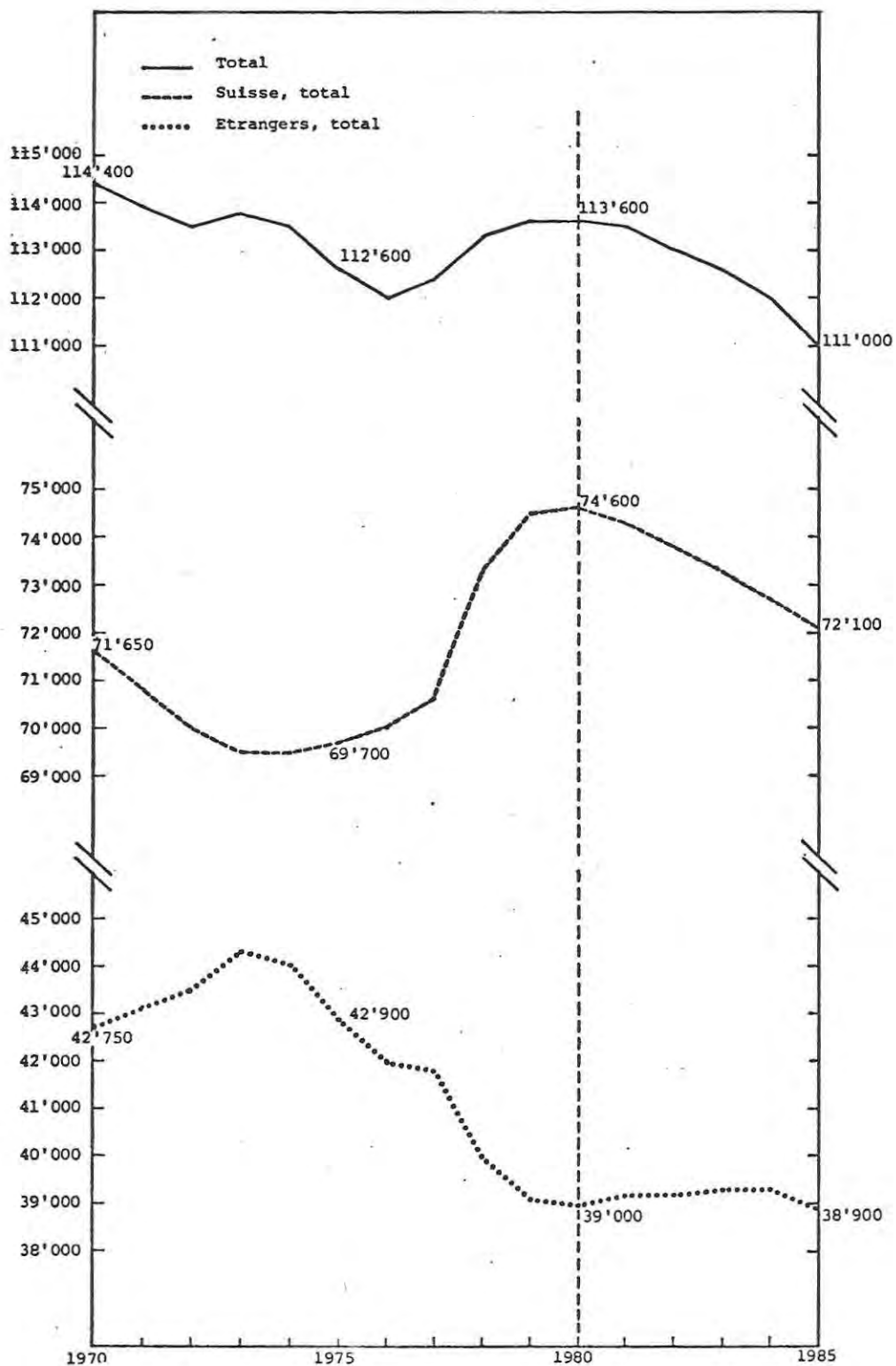
- Cette partie porte sur l'évolution du total des effectifs des générations de 0-25 ans, de 1970 à 1985, par sexe et origine.
- Son but est de mettre en évidence, non plus les brusques variations de chaque catégorie d'âge année par année, mais l'évolution de fonds de l'ensemble des générations considérées (0-25 ans).
- Mais rappelons qu'à partir de 1981, il s'agit d'une projection basée sur l'évolution du gain démographique de ces cinq dernières années. Les hypothèses qui ont été retenues peuvent être qualifiées de "pessimistes" en général, dans le sens où l'évolution du gain démographique (naissances et migrations)¹⁾ a été considérée comme plutôt stable, c'est-à-dire avec de faibles amplitudes annuelles.
- Il s'agit ici de courbes regroupant annuellement l'ensemble des mouvements, positifs ou négatifs, de chaque génération; un certain nombre de ceux-ci s'annulent. Les variations graphiques ont été amplifiées; il faut donc en tenir compte dans l'interprétation de l'évolution des courbes. C'est pourquoi certains effectifs, particulièrement lors de ruptures, ont été indiqués sur les graphiques.

1) Naissances et migrations sont les composantes principales du gain démographique (voir définition p. 4)

GRAPHIQUE 8

- Ce graphique regroupe les courbes : population de 0 à 25 ans Total (—); Suisses (-----); Etrangers (.....).
- Total : la population de 0 à 25 ans était au total de 114'400 en 1970; elle connut un creux à 112'000 en 1976; à fin 1980, elle se situe à 113'800. Selon nos hypothèses, dès 1982 elle va décroître jusqu'aux environs de 112'000 en 1985, niveau de 1976. Il faut constater que la variation la plus ample entre 1970 : 114'400 et 1985 : 111'000, porte sur 3'400 personnes, soit 3 % sur 15 ans.
- Suisses, total : l'effectif total des jeunes Suisses de 0 à 25 ans, de 71'650 en 1970 se réduit jusqu'à 69'500 en 1973, puis augmente jusqu'en 1980 : 74'600. La projection 1981-1985 suppose ensuite une diminution (1985 : 72'100).
- Etrangers, total : les jeunes étrangers, 42'750 en 1970, atteignent un sommet de 44'300 en 1973, puis décroissent depuis lors (1980 : 39'000). De 1981 à 1985, on admet une certaine stabilité.

GRAPHIQUE 8 : Evolution de la population de 0 à 25 ans, de 1970 à 1985 ¹⁾



1) De 1981 à 1985 projection

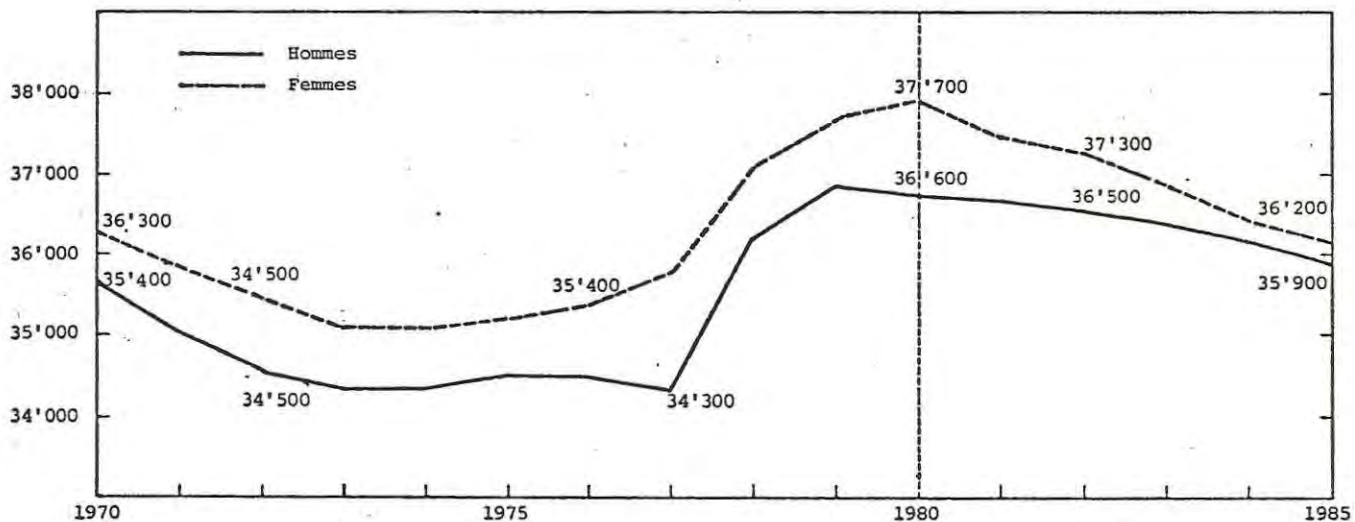
GRAPHIQUES 9 et 10

En considérant l'évolution des jeunes de 0 à 25 ans, par origine et par sexe, on constate :

- Chez les jeunes Suisses une évolution parallèle des garçons et des filles. Une diminution des effectifs de 1970 et 1977, puis une augmentation jusqu'en 1980. Les résultats projetés prévoient un fléchissement de ces deux catégories jusqu'en 1985.
- Chez les jeunes étrangers, la baisse est constante de 1974 à 1980, plus accentuée pour le sexe féminin. Selon les estimations de 1981 à 1985, les courbes se croisent en 1981 et l'on note une légère remontée des effectifs du sexe masculin.

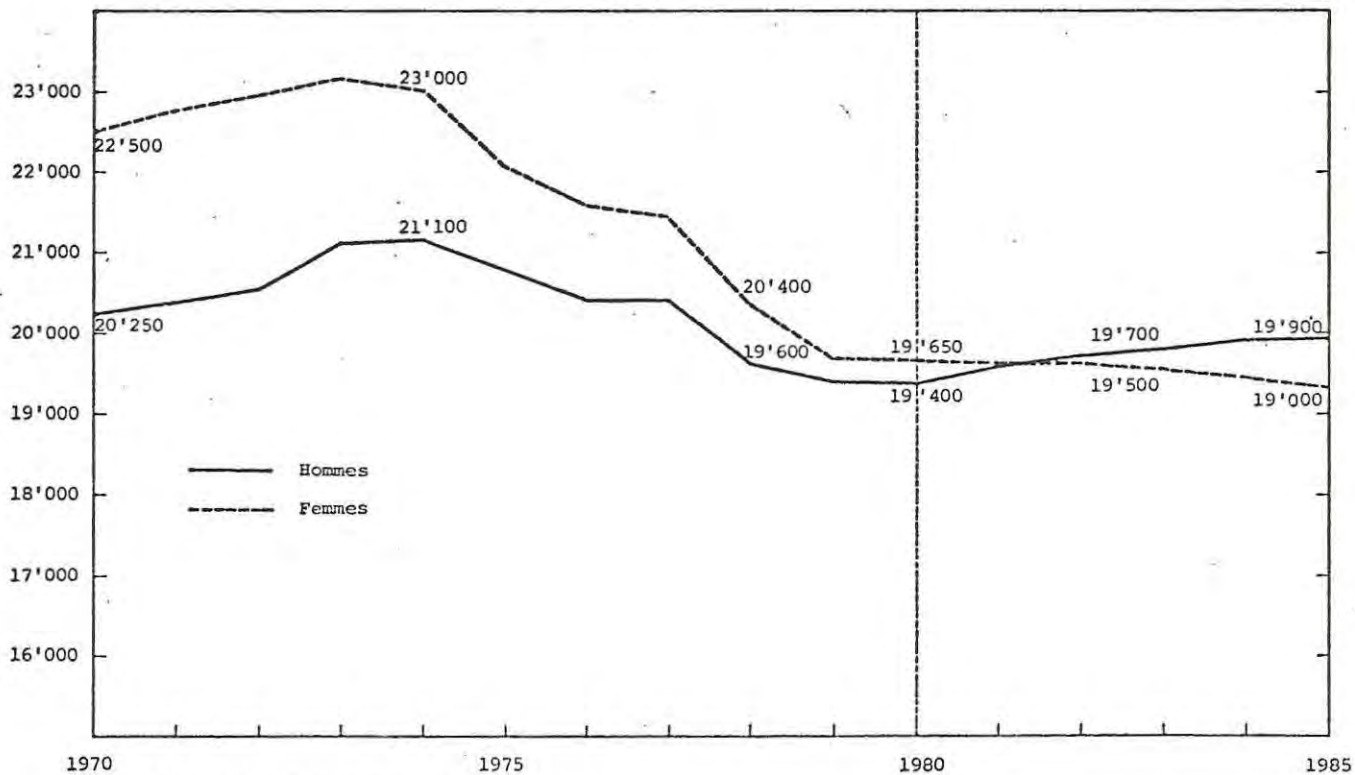
GRAPHIQUE 9 : Evolution de la population de 0 à 25 ans, de 1970 à 1985 ¹⁾

SUISSES



GRAPHIQUE 10 : Evolution de la population de 0 à 25 ans, de 1970 à 1985 ¹⁾

ETRANGERS



¹⁾ De 1981 à 1985, projection

CHAPITRE III : EVOLUTION DES "VAGUES SCOLAIRES" ELEMENTS DE PREVISION 1981-1985

- L'interprétation générale des vagues et de leur évolution, ainsi que des hypothèses pour la prévision, se reportent par analogie au raisonnement du rapport précédent, page 8.
- En résumé :

- . Hypothèse de stabilité, d'où régularité et aplanissement des vagues (effectifs) dans les jeunes âges, déplacement des irrégularités sur la droite, dans les âges élevés.

- . Total (graphique 11)

- faibles variations de 0 à 5 ans,
- glissement à droite du creux des 12 ans, avec comme conséquence l'abaissement des effectifs à 15 ans : 4'600 en 1981, 4'100 en 1985,
- la pointe caractéristique des 16 ans, que l'on retrouve dans les vagues de jeunes Suisses de sexe féminin.

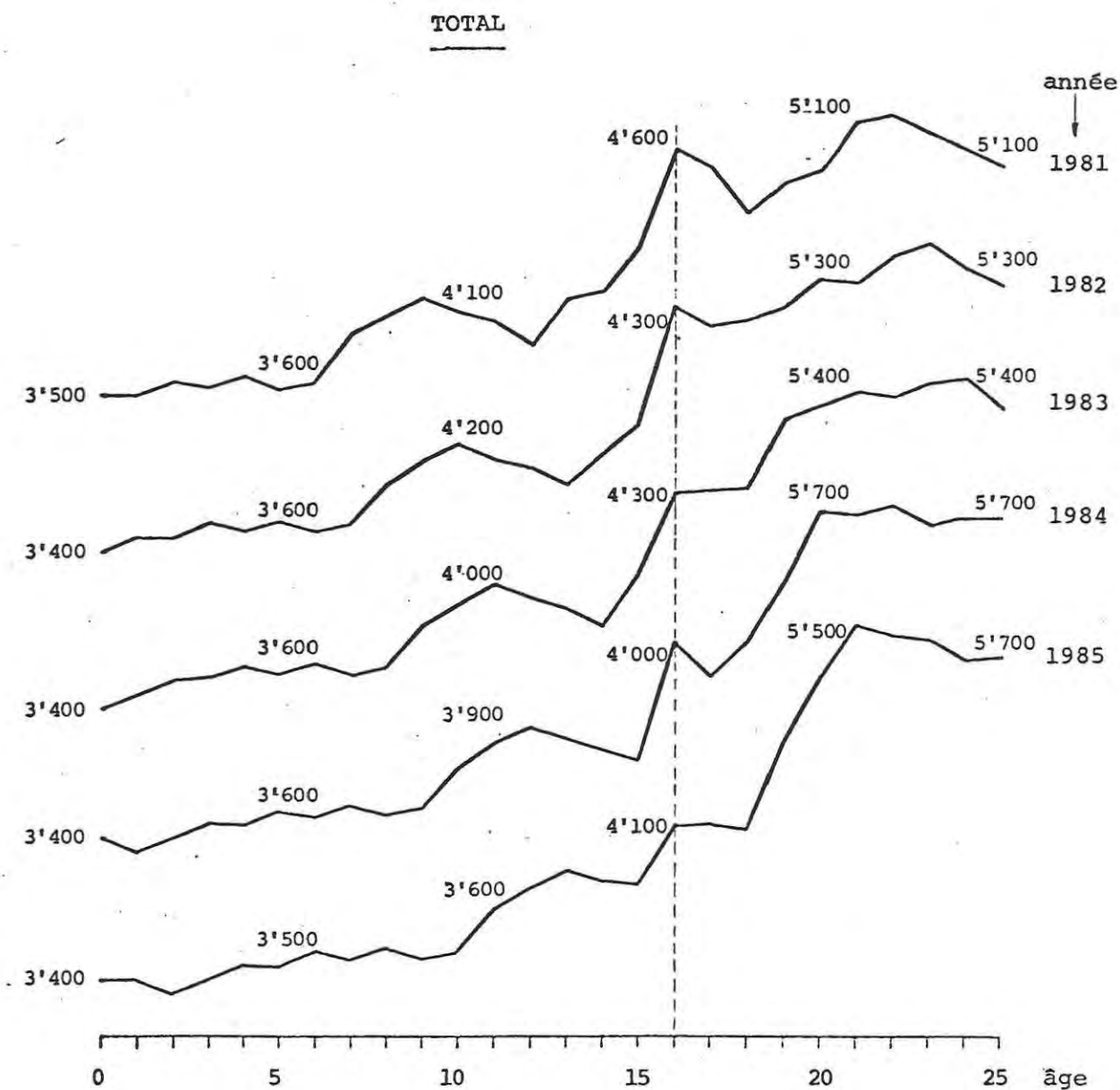
- . Suisses (graphiques 12, 13, 16)

- pour les hommes suisses, déplacement régulier de la courbe et augmentation des effectifs des âges élevés (15 ans et plus) de 1981 à 1985,
- les vagues de femmes suisses sont marquées par l'évolution de la pointe d'immigration des 16 ans et les dépressions compensatoires des deux années suivantes (17-18 ans). Les variations à partir de 15 ans sont donc particulièrement amples ces prochaines années

- . Etrangers (graphiques 14, 15, 17)

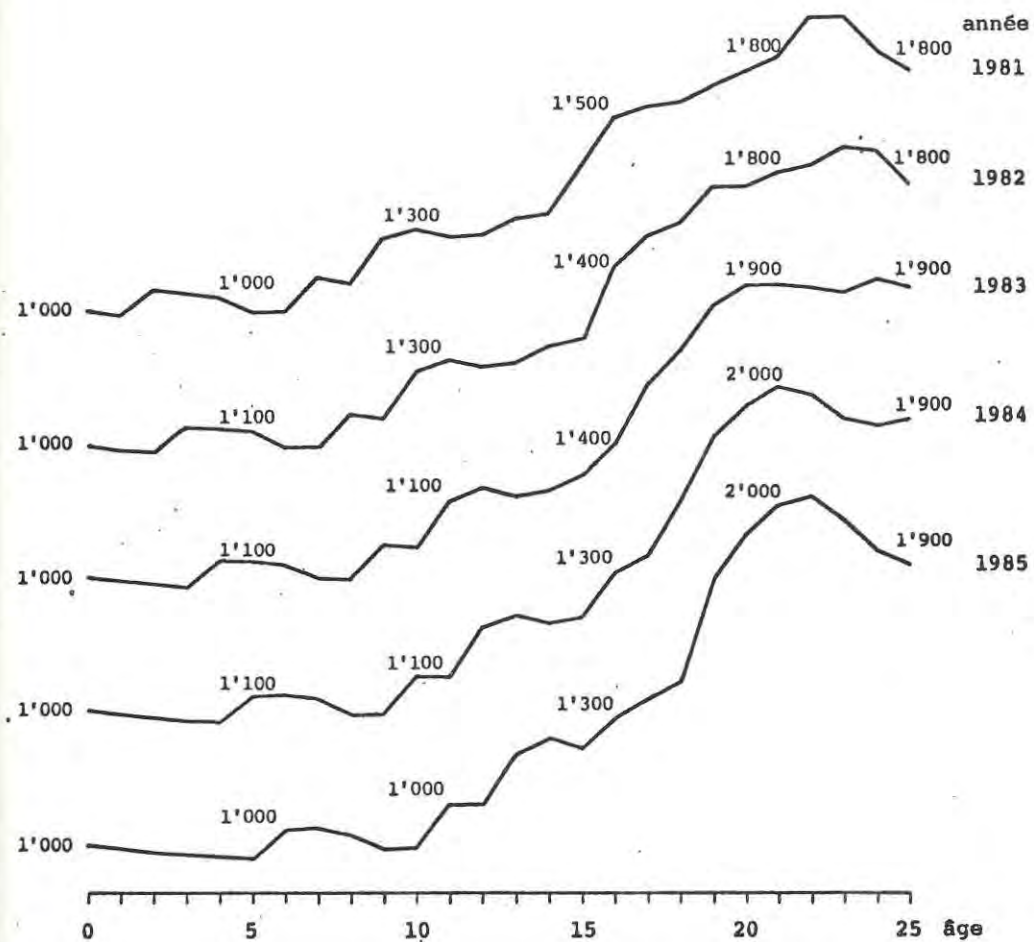
- les vagues de jeunes étrangers (masculins et féminins) présentent des variations régulières, sans ruptures importantes, conséquence, en partie de la stabilisation des migrations étrangères de ces dernières années et des hypothèses de faibles variations démographiques adoptées pour ce rapport.

GRAPHIQUE 11 : évolution des effectifs par âges, de 1981 à 1985

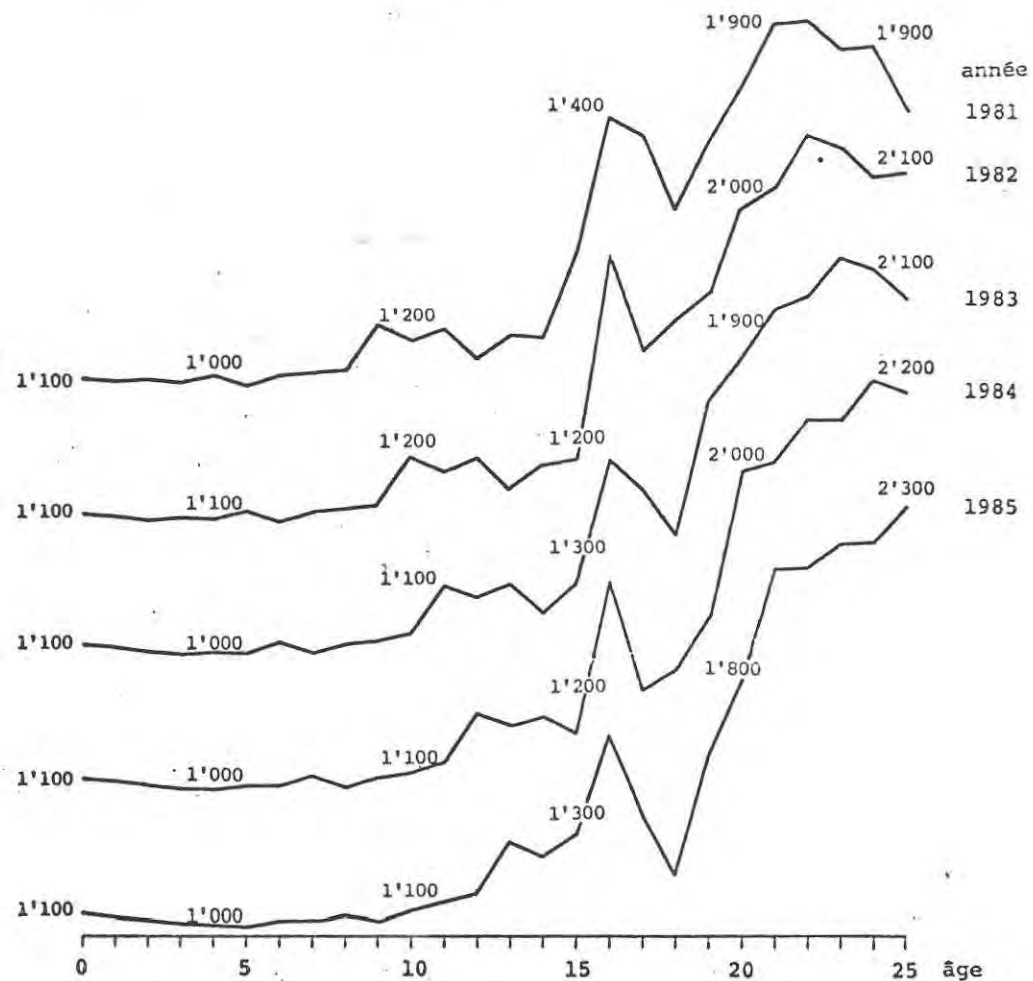


EVOLUTION DES EFFECTIFS PAR AGES, DE 1981 A 1985

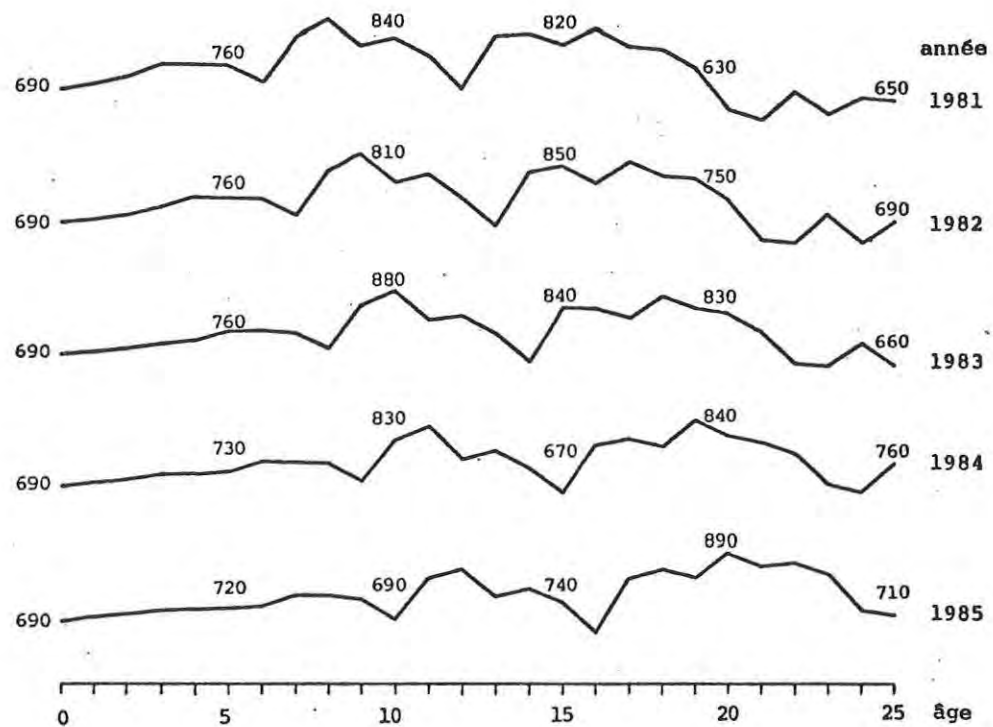
GRAPHIQUE 12 : Suisses, hommes



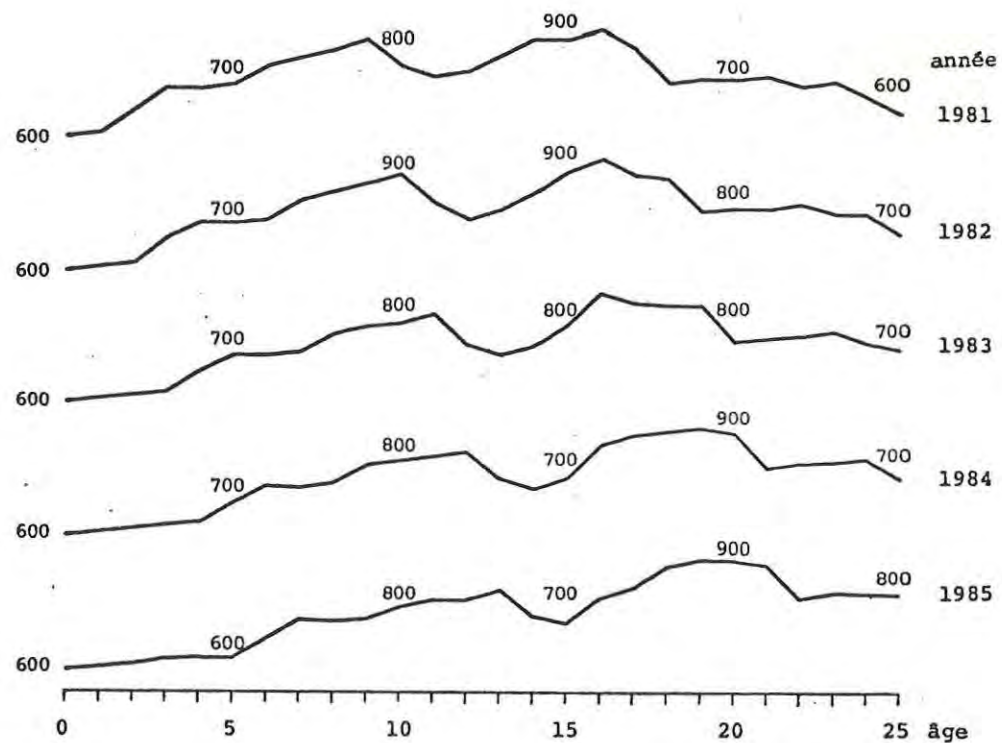
GRAPHIQUE 13 : Suisses, femmes



GRAPHIQUE 14 : Etrangers, hommes

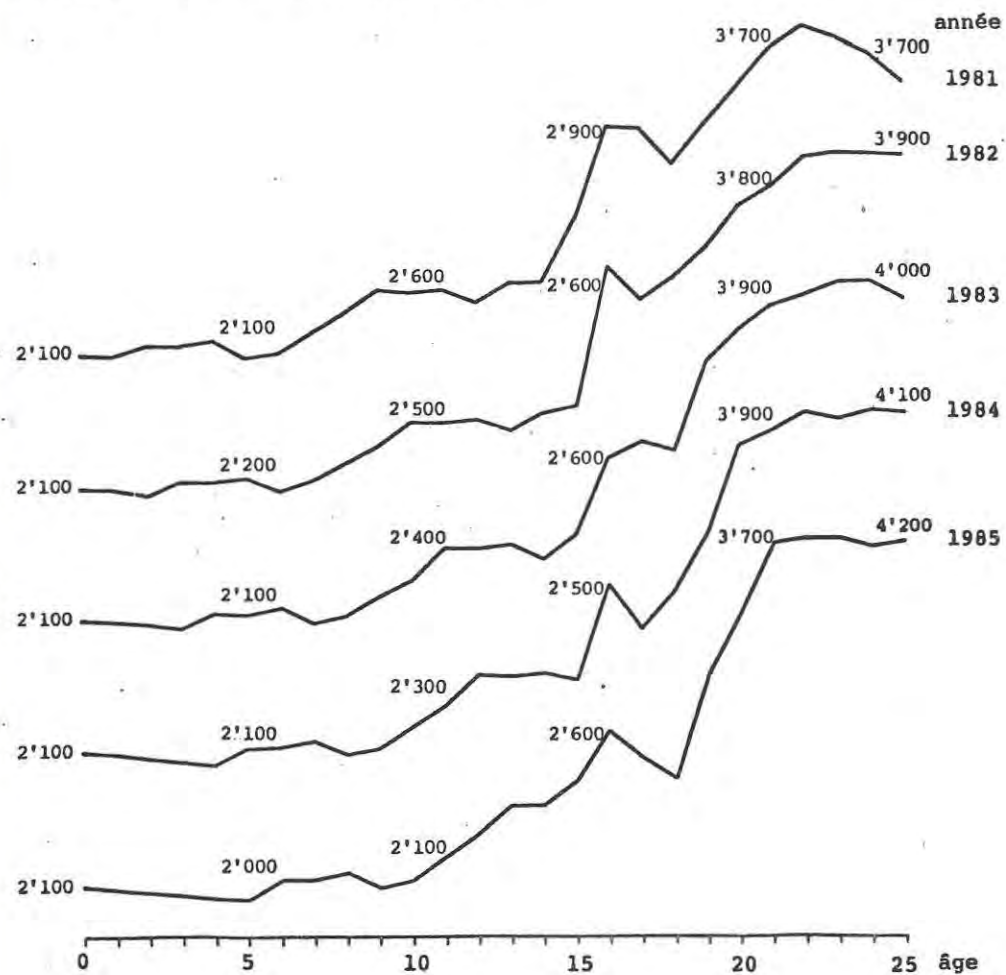


GRAPHIQUE 15 : Etrangers, femmes

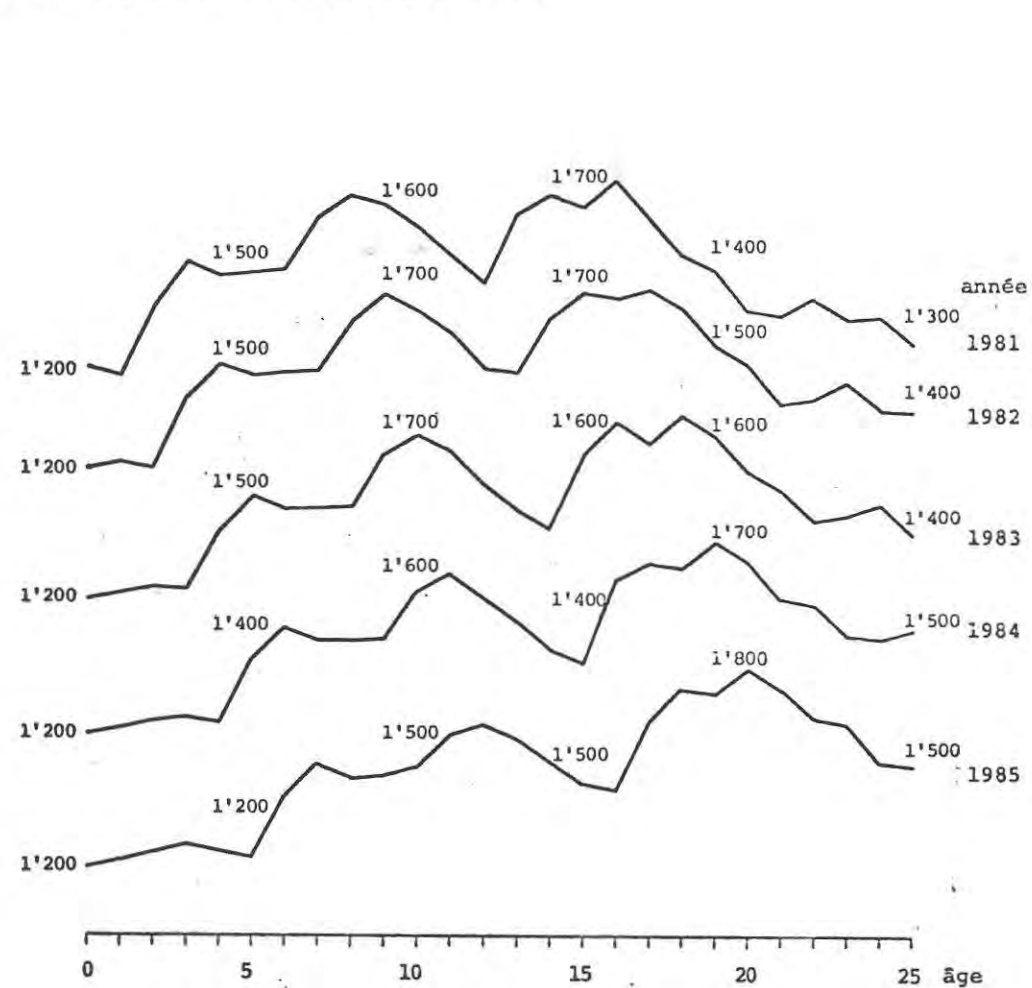


EVOLUTION DES EFFECTIFS PAR AGES, DE 1981 A 1985

GRAPHIQUE 16 : Suisses, total



GRAPHIQUE 17 : Etrangers, total



A N N E X E S

	Page
ANNEXES DE L'INTRODUCTION	
Evolution des naissances	24
Changements d'origine	25
ANNEXES DU CHAPITRE I	
TABLEAUX 1 à 7 : population des jeunes selon l'âge, à fin 1980	
1. Total	27
2. Suisses, hommes	28
3. " , femmes	28
4. Etrangers, hommes	29
5. " , femmes	29
6. Suisses, total	30
7. Etrangers, total	30
ANNEXES AU CHAPITRE II	
TABLEAU 8 : évolution de la population des jeunes de 0 à 25 ans, 1970-1980-1985 ¹⁾	
	31
ANNEXES AU CHAPITRE III	
TABLEAUX 9 à 15 : évolution des effectifs, par âges, jusqu'en 1985	
9. Total	33
10. Suisses, hommes	34
11. " , femmes	34
12. Etrangers, hommes	35
13. " , femmes	35
14. Suisses, total	36
15. Etrangers, total	36

1) 1981-1985, extrapolation

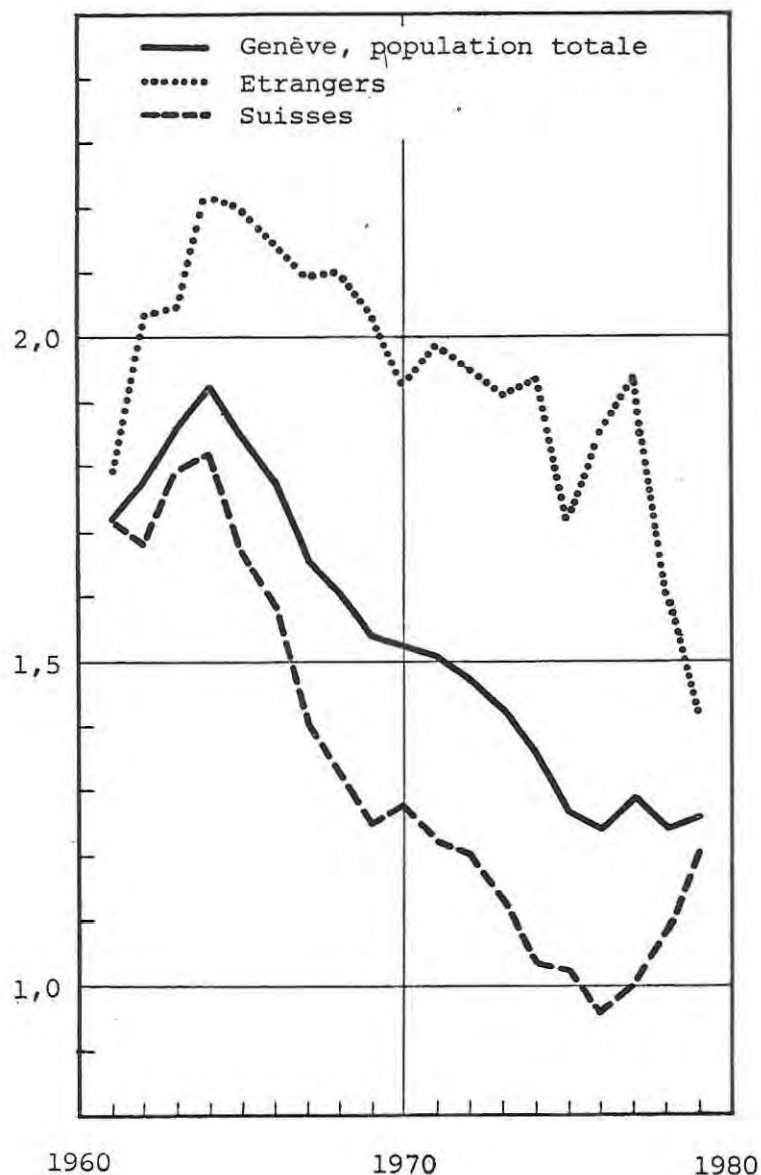
EVOLUTION DES NAISSANCES

La courbe présentée ici - le nombre moyen d'enfants par femme ¹⁾ - a le grand avantage de permettre d'observer l'évolution de la natalité indépendamment des effets dus aux modifications qui interviennent dans la population résidente (nombre de femmes en âge de procréer, structure par âge).

On constate que le nombre moyen d'enfants par femme est actuellement d'environ 1,25 dans le canton. Il y a stabilité depuis 5 ans environ, à un niveau très bas, bien inférieur au seuil permettant au moins le simple remplacement des générations (environ 2,1 enfants par femme).

Le nombre annuel de naissances fixé dans notre projection pour les années 1981/85, soit environ 3 500, signifie que la somme des naissances réduites conserverait une valeur de l'ordre de 1,2 à 1,3.

Nombre moyen d'enfants par femme



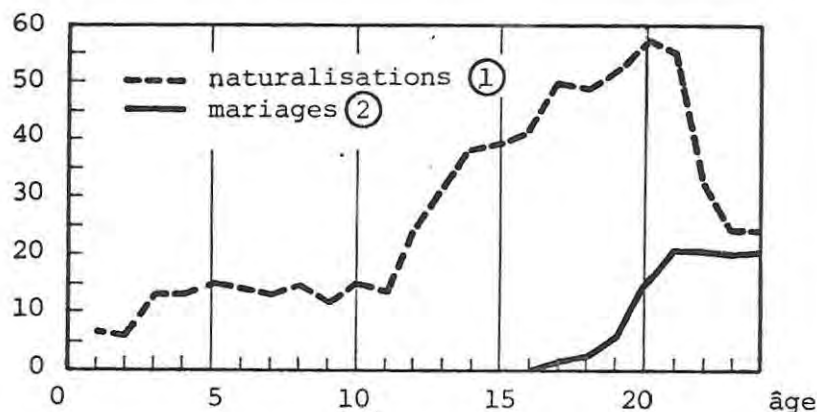
1) appelée aussi "indicateur conjoncturel de la fécondité" ou "somme des naissances réduites".

CHANGEMENTS D'ORIGINE

En introduisant dans cette note la distinction entre Suisses et étrangers, nous devons prendre en compte les changements d'origine. Ceux-ci recouvrent trois phénomènes distincts :

1. Les naturalisations, réintégrations et options courantes qui, chaque année, portent sur environ 600 à 700 jeunes de moins de 25 ans - principalement vers 15-20 ans - moitié filles moitié garçons (courbe 1 ci-dessous).
2. Les mariages, qui voient chaque année une centaine de jeunes étrangères de 19 à 24 ans épouser un citoyen suisse (courbe 2 ci-dessous).
3. Les phénomènes extraordinaires, tel le nouveau droit de filiation qui s'est soldé par un chiffre d'environ 3 000 naturalisations facilitées en 1978/80, qui touchaient principalement les générations nées en 1965/77, donc ayant entre 3 et 15 ans à fin 1980 (courbe 3 ci-dessous).

effectifs



effectifs

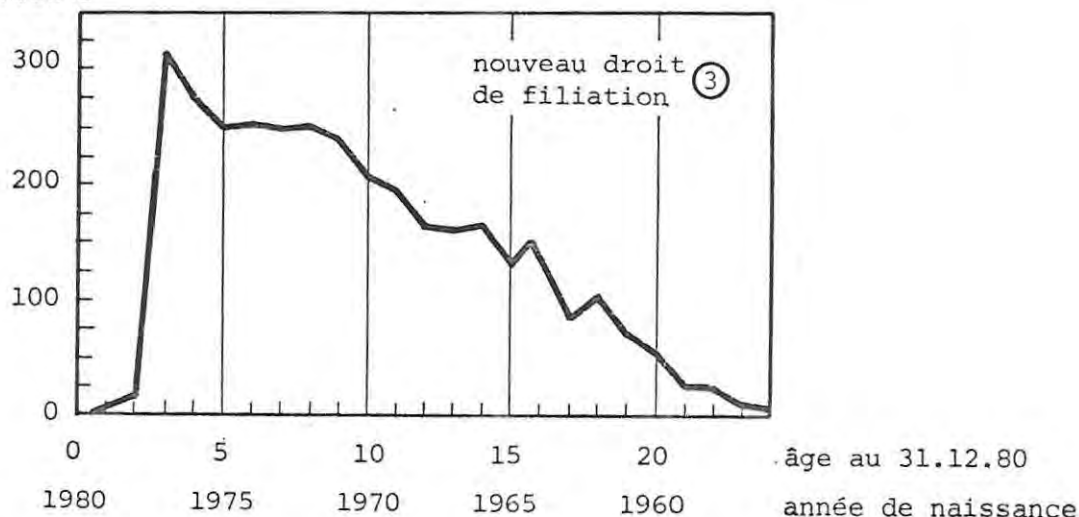


TABLEAU 1

Total : population des jeunes selon l'âge, à fin 1980

Année de naissance	Age au 31.12.80	Naissances annuelles 1	Population au 31.12.80 2	Déficit ou excédent de population 2 - 1
1980	0	3 216	3 216	-
1979	1	3 581	3 498	- 83
1978	2	3 537	3 759	222
1977	3	3 664	3 644	- 20
1976	4	3 603	3 577	- 26
1975	5	3 721	3 605	- 116
1974	6	4 069	3 883	- 186
1973	7	4 261	4 056	- 205
1972	8	4 439	4 181	- 258
1971	9	4 550	4 101	- 449
1970	10	4 564	4 016	- 548
1969	11	4 528	3 892	- 636
1968	12	4 583	4 173	- 410
1967	13	4 597	4 237	- 360
1966	14	4 788	4 545	- 243
1965	15	4 805	4 717	- 88
1964	16	4 868	5 396	528
1963	17	4 480	4 870	390
1962	18	4 001	4 664	663
1961	19	3 682	4 758	1 076
1960	20	3 384	5 066	1 682
1959	21	3 270	5 262	1 992
1958	22	3 088	5 226	2 138
1957	23	2 938	5 179	2 241
1956	24	2 695	5 063	2 368
1955	25	2 551	5 037	2 486

TABLEAU 2

Suisses, hommes : population des jeunes selon l'âge, à fin 1980

Année de naissance	Age au 31.12.80	Naissances annuelles 1	Population au 31.12.80 2	Déficit ou excédent de population 2 - 1
1980	0	1 039	1 039	-
1979	1	1 157	1 115	- 42
1978	2	1 061	1 109	48
1977	3	955	1 076	121
1976	4	941	1 042	101
1975	5	983	1 039	56
1974	6	995	1 145	150
1973	7	1 084	1 230	146
1972	8	1 148	1 258	110
1971	9	1 183	1 278	95
1970	10	1 206	1 247	41
1969	11	1 194	1 258	64
1968	12	1 173	1 305	132
1967	13	1 226	1 321	95
1966	14	1 315	1 454	139
1965	15	1 370	1 521	151
1964	16	1 393	1 609	216
1963	17	1 390	1 616	226
1962	18	1 268	1 567	299
1961	19	1 329	1 660	331
1960	20	1 216	1 705	489
1959	21	1 235	1 845	610
1958	22	1 249	1 904	655
1957	23	1 186	1 823	637
1956	24	1 144	1 785	641
1955	25	1 141	1 760	619

TABLEAU 3

Suisses, femmes : population des jeunes selon l'âge, à fin 1980

Année de naissance	Age au 31.12.80	Naissances annuelles 1	Population au 31.12.80 2	Déficit ou excédent de population 2 - 1
1980	0	1 066	1 066	-
1979	1	1 187	1 074	- 113
1978	2	1 038	1 065	27
1977	3	951	1 083	132
1976	4	893	1 051	158
1975	5	946	1 075	129
1974	6	951	1 088	137
1973	7	1 035	1 101	66
1972	8	1 093	1 231	138
1971	9	1 100	1 177	77
1970	10	1 131	1 206	75
1969	11	1 043	1 127	84
1968	12	1 129	1 185	56
1967	13	1 125	1 178	53
1966	14	1 233	1 407	174
1965	15	1 251	1 452	201
1964	16	1 423	2 102	679
1963	17	1 339	1 730	391
1962	18	1 235	1 631	396
1961	19	1 199	1 746	547
1960	20	1 239	2 029	790
1959	21	1 201	2 061	860
1958	22	1 166	2 027	861
1957	23	1 114	2 036	922
1956	24	1 073	2 027	954
1955	25	1 050	2 069	1 019

TABLEAU 4

Etrangers, hommes : population des jeunes selon l'âge, à fin 1980

Année de naissance	Age au 31.12.80	Naissances annuelles	Population au 31.12.80	Déficit ou excédent de population
		1	2	2 - 1
1980	0	602	602	-
1979	1	670	681	11
1978	2	743	816	73
1977	3	926	764	- 162
1976	4	871	759	- 112
1975	5	915	709	- 206
1974	6	1 070	844	- 226
1973	7	1 171	896	- 275
1972	8	1 126	823	- 303
1971	9	1 154	851	- 303
1970	10	1 155	799	- 356
1969	11	1 189	717	- 472
1968	12	1 190	856	- 334
1967	13	1 138	863	- 275
1966	14	1 176	820	- 356
1965	15	1 158	890	- 268
1964	16	1 022	815	- 207
1963	17	922	799	- 123
1962	18	774	735	- 39
1961	19	572	618	46
1960	20	482	586	104
1959	21	437	649	212
1958	22	360	579	219
1957	23	312	640	328
1956	24	264	621	357
1955	25	181	613	432

TABLEAU 5

Etrangers, femmes : population des jeunes selon l'âge, à fin 1980

Année de naissance	Age au 31.12.80	Naissances annuelles	Population au 31.12.80	Déficit ou excédent de population
		1	2	2 - 1
1980	0	509	509	-
1979	1	567	628	61
1978	2	695	769	74
1977	3	832	711	- 121
1976	4	898	725	- 173
1975	5	877	782	- 95
1974	6	1 053	806	- 247
1973	7	971	829	- 142
1972	8	1 072	869	- 203
1971	9	1 113	795	- 318
1970	10	1 072	764	- 308
1969	11	1 102	790	- 312
1968	12	1 091	827	- 264
1967	13	1 108	875	- 233
1966	14	1 064	864	- 200
1965	15	1 026	851	- 175
1964	16	1 030	870	- 160
1963	17	829	725	- 104
1962	18	724	731	7
1961	19	582	734	152
1960	20	447	746	299
1959	21	397	707	310
1958	22	313	716	403
1957	23	326	680	354
1956	24	214	630	416
1955	25	179	717	538

TABLEAU 6

Suisses, total : population des jeunes selon l'âge, à fin 1980

Année de naissance	Age au 31.12.80	Naissances annuelles 1	Population au 31.12.80 2	Déficit ou excédent de population 2 - 1
1980	0	2 105	2 105	-
1979	1	2 344	2 189	- 155
1978	2	2 099	2 174	75
1977	3	1 906	2 169	263
1976	4	1 834	2 093	259
1975	5	1 929	2 114	185
1974	6	1 946	2 233	287
1973	7	2 119	2 331	212
1972	8	2 241	2 489	248
1971	9	2 283	2 455	172
1970	10	2 337	2 453	116
1969	11	2 237	2 385	148
1968	12	2 302	2 490	188
1967	13	2 351	2 499	148
1966	14	2 548	2 861	313
1965	15	2 621	2 973	352
1964	16	2 816	3 711	895
1963	17	2 729	3 346	617
1962	18	2 503	3 198	695
1961	19	2 528	3 406	878
1960	20	2 455	3 734	1 279
1959	21	2 436	3 906	1 470
1958	22	2 415	3 931	1 516
1957	23	2 300	3 859	1 559
1956	24	2 217	3 812	1 595
1955	25	2 191	3 707	1 516

TABLEAU 7

Etrangers, total : population des jeunes selon l'âge, à fin 1980

Année de naissance	Age au 31.12.80	Naissances annuelles 1	Population au 31.12.80 2	Déficit ou excédent de population 2 - 1
1980	0	1 111	1 111	-
1979	1	1 237	1 309	72
1978	2	1 438	1 585	147
1977	3	1 758	1 475	- 283
1976	4	1 769	1 484	- 285
1975	5	1 792	1 491	- 301
1974	6	2 123	1 650	- 473
1973	7	2 142	1 725	- 417
1972	8	2 198	1 692	- 506
1971	9	2 267	1 646	- 621
1970	10	2 227	1 563	- 664
1969	11	2 291	1 507	- 784
1968	12	2 281	1 683	- 598
1967	13	2 246	1 738	- 508
1966	14	2 240	1 684	- 556
1965	15	2 184	1 741	- 443
1964	16	2 052	1 685	- 367
1963	17	1 751	1 524	- 227
1962	18	1 498	1 466	- 32
1961	19	1 154	1 352	198
1960	20	929	1 332	403
1959	21	834	1 356	522
1958	22	673	1 295	622
1957	23	638	1 320	682
1956	24	478	1 251	773
1955	25	360	1 330	970

TABLEAU 8

Evolution de la population des jeunes de 0 à 25 ans, 1970-1980-1985¹⁾

Totaux annuels

Unité : nombre

	SUISSES			ETRANGERS			TOTAL
	Sexe masculin	Sexe féminin	Total	Sexe masculin	Sexe féminin	Total	
1970	35 400	36 250	71 650	20 250	22 500	42 750	114 400
1971	34 900	35 900	70 800	20 400	22 750	43 150	113 950
1972	34 500	35 500	70 000	20 500	23 000	43 500	113 500
1973	34 400	35 100	69 500	21 100	23 200	44 300	113 800
1974	34 400	35 100	69 500	21 100	23 000	44 000	113 500
1975	34 500	35 200	69 700	20 800	22 100	42 900	112 600
1976	34 600	35 400	70 000	20 400	21 600	42 000	112 000
1977	34 300	36 300	70 600	20 400	21 400	41 800	112 400
1978	36 200	37 100	73 300	19 600	20 400	40 000	113 300
1979	36 800	37 700	74 500	19 400	19 700	39 100	113 600
1980	36 700	37 900	74 600	19 400	19 600	39 000	113 600
1981	36 700	37 600	74 300	19 600	19 600	39 200	113 500
1982	36 500	37 300	73 800	19 700	19 500	39 200	113 000
1983	36 400	36 900	73 300	19 800	19 500	39 300	112 600
1984	36 200	36 500	72 700	19 900	19 400	39 300	112 000
1985	35 900	36 200	72 100	19 900	19 000	38 900	111 000

1) De 1981 à 1985, extrapolation.

TABLEAU 9

Total : évolution des effectifs, par âges, jusqu'en 1985

Age au 31 décembre	Effectifs 1980	Effectifs selon prévision				
		1981	1982	1983	1984	1985
0	3 500	3 500	3 400	3 400	3 400	3 400
1	3 600	3 500	3 500	3 400	3 300	3 400
2	3 550	3 600	3 500	3 500	3 400	3 300
3	3 644	3 600	3 600	3 500	3 500	3 400
4	3 577	3 600	3 600	3 600	3 500	3 500
5	3 605	3 600	3 600	3 600	3 600	3 500
6	3 883	3 600	3 600	3 600	3 600	3 600
7	4 056	3 900	3 600	3 600	3 600	3 600
8	4 181	4 100	3 900	3 600	3 600	3 600
9	4 101	4 200	4 100	3 900	3 600	3 600
10	4 016	4 100	4 200	4 000	3 900	3 600
11	3 892	4 000	4 100	4 200	4 100	3 900
12	4 173	3 900	4 000	4 100	4 200	4 000
13	4 237	4 200	3 900	4 000	4 100	4 200
14	4 545	4 200	4 200	3 900	4 000	4 100
15	4 714	4 600	4 300	4 300	4 000	4 100
16	5 396	5 200	5 100	4 800	4 800	4 500
17	4 870	5 100	5 000	4 800	4 500	4 500
18	4 664	4 800	5 000	4 900	4 800	4 500
19	4 758	5 000	5 100	5 400	5 200	5 100
20	5 066	5 100	5 300	5 400	5 700	5 500
21	5 262	5 300	5 300	5 500	5 700	5 900
22	5 226	5 500	5 500	5 500	5 700	5 900
23	5 179	5 300	5 600	5 600	5 600	5 800
24	5 073	5 200	5 400	5 600	5 600	5 700
25	5 037	5 100	5 300	5 400	5 700	5 700

TABLEAU 10

Suisse, hommes : évolution des effectifs, par âges, jusqu'en 1985

Age au 31 décembre	Effectifs 1980	Effectifs selon prévision				
		1981	1982	1983	1984	1985
0	1 039	1 000	1 000	1 000	1 000	1 000
1	1 115	1 000	1 000	1 000	1 000	1 000
2	1 109	1 100	1 100	1 100	1 100	1 100
3	1 086	1 100	1 100	1 000	1 000	1 000
4	1 042	1 100	1 100	1 100	1 000	1 000
5	1 039	1 000	1 100	1 100	1 100	1 000
6	1 145	1 000	1 000	1 100	1 100	1 100
7	1 130	1 100	1 000	1 000	1 100	1 100
8	1 258	1 100	1 100	1 000	1 000	1 100
9	1 278	1 300	1 100	1 100	1 000	1 000
10	1 247	1 300	1 300	1 100	1 100	1 000
11	1 258	1 300	1 300	1 300	1 100	1 200
12	1 305	1 300	1 300	1 300	1 300	1 200
13	1 321	1 300	1 300	1 300	1 300	1 300
14	1 454	1 300	1 300	1 300	1 300	1 400
15	1 521	1 500	1 400	1 400	1 300	1 300
16	1 609	1 600	1 600	1 500	1 500	1 400
17	1 616	1 700	1 700	1 600	1 500	1 500
18	1 567	1 700	1 700	1 700	1 700	1 500
19	1 660	1 700	1 800	1 900	1 900	1 800
20	1 705	1 800	1 800	1 900	2 000	2 000
21	1 845	1 800	1 900	1 900	2 000	2 100
22	1 904	1 900	1 900	1 900	2 000	2 100
23	1 823	1 900	1 900	1 900	1 900	2 000
24	1 785	1 800	1 900	1 900	1 900	1 900
25	1 760	1 800	1 800	1 900	1 900	1 900

TABLEAU 11

Suisse, femmes : évolution des effectifs, par âges, jusqu'en 1985

Age au 31 décembre	Effectifs 1980	Effectifs selon prévision				
		1981	1982	1983	1984	1985
0	1 066	1 100	1 100	1 100	1 100	1 100
1	1 074	1 100	1 100	1 100	1 100	1 100
2	1 065	1 100	1 000	1 000	1 000	1 000
3	1 083	1 100	1 100	1 000	1 000	1 000
4	1 051	1 100	1 100	1 000	1 000	1 000
5	1 075	1 000	1 100	1 000	1 000	1 000
6	1 088	1 100	1 000	1 100	1 000	1 000
7	1 101	1 100	1 100	1 000	1 100	1 000
8	1 231	1 100	1 100	1 100	1 000	1 100
9	1 177	1 200	1 100	1 100	1 100	1 000
10	1 206	1 200	1 200	1 100	1 100	1 100
11	1 127	1 200	1 200	1 300	1 100	1 100
12	1 185	1 100	1 200	1 200	1 300	1 100
13	1 178	1 200	1 100	1 300	1 200	1 300
14	1 407	1 200	1 200	1 200	1 300	1 200
15	1 452	1 500	1 200	1 300	1 200	1 300
16	2 102	1 900	1 900	1 600	1 700	1 600
17	1 730	1 800	1 600	1 500	1 300	1 400
18	1 631	1 600	1 700	1 400	1 400	1 200
19	1 746	1 800	1 700	1 800	1 600	1 600
20	2 029	1 900	2 000	1 900	2 000	1 800
21	2 061	2 100	2 000	2 100	2 000	2 100
22	2 027	2 141	2 200	2 100	2 200	2 100
23	2 036	2 100	2 200	2 200	2 200	2 200
24	1 867	2 100	2 100	2 200	2 300	2 200
25	1 947	1 900	2 100	2 100	2 200	2 300

TABLEAU 12

Etrangers, hommes : évolution des effectifs, par âges, jusqu'en 1985

Age au 31 décembre	Effectifs 1980	Effectifs selon prévision				
		1981	1982	1983	1984	1985
0	690	690	690	690	690	690
1	710	700	700	700	700	700
2	750	720	710	710	710	710
3	764	760	730	720	720	720
4	759	760	760	730	720	720
5	709	760	760	760	730	720
6	844	710	760	760	760	730
7	896	840	710	760	760	760
8	823	900	840	710	760	760
9	851	820	900	840	700	750
10	799	840	810	880	830	700
11	717	790	830	800	870	820
12	856	700	760	800	770	850
13	863	850	680	750	800	760
14	820	850	840	670	740	790
15	890	820	850	840	670	740
16	815	870	800	830	820	650
17	799	820	870	800	830	820
18	735	810	820	880	810	840
19	618	740	820	830	890	820
20	586	630	750	830	840	890
21	649	600	640	760	840	850
22	579	680	630	670	790	870
23	640	610	710	660	700	820
24	621	660	630	730	680	720
25	613	650	690	660	760	700

TABLEAU 13

Etrangers, femmes : évolution des effectifs, par âges, jusqu'en 1985

Age au 31 décembre	Effectifs 1980	Effectifs selon prévision				
		1981	1982	1983	1984	1985
0	570	570	570	570	570	570
1	640	580	580	580	580	580
2	700	650	590	590	590	590
3	711	710	660	600	600	600
4	725	710	710	660	600	600
5	782	720	710	710	660	600
6	806	780	720	710	715	660
7	829	800	780	720	710	710
8	869	830	800	780	720	710
9	795	860	820	800	780	720
10	764	780	850	810	790	770
11	790	750	770	840	800	780
12	827	760	730	750	820	780
13	875	820	750	720	740	810
14	864	860	807	740	710	730
15	851	860	860	810	740	710
16	870	890	900	900	850	780
17	725	840	860	870	870	820
18	731	730	850	870	880	880
19	734	750	750	870	830	900
20	746	740	760	760	880	900
21	707	760	750	770	770	890
22	716	730	780	770	790	790
23	680	740	750	800	790	810
24	630	690	750	760	810	800
25	717	640	680	740	750	800

TABLEAU 14

Suisses, total : évolution des effectifs, par âges, jusqu'en 1985

Age au 31 décembre	Effectifs 1980	Effectifs selon prévision				
		1981	1982	1983	1984	1985
0	2 105	2 100	2 100	2 100	2 100	2 100
1	2 189	2 100	2 100	2 100	2 100	2 100
2	2 174	2 200	2 100	2 100	2 100	2 100
3	2 169	2 200	2 100	2 000	2 000	2 000
4	2 093	2 200	2 100	2 100	2 000	2 000
5	2 114	2 100	2 200	2 100	2 100	2 000
6	2 233	2 100	2 100	2 200	2 100	2 100
7	2 331	2 200	2 100	2 100	2 200	2 100
8	2 489	2 300	2 200	2 100	2 100	2 200
9	2 455	2 500	2 300	2 200	2 100	2 100
10	2 453	2 500	2 500	2 400	2 300	2 100
11	2 385	2 500	2 500	2 500	2 400	2 300
12	2 490	2 400	2 500	2 500	2 600	2 400
13	2 499	2 500	2 400	2 500	2 600	2 600
14	2 861	2 500	2 600	2 500	2 600	2 600
15	2 973	2 900	2 600	2 600	2 500	2 600
16	3 711	3 500	3 400	3 100	3 100	3 000
17	3 346	3 500	3 200	3 200	2 800	2 900
18	3 198	3 200	3 400	3 100	3 100	2 700
19	3 406	3 500	3 500	3 700	3 400	3 400
20	3 734	3 700	3 800	3 800	4 000	3 700
21	3 906	3 900	3 900	4 000	4 000	4 200
22	3 931	4 100	4 100	4 100	4 100	4 200
23	3 859	4 000	4 100	4 100	4 100	4 200
24	3 812	3 900	4 000	4 100	4 200	4 100
25	3 707	3 700	3 900	4 000	4 100	4 200

TABLEAU 15

Etrangers, total : évolution des effectifs, par âges, jusqu'en 1985

Age au 31 décembre	Effectifs 1980	Effectifs selon prévision				
		1981	1982	1983	1984	1985
0	1 161	1 200	1 200	1 200	1 200	1 200
1	1 359	1 200	1 200	1 200	1 200	1 200
2	1 485	1 400	1 200	1 200	1 200	1 200
3	1 475	1 500	1 400	1 200	1 300	1 300
4	1 484	1 500	1 500	1 400	1 200	1 200
5	1 491	1 500	1 500	1 500	1 400	1 200
6	1 650	1 500	1 500	1 500	1 500	1 400
7	1 725	1 600	1 500	1 500	1 500	1 500
8	1 692	1 700	1 600	1 500	1 500	1 500
9	1 646	1 700	1 700	1 600	1 500	1 500
10	1 563	1 600	1 700	1 700	1 600	1 500
11	1 507	1 500	1 600	1 700	1 700	1 600
12	1 683	1 500	1 500	1 600	1 600	1 600
13	1 738	1 700	1 400	1 500	1 500	1 600
14	1 684	1 700	1 600	1 400	1 500	1 500
15	1 741	1 700	1 700	1 600	1 400	1 500
16	1 685	1 800	1 700	1 700	1 700	1 400
17	1 524	1 700	1 700	1 700	1 700	1 600
18	1 466	1 500	1 700	1 800	1 700	1 700
19	1 352	1 500	1 600	1 700	1 800	1 700
20	1 332	1 400	1 500	1 600	1 700	1 800
21	1 356	1 400	1 400	1 500	1 600	1 700
22	1 295	1 400	1 400	1 400	1 600	1 700
23	1 320	1 300	1 500	1 500	1 500	1 600
24	1 251	1 300	1 400	1 500	1 500	1 500
25	1 330	1 300	1 400	1 400	1 500	1 500