

Dépenses de construction : croissance en 2001, coup de frein en 2002

Selon l'enquête annuelle de l'Office fédéral de la statistique (OFS), les dépenses pour les travaux de construction réalisés en 2001 dans le canton de Genève se sont élevées à 2,706 milliards de francs. Comparées à 2000, elles augmentent de 10,9 %, presque comme l'année précédente (+ 10,4 %). Par ailleurs, les projets de construction prévus pour 2002 devraient s'élever à 2,833 milliards de francs, soit une augmentation de 2,7 % par rapport à ceux qui avaient été envisagés pour 2001, contre un accroissement de 17,0 % une année auparavant.

Une demande globale de construction élevée en 2001

Depuis le redressement de l'économie genevoise dans la deuxième partie des années nonante, les dépenses de construction annuelles augmentent. Dopées par une conjoncture restée allègre en tout cas jusqu'à la moitié de l'année, elles s'accroissent sensiblement en 2001 (+ 10,9 %).

Pour obtenir des volumes de dépenses comparables d'une année à l'autre, on «déflate» les valeurs nominales avec l'indice genevois des prix de la construction de logements. En termes réels, les dépenses 2001 augmentent de 4,9 % par rapport à 2000 (+ 3,4 % l'année précédente). Le volume de construction atteint est comparable à celui de 1986 (avant l'emballlement de la fin des années quatre-vingt) ou 1992 (au début du reflux). Le taux de réalisation, qui est le rapport entre les dépenses projetées et les dépenses réalisées, toutes exprimées en termes réels, atteint 93 % en 2001, un niveau relativement élevé.

Les 2,706 milliards dépensés en 2001 ont été affectés respectivement à hauteur de 58 % à des constructions neuves (56 % en 2000), de 88% au bâtiment (91 % en 2000), de 69 % à des travaux privés (70 % en 2000).

Quel sera le niveau de dépenses de construction en 2002 ?

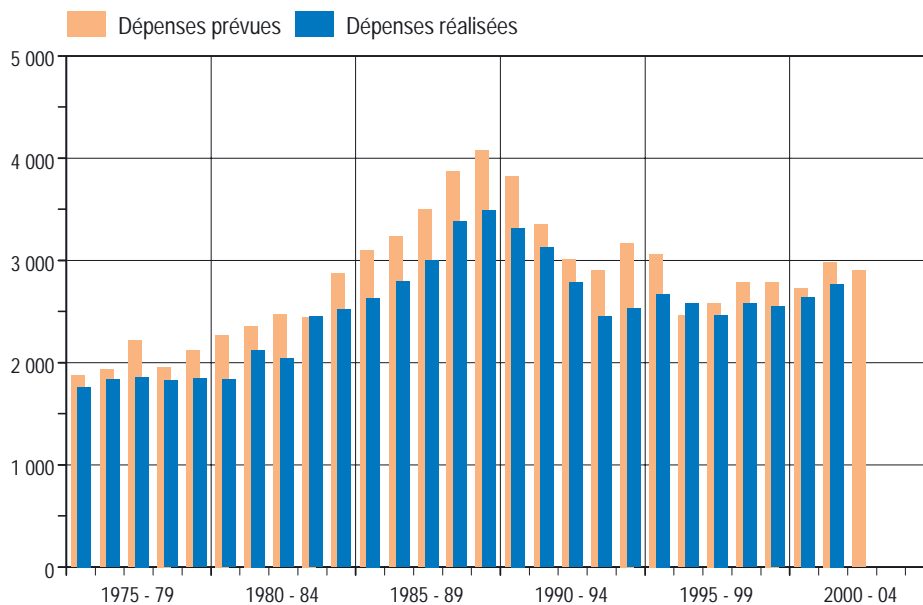
Par rapport aux projets qui avaient été annoncés pour 2001, ceux qui sont programmés pour 2002 augmentent de 2,7 % (+ 17,0 % l'année précédente, mais + 2,3% une année encore auparavant). Hors influence des prix de la construction, ils diminuent : - 2,8 % (contre + 9,6 % entre 2000 et 2001). Le ralentissement général observé depuis mi-2001 freine les projets.

Quel devrait être en définitive le niveau effectif des dépenses 2002 ? Pour l'évaluer, il faut tenir compte du taux de réalisation. Avec un taux estimé à 92 % (moyenne des dix dernières années), les dépenses de construction devraient atteindre 2,606 milliards de francs. Avec cette hypothèse, on enregistrerait une baisse des dépenses de 3,7 % par rapport à celles qui ont été effectuées en 2001.

./.

Dépenses pour la construction dans le canton de Genève, depuis 1975

Totaux annuels, en million de francs 2002 ¹



¹ A prix constants : les montants ont été corrigés de l'influence de l'évolution des prix de la construction de logements à l'aide de l'indice genevois depuis 1988 et d'une estimation rétrospective faite par raccordement des indices genevois et zurichois pour les années antérieures.

Source : Office fédéral de la statistique - Statistique suisse de la construction