

N° 31 – DÉCEMBRE 2015

INFORMATIONS STATISTIQUES

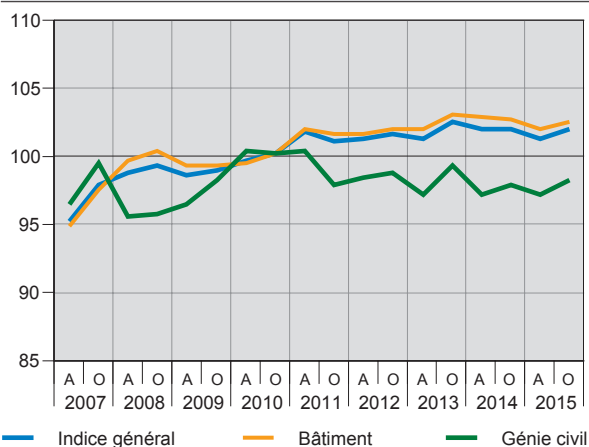
INDICE GENEVOIS DES PRIX DE LA CONSTRUCTION, EN OCTOBRE 2015

Dans le canton de Genève, l'indice des prix de la construction progresse de 0,7 % entre avril et octobre 2015. Il se fixe à 101,8 (TVA non comprise ; octobre 2010 = 100), soit au même niveau qu'un an auparavant.

En six mois, les prix sont en hausse tant dans le secteur du bâtiment (+ 0,6 %) que dans celui du génie civil (+ 1,0 %). En un an, les évolutions sont plus ténues : les prix se replient légèrement dans le bâtiment (- 0,1 %), tandis qu'ils s'accroissent dans le génie civil (+ 0,3 %).

Ces évolutions s'inscrivent dans un contexte de baisse des prix à la consommation et des prix des matériaux de construction, entraînées notamment par le recul des prix des produits pétroliers. Ces baisses se sont toutefois ralenties au cours des six derniers mois. Par ailleurs, la forte appréciation du franc intervenue en début d'année pèse sur l'économie genevoise. Dans la construction, la marche des affaires est jugée insatisfaisante ces derniers mois et les perspectives à court et moyen termes sont plutôt pessimistes.

Indice genevois des prix de la construction, selon le secteur des travaux (octobre 2010 = 100, TVA non comprise)
Chiffres en avril et en octobre Canton de Genève



Source : Office cantonal de la statistique / Office fédéral de la statistique

Indice genevois des prix de la construction, en octobre 2015
(octobre 2010 = 100)
Chiffres en avril et en octobre, TVA non comprise

Poste de dépenses	Indice	Variation, en %	
		semestrielle	annuelle
Indice général	101,8	0,7	0,0
Indice bâtiment (1)	102,4	0,6	- 0,1
Indice génie civil (2)	98,0	1,0	0,3

(1) Cet indice entre pour 86 % dans l'indice général.

(2) Cet indice entre pour 14 % dans l'indice général.

Source : Office cantonal de la statistique / Office fédéral de la statistique

ÉVOLUTION SELON LE TYPE D'OUVRAGE OU LE TYPE DE PRESTATION

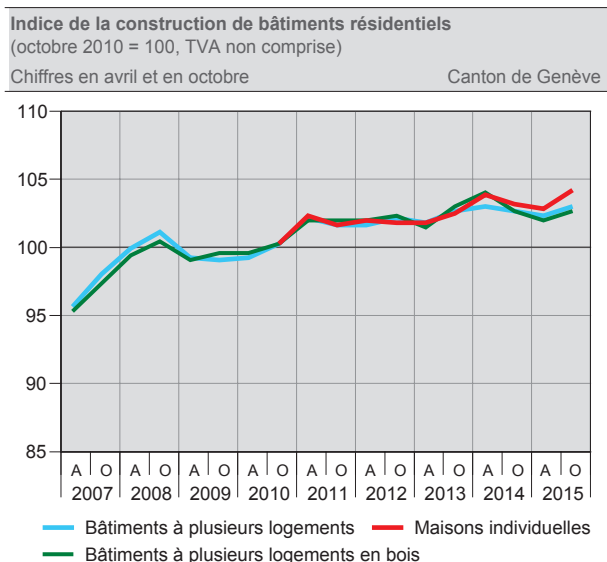
Dans le secteur du bâtiment, la plupart des types d'ouvrages renchérissent en six mois. Les hausses s'étalent de + 0,1 % pour la *construction de bâtiments administratifs* (- 1,6 % en un an) à + 1,3 % pour la *construction de maisons individuelles* (+ 1,0 % en un an). Seule exception, les prix de la *construction de halles industrielles* se replient de 0,2 % (- 1,1 % en un an).

Dans le génie civil, les prix des trois différents types d'ouvrage s'accroissent en six mois après avoir reculé au semestre précédent. Les prix de la *construction de parois antibruit* affichent la croissance la plus marquée (+ 2,2 % ; + 0,6 % en un an), alors que ceux de la *construction de passages inférieurs* ne progressent que de 0,2 % (stables en un an). Les prix de la *construction de routes* augmentent de 1,1 % (+ 0,3 % en un an).

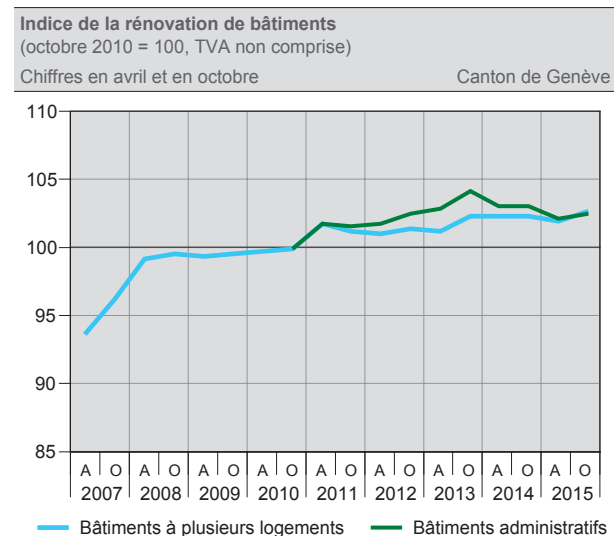
En six mois, les types de prestations enregistrant les hausses de prix les plus importantes sont les *installations sanitaires* (appareils sanitaires, tuyauterie, agencements de cuisine, etc. ; + 4,9 %) et les *aménagements intérieurs* 2 (revêtements de sols et de parois, peinture intérieure, nettoyage du bâtiment ; + 4,8 %).

En revanche, les prix des *installations électriques* diminuent de 4,4 %.

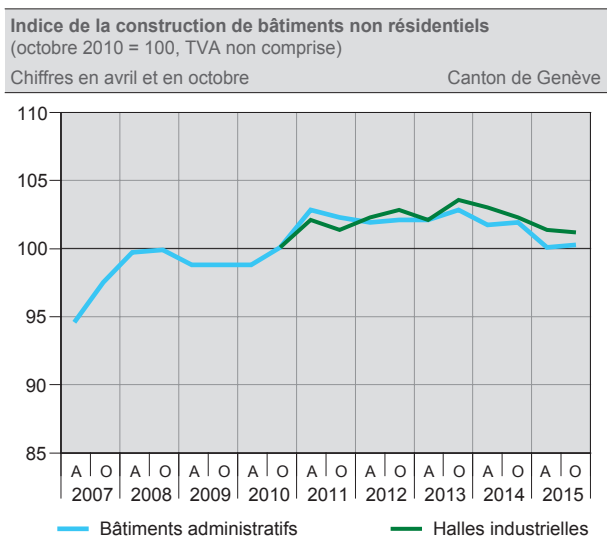
Sur une plus longue période, entre octobre 2010 et octobre 2015, les secteurs du bâtiment et du génie civil enregistrent des évolutions divergentes : les prix du génie civil fléchissent de 2,0 %, alors que ceux du bâtiment s'accroissent de 2,4 %.



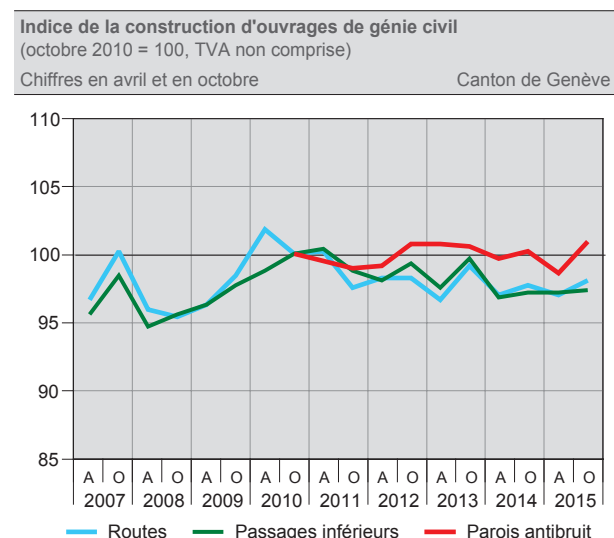
Source : Office cantonal de la statistique / Office fédéral de la statistique



Source : Office cantonal de la statistique / Office fédéral de la statistique



Source : Office cantonal de la statistique / Office fédéral de la statistique



Source : Office cantonal de la statistique / Office fédéral de la statistique

INDICE GENEVOIS DES PRIX DE LA CONSTRUCTION, EN OCTOBRE 2015

T 01

(OCTOBRE 2010 = 100)

CHIFFRES EN AVRIL ET EN OCTOBRE, TVA NON COMPRISE

CANTON DE GENÈVE

Catégorie des frais de construction (1)			Indice			Variation, en %	
No CFC	Poste de dépenses	Pondération, en %	Oct. 2014	Avril 2015	Oct. 2015	semestrielle	annuelle
	Indice général	100,00	101,8	101,1	101,8	0,7	0,0
	Indice bâtiment	85,62	102,5	101,8	102,4	0,6	-0,1
	Nouvelle construction	34,71	102,3	101,6	102,2	0,6	-0,1
2, 4, 5	Construction de bâtiments à plusieurs logements	15,04	102,4	102,1	102,9	0,7	0,4
1, 2, 4, 5	Construction de bâtiments à plusieurs logements en bois	0,71	102,4	101,8	102,5	0,7	0,1
2, 4, 5	Construction de maisons individuelles	7,26	102,9	102,7	104,0	1,3	1,0
1, 2, 4, 5	Construction de bâtiments administratifs	10,15	101,7	100,0	100,1	0,1	-1,6
1, 2, 4, 5	Construction de halles industrielles	1,55	102,2	101,3	101,1	-0,2	-1,1
	Rénovation, transformation	50,91	102,6	102,0	102,6	0,6	0,0
2, 4, 5	Rénovation de bâtiments à plusieurs logements	28,14	102,3	101,9	102,6	0,7	0,3
1, 2, 4, 5	Rénovation de bâtiments administratifs	22,77	103,1	102,1	102,6	0,5	-0,5
	Indice génie civil	14,38	97,7	97,0	98,0	1,0	0,3
1, 4, 5	Construction de routes	11,55	97,7	96,9	98,0	1,1	0,3
1, 4, 5	Construction de passages inférieurs	2,24	97,2	97,1	97,3	0,2	0,0
1, 4, 5	Construction de parois antibruit	0,59	100,2	98,6	100,9	2,2	0,6

(1) Catégorie de frais de construction (CFC), selon le code de frais de construction du Centre suisse d'études pour la rationalisation de la construction (CRB).

Source : Office cantonal de la statistique / Office fédéral de la statistique

INDICE GENEVOIS DES PRIX DE LA CONSTRUCTION, DEPUIS OCTOBRE 2005

T 02

(OCTOBRE 2010 = 100)

CHIFFRES EN AVRIL ET EN OCTOBRE, TVA NON COMPRISE

CANTON DE GENÈVE

	Indice général			Indice bâtiment (1)			Indice génie civil (2)		
	Indice	semestrielle	annuelle	Indice	semestrielle	annuelle	Indice	semestrielle	annuelle
Octobre 2005	89,5	-0,5	-0,9	89,5	0,0	0,7	89,4	-2,2	-5,9
Avril 2006	91,3	2,1	1,6	91,5	2,2	2,3	90,8	1,6	-0,6
Octobre 2006	93,8	2,7	4,8	93,2	1,9	4,2	95,7	5,4	7,1
Avril 2007	95,0	1,3	4,0	94,7	1,6	3,5	96,1	0,4	5,8
Octobre 2007	97,7	2,9	4,2	97,3	2,7	4,4	99,3	3,3	3,7
Avril 2008	98,6	0,9	3,8	99,6	2,4	5,2	95,3	-4,0	-0,9
Octobre 2008	99,2	0,6	1,5	100,3	0,7	3,1	95,5	0,2	-3,8
Avril 2009	98,4	-0,7	-0,2	99,1	-1,2	-0,5	96,2	0,8	1,0
Octobre 2009	98,8	0,4	-0,3	99,1	0,0	-1,2	98,0	1,9	2,7
Avril 2010	99,5	0,7	1,1	99,3	0,2	0,2	100,3	2,3	4,2
Octobre 2010	100,0	0,5	1,2	100,0	0,7	0,9	100,0	-0,3	2,0
Avril 2011	101,6	1,6	2,1	101,9	1,9	2,6	100,2	0,2	-0,1
Octobre 2011	100,9	-0,6	0,9	101,5	-0,4	1,5	97,7	-2,5	-2,3
Avril 2012	101,0	0,1	-0,5	101,5	0,0	-0,4	98,2	0,5	-2,0
Octobre 2012	101,4	0,4	0,5	101,9	0,4	0,4	98,5	0,4	0,9
Avril 2013	101,1	-0,3	0,1	101,8	-0,1	0,3	96,9	-1,7	-1,3
Octobre 2013	102,4	1,3	1,0	103,0	1,1	1,0	99,2	2,4	0,7
Avril 2014	101,9	-0,5	0,7	102,7	-0,3	0,8	97,0	-2,2	0,1
Octobre 2014	101,8	0,0	-0,6	102,5	-0,2	-0,4	97,7	0,7	-1,5
Avril 2015	101,1	-0,7	-0,7	101,8	-0,7	-0,8	97,0	-0,7	0,0
Octobre 2015	101,8	0,7	0,0	102,4	0,6	-0,1	98,0	1,0	0,3

(1) D'avril 2003 à avril 2010, cet indice entre pour 76 % dans l'indice général. Dès octobre 2010, il y entre pour 86 %.

(2) D'avril 2003 à avril 2010, cet indice entre pour 24 % dans l'indice général. Dès octobre 2010, il y entre pour 14 %.

Source : Office cantonal de la statistique / Office fédéral de la statistique

Les résultats présentés dans cette publication ne prennent pas en compte la TVA. Cependant, les tableaux T 01 et T 02 avec prise en compte de la TVA peuvent être consultés sur le site Internet de l'OCSTAT. Par ailleurs, des résultats détaillés, sans TVA, sont également disponibles sur Internet.

L'ensemble des tableaux sont téléchargeables à l'adresse Internet suivante :

http://www.ge.ch/statistique/domaines/05/05_03/tableaux.asp

A L'ÉCHELON SUISSE

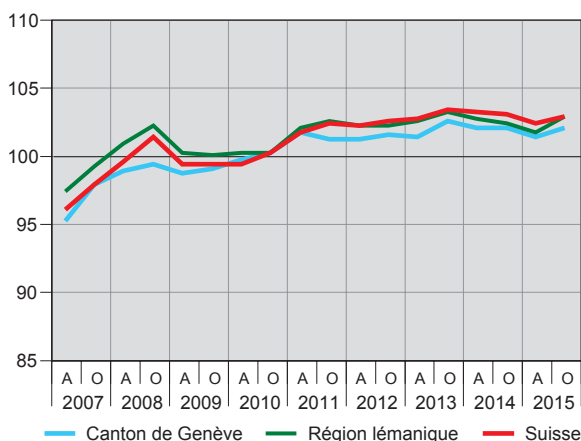
Au niveau suisse, l'indice général des prix de la construction progresse de 0,5 % en six mois, soit un rythme légèrement inférieur à celui enregistré dans le canton de Genève. Les secteurs du bâtiment (+ 0,5 %) et du génie civil (+ 0,4 %) affichent une croissance similaire.

Dans l'ensemble de la région lémanique – composée des cantons de Genève, Vaud et Valais –, l'indice général augmente de 1,2 % en six mois, entraîné par la hausse marquée de l'indice du génie civil (+ 2,1 %). L'indice du bâtiment progresse de 1,0 %.

A l'exception de la Suisse centrale (indice général : - 0,1 % en six mois), les prix de la construction s'accroissent dans toutes les grandes régions. La région lémanique enregistre le renchérissement le plus important en six mois.

Indice des prix de la construction, selon la région
Indice général (octobre 2010 = 100, TVA non comprise)

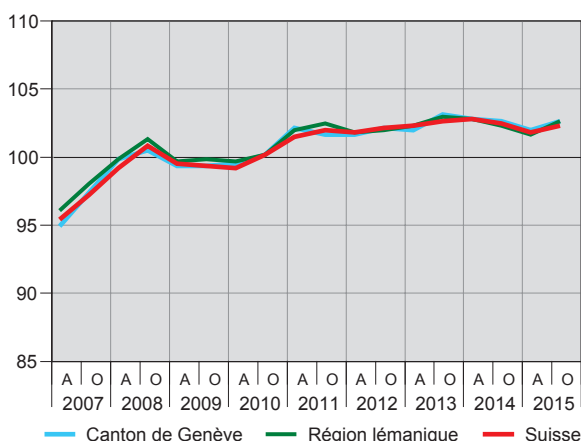
Chiffres en avril et en octobre Suisse



Source : Office cantonal de la statistique / Office fédéral de la statistique

Indice des prix de la construction, selon la région
Indice du bâtiment (octobre 2010 = 100, TVA non comprise)

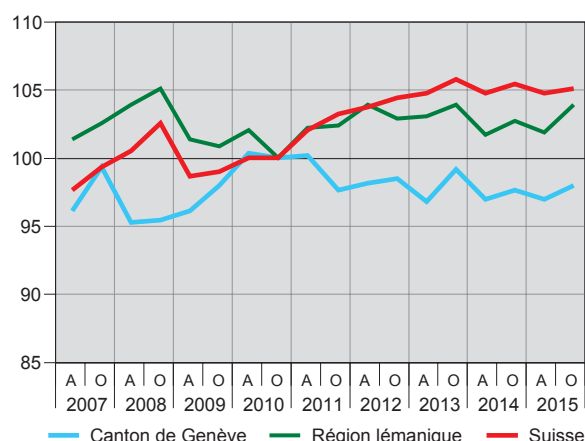
Chiffres en avril et en octobre Suisse



Source : Office cantonal de la statistique / Office fédéral de la statistique

Indice des prix de la construction, selon la région
Indice du génie civil (octobre 2010 = 100, TVA non comprise)

Chiffres en avril et en octobre Suisse



Source : Office cantonal de la statistique / Office fédéral de la statistique

COMPLÉMENTS D'INFORMATION

Des compléments d'information dans le domaine des prix de la construction peuvent être consultés à l'adresse Internet suivante : http://www.ge.ch/statistique/domaines/apercu.asp?dom=05_03

Département présidentiel

Office cantonal de la statistique (OCSTAT) • Case postale 1735 • 1211 Genève 26

Tél. +41 22 388 75 00 • statistique@etat.ge.ch • www.ge.ch/statistique

Responsable de la publication : Roland Rietschin

Dans la conduite de ses activités, l'OCSTAT s'est engagé

à respecter la Charte de la statistique publique de la Suisse.

© OCSTAT, Genève 2015. Utilisation des résultats autorisée avec mention de la source

INFORMATIONS STATISTIQUES

N° 31 – DÉCEMBRE 2015

17.12.2015

