

# MÉMENTO STATISTIQUE DE LA MÉTROPOLE LÉMANIQUE 2014



REPUBLIQUE  
ET CANTON  
DE GENEVE

POST TENEBRAS LUX

Avant-propos	1
Cartes	2
Population	4
Vie active, emploi	8
Produit intérieur brut et commerce extérieur	10
Industrie, commerce et services	14
Construction, logements et ménages	16
Tourisme et trafic aérien	18
Mobilité et transports	20
Formation	24
Santé	26
Finances publiques	27
Culture	28
Sources	29

## AVANT-PROPOS

En 2011, les gouvernements vaudois et genevois signaient l'accord créant la Métropole lémanique. Parmi les différentes mesures comprises dans cet accord figurait la création de la «Statistique de la Métropole lémanique». Le présent document est une actualisation de la première édition du memento statistique de la Métropole lémanique publiée en 2012.

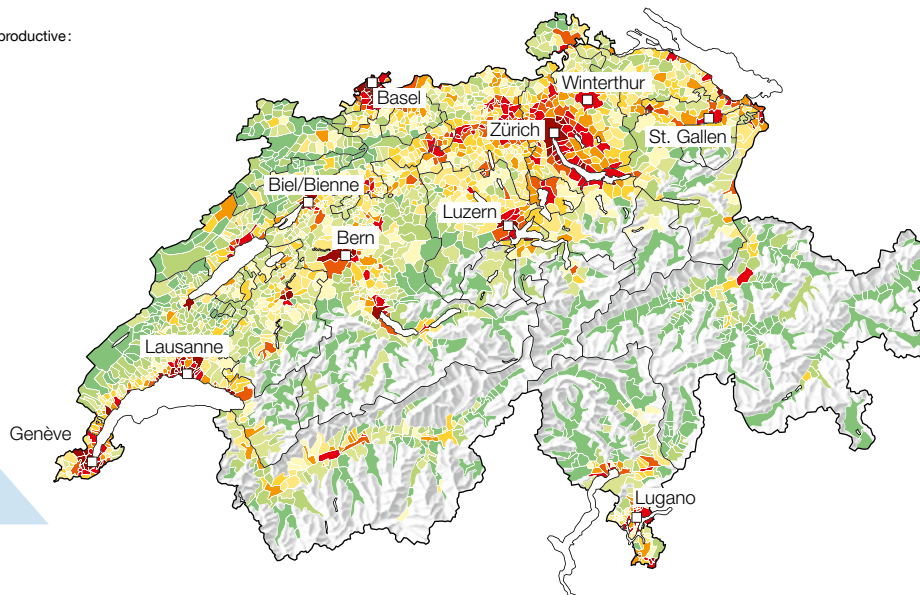
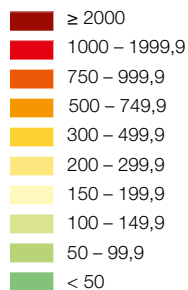
Le memento dresse un portrait chiffré de la Métropole lémanique à l'aide d'un ensemble de tableaux, de graphiques et de cartes, et met en évidence le poids de ses deux composantes cantonales à l'échelle nationale. Une section concernant la mobilité complète désormais ce portrait.

Cette publication est le fruit d'une collaboration entre Statistique Vaud et l'OCSTAT et s'inscrit dans le cadre de la convention de coopération statistique signée entre les cantons de Genève et de Vaud en 1995.

La statistique de la Métropole lémanique respecte les standards de qualité et les principes fondamentaux de la statistique publique (impartialité, indépendance professionnelle, etc.) définis dans les dispositions légales pertinentes et la Charte de la statistique publique de la Suisse.

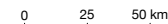
## DENSITÉ DE LA POPULATION, 2012

Habitants par km<sup>2</sup> de surface productive:  
**CH: 261,4 hab./km<sup>2</sup>**



Niveau géographique:  
**Communes**

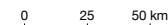
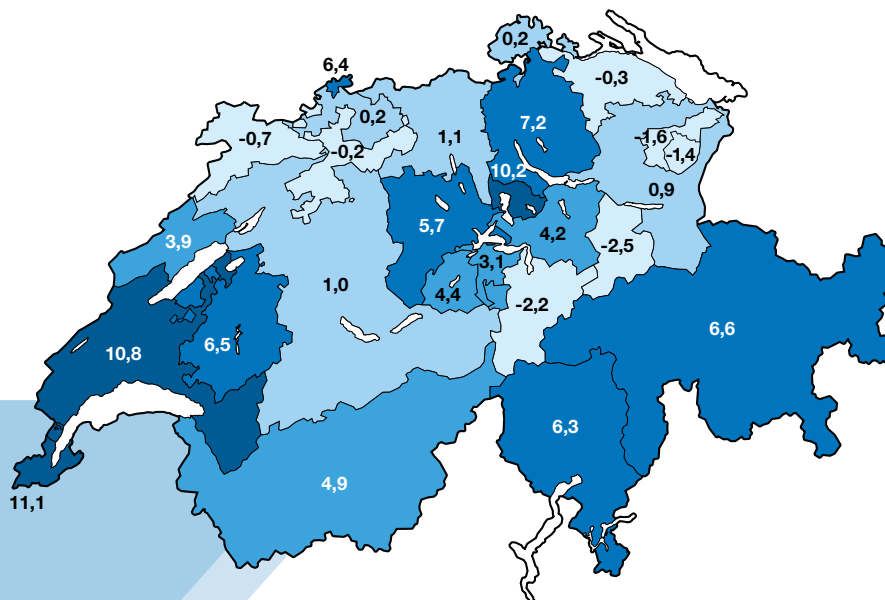
Surface totale:  
**CH: 41 284,9 km<sup>2</sup>**



Source(s) : OFS – statistique de la population et des ménages (STATPOP); swisstopo – GG25 © Office fédéral de la statistique, ThemaKart - Neuchâtel 2009-2014.

## ÉVOLUTION DE L'EMPLOI (EN ÉQUIVALENT PLEIN TEMPS) DANS LES CANTONS, EN %, 2008-2012

Suisse : 4,9%



Source : OFS, STATENT 2012, données provisoires

POPULATION RÉSIDANTE PERMANENTE, 2012 <sup>1a</sup>	Métropole lémanique	Suisse	Métropole lémanique / CH, en %	Vaud	Genève
<b>Total</b>	<b>1 197 457</b>	<b>8 039 060</b>	<b>14,9</b>	<b>734 356</b>	<b>463 101</b>
Suisses	777 506	6 169 091	12,6	498 089	279 417
Etrangers	419 951	1 869 969	22,5	236 267	183 684
Etrangers en %	35,1	23,3	///	32,2	39,7
<b>Population par âge</b>					
0-19 ans	263 447	1 643 307	16,0	164 537	98 910
20-39 ans	334 388	2 143 593	15,6	202 610	131 778
40-64 ans	406 151	2 853 542	14,2	249 465	156 686
65 ans ou plus	193 471	1 398 618	13,8	117 744	75 727
Rapport de dépendance global, en % <sup>2</sup>	61,7	60,9	///	62,4	60,5
Rapport de dépendance des jeunes, en % <sup>2</sup>	35,6	32,9	///	36,4	34,3
Rapport de dépendance des personnes âgées, en % <sup>2</sup>	26,1	28,0	///	26,0	26,3
<b>Etrangers par âge</b>					
0-19 ans	90 055	383 161	23,5	53 642	36 413
20-39 ans	153 190	700 562	21,9	86 730	66 460
40-64 ans	141 184	640 831	22,0	78 519	62 665
65 ans ou plus	35 522	145 415	24,4	17 376	18 146
Rapport de dépendance global, en % <sup>2</sup>	42,7	39,4	///	43,0	42,3
Rapport de dépendance des jeunes, en % <sup>2</sup>	30,6	28,6	///	32,5	28,2
Rapport de dépendance des personnes âgées, en % <sup>2</sup>	12,1	10,8	///	10,5	14,1

<sup>a</sup> Situation à fin décembre.

<sup>1</sup> La notion de population permanente comprend désormais : toutes les personnes de nationalité suisse ayant leur domicile principal en Suisse, les personnes de nationalité étrangère titulaires d'une autorisation de séjour ou d'établissement d'une durée minimale de 12 mois ou encore titulaires d'une autorisation de séjour de courte durée pour une durée cumulée minimale de 12 mois, enfin les personnes dans le processus d'asile (livret F ou N) totalisant au moins douze mois de résidence en Suisse.

<sup>2</sup> Rapport entre le nombre de personnes potentiellement inactives (jeunes de 0 à 19 ans et/ou personnes âgées de 65 ans ou plus) et le nombre de personnes potentiellement actives (c'est-à-dire âgées de 20 à 64 ans).

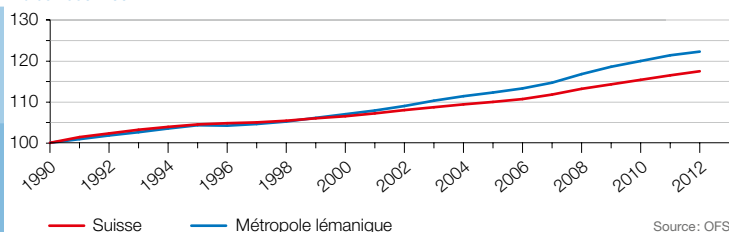
### MÉTROPOLE LÉMANIQUE ET ESPACE TRANSFRONTALIER GENEVOIS : POPULATION AU 1<sup>ER</sup> JANVIER 2011

Métropole lémanique	1 170 996
Vaud	713 281
dont district de Nyon	89 601
Genève	457 715
Zone d'emploi du Genevois français	378 840
Espace transfrontalier genevois	926 156
Métropole lémanique et Espace transfrontalier genevois	1 549 836
<b>Soit en % de la population suisse</b>	<b>19,3</b>

La zone d'influence de Genève dépasse largement les frontières du canton. Selon l'Observatoire statistique transfrontalier, elle comprend, en territoire français, la zone d'emploi du Genevois-Français et, côté canton de Vaud, le district de Nyon. Ces deux territoires et le canton de Genève forment l'Espace transfrontalier genevois. En termes de population, la métropole lémanique à laquelle on ajoute la zone transfrontalière de Genève compte plus de 1,5 million d'habitants, soit l'équivalent de 20 % de la population de la Suisse.

### ÉVOLUTION DE LA POPULATION RÉSIDANTE PERMANENTE

Indice 1990=100



ÉVOLUTION ET MOUVEMENTS DE LA POPULATION, 2012	Métropole lémanique	Suisse	Métropole lémanique / CH, en %	Vaud	Genève
Variation 2011-2012 <sup>3</sup>	10 979	84 398	13,0	8 412	2 567
Variation 2011-2012, en %	0,9	1,1	///	1,2	0,6
Accroissement naturel	4 538	17 991	25,2	2 659	1 879
Solde migratoire <sup>4</sup>	11 056	71 127	15,5	8 143	2 913
Solde migratoire international <sup>4</sup>	14 611	71 127	20,5	10 013	4 598
Solde migratoire international des étrangers <sup>4</sup>	17 283	77 147	20,4	11 135	6 148
Naissances vivantes	13 241	82 164	16,1	8 211	5 030
Taux brut de natalité <sup>5</sup>	11,1	10,2	///	11,2	10,9
Indicateur conjoncturel de fécondité <sup>6</sup>	1,6	1,5	///	1,6	1,5
<b>Immigrations internationales, selon l'âge</b>	<b>41 241</b>	<b>149 051</b>	<b>27,7</b>	<b>22 556</b>	<b>18 685</b>
0-19 ans	8 893	28 319	31,4	5 683	3 210
20-39 ans	23 378	84 021	27,8	12 393	10 985
40-64 ans	8 171	33 194	24,6	4 107	4 064
65 ans ou plus	799	3 517	22,7	373	426
<b>dont immigrations d'étrangers selon l'âge</b>	<b>35 532</b>	<b>125 045</b>	<b>28,4</b>	<b>19 268</b>	<b>16 264</b>
0-19 ans	7 510	22 629	33,2	4 876	2 634
20-39 ans	20 856	74 336	28,1	10 907	9 949
40-64 ans	6 711	26 339	25,5	3 301	3 410
65 ans ou plus	455	1 741	26,1	184	271
<b>Immigrations en provenance de l'étranger, selon le motif, en %</b>	<b>100,0</b>	<b>100,0</b>	<b>///</b>	<b>100,0</b>	<b>100,0</b>
Activité économique	41,9	49,2	///	40,5	44,4
Regroupement familial	30,2	31,6	///	29,0	32,3
Formation	20,0	10,9	///	23,9	13,0
Autres	7,9	8,3	///	6,6	10,2

<sup>3</sup> Y compris divergences statistiques.

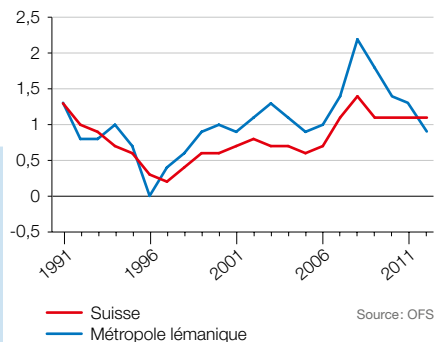
<sup>4</sup> Y compris les changements de type de population (entre population résidente permanente et non permanente).

<sup>5</sup> Naissances pour 1 000 habitants.

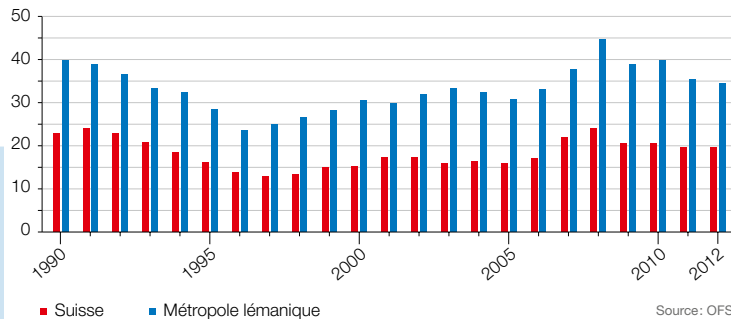
<sup>6</sup> Nombre d'enfants par femme en âge de procréer.

## ÉVOLUTION ANNUELLE DE LA POPULATION RÉSIDANTE PERMANENTE

En %



## IMMIGRANTS POUR 1 000 HABITANTS<sup>1</sup>



<sup>1</sup> Immigrations : y compris les changements de statut intervenus au cours de l'année pour la population étrangère ; le nombre d'immigrations est rapporté à la population en fin d'année.

POPULATION RÉSIDANTE ACTIVE, EN MILLIER, 2013 <sup>1a</sup>	Métropole lémanique	Suisse	Métropole lémanique / CH, en %	Vaud	Genève
<b>Total</b>	<b>652,3</b>	<b>4 665,4</b>	<b>14,0</b>	<b>413,9</b>	<b>238,4</b>
Hommes	349,4	2 511,7	13,9	222,8	126,6
Femmes	302,9	2 153,8	14,1	191,1	111,8
<b>POPULATION RÉSIDANTE ACTIVE OCCUPÉE, EN MILLIER, 2013<sup>1a</sup></b>					
<b>Total</b>	<b>604,1</b>	<b>4 460,7</b>	<b>13,5</b>	<b>386,6</b>	<b>217,5</b>
Hommes	323,6	2 403,9	13,5	207,2	116,4
Femmes	280,5	2 056,8	13,6	179,4	101,1
<b>TRAVAILLEURS FRONTALIERS ACTIFS, 2013<sup>b</sup></b>	<b>94 000</b>	<b>278 500</b>	<b>33,8</b>	<b>24 800</b>	<b>69 200</b>
<b>TRAVAILLEURS PROVENANT D'UN AUTRE CANTON SUISSE, 2012</b>	<b>38 100</b>	<b>///</b>	<b>///</b>	<b>40 000</b>	<b>28 000</b>
<b>DEMANDEURS D'EMPLOI ET CHÔMEURS, 2013<sup>a</sup></b>					
Demandeurs d'emplois inscrits <sup>2</sup>	40 437	190 734	21,2	24 825	15 612
Chômeurs inscrits <sup>3</sup>	31 527	136 524	23,1	18 723	12 804
Taux de chômage <sup>4</sup>	5,2	3,2	///	5,0	5,5
<b>EMPLOI, 2012<sup>5c</sup></b>					
<b>Emploi total</b>	<b>743 825</b>	<b>4 905 389</b>	<b>15,2</b>	<b>414 575</b>	<b>329 250</b>
Emplois en équivalent plein temps (EPT)	608 377	3 861 085	15,8	331 756	276 620
par secteur : primaire	10 647	107 863	9,9	9 295	1 352
secondaire	111 608	1 002 233	11,1	67 764	43 844
tertiaire	486 121	2 750 989	17,7	254 697	231 424
par branche d'activité :					
dont services financiers <sup>6</sup>	27 250	125 778	21,7	7 024	20 226
enseignement	40 617	198 067	20,5	24 598	16 019
santé	46 382	248 969	18,6	27 255	19 127
commerce de gros <sup>7</sup>	32 901	200 091	16,4	15 341	17 560
commerce de détail <sup>7</sup>	40 605	241 273	16,8	23 949	16 656
<b>TRAVAIL SALARIÉ DANS LE SECTEUR PRIVÉ, 2010</b>					
Salaire mensuel médian brut standardisé, en franc <sup>8</sup>	6 251	5 928	///	5 845	6 775

<sup>a</sup> Moyennes annuelles.

<sup>b</sup> Situation au 4<sup>e</sup> trimestre.

<sup>c</sup> Situation en fin d'année.

<sup>1</sup> Sans les fonctionnaires internationaux et les diplomates. Données provisoires.

<sup>2</sup> Toute personne inscrite à un office régional de placement (ORP).

<sup>3</sup> Tout demandeur d'emploi n'exerçant aucune activité lucrative au-delà de 6 heures par semaine et disponible de suite pour un emploi.

<sup>4</sup> Chômeurs, en % de la population active selon le relevé structurel de 2010, calcul du SECO.

<sup>5</sup> Chiffres provisoires.

## Fonctionnaires internationaux à Genève

Les activités extra-territoriales (organisations internationales, ambassades, consulats et missions permanentes) représentent en 2012 à Genève 26 439 emplois.

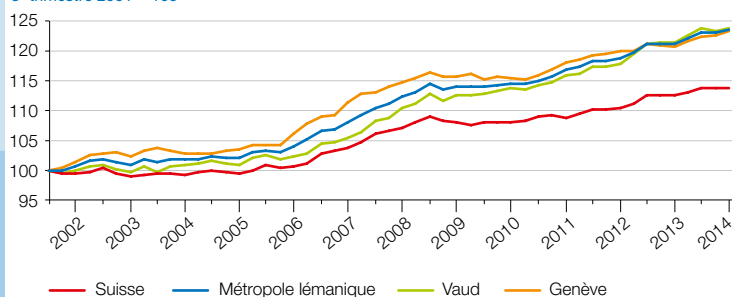
<sup>6</sup> Hors assurances et caisses de retraite.

<sup>7</sup> A l'exception des automobiles et des motos.

<sup>8</sup> Salaire standardisé à 40 heures de travail par semaine.

## INDICE DE L'EMPLOI<sup>1</sup>

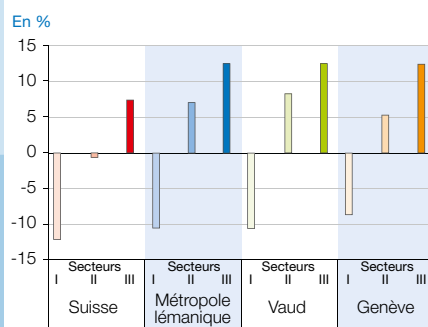
3<sup>e</sup> trimestre 2001 = 100



<sup>1</sup> Emplois dans les secteurs secondaire et tertiaire

Source: OFS

## VARIATION RELATIVE DU NOMBRE D'EMPLOIS EPT ENTRE 2008 ET 2012



Source: OFS

PRODUIT INTÉRIEUR BRUT, EN MILLION DE FRANCS, 2013 <sup>1</sup>	Métropole lémanique	Suisse	Métropole lémanique / CH, en %	Vaud	Genève
<b>Secteur primaire</b>	<b>648</b>	<b>4 493</b>	<b>14,4</b>	<b>524</b>	<b>124</b>
Agriculture, sylviculture, chasse, pêche	648	4 493	14,4	524	124
<b>Secteur secondaire</b>	<b>17 297</b>	<b>150 660</b>	<b>11,5</b>	<b>10 232</b>	<b>7 065</b>
Industrie	10 743	103 224	10,4	6 371	4 372
Construction	4 291	31 751	13,5	2 574	1 717
Autres branches du secteur secondaire	2 263	15 686	14,4	1 287	976
<b>Secteur tertiaire</b>	<b>76 601</b>	<b>415 273</b>	<b>18,4</b>	<b>36 653</b>	<b>39 948</b>
Commerce de gros, de détail et de carburants, commerce et réparation de véhicules	18 657	89 543	20,8	8 190	10 467
Hôtellerie et restauration	2 161	11 348	19,0	1 039	1 122
Transports et activités connexes	3 479	20 786	16,7	1 635	1 844
Poste, télécommunication, édition, production de films	2 341	14 840	15,8	1 322	1 019
Activités financières et assurances	11 795	63 500	18,6	3 790	8 005
Activités immobilières <sup>2</sup>	5 962	43 973	13,6	3 962	2 000
Services aux entreprises, R&D, activités informatiques et spécialisées	11 964	57 949	20,6	5 959	6 005
Enseignement, adm. publique, santé, social, culture, sport	19 337	108 276	17,9	10 292	9 045
Services personnels et domestiques	906	5 058	17,9	465	441
<b>Somme des valeurs ajoutées sectorielles<sup>3</sup></b>	<b>94 546</b>	<b>570 427</b>	<b>16,6</b>	<b>47 409</b>	<b>47 137</b>
plus impôts sur les produits ; moins subventions sur les produits	5 382	32 410	16,6	2 697	2 685
<b>Produit intérieur brut aux prix du marché</b>	<b>99 928</b>	<b>602 837</b>	<b>16,6</b>	<b>50 106</b>	<b>49 822</b>

<sup>1</sup> Provisoire. Etat en septembre 2014.

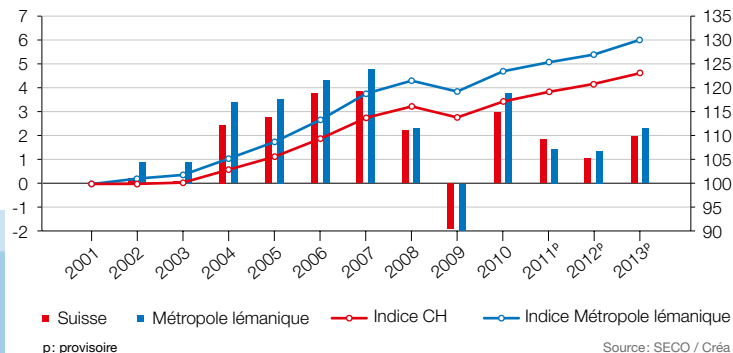
<sup>2</sup> Y compris la valeur locative des immeubles occupés par leur propriétaire.

<sup>3</sup> Il s'agit du produit intérieur brut aux coûts de production, soit du PIB avant ajustements des impôts et des subventions sur les produits.

## ÉVOLUTION DU PRODUIT INTÉRIEUR BRUT, EN TERMES RÉELS

Variation annuelle, en %

Indice 2001=100

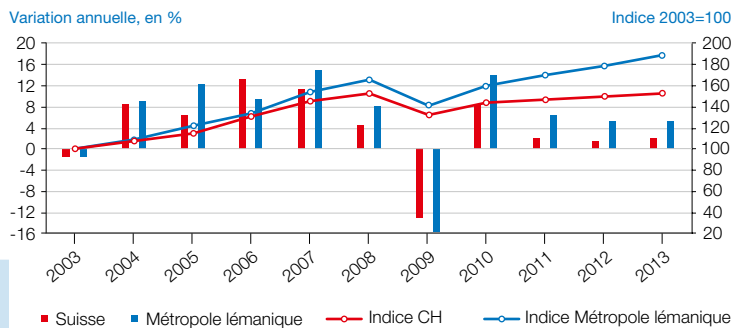


COMMERCE EXTÉRIEUR <sup>4</sup> , 2013	Métropole lémanique	Suisse	Métropole lémanique / CH, en %	Vaud	Genève
<b>Importations (en million de francs)</b>	<b>21 393</b>	<b>182 301</b>	<b>11,7</b>	<b>7 653</b>	<b>13 740</b>
<b>Exportations (en million de francs)</b>	<b>33 356</b>	<b>206 605</b>	<b>16,1</b>	<b>13 880</b>	<b>19 476</b>
Croissance annuelle moyenne des exportations de 2003 à 2013, en %	5,8	3,8	//	7,4	4,9
<b>Principales exportations selon la nature (en million de francs)</b>					
Horlogerie	9 073	21 773	41,7	1 520	7 553
Chimie	7 830	80 586	9,7	5 593	2 237
Métaux précieux et objets d'art	5 625	22 188	25,4	366	5 259
Produits agricoles/sylvicoles/pêche	2 402	8 980	26,7	2 334	68
Instruments de précision	2 188	14 404	15,2	2 018	170
Machines	1 054	21 454	4,9	835	219
<b>Exportations par destination (en million de francs)</b>					
Europe	17 916	119 059	15,0	9 155	8 761
Afrique	9 558	46 728	20,5	2 120	7 437
Asie	5 157	34 676	14,9	2 202	2 955
Amérique	397	3 530	11,3	202	195
Océanie	328	2 612	12,5	201	127

<sup>4</sup> Sans les marchandises non ventilables par canton (en particulier l'électricité).

## ÉVOLUTION DES EXPORTATIONS

Variation annuelle, en %



Source: AFD



CRÉATIONS D'ENTREPRISES, 2012	Métropole lémanique	Suisse	Métropole lémanique / CH, en %	Vaud	Genève
<b>Créations de nouvelles entreprises</b>	<b>2 086</b>	<b>11 891</b>	<b>17,5</b>	<b>1 085</b>	<b>1 001</b>
secteur secondaire	395	2 172	18,2	237	158
secteur tertiaire	1 691	9 719	17,4	848	843
<b>Créations d'emplois équivalents plein temps (EPT)</b>	<b>3 124</b>	<b>16 888</b>	<b>18,5</b>	<b>1 588</b>	<b>1 537</b>
secteur secondaire	771	4 098	18,8	491	280
secteur tertiaire	2 354	12 790	18,4	1 097	1 257
<b>NOMBRE D'ÉTABLISSEMENTS, 2012<sup>1 a</sup></b>	<b>93 273</b>	<b>647 957</b>	<b>14,4</b>	<b>56 190</b>	<b>37 083</b>
<b>Par secteur</b>					
<i>dont</i> secteur secondaire	12 258	95 411	12,8	7 993	4 265
secteur tertiaire	76 515	494 544	15,5	44 110	32 405
<b>Par branche d'activité</b>					
<i>dont</i> services financiers, hors assurances	1 141	8 776	13,0	463	678
activités des sièges sociaux	3 059	19 374	15,8	1 743	1 316
recherche-développement scientifique	333	1 475	22,6	213	120
activités pour la santé humaine	9 335	51 101	18,3	5 312	4 023
<b>Selon la taille de l'établissement</b>					
micro (jusqu'à 9 EPT)	83 669	584 080	14,3	50 782	32 887
petits (10 - 49 EPT)	7 707	52 436	14,7	4 391	3 316
moyens (50 - 249 EPT)	1 683	10 208	16,5	916	767
grands (250 EPT et plus)	214	1 233	17,4	101	113

<sup>a</sup> Situation en fin d'année.

<sup>1</sup> Chiffres provisoires.

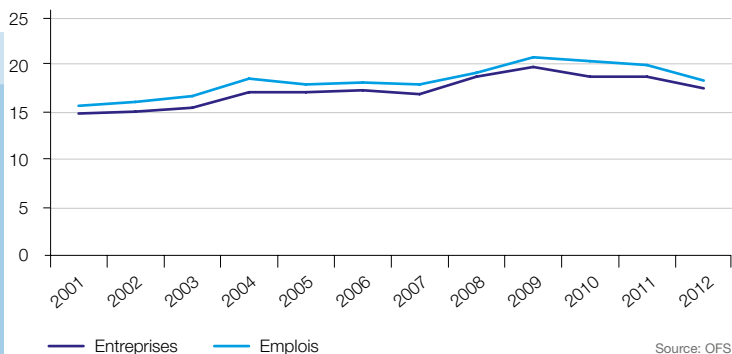
## BANQUES, 2013<sup>2</sup>

Nombre de sièges et comptoirs dépendants	405	3 270	12,4	217	188
<i>dont</i> comptoirs de grandes banques	72	510	14,1	33	39
comptoirs de banques en mains étrangères	75	249	30,1	15	60

<sup>2</sup> Chiffres annuels.

## PART DES ENTREPRISES ET DES EMPLOIS ASSOCIÉS CRÉÉS DANS LA MÉTROPOLE LÉMANIQUE, DEPUIS 2001

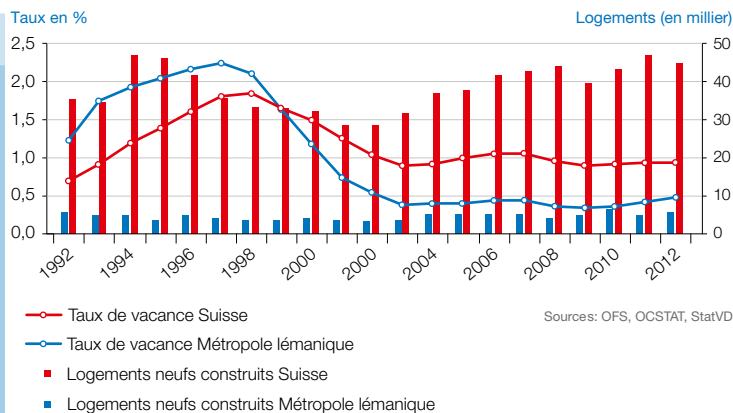
En % du total suisse



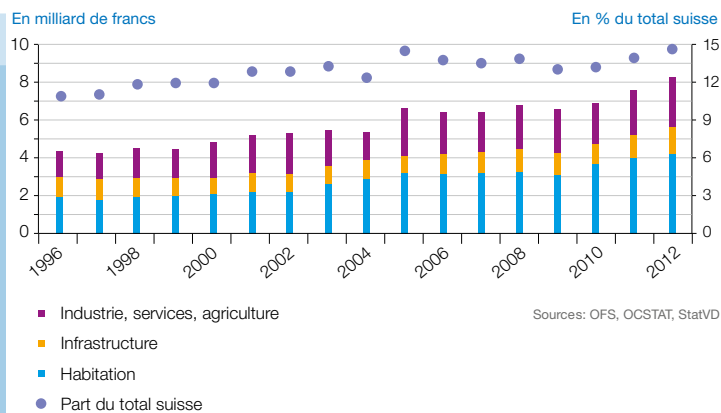
PARC DE LOGEMENTS, 2012 <sup>a</sup>	Métropole lémanique	Suisse	Métropole lémanique / CH, en %	Vaud	Genève
<b>Total</b>	<b>598 391</b>	<b>4 177 521</b>	<b>14,3</b>	<b>376 472</b>	<b>221 919</b>
<b>Logements selon le type de bâtiment</b>					
Maisons individuelles	96 903	962 015	10,1	72 304	24 599
Autres bâtiments exclusivement d'habitation	320 215	2 335 391	13,7	205 268	114 947
Autres bâtiments	181 273	880 115	20,6	98 900	82 373
<b>Logements selon le nombre de pièces habitables</b>					
1 à 2 pièces	182 482	843 372	21,6	96 617	85 865
3 pièces	167 626	1 114 512	15,0	107 285	60 341
4 pièces et +	248 283	2 219 637	11,2	172 570	75 713
<b>Logements selon la période de construction</b>					
2001-2012	60 070	487 585	12,3	43 227	16 843
1991-2000	48 145	419 503	11,5	25 787	22 358
1981-1990	62 952	469 251	13,4	46 077	16 875
Avant 1981	427 224	2 801 182	15,3	261 381	165 843
<b>MÉNAGES PRIVÉS, 2012<sup>a</sup></b>					
<b>Total</b>	<b>516 500</b>	<b>3 553 700</b>	<b>14,5</b>	<b>323 400</b>	<b>193 150</b>
Personnes seules	198 750	1 261 750	15,8	119 900	78 850
Couples sans enfant	120 700	1 020 850	11,8	81 750	38 900
Couples avec enfants	145 150	965 200	15,0	92 200	52 950
Ménages monoparentaux	38 750	197 950	19,6	21 600	17 150
Autres et indéterminé	13 200	107 950	12,2	7 950	5 250

<sup>a</sup> Situation à fin décembre.

## Taux de vacance des logements et logements neufs construits



## Investissements dans la construction, Métropole lémanique



CAPACITÉ HÔTELIÈRE, 2013 <sup>a</sup>	Métropole lémanique	Suisse	Métropole lémanique / CH, en %	Vaud	Genève
Nombre d'établissements	441	5 191	8,5	316	125
Nombre de lits	33 898	271 298	12,5	18 504	15 394
Nombre de chambres	19 024	140 192	13,6	9 710	9 314

## STRUCTURE DU PARC HÔTELIER, 2013<sup>a</sup>

Nombre moyen de lits par établissement	77	52	///	59	123
Nombre moyen de chambres par établissement	43	27	///	31	75
Etablissements de plus de 300 lits <sup>1</sup>	23	64	35,9	10	13
Etablissements selon la catégorie <sup>1</sup>					
3 étoiles	103	1 184	8,7	72	31
4 étoiles	66	487	13,6	40	26
5 étoiles	21	92	22,8	8	13

## FRÉQUENTATION HÔTELIÈRE, 2013

Taux net d'occupation des chambres, en %	59,4	51,6	///	54,0	63,8
Durée moyenne de séjour, en jour	2,1	2,1	///	2,1	2,0
Arrivées	2 648 303	16 831 177	15,7	1 219 956	1 428 347
dont hôtes en provenance de l'étranger	1 772 906	8 967 432	19,8	645 902	1 127 004
Nuitées	5 485 748	35 623 883	15,4	2 602 503	2 883 245
dont hôtes en provenance de l'étranger	3 851 988	19 734 657	19,5	1 522 555	2 329 433

<sup>a</sup> Moyennes annuelles.

<sup>1</sup> Sur la base des établissements ayant répondu à l'enquête.

## TRAFIC AÉRIEN, 2013

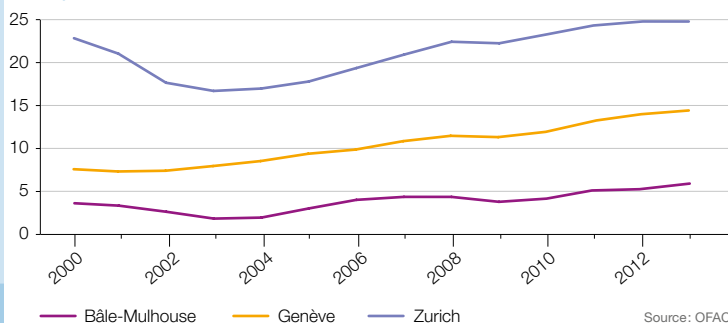
### Aéroports nationaux<sup>2</sup>

Mouvements	138 503	429 911	32,2	///	138 503
Passagers	14 328 107	45 025 713	31,8	///	14 328 107

<sup>2</sup> Pour l'aéroport de Bâle-Mulhouse, les chiffres incluent les trafics suisse et français.

## PASSAGERS ENREGISTRÉS DANS LES TROIS AÉROPORTS NATIONAUX DE SUISSE

En million



PARC DES VÉHICULES ROUTIERS, 2013	Métropole lémanique	Suisse	Métropole lémanique / CH, en %	Vaud	Genève
<b>Véhicules à moteur</b>					
Voitures de tourisme	611 000	4 320 900	14,1	391 700	219 300
évolution du nombre de voitures de tourisme, 2003-2013	+40 800	+567 000	7,2	+43 900	-3 100
Motocycles	103 900	688 000	15,1	51 600	52 300
évolution du nombre de motocycles, 2003-2013	+19 000	+120 600	15,8	+8 800	+10 300
<b>Taux de motorisation</b>					
Voitures de tourisme pour 1 000 habitants	510	537	///	533	473
évolution en voitures pour 1 000 habitants, 2003-2013	-20	+30	///	-3	-47
<b>ÉQUIPEMENT DES PARTICULIERS/MÉNAGES, 2010</b>					
<b>Nombre de voitures par ménage</b>	<b>1,12</b>	<b>1,17</b>	<b>///</b>	<b>1,19</b>	<b>1,01</b>
Part des ménages sans voiture, en %	23	21	///	20	27
évolution des ménages sans voiture, en point de %, 2000-2010	+4	+1	///	+3	+6
<b>Disponibilité d'une voiture, en %</b>	<b>84</b>	<b>78</b>	<b>///</b>	<b>87</b>	<b>82</b>
<b>Possession d'un permis de conduire automobile, en %</b>	<b>78</b>	<b>81</b>	<b>///</b>	<b>79</b>	<b>77</b>
évolution avec permis, en point de %, 2000-2010	-1	+2	///	-1	-1
Part de 18-25 ans avec permis de conduire (auto), en %	54	61	///	57	50
évolution 18-25 ans avec permis, en point de %, 2000-2010	-12	-11	///	-12	-12
<b>Possession d'un permis de conduire moto, en %</b>	<b>27</b>	<b>30</b>	<b>///</b>	<b>27</b>	<b>26</b>
évolution avec permis, en point de %, 2000-2010	-3	+0	///	-2	-3
Part de 18-25 ans avec permis de conduire (moto), en %	15	15	///	15	15
évolution 18-25 ans avec permis, en point de %, 2000-2010	+1	+0	///	+1	+1
<b>Possession d'un abonnement TC<sup>1</sup> (tous types confondus), en %<sup>2</sup></b>	<b>48</b>	<b>57</b>	<b>///</b>	<b>46</b>	<b>50</b>
évolution tous type confondus, en point de %, 2000-2010	+16	+9	///	+16	+16
Possession d'un abonnement général (AG), en %	7	10	///	8	5
Possession d'un abonnement communautaire (Mobilis, Unireso), en %	19	14	///	12	29
<b>COMPORTEMENTS DE MOBILITÉ, 2010</b>					
<b>Durée quotidienne de déplacement par personne, en minute</b>	<b>84</b>	<b>89</b>	<b>///</b>	<b>83</b>	<b>84</b>
en Suisse	79	84	///	79	78
évolution des durées, en minute, 2000-2010	+3	+0	///	+2	+3
<b>Distance quotidienne parcourue en Suisse, en moyenne par personne, en km</b>	<b>32</b>	<b>37</b>	<b>///</b>	<b>37</b>	<b>23</b>
<b>Répartition des motifs de déplacements, en % des déplacements réalisés</b>	<b>100</b>	<b>100</b>	<b>///</b>	<b>100</b>	<b>100</b>
travail	21	22	///	22	20
formation	8	8	///	8	7
achats et services	22	22	///	21	23
déplacements professionnels	2	3	///	2	2
loisirs	37	37	///	37	38
autres motifs	10	7	///	10	9

En 2005, chaque jour de semaine, 43 500 voyageurs en moyenne ont utilisé le train pour passer d'un canton à l'autre. En 2013, ce chiffre s'élève à 60 700. D'ici à 2030, 100 000 voyageurs quotidiens sont prévus sur cet axe.

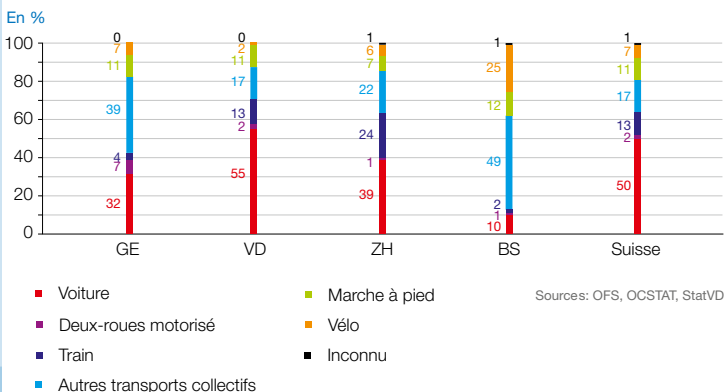
<sup>1</sup> Transports en commun.

<sup>2</sup> Plus de 16 ans uniquement.

	Métropole lémanique	Suisse	Métropole lémanique / CH, en %	Vaud	Genève
<b>Part modale, en % (en nombre de déplacements)</b>					
<b>Transports individuels motorisés</b>	<b>48</b>	<b>49</b>	<b>///</b>	<b>54</b>	<b>41</b>
Voiture	45	48	///	52	37
Deux-roues motorisé	3	2	///	2	4
<b>Transports en commun</b>	<b>13</b>	<b>13</b>	<b>///</b>	<b>10</b>	<b>15</b>
Train	3	6	///	4	1
Trolley, bus, tram, etc.	10	7	///	7	14
<b>Mobilité douce</b>	<b>37</b>	<b>37</b>	<b>///</b>	<b>33</b>	<b>42</b>
Pied	34	30	///	31	37
Vélo	3	6	///	2	5
<b>Autres/combinaisons</b>	<b>2</b>	<b>2</b>	<b>///</b>	<b>3</b>	<b>2</b>
<b>ACTIFS TRANSFRONTALIERS RÉSIDANT EN FRANCE, 2010<sup>a</sup></b>					
	<b>105 000</b>	<b>159 800</b>	<b>66</b>	<b>20 000</b>	<b>85 000</b>
Evolution depuis 2005, en %	+31	+25	///	+44	+28
<b>Mode de déplacement principal utilisé</b>					
Voiture, en %	83	85	///	89	81
évolution depuis 2005, en point de %	-3	-3	///	-3	-4
Deux-roues motorisé, en %	5	4	///	1	6
évolution depuis 2005, en point de %	+1	+1	///	0	+1
Transports en commun, en %	12	10	///	9	12
évolution depuis 2005, en point de %	+3	+2	///	+3	+3

<sup>a</sup> Situation en fin d'année.

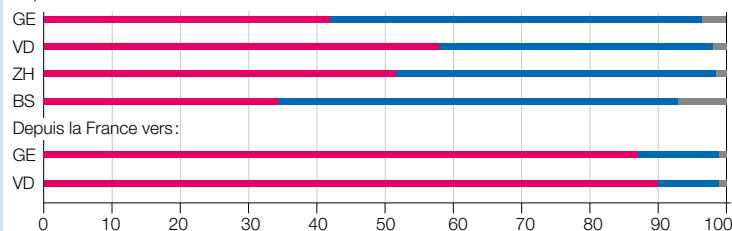
## RÉPARTITION MODALE DES DÉPLACEMENTS DOMICILE-TRAVAIL À L'INTÉRIEUR DU MÊME CANTON, 2012



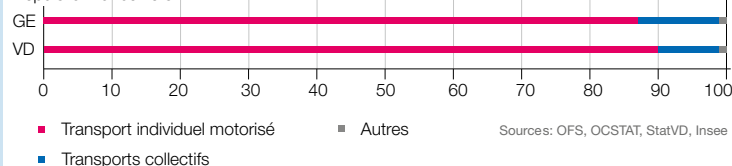
## PENDULAIRES ENTRANTS: RÉPARTITION MODALE DES DÉPLACEMENTS DOMICILE-TRAVAIL AVEC FRANCHISSEMENT DE LA FRONTIÈRE, 2010 (F) OU 2012 (CH)

En %

Depuis la Suisse vers:



Depuis la France vers:



HAUTES ÉCOLES UNIVERSITAIRES, 2012/2013	Métropole lémanique	Suisse	Métropole lémanique / CH, en %	Vaud	Genève
<b>Etudiants</b>	<b>37 856</b>	<b>138 622</b>	<b>27,3</b>	<b>22 342</b>	<b>15 514</b>
venant de l'étranger <sup>1</sup>	12 851	35 033	36,7	7 307	5 544
venant de l'aire considérée <sup>1</sup>	16 824	101 051	16,6	8 031	6 178
venant du reste de la Suisse <sup>1</sup>	7 223	///	///	6 777	3 061
<b>Titres délivrés</b>	<b>8 107</b>	<b>28 814</b>	<b>28,1</b>	<b>4 478</b>	<b>3 629</b>
Baccalauréat universitaire (Bachelor)	3 710	13 309	27,9	2 106	1 604
Licences/Diplômes	142	1 011	14,0	15	127
Maîtrise universitaire (Master)	3 368	10 855	31,0	1 784	1 584
Doctorat	887	3 639	24,4	573	314
<b>Charges (en million de francs)</b>	<b>2 241</b>	<b>7 306</b>	<b>30,7</b>	<b>1 429</b>	<b>812</b>
<b>Personnel (en équivalent plein temps)</b>	<b>12 559</b>	<b>39 228</b>	<b>32,0</b>	<b>7 972</b>	<b>4 587</b>
Professeurs	1 281	3 455	37,1	772	509
Autres enseignants	957	3 380	28,3	537	420
Assistants et collaborateurs scientifiques	6 227	19 674	31,7	4 212	2 015
Personnel administratif et technique	4 094	12 720	32,2	2 451	1 643

#### HAUTES ÉCOLES SPÉCIALISÉES, 2012/2013<sup>2</sup>

<b>Etudiants</b>	<b>13 402</b>	<b>84 035</b>	<b>15,9</b>	<b>8 282</b>	<b>5 120</b>
venant de l'étranger <sup>1</sup>	3 498	11 009	31,8	1 857	1 641
venant de l'aire considérée <sup>1</sup>	6 521	73 026	8,9	4 147	2 374
venant du reste de la Suisse <sup>1</sup>	3 383	///	///	2 278	1 105

<sup>1</sup> Selon le domicile avant le début des études.

<sup>2</sup> Y compris l'Institut fédéral des hautes études en formation professionnelle (IFFP).

#### NIVEAU DE FORMATION, 2012<sup>a</sup>

<b>Niveau de formation des 30 ans et plus, en %</b>	<b>100,0</b>	<b>100,0</b>	<b>///</b>	<b>100,0</b>	<b>100,0</b>
Sans indication	2,1	1,7	///	1,9	2,3
Degré secondaire 1 <sup>3</sup>	26,8	22,9	///	26,5	27,3
Degré secondaire 2 <sup>4</sup>	36,2	46,4	///	38,7	32,0
Degré tertiaire <sup>5</sup>	34,9	29,0	///	32,9	38,3

<sup>a</sup> Situation en fin d'année.

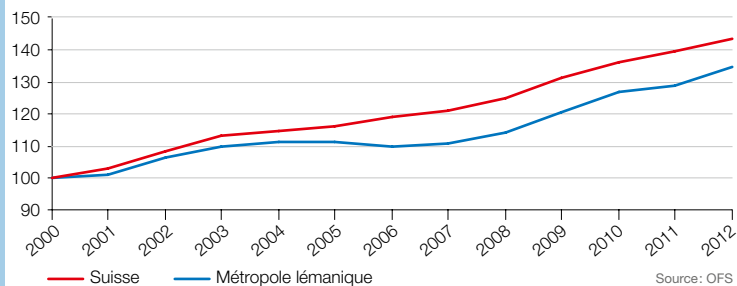
<sup>3</sup> Scolarité obligatoire.

<sup>4</sup> Maturité, CFC.

<sup>5</sup> Université, HES.

#### ÉTUDIANTS DES HAUTES ÉCOLES UNIVERSITAIRES

Indice 2000=100



EMPLOIS DANS LA SANTÉ, 2012 <sup>1 a</sup>	Métropole lémanique	Suisse	Métropole lémanique / CH, en %	Vaud	Genève
Total des emplois équivalents plein temps	78 548	495 302	15,9	48 521	30 027
Part dans l'ensemble des emplois (secondaires et tertiaires)	13,1	13,2	///	15,0	10,9
<b>HÔPITAUX ET CLINIQUES, 2012<sup>b</sup></b>					
Nombre d'établissements	43	298	14,4	31	12
dont cliniques privées	25	150	16,7	16	9
Lits d'hôpitaux	6 158	38 297	16,1	3 534	2 624
Nombre de lits pour 100 000 habitants	514	476	///	481	567
<b>FRÉQUENTATION HOSPITALIÈRE, 2012<sup>b</sup></b>					
Cas d'hospitalisation	202 734	1 353 521	15,0	118 817	83 917
en provenance de l'aire considérée	175 804	1 315 132	///	104 343	71 461
en provenance du reste de la Suisse	15 043	///	///	9 989	5 054
en provenance de l'étranger	11 887	38 389	31,0	4 485	7 402
<b>AUTRE OFFRE DE SOINS, 2012<sup>a</sup></b>					
Médecins (activité principale en secteur ambulatoire)	3 418	16 910	20,2	1 747	1 671
dont part de généralistes FMH	26,5	34,7	///	29,1	23,8
Nombre de médecins pour 100 000 habitants	285	210	///	238	361
Dentistes	633	4 181	15,1	373	260
Nombre pour 100 000 habitants	53	52	///	51	56
Pharmacies	417	1 740	24,0	247	170
Nombre pour 100 000 habitants	35	22	///	34	37

<sup>1</sup> Données provisoires.<sup>2</sup> Y compris les emplois dans les institutions médico-sociales ainsi que dans la fabrication et la distribution des biens de santé.<sup>a</sup> Situation en fin d'année.<sup>b</sup> Chiffres annuels.

## FINANCES PUBLIQUES

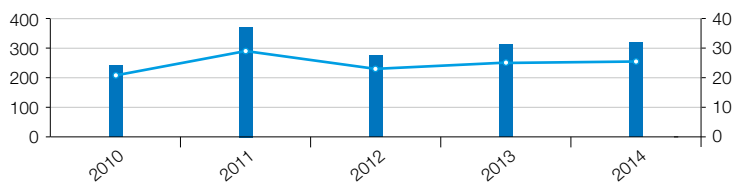
COMPTES DES CANTONS ET DE LEURS COMMUNES <sup>1</sup> , EN MILLION DE FRANCS, 2011	Métropole lémanique	Suisse	Métropole lémanique / CH, en %	Vaud	Genève
Dépenses courantes <sup>2</sup>	19 524	102 588	19,0	10 067	9 457
Dépenses d'investissements nettes <sup>3</sup>	1 646	10 094	16,3	746	900
Dettes nettes <sup>4</sup>	14 918	45 041	33,1	4 376	10 542
Autofinancement <sup>5</sup>	1 800	8 468	21,3	1 111	689
<b>IMPÔT FÉDÉRAL DIRECT, EN MILLION DE FRANCS, 2010</b>	<b>3 851</b>	<b>17 222</b>	<b>22,4</b>	<b>1 791</b>	<b>2 060</b>
Personnes physiques	2 047	9 646	21,2	982	1 065
Personnes morales	1 805	7 575	23,8	810	995
<b>PÉRÉQUATION FINANCIÈRE (CONTRIBUTION À LA RPT)<sup>6</sup> EN MILLION DE FRANCS, 2014</b>	<b>320</b>	<b>1 247</b>	<b>25,7</b>	<b>50</b>	<b>270</b>

<sup>1</sup> Hors transferts entre les unités d'administration publique. Suisse : somme des cantons et communes.<sup>2</sup> Dépenses des comptes de résultat opérationnel et extraordinaire.<sup>3</sup> Dépenses moins recettes d'investissement.<sup>4</sup> Capitaux de tiers moins patrimoine financier.<sup>5</sup> Dépenses moins recettes du compte de résultat.<sup>6</sup> Suisse : somme des 9 cantons contributeurs depuis 2013.

## CONTRIBUTION À LA RPT (PÉRÉQUATION FINANCIÈRE)

En million de francs

En % du total des cantons contributeurs



■ Métropole lémanique — Métropole lémanique/cantons contributeurs, en % Source: AFF

	Métropole lémanique	Suisse	Métropole lémanique / CH, en %	Vaud	Genève
Dépenses culturelles par habitant en 2011, en franc <sup>1</sup>	501	298	///	322	785
Salles de cinéma, 2013	95	533	17,8	59	36
Bibliothèques universitaires, 2012	4	15	26,7	2	2
Utilisateurs actifs (personnes)	58 222	264 777	22,0	31 030	27 192
Offre totale de documents	16 315 376	59 095 260	27,6	7 953 759	8 361 617

<sup>1</sup> Cantons et communes.

## SOURCES

### CARTES

Office fédéral de la statistique (OFS)

### POPULATION

Office fédéral de la statistique (OFS)  
Office fédéral des migrations (ODM)

### EMPLOI

Office fédéral de la statistique (OFS)  
Secrétariat d'Etat à l'économie (SECO)  
Office cantonal de l'emploi, Etat de Genève (OCE)  
Service de l'emploi, Etat de Vaud (SDE)

### PRODUIT INTÉRIEUR BRUT ET COMMERCE EXTÉRIEUR

Secrétariat d'Etat à l'économie (SECO)  
Institut Créa d'économie appliquée (Créa)  
Administration fédérale des douanes (AFD)

### INDUSTRIE, COMMERCE ET SERVICES

Office fédéral de la statistique (OFS)  
Banque nationale suisse (BNS)

### CONSTRUCTION, LOGEMENTS ET MÉNAGES

Office fédéral de la statistique (OFS)

### TOURISME

Office fédéral de la statistique (OFS)  
Office fédéral de l'aviation civile (OFAC)

### MOBILITÉ ET TRANSPORTS

Office fédéral de la statistique (OFS)  
Chemins de fer fédéraux (CFF)  
Institut national de la statistique et des études  
économiques (INSEE)

### FORMATION

Office fédéral de la statistique (OFS)  
Haute école spécialisée de Suisse occidentale  
(HES-SO)

### SANTÉ

Office fédéral de la statistique (OFS)

### FINANCES PUBLIQUES

Administration fédérale des finances (AFF)  
Administration fédérale des contributions (AFC)

### CULTURE

Office fédéral de la statistique (OFS)

///: aucune donnée ne peut correspondre  
à la définition

Les chiffres sont arrondis pour eux-mêmes à l'entier.  
Par conséquent, leur somme peut ne pas correspondre  
exactement au total ou aux sous-totaux.

Edition: OCSTAT, Statistique Vaud

Responsables de la publication:  
R. Rietschin, G. Imhof

Responsables d'édition:  
N. Müller, M.-F. Goy

Conception graphique et mise en page:  
Alternative Communication SA

Imprimeur: Atar Roto Presse SA, Genève

Tirage: 2 500 exemplaires

Novembre 2014





## Statistique Vaud

Département des finances  
et des relations extérieures

6, rue de la Paix - 1014 Lausanne  
Tél. 021 316 29 99  
Fax 021 316 29 50



**Statistique**Genève

82, route des Acacias - 1227 Acacias  
Tél. 022 388 75 00  
Fax 022 388 75 10



**METROPOLE  
LEMANIQUE**

Département des finances et des relations extérieures (DFIRE)  
Office des Affaires extérieures (OAE)  
6, rue de la Paix – 1014 Lausanne

Département présidentiel (PRE)  
Service des affaires extérieures et fédérales (SAEF)  
2, rue Henry-Fazy – CP 3964 – 1211 Genève 3

[www.metropolelemanique.ch](http://www.metropolelemanique.ch)