

N° 3 – JANVIER 2013

## INFORMATIONS STATISTIQUES

### INDICE GENEVOIS DES PRIX À LA CONSOMMATION : - 0,2 % EN DÉCEMBRE 2012

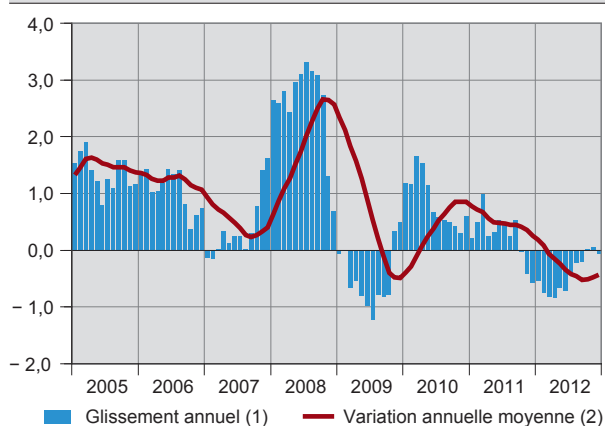
Établi par l'Office cantonal de la statistique (OCSTAT), l'indice genevois des prix à la consommation diminue de 0,2 % en décembre et se fixe à 99,4 points (décembre 2010 = 100). En glissement annuel, l'indice se replie de 0,1 %. La variation annuelle moyenne de l'indice s'établit à -0,4 %. Le léger recul de l'indice enregistré en une année résulte de nombreuses diminutions et de quelques hausses de prix.

Parmi les principales baisses, citons les prix des voitures neuves et des voitures d'occasion (respectivement - 3,0 % et - 8,3 % entre décembre 2011 et décembre

2012), les prix de l'habillement (- 4,4 %), les prix de l'énergie – plus particulièrement l'électricité (- 5,7 %) et le mazout (- 2,2 %) – ou encore les équipements audiovisuels, photographiques et informatiques (- 7,7 %).

Les hausses de prix sont non seulement moins nombreuses, mais elles sont aussi moins marquées que les baisses. Parmi les augmentations les plus notables, citons les loyers des logements (+ 2,3 %) et les prix des carburants (+ 1,0 %).

Indice genevois des prix à la consommation, depuis janvier 2005  
Variations annuelles, en %



(1) Rapport entre l'indice d'un mois d'une année et l'indice du même mois de l'année précédente.

(2) Rapport entre la moyenne des indices des douze derniers mois et la moyenne des indices des douze mois qui les précèdent.

Source : Office cantonal de la statistique

Indice genevois des prix à la consommation  
Décembre 2012

Indice, en point (décembre 2010 = 100)	99,4
Variation mensuelle, en %	- 0,2
Variation annuelle, en %	- 0,1
Variation depuis le début de l'année, en %	- 0,1
Variation annuelle moyenne, en %	- 0,4

Indice genevois du renchérissement sous-jacent (1)  
Décembre 2012

Indice, en point (décembre 2010 = 100)	99,1
Variation mensuelle, en %	- 0,2
Variation annuelle, en %	- 0,1
Variation depuis le début de l'année, en %	- 0,1

(1) Indice sans prise en compte des prix relatifs aux produits alimentaires frais, aux produits saisonniers, à l'énergie et aux carburants.

Source : Office cantonal de la statistique

## ÉVOLUTION PAR GROUPE DE DÉPENSES DANS LE CANTON DE GENÈVE

Le début des soldes d'hiver conduit à la baisse de l'indice du groupe **habillement et chaussures** (- 2,3 % en un mois; - 4,0 % en un an).

L'influence des soldes est également visible dans le groupe **équipement ménager et entretien courant**, dont l'indice se replie de 0,7 % en un mois (- 2,6 % en un an).

L'évolution de l'indice du groupe **santé** (- 0,5 % en un mois; - 0,8 % en un an) s'explique principalement par la diminution des prix des médicaments (- 3,0 % en un mois; - 5,4 % en un an) liée au réexamen des prix demandé par le Département fédéral de l'intérieur.

Influencé notamment par des offres promotionnelles sur les vins mousseux en vue des fêtes de fin d'année, l'indice du groupe **boissons alcoolisées et tabacs** recule de 1,0 % en un mois (+ 0,7 % en un an).

Dans le groupe **logement et énergie** (- 0,1 % en un mois; + 1,2 % en un an), les prix du mazout baissent de 1,4 % en un mois (- 2,2 % en un an).

La progression de l'indice du groupe **transports** de 0,1 % en un mois (- 0,2 % en un an) est pour partie due à la majoration des tarifs des CFF (+ 6,0 % depuis la dernière adaptation, enregistrée en décembre 2011). Par ailleurs, les prix des carburants fléchissent de 1,1 % en un mois (+ 1,0 % en un an).

## ÉVOLUTION SELON L'ORIGINE ET LE GENRE DE BIENS

Les prix des **biens et services indigènes** progressent de 0,1 % en un mois (+ 0,6 % en un an), tandis que ceux des **marchandises importées** diminuent de 1,1 % (- 2,0 % en un an).

En un mois, les prix des **biens non durables** baissent de 0,4 % (- 0,7 % en un an), ceux des **biens durables** de 0,7 % (- 4,6 % en un an) et ceux des **biens semi-durables** de 1,4 % (- 2,5 % en un an).

Les prix des **services privés** restent stables en un mois (+ 1,3 % en un an), alors que ceux des **services publics** augmentent de 0,8 % (+ 0,9 % en un an).

## INDICE GENEVOIS DES PRIX À LA CONSOMMATION SELON LE GROUPE DE DÉPENSES, EN DÉCEMBRE 2012

T 01

Groupe de dépenses	Pondération, en %	Indice, en point (décembre 2010 = 100)	Variation mensuelle, en %	Variation annuelle, en %
<b>Indice général</b>	<b>100,0</b>	<b>99,4</b>	<b>- 0,2</b>	<b>- 0,1</b>
Alimentation et boissons non alcoolisées	10,3	97,0	0,3	0,8
Boissons alcoolisées et tabacs	1,8	101,7	- 1,0	0,7
Habillement et chaussures	4,1	89,6	- 2,3	- 4,0
Logement et énergie	26,2	104,1	- 0,1	1,2
Loyer du logement	19,2	104,8	///	2,3
Energie	4,7	102,0	- 0,5	- 3,1
Équipement ménager et entretien courant	4,8	95,8	- 0,7	- 2,6
Santé	14,6	99,0	- 0,5	- 0,8
Transports	10,8	97,6	0,1	- 0,2
Communications	2,9	97,9	0,0	- 2,4
Loisirs et culture	9,6	94,7	- 0,5	- 0,7
Enseignement	0,7	103,6	0,6	2,0
Restaurants et hôtels	8,8	101,8	0,2	0,5
Autres biens et services	5,5	100,6	- 0,0	0,4

Le symbole /// signifie que les prix n'ont pas été relevés au cours du mois sous revue.

Source : Office cantonal de la statistique

# INDICE DES PRIX À LA CONSOMMATION DEPUIS JUILLET 2011

T 02

	Variation en %			Indices (1)						
	en un mois	en un an	depuis le début de l'année	Décembre 2010 = 100	Décembre 2005 = 100	Mai 2000 = 100	Mai 1993 = 100	Décembre 1982 = 100	Septembre 1977 = 100	Septembre 1966 = 100
<b>Indice genevois</b>										
2011										
Juillet	- 0,8	0,5	- 0,5	99,5	103,7	110,2	118,6	170,5	209,6	356,7
Août	0,0	0,2	- 0,4	99,6	103,7	110,2	118,6	170,5	209,6	356,7
Septembre	0,3	0,5	- 0,1	99,9	104,1	110,5	118,9	171,0	210,2	357,8
Octobre	- 0,1	- 0,0	- 0,2	99,8	104,0	110,4	118,8	170,8	210,0	357,5
Novembre	- 0,2	- 0,4	- 0,5	99,5	103,7	110,2	118,5	170,4	209,5	356,6
Décembre	- 0,1	- 0,6	- 0,6	99,4	103,6	110,1	118,4	170,2	209,3	356,2
2012										
Janvier	- 0,5	- 0,5	- 0,5	98,9	103,1	109,5	117,8	169,4	208,2	354,4
Février	0,3	- 0,8	- 0,2	99,2	103,4	109,8	118,1	169,8	208,8	355,4
Mars	0,6	- 0,8	0,3	99,7	103,9	110,4	118,8	170,8	210,0	357,4
Avril	0,1	- 0,8	0,4	99,8	104,0	110,5	118,9	170,9	210,1	357,6
Mai	0,1	- 0,7	0,5	99,9	104,1	110,6	119,0	171,1	210,4	358,0
Juin	- 0,3	- 0,7	0,2	99,6	103,8	110,3	118,7	170,6	209,7	357,0
Juillet	- 0,5	- 0,4	- 0,3	99,1	103,3	109,7	118,1	169,8	208,7	355,2
Août	0,2	- 0,2	- 0,1	99,3	103,5	110,0	118,3	170,1	209,1	355,9
Septembre	0,3	- 0,2	0,2	99,6	103,8	110,3	118,7	170,6	209,8	357,0
Octobre	0,1	0,0	0,4	99,8	104,0	110,5	118,8	170,9	210,1	357,5
Novembre	- 0,2	0,0	0,2	99,6	103,8	110,2	118,6	170,5	209,6	356,8
Décembre	- 0,2	- 0,1	- 0,1	99,4	103,5	110,0	118,3	170,1	209,2	356,0
<b>Indice suisse</b>										
2011										
Juillet	- 0,8	0,5	- 0,3	99,7	103,9	109,3	116,0	160,6	200,2	337,6
Août	- 0,3	0,2	- 0,6	99,4	103,6	109,0	115,6	160,1	199,6	336,6
Septembre	0,3	0,5	- 0,3	99,7	103,9	109,3	115,9	160,6	200,2	337,5
Octobre	- 0,1	- 0,1	- 0,4	99,6	103,8	109,2	115,9	160,4	200,0	337,3
Novembre	- 0,2	- 0,5	- 0,6	99,4	103,6	109,0	115,7	160,2	199,7	336,7
Décembre	- 0,2	- 0,7	- 0,7	99,3	103,4	108,9	115,5	159,9	199,4	336,1
2012										
Janvier	- 0,4	- 0,8	- 0,4	98,9	103,0	108,4	115,0	159,2	198,5	334,7
Février	0,3	- 0,9	- 0,1	99,1	103,3	108,7	115,3	159,7	199,1	335,7
Mars	0,6	- 1,0	0,4	99,7	103,9	109,3	116,0	160,6	200,2	337,5
Avril	0,1	- 1,0	0,5	99,8	103,9	109,4	116,1	160,7	200,4	337,8
Mai	- 0,0	- 1,0	0,5	99,8	103,9	109,4	116,0	160,7	200,3	337,7
Juin	- 0,3	- 1,1	0,2	99,5	103,6	109,1	115,7	160,2	199,8	336,8
Juillet	- 0,5	- 0,7	- 0,3	99,0	103,1	108,5	115,1	159,4	198,8	335,1
Août	- 0,0	- 0,5	- 0,3	99,0	103,1	108,5	115,1	159,4	198,7	335,0
Septembre	0,3	- 0,4	- 0,0	99,3	103,4	108,8	115,5	159,9	199,4	336,1
Octobre	0,1	- 0,2	0,1	99,4	103,6	109,0	115,6	160,1	199,6	336,5
Novembre	- 0,3	- 0,4	- 0,2	99,1	103,2	108,6	115,2	159,6	198,9	335,4
Décembre	- 0,2	- 0,4	- 0,4	98,9	103,0	108,4	115,0	159,2	198,5	334,7

(1) Les indices des anciennes bases sont obtenus par raccordement.

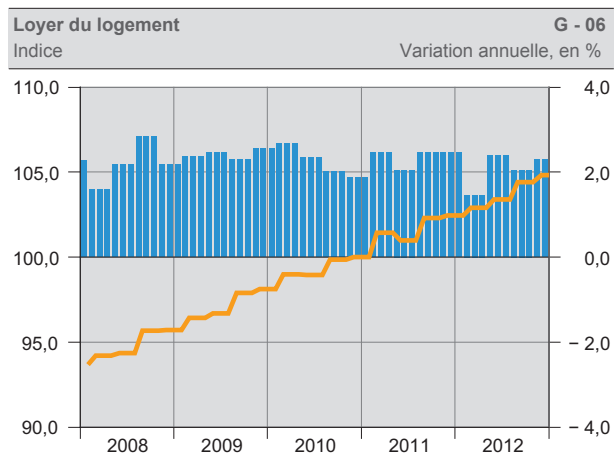
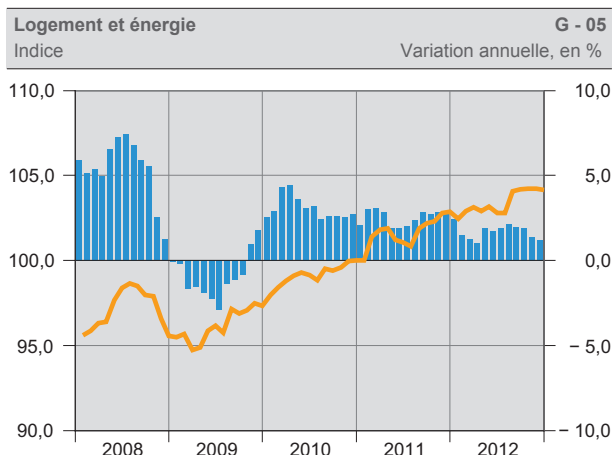
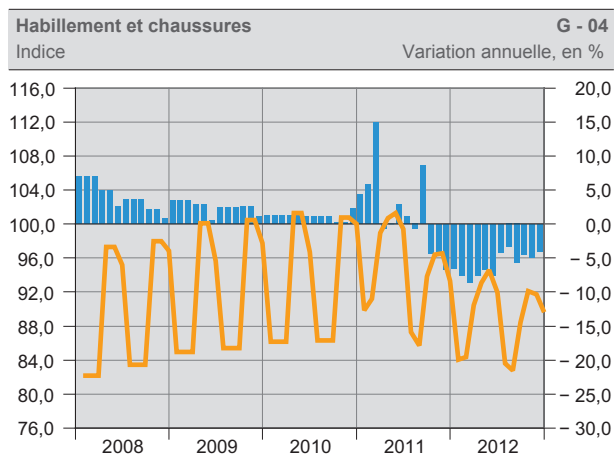
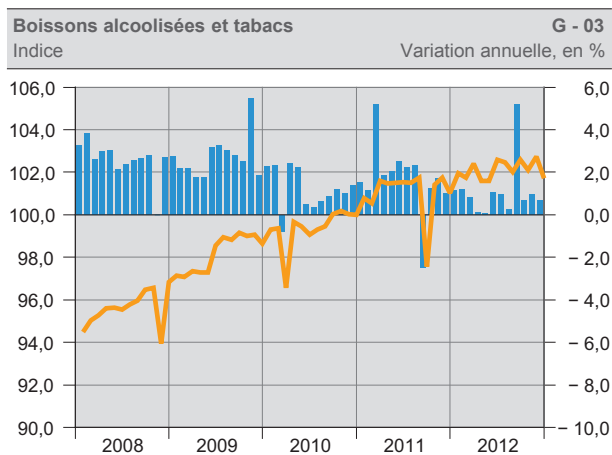
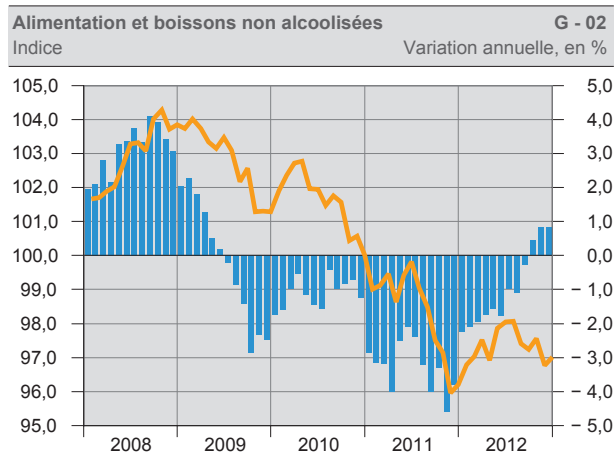
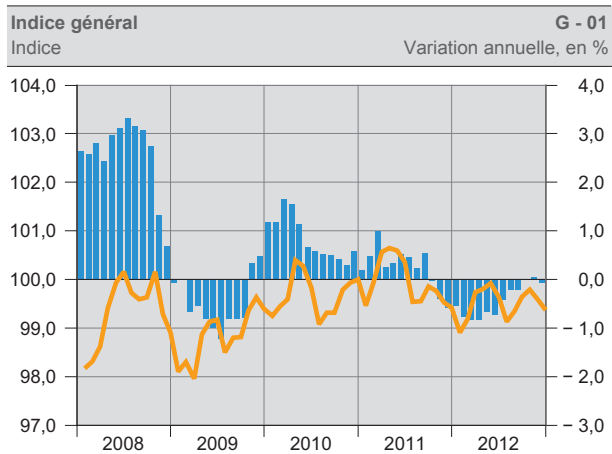
Source : Office fédéral de la statistique / Office cantonal de la statistique

# INDICE DES PRIX À LA CONSOMMATION, SELON LE GROUPE DE DÉPENSES,

DÉCEMBRE 2010 = 100

CANTON DE GENÈVE

— Indice (échelle de gauche)      ■ Variation annuelle (échelle de droite)



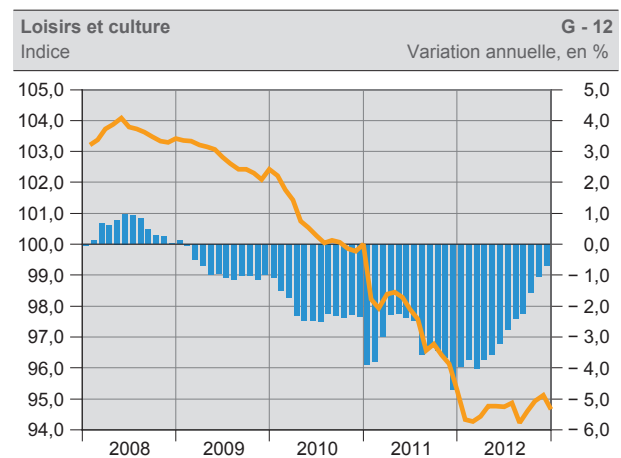
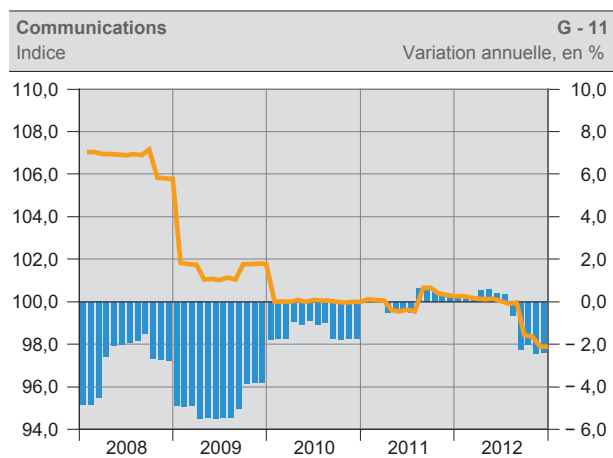
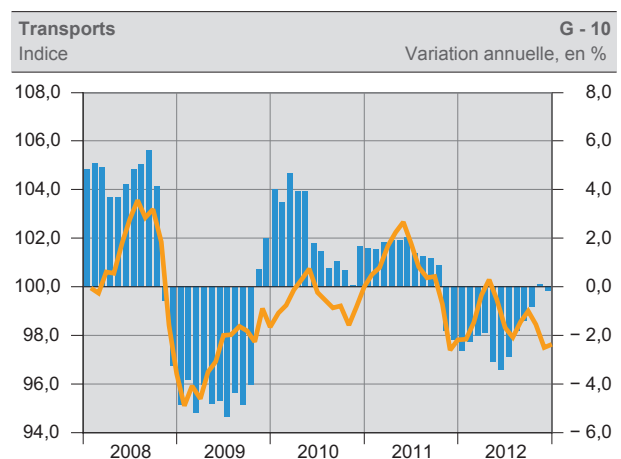
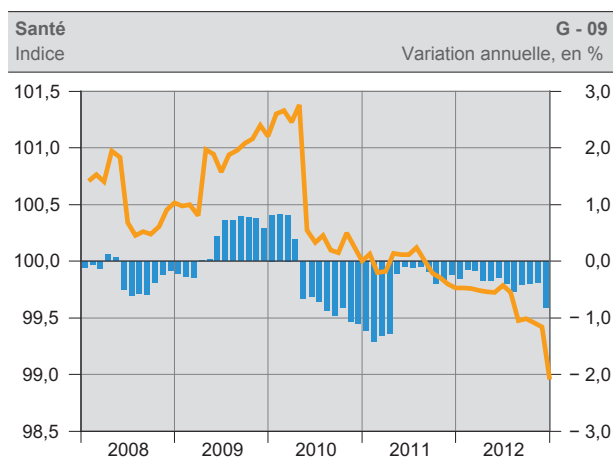
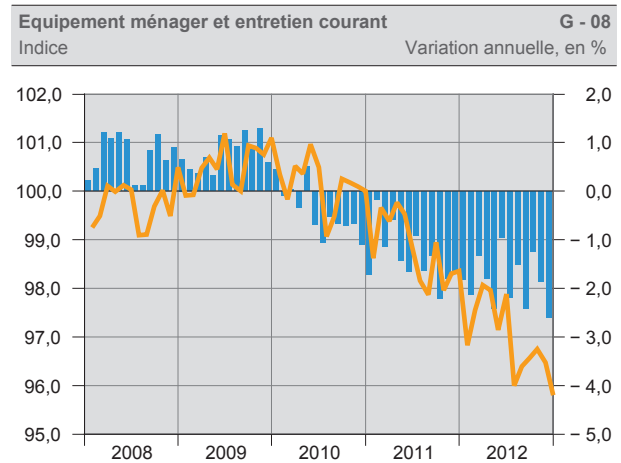
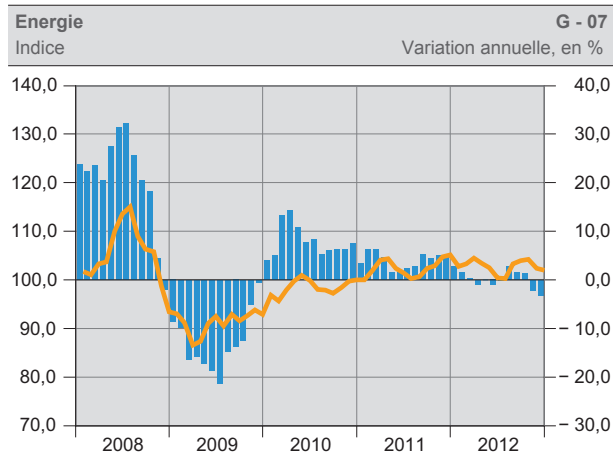
Source : Office cantonal de la statistique

# INDICE DES PRIX À LA CONSOMMATION, SELON LE GROUPE DE DÉPENSES,

DÉCEMBRE 2010 = 100

CANTON DE GENÈVE

— Indice (échelle de gauche)      ■ Variation annuelle (échelle de droite)



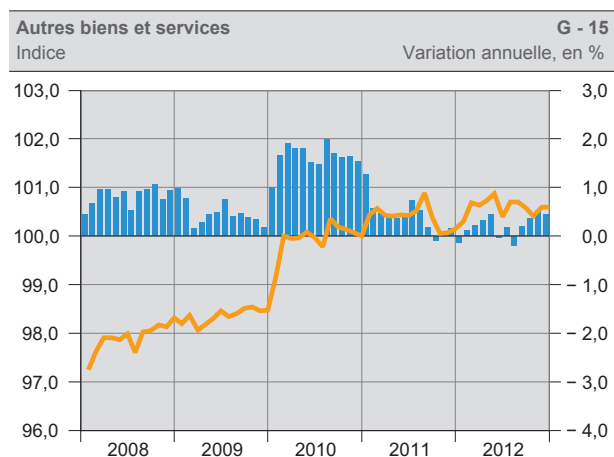
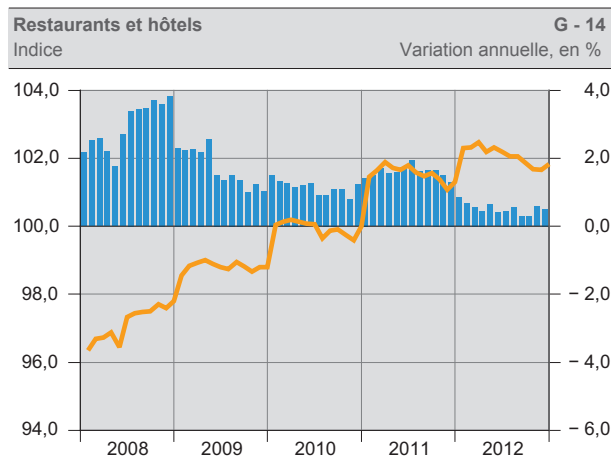
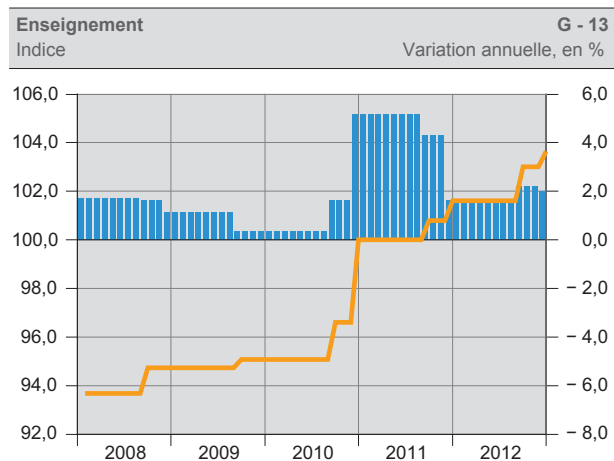
Source : Office cantonal de la statistique

# INDICE DES PRIX À LA CONSOMMATION, SELON LE GROUPE DE DÉPENSES,

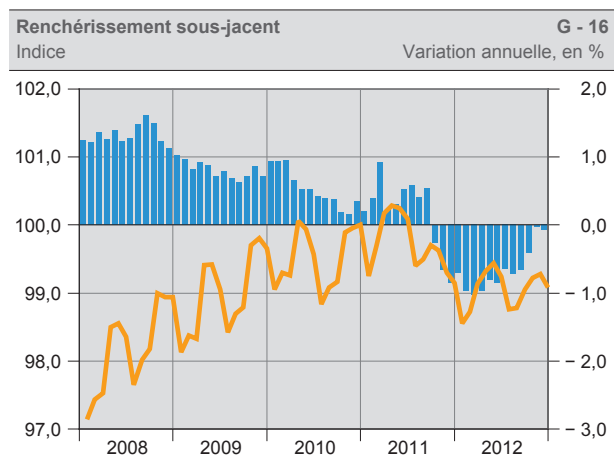
DÉCEMBRE 2010 = 100

CANTON DE GENÈVE

— Indice (échelle de gauche)      ■ Variation annuelle (échelle de droite)



## Renchérissment sous-jacent (1)



(1) Indice sans prise en compte des prix relatifs aux produits alimentaires frais, aux produits saisonniers, à l'énergie et aux carburants.

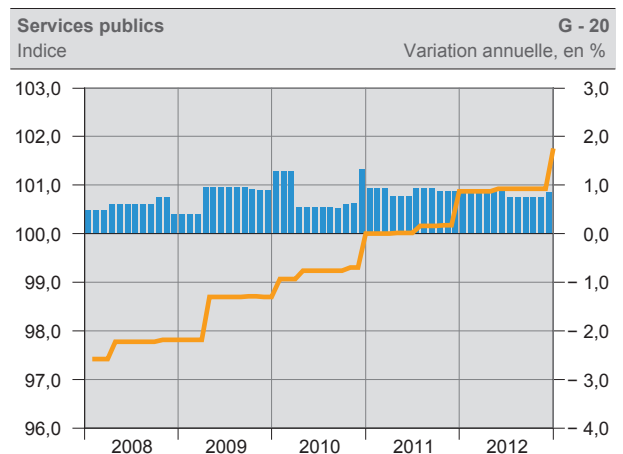
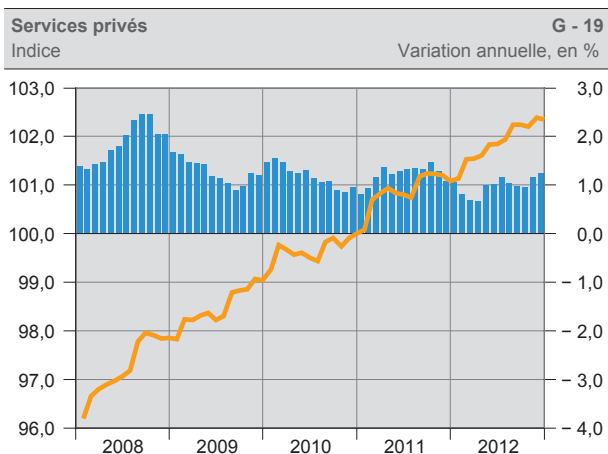
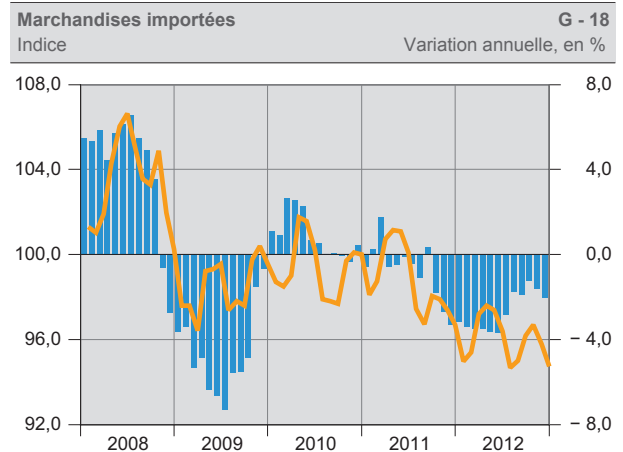
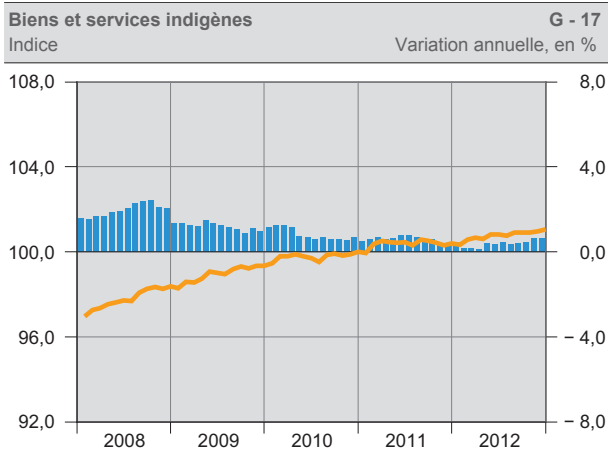
Source : Office cantonal de la statistique

# INDICE DES PRIX À LA CONSOMMATION, SELON LE L'ORIGINE ET LE GENRE DE BIENS ET SERVICES

DÉCEMBRE 2010 = 100

CANTON DE GENÈVE

— Indice (échelle de gauche)      ■ Variation annuelle (échelle de droite)



Source : Office cantonal de la statistique

## COMPLÉMENTS D'INFORMATION

- Indice genevois des prix à la consommation :  
[http://www.ge.ch/statistique/domaines/05/05\\_02/apercu.asp](http://www.ge.ch/statistique/domaines/05/05_02/apercu.asp)
- Indice suisse des prix à la consommation :  
<http://www.bfs.admin.ch/bfs/portal/fr/index/themen/05/02.html>

Département des finances

Office cantonal de la statistique (OCSTAT) • Case postale 1735 • 1211 Genève 26

Tél. +41 22 388 75 00 • [statistique@etat.ge.ch](mailto:statistique@etat.ge.ch) • [www.ge.ch/statistique](http://www.ge.ch/statistique)

Responsable de la publication : Dominique Frei

Dans la conduite de ses activités, l'OCSTAT s'est engagé à respecter la Charte de la statistique publique de la Suisse

© OCSTAT, Genève 2013. Utilisation des résultats autorisée avec mention de la source

INFORMATIONS STATISTIQUES

N° 3 – JANVIER 2013

11.01.2013

