

N° 36 – JUIN 2012

## INFORMATIONS STATISTIQUES

### INDICE GENEVOIS DES PRIX DE LA CONSTRUCTION, EN AVRIL 2012

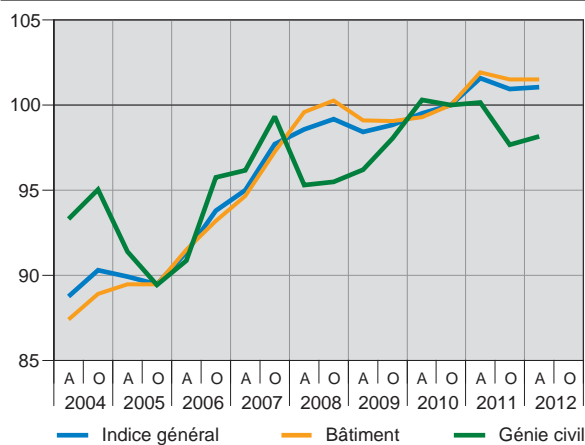
Dans le canton de Genève, les prix de la construction (TVA non comprise) progressent légèrement (+ 0,1 %) entre octobre 2011 et avril 2012, après avoir reculé de 0,6 % au cours des six mois précédents. En une année, soit entre avril 2011 et avril 2012, les prix se replient (- 0,5 %), pour la première fois depuis octobre 2009.

Sur le plus long terme, un ralentissement de la croissance des prix est constaté depuis avril 2008. En quatre ans, d'avril 2008 à avril 2012, les prix augmentent de 2,5 %, soit une hausse de 0,6 % en moyenne par an. Sur la période

avril 2003 – date de création de l'indice – à avril 2008, la croissance annuelle moyenne s'établit à 2,4 %. A titre de comparaison, le niveau général des prix reste quasi-stable (+ 0,1 % en moyenne par an) entre avril 2008 et avril 2012, tandis qu'il progresse de 1,3 % en moyenne par an entre avril 2003 et avril 2008.

En six mois, entre octobre 2011 et avril 2012, les prix restent stables dans le secteur du bâtiment (- 0,4 % en un an). Dans le génie civil, ils progressent de 0,5 % (- 2,0 % en un an).

Indice genevois des prix de la construction, selon le secteur des travaux (octobre 2010 = 100, TVA non comprise)  
Chiffres en avril et en octobre Canton de Genève



Source : Office cantonal de la statistique / Office fédéral de la statistique

Indice genevois des prix de la construction, en avril 2012 (octobre 2010 = 100)  
Chiffres en avril et en octobre, TVA non comprise

Poste de dépenses	Indice	Variation, en %	
		semestrielle	annuelle
Indice général	101,0	0,1	- 0,5
Indice bâtiment (1)	101,5	0,0	- 0,4
Indice génie civil (2)	98,2	0,5	- 2,0

(1) Cet indice entre pour 86 % dans l'indice général.

(2) Cet indice entre pour 14 % dans l'indice général.

Source : Office cantonal de la statistique / Office fédéral de la statistique

## ÉVOLUTION SELON LE TYPE D'OUVRAGE

Au cours des douze derniers mois, l'instabilité économique internationale n'a eu qu'un effet modéré sur l'économie genevoise. Plus encore, dans le canton, la branche de la construction se porte bien. L'augmentation des entrées de commandes et des projets de construction et l'accroissement des réserves de travail en témoignent. De plus, les entrepreneurs sont globalement satisfaits de la marche de leurs affaires et sont plutôt optimistes quant à l'évolution future de la situation.

Malgré ce contexte favorable, les prix de la construction restent soumis à une forte pression. Ils ne progressent que de 0,1 % entre octobre 2011 et avril 2012, après s'être repliés de 0,6 % entre avril et octobre 2011. En une année, ils reculent donc de 0,5 %.

Dans le bâtiment, les prix restent stables en six mois (-0,4 % en un an). Sur le plus long terme, c'est depuis avril 2008 que les évolutions de prix sont peu marquées. En quatre ans, les prix progressent de 2,0 %, soit un renchérissement de 0,5 % par an en moyenne. A titre de comparaison, entre avril 2003 et avril 2008, la croissance annuelle moyenne s'établit à 2,9 %.

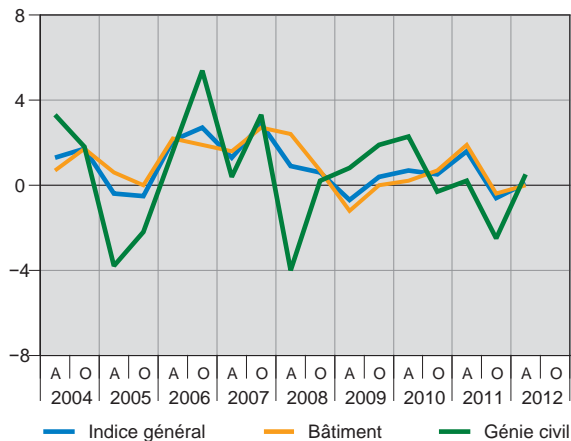
Entre octobre 2011 et avril 2012, les évolutions sont assez similaires pour les différents types de construction. Elles s'échelonnent de -0,4 % pour la *construction de bâtiments administratifs* à +0,3 % pour la *construction de maisons individuelles*. Seule exception : la *construction de halles industrielles*, dont les prix progressent de 1,0 %.

Dans le génie civil, les prix augmentent de 0,5 % en six mois (-2,0 % en un an).

A l'inverse de ce qui se passe dans le bâtiment, les prix du génie civil évoluent au même rythme entre avril 2003 et avril 2008 qu'entre avril 2008 et avril 2012 : respectivement +0,8 % et +0,7 % de croissance annuelle moyenne. Cela s'explique par une plus grande volatilité des prix dans le génie civil et par les fortes baisses de prix enregistrées en avril 2005 et en avril 2008.

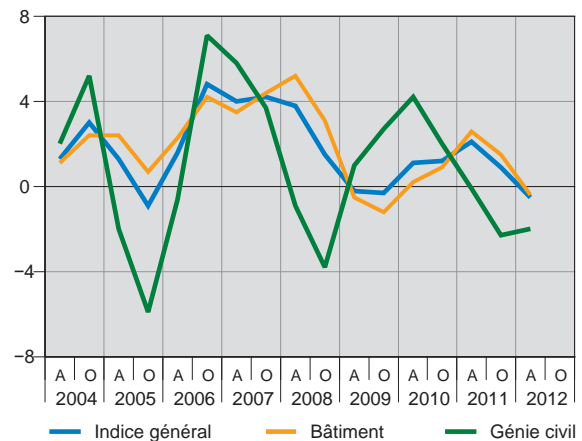
Les prix de la *construction de routes* augmentent de 0,7 % en six mois, plus fortement que ceux de la *construction de parois antibruit* (+0,2 % en six mois). Les prix de la *construction de passages inférieurs* se replient de 0,7 % en six mois.

Variation semestrielle de l'indice genevois des prix de la construction, selon le secteur des travaux, en % (TVA non comprise)  
Chiffres en avril et en octobre Canton de Genève



Source : Office cantonal de la statistique / Office fédéral de la statistique

Variation annuelle de l'indice genevois des prix de la construction, selon le secteur des travaux, en % (TVA non comprise)  
Chiffres en avril et en octobre Canton de Genève



Source : Office cantonal de la statistique / Office fédéral de la statistique

## INDICE GENEVOIS DES PRIX DE LA CONSTRUCTION, EN AVRIL 2012

T 01

(OCTOBRE 2010 = 100)

CHIFFRES EN AVRIL ET EN OCTOBRE, TVA NON COMPRISE

CANTON DE GENÈVE

Catégorie des frais de construction (1)		Variation, en %					
No CFC	Poste de dépenses	Pondération, en %	Avril 2011	Oct. 2011	Avril 2012	semestrielle	annuelle
	<b>Indice général</b>	<b>100,00</b>	<b>101,6</b>	<b>100,9</b>	<b>101,0</b>	<b>0,1</b>	<b>- 0,5</b>
	<b>Indice bâtiment</b>	<b>85,62</b>	<b>101,9</b>	<b>101,5</b>	<b>101,5</b>	<b>0,0</b>	<b>- 0,4</b>
	Nouvelle construction	34,71	102,0	101,7	101,7	0,0	- 0,4
2, 4, 5	Construction de bâtiments à plusieurs logements	15,04	101,9	101,5	101,5	0,0	- 0,4
1, 2, 4, 5	Construction de bâtiments à plusieurs logements en bois	0,71	101,7	101,8	101,8	0,0	0,1
2, 4, 5	Construction de maisons individuelles	7,26	102,1	101,5	101,8	0,3	- 0,3
1, 2, 4, 5	Construction de bâtiments administratifs	10,15	102,6	102,2	101,8	- 0,4	- 0,8
1, 2, 4, 5	Construction de halles industrielles	1,55	102,0	101,2	102,2	1,0	0,2
	Rénovation, transformation	50,91	101,8	101,4	101,4	0,0	- 0,3
2, 4, 5	Rénovation de bâtiments à plusieurs logements	28,14	101,7	101,2	101,0	- 0,1	- 0,6
1, 2, 4, 5	Rénovation de bâtiments administratifs	22,77	101,8	101,6	101,9	0,2	0,0
	<b>Indice génie civil</b>	<b>14,38</b>	<b>100,2</b>	<b>97,7</b>	<b>98,2</b>	<b>0,5</b>	<b>- 2,0</b>
1, 4, 5	Construction de routes	11,55	100,2	97,4	98,1	0,7	- 2,0
1, 4, 5	Construction de passages inférieurs	2,24	100,4	98,7	98,0	- 0,7	- 2,4
1, 4, 5	Construction de parois antibruit	0,59	99,5	99,0	99,1	0,2	- 0,3

(1) Catégorie de frais de construction (CFC), selon le code de frais de construction du Centre suisse d'études pour la rationalisation de la construction (CRB).

Source : Office cantonal de la statistique / Office fédéral de la statistique

## INDICE GENEVOIS DES PRIX DE LA CONSTRUCTION, DEPUIS AVRIL 2003

T 02

(OCTOBRE 2010 = 100)

CHIFFRES EN AVRIL ET EN OCTOBRE, TVA NON COMPRISE

CANTON DE GENÈVE

	Indice général			Indice bâtiment (1)			Indice génie civil (2)		
	Indice	Variation, en %		Indice	Variation, en %		Indice	Variation, en %	
		semestrielle	annuelle		semestrielle	annuelle		semestrielle	annuelle
Avril 2003	87,6	...	...	86,4	...	...	91,5	...	...
Octobre 2003	87,6	0,1	...	86,8	0,5	...	90,3	- 1,3	...
Avril 2004	88,7	1,3	1,3	87,4	0,7	1,1	93,3	3,3	2,0
Octobre 2004	90,3	1,7	3,0	88,9	1,7	2,4	95,0	1,8	5,2
Avril 2005	89,9	- 0,4	1,3	89,5	0,6	2,4	91,4	- 3,8	- 2,0
Octobre 2005	89,5	- 0,5	- 0,9	89,5	0,0	0,7	89,4	- 2,2	- 5,9
Avril 2006	91,3	2,1	1,6	91,5	2,2	2,3	90,8	1,6	- 0,6
Octobre 2006	93,8	2,7	4,8	93,2	1,9	4,2	95,7	5,4	7,1
Avril 2007	95,0	1,3	4,0	94,7	1,6	3,5	96,1	0,4	5,8
Octobre 2007	97,7	2,9	4,2	97,3	2,7	4,4	99,3	3,3	3,7
Avril 2008	98,6	0,9	3,8	99,6	2,4	5,2	95,3	- 4,0	- 0,9
Octobre 2008	99,2	0,6	1,5	100,3	0,7	3,1	95,5	0,2	- 3,8
Avril 2009	98,4	- 0,7	- 0,2	99,1	- 1,2	- 0,5	96,2	0,8	1,0
Octobre 2009	98,8	0,4	- 0,3	99,1	0,0	- 1,2	98,0	1,9	2,7
Avril 2010	99,5	0,7	1,1	99,3	0,2	0,2	100,3	2,3	4,2
Octobre 2010	100,0	0,5	1,2	100,0	0,7	0,9	100,0	- 0,3	2,0
Avril 2011	101,6	1,6	2,1	101,9	1,9	2,6	100,2	0,2	- 0,1
Octobre 2011	100,9	- 0,6	0,9	101,5	- 0,4	1,5	97,7	- 2,5	- 2,3
Avril 2012	101,0	0,1	- 0,5	101,5	0,0	- 0,4	98,2	0,5	- 2,0

(1) D'avril 2003 à avril 2010, cet indice entre pour 76 % dans l'indice général. Dès octobre 2010, il y entre pour 86 %.

(2) D'avril 2003 à avril 2010, cet indice entre pour 24 % dans l'indice général. Dès octobre 2010, il y entre pour 14 %.

Source : Office cantonal de la statistique / Office fédéral de la statistique

Les chiffres présentés dans cette publication ne prennent pas en compte la TVA. Cependant, les tableaux T 01 et T 02 avec prise en compte de la TVA peuvent être consultés sur le site Internet de l'OCSTAT. Par ailleurs, des résultats détaillés, sans TVA, sont également disponibles sur Internet.

L'ensemble des tableaux sont téléchargeables à l'adresse Internet suivante :

[http://www.ge.ch/statistique/domaines/05/05\\_03/tableaux.asp](http://www.ge.ch/statistique/domaines/05/05_03/tableaux.asp)

## ÉVOLUTION SELON LE TYPE DE PRESTATION

### Secteur du bâtiment

Dans le secteur du bâtiment, l'indice<sup>1</sup> reste stable en six mois, entre octobre 2011 et avril 2012. Cette stabilité des prix se retrouve tant pour les constructions neuves que pour les rénovations.

Il est à noter qu'en six mois les prix des différents types de prestations évoluent, à la baisse comme à la hausse, de façon modérée. Contrairement à ce qui a pu être enregistré par le passé, les fortes variations sont rares.

Dans le « gros œuvre 1 » (principalement représenté par les travaux de maçonnerie et de béton), qui représente près de 30 % de l'ensemble des dépenses, les prix s'accroissent de 0,3 %, en partie du fait de l'augmentation des prix du béton armé.

Dans le « gros œuvre 2 » (fenêtres et portes extérieures, ferblanterie, couverture, fermetures extérieures mobiles, crépissage de façades, etc.), l'indice se replie de 0,8 %, entraîné par les prix des portes et des fenêtres, et par les travaux de ferblanterie.

Influencés principalement par le renchérissement des agencements de cuisine, les prix des « installations sanitaires » augmentent de 0,5 %.

Après être restés relativement stables depuis octobre 2007, les prix des « installations de transport - ascenseurs, monte-charges » reculent de 10,4 % entre octobre 2011 et avril 2012.

L'indice des prix des travaux d'« aménagements intérieurs 1 » (travaux de plâtrerie, de menuiserie et en lien avec des ouvrages métalliques ou des cloisons) diminue de 0,6 % en raison notamment de la baisse des prix des travaux de plâtrerie.

Les prix des travaux d'« aménagements intérieurs 2 » (revêtements de sol et de parois, faux-plafonds, traitement des surfaces, nettoyage du bâtiment) progressent de 2,1 %. Cette évolution résulte en partie de la hausse des prix des travaux de revêtements de sol, notamment les chapes et les carrelages.

L'indice des travaux d'« aménagements extérieurs » s'accroît de 1,1 %, essentiellement du fait des travaux de jardinage.

Dans les frais secondaires, les « intérêts sur les crédits de construction », reculent de 1,4 %, après avoir baissé de 7,2 % au semestre précédent.

Les primes d'« assurance », en diminution continue depuis octobre 2005, se replient de 2,0 % entre octobre 2011 et avril 2012.

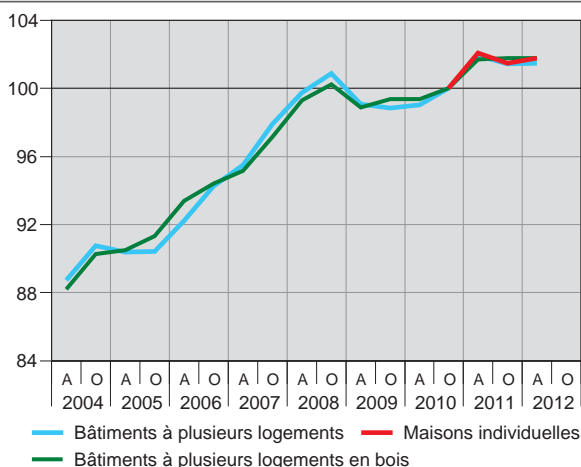
Les « honoraires » des ingénieurs et des architectes, qui représentent environ 10 % de l'ensemble des dépenses, progressent de 0,6 %.

### Secteur du génie civil

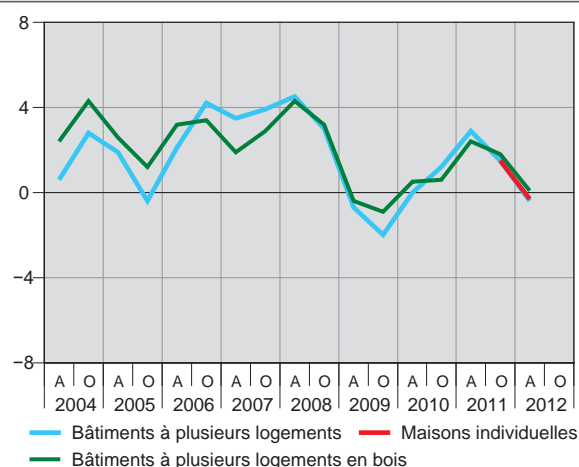
Dans le génie civil, les prix augmentent de 0,5 % en six mois. Cette évolution est due pour l'essentiel au renchérissement des travaux de superstructure et de terrassement. Les honoraires des ingénieurs progressent également.

Les prix de la construction de routes s'accroissent plus fortement que ceux des autres types de construction (construction de passages inférieurs et construction de parois antibruit) en raison de la plus grande importance des travaux de superstructure et de terrassement.

Indice de la construction de bâtiments résidentiels  
(octobre 2010 = 100, TVA non comprise)  
Chiffres en avril et en octobre Canton de Genève



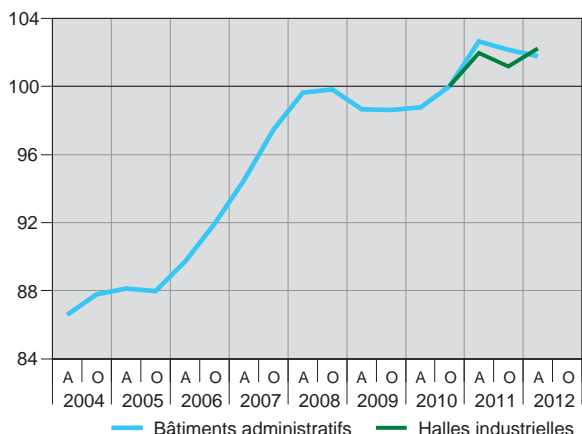
Variation annuelle des prix de la construction de bâtiments résidentiels (TVA non comprise)  
Chiffres en avril et en octobre Canton de Genève



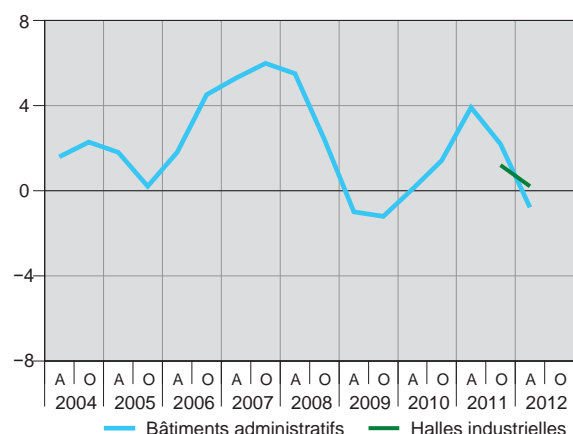
<sup>1</sup> L'indice du bâtiment est formé des indices de la construction de bâtiments à plusieurs logements, de la construction de bâtiments à plusieurs logements en bois, de la construction de bâtiments administratifs, de la rénovation de bâtiments à plusieurs logements, de la construction de maisons individuelles, de la construction de halles industrielles, et de la rénovation de bâtiments administratifs. Ces trois derniers objets ont été introduits lors de la révision de l'indice, en octobre 2010.

## PRIX DE LA CONSTRUCTION SELON LE TYPE DE TRAVAUX DANS LE CANTON DE GENÈVE

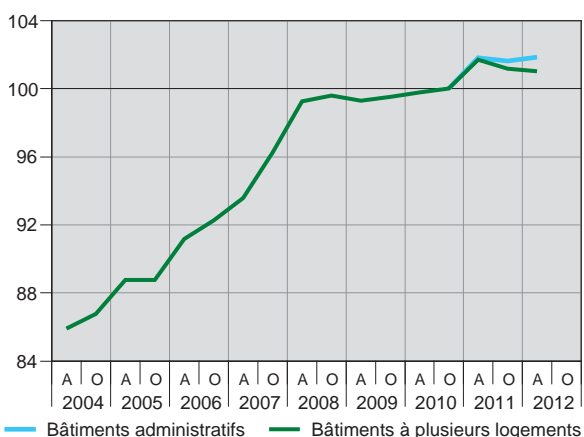
**Indice de la construction de bâtiments non résidentiels**  
(octobre 2010 = 100, TVA non comprise)  
Chiffres en avril et en octobre Canton de Genève



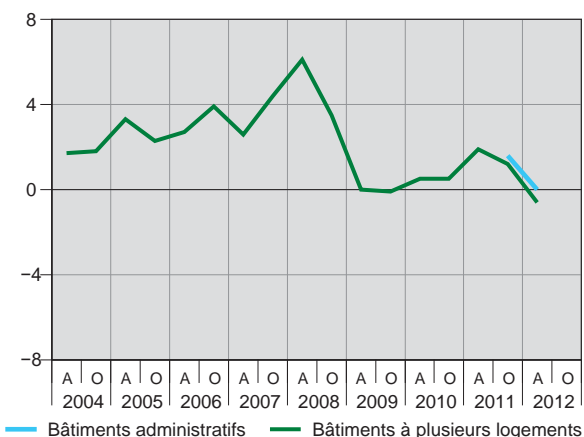
**Variation annuelle des prix de la construction de bâtiments non résidentiels (TVA non comprise)**  
Chiffres en avril et en octobre Canton de Genève



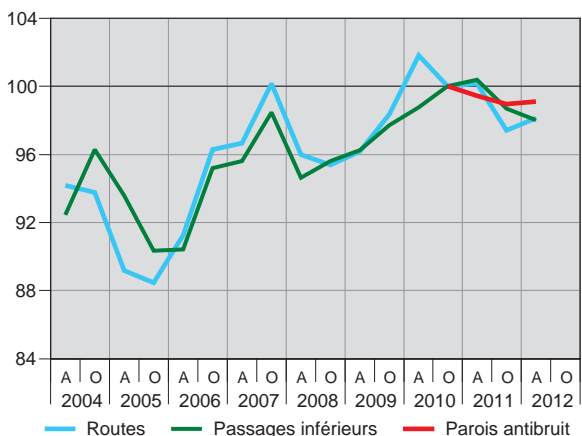
**Indice de la rénovation de bâtiments**  
(octobre 2010 = 100, TVA non comprise)  
Chiffres en avril et en octobre Canton de Genève



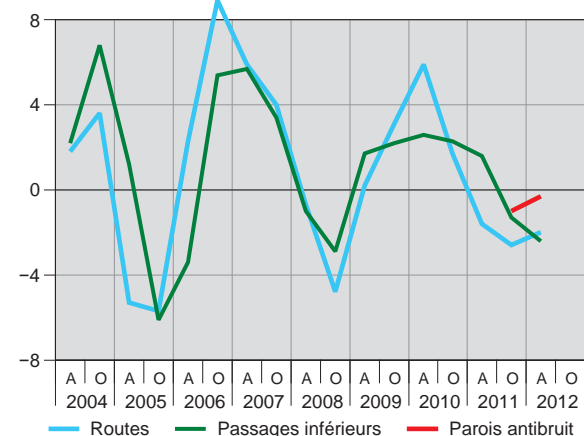
**Variation annuelle des prix de la rénovation de bâtiments (TVA non comprise)**  
Chiffres en avril et en octobre Canton de Genève



**Indice de la construction d'ouvrages de génie civil**  
(octobre 2010 = 100, TVA non comprise)  
Chiffres en avril et en octobre Canton de Genève



**Variation annuelle des prix de la construction d'ouvrages de génie civil (TVA non comprise)**  
Chiffres en avril et en octobre Canton de Genève



Source : Office cantonal de la statistique / Office fédéral de la statistique

## A L'ÉCHELON SUISSE

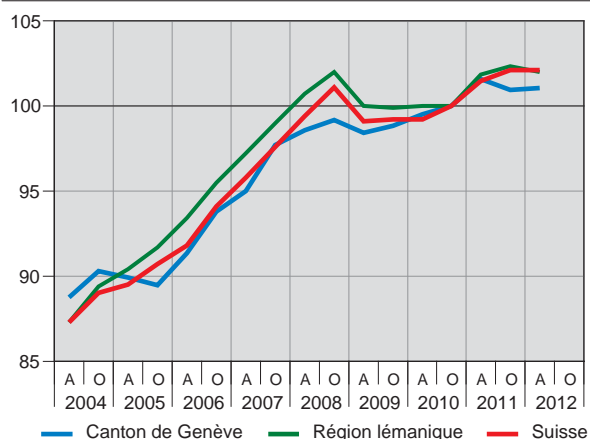
A l'échelon du pays, l'indice général des prix de la construction reste stable entre octobre 2011 et avril 2012 (+ 0,6 % entre avril 2011 et avril 2012). Cette stabilité résulte d'une faible baisse des prix du bâtiment (- 0,2 %) et d'une légère hausse des prix du génie civil (+ 0,5 %).

Dans la région lémanique – cantons de Genève, Vaud et Valais –, les évolutions sont un peu plus marquées que dans le canton de Genève. L'indice général des prix de la

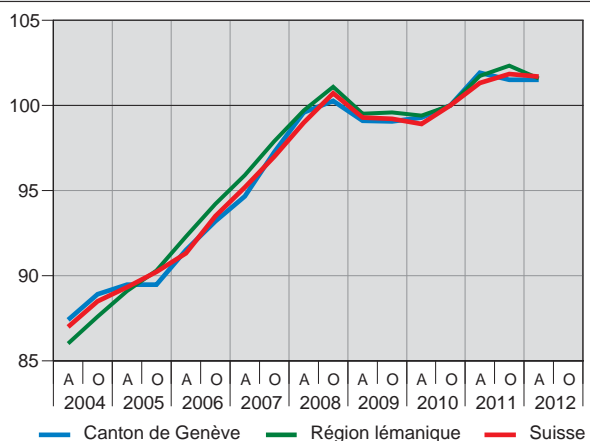
construction se replie de 0,3 % en six mois, celui du bâtiment de 0,7 %. Dans le génie civil, les prix s'accroissent de 1,5 %.

A l'exception de la suisse orientale, où les prix diminuent de 1,5 %, les évolutions de prix sont ténues et de même grandeur dans toutes les grandes régions.

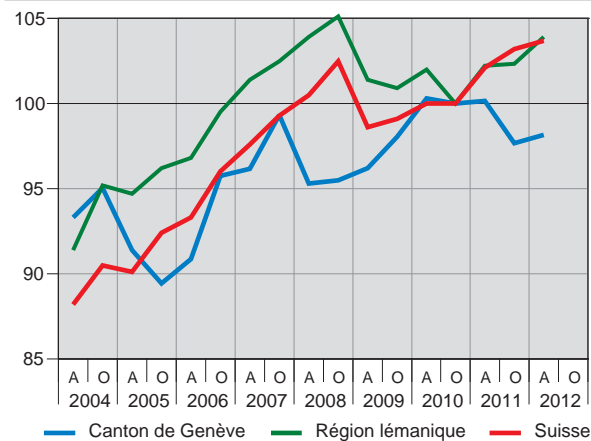
Indice des prix de la construction, selon la région  
Indice général (octobre 2010 = 100, TVA non comprise)  
Chiffres en avril et en octobre Suisse



Indice des prix de la construction, selon la région  
Indice du bâtiment (octobre 2010 = 100, TVA non comprise)  
Chiffres en avril et en octobre Suisse



Indice des prix de la construction, selon la région  
Indice du génie civil (octobre 2010 = 100, TVA non comprise)  
Chiffres en avril et en octobre Suisse



Source : Office cantonal de la statistique / Office fédéral de la statistique

## COMPLÉMENTS D'INFORMATION

Des compléments d'information dans le domaine des prix de la construction peuvent être consultés à l'adresse Internet suivante :

[http://www.ge.ch/statistique/domaines/05/05\\_03/aperçu.asp](http://www.ge.ch/statistique/domaines/05/05_03/aperçu.asp)

Département des finances

Office cantonal de la statistique (OCSTAT) • Case postale 1735 • 1211 Genève 26

Tél. +41 22 388 75 00 • [statistique@etat.ge.ch](mailto:statistique@etat.ge.ch) • [www.ge.ch/statistique](http://www.ge.ch/statistique)

Responsable de la publication : Dominique Frei

Dans la conduite de ses activités, l'OCSTAT s'est engagé

à respecter la Charte de la statistique publique de la Suisse

© OCSTAT, Genève 2012. Utilisation des résultats autorisée avec mention de la source

INFORMATIONS STATISTIQUES

N° 36 – JUIN 2012

28.06.2012

