

N° 61 – NOVEMBRE 2012

INFORMATIONS STATISTIQUES

MASSE SALARIALE VERSÉE DANS LE CANTON DE GENÈVE : SITUATION AU TERME DU 3^e TRIMESTRE 2012

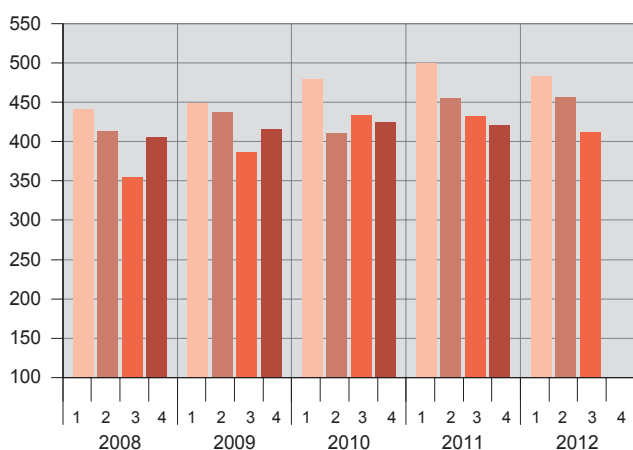
Après avoir vu sa croissance ralentir à partir du troisième trimestre 2011, la masse salariale versée dans le canton de Genève s'oriente à la baisse depuis le deuxième trimestre 2012.

Au troisième trimestre 2012, la variation annuelle moyenne (variation entre les quatre derniers trimestres et les quatre

trimestres qui les précèdent) demeure en effet négative (- 2,3 % en termes nominaux ; - 1,7 % en termes réels).

Par rapport au trimestre correspondant de l'année précédente, la masse salariale diminue de 4,7 % en termes nominaux (- 4,4 % en termes réels).

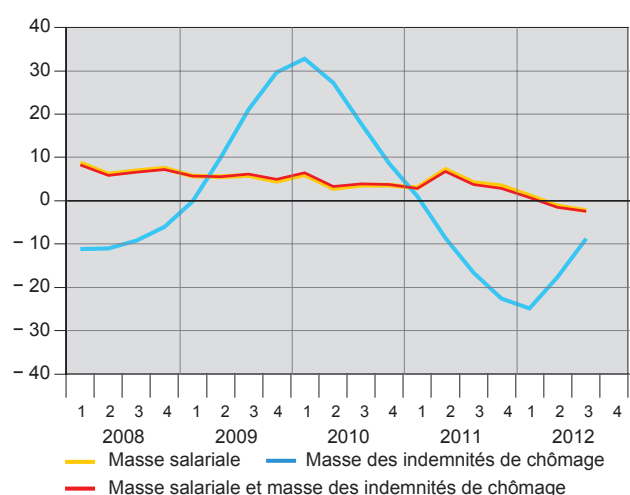
Indice nominal de la masse salariale (1980 = 100), depuis 2008 G - 01
Résultats trimestriels (1)(2) Canton de Genève



- (1) L'indice du 1^{er} trimestre de chaque année subit entre autres l'influence du versement des primes de fin d'année.
 (2) En raison d'un problème technique, les résultats des 1^{er}, 3^e et 4^e trimestres 2011 reposent sur un ensemble de données légèrement réduit.

Source : Office cantonal de la statistique

Variation annuelle moyenne de la masse des salaires et des indemnités de chômage, en termes nominaux, depuis 2008 (1) G - 02
En % Canton de Genève



- (1) En raison d'un problème technique, les résultats des 1^{er}, 3^e et 4^e trimestres 2011 reposent sur un ensemble de données légèrement réduit.

Source : Office cantonal de la statistique / SECO

COMMENTAIRE DÉTAILLÉ

Au **troisième trimestre 2012**, la variation annuelle moyenne (variation entre les quatre derniers trimestres et les quatre trimestres qui les précèdent) demeure négative, cela pour le deuxième trimestre consécutif (- 2,3 % en termes nominaux ; - 1,7 % en termes réels).

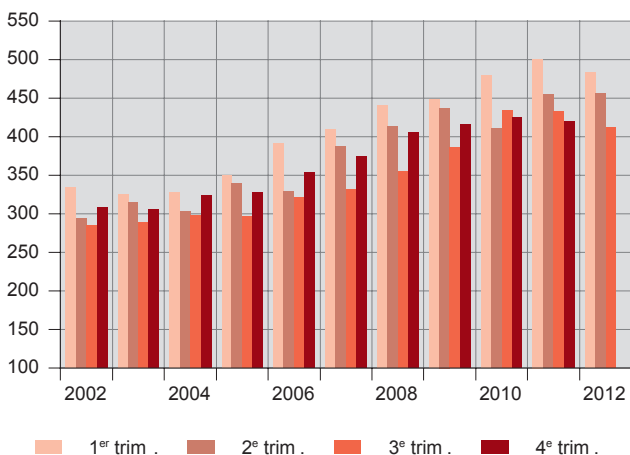
Par rapport au trimestre correspondant de l'année précédente, la masse salariale diminue de 4,7 % en termes nominaux (- 4,4 % en termes réels). Après une légère hausse au trimestre précédent, sa variation est donc à nouveau négative.

La masse des indemnités de chômage versées dans le canton de Genève poursuit la progression entamée au trimestre précédent. Par rapport au troisième trimestre 2011,

elle augmente de 8,5 % en termes nominaux. Cependant, les récents changements législatifs (loi sur l'assurance-chômage au 1^{er} avril 2011 et loi sur l'insertion et l'aide sociale individuelle au 1^{er} février 2012), rendent la comparaison délicate.

En incluant les indemnités de chômage dans la masse salariale, cette dernière diminue au troisième trimestre de 4,5 % en termes nominaux (- 4,2 % en termes réels) par rapport au troisième trimestre 2011. En variation annuelle moyenne (variation entre les quatre derniers trimestres et les quatre trimestres qui les précèdent), la baisse est de 2,4 % en termes nominaux (- 1,9 % en termes réels).

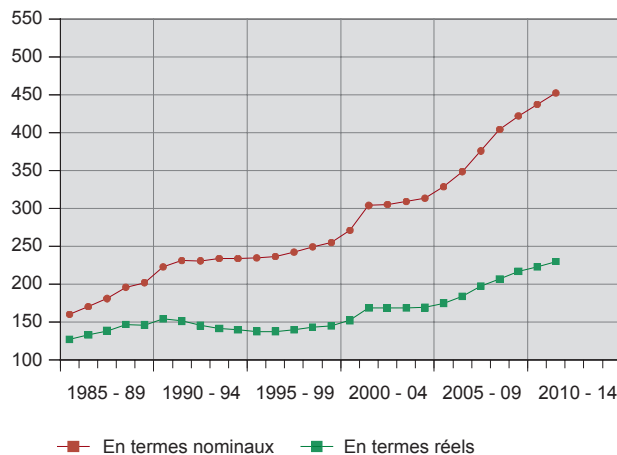
Indice nominal de la masse salariale (1980 = 100), depuis 2002 G - 03
Résultats trimestriels (1)(2) Canton de Genève



- (1) L'indice du 1^{er} trimestre de chaque année subit entre autres l'influence du versement des primes de fin d'année.
(2) En raison d'un problème technique, les résultats des 1^{er}, 3^e et 4^e trimestres 2011 reposent sur un ensemble de données légèrement réduit.

Source : Office cantonal de la statistique

Indice de la masse salariale (1980 = 100), depuis 1985 G - 04
Résultats annuels Canton de Genève



Source : Office cantonal de la statistique

REMARQUES MÉTHODOLOGIQUES

L'enquête sur les *salaires versés dans le canton de Genève* est réalisée trimestriellement depuis 1980 par l'Office cantonal de la statistique (OCSTAT).

La masse salariale du canton de Genève est calculée à partir des cotisations AVS-AI-APG des salariés enregistrées par sept caisses de compensation, d'informations provenant de trois administrations fédérales présentes à Genève ainsi que d'un certain nombre de grandes entreprises du secteur privé qui ne cotisent pas aux caisses susmentionnées. Certaines entreprises actives dans le canton de Genève, qui ne cotisent à aucune des sept caisses de compensation et qui ne sont pas interrogées directement, échappent à l'enquête. Les organisations internationales gouvernementales restent également en dehors du champ. L'enquête ne couvre donc pas la totalité des salaires versés dans le canton. De plus, les résultats peuvent comprendre, dans une moindre mesure, les salaires versés par des établissements sis hors canton.

A partir de ces deux sources d'information, l'OCSTAT établit, pour chaque trimestre, une masse salariale dont les évolutions sont présentées ici sous forme d'indice (1980 = 100) et de variations annuelles. Les indices sont calculés par enchaînement et « à population constante ».

Les variations et indices exprimés en *termes réels* correspondent aux valeurs nominales déflatées au moyen de l'indice genevois des prix à la consommation.

Les résultats des années 2001 et 2002 (et jusqu'au troisième trimestre 2003 si l'on considère les variations annuelles moyennes) doivent être interprétés avec recul, car ils ont été influencés par des changements réglementaires. Ils ne sont dès lors pas directement comparables avec ceux des années précédentes.

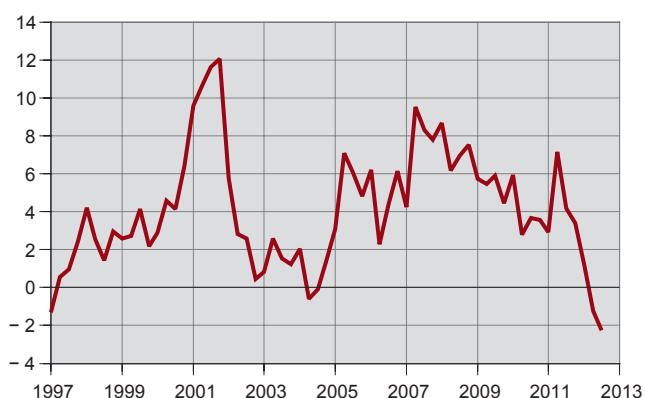
Les données concernant le chômage, à savoir le *taux* et les *indemnités de chômage*, ont pour source le Secrétariat d'Etat à l'économie (SECO). Les montants trimestriels des indemnités de l'année courante sont provisoires.

GRAPHIQUES ET TABLEAUX SUR L'ÉVOLUTION DE LA MASSE SALARIALE VERSÉE DANS LE CANTON DE GENÈVE

Variation annuelle moyenne de la masse salariale,
en termes nominaux, depuis 1997 (1)

G - 05

En % Canton de Genève



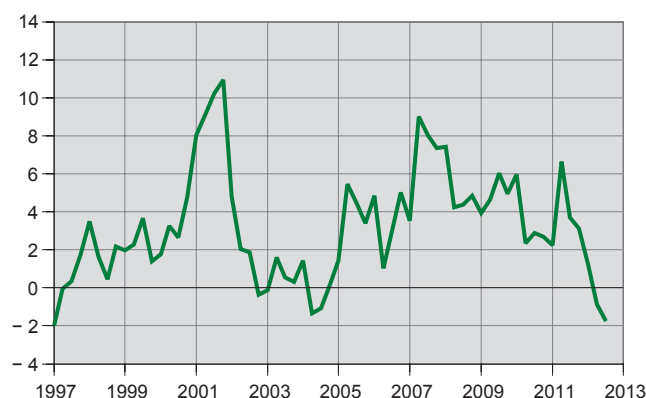
(1) En raison d'un problème technique, les résultats des 1^{er}, 3^e et 4^e trimestres 2011 reposent sur un ensemble de données légèrement réduit.

Source : Office cantonal de la statistique

Variation annuelle moyenne de la masse salariale,
en termes réels, depuis 1997 (1)

G - 06

En % Canton de Genève



(1) En raison d'un problème technique, les résultats des 1^{er}, 3^e et 4^e trimestres 2011 reposent sur un ensemble de données légèrement réduit.

Source : Office cantonal de la statistique

VARIATIONS ANNUELLES DE LA MASSE SALARIALE VERSÉE DANS LE CANTON DE GENÈVE, DEPUIS 1990

T 01

VARIATIONS PAR RAPPORT À LA PÉRIODE CORRESPONDANTE DE L'ANNÉE PRÉCÉDENTE

CANTON DE GENÈVE

	Variations en termes nominaux, en %							Variations en termes réels, en %						
	Trimestres				Semestres		Année	Trimestres				Semestres		Année
	1	2	3	4	1	2		1	2	3	4	1	2	
1990	14,6	11,0	6,6	8,7	12,8	7,8	10,2	10,0	6,7	1,6	3,4	8,3	2,6	5,4
1991	1,4	5,3	5,0	3,4	3,3	4,1	3,7	-3,9	-0,5	-0,4	-1,9	-2,2	-1,2	-1,7
1992	1,7	2,0	1,2	-4,6	1,8	-1,9	-0,1	-3,0	-2,3	-2,5	-7,6	-2,6	-5,2	-3,9
1993	2,0	-1,4	-2,1	6,3	0,3	2,3	1,3	-1,5	-5,1	-6,2	2,4	-3,3	-1,7	-2,5
1994	-2,8	1,3	3,3	-1,6	-0,8	0,7	-0,1	-5,2	0,1	2,2	-2,3	-2,6	-0,2	-1,4
1995	2,3	0,1	0,3	-1,0	1,2	-0,4	0,4	0,5	-2,0	-1,7	-2,8	-0,7	-2,3	-1,5
1996	7,4	-1,3	2,0	-4,6	3,1	-1,5	0,8	6,3	-2,0	1,4	-5,3	2,2	-2,2	0,0
1997	-1,0	6,5	3,7	0,9	2,6	2,3	2,4	-1,7	6,1	3,2	-0,1	2,0	1,5	1,8
1998	5,7	-0,2	-0,9	7,0	2,8	3,1	2,9	4,8	-1,3	-1,8	6,8	1,8	2,6	2,2
1999	4,2	0,4	5,0	-0,8	2,4	1,9	2,2	4,0	-0,2	4,0	-2,1	2,0	0,8	1,4
2000	6,7	7,5	3,1	8,1	7,1	5,7	6,4	5,2	6,0	1,5	6,4	5,6	4,0	4,8
2001	[18,0]	[12,1]	[7,3]	[10,1]	[15,2]	[8,8]	[12,1]	[16,6]	[10,5]	[6,4]	[9,4]	[13,8]	[8,0]	[11,0]
2002	[-3,6]	[-0,3]	[6,0]	[0,9]	[-2,1]	[3,3]	[0,5]	[-4,3]	[-1,1]	[5,5]	[-0,2]	[-2,9]	[2,5]	[-0,4]
2003	-2,4	6,9	1,3	-0,3	2,0	0,5	1,2	-3,7	6,0	0,7	-1,2	0,8	-0,2	0,3
2004	0,5	-3,7	3,4	5,7	-1,6	4,6	1,4	0,3	-5,1	1,9	4,0	-2,3	2,9	0,2
2005	6,8	12,3	-0,8	1,0	9,5	0,1	4,8	5,0	11,0	-2,1	-0,3	7,9	-1,2	3,4
2006	11,8	-3,4	8,4	8,1	4,3	8,2	6,1	10,3	-4,6	7,1	7,4	3,0	7,3	5,0
2007	4,6	17,8	3,3	6,1	10,6	4,8	7,8	4,7	17,6	3,1	4,8	10,5	4,0	7,4
2008	7,8	6,8	7,0	8,4	7,3	7,7	7,5	5,0	3,9	3,7	6,7	4,5	5,3	4,8
2009	1,6	5,7	8,9	2,4	3,6	5,4	4,5	1,9	6,6	10,0	2,4	4,1	5,9	4,9
2010	7,0	-6,0	12,1	2,1	0,6	6,9	3,6	5,6	-7,1	11,5	1,6	-0,6	6,4	2,7
2011 (1)	4,4	10,8	-0,3	-1,0	7,4	-0,7	3,4	3,8	10,4	-0,7	-0,7	6,8	-0,7	3,1
2012	-3,4	0,2	-4,7		-1,7			-2,7	0,9	-4,4		-1,0		

[] Rupture de série entre 2000 et 2001 après ajustements dus à des changements de réglementation. Il en résulte que les valeurs de 2001 et 2002 ne sont pas directement comparables à celles des années précédentes.

(1) En raison d'un problème technique, les résultats des 1^{er}, 3^e et 4^e trimestres 2011 reposent sur un ensemble de données légèrement réduit.

Source : Office cantonal de la statistique

ÉVOLUTION DE LA MASSE SALARIALE VERSÉE DANS LE CANTON DE GENÈVE, DEPUIS 2008

T 02

CHIFFRES TRIMESTRIELS, SEMESTRIELS ET ANNUELS

CANTON DE GENÈVE

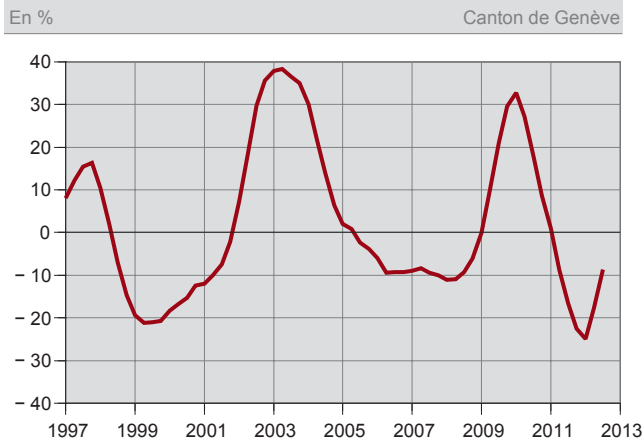
	Variation par rapport à la période correspondante de l'année précédente, en %		Indice (1980 = 100)	
	En termes nominaux	En termes réels	En termes nominaux	En termes réels
2008				
1 ^{er} trimestre	7,8	5,0	441,2	228,0
2 ^e trimestre	6,8	3,9	413,7	210,7
3 ^e trimestre	7,0	3,7	355,2	181,2
4 ^e trimestre	8,4	6,7	406,4	207,8
Semestre d'hiver (4 ^e trim. 2007 + 1 ^{er} trim. 2008)	7,0	4,9
Premier semestre	7,3	4,5
Trois premiers trimestres	7,2	4,2
Ensemble de l'année	7,5	4,8	404,1	206,9
2009				
1 ^{er} trimestre	1,6	1,9	448,2	232,2
2 ^e trimestre	5,7	6,6	437,4	224,5
3 ^e trimestre	8,9	10,0	386,8	199,3
4 ^e trimestre	2,4	2,4	416,1	212,7
Semestre d'hiver (4 ^e trim. 2008 + 1 ^{er} trim. 2009)	4,7	4,1
Premier semestre	3,6	4,1
Trois premiers trimestres	5,2	5,8
Ensemble de l'année	4,5	4,9	422,1	217,2
2010				
1 ^{er} trimestre	7,0	5,6	479,4	245,1
2 ^e trimestre	-6,0	-7,1	411,1	208,7
3 ^e trimestre	12,1	11,5	433,6	222,2
4 ^e trimestre	2,1	1,6	424,7	216,1
Semestre d'hiver (4 ^e trim. 2009 + 1 ^{er} trim. 2010)	4,8	4,0
Premier semestre	0,6	-0,6
Trois premiers trimestres	4,1	3,0
Ensemble de l'année	3,6	2,7	437,2	223,0
2011 (1)				
1 ^{er} trimestre	4,4	3,8	500,6	254,5
2 ^e trimestre	10,8	10,4	455,5	230,3
3 ^e trimestre	-0,3	-0,7	432,2	220,5
4 ^e trimestre	-1,0	-0,7	420,3	214,6
Semestre d'hiver (4 ^e trim. 2010 + 1 ^{er} trim. 2011)	3,3	2,8
Premier semestre	7,4	6,8
Trois premiers trimestres	4,8	4,4
Ensemble de l'année	3,4	3,1	452,2	230,0
2012				
1 ^{er} trimestre	-3,4	-2,7	483,5	247,6
2 ^e trimestre	0,2	0,9	456,2	232,4
3 ^e trimestre	-4,7	-4,4	412,0	210,8
4 ^e trimestre				
Semestre d'hiver (4 ^e trim. 2011 + 1 ^{er} trim. 2012)	-2,3	-1,8
Premier semestre	-1,7	-1,0
Trois premiers trimestres	-2,6	-2,1
Ensemble de l'année				

(1) En raison d'un problème technique, les résultats des 1^{er}, 3^e et 4^e trimestres 2011 reposent sur un ensemble de données légèrement réduit.

Source : Office cantonal de la statistique

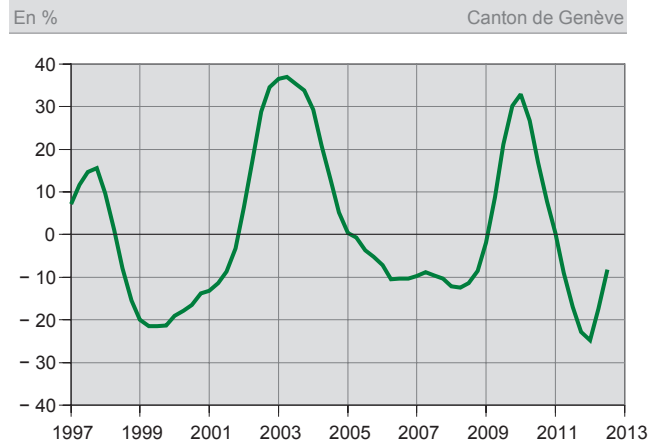
GRAPHIQUES ET TABLEAU SUR L'ÉVOLUTION DE LA MASSE SALARIALE ET DES INDEMNITÉS DE CHÔMAGE VERSÉES DANS LE CANTON DE GENÈVE

Variation annuelle moyenne de la masse des indemnités de chômage, en termes nominaux, depuis 1997 G - 07



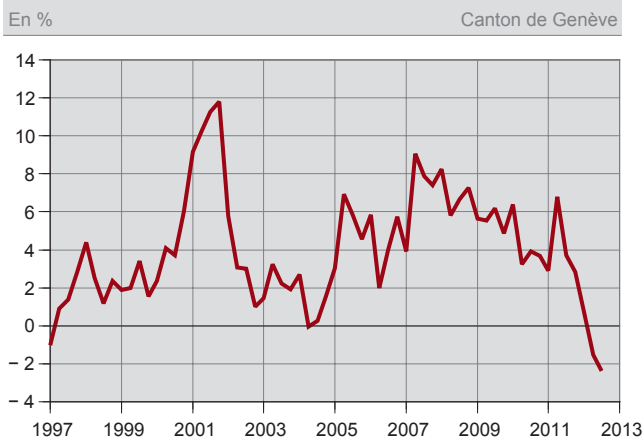
Source : Office cantonal de la statistique / SECO

Variation annuelle moyenne de la masse des indemnités de chômage, en termes réels, depuis 1997 G - 08



Source : Office cantonal de la statistique / SECO

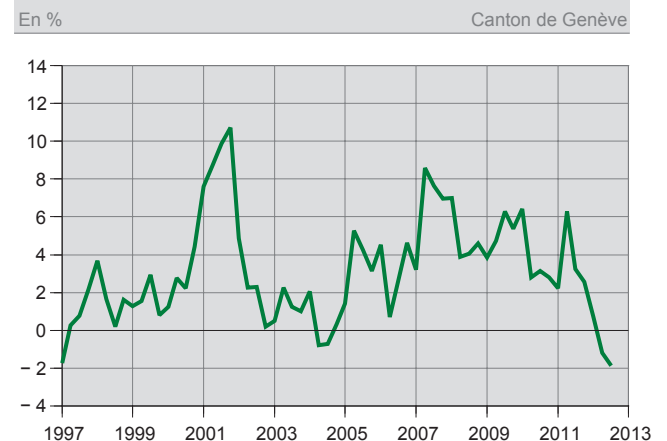
Variation annuelle moyenne de la masse des salaires et des indemnités de chômage, en termes nominaux, depuis 1997 (1) G - 09



(1) En raison d'un problème technique, les résultats des 1^{er}, 3^e et 4^e trimestres 2011 reposent sur un ensemble de données légèrement réduit.

Source : Office cantonal de la statistique / SECO

Variation annuelle moyenne de la masse des salaires et des indemnités de chômage, en termes réels, depuis 1997 (1) G - 10



(1) En raison d'un problème technique, les résultats des 1^{er}, 3^e et 4^e trimestres 2011 reposent sur un ensemble de données légèrement réduit.

Source : Office cantonal de la statistique / SECO

ÉVOLUTION DE LA MASSE DES SALAIRES ET DES INDEMNITÉS DE CHÔMAGE VERSÉES DANS LE CANTON DE GENÈVE, ET TAUX DE CHÔMAGE, DEPUIS 2008

T 03

CHIFFRES TRIMESTRIELS, SEMESTRIELS ET ANNUELS

CANTON DE GENÈVE

	Variation par rapport à la période correspondante de l'année précédente						
	En termes nominaux, en %			En termes réels, en %			Taux de chômage (1)(2)
	Total	Salaires	Indemnités de chômage	Total	Salaires	Indemnités de chômage	
2008							
1 ^{er} trimestre	7,5	7,8	- 11,8	4,6	5,0	- 14,2	5,9
2 ^e trimestre	6,5	6,8	- 9,6	3,6	3,9	- 12,1	5,6
3 ^e trimestre	6,8	7,0	- 4,4	3,5	3,7	- 7,3	5,5
4 ^e trimestre	8,3	8,4	2,5	6,6	6,7	0,9	5,7
Semestre d'hiver (4 ^e trim. 2007 + 1 ^{er} trim. 2008)	6,7	7,0	- 11,3	4,5	4,9	- 13,0	5,9
Premier semestre	7,0	7,3	- 10,7	4,1	4,5	- 13,1	5,7
Trois premiers trimestres	6,9	7,2	- 8,7	3,9	4,2	- 11,3	5,7
Ensemble de l'année	7,3	7,5	- 6,1	4,6	4,8	- 8,5	5,7
2009							
1 ^{er} trimestre	1,8	1,6	11,5	2,0	1,9	11,8	6,3
2 ^e trimestre	6,1	5,7	30,8	7,0	6,6	31,8	6,6
3 ^e trimestre	9,5	8,9	40,2	10,5	10,0	41,5	6,9
4 ^e trimestre	3,0	2,4	36,1	2,9	2,4	36,1	7,1
Semestre d'hiver (4 ^e trim. 2008 + 1 ^{er} trim. 2009)	4,7	4,7	7,0	4,1	4,1	6,4	6,0
Premier semestre	3,9	3,6	21,0	4,4	4,1	21,5	6,5
Trois premiers trimestres	5,5	5,2	27,3	6,2	5,8	28,1	6,6
Ensemble de l'année	4,9	4,5	29,6	5,4	4,9	30,2	6,8
2010							
1 ^{er} trimestre	7,3	7,0	25,0	5,9	5,6	23,4	6,9
2 ^e trimestre	- 5,7	- 6,0	11,9	- 6,7	- 7,1	10,6	6,7
3 ^e trimestre	11,9	12,1	3,5	11,3	11,5	2,9	6,4
4 ^e trimestre	2,0	2,1	- 2,5	1,5	1,6	- 2,9	6,5
Semestre d'hiver (4 ^e trim. 2009 + 1 ^{er} trim. 2010)	5,2	4,8	30,3	4,5	4,0	29,4	6,8
Premier semestre	0,9	0,6	18,1	- 0,3	- 0,6	16,7	6,8
Trois premiers trimestres	4,2	4,1	12,7	3,2	3,0	11,7	6,7
Ensemble de l'année	3,7	3,6	8,6	2,8	2,7	7,7	6,6
2011 (3)							
1 ^{er} trimestre	4,2	4,4	- 7,8	3,6	3,8	- 8,3	6,4
2 ^e trimestre	9,9	10,8	- 27,4	9,5	10,4	- 27,7	5,7
3 ^e trimestre	- 0,9	- 0,3	- 28,6	- 1,4	- 0,7	- 28,9	5,1
4 ^e trimestre	- 1,6	- 1,0	- 26,6	- 1,3	- 0,7	- 26,3	5,3
Semestre d'hiver (4 ^e trim. 2010 + 1 ^{er} trim. 2011)	3,2	3,3	- 5,2	2,6	2,8	- 5,6	6,4
Premier semestre	6,8	7,4	- 17,6	6,3	6,8	- 18,0	6,0
Trois premiers trimestres	4,3	4,8	- 21,3	3,8	4,4	- 21,7	5,7
Ensemble de l'année	2,8	3,4	- 22,6	2,6	3,1	- 22,8	5,6
2012 (4)							
1 ^{er} trimestre	- 3,6	- 3,4	- 16,2	- 3,0	- 2,7	- 15,6	5,1
2 ^e trimestre	0,3	0,2	7,5	1,0	0,9	8,3	4,8
3 ^e trimestre	- 4,5	- 4,7	8,5	- 4,2	- 4,4	8,8	4,7
4 ^e trimestre							
Semestre d'hiver (4 ^e trim. 2011 + 1 ^{er} trim. 2012)	- 2,7	- 2,3	- 21,5	- 2,2	- 1,8	- 21,1	5,2
Premier semestre	- 1,8	- 1,7	- 5,8	- 1,1	- 1,0	- 5,1	5,0
Trois premiers trimestres	- 2,6	- 2,6	- 1,4	- 2,0	- 2,1	- 0,9	4,9
Ensemble de l'année							

(1) Total des chômeurs inscrits durant la période sous revue rapporté à l'effectif de la population résidante active du canton.

Jusqu'en 2009, la population résidante active est tirée du recensement fédéral de la population de 2000. A partir de 2010, elle est tirée du relevé structurel de 2010. Sur cette base, les chiffres ont été révisés depuis le 1^{er} trimestre 2010.

(2) Depuis le 2^e trimestre 2011, les chiffres sont influencés par des changements de loi.

(3) En raison d'un problème technique, les résultats des 1^{er}, 3^e et 4^e trimestres 2011 reposent sur un ensemble de données légèrement réduit.

(4) Les chiffres concernant les indemnités de chômage sont provisoires.

Source : Office cantonal de la statistique / SECO

Département des finances

Office cantonal de la statistique (OCSTAT) • Case postale 1735 • 1211 Genève 26

Tél. +41 22 388 75 00 • statistique@etat.ge.ch • www.ge.ch/statistique

Responsable de la publication : Dominique Frei

Dans la conduite de ses activités, l'OCSTAT s'est engagé

à respecter la Charte de la statistique publique de la Suisse.

© OCSTAT, Genève 2012. Utilisation des résultats autorisée avec mention de la source

INFORMATIONS STATISTIQUES

N° 61 – NOVEMBRE 2012

12.11.2012

