



N° 09 – FÉVRIER 2012

## INFORMATIONS STATISTIQUES

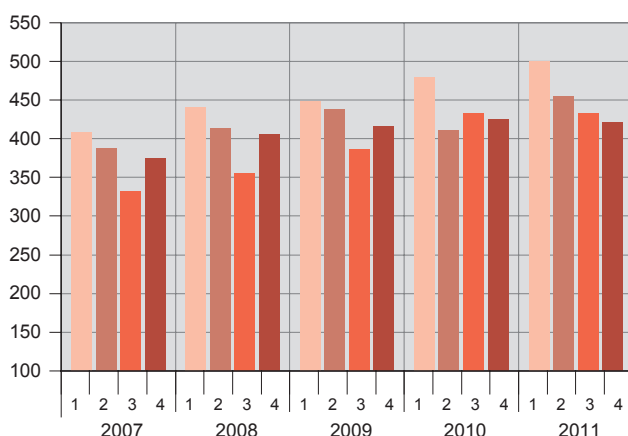
### MASSE SALARIALE VERSÉE DANS LE CANTON DE GENÈVE : SITUATION AU TERME DU 4<sup>e</sup> TRIMESTRE 2011

Sur l'ensemble de l'année 2011, la masse salariale versée dans le canton de Genève augmente de 3,4 % en termes nominaux (+ 3,1 % en termes réels). Alors que la masse salariale avait augmenté en un an de 7,4 % au premier semestre 2011 (+ 6,8 % en termes réels), elle recule légèrement au deuxième semestre (- 0,7 % en termes nominaux, - 0,7 % en termes réels).

La masse des indemnités de chômage continue son repli, amorcé au 2<sup>e</sup> trimestre 2010, et recule de 22,9 % en un

an (- 23,1 % en termes réels). Cependant, en raison de récents changements législatifs (loi sur l'assurance-chômage au 1<sup>er</sup> avril 2011 et loi sur l'insertion et l'aide sociale individuelle au 1<sup>er</sup> février 2012), les comparaisons en matière de chômage sont délicates. En incluant la somme des indemnités de chômage dans la masse salariale, la croissance annuelle atteint 2,8 % (+ 2,6 % en termes réels).

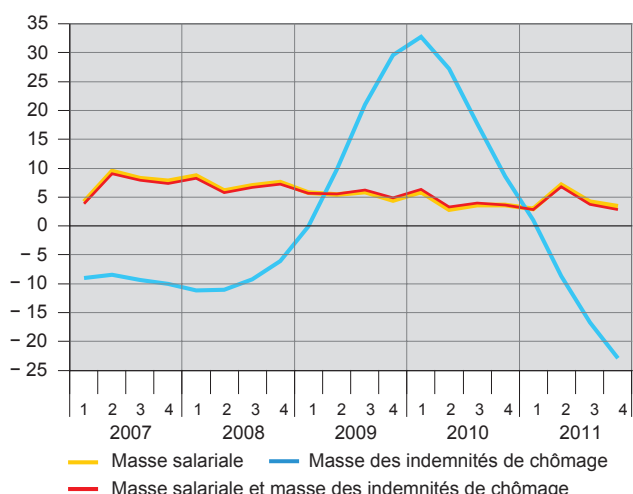
Indice nominal de la masse salariale (1980 = 100), depuis 2007 G - 01  
Résultats trimestriels (1)(2) Canton de Genève



- (1) L'indice du 1<sup>er</sup> trimestre de chaque année subit entre autres l'influence du versement des primes de fin d'année.  
 (2) En raison d'un problème technique, les résultats des 1<sup>er</sup>, 3<sup>e</sup> et 4<sup>e</sup> trimestres 2011 reposent sur un ensemble de données légèrement réduit.

Source : Office cantonal de la statistique

Variation annuelle moyenne de la masse des salaires et des indemnités de chômage, en termes nominaux, depuis 2007 (1) G - 02  
En % Canton de Genève



- (1) En raison d'un problème technique, les résultats des 1<sup>er</sup>, 3<sup>e</sup> et 4<sup>e</sup> trimestres 2011 reposent sur un ensemble de données légèrement réduit.

Source : Office cantonal de la statistique / SECO

## COMMENTAIRE DÉTAILLÉ

Pour l'ensemble de l'année 2011, la masse salariale augmente en un an de 3,4 % en termes nominaux (+ 3,1 % en termes réels). En valeur nominale, cette hausse est moins prononcée que celle des années précédentes. En revanche, en raison d'un plus faible renchérissement en 2011 qu'en 2010, la progression de la masse salariale en termes réels en 2011 (+ 3,1 %) est supérieure à celle de 2010 (+ 2,7 %).

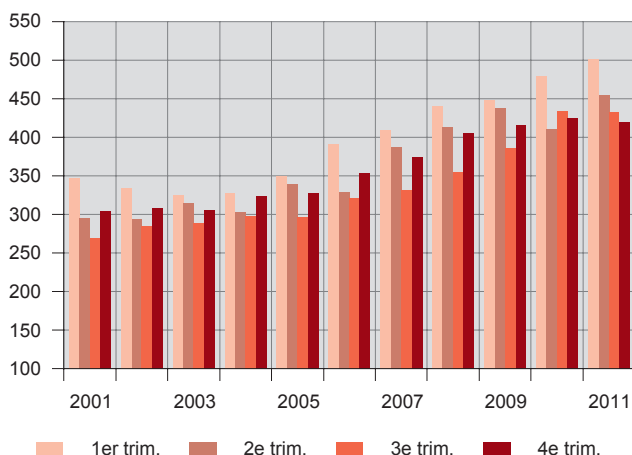
Après un premier semestre de croissance (+ 7,4 % en un an, en termes nominaux), la masse salariale baisse en un an de 0,7 % au second semestre 2011. Ce tassement était anticipé par l'indicateur avancé LEA-PICTET-OCSTAT, qui annonçait, au printemps dernier, une détérioration de la conjoncture dès l'automne 2011. Traditionnellement retar-

dée par rapport au cycle économique, la masse salariale n'a profité que partiellement de la reprise de l'économie genevoise après la crise de 2009.

Les indemnités de chômage fléchissent en 2011 de 22,9 % en termes nominaux (- 23,1 % en termes réels). En les incluant dans la masse salariale, la croissance annuelle atteint 2,8 % (+ 2,6 % en termes réels).

*N.B. : En raison d'un changement informatique chez un important informateur en 2010, les chiffres pour 2011 reposent sur un ensemble de données légèrement réduit. De ce fait, les résultats doivent être interprétés avec prudence.*

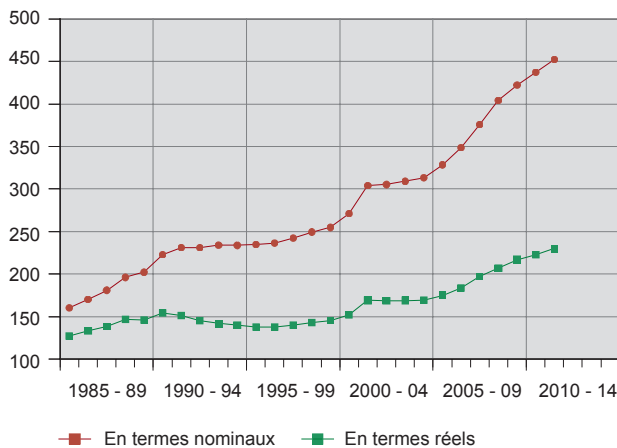
Indice nominal de la masse salariale (1980 = 100), depuis 2001 G - 03  
Résultats trimestriels (1)(2) Canton de Genève



- (1) L'indice du 1<sup>er</sup> trimestre de chaque année subit entre autres l'influence du versement des primes de fin d'année.  
(2) En raison d'un problème technique, les résultats des 1<sup>er</sup>, 3<sup>e</sup> et 4<sup>e</sup> trimestres 2011 reposent sur un ensemble de données légèrement réduit.

Source : Office cantonal de la statistique

Indice nominal de la masse salariale (1980 = 100), depuis 1985 G - 04  
Résultats annuels Canton de Genève



Source : Office cantonal de la statistique

## REMARQUES MÉTHODOLOGIQUES

L'enquête sur les salaires versés dans le canton de Genève est réalisée trimestriellement depuis 1980 par l'Office cantonal de la statistique (OCSTAT).

La masse salariale du canton de Genève est calculée à partir des cotisations AVS-AI-APG des salariés enregistrées par sept caisses de compensation, d'informations provenant de trois administrations fédérales présentes à Genève ainsi que d'un certain nombre de grandes entreprises du secteur privé – qui ne cotisent pas aux caisses susmentionnées. Certaines entreprises actives dans le canton de Genève, qui ne cotisent à aucune des sept caisses de compensation et qui ne sont pas interrogées directement, échappent à l'enquête. Les organisations internationales gouvernementales restent également en dehors du champ. L'enquête ne couvre donc pas la totalité des salaires versés dans le canton. De plus, les résultats peuvent comprendre, dans une moindre mesure, les salaires versés par des établissements sis hors canton.

A partir de ces deux sources d'information, l'OCSTAT établit, pour chaque trimestre, une masse salariale dont les évolutions sont présentées ici sous forme d'indice (1980 = 100) et de variations annuelles. Les indices sont calculés par enchaînement et « à population constante ».

Les variations et indices exprimés en termes réels correspondent aux valeurs nominales déflatées au moyen de l'indice genevois des prix à la consommation.

Les résultats des années 2001 et 2002 (et jusqu'au troisième trimestre 2003 si l'on considère les variations annuelles moyennes) doivent être interprétés avec recul, car ils ont été influencés par des changements réglementaires. Ils ne sont dès lors pas directement comparables avec ceux des années précédentes.

Les données concernant le chômage, à savoir le taux et les indemnités de chômage, ont pour source le Secrétariat d'Etat à l'économie (SECO). Les montants trimestriels des indemnités de l'année courante sont provisoires.

## GRAPHIQUES ET TABLEAUX SUR L'ÉVOLUTION DE LA MASSE SALARIALE VERSÉE DANS LE CANTON DE GENÈVE

Variation annuelle moyenne de la masse salariale,  
en termes nominaux, depuis 1996 (1)

G - 05

En % Canton de Genève



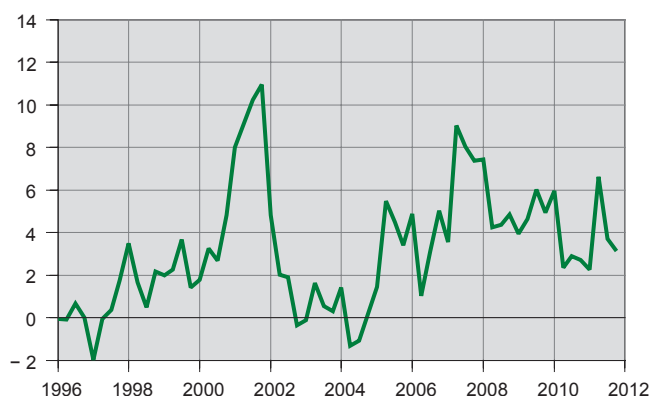
(1) En raison d'un problème technique, les résultats des 1<sup>er</sup>, 3<sup>e</sup> et 4<sup>e</sup> trimestres 2011 reposent sur un ensemble de données légèrement réduit.

Source : Office cantonal de la statistique

Variation annuelle moyenne de la masse salariale,  
en termes réels, depuis 1996 (1)

G - 06

En % Canton de Genève



(1) En raison d'un problème technique, les résultats des 1<sup>er</sup>, 3<sup>e</sup> et 4<sup>e</sup> trimestres 2011 reposent sur un ensemble de données légèrement réduit.

Source : Office cantonal de la statistique

## VARIATIONS ANNUELLES DE LA MASSE SALARIALE VERSÉE DANS LE CANTON DE GENÈVE, DEPUIS 1990

T 01

VARIATIONS PAR RAPPORT À LA PÉRIODE CORRESPONDANTE DE L'ANNÉE PRÉCÉDENTE

CANTON DE GENÈVE

	Variations en termes nominaux, en %							Variations en termes réels, en %						
	Trimestres				Semestres		Année	Trimestres				Semestres		Année
	1	2	3	4	1	2		1	2	3	4	1	2	
1990	14,6	11,0	6,6	8,7	12,8	7,8	10,2	10,0	6,7	1,6	3,4	8,3	2,6	5,4
1991	1,4	5,3	5,0	3,4	3,3	4,1	3,7	-3,9	-0,5	-0,4	-1,9	-2,2	-1,2	-1,7
1992	1,7	2,0	1,2	-4,6	1,8	-1,9	-0,1	-3,0	-2,3	-2,5	-7,6	-2,6	-5,2	-3,9
1993	2,0	-1,4	-2,1	6,3	0,3	2,3	1,3	-1,5	-5,1	-6,2	2,4	-3,3	-1,7	-2,5
1994	-2,8	1,3	3,3	-1,6	-0,8	0,7	-0,1	-5,2	0,1	2,2	-2,3	-2,6	-0,2	-1,4
1995	2,3	0,1	0,3	-1,0	1,2	-0,4	0,4	0,5	-2,0	-1,7	-2,8	-0,7	-2,3	-1,5
1996	7,4	-1,3	2,0	-4,6	3,1	-1,5	0,8	6,3	-2,0	1,4	-5,3	2,2	-2,2	0,0
1997	-1,0	6,5	3,7	0,9	2,6	2,3	2,4	-1,7	6,1	3,2	-0,1	2,0	1,5	1,8
1998	5,7	-0,2	-0,9	7,0	2,8	3,1	2,9	4,8	-1,3	-1,8	6,8	1,8	2,6	2,2
1999	4,2	0,4	5,0	-0,8	2,4	1,9	2,2	4,0	-0,2	4,0	-2,1	2,0	0,8	1,4
2000	6,7	7,5	3,1	8,1	7,1	5,7	6,4	5,2	6,0	1,5	6,4	5,6	4,0	4,8
2001	[18,0]	[12,1]	[7,3]	[10,1]	[15,2]	[8,8]	[12,1]	[16,6]	[10,5]	[6,4]	[9,4]	[13,8]	[8,0]	[11,0]
2002	[-3,6]	[-0,3]	[6,0]	[0,9]	[-2,1]	[3,3]	[0,5]	[-4,3]	[-1,1]	[5,5]	[-0,2]	[-2,9]	[2,5]	[-0,4]
2003	-2,4	6,9	1,3	-0,3	2,0	0,5	1,2	-3,7	6,0	0,7	-1,2	0,8	-0,2	0,3
2004	0,5	-3,7	3,4	5,7	-1,6	4,6	1,4	0,3	-5,1	1,9	4,0	-2,3	2,9	0,2
2005	6,8	12,3	-0,8	1,0	9,5	0,1	4,8	5,0	11,0	-2,1	-0,3	7,9	-1,2	3,4
2006	11,8	-3,4	8,4	8,1	4,3	8,2	6,1	10,3	-4,6	7,1	7,4	3,0	7,3	5,0
2007	4,6	17,8	3,3	6,1	10,6	4,8	7,8	4,7	17,6	3,1	4,8	10,5	4,0	7,4
2008	7,8	6,8	7,0	8,4	7,3	7,7	7,5	5,0	3,9	3,7	6,7	4,5	5,3	4,8
2009	1,6	5,7	8,9	2,4	3,6	5,4	4,5	1,9	6,6	10,0	2,4	4,1	5,9	4,9
2010	7,0	-6,0	12,1	2,1	0,6	6,9	3,6	5,6	-7,1	11,5	1,6	-0,6	6,4	2,7
2011 (1)	4,4	10,8	-0,3	-1,0	7,4	-0,7	3,4	3,8	10,4	-0,7	-0,7	6,8	-0,7	3,1

[ ] Rupture de série entre 2000 et 2001 après ajustements dus à des changements de réglementation. Il en résulte que les valeurs de 2001 et 2002 ne sont pas directement comparables à celles des années précédentes.

(1) En raison d'un problème technique, les résultats des 1<sup>er</sup>, 3<sup>e</sup> et 4<sup>e</sup> trimestres 2011 reposent sur un ensemble de données légèrement réduit.

Source : Office cantonal de la statistique

# ÉVOLUTION DE LA MASSE SALARIALE VERSÉE DANS LE CANTON DE GENÈVE, DEPUIS 2007

T 02

CHIFFRES TRIMESTRIELS, SEMESTRIELS ET ANNUELS

CANTON DE GENÈVE

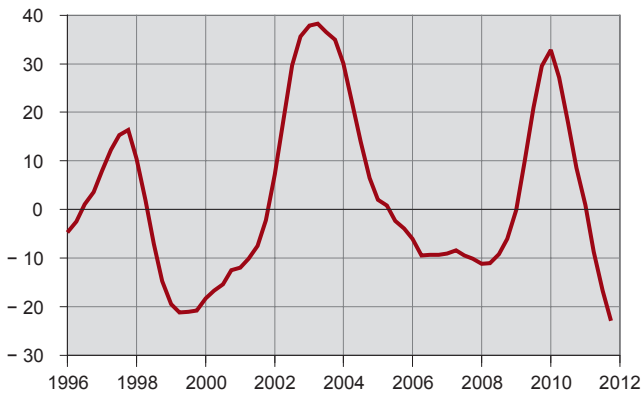
	Variation par rapport à la période correspondante de l'année précédente, en %		Indice (1980 = 100)	
	En termes nominaux	En termes réels	En termes nominaux	En termes réels
<b>2007</b>				
1 <sup>er</sup> trimestre	4.6	4.7	409.2	217.2
2 <sup>e</sup> trimestre	17.8	17.6	387.3	202.8
3 <sup>e</sup> trimestre	3.3	3.1	331.9	174.7
4 <sup>e</sup> trimestre	6.1	4.8	375.0	194.7
Semestre d'hiver (4 <sup>e</sup> trim. 2006 + 1 <sup>er</sup> trim. 2007)	6.2	5.9	...	...
Premier semestre	10.6	10.5	...	...
Trois premiers trimestres	8.4	8.2	...	...
<b>Ensemble de l'année</b>	<b>7.8</b>	<b>7.4</b>	<b>375.8</b>	<b>197.4</b>
<b>2008</b>				
1 <sup>er</sup> trimestre	7.8	5.0	441.2	228.0
2 <sup>e</sup> trimestre	6.8	3.9	413.7	210.7
3 <sup>e</sup> trimestre	7.0	3.7	355.2	181.2
4 <sup>e</sup> trimestre	8.4	6.7	406.4	207.8
Semestre d'hiver (4 <sup>e</sup> trim. 2007 + 1 <sup>er</sup> trim. 2008)	7.0	4.9	...	...
Premier semestre	7.3	4.5	...	...
Trois premiers trimestres	7.2	4.2	...	...
<b>Ensemble de l'année</b>	<b>7.5</b>	<b>4.8</b>	<b>404.1</b>	<b>206.9</b>
<b>2009</b>				
1 <sup>er</sup> trimestre	1.6	1.9	448.2	232.2
2 <sup>e</sup> trimestre	5.7	6.6	437.4	224.5
3 <sup>e</sup> trimestre	8.9	10.0	386.8	199.3
4 <sup>e</sup> trimestre	2.4	2.4	416.1	212.7
Semestre d'hiver (4 <sup>e</sup> trim. 2008 + 1 <sup>er</sup> trim. 2009)	4.7	4.1	...	...
Premier semestre	3.6	4.1	...	...
Trois premiers trimestres	5.2	5.8	...	...
<b>Ensemble de l'année</b>	<b>4.5</b>	<b>4.9</b>	<b>422.1</b>	<b>217.2</b>
<b>2010</b>				
1 <sup>er</sup> trimestre	7.0	5.6	479.4	245.1
2 <sup>e</sup> trimestre	- 6.0	- 7.1	411.1	208.7
3 <sup>e</sup> trimestre	12.1	11.5	433.6	222.2
4 <sup>e</sup> trimestre	2.1	1.6	424.7	216.1
Semestre d'hiver (4 <sup>e</sup> trim. 2009 + 1 <sup>er</sup> trim. 2010)	4.8	4.0	...	...
Premier semestre	0.6	- 0.6	...	...
Trois premiers trimestres	4.1	3.0	...	...
<b>Ensemble de l'année</b>	<b>3.6</b>	<b>2.7</b>	<b>437.2</b>	<b>223.0</b>
<b>2011 (1)</b>				
1 <sup>er</sup> trimestre	4.4	3.8	500.6	254.5
2 <sup>e</sup> trimestre	10.8	10.4	455.5	230.3
3 <sup>e</sup> trimestre	- 0.3	- 0.7	432.2	220.5
4 <sup>e</sup> trimestre	- 1.0	- 0.7	420.3	214.6
Semestre d'hiver (4 <sup>e</sup> trim. 2010 + 1 <sup>er</sup> trim. 2011)	3.3	2.8	...	...
Premier semestre	7.4	6.8	...	...
Trois premiers trimestres	4.8	4.4	...	...
<b>Ensemble de l'année</b>	<b>3.4</b>	<b>3.1</b>	<b>452.2</b>	<b>230.0</b>

(1) En raison d'un problème technique, les résultats des 1<sup>er</sup>, 3<sup>e</sup> et 4<sup>e</sup> trimestres 2011 reposent sur un ensemble de données légèrement réduit.

Source : Office cantonal de la statistique

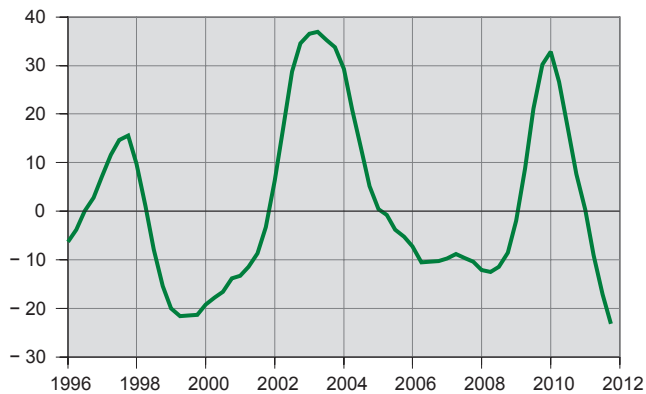
## GRAPHIQUES ET TABLEAU SUR L'ÉVOLUTION DE LA MASSE SALARIALE ET DES INDEMNITÉS DE CHÔMAGE VERSÉES DANS LE CANTON DE GENÈVE

Variation annuelle moyenne de la masse des indemnités de chômage, en termes nominaux, depuis 1996 **G - 07**  
En % Canton de Genève



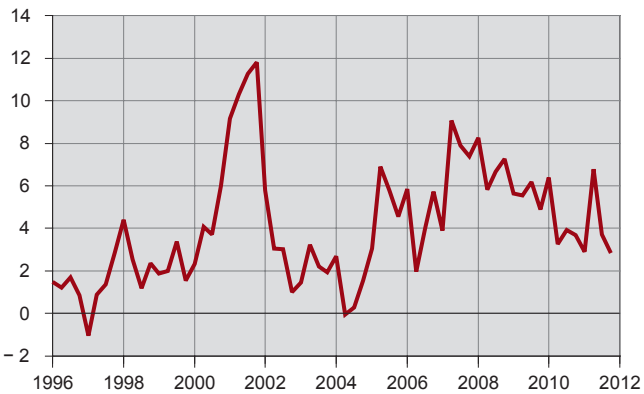
Source : Office cantonal de la statistique / SECO

Variation annuelle moyenne de la masse des indemnités de chômage, en termes réels, depuis 1996 **G - 08**  
En % Canton de Genève



Source : Office cantonal de la statistique / SECO

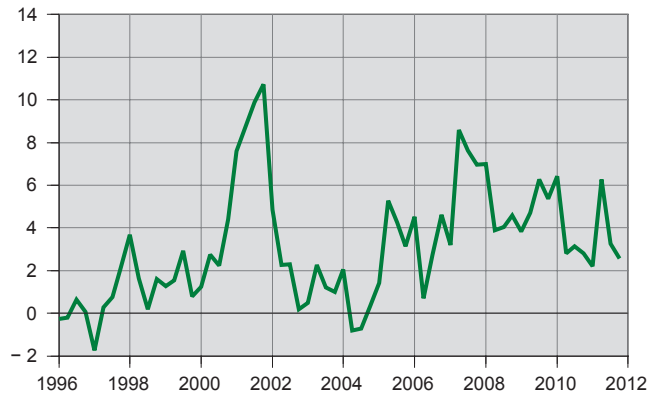
Variation annuelle moyenne de la masse des salaires et des indemnités de chômage, en termes nominaux, depuis 1996 (1) **G - 09**  
En % Canton de Genève



(1) En raison d'un problème technique, les résultats des 1<sup>er</sup>, 3<sup>e</sup> et 4<sup>e</sup> trimestres 2011 reposent sur un ensemble de données légèrement réduit.

Source : Office cantonal de la statistique / SECO

Variation annuelle moyenne de la masse des salaires et des indemnités de chômage, en termes réels, depuis 1996 (1) **G - 10**  
En % Canton de Genève



(1) En raison d'un problème technique, les résultats des 1<sup>er</sup>, 3<sup>e</sup> et 4<sup>e</sup> trimestres 2011 reposent sur un ensemble de données légèrement réduit.

Source : Office cantonal de la statistique / SECO

# ÉVOLUTION DE LA MASSE DES SALAIRES ET DES INDEMNITÉS DE CHÔMAGE VERSÉES DANS LE CANTON DE GENÈVE, ET TAUX DE CHÔMAGE, DEPUIS 2007

T 03

CHIFFRES TRIMESTRIELS, SEMESTRIELS ET ANNUELS

CANTON DE GENÈVE

	Variation par rapport à la période correspondante de l'année précédente						
	En termes nominaux, en %			En termes réels, en %			Taux de chômage (1)
	Total	Salaires	Indemnités de chômage	Total	Salaires	Indemnités de chômage	
<b>2007</b>							
1 <sup>er</sup> trimestre	4,3	4,6	- 7,7	4,4	4,7	- 7,6	6,8
2 <sup>e</sup> trimestre	17,2	17,8	- 10,2	16,9	17,6	- 10,4	6,3
3 <sup>e</sup> trimestre	2,9	3,3	- 11,8	2,8	3,1	- 12,0	5,9
4 <sup>e</sup> trimestre	5,7	6,1	- 10,7	4,4	4,8	- 11,8	6,0
Semestre d'hiver (4 <sup>e</sup> trim. 2006 + 1 <sup>er</sup> trim. 2007)	5,8	6,2	- 7,8	5,6	5,9	- 8,1	6,8
Premier semestre	10,2	10,6	- 8,9	10,1	10,5	- 9,0	6,5
Trois premiers trimestres	8,0	8,4	- 9,9	7,8	8,2	- 10,0	6,3
<b>Ensemble de l'année</b>	<b>7,4</b>	<b>7,8</b>	<b>- 10,1</b>	<b>7,0</b>	<b>7,4</b>	<b>- 10,4</b>	<b>6,3</b>
<b>2008</b>							
1 <sup>er</sup> trimestre	7,5	7,8	- 11,8	4,6	5,0	- 14,2	5,9
2 <sup>e</sup> trimestre	6,5	6,8	- 9,6	3,6	3,9	- 12,1	5,6
3 <sup>e</sup> trimestre	6,8	7,0	- 4,4	3,5	3,7	- 7,3	5,5
4 <sup>e</sup> trimestre	8,3	8,4	2,5	6,6	6,7	0,9	5,7
Semestre d'hiver (4 <sup>e</sup> trim. 2007 + 1 <sup>er</sup> trim. 2008)	6,7	7,0	- 11,3	4,5	4,9	- 13,0	5,9
Premier semestre	7,0	7,3	- 10,7	4,1	4,5	- 13,1	5,7
Trois premiers trimestres	6,9	7,2	- 8,7	3,9	4,2	- 11,3	5,7
<b>Ensemble de l'année</b>	<b>7,3</b>	<b>7,5</b>	<b>- 6,1</b>	<b>4,6</b>	<b>4,8</b>	<b>- 8,5</b>	<b>5,7</b>
<b>2009</b>							
1 <sup>er</sup> trimestre	1,8	1,6	11,5	2,0	1,9	11,8	6,3
2 <sup>e</sup> trimestre	6,1	5,7	30,8	7,0	6,6	31,8	6,6
3 <sup>e</sup> trimestre	9,5	8,9	40,2	10,5	10,0	41,5	6,9
4 <sup>e</sup> trimestre	3,0	2,4	36,1	2,9	2,4	36,1	7,1
Semestre d'hiver (4 <sup>e</sup> trim. 2008 + 1 <sup>er</sup> trim. 2009)	4,7	4,7	7,0	4,1	4,1	6,4	6,0
Premier semestre	3,9	3,6	21,0	4,4	4,1	21,5	6,5
Trois premiers trimestres	5,5	5,2	27,3	6,2	5,8	28,1	6,6
<b>Ensemble de l'année</b>	<b>4,9</b>	<b>4,5</b>	<b>29,6</b>	<b>5,4</b>	<b>4,9</b>	<b>30,2</b>	<b>6,8</b>
<b>2010</b>							
1 <sup>er</sup> trimestre	7,3	7,0	25,0	5,9	5,6	23,4	7,3
2 <sup>e</sup> trimestre	- 5,7	- 6,0	11,9	- 6,7	- 7,1	10,6	7,1
3 <sup>e</sup> trimestre	11,9	12,1	3,5	11,3	11,5	2,9	6,8
4 <sup>e</sup> trimestre	2,0	2,1	- 2,5	1,5	1,6	- 2,9	6,9
Semestre d'hiver (4 <sup>e</sup> trim. 2009 + 1 <sup>er</sup> trim. 2010)	5,2	4,8	30,3	4,5	4,0	29,4	7,2
Premier semestre	0,9	0,6	18,1	- 0,3	- 0,6	16,7	7,2
Trois premiers trimestres	4,2	4,1	12,7	3,2	3,0	11,7	7,1
<b>Ensemble de l'année</b>	<b>3,7</b>	<b>3,6</b>	<b>8,6</b>	<b>2,8</b>	<b>2,7</b>	<b>7,7</b>	<b>7,0</b>
<b>2011 (2)(3)</b>							
1 <sup>er</sup> trimestre	4,2	4,4	- 7,8	3,6	3,8	- 8,3	6,8
2 <sup>e</sup> trimestre	9,9	10,8	- 27,4	9,5	10,4	- 27,7	6,0
3 <sup>e</sup> trimestre	- 1,0	- 0,3	- 28,7	- 1,4	- 0,7	- 29,0	5,5
4 <sup>e</sup> trimestre	- 1,6	- 1,0	- 27,9	- 1,3	- 0,7	- 27,7	5,6
Semestre d'hiver (4 <sup>e</sup> trim. 2010 + 1 <sup>er</sup> trim. 2011)	3,2	3,3	- 5,1	2,6	2,8	- 5,6	6,8
Premier semestre	6,8	7,4	- 17,6	6,3	6,8	- 18,0	6,4
Trois premiers trimestres	4,3	4,8	- 21,3	3,8	4,4	- 21,7	6,1
<b>Ensemble de l'année</b>	<b>2,8</b>	<b>3,4</b>	<b>- 22,9</b>	<b>2,6</b>	<b>3,1</b>	<b>- 23,1</b>	<b>6,0</b>

(1) Total des chômeurs inscrits durant la période sous revue rapportée à l'effectif de la population résidente active du canton, selon le recensement de 2000.

(2) Les chiffres concernant les indemnités de chômage sont provisoires.

(3) En raison d'un problème technique, les résultats des 1<sup>er</sup>, 3<sup>e</sup> et 4<sup>e</sup> trimestres 2011 reposent sur un ensemble de données légèrement réduit.

Source : Office cantonal de la statistique / SECO

Département des finances

Office cantonal de la statistique (OCSTAT) • Case postale 1735 • 1211 Genève 26

Tél. +41 22 388 75 00 • statistique@etat.ge.ch • www.ge.ch/statistique

Responsable de la publication : Dominique Frei

Dans la conduite de ses activités, l'OCSTAT s'est engagé

à respecter la Charte de la statistique publique de la Suisse

© OCSTAT, Genève 2012. Utilisation des résultats autorisée avec mention de la source

INFORMATIONS STATISTIQUES

N° 09 – FÉVRIER 2012

13.02.2012

