



N° 09 – SEPTEMBRE 2012

BULLETIN STATISTIQUE MENSUEL

LA MATERNITÉ TOUJOURS PLUS TARDIVE À GENÈVE

En 2011, on enregistre 11 naissances pour 1 000 habitants dans le canton. Le nombre moyen d'enfants par femme est resté assez stable durant ces dernières années : il oscille autour de 1,4.

Au fil des décennies, la maternité des femmes est devenue plus tardive. L'âge moyen de la mère à la naissance de l'enfant est de 32,4 ans, contre 31,4 ans en 2001 et 29,8 ans en 1991.

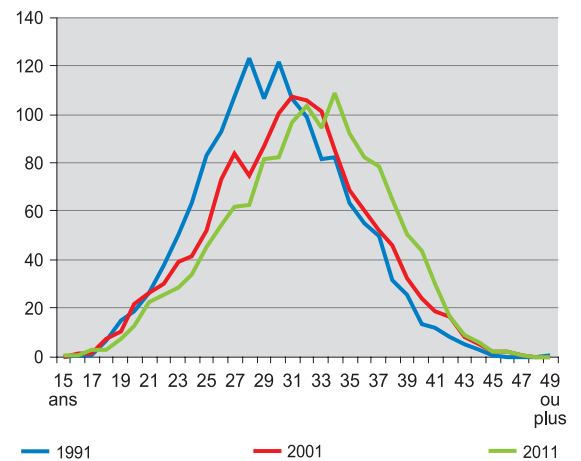
Ce changement de comportement entraîne une hausse du nombre de naissances pour les mères âgées de 35 ans ou plus : leur proportion passe de 17,2 % à 35,9 % du total entre 1991 à 2011. Simultanément, la proportion de bébés baisse pour les femmes âgées de moins de 30 ans, passant de 49,2 % à 28,1 %.

Pour en savoir plus : http://www.ge.ch/statistique/domaines/01/01_02_3/aperçu.asp

Taux de fécondité selon l'âge de la mère, en 1991, 2001 et 2011 (1)

En pour mille

Canton de Genève



(1) Nombre moyen d'enfants nés vivants, pour 1 000 femmes de chaque âge résidant dans le canton.

Source : OFS - Statistique du mouvement naturel de la population

SOMMAIRE

T 01	Etat de la population résidante	3
T 02	Mouvement de la population résidante	3
T 03	Observations météorologiques à Cointrin	4
T 04	Marché du travail	5
T 05	Permis frontaliers	6
T 06	Travailleurs étrangers titulaires d'un permis de courte durée	6
T 07	Indice suisse des prix à la production et à l'importation	6
T 08	Indices des prix à la consommation	7
T 09	Energie : fournitures des Services industriels de Genève	8
T 10	Hôtellerie	8
T 11	Transports routiers	9
T 12	Transports ferroviaires	9
T 13	Transports aériens	10
T 14	Indices du cours du franc et cours des devises	10
T 15	Taux d'intérêt et rendements	11
T 16	Indices suisses des actions	11
T 17	Commerce extérieur en valeur	12
T 18	Indicateur avancé LEA-PICTET-OCSTAT de l'économie genevoise	12
T 19	Produit intérieur brut	12
T 20	Marche des affaires dans l'industrie, le commerce de détail et les services financiers	13
T 21	Marche des affaires dans quelques branches économiques	13
T 22	Indice du climat de consommation en Suisse	13
T 23	Construction de bâtiments neufs	14
T 24	Construction de logements neufs	14
T 25	Parc immobilier	15
T 26	Activité et personnel d'exploitation dans le secteur de la construction	15
T 27	Prix de la construction	15
T 28	Indice des loyers	15
T 29	Emploi et frontaliers en activité	16
T 30	Masse salariale versée dans le canton	16
T 31	Poursuites et faillites	16

LÉGENDE

- valeur nulle
- 0 valeur inférieure à la moitié de la dernière position décimale retenue
- ... donnée inconnue
- /// aucune donnée ne peut correspondre à la définition
- [] valeur peu significative
- e valeur estimée
- p donnée provisoire
- r donnée corrigée

REMARQUES

Sauf indication contraire, les chiffres publiés se rapportent à l'ensemble du canton de Genève. Les chiffres arrondis ne sont en principe pas ajustés, si bien que leur somme peut ne pas correspondre exactement au total ou aux totaux inscrits dans le tableau.

Le bulletin statistique est téléchargeable sur le site Internet de l'OCSTAT, à l'adresse suivante:

<http://www.ge.ch/statistique/publications/welcome.asp?collec=collection>

Les principaux indicateurs conjoncturels pour le canton de Genève sont mis à jour en continu sur le site, à l'adresse suivante:

<http://www.ge.ch/statistique/conjoncture/indicateurs/welcome.asp>

Mise à jour des informations: chiffres arrêtés au 28 septembre 2012.

ÉTAT DE LA POPULATION RÉSIDANTE (1)

T 01

	Date	Année (2)	Janv.	Fév.	Mars	Avril	Mai	Juin	Juil.	Août	Sept.	Oct.	Nov.	Déc.
Effectif de la population														
Total	2010	460 841	458 338	458 922	459 349	460 038	460 288	460 400	460 340	460 783	461 579	462 343	463 797	463 919
	2011	465 056	463 453	464 094	464 412	464 933	465 181	464 857	464 677	464 604	464 972	466 031	466 536	466 918
	2012		466 574	467 080	467 360	467 748	467 804	468 194	467 810	467 687				
Suisses	2010	279 310	278 627	278 885	279 022	279 238	279 363	279 439	279 453	279 189	279 385	279 499	279 791	279 832
	2011	280 382	279 410	279 810	279 943	280 176	280 534	280 683	280 691	280 376	280 450	280 712	280 856	280 941
	2012		280 687	280 811	280 816	280 698	280 879	281 034	280 934	280 779				
Etrangers	2010	181 531	179 711	180 037	180 327	180 800	180 925	180 961	180 887	181 594	182 194	182 844	184 006	184 087
	2011	184 674	184 043	184 284	184 469	184 757	184 647	184 174	183 986	184 228	184 522	185 319	185 680	185 977
	2012		185 887	186 269	186 544	187 050	186 925	187 160	186 876	186 908				
dont Union européenne (UE) (3)	2010	116 681	115 599	115 868	115 918	116 266	116 461	116 509	116 535	116 636	116 971	117 355	117 993	118 055
	2011	118 439	118 012	118 112	118 300	118 423	118 506	118 260	118 208	118 245	118 320	118 733	118 986	119 163
	2012		118 994	119 209	119 345	119 633	119 591	119 785	119 550	119 611				
Variation annuelle totale														
Variation absolue	2010	5 840	5 467	5 681	5 554	5 979	5 806	5 854	5 749	5 893	6 052	5 435	6 315	6 291
	2011	4 214	5 115	5 172	5 063	4 895	4 893	4 457	4 337	3 821	3 393	3 688	2 739	2 999
	2012		3 121	2 986	2 948	2 815	2 623	3 337	3 133	3 083				
Variation relative (%)	2010	1,3	1,2	1,3	1,2	1,3	1,3	1,3	1,3	1,3	1,3	1,2	1,4	1,4
	2011	0,9	1,1	1,1	1,1	1,1	1,1	1,0	0,9	0,8	0,7	0,8	0,6	0,6
	2012		0,7	0,6	0,6	0,6	0,6	0,7	0,7	0,7				

(1) La statistique de la population résidente comprend tous les citoyens suisses et tous les ressortissants étrangers titulaires d'une autorisation de séjour officielle qui habitent effectivement dans le canton, y compris les requérants d'asile au sens strict (permis N) et les personnes au bénéfice d'une admission provisoire (permis F).

(2) Moyenne mensuelle de l'année.

(3) UE à 27 Etats membres.

Source : Office cantonal de la statistique - Statistique cantonale de la population

MOUVEMENT DE LA POPULATION RÉSIDANTE (1)

T 02

	Date	Année (2)	Janv.	Fév.	Mars	Avril	Mai	Juin	Juil.	Août	Sept.	Oct.	Nov.	Déc.
Mouvement naturel														
Naissances	2010	4 959	565	355	524	396	360	458	437	337	387	354	533	253
	2011	4 869	400	430	394	413	428	401	431	419	385	424	425	319
	2012		390	388	376	373	401	451	452	314				
Décès	2010	3 214	379	268	314	256	232	263	310	239	233	274	248	198
	2011	3 037	319	252	287	220	293	219	302	270	236	238	238	163
	2012		340	355	308	273	261	222	242	182				
Solde naturel (naissances - décès)	2010	1 745	186	87	210	140	128	195	127	98	154	80	285	55
	2011	1 832	81	178	107	193	135	182	129	149	149	186	187	156
	2012		50	33	68	100	140	229	210	132				
Mouvement migratoire														
Immigrés	2010	27 733	2 516	2 185	2 141	2 174	1 563	1 797	1 745	2 569	3 245	3 127	3 120	1 551
	2011	24 961	2 037	2 015	2 035	1 837	1 932	1 453	2 036	1 992	2 474	2 926	2 560	1 664
	2012		2 203	2 199	1 941	1 938	1 650	1 619	2 001	2 091				
Emigrés	2010	23 187	1 992	1 688	1 924	1 625	1 441	1 880	1 932	2 224	2 603	2 443	1 951	1 484
	2011	23 794	2 584	1 552	1 824	1 509	1 819	1 959	2 345	2 214	2 255	2 053	2 242	1 438
	2012		2 597	1 726	1 729	1 650	1 734	1 458	2 595	2 346				
Solde migratoire (immigrés - émigrés)	2010	4 546	524	497	217	549	122	- 83	- 187	345	642	684	1 169	67
	2011	1 167	- 547	463	211	328	113	- 506	- 309	- 222	219	873	318	226
	2012		- 394	473	212	288	- 84	161	- 594	- 255				
Variation mensuelle totale														
Soldes naturel + migratoire	2010	6 291	710	584	427	689	250	112	- 60	443	796	764	1 454	122
	2011	2 999	- 466	641	318	521	248	- 324	- 180	- 73	368	1 059	505	382
	2012		- 344	506	280	388	56	390	- 384	- 123				

(1) La statistique de la population résidente comprend tous les citoyens suisses et tous les ressortissants étrangers titulaires d'une autorisation de séjour officielle qui habitent effectivement dans le canton, y compris les requérants d'asile au sens strict (permis N) et les personnes au bénéfice d'une admission provisoire (permis F).

(2) Total annuel.

Source : Office cantonal de la statistique - Statistique cantonale de la population

	Date	Année (1)	Janv.	Fév.	Mars	Avril	Mai	Juin	Juil.	Août	Sept.	Oct.	Nov.	Déc.
Normales 1961 - 1990 (2)														
Température moyenne (°Celsius)		9,6	0,8	2,3	5,1	8,8	13,0	16,5	19,1	18,2	14,9	10,1	5,0	1,8
Précipitations (millimètre)		954	80	81	79	65	77	89	67	79	81	77	92	87
Ensoleillement (heure)		1 694	50	76	131	161	181	212	255	225	185	114	61	42
Température (degré Celsius)														
Température moyenne	2010	10,1	- 0,4	2,0	5,6	11,0	13,0	17,6	22,1	18,7	14,4	10,1	6,3	0,3
	2011	11,4	2,5	3,1	7,2	13,2	16,3	17,8	17,8	20,2	17,2	11,0	6,5	4,2
	2012		2,9	- 2,1	8,6	10,2	15,1	19,1	19,8	20,7				
Ecart sur la normale (3)	2010	0,5	- 1,2	- 0,3	0,5	2,2	-	1,1	3,0	0,5	- 0,5	-	1,3	- 1,5
	2011	1,8	1,7	0,8	2,1	4,4	3,3	1,3	- 1,3	2,0	2,3	0,9	1,5	2,4
	2012		2,1	- 4,4	3,5	1,4	2,1	2,6	0,7	2,5				
Minimum absolu	2010	- 10,8	- 9,0	- 9,3	- 6,2	- 0,6	-	6,1	9,2	7,4	2,2	- 1,5	- 9,2	- 10,8
	2011	- 6,8	- 5,9	- 6,8	- 3,8	1,1	3,3	7,3	7,5	7,5	6,1	- 0,1	- 2,4	- 5,0
	2012		- 7,8	- 11,4	- 3,5	- 0,9	1,2	7,0	7,9	8,9				
Maximum absolu	2010	35,6	8,7	14,0	21,0	26,8	28,6	29,8	35,6	31,9	25,8	23,5	19,5	14,4
	2011	34,2	15,6	14,9	20,4	24,4	30,0	33,3	30,9	34,2	29,7	23,6	16,3	15,8
	2012		11,0	13,9	22,0	26,1	30,0	33,0	34,5	34,5				
Degrés-jour (4)	2010	3 217	632	504	426	199	152	8	-	-	52	242	391	612
	2011	2 673	542	473	395	105	43	9	-	-	9	209	397	491
	2012		530	640	340	267	56	-	-	-				
Jours de chauffage (5)	2010	204	31	28	28	17	16	1	-	-	5	20	27	31
	2011	187	31	28	31	11	5	1	-	-	1	19	29	31
	2012		31	29	29	24	6	-	-	-				
Précipitations														
Nombre de jours de pluie ou de neige (6)	2010	131	14	16	9	5	15	12	3	14	7	7	16	13
	2011	110	3	7	8	4	11	11	16	9	8	7	3	23
	2012		14	-	3	20	14	11	11	10				
Eau tombée (mm) (7)	2010	812	47	97	61	22	108	77	14	122	36	31	102	95
	2011	619	45	16	21	20	36	65	102	71	45	36	19	145
	2012		82	-	14	112	76	95	46	82				
Ecart sur la normale (mm) (3)	2010	- 142	- 33	16	- 18	- 43	31	- 12	- 53	43	- 45	- 46	10	8
	2011	- 335	- 35	- 65	- 58	- 45	- 41	- 24	35	- 8	- 36	- 41	- 73	58
	2012		2	- 81	- 65	47	- 1	6	- 21	3				
Neige (cm)	2010	111	29	9	1	-	-	-	-	-	-	-	33	39
	2011	5	-	-	-	-	-	-	-	-	-	-	-	5
	2012		9	-	-	-	-	-	-	-				
Ensoleillement														
Durée (heure)	2010	1 777	47	51	146	221	130	207	305	210	202	120	72	68
	2011	2 150	85	115	179	286	286	191	235	259	224	158	77	55
	2012		61	142	266	112	251	230	267	274				
Ecart sur la normale (3)	2010	83	- 3	- 25	15	60	- 51	- 5	50	- 15	17	6	11	26
	2011	456	35	39	48	125	105	- 21	- 20	34	39	44	16	13
	2012		11	66	135	- 49	70	18	12	49				
Humidité de l'air														
Moyenne (%)	2010	73	82	77	66	62	71	72	60	71	73	77	80	83
	2011	73	78	78	68	61	63	68	66	67	77	81	88	83
	2012		82	67	62	69	67	68	63	68				
Pression atmosphérique														
Moyenne (hPa : hectopascal)	2010	965,7	964,8	957,8	968,2	969,0	965,3	966,2	969,6	968,7	968,1	965,9	960,4	963,9
	2011	970,3	970,5	969,9	971,2	969,1	970,3	969,3	966,2	968,4	970,8	973,1	972,4	971,9
	2012		975,3	975,4	976,4	958,5	967,7	967,6	968,9	969,8				

(1) Moyenne mensuelle de l'année (température moyenne, humidité de l'air et pression atmosphérique) ou total annuel (degré-jours, précipitations et ensoleillement).

(2) Les valeurs normales de la température de l'air et des précipitations 1961 - 1990 ont été révisées en 2009.

(3) Ecart par rapport à la normale 1961 - 1990.

(4) Somme des différences journalières entre la température des locaux chauffés (20°C) et la température journalière moyenne, pour autant qu'elle soit égale ou inférieure à 12 degrés Celsius.

(5) Jours lors desquels la température journalière moyenne est inférieure ou égale à 12 degrés Celsius.

(6) Jours où l'on a enregistré au moins 0,3 mm de pluie ou de neige fondue.

(7) Pluie ou neige fondue.

Source : Institut suisse de météorologie

	Date	Année (1)	Janv.	Fév.	Mars	Avril	Mai	Juin	Juil.	Août	Sept.	Oct.	Nov.	Déc.
Demands d'emploi (2)														
Total en fin de période	2010	21 403	22 213	22 465	22 188	21 942	21 729	21 402	21 008	20 865	20 486	20 756	20 833	20 944
	2011	18 093	20 850	20 528	20 049	19 151	18 226	17 637	16 883	16 629	16 076	16 610	17 117	17 364
	2012		15 452	15 423	14 975	14 626	14 375	14 124	13 880	13 884				
Entrées (3)	2010	1 570	1 878	1 597	1 651	1 467	1 359	1 539	1 385	1 461	1 490	1 811	1 904	1 293
	2011	1 559	2 007	1 417	1 525	1 228	1 463	1 375	1 226	1 528	1 317	2 049	2 115	1 455
	2012		1 610	1 852	1 411	1 201	1 330	1 371	1 221	1 121				
Sorties (4)	2010	1 663	1 732	1 349	1 927	1 716	1 578	1 868	1 777	1 600	1 853	1 540	1 834	1 184
	2011	1 849	2 028	1 739	2 005	2 125	2 383	1 967	1 978	1 773	1 866	1 509	1 608	1 204
	2012		3 511	1 880	1 862	1 552	1 587	1 613	1 466	1 113				
Chômeurs inscrits (5)														
Total en fin de période	2010	15 505	16 169	16 282	16 028	15 799	15 721	15 404	15 159	15 107	14 888	15 092	15 095	15 318
	2011	13 159	15 290	15 011	14 502	13 880	13 163	12 773	12 281	12 119	11 700	12 272	12 258	12 658
	2012		12 199	12 128	11 745	11 494	11 365	11 220	11 082	11 226				
Hommes	2010	8 308	8 743	8 851	8 670	8 503	8 466	8 258	8 077	8 051	7 883	7 979	8 033	8 177
	2011	6 929	8 205	7 985	7 742	7 346	6 885	6 651	6 373	6 265	6 110	6 432	6 458	6 698
	2012		6 518	6 512	6 337	6 167	6 120	6 047	5 873	5 934				
Femmes	2010	7 198	7 426	7 431	7 358	7 296	7 255	7 146	7 082	7 056	7 005	7 113	7 062	7 141
	2011	6 230	7 085	7 026	6 760	6 534	6 278	6 122	5 908	5 854	5 590	5 840	5 800	5 960
	2012		5 681	5 616	5 408	5 327	5 245	5 173	5 209	5 292				
Chômeurs complets (6)	2010	14 213	14 775	14 897	14 666	14 468	14 429	14 131	13 899	13 866	13 640	13 837	13 866	14 078
	2011	12 117	14 066	13 792	13 332	12 761	12 083	11 726	11 275	11 157	10 797	11 318	11 324	11 773
	2012		11 302	11 211	10 858	10 611	10 506	10 359	10 190	10 345				
Chômeurs de longue durée (7)	2010	5 114	4 391	4 624	4 733	4 920	5 126	5 224	5 310	5 409	5 468	5 465	5 293	5 403
	2011	4 139	5 415	5 312	5 088	4 796	4 373	4 100	3 767	3 607	3 528	3 440	3 131	3 115
	2012		2 859	2 761	2 701	2 573	2 448	2 341	2 276	2 415				
Entrées (8)	2010	1 784	2 035	1 780	1 884	1 684	1 613	1 741	1 617	1 698	1 712	2 060	2 072	1 516
	2011	1 852	2 007	1 654	1 910	1 556	1 761	1 615	1 583	1 771	1 572	2 319	2 567	1 905
	2012		1 964	2 074	1 673	1 526	1 656	1 698	1 544	1 354				
Sorties (9)	2010	1 836	1 796	1 670	2 136	1 917	1 693	2 056	1 865	1 748	1 918	1 857	2 075	1 298
	2011	2 071	2 028	1 931	2 422	2 178	2 471	2 008	2 074	1 925	1 987	1 742	2 579	1 501
	2012		2 413	2 145	2 058	1 778	1 789	1 835	1 684	1 209				
Demands d'emploi non-chômeurs (10)														
Total en fin de période	2010	5 897	6 044	6 183	6 160	6 143	6 008	5 998	5 849	5 758	5 598	5 664	5 738	5 626
	2011	4 934	5 560	5 517	5 547	5 271	5 063	4 864	4 602	4 510	4 376	4 338	4 859	4 706
	2012		3 253	3 295	3 230	3 132	3 010	2 904	2 798	2 658				
Taux de chômage (%) (11)														
Genève	2010	6,6	6,9	6,9	6,8	6,7	6,7	6,6	6,5	6,4	6,3	6,4	6,4	6,5
	2011	5,6	6,5	6,4	6,2	5,9	5,6	5,4	5,2	5,2	5,0	5,2	5,2	5,4
	2012		5,2	5,2	5,0	4,9	4,8	4,8	4,7	4,8				
Suisse	2010	3,5	4,1	4,0	3,8	3,7	3,5	3,3	3,3	3,3	3,2	3,2	3,3	3,4
	2011	2,9	3,4	3,3	3,1	2,9	2,7	2,6	2,5	2,6	2,6	2,7	2,8	3,0
	2012		3,1	3,1	2,9	2,8	2,7	2,7	2,7	2,8				
Réduction de l'horaire de travail (12)														
Entreprises autorisées	2010	152	192	196	197	193	188	183	140	131	132	104	91	80
	2011	38	72	60	41	44	41	39	33	26	28	16	26	25
	2012		32	39	41	42	41	40	41	39				
Travailleurs concernés	2010	2 507	3 169	3 208	3 156	3 084	3 633	3 406	2 170	1 987	2 145	1 822	1 208	1 094
	2011	616	956	636	421	633	671	649	609	603	610	585	592	423
	2012		757	827	842	500	492	485	458	419				

(1) Moyenne mensuelle de l'année. (2) Toutes les personnes inscrites à un office régional de placement et qui cherchent un emploi.
 (3) Nouvelles inscriptions de dossiers au cours du mois sous revue. (4) Annulations de dossiers effectuées au cours du mois sous revue.
 (5) Personnes annoncées auprès des offices régionaux de placement, qui n'ont pas d'emploi et sont immédiatement disponibles en vue d'un placement.
 (6) Personnes cherchant une occupation à plein temps (90 % ou plus du temps de travail habituel de l'entreprise). (7) Personnes au chômage depuis une année ou plus.
 (8) Somme des nouvelles inscriptions au chômage avec le statut de «chômeur» et des passages du statut de «non-chômeur» à celui de «chômeur».
 (9) Les sorties se composent des désinscriptions de chômeurs et des passages du statut de «chômeur» à celui de «non-chômeur».
 (10) Personnes inscrites auprès des offices régionaux de placement qui, à la différence des chômeurs, ne sont pas immédiatement disponibles ou ont un emploi.
 (11) Taux calculé par le Secrétariat d'Etat à l'économie (SECO) avec pour dénominateur la population active déterminée par le relevé structurel de la population 2010.
 (12) Préavis d'autorisation de réduction d'horaire de travail délivrés par l'Office cantonal de l'emploi (OCE) à des entreprises d'au moins 6 travailleurs.

Source : Secrétariat d'Etat à l'économie / Office cantonal de l'emploi

PERMIS FRONTALIERS (1)
T 05

	Date	Année (2)	Janv.	Fév.	Mars	Avril	Mai	Juin	Juil.	Août	Sept.	Oct.	Nov.	Déc.
Permis frontaliers (3)														
Effectif en fin de mois	2010	68 089	66 226	65 901	66 676	67 030	67 295	67 503	67 829	68 569	69 399	69 769	70 427	70 445
	2011	73 316	70 777	71 400	72 074	72 245	72 141	72 657	72 820	74 358	74 976	74 765	75 727	75 847
	2012		76 175	77 176	77 607	77 633	77 352	77 495	77 006	77 725				
Mouvements trimestriels (4)														
Nouveaux permis	2010	13 794	///	///	3 305	///	///	3 080	///	///	3 610	///	///	3 799
	2011	14 188	///	///	4 026	///	///	2 581	///	///	4 257	///	///	3 324
	2012		///	///	4 065	///	///	2 273	///	///				
Départs	2010	9 544	///	///	2 824	///	///	2 253	///	///	1 714	///	///	2 753
	2011	8 786	///	///	2 397	///	///	1 998	///	///	1 938	///	///	2 453
	2012		///	///	2 305	///	///	2 385	///	///				
Variation trimestrielle	2010	4 250	///	///	481	///	///	827	///	///	1 896	///	///	1 046
	2011	5 402	///	///	1 629	///	///	583	///	///	2 319	///	///	871
	2012		///	///	1 760	///	///	- 112	///	///				

(1) Pour les frontaliers étrangers en activité, voir le tableau T 29.

(2) Total annuel (mouvements); moyenne mensuelle de l'année (effectif).

(3) Etrangers titulaires d'un permis frontalier. Ces permis sont délivrés, en général, pour une durée de cinq ans et leur validité n'est liée ni à la durée du contrat ni au lieu de travail.

(4) Nouveaux permis : arrivée d'un nouveau frontalier, retour de frontalier ou résident étranger du canton de Genève devenu frontalier. Départ : annulation de permis frontalier, départ de frontalier, décès de frontalier ou frontalier devenu résident dans le canton. Total trimestriel des mouvements.

Source : Office cantonal de la statistique - Statistique cantonale des frontaliers

TRAVAILLEURS ÉTRANGERS TITULAIRES D'UN PERMIS DE COURTE DURÉE
T 06

	Date	Année (1)	Janv.	Fév.	Mars	Avril	Mai	Juin	Juil.	Août	Sept.	Oct.	Nov.	Déc.
Permis de courte durée (2)														
Total	2010	1 967	1 969	1 956	1 971	1 827	1 874	1 965	1 966	1 961	1 916	1 994	2 062	2 140
	2011	2 052	2 090	2 085	2 155	1 936	1 983	2 033	2 063	2 053	2 004	1 960	2 080	2 174
	2012		2 115	1 983	1 907	1 773	1 769	1 742	1 646					
Autorisation UE / AELE (3)	2010	1 326	1 350	1 360	1 361	1 199	1 247	1 305	1 340	1 358	1 267	1 287	1 362	1 479
	2011	1 421	1 494	1 475	1 499	1 311	1 380	1 448	1 501	1 459	1 354	1 318	1 361	1 448
	2012		1 457	1 355	1 282	1 160	1 130	1 102	1 040					
Autorisation LEtr / OASA (4)	2010	641	619	596	610	628	627	660	626	603	649	707	700	661
	2011	631	596	610	656	625	603	585	562	594	650	642	719	726
	2012		658	628	625	613	639	640	606					

(1) Moyenne mensuelle de l'année.

(2) Population résidante non permanente étrangère occupée dans le canton, titulaire d'un permis de courte durée, inférieure à 12 mois.

(3) Etrangers titulaires d'une autorisation UE / AELE (Union européenne / Association européenne de libre-échange).

(4) Autorisations selon la loi fédérale sur les étrangers (LEtr) et l'ordonnance relative à l'admission, au séjour et à l'exercice d'une activité lucrative (OASA).

INDICE SUISSE DES PRIX À LA PRODUCTION ET À L'IMPORTATION
T 07

	Date	Année (1)	Janv.	Fév.	Mars	Avril	Mai	Juin	Juil.	Août	Sept.	Oct.	Nov.	Déc.
Indice des prix à la production														
Base décembre 2010 = 100	2010	100,3	100,2	100,0	100,3	100,8	101,0	100,5	100,1	100,3	100,3	100,1	99,7	100,0
	2011	99,2	100,1	100,0	100,2	100,3	99,9	99,7	99,3	98,5	98,4	98,3	97,5	97,8
	2012		97,8	98,5	98,7	98,6	98,6	98,5	98,4	98,7				
Indice des prix à l'importation														
Base décembre 2010 = 100	2010	100,4	99,8	99,6	100,3	101,0	101,7	101,2	100,6	100,7	100,4	99,5	99,7	100,0
	2011	99,9	100,0	100,9	101,9	102,5	102,8	101,6	100,5	98,5	98,2	97,7	96,9	97,4
	2012		97,4	98,3	99,0	99,0	98,2	97,4	96,7	97,5				
Indice des prix de l'offre totale (2)														
Base décembre 2010 = 100	2010	100,3	100,1	99,8	100,3	100,9	101,2	100,8	100,3	100,4	100,4	99,9	99,7	100,0
	2011	99,4	100,1	100,3	100,7	101,0	100,8	100,3	99,7	98,5	98,4	98,1	97,3	97,7
	2012		97,7	98,4	98,8	98,7	98,5	98,2	97,9	98,3				
Variation annuelle (%)	2010	0,2	- 1,3	- 1,0	0,0	0,8	1,4	0,9	0,5	0,5	0,3	0,3	0,1	0,3
	2011	- 0,9	0,0	0,5	0,4	0,1	- 0,4	- 0,4	- 0,6	- 1,9	- 2,0	- 1,8	- 2,4	- 2,3
	2012		- 2,4	- 1,9	- 2,0	- 2,3	- 2,3	- 2,2	- 1,8	- 0,1				

(1) Moyenne mensuelle de l'année. (2) Jusqu'en novembre 2010, total de l'indice des prix à la production (pour 65,8169 %) et à l'importation (pour 34,1831 %).

Dès décembre 2010, total de l'indice des prix à la production (pour 67,9693 %) et à l'importation (pour 32,0307 %).

Source : Office fédéral de la statistique

	Date	Année (1)	Janv.	Fév.	Mars	Avril	Mai	Juin	Juil.	Août	Sept.	Oct.	Nov.	Déc.
CANTON DE GENÈVE														
Indice général														
Base décembre 2010 = 100	2010	99,7	99,3	99,5	99,6	100,4	100,3	99,8	99,1	99,3	99,3	99,8	99,9	100,0
	2011	99,9	99,5	99,9	100,6	100,7	100,6	100,4	99,5	99,6	99,9	99,8	99,5	99,4
	2012		98,9	99,2	99,7	99,8	99,9	99,6	99,1	99,3				
Biens et services indigènes	2011	100,4	99,9	100,4	100,5	100,5	100,4	100,5	100,3	100,6	100,5	100,4	100,3	100,4
	2012		100,4	100,6	100,7	100,6	100,8	100,8	100,8	100,9				
Marchandises importées	2011	98,7	98,1	98,7	100,7	101,1	101,1	100,1	97,5	96,7	98,0	97,9	97,4	96,7
	2012		95,0	95,4	97,2	97,6	97,4	96,4	94,7	95,0				
Marchandises	2011	98,7	98,6	99,0	100,4	100,5	100,5	99,9	98,0	97,5	98,1	98,0	97,4	97,1
	2012		95,9	96,1	97,4	97,4	97,4	96,7	95,5	95,6				
Services	2011	100,8	100,1	100,6	100,7	100,8	100,7	100,7	100,7	101,0	101,1	101,1	101,0	101,1
	2012		101,1	101,4	101,4	101,5	101,7	101,7	101,8	102,0				
Loyer du logement	2011	101,6	100,0	101,4	101,4	101,4	101,0	101,0	101,0	102,3	102,3	102,3	102,5	102,5
	2012		102,5	102,9	102,9	102,9	103,4	103,4	103,4	104,4				
Mazout	2011	108,9	103,0	108,1	114,5	115,7	110,5	107,6	104,5	101,2	106,2	107,8	113,1	114,2
	2012		114,9	116,4	119,8	117,0	114,6	108,4	108,2	116,9				
Carburants	2011	104,7	101,1	102,5	106,4	108,1	109,5	106,8	103,3	101,3	103,4	104,7	104,7	105,2
	2012		105,6	107,1	111,1	113,0	111,9	108,4	106,5	110,7				
Renchérissement sous-jacent (2)	2011	99,7	99,3	99,7	100,2	100,3	100,2	100,1	99,4	99,5	99,7	99,6	99,3	99,2
	2012		98,6	98,7	99,1	99,3	99,4	99,2	98,8	98,8				
Variation annuelle (%)	2010	0,9	1,2	1,2	1,7	1,5	1,2	0,7	0,6	0,5	0,5	0,4	0,3	0,6
	2011	0,3	0,2	0,5	1,0	0,2	0,3	0,5	0,5	0,2	0,5	0,0	-0,4	-0,6
	2012		-0,5	-0,8	-0,8	-0,8	-0,7	-0,7	-0,4	-0,2				

Indice général (anciennes bases)

Base décembre 2005 = 100	2011	104,1	103,6	104,1	104,8	104,9	104,8	104,6	103,7	103,7	104,1	104,0	103,7	103,6
	2012		103,1	103,4	103,9	104,0	104,1	103,8	103,3	103,5				
Base mai 2000 = 100	2011	110,6	110,1	110,6	111,3	111,4	111,4	111,1	110,2	110,2	110,5	110,4	110,2	110,1
	2012		109,5	109,8	110,4	110,5	110,6	110,3	109,7	110,0				
Base mai 1993 = 100	2011	119,0	118,5	119,0	119,8	119,9	119,8	119,5	118,6	118,6	118,9	118,8	118,5	118,4
	2012		117,8	118,1	118,8	118,9	119,0	118,7	118,1	118,3				
Base décembre 1982 = 100	2011	171,1	170,3	171,1	172,2	172,4	172,3	171,9	170,5	170,5	171,0	170,8	170,4	170,2
	2012		169,4	169,8	170,8	170,9	171,1	170,6	169,8	170,1				
Base septembre 1977 = 100	2011	210,4	209,4	210,4	211,7	211,9	211,8	211,3	209,6	209,6	210,2	210,0	209,5	209,3
	2012		208,2	208,8	210,0	210,1	210,4	209,7	208,7	209,1				
Base septembre 1966 = 100	2011	358,1	356,4	358,1	360,4	360,6	360,5	359,6	356,7	356,7	357,8	357,5	356,6	356,2
	2012		354,4	355,4	357,4	357,6	358,0	357,0	355,2	355,9				

SUISSE**Indice général**

Base décembre 2010 = 100	2011	100,0	99,6	100,0	100,7	100,8	100,8	100,5	99,7	99,4	99,7	99,6	99,4	99,3
	2012		98,9	99,1	99,7	99,8	99,8	99,5	99,0	99,0				
Variation annuelle (%)	2011	0,2	0,3	0,5	1,0	0,3	0,4	0,6	0,5	0,2	0,5	-0,1	-0,5	-0,7
	2012		-0,8	-0,9	-1,0	-1,0	-1,0	-1,1	-0,7	-0,5				

Indice général (anciennes bases)

Base décembre 2005 = 100	2011	104,1	103,8	104,2	104,9	105,0	105,0	104,7	103,9	103,6	103,9	103,8	103,6	103,4
	2012		103,0	103,3	103,9	103,9	103,9	103,6	103,1	103,1				
Base mai 2000 = 100	2011	109,6	109,3	109,7	110,4	110,5	110,5	110,2	109,3	109,0	109,3	109,2	109,0	108,9
	2012		108,4	108,7	109,3	109,4	109,4	109,1	108,5	108,5				
Base mai 1993 = 100	2011	116,3	115,9	116,3	117,1	117,2	117,2	116,9	116,0	115,6	115,9	115,9	115,7	115,5
	2012		115,0	115,3	116,0	116,1	116,0	115,7	115,1	115,1				
Base décembre 1982 = 100	2011	161,0	160,5	161,1	162,1	162,3	162,3	161,9	160,6	160,1	160,6	160,4	160,2	159,9
	2012		159,2	159,7	160,6	160,7	160,7	160,2	159,4	159,4				
Base septembre 1977 = 100	2011	200,7	200,1	200,9	202,1	202,4	202,4	201,9	200,2	199,6	200,2	200,0	199,7	199,4
	2012		198,5	199,1	200,2	200,4	200,3	199,8	198,8	198,7				
Base septembre 1966 = 100	2011	338,5	337,4	338,6	340,8	341,2	341,2	340,4	337,6	336,6	337,5	337,3	336,7	336,1
	2012		334,7	335,7	337,5	337,8	337,7	336,8	335,1	335,0				
Base août 1939 = 100	2011	764,6	762,2	765,1	769,9	770,8	770,8	769,0	762,6	760,4	762,5	761,9	760,6	759,4
	2012		756,2	758,3	762,6	763,1	763,0	760,9	757,2	757,0				

(1) Moyenne mensuelle de l'année. La variation annuelle correspond à la variation de la moyenne annuelle.

(2) Indice sans prise en compte des prix relatifs aux produits alimentaires frais et de saison, à l'énergie, aux carburants et aux autres produits de saison.

Etabli à des fins d'analyse, cet indice cherche à isoler la tendance monétaire à long terme des évolutions de prix des produits dont les prix sont volatils, car soumis à des fluctuations saisonnières ou caractérisés par des chocs externes.

Source : Office cantonal de la statistique / Office fédéral de la statistique - Indice des prix à la consommation

	Date	Année (2)	Janv.	Fév.	Mars	Avril	Mai	Juin	Juil.	Août	Sept.	Oct.	Nov.	Déc.
Electricité (3)														
Consommation	2010	2 994 188	262 111	241 830	264 378	235 746	241 082	241 759	252 587	239 958	236 795	252 216	256 990	268 736
(1 000 kWh)	2011	2 966 294	264 139	241 045	262 882	233 112	247 896	236 225	234 823	243 159	239 728	249 861	254 086	259 338
	2012		262 782	259 434	258 116	234 532	243 798	241 219	238 575	244 736				
Gaz (4)														
Consommation	2010	2 694 033	432 728	354 901	321 698	193 431	152 712	81 742	64 310	71 029	96 450	217 796	286 698	420 538
(1 000 kWh)	2011	2 358 399	390 033	332 184	280 877	148 040	103 152	76 686	72 747	66 553	76 688	182 774	281 496	347 169
	2012		387 892	444 220	261 010	214 165	125 650	74 350						
Eau (5)														
Eau élevée	2010	64 825	4 678	4 556	5 240	5 313	5 597	5 896	7 314	5 692	5 528	5 324	4 952	4 735
(1 000 m³)	2011	63 495	4 679	4 428	5 151	5 499	6 433	5 717	5 629	5 966	5 409	5 248	4 806	4 530
	2012		4 659	4 699	5 151	4 806	5 457	5 851	6 012	6 139				

(1) Fournitures d'énergie par les Services industriels de Genève (SIG); la délimitation du réseau des SIG ne correspond pas exactement au territoire du canton et diffère selon qu'il s'agit de l'électricité, du gaz ou de l'eau.

(2) Total annuel.

(3) Total réseau, pertes et écarts de relevés compris. Sans le CERN, qui n'appartient pas au réseau genevois.

(4) Consommation au compteur, chauffage à distance non compris.

(5) Consommation du CERN comprise.

Source : Services industriels de Genève

HÔTELLERIE

T 10

	Date	Année (1)	Janv.	Fév.	Mars	Avril	Mai	Juin	Juil.	Août	Sept.	Oct.	Nov.	Déc.
Etablissements recensés														
Total	2010	132	134	132	132	132	132	132	132	132	132	132	132	132
	2011	130	131	131	131	131	129	129	129	129	129	129	129	129
	2012		129	128	128	128	128	128	128					
Liets recensés														
Total	2010	15 130	15 096	15 058	15 058	15 058	15 162	15 162	15 160	15 162	15 162	15 162	15 162	15 162
	2011	15 109	15 139	15 139	15 138	15 133	15 101	15 100	15 100	15 100	15 097	15 097	15 080	15 080
	2012		15 082	15 021	15 022	15 022	15 022	15 022	15 021					
Arrivées														
Total	2010	1 354 081	100 802	94 829	124 776	96 536	117 838	125 437	133 738	115 061	124 660	114 705	108 408	97 291
	2011	1 352 589	102 479	99 677	124 888	101 613	120 831	123 034	135 947	111 765	121 003	107 858	104 812	98 682
	2012		99 229	95 322	130 717	99 314	116 138	127 183	128 380					
Nuitées														
Total	2010	2 800 522	193 776	192 992	257 171	203 383	242 547	277 285	298 366	230 693	262 952	232 350	223 966	185 041
	2011	2 838 229	196 310	208 655	262 417	216 322	258 590	275 760	294 794	213 916	259 516	227 584	226 976	197 389
	2012		201 729	210 548	262 295	207 260	252 277	285 997	264 268					
Hôtes de	2010	591 729	43 015	37 421	56 518	44 743	49 900	53 790	57 689	50 244	55 303	50 160	47 943	45 003
Suisse	2011	593 220	42 241	42 606	59 984	48 427	55 383	52 831	55 815	45 985	49 490	47 671	47 992	44 795
	2012		40 194	42 721	58 696	40 393	42 625	51 458	47 288					
Hôtes de	2010	2 208 793	150 761	155 571	200 653	158 640	192 647	223 495	240 677	180 449	207 649	182 190	176 023	140 038
l'étranger	2011	2 245 009	154 069	166 049	202 433	167 895	203 207	222 929	238 979	167 931	210 026	179 913	178 984	152 594
	2012		161 535	167 827	203 599	166 867	209 652	234 539	216 980					
dont Union	2010	1 093 308	78 119	89 347	116 469	84 836	95 624	97 090	87 166	89 971	99 192	90 140	89 778	75 576
européenne (2)	2011	1 077 432	76 982	91 329	117 792	86 644	97 113	100 545	82 904	85 834	94 080	80 216	86 642	77 351
	2012		71 841	84 220	114 875	84 077	93 795	93 973	83 572					
Taux d'occupation net des chambres (%)														
Genève	2010	63,9	52,7	58,8	71,5	57,5	66,1	77,8	73,9	57,3	73,1	62,8	64,5	50,9
	2011	65,1	54,8	65,3	73,4	60,9	70,9	77,0	72,3	53,9	73,0	62,0	65,1	52,5
	2012		55,0	61,4	72,4	57,4	68,4	77,5	67,8					
Suisse	2010	52,3	46,9	55,2	52,4	44,9	49,6	56,5	62,0	60,0	57,8	49,2	44,8	43,6
	2011	51,6	47,8	53,0	53,9	44,8	52,3	56,7	60,2	56,6	56,3	48,1	44,5	41,2
	2012		46,3	51,4	50,5	43,2	50,4	54,5	57,3					

(1) Moyenne annuelle (établissements, lits, taux d'occupation) ou total annuel (arrivées, nuitées). Chiffres provisoires en cours d'année, définitifs ensuite.

(2) Pays de l'UE 27.

Source : Office fédéral de la statistique

	Date	Année (1)	Janv.	Fév.	Mars	Avril	Mai	Juin	Juil.	Août	Sept.	Oct.	Nov.	Déc.
Véhicules en circulation (2)														
Total	2010	294 450	290 771	291 448	292 352	293 327	294 313	295 267	295 966	296 458	296 761	296 995	296 301	293 436
	2011	298 401	293 551	294 323	295 620	297 120	298 575	299 316	300 129	300 596	300 879	301 153	300 714	298 841
	2012		297 739	298 277	299 732	300 932	302 142	303 227	304 020					
Voitures de tourisme (3)	2010	215 044	213 231	213 768	214 192	214 534	214 964	215 341	215 685	215 833	216 078	216 352	216 101	214 444
	2011	216 991	214 687	215 132	215 763	216 424	217 070	217 423	217 844	217 965	217 989	218 258	218 165	217 172
	2012		216 607	216 976	217 606	218 112	218 710	219 206	219 550					
Camions, cars et autobus	2010	2 248	2 232	2 243	2 243	2 240	2 250	2 265	2 255	2 261	2 257	2 249	2 247	2 234
	2011	2 341	2 259	2 282	2 302	2 323	2 335	2 337	2 335	2 355	2 375	2 403	2 400	2 389
	2012		2 394	2 413	2 431	2 441	2 452	2 475	2 476					
Voitures de livraison (4)	2010	14 855	14 546	14 613	14 683	14 769	14 852	14 909	14 921	14 948	14 986	15 048	15 054	14 932
	2011	15 396	15 022	15 089	15 182	15 255	15 351	15 398	15 488	15 521	15 557	15 619	15 660	15 611
	2012		15 673	15 715	15 769	15 833	15 900	15 952	16 014					
Motocycles (5)	2010	48 113	46 602	46 687	47 078	47 633	48 068	48 529	48 873	49 134	49 180	49 088	48 713	47 771
	2011	49 447	47 547	47 767	48 283	48 924	49 588	49 884	50 168	50 416	50 593	50 536	50 197	49 462
	2012		48 887	48 963	49 630	50 135	50 602	51 011	51 320					
Autres véhicules (6)	2010	14 190	14 160	14 137	14 156	14 151	14 179	14 223	14 232	14 282	14 260	14 258	14 186	14 055
	2011	14 226	14 036	14 053	14 090	14 194	14 231	14 274	14 294	14 339	14 365	14 337	14 292	14 207
	2012		14 178	14 210	14 296	14 411	14 478	14 583	14 660					
Variation annuelle (%)	2010	0,9	0,9	0,8	0,7
	2011	1,3	1,0	1,0	1,1	1,3	1,4	1,4	1,4	1,4	1,4	1,4	1,5	1,8
	2012		1,4	1,3	1,4	1,3	1,2	1,3	1,3					

Voitures de tourisme neuves mises en circulation (7)

Total	2010	15 654	1 075	1 079	1 566	1 226	1 327	1 604	1 296	1 048	1 157	1 397	1 319	1 560
	2011	16 868	1 142	1 215	1 649	1 398	1 688	1 463	1 338	1 142	1 287	1 548	1 498	1 500
	2012		1 242	1 288	1 701	1 433	1 490	1 871	1 223	1 088				

(1) Moyenne mensuelle de l'année, sauf pour les voitures de tourisme neuves (total annuel).

(2) Rupture de série en novembre 2008; reprise de la série en septembre 2009. Catégories «camions, cars et autobus» et «autres véhicules» : séries révisées en mars 2012.

(3) Taxis compris.

(4) Véhicules ne dépassant pas les 3,5 tonnes.

(5) Motos, side-cars et motos légères.

(6) Remorques, tracteurs, véhicules à moteur spéciaux.

(7) Chiffres provisoires pour 2012.

Source : Office cantonal des automobiles et de la navigation - Office fédéral de la statistique (voitures de tourisme neuves)

TRANSPORTS FERROVIAIRES

	Date	Année (1)	Janv.	Fév.	Mars	Avril	Mai	Juin	Juil.	Août	Sept.	Oct.	Nov.	Déc.
Titres de transport vendus (2)														
Billets	2010	1 282 185	102 119	96 111	114 642	104 739	108 252	108 416	125 318	109 009	107 428	92 261	97 867	116 023
	2011	1 189 649	97 725	94 973	110 509	105 192	102 146	106 433	114 874	97 184	89 037	92 261	84 142	95 173
	2012		86 567	84 549	100 723	88 819	91 121	96 702						
Abonnements	2010	256 850	23 279	20 406	23 140	19 342	20 921	20 682	21 677	24 139	23 872	21 723	21 230	16 439
	2011	233 351	20 859	19 748	22 824	19 372	19 440	19 092	18 559	21 184	18 660	18 452	17 126	18 035
	2012		19 764	18 122	20 212	17 761	18 182	17 451						
Distributeurs automatiques (3)	2010	2 156 855	169 198	151 482	185 834	175 193	179 799	179 035	194 537	184 613	189 238	186 410	174 563	186 953
	2011	2 175 435	161 265	154 219	186 358	179 330	188 396	192 026	202 463	186 366	197 351	182 306	166 117	179 238
	2012		167 617	160 590	197 701	178 157	189 905	195 477						

(1) Total annuel.

(2) Titres de transport vendus dans les gares CFF du canton et dans les deux agences CFF de Longemalle et Balaxert.

(3) Y compris les distributeurs des gares de Chambésy, Creux-de-Genthod, Genthod-Bellevue, Lancy-Pont-Rouge, Les Tuileries, Satigny, Genève-Sécheron et Pont-Céard.

Source : Chemins de fer fédéraux

TRANSPORTS AÉRIENS (1)
T 13

	Date	Année (2)	Janv.	Fév.	Mars	Avril	Mai	Juin	Juil.	Août	Sept.	Oct.	Nov.	Déc.
Mouvements d'avions														
Total (3)	2010	149 944	13 207	12 798	14 502	10 848	12 264	12 484	13 325	12 504	12 564	12 623	11 102	11 723
	2011	161 704	14 472	13 557	15 116	13 263	13 415	13 528	13 942	13 138	13 538	13 190	11 415	13 136
	2012		14 159	14 121	15 758	13 585	13 986	14 241	14 689	13 911				
Trafic régulier	2010	119 224	10 429	9 977	11 199	8 633	9 625	9 882	10 445	10 199	10 111	10 270	9 153	9 301
	2011	130 900	11 748	10 790	12 032	10 927	10 823	10 740	11 071	10 781	10 939	10 813	9 460	10 776
	2012		11 564	11 440	12 487	11 272	11 517	11 591	11 813	11 542				
Trafic non régulier (4)	2010	30 720	2 778	2 821	3 303	2 215	2 639	2 602	2 880	2 305	2 453	2 353	1 949	2 422
	2011	30 804	2 724	2 767	3 084	2 336	2 592	2 788	2 871	2 357	2 599	2 377	1 955	2 360
	2012		2 595	2 681	3 271	2 313	2 469	2 650	2 876	2 369				
Passagers (5)														
Total	2010	11 837 997	1 049 369	1 010 889	1 200 000	856 050	889 574	937 952	1 128 960	1 061 158	963 408	1 013 650	798 327	928 692
	2011	13 086 110	1 162 617	1 096 799	1 238 111	1 106 032	1 000 184	1 069 392	1 242 359	1 130 777	1 053 850	1 075 446	825 067	1 085 466
	2012		1 185 574	1 167 937	1 330 908	1 182 743	1 081 268	1 128 820	1 290 565	1 228 407				
Trafic régulier	2010	11 423 351	968 857	944 445	1 127 616	818 314	872 604	918 516	1 102 056	1 041 057	949 856	989 030	792 999	898 001
	2011	12 720 040	1 089 546	1 032 275	1 174 263	1 067 398	989 564	1 057 727	1 219 317	1 115 527	1 041 183	1 056 815	819 808	1 056 658
	2012		1 128 822	1 112 760	1 261 753	1 152 863	1 071 131	1 113 908	1 256 805	1 204 291				
Trafic non régulier (4)	2010	414 646	80 512	66 444	72 384	37 736	16 970	19 436	26 904	20 101	13 552	24 620	5 328	30 691
	2011	366 070	73 071	64 524	63 848	38 634	10 620	11 665	23 042	15 250	12 667	18 631	5 259	28 808
	2012		56 752	55 177	69 155	29 880	10 137	14 912	33 760	24 116				
Variation annuelle (%)	2010	4,9	6,0	6,1	10,6	- 13,3	5,5	5,2	7,3	3,9	8,9	7,9	10,2	1,6
	2011	10,5	10,8	8,5	3,2	29,2	12,4	14,0	10,0	6,6	9,4	6,1	3,3	16,9
	2012		2,0	6,5	7,5	6,9	8,1	5,6	3,9	8,6				
Fret local (6)														
Total (tonne)	2010	38 178	2 497	2 607	3 127	2 909	3 383	3 454	3 542	3 346	3 247	3 574	3 220	3 240
	2011	46 116	3 131	3 443	3 837	3 520	3 951	3 945	4 144	3 933	3 764	3 900	4 027	4 218
	2012		3 535	4 054	4 651	3 693	3 666	4 185	3 864	3 447				
Poste														
Total (tonne)	2010	6 156	478	442	541	468	498	507	508	413	455	585	664	598
	2011	6 862	605	460	571	649	606	502	563	443	473	599	610	766
	2012		575	637	711	591	686	574	559	484				

(1) Les chiffres mensuels sont provisoires; les chiffres annuels sont définitifs.

(2) Total annuel.

(3) Total des arrivées et des départs; non compris le trafic non commercial (vols privés, vols d'entraînement, vols militaires ou autres vols particuliers).

(4) Charters, taxis et autre trafic commercial (vols à vide, atterrissages techniques, fuel stop, etc.).

(5) Trafic commercial uniquement; passagers en transit comptés une fois.

(6) Marchandises chargées ou déchargées à l'aéroport, transportées par avion.

Source : Genève Aéroport

INDICES DU COURS DU FRANC ET COURS DES DEVISES (1)
T 14

	Date	Année	Janv.	Fév.	Mars	Avril	Mai	Juin	Juil.	Août	Sept.	Oct.	Nov.	Déc.
Cours nominal du franc suisse (2)														
Indice : base	2010	122,4	117,9	117,1	118,2	118,7	117,6	119,9	124,1	124,5	128,1	126,8	126,2	131,1
janv. 1999 = 100	2011	138,1	131,5	130,4	132,5	132,8	136,9	142,1	145,4	153,0	141,6	138,4	137,8	137,0
	2012		137,5	138,6	139,0	139,2	138,3	137,7	136,3	136,4				
Cours réel du franc suisse (3)														
Indice : base	2010	105,8	102,9	101,9	102,7	103,7	102,4	103,9	106,8	107,0	109,9	109,2	108,7	112,3
janv. 1999 = 100	2011	116,2	112,2	111,2	113,1	113,1	116,3	120,5	122,1	127,9	118,2	115,0	114,2	113,0
	2012		113,0	113,8	114,1	114,0	113,3	112,5	111,0	111,1				
Cours des devises en francs suisses														
Dollar US en CHF	2010	1,042	1,034	1,072	1,067	1,068	1,128	1,128	1,055	1,040	1,002	0,969	0,983	0,968
	2011	0,887	0,957	0,950	0,920	0,899	0,874	0,840	0,824	0,781	0,872	0,898	0,908	0,932
	2012		0,938	0,912	0,913	0,914	0,938	0,958	0,977	0,969				
Euro en CHF	2010	1,381	1,477	1,467	1,448	1,434	1,420	1,377	1,347	1,343	1,309	1,346	1,345	1,281
	2011	1,234	1,278	1,297	1,288	1,298	1,254	1,209	1,178	1,121	1,201	1,230	1,232	1,228
	2012		1,211	1,207	1,206	1,202	1,201	1,201	1,201	1,201				

(1) Valeurs mensuelles : moyennes des cours journaliers; valeurs annuelles : moyennes des valeurs mensuelles.

(2) Cours du franc suisse pondéré par les exportations vers 40 partenaires commerciaux importants.

(3) Cours corrigé au moyen des indices des prix à la consommation.

Source : Banque nationale suisse

	Date	Année	Janv.	Fév.	Mars	Avril	Mai	Juin	Juil.	Août	Sept.	Oct.	Nov.	Déc.
Taux d'intérêt à court terme (%)														
Taux interbancaire à Londres (Libor), en franc suisse, à 3 mois (1)	2010	0,170	0,250	0,250	0,247	0,246	0,108	0,112	0,172	0,165	0,178	0,168	0,172	0,170
	2011	0,052	0,170	0,170	0,180	0,185	0,176	0,175	0,175	0,005	0,023	0,043	0,052	0,052
	2012		0,070	0,087	0,110	0,112	0,098	0,087	0,060	0,046				
Créances comptables sur la Confédération à 3 mois (1)	2010	0,040	0,000	0,000	0,000	0,000	0,000	0,000	0,000	0,158	0,079	0,000	0,040	0,040
	2011	-0,470	0,079	0,079	0,079	0,119	0,080	0,079	0,000	-0,750	-0,652	-0,051	-0,316	-0,470
	2012		-0,051	-0,099	-0,099	-0,158	-0,620	-0,849	-0,616	-0,352				
Taux d'intérêt publiés pour nouvelles opérations (%)														
Placements à terme fixe (minimum : 100 000 francs) d'une durée de 3 mois (2)	2010	0,07	0,07	0,07	0,07	0,07	0,07	0,06	0,07	0,07	0,08	0,07	0,08	0,08
	2011	0,06	0,07	0,07	0,07	0,07	0,07	0,07	0,06	0,04	0,04	0,04	0,04	0,03
	2012		0,04	0,04	0,04	0,40	0,04	0,04	0,04					
Dépôts d'épargne (2)	2010	0,37	0,40	0,40	0,39	0,38	0,38	0,38	0,36	0,36	0,36	0,35	0,35	0,35
	2011	0,33	0,35	0,35	0,35	0,35	0,35	0,35	0,35	0,33	0,31	0,29	0,29	0,29
	2012		0,28	0,28	0,27	0,27	0,26	0,25	0,25					
Hypothèques à taux variable (2)	2010	2,73	2,74	2,74	2,74	2,74	2,73	2,73	2,73	2,73	2,73	2,73	2,73	2,73
	2011	2,72	2,73	2,73	2,73	2,73	2,73	2,73	2,73	2,72	2,70	2,70	2,70	2,69
	2012		2,69	2,69	2,69	2,69	2,69	2,69	2,69					
Rendements d'obligations (%)														
Obligations de la Confédération à 10 ans (3)	2010	1,65	2,01	1,93	1,94	1,87	1,57	1,51	1,50	1,19	1,37	1,46	1,56	1,67
	2011	1,48	1,82	1,90	1,93	2,08	1,85	1,74	1,44	1,13	1,00	1,08	0,95	0,74
	2012		0,74	0,72	0,85	0,74	0,61	0,68	0,56	0,57				

(1) Taux en fin de mois; taux annuel : taux en fin d'année.

(2) Taux en fin de mois; taux annuel : moyenne des valeurs mensuelles.

(3) Taux en fin de mois; taux annuel : moyenne des valeurs journalières.

Source : Banque nationale suisse

INDICES SUISSES DES ACTIONS (1)

	Date	Année	Janv.	Fév.	Mars	Avril	Mai	Juin	Juil.	Août	Sept.	Oct.	Nov.	Déc.
SPI Swiss Performance Index (2)														
Indice (1.6.1987 = 1000)	2010	5 790,6	5 570,2	5 763,3	6 007,8	5 847,4	5 562,5	5 407,8	5 489,8	5 465,3	5 594,6	5 754,6	5 652,5	5 790,6
	2011	5 343,5	5 815,0	5 952,3	5 791,6	6 013,0	6 023,0	5 684,5	5 315,5	5 049,4	5 006,5	5 211,9	5 131,3	5 343,5
	2012		5 412,5	5 584,3	5 715,8	5 697,4	5 456,1	5 633,3	5 915,3	5 903,7				
Variation mensuelle (%)	2010	///	-1,0	3,5	4,2	-2,7	-4,9	-2,8	1,5	-0,4	2,4	2,9	-1,8	2,4
	2011	///	0,4	2,4	-2,7	3,8	0,2	-5,6	-6,5	-5,0	-0,8	4,1	-1,5	4,1
	2012	///	1,3	3,2	2,4	-3,2	-4,2	3,2	5,0	-0,2				
SMI Swiss Market Index (2)														
Indice (1.6.1987 = 1000)	2010	6 436,0	6 440,7	6 711,0	6 873,4	6 616,8	6 312,6	6 128,1	6 200,8	6 180,9	6 296,3	6 472,2	6 312,4	6 436,0
	2011	5 936,2	6 479,2	6 610,4	6 357,6	6 539,7	6 554,7	6 187,1	5 783,4	5 528,5	5 531,7	5 731,3	5 652,3	5 936,2
	2012		5 970,5	6 109,9	6 235,5	6 096,3	5 850,2	6 066,9	6 399,3	6 388,0				
Variation mensuelle (%)	2010	///	-1,6	4,2	2,4	-3,7	-4,6	-2,9	1,2	-0,3	1,9	2,8	-2,5	2,0
	2011	///	0,7	2,0	-3,8	2,9	0,2	-5,6	-6,5	-4,4	0,1	3,6	-1,4	5,0
	2012	///	0,1	2,3	2,1	-2,2	-4,0	3,7	5,5	-0,2				

(1) Situation en fin de mois ou fin d'année.

(2) Indice global, avec réinvestissement des dividendes (SPI), sans réinvestissement (SMI).

Source : Banque nationale suisse

COMMERCE EXTÉRIEUR EN VALEUR
T 17

	Date	Janv.	Fév.	Mars	Avril	Mai	Juin	Juil.	Août	Sept.	Oct.	Nov.	Déc.
Canton de Genève (1)													
Total des importations	2010	757	944	1 214	704	945	901	853	829	1 210	1 103	1 201	1 241
(en million de francs)	2011	931	1 047	1 408	857	1 062	904	800	808	1 240	868	1 060	1 168
	2012	879	1 181	1 274	828	1 062	929	1 042	876				
Total, sans métaux précieux, pierres gemmes, objets d'art ni antiquités	2010	563	791	939	583	766	708	727	679	921	894	987	915
	2011	707	859	1 151	671	835	712	639	651	999	716	799	935
	2012	730	929	1 039	640	872	734	861	721				
Total des exportations	2010	1 034	1 219	1 206	1 084	1 224	1 512	1 302	1 092	1 324	1 497	1 783	1 277
(en million de francs)	2011	1 304	1 477	1 382	1 408	1 552	1 495	1 355	1 122	1 722	1 475	1 601	1 379
	2012	1 513	1 620	1 558	1 240	1 775	1 527	1 607	1 226				
Total, sans métaux précieux, pierres gemmes, objets d'art ni antiquités	2010	853	1 060	1 031	952	1 071	1 336	1 143	1 018	1 135	1 320	1 565	1 156
	2011	1 162	1 346	1 267	1 238	1 335	1 363	1 227	1 052	1 546	1 353	1 407	1 228
	2012	1 201	1 426	1 320	1 098	1 571	1 346	1 449	1 171				
Suisse (2)													
Total des importations	2010	12 965	14 220	17 168	14 374	15 864	16 435	14 845	14 643	15 471	15 476	16 676	15 299
(en million de francs)	2011	14 051	14 922	18 012	15 290	16 100	15 263	14 436	14 019	16 045	15 693	16 085	14 624
	2012	15 185	14 959	16 767	14 471	15 673	15 407	15 154	14 322				
Total, sans métaux précieux, pierres gemmes, objets d'art ni antiquités	2010	12 126	13 739	16 069	13 813	15 046	15 552	14 054	13 969	14 678	14 807	15 823	14 315
	2011	13 380	14 237	17 187	14 581	15 203	14 120	13 814	13 194	14 968	14 999	15 025	13 679
	2012	14 549	14 192	15 839	13 931	15 077	14 664	14 570	13 806				
Total des exportations	2010	15 632	15 917	18 852	16 414	17 243	18 220	17 661	14 958	16 734	17 311	18 420	16 122
(en million de francs)	2011	16 043	17 553	18 780	16 823	19 408	16 693	17 163	14 693	17 976	17 985	18 834	16 252
	2012	16 915	17 526	18 153	15 921	18 540	18 059	18 324	16 006				
Total, sans métaux précieux, pierres gemmes, objets d'art ni antiquités	2010	14 514	14 976	17 750	15 897	15 767	17 199	16 773	14 486	16 216	16 759	17 592	15 551
	2011	15 351	16 507	18 087	16 018	18 570	15 698	16 516	13 858	16 684	17 119	17 862	15 638
	2012	16 023	16 728	17 451	15 233	17 583	16 898	17 445	15 539				

(1) Les données 2010 à 2012 sont provisoires. Les chiffres définitifs 2010 et 2011 seront disponibles en novembre.

(2) Les chiffres de l'année courante sont révisés chaque mois. Ceux de l'année précédente sont révisés jusqu'en mai de l'année courante, quand ils deviennent définitifs.

Source : Administration fédérale des douanes

INDICATEUR AVANCÉ LEA-PICTET-OCSTAT DE L'ÉCONOMIE GENEVOISE (1)
T 18

	Date	Janv.	Fév.	Mars	Avril	Mai	Juin	Juil.	Août	Sept.	Oct.	Nov.	Déc.
Indicateur													
(Décembre 1983 = 100)	2010	105,6	106,2	106,8	106,4	106,8	106,0	106,4	106,5	107,5	106,6	107,4	106,4
	2011	107,7	109,0	109,1	108,2	107,1	104,8	104,4	101,7	104,8	103,5	103,2	103,1
	2012	102,9	103,0	103,0	103,1	103,0	104,7						
Variation mensuelle													
En %	2010	1,2	0,6	0,5	- 0,3	0,3	- 0,7	0,3	0,2	0,9	- 0,9	0,7	- 0,9
	2011	1,2	1,2	0,1	- 0,8	- 1,1	- 2,1	- 0,4	- 2,6	3,0	- 1,2	- 0,3	- 0,1
	2012	- 0,2	0,2	- 0,0	0,1	- 0,1	1,6						

(1) L'indicateur avancé LEA-PICTET-OCSTAT est destiné à annoncer l'évolution économique pour les 6 à 9 prochains mois. Pour les mois de mars, juin, septembre et décembre, l'indicateur est calculé sur la base de l'ensemble des composantes mensuelles et trimestrielles. Pour les autres mois, seules les composantes mensuelles sont prises en compte. Par ailleurs, une fois par an, lors de la publication des résultats de juin, l'indicateur fait l'objet d'une révision complète.

Source : Laboratoire d'économie appliquée de l'Université de Genève

PRODUIT INTÉRIEUR BRUT (1)
T 19

	2010				2011				2012			
	I	II	III	IV	I	II	III	IV	I	II	III	IV
Suisse												
Valeur nominale, en million de F	135 246	136 919	137 681	140 724	139 325	141 169	141 158	144 076	142 831			
Variation trimestrielle réelle (%) (2)	0,8	0,7	0,8	0,6	0,6	0,5	0,3	0,5	0,7			
Variation annuelle réelle (%)	2,4	2,6	2,7	3,1	2,4	2,3	1,7	2,0	2,0			
Canton de Genève												
Valeur nominale, en million de F	10 803	10 850	10 789	11 024	11 107	11 180	11 107	11 336	11 425			
Variation trimestrielle réelle (%) (2)	1,1	0,2	0,5	0,8	1,1	0,5	0,3	0,7	0,8			
Variation annuelle réelle (%)	3,1	2,8	2,5	2,6	2,6	2,9	2,5	2,7	2,4			

(1) Données provisoires.

(2) Données corrigées des variations saisonnières (cvs).

Source : Secrétariat d'Etat à l'économie / Institut Créa de macroéconomie appliquée / Office cantonal de la statistique

	Date	Janv.	Fév.	Mars	Avril	Mai	Juin	Juil.	Août	Sept.	Oct.	Nov.	Déc.
Industrie													
Appréciation de la marche des affaires (1)	2010	- 29	- 8	- 15	- 33	- 17	- 11	0	- 2	11	6	4	8
	2011	19	- 11	- 5	12	4	16	11	- 10	- 29	- 14	- 13	- 17
	2012	- 21	- 32	1	- 6	- 10	- 28	- 37	- 33				
Commerce de détail													
Appréciation de la marche des affaires (1)	2010	- 5	- 19	- 15	- 5	- 20	- 15	- 1	- 11	- 16	5	- 26	- 2
	2011	- 2	- 18	- 18	- 22	- 14	- 8	- 17	- 38	- 33	- 38	- 33	- 26
	2012	- 26	- 22	- 30	- 17	- 46	- 23	- 14	- 23				
Services financiers													
Appréciation de la marche des affaires (1)	2010
	2011	18	- 41	- 46	- 40	- 47	- 43
	2012	- 26	- 23	- 27	- 16	- 16	- 26	- 26	- 13				

(1) Les chiffres représentent les soldes, pondérés par l'emploi, entre les pourcentages des réponses positives et négatives aux questions des enquêtes. Ils peuvent varier théoriquement de - 100 à + 100 et résument de façon satisfaisante l'évolution de chaque rubrique.

Source : Centre de recherches conjoncturelles (KOF - EPFZ) / Office cantonal de la statistique

MARCHE DES AFFAIRES DANS QUELQUES BRANCHES ÉCONOMIQUES
T 21

	2010				2011				2012			
	Janv.	Avril	Juil.	Oct.	Janv.	Avril	Juil.	Oct.	Janv.	Avril	Juil.	Oct.
Industrie												
Degré d'utilisation de la capacité technique de production (%)		76	78	84	87	86	86	82	79	79	75	76
Evolution du bénéfice par rapport au trimestre précédent (1)		- 12	16	- 0	12	8	27	10	- 20	- 16	- 49	- 18
Perspectives de marche des affaires à 6 mois (1)		53	66	31	23	35	38	25	0	25	- 8	- 15
Construction												
Appréciation de la marche des affaires (1)		- 2	- 21	14	35	35	13	16	- 7	2	- 7	6
Variation annuelle du chiffre d'affaires (1)		- 8	- 21	- 7	16	- 21	///	///	///	///	///	///
Entrées de commandes probables à 3 mois (1)		- 32	- 12	4	- 18	- 13	///	///	///	///	///	///
Services immobiliers												
Appréciation de la marche des affaires (1) (2)		39	19	29	38	37	34	22	39	31	25	41
Evolution des résultats d'expl. au cours des 3 derniers mois (1) (2)		5	4	11	29	12	0	3	8	- 26	- 3	- 9
Résultats d'exploitation probables à 3 mois (1)		0	13	13	20	- 2	16	5	0	- 14	2	4
Hôtellerie-restauration												
Volume d'activité (1)		- 3	26	22	38	20	8	- 16	- 46	- 26	- 17	- 22
Evolution du bénéfice au cours des 3 derniers mois (1)		- 6	2	8	21	10	12	- 3	- 57	- 50	- 38	- 26
Perspectives du volume d'activité pour le trimestre suivant (1)		18	29	10	22	12	13	- 27	- 40	- 38	- 6	- 11
Branches des services (3)												
Appréciation de la marche des affaires (1)		26	41	30	33	51	30	45	20	35	18	28
Evolution de la demande au cours des 3 derniers mois (1)		9	15	16	17	31	28	40	11	13	10	25
Evolution du bénéfice au cours des 3 derniers mois (1)		2	7	- 8	0	18	- 10	2	- 19	- 8	- 1	3
Perspectives de demande à 3 mois (1)		45	31	24	35	40	43	34	18	6	29	8

(1) Les chiffres représentent les soldes, pondérés par l'emploi, entre les pourcentages des réponses positives et négatives aux questions des enquêtes. Ils peuvent varier théoriquement de - 100 à + 100 et résument de façon satisfaisante l'évolution de chaque rubrique.

(2) En raison d'une modification de la question, les chiffres dès avril 2010 ne sont pas comparables avec les chiffres antérieurs.

(3) Concerne les activités suivantes : transports, information et communication, services aux entreprises, santé humaine et action sociale, arts, spectacles et activités récréatives.

Source : Centre de recherches conjoncturelles (KOF - EPFZ) / Office cantonal de la statistique - Enquêtes de conjoncture / Secrétariat d'Etat à l'économie

INDICE DU CLIMAT DE CONSOMMATION EN SUISSE (1)
T 22

	2010				2011				2012			
	Janv.	Avril	Juil.	Oct.	Janv.	Avril	Juil.	Oct.	Janv.	Avril	Juil.	Oct.
Suisse												
Indice	- 7	14	16	7	10	- 1	- 17	- 24	- 19	- 8	- 17	

(1) L'indice peut varier théoriquement de - 200 à + 200.

Source : Secrétariat d'Etat à l'économie

	2010				2011				2012			
	I	II	III	IV	I	II	III	IV	I	II	III	IV
Nombre de bâtiments												
Bâtiments autorisés (total)	108	94	130	136	85	124	77	78	114	70		
Bâtiments non résidentiels	6	6	11	27	8	11	11	7	6	13		
Maisons individuelles	62	51	84	68	59	67	35	51	82	43		
Bâtiments à plusieurs logements	40	33	32	32	17	38	22	19	19	13		
Bâtiments mixtes (1)	-	4	3	9	1	8	9	1	7	1		
Bâtiments mis en chantier (total)	94	81	62	38	131	73	95	46	103	49		
Bâtiments non résidentiels	8	6	4	7	9	9	24	7	8	5		
Maisons individuelles	38	49	40	17	94	39	42	14	54	30		
Bâtiments à plusieurs logements	40	22	11	14	27	18	28	22	32	13		
Bâtiments mixtes (1)	8	4	7	-	1	7	1	3	9	1		
Bâtiments en cours de construction (total) (2)	596	590	559	486	535	563	577	518	583	546		
Bâtiments non résidentiels	85	81	78	80	81	78	86	79	88	82		
Maisons individuelles	252	263	248	222	262	278	275	221	266	259		
Bâtiments à plusieurs logements	221	205	187	148	161	172	181	189	186	170		
Bâtiments mixtes (1)	38	41	46	36	31	35	35	29	43	35		
Bâtiments construits (total)	96	91	99	113	103	46	81	115	69	89		
Bâtiments non résidentiels	12	9	7	5	13	6	13	16	9	13		
Maisons individuelles	59	44	58	44	62	30	48	76	29	37		
Bâtiments à plusieurs logements	24	38	31	56	22	9	16	14	27	30		
Bâtiments mixtes (1)	1	-	3	8	6	1	4	9	4	9		
Volume des bâtiments (en millier de m³)												
Bâtiments autorisés (total)	496	380	545	531	429	726	561	329	755	641		
Bâtiments mis en chantier (total)	564	294	304	471	355	542	819	519	590	409		
Bâtiments en cours de construction (total) (2)	4 166	4 021	3 728	3 631	3 315	3 709	4 016	4 120	4 329	4 081		
Bâtiments construits (total)	607	397	604	563	391	155	525	472	591	641		
Valeur des bâtiments (en million de francs)												
Bâtiments autorisés (total)	312	240	364	389	318	498	390	236	303	400		
Bâtiments mis en chantier (total)	357	206	180	182	233	384	714	312	391	319		
Bâtiments en cours de construction (total) (2)	2 539	2 498	2 373	2 179	2 141	2 425	2 846	2 950	3 226	3 148		
Bâtiments construits (total)	380	363	350	413	302	112	373	296	402	533		

(1) Bâtiments comprenant à la fois des locaux résidentiels (logements) et non résidentiels (commerciaux ou autres).

(2) Situation en fin de trimestre ou d'année.

Source : Office cantonal de la statistique

CONSTRUCTION DE LOGEMENTS NEUFS (1)

	2010				2011				2012			
	I	II	III	IV	I	II	III	IV	I	II	III	IV
Totaux trimestriels												
Logements ...												
ayant fait l'objet d'une requête (2)	320	466	642	530	219	482	951	759	154	1 066		
autorisés	608	412	536	449	148	970	523	250	773	178		
mis en chantier	799	333	282	74	454	576	321	416	891	261		
en cours de construction (3)	3 049	3 074	3 076	2 436	2 701	3 137	3 248	3 345	3 958	3 637		
construits	236	313	298	713	320	147	221	330	323	583		
Gain total (4)	205	434	316	712	336	126	248	352	245	599		
Cumul des quatre derniers trimestres (5)												
Logements ...												
ayant fait l'objet d'une requête (2)	1 940	2 058	2 054	1 958	1 857	1 873	2 182	2 411	2 346	2 930		
autorisés	2 378	2 132	2 326	2 005	1 545	2 103	2 090	1 891	2 516	1 724		
mis en chantier	1 729	1 773	1 829	1 488	1 143	1 386	1 425	1 767	2 204	1 889		
en cours de construction (3)	3 049	3 074	3 076	2 436	2 701	3 137	3 248	3 345	3 958	3 637		
construits	1 237	1 158	1 139	1 560	1 644	1 478	1 401	1 018	1 021	1 457		
Gain total (4)	1 209	1 254	1 243	1 667	1 798	1 490	1 422	1 062	971	1 444		

(1) Construction de logements neufs, à l'exclusion des transformations.

(2) Nombre de logements prévus dans les requêtes déposées en autorisation de construire.

(3) Situation en fin de trimestre ou d'année.

(4) Compte tenu des démolitions de logements, des gains de transformations, etc.

(5) Calculé en fin de chaque trimestre.

Source : Office cantonal de la statistique

PARC IMMOBILIER (1)

T 25

	2010				2011				2012			
	I	II	III	IV	I	II	III	IV	I	II	III	IV
Parc immobilier												
Bâtiments	///	///	///	41 190	41 482	41 513	41 655	41 736	41 749	41 940		
Maisons individuelles	///	///	///	23 432	23 832	23 861	23 902	23 962	23 995	24 050		
Bâtiments à plusieurs logements	///	///	///	9 563	9 643	9 642	9 673	9 775	9 776	9 819		
Bâtiments mixtes (2)	///	///	///	8 195	8 007	8 010	8 080	7 999	7 978	8 071		
Logements	///	///	///	218 807	219 020	219 037	219 231	219 419	219 697	220 458		

(1) Parc des bâtiments et logements révisé à fin 2010. (2) Bâtiments comprenant à la fois des locaux résidentiels (logements) et non résidentiels (commerciaux ou autres).

Source : Office cantonal de la statistique

ACTIVITÉ ET PERSONNEL D'EXPLOITATION DANS LE SECTEUR DE LA CONSTRUCTION

T 26

	2010				2011				2012			
	I	II	III	IV	I	II	III	IV	I	II	III	IV
Activité (en million de francs) (1)												
Entrée de commandes	211	265	160	132	161	222	261	213	220	249		
Projets à trois mois (2)	178	214	171	176	182	160	213	172	206	221		
Réserves de travail (2)	389	576	380	427	500	586	612	582	602	665		
Nouveaux investissements	1,0	3,4	0,7	3,9	1,8	1,4	3,1	1,4	4,3	3,6		
Personnel d'exploitation (3)												
Total	10 913	11 134	11 119	11 038	11 539	11 531	12 003	11 923	12 062	12 109		
Gros œuvre	4 259	4 337	4 428	4 341	4 574	4 486	4 728	4 640	4 699	4 707		
Second œuvre	6 654	6 797	6 691	6 697	6 965	7 045	7 275	7 283	7 363	7 402		

(1) Enquête de la Société suisse des entrepreneurs. (2) Situation en fin de trimestre. (3) Dénombrement de l'Office cantonal de l'inspection et des relations du travail.

Source : Société suisse des entrepreneurs / Office cantonal de l'inspection et des relations du travail

PRIX DE LA CONSTRUCTION (1)

T 27

	Variation semestrielle (%) avril 2011 - octobre 2011			Variation semestrielle (%) octobre 2011 - avril 2012			Variation annuelle (%) avril 2011 - avril 2012		
	Genève	Zürich	Suisse	Genève	Zürich	Suisse	Genève	Zürich	Suisse
TVA non comprise									
Indice général	- 0,6	0,9	0,6	0,1	0,6	0,0	- 0,5	1,5	0,6
Indice bâtiment	- 0,4	0,6	0,5	0,0	0,8	- 0,2	- 0,4	1,4	0,3
Construction de bâtiments à plusieurs logements	- 0,4	0,3	0,2	0,0	0,0	- 0,2	- 0,4	0,4	0,0
Construction de bâtiments à plusieurs logements en bois	0,1	1,0	0,7	0,0	- 0,2	- 0,6	0,1	0,9	0,1
Construction de maisons individuelles	- 0,6	0,3	0,2	0,3	0,3	- 0,1	- 0,3	0,6	0,1
Construction de bâtiments administratifs	- 0,5	0,3	0,4	- 0,4	- 0,1	- 0,7	- 0,8	0,1	- 0,2
Construction de halles industrielles	- 0,8	0,5	0,5	1,0	0,5	0,4	0,2	1,0	0,8
Rénovation de bâtiments à plusieurs logements	- 0,5	0,8	0,6	- 0,1	0,5	- 0,3	- 0,6	1,4	0,3
Rénovation de bâtiments administratifs	- 0,2	1,0	1,0	0,2	2,3	0,2	0,0	3,4	1,2
Génie civil	- 2,5	2,6	1,1	0,5	- 0,3	0,5	- 2,0	2,3	1,6
Construction de routes	- 2,7	3,0	1,1	0,7	- 0,2	0,6	- 2,0	2,8	1,7
Construction de passages inférieurs en béton armé	- 1,7	1,3	0,7	- 0,7	- 0,8	0,4	- 2,4	0,5	1,1
Construction de parois antibruit	- 0,5	0,9	1,0	0,2	- 0,4	0,3	- 0,3	0,5	1,3

(1) Pour Genève et Zurich, évolution des prix établie à partir de la régionalisation de l'indice suisse des prix de la construction, calculé par l'Office fédéral de la statistique.

Source : Office cantonal de la statistique / Office fédéral de la statistique

INDICE DES LOYERS

T 28

	2010				2011				2012			
	Fév.	Mai	Août	Nov.	Fév.	Mai	Août	Nov.	Fév.	Mai	Août	Nov.
Indice des loyers (mai 1993 = 100)												
Genève (1)	133,6	133,6	134,8	135,0	136,9	136,3	138,1	138,3	138,9	139,5		
Suisse (2)	124,3	124,5	124,3	125,1	126,3	126,0	126,1	126,5	127,2	126,9		
Variation trimestrielle (%)												
Genève	0,9	- 0,0	0,9	0,1	1,4	- 0,4	1,3	0,1	0,4	0,5		
Suisse	0,7	0,2	- 0,2	0,6	0,9	- 0,2	0,1	0,3	0,5	- 0,2		
Variation annuelle (%)												
Genève	2,7	2,3	2,0	1,9	2,5	2,1	2,5	2,5	1,5	2,4		
Suisse	1,2	1,0	0,9	1,4	1,5	1,2	1,4	1,1	0,7	0,7		

(1) Indice fondé sur les logements à loyer libre uniquement (logements de 7 pièces ou plus inclus), sans prise en compte des allocations.

(2) L'indice suisse n'est pas calculé selon la même méthode.

Source : Office cantonal de la statistique / Office fédéral de la statistique

	2010				2011				2012			
	I	II	III	IV	I	II	III	IV	I	II	III	IV
Emploi												
Nombre d'emplois (en millier) (1)												
Canton de Genève	272,9	272,7	273,9	276,3	278,5	279,9	281,3	281,6	282,5	282,8		
Suisse	3 982,0	3 999,0	4 016,9	4 023,0	3 995,1	4 024,2	4 046,9	4 043,7	4 048,6			
Indice de l'emploi (3 ^e trim. 2001 = 100)												
Canton de Genève	115,4	115,3	115,8	116,8	117,8	118,4	119,0	119,1	119,5	119,6		
Suisse	108,1	108,3	109,0	109,2	108,4	109,2	109,8	109,7	109,9			
Variation annuelle de l'indice (%)												
Canton de Genève	- 0,2	- 0,6	0,4	1,0	2,1	2,6	2,7	1,9	1,4	1,0		
Suisse	0,0	0,6	0,8	1,1	0,3	0,9	0,7	0,5	1,3			
Indicateur avancé de l'emploi (2)												
Canton de Genève	- 1,4	0,1	6,6	5,7	4,3	7,5	2,6	- 2,1	- 2,2	3,7		
Frontaliers étrangers en activité (en fin de trimestre) (3)												
Canton de Genève	55 100	56 218	56 943	57 070	60 280	60 762	61 177	61 649	62 893	63 474		
Suisse	225 292	231 093	233 112	232 112	243 458	247 277	248 909	251 768	256 036	262 094		

(1) Total des emplois à plein temps et à temps partiel, dans les secteurs secondaire et tertiaire (sans le secteur public international ni les services domestiques).

(2) L'indicateur avancé de l'emploi pour le canton de Genève permet d'anticiper l'évolution de l'emploi d'un trimestre. Il peut varier théoriquement entre - 100 et + 100.

(3) Série révisée en mai 2012.

Source : Office fédéral de la statistique - Statistiques de l'emploi et des frontaliers / Centre de recherches conjoncturelles (KOF - EPFZ) / Office cantonal de la statistique

MASSE SALARIALE VERSÉE DANS LE CANTON (1)

T 30

	2010				2011				2012			
	I	II	III	IV	I (2)	II	III (2)	IV (2)	I	II	III	IV
Indice (1980 = 100)												
En termes nominaux	479,4	411,1	433,6	424,7	500,6	455,5	432,2	420,3	483,5	456,2		
En termes réels (3)	245,1	208,7	222,2	216,1	254,5	230,3	220,5	214,6	247,6	232,4		
Variation annuelle moyenne (%) (4)												
En termes nominaux	5,9	2,8	3,7	3,6	2,9	7,1	4,2	3,4	1,2	- 1,2		
En termes réels (3)	6,0	2,4	2,9	2,7	2,3	6,6	3,7	3,1	1,3	- 0,9		

(1) Salaires versés par les organisations internationales gouvernementales non compris.

(2) En raison d'un problème technique, les résultats des 1^{er}, 3^e et 4^e trimestres 2011 reposent sur un ensemble de données légèrement réduit.

(3) Déflaté avec l'indice genevois des prix à la consommation. (4) Evolution entre les quatre derniers trimestres et les quatre trimestres qui les précèdent.

Source : Office cantonal de la statistique

POURSUITES ET FAILLITES

T 31

	2010				2011				2012			
	I	II	III	IV	I	II	III	IV	I	II	III	IV
Procédures de poursuites												
Réquisitions de poursuite	114 731	117 176	110 211	109 531	108 998	123 894	112 353	117 632	106 154	125 881		
Réquisitions de continuer la poursuite	68 018	70 355	63 177	64 320	69 256	79 454	62 572	67 259	62 907	78 462		
Réquisitions de prise d'inventaire	45 915	45 966	46 186	44 261	38 759	43 280	48 835	49 377	41 851	45 982		
Réquisitions de vente	37	44	32	29	26	24	35	25	17	27		
Séquestres	623	692	669	713	800	924	748	799	1 241	1 262		
Séquestres	138	119	147	208	157	212	163	172	138	148		
Faillites prononcées												
Faillites définitives (1)	367	421	497	425	254	459	425	397	450	545		
Faillites définitives (1)	247	301	362	302	168	330	341	267	311	367		
Entreprises et particuliers (2)												
Entreprises et particuliers (2)	109	147	197	158	121	147	99	150	163	210		
Industrie et construction	7	17	19	13	17	18	7	8	12	20		
Commerce	50	65	110	78	62	70	55	88	97	134		
Services auxiliaires (3)	25	34	44	45	26	36	20	36	40	43		
Autres	27	31	24	22	16	23	17	18	14	13		
Particuliers non inscrits au RC												
Particuliers non inscrits au RC	9	12	9	12	8	6	8	16	18	19		
Successions répudiées	125	142	151	123	37	172	230	101	130	138		

(1) Les jugements de faillite ne sont définitifs qu'à l'échéance des délais de recours ou au terme de la procédure de recours; les chiffres peuvent être révisés.

(2) Entreprises et particuliers inscrits au Registre du commerce (RC). (3) Banques, assurances, sociétés immobilières, hôtels, transports.

Source : Office des poursuites / Office des faillites