

N° 22 – AVRIL 2011

INFORMATIONS STATISTIQUES

ENTREPRISES EN RELATION AVEC UN ORGANISME DE PROMOTION ECONOMIQUE : RÉSULTATS DE L'ENQUÊTE 2010

Selon l'enquête 2010 de l'Office cantonal de la statistique, 444 entreprises, totalisant 26 514 emplois, sont entrées en relation avec un organisme de promotion économique entre juillet 2005 et juin 2010. Il s'agit d'entreprises qui comptent au moins un emploi à la fin septembre 2010.

Les quatre cinquièmes de ces entreprises sont actives dans le secteur tertiaire, principalement dans les activités spécialisées et techniques (69 entreprises) ainsi que dans le commerce de gros (61 entreprises).

Près des deux tiers des emplois des 444 entreprises correspondent à des activités hautement qualifiées.

Entreprises en relation avec un organisme de promotion économique et emplois, selon l'activité économique, en 2010 (1)

| Nombre | Canton de Genève | |
|---|------------------|---------------|
| | Entreprises | Emplois |
| Activités spécialisées, scientifiques et techniques | 69 | 3 207 |
| Commerce de gros (2) | 61 | 7 565 |
| Information et communication | 59 | 1 192 |
| Activités financières; assurances | 37 | 5 951 |
| Hébergement et restauration | 31 | 267 |
| Commerce de détail (2) | 30 | 193 |
| Autres activités | 157 | 8 139 |
| Total | 444 | 26 514 |

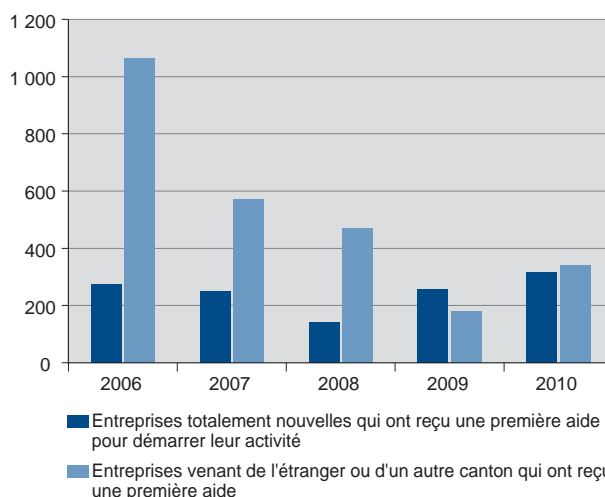
(1) Entreprises en relation avec un organisme de promotion économique entre juillet 2005 et juin 2010.

(2) Sauf commerce des automobiles et des motocycles.

Source : OCSTAT - Enquête sur les entreprises en relation avec un organisme de promotion économique

Durant la période comprise entre juillet 2009 et juin 2010, soit une année, 145 entreprises (32,7 % des 444 entreprises sous revue; 17,1 % des 26 514 emplois) ont reçu une aide de la part d'un organisme de promotion économique. Parmi ces 145 entreprises, 36 ont démarré leur activité et 18 sont arrivées de l'extérieur du canton (d'un pays étranger ou d'un autre canton suisse). Au total, ces 54 nouvelles entreprises ont généré 656 emplois.

Emplois des entreprises totalement nouvelles ou étrangères entrées en relation avec un organisme de promotion économique, depuis 2006 (1)
Nombre Canton de Genève



(1) Entreprises qui ont démarré leur activité à Genève au cours des douze derniers mois d'une enquête donnée.

Source : OCSTAT - Enquête sur les entreprises en relation avec un organisme de promotion économique

ENQUÊTE 2010

Conduite par l'Office cantonal de la statistique (OCSTAT), l'enquête 2010 porte sur les entreprises ayant reçu une aide au cours des cinq dernières années, soit entre juillet 2005 et juin 2010. Interroger les entreprises durant cinq ans permet, principalement pour les entreprises nouvellement créées, de connaître non seulement leur croissance initiale mais également leur évolution à plus long terme.

L'enquête 2010 couvre 444 entreprises, qui comptent, à la fin septembre 2010, au moins un emploi dans le canton de Genève. Ces entreprises totalisent 26 514 emplois.

A titre de comparaison, l'enquête 2009 portait sur 425 entreprises, rassemblant 27 184 emplois.

Catégories d'entreprises

Dans le cadre de l'enquête 2010, cinq catégories d'entreprise sont distinguées :

- 1) les entreprises totalement nouvelles (notamment des «start-up»), qui ont reçu une première aide pour démarrer leur activité (102 entreprises depuis 2005);
- 2) les entreprises totalement nouvelles (notamment des «start-up»), qui ont reçu une première aide leur permettant de démarrer leur activité et qui, par la suite, ont reçu d'autre(s) aide(s) pour se développer ou se restructurer (59 entreprises depuis 2005);
- 3) les entreprises déjà actives en dehors du canton de Genève, qui ont reçu une première aide pour ouvrir à Genève une filiale, une succursale, une agence ou une représentation (66 entreprises depuis 2005);
- 4) les entreprises déjà actives en dehors du canton, qui ont reçu une première aide leur permettant de s'installer à Genève et qui, par la suite, ont reçu d'autre(s) aide(s) pour se développer ou se restructurer (26 entreprises depuis 2005);
- 5) les entreprises déjà implantées à Genève, qui ont été en relation avec l'un des organismes de promotion économique dans le cadre d'une restructuration ou pour poursuivre leur développement (191 entreprises depuis 2005).

Les entreprises sont entrées en relation avec l'un des organismes de promotion économique mentionnés en page 4.

ENTREPRISES QUI ONT REÇU UNE AIDE DURANT LES CINQ DERNIÈRES ANNÉES

Catégories d'entreprises

Parmi les entreprises qui ont reçu une aide entre juillet 2005 et juin 2010, celles déjà implantées dans le canton, en développement ou en restructuration (catégorie 5, cf. encadré ci-contre) sont les plus nombreuses (191). Leur nombre progresse de manière continue depuis l'enquête 2005 (exception faite de l'enquête 2007). Elles sont aussi celles qui représentent le plus d'emplois (18 756).

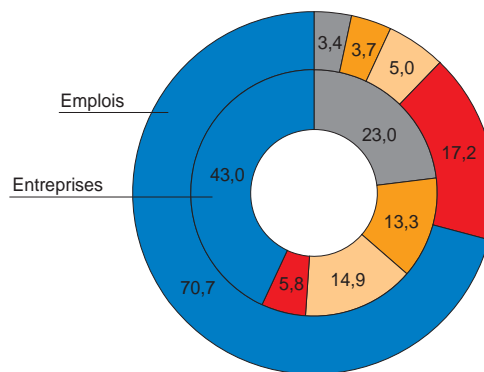
Les entreprises venant de l'extérieur du canton et qui ont reçu une première aide sont relativement nombreuses (catégorie 3 : 66 entreprises; 1 333 emplois), tout comme pour les entreprises totalement nouvelles (catégorie 1 : 102 entreprises; 890 emplois).

Les nombres d'entreprises des deux autres catégories sont moins importants (85 entreprises au total; 5 535 emplois).

Répartition des entreprises et des emplois, selon la catégorie d'entreprise, en 2010 (1)

En %

Canton de Genève



- Entreprises totalement nouvelles
- Entreprises totalement nouvelles, puis en développement ou en restructuration
- Entreprises venant de l'étranger ou d'un autre canton
- Entreprises venant de l'étranger ou d'un autre canton, puis en développement ou en restructuration
- Entreprises déjà implantées à Genève, en développement ou en restructuration

(1) Entreprises en relation avec un organisme de promotion économique entre juillet 2005 et juin 2010.

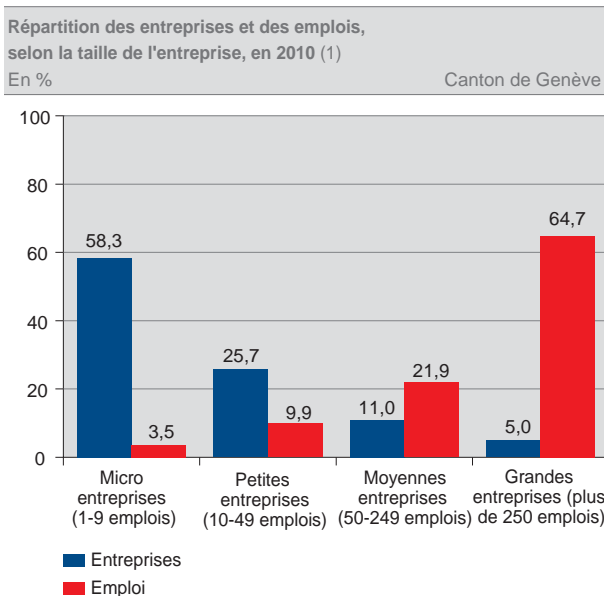
Source : OCSTAT - Enquête sur les entreprises en relation avec un organisme de promotion économique

Les 253 entreprises qui se sont créées ou implantées à Genève durant les cinq dernières années (catégories 1 à 4) ont apporté 7 758 emplois au canton. Parmi ces emplois, 44,1 % proviennent de la dernière génération 2010 (entreprises entrées en relation avec un organisme de promotion économique entre juillet 2009 et juin 2010).

Taille des entreprises

Avec 9 emplois en moyenne, les entreprises totalement nouvelles (catégorie 1) sont relativement petites; elles démarrent vraisemblablement avec des ressources limitées et leur priorité est sans doute d'acquiescer des parts de marché afin de se développer.

La taille des entreprises totalement nouvelles qui ont reçu une nouvelle aide pour se développer ou se restructurer (catégorie 2) est nettement plus importante (17 emplois en moyenne).



(1) Entreprises en relation avec un organisme de promotion économique entre juillet 2005 et juin 2010.

Source : OCSTAT - Enquête sur les entreprises en relation avec un organisme de promotion économique

Les entreprises étrangères qui ont reçu une première aide (catégorie 3) ont une taille relativement grande (20 emplois en moyenne). Lors de l'implantation de leur filiale, voire, pour certaines multinationales, de leur quartier général à Genève, ces entreprises accueillent, dès le début de leur activité, un nombre important d'emplois (1 333 au total dans l'enquête 2010).

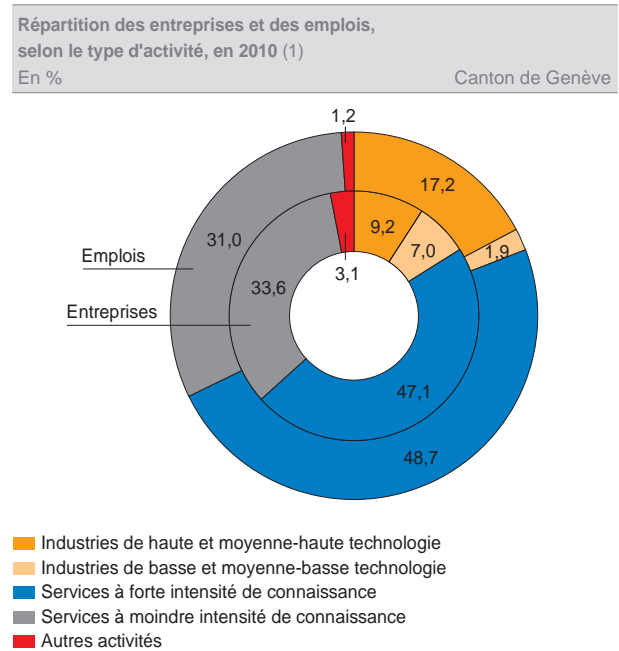
Celles qui reçoivent une nouvelle aide pour se développer ou se restructurer (catégorie 4) sont de grandes tailles (175 emplois en moyenne), traduisant leur solide ancrage dans l'économie genevoise.

Enfin, les entreprises, déjà implantées dans le canton de Genève, en phase de restructuration ou de développement (catégorie 5), sont aussi relativement grandes (98 emplois en moyenne).

Activité économique des entreprises

Les quatre cinquièmes des entreprises aidées exercent leur activité dans le secteur tertiaire, principalement dans les activités spécialisées, scientifiques et techniques (69 entreprises; 15,5 % du total des entreprises) et dans le commerce de gros (61 entreprises; 13,7 %). Les activités liées à l'information et à la communication rassemblent également un nombre important d'entreprises (59 entreprises; 13,3 %).

Dans l'enquête 2010, les activités hautement qualifiées représentent près de 66 % des emplois (industries de moyenne et haute technologie : 17,2 %; services à forte intensité de connaissance : 48,7 %).



(1) Entreprises en relation avec un organisme de promotion économique entre juillet 2005 et juin 2010.

Source : OCSTAT - Enquête sur les entreprises en relation avec un organisme de promotion économique

ENTREPRISES DE LA NOUVELLE GÉNÉRATION 2010

Durant la période comprise entre juillet 2009 et juin 2010, soit une année, 145 entreprises (32,7 % des 444 entreprises sous revue) ont reçu une aide de la part d'un organisme de promotion économique. Elles comptent 4 526 emplois, soit 17,1 % du total. Parmi ces 145 entreprises, 54 n'étaient pas présentes à Genève lors des enquêtes antérieures, soit parce qu'elles n'existaient pas (36 entreprises), soit parce qu'elles ont immigré dans le canton durant cette période (18). Ces 54 nouvelles entreprises-là ont généré 656 emplois.

Dans la nouvelle génération 2010, les activités hautement qualifiées représentent près de 41 % des emplois (industrie de moyenne et haute technologie : 16,0 %; services à forte intensité de connaissance : 24,5 %).

ÉLÉMENTS MÉTHODOLOGIQUES

La présente enquête porte sur les entreprises qui ont été en relation avec l'un des organismes de promotion économique suivants :

- le Service de promotion économique du canton de Genève;
- la Fondation d'aide aux entreprises (FAE), qui applique la loi instituant une aide financière aux petites et moyennes entreprises (LAPMI). La FAE regroupe la Fondation genevoise pour la création et le développement de petites et moyennes entreprises (Fondation Start-PME) et l'Office genevois de cautionnement mutuel pour commerçants et artisans (OGCM);
- la Fondation genevoise pour l'innovation technologique (FONGIT);
- Genilem;
- l'Office de promotion des industries et des technologies (OPI), qui a repris, en 2008, les compétences du Centre CIM de Suisse occidentale (CCSO);
- Ecllosion.

Les soutiens octroyés par les divers organismes de promotion économique sont de diverses natures :

- les aides protocolées, mentionnées dans des lois ou les règlements officiels;
- les relations avec le Service de la promotion économique, plus informelles et de nature plus diverses: permis de travail, locaux, relations publiques, traitement fiscal et autre forme de relation;
- l'allègement fiscal, qui résulte d'une décision formelle du Conseil d'Etat.

Depuis l'enquête 2009, les entreprises sont classées par activité économique, selon la nomenclature générale des activités économiques (NOGA 2008) utilisée en Suisse pour les enquêtes statistiques. Les résultats sont présentés de manière à tenir compte de la forte représentation de certaines branches parmi les entreprises sous enquête.

COMPLÉMENTS D'INFORMATION

Les informations sur l'Enquête sur les entreprises en relation avec un organisme de promotion économique dans le canton de Genève appartiennent au sous-domaine Etat, structure et évolution des entreprises du domaine 06 Industrie, commerce et services :

http://www.ge.ch/statistique/domaines/06/06_02/aperçu.asp

Les différentes rubriques sont accessibles directement :

Tableaux :

http://www.ge.ch/statistique/domaines/06/06_02/tableaux.asp :

Graphiques :

http://www.ge.ch/statistique/domaines/06/06_02/graphiques.asp

Méthodologie :

http://www.ge.ch/statistique/domaines/06/06_02/methodologie.asp

Publications :

http://www.ge.ch/statistique/domaines/06/06_02/publications.asp