



N° 07 – JUILLET 2011

BULLETIN STATISTIQUE MENSUEL

ÉVOLUTION DES PRIX DE LA CONSTRUCTION

En huit ans, dans le canton de Genève et à l'échelon suisse, la hausse des prix de la construction est nettement plus forte que celle de l'ensemble des prix à la consommation. En revanche, elle est du même ordre de grandeur que l'augmentation des loyers des logements.

D'avril 2003 à avril 2011, l'indice général des prix de la construction progresse à un rythme un peu plus faible dans le canton de Genève qu'en Suisse (respectivement, + 16,0 % et + 17,2 %).

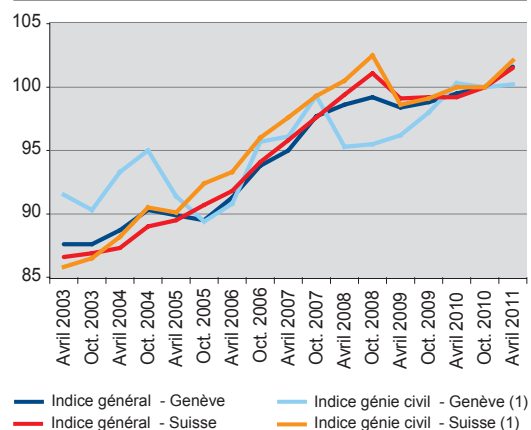
Ce constat cache cependant des évolutions différentes selon le type de travaux.

L'indice du bâtiment augmente de manière relativement régulière, mais à un rythme légèrement plus rapide dans le canton de Genève qu'en Suisse (respectivement, + 17,9 % et + 16,6 %). De son côté, l'indice du génie civil, dont l'évolution est nettement plus erratique, croît moins fortement dans le canton qu'en Suisse (+ 9,5 %, contre + 19,0 %).

Evolution des prix de la construction dans le canton de Genève et en Suisse, depuis 2003

Indice : octobre 2010 = 100

TVA non comprise



(1) D'avril 2003 à avril 2010, cet indice entre pour 24 % dans l'indice général; dès octobre 2010, il y entre pour 19 %. L'indice bâtiment, non représenté sur le graphique, entre, respectivement, pour 76 % et 81 % dans l'indice général.

Source: Office cantonal de la statistique / Office fédéral de la statistique

SOMMAIRE

T 01	Etat de la population résidente	3
T 02	Mouvement de la population résidente	3
T 03	Observations météorologiques à Cointrin	4
T 04	Marché du travail	5
T 05	Permis frontaliers	6
T 06	Travailleurs étrangers titulaires d'un permis de courte durée	6
T 07	Indice suisse des prix à la production et à l'importation	6
T 08	Indices des prix à la consommation	7
T 09	Energie: fournitures des Services industriels de Genève	8
T 10	Hôtellerie	8
T 11	Transports routiers	9
T 12	Transports ferroviaires	9
T 13	Transports aériens	10
T 14	Indice du cours du franc et cours des devises	10
T 15	Taux d'intérêt et rendements	11
T 16	Indices suisses des actions	11
T 17	Marché des affaires dans l'industrie et le commerce de détail	12
T 18	Indicateur avancé LEA-PICTET-OCSTAT de l'économie genevoise	12

COMPLEMENT TRIMESTRIEL

T 19	Marche des affaires dans quelques branches économiques	12
T 20	Emploi et frontaliers en activité	13
T 21	Masse salariale versée dans le canton	13
T 22	Poursuites et faillites	13
T 23	Construction de bâtiments neufs	14
T 24	Construction de logements neufs	14
T 25	Parc immobilier	15
T 26	Activité et personnel d'exploitation dans le secteur de la construction	15
T 27	Prix de la construction	15
T 28	Indices des loyers	15
T 29	Commerce extérieur en valeur	16
T 30	Produit intérieur brut	16
T 31	Indice climat de consommation en Suisse	16

LÉGENDE

- valeur nulle
- 0 valeur inférieure à la moitié de la dernière position décimale retenue
- ... donnée inconnue
- /// aucune donnée ne peut correspondre à la définition
- [] valeur peu significative
- e valeur estimée
- p donnée provisoire
- r donnée corrigée

REMARQUES

Le complément trimestriel est publié dans le bulletin statistique mensuel des mois de mars, juin, septembre et décembre.

Sauf indication contraire, les chiffres publiés se rapportent à l'ensemble du canton de Genève. Les chiffres arrondis ne sont en principe pas ajustés, si bien que leur somme peut ne pas correspondre exactement au total ou aux totaux inscrits dans le tableau.

Le bulletin statistique est téléchargeable sur le site Internet de l'OCSTAT, à l'adresse suivante:

http://www.ge.ch/statistique/publications/dg/bulletin_stat.asp

Les principaux indicateurs conjoncturels pour le canton de Genève sont mis à jour en continu sur le site, à l'adresse suivante:

<http://www.ge.ch/statistique/conjoncture/indicateurs/welcome.asp>

Mise à jour des informations: chiffres arrêtés au 27 juillet 2011.

ÉTAT DE LA POPULATION RÉSIDANTE (1)

T 01

	Date	Année (2)	Janv.	Fév.	Mars	Avril	Mai	Juin	Juil.	Août	Sept.	Oct.	Nov.	Déc.
Effectif de la population														
Total	2009	455 002	452 871	453 241	453 795	454 059	454 482	454 546	454 591	454 890	455 527	456 908	457 482	457 628
	2010	460 841	458 338	458 922	459 349	460 038	460 288	460 400	460 340	460 783	461 579	462 343	463 797	463 919
	2011		463 453	464 094	464 412	464 933	465 181	464 857						
Suisse	2009	277 651	276 781	277 082	277 127	277 503	277 615	277 932	277 809	277 669	277 756	278 140	278 155	278 243
	2010	279 310	278 627	278 885	279 022	279 238	279 363	279 439	279 453	279 189	279 385	279 499	279 791	279 832
	2011		279 410	279 810	279 943	280 176	280 534	280 683						
Etrangers	2009	177 351	176 090	176 159	176 668	176 556	176 867	176 614	176 782	177 221	177 771	178 768	179 327	179 385
	2010	181 531	179 711	180 037	180 327	180 800	180 925	180 961	180 887	181 594	182 194	182 844	184 006	184 087
	2011		184 043	184 284	184 469	184 757	184 647	184 174						
dont Union européenne (UE) (3)	2009	114 411	113 759	113 728	114 063	114 054	114 234	114 088	114 070	114 330	114 455	115 098	115 487	115 568
	2010	116 681	115 599	115 868	115 918	116 266	116 461	116 509	116 535	116 636	116 971	117 355	117 993	118 055
	2011		118 012	118 112	118 300	118 423	118 506	118 260						
Variation annuelle totale														
Variation absolue	2009	4 784	4 975	5 399	5 818	5 298	5 054	4 598	4 500	4 696	4 444	4 366	4 074	4 189
	2010	5 840	5 467	5 681	5 554	5 979	5 806	5 854	5 749	5 893	6 052	5 435	6 315	6 291
	2011		5 115	5 172	5 063	4 895	4 893	4 457						
Variation relative (%)	2009	1,1	1,1	1,2	1,3	1,2	1,1	1,0	1,0	1,0	1,0	1,0	0,9	0,9
	2010	1,3	1,2	1,3	1,2	1,3	1,3	1,3	1,3	1,3	1,3	1,2	1,4	1,4
	2011		1,1	1,1	1,1	1,1	1,1	1,0						

(1) La statistique de la population résidente comprend tous les citoyens suisses et tous les ressortissants étrangers titulaires d'une autorisation de séjour officielle qui habitent effectivement dans le canton, y compris les requérants d'asile au sens strict (permis N) et les personnes au bénéfice d'une admission provisoire (permis F).

(2) Moyenne mensuelle de l'année.

(3) UE à 27 Etats membres.

Source : Office cantonal de la statistique - Statistique cantonale de la population

MOUVEMENT DE LA POPULATION RÉSIDANTE (1)

T 02

	Date	Année (2)	Janv.	Fév.	Mars	Avril	Mai	Juin	Juil.	Août	Sept.	Oct.	Nov.	Déc.
Mouvement naturel														
Naissances	2009	4 540	351	208	516	458	391	462	484	384	266	461	343	216
	2010	4 959	565	355	524	396	360	458	437	337	387	354	533	253
	2011		400	430	394	413	428	401						
Décès	2009	3 195	401	265	297	273	255	252	270	210	258	267	261	186
	2010	3 214	379	268	314	256	232	263	310	239	233	274	248	198
	2011		319	252	287	220	293	219						
Solde naturel (naissances - décès)	2009	1 345	- 50	- 57	219	185	136	210	214	174	8	194	82	30
	2010	1 745	186	87	210	140	128	195	127	98	154	80	285	55
	2011		81	178	107	193	135	182						
Mouvement migratoire														
Immigrés	2009	25 343	1 931	2 223	2 060	1 700	1 817	1 748	2 213	2 220	2 568	2 842	2 265	1 756
	2010	27 733	2 516	2 185	2 141	2 174	1 563	1 797	1 745	2 569	3 245	3 127	3 120	1 551
	2011		2 037	2 015	2 035	1 837	1 932	1 453						
Emigrés	2009	22 499	2 449	1 796	1 725	1 621	1 530	1 894	2 382	2 095	1 939	1 655	1 773	1 640
	2010	23 187	1 992	1 688	1 924	1 625	1 441	1 880	1 932	2 224	2 603	2 443	1 951	1 484
	2011		2 584	1 552	1 824	1 509	1 819	1 959						
Solde migratoire (immigrés - émigrés)	2009	2 844	- 518	427	335	79	287	- 146	- 169	125	629	1 187	492	116
	2010	4 546	524	497	217	549	122	- 83	- 187	345	642	684	1 169	67
	2011		- 547	463	211	328	113	- 506						
Variation mensuelle totale														
Soldes naturel + migratoire	2009	4 189	- 568	370	554	264	423	64	45	299	637	1 381	574	146
	2010	6 291	710	584	427	689	250	112	- 60	443	796	764	1 454	122
	2011		- 466	641	318	521	248	- 324						

(1) La statistique de la population résidente comprend tous les citoyens suisses et tous les ressortissants étrangers titulaires d'une autorisation de séjour officielle qui habitent effectivement dans le canton, y compris les requérants d'asile au sens strict (permis N) et les personnes au bénéfice d'une admission provisoire (permis F).

(2) Total annuel.

Source : Office cantonal de la statistique - Statistique cantonale de la population

	Date	Année (1)	Janv.	Fév.	Mars	Avril	Mai	Juin	Juil.	Août	Sept.	Oct.	Nov.	Déc.
Normales 1961 - 1990 (2)														
Température moyenne (°Celsius)		9,6	0,8	2,3	5,1	8,8	13,0	16,5	19,1	18,2	14,9	10,1	5,0	1,8
Précipitations (millimètre)		954	80	81	79	65	77	89	67	79	81	77	92	87
Ensoleillement (heure)		1 694	50	76	131	161	181	212	255	225	185	114	61	42
Température (degré Celsius)														
Température moyenne	2009	11,2	- 0,2	1,8	6,3	12,4	17,0	18,3	20,5	21,2	16,6	10,6	7,8	2,3
	2010	10,1	- 0,4	2,0	5,6	11,0	13,0	17,6	22,1	18,7	14,4	10,1	6,3	0,3
	2011		2,5	3,1	7,2	13,2	16,3	17,8						
Ecart sur la normale (3)	2009	1,6	- 1,0	- 0,5	1,2	3,6	4,0	1,8	1,4	3,0	1,7	0,5	2,8	0,5
	2010	0,5	- 1,2	- 0,3	0,5	2,2	-	1,1	3,0	0,5	- 0,5	-	1,3	- 1,5
	2011		1,7	0,8	2,1	4,4	3,3	1,3						
Minimum absolu	2009	- 12,6	- 7,9	- 6,0	- 3,4	3,6	4,5	9,1	9,6	9,9	6,6	- 2,1	- 2,5	- 12,6
	2010	- 10,8	- 9,0	- 9,3	- 6,2	- 0,6	-	6,1	9,2	7,4	2,2	- 1,5	- 9,2	- 10,8
	2011		- 5,9	- 6,8	- 3,8	1,1	3,3	7,3						
Maximum absolu	2009	36,2	9,8	12,8	17,0	22,4	33,8	31,0	32,1	36,2	28,1	26,8	18,2	11,0
	2010	35,6	8,7	14,0	21,0	26,8	28,6	29,8	35,6	31,9	25,8	23,5	19,5	14,4
	2011		15,6	14,9	20,4	24,4	30,0	33,3						
Degrés-jour (4)	2009	2 827	628	510	424	110	9	-	-	-	-	239	358	548
	2010	3 217	632	504	426	199	152	8	-	-	52	242	391	612
	2011		542	473	395	105	43	9						
Jours de chauffage (5)	2009	182	31	28	31	11	1	-	-	-	-	20	29	31
	2010	204	31	28	28	17	16	1	-	-	5	20	27	31
	2011		31	28	31	11	5							
Précipitations														
Nombre de jours de pluie ou de neige (6)	2009	126	6	11	11	8	10	9	10	7	10	8	18	17
	2010	131	14	16	9	5	15	12	3	14	7	7	16	13
	2011		3	7	8	4	11	11						
Eau tombée (mm) (7)	2009	886	69	54	50	36	29	92	84	67	62	38	150	155
	2010	812	47	97	61	22	108	77	14	122	36	31	102	95
	2011		45	16	21	20	36	65						
Ecart sur la normale (mm) (3)	2009	- 68	- 11	- 27	- 29	- 29	- 48	1	17	- 12	- 19	- 39	58	68
	2010	- 142	- 33	16	- 18	- 43	31	- 12	- 53	43	- 45	- 46	10	8
	2011		- 35	- 65	- 58	- 45	- 41	- 24						
Neige (cm)	2009	18	4	7	-	-	-	-	-	-	-	-	-	7
	2010	111	29	9	1	-	-	-	-	-	-	-	33	39
	2011		-	-	-	-	-	-						
Ensoleillement														
Durée (heure)	2009	2 014	35	115	171	232	257	258	252	288	179	148	39	38
	2010	1 777	47	51	146	221	130	207	305	210	202	120	72	68
	2011		85	115	179	286	286	191						
Ecart sur la normale (3)	2009	320	- 15	39	40	71	76	46	- 3	63	- 6	34	- 22	- 4
	2010	83	- 3	- 25	15	60	- 51	- 5	50	- 15	17	6	11	26
	2011		35	39	48	125	105	- 21						
Humidité de l'air														
Moyenne (%)	2009	71	81	74	65	64	62	65	63	65	75	75	84	81
	2010	73	82	77	66	62	71	72	60	71	73	77	80	83
	2011		78	78	68	61	63	68						
Pression atmosphérique														
Moyenne (hPa : hectopascal)	2009	967,2	965,5	965,8	967,0	964,5	970,1	967,6	968,9	970,0	971,0	969,8	965,1	960,8
	2010	965,7	964,8	957,8	968,2	969,0	965,3	966,2	969,6	968,7	968,1	965,9	960,4	963,9
	2011		970,5	969,9	971,2	969,1	970,3	969,3						

(1) Moyenne mensuelle de l'année (température moyenne, humidité de l'air et pression atmosphérique) ou total annuel (degré-jours, précipitations et ensoleillement).

(2) Les valeurs normales de la température de l'air et des précipitations 1961 - 1990 ont été révisées en 2009.

(3) Ecart par rapport à la normale 1961 - 1990.

(4) Somme des différences journalières entre la température des locaux chauffés (20°C) et la température journalière moyenne, pour autant qu'elle soit égale ou inférieure à 12 degrés Celsius.

(5) Jours lors desquels la température journalière moyenne est inférieure ou égale à 12 degrés Celsius.

(6) Jours où l'on a enregistré au moins 0,3 mm de pluie ou de neige fondue.

(7) Pluie ou neige fondue.

Source : Institut suisse de météorologie

	Date	Année (1)	Janv.	Fév.	Mars	Avril	Mai	Juin	Juil.	Août	Sept.	Oct.	Nov.	Déc.
Demands d'emploi (2)														
Total en fin de période	2009	20 736	18 793	19 367	19 976	20 456	20 503	20 763	21 043	21 027	21 326	21 558	21 958	22 067
	2010	21 403	22 213	22 465	22 188	21 942	21 729	21 402	21 008	20 865	20 486	20 756	20 833	20 944
	2011		20 850	20 528	20 049	19 151	18 226	17 637						
Entrées (3)	2009	1 786	1 961	1 985	2 131	1 950	1 656	1 177	1 514	1 576	1 862	2 045	2 106	1 468
	2010	1 570	1 878	1 597	1 651	1 467	1 359	1 539	1 385	1 461	1 490	1 811	1 904	1 293
	2011		2 007	1 417	1 525	1 228	1 463	1 375						
Sorties (4)	2009	1 472	1 463	1 411	1 518	1 474	1 610	915	1 228	1 595	1 563	1 810	1 715	1 359
	2010	1 663	1 732	1 349	1 927	1 716	1 578	1 868	1 777	1 600	1 853	1 540	1 834	1 184
	2011		2 028	1 739	2 005	2 125	2 383	1 967						
Chômeurs inscrits (5)														
Total en fin de période	2009	14 887	13 605	13 988	14 316	14 540	14 507	14 767	15 073	15 150	15 451	15 528	15 793	15 930
	2010	15 505	16 169	16 282	16 028	15 799	15 721	15 404	15 159	15 107	14 888	15 092	15 095	15 318
	2011		15 290	15 011	14 502	13 880	13 163	12 773						
Hommes	2009	7 886	7 142	7 395	7 598	7 733	7 728	7 857	7 989	7 980	8 142	8 173	8 371	8 523
	2010	8 308	8 743	8 851	8 670	8 503	8 466	8 258	8 077	8 051	7 883	7 979	8 033	8 177
	2011		8 205	7 985	7 742	7 346	6 885	6 651						
Femmes	2009	7 001	6 463	6 593	6 718	6 807	6 779	6 910	7 084	7 170	7 309	7 355	7 422	7 407
	2010	7 198	7 426	7 431	7 358	7 296	7 255	7 146	7 082	7 056	7 005	7 113	7 062	7 141
	2011		7 085	7 026	6 760	6 534	6 278	6 122						
Chômeurs complets (6)	2009	13 493	12 169	12 554	12 891	13 085	13 076	13 362	13 694	13 783	14 095	14 180	14 447	14 574
	2010	14 213	14 775	14 897	14 666	14 468	14 429	14 131	13 899	13 866	13 640	13 837	13 866	14 078
	2011		14 066	13 792	13 332	12 761	12 083	11 726						
Chômeurs de longue durée (7)	2009	3 435	3 103	3 051	2 991	3 034	3 046	3 246	3 387	3 502	3 758	3 930	3 974	4 202
	2010	5 114	4 391	4 624	4 733	4 920	5 126	5 224	5 310	5 409	5 468	5 465	5 293	5 403
	2011		5 415	5 312	5 088	4 796	4 373	4 100						
Entrées (8)	2009	1 946	2 338	2 109	2 308	2 109	1 865	1 300	1 757	1 713	2 028	2 120	2 127	1 578
	2010	1 784	2 035	1 780	1 884	1 684	1 613	1 741	1 617	1 698	1 712	2 060	2 072	1 516
	2011		2 007	1 654	1 910	1 556	1 761	1 615						
Sorties (9)	2009	1 695	1 655	1 726	1 975	1 888	1 899	1 039	1 445	1 639	1 727	2 040	1 868	1 440
	2010	1 836	1 796	1 670	2 136	1 917	1 693	2 056	1 865	1 748	1 918	1 857	2 075	1 298
	2011		2 028	1 931	2 422	2 178	2 471	2 008						
Demands d'emploi non-chômeurs (10)														
Total en fin de période	2009	5 849	5 188	5 379	5 660	5 916	5 996	5 996	5 970	5 877	5 875	6 030	6 165	6 137
	2010	5 897	6 044	6 183	6 160	6 143	6 008	5 998	5 849	5 758	5 598	5 664	5 738	5 626
	2011		5 560	5 517	5 547	5 271	5 063	4 864						
Taux de chômage officiel (%) (11)														
Genève	2009	6,8	6,2	6,3	6,5	6,6	6,6	6,7	6,8	6,9	7,0	7,0	7,2	7,2
	2010	7,0	7,3	7,4	7,3	7,2	7,1	7,0	6,9	6,8	6,8	6,8	6,8	6,9
	2011		6,9	6,8	6,6	6,3	6,0	5,8						
Suisse	2009	3,7	3,3	3,4	3,4	3,5	3,4	3,6	3,7	3,8	3,9	4,0	4,2	4,4
	2010	3,9	4,5	4,4	4,2	4,0	3,8	3,7	3,6	3,6	3,5	3,5	3,6	3,8
	2011		3,8	3,6	3,4	3,1	2,9	2,8						
Taux de chômage effectif (%) (12)														
Genève	2009	6,1	5,6	5,7	5,9	6,0	6,0	6,1	6,2	6,2	6,3	6,4	6,5	6,5
	2010	6,4	6,6	6,7	6,6	6,5	6,5	6,3	6,2	6,2	6,1	6,2	6,2	6,3
	2011		6,3	6,2	6,0	5,7	5,4	5,2						
Réduction de l'horaire de travail (13)														
Entreprises autorisées	2009	138	27	48	83	126	146	177	169	176	196	192	108	206
	2010	152	192	196	197	193	188	183	140	131	132	104	91	80
	2011		72	60	41	44	41	39						
Travailleurs concernés	2009	3 086	819	1 564	2 193	2 903	3 175	4 023	3 981	3 921	4 306	4 093	2 515	3 544
	2010	2 507	3 169	3 208	3 156	3 084	3 633	3 406	2 170	1 987	2 145	1 822	1 208	1 094
	2011		956	636	421	633	671	649						

(1) Moyenne mensuelle de l'année. (2) Toutes les personnes inscrites à un office régional de placement et qui cherchent un emploi.
 (3) Nouvelles inscriptions de dossiers au cours du mois sous revue. (4) Annulations de dossiers effectuées au cours du mois sous revue.
 (5) Personnes annoncées auprès des offices régionaux de placement, qui n'ont pas d'emploi et sont immédiatement disponibles en vue d'un placement.
 (6) Personnes cherchant une occupation à plein temps (90 % ou plus du temps de travail habituel de l'entreprise). (7) Personnes au chômage depuis une année ou plus.
 (8) Somme des nouvelles inscriptions au chômage avec le statut de «chômeur» et des passages du statut de «non-chômeur» à celui de «chômeur».
 (9) Les sorties se composent des désinscriptions de chômeurs et des passages du statut de «chômeur» à celui de «non-chômeur».
 (10) Personnes inscrites auprès des offices régionaux de placement qui, à la différence des chômeurs, ne sont pas immédiatement disponibles ou ont un emploi.
 (11) Taux calculé par le Secrétariat d'Etat à l'économie (SECO) avec pour dénominateur la population active déterminée par le recensement 2000.
 (12) Taux calculé par l'Office cantonal de l'emploi (OCE) avec pour dénominateur la population active mise à jour annuellement.
 (13) Préavis d'autorisation de réduction d'horaire de travail délivrés par l'Office cantonal de l'emploi (OCE) à des entreprises d'au moins 6 travailleurs.

Source : Secrétariat d'Etat à l'économie / Office cantonal de l'emploi

PERMIS FRONTALIERS

T 05

	Date	Année (1)	Janv.	Fév.	Mars	Avril	Mai	Juin	Juil.	Août	Sept.	Oct.	Nov.	Déc.
Permis frontaliers (2)														
Effectif en fin de mois	2009	65 716	65 250	65 767	65 743	65 978	65 967	65 566	65 519	65 335	65 592	65 778	65 904	66 195
	2010	68 089	66 226	65 901	66 676	67 030	67 295	67 503	67 829	68 569	69 399	69 769	70 427	70 445
	2011		70 777	71 400	72 074	72 245	72 141	72 657						
Mouvements trimestriels (3)														
Nouveaux permis	2009	11 212	///	///	3 097	///	///	2 708	///	///	2 596	///	///	2 811
	2010	13 794	///	///	3 305	///	///	3 080	///	///	3 610	///	///	3 799
	2011		///	///	4 026	///	///	2 581						
Départs	2009	10 143	///	///	2 480	///	///	2 885	///	///	2 570	///	///	2 208
	2010	9 544	///	///	2 824	///	///	2 253	///	///	1 714	///	///	2 753
	2011		///	///	2 397	///	///	1 998						
Variation trimestrielle	2009	1 069	///	///	617	///	///	-177	///	///	26	///	///	603
	2010	4 250	///	///	481	///	///	827	///	///	1 896	///	///	1 046
	2011		///	///	1 629	///	///	583						

(1) Total annuel (mouvements); moyenne mensuelle de l'année (effectif).

(2) Etrangers titulaires d'un permis frontalier. Ces permis sont délivrés, en général, pour une durée de cinq ans et leur validité n'est liée ni à la durée du contrat ni au lieu de travail.

(3) Nouveaux permis : arrivée d'un nouveau frontalier, retour de frontalier ou résident étranger du canton de Genève devenu frontalier. Départ : annulation de permis frontalier, départ de frontalier, décès de frontalier ou frontalier devenu résident dans le canton. Total trimestriel des mouvements. Voir aussi le tableau 20 du complément trimestriel.

Source : Office cantonal de la statistique - Statistique cantonale des frontaliers

TRAVAILLEURS ÉTRANGERS TITULAIRES D'UN PERMIS DE COURTE DURÉE

T 06

	Date	Année (1)	Janv.	Fév.	Mars	Avril	Mai	Juin	Juil.	Août	Sept.	Oct.	Nov.	Déc.
Permis de courte durée (2)														
Total	2009	2 114	2 104	2 071	2 086	2 074	2 072	2 137	2 178	2 198	2 061	2 100	2 139	2 146
	2010	1 967	1 969	1 956	1 971	1 827	1 874	1 965	1 966	1 961	1 916	1 994	2 062	2 140
	2011		2 090	2 085	2 155	1 936	1 983							
Autorisation UE / AELE (3)	2009	1 382	1 444	1 392	1 393	1 355	1 313	1 379	1 404	1 400	1 296	1 359	1 393	1 451
	2010	1 326	1 350	1 360	1 361	1 199	1 247	1 305	1 340	1 358	1 267	1 287	1 362	1 479
	2011		1 494	1 475	1 499	1 311	1 380							
Autorisation LEtr / OASA (4)	2009	732	660	679	693	719	759	758	774	798	765	741	746	695
	2010	641	619	596	610	628	627	660	626	603	649	707	700	661
	2011		596	610	656	625	603							

(1) Moyenne mensuelle de l'année.

(2) Population résidante non permanente étrangère occupée dans le canton, titulaire d'un permis de courte durée, inférieure à 12 mois.

(3) Etrangers titulaires d'une autorisation UE / AELE (Union européenne / Association européenne de libre-échange).

(4) Autorisations selon la loi fédérale sur les étrangers (LEtr) et l'ordonnance relative à l'admission, au séjour et à l'exercice d'une activité lucrative (OASA).

Source : Office fédéral des migrations

INDICE SUISSE DES PRIX À LA PRODUCTION ET À L'IMPORTATION

T 07

	Date	Année (1)	Janv.	Fév.	Mars	Avril	Mai	Juin	Juil.	Août	Sept.	Oct.	Nov.	Déc.
Indice des prix à la production														
Base décembre 2010 = 100	2009	100,3	101,7	101,0	100,6	100,6	100,3	100,3	100,1	100,1	100,2	99,8	99,7	99,9
	2010	100,3	100,2	100,0	100,3	100,8	101,0	100,5	100,1	100,3	100,3	100,1	99,7	100,0
	2011		100,1	100,0	100,2	100,3	99,9	99,7						
Indice des prix à l'importation														
Base décembre 2010 = 100	2009	99,6	100,9	100,5	99,7	99,2	98,9	99,0	99,2	99,5	99,8	99,4	99,5	99,5
	2010	100,4	99,8	99,6	100,3	101,0	101,7	101,2	100,6	100,7	100,4	99,5	99,7	100,0
	2011		100,0	100,9	101,9	102,5	102,8	101,6						
Indice des prix de l'offre totale (2)														
Base décembre 2010 = 100	2009	100,1	101,4	100,8	100,3	100,1	99,9	99,8	99,8	99,9	100,1	99,6	99,6	99,7
	2010	100,3	100,1	99,8	100,3	100,9	101,2	100,8	100,3	100,4	100,4	99,9	99,7	100,0
	2011		100,1	100,3	100,7	101,0	100,8	100,3						
Variation annuelle (%)	2009	- 3,9	- 0,9	- 1,8	- 2,8	- 3,6	- 5,0	- 5,6	- 6,1	- 5,5	- 4,9	- 4,7	- 3,3	- 2,5
	2010	0,2	- 1,3	- 1,0	0,0	0,8	1,4	0,9	0,5	0,5	0,3	0,3	0,1	0,3
	2011		0,0	0,5	0,4	0,1	- 0,4	- 0,4						

(1) Moyenne mensuelle de l'année. (2) Jusqu'en novembre 2010, total de l'indice des prix à la production (pour 65,8169 %) et à l'importation (pour 34,1831 %). Dès décembre 2010, total de l'indice des prix à la production (pour 67,9693 %) et à l'importation (pour 32,0307 %).

Source : Office fédéral de la statistique

	Date	Année (1)	Janv.	Fév.	Mars	Avril	Mai	Juin	Juil.	Août	Sept.	Oct.	Nov.	Déc.
CANTON DE GENÈVE														
Indice général														
Base décembre 2010 = 100	2009	98,8	98,1	98,3	98,0	98,9	99,1	99,2	98,5	98,8	98,8	99,4	99,6	99,4
	2010	99,7	99,3	99,5	99,6	100,4	100,3	99,8	99,1	99,3	99,3	99,8	99,9	100,0
	2011		99,5	99,9	100,6	100,7	100,6	100,4						
Biens et services indigènes	2010	99,8	99,5	99,8	99,8	99,9	99,8	99,7	99,5	99,9	99,9	99,8	99,9	100,0
	2011		99,9	100,4	100,5	100,5	100,4	100,5						
Marchandises importées	2010	99,4	98,7	98,5	99,0	101,8	101,6	100,2	97,9	97,8	97,7	99,7	100,1	100,0
	2011		98,1	98,7	100,7	101,1	101,1	100,1						
Marchandises	2010	99,8	99,3	99,1	99,6	101,6	101,3	100,3	98,6	98,7	98,6	100,0	100,1	100,0
	2011		98,6	99,0	100,4	100,5	100,5	99,9						
Services	2010	99,6	99,2	99,7	99,6	99,5	99,6	99,5	99,4	99,7	99,8	99,7	99,8	100,0
	2011		100,1	100,6	100,7	100,8	100,7	100,7						
Loyer du logement	2010	99,3	98,1	99,0	99,0	99,0	99,0	99,0	99,0	99,9	99,9	99,9	100,0	100,0
	2011		100,0	101,4	101,4	101,4	101,0	101,0						
Mazout	2010	96,2	92,1	89,1	94,7	99,5	102,3	99,6	94,9	94,7	92,8	96,0	99,4	100,0
	2011		103,0	108,1	114,5	115,7	110,5	107,6						
Carburants	2010	98,1	95,6	95,4	98,8	101,0	102,0	98,6	97,6	97,2	96,9	96,3	97,8	100,0
	2011		101,1	102,5	106,4	108,1	109,5	106,8						
Renchérissment sous-jacent (2)	2010	///	///	///	///	///	///	///	///	///	///	///	///	100,0
	2011		99,3	99,7	100,2	100,3	100,2	100,1						
Variation annuelle (%)	2009	- 0,5	- 0,1	- 0,0	- 0,7	- 0,5	- 0,8	- 1,0	- 1,2	- 0,8	- 0,8	- 0,8	0,3	0,5
	2010	0,9	1,2	1,2	1,7	1,5	1,2	0,7	0,6	0,5	0,5	0,4	0,3	0,6
	2011		0,2	0,5	1,0	0,2	0,3	0,5						

Indice général (anciennes bases)

Base décembre 2005 = 100	2010	103,9	103,4	103,6	103,8	104,6	104,5	104,0	103,3	103,5	103,5	104,0	104,1	104,2
	2011		103,6	104,1	104,8	104,9	104,8	104,6						
Base mai 2000 = 100	2010	110,3	109,9	110,1	110,2	111,1	111,0	110,5	109,7	109,9	109,9	110,5	110,6	110,7
	2011		110,1	110,6	111,3	111,4	111,4	111,1						
Base mai 1993 = 100	2010	118,7	118,2	118,4	118,6	119,6	119,4	118,9	118,0	118,3	118,3	118,8	119,0	119,1
	2011		118,5	119,0	119,8	119,9	119,8	119,5						
Base décembre 1982 = 100	2010	170,7	170,0	170,3	170,5	171,9	171,7	171,0	169,7	170,1	170,1	170,9	171,1	171,2
	2011		170,3	171,1	172,2	172,4	172,3	171,9						
Base septembre 1977 = 100	2010	209,9	209,0	209,4	209,7	211,4	211,1	210,2	208,6	209,1	209,1	210,1	210,4	210,5
	2011		209,4	210,4	211,7	211,9	211,8	211,3						
Base septembre 1966 = 100	2010	357,2	355,6	356,3	356,8	359,7	359,3	357,7	355,0	355,8	355,8	357,6	358,1	358,3
	2011		356,4	358,1	360,4	360,6	360,5	359,6						

SUISSE**Indice général**

Base décembre 2010 = 100	2010	99,7	99,4	99,5	99,7	100,5	100,4	100,0	99,2	99,2	99,2	99,7	100,0	100,0
	2011		99,6	100,0	100,7	100,8	100,8	100,5						
Variation annuelle (%)	2010	0,7	1,0	0,9	1,4	1,4	1,1	0,5	0,4	0,3	0,3	0,2	0,2	0,5
	2011		0,3	0,5	1,0	0,3	0,4	0,6						

Indice général (anciennes bases)

Base décembre 2005 = 100	2010	103,9	103,5	103,7	103,8	104,7	104,6	104,2	103,4	103,4	103,4	103,9	104,2	104,2
	2011		103,8	104,2	104,9	105,0	105,0	104,7						
Base mai 2000 = 100	2010	109,4	109,0	109,1	109,3	110,2	110,1	109,6	108,8	108,8	108,8	109,3	109,6	109,6
	2011		109,3	109,7	110,4	110,5	110,5	110,2						
Base mai 1993 = 100	2010	116,0	115,6	115,8	115,9	116,9	116,8	116,3	115,4	115,4	115,4	116,0	116,3	116,3
	2011		115,9	116,3	117,1	117,2	117,2	116,9						
Base décembre 1982 = 100	2010	160,6	160,1	160,3	160,5	161,9	161,7	161,0	159,8	159,8	159,8	160,6	161,0	161,1
	2011		160,5	161,1	162,1	162,3	162,3	161,9						
Base septembre 1977 = 100	2010	200,3	199,6	199,9	200,1	201,8	201,6	200,8	199,3	199,3	199,2	200,3	200,8	200,8
	2011		200,1	200,9	202,1	202,4	202,4	201,9						
Base septembre 1966 = 100	2010	337,6	336,4	336,9	337,4	340,3	339,9	338,4	336,0	335,9	335,8	337,6	338,4	338,6
	2011		337,4	338,6	340,8	341,2	341,2	340,4						
Base août 1939 = 100	2010	762,8	760,1	761,2	762,3	768,8	768,0	764,6	759,1	758,9	758,8	762,8	764,6	764,9
	2011		762,2	765,1	769,9	770,8	770,8	769,0						

(1) Moyenne mensuelle de l'année. La variation annuelle correspond à la variation de la moyenne annuelle.

(2) Indice sans prise en compte des prix relatifs aux produits alimentaires frais et de saison, à l'énergie, aux carburants et aux autres produits de saison.

Etabli à des fins d'analyse, cet indice cherche à isoler la tendance monétaire à long terme des évolutions de prix des produits dont les prix sont volatils, car soumis à des fluctuations saisonnières ou caractérisés par des chocs externes.

Source : Office cantonal de la statistique / Office fédéral de la statistique - Indice des prix à la consommation

ÉNERGIE : FOURNITURES DES SERVICES INDUSTRIELS DE GENÈVE (1)
T 09

	Date	Année (2)	Janv.	Fév.	Mars	Avril	Mai	Juin	Juil.	Août	Sept.	Oct.	Nov.	Déc.
Electricité (3)														
Consommation (1 000 kWh)	2009	2 966 231	269 059	240 566	259 353	230 779	240 374	237 740	243 573	244 309	238 200	252 009	251 595	258 675
	2010	2 994 188	262 111	241 830	264 378	235 746	241 082	241 759	252 587	239 958	236 795	252 216	256 990	268 736
	2011		263 977	240 894	262 882	233 093								
Gaz (4)														
Consommation (1 000 kWh)	2009	2 392 025	422 063	343 350	292 538	156 608	98 340	70 599	64 764	61 906	76 705	187 895	254 116	363 140
	2010	2 691 194	432 450	354 691	321 403	192 741	152 219	80 868	64 310	71 029	96 450	217 796	286 698	420 538
	2011		390 033	332 184	280 877	148 040								
Eau (5)														
Eau élevée (1 000 m³)	2009	64 940	4 691	4 382	4 930	5 231	6 067	6 318	6 414	6 410	5 544	5 339	4 959	4 655
	2010	64 825	4 678	4 556	5 240	5 313	5 597	5 896	7 314	5 692	5 528	5 324	4 952	4 735
	2011		4 679	4 428	5 151	5 499	6 433							

(1) Fournitures d'énergie par les Services industriels de Genève (SIG); la délimitation du réseau des SIG ne correspond pas exactement au territoire du canton et diffère selon qu'il s'agit de l'électricité, du gaz ou de l'eau.

(2) Total annuel.

(3) Non compris le CERN, qui n'appartient pas au réseau genevois.

(4) Consommation au compteur, chauffage à distance non compris.

(5) Consommation du CERN comprise.

Source : Services industriels de Genève

HÔTELLERIE
T 10

	Date	Année (1)	Janv.	Fév.	Mars	Avril	Mai	Juin	Juil.	Août	Sept.	Oct.	Nov.	Déc.
Etablissements recensés														
Total	2009	133	134	134	134	133	133	133	133	133	133	133	133	133
	2010	132	134	132	132	132	132	132	132	132	132	132	132	132
	2011		132	132	131	131	130							
Liets recensés														
Total	2009	14 742	14 723	14 753	14 753	14 753	14 753	14 753	14 753	14 757	14 741	14 725	14 725	14 714
	2010	15 130	15 096	15 058	15 058	15 058	15 162	15 162	15 160	15 162	15 162	15 162	15 162	15 162
	2011		15 158	15 158	15 138	15 128	15 110							
Arrivées														
Total	2009	1 275 154	88 216	88 717	115 765	91 804	106 732	117 670	119 905	113 011	119 537	110 962	107 458	95 377
	2010	1 354 081	100 802	94 829	124 776	96 536	117 838	125 437	133 738	115 061	124 660	114 705	108 408	97 291
	2011		102 521	99 569	124 782	101 342	120 801							
Nuitées														
Total	2009	2 660 591	177 493	180 524	232 866	189 973	230 497	250 886	262 870	245 818	242 711	241 123	221 181	184 649
	2010	2 800 522	193 776	192 992	257 171	203 383	242 547	277 285	298 366	230 693	262 952	232 350	223 966	185 041
	2011		195 793	207 593	262 382	215 415	257 128							
Hôtes de Suisse	2009	544 105	37 932	36 352	51 531	40 790	43 994	47 402	47 372	48 262	51 526	51 196	46 229	41 519
	2010	591 729	43 015	37 421	56 518	44 743	49 900	53 790	57 689	50 244	55 303	50 160	47 943	45 003
	2011		41 710	41 838	59 749	47 444	54 857							
Hôtes de l'étranger	2009	2 116 486	139 561	144 172	181 335	149 183	186 503	203 484	215 498	197 556	191 185	189 927	174 952	143 130
	2010	2 208 793	150 761	155 571	200 653	158 640	192 647	223 495	240 677	180 449	207 649	182 190	176 023	140 038
	2011		154 083	165 755	202 633	167 971	202 271							
dont Union européenne (2)	2009	1 065 143	73 307	83 830	108 641	83 057	93 957	91 523	84 195	90 760	97 409	88 247	90 806	79 411
	2010	1 093 308	78 119	89 347	116 469	84 836	95 624	97 090	87 166	89 971	99 192	90 140	89 778	75 576
	2011		77 028	91 349	117 708	87 380	96 758							
Taux d'occupation net des chambres (%)														
Genève	2009	61,3	49,7	55,2	64,6	53,4	64,0	70,5	67,7	61,1	67,6	67,2	64,3	49,6
	2010	63,9	52,7	58,8	71,5	57,5	66,1	77,8	73,9	57,3	73,1	62,8	64,5	50,9
	2011		55,1	64,8	73,3	60,6	70,6							
Suisse	2009	51,7	48,3	54,3	51,3	44,5	48,6	53,7	60,5	61,2	57,3	48,5	42,8	44,5
	2010	52,3	46,9	55,2	52,4	44,9	49,6	56,5	62,0	60,0	57,8	49,2	44,8	43,6
	2011		47,7	52,9	53,7	44,6	52,1							

(1) Moyenne annuelle (établissements, lits, taux d'occupation) ou total annuel (arrivées, nuitées). Chiffres provisoires en cours d'année, définitifs ensuite.

(2) Pays de l'UE 27. En 2009, sans Chypre et Malte, pour lesquelles aucune donnée spécifique n'est disponible.

Source : Office fédéral de la statistique

	Date	Année (1)	Janv.	Fév.	Mars	Avril	Mai	Juin	Juil.	Août	Sept.	Oct.	Nov.	Déc.
Véhicules en circulation (2)														
Total	2008	288 814	285 668	286 034	286 855	287 800	288 813	289 658	290 182	290 906	291 151	291 076
	2009	293 475	294 256	294 247	293 947	291 449
	2010	294 450	290 771	291 448	292 352	293 327	294 313	295 267	295 966	296 458	296 761	296 995	296 301	293 436
	2011	293 551	294 323	295 620	297 120	298 575	299 316							
Voitures de tourisme (3)	2008	215 740	214 439	214 674	215 034	215 483	215 785	216 014	216 253	216 515	216 611	216 596
	2009	214 757	215 154	215 136	215 110	213 628
	2010	215 044	213 231	213 768	214 192	214 534	214 964	215 341	215 685	215 833	216 078	216 352	216 101	214 444
	2011	214 687	215 132	215 763	216 424	217 070	217 423							
Camions, cars et autobus	2008	2 793	2 693	2 708	2 752	2 794	2 875	2 889	2 817	2 799	2 811	2 792
	2009	2 752	2 754	2 756	2 754	2 742
	2010	2 741	2 743	2 750	2 751	2 746	2 745	2 757	2 749	2 751	2 740	2 732	2 725	2 704
	2011	2 722	2 747	2 762	2 790	2 803	2 807							
Voitures de livraison (4)	2008	14 020	13 752	13 807	13 886	13 920	13 976	14 069	14 156	14 174	14 217	14 241
	2009	14 522	14 471	14 522	14 569	14 524
	2010	14 855	14 546	14 613	14 683	14 769	14 852	14 909	14 921	14 948	14 986	15 048	15 054	14 932
	2011	15 022	15 089	15 182	15 255	15 351	15 398							
Motocycles (5)	2008	45 410	44 041	44 091	44 397	44 787	45 323	45 808	46 053	46 489	46 588	46 524
	2009	47 708	48 099	48 059	47 768	46 907
	2010	48 113	46 602	46 687	47 078	47 633	48 068	48 529	48 873	49 134	49 180	49 088	48 713	47 771
	2011	47 547	47 767	48 283	48 924	49 588	49 884							
Autres véhicules (6)	2008	10 851	10 743	10 754	10 786	10 816	10 854	10 878	10 903	10 929	10 924	10 923
	2009	13 737	13 778	13 774	13 746	13 648
	2010	13 697	13 649	13 630	13 648	13 645	13 684	13 731	13 738	13 792	13 777	13 775	13 708	13 585
	2011	13 573	13 588	13 630	13 727	13 763	13 804							
Variation annuelle (%)	2008	0,4	0,4	0,4	0,4	0,4	0,5	0,4	0,3	0,4	0,4	0,5
	2009	1,1	1,1
	2010	0,9	0,9	0,8	0,7
	2011	...	1,0	1,0	1,1	1,3	1,4	1,4						

Voitures de tourisme neuves mises en circulation

Total	2008	15 617	1 343	1 328	1 346	1 550	1 367	1 488	1 408	1 123	1 287	1 431	853	1 093
	2009	13 954	1 117	996	1 249	1 248	1 130	1 333	1 216	968	1 181	1 266	1 147	1 103
	2010	15 654	1 075	1 079	1 566	1 226	1 327	1 604	1 296	1 048	1 157	1 397	1 319	1 560
	2011p	1 109	1 213	1 631	1 387	1 703	1 430							

(1) Moyenne mensuelle de l'année, sauf pour les voitures de tourisme neuves (total annuel). Pour les véhicules en circulation, moyenne calculée sur 10 mois en 2008; sur 4 mois en 2009.

(2) Rupture de série en novembre 2008; reprise de la série en septembre 2009.

(3) Taxis compris.

(4) Véhicules ne dépassant pas les 3,5 tonnes.

(5) Motos, side-cars et motos légères.

(6) Remorques, remorques spéciales, tracteurs, véhicules à moteur spéciaux.

Source : Office cantonal des automobiles et de la navigation

TRANSPORTS FERROVIAIRES

	Date	Année (1)	Janv.	Fév.	Mars	Avril	Mai	Juin	Juil.	Août	Sept.	Oct.	Nov.	Déc.
Titres de transport vendus (2)														
Billets	2009	1 150 665	90 769	87 881	100 791	92 883	92 032	100 019	109 875	98 555	93 738	95 144	83 453	105 525
	2010	1 282 185	102 119	96 111	114 642	104 739	108 252	108 416	125 318	109 009	107 428	92 261	97 867	116 023
	2011	97 725	94 973	110 509	105 192	102 146								
Abonnements	2009	255 943	22 048	20 526	22 754	20 148	20 691	20 510	21 013	23 557	22 878	22 007	19 443	20 368
	2010	256 850	23 279	20 406	23 140	19 342	20 921	20 682	21 677	24 139	23 872	21 723	21 230	16 439
	2011	20 859	19 748	22 824	19 372	19 440								
Distributeurs automatiques (3)	2009	2 031 123	145 703	142 065	169 111	158 579	164 446	170 071	183 959	182 800	185 437	184 052	166 843	178 057
	2010	2 156 855	169 198	151 482	185 834	175 193	179 799	179 035	194 537	184 613	189 238	186 410	174 563	186 953
	2011	161 265	154 219	186 358	179 330	188 396								

(1) Total annuel.

(2) Titres de transport vendus dans les gares CFF du canton et dans les deux agences CFF de Longemalle et Balaxert.

(3) Y compris les distributeurs des gares de Chambésy, Creux-de-Genthod, Genthod-Bellevue, Lancy-Pont-Rouge, Les Tuileries, Satigny, Genève-Sécheron et Pont-Céard.

Source : Chemins de fer fédéraux

TRANSPORTS AÉRIENS (1)

T 13

	Date	Année (2)	Janv.	Fév.	Mars	Avril	Mai	Juin	Juil.	Août	Sept.	Oct.	Nov.	Déc.
Mouvements d'avions														
Total (3)	2009	147 678	13 303	12 502	14 036	12 509	12 161	12 020	12 476	12 068	12 008	12 077	10 631	11 887
	2010	149 944	13 207	12 798	14 502	10 848	12 264	12 484	13 325	12 504	12 564	12 623	11 102	11 723
	2011		14 472	13 557	15 116	13 263	13 415	13 528						
Trafic régulier	2009	117 861	10 740	9 945	11 152	10 280	9 606	9 509	9 811	9 720	9 535	9 625	8 567	9 371
	2010	119 224	10 429	9 977	11 199	8 633	9 625	9 882	10 445	10 199	10 111	10 270	9 153	9 301
	2011		11 748	10 790	12 032	10 927	10 823	10 740						
Trafic non régulier (4)	2009	29 817	2 563	2 557	2 884	2 229	2 555	2 511	2 665	2 348	2 473	2 452	2 064	2 516
	2010	30 720	2 778	2 821	3 303	2 215	2 639	2 602	2 880	2 305	2 453	2 353	1 949	2 422
	2011		2 724	2 767	3 084	2 336	2 592	2 788						

Passagers (5)

Total	2009	11 285 956	989 819	952 349	1 084 654	987 276	842 924	891 701	1 052 266	1 021 571	884 972	939 539	724 444	914 397
	2010	11 837 997	1 049 369	1 010 889	1 200 000	856 050	889 574	937 952	1 128 960	1 061 158	963 408	1 013 650	798 327	928 692
	2011		1 162 617	1 096 799	1 238 111	1 106 032	1 000 184	1 069 392						
Trafic régulier	2009	10 766 038	905 428	878 257	1 006 247	940 786	821 627	864 292	1 006 483	976 523	861 318	906 047	716 243	882 790
	2010	11 423 351	968 857	944 445	1 127 616	818 314	872 604	918 516	1 102 056	1 041 057	949 856	989 030	792 999	898 001
	2011		1 089 546	1 032 275	1 174 263	1 067 398	989 564	1 057 727						
Trafic non régulier (4)	2009	519 918	84 391	74 092	78 407	46 490	21 297	27 409	45 783	45 048	23 654	33 492	8 201	31 607
	2010	414 646	80 512	66 444	72 384	37 736	16 970	19 436	26 904	20 101	13 552	24 620	5 328	30 691
	2011		73 071	64 524	63 848	38 634	10 620	11 665						
Variation annuelle (%)	2009	- 1,7	- 0,2	- 9,7	- 15,5	4,8	- 5,0	- 3,5	1,0	0,1	0,3	5,2	5,6	4,8
	2010	4,9	6,0	6,1	10,6	- 13,3	5,5	5,2	7,3	3,9	8,9	7,9	10,2	1,6
	2011		10,8	8,5	3,2	29,2	12,4	14,0						

Fret local (6)

Total (tonne)	2009	29 636	2 119	2 119	2 270	2 070	2 263	2 455	2 504	2 659	2 488	3 042	2 747	2 905
	2010	38 178	2 497	2 607	3 127	2 909	3 383	3 454	3 542	3 346	3 247	3 574	3 220	3 240
	2011		3 131	3 443	3 837	3 520	3 951	3 945						

Poste

Total (tonne)	2009	6 370	515	494	559	539	491	480	484	498	477	560	557	717
	2010	6 156	478	442	541	468	498	507	508	413	455	585	664	598
	2011		605	460	571	649	606	502						

(1) Les chiffres mensuels sont provisoires; les chiffres annuels sont définitifs.

(2) Total annuel.

(3) Total des arrivées et des départs; non compris le trafic non commercial (vols privés, vols d'entraînement, vols militaires ou autres vols particuliers).

(4) Charters, taxis et autre trafic commercial (vols à vide, atterrissages techniques, fuel stop, etc.).

(5) Trafic commercial uniquement; passagers en transit comptés une fois.

(6) Marchandises chargées ou déchargées à l'aéroport, transportées par avion.

Source : Genève Aéroport

INDICES DU COURS DU FRANC ET COURS DES DEVISES (1)

T 14

	Date	Année	Janv.	Fév.	Mars	Avril	Mai	Juin	Juil.	Août	Sept.	Oct.	Nov.	Déc.
Cours nominal du franc suisse (2)														
Indice : base janv. 1999 = 100	2009	115,2	115,5	114,8	114,9	113,9	114,6	115,0	114,5	114,4	115,7	116,3	116,6	116,6
	2010	122,4	117,9	117,1	118,2	118,7	117,6	119,9	124,1	124,5	128,1	126,8	126,2	131,1
	2011		131,5	130,5	132,5	132,8	136,9	142,1						
Cours réel du franc suisse (3)														
Indice : base janv. 1999 = 100	2009	100,8	101,2	100,3	100,0	99,9	100,6	100,9	100,0	99,8	101,1	102,1	102,5	101,9
	2010	105,9	102,9	101,9	102,7	103,8	102,5	103,9	106,8	106,9	109,9	109,1	108,7	112,3
	2011		112,2	111,2	113,0	113,0	116,4	120,9						
Cours des devises en francs suisses														
Dollar US en CHF	2009	1,085	1,129	1,165	1,155	1,148	1,109	1,081	1,080	1,069	1,041	1,022	1,012	1,028
	2010	1,042	1,034	1,072	1,067	1,068	1,128	1,128	1,055	1,040	1,002	0,969	0,983	0,968
	2011		0,957	0,950	0,920	0,899	0,874	0,840						
Euro en CHF	2009	1,510	1,494	1,491	1,507	1,515	1,512	1,515	1,520	1,524	1,515	1,514	1,510	1,503
	2010	1,381	1,477	1,467	1,448	1,434	1,420	1,377	1,347	1,343	1,309	1,346	1,345	1,281
	2011		1,278	1,297	1,288	1,298	1,254	1,209						

(1) Moyennes annuelle et mensuelle des cours.

(2) Cours du franc suisse pondéré par les exportations vers 40 partenaires commerciaux importants.

(3) Cours corrigé au moyen des indices des prix à la consommation.

Source : Banque nationale suisse

	Date	Année	Janv.	Fév.	Mars	Avril	Mai	Juin	Juil.	Août	Sept.	Oct.	Nov.	Déc.
Taux d'intérêt à court terme (%)														
Taux interbancaire à Londres (Libor), en franc suisse, à 3 mois (1)	2009	0,362	0,527	0,495	0,403	0,403	0,398	0,395	0,360	0,317	0,288	0,262	0,250	0,252
	2010	0,186	0,250	0,250	0,247	0,246	0,108	0,112	0,172	0,165	0,178	0,168	0,172	0,170
	2011		0,170	0,170	0,180	0,185	0,176	0,175						
Créances comptables sur la Confédération à 3 mois (1)	2009	0,000	0,000	0,000	0,000	0,000	0,000	0,000	0,000	0,000	0,000	0,000	0,000	0,000
	2010	0,026	0,000	0,000	0,000	0,000	0,000	0,000	0,000	0,158	0,079	0,000	0,040	0,040
	2011		0,079	0,079	0,079	0,119	0,080	0,079						
Taux d'intérêt publiés pour nouvelles opérations (%)														
Placements à terme fixe (minimum : 100 000 francs) d'une durée de 3 mois (1)	2009	0,09	0,13	0,12	0,10	0,09	0,09	0,09	0,08	0,08	0,08	0,08	0,08	0,08
	2010	0,07	0,07	0,07	0,07	0,07	0,07	0,06	0,07	0,07	0,08	0,07	0,08	0,08
	2011		0,07	0,07	0,07	0,07	0,07	0,07						
Dépôts d'épargne (1)	2009	0,46	0,58	0,54	0,51	0,47	0,44	0,43	0,43	0,42	0,41	0,41	0,41	0,41
	2010	0,37	0,40	0,40	0,39	0,38	0,38	0,38	0,36	0,36	0,36	0,35	0,35	0,35
	2011		0,35	0,35	0,35	0,35	0,35	0,35						
Hypothèques à taux variable (1)	2009	2,75	2,79	2,78	2,76	2,75	2,75	2,74	2,74	2,74	2,74	2,74	2,74	2,74
	2010	2,73	2,74	2,74	2,74	2,74	2,73	2,73	2,73	2,73	2,73	2,73	2,73	2,73
	2011		2,73	2,73	2,73	2,73	2,73	2,73						
Rendements d'obligations (%)														
Obligations de la Confédération à 10 ans (2)	2009	2,22	2,22	2,17	2,18	2,20	2,54	2,48	2,19	2,12	2,16	2,21	2,00	1,97
	2010	1,65	2,01	1,93	1,94	1,87	1,57	1,51	1,50	1,19	1,37	1,46	1,56	1,67
	2011		1,82	1,90	1,93	2,08	1,85	1,74						

(1) Taux en fin de mois; taux annuel : moyenne des valeurs mensuelles.

(2) Taux en fin de mois; taux annuel : moyenne des valeurs journalières.

Source : Banque nationale suisse

INDICES SUISSES DES ACTIONS (1)

	Date	Année	Janv.	Fév.	Mars	Avril	Mai	Juin	Juil.	Août	Sept.	Oct.	Nov.	Déc.
SPI Swiss Performance Index (2)														
Indice (1.6.1987 = 1000)	2009	4 878,5	4 375,7	3 929,9	4 137,4	4 487,5	4 615,2	4 662,6	5 109,4	5 346,2	5 461,3	5 402,6	5 388,4	5 626,4
	2010	5 658,9	5 570,2	5 763,3	6 007,8	5 847,4	5 562,5	5 407,8	5 489,8	5 465,3	5 594,6	5 754,6	5 652,5	5 790,6
	2011		5 815,0	5 952,3	5 791,6	6 013,0	6 023,0	5 684,5						
Variation mensuelle (%)	2009	1,9	- 4,2	- 10,2	5,3	8,5	2,8	1,0	9,6	4,6	2,2	- 1,1	- 0,3	4,4
	2010	0,3	- 1,0	3,5	4,2	- 2,7	- 4,9	- 2,8	1,5	- 0,4	2,4	2,9	- 1,8	2,4
	2011		0,4	2,4	- 2,7	3,8	0,2	- 5,6						
SMI Swiss Market Index (2)														
Indice (1.6.1987 = 1000)	2009	5 705,9	5 290,1	4 690,7	4 927,4	5 225,9	5 349,7	5 404,0	5 950,7	6 217,1	6 323,2	6 285,8	6 261,0	6 545,9
	2010	6 415,1	6 440,7	6 711,0	6 873,4	6 616,8	6 312,6	6 128,1	6 200,8	6 180,9	6 296,3	6 472,2	6 312,4	6 436,0
	2011		6 479,2	6 610,4	6 357,6	6 539,7	6 554,7	6 187,1						
Variation mensuelle (%)	2009	1,6	- 4,4	- 11,3	5,0	6,1	2,4	1,0	10,1	4,5	1,7	- 0,5	- 0,4	4,6
	2010	- 0,1	- 1,6	4,2	2,4	- 3,7	- 4,6	- 2,9	1,2	- 0,3	1,9	2,8	- 2,5	2,0
	2011		0,7	2,0	- 3,8	2,9	0,2	- 5,6						

(1) Situation en fin de mois; le résultat annuel correspond à la moyenne des résultats mensuels.

(2) Indice global, avec réinvestissement des dividendes (SPI), sans réinvestissement (SMI).

Source : Banque nationale suisse

COMMERCE EXTÉRIEUR EN VALEUR (1)
T 17

	Date	Janv.	Fév.	Mars	Avril	Mai	Juin	Juil.	Août	Sept.	Oct.	Nov.	Déc.
Canton de Genève													
Total des importations	2009	765	761	1 045	636	723	850	839	525	1 018	916	1 191	1 048
(en million de francs)	2010	757	944	1 214	704	945	901	853	829	1 210	1 103	1 201	1 241
	2011	931	1 046	1 407	857	1 062	899						
Total, sans métaux précieux, pierres gemmes, objets d art ni antiquités	2009	556	629	796	522	568	693	663	419	743	727	952	884
	2010	563	791	939	583	766	708	727	679	921	894	987	915
	2011	707	858	1 151	671	836	711						
Total des exportations	2009	1 027	1 060	941	1 052	988	1 002	992	899	1 196	1 351	1 283	1 204
(en million de francs)	2010	1 034	1 219	1 206	1 084	1 224	1 512	1 302	1 092	1 324	1 497	1 783	1 277
	2011	1 355	1 513	1 418	1 425	1 595	1 505						
Total, sans métaux précieux, pierres gemmes, objets d art ni antiquités	2009	871	902	842	840	839	874	816	825	921	1 149	1 131	1 043
	2010	853	1 060	1 031	952	1 071	1 336	1 143	1 018	1 135	1 320	1 565	1 156
	2011	1 214	1 383	1 302	1 255	1 378	1 373						
Suisse													
Total des importations	2009	13 174	14 425	15 964	13 467	12 935	14 351	14 739	11 782	14 623	14 652	14 985	13 902
(en million de francs)	2010	12 965	14 220	17 168	14 374	15 864	16 435	14 845	14 643	15 471	15 476	16 676	15 299
	2011	14 035	14 909	17 996	15 275	16 087	15 162						
Total, sans métaux précieux, pierres gemmes, objets d art ni antiquités	2009	12 591	13 659	15 033	12 945	12 254	13 457	13 969	11 222	13 774	14 010	14 179	13 094
	2010	12 126	13 739	16 069	13 813	15 046	15 552	14 054	13 969	14 678	14 807	15 823	14 315
	2011	13 379	14 234	17 180	14 588	15 212	14 052						
Total des exportations	2009	15 134	14 982	15 820	16 097	14 803	15 351	16 715	13 556	16 282	16 974	16 773	14 961
(en million de francs)	2010	15 632	15 917	18 852	16 414	17 243	18 220	17 661	14 958	16 734	17 311	18 420	16 122
	2011	16 041	17 550	18 783	16 845	19 295	16 791						
Total, sans métaux précieux, pierres gemmes, objets d art ni antiquités	2009	14 604	14 381	15 218	15 458	14 255	14 810	16 183	13 011	15 582	16 366	16 210	14 456
	2010	14 514	14 976	17 750	15 897	15 767	17 199	16 773	14 486	16 216	16 759	17 592	15 551
	2011	15 349	16 504	18 090	16 038	18 466	15 797						

(1) Les chiffres de l'année courante sont révisés chaque mois.

Source : Administration fédérale des douanes

INDICATEUR AVANCÉ LEA-PICTET-OCSTAT DE L'ÉCONOMIE GENEVOISE (1)
T 18

	Date	Janv.	Fév.	Mars	Avril	Mai	Juin	Juil.	Août	Sept.	Oct.	Nov.	Déc.
Indicateur													
(Décembre 1983 = 100)	2009	96,8	94,7	96,1	95,8	94,7	96,1	95,6	97,5	97,6	100,0	101,7	104,0
	2010	105,7	106,7	107,2	106,6	106,6	105,3	106,0	105,8	106,9	105,8	106,8	106,0
	2011	107,3	108,7	108,8	108,5	107,1							
Variation mensuelle													
En %	2009	-3,2	-2,1	1,5	-0,4	-1,1	1,5	-0,5	2,0	0,1	2,5	1,7	2,3
	2010	1,6	1,0	0,5	-0,6	-0,1	-1,2	0,7	-0,2	1,1	-1,0	0,9	-0,7
	2011	1,3	1,3	0,1	-0,3	-1,2							

(1) L'indicateur avancé LEA-PICTET-OCSTAT est destiné à annoncer l'évolution économique pour les 6 à 9 prochains mois. Pour les mois de mars, juin, septembre et décembre, l'indicateur est calculé sur la base de l'ensemble des composantes mensuelles et trimestrielles. Pour les autres mois, seules les composantes mensuelles sont prises en compte. Par ailleurs, une fois par an, lors de la publication des résultats de juin, l'indicateur fait l'objet d'une révision annuelle.

Source : Laboratoire d'économie appliquée de l'Université de Genève

MARCHE DES AFFAIRES DANS L'INDUSTRIE ET LE COMMERCE DE DÉTAIL
T 19

	Date	Janv.	Fév.	Mars	Avril	Mai	Juin	Juil.	Août	Sept.	Oct.	Nov.	Déc.
Industrie													
Appréciation de la marche des affaires (1)	2009	-9	-16	-42	-40	-42	-53	-42	-45	-40	-41	-37	-33
	2010	-29	-8	-15	-33	-17	-11	0	-2	11	6	4	8
	2011	19	-11	-5	12	4	16						
Commerce de détail													
Appréciation de la marche des affaires (1)	2009	-15	-16	-42	-36	-44	-41	-38	-38	-29	-21	-9	-16
	2010	-5	-19	-15	-5	-20	-15	-1	-11	-16	5	-26	-2
	2011	-2	-18	-18	-22	-14	-8						

(1) Les chiffres représentent les soldes, pondérés par l'emploi, entre les pourcentages des réponses positives et négatives aux questions des enquêtes. Ils peuvent varier théoriquement de -100 à +100 et résument de façon satisfaisante l'évolution de chaque rubrique.

Source : Centre de recherches conjoncturelles (KOF - EPFZ) / Office cantonal de la statistique

	2009				2010				2011			
	Janv.	Avril	Juil.	Oct.	Janv.	Avril	Juil.	Oct.	Janv.	Avril	Juil.	Oct.
Industrie												
Degré d'utilisation de la capacité technique de production (%)	84	78	76	75	76	78	84	87	86	86		
Evolution du bénéfice par rapport au trimestre précédent (1)	- 16	- 65	- 39	- 18	- 12	16	- 0	12	8	27		
Perspectives de marche des affaires à 6 mois (1)	- 25	- 16	2	9	53	66	31	23	35	38		
Construction												
Appréciation de la marche des affaires (1)	1	6	16	2	- 2	- 21	14	35	35	13		
Variation annuelle du chiffre d'affaires (1)	1	- 18	- 9	- 9	- 8	- 21	- 7	16	- 21	///		
Entrées de commandes probables à 3 mois (1)	- 23	- 37	- 19	- 46	- 32	- 12	4	- 18	- 13	///		
Services immobiliers												
Appréciation de la marche des affaires (1) (2)	33	23	23	26	39	19	29	38	37	34		
Evolution des résultats d'expl. au cours des 3 derniers mois (1) (2)	- 10	- 11	- 35	- 11	5	4	11	29	12	0		
Résultats d'exploitation probables à 3 mois (1)	- 10	- 1	- 16	- 15	0	13	13	20	- 2	16		
Hôtellerie-restauration												
Volume d'activité (1)	- 25	- 31	- 68	- 58	- 3	26	22	38	20	8		
Evolution du bénéfice au cours des 3 derniers mois (1)	...	- 48	- 67	- 51	- 6	2	8	21	10	12		
Perspectives du volume d'activité pour le trimestre suivant (1)	- 54	- 51	- 57	- 33	18	29	10	22	12	13		
Branches des services (3)												
Appréciation de la marche des affaires (1)	19	- 5	27	18	26	41	30	33	51	30		
Evolution de la demande au cours des 3 derniers mois (1)	- 4	- 25	6	- 17	9	15	16	17	31	28		
Evolution du bénéfice au cours des 3 derniers mois (1)	1	- 39	- 15	- 4	2	7	- 8	0	18	- 10		
Perspectives de demande à 3 mois (1)	21	7	5	25	45	31	24	35	40	43		

(1) Les chiffres représentent les soldes, pondérés par l'emploi, entre les pourcentages des réponses positives et négatives aux questions des enquêtes. Ils peuvent varier théoriquement de - 100 à + 100 et résument de façon satisfaisante l'évolution de chaque rubrique.

(2) En raison d'une modification de la question, les chiffres dès avril 2010 ne sont pas comparables avec les chiffres antérieurs.

(3) Concerne les activités suivantes : transports, information et communication, services aux entreprises, santé humaine et action sociale, arts, spectacles et activités récréatives.

Source : Centre de recherches conjoncturelles (KOF - EPFZ) / Office cantonal de la statistique - Enquêtes de conjoncture / Secrétariat d'Etat à l'économie

INDICE DU CLIMAT DE CONSOMMATION EN SUISSE (1)
T 21

	2009				2010				2011			
	Janv.	Avril	Juil.	Oct.	Janv.	Avril	Juil.	Oct.	Janv.	Avril	Juil.	Oct.
Suisse												
Indice	- 38	- 49	- 39	- 14	- 7	14	16	7	10	- 1		

(1) L'indice peut varier théoriquement de - 200 à + 200.

Source : Secrétariat d'Etat à l'économie

PRODUIT INTÉRIEUR BRUT (1)
T 22

	2009				2010				2011			
	I	II	III	IV	I	II	III	IV	I	II	III	IV
Suisse												
Valeur nominale, en million de F	130 792	133 162	134 024	137 304	132 953	136 050	136 368	140 874	136 745			
Variation trimestrielle réelle (%) (2)	- 0,9	- 0,5	0,7	0,5	0,8	0,7	0,8	0,8	0,3			
Variation annuelle réelle (%)	- 3,0	- 3,3	- 1,7	0,3	1,9	2,6	2,6	3,1	2,4			
Canton de Genève												
Valeur nominale, en million de F	10 440	10 591	10 577	10 866	10 665	10 849	10 784	11 161	10 954			
Variation trimestrielle réelle (%) (2)	- 1,1	0,4	0,7	0,8	0,8	0,7	0,7	1,2	0,4			
Variation annuelle réelle (%)	- 3,7	- 2,8	- 1,2	0,8	2,6	3,1	3,1	3,6	3,0			

(1) Données provisoires.

(2) Données corrigées des variations saisonnières (cvs).

Source : Secrétariat d'Etat à l'économie / Institut Créa de macroéconomie appliquée / Office cantonal de la statistique

	2009				2010				2011			
	I	II	III	IV	I	II	III	IV	I	II	III	IV
Nombre de bâtiments												
Bâtiments autorisés (total)	108	109	97	81	108	94	130	136	108			
Bâtiments non résidentiels	11	11	11	7	6	6	11	27	8			
Maisons individuelles	48	52	51	38	62	51	84	68	55			
Bâtiments à plusieurs logements	41	42	25	20	40	33	32	32	15			
Bâtiments mixtes (1)	8	4	10	16	-	4	3	9	1			
Bâtiments mis en chantier (total)	76	49	59	93	94	81	62	38	63			
Bâtiments non résidentiels	12	5	5	12	8	6	4	7	4			
Maisons individuelles	44	23	32	49	38	49	40	17	39			
Bâtiments à plusieurs logements	20	14	20	25	40	22	11	14	19			
Bâtiments mixtes (1)	-	7	2	7	8	4	7	-	1			
Bâtiments en cours de construction (total) (2)	594	531	510	528	596	590	559	486	446			
Bâtiments non résidentiels	63	64	63	67	85	81	78	80	78			
Maisons individuelles	305	252	231	241	252	263	248	222	194			
Bâtiments à plusieurs logements	189	183	185	184	221	205	187	148	143			
Bâtiments mixtes (1)	37	32	31	36	38	41	46	36	31			
Bâtiments construits (total)	78	113	92	79	96	91	99	113	103			
Bâtiments non résidentiels	5	5	6	8	12	9	7	5	14			
Maisons individuelles	54	77	64	43	59	44	58	44	62			
Bâtiments à plusieurs logements	17	28	21	26	24	38	31	56	22			
Bâtiments mixtes (1)	2	3	1	2	1	-	3	8	5			
Volume des bâtiments (en millier de m³)												
Bâtiments autorisés (total)	835	853	471	984	496	380	545	531	290			
Bâtiments mis en chantier (total)	449	551	351	521	564	294	304	471	265			
Bâtiments en cours de construction (total) (2)	3 365	3 611	3 682	3 900	4 166	4 021	3 728	3 631	3 261			
Bâtiments construits (total)	229	287	289	308	607	397	604	563	414			
Valeur des bâtiments (en million de francs)												
Bâtiments autorisés (total)	472	518	333	463	312	240	364	389	307			
Bâtiments mis en chantier (total)	191	213	281	332	357	206	180	182	159			
Bâtiments en cours de construction (total) (2)	1 966	1 998	2 113	2 260	2 539	2 498	2 373	2 179	1 995			
Bâtiments construits (total)	161	219	218	221	380	363	350	413	317			

(1) Bâtiments comprenant à la fois des locaux résidentiels (logements) et non résidentiels (commerciaux ou autres).

(2) Situation en fin de trimestre ou d'année.

Source : Office cantonal de la statistique

CONSTRUCTION DE LOGEMENTS NEUFS (1)

	2009				2010				2011			
	I	II	III	IV	I	II	III	IV	I	II	III	IV
Totaux trimestriels												
Logements ...												
ayant fait l'objet d'une requête (2)	515	348	646	626	320	466	642	530	286			
autorisés	662	658	342	770	608	412	536	449	134			
mis en chantier	232	289	226	415	799	333	282	74	305			
en cours de construction (3)	2 446	2 365	2 289	2 410	3 049	3 074	3 076	2 436	2 418			
construits	229	392	317	292	236	313	298	713	309			
Gain total (4)	236	389	327	288	205	434	316	712	340			
Cumul des quatre derniers trimestres (5)												
Logements ...												
ayant fait l'objet d'une requête (2)	2 296	2 221	2 111	2 135	1 940	2 058	2 054	1 958	1 924			
autorisés	1 965	1 924	1 774	2 432	2 378	2 132	2 326	2 005	1 531			
mis en chantier	1 549	1 469	1 419	1 162	1 729	1 773	1 829	1 488	994			
en cours de construction (3)	2 446	2 365	2 289	2 410	3 049	3 074	3 076	2 436	2 418			
construits	1 034	1 180	1 275	1 230	1 237	1 158	1 139	1 560	1 633			
Gain total (4)	1 024	1 220	1 334	1 240	1 209	1 254	1 243	1 667	1 802			

(1) Construction de logements neufs, à l'exclusion des transformations.

(2) Nombre de logements prévus dans les requêtes déposées en autorisation de construire.

(3) Situation en fin de trimestre ou d'année.

(4) Compte tenu des démolitions de logements, des gains de transformations, etc.

(5) Calculé en fin de chaque trimestre.

Source : Office cantonal de la statistique

PARC IMMOBILIER

T 25

	2010				2010 : nouveau parc (1)				2011			
	I	II	III	IV	I	II	III	IV	I	II	III	IV
Parc immobilier												
Bâtiments	40 895	40 967	41 054	41 160	///	///	///	41 190	47 283			
Maisons individuelles	23 345	23 378	23 432	23 473	///	///	///	23 432	23 832			
Bâtiments à plusieurs logements	10 965	11 002	11 032	11 087	///	///	///	9 563	9 643			
Bâtiments mixtes (2)	6 585	6 587	6 590	6 600	///	///	///	8 195	8 007			
Logements	218 112	218 580	218 882	219 597	///	///	///	218 807	219 020			

(1) Parc des bâtiments et logements révisé à fin 2010. (2) Bâtiments comprenant à la fois des locaux résidentiels (logements) et non résidentiels (commerciaux ou autres).

Source : Office cantonal de la statistique

ACTIVITÉ ET PERSONNEL D'EXPLOITATION DANS LE SECTEUR DE LA CONSTRUCTION

T 26

	2009				2010				2011			
	I	II	III	IV	I	II	III	IV	I	II	III	IV
Activité (en million de francs) (1)												
Entrée de commandes	217	149	144	140	211	265	160	132	161			
Projets à trois mois (2)	223	192	131	171	178	214	171	176	182			
Réserves de travail (2)	427	492	369	378	389	576	380	427	500			
Nouveaux investissements	0,5	1,4	0,9	2,7	1,0	3,4	0,7	3,9	1,8			
Personnel d'exploitation (3)												
Total	10 941	11 026	11 089	10 939	10 913	11 134	11 119	11 038	11 539			
Gros œuvre	4 320	4 383	4 351	4 296	4 259	4 337	4 428	4 341	4 574			
Second œuvre	6 621	6 643	6 738	6 643	6 654	6 797	6 691	6 697	6 965			

(1) Enquête de la Société suisse des entrepreneurs. (2) Situation en fin de trimestre. (3) Dénombrement de l'Office cantonal de l'inspection et des relations du travail.

Source : Société suisse des entrepreneurs / Office cantonal de l'inspection et des relations du travail

PRIX DE LA CONSTRUCTION (1)

T 27

	Variation semestrielle (%) avril 2010 - octobre 2010			Variation semestrielle (%) octobre 2010 - avril 2011			Variation annuelle (%) avril 2010 - avril 2011		
	Genève	Zurich	Suisse	Genève	Zurich	Suisse	Genève	Zurich	Suisse
TVA non comprise									
Indice général	0,5	1,3	0,8	1,6	1,8	1,5	2,1	3,1	2,3
Indice bâtiment	0,7	1,3	1,1	1,9	1,4	1,3	2,6	2,8	2,4
Construction de bâtiments à plusieurs logements	1,0	1,8	1,4	1,9	1,3	1,3	2,9	3,1	2,6
Construction de bâtiments à plusieurs logements en bois	0,6	1,9	1,5	1,7	1,2	1,6	2,4	3,1	3,2
Construction de maisons individuelles	///	///	///	2,1	1,2	1,4	///	///	///
Construction de bâtiments administratifs	1,2	0,4	1,1	2,6	2,2	2,0	3,9	2,7	3,1
Construction de halles industrielles	///	///	///	2,0	2,1	1,7	///	///	///
Rénovation de bâtiments à plusieurs logements	0,2	1,1	0,7	1,7	1,2	1,2	1,9	2,3	1,9
Rénovation de bâtiments administratifs	///	///	///	1,8	1,5	1,2	///	///	///
Génie civil	- 0,3	1,1	0,0	0,2	3,4	2,1	- 0,1	4,6	2,1
Construction de routes	- 1,8	1,0	- 0,6	0,2	3,5	2,0	- 1,6	4,6	1,4
Construction de passages inférieurs en béton armé	1,2	1,2	0,5	0,4	3,3	2,9	1,6	4,6	3,4
Construction de parois antibruit	///	///	///	- 0,5	1,3	0,5	///	///	///

(1) Pour Genève et Zurich, évolution des prix établie à partir de la régionalisation de l'indice suisse des prix de la construction, calculé par l'Office fédéral de la statistique.

Source : Office cantonal de la statistique / Office fédéral de la statistique

INDICE DES LOYERS

T 28

	2009				2010				2011			
	Fév.	Mai	Août	Nov.	Fév.	Mai	Août	Nov.	Fév.	Mai	Août	Nov.
Indice des loyers (mai 1993 = 100)												
Genève (1)	130,1	130,5	132,1	132,5	133,6	133,6	134,8	135,0	136,9	136,3		
Suisse (2)	122,9	123,3	123,2	123,4	124,3	124,5	124,3	125,1	126,3	126,0		
Variation trimestrielle (%)												
Genève	0,8	0,3	1,2	0,3	0,9	- 0,0	0,9	0,1	1,4	- 0,4		
Suisse	1,0	0,4	0,0	0,2	0,7	0,2	- 0,2	0,6	0,9	- 0,2		
Variation annuelle (%)												
Genève	2,4	2,5	2,3	2,5	2,7	2,3	2,0	1,9	2,5	2,1		
Suisse	3,5	2,6	2,0	1,5	1,2	1,0	0,9	1,4	1,5	1,2		

(1) Indice fondé sur les logements à loyer libre uniquement (logements de 7 pièces ou plus inclus), sans prise en compte des allocations.

(2) L'indice suisse n'est pas calculé selon la même méthode.

Source : Office cantonal de la statistique / Office fédéral de la statistique

	2009				2010				2011			
	I	II	III	IV	I	II	III	IV	I (3)	II	III	IV
Emploi												
Nombre d'emplois (en millier) (1)												
Canton de Genève	275,4	276,6	274,9	275,9	275,3	275,3	275,8	277,2	280,9			
Suisse	4 028,3	4 018,2	4 040,9	4 037,3	4 044,3	4 055,0	4 080,4	4 085,2	4 110,0			
Indice de l'emploi (3 ^e trim. 2001 = 100)												
Canton de Genève	116,5	116,9	116,3	116,7	116,4	116,4	116,6	117,2	118,8			
Suisse	109,3	109,0	109,6	109,5	109,7	110,0	110,7	110,9	111,5			
Variation annuelle de l'indice (%)												
Canton de Genève	0,9	0,6	- 0,1	0,2	0,0	- 0,5	0,3	0,5	2,0			
Suisse	1,0	- 0,1	0,6	0,2	0,4	0,9	1,0	1,2	1,6			
Indicateur avancé de l'emploi (2)												
Canton de Genève	- 9,4	- 8,1	- 5,3	- 5,4	- 1,4	0,1	6,6	5,7	4,3			
Frontaliers en activité (en fin de trimestre)												
Canton de Genève	53 973	54 301	53 515	54 449	55 100	56 218	56 909	57 002	60 173			
Suisse	217 948	221 039	220 455	221 553	225 292	231 093	232 974	231 836	243 025			

(1) Total des emplois à plein temps et à temps partiel, dans les secteurs secondaire et tertiaire (sans le secteur public international ni les services domestiques).

(2) L'indicateur avancé de l'emploi pour le canton de Genève permet d'anticiper l'évolution de l'emploi d'un trimestre. Il peut varier théoriquement entre - 100 et + 100.

(3) Depuis le 1^{er} trimestre 2011, la notion d'emploi est adaptée aux définitions de l'AVS. Désormais, les emplois de moins de 6 heures et pour lesquels des cotisations AVS sont perçues sont pris en compte par la statistique.

Source : Office fédéral de la statistique - Statistiques de l'emploi et des frontaliers / Centre de recherches conjoncturelles (KOF - EPFZ) / Office cantonal de la statistique

MASSE SALARIALE VERSÉE DANS LE CANTON (1)

T 30

	2009				2010				2011			
	I	II	III	IV	I	II	III	IV	I (2)	II	III	IV
Indice (1980 = 100)												
En termes nominaux	448,2	437,4	386,8	416,1	479,4	411,1	433,5	424,8	500,5			
En termes réels (3)	232,2	224,5	199,3	212,7	245,1	208,6	222,1	216,2	254,5			
Variation annuelle moyenne (%) (4)												
En termes nominaux	5,7	5,5	5,9	4,5	5,9	2,8	3,6	3,6	2,9			
En termes réels (3)	3,9	4,6	6,0	4,9	6,0	2,4	2,9	2,7	2,2			

(1) Salaires versés par les organisations internationales gouvernementales non compris.

(2) En raison d'un problème technique, les résultats du 1^{er} trimestre 2011 reposent sur un ensemble de données légèrement réduit.

(3) Déflaté avec l'indice genevois des prix à la consommation. (4) Evolution entre les quatre derniers trimestres et les quatre trimestres qui les précèdent.

Source : Office cantonal de la statistique

POURSUITES ET FAILLITES

T 31

	2009				2010				2011			
	I	II	III	IV	I	II	III	IV	I	II	III	IV
Procédures de poursuites												
Réquisitions de poursuite	107 247	119 555	117 443	117 898	114 731	117 176	110 211	109 531	109 759	124 211		
Réquisitions de continuer la poursuite	65 282	71 961	69 748	66 076	68 018	70 355	63 177	64 320	70 017	79 771		
Réquisitions de prise d'inventaire	41 082	46 797	46 926	51 138	45 915	45 966	46 186	44 261	38 759	43 280		
Réquisitions de vente	34	21	33	47	37	44	32	29	26	24		
Séquestres	745	661	625	514	623	692	669	713	800	924		
Séquestres	104	115	111	123	138	119	147	208	157	212		
Faillites prononcées												
Faillites prononcées	444	379	338	324	367	421	497	425	254	457		
Faillites définitives (1)												
Faillites définitives (1)	307	270	226	238	247	301	362	302	165	316		
Entreprises et particuliers (2)												
Entreprises et particuliers (2)	151	105	75	102	109	147	197	158	121	137		
Industrie et construction	19	12	4	14	7	17	19	13	17	17		
Commerce	66	48	36	41	50	65	110	78	62	64		
Services auxiliaires (3)	37	25	15	19	25	34	44	45	26	35		
Autres	29	20	20	28	27	31	24	22	16	21		
Particuliers non inscrits au RC												
Particuliers non inscrits au RC	8	20	15	14	9	12	9	12	8	6		
Successions répudiées	148	145	136	122	125	142	151	123	36	173		

(1) Les jugements de faillite ne sont définitifs qu'à l'échéance des délais de recours ou au terme de la procédure de recours; les chiffres peuvent être révisés.

(2) Entreprises et particuliers inscrits au Registre du commerce (RC). (3) Banques, assurances, sociétés immobilières, hôtels, transports.

Source : Office des poursuites / Office des faillites