



République
et Canton
de Genève



Département de l'Economie,
de l'Emploi
et des affaires Extérieures

10 Oct. 2002

Données statistiques

Les élections cantonales de l'automne 2001

Tableaux de bord | Analyses | Données Générales

Edition	Office cantonal de la statistique (OCSTAT) Genève
Responsable de la publication	Dominique Frei, Directeur
Rédaction	Pierre Pauli, tél. +41 (0)22 327 85 08
Réalisation	
Composition, mise en page	Janine Dubois
Illustration graphique	Pierre Pauli
Illustration de la couverture	Hermès Communication, Genève
Prix	15 F
Tirage	350 exemplaires
©	OCSTAT, Genève 2002. Reproduction autorisée avec mention de la source
ISSN	1423-1948
Renseignements	
Centre de documentation	Tél. +41 (0)22 327 85 51 Ouvert au public de 14 h à 17 h
Indice des prix à la consommation	Répondeur téléphonique : +41 (0)22 327 85 55
Liste des publications	Voir les deux dernières pages
Charte de la statistique publique de la Suisse	L'OCSTAT s'est engagé à respecter la charte dans la conduite de ses activités statistiques

Sommaire	Page
Introduction	1
1. Commentaires	1
2. Méthodologie	3
3. Résultats : graphiques et tableaux	5

Les élections cantonales de l'automne 2001

Résultats des élections du Grand Conseil et du Conseil d'Etat

Introduction

Ce cahier de la collection *Données statistiques* présente les résultats des élections cantonales de l'automne 2001 pour le renouvellement du Grand Conseil (parlement cantonal) et du Conseil d'Etat (gouvernement cantonal).

La présente publication comprend un commentaire des principaux résultats, suivi de quelques remarques méthodologiques, d'illustrations graphiques et d'une série de 18 tableaux. Parmi ces derniers, 4 tableaux présentent des résultats chronologiques (à partir de 1930 ou 1969) et 4 autres des résultats inédits sur la participation électorale selon le sexe, en 2001.

Cette publication est aussi disponible sur le site Internet de l'OCSTAT, à l'adresse :

http://www.geneve.ch/statistique/publications/tele/ds_2002_10.html

1. Commentaires

Les élections cantonales de l'automne 2001 ont eu lieu le 7 octobre (Grand Conseil) et le 11 novembre (Conseil d'Etat). Au total, 271 candidats répartis sur 8 listes ont brigué les 100 sièges du parlement cantonal et 9 personnes se sont portées candidates à l'élection du Gouvernement.

Participation électorale

Grand Conseil

Le taux de participation à l'élection du Grand Conseil a été l'un des plus faible jamais enregistré (36,3 %), le plus bas depuis l'élection de 1993 (35,4 %). La participation des hommes (39,2 %) a dépassé de près de 5 points de pourcentage celle des femmes (34,3 %).

Le sens civique a été particulièrement bas parmi les électeurs des deux sexes âgés de 20 à 29 ans (autour de 20 %); à l'opposé, les hommes âgés de 65 à 79 ans (participation aux environs de 60 %) et les femmes âgées de 60 à 74 ans (48 %) se sont montrés les plus concernés.

Conseil d'Etat

L'élection du Conseil d'Etat a davantage mobilisé l'électorat genevois, puisque 43,0 % des électeurs inscrits se sont exprimés; ce résultat est toutefois inférieur à celui de 1997 (48,1 %), ce qui constituait le meilleur taux de participation depuis l'élection de 1965 (49,1 %). L'écart de participation entre hommes (45,9 %) et femmes (41,3 %) atteint 4,6 points.

Selon le groupe d'âges, moins d'un quart des jeunes de 20 à 24 ans a voté (23 %), contre plus de 50 % parmi les femmes de 55 à 79 et plus de 60 % parmi les hommes de 60 à 84 ans.

Candidat(e)s et élu(e)s

Grand Conseil

Le nombre de candidats à l'élection du Grand Conseil a sensiblement baissé entre 1997 (351, dont 98 femmes) et 2001 (271, dont 82 femmes). La proportion de femmes candidates s'est légèrement renforcée, passant de 27,9 % en 1997 à 30,3 % en 2001.

En revanche, le nombre de femmes élues au Grand Conseil a chuté d'un tiers : 36 femmes élues en 1997 contre seulement 23 en 2001. Parmi ces dernières, 18 appartiennent aux partis de l'*Alternative*.

Depuis l'introduction du suffrage féminin, le nombre de femmes élues avait régulièrement augmenté, passant de 8 en 1961 à 36 en 1993 et 1997. Jusqu'à l'élection de 2001, une seule baisse avait été enregistrée : en 1981, 20 femmes avaient été élues, contre 22 en 1977. Le résultat de 2001 marque ainsi une profonde rupture.

Conseil d'Etat

Pour l'élection du Conseil d'Etat, seuls 9 candidats se sont présentés en 2001 (5 hommes et 4 femmes), contre 14 en 1997 (11 hommes et 3 femmes). Au soir du 11 novembre 2001, trois femmes ont été élues au gouvernement cantonal, contre deux en 1997 et une seule en 1993.

La force des partis

Grand Conseil

Au Grand Conseil, l'Union démocratique du centre (UDC) fait son entrée et obtient 10 sièges, au détriment de l'Alliance de gauche (perte de 6 sièges), des socialistes (perte de 3 sièges) et du Parti radical (perte de 2 sièges). Les démocrates-chrétiens et les libéraux maintiennent leurs positions, alors que les Verts gagnent un siège.

Il en résulte que les partis de l'*Alternative* – composée du Parti socialiste, de l'Alliance de gauche et des Verts – perdent la majorité qu'ils détenaient au Grand Conseil depuis 1997 (51 sièges, contre 43 en 2001) et que les partis de l'*Entente* – formée des partis démocrate-chrétien, libéral et radical – passent globalement de 49 à 47 sièges.

En termes de suffrages, l'*Alternative* passe de 47,17 % des suffrages exprimés en 1997 à 42,03 % en 2001 (soit un recul de 5,14 points) et l'*Entente* de 45,78 % à 45,20 % (soit un recul de 0,58 point). L'UDC, qui ne s'était pas présentée en 1997, obtient 10,37 % des suffrages et l'Action citoyenne 2,39 % (quorum non atteint).

Conseil d'Etat

Le Conseil d'Etat sorti des urnes présente une configuration inédite : pour la première fois, le parti radical ne compte aucun représentant au gouvernement cantonal; la perte de ses deux sièges profite aux partis démocrate-chrétien et libéral, qui en obtiennent chacun deux. Les socialistes (deux élus) et les Verts (un élu) maintiennent leurs positions.

2. Méthodologie

Les éléments méthodologiques présentés dans ce cahier sont tirés de la *Feuille d'Avis Officielle de la République et canton de Genève*, éditée par la Chancellerie d'Etat, et de *Pratiques citoyennes*, ouvrage de Patrick De Coulon, Charles Heimberg, François Thion et Pierre-Alain Tschudi (Etat de Genève, 1999).

Comment élire les 100 députés

Les citoyennes et citoyens genevois sont appelés tous les quatre ans à élire au suffrage universel les 100 députés qui forment le Grand Conseil. L'élection du parlement genevois se déroule selon le mode de scrutin proportionnel depuis 1892, ce qui assure une représentation équitable des différentes tendances exprimées par les votants. Une disposition a été introduite en 1912 qui fixe un quorum de 7 % : pour qu'un parti soit représenté au Grand Conseil, il doit avoir obtenu au moins 7 % des suffrages exprimés lors de l'élection.

Listes et candidats

L'élection du Grand Conseil implique deux choix successifs : la (les) liste(s) de parti à qui attribuer les 100 suffrages et le (les) candidat(s) à qui attribuer les 100 voix dont dispose chaque électeur. Il est exclu toutefois d'attribuer plus d'une voix à chaque candidat (pas de cumul possible).

A ce stade, le votant peut utiliser soit la *liste de parti* de son choix où sont imprimés les noms des candidats, soit la *liste officielle* qui ne comprend aucun nom de parti ou de candidat. Pour être valable, un bulletin de vote ne doit contenir qu'un seul nom de liste de parti et pas plus que 100 noms de candidats. Si le votant opte pour la liste d'un parti avec le nom des candidats déjà imprimé, il a la possibilité de biffer le nom de certains candidats (latoisage) et/ou d'ajouter le nom de candidats d'autres listes de parti (panachage). Si le votant opte pour la liste officielle vierge, il a le loisir de compléter la liste avec les candidats de son choix (100 noms au maximum) et d'inscrire ou non le nom d'un parti ou le numéro d'une liste. Le dépouillement des résultats commence dès la clôture du scrutin, à 12 heures. Ces opérations sont publiques et se déroulent à Uni-Mail.

La première phase du dépouillement est la comptabilisation des suffrages obtenus par chaque liste de parti, soit 100 suffrages par bulletin portant le nom du parti. Si l'électeur a rajouté un candidat d'une autre liste, il enlève un suffrage à cette liste (99 suffrages) et donne un suffrage supplémentaire à la liste du candidat rajouté. Seules les listes qui obtiennent le quorum de 7 % obtiennent des sièges. Les 100 sièges du Grand Conseil sont ensuite répartis entre les listes en proportion du nombre de leurs suffrages. La seconde phase du dépouillement est la comptabilisation des voix obtenues par chaque candidat. Sont élus les candidats qui obtiennent le plus de voix en fonction du nombre de sièges attribués à leur parti ou liste. Les «viennent ensuite» peuvent être appelés en cours de législature pour remplacer un ou une collègue démissionnaire.

Validité du bulletin de vote

Il est important de remplir correctement le bulletin de vote. A défaut, il peut être annulé lors du dépouillement. Un bulletin est annulé si :

- il est rempli ou modifié autrement qu'à la main;
- il contient des remarques ou des signes qui ne constituent pas une correction;
- il n'indique pas au moins le nom d'un candidat ou d'une liste;
- il ne s'agit pas d'un bulletin officiel ou de parti régulièrement déposé au service des votations et élections.

Comment élire les 7 Conseillers d'Etat ?

L'élection du Conseil d'Etat est un scrutin nominatif à majorité qualifiée. Sont élus les sept candidats qui obtiennent le plus de suffrages, mais au moins un tiers des bulletins valables. Le second tour se déroule à la majorité simple.

Plusieurs options sont possibles pour voter. Si l'électrice ou l'électeur opte pour la liste d'un parti ou d'un groupe de partis avec les noms des candidats déjà imprimés, il a la possibilité de biffer le nom de certains candidats (latoisage) et/ou d'ajouter le nom de candidats d'autres listes de parti (panachage), pour un maximum de 7 noms. Si l'électrice ou l'électeur opte pour la liste officielle vierge, il a le loisir de compléter la liste avec les candidats de son choix (7 noms au maximum).

Comme pour l'élection du Grand Conseil, les opérations de dépouillement des résultats sont publiques et débute dès la clôture du scrutin, à 12 heures.

Validité du bulletin de vote

Pour être valable, il faut tenir compte notamment des points suivants :

- On ne peut inscrire qu'une seule fois le nom d'un candidat (pas de possibilité de cumul);
- Aucun nom ne doit figurer au verso du bulletin de vote;
- Toute inscription ou modification doit être manuscrite;
- On ne peut glisser qu'un seul bulletin dans l'enveloppe de vote;
- Pour être valable, un bulletin ne peut contenir plus de 7 noms.

Résultats publiés

Les résultats des élections de 2001 ont été établis et nous ont été transmis par la Chancellerie d'Etat (*tableaux 1 à 14*); ils sont complétés par des résultats chronologiques (*tableaux 1, 3, 4 et 9*).

Les données relatives à la participation électorale selon le sexe et d'autres caractères socio-démographiques (*tableaux 15 à 18*) sont le fruit de la collaboration régulière instaurée entre le Service des votations et élections et l'Office cantonal de la statistique depuis l'automne 1995. Les deux offices collaborent à l'*exploitation statistique des cartes d'électeurs*, que l'OCSTAT complète ensuite par des informations tirées de la base de données de l'Office cantonal de la population¹. Les données ainsi obtenues mettent en évidence les différences de comportement en matière de participation électorale, selon quelques caractères (sexe, âge, état matrimonial, statut d'activité, etc.), ce que les résultats couramment publiés ne permettent pas.

Deux listes figurent en annexe. La première présente la liste des députés élus au Grand Conseil en 2001 et la deuxième la liste des Conseillers d'Etat élus ou réélus depuis 1945.

¹ Pour en savoir plus, voir l'*Etude socio-démographique de l'électorat genevois*, Aspects statistiques n° 101, novembre 1994, OCSTAT (40 pages).

3. Résultats : graphiques et tableaux ²

Graphiques

	Page
G-01 Elections du GC et du CE, depuis 1930 Taux de participation, en %	7
G-02 Elections du GC et du CE 2001 Taux de participation selon le sexe et le groupe d'âges, en %	7
G-03 Elections du GC et du CE, depuis 1961 Nombre de sièges occupés par des femmes	7
G-04 Elections du GC, depuis 1993 Répartition des sièges par parti	8
G-05 Elections du GC, depuis 1993 Répartition des suffrages par parti, en %	8
G-06 Election du CE 2001 Suffrages obtenus par chaque candidat	8

Tableaux

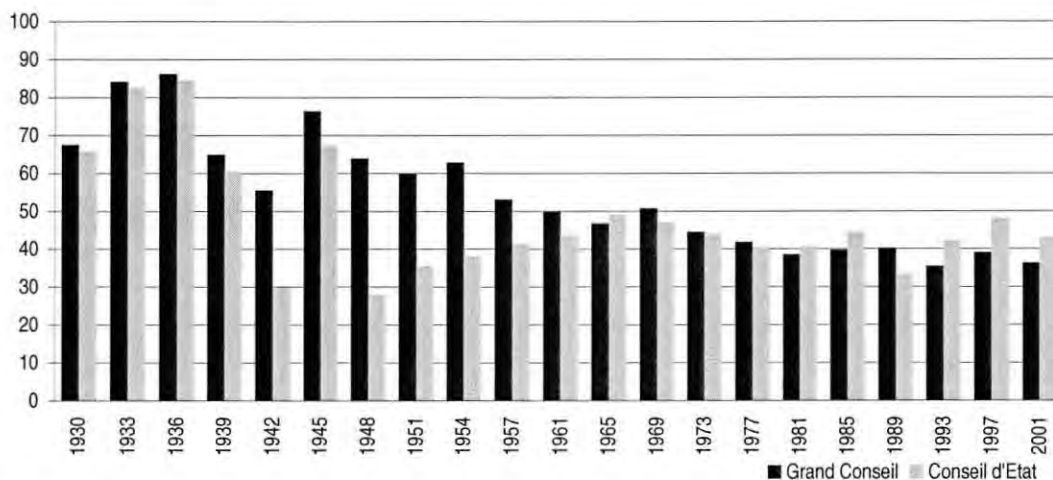
T-01 Elections du GC et du CE, depuis 1930 Electeurs inscrits, votants et taux de participation	9
T-02 Election du GC 2001 Candidats et élus selon le sexe et l'appartenance politique	10
T-03 Election du GC, depuis 1969 Répartition des suffrages par parti	10
T-04 Election du GC, depuis 1930 Répartition des 100 sièges de députés, par parti	11
T-05 Election du GC 2001 Récapitulation des résultats	12
T-06 Election du GC 2001 Electeurs inscrits, bulletins retrouvés et taux de participation	13
T-07 Election du GC 2001 Bulletins valables obtenus par chaque parti	15
T-08 Election du GC 2001 Répartition des bulletins valables obtenus par chaque parti	17
T-09 Elections du CE, depuis 1930 Répartition des 7 sièges par parti	19
T-10 Election du CE 2001 Récapitulation des résultats par parti	20
T-11 Election du CE 2001 Récapitulation des suffrages par candidat	20
T-12 Election du CE 2001 Electeurs inscrits, bulletins retrouvés et taux de participation	21
T-13 Election du CE 2001 Suffrages obtenus par chaque candidat	23
T-14 Election du CE 2001 Répartition des suffrages obtenus par chaque candidat	25

² Abréviations utilisées : GC = Grand Conseil; CE = Conseil d'Etat

T-15	Election du GC 2001 Electeurs inscrits, votants et taux de participation, selon le sexe et quelques caractères démographiques	27
T-16	Election du CE 2001 Electeurs inscrits, votants et taux de participation, selon le sexe et quelques caractères démographiques	28
T-17	Election du GC 2001 Electeurs inscrits, votants et taux de participation, selon le sexe, par arrondissement électoral	29
T-18	Election du CE 2001 Electeurs inscrits, votants et taux de participation, selon le sexe, par arrondissement électoral	31
<i>Annexes</i>		
A-01	Election du Grand Conseil Liste des députés élus au Grand Conseil en 2001	33
A-02	Election du Conseil d'Etat Liste des Conseillers d'Etat élus ou réélus depuis 1945	34

G - 01 Elections du Grand Conseil et du Conseil d'Etat, depuis 1930
Taux de participation, en %

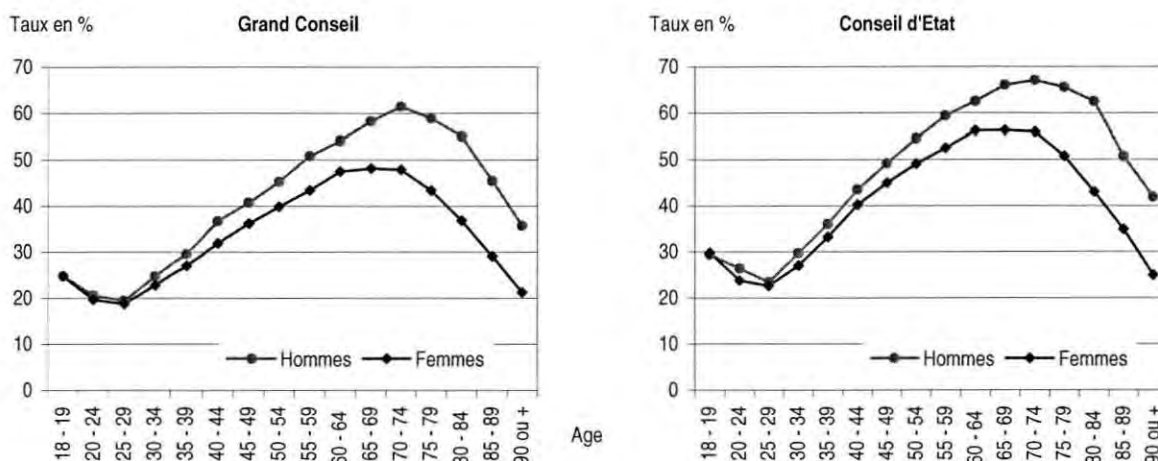
Canton de Genève



Source : Chancellerie d'Etat

G - 02 Elections du Grand Conseil et du Conseil d'Etat 2001
Taux de participation selon le sexe et le groupe d'âges, en %

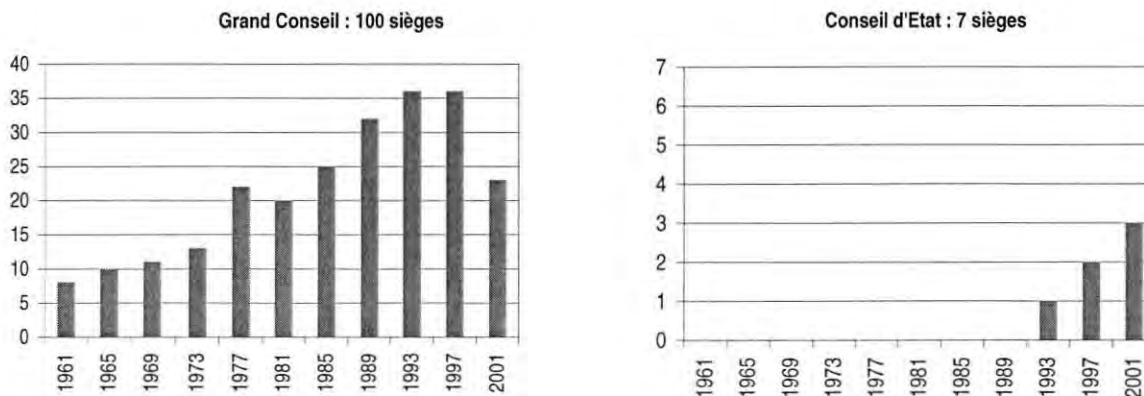
Canton de Genève



Source : Office cantonal de la statistique / Service des votations et élections

G - 03 Elections du Grand Conseil et du Conseil d'Etat, depuis 1961
Nombre de sièges occupés par des femmes

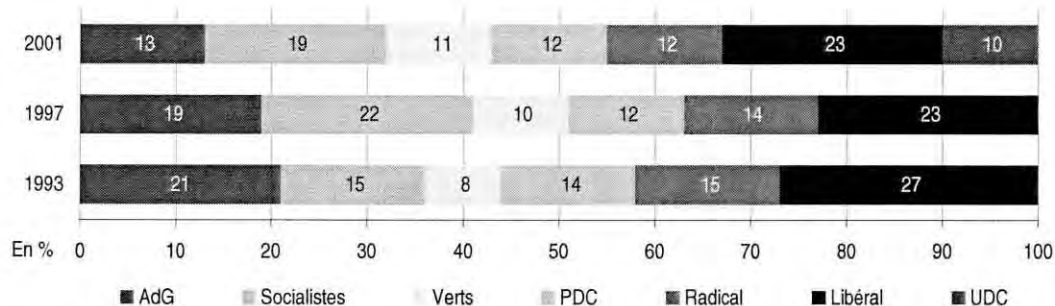
Canton de Genève



Source : Chancellerie d'Etat

G - 04 Election du Grand Conseil, depuis 1993
Répartition des sièges par parti, en %

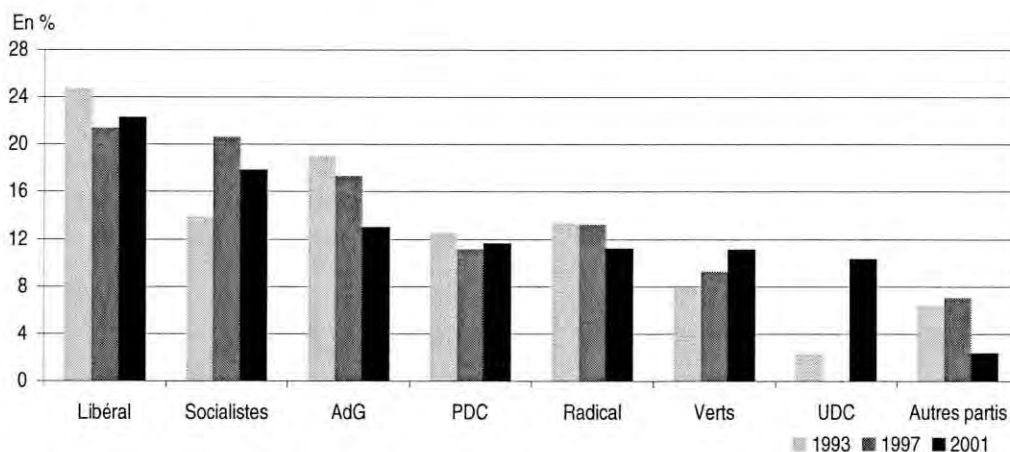
Canton de Genève



Source : Chancellerie d'Etat

G - 05 Elections du Grand Conseil, depuis 1993
Répartition des suffrages par parti, en %

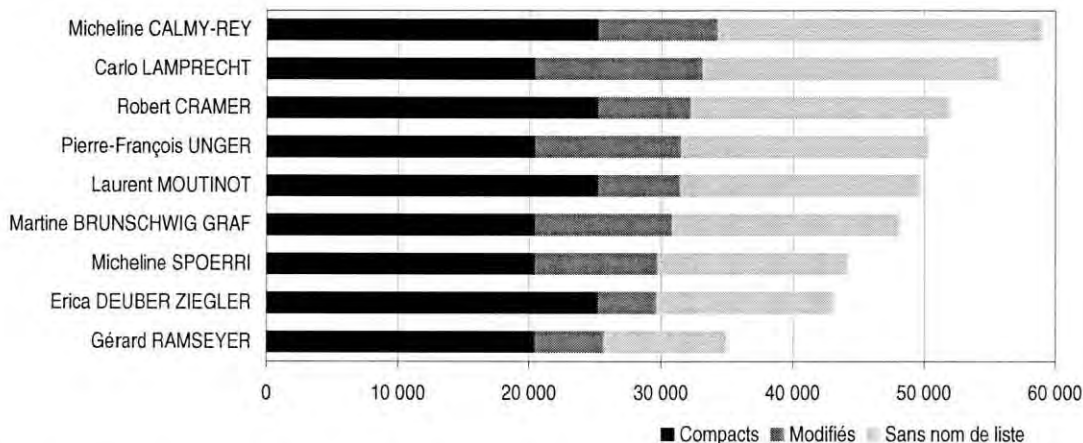
Canton de Genève



Source : Chancellerie d'Etat

G - 06 Election du Conseil d'Etat 2001
Suffrages obtenus par chaque candidat

Canton de Genève



Source : Chancellerie d'Etat

T - 01 Elections du Grand Conseil et du Conseil d'Etat, depuis 1930
Electeurs inscrits, votants et taux de participation

Canton de Genève

	Grand Conseil			Conseil d'Etat		
	Electeurs inscrits	Votants	Taux de participation, en %	Electeurs inscrits	Votants	Taux de participation, en %
1930	43 885	29 611	67,5	43 980	28 932	65,8
1933 (1)	46 698	39 255	84,1	46 680	38 408	82,3
1936	48 104	41 426	86,1	48 368	40 853	84,5
1939	49 902	32 364	64,9	50 080	30 245	60,4
1942	52 201	28 951	55,5	52 235	15 536	29,7
1945	53 420	40 773	76,3	53 434	35 869	67,1
1948	57 048	36 430	63,9	57 092	15 926	27,9
1951	59 554	35 699	59,9	59 679	21 216	35,6
1954	62 112	38 990	62,8	62 187	23 668	38,1
1957	65 748	34 864	53,0	65 805	27 255	41,4
1961 (2)	152 840	76 312	49,9	153 908	67 236	43,7
1965	161 551	75 412	46,7	163 012	79 986	49,1
1969	170 049	86 216	50,7	170 387	80 027	47,0
1973	173 920	77 289	44,4	174 075	76 162	43,8
1977	178 457	74 517	41,8	178 564	72 258	40,5
1980 (3)	///	///	///	188 973	51 627	27,3
1981	190 398	73 374	38,5	190 613	77 225	40,5
1985	196 677	78 002	39,7	196 776	87 556	44,5
1989	199 003	80 035	40,2	198 973	66 153	33,2
1993	200 758	71 142	35,4	200 593	84 443	42,1
1997	207 139	80 894	39,1	207 264	99 643	48,1
2001	215 128	78 081	36,3	215 277	92 641	43,0

(1) Introduction du collège unique.

(2) Election du Grand Conseil au système proportionnel et introduction du suffrage féminin.

(3) Election complémentaire au Conseil d'Etat.

Source : Chancellerie d'Etat

T - 02 Election du Grand Conseil 2001
Candidats et élus selon le sexe et l'appartenance politique

Canton de Genève

	Candidats				Elus			
	Hommes	Femmes	Total	Femmes, en %	Hommes	Femmes	Total	Femmes, en %
Action citoyenne	12	6	18	33,3	-	-	-	-
Alliance de gauche	19	16	35	45,7	8	5	13	38,5
Les socialistes	29	13	42	31,0	11	8	19	42,1
Les verts	19	13	32	40,6	6	5	11	45,5
Parti démocrate-chrétien	26	12	38	31,6	12	-	12	-
Parti libéral	40	13	53	24,5	20	3	23	13,0
Parti radical	25	6	31	19,4	11	1	12	8,3
Union démocratique du centre	19	3	22	13,6	9	1	10	10,0
Total	189	82	271	30,3	77	23	100	23,0

Source : Chancellerie d'Etat

T - 03 Election du Grand Conseil, depuis 1969
Répartition des suffrages selon l'appartenance politique
En % Canton de Genève

	1969	1973	1977	1981	1985	1989	1993	1997	2001
Les socialistes	18,80	17,42	22,66	25,39	16,75	19,04	13,82	20,60	17,82
Les verts	///	///	///	///	8,16	12,34	7,87	9,28	11,18
Parti démocrate-chrétien	17,75	15,75	13,48	13,18	12,67	12,73	12,55	11,16	11,69
Parti libéral	15,30	14,82	18,19	23,90	18,96	19,99	24,69	21,36	22,27
Parti radical	19,58	19,97	15,68	18,05	14,33	11,82	13,38	13,26	11,24
Parti du travail / Alliance de gauche (1)	15,94	16,35	14,57	10,37	8,24	7,96	18,97	17,29	13,03
Union démocratique du centre (2)	///	///	///	///	///	1,64	2,29	///	10,37
Vigilance (2)	5,88	9,26	7,96	7,69	18,96	8,17	///	///	///
Autres partis (3)	6,74	6,43	7,44	1,42	1,93	6,31	6,43	7,05	2,39
Total	100,00	100,00	100,00	100,00	100,00	100,00	100,00	100,00	100,00

(1) Jusqu'en 1989, Parti du travail; dès 1993, Alliance de gauche.

(2) Vigilance (en 1969) et l'Union démocratique du centre (en 1989 et 1993) n'ont pas atteint le quorum.

(3) Partis non représentés au Grand Conseil, n'ayant pas atteint le quorum fixé à 7 % des suffrages valables.

Source : Chancellerie d'Etat

T - 04 Election du Grand Conseil, depuis 1930
Répartition des 100 sièges de députés, selon l'appartenance politique ou le sexe

Canton de Genève

	Les socialistes (1)	Les verts (2)	PDC (3)	Parti libéral (4)	Parti radical (5)	PdT / AdG (6)	UDC (7)	Vigilance (8)	Autres partis (9)	Total	dont femmes
1930	37	///	14	12	22	///	///	///	15	100	///
1933	45	///	13	14	19	///	///	///	9	100	///
1936	40	///	12	14	24	///	///	///	10	100	///
1939	7	///	14	17	34	///	///	///	28	100	///
1942	9	///	18	22	35	///	///	///	16	100	///
1945	9	///	14	16	25	36	///	///	///	100	///
1948	10	///	15	18	33	24	///	///	///	100	///
1951	12	///	16	16	32	24	///	///	///	100	///
1954	12	///	17	16	32	16	///	///	7	100	///
1957	13	///	20	15	37	15	///	///	///	100	///
1961 (10)	18	///	21	20	27	14	///	///	///	100	8
1965	20	///	17	15	22	16	///	10	///	100	10
1969	21	///	20	18	23	18	///	-	-	100	11
1973	18	///	17	16	22	17	///	10	-	100	13
1977	24	///	15	20	17	16	///	8	-	100	22
1981	26	///	13	25	19	10	///	7	-	100	20
1985	18	8	13	19	15	8	///	19	///	100	25
1989	21	13	14	22	13	8	-	9	-	100	32
1993	15	8	14	27	15	21	-	///	-	100	36
1997	22	10	12	23	14	19	///	///	-	100	36
2001	19	11	12	23	12	13	10	///	-	100	23

(1) Le parti socialiste actuel est issu du parti socialiste genevois. En 1939 et 1942, il s'est appelé "parti socialiste de Genève" et a repris ensuite l'appellation de "parti socialiste genevois".

(2) Parti écologiste genevois.

(3) Parti démocrate-chrétien; jusqu'au printemps 1971 : parti indépendant chrétien-social.

(4) Parti libéral; jusqu'en 1933 : parti démocratique; de 1934 jusqu'à fin 1957 : parti national démocratique.

(5) Parti radical.

(6) Parti du travail. Dès 1993, s'est présenté sous l'appellation "alliance de gauche" avec le mouvement "solidaritéS" et des indépendants.

(7) Union démocratique du centre.

(8) Mouvement vigilance.

(9) Autres partis (ne sont mentionnés que les partis ayant obtenu des sièges au Grand Conseil) :

en 1930 : Union de défense économique;

en 1933 et 1936 : Union nationale;

en 1939 : Parti socialiste genevois (section dissidente du parti socialiste suisse), par opposition au parti socialiste de Genève (section reconnue du parti socialiste suisse);

en 1942 : Alliance des Indépendants;

en 1954 : Parti progressiste.

(10) Introduction du suffrage féminin en 1961.

Source : Chancellerie d'Etat

T - 05 Election du Grand Conseil 2001
Récapitulation des résultats

Canton de Genève

	Listes officielles (1)								
	N° 1 Les verts	N° 2 Les socialistes	N° 3 Démocrate- chrétien	N° 4 Libéral	N° 5 Radical	N° 6 Union dém. du centre	N° 7 Alliance de gauche	N° 8 Action citoyenne	Total
Récapitulation des bulletins par parti									
Bulletins compacts	3 941	7 233	3 929	9 824	3 217	4 976	4 867	944	38 931
En % des bulletins du parti	49,5	57,3	47,9	62,1	40,6	65,9	53,3	57,4	54,9
Bulletins modifiés	4 018	5 399	4 276	6 002	4 698	2 576	4 267	701	31 937
En % des bulletins du parti	50,5	42,7	52,1	37,9	59,4	34,1	46,7	42,6	45,1
Bulletins de parti	7 959	12 632	8 205	15 826	7 915	7 552	9 134	1 645	70 868
En % des bulletins du parti	100,0	100,0	100,0	100,0	100,0	100,0	100,0	100,0	100,0
Bulletins sans nom de liste									5 183
Bulletins valables									76 051
Bulletins blancs									407
Bulletins nuls									1 623
Bulletins retrouvés (votants)									78 081
Récapitulation des suffrages par parti									
Suffrages nominatifs :									
compacts	126 112	303 786	149 302	520 672	99 727	109 472	170 345	16 992	1 496 408
modifiés provenant de :									
sans nom de liste	15 090	20 518	14 258	17 305	12 551	3 647	15 723	5 291	104 383
Les verts	91 672	15 375	3 460	3 204	2 167	260	10 937	3 064	130 139
Les socialistes	13 466	138 804	4 541	3 238	3 203	333	15 755	2 493	181 833
Démocrate-chrétien	2 531	4 160	105 149	7 812	5 526	493	1 753	519	127 943
Libéral	2 442	3 097	9 615	192 380	10 778	2 236	1 078	596	222 222
Radical	1 678	2 876	5 995	9 147	99 940	1 471	1 332	471	122 910
Union démocratique du centre	946	1 274	2 938	6 950	4 411	40 332	1 138	441	58 430
Alliance de gauche	7 775	12 315	1 292	791	961	287	115 236	2 735	141 392
Action citoyenne	2 359	1 926	561	594	388	159	2 280	8 956	17 223
Total des listes modifiées	137 959	200 345	147 809	241 421	139 925	49 218	165 232	24 566	1 106 475
Total compacts et modifiés :	264 071	504 131	297 111	762 093	239 652	158 690	335 577	41 558	2 602 883
du propre parti	217 784	442 590	254 451	713 052	199 667	149 804	285 581	25 948	2 288 877
des autres partis	46 287	61 541	42 660	49 041	39 985	8 886	49 996	15 610	314 006
Suffrages complémentaires									
Compacts	267 988	419 514	243 598	461 728	221 973	388 128	316 355	77 408	2 396 692
Modifiés	271 661	358 067	299 657	377 978	346 890	199 170	285 308	52 877	2 191 608
Total	539 649	777 581	543 255	839 706	568 863	587 298	601 663	130 285	4 588 300
Suffrages valables (2)	803 720	1 281 712	840 366	1 601 799	808 515	745 988	937 240	171 843	7 191 183
Suffrages nuls provenant :									
des bulletins sans nom de liste									413 917
des bulletins blancs									40 700
des bulletins nuls									162 300
Total des suffrages exprimés									7 808 100

(1) Les listes sont présentées dans l'ordre de leur dépôt au service des votations et élections.

- Liste n° 1 Les verts
 Liste n° 2 Les socialistes
 Liste n° 3 Démocrate-chrétien
 Liste n° 4 Libéral
 Liste n° 5 Radical
 Liste n° 6 Union démocratique du centre
 Liste n° 7 Alliance de gauche
 Liste n° 8 Action citoyenne

(2) Total des suffrages compacts, modifiés et complémentaires.

Source : Chancellerie d'Etat

T - 06 Election du Grand Conseil 2001
Electeurs inscrits, bulletins retrouvés et taux de participation, par arrondissement électoral

Canton de Genève

Arrondissements électoraux	Electeurs inscrits	Bulletins retrouvés			Total (votants)	Taux de participation en %
		Bulletins valables	dont sans nom de liste	Blancs et nuls		
Cité-Rive	3 250	1 323	73	9	1 332	41,0
Pâquis	4 278	1 164	55	47	1 211	28,3
Saint-Gervaix	2 143	641	44	22	663	30,9
Prairie-Délices	4 642	1 568	102	57	1 625	35,0
Eaux-Vives-Lac	5 765	2 021	122	37	2 058	35,7
Eaux-Vives-Frontenex	6 946	2 424	157	69	2 493	35,9
Florissant-Malagnou	5 998	2 474	121	74	2 548	42,5
Cluse-Roseraie	4 601	1 338	76	38	1 376	29,9
Acacias	6 069	1 756	109	75	1 831	30,2
Mail-Jonction	5 665	1 599	88	57	1 656	29,2
Servette-Grand-Pré	4 936	1 531	105	85	1 616	32,7
Prieuré-Sécheron	2 559	896	84	6	902	35,2
Saint-Jean	6 900	2 178	171	73	2 251	32,6
Les Crêts	5 027	1 930	105	52	1 982	39,4
Cropettes-Vidollet	3 628	1 285	75	35	1 320	36,4
Vieusseux	4 708	1 597	98	43	1 640	34,8
Champel	6 084	2 402	132	64	2 466	40,5
Ville de Genève	83 199	28 127	1 717	843	28 970	34,8
Aire-la-Ville	433	225	25	2	227	52,4
Anières	1 152	561	26	10	571	49,6
Avully	1 050	339	28	16	355	33,8
Avusy	761	314	26	5	319	41,9
Bardonnex	1 236	557	35	18	575	46,5
Bellevue	812	356	28	7	363	44,7
Bernex	5 439	1 975	160	41	2 016	37,1
Carouge	8 896	3 068	208	108	3 176	35,7
Cartigny	486	246	22	4	250	51,4
Céigny	355	138	7	4	142	40,0
Chancy	521	189	14	6	195	37,4
Chêne-Bougeries 1 (Centre)	4 701	1 994	91	11	2 005	42,7
Chêne-Bougeries 2 (Conches)	910	495	24	9	504	55,4
Total Chêne-Bougeries	5 611	2 489	115	20	2 509	44,7
Chêne-Bourg	3 752	1 152	80	47	1 199	32,0
Choulex	585	284	24	4	288	49,2
Collex-Bossy	700	303	25	4	307	43,9
Collonge-Bellerive 1 (Collonge)	1 987	966	66	11	977	49,2
Collonge-Bellerive 2 (Vésénaz)	1 594	752	24	3	755	47,4
Total Collonge-Bellerive	3 581	1 718	90	14	1 732	48,4
Cologny	2 475	1 226	57	34	1 260	50,9
Confignon	1 974	816	63	18	834	42,2
Corsier	930	399	26	2	401	43,1
Dardagny	681	256	28	8	264	38,8
Genthod	1 134	466	36	15	481	42,4
Grand-Saconnex	3 821	1 335	112	43	1 378	36,1
Gy	213	107	8	1	108	50,7
Hermance	470	207	14	1	208	44,3
Jussy	654	303	20	11	314	48,0

Source : Chancellerie d'Etat

T - 06 Election du Grand Conseil 2001

Electeurs inscrits, bulletins retrouvés et taux de participation, par arrondissement électoral (fin)

Canton de Genève

Arrondissements électoraux	Electeurs inscrits	Bulletins retrouvés			Total (votants)	Taux de parti- cipation en %
		Bulletins valables	dont sans nom de liste	Blancs et nuls		
Laconnex	340	201	23	4	205	60,3
Lancy 1 (Grand-Lancy)	1 530	555	49	10	565	36,9
Lancy 2 (Petit-Lancy)	7 046	2 253	173	50	2 303	32,7
Lancy 3 (Palettes)	5 031	1 564	115	24	1 588	31,6
Total Lancy	13 607	4 372	337	84	4 456	32,7
Meinier	1 077	431	29	14	445	41,3
Meyrin 1 (Village)	4 024	1 205	86	25	1 230	30,6
Meyrin 2 (Cointrin)	643	223	16	10	233	36,2
Meyrin 3 (De-Livron)	4 345	1 203	96	34	1 237	28,5
Total Meyrin	9 012	2 631	198	69	2 700	30,0
Onex	8 567	2 748	264	99	2 847	33,2
Perly-Certoux	1 602	604	52	20	624	39,0
Plan-les-Ouates	4 065	1 610	124	37	1 647	40,5
Pregny-Chambésy	1 407	552	42	18	570	40,5
Presinge	384	158	17	2	160	41,7
Puplinge	1 286	484	39	3	487	37,9
Russin	253	140	23	2	142	56,1
Satigny	1 556	675	61	13	688	44,2
Soral	414	235	30	3	238	57,5
Thônex 1 (Ecole Marcelly)	3 743	1 263	83	46	1 309	35,0
Thônex 2 (Salle communale)	2 747	1 096	72	19	1 115	40,6
Total Thônex	6 490	2 359	155	65	2 424	37,3
Troinex	1 242	592	39	13	605	48,7
Vandoeuvres	1 315	701	33	-	701	53,3
Vernier 1 (Village)	2 719	829	65	28	857	31,5
Vernier 2 (Châtelaine)	3 463	995	67	24	1 019	29,4
Vernier 3 (Aïre)	4 062	1 305	90	56	1 361	33,5
Vernier 4 (Avanchet)	2 379	647	45	16	663	27,9
Total Vernier	12 623	3 776	267	124	3 900	30,9
Versoix	5 062	1 569	163	46	1 615	31,9
Veyrier 1 (Village)	3 193	1 194	99	31	1 225	38,4
Veyrier 2 (Pinchat)	2 108	993	74	28	1 021	48,4
Total Veyrier	5 301	2 187	173	59	2 246	42,4
Suisses de l'étranger	8 649	2 870	120	69	2 939	34,0
Canton	215 173	76 051	5 183	2 030	78 081	36,3

T - 07 Election du Grand Conseil 2001
Bulletins valables de parti, par arrondissement électoral (1)

Canton de Genève

Arrondissements électoraux	Listes officielles (2)								Total des bulletins valables
	N° 1 Les verts	N° 2 Les socialistes	N° 3 Démocrate- chrétien	N° 4 Libéral	N° 5 Radical	N° 6 Union dém. du centre	N° 7 Alliance de gauche	N° 8 Action citoyenne	
Cité-Rive	144	164	106	516	80	97	123	20	1 250
Pâquis	173	200	54	142	71	141	253	75	1 109
Saint-Gervais	90	115	43	92	44	81	108	24	597
Prairie-Délices	217	347	93	170	100	170	322	47	1 466
Eaux-Vives-Lac	220	358	178	431	169	200	289	54	1 899
Eaux-Vives-Frontenex	299	379	206	618	245	214	256	50	2 267
Florissant-Malagnou	167	295	241	999	199	260	155	37	2 353
Cluse-Roseaie	229	264	106	141	102	116	259	45	1 262
Acacias	226	324	137	182	142	182	398	56	1 647
Mail-Jonction	222	318	96	162	95	179	377	62	1 511
Servette-Grand-Pré	185	362	133	119	107	169	315	36	1 426
Prieuré-Sécheron	108	174	74	133	81	90	135	17	812
Saint-Jean	283	498	147	228	155	211	423	62	2 007
Les Crêts	183	347	167	430	197	216	248	37	1 825
Crochettes-Vidollet	151	213	90	92	111	168	348	37	1 210
Vieusseux	171	322	128	168	126	184	375	25	1 499
Champel	229	336	244	823	180	247	181	30	2 270
Ville de Genève	3 297	5 016	2 243	5 446	2 204	2 925	4 565	714	26 410
Aire-la-Ville	12	28	65	32	38	9	12	4	200
Anières	59	48	56	239	65	41	13	14	535
Avully	28	74	18	45	58	29	50	9	311
Avusy	31	50	57	62	46	24	13	5	288
Bardonnex	68	66	125	81	98	37	39	8	522
Bellevue	22	63	29	100	56	35	13	10	328
Bernex	241	312	327	332	226	171	162	44	1 815
Carouge	308	552	323	418	354	299	538	68	2 860
Cartigny	16	43	26	65	35	12	20	7	224
Céligny	19	21	10	38	19	11	12	1	131
Chancy	24	30	9	26	39	6	34	7	175
Chêne-Bougeries 1 (Centre)	189	263	192	718	203	182	121	35	1 903
Chêne-Bougeries 2 (Conches)	53	44	47	211	34	50	20	12	471
Total Chêne-Bougeries	242	307	239	929	237	232	141	47	2 374
Chêne-Bourg	139	191	112	187	176	104	131	32	1 072
Choulex	28	36	34	96	21	20	20	5	260
Collex-Bossy	28	39	53	51	51	39	13	4	278
Collonge-Bellerive 1 (Collonge)	62	92	149	373	113	67	37	7	900
Collonge-Bellerive 2 (Vésénaz)	43	55	121	342	72	71	19	5	728
Total Collonge-Bellerive	105	147	270	715	185	138	56	12	1 628
Cologny	68	85	133	657	86	90	39	11	1 169
Confignon	79	136	129	204	75	62	57	11	753
Corsier	44	33	53	144	37	39	18	5	373
Dardagny	23	24	25	34	80	16	19	7	228
Genthod	38	72	28	152	46	50	37	7	430
Grand-Saconnex	163	212	124	262	165	165	110	22	1 223
Gy	8	14	9	43	16	5	2	2	99
Hermance	20	24	24	56	31	13	24	1	193
Jussy	19	28	23	123	39	39	6	6	283

Source : Chancellerie d'Etat

T - 07 Election du Grand Conseil 2001
Bulletins valables de parti, par arrondissement électoral (1) (fin)

Canton de Genève

Arrondissements électoraux	Listes officielles (2)								Total des bulletins valables
	N° 1 Les verts	N° 2 Les socialistes	N° 3 Démocrate- chrétien	N° 4 Libéral	N° 5 Radical	N° 6 Union dém. du centre	N° 7 Alliance de gauche	N° 8 Action citoyenne	
Laconnex	16	18	71	36	23	11	2	1	178
Lancy 1 (Grand-Lancy)	52	88	121	74	56	51	48	16	506
Lancy 2 (Petit-Lancy)	227	448	338	241	209	240	333	44	2 080
Lancy 3 (Palettes)	125	346	216	174	160	182	220	26	1 449
Total Lancy	404	882	675	489	425	473	601	86	4 035
Meinier	30	61	70	133	37	37	25	9	402
Meyrin 1 (Village)	104	222	196	134	134	162	137	30	1 119
Meyrin 2 (Cointrin)	26	19	30	36	33	34	26	3	207
Meyrin 3 (De-Livron)	101	241	137	135	137	136	195	25	1 107
Total Meyrin	231	482	363	305	304	332	358	58	2 433
Onex	237	527	440	367	213	342	320	38	2 484
Perly-Certoux	54	110	69	89	87	75	56	12	552
Plan-les-Ouates	170	267	221	321	187	170	118	32	1 486
Pregny-Chambésy	49	69	42	159	101	54	29	7	510
Presinge	18	22	21	37	16	13	8	6	141
Puplinge	74	81	53	110	54	36	27	10	445
Russin	11	17	7	22	41	8	8	3	117
Satigny	74	70	61	129	176	48	45	11	614
Soral	29	11	63	35	33	22	6	6	205
Thônex 1 (Ecole Marcellly)	105	193	137	315	182	126	102	20	1 180
Thônex 2 (Salle communale)	106	196	146	217	156	93	86	24	1 024
Total Thônex	211	389	283	532	338	219	188	44	2 204
Troinex	60	66	88	203	50	35	40	11	553
Vandoeuvres	83	49	36	331	47	89	24	9	668
Vermier 1 (Village)	75	118	95	96	168	111	88	13	764
Vermier 2 (Châtelaine)	99	216	70	94	99	127	201	22	928
Vermier 3 (Aire)	130	265	130	163	159	135	194	39	1 215
Vermier 4 (Avanchet)	71	130	47	45	63	96	131	19	602
Total Vermier	375	729	342	398	489	469	614	93	3 509
Versoix	139	219	207	280	281	133	119	28	1 406
Veyrier 1 (Village)	97	202	183	291	126	104	68	24	1 095
Veyrier 2 (Pinchat)	97	99	127	347	95	106	34	14	919
Total Veyrier	194	301	310	638	221	210	102	38	2 014
Suisses de l'étranger	371	611	239	675	309	165	300	80	2 750
Canton	7 959	12 632	8 205	15 826	7 915	7 552	9 134	1 645	70 868

(1) Bulletins de parti compacts et modifiés, non compris les bulletins sans nom de liste.

(2) Les listes sont présentées dans l'ordre de leur dépôt au service des votations et élections.

Liste n° 1 Les verts

Liste n° 2 Les socialistes

Liste n° 3 Démocrate-chrétien

Liste n° 4 Libéral

Liste n° 5 Radical

Liste n° 6 Union démocratique du centre

Liste n° 7 Alliance de gauche

Liste n° 8 Action citoyenne

Source : Chancellerie d'Etat

T - 08 Election du Grand Conseil 2001
Répartition des bulletins valables de parti, par arrondissement électoral (1)

En % du total des bulletins valables de chaque arrondissement

Canton de Genève

Arrondissements électoraux	Listes officielles (2)								Total
	N° 1 Les verts	N° 2 Les socialistes	N° 3 Démocrate- chrétien	N° 4 Libéral	N° 5 Radical	N° 6 Union dém. du centre	N° 7 Alliance de gauche	N° 8 Action citoyenne	
Cité-Rive	11,5	13,1	8,5	41,3	6,4	7,8	9,8	1,6	100,0
Pâquis	15,6	18,0	4,9	12,8	6,4	12,7	22,8	6,8	100,0
Saint-Gervais	15,1	19,3	7,2	15,4	7,4	13,6	18,1	4,0	100,0
Prairie-Délices	14,8	23,7	6,3	11,6	6,8	11,6	22,0	3,2	100,0
Eaux-Vives-Lac	11,6	18,9	9,4	22,7	8,9	10,5	15,2	2,8	100,0
Eaux-Vives-Frontenex	13,2	16,7	9,1	27,3	10,8	9,4	11,3	2,2	100,0
Florissant-Malagnou	7,1	12,5	10,2	42,5	8,5	11,0	6,6	1,6	100,0
Cluse-Roseraie	18,1	20,9	8,4	11,2	8,1	9,2	20,5	3,6	100,0
Acacias	13,7	19,7	8,3	11,1	8,6	11,1	24,2	3,4	100,0
Mail-Jonction	14,7	21,0	6,4	10,7	6,3	11,8	25,0	4,1	100,0
Servette-Grand-Pré	13,0	25,4	9,3	8,3	7,5	11,9	22,1	2,5	100,0
Prieuré-Sécheron	13,3	21,4	9,1	16,4	10,0	11,1	16,6	2,1	100,0
Saint-Jean	14,1	24,8	7,3	11,4	7,7	10,5	21,1	3,1	100,0
Les Crêts	10,0	19,0	9,2	23,6	10,8	11,8	13,6	2,0	100,0
Crochettes-Vidollet	12,5	17,6	7,4	7,6	9,2	13,9	28,8	3,1	100,0
Vieusseux	11,4	21,5	8,5	11,2	8,4	12,3	25,0	1,7	100,0
Champel	10,1	14,8	10,7	36,3	7,9	10,9	8,0	1,3	100,0
Ville de Genève	12,5	19,0	8,5	20,6	8,3	11,1	17,3	2,7	100,0
Aire-la-Ville	6,0	14,0	32,5	16,0	19,0	4,5	6,0	2,0	100,0
Anières	11,0	9,0	10,5	44,7	12,1	7,7	2,4	2,6	100,0
Avully	9,0	23,8	5,8	14,5	18,6	9,3	16,1	2,9	100,0
Avusy	10,8	17,4	19,8	21,5	16,0	8,3	4,5	1,7	100,0
Bardonnex	13,0	12,6	23,9	15,5	18,8	7,1	7,5	1,5	100,0
Bellevue	6,7	19,2	8,8	30,5	17,1	10,7	4,0	3,0	100,0
Bernex	13,3	17,2	18,0	18,3	12,5	9,4	8,9	2,4	100,0
Carouge	10,8	19,3	11,3	14,6	12,4	10,5	18,8	2,4	100,0
Cartigny	7,1	19,2	11,6	29,0	15,6	5,4	8,9	3,1	100,0
Céligny	14,5	16,0	7,6	29,0	14,5	8,4	9,2	0,8	100,0
Chancy	13,7	17,1	5,1	14,9	22,3	3,4	19,4	4,0	100,0
Chêne-Bougeries 1 (Centre)	9,9	13,8	10,1	37,7	10,7	9,6	6,4	1,8	100,0
Chêne-Bougeries 2 (Conches)	11,3	9,3	10,0	44,8	7,2	10,6	4,2	2,5	100,0
Total Chêne-Bougeries	10,2	12,9	10,1	39,1	10,0	9,8	5,9	2,0	100,0
Chêne-Bourg	13,0	17,8	10,4	17,4	16,4	9,7	12,2	3,0	100,0
Choulex	10,8	13,8	13,1	36,9	8,1	7,7	7,7	1,9	100,0
Collex-Bossy	10,1	14,0	19,1	18,3	18,3	14,0	4,7	1,4	100,0
Collonge-Bellerive 1 (Collonge)	6,9	10,2	16,6	41,4	12,6	7,4	4,1	0,8	100,0
Collonge-Bellerive 2 (Vésenaz)	5,9	7,6	16,6	47,0	9,9	9,8	2,6	0,7	100,0
Total Collonge-Bellerive	6,4	9,0	16,6	43,9	11,4	8,5	3,4	0,7	100,0
Cologny	5,8	7,3	11,4	56,2	7,4	7,7	3,3	0,9	100,0
Confignon	10,5	18,1	17,1	27,1	10,0	8,2	7,6	1,5	100,0
Corsier	11,8	8,8	14,2	38,6	9,9	10,5	4,8	1,3	100,0
Dardagny	10,1	10,5	11,0	14,9	35,1	7,0	8,3	3,1	100,0
Genthod	8,8	16,7	6,5	35,3	10,7	11,6	8,6	1,6	100,0
Grand-Saconnex	13,3	17,3	10,1	21,4	13,5	13,5	9,0	1,8	100,0
Gy	8,1	14,1	9,1	43,4	16,2	5,1	2,0	2,0	100,0
Hermance	10,4	12,4	12,4	29,0	16,1	6,7	12,4	0,5	100,0
Jussy	6,7	9,9	8,1	43,5	13,8	13,8	2,1	2,1	100,0

Source : Chancellerie d'Etat

T - 08 Election du Grand Conseil 2001

Répartition des bulletins valables de parti, par arrondissement électoral (1) (fin)

En % du total des bulletins valables de chaque arrondissement

Canton de Genève

Arrondissements électoraux	Listes officielles (2)								Total
	N° 1 Les verts	N° 2 Les socialistes	N° 3 Démocrate- chrétien	N° 4 Libéral	N° 5 Radical	N° 6 Union dém. du centre	N° 7 Alliance de gauche	N° 8 Action citoyenne	
Laconnex	9,0	10,1	39,9	20,2	12,9	6,2	1,1	0,6	100,0
Lancy 1 (Grand-Lancy)	10,3	17,4	23,9	14,6	11,1	10,1	9,5	3,2	100,0
Lancy 2 (Petit-Lancy)	10,9	21,5	16,3	11,6	10,0	11,5	16,0	2,1	100,0
Lancy 3 (Palettes)	8,6	23,9	14,9	12,0	11,0	12,6	15,2	1,8	100,0
Total Lancy	10,0	21,9	16,7	12,1	10,5	11,7	14,9	2,1	100,0
Meinier	7,5	15,2	17,4	33,1	9,2	9,2	6,2	2,2	100,0
Meyrin 1 (Village)	9,3	19,8	17,5	12,0	12,0	14,5	12,2	2,7	100,0
Meyrin 2 (Cointrin)	12,6	9,2	14,5	17,4	15,9	16,4	12,6	1,4	100,0
Meyrin 3 (De-Livron)	9,1	21,8	12,4	12,2	12,4	12,3	17,6	2,3	100,0
Total Meyrin	9,5	19,8	14,9	12,5	12,5	13,6	14,7	2,4	100,0
Onex	9,5	21,2	17,7	14,8	8,6	13,8	12,9	1,5	100,0
Perly-Certoux	9,8	19,9	12,5	16,1	15,8	13,6	10,1	2,2	100,0
Plan-les-Ouates	11,4	18,0	14,9	21,6	12,6	11,4	7,9	2,2	100,0
Pregny-Chambésy	9,6	13,5	8,2	31,2	19,8	10,6	5,7	1,4	100,0
Presinge	12,8	15,6	14,9	26,2	11,3	9,2	5,7	4,3	100,0
Puplinge	16,6	18,2	11,9	24,7	12,1	8,1	6,1	2,2	100,0
Russin	9,4	14,5	6,0	18,8	35,0	6,8	6,8	2,6	100,0
Satigny	12,1	11,4	9,9	21,0	28,7	7,8	7,3	1,8	100,0
Soral	14,1	5,4	30,7	17,1	16,1	10,7	2,9	2,9	100,0
Thônex 1 (Ecole Marcellly)	8,9	16,4	11,6	26,7	15,4	10,7	8,6	1,7	100,0
Thônex 2 (Salle communale)	10,4	19,1	14,3	21,2	15,2	9,1	8,4	2,3	100,0
Total Thônex	9,6	17,6	12,8	24,1	15,3	9,9	8,5	2,0	100,0
Troinex	10,8	11,9	15,9	36,7	9,0	6,3	7,2	2,0	100,0
Vandoeuvres	12,4	7,3	5,4	49,6	7,0	13,3	3,6	1,3	100,0
Vernier 1 (Village)	9,8	15,4	12,4	12,6	22,0	14,5	11,5	1,7	100,0
Vernier 2 (Châtelaine)	10,7	23,3	7,5	10,1	10,7	13,7	21,7	2,4	100,0
Vernier 3 (Aire)	10,7	21,8	10,7	13,4	13,1	11,1	16,0	3,2	100,0
Vernier 4 (Avanchet)	11,8	21,6	7,8	7,5	10,5	15,9	21,8	3,2	100,0
Total Vernier	10,7	20,8	9,7	11,3	13,9	13,4	17,5	2,7	100,0
Versoix	9,9	15,6	14,7	19,9	20,0	9,5	8,5	2,0	100,0
Veyrier 1 (Village)	8,9	18,4	16,7	26,6	11,5	9,5	6,2	2,2	100,0
Veyrier 2 (Pinchat)	10,6	10,8	13,8	37,8	10,3	11,5	3,7	1,5	100,0
Total Veyrier	9,6	14,9	15,4	31,7	11,0	10,4	5,1	1,9	100,0
Suisses de l'étranger	13,5	22,2	8,7	24,5	11,2	6,0	10,9	2,9	100,0
Canton	11,2	17,8	11,6	22,3	11,2	10,7	12,9	2,3	100,0

(1) Bulletins de parti compacts et modifiés, non compris les bulletins sans nom de liste.

(2) Les listes sont présentées dans l'ordre de leur dépôt au service des votations et élections.

Liste n° 1 Les verts

Liste n° 2 Les socialistes

Liste n° 3 Démocratique-chrétien

Liste n° 4 Libéral

Liste n° 5 Radical

Liste n° 6 Union démocratique du centre

Liste n° 7 Alliance de gauche

Liste n° 8 Action citoyenne

Source : Chancellerie d'Etat

T - 09 Election du Conseil d'Etat, depuis 1930
Répartition des 7 sièges par parti (1)

Canton de Genève

	Parti démocrate-chrétien	Parti libéral	Parti radical	Les socialistes	Les verts	Autres partis	Total	dont femmes
1930	-	3	4	-	///	///	7	///
1933	-	1	2	4	///	///	7	///
1936	1	2	4	-	///	///	7	///
1939	1	2	4	-	///	///	7	///
1942	1	2	4	-	///	///	7	///
1945	1	2	3	1	///	///	7	///
1948	1	2	3	1	///	///	7	///
1951	1	2	3	1	///	///	7	///
1954	1	1	4	1	///	///	7	///
1957	1	1	4	1	///	///	7	///
1961 (2)	2	2	1	2	///	///	7	///
1965	2	1	2	2	///	///	7	///
1969	2	1	2	2	///	///	7	///
1973	2	1	2	2	///	///	7	///
1977	1	2	2	2	///	///	7	///
1980 (3)	///	///	///	-	///	1	1	///
1981	1	2	2	2	///	///	7	///
1985	2	2	1	2	-	///	7	///
1989	2	2	1	2	-	///	7	-
1993	2	3	2	-	-	///	7	1
1997	1	1	2	2	1	///	7	2
2001	2	2	///	2	1	///	7	3

(1) Pour l'intitulé exact des partis, voir les notes du tableau 4 : Elections du Grand Conseil, répartition des sièges par parti, depuis 1930.

(2) Introduction du suffrage féminin. Ce n'est qu'en 1989 que se sont présentées les deux premières candidates au Conseil d'Etat.

(3) Election complémentaire : un candidat hors parti remplace un conseiller d'Etat socialiste démissionnaire.

Source : Chancellerie d'Etat

T - 10 Election du Conseil d'Etat 2001
Récapitulation des résultats par parti

Canton de Genève

Listes (1)	Candidats soutenus par ...	Ensemble des bulletins		
		Compacts	Modifiés	Valables
Les socialistes	Alternative	9 500	2 336	11 836
Alliance de gauche (Parti du travail-Indépendants-solidaritéS)	Alternative	5 995	651	6 646
Les verts - Parti écologiste genevois	Alternative	5 820	1 336	7 156
Ensemble pour l'ENVIRONNEMENT	Alternative	937	202	1 139
Les syndicats pour l'emploi et l'Etat	Alternative	975	147	1 122
Défense des locataires	Alternative	1 938	352	2 290
Entente genevoise	Entente	2 889	1 684	4 573
Radical	Entente	4 222	2 286	6 508
Démocrate-chrétien	Entente	3 737	2 776	6 513
Libéral	Entente	9 599	3 862	13 461
Bulletins sans nom de liste	-	-	30 365	30 365
Bulletins valables		45 612	45 997	91 609
Bulletins blancs				600
Bulletins nuls				431
Bulletins retrouvés (votants)				92 640

(1) Les listes sont présentées dans l'ordre de leur dépôt au service des votations et élections.

Source : Chancellerie d'Etat
T - 11 Election du Conseil d'Etat 2001
Récapitulation des suffrages par candidat

Canton de Genève

Candidats (1)	Suffrages des bulletins de parti				Sans nom de liste	Suffrages nominatifs (2)
	Compacts	Modifiés	Total	Biffés		
Elus :						
Micheline CALMY-REY	25 165	9 009	34 174	250	24 803	58 977
Carlo LAMPRECHT	20 447	12 627	33 074	707	22 628	55 702
Robert CRAMER	25 165	7 035	32 200	526	19 719	51 919
Pierre-François UNGER	20 447	11 044	31 491	1 450	18 769	50 260
Laurent MOUTINOT	25 165	6 259	31 424	583	18 263	49 687
Martine BRUNSCHWIG GRAF	20 447	10 322	30 769	1 744	17 332	48 101
Micheline SPOERRI	20 447	9 225	29 672	2 189	14 406	44 078
Obtiennent des voix :						
Erica DEUBER ZIEGLER	25 165	4 467	29 632	1 099	13 338	42 970
Gérard RAMSEYER	20 447	5 184	25 631	5 994	9 287	34 918
Suffrages valables						436 612
Suffrages nuls						204 651
Total des suffrages						641 263

Remarque : le quorum est fixé au tiers des bulletins valables, soit 30 536 suffrages.

(1) Les candidats sont classés dans l'ordre décroissant des suffrages obtenus.

(2) Total des bulletins de parti et des bulletins sans nom de liste.

Source : Chancellerie d'Etat

T - 12 Election du Conseil d'Etat 2001
Electeurs inscrits, bulletins retrouvés et taux de participation, par arrondissement électoral

Canton de Genève

Arrondissements électoraux	Electeurs inscrits	Bulletins retrouvés				Total (votants)	Taux de participation en %
		Bulletins valables	dont sans nom de liste	Blancs et nuls			
Cité-Rive	3 215	1 508	445	9	1 517	47,2	
Pâquis	4 268	1 432	429	15	1 447	33,9	
Saint-Gervais	2 120	755	242	9	764	36,0	
Prairie-Délices	4 650	1 844	614	15	1 859	40,0	
Eaux-Vives-Lac	5 773	2 358	749	25	2 383	41,3	
Eaux-Vives-Frontenex	6 945	2 921	920	30	2 951	42,5	
Florissant-Malagnou	6 007	2 978	953	32	3 010	50,1	
Cluse-Roseraie	4 590	1 649	531	16	1 665	36,3	
Acacias	6 065	2 147	663	26	2 173	35,8	
Mail-Jonction	5 666	1 948	622	22	1 970	34,8	
Servette-Grand-Pré	4 934	1 905	670	24	1 929	39,1	
Prieuré-Sécheron	2 567	1 024	352	11	1 035	40,3	
Saint-Jean	6 885	2 678	938	46	2 724	39,6	
Les Crêts	5 027	2 274	767	23	2 297	45,7	
Cropettes-Vidollet	3 617	1 548	524	21	1 569	43,4	
Vieusseux	4 693	1 877	641	10	1 887	40,2	
Champel	6 071	2 866	939	26	2 892	47,6	
Ville de Genève	83 093	33 712	10 999	360	34 072	41,0	
Aire-la-Ville	429	255	80	4	259	60,4	
Anières	1 161	647	159	4	651	56,1	
Avully	1 046	425	147	15	440	42,1	
Avusy	768	398	133	4	402	52,3	
Bardonnex	1 237	648	151	9	657	53,1	
Bellevue	826	431	156	5	436	52,8	
Bemex	5 424	2 479	883	22	2 501	46,1	
Carouge	8 955	3 642	1 262	55	3 697	41,3	
Cartigny	487	283	77	1	284	58,3	
Céligny	356	177	42	3	180	50,6	
Chancy	522	246	72	3	249	47,7	
Chêne-Bougeries 1 (Centre)	4 685	2 282	682	7	2 289	48,9	
Chêne-Bougeries 2 (Conches)	911	562	158	3	565	62,0	
Total Chêne-Bougeries	5 596	2 844	840	10	2 854	51,0	
Chêne-Bourg	3 748	1 445	516	24	1 469	39,2	
Choulex	584	310	103	4	314	53,8	
Collex-Bossy	703	342	111	3	345	49,1	
Collonge-Bellerive 1 (Collonge)	1 997	1 123	344	6	1 129	56,5	
Collonge-Bellerive 2 (Vésenaz)	1 584	860	237	9	869	54,9	
Total Collonge-Bellerive	3 581	1 983	581	15	1 998	55,8	
Cologny	2 481	1 417	399	11	1 428	57,6	
Confignon	1 979	1 035	334	7	1 042	52,7	
Corsier	930	499	156	3	502	54,0	
Dardagny	680	322	112	9	331	48,7	
Genthod	1 121	570	181	4	574	51,2	
Grand-Saconnex	3 825	1 590	606	24	1 614	42,2	
Gy	210	140	56	3	143	68,1	
Hermance	470	248	74	3	251	53,4	
Jussy	651	378	103	2	380	58,4	

Source : Chancellerie d'Etat

T - 12 Election du Conseil d'Etat 2001

Electeurs inscrits, bulletins retrouvés et taux de participation, par arrondissement électoral (fin)

Canton de Genève

Arrondissements électoraux	Electeurs inscrits	Bulletins retrouvés				Taux de participation en %
		Bulletins valables	dont sans nom de liste	Blancs et nuls	Total (votants)	
Laconnex	345	238	91	1	239	69,3
Lancy 1 (Grand-Lancy)	1 522	711	225	12	723	47,5
Lancy 2 (Petit-Lancy)	7 061	2 871	1 048	33	2 904	41,1
Lancy 3 (Palettes)	5 023	1 977	698	30	2 007	40,0
Total Lancy	13 606	5 559	1 971	75	5 634	41,4
Meinier	1 071	529	175	11	540	50,4
Meyrin 1 (Village)	4 025	1 457	539	13	1 470	36,5
Meyrin 2 (Cointrin)	645	267	107	2	269	41,7
Meyrin 3 (De-Livron)	4 359	1 570	546	19	1 589	36,5
Total Meyrin	9 029	3 294	1 192	34	3 328	36,9
Onex	8 559	3 450	1 417	33	3 483	40,7
Perly-Certoux	1 603	720	247	14	734	45,8
Plan-les-Ouates	4 099	1 953	679	15	1 968	48,0
Pregny-Chambésy	1 411	650	191	8	658	46,6
Presinge	388	178	71	2	180	46,4
Puplinge	1 297	612	213	10	622	48,0
Russin	250	157	62	-	157	62,8
Satigny	1 567	822	249	6	828	52,8
Soral	413	236	88	1	237	57,4
Thônex 1 (Ecole Marcellly)	3 742	1 696	557	21	1 717	45,9
Thônex 2 (Salle communale)	2 767	1 186	379	20	1 206	43,6
Total Thônex	6 509	2 882	936	41	2 923	44,9
Troinex	1 239	677	214	11	688	55,5
Vandoevres	1 311	772	206	4	776	59,2
Vernier 1 (Village)	2 721	1 007	404	20	1 027	37,7
Vernier 2 (Châtelaine)	3 460	1 151	391	19	1 170	33,8
Vernier 3 (Aîre)	4 067	1 558	499	16	1 574	38,7
Vernier 4 (Avanchet)	2 375	745	290	19	764	32,2
Total Vernier	12 623	4 461	1 584	74	4 535	35,9
Versoix	5 060	2 016	741	37	2 053	40,6
Veyrier 1 (Village)	3 176	1 361	411	10	1 371	43,2
Veyrier 2 (Pinchat)	2 114	1 196	400	3	1 199	56,7
Total Veyrier	5 290	2 557	811	13	2 570	48,6
Suisses de l'étranger	8 744	3 380	894	34	3 414	39,0
Canton	215 277	91 609	30 365	1 031	92 640	43,0

Source : Chancellerie d'Etat

T - 13 Election du Conseil d'Etat 2001
Suffrages obtenus par chaque candidat, par arrondissement électoral

Canton de Genève

Arrondissements électoraux	Alternative (1)				Entente (2)					Total
	Calmy-Rey	Moutinot	Deuber Ziegler	Cramer	Brunschwig Graf	Ramseyer	Lamprecht	Spoerri	Unger	
Cité-Rive	819	683	595	764	934	652	1 007	848	961	7 263
Pâquis	1 104	1 019	923	1 020	536	374	594	490	505	6 565
Saint-Gervais	558	514	439	521	333	223	362	282	306	3 538
Prairie - Délices	1 430	1 303	1 157	1 294	719	493	818	632	749	8 595
Eaux-Vives - Lac	1 530	1 394	1 178	1 372	1 195	811	1 319	1 087	1 226	11 112
Eaux-Vives - Frontenex	1 828	1 553	1 320	1 627	1 580	1 112	1 770	1 441	1 628	13 859
Florissant - Malagnou	1 489	1 238	939	1 318	1 988	1 385	2 189	1 890	2 079	14 515
Cluse - Roseraie	1 282	1 200	1 090	1 234	590	372	683	524	649	7 624
Acacias	1 653	1 499	1 357	1 523	848	569	972	736	864	10 021
Mail - Jonction	1 524	1 421	1 301	1 404	735	496	845	625	764	9 115
Servette - Grand-Pré	1 514	1 384	1 170	1 353	782	536	898	661	771	9 069
Prieuré - Sécheron	730	634	555	662	503	348	547	410	474	4 863
Saint-Jean	2 111	1 899	1 650	1 898	1 122	723	1 324	944	1 112	12 783
Les Crêts	1 479	1 276	1 074	1 294	1 238	905	1 401	1 096	1 231	10 994
Cropettes - Vidollet	1 199	1 091	941	1 068	619	457	766	501	630	7 272
Vieussaux	1 476	1 301	1 139	1 291	758	566	928	659	797	8 915
Champel	1 612	1 356	1 039	1 422	1 762	1 235	1 968	1 612	1 816	13 822
Ville de Genève	23 338	20 765	17 867	21 065	16 242	11 257	18 391	14 438	16 562	159 925
Aire-la-Ville	130	97	88	100	158	113	189	139	172	1 186
Anières	294	217	172	254	453	325	505	447	472	3 139
Avully	304	262	234	260	196	149	248	168	194	2 015
Avusy	226	198	153	203	221	153	277	218	261	1 910
Bardonnex	341	282	241	312	388	295	431	358	409	3 057
Bellevue	234	187	151	191	274	230	310	271	296	2 144
Bernex	1 607	1 350	1 101	1 408	1 306	871	1 597	1 179	1 417	11 836
Carouge	2 577	2 218	2 013	2 253	1 562	1 108	1 912	1 451	1 712	16 806
Cartigny	173	130	109	145	156	137	184	143	175	1 352
Céligny	91	75	68	73	106	91	119	104	107	834
Chancy	174	145	129	139	120	72	135	111	118	1 143
Chêne-Bougeries 1 (Centre)	1 218	908	812	1 070	1 505	1 054	1 635	1 390	1 535	11 127
Chêne-Bougeries 2 (Conches)	265	191	160	238	369	276	420	360	420	2 699
Total Chêne-Bougeries	1 483	1 099	972	1 308	1 874	1 330	2 055	1 750	1 955	13 826
Chêne-Bourg	979	833	714	877	739	513	834	670	767	6 926
Choulex	173	140	122	148	179	123	213	166	212	1 476
Collex-Bossy	196	146	114	130	225	165	260	195	230	1 661
Collonge-Bellerive 1 (Collonge)	502	363	277	393	798	602	900	775	856	5 466
Collonge-Bellerive 2 (Vésenaz)	349	200	190	279	655	481	704	630	685	4 173
Total Collonge-Bellerive	851	563	467	672	1 453	1 083	1 604	1 405	1 541	9 639
Cologny	567	299	308	472	1 089	851	1 176	1 059	1 135	6 956
Confignon	663	520	409	561	591	425	746	576	669	5 160
Corsier	250	188	152	215	322	235	375	306	337	2 380
Dardagny	185	146	138	164	175	146	223	168	181	1 526
Genthod	325	264	225	274	329	280	383	310	349	2 739
Grand-Saconnex	1 020	818	698	885	855	650	1 007	772	868	7 573
Gy	78	49	44	61	93	62	108	87	93	675
Hermance	150	114	100	124	144	97	156	138	152	1 175
Jussy	176	134	101	155	244	174	277	238	270	1 769

(1) Candidats du Parti socialiste (Micheline Calmy-Rey et Laurent Moutinot), de l'Alliance de gauche (Erica Deuber Ziegler) et des Verts (Robert Cramer).

(2) Candidats du Parti libéral (Martine Brunschwig Graf et Micheline Spoerri), du Parti radical (Gérard Ramseyer) et du parti démocrate-chrétien (Carlo Lamprecht et Pierre-François Unger).

Source : Chancellerie d'Etat

T - 13 Election du Conseil d'Etat 2001
Suffrages obtenus par chaque candidat, par arrondissement électoral (fin)

Canton de Genève

Arrondissements électoraux	Alternative (1)				Entente (2)					Total
	Calmy-Rey	Moutinot	Deuber Ziegler	Cramer	Brunschwig Graf	Ramseyer	Lamprecht	Spoerri	Unger	
Laconnex	100	73	53	95	157	110	190	143	190	1 111
Lancy 1 (Grand-Lancy)	453	379	331	389	376	273	455	342	414	3 412
Lancy 2 (Petit-Lancy)	2 076	1 750	1 481	1 780	1 323	958	1 668	1 191	1 439	13 666
Lancy 3 (Palettes)	1 426	1 185	1 054	1 233	939	640	1 115	832	973	9 397
Total Lancy	3 955	3 314	2 866	3 402	2 638	1 871	3 238	2 365	2 826	26 475
Meinier	280	206	158	221	342	264	403	335	365	2 574
Meyrin 1 (Village)	988	862	715	876	717	535	875	642	755	6 965
Meyrin 2 (Cointrin)	172	98	118	160	157	110	184	150	170	1 319
Meyrin 3 (De-Livron)	1 140	990	882	1 012	708	508	841	618	717	7 416
Total Meyrin	2 300	1 950	1 715	2 048	1 582	1 153	1 900	1 410	1 642	15 700
Onex	2 366	1 959	1 693	2 011	1 686	1 232	2 304	1 504	1 827	16 582
Perly-Certoux	459	389	315	410	393	285	468	360	414	3 493
Plan-les-Ouates	1 226	941	803	1 030	1 053	772	1 288	1 016	1 164	9 293
Pregny-Chambésy	327	241	214	267	405	351	434	372	400	3 011
Presinge	100	79	60	91	105	70	129	95	116	845
Puplinge	403	313	281	353	329	244	377	309	352	2 961
Russin	89	67	81	80	92	82	109	66	80	746
Satigny	446	359	275	389	512	367	575	448	482	3 853
Soral	123	82	75	129	144	69	174	135	162	1 093
Thônex 1 (Ecole Marcellly)	1 014	791	702	846	971	747	1 094	924	1 018	8 107
Thônex 2 (Salle communale)	735	612	509	631	683	463	752	638	700	5 723
Total Thônex	1 749	1 403	1 211	1 477	1 654	1 210	1 846	1 562	1 718	13 830
Troinex	367	250	242	334	426	317	481	413	465	3 295
Vandoeuvres	307	203	166	243	586	474	627	555	613	3 774
Vernier 1 (Village)	665	540	475	559	511	360	623	470	539	4 742
Vernier 2 (Châtelaine)	845	735	665	753	521	372	593	453	515	5 452
Vernier 3 (Aïre)	1 092	957	870	991	705	541	802	604	717	7 279
Vernier 4 (Avanchet)	559	499	457	512	318	228	381	286	334	3 574
Total Vernier	3 161	2 731	2 467	2 815	2 055	1 501	2 399	1 813	2 105	21 047
Versoix	1 172	958	811	969	1 112	1 025	1 345	1 037	1 164	9 593
Veyrier 1 (Village)	794	604	507	652	797	585	924	785	860	6 508
Veyrier 2 (Pinchat)	637	439	365	529	794	562	888	785	850	5 849
Total Veyrier	1 431	1 043	872	1 181	1 591	1 147	1 812	1 570	1 710	12 357
Suisses de l'étranger	2 031	1 887	1 722	1 925	1 745	1 439	1 888	1 703	1 811	16 151
Canton	58 977	49 687	42 970	51 919	48 101	34 918	55 702	44 078	50 260	436 612

(1) Candidats du Parti socialiste (Micheline Calmy-Rey et Laurent Moutinot), de l'Alliance de gauche (Erica Deuber Ziegler) et des Verts (Robert Cramer).

(2) Candidats du Parti libéral (Martine Brunschwig Graf et Micheline Spoerri), du Parti radical (Gérard Ramseyer) et du parti démocrate-chrétien (Carlo Lamprecht et Pierre-François Unger).

Source : Chancellerie d'Etat

T - 14 Election du Conseil d'Etat 2001
Répartition des suffrages par candidat, par arrondissement électoral

En % du total des suffrages de chaque arrondissement

Canton de Genève

Arrondissements électoraux	Alternative (1)				Entente (2)					Total
	Calmy-Rey	Moutinot	Deuber Ziegler	Cramer	Brunschwig Graf	Ramseyer	Lamprecht	Spoerri	Unger	
Cité-Rive	11,3	9,4	8,2	10,5	12,9	9,0	13,9	11,7	13,2	100,0
Pâquis	16,8	15,5	14,1	15,5	8,2	5,7	9,0	7,5	7,7	100,0
Saint-Gervais	15,8	14,5	12,4	14,7	9,4	6,3	10,2	8,0	8,6	100,0
Prairie - Délices	16,6	15,2	13,5	15,1	8,4	5,7	9,5	7,4	8,7	100,0
Eaux-Vives - Lac	13,8	12,5	10,6	12,3	10,8	7,3	11,9	9,8	11,0	100,0
Eaux-Vives - Frontenex	13,2	11,2	9,5	11,7	11,4	8,0	12,8	10,4	11,7	100,0
Florissant - Malagnou	10,3	8,5	6,5	9,1	13,7	9,5	15,1	13,0	14,3	100,0
Cluse - Roseraie	16,8	15,7	14,3	16,2	7,7	4,9	9,0	6,9	8,5	100,0
Acacias	16,5	15,0	13,5	15,2	8,5	5,7	9,7	7,3	8,6	100,0
Mail - Jonction	16,7	15,6	14,3	15,4	8,1	5,4	9,3	6,9	8,4	100,0
Servette - Grand-Pré	16,7	15,3	12,9	14,9	8,6	5,9	9,9	7,3	8,5	100,0
Prieuré - Sécheron	15,0	13,0	11,4	13,6	10,3	7,2	11,2	8,4	9,7	100,0
Saint-Jean	16,5	14,9	12,9	14,8	8,8	5,7	10,4	7,4	8,7	100,0
Les Crêts	13,5	11,6	9,8	11,8	11,3	8,2	12,7	10,0	11,2	100,0
Cropettes - Vidollet	16,5	15,0	12,9	14,7	8,5	6,3	10,5	6,9	8,7	100,0
Vieusseux	16,6	14,6	12,8	14,5	8,5	6,3	10,4	7,4	8,9	100,0
Champel	11,7	9,8	7,5	10,3	12,7	8,9	14,2	11,7	13,1	100,0
Ville de Genève	14,6	13,0	11,2	13,2	10,2	7,0	11,5	9,0	10,4	100,0
Aire-la-Ville	11,0	8,2	7,4	8,4	13,3	9,5	15,9	11,7	14,5	100,0
Anières	9,4	6,9	5,5	8,1	14,4	10,4	16,1	14,2	15,0	100,0
Avully	15,1	13,0	11,6	12,9	9,7	7,4	12,3	8,3	9,6	100,0
Avusy	11,8	10,4	8,0	10,6	11,6	8,0	14,5	11,4	13,7	100,0
Bardonnex	11,2	9,2	7,9	10,2	12,7	9,6	14,1	11,7	13,4	100,0
Bellevue	10,9	8,7	7,0	8,9	12,8	10,7	14,5	12,6	13,8	100,0
Bernex	13,6	11,4	9,3	11,9	11,0	7,4	13,5	10,0	12,0	100,0
Carouge	15,3	13,2	12,0	13,4	9,3	6,6	11,4	8,6	10,2	100,0
Cartigny	12,8	9,6	8,1	10,7	11,5	10,1	13,6	10,6	12,9	100,0
Céigny	10,9	9,0	8,2	8,8	12,7	10,9	14,3	12,5	12,8	100,0
Chancy	15,2	12,7	11,3	12,2	10,5	6,3	11,8	9,7	10,3	100,0
Chêne-Bougeries 1 (Centre)	10,9	8,2	7,3	9,6	13,5	9,5	14,7	12,5	13,8	100,0
Chêne-Bougeries 2 (Conches)	9,8	7,1	5,9	8,8	13,7	10,2	15,6	13,3	15,6	100,0
Total Chêne-Bougeries	10,7	7,9	7,0	9,5	13,6	9,6	14,9	12,7	14,1	100,0
Chêne-Bourg	14,1	12,0	10,3	12,7	10,7	7,4	12,0	9,7	11,1	100,0
Choulex	11,7	9,5	8,3	10,0	12,1	8,3	14,4	11,2	14,4	100,0
Collex-Bossy	11,8	8,8	6,9	7,8	13,5	9,9	15,7	11,7	13,8	100,0
Collonge-Bellerive 1 (Collonge)	9,2	6,6	5,1	7,2	14,6	11,0	16,5	14,2	15,7	100,0
Collonge-Bellerive 2 (Vésenaz)	8,4	4,8	4,6	6,7	15,7	11,5	16,9	15,1	16,4	100,0
Total Collonge-Bellerive	8,8	5,8	4,8	7,0	15,1	11,2	16,6	14,6	16,0	100,0
Cologny	8,2	4,3	4,4	6,8	15,7	12,2	16,9	15,2	16,3	100,0
Confignon	12,8	10,1	7,9	10,9	11,5	8,2	14,5	11,2	13,0	100,0
Corsier	10,5	7,9	6,4	9,0	13,5	9,9	15,8	12,9	14,2	100,0
Dardagny	12,1	9,6	9,0	10,7	11,5	9,6	14,6	11,0	11,9	100,0
Genthod	11,9	9,6	8,2	10,0	12,0	10,2	14,0	11,3	12,7	100,0
Grand-Saconnex	13,5	10,8	9,2	11,7	11,3	8,6	13,3	10,2	11,5	100,0
Gy	11,6	7,3	6,5	9,0	13,8	9,2	16,0	12,9	13,8	100,0
Hermance	12,8	9,7	8,5	10,6	12,3	8,3	13,3	11,7	12,9	100,0
Jussy	9,9	7,6	5,7	8,8	13,8	9,8	15,7	13,5	15,3	100,0

(1) Candidats du Parti socialiste (Micheline Calmy-Rey et Laurent Moutinot), de l'Alliance de gauche (Erica Deuber Ziegler) et des Verts (Robert Cramer).

(2) Candidats du Parti libéral (Martine Brunschwig Graf et Micheline Spoerri), du Parti radical (Gérard Ramseyer) et du parti démocrate-chrétien (Carlo Lamprecht et Pierre-François Unger).

Source : Chancellerie d'Etat

T - 14 Election du Conseil d'Etat 2001

Répartition des suffrages par candidat, par arrondissement électoral (fin)

En % du total des suffrages de chaque arrondissement

Canton de Genève

Arrondissements électoraux	Alternative (1)				Entente (2)					Total
	Calmy-Rey	Moutinot	Deuber Ziegler	Cramer	Brunschwig Graf	Ramseyer	Lamprecht	Spoerri	Unger	
Laconnex	9,0	6,6	4,8	8,6	14,1	9,9	17,1	12,9	17,1	100,0
Lancy 1 (Grand-Lancy)	13,3	11,1	9,7	11,4	11,0	8,0	13,3	10,0	12,1	100,0
Lancy 2 (Petit-Lancy)	15,2	12,8	10,8	13,0	9,7	7,0	12,2	8,7	10,5	100,0
Lancy 3 (Palettes)	15,2	12,6	11,2	13,1	10,0	6,8	11,9	8,9	10,4	100,0
Total Lancy	14,9	12,5	10,8	12,8	10,0	7,1	12,2	8,9	10,7	100,0
Meinier	10,9	8,0	6,1	8,6	13,3	10,3	15,7	13,0	14,2	100,0
Meyrin 1 (Village)	14,2	12,4	10,3	12,6	10,3	7,7	12,6	9,2	10,8	100,0
Meyrin 2 (Cointrin)	13,0	7,4	8,9	12,1	11,9	8,3	13,9	11,4	12,9	100,0
Meyrin 3 (De-Livron)	15,4	13,3	11,9	13,6	9,5	6,9	11,3	8,3	9,7	100,0
Total Meyrin	14,6	12,4	10,9	13,0	10,1	7,3	12,1	9,0	10,5	100,0
Onex	14,3	11,8	10,2	12,1	10,2	7,4	13,9	9,1	11,0	100,0
Perly-Certoux	13,1	11,1	9,0	11,7	11,3	8,2	13,4	10,3	11,9	100,0
Plan-les-Ouates	13,2	10,1	8,6	11,1	11,3	8,3	13,9	10,9	12,5	100,0
Pregny-Chambésy	10,9	8,0	7,1	8,9	13,5	11,7	14,4	12,4	13,3	100,0
Presinge	11,8	9,3	7,1	10,8	12,4	8,3	15,3	11,2	13,7	100,0
Puplinge	13,6	10,6	9,5	11,9	11,1	8,2	12,7	10,4	11,9	100,0
Russin	11,9	9,0	10,9	10,7	12,3	11,0	14,6	8,8	10,7	100,0
Satigny	11,6	9,3	7,1	10,1	13,3	9,5	14,9	11,6	12,5	100,0
Soral	11,3	7,5	6,9	11,8	13,2	6,3	15,9	12,4	14,8	100,0
Thônex 1 (Ecole Marcellly)	12,5	9,8	8,7	10,4	12,0	9,2	13,5	11,4	12,6	100,0
Thônex 2 (Salle communale)	12,8	10,7	8,9	11,0	11,9	8,1	13,1	11,1	12,2	100,0
Total Thônex	12,6	10,1	8,8	10,7	12,0	8,7	13,3	11,3	12,4	100,0
Troinex	11,1	7,6	7,3	10,1	12,9	9,6	14,6	12,5	14,1	100,0
Vandoeuvres	8,1	5,4	4,4	6,4	15,5	12,6	16,6	14,7	16,2	100,0
Vernier 1 (Village)	14,0	11,4	10,0	11,8	10,8	7,6	13,1	9,9	11,4	100,0
Vernier 2 (Châtelaine)	15,5	13,5	12,2	13,8	9,6	6,8	10,9	8,3	9,4	100,0
Vernier 3 (Aïre)	15,0	13,1	12,0	13,6	9,7	7,4	11,0	8,3	9,9	100,0
Vernier 4 (Avanchet)	15,6	14,0	12,8	14,3	8,9	6,4	10,7	8,0	9,3	100,0
Total Vernier	15,0	13,0	11,7	13,4	9,8	7,1	11,4	8,6	10,0	100,0
Versoix	12,2	10,0	8,5	10,1	11,6	10,7	14,0	10,8	12,1	100,0
Veyrier 1 (Village)	12,2	9,3	7,8	10,0	12,2	9,0	14,2	12,1	13,2	100,0
Veyrier 2 (Pinchat)	10,9	7,5	6,2	9,0	13,6	9,6	15,2	13,4	14,5	100,0
Total Veyrier	11,6	8,4	7,1	9,6	12,9	9,3	14,7	12,7	13,8	100,0
Suisses de l'étranger	12,6	11,7	10,7	11,9	10,8	8,9	11,7	10,5	11,2	100,0
Canton	13,5	11,4	9,8	11,9	11,0	8,0	12,8	10,1	11,5	100,0

(1) Candidats du Parti socialiste (Micheline Calmy-Rey et Laurent Moutinot), de l'Alliance de gauche (Erica Deuber Ziegler) et des Verts (Robert Cramer).

(2) Candidats du Parti libéral (Martine Brunschwig Graf et Micheline Spoerri), du Parti radical (Gérard Ramseyer) et du parti démocrate-chrétien (Cario Lamprecht et Pierre-François Unger).

Source : Chancellerie d'Etat

T - 15 Election du Grand Conseil 2001

Electeurs inscrits, votants et taux de participation selon le sexe et quelques caractères socio-démographiques

Canton de Genève

	Electeurs inscrits (1)			Votants (1)			Taux de participation en %		
	Masculin	Féminin	Total	Masculin	Féminin	Total	Masculin	Féminin	Total
Groupe d'âges									
18 - 19 ans	2 397	2 416	4 813	594	599	1 193	24,8	24,8	24,8
20 - 24	7 086	7 457	14 543	1 462	1 466	2 928	20,6	19,7	20,1
25 - 29	7 716	8 142	15 858	1 499	1 525	3 024	19,4	18,7	19,1
30 - 34	8 267	8 825	17 092	2 044	2 012	4 056	24,7	22,8	23,7
35 - 39	9 049	10 423	19 472	2 674	2 816	5 490	29,6	27,0	28,2
40 - 44	8 290	9 785	18 075	3 041	3 116	6 157	36,7	31,8	34,1
45 - 49	7 617	9 463	17 080	3 105	3 423	6 528	40,8	36,2	38,2
50 - 54	7 641	9 960	17 601	3 461	3 969	7 430	45,3	39,8	42,2
55 - 59	8 171	10 423	18 594	4 154	4 524	8 678	50,8	43,4	46,7
60 - 64	6 062	7 909	13 971	3 277	3 754	7 031	54,1	47,5	50,3
65 - 69	5 496	7 020	12 516	3 203	3 381	6 584	58,3	48,2	52,6
70 - 74	4 728	6 807	11 535	2 904	3 258	6 162	61,4	47,9	53,4
75 - 79	3 707	5 961	9 668	2 182	2 583	4 765	58,9	43,3	49,3
80 - 84	2 329	4 544	6 873	1 282	1 673	2 955	55,0	36,8	43,0
85 - 89	1 295	3 156	4 451	589	916	1 505	45,5	29,0	33,8
90 ans ou plus	607	2 228	2 835	217	473	690	35,7	21,2	24,3
Age inconnu	664	838	1 502	76	48	124	11,4	5,7	8,3
Total	91 122	115 357	206 479	35 764	39 536	75 300	39,2	34,3	36,5
18 - 39 ans	34 515	37 263	71 778	8 273	8 418	16 691	24,0	22,6	23,3
40 - 64 ans	37 781	47 540	85 321	17 038	18 786	35 824	45,1	39,5	42,0
65 ans ou plus	18 162	29 716	47 878	10 377	12 284	22 661	57,1	41,3	47,3
Etat matrimonial (2)									
Célibataire	28 873	29 624	58 497	7 483	7 915	15 398	25,9	26,7	26,3
Marié(e)	51 508	54 953	106 461	24 423	22 783	47 206	47,4	41,5	44,3
Veuf, veuve	2 558	14 038	16 596	1 184	4 439	5 623	46,3	31,6	33,9
Divorcé(e)	7 519	15 904	23 423	2 598	4 351	6 949	34,6	27,4	29,7
Origine (2)									
Genevois	47 249	61 554	108 803	20 249	23 601	43 850	42,9	38,3	40,3
Confédéré	43 209	52 965	96 174	15 439	15 887	31 326	35,7	30,0	32,6
Statut socio-professionnel									
Actif	70 300	63 484	133 784	28 812	21 202	50 014	41,0	33,4	37,4
Inactif et sans indication	20 822	51 873	72 695	6 952	18 334	25 286	33,4	35,3	34,8
Durée de résidence dans le canton									
0 - 4 ans	6 113	6 692	12 805	1 578	1 504	3 082	25,8	22,5	24,1
5 - 9 ans	5 222	6 330	11 552	1 477	1 529	3 006	28,3	24,2	26,0
10 - 14 ans	4 606	6 691	11 297	1 496	1 847	3 343	32,5	27,6	29,6
15 - 19 ans	6 919	8 910	15 829	2 286	2 621	4 907	33,0	29,4	31,0
20 - 24 ans	10 745	12 703	23 448	3 289	3 577	6 866	30,6	28,2	29,3
25 - 29 ans	9 325	11 337	20 662	2 975	3 420	6 395	31,9	30,2	31,0
30 ans ou plus	42 472	50 313	92 785	19 910	20 390	40 300	46,9	40,5	43,4
Durée inconnue	5 720	12 381	18 101	2 753	4 648	7 401	48,1	37,5	40,9

(1) Sans les Suisses de l'étranger.

(2) Non compris les électeurs dont l'état matrimonial et/ou l'origine sont inconnus.

Source : Service des votations et élections / Office cantonal de la statistique

T - 16 Election du Conseil d'Etat 2001

Electeurs inscrits, votants et taux de participation selon le sexe et quelques caractères socio-démographiques

Canton de Genève

	Electeurs inscrits (1)			Votants (1)			Taux de participation en %		
	Masculin	Féminin	Total	Masculin	Féminin	Total	Masculin	Féminin	Total
Groupe d'âges									
18 - 19 ans	2 511	2 531	5 042	739	754	1 493	29,4	29,8	29,6
20 - 24	7 091	7 474	14 565	1 869	1 775	3 644	26,4	23,7	25,0
25 - 29	7 728	8 149	15 877	1 809	1 842	3 651	23,4	22,6	23,0
30 - 34	8 281	8 851	17 132	2 458	2 392	4 850	29,7	27,0	28,3
35 - 39	9 054	10 426	19 480	3 261	3 458	6 719	36,0	33,2	34,5
40 - 44	8 298	9 798	18 096	3 609	3 936	7 545	43,5	40,2	41,7
45 - 49	7 627	9 469	17 096	3 746	4 255	8 001	49,1	44,9	46,8
50 - 54	7 636	9 955	17 591	4 161	4 880	9 041	54,5	49,0	51,4
55 - 59	8 158	10 415	18 573	4 840	5 466	10 306	59,3	52,5	55,5
60 - 64	6 057	7 908	13 965	3 788	4 441	8 229	62,5	56,2	58,9
65 - 69	5 491	7 014	12 505	3 624	3 948	7 572	66,0	56,3	60,6
70 - 74	4 718	6 794	11 512	3 164	3 799	6 963	67,1	55,9	60,5
75 - 79	3 688	5 947	9 635	2 417	3 018	5 435	65,5	50,7	56,4
80 - 84	2 307	4 528	6 835	1 440	1 948	3 388	62,4	43,0	49,6
85 - 89	1 278	3 129	4 407	648	1 093	1 741	50,7	34,9	39,5
90 ans ou plus	594	2 194	2 788	249	547	796	41,9	24,9	28,6
Age inconnu	671	763	1 434	70	54	124	10,4	7,1	8,6
Total	91 188	115 345	206 533	41 892	47 606	89 498	45,9	41,3	43,3
18 - 39 ans	34 665	37 431	72 096	10 136	10 221	20 357	29,2	27,3	28,2
40 - 64 ans	37 776	47 545	85 321	20 144	22 978	43 122	53,3	48,3	50,5
65 ans ou plus	18 076	29 606	47 682	11 542	14 353	25 895	63,9	48,5	54,3
Etat matrimonial (2)									
Célibataire	28 919	29 684	58 603	9 003	9 747	18 750	31,1	32,8	32,0
Marié(e)	51 509	54 930	106 439	28 416	27 091	55 507	55,2	49,3	52,1
Veuf, veuve	2 559	14 040	16 599	1 336	5 334	6 670	52,2	38,0	40,2
Divorcé(e)	7 530	15 928	23 458	3 067	5 380	8 447	40,7	33,8	36,0
Origine (2)									
Genevois	47 282	61 597	108 879	23 639	28 188	51 827	50,0	45,8	47,6
Confédéré	43 235	52 985	96 220	18 183	19 364	37 547	42,1	36,5	39,0
Statut socio-professionnel									
Actif	70 292	63 525	133 817	33 733	25 804	59 537	48,0	40,6	44,5
Inactif et sans indication	20 896	51 820	72 716	8 159	21 802	29 961	39,0	42,1	41,2
Durée de résidence dans le canton									
0 - 4 ans	6 249	6 851	13 100	1 864	1 758	3 622	29,8	25,7	27,6
5 - 9 ans	5 225	6 335	11 560	1 790	1 895	3 685	34,3	29,9	31,9
10 - 14 ans	4 605	6 683	11 288	1 703	2 147	3 850	37,0	32,1	34,1
15 - 19 ans	6 988	8 996	15 984	2 723	3 224	5 947	39,0	35,8	37,2
20 - 24 ans	10 740	12 684	23 424	4 006	4 368	8 374	37,3	34,4	35,7
25 - 29 ans	9 321	11 318	20 639	3 552	4 212	7 764	38,1	37,2	37,6
30 ans ou plus	42 415	50 273	92 688	23 216	24 495	47 711	54,7	48,7	51,5
Durée inconnue	5 645	12 205	17 850	3 038	5 507	8 545	53,8	45,1	47,9

(1) Sans les Suisses de l'étranger.

(2) Non compris les électeurs dont l'état matrimonial et/ou l'origine sont inconnus.

Source : Service des votations et élections / Office cantonal de la statistique

T - 17 Election du Grand Conseil 2001

Electeurs inscrits, votants et taux de participation selon le sexe, par arrondissement électoral

Canton de Genève

Arrondissements électoraux	Electeurs inscrits			Votants			Taux de participation en %		
	Masculin	Féminin	Total	Masculin	Féminin	Total	Masculin	Féminin	Total
Cité-Rive	1 451	1 754	3 205	622	719	1 341	42,9	41,0	41,8
Pâquis	1 927	2 351	4 278	591	623	1 214	30,7	26,5	28,4
Saint-Gervais	1 004	1 139	2 143	336	323	659	33,5	28,4	30,8
Prairie - Délices	2 008	2 634	4 642	754	877	1 631	37,5	33,3	35,1
Eaux-Vives - Lac	2 556	3 209	5 765	977	1 082	2 059	38,2	33,7	35,7
Eaux-Vives - Frontenex	2 834	4 112	6 946	1 106	1 395	2 501	39,0	33,9	36,0
Florissant - Malagnou	2 493	3 505	5 998	1 136	1 428	2 564	45,6	40,7	42,7
Cluse - Roseraie	1 960	2 641	4 601	626	754	1 380	31,9	28,5	30,0
Acacias	2 580	3 489	6 069	829	1 003	1 832	32,1	28,7	30,2
Mail - Jonction	2 449	3 216	5 665	769	891	1 660	31,4	27,7	29,3
Servette - Grand-Pré	2 053	2 883	4 936	743	881	1 624	36,2	30,6	32,9
Prieuré - Sécheron	1 103	1 456	2 559	411	496	907	37,3	34,1	35,4
Saint-Jean	2 946	3 954	6 900	1 061	1 197	2 258	36,0	30,3	32,7
Les Crêts	2 066	2 961	5 027	920	1 064	1 984	44,5	35,9	39,5
Cropettes - Vidollet	1 510	2 118	3 628	611	717	1 328	40,5	33,9	36,6
Vieusseux	1 981	2 727	4 708	767	878	1 645	38,7	32,2	34,9
Champel	2 462	3 622	6 084	1 091	1 375	2 466	44,3	38,0	40,5
Ville de Genève	35 383	47 771	83 154	13 350	15 703	29 053	37,7	32,9	34,9
Aire-la-Ville	208	225	433	114	112	226	54,8	49,8	52,2
Anières	499	653	1 152	274	297	571	54,9	45,5	49,6
Avully	485	565	1 050	163	192	355	33,6	34,0	33,8
Avusy	375	386	761	172	147	319	45,9	38,1	41,9
Bardonnex	562	674	1 236	275	303	578	48,9	45,0	46,8
Bellevue	382	430	812	179	183	362	46,9	42,6	44,6
Bernex	2 546	2 893	5 439	1 003	1 019	2 022	39,4	35,2	37,2
Carouge	3 980	4 916	8 896	1 536	1 642	3 178	38,6	33,4	35,7
Cartigny	232	254	486	126	124	250	54,3	48,8	51,4
Céligny	173	182	355	72	70	142	41,6	38,5	40,0
Chancy	251	270	521	96	101	197	38,2	37,4	37,8
Chêne-Bougeries 1 (Centre)	1 987	2 714	4 701	942	1 068	2 010	47,4	39,4	42,8
Chêne-Bougeries 2 (Conches)	420	490	910	243	252	495	57,9	51,4	54,4
Total Chêne-Bougeries	2 407	3 204	5 611	1 185	1 320	2 505	49,2	41,2	44,6
Chêne-Bourg	1 596	2 156	3 752	564	638	1 202	35,3	29,6	32,0
Choulex	253	332	585	128	160	288	50,6	48,2	49,2
Collex-Bossy	354	346	700	160	146	306	45,2	42,2	43,7
Collonge-Bellerive 1 (Collonge)	934	1 053	1 987	478	499	977	51,2	47,4	49,2
Collonge-Bellerive 2 (Vésénaz)	705	889	1 594	374	394	768	53,0	44,3	48,2
Total Collonge-Bellerive	1 639	1 942	3 581	852	893	1 745	52,0	46,0	48,7
Cologny	1 123	1 352	2 475	608	659	1 267	54,1	48,7	51,2
Confignon	938	1 036	1 974	413	423	836	44,0	40,8	42,4
Corsier	435	495	930	196	205	401	45,1	41,4	43,1
Dardagny	320	361	681	130	134	264	40,6	37,1	38,8
Genthod	536	598	1 134	245	237	482	45,7	39,6	42,5
Grand-Saconnex	1 661	2 160	3 821	636	747	1 383	38,3	34,6	36,2
Gy	105	108	213	52	56	108	49,5	51,9	50,7
Hermance	222	248	470	98	110	208	44,1	44,4	44,3
Jussy	305	349	654	167	148	315	54,8	42,4	48,2

Source : Service des votations et élections / Office cantonal de la statistique

T - 17 Election du Grand Conseil 2001

Electeurs inscrits, votants et taux de participation selon le sexe, par arrondissement électoral (fin)

Canton de Genève

Arrondissements électoraux	Electeurs inscrits			Votants			Taux de participation en %		
	Masculin	Féminin	Total	Masculin	Féminin	Total	Masculin	Féminin	Total
Laconnex	158	182	340	106	100	206	67,1	54,9	60,6
Lancy 1 (Grand-Lancy)	708	822	1 530	277	290	567	39,1	35,3	37,1
Lancy 2 (Petit-Lancy)	3 104	3 942	7 046	1 128	1 177	2 305	36,3	29,9	32,7
Lancy 3 (Palettes)	2 306	2 725	5 031	750	847	1 597	32,5	31,1	31,7
Total Lancy	6 118	7 489	13 607	2 155	2 314	4 469	35,2	30,9	32,8
Meinier	499	578	1 077	209	236	445	41,9	40,8	41,3
Meyrin 1 (Village)	1 883	2 141	4 024	625	603	1 228	33,2	28,2	30,5
Meyrin 2 (Cointrin)	295	348	643	107	126	233	36,3	36,2	36,2
Meyrin 3 (De-Livron)	1 937	2 408	4 345	615	633	1 248	31,8	26,3	28,7
Total Meyrin	4 115	4 897	9 012	1 347	1 362	2 709	32,7	27,8	30,1
Onex	3 715	4 852	8 567	1 335	1 521	2 856	35,9	31,3	33,3
Perly-Certoux	741	861	1 602	292	323	615	39,4	37,5	38,4
Plan-les-Ouates	1 885	2 180	4 065	786	864	1 650	41,7	39,6	40,6
Pregny-Chambésy	638	769	1 407	281	289	570	44,0	37,6	40,5
Presinge	157	227	384	77	82	159	49,0	36,1	41,4
Puplinge	576	710	1 286	221	264	485	38,4	37,2	37,7
Russin	129	124	253	71	71	142	55,0	57,3	56,1
Satigny	734	822	1 556	338	351	689	46,0	42,7	44,3
Soral	196	218	414	127	111	238	64,8	50,9	57,5
Thônex 1 (Ecole Marcellly)	1 705	2 038	3 743	708	717	1 425	41,5	35,2	38,1
Thônex 2 (Salle communale)	1 198	1 549	2 747	486	514	1 000	40,6	33,2	36,4
Total Thônex	2 903	3 587	6 490	1 194	1 231	2 425	41,1	34,3	37,4
Troinex	580	662	1 242	317	290	607	54,7	43,8	48,9
Vandœuvres	614	701	1 315	350	351	701	57,0	50,1	53,3
Vernier 1 (Village)	1 246	1 473	2 719	422	440	862	33,9	29,9	31,7
Vernier 2 (Châtelaine)	1 574	1 889	3 463	504	502	1 006	32,0	26,6	29,0
Vernier 3 (Aïre)	1 825	2 237	4 062	642	724	1 366	35,2	32,4	33,6
Vernier 4 (Avanchet)	1 056	1 323	2 379	332	337	669	31,4	25,5	28,1
Total Vernier	5 701	6 922	12 623	1 900	2 003	3 903	33,3	28,9	30,9
Versoix	2 253	2 809	5 062	753	869	1 622	33,4	30,9	32,0
Veyrier 1 (Village)	1 439	1 754	3 193	590	635	1 225	41,0	36,2	38,4
Veyrier 2 (Pinchat)	1 001	1 107	2 108	521	500	1 021	52,0	45,2	48,4
Total Veyrier	2 440	2 861	5 301	1 111	1 135	2 246	45,5	39,7	42,4
Canton	90 964	115 175	206 139	35 658	39 436	75 094	39,2	34,2	36,4

Source : Service des votations et élections / Office cantonal de la statistique

T - 18 Election du Conseil d'Etat 2001

Electeurs inscrits, votants et taux de participation selon le sexe, par arrondissement électoral

Canton de Genève

Arrondissements électoraux	Electeurs inscrits			Votants			Taux de participation en %		
	Masculin	Féminin	Total	Masculin	Féminin	Total	Masculin	Féminin	Total
Cité-Rive	1 458	1 757	3 215	714	803	1 517	49,0	45,7	47,2
Pâquis	1 928	2 340	4 268	696	753	1 449	36,1	32,2	34,0
Saint-Gervais	995	1 125	2 120	382	386	768	38,4	34,3	36,2
Prairie - Délices	2 013	2 637	4 650	856	1 013	1 869	42,5	38,4	40,2
Eaux-Vives - Lac	2 565	3 208	5 773	1 108	1 278	2 386	43,2	39,8	41,3
Eaux-Vives - Frontenex	2 832	4 113	6 945	1 311	1 644	2 955	46,3	40,0	42,5
Florissant - Malagnou	2 494	3 513	6 007	1 329	1 694	3 023	53,3	48,2	50,3
Cluse - Roseraie	1 959	2 631	4 590	758	913	1 671	38,7	34,7	36,4
Acacias	2 571	3 494	6 065	950	1 228	2 178	37,0	35,1	35,9
Mail - Jonction	2 451	3 215	5 666	902	1 075	1 977	36,8	33,4	34,9
Servette - Grand-Pré	2 058	2 876	4 934	878	1 051	1 929	42,7	36,5	39,1
Prieuré - Sécheron	1 113	1 454	2 567	474	565	1 039	42,6	38,9	40,5
Saint-Jean	2 936	3 949	6 885	1 256	1 490	2 746	42,8	37,7	39,9
Les Crêts	2 059	2 968	5 027	1 045	1 260	2 305	50,8	42,5	45,9
Cropettes - Vidollet	1 509	2 108	3 617	709	864	1 573	47,0	41,0	43,5
Vieusseux	1 968	2 725	4 693	875	1 027	1 902	44,5	37,7	40,5
Champel	2 458	3 613	6 071	1 250	1 645	2 895	50,9	45,5	47,7
Ville de Genève	35 367	47 726	83 093	15 493	18 689	34 182	43,8	39,2	41,1
Aire-la-Ville	207	222	429	131	128	259	63,3	57,7	60,4
Anières	506	655	1 161	308	343	651	60,9	52,4	56,1
Avully	482	564	1 046	199	242	441	41,3	42,9	42,2
Avusy	379	389	768	206	196	402	54,4	50,4	52,3
Bardonnex	564	673	1 237	311	349	660	55,1	51,9	53,4
Bellevue	388	438	826	207	230	437	53,4	52,5	52,9
Bernex	2 533	2 891	5 424	1 215	1 289	2 504	48,0	44,6	46,2
Carouge	4 014	4 941	8 955	1 728	1 979	3 707	43,0	40,1	41,4
Cartigny	234	253	487	139	145	284	59,4	57,3	58,3
Céigny	174	182	356	87	93	180	50,0	51,1	50,6
Chancy	252	270	522	123	127	250	48,8	47,0	47,9
Chêne-Bougeries 1 (Centre)	1 976	2 709	4 685	1 065	1 226	2 291	53,9	45,3	48,9
Chêne-Bougeries 2 (Conches)	420	491	911	276	290	566	65,7	59,1	62,1
Total Chêne-Bougeries	2 396	3 200	5 596	1 341	1 516	2 857	56,0	47,4	51,1
Chêne-Bourg	1 592	2 156	3 748	662	809	1 471	41,6	37,5	39,2
Choulex	252	332	584	142	173	315	56,3	52,1	53,9
Collex-Bossy	356	347	703	171	174	345	48,0	50,1	49,1
Collonge-Bellerive 1 (Collonge)	944	1 053	1 997	559	571	1 130	59,2	54,2	56,6
Collonge-Bellerive 2 (Vésenaz)	702	882	1 584	413	459	872	58,8	52,0	55,1
Total Collonge-Bellerive	1 646	1 935	3 581	972	1 030	2 002	59,1	53,2	55,9
Cologny	1 128	1 353	2 481	693	737	1 430	61,4	54,5	57,6
Confignon	940	1 039	1 979	513	535	1 048	54,6	51,5	53,0
Corsier	435	495	930	248	254	502	57,0	51,3	54,0
Dardagny	322	358	680	158	173	331	49,1	48,3	48,7
Genthod	529	592	1 121	288	286	574	54,4	48,3	51,2
Grand-Saconnex	1 663	2 162	3 825	747	873	1 620	44,9	40,4	42,4
Gy	101	109	210	68	75	143	67,3	68,8	68,1
Hermance	220	250	470	120	136	256	54,5	54,4	54,5
Jussy	305	346	651	182	198	380	59,7	57,2	58,4

Source : Service des votations et élections / Office cantonal de la statistique

T - 18 Election du Conseil d'Etat 2001

Electeurs inscrits, votants et taux de participation selon le sexe, par arrondissement électoral (fin)

Canton de Genève

Arrondissements électoraux	Electeurs inscrits			Votants			Taux de participation en %		
	Masculin	Féminin	Total	Masculin	Féminin	Total	Masculin	Féminin	Total
Laconnex	162	183	345	114	125	239	70,4	68,3	69,3
Lancy 1 (Grand-Lancy)	703	819	1 522	351	374	725	49,9	45,7	47,6
Lancy 2 (Petit-Lancy)	3 109	3 952	7 061	1 387	1 536	2 923	44,6	38,9	41,4
Lancy 3 (Palettes)	2 307	2 716	5 023	965	1 049	2 014	41,8	38,6	40,1
Total Lancy	6 119	7 487	13 606	2 703	2 959	5 662	44,2	39,5	41,6
Meinier	497	574	1 071	256	284	540	51,5	49,5	50,4
Meyrin 1 (Village)	1 885	2 140	4 025	729	750	1 479	38,7	35,0	36,7
Meyrin 2 (Cointrin)	296	349	645	122	147	269	41,2	42,1	41,7
Meyrin 3 (De-Livron)	1 942	2 417	4 359	763	837	1 600	39,3	34,6	36,7
Total Meyrin	4 123	4 906	9 029	1 614	1 734	3 348	39,1	35,3	37,1
Onex	3 705	4 854	8 559	1 611	1 901	3 512	43,5	39,2	41,0
Perly-Certoux	736	867	1 603	363	372	735	49,3	42,9	45,9
Plan-les-Ouates	1 905	2 194	4 099	939	1 030	1 969	49,3	46,9	48,0
Pregny-Chambésy	644	767	1 411	321	339	660	49,8	44,2	46,8
Presinge	159	229	388	88	93	181	55,3	40,6	46,6
Puplinge	583	714	1 297	296	327	623	50,8	45,8	48,0
Russin	127	123	250	72	85	157	56,7	69,1	62,8
Satigny	738	829	1 567	403	428	831	54,6	51,6	53,0
Soral	195	218	413	126	109	235	64,6	50,0	56,9
Thônex 1 (Ecole Marcellly)	1 705	2 037	3 742	838	878	1 716	49,1	43,1	45,9
Thônex 2 (Salle communale)	1 209	1 558	2 767	558	649	1 207	46,2	41,7	43,6
Total Thônex	2 914	3 595	6 509	1 396	1 527	2 923	47,9	42,5	44,9
Troinex	578	661	1 239	346	343	689	59,9	51,9	55,6
Vandoeuvres	611	700	1 311	384	392	776	62,8	56,0	59,2
Vernier 1 (Village)	1 248	1 473	2 721	501	531	1 032	40,1	36,0	37,9
Vernier 2 (Châtelaine)	1 576	1 884	3 460	571	606	1 177	36,2	32,2	34,0
Vernier 3 (Aïre)	1 833	2 234	4 067	730	844	1 574	39,8	37,8	38,7
Vernier 4 (Avanchet)	1 058	1 317	2 375	375	391	766	35,4	29,7	32,3
Total Vernier	5 715	6 908	12 623	2 177	2 372	4 549	38,1	34,3	36,0
Versoix	2 254	2 806	5 060	962	1 094	2 056	42,7	39,0	40,6
Veyrier 1 (Village)	1 436	1 740	3 176	664	719	1 383	46,2	41,3	43,5
Veyrier 2 (Pinchat)	1 002	1 112	2 114	605	594	1 199	60,4	53,4	56,7
Total Veyrier	2 438	2 852	5 290	1 269	1 313	2 582	52,1	46,0	48,8
Canton	91 026	115 162	206 188	41 778	47 481	89 259	45,9	41,2	43,3

Source : Service des votations et élections / Office cantonal de la statistique

Liste des députés élus au Grand Conseil, en 2001

Annexe 1

Classés par liste et dans l'ordre décroissant du nombre de suffrages obtenus

Liste 1		Liste 4		Liste 6	
Les verts : 11 sièges		Libéral : 22 sièges		Union démocratique du centre : 10 sièges	
Cramer Robert *	13 208	Brunschwig Graf Martine *	18 704	Pagan Jacques	8 463
Hiler David	10 538	Spoerri Micheline *	16 304	Marcet Claude	7 635
Leuenberger Sylvia	9 528	Halpérin Michel	16 167	Schifferli Pierre	7 634
Frei Anita	9 487	Desbaillets René	15 555	Catelain Gilbert	7 546
Eckert Pierre	9 054	Annen Bernard	15 546	Reymond André	7 419
Hodgers Antonio	8 917	Koechlin René	15 360	Iselin Robert	7 320
Leuenberger Ueli	8 795	Luscher Christian	15 327	Letellier Georges	7 297
Alder Esther	8 593	Gros Jean-Michel	15 327	Galeotto Yvan	7 249
Gauthier Morgane	8 370	Plojoux Patrice	15 128	Bartl Caroline	7 217
Wisard-Blum Ariane	8 333	Muller Mark	14 880	Baud Jacques	7 212
Bavarel Christian	8 107	Desplanches Gilles	14 867		
		Barro Florian	14 718	Liste 7	
		Gautier Renaud	14 697	Alliance de gauche : 13 sièges	
		Weiss Pierre	14 679	Grobet Christian	12 623
		Mauris Alain-Dominique	14 644	Ferrazino Christian	11 904
		Hagmann Janine	14 637	Deuber Ziegler Erica	11 511
		Matthey Blaise	14 505	Vanek Pierre	10 991
		Meylan Alain	14 460	Pagani Rémy	10 955
		Bourrit Blaise	14 449	Hediger André	10 815
		Slatkine Ivan	14 447	Spielman Jean	10 749
		Aubert Claude	14 397	De Haller Jeannine	10 264
		Roulet Jean Rémy	14 347	Cuenod Anita	10 169
		Dessuet Jean-Claude	14 330	Ecuyer René	9 942
				Mouhanna Souhail	9 795
		Liste 5		Blanchard-Queloz Marie-Paule	9 592
		Radical : 12 sièges		Haller Jocelyne	9 569
		Dupraz John	11 732		
		Ramseyer Gérard	10 238	Liste 8	
		Kunz Pierre	9 256	Action citoyenne : aucun siège	
		Serex Louis	8 826		
		Lescaze Bernard	8 804		
		Hiltbold Hugues	8 467		
		Froidevaux Pierre	8 334		
		De Tassigny Marie-Françoise	8 268		
		Odier Jean-Marc	8 228		
		Barrillier Gabriel	8 178		
		Büchi Thomas	8 027		
		Jeannerat Jacques	7 717		
Liste 2					
Les socialistes : 19 sièges					
Calmy-Rey Micheline *	22 074				
Moutinot Laurent *	16 917				
Sommaruga Carlo	14 692				
Pürro Véronique	13 666				
Roth-Bernasconi Maria	13 223				
Beer Charles	13 189				
Gobet Winiger Alexandra	12 635				
Fehlmann Rielle Laurence	12 431				
Grobet-Wellner Mariane	12 396				
Brunier Christian	12 369				
Hausser Dominique	12 228				
Rodrik Albert	12 084				
Droin Antoine	11 920				
Velasco Albert	11 877				
Etienne Alain	11 783				
Kanaan Sami	11 690				
Schenk-Gottret Françoise	11 603				
Gossauer-Zürcher Mireille	11 589				
Apotheloz Thierry	11 505				
Liste 3					
Démocrate-chrétien : 12 sièges					
Lamprecht Carlo *	14 789				
Unger Pierre-François *	11 559				
Barthassat Luc	8 893				
Mettan Guy	8 660				
Blanc Claude	8 437				
Baudit Jacques	8 362				
Dethurens Hubert	8 203				
Glatz Philippe	8 130				
Egger Jean-Claude	8 111				
Schmied Patrick	7 948				
Portier Pierre-Louis	7 944				
Petroz Pascal	7 935				

* Elus ou réélus au Conseil d'Etat, le 11 novembre 2001.

Source : Chancellerie d'Etat

Liste des Conseillers d'Etat élus ou réélus depuis 1945

Annexe 2

Conseiller d'Etat	Appartenance politique	Date de l'élection	Fin des fonctions (1)
Picot Albert	National démocrate	27 septembre 1931	13 décembre 1954
Casaï Louis	Radical	26 novembre 1933	13 décembre 1954
Perréard François	Radical	29 novembre 1936	9 décembre 1957
Pugin Antoine	Indépendant chrétien-social	29 novembre 1936	13 décembre 1954
Rosselet Charles	Socialiste	25 novembre 1945	14 octobre 1946 (2)
De Senarclens Aymon	National démocrate	25 novembre 1945	9 décembre 1957
Duboule Charles	Radical	25 novembre 1945	18 octobre 1956 (2)
Treina Jean	Socialiste	8 décembre 1946	13 décembre 1965
Borel Alfred	Radical	28 novembre 1954	18 décembre 1961
Dutoit Jean	Radical	28 novembre 1954	18 décembre 1961
Dupont Emile	Indépendant chrétien-social	28 novembre 1954	13 décembre 1965
Chamay Edouard	Radical	2 décembre 1956	18 décembre 1961
Duchemin Charles	Radical	24 novembre 1957	13 décembre 1965
Helg René	Libéral	24 novembre 1957	13 décembre 1965
Ruffieux André	Indépendant chrétien-social	3 décembre 1961	17 décembre 1973
Chavanne André	Socialiste	3 décembre 1961	25 novembre 1985
Peyrot François	Libéral	3 décembre 1961	15 décembre 1969
Donzé Willy	Socialiste	21 novembre 1965	31 décembre 1980
Babel Jean	Indépendant chrétien-social	21 novembre 1965	19 décembre 1977
Duboule Gilbert	Radical	21 novembre 1965	19 décembre 1977
Schmitt Henri	Radical	21 novembre 1965	19 décembre 1977
Picot François	Libéral	25 novembre 1969	17 décembre 1973
Vernet Jaques	Libéral	11 novembre 1973	11 décembre 1989
Fontanet Guy	Démocrate-chrétien	11 novembre 1973	25 novembre 1985
Ducret Robert	Radical	13 novembre 1977	11 décembre 1989
Wellhauser Pierre	Libéral	13 novembre 1977	11 décembre 1989
Borner Alain	Radical	13 novembre 1977	25 novembre 1985
Werner Aloys	Hors parti	14 décembre 1980	14 décembre 1981
Grobet Christian	Socialiste	15 novembre 1981	6 décembre 1993
Föllmi Dominique	Démocrate-chrétien	10 novembre 1985	6 décembre 1993
Ziegler Bernard	Socialiste	10 novembre 1985	6 décembre 1993
Maitre Jean-Philippe	Démocrate-chrétien	10 novembre 1985	8 décembre 1997
Segond Guy-Olivier	Radical	12 novembre 1989	5 décembre 2001
Haegi Claude	Libéral	12 novembre 1989	8 décembre 1997
Vodoz Olivier	Libéral	12 novembre 1989	8 décembre 1997
Brunschwig Graf Martine	Libéral	14 novembre 1993	
Joye Philippe	Démocrate-chrétien	14 novembre 1993	8 décembre 1997
Ramseyer Gérard	Radical	14 novembre 1993	3 décembre 2001
Calmy-Rey Micheline	Socialiste	16 novembre 1997	
Cramer Robert	Verts	16 novembre 1997	
Lamprecht Carlo	Démocrate-chrétien	16 novembre 1997	
Moutinot Laurent	Socialiste	16 novembre 1997	
Spoerri Micheline	Libéral	11 novembre 2001	
Unger Pierre-François	Démocrate-chrétien	11 novembre 2001	

(1) La date indiquée pour la fin des fonctions coïncide avec la date de la prestation de serment du successeur ou la date de la lettre de démission ou la date du décès.

(2) Décédé en fonction.

Source : Chancellerie d'Etat, Annuaire officiel de la République et canton de Genève 2002

Collection
Données générales

Série
Données statistiques

Derniers numéros parus

2000

- 1 Les votations dans le canton de Genève en 1999
- 2 Le marché du travail dans le canton de Genève. Evolution de 1993 à 1999
- 3 Le commerce extérieur du canton de Genève en 1999
- 4 Recensement fédéral des entreprises 1998. Tableaux de base pour le canton de Genève
- 5 Les élections fédérales dans le canton de Genève en automne 1999
- 6 Bilan et état de la population du canton de Genève en 1999
- 7 Les logements vacants à Genève. Résultats de l'enquête de juin 2000
- 8 Le niveau des loyers à Genève. Statistique des loyers de mai 2000
- 9 Les locaux non résidentiels vacants dans le canton de Genève. Résultats de l'enquête de juin 2000

2001

- 1 Les organisations internationales à Genève et en Suisse. Résultats de l'enquête 2000
- 2 La main-d'oeuvre étrangère dans le canton de Genève. Situation à fin août 2000
- 3 Le commerce extérieur du canton de Genève en 2000
- 4 Recensement fédéral des entreprises 1998
Résultats par commune, secteur et sous-secteur statistiques, pour le canton de Genève
- 5 Le niveau des loyers à Genève. Statistique des loyers de mai 2001
- 6 Les votations dans le canton de Genève en 2000
- 7 Etat et bilan de la population résidente du canton de Genève en 2000
- 8 Le marché du travail dans le canton de Genève. Evolution de 1994 à 2000

2002

- 1 Les logements vacants à Genève. Résultats de l'enquête de juin 2001
- 2 Les organisations internationales à Genève et en Suisse. Résultats de l'enquête 2001
- 3 Les locaux non résidentiels vacants dans le canton de Genève. Résultats de l'enquête de juin 2001
- 4 Le commerce extérieur du canton de Genève en 2001
- 5 Bilan et état de la population résidente du canton de Genève en 2001
- 6 Les établissements de santé non hospitaliers à Genève. Résultats choisis 1998, 1999 et 2000
- 7 Le niveau des loyers à Genève. Statistique des loyers de mai 2002
- 8 L'acquisition de la nationalité suisse par des personnes résidant à Genève
- 9 Enquête sur les transactions immobilières. Résultats 1999

Liste complète des numéros parus

Disponible sur demande

Légende des signes

- valeur nulle
- 0 valeur inférieure à la moitié de la dernière position décimale retenue
- ... donnée inconnue
- /// aucune donnée ne peut correspondre à la définition
- () l'information ne peut être communiquée pour des raisons tenant à la protection des données
- [] valeur peu significative
- e valeur estimée
- p donnée provisoire
- r donnée révisée

Publications de l'Office cantonal de la statistique

Données générales

Annuaire statistique

Recueil détaillé des principales statistiques annuelles concernant le canton dans son ensemble, ainsi que les communes. L'annuaire couvre un maximum de domaines : en principe tous ceux pour lesquels on dispose de statistiques fiables et pertinentes. Ouvrage d'environ 470 pages; parution fin novembre.

Mémento statistique

Synthèse des données essentielles sur le canton et les communes. Brochure annuelle gratuite de 16 pages, paraissant au printemps, éditée avec le soutien de la Banque cantonale de Genève (BCGe).

Bulletin statistique

Bulletin mensuel de 12 pages, édité en collaboration avec la Chambre de commerce et d'industrie de Genève (CCIG). Choix des principales statistiques genevoises disponibles mensuellement.

Ce bulletin est complété (en février, mai, août et novembre) de 4 pages de données trimestrielles.

Données statistiques

Série permettant la diffusion rapide de résultats (statistiques annuelles, enquêtes), sous la forme de tableaux statistiques brièvement commentés. Cette série s'adresse en priorité à des publics spécialisés.

Principaux sujets présentés annuellement :

- Bilan et état de la population;
- Main d'œuvre étrangère et marché du travail;
- Commerce extérieur;
- Elections et votations;
- Organisations internationales;
- Niveau des loyers;
- Locaux vacants;
- Logements vacants;
- Transactions immobilières.

Analyses

Coup d'œil

Deux pages d'informations synthétiques et rapides destinées au grand public; éclairage statistique sur des questions d'intérêt général.

Communications statistiques

Série consacrée à la diffusion, vers un large public, de résultats statistiques marquants, l'accent étant mis sur le commentaire.

Etudes et documents

Série consacrée à la présentation des divers types d'études réalisées par l'OCSTAT : analyses périodiques ou ponctuelles, documents de référence, méthodologie.

Reflets conjoncturels

Cahier trimestriel présentant une analyse commentée de la conjoncture économique pour le canton de Genève, illustrée de nombreux graphiques.

Tableaux de bord

Marché du travail

Recueil mensuel de 12 pages résumant l'information statistique disponible sur le chômage, les offres d'emploi et les travailleurs étrangers.

Indices des prix à la consommation

Feuille mensuelle : tableaux portant sur les indices suisse et genevois, avec commentaires sur l'indice genevois.

Marchés des affaires

Feuilles mensuelles ou trimestrielles présentant sous forme de graphiques et de tableaux les résultats des tests conjoncturels :

Industrie; services immobiliers; commerce de détail; hôtellerie et restauration; construction.

Indice genevois des prix de la construction de logements

Recueil de tableaux, avec commentaires et graphiques, portant sur les résultats de l'indice au 1^{er} avril. Parution en juin.

Population résidante du canton de Genève

Feuille mensuelle : tableaux portant sur l'effectif de la population et le mouvement démographique, par commune.

Travailleurs frontaliers

Recueil semestriel de tableaux résumant l'information statistique disponible sur les travailleurs frontaliers.

Masse salariale

Feuille trimestrielle portant sur la masse salariale versée dans le canton de Genève. Graphiques, tableaux et commentaires.

Office cantonal de la statistique (OCSTAT)

82, route des Acacias 1227 Les Acacias • Case postale 1735 CH-1211 Genève 26

Tél. +41 (0)22 327 85 00 • Fax +41 (0)22 327 85 10 • statistique@etat.ge.ch • www.geneve.ch/deee • www.geneve.ch/statistique



Département de l'Economie,
de l'Emploi
et des affaires Extérieures