



République  
et canton  
de Genève



Département de l'Economie,  
de l'Emploi  
et des affaires Extérieures

8  
Aout 2002

# Données statistiques

## L'acquisition de la nationalité suisse par des personnes résidant à Genève

*Résultats rétrospectifs 1974 à 2001*

|                                      |   |
|--------------------------------------|---|
| <b>Edition</b>                       | Office cantonal de la statistique<br>(OCSTAT) Genève                  |
| <b>Responsable de la publication</b> | Dominique Frei, Directeur   |
| <b>Rédaction</b>                     | Pierre Pauli, tél. +41 (0)22 327 85 08                                |
| <b>Réalisation</b>                   |   |
| Composition, mise en page            | Janine Dubois   |
| Illustration graphique               | Pierre Pauli  |
| <b>Illustration de la couverture</b> | Hermès Communication, Genève  |
| <b>Prix</b>                          | 15 F  |
| <b>Tirage</b>                        | 350 exemplaires   |
| <b>©</b>                             | OCSTAT, Genève 2002. Reproduction autorisée avec mention de la source |
| <b>ISSN</b>                          | 1423-1948   |
| <b>Renseignements</b>                |   |
| Centre de documentation              | Tél. +41 (0)22 327 85 51<br>Ouvert au public de 14 h à 17 h           |
| Indice des prix à la consommation    | Répondeur téléphonique :<br>+41 (0)22 327 85 55                       |
| Liste des publications               | Voir les deux dernières pages   |

| <b>Sommaire</b>                       | <b>Page</b> |
|---------------------------------------|-------------|
| Introduction                          | 1           |
| 1. Commentaires                       | 1           |
| 2. Méthodologie                       | 2           |
| 3. Résultats : graphiques et tableaux | 4           |

# L'acquisition de la nationalité suisse par des personnes résidant à Genève

Résultats rétrospectifs 1974 à 2001

## Introduction

L'effectif et la proportion d'étrangers résidant sur un territoire résultent non seulement des mouvements naturel (naissances *moins* décès) et migratoire (immigrés *moins* émigrés), mais également des changements de nationalité. C'est ce dernier aspect du mouvement démographique, soit l'acquisition de la nationalité suisse par des étrangers résidant dans le canton de Genève, qui est présenté dans ce cahier.

Dans un article consacré à l'analyse des naturalisations en Suisse, entre 1992 et 2000, l'Office fédéral de la statistique (OFS) note que : *L'acquisition de la nationalité suisse n'a pas d'incidence sur la taille de la population de la Suisse, mais elle influence la proportion de la population suisse ainsi que celle des résidents de nationalité étrangère. Ces derniers temps, les naturalisations ont été le seul facteur de croissance de la population de nationalité suisse, qui pour le reste présente un excédent annuel d'émigrations et de décès. A l'inverse, elles contribuent au net ralentissement de la croissance de la population étrangère. Il y a aujourd'hui autant de naturalisations que de naissances d'enfants de nationalité étrangère*<sup>1</sup>.

De tous les cantons suisses, Genève est celui qui compte la plus grande proportion de résidents étrangers (37,6 % à fin 2001, contre 20,1 % pour l'ensemble du pays). L'acquisition de la nationalité suisse par des étrangers n'y est donc pas un phénomène négligeable et l'analyse de l'OFS s'applique également à Genève. Parmi les tableaux publiés ici, certains couvrent la période 1974-2001, alors que d'autres portent sur les années 1982 à 2001, pour lesquelles on dispose de données statistiques plus détaillées.

Cette publication est aussi disponible sur le site Internet de l'OCSTAT, à l'adresse :

[http://www.geneve.ch/statistique/publications/tele/ds\\_2002\\_08.html](http://www.geneve.ch/statistique/publications/tele/ds_2002_08.html)

## 1. Commentaires

Au cours des années 1981 à 2001, 44 266 étrangers résidant dans le canton de Genève ont acquis la nationalité suisse, dont 38 102 par naturalisation (86,1 % du total), 2 544 par acquisition automatique de la nationalité suisse après un mariage avec un Suisse (5,7 %), 2 491 par reconnaissance de la citoyenneté suisse, à la suite de l'introduction du nouveau droit de la filiation (5,6 %), et 1 129 par adoption (2,6 %).

Après avoir atteint son niveau le plus bas en 1991 (1 131), le nombre d'acquisitions de la nationalité suisse s'est mis à augmenter à partir de 1992. Ainsi que l'écrivent Etienne Pigué et Philippe Wanner, *la révision de la loi sur la nationalité du 1<sup>er</sup> janvier 1992 semble (en effet) avoir incité un certain nombre d'étrangers «naturalisables» à attendre cette date avant d'introduire la procédure de naturalisation afin de conserver leur nationalité d'origine*<sup>2</sup>.

De 1994 à 1999, l'effectif annuel des étrangers devenus Suisses dépasse les 2 000 unités, avant d'«exploser» en 2000 (4 715 personnes) et 2001 (4 244). Cette forte progression est due pour l'essentiel à l'augmentation du nombre de «naturalisables», qu'il s'agisse d'étrangers résidant depuis longtemps en Suisse ou d'étrangers mariés à un conjoint suisse. A cela s'ajoute, à Genève, la baisse des émoluments intervenue en 2000. Comme le

<sup>1</sup> *Les naturalisations en Suisse entre 1992 et 2000*. In *Annuaire statistique de la Suisse 2002*, Office fédéral de la statistique, Neuchâtel, 2002 (page 46).

<sup>2</sup> *Les naturalisations en Suisse. Différences entre nationalités, cantons et communes, 1981-1998*. Office fédéral de la statistique, Neuchâtel, 2000.

montre le graphique G-01 (page 5), les modifications de la loi sur la nationalité en 1978, 1985 et 1992 ont eu un impact considérable sur le nombre d'étrangers naturalisés.

Parmi les quelque 44 000 personnes naturalisées entre 1981 et 2001, les femmes sont majoritaires (52,3 %). A noter la forte augmentation du nombre de femmes naturalisées selon la procédure «facilitée», au cours des dernières années.

Un peu plus de la moitié des étrangers naturalisés à partir de 1982 (naturalisations ordinaires et facilitées, réintégrations) sont des ressortissants de l'Italie (7 390 ; 20,1 % du total), de France (5 834 ; 15,8 %), d'Espagne (4 067 ; 11,0 %) ou du Portugal (1 338 ; 3,6 %).

Le taux de naturalisation<sup>3</sup>, qui était descendu au-dessous de 1 % au début des années 90, s'est établi à 2 % en 1998-99 et à 3 % en 2000-01. L'Office fédéral de la statistique relève que sur la période 1992-2000, soit depuis la dernière modification de la loi sur la nationalité (LN), *moins de 2 ressortissants étrangers vivant en Suisse sur 100 ont acquis annuellement la nationalité suisse. Cette proportion est plus faible que dans l'Union européenne dans son ensemble et que dans la plupart des Etats membres de l'UE.* Dans le canton de Genève, la proportion atteint 1,9 naturalisation pour 100 étrangers (moyenne 1992 / 2001).

## 2. Méthodologie

### 2.1 Cadre législatif

Selon le droit suisse sur la nationalité, un enfant n'acquiert automatiquement la nationalité suisse que si au moins un des parents est lui-même de nationalité suisse<sup>4</sup>. Contrairement à la législation d'autres pays, la naissance sur le territoire de la Confédération ou le mariage avec un citoyen suisse ne donne aucun droit à la nationalité suisse. Le principe du droit du sang prime donc sur le droit du sol. La seule autre possibilité d'acquérir la nationalité suisse est la naturalisation (loi fédérale du 29 septembre 1952 sur l'acquisition et la perte de la nationalité suisse), dont la dernière révision importante, en 1992, a notamment mis fin à l'acquisition automatique de la nationalité suisse pour les femmes étrangères ayant épousé un Suisse.

La loi sur la nationalité (LN) distingue actuellement les variantes suivantes : naturalisation ordinaire, naturalisation facilitée, réintégration de la nationalité suisse, reconnaissance (ou constatation) de la nationalité suisse et adoption par un citoyen suisse. En règle générale, les enfants mineurs accèdent à la naturalisation en même temps que leurs parents.

#### *Naturalisation ordinaire*

En Suisse, la procédure et la décision de naturalisation de ressortissants étrangers passent par les trois niveaux de la commune, du canton et de la Confédération. La personne qui désire obtenir la nationalité suisse adresse généralement sa demande à sa commune de domicile. Après l'avoir préavisée, celle-ci la transmet au canton, qui la communique ensuite à la Confédération. Lorsque la Confédération a donné son accord, la décision définitive de naturalisation relève de la compétence des communes (exemples : vote populaire, décision de la commission des naturalisations).

Un étranger ne peut présenter une demande de naturalisation que s'il a résidé pendant au moins douze ans en Suisse, dont trois au cours des cinq années qui précèdent la requête. Dans le calcul de ces douze ans, le temps passé en Suisse entre l'âge de dix et vingt ans compte double. De plus, l'aptitude à la naturalisation requiert l'intégration dans la communauté suisse, l'accoutumance aux lois, usages et modes de vie ainsi que le respect de la sécurité intérieure ou extérieure de la Suisse.

#### *Naturalisation facilitée*

La naturalisation facilitée est possible pour les conjoints étrangers de ressortissants suisses après cinq années de résidence en Suisse et trois ans de mariage. Là aussi, le demandeur étranger doit être intégré à la communauté suisse, suivre l'ordre juridique et ne pas compromettre la sûreté du pays.

<sup>3</sup> Le taux de naturalisation est égal au nombre de naturalisations (naturalisations ordinaires et facilitées, réintégrations) divisé par la population résidente étrangère moyenne.

<sup>4</sup> L'article premier, al. 1, lettre a de la loi sur la nationalité (LN) stipule : « est suisse dès sa naissance, l'enfant de conjoints dont l'un au moins est suisse, sous réserve de l'article 57a ». Celui-ci précise que « l'enfant issu du mariage d'un étranger et d'une Suissesse qui a acquis la nationalité suisse par un mariage antérieur avec un Suisse, (...) n'acquiert la nationalité suisse que s'il ne peut acquérir une autre nationalité à la naissance ou s'il devient apatride avant sa majorité ».

La naturalisation facilitée est également prévue pour l'enfant étranger ayant un père suisse qui n'est pas marié avec la mère, pour l'enfant étranger né avant le 1<sup>er</sup> juillet 1985 d'une mère suisse ou pour le conjoint d'un Suisse de l'étranger. La naturalisation facilitée est accordée par le Département fédéral de justice et police après consultation du canton de résidence.

### *Réintégration*

La réintégration d'anciens Suisses est accordée à la personne née à l'étranger qui, pour une raison excusable, ne s'est pas fait annoncer à la naissance, à la femme ayant perdu la nationalité suisse par son mariage avant 1992 ainsi qu'au ressortissant suisse libéré de sa nationalité<sup>5</sup>. La réintégration est décidée par l'Office fédéral des étrangers.

### *Adoption*

Les enfants étrangers adoptés par des Suisses obtiennent la nationalité au moment de leur adoption.

### *Modifications de la LN et reconnaissance de la citoyenneté suisse*

Des modifications de la loi sur la nationalité (LN) sont intervenues à partir de la fin des années septante ; elles n'ont pas été sans conséquence sur le nombre annuel de naturalisations. Les principaux changements sont les suivants :

**1978** : à la suite de l'introduction du nouveau droit de filiation, la citoyenneté des enfants nés de mère suisse mariée à un étranger a été reconnue lorsque la mère n'était pas elle-même naturalisée (donc Suisse par filiation) et lorsque l'enfant était domicilié en Suisse.

**1985** : l'acquisition de la nationalité suisse s'étend aux enfants de père étranger et de mère suisse par adoption ou naturalisation. Les enfants de mère suisse vivant à l'étranger ont également droit à la naturalisation. Des dispositions transitoires d'une durée de trois ans prévoient, pour les enfants nés avant l'entrée en vigueur de cette modification (1<sup>er</sup> juillet 1985), la reconnaissance de la citoyenneté suisse ou la naturalisation facilitée (si la mère a acquis la nationalité suisse par mariage).

**1992** : entrée en vigueur de la dernière révision importante de la LN : nouvelles conditions relatives à la naturalisation facilitée (voir page 2) ; fin de l'acquisition automatique de la nationalité suisse pour les femmes étrangères qui épousent un Suisse ; possibilité pour les étrangers qui demandent la nationalité suisse de conserver leur nationalité d'origine.

### *Sources bibliographiques*

*Les naturalisations en Suisse entre 1992 et 2000.* In *Annuaire statistique de la Suisse 2002*, Office fédéral de la statistique, Neuchâtel, 2002 (pages 46 à 51).

*Les naturalisations en Suisse. Différences entre nationalités, cantons et communes, 1981-1998*, Office fédéral de la statistique, Neuchâtel, 2000 (80 pages). Les auteurs de cette étude, Etienne Piguët et Philippe Wanner, collaborent au Forum suisse pour l'étude des migrations, à Neuchâtel.

## **2.2 Données statistiques**

Les données statistiques présentées dans ce cahier ont été élaborées par l'Office fédéral des étrangers (OFE). Les informations sur l'acquisition de la nationalité suisse sont transmises par les communes et cantons au Registre central des étrangers (le RCE, géré par l'OFE), lequel recense l'ensemble des étrangers qui résident en Suisse<sup>6</sup>. Le RCE se présente sous forme d'enregistrements individuels depuis décembre 1980 ; à partir de 1981, des données sont disponibles sur le mouvement démographique de la population étrangère (naissances, décès, migrations et changements de nationalité).

Les données publiées portent sur les étrangers au bénéfice d'une autorisation de séjour à l'année (permis B) ou d'établissement (permis C), résidant dans le canton de Genève, qui ont acquis la nationalité suisse entre 1974 et 2001 (tableaux de base T-01 à T-03) ou entre 1982 et 2001 (tableaux détaillés T-04 à T-07). Le tableau T-08 présente des données comparatives depuis 1974 pour l'ensemble du pays et le canton de Genève.

<sup>5</sup> Tout ressortissant suisse est, à sa demande, libéré de la nationalité suisse s'il ne réside pas en Suisse et s'il a une nationalité étrangère ou l'assurance d'en obtenir une (art. 42 LN).

<sup>6</sup> Les fonctionnaires internationaux et les membres de leur famille ne sont pas pris en compte.

### 3. Résultats : graphiques et tableaux

#### Graphiques

|  | Page |
|--|------|
| G-01 Acquisition de la nationalité suisse par des personnes résidant dans le canton, selon le genre, depuis 1974                                       | 5    |
| G-02 Taux de naturalisation des étrangers résidant dans le canton, depuis 1974   | 5    |
| G-03 Population résidante étrangère et acquisition de la nationalité suisse<br>Part de Genève dans la Suisse, en %, depuis 1974                        | 5    |
| G-04 Naturalisations de personnes résidant dans le canton, selon l'ancienne nationalité.<br>Répartition en % du total 1982 à 2001                      | 6    |
| G-05 Reconnaissance de la citoyenneté suisse de personnes résidant dans le canton, selon l'ancienne nationalité. Répartition en % du total 1982 à 2001 | 6    |
| G-06 Adoptions de personnes résidant dans le canton, selon l'ancienne nationalité.<br>Répartition en % du total 1982 à 2001                            | 6    |

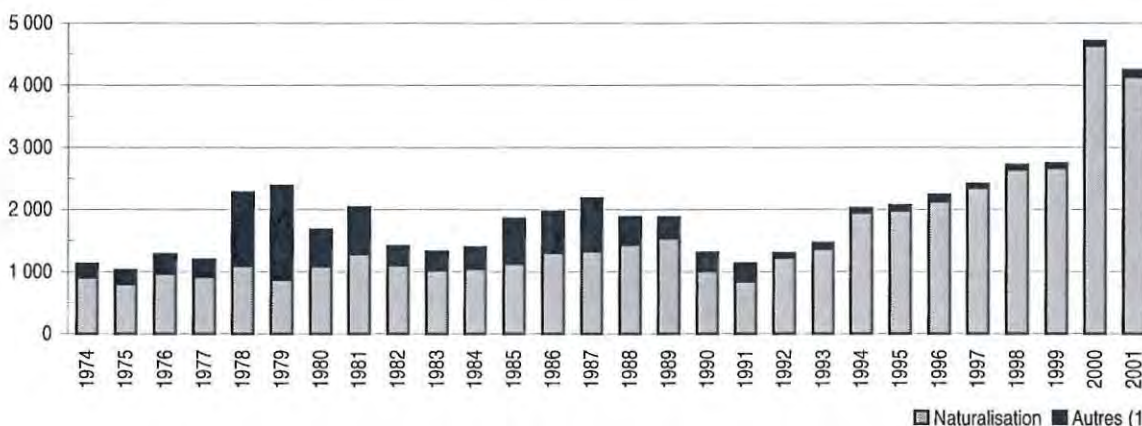
#### Tableaux

|  |    |
|--|----|
| T-01 Acquisition de la nationalité suisse par des personnes résidant dans le canton, selon le genre d'acquisition et le sexe, depuis 1974            | 7  |
| T-02 Naturalisations de personnes résidant dans le canton, selon le genre de naturalisation et le sexe, depuis 1974                                  | 8  |
| T-03 Naturalisations et taux de naturalisation de personnes résidant dans le canton, selon le type de permis, depuis 1974                            | 9  |
| T-04 Naturalisations de personnes résidant dans le canton, selon le statut d'activité ou l'ancienne nationalité, depuis 1982                         | 10 |
| T-05 Reconnaissance de la citoyenneté suisse de personnes résidant dans le canton, selon le statut d'activité ou l'ancienne nationalité, depuis 1982 | 11 |
| T-06 Adoptions de personnes résidant dans le canton, selon le lieu de naissance, le groupe d'âges ou l'ancienne nationalité, depuis 1982             | 12 |
| T-07 Suissesses par mariage, selon le lieu de naissance, le statut d'activité, l'ancienne nationalité, le permis ou le groupe d'âges, de 1982 à 1991 | 13 |
| T-08 Acquisition de la nationalité suisse par des personnes résidant en Suisse et à Genève, selon le genre, depuis 1974                              | 14 |

### G - 01 Acquisition de la nationalité suisse par des personnes résidant dans le canton, selon le genre, depuis 1974

Totaux annuels

Canton de Genève



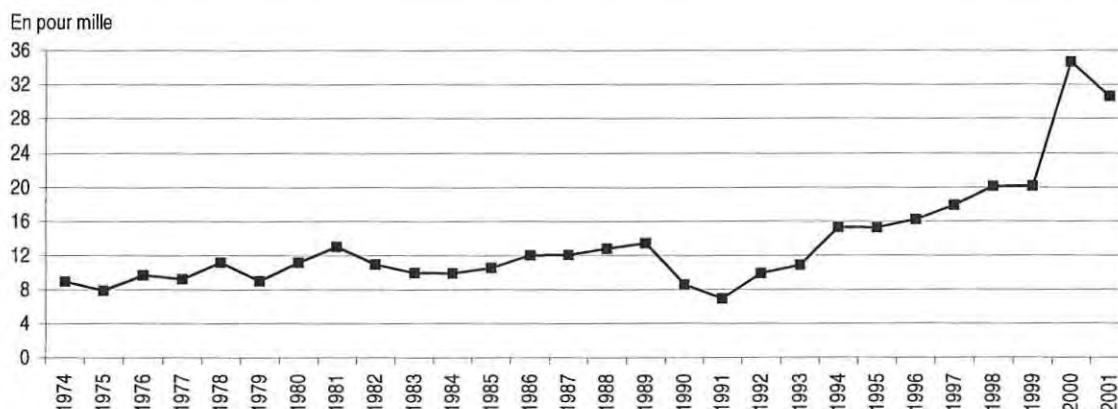
(1) Acquisition par reconnaissance de la citoyenneté suisse, adoption ou mariage (jusqu'en 1991).

Source : Office fédéral des étrangers / Registre central des étrangers

### G - 02 Taux de naturalisation des étrangers résidant dans le canton, depuis 1974

Taux pour 1000 habitants (1)

Canton de Genève



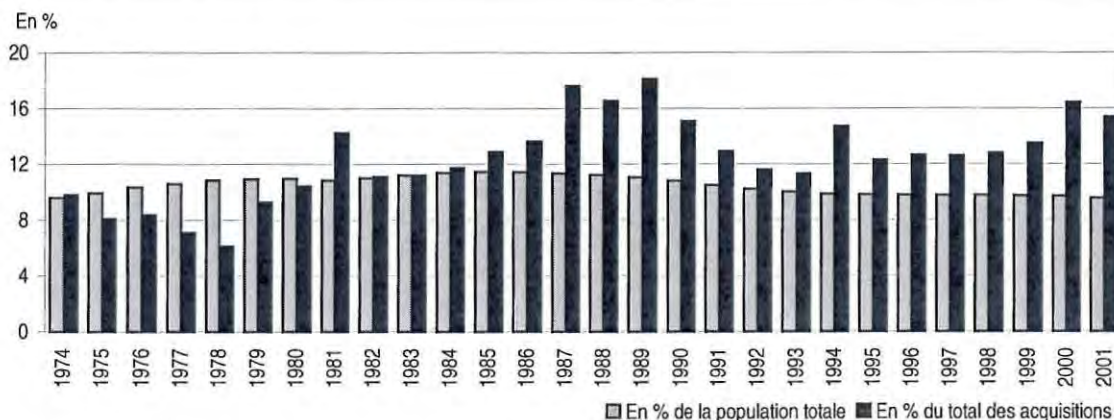
(1) Le taux est obtenu en divisant le nombre de naturalisations (ordinaires, facilitées et réintégration) par la population résidente étrangère moyenne.

Source : Office fédéral des étrangers / Registre central des étrangers

### G - 03 Population résidente étrangère et acquisition de la nationalité suisse, depuis 1974 (1)

Part de Genève dans la Suisse, en %

Canton de Genève



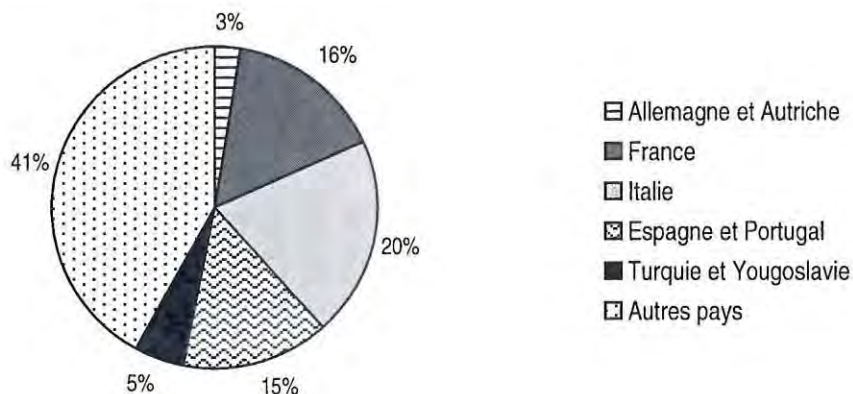
(1) Etrangers au bénéfice d'une autorisation de séjour à l'année (permis B) ou d'établissement (permis C).

Source : Office fédéral des étrangers / Registre central des étrangers

**G - 04 Naturalisations de personnes résidant dans le canton, selon l'ancienne nationalité**

Répartition en % du total 1982 - 2001

Canton de Genève

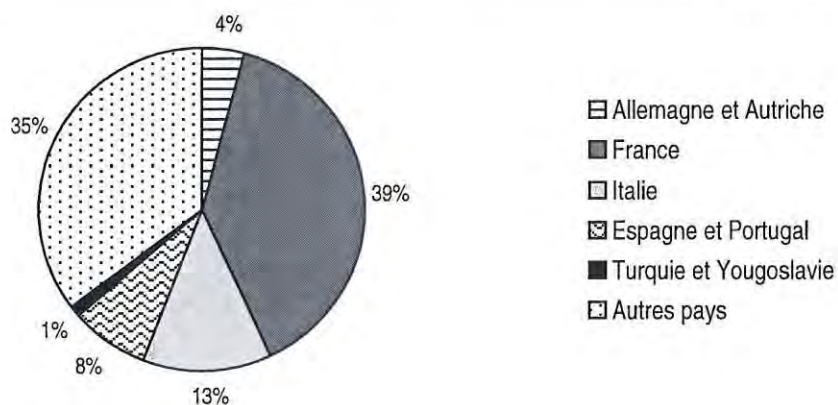


Source : Office fédéral des étrangers / Registre central des étrangers

**G - 05 Reconnaissance de la citoyenneté suisse de personnes résidant dans le canton, selon l'ancienne nationalité**

Répartition en % du total 1982 - 2001

Canton de Genève

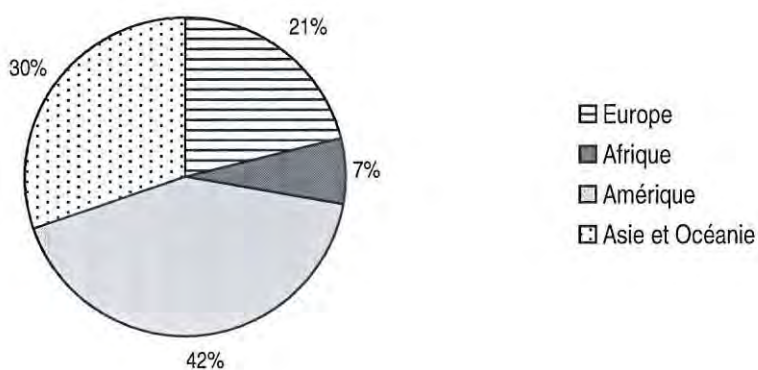


Source : Office fédéral des étrangers / Registre central des étrangers

**G - 06 Adoptions de personnes résidant dans le canton, selon l'ancienne nationalité**

Répartition en % du total 1982 - 2001

Canton de Genève



Source : Office fédéral des étrangers / Registre central des étrangers



**T - 01 Acquisition de la nationalité suisse par des personnes résidant dans le canton,  
selon le genre d'acquisition et le sexe, depuis 1974 (1)**

Totaux annuels

Canton de Genève

|      | Naturalisations (2) |        |       | Reconnaissance de la<br>citoyenneté suisse (3) |        |       | Suissees par adoption |        |       | Suissees par<br>mariage (4) |        |        | Total |
|------|---------------------|--------|-------|--|--------|-------|-----------------------|--------|-------|-----------------------------|--------|--------|-------|
|      | Hommes              | Femmes | Total | Hommes   | Femmes | Total | Hommes                | Femmes | Total | Femmes                      | Hommes | Femmes |       |
| 1974 | ...                 | ...    | 908   | ///  | ///    | ///   | ...                   | ...    | -     | 216                         | ...    | ...    | 1 124 |
| 1975 | ...                 | ...    | 799   | ///  | ///    | ///   | ...                   | ...    | 7     | 217                         | ...    | ...    | 1 023 |
| 1976 | ...                 | ...    | 968   | ///  | ///    | ///   | ...                   | ...    | 78    | 231                         | ...    | ...    | 1 277 |
| 1977 | ...                 | ...    | 915   | ///  | ///    | ///   | ...                   | ...    | 78    | 196                         | ...    | ...    | 1 189 |
| 1978 | ...                 | ...    | 1 096 | ...  | ...    | 930   | ...                   | ...    | 80    | 169                         | ...    | ...    | 2 275 |
| 1979 | ...                 | ...    | 871   | ...  | ...    | 1 270 | ...                   | ...    | 56    | 187                         | ...    | ...    | 2 384 |
| 1980 | ...                 | ...    | 1 088 | ...  | ...    | 330   | ...                   | ...    | 45    | 211                         | ...    | ...    | 1 674 |
| 1981 | 684                 | 598    | 1 282 | 252  | 262    | 514   | 34                    | 25     | 59    | 181                         | 970    | 1 066  | 2 036 |
| 1982 | 623                 | 476    | 1 099 | 19   | 28     | 47    | 29                    | 31     | 60    | 205                         | 671    | 740    | 1 411 |
| 1983 | 585                 | 438    | 1 023 | 11   | 9      | 20    | 23                    | 37     | 60    | 223                         | 619    | 707    | 1 326 |
| 1984 | 551                 | 491    | 1 042 | 12   | 11     | 23    | 33                    | 32     | 65    | 261                         | 596    | 795    | 1 391 |
| 1985 | 568                 | 560    | 1 128 | 244  | 247    | 491   | 21                    | 27     | 48    | 186                         | 833    | 1 020  | 1 853 |
| 1986 | 634                 | 670    | 1 304 | 281  | 318    | 599   | 17                    | 29     | 46    | 16                          | 932    | 1 033  | 1 965 |
| 1987 | 675                 | 656    | 1 331 | 149  | 152    | 301   | 23                    | 34     | 57    | 489                         | 847    | 1 331  | 2 178 |
| 1988 | 699                 | 737    | 1 436 | 92   | 80     | 172   | 23                    | 23     | 46    | 223                         | 814    | 1 063  | 1 877 |
| 1989 | 743                 | 794    | 1 537 | 31   | 26     | 57    | 13                    | 21     | 34    | 246                         | 787    | 1 087  | 1 874 |
| 1990 | 500                 | 506    | 1 006 | 16   | 14     | 30    | 17                    | 32     | 49    | 220                         | 533    | 772    | 1 305 |
| 1991 | 445                 | 393    | 838   | 12   | 11     | 23    | 23                    | 17     | 40    | 230                         | 480    | 651    | 1 131 |
| 1992 | 666                 | 556    | 1 222 | 5  | 10     | 15    | 23                    | 29     | 52    | 10                          | 694    | 605    | 1 299 |
| 1993 | 834                 | 531    | 1 365 | 3  | 10     | 13    | 26                    | 45     | 71    | 12                          | 863    | 598    | 1 461 |
| 1994 | 1 187               | 761    | 1 948 | -  | 3      | 3     | 26                    | 22     | 48    | 22                          | 1 213  | 808    | 2 021 |
| 1995 | 1 019               | 961    | 1 980 | 5  | 6      | 11    | 26                    | 28     | 54    | 20                          | 1 050  | 1 015  | 2 065 |
| 1996 | 1 094               | 1 032  | 2 126 | 22   | 14     | 36    | 31                    | 42     | 73    | ///                         | 1 147  | 1 088  | 2 235 |
| 1997 | 1 190               | 1 155  | 2 345 | 11   | 9      | 20    | 25                    | 25     | 50    | ///                         | 1 226  | 1 189  | 2 415 |
| 1998 | 1 303               | 1 340  | 2 643 | 7  | 10     | 17    | 25                    | 34     | 59    | ///                         | 1 335  | 1 384  | 2 719 |
| 1999 | 1 267               | 1 403  | 2 670 | 9  | 17     | 26    | 20                    | 29     | 49    | ///                         | 1 296  | 1 449  | 2 745 |
| 2000 | 2 152               | 2 489  | 4 641 | 17   | 9      | 26    | 24                    | 24     | 48    | ///                         | 2 193  | 2 522  | 4 715 |
| 2001 | 1 992               | 2 144  | 4 136 | 19   | 28     | 47    | 26                    | 35     | 61    | ///                         | 2 037  | 2 207  | 4 244 |

(1) Etrangers résidant dans le canton, titulaires d'un permis B ou C.

(2) Total des naturalisations ordinaires, des naturalisations facilitées et des réintégrations.

(3) Naturalisations en vertu du nouveau droit de la filiation.

(4) Les Suissees par mariage comprennent les femmes titulaires d'un permis saisonnier, avant leur mariage.

Dès 1992, l'épouse étrangère n'obtient plus la nationalité suisse au moment de son mariage avec un ressortissant suisse. Les chiffres pour 1992 à 1995 correspondent à des retards dans l'enregistrement des mariages (naturalisations).

Source : Office fédéral des étrangers / Registre central des étrangers

**T - 02 Naturalisations de personnes résidant dans le canton,  
selon le genre de naturalisation et le sexe, depuis 1974 (1)**

Totaux annuels

Canton de Genève

|      | Naturalisations ordinaires |        |       | Naturalisations facilitées |        |       | Réintégrations |        |       | Total  |        |       |
|------|----------------------------|--------|-------|----------------------------|--------|-------|----------------|--------|-------|--------|--------|-------|
|      | Hommes                     | Femmes | Total | Hommes                     | Femmes | Total | Hommes         | Femmes | Total | Hommes | Femmes | Total |
| 1974 | ...                        | ...    | ...   | ...                        | ...    | ...   | ...            | ...    | ...   | ...    | ...    | 908   |
| 1975 | ...                        | ...    | ...   | ...                        | ...    | ...   | ...            | ...    | ...   | ...    | ...    | 799   |
| 1976 | ...                        | ...    | ...   | ...                        | ...    | ...   | ...            | ...    | ...   | ...    | ...    | 968   |
| 1977 | ...                        | ...    | ...   | ...                        | ...    | ...   | ...            | ...    | ...   | ...    | ...    | 915   |
| 1978 | ...                        | ...    | ...   | ...                        | ...    | ...   | ...            | ...    | ...   | ...    | ...    | 1 096 |
| 1979 | ...                        | ...    | ...   | ...                        | ...    | ...   | ...            | ...    | ...   | ...    | ...    | 871   |
| 1980 | ...                        | ...    | ...   | ...                        | ...    | ...   | ...            | ...    | ...   | ...    | ...    | 1 088 |
| 1981 | 623                        | 516    | 1 139 | 21                         | 32     | 53    | 40             | 50     | 90    | 684    | 598    | 1 282 |
| 1982 | 568                        | 435    | 1 003 | 53                         | 38     | 91    | 2              | 3      | 5     | 623    | 476    | 1 099 |
| 1983 | 546                        | 394    | 940   | 38                         | 38     | 76    | 1              | 6      | 7     | 585    | 438    | 1 023 |
| 1984 | 503                        | 446    | 949   | 47                         | 36     | 83    | 1              | 9      | 10    | 551    | 491    | 1 042 |
| 1985 | 534                        | 515    | 1 049 | 31                         | 38     | 69    | 3              | 7      | 10    | 568    | 560    | 1 128 |
| 1986 | 619                        | 656    | 1 275 | 12                         | 5      | 17    | 3              | 9      | 12    | 634    | 670    | 1 304 |
| 1987 | 660                        | 643    | 1 303 | 11                         | 7      | 18    | 4              | 6      | 10    | 675    | 656    | 1 331 |
| 1988 | 690                        | 729    | 1 419 | 9                          | 3      | 12    | -              | 5      | 5     | 699    | 737    | 1 436 |
| 1989 | 668                        | 723    | 1 391 | 74                         | 69     | 143   | 1              | 2      | 3     | 743    | 794    | 1 537 |
| 1990 | 479                        | 492    | 971   | 21                         | 12     | 33    | -              | 2      | 2     | 500    | 506    | 1 006 |
| 1991 | 436                        | 370    | 806   | 7                          | 15     | 22    | 2              | 8      | 10    | 445    | 393    | 838   |
| 1992 | 506                        | 536    | 1 042 | 160                        | 19     | 179   | -              | 1      | 1     | 666    | 556    | 1 222 |
| 1993 | 425                        | 512    | 937   | 409                        | 18     | 427   | -              | 1      | 1     | 834    | 531    | 1 365 |
| 1994 | 554                        | 701    | 1 255 | 630                        | 55     | 685   | 3              | 5      | 8     | 1 187  | 761    | 1 948 |
| 1995 | 671                        | 909    | 1 580 | 342                        | 48     | 390   | 6              | 4      | 10    | 1 019  | 961    | 1 980 |
| 1996 | 726                        | 947    | 1 673 | 366                        | 81     | 447   | 2              | 4      | 6     | 1 094  | 1 032  | 2 126 |
| 1997 | 883                        | 1 058  | 1 941 | 305                        | 92     | 397   | 2              | 5      | 7     | 1 190  | 1 155  | 2 345 |
| 1998 | 971                        | 1 155  | 2 126 | 330                        | 179    | 509   | 2              | 6      | 8     | 1 303  | 1 340  | 2 643 |
| 1999 | 939                        | 1 179  | 2 118 | 327                        | 220    | 547   | 1              | 4      | 5     | 1 267  | 1 403  | 2 670 |
| 2000 | 1 662                      | 2 041  | 3 703 | 490                        | 448    | 938   | -              | -      | -     | 2 152  | 2 489  | 4 641 |
| 2001 | 1 643                      | 1 804  | 3 447 | 349                        | 338    | 687   | -              | 2      | 2     | 1 992  | 2 144  | 4 136 |

(1) Etrangers résidant dans le canton, titulaires d'un permis B ou C.

Source : Office fédéral des étrangers / Registre central des étrangers

**T - 03 Naturalisations et taux de naturalisation de personnes résidant dans le canton, selon le type de permis, depuis 1974 (1)**

Chiffres annuels

Canton de Genève

|      | Population en fin d'année |         |         | Naturalisations (2) |         |       | Taux de naturalisation, en pour mille (3) |         |          |
|------|---------------------------|---------|---------|---------------------|---------|-------|---|---------|----------|
|      | Etablis                   | Annuels | Total   | Etablis             | Annuels | Total | Etablis                                   | Annuels | Ensemble |
| 1974 | 66 832                    | 35 189  | 102 021 | ...                 | ...     | 908   | ...                                       | ...     | 9,0      |
| 1975 | 68 931                    | 31 636  | 100 567 | ...                 | ...     | 799   | ...                                       | ...     | 7,9      |
| 1976 | 70 217                    | 28 861  | 99 078  | ...                 | ...     | 968   | ...                                       | ...     | 9,7      |
| 1977 | 72 041                    | 26 764  | 98 805  | ...                 | ...     | 915   | ...                                       | ...     | 9,2      |
| 1978 | 72 882                    | 24 546  | 97 428  | ...                 | ...     | 1 096 | ...                                       | ...     | 11,2     |
| 1979 | 73 952                    | 22 770  | 96 722  | ...                 | ...     | 871   | ...                                       | ...     | 9,0      |
| 1980 | 74 652                    | 23 081  | 97 733  | ...                 | ...     | 1 088 | ...                                       | ...     | 11,2     |
| 1981 | 74 939                    | 23 729  | 98 668  | 1 240               | 42      | 1 282 | 16,6                                      | 1,8     | 13,1     |
| 1982 | 76 584                    | 25 236  | 101 820 | 1 071               | 28      | 1 099 | 14,1                                      | 1,1     | 11,0     |
| 1983 | 78 232                    | 25 509  | 103 741 | 988                 | 35      | 1 023 | 12,8                                      | 1,4     | 10,0     |
| 1984 | 79 959                    | 26 163  | 106 122 | 1 024               | 18      | 1 042 | 12,9                                      | 0,7     | 9,9      |
| 1985 | 79 693                    | 27 943  | 107 636 | 1 081               | 47      | 1 128 | 13,5                                      | 1,7     | 10,6     |
| 1986 | 80 384                    | 28 941  | 109 325 | 1 244               | 60      | 1 304 | 15,5                                      | 2,1     | 12,0     |
| 1987 | 80 299                    | 30 777  | 111 076 | 1 258               | 73      | 1 331 | 15,7                                      | 2,4     | 12,1     |
| 1988 | 80 605                    | 32 488  | 113 093 | 1 344               | 92      | 1 436 | 16,7                                      | 2,9     | 12,8     |
| 1989 | 81 125                    | 34 130  | 115 255 | 1 446               | 91      | 1 537 | 17,9                                      | 2,7     | 13,5     |
| 1990 | 90 988                    | 28 076  | 119 064 | 924                 | 82      | 1 006 | 10,7                                      | 2,6     | 8,6      |
| 1991 | 97 899                    | 24 356  | 122 255 | 772                 | 66      | 838   | 8,2                                       | 2,5     | 6,9      |
| 1992 | 99 701                    | 24 514  | 124 215 | 1 145               | 77      | 1 222 | 11,6                                      | 3,2     | 9,9      |
| 1993 | 100 027                   | 26 385  | 126 412 | 1 269               | 96      | 1 365 | 12,7                                      | 3,8     | 10,9     |
| 1994 | 100 448                   | 27 922  | 128 370 | 1 791               | 157     | 1 948 | 17,9                                      | 5,8     | 15,3     |
| 1995 | 101 061                   | 29 629  | 130 690 | 1 806               | 174     | 1 980 | 17,9                                      | 6,0     | 15,3     |
| 1996 | 101 146                   | 29 775  | 130 921 | 1 905               | 221     | 2 126 | 18,8                                      | 7,4     | 16,3     |
| 1997 | 101 844                   | 29 204  | 131 048 | 1 846               | 499     | 2 345 | 18,2                                      | 16,9    | 17,9     |
| 1998 | 102 646                   | 28 961  | 131 607 | 2 109               | 534     | 2 643 | 20,6                                      | 18,4    | 20,1     |
| 1999 | 103 443                   | 29 782  | 133 225 | 2 171               | 499     | 2 670 | 21,1                                      | 17,0    | 20,2     |
| 2000 | 102 624                   | 31 825  | 134 449 | 3 729               | 912     | 4 641 | 36,2                                      | 29,6    | 34,7     |
| 2001 | 102 401                   | 33 500  | 135 901 | 3 365               | 771     | 4 136 | 32,8                                      | 23,6    | 30,6     |

(1) Etrangers résidant dans le canton, titulaires d'un permis B ou C.

(2) Total des naturalisations ordinaires et facilitées et des réintégrations.

(3) Le taux de naturalisation est obtenu en divisant le nombre de naturalisations par la population résidente étrangère moyenne.

**Source :** Office fédéral des étrangers / Registre central des étrangers

**T - 04 Naturalisations de personnes résidant dans le canton,  
selon le statut d'activité ou l'ancienne nationalité, depuis 1982 (1)**

Totaux annuels

Canton de Genève

|      | Total (2) | Statut d'activité |         | Ancienne nationalité |          |         |        |        |          |         |                    |                 |          |             |
|------|-----------|-------------------|---------|----------------------|----------|---------|--------|--------|----------|---------|--------------------|-----------------|----------|-------------|
|      |           | Actif             | Inactif | Allemagne            | Autriche | Espagne | France | Italie | Portugal | Turquie | Ex-<br>Yougoslavie | Royaume-<br>Uni | Pays-Bas | Autres pays |
| 1982 | 1 099     | 446               | 653     | 70                   | 16       | 140     | 211    | 298    | 10       | 11      | 7                  | ...             | ...      | 336         |
| 1983 | 1 023     | 475               | 548     | 45                   | 10       | 118     | 217    | 209    | 3        | 9       | 28                 | ...             | ...      | 384         |
| 1984 | 1 042     | 413               | 629     | 50                   | 13       | 146     | 237    | 280    | 11       | 17      | 11                 | ...             | ...      | 277         |
| 1985 | 1 128     | 415               | 713     | 63                   | 13       | 184     | 222    | 321    | 13       | 1       | 14                 | ...             | ...      | 297         |
| 1986 | 1 304     | 474               | 830     | 93                   | 28       | 219     | 264    | 351    | 15       | 12      | 10                 | ...             | ...      | 312         |
| 1987 | 1 331     | 492               | 839     | 82                   | 29       | 238     | 246    | 341    | 21       | 19      | 27                 | ...             | ...      | 328         |
| 1988 | 1 436     | 499               | 937     | 76                   | 20       | 234     | 214    | 344    | 11       | 16      | 17                 | ...             | ...      | 504         |
| 1989 | 1 537     | 479               | 1 058   | 36                   | 10       | 240     | 326    | 360    | 17       | 14      | 23                 | ...             | ...      | 511         |
| 1990 | 1 006     | 311               | 695     | 16                   | 9        | 127     | 169    | 246    | 10       | 21      | 21                 | ...             | ...      | 387         |
| 1991 | 838       | 301               | 537     | 7                    | 6        | 127     | 140    | 148    | 10       | 15      | 6                  | ...             | ...      | 379         |
| 1992 | 1 222     | 389               | 833     | 9                    | 5        | 112     | 214    | 218    | 14       | 23      | 18                 | ...             | ...      | 609         |
| 1993 | 1 365     | 684               | 681     | 15                   | 4        | 125     | 283    | 218    | 17       | 39      | 26                 | ...             | ...      | 638         |
| 1994 | 1 948     | 880               | 1 068   | 13                   | 4        | 130     | 390    | 365    | 37       | 55      | 43                 | ...             | ...      | 911         |
| 1995 | 1 980     | 779               | 1 201   | 17                   | 6        | 194     | 292    | 390    | 46       | 62      | 40                 | 57              | 5        | 871         |
| 1996 | 2 126     | 973               | 1 153   | 17                   | 4        | 202     | 308    | 428    | 48       | 64      | 49                 | 43              | 6        | 957         |
| 1997 | 2 345     | 973               | 1 372   | 15                   | 8        | 187     | 347    | 399    | 92       | 81      | 50                 | 55              | 5        | 1 106       |
| 1998 | 2 643     | 973               | 1 670   | 14                   | 13       | 247     | 348    | 493    | 98       | 97      | 50                 | 70              | 5        | 1 208       |
| 1999 | 2 670     | 1 019             | 1 651   | 18                   | 2        | 251     | 318    | 498    | 149      | 118     | 60                 | 71              | 4        | 1 181       |
| 2000 | 4 641     | 1 746             | 2 895   | 30                   | 7        | 500     | 582    | 811    | 358      | 203     | 124                | 76              | 12       | 1 938       |
| 2001 | 4 136     | 1 684             | 2 452   | 30                   | 7        | 346     | 506    | 672    | 358      | 148     | 195                | 59              | 12       | 1 803       |

(1) Etrangers résidant dans le canton, titulaires d'un permis B ou C.

(2) Total des naturalisations ordinaires, des naturalisations facilitées et des réintégrations.

Source : Office fédéral des étrangers / Registre central des étrangers

**T - 05 Reconnaissance de la citoyenneté suisse de personnes résidant dans le canton,  
selon le statut d'activité ou l'ancienne nationalité, depuis 1982 (1)**

Totaux annuels

Canton de Genève

|      | Total | Statut d'activité |         | Ancienne nationalité |          |         |        |        |          |         |                    |                 |          |             |
|------|-------|-------------------|---------|----------------------|----------|---------|--------|--------|----------|---------|--------------------|-----------------|----------|-------------|
|      |       | Actif             | Inactif | Allemagne            | Autriche | Espagne | France | Italie | Portugal | Turquie | Ex-<br>Yougoslavie | Royaume-<br>Uni | Pays-Bas | Autres pays |
| 1982 | 47    | 1                 | 46      | 3                    | -        | 4       | 21     | 9      | -        | -       | -                  | ...             | ...      | 10          |
| 1983 | 20    | -                 | 20      | 3                    | -        | 3       | 3      | 3      | 1        | -       | -                  | ...             | ...      | 7           |
| 1984 | 23    | -                 | 23      | -                    | -        | 2       | 9      | 7      | -        | -       | -                  | ...             | ...      | 5           |
| 1985 | 491   | 99                | 392     | 14                   | 1        | 21      | 201    | 62     | 4        | 7       | 2                  | ...             | ...      | 179         |
| 1986 | 599   | 122               | 477     | 21                   | 4        | 26      | 263    | 62     | 9        | 5       | -                  | ...             | ...      | 209         |
| 1987 | 301   | 54                | 247     | 12                   | 4        | 4       | 126    | 46     | 14       | -       | -                  | ...             | ...      | 95          |
| 1988 | 172   | 36                | 136     | 4                    | 3        | 8       | 73     | 19     | 1        | -       | -                  | ...             | ...      | 64          |
| 1989 | 57    | 11                | 46      | 2                    | -        | 2       | 27     | 4      | -        | -       | -                  | ...             | ...      | 22          |
| 1990 | 30    | 1                 | 29      | -                    | 1        | 4       | 11     | 6      | 3        | -       | -                  | ...             | ...      | 5           |
| 1991 | 23    | 1                 | 22      | -                    | 1        | 3       | 7      | 4      | -        | -       | -                  | ...             | ...      | 8           |
| 1992 | 15    | -                 | 15      | -                    | -        | 1       | 5      | 1      | 2        | -       | -                  | ...             | ...      | 6           |
| 1993 | 13    | -                 | 13      | 1                    | -        | 2       | 3      | 1      | 2        | -       | -                  | ...             | ...      | 4           |
| 1994 | 3     | -                 | 3       | -                    | -        | -       | 1      | -      | 1        | -       | -                  | ...             | ...      | 1           |
| 1995 | 11    | -                 | 11      | 2                    | -        | -       | 2      | -      | 1        | -       | 1                  | -               | -        | 5           |
| 1996 | 36    | -                 | 36      | -                    | -        | -       | 6      | 5      | 8        | -       | -                  | 2               | -        | 15          |
| 1997 | 20    | 1                 | 19      | -                    | -        | 5       | 2      | 2      | 1        | 1       | -                  | -               | -        | 9           |
| 1998 | 17    | -                 | 17      | -                    | -        | 3       | 2      | 7      | 1        | -       | -                  | -               | -        | 4           |
| 1999 | 26    | -                 | 26      | 1                    | -        | 2       | 8      | 3      | 3        | -       | -                  | -               | -        | 9           |
| 2000 | 26    | -                 | 26      | 3                    | -        | 6       | -      | 5      | 3        | -       | -                  | 1               | -        | 8           |
| 2001 | 47    | -                 | 47      | 1                    | -        | 4       | 2      | 4      | 3        | 1       | 1                  | -               | -        | 31          |

(1) Naturalisations en vertu du nouveau droit de la filiation. Etrangers résidant dans le canton, titulaires d'un permis B ou C.

Source : Office fédéral des étrangers / Registre central des étrangers

**T - 06 Adoptions de personnes résidant dans le canton,  
selon le lieu de naissance, le groupe d'âges ou l'ancienne nationalité, depuis 1982 (1)**

Totaux annuels

Canton de Genève

|      | Total | Lieu de naissance |              | Groupe d'âges |                | Ancienne nationalité |         |          |      |         |          |
|------|-------|-------------------|--------------|---------------|----------------|----------------------|---------|----------|------|---------|----------|
|      |       | En Suisse         | A l'étranger | 0 à 15 ans    | 16 ans ou plus | Europe               | Afrique | Amérique | Asie | Océanie | Inconnue |
|      |       | 1982              | 60           | 5             | 55             | 58                   | 2       | 9        | 1    | 26      | 24       |
| 1983 | 60    | 6                 | 54           | 58            | 2              | 11                   | 1       | 22       | 26   | -       | -        |
| 1984 | 65    | 3                 | 62           | 62            | 3              | 7                    | 1       | 33       | 24   | -       | -        |
| 1985 | 48    | 4                 | 44           | 47            | 1              | 6                    | 2       | 19       | 21   | -       | -        |
| 1986 | 46    | 4                 | 42           | 44            | 2              | 8                    | 1       | 18       | 19   | -       | -        |
| 1987 | 57    | 1                 | 56           | 22            | 35             | 8                    | -       | 30       | 19   | -       | -        |
| 1988 | 46    | 4                 | 42           | 11            | 35             | 5                    | 3       | 24       | 13   | -       | 1        |
| 1989 | 34    | 3                 | 31           | 16            | 18             | 8                    | 2       | 17       | 7    | -       | -        |
| 1990 | 49    | 3                 | 46           | 13            | 36             | 12                   | 1       | 24       | 12   | -       | -        |
| 1991 | 40    | 2                 | 38           | 10            | 30             | 6                    | 3       | 24       | 7    | -       | -        |
| 1992 | 52    | 4                 | 48           | 16            | 36             | 10                   | 2       | 22       | 18   | -       | -        |
| 1993 | 71    | 4                 | 67           | 4             | 67             | 29                   | 4       | 26       | 11   | -       | 1        |
| 1994 | 48    | 9                 | 39           | 5             | 43             | 8                    | 2       | 25       | 13   | -       | -        |
| 1995 | 54    | 2                 | 52           | 44            | 10             | 11                   | 6       | 28       | 9    | -       | -        |
| 1996 | 73    | 6                 | 67           | 65            | 8              | 16                   | 11      | 32       | 13   | 1       | -        |
| 1997 | 50    | -                 | 50           | 48            | 2              | 15                   | -       | 19       | 16   | -       | -        |
| 1998 | 59    | 4                 | 55           | 58            | 1              | 13                   | 11      | 15       | 19   | -       | 1        |
| 1999 | 49    | 2                 | 47           | 44            | 5              | 12                   | 6       | 11       | 20   | -       | -        |
| 2000 | 48    | 2                 | 46           | 47            | 1              | 13                   | 7       | 16       | 12   | -       | -        |
| 2001 | 61    | 4                 | 57           | 56            | 5              | 19                   | 6       | 16       | 20   | -       | -        |

(1) Etrangers résidant dans le canton, titulaires d'un permis B ou C.

Source : Office fédéral des étrangers / Registre central des étrangers

**T - 07 Suissesses par mariage, selon le lieu de naissance, le statut d'activité, l'ancienne nationalité, le permis ou le groupe d'âge, de 1982 à 1991 (1)**

| Totaux annuels                              | Canton de Genève |            |            |            |           |            |            |            |            |            |
|---|------------------|------------|------------|------------|-----------|------------|------------|------------|------------|------------|
|   | 1982             | 1983       | 1984       | 1985       | 1986      | 1987       | 1988       | 1989       | 1990       | 1991       |
| <b>Total</b>                                | <b>205</b>       | <b>223</b> | <b>261</b> | <b>186</b> | <b>16</b> | <b>489</b> | <b>223</b> | <b>246</b> | <b>220</b> | <b>230</b> |
| <i>Lieu de naissance</i>                    |                  |            |            |            |           |            |            |            |            |            |
| En Suisse                                   | 13               | 20         | 23         | 24         | 2         | 82         | 45         | 51         | 46         | 40         |
| A l'étranger                                | 192              | 203        | 238        | 162        | 14        | 407        | 178        | 195        | 174        | 190        |
| <i>Statut d'activité</i>                    |                  |            |            |            |           |            |            |            |            |            |
| Actives                                     | 117              | 129        | 173        | 110        | 10        | 328        | 147        | 159        | 141        | 148        |
| Inactives                                   | 88               | 94         | 88         | 76         | 6         | 161        | 76         | 87         | 79         | 82         |
| <i>Ancienne nationalité</i>                 |                  |            |            |            |           |            |            |            |            |            |
| Europe                                      | 156              | 180        | 211        | 145        | 10        | 379        | 176        | 198        | 166        | 176        |
| Union européenne                            | 143              | 166        | 198        | 141        | 8         | 360        | 169        | 186        | 159        | 166        |
| Autres pays d'Europe                        | 13               | 14         | 13         | 4          | 2         | 19         | 7          | 12         | 7          | 10         |
| Amérique                                    | 10               | 15         | 12         | 9          | -         | 20         | 6          | 11         | 12         | 8          |
| Afrique                                     | 22               | 16         | 22         | 18         | 5         | 54         | 28         | 23         | 28         | 28         |
| Asie  | 17               | 12         | 16         | 14         | 1         | 33         | 12         | 13         | 14         | 18         |
| Océanie                                     | -                | -          | -          | -          | -         | 3          | 1          | 1          | -          | -          |
| <i>Permis</i>                               |                  |            |            |            |           |            |            |            |            |            |
| Permis saisonnier (permis A)                | 4                | 2          | 1          | 3          | -         | 9          | 5          | 6          | 4          | 4          |
| Autorisation de séjour à l'année (permis B) | 89               | 99         | 104        | 79         | 7         | 189        | 66         | 75         | 77         | 84         |
| Permis d'établissement (C)                  | 112              | 122        | 156        | 104        | 9         | 291        | 152        | 165        | 139        | 142        |
| <i>Groupe d'âges</i>                        |                  |            |            |            |           |            |            |            |            |            |
| 15 - 19 ans                                 | 6                | 10         | 2          | 3          | -         | 7          | -          | 4          | 5          | 3          |
| 20 - 24 ans                                 | 53               | 61         | 62         | 53         | 2         | 99         | 55         | 68         | 55         | 55         |
| 25 - 29 ans                                 | 62               | 68         | 84         | 53         | 7         | 182        | 80         | 79         | 65         | 74         |
| 30 - 34 ans                                 | 43               | 37         | 52         | 32         | 5         | 101        | 31         | 54         | 43         | 45         |
| 35 - 39 ans                                 | 19               | 22         | 29         | 25         | 2         | 41         | 20         | 20         | 18         | 27         |
| 40 - 44 ans                                 | 9                | 13         | 17         | 8          | -         | 22         | 18         | 8          | 14         | 6          |
| 45 - 49 ans                                 | 7                | 5          | 9          | 5          | -         | 20         | 9          | 5          | 9          | 6          |
| 50 ans ou plus                              | 6                | 7          | 6          | 7          | -         | 17         | 10         | 8          | 11         | 14         |

(1) Etrangères résidant dans le canton devenues Suissesses par mariage. Dès 1992, l'épouse étrangère n'obtient plus la nationalité suisse au moment de son mariage avec un ressortissant suisse.

Source : Office fédéral des étrangers / Registre central des étrangers

**T - 08 Acquisition de la nationalité suisse par des personnes résidant en Suisse et à Genève, selon le genre, depuis 1974 (1)**

Totaux annuels

Suisse / Canton de Genève

|      | Naturalisations (2) |               |            | Reconnaisances de la citoyenneté suisse (3) |               |            | Suisse par adoption |               |            | Suisse par mariage (4) |               |            | Total  |               |            |
|------|---------------------|---------------|------------|---|---------------|------------|---------------------|---------------|------------|------------------------|---------------|------------|--------|---------------|------------|
|      | Suisse              | dont à Genève | GE/CH en % | Suisse                                      | dont à Genève | GE/CH en % | Suisse              | dont à Genève | GE/CH en % | Suisse                 | dont à Genève | GE/CH en % | Suisse | dont à Genève | GE/CH en % |
|      |                     |               |            |   |               |            |                     |               |            |                        |               |            |        |               |            |
| 1974 | 8 739               | 908           | 10,4       | ///   | ///           | ///        | 711                 | -             | 0,0        | 2 002                  | 216           | 10,8       | 11 452 | 1 124         | 9,8        |
| 1975 | 9 891               | 799           | 8,1        | ///   | ///           | ///        | 597                 | 7             | 1,2        | 2 163                  | 217           | 10,0       | 12 651 | 1 023         | 8,1        |
| 1976 | 12 609              | 968           | 7,7        | ///   | ///           | ///        | 727                 | 78            | 10,7       | 1 925                  | 231           | 12,0       | 15 261 | 1 277         | 8,4        |
| 1977 | 14 354              | 915           | 6,4        | ///   | ///           | ///        | 620                 | 78            | 12,6       | 1 829                  | 196           | 10,7       | 16 803 | 1 189         | 7,1        |
| 1978 | 9 437               | 1 096         | 11,6       | 25 183                                      | 930           | 4          | 686                 | 80            | 11,7       | 1 851                  | 169           | 9,1        | 37 157 | 2 275         | 6,1        |
| 1979 | 9 372               | 871           | 9,3        | 13 623                                      | 1 270         | 9,3        | 830                 | 56            | 6,7        | 1 871                  | 187           | 10,0       | 25 696 | 2 384         | 9,3        |
| 1980 | 9 735               | 1 088         | 11,2       | 3 867                                       | 330           | 8,5        | 465                 | 45            | 9,7        | 1 993                  | 211           | 10,6       | 16 060 | 1 674         | 10,4       |
| 1981 | 8 574               | 1 282         | 15,0       | 3 172                                       | 514           | 16,2       | 437                 | 59            | 13,5       | 2 116                  | 181           | 8,6        | 14 299 | 2 036         | 14,2       |
| 1982 | 9 352               | 1 099         | 11,8       | 576   | 47            | 8,2        | 532                 | 60            | 11,3       | 2 263                  | 205           | 9,1        | 12 723 | 1 411         | 11,1       |
| 1983 | 8 722               | 1 023         | 11,7       | 274   | 20            | 7,3        | 658                 | 60            | 9,1        | 2 177                  | 223           | 10,2       | 11 831 | 1 326         | 11,2       |
| 1984 | 8 593               | 1 042         | 12,1       | 212   | 23            | 10,8       | 695                 | 65            | 9,4        | 2 350                  | 261           | 11,1       | 11 850 | 1 391         | 11,7       |
| 1985 | 8 803               | 1 128         | 12,8       | 2 869                                       | 491           | 17,1       | 523                 | 48            | 9,2        | 2 198                  | 186           | 8,5        | 14 393 | 1 853         | 12,9       |
| 1986 | 7 531               | 1 304         | 17,3       | 4 084                                       | 599           | 14,7       | 665                 | 46            | 6,9        | 2 136                  | 16            | 0,7        | 14 416 | 1 965         | 13,6       |
| 1987 | 6 909               | 1 331         | 19,3       | 2 046                                       | 301           | 14,7       | 623                 | 57            | 9,1        | 2 792                  | 489           | 17,5       | 12 370 | 2 178         | 17,6       |
| 1988 | 6 689               | 1 436         | 21,5       | 1 655                                       | 172           | 10,4       | 603                 | 46            | 7,6        | 2 409                  | 223           | 9,3        | 11 356 | 1 877         | 16,5       |
| 1989 | 6 863               | 1 537         | 22,4       | 388   | 57            | 14,7       | 603                 | 34            | 5,6        | 2 488                  | 246           | 9,9        | 10 342 | 1 874         | 18,1       |
| 1990 | 5 497               | 1 006         | 18,3       | 226   | 30            | 13,3       | 534                 | 49            | 9,2        | 2 401                  | 220           | 9,2        | 8 658  | 1 305         | 15,1       |
| 1991 | 5 346               | 838           | 15,7       | 225   | 23            | 10,2       | 539                 | 40            | 7,4        | 2 647                  | 230           | 8,7        | 8 757  | 1 131         | 12,9       |
| 1992 | 9 830               | 1 222         | 12,4       | 131   | 15            | 11,5       | 655                 | 52            | 7,9        | 592                    | 10            | 1,7        | 11 208 | 1 299         | 11,6       |
| 1993 | 11 920              | 1 365         | 11,5       | 130   | 13            | 10,0       | 778                 | 71            | 9,1        | 100                    | 12            | 12,0       | 12 928 | 1 461         | 11,3       |
| 1994 | 12 959              | 1 948         | 15,0       | 116   | 3             | 2,6        | 613                 | 48            | 7,8        | 69                     | 22            | 31,9       | 13 757 | 2 021         | 14,7       |
| 1995 | 15 865              | 1 980         | 12,5       | 196   | 11            | 5,6        | 691                 | 54            | 7,8        | 43                     | 20            | 46,5       | 16 795 | 2 065         | 12,3       |
| 1996 | 18 426              | 2 342         | 12,7       | 230   | 36            | 15,7       | 719                 | 73            | 10,2       | -                      | -             | -          | 19 375 | 2 451         | 12,7       |
| 1997 | 18 325              | 2 345         | 12,8       | 184   | 20            | 10,9       | 660                 | 50            | 7,6        | -                      | -             | -          | 19 169 | 2 415         | 12,6       |
| 1998 | 20 500              | 2 643         | 12,9       | 201   | 17            | 8,5        | 578                 | 59            | 10,2       | -                      | -             | -          | 21 279 | 2 719         | 12,8       |
| 1999 | 19 539              | 2 670         | 13,7       | 242   | 26            | 10,7       | 582                 | 49            | 8,4        | -                      | -             | -          | 20 363 | 2 745         | 13,5       |
| 2000 | 27 893              | 4 641         | 16,6       | 226   | 26            | 11,5       | 581                 | 48            | 8,3        | -                      | -             | -          | 28 700 | 4 715         | 16,4       |
| 2001 | 26 860              | 4 136         | 15,4       | 236   | 47            | 19,9       | 490                 | 61            | 12,4       | -                      | -             | -          | 27 586 | 4 244         | 15,4       |

(1) Etrangers résidant en Suisse, titulaires d'un permis B ou C.

(2) Total des naturalisations ordinaires, des naturalisations facilitées et des réintégrations.

(3) Nouveau droit de la filiation.

(4) Les Suissesses par mariage comprennent les femmes titulaires d'un permis saisonnier. De 1992 à 1995, les effectifs publiés correspondent à des retards dans l'enregistrement des mariages (naturalisations).

Source : Office fédéral des étrangers / Registre central des étrangers



Collection  
**Données générales**

Série  
**Données statistiques**

**Derniers numéros parus**

**2000**

- 1 Les votations dans le canton de Genève en 1999
- 2 Le marché du travail dans le canton de Genève. Evolution de 1993 à 1999
- 3 Le commerce extérieur du canton de Genève en 1999
- 4 Recensement fédéral des entreprises 1998. Tableaux de base pour le canton de Genève
- 5 Les élections fédérales dans le canton de Genève en automne 1999
- 6 Bilan et état de la population du canton de Genève en 1999
- 7 Les logements vacants à Genève. Résultats de l'enquête de juin 2000
- 8 Le niveau des loyers à Genève. Statistique des loyers de mai 2000
- 9 Les locaux non résidentiels vacants dans le canton de Genève. Résultats de l'enquête de juin 2000

**2001**

- 1 Les organisations internationales à Genève et en Suisse. Résultats de l'enquête 2000
- 2 La main-d'oeuvre étrangère dans le canton de Genève. Situation à fin août 2000
- 3 Le commerce extérieur du canton de Genève en 2000
- 4 Recensement fédéral des entreprises 1998  
Résultats par commune, secteur et sous-secteur statistiques, pour le canton de Genève
- 5 Le niveau des loyers à Genève. Statistique des loyers de mai 2001
- 6 Les votations dans le canton de Genève en 2000
- 7 Etat et bilan de la population résidente du canton de Genève en 2000
- 8 Le marché du travail dans le canton de Genève. Evolution de 1994 à 2000

**2002**

- 1 Les logements vacants à Genève. Résultats de l'enquête de juin 2001
- 2 Les organisations internationales à Genève et en Suisse. Résultats de l'enquête 2001
- 3 Les locaux non résidentiels vacants dans le canton de Genève. Résultats de l'enquête de juin 2001
- 4 Le commerce extérieur du canton de Genève en 2001
- 5 Bilan et état de la population résidente du canton de Genève en 2001
- 6 Les établissements de santé non hospitaliers à Genève. Résultats choisis 1998, 1999 et 2000
- 7 Le niveau des loyers à Genève. Statistique des loyers de mai 2002

**Liste complète des numéros parus**

Disponible sur demande

**Légende des signes**

- valeur nulle
- 0 valeur inférieure à la moitié de la dernière position décimale retenue
- ... donnée inconnue
- /// aucune donnée ne peut correspondre à la définition
- ( ) l'information ne peut être communiquée pour des raisons tenant à la protection des données
- [ ] valeur peu significative
- e valeur estimée
- p donnée provisoire
- r donnée révisée

# Publications de l'Office cantonal de la statistique

## Données générales

### Annuaire statistique

Recueil détaillé des principales statistiques annuelles concernant le canton dans son ensemble, ainsi que les communes. L'annuaire couvre un maximum de domaines : en principe tous ceux pour lesquels on dispose de statistiques fiables et pertinentes. Ouvrage d'environ 450 pages; parution fin novembre.

### Mémento statistique

Synthèse des données essentielles sur le canton et les communes. Brochure annuelle gratuite de 16 pages, paraissant au printemps, éditée avec le soutien de la Banque cantonale de Genève (BCGe).

### Bulletin statistique

Bulletin mensuel de 12 pages, édité en collaboration avec la Chambre de commerce et d'industrie de Genève (CCIG). Choix des principales statistiques genevoises disponibles mensuellement.

Ce bulletin est complété (en février, mai, août et novembre) de 4 pages de données trimestrielles.

### Données statistiques

Série permettant la diffusion rapide de résultats (statistiques annuelles, enquêtes), sous la forme de tableaux statistiques brièvement commentés. Cette série s'adresse en priorité à des publics spécialisés.

Principaux sujets présentés annuellement :

- Bilan et état de la population;
- Main d'œuvre étrangère et marché du travail;
- Commerce extérieur;
- Elections et votations;
- Organisations internationales;
- Niveau des loyers;
- Locaux vacants;
- Logements vacants;
- Transactions immobilières.

## Analyses

### Coup d'œil

Deux pages d'informations synthétiques et rapides destinées au grand public; éclairage statistique sur des questions d'intérêt général.

### Communications statistiques

Série consacrée à la diffusion, vers un large public, de résultats statistiques marquants, l'accent étant mis sur le commentaire.

### Etudes et documents

Série consacrée à la présentation des divers types d'études réalisées par l'OCSTAT : analyses périodiques ou ponctuelles, documents de référence, méthodologie.

### Reflets conjoncturels

Cahier trimestriel présentant une analyse commentée de la conjoncture économique pour le canton de Genève, illustrée de nombreux graphiques.

## Tableaux de bord

### Marché du travail

Recueil mensuel de 12 pages résumant l'information statistique disponible sur le chômage, les offres d'emploi et les travailleurs étrangers.

### Marchés des affaires

Feuilles mensuelles ou trimestrielles présentant sous forme de graphiques et de tableaux les résultats des tests conjoncturels :

*Commerce de détail, Construction, Hôtellerie et restauration, Industrie, Services immobiliers*

### Indices des prix à la consommation

Feuille mensuelle : tableaux portant sur les indices suisse et genevois, avec commentaires sur l'indice genevois.

### Indice genevois des prix de la construction de logements

Recueil de tableaux, avec commentaires et graphiques, portant sur les résultats de l'indice au 1<sup>er</sup> avril (parution en juin).

### Population résidente

Recueils mensuels et annuels portant sur l'effectif de la population, le mouvement démographique et les naturalisations.

### Travailleurs frontaliers

Recueil semestriel de tableaux résumant l'information statistique disponible sur les travailleurs frontaliers.

Office cantonal de la statistique (OCSTAT)

82, route des Acacias 1227 Les Acacias • Case postale 1735 CH-1211 Genève 26

Tél. +41 (0)22 327 85 00 • Fax +41 (0)22 327 85 10 • [statistique@etat.ge.ch](mailto:statistique@etat.ge.ch) • [www.geneve.ch/deee](http://www.geneve.ch/deee) • [www.geneve.ch/statistique](http://www.geneve.ch/statistique)



Département de l'Economie,  
de l'Emploi  
et des affaires Extérieures