

Mémento statistique

*du canton
de Genève*



StatistiqueGenève

Tableaux de bord | Analyses

Données Générales

2001

Sommaire

| | Page |
|---|------|
| Population - Espace et environnement | 1 |
| Travail et vie active | 2 |
| Economie nationale - Prix - Industrie et services - Agriculture et sylviculture - Energie | 3 |
| Construction et logement - Tourisme | 4 |
| Transports et communications - Banques - Protection sociale | 5 |
| Santé - Education et science - Culture, médias, emploi du temps | 6 |
| Politique - Finances publiques | 7 |
| Carte du canton : répartition des villas, par sous-secteur statistique | 8 |
| Communes : population | 10 |
| Communes : espace et environnement | 11 |
| Communes : emploi | 12 |
| Communes : construction et logement | 13 |
| Communes : éducation | 14 |
| Communes : finances publiques | 15 |
| Droit et justice - Secteur international - Région | 16 |
| Genève et la Suisse | 17 |

Symboles

- valeur nulle
- ... donnée inconnue
- /// aucune donnée ne peut correspondre à la définition
- p donnée provisoire

StatistiqueGenève sur Internet : www.geneve.ch/statistique

Le site Internet de l'Office cantonal de la statistique a été ouvert en automne 2000. La page d'entrée du site, sur fond de la rade de Genève, présente cinq axes de recherche :

les Actualités

Données statistiques importantes transmises en priorité (indice des prix, taux de chômage, etc.), annonces de nouvelles publications ou d'enquêtes, communiqués de presse, telles sont les informations qui figurent sous la rubrique *Actualités*.

les Statistiques

L'offre de données statistiques est présentée dans quatre rubriques : la conjoncture à Genève résumée en 23 indicateurs; la statistique cantonale en 21 domaines; les chiffres clefs du canton de Genève; le profil statistique des communes.

les Publications

L'OCSTAT édite une douzaine de séries de publications groupées en trois collections identifiables par leur couleur : *Données générales* (bleu), *Analyses* (orange) et *Tableaux de bord* (vert). Le site Internet offre la possibilité de consulter le catalogue des publications de l'OCSTAT, d'effectuer des commandes en ligne et de télécharger certaines publications.

l'Office

Où sommes-nous ? Comment nous atteindre ? Pour obtenir une information statistique : à qui s'adresser ? Qui sommes-nous ? Quelle est notre mission et qui sont nos partenaires ? C'est à ces questions que répond la rubrique *l'Office*.

A votre service

Cette rubrique permet notamment de calculer l'indexation d'un montant (pension alimentaire, salaire, etc.) en fonction de l'indice genevois des prix à la consommation.

1. Population

| Population résidente (en fin d'année) ¹ | 1999 | 2000 | En % |
|---|----------------|----------------|--------------|
| Total | 408 350 | 413 585 | 100,0 |
| Hommes | 194 805 | 197 370 | 47,7 |
| Femmes | 213 545 | 216 215 | 52,3 |
| Suisses | 253 800 | 257 903 | 62,4 |
| Etrangers | 154 550 | 155 682 | 37,6 |
| Europe | 121 210 | 121 033 | 29,3 |
| Union européenne | 105 201 | 105 064 | 25,4 |
| Autres pays | 16 009 | 15 969 | 3,9 |
| Pays extra-européens | 33 340 | 34 649 | 8,4 |
| Population selon l'âge, à fin 2000 (%) ¹ | Hommes | Femmes | Total |
| 0 - 19 ans | 23,3 | 20,5 | 21,9 |
| 20 - 64 ans | 64,8 | 62,8 | 63,7 |
| 65 ans ou plus | 11,9 | 16,7 | 14,4 |
| Total | 100,0 | 100,0 | 100,0 |
| Mouvement de la population ¹ | 1998 | 1999 | 2000 |
| Solde naturel (naissances - décès) | 1 049 | 1 311 | 1 445 |
| Solde migratoire (immigrants - émigrants) | 1 113 | 4 017 | 3 790 |
| Variation totale | 2 162 | 5 328 | 5 235 |
| Mouvement naturel ² | 1998 | 1999 | 2000 p |
| Mariages | 2 167 | 2 284 | 2 404 |
| Divorces | 1 150 | 1 350 | ... |
| Naissances vivantes | 4 455 | 4 598 | 4 703 |
| dont naissances de mère non mariée (%) | 13,6 | 14,3 | 14,2 |
| Décès | 3 191 | 3 088 | 3 026 |
| Acquisition de la nationalité suisse | 2 719 | 2 745 | 4 715 |
| dont par naturalisation ordinaire (%) | 78,2 | 77,2 | 78,5 |

¹ Statistique cantonale de la population (OCSTAT). ² Statistique du mouvement naturel (OFS).

2. Espace et environnement

| Utilisation du sol (hectares) ¹ | 1979/85 | 1992/97 | En % |
|---|---------------|---------------|---------------|
| Surface agricole utile | 12 453 | 11 720 | 47,8 |
| Surface d'habitat et d'infrastructure | 7 789 | 8 530 | 34,8 |
| Surface boisée | 3 857 | 3 877 | 15,8 |
| Surface improductive (sans le lac) | 435 | 407 | 1,7 |
| Total | 24 534 | 24 534 | 100,0 |
| Observations météorologiques | 1998 | 1999 | 2000 |
| Température moyenne (degré Celsius) | 10,8 | 11,1 | 11,8 |
| Minimum absolu | - 9,4 | - 6,2 | - 9,3 |
| Maximum absolu | 36,1 | 32,7 | 34,9 |
| Nombre de jours de pluie et de neige ² | 120 | 152 | 151 |
| Millimètres d'eau tombée (pluie ou neige fondue) | 826 | 1 231 | 996 |
| Centimètres de neige | 15 | 32 | 4 |
| Collecte sélective de déchets ménagers | 1997 | 1998 | 1999 |
| Total (tonne) | 36 783 | 39 639 | 46 613 |
| dont verre | 8 842 | 9 647 | 9 959 |
| papier | 10 436 | 11 549 | 14 551 |
| déchets compostables | 13 902 | 14 423 | 17 907 |

¹ Statistique de la superficie, 1992 / 1997 (OFS). ² Au moins 0,3 millimètre dans la journée.

3. Travail et vie active

| Emploi (en septembre) ¹ | 1991 | 1995 | 1998 |
|--|----------------|----------------|----------------|
| Secteur secondaire | 46 962 | 40 596 | 36 409 |
| Industries manufacturières | 27 127 | 24 399 | 22 435 |
| Construction | 18 113 | 14 544 | 12 473 |
| Production d'énergie, industries extractives | 1 722 | 1 653 | 1 501 |
| Secteur tertiaire | 212 539 | 205 448 | 204 075 |
| Commerce, réparation | 42 926 | 37 010 | 35 706 |
| Hôtellerie, restauration | 15 696 | 14 593 | 13 681 |
| Transports et communications | 17 575 | 15 978 | 15 490 |
| Banques, assurances | 24 658 | 22 910 | 20 635 |
| Immobilier, services aux entreprises | 27 995 | 28 732 | 30 169 |
| Adm. publiques, sécurité sociale | 9 933 | 8 259 | 9 061 |
| Enseignement | 14 556 | 16 098 | 15 681 |
| Santé et activités sociales | 22 709 | 25 956 | 27 956 |
| Autres services collectifs et personnels | 13 261 | 12 381 | 13 403 |
| Secteur public international | 23 230 | 23 531 | 22 293 |
| Total | 259 501 | 246 044 | 240 484 |
| Hommes | 154 073 | 143 474 | 138 423 |
| Femmes | 105 428 | 102 570 | 102 061 |
| A plein temps | 212 486 | 196 208 | 187 851 |
| A temps partiel | 47 015 | 49 836 | 52 633 |
| Travailleurs étrangers (en août) ² | 1998 | 1999 | 2000 |
| Etablis (permis C) | 51 385 | 51 772 | 51 873 |
| Annuels (permis B) | 13 297 | 13 351 | 14 477 |
| Saisonniers (permis A) | 305 | 261 | 286 |
| Frontaliers (permis G) | 27 104 | 27 500 | 28 981 |
| Fonctionnaires internationaux | 13 669 | 13 856 | 14 258 |
| Total | 105 760 | 106 740 | 109 875 |
| Personnel de l'Etat (effectif en fin d'année) | 1997 | 1998 | 1999 |
| Administration cantonale ³ | 13 470 | 13 593 | 13 683 |
| Personnel enseignant ⁴ | 6 108 | 6 172 | 6 000 |
| Magistrats, gendarmerie, sûreté, prison | 1 351 | 1 319 | 1 305 |
| Autres collaborateurs | 6 011 | 6 102 | 6 378 |
| Université de Genève ⁵ | 4 492 | 4 643 | 4 693 |
| Corps enseignant | 692 | 680 | 710 |
| Collaborateurs de l'enseignement | 2 208 | 2 363 | 2 330 |
| Personnel administratif et technique | 1 592 | 1 600 | 1 653 |
| Etablissements publics médicaux ³ | 8 697 | 8 871 | 9 189 |
| Etablissements publics autonomes ³ | 983 | 1 007 | 1 047 |
| Total | 27 642 | 28 114 | 28 612 |
| Marché du travail (moyenne annuelle) | 1998 | 1999 | 2000 |
| Demandeurs d'emploi | 19 269 | 17 053 | 14 462 |
| dont chômeurs inscrits | 12 607 | 10 580 | 9 038 |
| Taux de chômage (%) | 6,1 | 5,1 | 4,4 |
| Offres d'emploi (places vacantes) | 1 038 | 1 055 | 1 418 |

¹ Sans le secteur primaire. ² Travailleurs occupés dans le canton. ³ Personnes employées par les services, à l'exclusion des auxiliaires et du personnel temporaire. ⁴ Sans le personnel des HES, en 1999. ⁵ Financement par le DIP ou d'autres fonds.

4. Economie nationale

| Revenu cantonal | 1996 | 1997 | 1998 p |
|----------------------------------|--------|--------|--------|
| Revenu total (million de francs) | 18 966 | 20 557 | 21 710 |
| Revenu par habitant (franc) | 47 896 | 51 613 | 54 189 |

5. Prix

| Indice des prix à la consommation | 1998 | 1999 | 2000 |
|------------------------------------|-------|------|------|
| Variation annuelle en décembre (%) | | | |
| Indice général | - 0,1 | 1,7 | 1,4 |
| Biens et services du pays | 0,4 | 0,9 | 0,8 |
| Biens et services de l'étranger | - 1,5 | 4,0 | 3,3 |
| Marchandises | - 1,1 | 2,7 | 2,1 |
| Services | 0,6 | 0,9 | 0,5 |

6. Industrie et services

| Commerce extérieur du canton | 1998 | 1999 | 2000 |
|----------------------------------|-------|-------|-------|
| Importations (million de francs) | 7 352 | 6 812 | 8 282 |
| Exportations (million de francs) | 8 548 | 8 583 | 9 824 |

7. Agriculture et sylviculture

| Exploitations agricoles | 1997 | 1998 | 1999 |
|---|---------------|---------------|---------------|
| Total | 481 | 481 | 511 |
| dont grandes exploitations (SAU > à 50 hectares) | 55 | 56 | 55 |
| Surface agricole utile (hectare) | 1997 | 1998 | 1999 |
| Terres ouvertes | 8 159 | 8 045 | 7 973 |
| dont céréales | 5 281 | 5 213 | 5 184 |
| colza | 1 183 | 1 176 | 1 157 |
| Surface herbagère | 2 079 | 2 141 | 2 250 |
| Cultures pérennes | 1 751 | 1 745 | 1 744 |
| dont vignes | 1 486 | 1 495 | 1 481 |
| Autre surface (cultures sous abri, jachère, etc.) | 135 | 153 | 175 |
| Total | 12 124 | 12 084 | 12 141 |
| dont surface à l'étranger | 1 289 | 1 249 | 1 140 |
| Surface forestière (hectare) | 1997 | 1998 | 1999 |
| Surface totale | 3 004 | 3 004 | 3 010 |
| dont forêts publiques | 1 594 | 1 600 | 1 607 |
| Animaux de rente des exploitations agricoles | 1997 | 1998 | 1999 |
| Bétail bovin | 3 196 | 2 885 | 2 873 |
| Equidés | 1 192 | 1 344 | 1 476 |
| Porcs | 3 789 | 4 169 | 4 327 |

8. Energie

| Consommation et vente | 1998 | 1999 | 2000 |
|---|-------|-------|-------|
| Consommation d'électricité (million kWh) ¹ | 2 524 | 2 521 | 2 554 |
| Consommation de gaz (million kWh) ² | 1 674 | 1 740 | 1 723 |
| Ventes de mazout (1000 tonnes) ³ | 349 | 332 | 308 |
| Ventes de carburants (million de litres) | 305 | 315 | ... |

¹ CERN non compris. ² Chauffage à distance non compris. ³ Saison de chauffage (juillet à juin).

9. Construction et logement

| Parc d'habitation (en fin d'année) ¹ | 1998 | 1999 | 2000 |
|---|----------------|-----------------|-----------------------|
| Bâtiments d'habitation existants | 35 676 | 37 062 | 37 601 |
| dont villas (bâtiments à un seul logement) | 19 575 | 20 559 | 20 951 |
| Logements existants | 201 867 | 204 620 | 206 448 |
| Construction de logements | 1998 | 1999 | 2000 |
| Requêtes déposées | 1 760 | 1 371 | 1 360 |
| Autorisations de construire | 1 279 | 1 131 | 1 352 |
| Logements en construction | 2 748 | 2 624 | 2 073 |
| dont mis en chantier | 2 083 | 1 783 | 1 320 |
| Logements construits | 1 610 | 1 862 | 1 987 |
| Gain annuel ² | 1 478 | 1 770 | 1 828 |
| Logements inoccupés (1er juin) | 1998 | 1999 | 2000 |
| Vacants | 3 168 | 2 692 | 1 715 |
| Taux de vacance (%) | 1,58 | 1,32 | 0,83 |
| Vides ³ | 1 959 | 1 479 | 1 563 |
| Total logements inoccupés | 5 127 | 4 171 | 3 278 |
| Surface en hectare des locaux non résidentiels (en juin 2000) | Surface totale | Surface vacante | Taux de vacance, en % |
| Administratifs (bureaux, etc.) | 393,2 | 7,2 | 1,83 |
| Commerciaux (magasins, arcades, etc.) | 126,2 | 2,4 | 1,90 |
| Industriels ou artisanaux (ateliers, fabriques) | 144,1 | 2,4 | 1,67 |
| Destinés au stockage (dépôts, entrepôts) | 204,6 | 2,8 | 1,37 |
| Autres surfaces | 627,6 | ... | ... |
| Total | 1 495,7 | ... | ... |
| Dépenses pour la construction | 1998 | 1999 | 2000 |
| Prévues (million de francs; prix courants) | 2 297 | 2 304 | 2 357 |
| Réalisées (million de francs) | 2 126 | 2 210 | ... |

¹ La statistique des bâtiments et logements a été révisée en 1999; les résultats ne sont pas strictement comparables à ceux des années antérieures. ² Transformations et démolitions prises en compte.

³ Logements qui ne sont plus remis sur le marché.

10. Tourisme

| Équipement hôtelier | 1998 | 1999 | 2000 |
|------------------------------------|--------|--------|--------|
| Établissements ouverts | 130 | 130 | 128 |
| dont 4 ou 5 étoiles | 36 | 36 | 35 |
| Chambres d'hôtes disponibles | 7 866 | 7 964 | 7 941 |
| Lits d'hôtes disponibles | 12 877 | 13 045 | 13 003 |
| Mouvement hôtelier | 1998 | 1999 | 2000 |
| Arrivées (millier) | 950 | 965 | 1 064 |
| Hôtes de Suisse | 153 | 178 | 185 |
| Hôtes de l'étranger | 797 | 787 | 878 |
| Nuitées (millier) | 2 108 | 2 185 | 2 346 |
| Hôtes de Suisse | 323 | 392 | 388 |
| Hôtes de l'étranger | 1 785 | 1 793 | 1 958 |
| Taux d'occupation des chambres (%) | 57,3 | 58,4 | 62,5 |
| Durée moyenne de séjour (jour) | 2,22 | 2,27 | 2,21 |

11. Transports et communications

| Réseau routier (à fin 1999) | Routes communales | cantonales | nationales |
|---|-------------------|----------------|----------------|
| Longueur (kilomètre) | 1 064 | 267 | 27 |
| Parc de véhicules en circulation (en fin d'année) | 1998 | 1999 | 2000 |
| Voitures de tourisme (y compris les taxis) | 202 678 | 206 561 | 211 035 |
| Camions, cars et autobus | 13 034 | 13 539 | 14 033 |
| Motos, side-cars et motos légères | 29 480 | 31 468 | 34 129 |
| Tracteurs, remorques et véhicules spéciaux | 9 568 | 9 528 | 9 677 |
| Total | 254 760 | 261 096 | 268 874 |
| Voitures neuves mises en circulation | 18 628 | 19 708 | 20 461 |
| Accidents de la circulation | 1998 | 1999 | 2000 |
| Nombre d'accidents | 4 310 | 4 347 | 4 201 |
| Personnes tuées | 18 | 23 | 19 |
| Bateaux en navigation (en fin d'année) | 1998 | 1999 | 2000 |
| Total | 6 611 | 6 596 | 6 634 |
| Transports publics genevois | 1998 | 1999 | 2000 |
| Longueur du réseau (km) | 365,9 | 365,9 | 364,1 |
| Kilomètres parcourus (millier) | 16 728 | 16 572 | 16 152 |
| Aéroport de Genève (trafic commercial) | 1998 | 1999 | 2000 |
| Mouvements d'avions (arrivées et départs) | 113 626 | 119 951 | 133 416 |
| Passagers, trafic local (millier) | 6 367 | 6 884 | 7 704 |
| Fret, trafic local (tonne) | 52 251 | 43 317 | 37 691 |

12. Banques

| Activité bancaire | 1997 | 1998 | 1999 |
|--|--------|--------|--------|
| Comptoirs de banques | 233 | 221 | 208 |
| Épargne (million de francs) | 18 700 | 18 026 | 17 327 |
| Créances hypothécaires (million de francs) | 25 714 | 26 198 | 27 433 |

13. Protection sociale

| Population résidante en âge AVS (en fin d'année) | 1999 | 2000 |
|--|------------|------------|
| Hommes âgés de 65 ans ou plus | 22 830 | 23 431 |
| Femmes âgées de 62 ans ou plus | 41 512 | 42 149 |
| Assurance-vieillesse et survivants (AVS) | Janv. 1999 | Janv. 2000 |
| Rentes ordinaires et extraordinaires | 56 662 | 58 188 |
| Montants mensuels des rentes (millier de francs) | 98 303 | 99 548 |
| Assurance-invalidité (AI) | Janv. 1999 | Janv. 2000 |
| Rentes ordinaires et extraordinaires | 18 991 | 20 008 |
| Montants mensuels des rentes (millier de francs) | 19 360 | 20 251 |
| Prestations complémentaires fédérales et cantonales à l'AVS et à l'AI (totaux annuels) | 1998 | 1999 |
| Bénéficiaires | 23 447 | 23 311 |
| Montants des prestations (millier de francs) | 315 317 | 323 027 |
| Assurance-maladie de base | 2000 | 2001 |
| Prime mensuelle moyenne (franc) ¹ | 320 | 336 |

¹ Assurance de base, prime pour un adulte (26 ans ou plus en 2001), avec franchise annuelle de 230 francs (avec risque accident).

14. Santé

| Médecins, dentistes et pharmacies | 1997 | 1998 | 1999 |
|---|--------------|--------------|--------------|
| Médecins en pratique privée | 1 196 | 1 242 | 1 257 |
| dont médecine interne | 331 | 343 | 352 |
| psychiatrie et psychothérapie | 214 | 225 | 235 |
| gynécologie et obstétrique | 81 | 82 | 84 |
| pédiatrie | 71 | 74 | 74 |
| Dentistes | 250 | 240 | 244 |
| Pharmacies | 168 | 169 | 164 |
| Etablissements publics médicaux | 1997 | 1998 | 1999 |
| Nombre de lits | 2 511 | 2 428 | 2 462 |
| Malades hospitalisés | 49 728 | 51 755 | 53 175 |
| Journées d'hospitalisation | 816 375 | 811 104 | 799 846 |
| Taux d'occupation des lits (%) | 89,1 | 91,6 | 89,1 |
| Durée moyenne de séjour (jour) | 17,0 | 16,3 | 15,6 |
| Accouchements pratiqués dans le canton | 1997 | 1998 | 1999 |
| Cliniques privées | 2 267 | 2 127 | 1 967 |
| Maternité | 2 928 | 3 010 | 3 193 |
| Sages-femmes | 13 | 10 | 18 |
| Total | 5 208 | 5 147 | 5 178 |

15. Education et science

| Élèves, apprentis et étudiants (en fin d'année) | 1998 | 1999 |
|---|---------------|---------------|
| Enseignement public et privé subventionné | 77 222 | 78 747 |
| Enseignement enfantin, primaire et spécialisé | 33 790 | 34 512 |
| Cycle d'orientation (niveau secondaire I) | 11 016 | 11 207 |
| Formation de niveau secondaire II | 16 827 | 16 944 |
| Enseignement général et professionnel | 11 123 | 11 125 |
| Enseignement professionnel à plein temps (apprentis) | 1 059 | 1 046 |
| Enseignement professionnel en emploi (apprentis) | 4 645 | 4 773 |
| Formation de niveau tertiaire | 15 589 | 16 084 |
| Formations professionnelles supérieures ¹ | 1 889 | 2 141 |
| Formation HES (Haute école spécialisée) | 1 076 | 1 080 |
| Université (y compris les instituts) | 12 624 | 12 863 |
| Enseignement privé (enfantin, primaire et secondaire) | 7 596 | 8 316 |
| Institutions de la petite enfance | 4 799 | 5 528 |
| Total | 89 617 | 92 591 |

¹ Ecoles publiques et privées subventionnées.

16. Culture, médias, emploi du temps

| Spectateurs ou visiteurs | 1997 | 1998 | 1999 |
|--|-----------|-----------|-----------|
| Musée d'art et d'histoire ¹ | 334 607 | 354 548 | 360 124 |
| Musée d'ethnographie ¹ | 36 685 | 46 360 | 38 018 |
| Musée d'histoire naturelle | 262 309 | 226 079 | 201 468 |
| Grand-Théâtre ² | 95 972 | 96 953 | 87 165 |
| Cinéma | 1 926 483 | 1 943 779 | 1 796 179 |
| Piscine de Varembe | 257 939 | 331 600 | 310 428 |
| Piscine des Vernets ³ | 265 891 | 163 003 | 274 860 |
| Patinoire des Vernets | 143 406 | 136 540 | 137 788 |
| Palexpo | 1 364 991 | 1 405 177 | 1 508 188 |

¹ Y compris les filiales ou annexes. ² Saisons 1995 / 96 à 1997 / 1998. ³ Partiellement fermée en 1998.

17. Politique

| Représentation des partis | Grand Conseil, en 1997 | Conseil d'Etat, en 1997 | Conseils municipaux, en 1999 ¹ | Chambres fédérales, en 1999 ² |
|-----------------------------|------------------------|-------------------------|---|--|
| Parti démocrate-chrétien | 12 | 1 | 103 | 2 |
| Parti libéral | 23 | 1 | 154 | 2 |
| Parti radical | 14 | 2 | 130 | 3 |
| Les Verts | 10 | 1 | 39 | 1 |
| Les Socialistes | 22 | 2 | 92 | 3 |
| Alliance de gauche | 19 | - | 44 | 2 |
| Autres partis | - | - | 205 | - |
| Nombre de sièges | 100 | 7 | 767 | 13 |
| dont occupés par des femmes | 36 | 2 | 236 | 5 |

¹ Communes à système proportionnel. ² Conseil national (11 sièges) et Conseil des Etats (2).

18. Finances publiques

| Contribuables | 1998 | 1999 | 2000 |
|--|---------------|---------------|---------------|
| Personnes physiques | 267 618 | 268 136 | 271 559 |
| dont personnes imposées à la source | 49 710 | 56 016 | 56 110 |
| Personnes morales | 22 727 | 22 987 | 23 614 |
| Éléments imposables (million de francs) | 1998 | 1999 | 2000 |
| Revenu des personnes physiques | 9 189 | 9 667 | 10 192 |
| Fortune des personnes physiques | 40 597 | 42 022 | 45 698 |
| Compte de l'Etat (million de francs) | 1998 | 1999 | 2000 |
| Compte de fonctionnement | | | |
| Charges | 5 510 | 5 710 | 6 054 |
| Revenus | 5 143 | 5 716 | 6 076 |
| Excédent de revenus ou de charges | - 367 | 6 | 11 |
| Compte des investissements | | | |
| Dépenses | 512 | 397 | 389 |
| Recettes | 235 | 108 | 159 |
| Investissements nets | 277 | 289 | 229 |
| Amortissements | 482 | 437 | 489 |
| Autofinancement ¹ | 115 | 443 | 500 |
| Excédent ou insuffisance de financement ² | - 162 | 154 | 271 |
| Dettes brutes | 10 153 | 9 625 | 9 254 |
| Dépenses brutes du canton et des communes (en franc par habitant) | 1996 | 1997 | 1998 |
| Administration générale | 1 053 | 1 093 | 1 286 |
| Sécurité publique | 1 366 | 1 344 | 1 420 |
| Enseignement | 3 627 | 3 656 | 3 915 |
| Culture, sports et loisirs | 891 | 896 | 859 |
| Santé | 3 114 | 3 072 | 3 108 |
| Prévoyance sociale | 3 386 | 3 677 | 3 661 |
| Trafic | 1 107 | 953 | 750 |
| Environnement | 494 | 508 | 616 |
| Economie publique | 124 | 126 | 120 |
| Finances et impôts | 1 728 | 1 735 | 1 662 |
| Total | 16 890 | 17 060 | 17 398 |

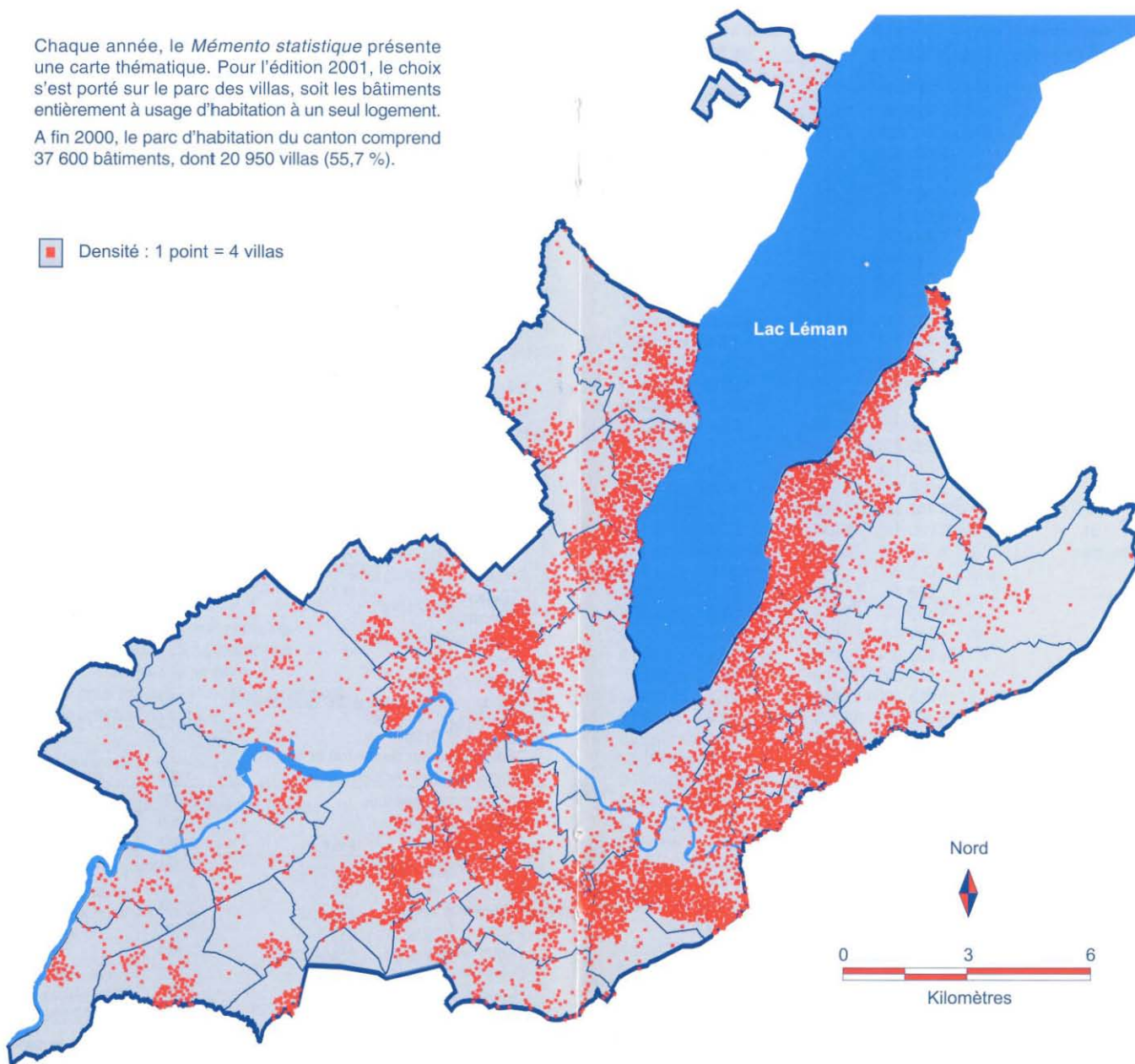
¹ Somme de l'excédent de revenus et de l'amortissement. ² Différence entre l'autofinancement et l'augmentation des investissements nets.

Répartition des villas, par sous-secteur statistique du canton de Genève

Situation au 31 décembre 2000

Chaque année, le *Mémento statistique* présente une carte thématique. Pour l'édition 2001, le choix s'est porté sur le parc des villas, soit les bâtiments entièrement à usage d'habitation à un seul logement. A fin 2000, le parc d'habitation du canton comprend 37 600 bâtiments, dont 20 950 villas (55,7 %).

■ Densité : 1 point = 4 villas



Population

Population résidante par commune, en 1999 et 2000 ¹

Situation en fin d'année

| Communes | 1999 | 2000 | dont moins de 20 ans, en % | dont étrangers, en % |
|--------------------|----------------|----------------|----------------------------|----------------------|
| Aire-la-Ville | 741 | 711 | 30,0 | 18,6 |
| Anières | 1 959 | 1 991 | 27,5 | 25,4 |
| Avully | 1 742 | 1 737 | 28,8 | 18,0 |
| Avusy | 1 166 | 1 176 | 27,1 | 13,7 |
| Bardonnex | 2 074 | 2 097 | 26,0 | 23,1 |
| Bellevue | 1 742 | 1 770 | 28,9 | 40,3 |
| Bernex | 8 622 | 8 709 | 25,1 | 18,0 |
| Carouge | 16 892 | 17 425 | 21,4 | 37,2 |
| Cartigny | 742 | 762 | 24,1 | 21,3 |
| Céligny | 628 | 624 | 29,2 | 23,6 |
| Chancy | 881 | 915 | 29,2 | 21,1 |
| Chêne-Bougeries | 9 632 | 9 739 | 22,2 | 28,4 |
| Chêne-Bourg | 6 978 | 7 232 | 23,4 | 35,2 |
| Choulex | 972 | 948 | 25,9 | 19,1 |
| Collex-Bossy | 1 249 | 1 295 | 29,5 | 25,3 |
| Collonge-Bellerive | 6 074 | 6 336 | 26,4 | 26,8 |
| Cologny | 4 684 | 4 748 | 24,4 | 34,4 |
| Confignon | 2 980 | 3 008 | 25,8 | 15,1 |
| Corsier | 1 711 | 1 699 | 27,5 | 26,3 |
| Dardagny | 1 269 | 1 296 | 30,6 | 24,1 |
| Genève | 176 435 | 177 692 | 18,3 | 43,1 |
| Genthod | 2 200 | 2 211 | 27,3 | 34,0 |
| Grand-Saconnex | 8 095 | 8 348 | 22,9 | 42,3 |
| Gy | 383 | 367 | 34,6 | 14,2 |
| Hermance | 798 | 818 | 27,4 | 24,2 |
| Jussy | 1 109 | 1 114 | 32,0 | 16,2 |
| Laconnex | 544 | 534 | 25,8 | 15,9 |
| Lancy | 25 528 | 25 620 | 22,4 | 33,8 |
| Meinier | 1 674 | 1 693 | 25,3 | 18,8 |
| Meyrin | 19 669 | 19 655 | 22,5 | 43,4 |
| Onex | 16 300 | 16 479 | 22,6 | 35,9 |
| Perly-Certoux | 2 768 | 2 775 | 23,7 | 25,0 |
| Plan-les-Ouates | 6 190 | 6 803 | 27,8 | 20,7 |
| Pregny-Chambésy | 3 084 | 3 100 | 24,2 | 43,0 |
| Presinge | 553 | 546 | 25,6 | 13,4 |
| Puplinge | 2 058 | 2 054 | 26,9 | 16,2 |
| Russin | 405 | 404 | 25,7 | 17,3 |
| Satigny | 2 710 | 2 773 | 25,1 | 25,6 |
| Soral | 592 | 597 | 21,6 | 13,9 |
| Thônex | 11 834 | 12 452 | 25,3 | 33,6 |
| Troinex | 1 934 | 1 988 | 27,0 | 17,4 |
| Vandoeuvres | 2 207 | 2 334 | 28,5 | 25,8 |
| Vernier | 29 117 | 29 241 | 25,1 | 46,3 |
| Versoix | 10 546 | 10 826 | 28,8 | 39,3 |
| Veyrier | 8 879 | 8 943 | 27,0 | 21,8 |
| Canton | 408 350 | 413 585 | 21,9 | 37,6 |

¹ Statistique de la population résidante du canton. Source : OCSTAT.

Espace et environnement

Superficie et densité d'habitants, en 2000

| Communes | Superficie, en hectare ¹ | Surface agricole utile, en % ² | Surface d'habitat et d'infrastructure, en % ² | Densité d'habitants à l'hectare, à fin 2000 |
|--------------------|-------------------------------------|---|--|---|
| Aire-la-Ville | 289 | 45,3 | 15,8 | 2,5 |
| Anières | 385 | 64,0 | 28,0 | 5,2 |
| Avully | 459 | 66,4 | 12,5 | 3,8 |
| Avusy | 522 | 70,9 | 20,6 | 2,3 |
| Bardonnex | 504 | 72,8 | 21,9 | 4,2 |
| Bellevue | 435 | 49,1 | 31,6 | 4,1 |
| Bernex | 1 298 | 60,0 | 18,6 | 6,7 |
| Carouge | 265 | 7,2 | 81,0 | 65,8 |
| Cartigny | 441 | 57,3 | 10,4 | 1,7 |
| Céligny | 465 | 68,2 | 13,4 | 1,3 |
| Chancy | 537 | 53,3 | 9,7 | 1,7 |
| Chêne-Bougeries | 417 | 12,2 | 76,6 | 23,4 |
| Chêne-Bourg | 132 | 11,7 | 78,9 | 54,8 |
| Choulex | 389 | 75,3 | 14,4 | 2,4 |
| Collex-Bossy | 689 | 62,1 | 10,6 | 1,9 |
| Collonge-Bellerive | 611 | 41,6 | 51,6 | 10,4 |
| Cologny | 366 | 19,0 | 70,2 | 13,0 |
| Confignon | 275 | 47,8 | 43,1 | 10,9 |
| Corsier | 271 | 63,7 | 33,0 | 6,3 |
| Dardagny | 864 | 61,5 | 8,8 | 1,5 |
| Genève | 1 586 | 2,0 | 90,8 | 112,0 |
| Genthod | 287 | 39,8 | 46,1 | 7,7 |
| Grand-Saconnex | 438 | 27,7 | 69,3 | 19,1 |
| Gy | 330 | 60,9 | 7,7 | 1,1 |
| Hermance | 145 | 58,2 | 26,0 | 5,6 |
| Jussy | 1 127 | 16,0 | 7,1 | 1,0 |
| Laconnex | 392 | 82,8 | 8,6 | 1,4 |
| Lancy | 482 | 8,1 | 81,5 | 53,2 |
| Meinier | 695 | 83,5 | 13,2 | 2,4 |
| Meyrin | 1 000 | 39,4 | 53,6 | 19,7 |
| Onex | 281 | 10,6 | 66,9 | 58,6 |
| Perly-Certoux | 258 | 69,6 | 25,5 | 10,8 |
| Plan-les-Ouates | 591 | 55,3 | 39,3 | 11,5 |
| Pregny-Chambésy | 322 | 18,5 | 62,2 | 9,6 |
| Presinge | 474 | 71,9 | 8,1 | 1,2 |
| Puplinge | 272 | 73,4 | 21,3 | 7,6 |
| Russin | 493 | 54,1 | 14,5 | 0,8 |
| Satigny | 1 908 | 60,6 | 17,5 | 1,5 |
| Soral | 285 | 86,6 | 8,5 | 2,1 |
| Thônex | 382 | 25,8 | 67,6 | 32,6 |
| Troinex | 339 | 69,8 | 24,0 | 5,9 |
| Vandoeuvres | 435 | 42,0 | 48,0 | 5,4 |
| Vernier | 768 | 15,8 | 67,3 | 38,1 |
| Versoix | 1 054 | 30,3 | 29,7 | 10,3 |
| Veyrier | 646 | 37,4 | 45,2 | 13,8 |
| Canton | 24 604 | 47,8 | 34,8 | 16,8 |

¹ Selon la méthode des mensurations numériques; surface sans le lac. Source : Cadastre.

² Selon la statistique de la superficie 1992 / 1997; surface sans le lac. Source : OFS.

Emploi

Emplois selon le secteur d'activité, par commune, en 1996 / 1998 ¹

Situation en septembre

| Communes | Secteur primaire, en 1996 | Secteur secondaire, en 1998 | Secteur tertiaire, en 1998 | Total 1996/98 |
|--------------------|---------------------------|-----------------------------|----------------------------|----------------|
| Aire-la-Ville | 14 | 43 | 203 | 260 |
| Anières | 83 | 14 | 195 | 292 |
| Avully | 31 | 55 | 73 | 159 |
| Avusy | 45 | 49 | 39 | 133 |
| Bardonnex | 101 | 79 | 224 | 404 |
| Bellevue | 13 | 109 | 464 | 586 |
| Bernex | 206 | 293 | 1 457 | 1 956 |
| Carouge | 6 | 3 697 | 12 783 | 16 486 |
| Cartigny | 42 | 49 | 50 | 141 |
| Céligny | 26 | 11 | 80 | 117 |
| Chancy | 19 | 12 | 59 | 90 |
| Chêne-Bougeries | 1 | 356 | 2 074 | 2 431 |
| Chêne-Bourg | 2 | 657 | 1 392 | 2 051 |
| Choulex | 50 | 57 | 68 | 175 |
| Collex-Bossy | 96 | 18 | 56 | 170 |
| Collonge-Bellerive | 110 | 235 | 1 331 | 1 676 |
| Cologny | 10 | 28 | 721 | 759 |
| Confignon | 27 | 44 | 381 | 452 |
| Corsier | 19 | 32 | 135 | 186 |
| Dardagny | 208 | 338 | 90 | 636 |
| Genève | 180 | 11 899 | 124 790 | 136 869 |
| Genthod | 24 | 95 | 268 | 387 |
| Grand-Saconnex | 5 | 389 | 6 032 | 6 426 |
| Gy | 74 | 7 | 28 | 109 |
| Hermance | 30 | 17 | 57 | 104 |
| Jussy | 215 | 28 | 162 | 405 |
| Laconnex | 72 | 14 | 41 | 127 |
| Lancy | 22 | 2 165 | 8 108 | 10 295 |
| Meinier | 100 | 83 | 153 | 336 |
| Meyrin | 96 | 2 394 | 20 640 | 23 130 |
| Onex | 12 | 123 | 1 493 | 1 628 |
| Perly-Certoux | 81 | 92 | 636 | 809 |
| Plan-les-Ouates | 107 | 2 581 | 2 354 | 5 042 |
| Pregny-Chambésy | - | 68 | 2 723 | 2 791 |
| Presinge | 30 | 5 | 141 | 176 |
| Puplinge | 35 | 18 | 331 | 384 |
| Russin | 89 | 55 | 38 | 182 |
| Satigny | 415 | 3 397 | 1 830 | 5 642 |
| Soral | 114 | 3 | 89 | 206 |
| Thônex | 45 | 791 | 3 326 | 4 162 |
| Troinex | 126 | 22 | 114 | 262 |
| Vandoeuvres | 29 | 74 | 239 | 342 |
| Vernier | 52 | 5 210 | 5 915 | 11 177 |
| Versoix | 62 | 523 | 1 743 | 2 328 |
| Veyrier | 33 | 180 | 949 | 1 162 |
| Canton | 3 157 | 36 409 | 204 075 | 243 641 |

¹ Recensements fédéraux de l'agriculture (1996) et des entreprises (1998). Source : OFS / OCSTAT.

Construction et logement

Bâtiments d'habitation et logements par commune, en 2000 ¹

Situation en fin d'année

| Communes | Bâtiments d'habitation | dont villas ² | Logements | Logements construits en 2000 |
|--------------------|------------------------|--------------------------|----------------|------------------------------|
| Aire-la-Ville | 208 | 162 | 294 | 5 |
| Anières | 555 | 447 | 751 | 9 |
| Avully | 248 | 115 | 706 | 2 |
| Avusy | 337 | 239 | 460 | - |
| Bardonnex | 370 | 191 | 885 | - |
| Bellevue | 507 | 446 | 619 | 13 |
| Bernex | 1 344 | 830 | 3 577 | 73 |
| Carouge | 1 003 | 154 | 9 093 | 239 |
| Cartigny | 215 | 134 | 326 | - |
| Céligny | 170 | 91 | 285 | - |
| Chancy | 191 | 111 | 372 | 7 |
| Chêne-Bougeries | 1 578 | 1 124 | 4 461 | 42 |
| Chêne-Bourg | 731 | 352 | 3 508 | 83 |
| Choulex | 259 | 169 | 393 | - |
| Collex-Bossy | 322 | 224 | 506 | 16 |
| Collonge-Bellerive | 1 763 | 1 468 | 2 441 | 58 |
| Cologny | 946 | 717 | 1 991 | 25 |
| Confignon | 662 | 504 | 1 141 | 7 |
| Corsier | 421 | 334 | 682 | 6 |
| Dardagny | 235 | 106 | 509 | - |
| Genève | 7 106 | 821 | 103 057 | 339 |
| Genthod | 643 | 544 | 829 | 9 |
| Grand-Saconnex | 894 | 564 | 3 801 | 30 |
| Gy | 108 | 82 | 129 | - |
| Hermance | 281 | 214 | 357 | 7 |
| Jussy | 261 | 134 | 403 | - |
| Laconnex | 144 | 97 | 207 | 1 |
| Lancy | 1 700 | 890 | 11 957 | 132 |
| Meinier | 299 | 150 | 724 | 3 |
| Meyrin | 1 264 | 607 | 8 450 | 7 |
| Onex | 1 101 | 696 | 7 516 | 25 |
| Perly-Certoux | 327 | 138 | 1 194 | - |
| Plan-les-Ouates | 1 361 | 1 022 | 2 719 | 232 |
| Pregny-Chambésy | 803 | 607 | 1 149 | 24 |
| Presinge | 134 | 87 | 201 | 5 |
| Puplinge | 293 | 162 | 827 | - |
| Russin | 128 | 85 | 168 | 1 |
| Satigny | 577 | 279 | 1 137 | - |
| Soral | 155 | 98 | 219 | 6 |
| Thônex | 1 492 | 1 117 | 5 710 | 283 |
| Troinex | 490 | 380 | 812 | 26 |
| Vandoeuvres | 679 | 571 | 873 | 39 |
| Vernier | 1 990 | 1 172 | 13 009 | 65 |
| Versoix | 1 231 | 767 | 4 568 | 141 |
| Veyrier | 2 075 | 1 749 | 3 432 | 27 |
| Canton | 37 601 | 20 951 | 206 448 | 1 987 |

¹ Statistique des bâtiments et logements. Source : OCSTAT. ² Bâtiments à un seul logement.

Education

Elèves selon la commune de domicile, en 1999 ¹

Situation en fin d'année

| Communes | Enseignement public ² | Enseignement privé | Institutions de la petite enfance | Total |
|--------------------|----------------------------------|--------------------|-----------------------------------|---------------|
| Aire-la-Ville | 162 | 7 | 8 | 177 |
| Anières | 340 | 82 | 22 | 444 |
| Avully | 356 | 14 | 38 | 408 |
| Avusy | 224 | 20 | 27 | 271 |
| Bardonnex | 397 | 15 | 29 | 441 |
| Bellevue | 292 | 63 | 26 | 381 |
| Bernex | 1 670 | 79 | 142 | 1 891 |
| Carouge | 2 666 | 106 | 202 | 2 974 |
| Cartigny | 119 | 18 | 3 | 140 |
| Céligny | 100 | 7 | 3 | 110 |
| Chancy | 153 | 17 | 31 | 201 |
| Chêne-Bougeries | 1 303 | 366 | 97 | 1 766 |
| Chêne-Bourg | 1 178 | 77 | 70 | 1 325 |
| Choulex | 178 | 30 | 10 | 218 |
| Collex-Bossy | 243 | 24 | 28 | 295 |
| Collonge-Bellerive | 977 | 240 | 66 | 1 283 |
| Cologny | 560 | 264 | 67 | 891 |
| Confignon | 573 | 40 | 54 | 667 |
| Corsier | 314 | 57 | 21 | 392 |
| Dardagny | 294 | 6 | 3 | 303 |
| Genève | 21 600 | 2 774 | 2 057 | 26 431 |
| Genthod | 333 | 89 | 36 | 458 |
| Grand-Saconnex | 1 186 | 138 | 118 | 1 442 |
| Gy | 100 | 9 | 6 | 115 |
| Hermance | 129 | 30 | 11 | 170 |
| Jussy | 328 | 17 | 14 | 359 |
| Laconnex | 104 | 6 | 3 | 113 |
| Lancy | 4 166 | 250 | 331 | 4 747 |
| Meinier | 253 | 48 | 30 | 331 |
| Meyrin | 3 329 | 148 | 187 | 3 664 |
| Onex | 2 790 | 131 | 191 | 3 112 |
| Perly-Certoux | 460 | 22 | 53 | 535 |
| Plan-les-Ouates | 1 209 | 81 | 105 | 1 395 |
| Pregny-Chambésy | 386 | 144 | 58 | 588 |
| Presinge | 108 | 6 | 5 | 119 |
| Puplinge | 424 | 25 | 39 | 488 |
| Russin | 61 | 4 | 6 | 71 |
| Satigny | 428 | 35 | 97 | 560 |
| Soral | 93 | 9 | 3 | 105 |
| Thônex | 2 103 | 201 | 120 | 2 424 |
| Troinex | 334 | 43 | 59 | 436 |
| Vandoeuvres | 300 | 107 | 45 | 452 |
| Vernier | 5 784 | 159 | 413 | 6 356 |
| Versoix | 1 818 | 472 | 133 | 2 423 |
| Veyrier | 1 573 | 266 | 183 | 2 022 |
| Canton | 61 498 | 6 746 | 5 250 | 73 494 |

¹ Source : Service de la recherche en éducation. ² Y compris les Hautes écoles spécialisées (HES); sans les étudiants de l'enseignement professionnel supérieur (public et privé subventionné) et de l'Université.

Finances publiques

Dettes et compte de fonctionnement des communes, en 1999 ¹

| Communes | Dettes brutes en franc par habitant, à fin 1999 | Excédent ² en millier de francs, en 1999 | Valeur du cent. add. en franc ³ , en 1999 | Centimes additionnels perçus, en 2001 |
|--------------------|---|---|--|---------------------------------------|
| Aire-la-Ville | 2 435 | 539 | 42,87 | 50,0 |
| Anières | - | 2 914 | 100,78 | 36,0 |
| Avully | 2 101 | 43 | 24,39 | 51,0 |
| Avusy | 647 | 105 | 39,02 | 50,0 |
| Bardonnex | - | 643 | 31,20 | 46,0 |
| Bellevue | 2 187 | 489 | 46,38 | 43,0 |
| Bernex | 3 043 | 1 415 | 32,27 | 49,0 |
| Carouge | 3 443 | 459 | 44,69 | 39,0 |
| Cartigny | 539 | 432 | 47,08 | 44,0 |
| Céligny | - | 609 | 82,33 | 35,0 |
| Chancy | 2 203 | 87 | 37,23 | 51,0 |
| Chêne-Bougeries | - | 1 935 | 45,30 | 34,0 |
| Chêne-Bourg | 922 | 256 | 31,24 | 48,0 |
| Choulex | 5 362 | 19 | 44,18 | 46,0 |
| Collex-Bossy | 1 761 | 201 | 33,13 | 48,0 |
| Collonge-Bellerive | 1 441 | 3 523 | 76,51 | 30,0 |
| Cologny | - | 1 980 | 124,40 | 31,0 |
| Confignon | 1 913 | 746 | 37,32 | 47,0 |
| Corsier | 1 134 | 42 | 55,37 | 39,0 |
| Dardagny | 4 952 | 1 487 | 49,68 | 48,0 |
| Genève | 10 344 | 27 554 | 63,50 | 45,5 |
| Genthod | - | 1 832 | 86,84 | 30,0 |
| Grand-Saconnex | 2 246 | 2 787 | 46,02 | 44,0 |
| Gy | 3 757 | 2 | 43,33 | 47,0 |
| Hermance | 1 694 | 208 | 63,75 | 44,0 |
| Jussy | 2 400 | 192 | 45,89 | 46,0 |
| Laconnex | - | 132 | 39,00 | 48,0 |
| Lancy | 4 595 | 714 | 29,33 | 48,0 |
| Meinier | 2 499 | 1 775 | 68,86 | 44,0 |
| Meyrin | 2 372 | 4 829 | 38,65 | 46,0 |
| Onex | 3 160 | 60 | 21,57 | 51,0 |
| Perly-Certoux | 163 | 1 303 | 36,42 | 45,0 |
| Plan-les-Ouates | 3 381 | 819 | 56,72 | 44,0 |
| Pregny-Chambésy | - | 2 760 | 69,65 | 32,0 |
| Presinge | - | 249 | 43,70 | 41,0 |
| Puplinge | - | 435 | 32,59 | 48,0 |
| Russin | 2 469 | 153 | 36,20 | 51,0 |
| Satigny | 2 231 | 3 882 | 87,22 | 39,0 |
| Soral | 5 534 | 72 | 36,18 | 48,0 |
| Thônex | - | - 433 | 31,20 | 45,0 |
| Troinex | 1 981 | 1 844 | 69,85 | 38,0 |
| Vandoeuvres | - | 2 463 | 106,37 | 32,0 |
| Vernier | 3 883 | 3 796 | 25,73 | 50,0 |
| Versoix | 3 727 | 144 | 27,96 | 50,0 |
| Veyrier | 3 218 | 532 | 37,06 | 40,0 |
| Ensemble | 5 921 | 76 032 | 52,58 | /// |

¹ Service de surveillance financière des communes / Administration fiscale cantonale. ² Excédent du compte de fonctionnement (revenus - charges). ³ Valeur du centime par habitant obtenue en divisant le montant total des centimes communaux (personnes physiques et morales) par le nombre de centimes fixés par la commune, puis par son nombre d'habitants.

19. Droit et justice

| Avocats et magistrats (en fin d'année) | 1998 | 1999 | 2000 |
|--|--------------|--------------|--------------|
| Avocats | 1 066 | 1 046 | 1 174 |
| Avocats-stagiaires | 348 | 341 | 361 |
| Magistrats judiciaires de carrière ¹ | 68 | 71 | 72 |
| Autres magistrats judiciaires | 117 | 116 | 116 |
| Juges prud'hommes | 473 | 457 | 420 |
| Infractions | 1998 | 1999 | 2000 |
| Total des infractions ² | 42 371 | 44 145 | 42 642 |
| dont contre la vie et l'intégrité corporelle | 969 | 1 078 | 1 093 |
| contre le patrimoine | 35 571 | 36 527 | 33 956 |
| Condamnations prononcées dans le canton en vertu de lois fédérales | 1996 | 1997 | 1998 |
| Code pénal suisse | 1 196 | 1 506 | 1 476 |
| Loi sur la circulation routière | 1 338 | 1 372 | 1 176 |
| Loi sur les stupéfiants | 410 | 420 | 566 |
| Loi sur le séjour des étrangers | 261 | 324 | 310 |
| Autres lois | 124 | 139 | 138 |
| Nombre total de jugements | 2 937 | 3 391 | 3 285 |
| Poursuites et faillites | 1998 | 1999 | 2000 |
| Réquisitions de poursuite | 170 992 | 193 174 | 202 687 |
| Réquisitions de continuer la poursuite | 110 357 | 106 127 | 117 672 |
| Faillites définitives | 1 053 | 909 | 864 |
| dont entreprises et particuliers inscrits au RC | 360 | 363 | 273 |

¹ Dont deux à mi-charge en 1999 et 2000. ² Sans les infractions à la loi sur la circulation routière et à la loi sur les stupéfiants.

20. Secteur international

| Organisations internationales gouvernementales | 1999 / 2000 |
|--|-------------|
| Nombre d'organisations ¹ | 17 |
| Personnes occupées ² | 21 841 |
| dont fonctionnaires internationaux permanents ² | 12 191 |
| Dépenses (millier de francs) ³ | 3 390 684 |
| Réunions internationales ³ | 1 938 |
| Délégués et experts ³ | 85 995 |

¹ ONU, BIT, OMS, UIT, CERN, OMC, etc. ² En 2000. ³ En 1999.

21. Région

| Espace franco-valdo-genevois | Nombre de communes | Population, début 1990 | Population, début 1999 |
|---|--------------------|------------------------|------------------------|
| Canton de Genève | 45 | 379 811 | 403 022 |
| Pays de Gex | 24 | 50 089 | 59 323 |
| Genevois haut-savoie | 100 | 153 458 | 171 567 |
| Total | 169 | 583 358 | 633 912 |
| Travailleurs frontaliers occupés dans le canton | Fin 1999 | Fin 2000 | |
| Département de l'Ain | 5 202 | 5 604 | |
| Département de la Haute-Savoie | 22 957 | 24 550 | |
| Total | 28 159 | 30 154 | |

Genève et la Suisse

| Domaine | Période | Genève | Suisse |
|--|----------------|---------|-----------|
| Population | | | |
| Population résidante permanente ¹ | Fin 2000 | 408 100 | 7 206 100 |
| dont étrangers (%) | " | 37,6 | 19,7 |
| Communes | | | |
| Nombre | 1.1.1999 | 45 | 2 903 |
| Superficie | | | |
| Superficie totale (km ²) ² | 1992 (GE) | 28 222 | 4 128 455 |
| Emplois | | | |
| Secteur secondaire | Sept. 1998 | 36 409 | 1 024 203 |
| Secteur tertiaire ³ | " | 181 782 | 2 447 225 |
| Total | " | 218 191 | 3 471 428 |
| Durée du travail (heure) | En 1999 | 41,0 | 41,8 |
| Marché du travail | | | |
| Chômeurs inscrits | Moyenne 2000 | 9 038 | 71 987 |
| Taux de chômage (%) | " | 4,4 | 2,0 |
| Revenu cantonal / national | | | |
| Total (million de francs) | En 1998 | 21 710 | 329 753 |
| Par habitant (franc) | " | 54 189 | 46 236 |
| Prix à la consommation | | | |
| Variation annuelle (%) | Déc. 1999-2000 | 1,4 | 1,5 |
| Commerce extérieur | | | |
| Importations (million de francs) | En 2000 | 8 282 | 139 402 |
| Exportations (million de francs) | " | 9 824 | 136 015 |
| Construction | | | |
| Dépenses pour la construction (million F) | En 1999 | 2 210 | 40 360 |
| Taux de logements vacants (%) | Juin 2000 | 0,83 | 1,49 |
| Tourisme | | | |
| Nuitées dans l'hôtellerie (millier) | En 2000 | 2 346 | 33 928 |
| Taux d'occupation des chambres (%) | " | 62,5 | 49,7 |
| Durée moyenne de séjour (jour) | " | 2,21 | 2,46 |
| Transports | | | |
| Voitures de tourisme pour 1 000 habitants | Sept. 1999 | 513 | 484 |
| Voitures neuves mises en circulation | En 2000 | 20 461 | 314 482 |
| Santé | | | |
| Médecins en pratique privée | En 1999 | 1 257 | 13 622 |
| Nombre de médecins pour 100 000 hab. | " | 312 | 190 |
| Politique | | | |
| Femmes dans les parlements cantonaux (%) 1996 / 99 | | 36,0 | 24,1 |
| Finances publiques | | | |
| Recettes des cantons et communes ⁴ | En 1998 | 16 230 | 11 885 |
| Dépenses des cantons et communes ⁴ | " | 17 398 | 12 105 |

¹ Y compris les lacs et cours d'eau (Statistique suisse de la superficie - OFS). ² Population sans saisonniers; résultats provisoires (OFS). ³ Sans le secteur public international. ⁴ En franc par habitant.

Edité avec la collaboration de la



Banque Cantonale de Genève

17, quai de l'Île
Case postale 2251 - CH-1211 Genève 2
www.bcge.ch

Réalisation

Office cantonal de la statistique (OCSTAT)

82, route des Acacias
Case postale 1735 - CH-1211 Genève 26
statistique@etat.ge.ch
www.geneve.ch/statistique

Commandes :

Téléphone : (+ 41) 022 327 85 00
Télécopieur : (+ 41) 022 327 85 10



DEEE - Département de l'économie,
de l'emploi et des affaires extérieures
République et canton de Genève