

2000

Mémento statistique

*du canton
de Genève*



OCSTAT OFFICE CANTONAL
DE LA STATISTIQUE



Sommaire

Page

Espace et environnement - Population	1
Emploi et vie active	2
Comptes nationaux - Prix - Commerce - Agriculture - Energie	3
Construction et logement - Tourisme	4
Transports et communications - Banques - Sécurité sociale et assurances	5
Santé - Education et science - Culture, sports et loisirs	6
Politique - Finances publiques	7
Carte du canton : population résidente	8
Communes : espace et environnement	10
Communes : population	11
Communes : emploi	12
Communes : construction et logement	13
Communes : éducation	14
Communes : finances publiques	15
Droit et justice - Secteur international - Région	16
Genève et la Suisse	17

Symboles

- valeur nulle
- ... donnée inconnue
- /// aucune donnée ne peut correspondre à la définition

Le recensement du 5 décembre 2000

Pourquoi un recensement ?

Le recensement est une source d'informations irremplaçable pour l'ensemble de la société, la politique, l'économie et la science. Tous les pays, pratiquement, organisent régulièrement de telles enquêtes. La Suisse ne fait donc pas cavalier seul dans ce domaine.

Actualisés tous les dix ans, les résultats du recensement sont fondamentaux pour la politique de la Suisse dans les domaines de l'emploi, de la santé, des assurances sociales, des transports ou du logement.

Qui organise le recensement ?

Le recensement est organisé en coopération par l'Office fédéral de la statistique (OFS), les cantons, les communes et les villes.

Comment se déroule le recensement ?

Plus de 90 % de la population recevra ses questionnaires par poste et pourra les renvoyer par le même canal. Dans les petites communes, la distribution et la récolte des questionnaires seront généralement assurées par des agents recenseurs traditionnels.

A Genève, toutes les communes ont choisi l'envoi par poste. Les questionnaires seront envoyés à partir du 28 novembre 2000 dans une enveloppe spéciale qui pourra aussi être utilisée pour le renvoi des documents.

Source : OFS. *Le recensement du 5 décembre 2000 : son utilité, sa portée, ses acteurs, son déroulement.*



1. Espace et environnement

Utilisation du sol ¹	Hectares	En %
Surface agricole utile	11 720	47,8
Surface d'habitat et d'infrastructure	8 530	34,8
Surface boisée	3 877	15,8
Surface improductive	407	1,7
Total	24 534	100,0
Observations météorologiques	1998	1999
Température moyenne (degré Celsius)	10,8	11,1
Minimum absolu	- 9,4	- 6,2
Maximum absolu	36,1	32,7
Nombre de jours de pluie et de neige ²	120	152
Millimètres d'eau tombée (pluie ou neige fondue)	826	1 231
Centimètres de neige	15	32
Collecte sélective de déchets ménagers	1997	1998
Total (tonne)	36 783	39 639
dont verre	8 842	9 647
papier	10 436	11 549
déchets compostables	13 902	14 423

¹ Statistique de la superficie, 1992 / 1997 (OFS). ² Au moins 0,3 millimètre dans la journée.

2. Population

Population résidente ¹	1998	1999	1999 (%)
Total	403 022	408 350	100,0
Hommes	192 186	194 805	47,7
Femmes	210 836	213 545	52,3
Suisses	251 786	253 800	62,2
Etrangers	151 236	154 550	37,8
Europe	119 600	121 210	29,7
Union européenne	105 230	105 201	25,8
Autres pays	14 370	16 009	3,9
Pays extra-européens	31 636	33 340	8,2
Population selon l'âge, à fin 1999 (%) ¹	Hommes	Femmes	Total
0 - 19 ans	23,4	20,4	21,8
20 - 64 ans	64,9	63,0	63,9
65 ans ou plus	11,7	16,6	14,3
Total	100,0	100,0	100,0
Mouvement de la population ¹	1998	1999	1999 (%)
Solde naturel (naissances - décès)	1 049	1 311	24,6
Solde migratoire (immigrants - émigrants)	1 113	4 017	75,4
Variation totale	2 162	5 328	100,0
Mouvement naturel ²	1996	1997	1998
Mariages	2 273	2 220	2 178
Divorces	1 109	1 197	1 149
Naissances vivantes	4 855	4 615	4 455
Décès	3 233	3 158	3 198
Reconnaissances d'enfants	507	495	549
Adoptions	96	70	72
Acquisition de la nationalité suisse	2 451	2 415	2 719

¹ Statistique cantonale de la population (OCSTAT). ² Statistique du mouvement naturel (OFS).



3. Emploi et vie active

Emploi ¹	1991	1995	1998
Secteur secondaire	46 962	40 596	36 409
Industries manufacturières	27 127	24 399	22 435
Construction	18 113	14 544	12 473
Production d'énergie, ind. extractives	1 722	1 653	1 501
Secteur tertiaire	212 539	205 448	204 075
Commerce, réparation	42 926	37 010	35 706
Hôtellerie, restauration	15 696	14 593	13 681
Transports et communications	17 575	15 978	15 490
Banques, assurances	24 658	22 910	20 635
Immobilier, services aux entreprises	27 995	28 732	30 169
Adm. publiques, sécurité sociale	9 933	8 259	9 061
Enseignement	14 556	16 098	15 681
Santé et activités sociales	22 709	25 956	27 956
Autres services collectifs et personnels	13 261	12 381	13 403
Secteur public international	23 230	23 531	22 293
Total	259 501	246 044	240 484
Hommes	154 073	143 474	138 423
Femmes	105 428	102 570	102 061
A plein temps	212 486	196 208	187 851
A temps partiel	47 015	49 836	52 633
Travailleurs étrangers (en août)	1997	1998	1999
Etablis (permis C)	53 332	51 385	51 772
Annuels (permis B)	13 488	13 297	13 351
Saisonniers (permis A)	280	305	261
Frontaliers	27 115	27 104	27 500
Fonctionnaires internationaux	13 923	13 669	13 856
Total	108 138	105 760	106 740
Marché du travail (moyenne annuelle)	1997	1998	1999
Demandeurs d'emploi	21 093	19 269	17 053
dont chômeurs inscrits	16 095	12 607	10 580
Taux de chômage (%)	7,8	6,1	5,1
Offres d'emploi	834	1 038	1 035
Personnel de l'Etat (nombre de personnes)	1996	1997	1998
Administration cantonale ²	13 574	13 470	13 593
Personnel enseignant	6 061	6 108	6 172
Magistrats, gendarmerie, sûreté, prison	1 344	1 351	1 319
Autres collaborateurs	6 169	6 011	6 102
Université de Genève ³	4 485	4 492	4 643
Corps enseignant	684	692	680
Collaborateurs de l'enseignement	2 208	2 208	2 363
Personnel administratif et technique	1 593	1 592	1 600
Etablissements publics médicaux ²	8 584	8 697	8 871
Etablissements publics autonomes ²	968	983	1 007
Durée du travail dans les entreprises	1991	1995	1998
Durée normale (heures par semaine)	41,3	41,0	41,0

¹ Sans le secteur primaire; situation en septembre. ² Personnes employées par les services, à l'exclusion des auxiliaires et du personnel temporaire. ³ Financement par le DIP ou d'autres fonds.

4. Comptes nationaux

Revenu cantonal	1995	1996	1997
Revenu total (million de francs)	18 845	18 966	20 212
Revenu par habitant (franc)	47 603	47 896	50 744

5. Prix

Indice des prix à la consommation	1997	1998	1999
Variation annuelle en décembre (%)			
Indice général	1,2	- 0,1	1,7
Biens et services indigènes	1,4	0,4	0,9
Marchandises importées	0,5	- 1,5	4,0
Marchandises	1,1	- 1,1	2,7
Services	1,2	0,6	0,9

6. Commerce

Commerce extérieur du canton	1997	1998	1999
Importations (million de francs)	7 747	7 352	6 812
Exportations (million de francs)	9 232	8 548	8 583

7. Agriculture

Exploitations agricoles	1990	1996	1998
Nombre d'exploitations	627	476	481
Main-d'œuvre occupée	1 963	2 974	...
Surface agricole utile (hectare)	11 407	12 547	12 084
dont céréales	6 269	5 617	5 213
colza	1 155	1 117	1 176
légumes de pleine terre	238	232	227
pommes de terre	56	65	38
vignes	1 402	1 892	1 495
Bétail et autres animaux de rapport	1988	1993	1998
Bovins	3 677	3 180	3 425
dont veaux	939	415	432
vaches	1 076	1 087	1 104
Equidés	1 670	1 668	1 060
dont chevaux	1 397	1 406	852
Porcs	5 681	5 368	3 963
Moutons	3 639	2 263	2 105
Chèvres	110	94	46
Poules	25 236	17 304	13 053
Canards, oies, dindes	880	573	430

8. Energie

Consommation et vente	1997	1998	1999
Consommation d'électricité (million kWh) ¹	2 456	2 524	2 521
Consommation de gaz (million kWh) ²	1 639	1 674	1 740
Ventes de mazout (1000 tonnes) ³	337	349	341
Ventes de carburants (million de litres)	279	297	309

¹ CERN non compris. ² Chauffage à distance non compris. ³ Saison de chauffage (juillet à juin).



9. Construction et logement

Parc d'habitation ¹	1997	1998	1999
Bâtiments d'habitation existants	35 194	35 676	37 062
dont villas (bâtiments à un seul logement)	19 190	19 575	20 559
Logements existants	200 389	201 867	204 620
Construction de logements	1997	1998	1999
Requêtes déposées	1 484	1 760	1 371
Autorisations de construire	2 603	1 279	1 131
Logements en construction	2 276	2 748	2 624
dont mis en chantier	1 381	2 083	1 783
Logements construits	2 275	1 610	1 862
Gain annuel ²	2 231	1 478	1 770
Logements inoccupés (1er juin)	1997	1998	1999
Vacants	3 085	3 168	2 692
Vides	2 099	1 959	1 479
Total	5 184	5 127	4 171

Locaux non résidentiels, en 1999	Surface	Taux de vacance (%)
Surface (hectare)	1 486	...
dont bureaux	392	3,49
magasins, arcades	126	2,38
industriels, artisanaux	142	2,66
dépôts	205	2,13

Dépenses pour la construction	1997	1998	1999
Prévues (million de francs; prix courants)	2 190	2 297	2 304
Réalisées (million de francs)	2 035	2 126	...

Transactions immobilières	1996	1997	1998
Nombre de ventes (en nom)	1 624	1 743	1 870
dont villas	469	529	516
appartements (PPE)	599	578	588
Valeurs des ventes (million de francs)	1 442	1 505	1 780
dont villas	403	454	495
appartements (PPE)	311	315	326

¹ La statistique des bâtiments et logements a été révisée en 1999; les résultats ne sont pas strictement comparables à ceux des années antérieures. ² Transformations et démolitions prises en compte.

10. Tourisme

Équipement hôtelier	1997	1998	1999
Établissements ouverts	131	130	130
Chambres d'hôtes disponibles	7 825	7 866	7 964
... d'hôtes disponibles	12 893	12 877	13 045
Mouvement hôtelier	1997	1998	1999
Arrivées (millier)	939	950	965
Hôtes de Suisse	138	153	178
Hôtes de l'étranger	801	797	787
Nuitées (millier)	2 048	2 108	2 185
Hôtes de Suisse	289	323	392
Hôtes de l'étranger	1 759	1 785	1 793
Taux d'occupation des chambres (%)	55,7	57,3	58,4
Durée moyenne de séjour (jour)	2,18	2,22	2,27

11. Transports et communications

Parc de véhicules en circulation	1997	1998	1999
Automobiles	221 811	225 280	229 628
dont voitures de tourisme	199 473	202 678	206 561
Motocycles	27 715	29 480	31 468
Total	249 526	254 760	261 096
Voitures neuves mises en circulation	17 065	18 628	19 708
Réseau routier en 1999	Routes communales	cantonales	nationales
Longueur (kilomètre)	1 423,4	292,6	81,2
Bateaux en navigation	1997	1998	1999
Total	6 672	6 611	6 596
Transports publics genevois	1997	1998	1999
Longueur du réseau (km)	363,9	365,9	365,9
Kilomètres parcourus (millier)	16 822	16 728	16 572
Voyageurs transportés (millier)	96 923	94 812	...
Aéroport de Genève (trafic commercial)	1997	1998	1999
Mouvements d'avions	108 540	113 626	119 951
Passagers, trafic local (millier)	6 001	6 367	6 884
Fret, trafic local (tonne)	64 892	52 198	42 044
Accidents de la circulation	1997	1998	1999
Nombre d'accidents	4 248	4 310	4 347
Personnes tuées	19	18	23

12. Banques

Activité bancaire	1996	1997	1998
Comptoirs de banques	239	233	221
Épargne (million de francs)	18 206	18 700	18 026
Créances hypothécaires (million de francs)	24 151	25 714	26 198

13. Sécurité sociale et assurances

Population résidente en âge AVS	1998	1999
Hommes âgés de 65 ans ou plus	22 377	22 830
Femmes âgées de 62 ans ou plus	41 000	41 512
Assurance-vieillesse et survivants (AVS)	Janv. 1998	Janv. 1999
Rentes ordinaires	54 239	56 407
Montants mensuels des rentes ordinaires (millier de francs)	95 230	98 080
Assurance-invalidité (AI)	Janv. 1998	Janv. 1999
Rentes ordinaires	16 223	17 618
Montants mensuels des rentes ordinaires (millier de francs)	16 431	17 681
Prestations complémentaires fédérales et cantonales à l'AVS et à l'AI	1997	1998
Bénéficiaires	21 864	23 447
Montants annuels des prestations (millier de francs)	284 511	315 317
Assurance-maladie de base	1999	2000
Prime mensuelle moyenne (franc) ¹	298	320

¹ Assurance de base, prime pour un adulte, avec franchise annuelle de 230 francs.



14. Santé

Médecins, dentistes et pharmacies	1996	1997	1998
Médecins en pratique privée	1 149	1 196	1 242
Dentistes	254	250	240
Pharmacies	160	168	169
Causes de décès, en 1996	Hommes	Femmes	Total
Maladies infectieuses	58	30	88
dont SIDA	35	15	50
Tumeurs malignes	446	413	859
Maladies de l'appareil circulatoire	481	608	1 089
Maladies de l'appareil respiratoire	100	130	230
Accidents	54	37	91
Suicides	33	37	70
Autres causes	334	472	806
Ensemble des causes	1 506	1 727	3 233
Etablissements publics médicaux	1996	1997	1998
Nombre de lits	2 550	2 511	2 428
Malades hospitalisés	49 017	49 728	51 755
Journées d'hospitalisation	829 964	816 375	811 104
Taux d'occupation des lits (%)	88,9	89,1	91,6
Durée moyenne de séjour (jour)	17,6	17,0	16,3

15. Education et science

Elèves, apprentis et étudiants (en fin d'année)	1997	1998
Enseignement public et privé subventionné	76 191	77 222
Enseignement enfantin, primaire et spécialisé	33 144	33 790
Cycle d'orientation (niveau secondaire I)	10 822	11 016
Formation de niveau secondaire II	16 757	16 730
Enseignement général et professionnel	11 197	11 123
Enseignement professionnel à plein temps (apprentis)	908	962
Enseignement professionnel en emploi (apprentis)	4 652	4 645
Formation de niveau tertiaire	15 468	15 686
Formations professionnelles supérieures ¹	2 338	1 986
Formation HES (Haute école spécialisée)	901	1 076
Université (y compris les instituts)	12 229	12 624
Enseignement privé (enfantin, primaire et secondaire)	7 409	7 596
Institutions de la petite enfance	4 930	4 799
Total	88 530	89 617

¹ Ecoles publiques et privées subventionnées.

16. Culture, sports et loisirs

Spectateurs ou visiteurs	1996	1997	1998
Musée d'art et d'histoire ¹	322 279	334 607	354 548
Musée d'histoire naturelle	251 110	262 309	226 079
Grand-Théâtre ²	95 972	96 953	87 165
Cinéma	1 857 631	1 926 483	1 943 779
Palexpo	1 586 894	1 364 991	1 405 177
Piscine de Varembe	249 392	257 939	331 600
Patinoire des Vernets	176 226	143 406	136 540

¹ Y compris les filiales ou annexes. ² Saisons 1995/96 à 1997/1998.



17. Politique

Réprésentation des partis	Conseils municipaux, en 1999 ¹	Conseil d'Etat, en 1997	Grand Conseil, en 1997	Chambres fédérales, en 1999 ²
Parti démocrate-chrétien	103	1	12	2
Parti libéral	154	1	23	2
Parti radical	130	2	14	3
Les Verts	39	1	10	1
Les Socialistes	92	2	22	3
Alliance de gauche	44	-	19	2
Autres partis	205	-	-	-
Nombre de sièges	767	7	100	13

¹ Communes à système proportionnel. ² Conseil national (11 sièges) et Conseil des Etats (2).

18. Finances publiques

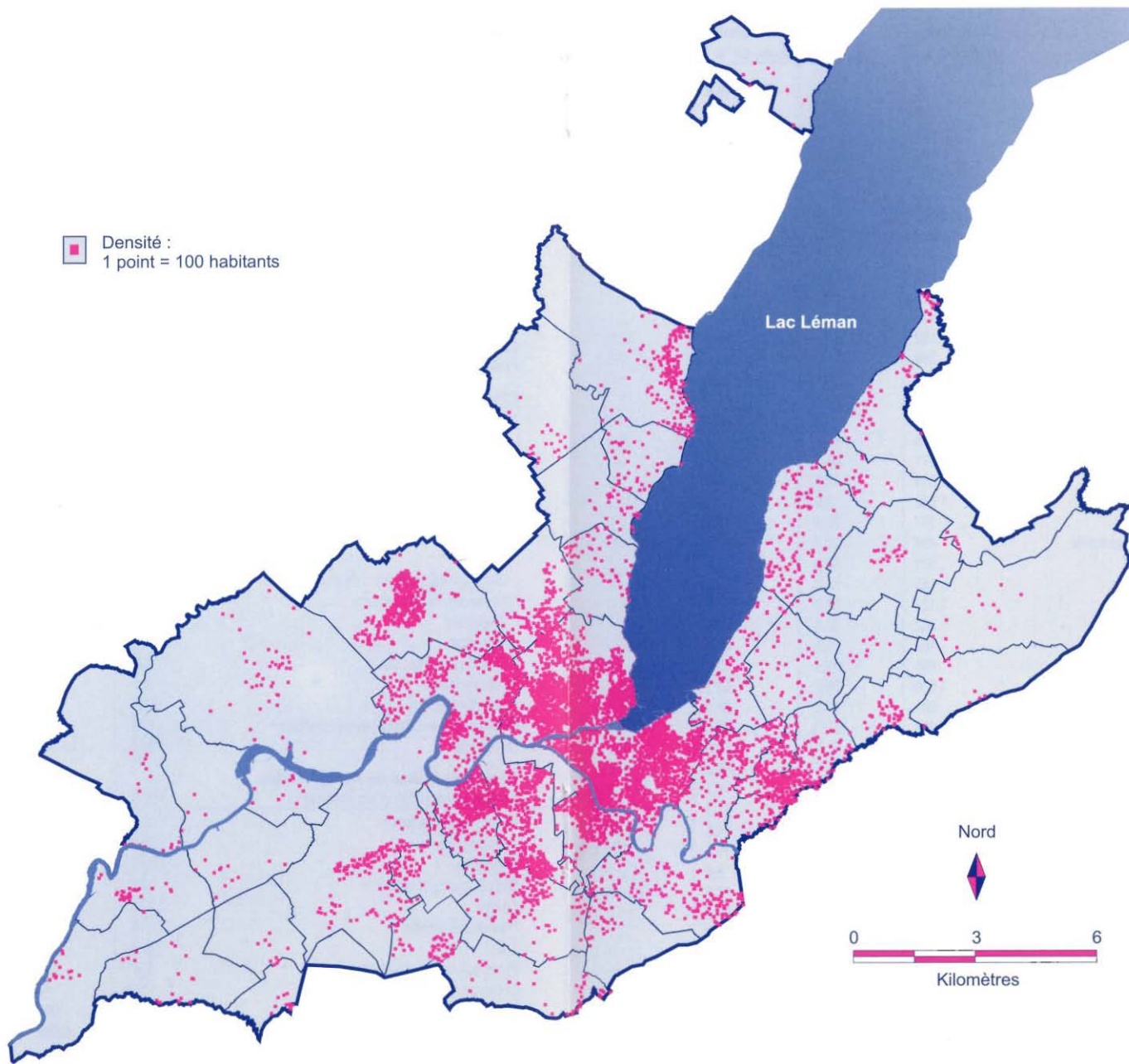
Contribuables	1997	1998	1999
Personnes physiques	267 603	267 618	268 136
dont personnes imposées à la source	50 081	49 710	56 016
Personnes morales	22 372	22 727	22 987
Eléments imposables (million de francs)	1997	1998	1999
Personnes physiques			
Revenu	8 847	9 189	9 667
Fortune	36 815	40 597	42 022
Compte de l'Etat (million de francs)	1997	1998	1999
Compte de fonctionnement			
Charges	5 272	5 510	5 710
Revenus	4 692	5 143	5 716
Excédent de revenus ou de charges	- 580	- 367	6
Compte des investissements			
Dépenses	488	512	397
Recettes	90	235	108
Investissements nets	398	277	289
Amortissements	205	243	222
Autofinancement	- 217	115	443
Excédent ou insuffisance de financement ¹	- 615	- 162	154
Dettes brutes	9 578	10 153	9 625
Dépenses brutes du canton et des communes (million de francs)	1995	1996	1997
Administration générale	398	417	435
Sécurité publique	534	541	535
Enseignement	1 539	1 436	1 456
Culture, sports et loisirs	372	353	357
Santé	1 145	1 233	1 224
Prévoyance sociale	1 215	1 341	1 464
Trafic	417	439	380
Protection de l'environnement	201	196	202
Economie publique	57	49	50
Finances	717	684	691
Total	6 595	6 688	6 795

¹ Excédent ou insuffisance de financement des investissements nets.



Population résidante du canton de Genève

Situation au 31 décembre 1999





Espace et environnement

Superficie et densité d'habitants

Communes	Superficie, en hectare ¹	Surface agricole utile, en % ²	Surface d'habitat et d'infrastructure, en % ²	Densité d'habitants à l'hectare, à fin 1999
Aire-la-Ville	289	45,3	15,8	2,6
Anières	385	64,0	28,0	5,1
Avully	459	66,4	12,5	3,8
Avusy	522	70,9	20,6	2,2
Bardonnex	504	72,8	21,9	4,1
Bellevue	435	49,1	31,6	4,0
Bernex	1 298	60,0	18,6	6,6
Carouge	265	7,2	81,0	63,7
Cartigny	441	57,3	10,4	1,7
Céligny	465	68,2	13,4	1,4
Chancy	537	53,3	9,7	1,6
Chêne-Bougeries	417	12,2	76,6	23,1
Chêne-Bourg	132	11,7	78,9	52,9
Choulex	389	75,3	14,4	2,5
Collex-Bossy	689	62,1	10,6	1,8
Collonge-Bellerive	611	41,6	51,6	9,9
Cologny	366	19,0	70,2	12,8
Confignon	275	47,8	43,1	10,8
Corsier	271	63,7	33,0	6,3
Dardagny	864	61,5	8,8	1,5
Genève	1 586	2,0	90,8	111,2
Genthod	287	39,8	46,1	7,7
Grand-Saconnex	438	27,7	69,3	18,5
Gy	330	60,9	7,7	1,2
Hermance	145	58,2	26,0	5,5
Jussy	1 127	56,0	7,1	1,0
Laconnex	392	82,8	8,6	1,4
Lancy	482	8,1	81,5	53,0
Meinier	695	83,5	13,2	2,4
Meyrin	1 000	39,4	53,6	19,7
Onex	281	10,6	66,9	58,0
Perly-Certoux	258	69,6	25,5	10,7
Plan-les-Ouates	591	55,3	39,3	10,5
Pregny-Chambésy	322	18,5	62,2	9,6
Presinge	474	71,9	8,1	1,2
Puplinge	272	73,4	21,3	7,6
Russin	493	54,1	14,5	0,8
Satigny	1 908	60,6	17,5	1,4
Soral	285	86,6	8,5	2,1
Thônex	382	25,8	67,6	31,0
Troinex	339	69,8	24,0	5,7
Vandoeuvres	435	42,0	48,0	5,1
Vernier	768	15,8	67,3	37,9
Versoix	1 054	30,3	29,7	10,0
Veyrier	646	37,4	45,2	13,7
Canton	24 604	47,8	34,8	16,6

¹ Selon la méthode des mensurations numériques; surface sans le lac. Source : Cadastre. ² Selon la statistique de la superficie 1992/1997; surface sans le lac. Source : OFS.

Population

Population résidente par commune, en 1998 et 1999 ¹

Situation en fin d'année

Communes	1998	1999	dont moins de 20 ans, en %, 1999	dont étrangers, en %, 1999
Aire-la-Ville	685	741	30,2	16,7
Anières	1 855	1 959	26,8	24,6
Avully	1 731	1 742	28,4	17,9
Avusy	1 136	1 166	27,6	12,1
Bardonnex	2 042	2 074	25,9	22,1
Bellevue	1 725	1 742	28,9	41,0
Bernex	8 428	8 622	25,3	17,8
Carouge	16 769	16 892	21,3	37,2
Cartigny	743	742	23,2	20,9
Céligny	641	628	28,0	26,1
Chancy	844	881	27,1	17,8
Chêne-Bougeries	9 558	9 632	21,9	28,3
Chêne-Bourg	6 813	6 978	23,6	34,2
Choulex	966	972	27,0	20,3
Collex-Bossy	1 191	1 249	29,9	26,0
Collonge-Bellerive	5 855	6 074	26,1	26,0
Cologny	4 568	4 684	24,1	34,2
Confignon	2 911	2 980	25,7	15,0
Corsier	1 674	1 711	27,8	24,9
Dardagny	1 287	1 269	30,3	23,9
Genève	175 210	176 435	18,3	43,4
Genthod	2 079	2 200	26,7	33,5
Grand-Saconnex	7 846	8 095	22,8	43,0
Gy	380	383	35,8	13,6
Hermance	788	798	25,3	23,8
Jussy	1 080	1 109	33,7	15,9
Laconnex	538	544	25,0	17,1
Lancy	25 568	25 528	22,5	33,8
Meinier	1 699	1 674	25,3	17,2
Meyrin	19 733	19 669	22,8	44,0
Onex	16 163	16 300	22,7	36,7
Perly-Certoux	2 626	2 768	24,2	25,6
Plan-les-Ouates	5 959	6 190	26,8	20,7
Pregny-Chambésy	3 019	3 084	23,9	43,2
Presinge	545	553	24,1	13,6
Puplinge	2 063	2 058	26,4	15,8
Russin	385	405	25,2	17,8
Satigny	2 579	2 710	25,0	24,6
Soral	608	592	22,0	10,1
Thônex	10 986	11 834	24,9	33,4
Troinex	1 859	1 934	26,5	18,5
Vandoeuvres	2 088	2 207	27,1	24,9
Vernier	28 891	29 117	25,3	46,9
Versoix	10 270	10 546	28,7	39,4
Veyrier	8 638	8 879	26,7	22,1
Canton	403 022	408 350	21,8	37,8

¹ Statistique de la population résidente du canton. Source : OCSTAT.



Emploi

Emplois selon le secteur d'activité, par commune, en 1995 / 1996 ¹

Situation en septembre

Communes	Secteur primaire, en 1996	Secteur secondaire, en 1995	Secteur tertiaire, en 1995	Total 1995 / 96
Aire-la-Ville	14	25	167	206
Anières	83	20	210	313
Avully	31	34	146	211
Avusy	45	64	82	191
Bardonnex	101	101	205	407
Bellevue	13	113	534	660
Bernex	206	297	1 478	1 981
Carouge	6	4 094	11 500	15 600
Cartigny	42	57	67	166
Céligny	26	10	68	104
Chancy	19	18	90	127
Chêne-Bougeries	1	366	2 115	2 482
Chêne-Bourg	2	986	1 389	2 377
Choulex	50	64	89	203
Collex-Bossy	96	18	60	174
Collonge-Bellerive	110	239	1 562	1 911
Cologny	10	55	713	778
Confignon	27	48	446	521
Corsier	19	26	155	200
Dardagny	208	314	95	617
Genève	180	14 228	125 804	140 212
Genthod	24	58	214	296
Grand-Saconnex	5	411	5 540	5 956
Gy	74	9	30	113
Hermance	30	10	80	120
Jussy	215	28	169	412
Laconnex	72	23	29	124
Lancy	22	2 588	8 402	11 012
Meinier	100	80	116	296
Meyrin	96	2 742	22 653	25 491
Onex	12	124	1 435	1 571
Perly-Certoux	81	94	635	810
Plan-les-Ouates	107	2 535	1 973	4 615
Pregny-Chambésy	-	99	2 969	3 068
Presinge	30	-	120	150
Puplinge	35	11	311	357
Russin	89	53	33	175
Satigny	415	3 658	1 890	5 963
Soral	114	2	95	211
Thônex	45	910	3 505	4 460
Troinex	126	23	113	262
Vandoeuvres	29	74	260	363
Vernier	52	5 123	5 397	10 572
Versoix	62	580	1 589	2 231
Veyrier	33	184	915	1 132
Canton	3 157	40 596	205 448	249 201

¹ Recensements fédéraux de l'agriculture et des entreprises. Source : OFS / OCSTAT.



Construction et logement

Bâtiments d'habitation et logements par commune, en 1999 ¹

Situation en fin d'année

Communes	Bâtiments d'habitation	dont villas ²	Logements	Logements construits en 1999
Aire-la-Ville	203	157	289	13
Anières	548	440	744	18
Avully	241	106	716	-
Avusy	337	238	461	3
Bardonnex	368	189	883	8
Bellevue	494	432	607	-
Bernex	1 322	821	3 505	90
Carouge	978	153	8 857	19
Cartigny	215	134	326	11
Céligny	170	91	285	-
Chancy	191	111	366	1
Chêne-Bougeries	1 553	1 100	4 425	8
Chêne-Bourg	715	344	3 445	41
Choulex	258	167	393	3
Collex-Bossy	314	217	489	13
Collonge-Bellerive	1 710	1 415	2 388	74
Cologny	922	691	1 969	15
Confignon	656	498	1 135	4
Corsier	413	328	676	7
Dardagny	233	104	508	3
Genève	7 087	824	102 772	372
Genthod	636	538	821	16
Grand-Saconnex	876	552	3 774	77
Gy	108	82	129	2
Hermance	274	205	351	3
Jussy	258	131	401	2
Laconnex	142	97	206	3
Lancy	1 677	877	11 834	57
Meinier	294	145	720	-
Meyrin	1 262	599	8 450	54
Onex	1 090	686	7 492	120
Perly-Certoux	326	136	1 194	46
Plan-les-Ouates	1 308	1 002	2 490	110
Pregny-Chambésy	794	602	1 123	2
Presinge	129	81	197	1
Puplinge	293	162	827	-
Russin	127	84	167	-
Satigny	574	275	1 138	50
Soral	148	90	213	-
Thônex	1 460	1 107	5 436	276
Troinex	484	376	787	3
Vandoeuvres	655	544	845	50
Vernier	1 964	1 150	12 947	133
Versoix	1 207	756	4 432	81
Veyrier	2 048	1 722	3 407	73
Canton	37 062	20 559	204 620	1 862

¹ Statistique des bâtiments et logements. Source : OCSTAT. ² Bâtiments à un logement.



Education

Elèves selon la commune de domicile, en 1998 ¹

Situation en fin d'année

Communes	Enseignement public	Enseignement privé	Institutions de la petite enfance	Total ²
Aire-la-Ville	133	9	5	147
Anières	329	62	15	406
Avully	368	16	30	414
Avusy	209	17	29	255
Bardonnex	376	19	34	429
Bellevue	291	67	23	381
Bernex	1 631	75	118	1 824
Carouge	2 616	99	215	2 930
Cartigny	123	15	-	138
Céligny	107	6	1	114
Chancy	155	12	3	170
Chêne-Bougeries	1 312	332	93	1 737
Chêne-Bourg	1 118	60	59	1 237
Choulex	176	26	14	216
Collex-Bossy	222	22	26	270
Collonge-Bellerive	901	237	69	1 207
Cologny	567	251	62	880
Confignon	558	34	46	638
Corsier	293	49	16	358
Dardagny	289	8	2	299
Genève	21 635	2 441	1 794	25 870
Genthod	321	81	34	436
Grand-Saconnex	1 114	133	89	1 336
Gy	96	8	7	111
Hermance	130	26	10	166
Jussy	317	24	9	350
Laconnex	104	4	6	114
Lancy	4 074	229	311	4 614
Meinier	256	44	29	329
Meyrin	3 345	145	177	3 667
Onex	2 715	102	149	2 966
Perly-Certoux	450	14	15	479
Plan-les-Ouates	1 146	76	104	1 326
Pregny-Chambésy	388	134	48	570
Presinge	133	9	4	146
Puplinge	451	25	45	521
Russin	60	5	-	65
Satigny	432	31	69	532
Soral	93	8	3	104
Thônex	1 880	184	79	2 143
Troinex	333	37	47	417
Vandoeuvres	302	101	27	430
Vernier	5 731	136	309	6 176
Versoix	1 785	443	132	2 360
Veyrier	1 487	262	184	1 933
Canton	60 552	6 118	4 541	71 211

¹ Source : Service de la recherche en éducation. ² Non compris les étudiants de l'enseignement professionnel supérieur (public et privé subventionné) et de l'Université.



Finances publiques

Dettes et compte de fonctionnement des communes ¹

Communes	Dettes brutes par habitant en franc, à fin 1998	Charges en millier de francs, en 1998	Revenus en millier de francs, en 1998	Centimes additionnels perçus, en 2000
Aire-la-Ville	2 748	1 222	1 702	50,0
Anières	-	5 028	6 718	37,0
Avully	3 404	3 073	3 135	51,0
Avusy	681	2 554	2 557	50,0
Bardonnex	979	3 367	3 881	48,0
Bellevue	2 328	3 620	3 715	43,0
Bernex	3 140	16 175	16 418	50,0
Carouge	3 507	42 990	43 058	39,0
Cartigny	808	1 637	1 824	46,0
Céligny	-	1 403	1 958	35,0
Chancy	2 499	1 972	2 035	51,0
Chêne-Bougeries	58	17 573	18 966	36,0
Chêne-Bourg	1 272	12 463	12 865	48,0
Choulex	5 557	1 923	1 814	46,0
Collex-Bossy	1 847	2 222	2 511	48,0
Collonge-Bellerive	598	11 242	14 223	30,0
Cologny	-	14 992	16 392	31,0
Confignon	1 979	5 414	6 367	47,0
Corsier	1 195	3 727	3 771	39,0
Dardagny	4 738	3 356	3 973	48,0
Genève	10 930	739 062	724 500	45,5
Genthod	-	4 294	5 102	32,0
Grand-Saconnex	2 445	19 553	19 701	44,0
Gy	4 305	827	828	47,0
Hermance	1 758	2 080	2 330	44,0
Jussy	2 505	3 029	3 218	48,0
Laconnex	-	1 042	1 312	48,0
Lancy	4 729	60 501	60 552	48,0
Meinier	2 547	3 434	4 560	46,0
Meyrin	2 380	46 554	48 198	48,0
Onex	3 171	26 481	26 092	52,0
Perly-Certoux	196	4 049	5 140	45,0
Plan-les-Ouates	3 552	15 304	16 859	46,0
Pregny-Chambésy	-	5 379	6 948	32,0
Presinge	-	1 206	1 305	41,0
Puplinge	-	3 228	3 750	48,0
Russin	4 156	598	880	51,0
Satigny	2 571	8 360	11 894	40,0
Soral	5 495	1 408	1 510	48,0
Thônex	-	19 593	18 890	45,0
Troinex	2 161	4 173	5 393	41,0
Vandoeuvres	-	5 543	6 356	33,0
Vernier	3 975	52 929	53 542	50,0
Versoix	3 936	19 964	20 005	50,0
Veyrier	3 086	14 913	16 182	42,0
Ensemble	6 251	1 219 457	1 232 930	///

¹ Source : Service de surveillance financière des communes / Administration fiscale cantonale.



19. Droit et justice

Condamnations prononcées dans le canton en vertu de lois fédérales			
	1995	1996	1997
Code pénal suisse	1 078	1 196	1 506
Loi sur la circulation routière	1 334	1 338	1 372
Loi sur les stupéfiants	401	410	420
Loi sur le séjour des étrangers	262	261	324
Autres lois	45	124	139
Nombre total de jugements	2 746	2 937	3 391
Avocats et magistrats (en fin d'année)			
	1996	1997	1998
Avocats	945	995	1 066
Avocats-stagiaires	312	349	348
Magistrats judiciaires de carrière	68	68	68
Autres magistrats judiciaires	117	115	117
Juges prud'hommes	503	484	473
Poursuites et faillites			
	1997	1998	1999
Réquisitions de poursuite	162 823	170 992	193 174
Réquisitions de continuer la poursuite	98 334	110 357	106 127
Faillites définitives	1 006	1 053	909
dont entreprises et particuliers inscrits au RC	395	360	363
Infractions			
	1997	1998	1999
Total ¹	41 359	42 371	44 145
dont cambriolages	5 642	6 146	6 780
vols de véhicules	5 854	5 798	6 231

¹ Sans les infractions à la loi sur la circulation routière et à la loi sur les stupéfiants.

20. Secteur international

Organisations internationales gouvernementales	1998 / 1999
Nombre d'organisations ¹	16
Personnes occupées ²	21 715
dont fonctionnaires internationaux permanents	11 736
Dépenses (millier de francs) ³	3 080 902
Réunions internationales ³	1 779
Délégués et experts ³	77 582

¹ ONU, BIT, OMS, UIT, CERN, OMC, etc. ² En 1999. ³ En 1998.

21. Région

Espace franco-valdo-genevois	Nombre de communes	Population, début 1990	Population, début 1999
Canton de Genève	45	379 811	403 022
District de Nyon	32	46 482	56 575
Pays de Gex	24	50 089	59 323
Genevois haut-savoyard	100	153 458	171 567
Total	201	629 840	690 487
Travailleurs frontaliers occupés dans le canton		Fin 1990	Fin 1999
Département de l'Ain		6 093	5 202
Département de la Haute-Savoie		26 803	22 957
Total		32 896	28 159



Genève et la Suisse

Domaine	Période	Genève	Suisse
Communes			
Nombre	1.1.1999	45	2 903
Superficie			
Superficie totale (hectare) ¹	1992 (GE)	28 222	4 128 455
Population			
Population résidente permanente ²	Fin 1999	401 900	7 160 400
dont étrangers (%)	"	37,7	19,6
Emplois			
Secteur secondaire	Sept. 1998	36 409	1 024 203
Secteur tertiaire ³	"	181 782	2 447 225
Total	"	218 191	3 471 428
Marché du travail			
Chômeurs inscrits	Moyenne 1999	10 580	98 602
Taux de chômage (%)	"	5,1	2,7
Revenu cantonal/ national			
Total (million de francs)	En 1997	20 212	316 542
Par habitant (franc)	"	50 744	44 500
Prix à la consommation			
Variation annuelle (%)	Déc. 1998-99	1,7	1,7
Commerce extérieur			
Importations (million de francs)	En 1999	6 812	120 057
Exportations (million de francs)	"	8 583	120 725
Construction			
Dépenses pour la construction (million de francs)	En 1998	2 126	41 363
Taux de logements vacants (%)	Juin 1999	1,33	1,66
Tourisme			
Nuitées dans l'hôtellerie (millier)	En 1999	2 184	32 110
Taux d'occupation des chambres (%)	"	58,4	47,2
Durée moyenne de séjour (jour)	"	2,27	2,50
Transports et communications			
Voitures de tourisme pour 1 000 habitants	En 1998	510	474
Voitures neuves mises en circulation	En 1999	19 708	314 677
Santé			
Médecins en pratique privée	En 1997	1 196	13 038
Nombre de médecins pour 100 000 habitants	"	300,3	183,3
Politique			
Femmes dans les parlements cantonaux (%)	1996/99	36,0	24,1
Finances publiques			
Recettes des cantons et communes ⁴	1997	15 167	11 486
Dépenses des cantons et communes ⁴	"	17 060	11 998

¹ Y compris les lacs et cours d'eau (Statistique suisse de la superficie - OFS). ² Population sans saisonniers; résultats provisoires (OFS). ³ Sans le secteur public international. ⁴ En franc par habitant.

Edité avec la collaboration de la



**Banque Cantonale
de Genève**

17, Quai de l'Île
Case postale 2251 - 1211 Genève 2
www.bcge.ch

Réalisation

Office cantonal de la statistique (OCSTAT)

8, rue du 31-Décembre
Case postale 6255 - 1211 Genève 6

Commandes :

Téléphone : (+ 41 22) 787 67 07

Télécopieur : (+ 41 22) 736 29 45



DEEE - Département de l'économie,
de l'emploi et des affaires extérieures
République et canton de Genève