

Données statistiques

1996/6

Le marché du travail dans le canton de Genève

Evolution de 1989 à 1995

Sommaire	Page
Introduction	1
1. Définitions	2
2. Commentaires	5
3. Résultats statistiques 1989-1995	11

Office cantonal de la statistique

8, rue du 31-Décembre
Case postale 6255 1211 Genève 6



DÉPARTEMENT DE L'ÉCONOMIE PUBLIQUE
République et canton de Genève

L'Office cantonal de la statistique produit et recueille des informations dans tous les domaines de la statistique, les met à disposition et les diffuse. Il assure également la coordination de la statistique publique sur le plan cantonal.

Principaux modes de diffusion :

Publications

Voir liste en page 4 de couverture

Téléphone

022 / 787 67 07 (accès principal à l'Office)

022 / 787 67 67 (indice des prix à la consommation)

Télécopieur

022 / 736 29 45

Centre de documentation

Ouvert au public de 8 h 30 à 12 h et de 14 h à 17 h

Légende des signes

- valeur nulle
- 0 valeur inférieure à la moitié de la dernière position décimale retenue
- ... donnée inconnue
- /// aucune donnée ne peut correspondre à la définition
- () l'information ne peut être communiquée pour des raisons tenant à la protection des données
- [] valeur peu significative
- e valeur estimée
- p donnée provisoire
- r donnée révisée

Edition	Office cantonal de la statistique (OCSTAT) Genève
Rédaction	
Responsable de la publication	Jean-Emile Neury Directeur
Auteur	Pierre Paull
Réalisation, administration	
Composition, mise en page	Janine Dubois
Commandes, abonnements	Rose-Marie Attia Tél. 022 / 787 67 07
Prix :	15 F
Tirage	400 exemplaires
Impression	Steffen SA, Genève

Le marché du travail dans le canton de Genève

Evolution de 1989 à 1995

Introduction

Ce numéro de la collection *Données statistiques* de l'Office cantonal de la statistique (OCSTAT) est consacré à l'évolution du marché du travail dans le canton de Genève depuis 1989. Les résultats présentés portent sur trois ensembles de données : les *demandeurs d'emploi* et les *chômeurs inscrits*, les *offres d'emploi* (ou *places vacantes*) ainsi que les *réductions de l'horaire de travail* (chômage partiel dans les entreprises).

Sources statistiques

Dans le domaine du marché du travail, la principale source d'information est la statistique que produit mensuellement l'Office fédéral de l'industrie, des arts et métiers et du travail (OFIAMT). Celui-ci centralise, dans un système unique dénommé PLASTA (PLACEMENT et STATISTIQUE du marché du travail), les données administratives cantonales relatives aux *demandeurs d'emploi* inscrits et aux *offres d'emploi* annoncées auprès des offices du travail. Dans le canton de Genève, c'est l'Office cantonal de l'emploi (OCE), rattaché au Département de l'économie publique, qui est chargé de cette tâche¹. Un autre aspect du marché du travail évoqué dans cette brochure concerne les entreprises qui recourent aux *réductions de l'horaire de travail* pour des motifs économiques, dont les résultats sont élaborés par l'OCE.

Contenu de la publication

Trois parties composent cette publication : la première, de nature méthodologique, présente les principales définitions utiles à la compréhension des chiffres publiés; la seconde, descriptive, commente l'évolution récente du chômage, à Genève; la troisième partie, exclusivement statistique, présente les principaux aspects du marché genevois du travail de 1989 à 1995.

Autres publications

L'OCSTAT publie tous les mois, dans la collection *Résultats statistiques*, un recueil de 12 pages intitulé *Le marché du travail à Genève*, qui présente l'essentiel de l'information disponible sur ce domaine, sous forme de tableaux, graphiques et d'un court commentaire.

A l'échelon fédéral, l'OFIAMT publie mensuellement une *Documentation de presse* sur *La situation sur le marché du travail* (statistique des chômeurs inscrits et des places vacantes) et un *Communiqué de presse* sur *Le chômage partiel* (statistique des réductions de l'horaire de travail). Cette information est complétée, annuellement, par une brochure intitulée *Le chômage en Suisse : chômeurs inscrits, effectifs et flux* (la première édition porte sur les résultats de 1992).

¹ Le canton de Genève fait partie du système PLASTA depuis janvier 1989; les derniers cantons ont été englobés en janvier 1990.

1. Définitions

La statistique du chômage de l'OFIAMT porte sur le nombre des demandeurs d'emploi inscrits (chômeurs et non-chômeurs), les entrées au chômage, les sorties du chômage et les places vacantes annoncées aux offices du travail. Les effectifs des demandeurs d'emploi et des places vacantes reflètent la situation à un moment donné (le dernier jour ouvrable du mois); les entrées et les sorties du chômage indiquent les mouvements constatés sur une période déterminée (l'ensemble du mois).

La statistique de l'OFIAMT se fonde sur les données fournies par les demandeurs d'emploi et les employeurs. Ces informations sont saisies dans le système PLASTA par les offices du travail compétents.

Chômeurs inscrits

Toutes les personnes inscrites auprès d'un office du travail sont considérées comme demandeurs d'emploi et sont subdivisées en deux catégories : les chômeurs et les non-chômeurs.

Sont considérées comme chômeurs, toutes les personnes *inscrites auprès d'un office du travail*, qui sont *sans emploi* et qui sont *immédiatement disponibles* en vue d'un placement, qu'elles touchent ou non des indemnités de chômage. Cette définition, note l'OFIAMT, « *vise à une concordance aussi large que possible avec les normes internationales établies par le Bureau international du travail (BIT), qui précisent qu'un chômeur est une personne sans emploi, disponible pour travailler et à la recherche d'un travail*»².

Les chômeurs inscrits sont dénombrés à leur lieu de résidence (commune); les effectifs publiés reflètent la situation du dernier jour ouvrable du mois de référence.

Remarque : jusqu'à fin 1992, les personnes partiellement occupées qui cherchaient un emploi à plein temps ou un autre emploi à temps partiel étaient comprises dans la catégories des chômeurs inscrits; à partir de janvier 1993, elles sont comprises dans celle des demandeurs d'emploi non-chômeurs.

Demandeurs d'emploi non-chômeurs

Personnes inscrites auprès d'un office du travail qui ne sont pas immédiatement disponibles pour un travail. Toutefois, lorsqu'un demandeur d'emploi au chômage est inapte au placement pour une durée inférieure à 30 jours, il continue d'être considéré comme un chômeur (par exemple : service militaire, maladie ou suites d'accident, gain intermédiaire, participation à certains cours, exécution d'une peine).

Lorsque l'inaptitude au placement est supérieure à 30 jours, le demandeur d'emploi est considéré comme non-chômeur durant cette période (par exemple : écoles de recrues ou services d'avancement militaire, maladie ou accident entraînant une inaptitude au travail de plus de 30 jours, maternité, participation à un programme d'occupation temporaire supérieure à 30 jours, gain intermédiaire de plus de 30 jours, exécution d'une peine de plus de 30 jours).

Parmi les demandeurs d'emploi non-chômeurs peuvent également figurer des personnes occupées à plein temps ou à temps partiel et des personnes en formation.

² OFIAMT. *Le marché du travail en 1994; chômeurs inscrits, effectifs et flux*, Berne, 1995 (67 pages). La plupart des définitions figurant dans cette brochure sont extraites de cette publication.

Chômeurs en fin de droit

Pour recevoir ses indemnités de chômage, un chômeur doit être obligatoirement inscrit auprès d'un office du travail³. Que se passe-t-il lorsque le bénéficiaire a épuisé son droit aux indemnités ? Plusieurs cas peuvent se présenter : (a) si la personne se présente régulièrement à l'office du travail et qu'elle est toujours sans emploi et immédiatement disponible pour travailler, elle figure toujours parmi les chômeurs inscrits; (b) si la personne a trouvé un emploi ou a renoncé à en chercher un, elle ne satisfait plus l'un des critères définissant le chômage et elle n'entre plus dans la statistique des chômeurs; (c) si la personne est toujours sans emploi, qu'elle est disponible et qu'elle poursuit activement ses recherches, mais qu'elle renonce aux services de l'office du travail, elle ne figure plus dans la statistique des chômeurs inscrits.

A Genève, les chômeurs en fin de droit qui reçoivent le revenu minimum cantonal d'aide sociale (RMCAS, entré en vigueur en janvier 1995) doivent rester inscrits auprès de l'OCE et sont comptés parmi les demandeurs d'emploi non-chômeurs. Il en va de même, par ailleurs, des chômeurs au bénéfice d'une occupation temporaire, au sens de la loi cantonale en matière de chômage.

Taux de chômage

Le taux de chômage, exprimé en pour cent, est calculé en rapportant le nombre de chômeurs inscrits à l'effectif correspondant de la population résidante active. La population résidante active comprend les personnes actives occupées au moins 6 heures par semaine et les chômeurs.

En Suisse, seuls les recensements fédéraux de la population permettent de connaître la population active des cantons; le dernier recensement est celui de 1990. Il en résulte que le taux de chômage est calculé pendant dix ans sur la même base.

Entrées et sorties de chômeurs

Les *entrées* désignent les nouvelles inscriptions et les *sorties* les annulations de dossiers qui ont été effectuées dans le système PLASTA pendant le mois sous revue. Pour des raisons techniques et administratives liées au traitement des données, la variation de l'effectif des chômeurs inscrits d'un mois à l'autre n'est pas strictement égale à la différence entre les entrées et les sorties.

Les principaux motifs d'annulations de dossiers concernent les personnes qui ont trouvé un emploi, seules ou à la suite d'un placement par l'office du travail ou un bureau de placement privé. Parmi les autres motifs figurent les personnes qui renoncent aux services de placement de l'office du travail et qui ne se présentent plus régulièrement au timbrage; les personnes qui ne sont plus aptes au placement; les personnes qui ont quitté le canton et celles qui se sont retirées du marché du travail pour se consacrer à d'autres activités (formation, etc.).

Dans le canton de Genève, jusqu'au printemps 1995, les chômeurs en fin de droit qui bénéficiaient d'une occupation temporaire *sortaient* de la statistique des chômeurs inscrits. En application des nouvelles directives de l'OFIAMT, ces personnes figurant désormais parmi les demandeurs d'emploi non-chômeurs, aucune annulation de dossier n'est donc effectuée.

Offres d'emploi

Les *offres d'emploi* sont des *places vacantes* annoncées généralement sans obligation auprès des offices du travail. L'annonce est obligatoire, à Genève, pour les employeurs qui sollicitent des autorisations pour travailleurs étrangers. Les données publiées représentent le nombre total de places

³ L'inverse n'est pas vrai, les chômeurs inscrits ne bénéficient pas tous des prestations de l'assurance-chômage.

vacantes comptabilisées en fin de mois. Les places vacantes sont assorties d'un délai de validité. Si celui-ci n'est pas mentionné explicitement par l'employeur, un délai-type de deux mois est appliqué.

Réductions de l'horaire de travail

Cette statistique comptabilise les préavis d'autorisation de réduction de l'horaire de travail délivrés par l'OCE aux entreprises d'au moins 6 personnes. Le dénombrement porte sur le nombre de personnes touchées et celui des heures chômées, par mois. Cette statistique est également connue sous l'appellation de *chômage partiel*.

Informations disponibles

En plus des informations de nature démographique (sexe, âge, état matrimonial, origine et permis), le système PLASTA fournit des indications de nature socio-professionnelle sur les demandeurs d'emploi.

- *Statut (temps de travail)*

Chômeur complet : personne sans emploi, à la recherche d'un emploi à plein temps, c'est-à-dire 90 % ou plus de la durée habituelle de travail.

Chômeur partiel : personne sans emploi, à la recherche d'un emploi à temps partiel, c'est-à-dire moins de 90 % de la durée habituelle de travail.

Remarque : jusqu'à fin 1992, y compris les personnes travaillant à temps partiel et cherchant soit un emploi complémentaire à temps partiel, soit un autre emploi à plein temps.

- *Dernière fonction exercée*

Indépendant : propriétaire d'entreprise ou membre d'une société collective ou en commandite.

Cadre : personne qui exerce des tâches de direction, de coordination ou de contrôle. Ces activités peuvent impliquer la délégation de tâches spécifiques à du personnel subalterne. La qualification nécessaire relève généralement d'une formation universitaire, d'un certificat d'études secondaires ou d'une expérience professionnelle équivalente.

Spécialiste : exécute des tâches complexes qui exigent une formation spécifique. Ces tâches sont accomplies de manière indépendante et impliquent une part importante de responsabilités. La qualification nécessaire est le résultat d'un apprentissage, d'un diplôme d'une école secondaire ou de plusieurs années d'expérience professionnelle équivalente.

Non spécialiste (auxiliaire) : exécute des tâches qui n'exigent aucune formation particulière. Il s'agit d'activités simples et répétitives, requérant des connaissances et des aptitudes qui peuvent être acquises en quelques jours de pratique.

Apprenti : a terminé ou interrompu un apprentissage ou une formation élémentaire.

Travailleur à domicile : effectue, pour le compte d'une entreprise, des travaux artisanaux ou industriels à la maison, soit dans son logement, soit dans un local approprié.

Ecolier, étudiant : a terminé ou interrompu une formation dans une école (école publique, professionnelle, technique; université, école technique supérieure, etc.).

- *Qualification*

Qualifié : personne ayant achevé, avec ou sans succès, un apprentissage ou des études.

Semi-qualifié : personne ayant terminé une formation élémentaire conformément à l'article 49 de la loi fédérale sur la formation professionnelle ou ayant acquis ses aptitudes professionnelles au cours d'une période de formation de plusieurs mois (jusqu'à deux ans).

Non qualifié : personne n'ayant bénéficié d'aucune formation professionnelle et capable, après instruction d'environ une semaine, d'effectuer des travaux simples, généralement de manœuvre.

- *Durée du chômage*

La durée du chômage mesure le nombre de jours écoulés entre la date de référence (date du relevé statistique) et la date d'inscription à l'office du travail (premier jour de chômage). Les périodes pendant lesquelles la personne n'a plus le statut de chômeur (par exemple : gain intermédiaire, travail de remplacement, reconversion, perfectionnement ou intégration professionnelle, etc.) sont soustraites.

- *Chômeurs de longue durée*

Personnes au chômage depuis plus d'une année.

- *Activité économique*

Il s'agit de l'activité économique du dernier employeur du chômeur. La nomenclature utilisée est celle du recensement fédéral des entreprises de 1985. Les personnes qui sont à la recherche de leur premier emploi, après avoir terminé ou interrompu leur formation, apparaissent sous la rubrique *premier emploi*; celles qui souhaitent reprendre une activité après une interruption d'au moins six mois figurent sous la rubrique *reprise d'emploi*.

- *Groupe de professions*

Il s'agit de la dernière profession exercée par le chômeur. La nomenclature utilisée est celle du recensement fédéral de la population de 1980. Les personnes qui sont à la recherche de leur premier emploi figurent dans la catégorie des *autres professions*. Les chômeurs de longue durée sont classés selon la profession recherchée.

2. Commentaires

Vue d'ensemble

En 1995, l'effectif moyen des **chômeurs inscrits** auprès de l'Office cantonal de l'emploi s'est élevé à 14 279, contre 15 680 l'année précédente. Cette amélioration de la situation sur le marché du travail est due, en partie, à des modifications apportées dans la façon d'attribuer le statut de *chômeur inscrit* ou de *demandeur d'emploi non-chômeur*, soit les deux types de statut qui constituent la population des *demandeurs d'emploi*⁴.

⁴ Deux exemples : les chômeurs en gain intermédiaire, pour autant qu'ils aient une activité régulière pendant plus de 30 jours et d'au moins 6 heures par semaine, entrent dans la catégorie des demandeurs d'emploi non-chômeurs, alors qu'auparavant ils étaient maintenus dans celle des chômeurs inscrits; les chômeurs au bénéfice d'une occupation temporaire ne sont plus éliminés de la statistique, mais entrent, également, dans la catégorie des demandeurs d'emploi non-chômeurs. Pour plus de détails, voir *Le marché du travail à Genève*, numéros d'avril et juin 1995, collection *Résultats statistiques*, OCSTAT.

Inversement, ces changements sont donc aussi partiellement responsables de l'augmentation du nombre total de **demandeurs d'emploi non-chômeurs**, qui est passé de 215 en 1994 à 2 489 en 1995. Parmi eux figurent, depuis 1995, les personnes bénéficiant du revenu minimum cantonal d'aide sociale (RMCAS).

Globalement, il en résulte que le nombre total de **demandeurs d'emploi** du canton a progressé de 873 unités entre 1994 (15 895 personnes) et 1995 (16 768).

Comparaison régionale

La part des chômeurs «genevois» dans l'effectif total des **chômeurs inscrits** du pays a atteint son niveau maximum en 1990 et 1991 (14 %); depuis 3 ans, elle est légèrement supérieure à 9 %. Le canton de Genève, mais également la Suisse romande et le Tessin, ont été touchés les premiers par la baisse du volume de l'activité économique. Par la suite, la Suisse alémanique l'a été davantage. En effet, entre 1991 et 1993, l'effectif annuel moyen des chômeurs inscrits a été multiplié par 5,1 en Suisse alémanique, par 3,3 en Suisse romande et au Tessin, et par 2,7 à Genève.

Chômeurs inscrits par région Moyennes annuelles

Tableau 1

	1989	1990	1991	1992	1993	1994	1995
Chômeurs inscrits, total							
Suisse	17 452	18 133	39 222	92 308	163 135	171 038	153 316
Suisse alémanique	9 109	8 365	18 889	51 565	96 959	99 463	86 656
Suisse romande et Tessin	8 344	9 768	20 334	40 742	66 176	71 574	66 661
Canton de Genève	1 860	2 507	5 509	9 644	14 850	15 680	14 279
Chômeurs inscrits, répartition en %							
Suisse	100,0	100,0	100,0	100,0	100,0	100,0	100,0
Suisse alémanique	52,2	46,1	48,2	55,9	59,4	58,2	56,5
Suisse romande et Tessin	47,8	53,9	51,8	44,1	40,6	41,8	43,5
Canton de Genève	10,7	13,8	14,0	10,4	9,1	9,2	9,3
Chômeurs inscrits, 1989 = 100							
Suisse	100	104	225	529	935	980	879
Suisse alémanique	100	92	207	566	1 064	1 092	951
Suisse romande et Tessin	100	117	244	488	793	858	799
Canton de Genève	100	135	296	518	798	843	768

Sources : OCE (Genève) - OFIAMT (Berne)

Entrées et sorties du chômage

Au cours des années 1992 à 1995, l'effectif annuel des **nouvelles inscriptions de chômeurs** (entrées) est resté relativement stable : autour de 19 000 entrées par an, soit un peu moins de 1 600 entrées par mois. Le maximum a été atteint en 1994 (19 900 entrées; 1 658 par mois) et le minimum en 1995 (18 400; 1 530 par mois). C'est en novembre 1990 que, pour la première fois, la barre des 1 000 nouvelles inscriptions de chômeurs en un mois a été franchie.

Quant aux **annulations de demandeurs d'emploi au chômage** (sorties), la baisse observée entre 1994 (20 600 sorties; 1 718 sorties par mois) et 1995 (15 900; 1 326 par mois) résulte notamment des changements dont il a été fait mention précédemment.

Taux de chômage

Tout au long des années 90, le **taux de chômage** a été plus élevé en Suisse romande et au Tessin qu'en Suisse alémanique et, en 1995, il est respectivement égal à 6,6 % et 3,3 %, la moyenne suisse se situant à 4,2 %.

Le canton de Genève figure régulièrement parmi les cantons suisses les plus touchés : en 1995, le taux de chômage annuel moyen s'est élevé à 6,9 %, soit 2,7 points au-dessus de la moyenne suisse. Seuls les cantons de Vaud et du Valais, avec 7,0 % de chômeurs, dépassent Genève.

Taux de chômage par région et sexe, en %

Tableau 2

Moyennes annuelles

	1990	1991	1992	1993	1994	1995
Suisse	0,5	1,1	2,5	4,5	4,7	4,2
Hommes	0,4	1,0	2,5	4,4	4,4	3,9
Femmes	0,6	1,2	2,7	4,7	5,2	4,8
Suisse alémanique	0,3	0,7	2,0	3,7	3,8	3,3
Suisse romande et Tessin	1,0	2,0	4,0	6,5	7,1	6,6
Canton de Genève	1,2	2,7	4,7	7,2	7,6	6,9
Hommes	1,2	2,8	4,8	7,2	7,3	6,4
Femmes	1,2	2,5	4,5	7,2	8,0	7,6

Source : OCE (Genève) - OFIAMT (Berne)

Chômeurs inscrits selon le sexe ou l'origine

Alors qu'à l'échelon suisse, on observe que le taux de chômage des femmes est systématiquement plus fort que celui des hommes depuis 1990 (en 1995, l'écart est de 0,9 point), à Genève, ce n'est qu'au cours des deux dernières années qu'on note le même phénomène. En 1995, le taux de chômage féminin (7,6 %) dépasse de 1,2 point le taux de chômage masculin (6,4 %). D'environ 41 % en 1990/92, la part des femmes dans le total des chômeurs inscrits du canton est ainsi passée à près de 47 % en 1995. A titre de comparaison, en 1990, la population résidante active comprenait 42,7 % de femmes.

A l'inverse, la part des chômeurs étrangers reste relativement stable tout au long de la période, avec même une très faible tendance à la baisse, de 44,3 % en 1990/92 à 42,8 % en 1993/95. Ces chiffres ne sont que très légèrement supérieurs au poids des étrangers dans la population résidante active (41,0 % en 1990). Probablement faut-il voir dans cette évolution l'effet du retour au pays d'une partie des étrangers au chômage. Sans oublier les très fortes pertes de travailleurs étrangers saisonniers et frontaliers enregistrées dès 1990.

Durée du chômage

Inférieure à 4 % jusqu'en 1991, la part des **chômeurs de longue durée** – c'est-à-dire des personnes au chômage depuis un an ou plus – n'a cessé de croître avec l'aggravation et la persistance de la crise économique. De 10 % en 1992, la proportion de chômeurs de longue durée passe à 20 % en 1993, puis à 29 % en 1994, avant de reculer à 26 % en 1995.

L'an passé, la durée écoulée du chômage⁵ a donc été inférieure à un an pour près des 3/4 des chômeurs inscrits : 24,7 % l'ont été moins de 3 mois; 21,3 % entre 3 et 5 mois; 28,0 % entre 6 et 11 mois.

⁵ Il s'agit de la durée écoulée entre la date d'inscription au chômage et la date du relevé statistique (voir définition).

Parallèlement à l'augmentation du chômage de longue durée, on observe une augmentation de la durée moyenne du chômage qui, de 179 jours en 1990, atteint 381 jours en 1995 (373 jours pour les hommes; 404 jours pour les femmes).

Age des chômeurs

Sur la période 1989-95, on observe que la part des chômeurs inscrits âgés de 30 à 39 ans est restée relativement stable, environ 29 % en moyenne annuelle. Pour les deux autres catégories d'âges, l'évolution a été de sens opposé :

- la part des *jeunes chômeurs de moins de 30 ans* est allée en s'accroissant de 1989 (22,6 % du total) à 1992 (34,4 %); depuis, elle est en baisse et atteint 30,5 % en 1995;
- alors que les *chômeurs âgés de 40 ans ou plus* représentaient près de la moitié du total des chômeurs en 1989 (47,7 %), leur part a reculé de 10 points jusqu'en 1992 (37,2 %), avant de remonter à 40,2 % en 1995.

Fonction exercée et qualification

En 1995, plus de 6 chômeurs inscrits sur 10 exerçaient, avant de tomber au chômage, une fonction d'*indépendant*, de *cadre* ou de *spécialiste*. Ces derniers représentent, à eux seuls, plus de la moitié des chômeurs. La part des *non-spécialistes* diminue régulièrement depuis 1991 (46,5 % du total) et, en 1995, ils n'en constituent plus qu'un petit tiers (29,7 %). Enfin, les *apprentis* et les *étudiants* voient leur part augmenter de 1,6 % en 1989 à 8,8 % en 1994/95.

Selon la qualification, sur 10 chômeurs inscrits, on compte, en 1995, 6 personnes qualifiées, 2 semi-qualifiées et 2 non qualifiées.

Offres d'emploi

Le volume des offres d'emploi (ou places vacantes) annoncées à l'OCE n'a fait que décroître entre 1989 et 1993 : de près de 3 000 offres par mois en 1989, il a chuté à moins de 800 en 1993. Pour les deux dernières années, le nombre d'offres d'emploi demeure faible et relativement stable, entre 500 et 900 par mois (moyenne mensuelle 1994/95 : 720 offres d'emploi).

Réduction de l'horaire de travail

Les réductions de l'horaire de travail (ou chômage partiel dans les entreprises) ont atteint leur niveau le plus élevé en 1993. Cette année-là, plus de 2,5 millions d'heures de travail ont été chômées, contre 2,1 en 1992 et 2,0 en 1994.

Depuis le printemps 1994, la tendance est à la très nette diminution de ce type de chômage. C'est ainsi qu'en 1995, le volume des heures chômées s'est réduit à 1,2 million.

Lors des pics du 2^e trimestre de 1993 et de mars 1994, près de 4 000 travailleurs ont été touchés par des réductions d'horaire. C'est également en mars 1994 que le nombre maximum d'entreprises ayant recouru au chômage partiel a été atteint (244).

Recensement fédéral de la population de 1990 et calcul du taux de chômage

En 1990, parmi les 379 190 habitants recensés dans le canton, 206 054 (54,3 % du total) sont des personnes actives.

La *population résidente active* comprend les *personnes occupées au moins 6 heures par semaine* (197 010 personnes) ainsi que les personnes qui se sont déclarées à la *recherche d'un emploi* (9 044 personnes). Le tableau 3 présente les principaux résultats, par sexe ou origine, pour le canton de Genève et la Suisse.

Population résidente active selon le sexe ou l'origine, en 1990

Tableau 3

	Genève		Suisse		Genève / Suisse
	Nombre	Répartition en %	Nombre	Répartition en %	En %
Population résidente active	206 054	100,0	3 621 716	100,0	5,7
Hommes	118 156	57,3	2 212 739	61,1	5,3
Femmes	87 898	42,7	1 408 977	38,9	6,2
Suisses	121 500	59,0	2 809 050	77,6	4,3
Etrangers	84 554	41,0	812 666	22,4	10,4
Personnes actives occupées (1)	197 010	95,6	3 546 140	97,9	5,6
Hommes	113 607	55,1	2 174 867	60,1	5,2
Femmes	83 403	40,5	1 371 273	37,9	6,1
Suisses	116 575	56,6	2 759 188	76,2	4,2
Etrangers	80 435	39,0	786 952	21,7	10,2
Chômeurs (2)	9 044	4,4	75 576	2,1	12,0
Hommes	4 549	2,2	37 872	1,0	12,0
Femmes	4 495	2,2	37 704	1,0	11,9
Suisses	4 925	2,4	49 862	1,4	9,9
Etrangers	4 119	2,0	25 714	0,7	16,0

(1) Personnes occupées au moins 6 heures par semaine.

(2) Personnes en quête d'un emploi ou ayant la garantie d'un emploi futur.

Source : Recensement fédéral de la population de 1990

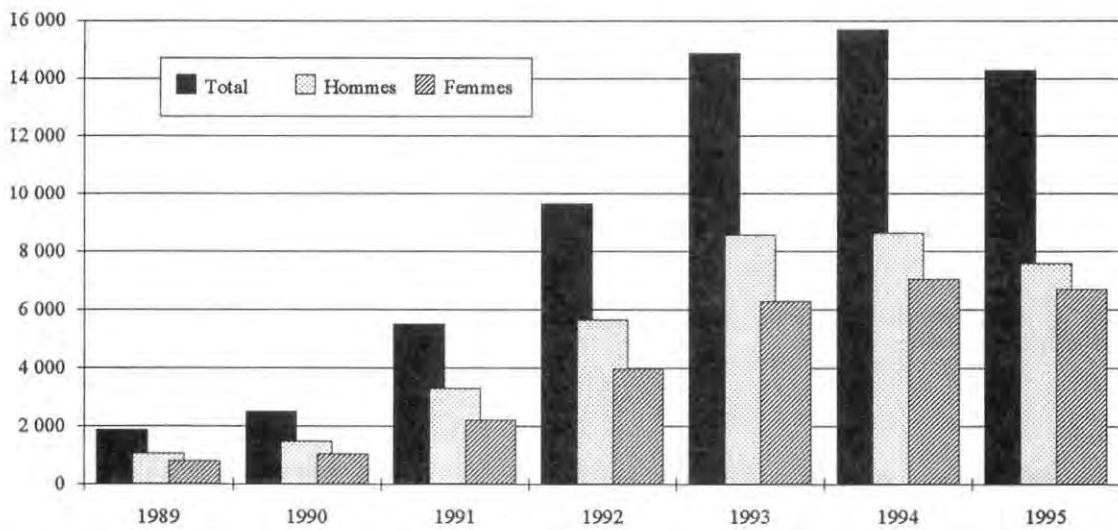
Le *taux de chômage* – calculé mensuellement par l'OFIAMT pour la Suisse et les 26 cantons et demi-cantons – est obtenu en rapportant le nombre de *chômeurs inscrits*, en fin de mois, auprès d'un office du travail, à l'effectif de la *population résidente active* de 1990 (à Genève : 206 054 personnes). En effet, comme il n'existe pas, à l'échelon cantonal, de statistique permettant de suivre l'évolution de la population active, l'OFIAMT en est réduit à utiliser, pendant 10 ans, au *dénominateur* du taux de chômage, les résultats du dernier recensement disponible.

Le nombre de chômeurs dénombrés lors du recensement de 1990 (9 044 au début du mois de décembre) comprend toutes les personnes qui se sont déclarées être à la recherche d'un emploi ou avoir la garantie d'un emploi futur. Ce chiffre est 2,6 fois plus élevé que celui des chômeurs inscrits, à la même date, auprès de l'OCE (3 437 à fin novembre 1990). La différence résulte principalement du fait que les chômeurs selon le RFP ne sont pas obligatoirement inscrits auprès d'un office du travail.

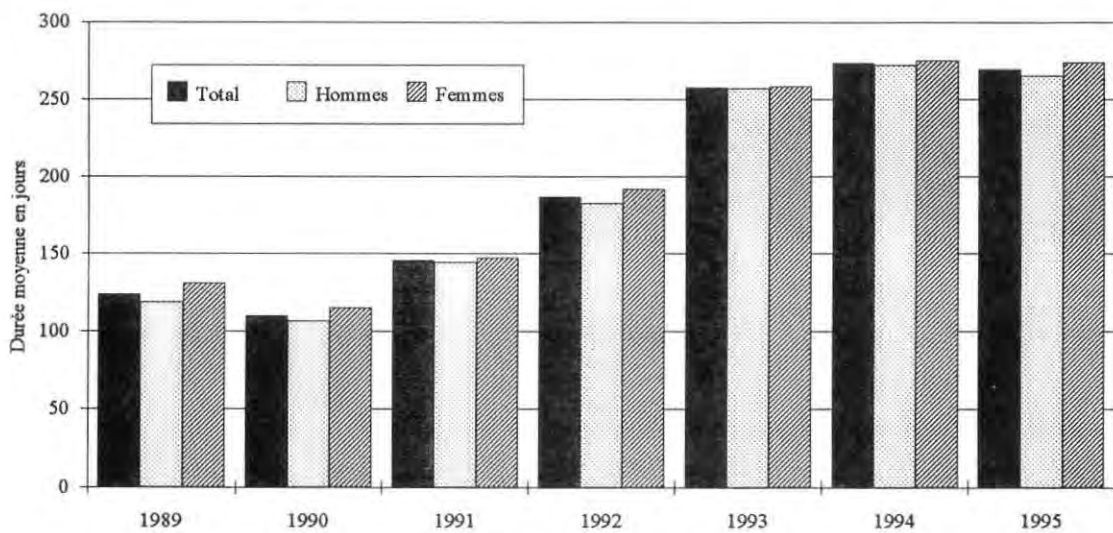
Toujours selon le recensement de 1990, on note encore que la part du canton de Genève dans le total des chômeurs de la Suisse (12,0 %) est deux fois plus importante que celle des résidents actifs (5,7 %). Mais à la même date, les 3 437 chômeurs inscrits auprès de l'Office cantonal de l'emploi de Genève représentent 15,6 % du total des 21 965 chômeurs inscrits auprès d'un office du travail.

Chômeurs inscrits selon le sexe (moyenne annuelle)

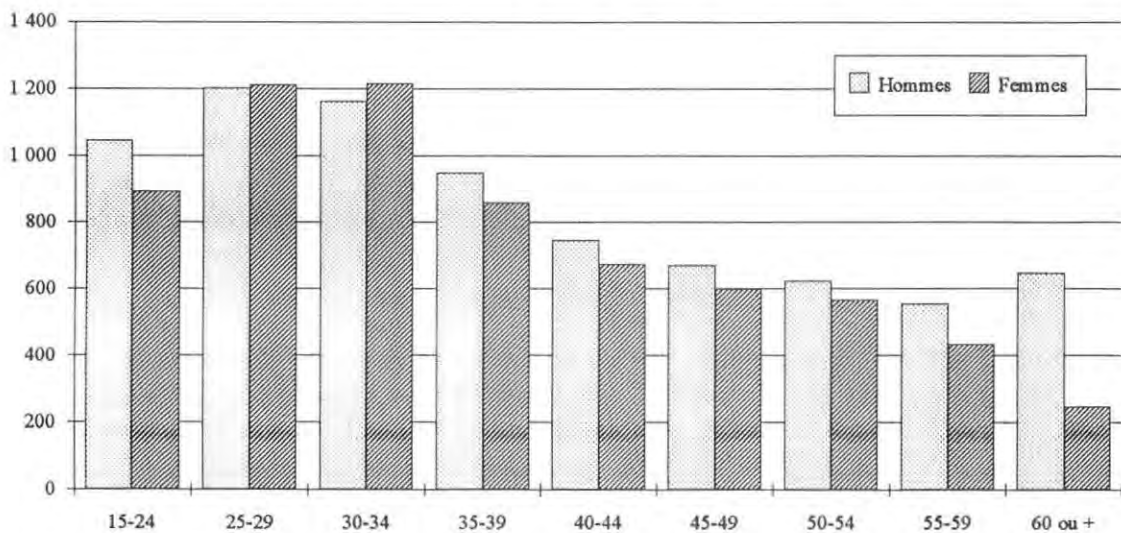
Canton de Genève



Durée moyenne du chômage jusqu'au jour du relevé, selon le sexe (situation en fin d'année)

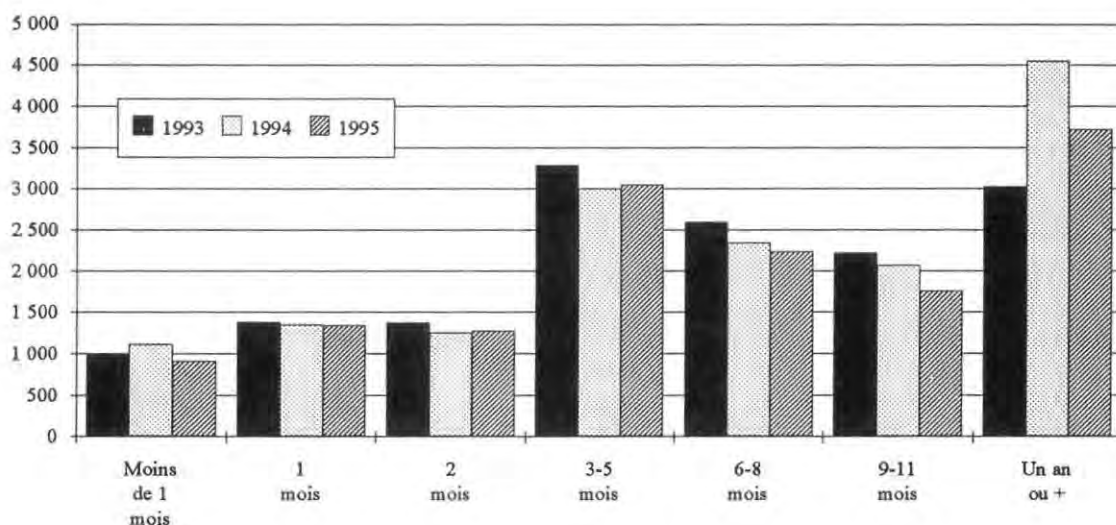


Chômeurs inscrits selon le sexe et le groupes d'âges, en 1995 (moyenne annuelle)



Chômeurs inscrits selon la durée du chômage (moyenne annuelle)

Canton de Genève



3. Résultats statistiques 1989 - 1995

Page

Chômeurs inscrits et demandeurs d'emploi

1 Chômeurs inscrits et taux de chômage (par mois)	12
2 Demandeurs d'emploi et flux de chômeurs (par mois)	13
3 Chômeurs inscrits selon divers caractères (moyennes annuelles)	14
4 Répartition des chômeurs inscrits selon divers caractères, en % (moyennes annuelles)	15
5 Chômeurs inscrits selon le sexe et le groupe d'âges (moyennes annuelles)	16
6 Durée moyenne du chômage jusqu'au jour du relevé, en jours, selon le sexe et le groupe d'âges (situation en fin d'année)	17
7 Chômeurs inscrits selon l'activité économique (moyennes annuelles)	18
8 Chômeurs inscrits selon le groupe de professions (moyennes annuelles)	19
9 Chômeurs de longue durée, selon le sexe et divers caractères (moyennes annuelles 1994 et 1995)	20
10 Population résidante active de 1990, chômeurs inscrits et taux de chômage, par commune (moyennes annuelles 1993 à 1995)	21

Offres d'emploi (places vacantes)

11 Offres d'emploi (par mois)	22
12 Offres d'emploi selon le groupe de professions recherché (moyennes annuelles)	23

Réduction de l'horaire de travail pour motifs économiques

13 Réduction de l'horaire de travail pour motif économique (par mois)	24
14 Réduction de l'horaire de travail selon l'activité économique : travailleurs touchés (moyennes annuelles 1989 à 1993)	25
15 Réduction de l'horaire de travail selon l'activité économique : heures chômées (totaux annuels 1989 à 1993)	26
16 Réduction de l'horaire de travail selon l'activité économique : travailleurs touchés (moyennes annuelles 1994 et 1995) et heures chômées (totaux annuels 1994 et 1995)	27

Chômeurs en fin de droit

17 Prestations accordées aux chômeurs en fin de droit (chiffres annuels 1994 et 1995)	28
---	----

Canton de Genève

Tableau 1

Chômeurs inscrits et taux de chômage

Chiffres mensuels

	Janv.	Fév.	Mars	Avril	Mai	Juin	Juil.	Août	Sept.	Oct.	Nov.	Déc.	Moyenne annuelle
Chômeurs inscrits, total													
1989	1 982	1 989	1 991	1 928	1 815	1 646	1 706	1 722	1 770	1 859	1 903	2 011	1 860
1990	2 101	2 118	2 107	2 145	2 162	2 121	2 179	2 353	2 547	2 804	3 437	4 009	2 507
1991	4 496	4 803	4 987	5 236	5 350	5 448	5 552	5 554	5 487	5 879	6 382	6 934	5 509
1992	7 376	7 738	8 175	8 583	9 188	9 510	9 886	9 942	10 386	11 005	11 804	12 139	9 644
1993	12 684	13 137	13 403	14 063	14 375	14 834	15 461	15 887	15 941	16 014	16 086	16 310	14 850
1994	16 400	16 075	15 920	15 453	15 479	15 463	15 356	15 519	15 318	15 429	15 721	16 024	15 680
1995	16 116	16 067	16 099	15 685	14 504	13 218	13 137	13 128	13 132	13 123	13 375	13 769	14 279
Chômeurs complets													
1989	1 756	1 761	1 770	1 740	1 663	1 509	1 560	1 583	1 630	1 739	1 810	1 927	1 704
1990	2 015	2 026	2 019	2 040	2 053	2 016	2 083	2 260	2 452	2 684	3 291	3 843	2 399
1991	4 302	4 592	4 757	4 977	5 065	5 138	5 222	5 240	5 171	5 530	6 025	6 553	5 214
1992	6 957	7 288	7 684	8 042	8 597	8 856	9 178	9 224	9 618	10 182	10 918	11 232	8 981
1993	11 718	12 143	12 378	12 971	13 259	13 677	14 243	14 620	14 656	14 720	14 813	14 990	13 682
1994	15 061	14 768	14 624	14 184	14 230	14 227	14 125	14 285	14 112	14 195	14 469	14 772	14 421
1995	14 852	14 807	14 830	14 442	13 348	12 134	12 058	12 041	12 031	11 996	12 243	12 606	13 116
Chômeurs partiels													
1989	226	228	221	188	152	137	146	139	140	120	93	84	156
1990	86	92	88	105	109	105	96	93	95	120	146	166	108
1991	194	211	230	259	285	310	330	314	316	349	357	381	295
1992	419	450	491	541	591	654	708	718	768	823	886	907	663
1993	966	994	1 025	1 092	1 116	1 157	1 218	1 267	1 285	1 294	1 273	1 320	1 167
1994	1 339	1 307	1 296	1 269	1 249	1 236	1 231	1 234	1 206	1 234	1 252	1 252	1 259
1995	1 264	1 260	1 269	1 243	1 156	1 084	1 079	1 087	1 101	1 127	1 132	1 163	1 164
Taux de chômage, en % (1)													
1989	1,1	1,1	1,1	1,1	1,0	0,9	1,0	1,0	1,0	1,0	1,1	1,1	1,0
1990	1,0	1,0	1,0	1,0	1,0	1,0	1,1	1,1	1,2	1,4	1,7	1,9	1,2
1991	2,2	2,3	2,4	2,5	2,6	2,6	2,7	2,7	2,7	2,9	3,1	3,4	2,7
1992	3,6	3,8	4,0	4,2	4,5	4,6	4,8	4,8	5,0	5,3	5,7	5,9	4,7
1993	6,2	6,4	6,5	6,8	7,0	7,2	7,5	7,7	7,7	7,8	7,8	7,9	7,2
1994	8,0	7,8	7,7	7,5	7,5	7,5	7,5	7,5	7,4	7,5	7,6	7,8	7,6
1995	7,8	7,8	7,8	7,6	7,0	6,4	6,4	6,4	6,4	6,4	6,5	6,7	6,9

(1) Le taux de chômage est calculé en rapportant le nombre de chômeurs inscrits à l'effectif correspondant de la population résidante active.

Source : OFIAMT / OCE - Statistique du marché du travail

Canton de Genève

Tableau 2

Demandeurs d'emploi et flux de chômeurs

Chiffres mensuels

	Janv.	Fév.	Mars	Avril	Mai	Juin	Juil.	Août	Sept.	Oct.	Nov.	Déc.	Moyenne annuelle
Demandeurs d'emploi													
1989	2 398	2 380	2 354	2 249	2 126	1 916	1 970	1 955	1 981	2 058	2 113	2 175	2 140
1990	2 247	2 289	2 291	2 346	2 360	2 308	2 370	2 546	2 736	3 090	3 802	4 279	2 722
1991	4 757	5 088	5 281	5 530	5 687	5 734	5 839	5 832	5 748	6 167	6 678	7 208	5 796
1992	7 633	7 979	8 374	8 739	9 347	9 661	10 029	10 118	10 522	11 122	11 945	12 263	9 811
1993	12 763	13 203	13 471	14 139	14 475	14 997	15 664	16 069	16 099	16 174	16 281	16 503	14 987
1994	16 586	16 301	16 158	15 702	15 718	15 665	15 573	15 738	15 521	15 625	15 931	16 219	15 895
1995	16 288	16 227	16 243	16 171	16 176	16 273	16 605	16 875	17 084	17 342	17 741	18 195	16 768
Entrées au chômage (nouvelles inscriptions de chômeurs)													
1989	1 772	528	601	529	463	453	522	483	635	620	628	476	643
1990	774	608	606	602	608	535	575	660	680	965	1 230	866	726
1991	1 346	1 107	950	1 303	956	998	1 135	1 003	968	1 479	1 381	1 171	1 150
1992	1 567	1 583	1 488	1 296	1 419	1 571	1 684	1 209	1 528	1 914	1 969	1 606	1 570
1993	1 768	1 540	1 680	948	1 780	1 663	1 713	1 421	1 604	1 695	1 651	1 372	1 570
1994	1 620	1 455	1 585	1 360	1 553	1 695	1 594	1 796	1 797	1 891	1 942	1 602	1 658
1995	1 856	1 521	1 890	1 330	1 388	1 354	1 505	1 483	1 515	1 559	1 574	1 390	1 530
Sorties du chômage (annulations de demandeurs d'emploi au chômage)													
1989	1 561	540	618	572	587	659	470	563	554	548	560	425	638
1990	682	607	639	534	649	594	522	584	531	701	620	482	595
1991	933	835	828	1 097	929	1 015	1 074	1 220	1 046	1 185	958	771	991
1992	1 243	1 306	1 135	932	933	1 330	1 430	1 165	1 244	1 308	1 247	1 414	1 224
1993	1 277	1 034	1 473	131	1 582	1 227	1 107	1 143	1 529	1 646	1 578	1 324	1 254
1994	1 478	1 797	1 866	1 874	1 460	1 786	1 738	1 798	1 939	1 815	1 635	1 424	1 718
1995	1 582	1 706	2 065	1 393	1 467	1 220	1 074	1 244	1 073	1 191	1 022	872	1 326
Variation mensuelle de l'effectif des chômeurs inscrits													
1989	233	7	2	-63	-113	-169	60	16	48	89	44	108	22
1990	90	17	-11	38	17	-41	58	174	194	257	633	572	167
1991	487	307	184	249	114	98	104	2	-67	392	503	552	244
1992	442	362	437	408	605	322	376	56	444	619	799	335	434
1993	545	453	266	660	312	459	627	426	54	73	72	224	348
1994	90	-325	-155	-467	26	-16	-107	163	-201	111	292	303	-24
1995	92	-49	32	-414	-1 181	-1 286	-81	-9	4	-9	252	394	-188

Source : OFIAMT / OCE - Statistique du marché du travail

Canton de Genève

Tableau 3

Chômeurs inscrits selon divers caractères

Moyennes annuelles

	1989	1990	1991	1992	1993	1994	1995
Total	1 860	2 507	5 509	9 644	14 850	15 680	14 279
Selon le sexe							
Hommes	1 059	1 471	3 301	5 664	8 560	8 626	7 590
Femmes	801	1 036	2 208	3 981	6 290	7 054	6 689
Selon l'origine et le statut de séjour							
Suisses	1 032	1 396	3 015	5 472	8 543	9 022	8 065
Etrangers	828	1 111	2 494	4 173	6 307	6 658	6 214
Etablis	541	703	1 704	3 043	4 793	5 026	4 525
Annuels	219	315	629	946	1 305	1 398	1 418
Saisonniers	1	5	12	17	6	3	1
Autres (1)	67	88	149	167	204	230	270
Selon le groupe d'âges							
Moins de 25 ans	149	238	757	1 482	2 162	2 275	1 939
25-29 ans	271	404	1 001	1 830	2 799	2 755	2 413
30-39 ans	552	769	1 618	2 748	4 212	4 508	4 183
40-49 ans	419	554	1 160	1 988	2 931	2 982	2 681
50-59 ans	330	394	746	1 240	2 033	2 292	2 173
60 ans ou plus	140	149	227	356	712	869	891
Selon le temps de travail							
Chômeurs complets	1 704	2 399	5 214	8 981	13 682	14 421	13 116
Chômeurs partiels	156	108	295	663	1 167	1 259	1 164
Selon la fonction exercée							
Indépendant	6	16	40	98	177	165	160
Cadre	109	133	165	301	512	723	695
Spécialiste	1 182	1 236	2 559	4 569	7 106	8 150	7 912
Non spécialiste	534	1 067	2 562	4 113	5 908	5 259	4 243
Apprenti	7	14	68	197	405	512	463
Travail à domicile	-	-	-	4	9	10	4
Ecolier, étudiant	22	40	116	363	732	863	801
Selon la qualification du chômeur							
Qualifié	8 099	9 188	8 424
Semi-qualifié	875	2 176	2 766
Non qualifié	5 867	4 315	3 090
Selon la durée écoulée							
Moins de 1 mois	482	602	874	1 175	978	1 117	911
1 mois	345	494	912	1 226	1 380	1 350	1 342
2 mois	237	330	692	1 013	1 373	1 255	1 275
3-5 mois	411	583	1 522	2 468	3 285	3 005	3 047
6-8 mois	192	275	811	1 691	2 590	2 341	2 236
9-11 mois	131	147	491	1 132	2 221	2 063	1 752
Un an ou plus	63	76	208	940	3 022	4 550	3 718

(1) Permis de courte durée, demandeurs d'asile, admission provisoire et autres statuts.

Source : OFIAMT / OCE - Statistique du marché du travail

Répartition des chômeurs inscrits selon divers caractères, en %

Moyennes annuelles

	1989	1990	1991	1992	1993	1994	1995
Total	100,0	100,0	100,0	100,0	100,0	100,0	100,0
Selon le sexe							
Hommes	56,9	58,7	59,9	58,7	57,6	55,0	53,2
Femmes	43,1	41,3	40,1	41,3	42,4	45,0	46,8
Selon l'origine et le statut de séjour							
Suisses	55,5	55,7	54,7	56,7	57,5	57,5	56,5
Etrangers	44,5	44,3	45,3	43,3	42,5	42,5	43,5
Etablis (1)	65,3	63,3	68,3	72,9	76,0	75,5	72,8
Annuels (1)	26,4	28,4	25,2	22,7	20,7	21,0	22,8
Saisonniers (1)	0,1	0,5	0,5	0,4	0,1	0,0	0,0
Autres (1) (2)	8,1	7,9	6,0	4,0	3,2	3,5	4,3
Selon le groupe d'âges							
Moins de 25 ans	8,0	9,5	13,7	15,4	14,6	14,5	13,6
25-29 ans	14,6	16,1	18,2	19,0	18,8	17,6	16,9
30-39 ans	29,7	30,7	29,4	28,5	28,4	28,8	29,3
40-49 ans	22,5	22,1	21,1	20,6	19,7	19,0	18,8
50-59 ans	17,7	15,7	13,5	12,9	13,7	14,6	15,2
60 ans ou plus	7,5	5,9	4,1	3,7	4,8	5,5	6,2
Selon le temps de travail							
Chômeurs complets	91,6	95,7	94,6	93,1	92,1	92,0	91,9
Chômeurs partiels	8,4	4,3	5,4	6,9	7,9	8,0	8,2
Selon la fonction exercée							
Indépendant	0,3	0,6	0,7	1,0	1,2	1,1	1,1
Cadre	5,9	5,3	3,0	3,1	3,4	4,6	4,9
Spécialiste	63,5	49,3	46,5	47,4	47,9	52,0	55,4
Non spécialiste	28,7	42,6	46,5	42,6	39,8	33,5	29,7
Apprenti	0,4	0,6	1,2	2,0	2,7	3,3	3,2
Travail à domicile	0,0	0,0	0,0	0,0	0,1	0,1	0,0
Ecolier, étudiant	1,2	1,6	2,1	3,8	4,9	5,5	5,6
Selon la qualification du chômeur							
Qualifié	54,5	58,6	59,0
Semi-qualifié	5,9	13,9	19,4
Non qualifié	39,5	27,5	21,6
Selon la durée écoulée							
Moins de 1 mois	25,9	24,0	15,9	12,2	6,6	7,1	6,4
1 mois	18,5	19,7	16,6	12,7	9,3	8,6	9,4
2 mois	12,7	13,2	12,6	10,5	9,2	8,0	8,9
3-5 mois	22,1	23,3	27,6	25,6	22,1	19,2	21,3
6-8 mois	10,3	11,0	14,7	17,5	17,4	14,9	15,7
9-11 mois	7,0	5,9	8,9	11,7	15,0	13,2	12,3
Un an ou plus	3,4	3,0	3,8	9,7	20,4	29,0	26,0

(1) En pour cent du total des étrangers.

(2) Permis de courte durée, demandeurs d'asile, admission provisoire et autres statuts.

Source : OFIAMT / OCE - Statistique du marché du travail

Canton de Genève

Tableau 5

Chômeurs inscrits selon le sexe et le groupe d'âges

Moyennes annuelles

	1989	1990	1991	1992	1993	1994	1995
Total	1 860	2 507	5 509	9 644	14 850	15 680	14 279
15-19 ans	13	19	68	148	196	191	159
20-24 ans	135	219	688	1 334	1 967	2 084	1 780
25-29 ans	271	404	1 001	1 830	2 799	2 755	2 413
30-34 ans	309	423	894	1 504	2 324	2 558	2 376
35-39 ans	243	346	724	1 244	1 888	1 950	1 806
40-44 ans	215	280	607	1 020	1 501	1 510	1 415
45-49 ans	205	274	553	968	1 430	1 472	1 266
50-54 ans	162	201	391	700	1 148	1 265	1 188
55-59 ans	168	193	355	540	886	1 027	985
60 ans ou plus	140	149	227	356	712	869	891
Hommes	1 059	1 471	3 301	5 664	8 560	8 626	7 590
15-19 ans	6	11	39	88	102	93	78
20-24 ans	74	122	419	785	1 120	1 180	968
25-29 ans	132	212	563	1 043	1 531	1 424	1 202
30-34 ans	175	247	521	848	1 287	1 329	1 161
35-39 ans	140	206	435	724	1 093	1 068	947
40-44 ans	127	170	354	598	890	808	744
45-49 ans	113	158	329	563	815	795	669
50-54 ans	93	120	242	410	639	697	622
55-59 ans	96	114	221	324	534	593	553
60 ans ou plus	103	111	178	283	549	639	645
Femmes	801	1 036	2 208	3 981	6 290	7 054	6 689
15-19 ans	7	8	29	60	94	98	81
20-24 ans	61	96	269	550	847	904	812
25-29 ans	139	191	438	787	1 268	1 330	1 211
30-34 ans	133	176	373	656	1 037	1 228	1 215
35-39 ans	103	140	289	520	795	882	859
40-44 ans	88	110	253	422	611	701	671
45-49 ans	91	115	224	406	615	678	597
50-54 ans	69	81	149	291	510	568	566
55-59 ans	72	79	134	217	352	434	432
60 ans ou plus	37	38	49	73	163	231	246

Source : OFIAMT / OCE - Statistique du marché du travail

Durée moyenne du chômage jusqu'au jour du relevé, en jours, selon le sexe et le groupe d'âges

Situation en fin d'année

	1989	1990	1991	1992	1993	1994	1995
Total	123,7	109,6	145,5	186,2	257,5	273,5	269,1
15-19 ans	50,9	53,9	82,8	99,8	126,4	126,4	130,1
20-24 ans	61,6	68,3	109,6	144,9	195,2	203,7	196,7
25-29 ans	79,9	94,4	124,1	171,9	234,5	248,2	233,0
30-34 ans	134,3	100,1	142,4	183,1	262,0	265,3	268,6
35-39 ans	103,5	109,7	154,2	201,7	267,2	284,3	271,6
40-44 ans	114,7	109,9	159,5	197,4	275,5	279,8	277,7
45-49 ans	123,5	119,6	157,9	203,3	290,8	311,2	288,3
50-54 ans	129,4	143,2	164,3	215,8	303,0	316,0	312,3
55-59 ans	208,0	157,9	190,5	234,9	314,8	355,2	359,8
60 ans ou plus	214,5	179,2	221,7	226,5	321,0	360,9	380,9
Hommes	118,6	106,3	144,2	182,2	257,1	272,1	265,1
15-19 ans	50,3	50,2	76,9	97,8	121,2	119,8	123,9
20-24 ans	62,9	60,2	105,0	132,0	188,8	191,1	186,4
25-29 ans	72,0	90,7	121,5	170,7	231,3	242,2	224,7
30-34 ans	115,4	95,7	136,7	176,8	252,9	260,4	261,4
35-39 ans	103,9	98,5	148,8	200,2	265,3	287,0	268,7
40-44 ans	108,7	110,3	161,0	198,5	284,1	271,2	271,4
45-49 ans	124,9	119,9	158,6	202,4	299,2	317,5	298,3
50-54 ans	152,0	140,7	163,4	217,9	299,5	308,6	307,3
55-59 ans	165,8	157,1	198,7	214,2	319,0	351,5	338,9
60 ans ou plus	217,5	178,3	223,3	224,3	325,2	370,4	373,1
Femmes	130,8	114,9	147,3	191,7	258,2	275,1	273,8
15-19 ans	51,2	59,1	95,5	102,4	132,8	132,0	135,5
20-24 ans	59,2	82,6	116,6	164,7	204,4	220,1	211,0
25-29 ans	88,6	99,4	127,6	173,3	238,2	254,2	241,1
30-34 ans	157,1	106,5	150,2	190,8	273,4	270,2	275,8
35-39 ans	102,8	128,2	161,5	203,7	269,7	281,2	274,9
40-44 ans	123,7	109,1	157,5	196,0	263,8	289,1	284,1
45-49 ans	121,7	119,2	157,0	204,5	280,3	304,1	276,9
50-54 ans	98,6	147,4	165,6	213,3	307,2	324,5	318,7
55-59 ans	265,3	159,2	178,3	265,4	308,7	360,1	387,5
60 ans ou plus	207,5	181,8	215,6	235,5	307,4	332,1	403,8

Source : OFIAMT / OCE - Statistique du marché du travail

Chômeurs inscrits selon l'activité économique (1)

Moyennes annuelles

	1989	1990	1991	1992	1993	1994	1995
01-04 Agriculture, sylviculture	8	15	31	48	62	50	60
11-12 Energie, extraction de minéraux	4	3	5	11	22	39	44
21-23 Alimentation, boissons, tabac	13	15	43	61	76	76	75
24-25 Textile, habillement	12	16	25	39	45	44	35
26-27 Bois, meubles, papier	12	13	42	77	110	96	76
28 Arts graphiques	49	66	121	216	279	337	258
29 Cuir, chaussures	5	8	19	28	27	28	18
31 Chimie	18	19	46	93	114	113	95
32 Matières plastiques, caoutchouc	1	1	3	6	5	4	2
33 Prod. minéraux non métalliques	2	3	7	20	31	20	14
34 Métallurgie	23	20	61	93	161	201	157
35 Construction de machines et véhicules	47	44	74	86	168	171	143
36 Construction électrique ou électronique	39	42	93	150	219	210	171
37 Horlogerie, bijouterie	31	34	112	221	269	208	166
38 Autres industries manufacturières	14	20	36	43	50	54	56
41-42 Bâtiment et génie civil	74	147	485	888	1 254	986	619
51-56 Commerce	319	357	718	1 245	1 862	1 954	1 703
57 Restauration, hébergement	162	200	417	652	1 005	1 225	1 278
58 Réparation	28	36	93	173	264	279	226
61-66 Transports, communications	75	80	197	290	399	411	416
71 Banques, soc. financières	150	176	414	584	847	795	704
72 Assurances	23	27	55	112	177	196	136
73-74 Aff. immob., location de biens mobiliers	24	40	84	142	197	177	172
75 Bureaux de consultation, informatique	194	359	881	1 365	1 824	1 587	1 380
76 Services personnels	40	64	117	185	278	349	347
81-82 Enseignement, recherche et développement	61	70	124	224	382	401	344
83 Service de santé	74	77	139	243	397	477	398
84-89 Autres services	176	206	327	608	870	886	847
91-93 Administration publique	67	71	141	288	354	345	1 626
Sous-total	1 744	2 229	4 909	8 190	11 748	11 719	11 564
Premier emploi (2)	24	48	123	387	846	1 048	925
Reprise emploi (3)	92	230	477	1 068	2 256	2 913	1 790
Total	1 860	2 507	5 509	9 644	14 850	15 680	14 279

(1) Nomenclature générale des activités économiques de 1985.

(2) Personnes qui cherchent pour la première fois un emploi après avoir terminé ou interrompu leur formation (école, études).

(3) Personnes qui cherchent un nouvel emploi après avoir interrompu leur activité professionnelle durant une période d'au moins 6 mois.

Source : OFIAMT / OCE - Statistique du marché du travail

Chômeurs inscrits selon le groupe de professions (1)

Moyennes annuelles

		1989	1990	1991	1992	1993	1994	1995
15-19	Production végétale et animale	14	22	48	77	117	124	130
20	Mines, extraction, traitement de minéraux	-	-	-	-	-	1	1
21-24	Alimentation, boissons, tabac	10	11	25	34	55	65	69
25-26	Fabrication et finissage des textiles	3	3	1	1	2	2	3
27-28	Mise en oeuvre des textiles	8	8	19	42	58	73	80
30-31	Industrie du bois et du liège	10	20	61	109	147	144	116
33	Fabrication et mise en oeuvre du papier	1	-	0	3	6	11	9
34-35	Arts graphiques	24	30	58	117	176	196	185
36	Fabrication et mise en oeuvre du cuir	9	13	21	42	43	39	31
37-38	Chimie, mat. synthétiques, caoutchouc	5	4	7	11	14	21	19
39-40	Travail de la pierre, de la terre, du verre	2	6	10	22	48	46	38
41-48	Industrie des métaux et des machines	109	140	407	637	1 033	1 065	817
49-50	Industrie horlogère et bijouterie	16	21	70	129	134	119	91
51-53	Bâtiment	49	120	323	587	841	626	431
54	Autres ouvriers à la production	3	2	2	6	13	11	14
60	Architectes et ingénieurs (EPF)	12	20	55	87	130	132	116
61-63	Ingénieurs ETS, techniciens	27	34	93	193	305	320	306
64-66	Dessinateurs, prof. techniques	49	67	172	307	451	460	384
67-69	Administration, bureau	509	669	1 508	2 667	3 958	4 220	3 771
70-71	Professions de la vente	141	170	340	580	1 047	1 211	1 149
72	Fournisseurs de services	54	70	106	206	295	304	265
73-77	Transports et communications	105	156	340	535	777	737	693
78-79	Hôtels, restaurants, écon. domestique	194	233	496	789	1 246	1 493	1 571
80-82	Nettoyage, hygiène publ., soins corporels	79	93	175	292	468	556	545
83-84	Droit, sûreté, maintien de l'ordre	25	31	54	113	176	195	194
85-87	Soins médicaux	50	68	116	228	367	444	409
88-89	Prof. scientifiques et apparentées	81	105	188	305	440	480	441
90-91	Prof. artistiques et apparentées	58	80	127	218	306	346	330
92-94	Enseignement et assistance sociale	58	81	142	295	562	549	508
95-96	Autres professions	155	232	546	1 014	1 637	1 690	1 566
	Total	1 860	2 507	5 509	9 644	14 850	15 680	14 279

(1) Liste des professions individuelles du recensement fédéral de la population de 1980 (RFP 80).

Source : OFIAMT / OCE - Statistique du marché du travail

Chômeurs de longue durée (1), selon le sexe et divers caractères

Moyennes annuelles

	1994			1995		
	Hommes	Femmes	Total	Hommes	Femmes	Total
Total	2 517	2 033	4 550	1 952	1 766	3 718
Selon le groupe d'âges						
15-19 ans	4	4	8	2	3	6
20-24 ans	187	163	350	146	127	273
25-29 ans	347	343	689	222	257	479
30-34 ans	357	348	705	285	337	621
35-39 ans	334	268	602	243	223	466
40-44 ans	251	219	470	189	182	371
45-49 ans	282	227	508	193	172	365
50-54 ans	234	199	433	199	181	380
55-59 ans	244	168	412	210	179	388
60 ans ou plus	279	94	373	264	105	369
Selon la fonction exercée						
Indépendant	32	6	38	23	6	29
Cadre	154	42	196	181	50	230
Spécialiste	1 331	1 048	2 379	1 107	982	2 089
Non spécialiste	879	837	1 716	540	635	1 175
Apprenti	65	40	105	55	42	97
Travail à domicile	0	4	4	0	2	2
Ecolier, étudiant	56	56	112	47	49	96
Selon la profession recherchée (2)						
15-19 Production végétale et animale	21	11	32	15	8	24
20 Mines, extraction, traitement de minéraux	1	0	1	0	0	0
21-24 Alimentation, boissons, tabac	7	3	10	7	2	9
25-26 Fabrication et finissage des textiles	1	1	2	0	1	1
27-28 Mise en oeuvre des textiles	5	18	23	7	19	25
30-31 Industrie du bois et du liège	50	0	51	28	1	29
33 Fabrication et mise en oeuvre du papier	1	1	2	0	2	2
34-35 Arts graphiques	45	19	63	44	21	65
36 Fabrication et mise en oeuvre du cuir	5	10	15	3	7	11
37-38 Chimie, matières synthétiques, caoutchouc	3	2	5	4	1	5
39-40 Travail de la pierre, de la terre, du verre	14	0	14	9	2	10
41-48 Industrie des métaux et des machines	363	5	368	245	3	248
49-50 Industrie horlogère et bijouterie	13	15	28	11	10	21
51-53 Bâtiment	175	2	177	101	4	105
54 Autres ouvriers à la production	2	0	2	2	1	3
60 Architectes et ingénieurs (EPF)	46	12	58	44	14	58
61-63 Ingénieurs ETS, techniciens	111	9	120	98	4	102
64-66 Dessinateurs, professions techniques	114	31	146	86	23	110
67-69 Administration, bureau	449	876	1 326	366	715	1 081
70-71 Professions de la vente	145	205	350	130	196	326
72 Fournisseurs de services	72	34	106	51	33	83
73-77 Transports et communications	168	62	229	130	46	176
78-79 Hôtels, restaurants, économie domestique	145	167	312	130	144	274
80-82 Nettoyage, hygiène publique, soins corporels	61	82	143	37	88	126
83-84 Droit, sûreté, maintien de l'ordre	43	12	54	29	15	44
85-87 Soins médicaux	24	81	105	25	74	99
88-89 Professions scientifiques et apparentées	128	89	218	107	77	185
90-91 Professions artistiques et apparentées	67	62	129	68	54	122
92-94 Enseignement et assistance sociale	73	142	214	60	114	174
95-96 Autres professions	167	82	249	114	87	201

(1) Chômeurs inscrits depuis plus d'un an.

(2) Liste des professions individuelles du recensement fédéral de la population de 1980 (RFP 80).

Source : OFIAMT / OCE - Statistique du marché du travail

Population résidante active de 1990, chômeurs inscrits et taux de chômage, par commune

	Population résidante active 1990		Chômeurs inscrits (1)			Taux de chômage en % (2)		
	Effectif	Taux d'activité en %	1993	1994	1995	1993	1994	1995
Genève	95 167	55,6	7 563	7 822	7 125	7,9	8,2	7,5
Aire-la-Ville	268	53,7	24	23	23	9,0	8,6	8,6
Anières	695	48,1	34	30	34	4,9	4,3	4,9
Avully	896	50,3	72	67	59	8,0	7,5	6,5
Avusy	496	54,6	24	20	20	4,8	4,0	4,1
Bardonnex	957	56,2	56	59	53	5,9	6,2	5,5
Bellevue	824	52,7	34	32	37	4,1	3,9	4,4
Bernex	4 505	52,1	238	254	214	5,3	5,6	4,8
Carouge	8 602	57,2	762	838	806	8,9	9,7	9,4
Cartigny	318	48,0	11	9	9	3,5	2,8	2,9
Céligny	308	48,7	15	16	12	4,9	5,2	3,9
Chancy	353	55,4	26	23	23	7,4	6,5	6,6
Chêne-Bougeries	4 417	48,7	236	248	238	5,3	5,6	5,4
Chêne-Bourg	3 355	53,8	277	282	265	8,3	8,4	7,9
Choulex	407	50,9	14	12	11	3,4	2,9	2,6
Collex-Bossy	517	54,3	25	27	18	4,8	5,2	3,5
Collonge-Bellerive	2 296	48,1	118	125	124	5,1	5,4	5,4
Cologny	1 704	44,8	62	66	51	3,6	3,9	3,0
Confignon	1 284	50,7	68	81	65	5,3	6,3	5,0
Corsier	735	48,9	38	41	38	5,2	5,6	5,2
Dardagny	565	53,1	33	30	35	5,8	5,3	6,3
Genthod	933	48,3	42	46	39	4,5	4,9	4,2
Grand-Saconnex	3 530	54,8	184	183	190	5,2	5,2	5,4
Gy	129	51,6	5	6	3	3,9	4,7	2,5
Hermance	323	47,1	19	15	16	5,9	4,6	5,0
Jussy	429	45,9	21	29	21	4,9	6,8	5,0
Laconnex	234	48,4	14	13	8	6,0	5,6	3,4
Lancy	12 484	54,4	870	939	862	7,0	7,5	6,9
Meinier	823	53,2	32	43	37	3,9	5,2	4,5
Meyrin	11 120	57,0	782	847	736	7,0	7,6	6,6
Onex	8 596	54,6	628	689	612	7,3	8,0	7,1
Perly-Certoux	1 421	56,3	95	100	87	6,7	7,0	6,1
Plan-les-Ouates	2 538	51,6	124	130	138	4,9	5,1	5,4
Pregny-Chambésy	1 170	47,5	49	54	44	4,2	4,6	3,7
Presinge	236	42,1	9	11	8	3,8	4,7	3,2
Puplinge	1 169	52,9	62	59	55	5,3	5,0	4,7
Russin	198	57,4	9	9	9	4,5	4,5	4,7
Satigny	1 232	53,1	56	66	61	4,5	5,4	4,9
Soral	261	50,4	7	7	7	2,7	2,7	2,7
Thônex	5 469	53,7	374	407	368	6,8	7,4	6,7
Troinex	677	49,0	31	34	28	4,6	5,0	4,1
Vandoeuvres	858	46,0	32	34	28	3,7	4,0	3,3
Vernier	15 895	55,8	1 212	1 371	1 230	7,6	8,6	7,7
Versoix	4 362	50,7	280	283	251	6,4	6,5	5,8
Veyrier	3 298	46,9	184	199	182	5,6	6,0	5,5
Canton	206 054	54,3	14 851	15 679	14 279	7,2	7,6	6,9

(1) Moyennes annuelles.

(2) Moyennes annuelles : chômeurs inscrits, en pour cent de la population résidante active de 1990.

Source : RFP 90 - OFIAMT / OCE - Statistique du marché du travail

Canton de Genève

Tableau 11

Offres d'emploi

Chiffres mensuels

	Janv.	Fév.	Mars	Avril	Mai	Juin	Juil.	Août	Sept.	Oct.	Nov.	Déc.	Moyenne annuelle
Total													
1989	2 850	3 589	3 846	3 148	3 020	2 960	2 998	2 830	2 555	2 770	2 888	2 519	2 998
1990	2 779	2 961	2 935	2 564	2 494	2 333	2 346	2 011	2 015	1 931	1 680	1 242	2 274
1991	1 408	1 648	1 522	1 282	1 416	1 387	1 357	1 120	1 237	1 267	1 357	1 032	1 336
1992	1 044	1 315	1 285	1 217	1 379	1 375	1 191	1 131	1 127	1 151	920	812	1 162
1993	958	972	1 178	1 118	908	741	730	586	585	515	486	420	766
1994	499	742	766	583	707	722	642	706	787	772	667	584	681
1995	666	745	792	893	812	943	859	817	774	672	676	501	763
Offres d'emploi à plein temps													
1989	2 668	3 410	3 676	3 013	2 903	2 855	2 891	2 720	2 456	2 655	2 758	2 407	2 868
1990	2 660	2 811	2 786	2 421	2 343	2 155	2 165	1 906	1 919	1 855	1 591	1 171	2 149
1991	1 336	1 560	1 418	1 170	1 285	1 294	1 257	1 028	1 161	1 200	1 282	967	1 247
1992	979	1 258	1 194	1 031	1 188	1 197	1 077	999	1 005	1 041	836	726	1 044
1993	898	939	1 177	1 118	908	741	729	585	581	513	484	420	758
1994	499	742	765	580	703	712	628	691	764	753	647	544	669
1995	612	701	726	817	743	884	800	763	726	617	610	465	705
Offres d'emploi à temps partiel													
1989	182	179	170	135	117	105	107	110	99	115	130	112	130
1990	119	150	149	143	151	178	181	105	96	76	89	71	126
1991	72	88	104	112	131	93	100	92	76	67	75	65	90
1992	65	57	91	186	191	178	114	132	122	110	84	86	118
1993	60	33	1	-	-	-	1	1	4	2	2	-	9
1994	-	-	1	3	4	10	14	15	23	19	20	40	12
1995	54	44	66	76	69	59	59	54	48	55	66	36	57

Source : OFIAMT / OCE - Statistique du marché du travail

Offres d'emploi selon le groupe de professions recherché (1)

Moyennes annuelles

	1989	1990	1991	1992	1993 (2)	1994	1995
15-19 Production végétale et animale	32	29	11	13	9	13	17
20 Mines, extraction, trait. de minéraux	1	-	-	-	-	-	-
21-24 Alimentation, boissons, tabac	73	55	28	30	18	17	20
25-26 Fabrication et finissage des textiles	7	3	1	1	-	0	0
27-28 Mise en oeuvre des textiles	21	14	4	5	2	4	3
30-31 Industrie du bois et du liège	73	40	11	8	5	7	10
33 Fabric. et mise en oeuvre du papier	2	1	0	1	-	0	1
34-35 Arts graphiques	25	13	7	6	2	4	5
36 Fabric. et mise en oeuvre du cuir	12	15	4	5	3	1	1
37-38 Chimie, mat. synthétiques, caoutchouc	4	2	2	2	1	1	1
39-40 Trav. de la pierre, de la terre, du verre	21	12	5	3	1	2	4
41-48 Industrie des métaux et des machines	427	274	113	55	26	35	67
49-50 Industrie horlogère et bijouterie	51	51	46	27	7	12	11
51-53 Bâtiment	215	124	72	40	22	31	32
54 Autres ouvriers à la production	2	1	1	1	1	0	1
60 Architectes et ingénieurs (EPF)	253	172	10	11	4	10	10
61-63 Ingénieurs ETS, techniciens (3)	-	-	35	21	15	16	21
64-66 Dessinateurs, professions techniques (3)	-	-	18	12	6	11	11
67-69 Administration, bureau	554	460	155	162	122	141	159
70-71 Professions de la vente (4)	-	-	84	81	41	36	33
72 Fournisseurs de services (4)	-	-	41	27	22	26	18
73-77 Transports et communications	93	69	25	20	16	20	14
78-79 Hôtels, restaurants, écon. domestique	567	477	364	369	170	163	184
80-82 Nettoyage, hygiène publ., soins corporels	151	108	61	52	29	30	38
83-84 Droit, sûreté, maintien de l'ordre	4	6	7	7	2	4	3
85-87 Soins médicaux	160	170	125	97	41	32	37
88-89 Professions scientifiques et apparentées	124	80	50	47	35	42	39
90-91 Professions artistiques et apparentées (5)	-	-	5	4	-	2	3
92-94 Enseignement et assistance sociale	50	54	36	32	15	15	14
95-96 Autres professions	76	46	15	25	7	6	7
Total	2 998	2 274	1 336	1 162	622	681	763

(1) Liste des professions individuelles du recensement de la population de 1980 (RFP 80).

(2) Moyenne annuelle calculée sur huit mois (mai à décembre 1993). La moyenne effective est de 766 offres en 1993.

(3) En 1989 et 1990, les offres de ces groupes ont été comptées avec les architectes et ingénieurs.

(4) En 1989 et 1990, les offres de ces groupes ont été comptées avec l'Administration, bureau.

(5) En 1989 et 1990, les offres de ces groupes ont été comptées avec les professions scientifiques.

Source : OFIAMT / OCE - Statistique du marché du travail

Réduction de l'horaire de travail pour motif économique

Chiffres mensuels

	Janv.	Fév.	Mars	Avril	Mai	Juin	Juil.	Août	Sept.	Oct.	Nov.	Déc.	Chiffres annuels (1)
Entreprises													
1989	2	1	1	3	2	1	-	-	-	1	-	-	1
1990	-	-	1	2	2	2	1	-	4	8	23	26	6
1991	28	49	71	78	72	59	56	49	53	75	88	101	65
1992	119	131	150	148	137	117	114	122	104	96	132	141	126
1993	142	155	147	174	167	165	151	147	127	148	186	197	159
1994	193	233	244	221	184	179	150	135	124	109	124	126	169
1995	139	147	139	136	122	117	91	84	82	74	82	79	108
Travailleurs touchés													
1989	9	4	4	21	17	11	-	-	-	11	-	-	6
1990	-	-	4	11	11	11	7	-	60	185	311	336	78
1991	281	464	1 028	1 596	1 617	1 638	1 251	1 459	1 751	2 263	2 168	2 271	1 482
1992	2 690	3 022	2 961	2 930	2 892	2 346	2 545	3 024	2 816	2 967	3 278	3 282	2 896
1993	3 085	3 176	2 919	3 959	3 923	3 936	3 058	3 139	2 663	2 767	3 101	3 322	3 254
1994	3 241	3 109	3 988	3 551	3 009	2 904	2 009	1 828	1 696	1 853	2 068	1 937	2 599
1995	1 965	1 987	1 852	1 848	1 713	1 630	1 402	1 272	1 026	824	883	882	1 440
Heures chômées, en milliers													
1989	0,8	0,4	0,6	1,9	1,5	0,9	-	-	-	0,3	-	-	6,2
1990	-	-	0,4	1,5	1,5	1,2	1,2	-	6,3	20,7	34,3	37,2	104,4
1991	27,4	44,8	81,5	120,4	119,2	101,6	78,7	71,8	84,6	122,7	127,1	135,6	1 115,3
1992	168,5	199,8	197,2	203,1	187,2	145,2	135,2	165,8	153,3	157,1	200,6	206,4	2 119,3
1993	214,4	206,5	212,2	248,2	240,6	257,0	217,8	208,6	169,6	169,6	197,6	194,7	2 537,0
1994	199,9	191,1	255,8	227,2	187,4	184,3	139,5	124,1	107,4	113,6	126,5	119,3	1 976,1
1995	124,6	136,5	128,6	131,7	118,3	113,3	106,9	95,9	77,2	52,6	58,8	59,2	1 203,4

(1) Moyenne annuelle des entreprises et des travailleurs touchés; total annuel des heures chômées, en milliers.

Source : OFIAMT / OCE - Statistique du marché du travail

Réduction de l'horaire de travail selon l'activité économique : travailleurs touchés

Moyennes annuelles

		1989	1990	1991	1992	1993
01-04	Agriculture, sylviculture, pêche	-	0	-	1	10
11-12	Carrières, mines, extraction de minéraux	-	-	1	2	-
21	Produits alimentaires	-	-	17	10	13
22	Boissons	-	-	-	-	1
23	Tabac	-	-	-	-	-
24	Textiles	-	-	-	5	6
25	Habillement, chaussures	-	3	43	1	53
26	Industrie du bois et du meuble	-	1	43	126	70
27	Papier	-	-	12	60	87
28	Arts graphiques	-	3	90	339	227
29	Industrie du plastique, du caoutchouc et du cuir	-	-	-	2	3
31-32	Industrie chimique, pétrole brut	-	-	-	3	-
33	Industrie de la terre et de la pierre	-	-	6	23	22
34	Industrie des métaux	-	1	167	973	914
35	Machines, appareils, véhicules	2	3	658	583	688
36	Industrie horlogère, bijouterie	-	5	90	142	76
37	Autres arts et métiers	3	0	110	174	445
40	Bâtiment et génie civil	1	58	184	320	317
51-52	Econ. énergétique, protection de l'environnement	-	-	-	7	-
61-63	Commerce de gros, courtage commercial	-	1	7	24	7
64-65	Commerce de détail	-	-	13	17	47
66	Banques, assurances	-	-	-	-	1
67	Affaires immobilières, location	-	-	2	-	1
71-72	Transports, communications	1	2	38	67	144
73	Hôtels, restaurants	-	-	1	0	5
84	Recherche, aménagement du territoire	-	-	-	-	44
88	Bureaux de conseils, représentation d'intérêts	-	-	-	5	12
91	Nettoyage	-	-	3	3	4
92	Réparations	-	-	-	-	7
	Autres services	-	-	-	11	53
	Total	6	78	1 482	2 896	3 254

(1) Nomenclature générale des activités économiques de 1975.

Source : OFIAMT / OCE - Statistique du marché du travail

Réduction de l'horaire de travail selon l'activité économique : heures chômées

Totaux annuels

		1989	1990	1991	1992	1993
01-04	Agriculture, sylviculture, pêche	-	600	-	1 600	10 755
11-12	Carrières, mines, extraction de minéraux	-	-	1 440	2 880	-
21	Produits alimentaires	-	-	15 920	5 760	8 568
22	Boissons	-	-	-	-	680
23	Tabac	-	-	-	-	-
24	Textiles	-	-	-	4 400	2 779
25	Habillement, chaussures	-	5 726	23 160	640	23 533
26	Industrie du bois et du meuble	-	1 860	42 201	111 166	65 132
27	Papier	-	-	5 112	26 320	38 172
28	Arts graphiques	-	1 624	60 224	193 220	182 472
29	Industrie du plastique, du caoutchouc et du cuir	-	-	-	2 112	1 875
31-32	Industrie chimique, pétrole brut	-	-	-	2 400	-
33	Industrie de la terre et de la pierre	-	-	8 216	40 992	29 552
34	Industrie des métaux	-	1 520	93 917	521 772	569 374
35	Machines, appareils, véhicules	1 812	2 812	468 200	455 776	571 523
36	Industrie horlogère, bijouterie	-	5 320	76 488	121 550	71 678
37	Autres arts et métiers	2 684	194	83 072	127 316	332 534
40	Bâtiment et génie civil	1 472	79 706	180 510	420 778	450 820
51-52	Econ. énergétique, protection de l'environnement	-	-	-	3 904	-
61-63	Commerce de gros, courtage commercial	-	576	6 112	12 736	4 538
64-65	Commerce de détail	-	-	5 344	10 404	24 356
66	Banques, assurances	-	-	-	-	128
67	Affaires immobilières, location	-	-	1 680	-	772
71-72	Transports, communications	264	4 480	41 222	39 990	83 823
73	Hôtels, restaurants	-	-	768	256	1 583
84	Recherche, aménagement du territoire	-	-	-	-	14 997
88	Bureaux de conseils, représentation d'intérêts	-	-	-	5 472	6 545
91	Nettoyage	-	-	1 744	1 408	3 226
92	Réparations	-	-	-	-	5 258
	Autres services	-	-	-	6 464	32 311
	Total	6 232	104 418	1 115 330	2 119 316	2 536 984

(1) Nomenclature générale des activités économiques de 1975.

Source : OFIAMT / OCE - Statistique du marché du travail

Réduction de l'horaire de travail selon l'activité économique (1)

Moyenne annuelle des travailleurs touchés et total annuel des heures chômées

		1994		1995	
		Travailleurs	Heures	Travailleurs	Heures
01-04	Agriculture, sylviculture	3	2 574	-	-
11-12	Energie, extraction de minéraux	-	-	-	-
21	Alimentation	2	2 839	18	11 344
22	Boissons	9	15 552	-	-
23	Tabac	-	-	-	-
24	Textile	2	1 651	15	1 206
25	Habillement	21	21 401	11	23 728
26	Bois, meuble	104	95 324	69	66 372
27	Papier	109	55 983	70	37 632
28	Arts graphiques	191	145 565	34	24 120
29	Cuir, chaussures	23	12 376	6	6 048
31	Chimie	9	12 960	12	12 755
32	Matières plastiques, caoutchouc	-	-	-	-
33	Produits minéraux non métalliques	35	40 973	30	37 137
34	Métallurgie	249	172 964	68	56 964
35	Construction de machines et véhicules	551	373 070	498	357 974
36	Construction électrique ou électronique	111	94 648	123	98 046
37	Horlogerie, bijouterie	66	47 628	25	25 133
38	Autres industries manufacturières	150	55 908	0	216
41-42	Bâtiment et génie civil	459	507 529	210	278 766
51-56	Commerce	179	117 677	40	30 882
57	Restauration et hébergement	16	5 442	34	11 748
58	Réparation	39	29 627	26	13 435
61-66	Transports, communications	79	30 033	23	9 201
71	Banques, sociétés financières	-	-	1	864
72	Assurances	-	-	-	-
73-74	Affaires immobilières, location de biens mobiliers	19	14 803	21	17 928
75	Bureaux de consultation, informatique	119	98 880	87	67 848
76	Services personnels	5	3 683	10	7 234
81-82	Enseignement, recherche et développement	43	13 486	10	3 369
83	Service de santé	-	-	-	-
84-89	Autres services	6	3 521	2	3 456
91-93	Administration publique	-	-	-	-
	Total	2 599	1 976 097	1 440	1 203 406

(1) Nomenclature générale des activités économiques de 1985.

Source : OFIAMT / OCE - Statistique du marché du travail

Prestations accordées aux chômeurs en fin de droit

Chiffres annuels

	1994	1995
Placements en occupation temporaire (1)		
Nombre de placements effectués pendant l'année	2 957	2 787
Nombre de personnes sous contrat (moyenne annuelle)	1 337	1 193
Revenu minimum cantonal d'aide sociale (2)		
Dossiers ouverts pendant l'année	///	1 364
dont demandes acceptées	///	1 254
demandes refusées	///	108
dossiers fermés	///	290
Nombre de chômeurs en fin de droit au bénéfice du RMCAS (3)		
Structure des ménages des chômeurs en fin de droit, en %	///	700
Personnes seules	///	61,0
Ménages de 2 personnes	///	19,7
Ménages de 3 personnes	///	9,0
Ménages de 4 personnes ou plus	///	10,3
Prestations de l'Hospice général, selon la catégorie (4)		
Compléments (5)	285	286
Fins de droits (6)	264	143
Sans droits (7)	276	323
Occupation temporaire (8)	91	99

(1) Placements effectués par l'Office cantonal de l'emploi, au sens de l'art. 22, al. 1 et 2, de la loi cantonale en matière de chômage du 10 nov. 1983.

(2) La loi sur les prestations cantonales accordées aux chômeurs en fin de droit, entrée en vigueur en janvier 1995, prévoit un revenu minimum d'aide sociale (RMCAS), versé par l'Hospice général, qui peut être complété par une allocation d'insertion.

(3) Moyenne annuelle des dossiers actifs auprès de l'Hospice général.

(4) Moyenne annuelle des bénéficiaires de prestations de l'Hospice général, par catégorie.

(5) Prestations versées en complément aux indemnités de chômage, aux prestations compensatoires pour la maladie et la maternité (PCMM) ou à l'occupation temporaire (OT), quand celles-ci sont inférieures au minimum vital.

(6) Prestations accordées aux chômeurs ayant épuisé leurs droits aux indemnités fédérales et aux prestations cantonales

(7) Prestations accordées à des demandeurs d'emploi qui jouissent d'une capacité de travail, mais qui n'ont droit à aucune prestation de chômage (fédérale, cantonale, PCMM ou OT).

(8) Prestations accordées à des chômeurs dont la demande d'occupation temporaire est à l'examen auprès de l'Office cantonal de l'emploi.

Source : Office cantonal de l'emploi / Hospice général

Collection "Données statistiques"

Derniers numéros parus

1995/4

Les votations dans le canton de Genève en 1994

1995/5

L'emploi dans le canton de Genève

Résultats des recensements fédéraux des entreprises

1995/6

Le commerce extérieur du canton de Genève en 1994

1995/7

Le niveau des loyers à Genève

Statistique des loyers de mai 1995

1995/8

Les élections municipales dans le canton de Genève
au printemps 1995

1995/9

Les organisations internationales à Genève et en Suisse
Résultats de l'enquête 1995

1996/1

Les votations dans le canton de Genève en 1995

1996/2

Bilan démographique du canton de Genève en 1995

1996/3

Le commerce extérieur du canton de Genève en 1995

1996/4

Le niveau des loyers à Genève

Statistique des loyers de mai 1996

1996/5

Les organisations internationales à Genève et en Suisse
Résultats de l'enquête 1996

1996/6

Le marché du travail dans le canton de Genève
Evolution de 1989 à 1995

Liste complète des numéros parus

Disponible sur demande

Prix 1996

Ce numéro	15 F
Abonnement annuel (8 à 10 numéros par an)	80 F

Renseignements et commandes

Téléphone : 022 / 787 67 07
Télécopieur : 022 / 736 29 45

Publications de l'Office cantonal de la statistique

Données générales

Annuaire statistique

Environ 380 pages, parution vers la fin du mois d'octobre; recueil détaillé des principales statistiques annuelles concernant le canton de Genève et ses communes

Mémento statistique

Dépliant annuel paraissant en mai (gratuit)

Bulletin statistique

Bulletin mensuel de 8 pages, complété d'une feuille trimestrielle de données suisses et d'un cahier récapitulatif paraissant à fin mars-début avril

Données commentées, analyses

Quatre séries identifiables par leur couleur

Aspects statistiques

Couleur bleue, 4 à 6 numéros par an; série consacrée à la présentation commentée et illustrée de sujets divers traités périodiquement ou d'études ponctuelles.

Données statistiques

Couleur jaune, 8 à 10 numéros par an; série permettant la diffusion rapide de résultats statistiques sous la forme de tableaux brièvement commentés

Etudes et documents

Couleur rouge, diffusion par souscription; documents techniques ou données statistiques ayant valeur d'archives

Reflets conjoncturels

Couleur brune; trimestriel traitant de la conjoncture économique à Genève

Feuilles périodiques diverses

Marche des affaires

Feuilles de couleur orange

Industrie : résultats du test conjoncturel; feuille mensuelle avec complément trimestriel

Hôtellerie : résultats du test conjoncturel; feuille trimestrielle

Construction : résultats de l'enquête sur l'activité de la construction et choix d'indicateurs conjoncturels complémentaires; feuille trimestrielle

Commerce de détail : résultats du test conjoncturel; feuille mensuelle

Services immobiliers : résultats du test conjoncturel; feuille trimestrielle

Indice genevois des prix de la construction de logements

Recueil de tableaux, avec commentaires, couleur turquoise, paraissant début juin

Indices des prix à la consommation

Feuille mensuelle, couleur violette; tableaux sur les indices suisse et genevois, avec commentaires sur l'indice genevois