

Données statistiques

1994/3

**Bilan démographique du
canton de Genève en 1993**

Sommaire	Page
Introduction	1
Tour d'horizon démographique	3
Résultats détaillés	12
La statistique de la population résidante	38



L'Office cantonal de la statistique produit et recueille des informations dans tous les domaines de la statistique, les met à disposition et les diffuse. Il assure également la coordination de la statistique publique sur le plan cantonal.

Principaux modes de diffusion :

Publications

Voir liste en page 4 de couverture

Téléphone

022 / 787 67 07 (accès principal à l'Office)

022 / 787 67 67 (indice des prix à la consommation)

Télécopieur

022 / 736 29 45

Vidéotex

*5703 ou *STAT#

Centre de documentation

Ouvert au public de 8 h 30 à 12 h et de 14 h à 17 h

Légende des signes

- valeur nulle
- 0 valeur inférieure à la moitié de la dernière position décimale retenue
- ... donnée inconnue
- /// aucune donnée ne peut correspondre à la définition
- () l'information ne peut être communiquée pour des raisons tenant à la protection des données
- [] valeur peu significative
- e valeur estimée
- p donnée provisoire
- r donnée révisée

Reproduction et utilisation des chiffres autorisées avec mention de la source.

Office cantonal de la statistique

8, rue du 31-Décembre

Case postale 6255 1211 Genève 6



DÉPARTEMENT DE L'ÉCONOMIE PUBLIQUE
République et canton de Genève

Bilan démographique du canton de Genève en 1993

Introduction

Le "*Bilan démographique du canton de Genève en 1993*" présente les principaux résultats relatifs à la structure et à l'évolution de la population résidante du canton et de ses communes.

La *première partie* de ce cahier commente les faits marquants de l'année écoulée à l'échelon du canton, de la ville de Genève et des "44 autres communes" (pages 2 à 11).

La *seconde partie* constitue un important complément statistique, illustré par de nombreux graphiques (pages 12 à 37) :

- rétrospective de l'état et du bilan démographique du canton, de 1950 à 1993 (pages 12 à 15);
- population résidante par secteur statistique de la ville et commune du canton, de 1988 à 1993 (page 16);
- structure démographique de la population résidante du canton, de 1988 à 1993 (pages 17 à 19);
- état de la population résidante du canton, à fin décembre 1993 (pages 20 à 29);
- état de la population résidante de la ville de Genève, à fin décembre 1993 (pages 30 et 31);
- état de la population résidante des communes, à fin décembre 1993 (pages 32 à 35);
- mouvement migratoire extérieur du canton, en 1993 (page 36);
- mouvement migratoire du canton, par commune, en 1993 (page 37).

La *troisième partie* (page 38) décrit les principales caractéristiques de la statistique de la population résidante du canton, telle que celle-ci est réalisée mensuellement par l'Office cantonal de la statistique (OCSTAT), depuis le 1er janvier 1989, directement à partir du fichier de la population du canton que gère l'Office cantonal de la population (OCP).

Les précédentes éditions du *bilan démographique* sont disponibles dans la collection "*Données statistiques*" (DS) publiée par l'OCSTAT :

Bilan démographique du canton de Genève en 1990, DS 1991/3, OCSTAT, mai 1991.

Bilan démographique du canton de Genève en 1991, DS 1992/2, OCSTAT, mars 1992.

Bilan démographique du canton de Genève en 1992, DS 1993/3, OCSTAT, avril 1993.

Pour tout complément d'information, prière de s'adresser à l'Office cantonal de la statistique, Secteur population, Case postale 6255, 1211 Genève 6 ou de téléphoner au 787 67 34 (Paul-Henri Girard), 787 67 30 (Pierre Pauli) ou au 787 67 35 (Dominique Felsenheimer).

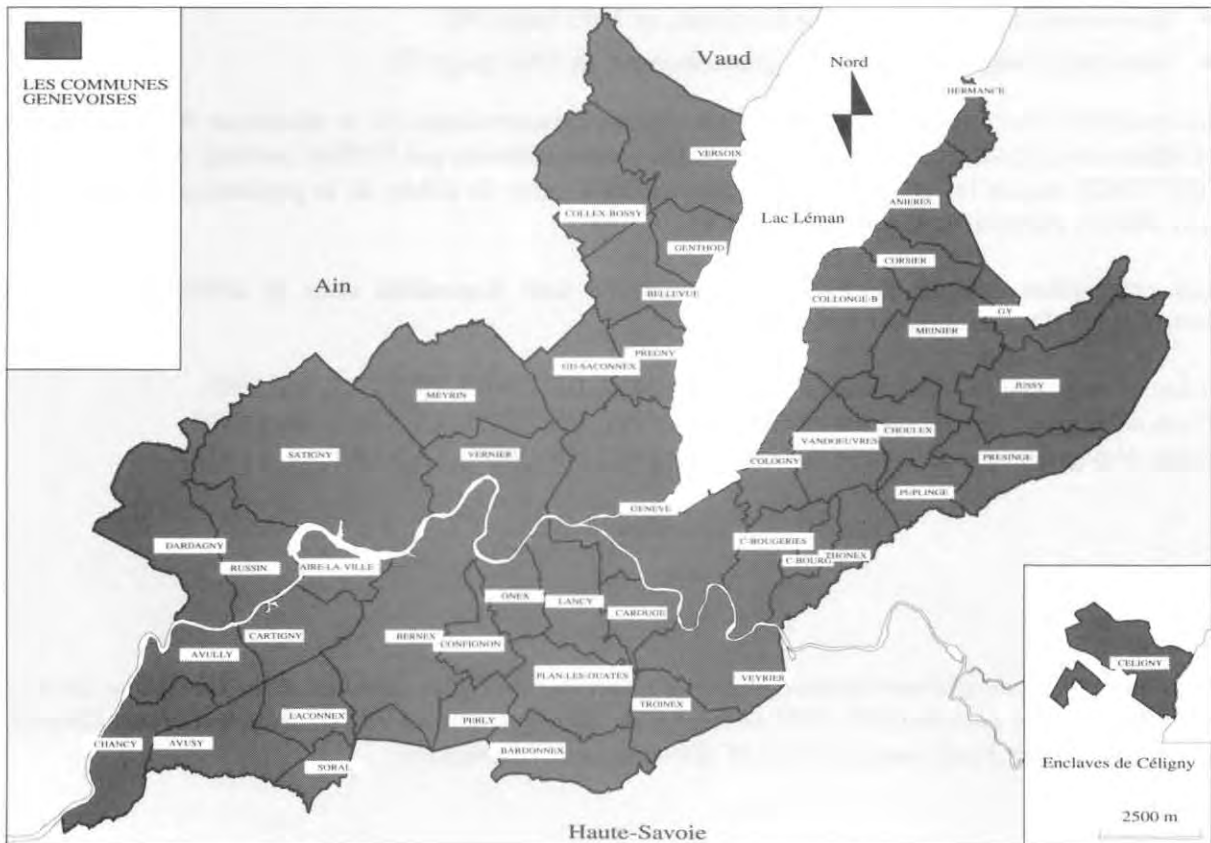
Carte 1 Les secteurs statistiques de la ville de Genève



Canton, communes, secteurs et sous-secteurs statistiques

Le lecteur trouvera dans cette brochure des données démographiques relatives au canton, aux 45 communes qui le composent (voir carte 2) ainsi qu'aux 16 secteurs statistiques de la ville de Genève (voir carte 1). De plus, à la suite du découpage du territoire cantonal en unités statistiques infra-communales, il est désormais possible d'obtenir des données sur l'état de la population résidente pour les 394 sous-secteurs statistiques du canton (101 en ville de Genève et 293 pour les 44 autres communes du canton).

Carte 2 Les communes genevoises



Tour d'horizon démographique 1993

Le canton de Genève

Après trois années de croissance modérée et régulière (+ 2 400 habitants par an, soit un taux d'accroissement annuel moyen de + 0,6 %), la population résidante du canton a progressé de plus de 4 000 unités l'an passé (+ 4 177; + 1,1 %) et à fin 1993, elle se monte à 391 176 habitants.

Mouvement démographique du canton de Genève

Tableau 1

	Mouvement migratoire			Mouvement naturel			Variation totale	Population en fin d'année
	Immigrés	Emigrés	Solde	Naissances	Décès	Solde		
1989	28 494	28 245	249	4 289	3 214	1 075	1 324	379 811
1990	28 078	26 448	1 630	4 359	3 257	1 102	2 732	382 543
1991	26 035	25 252	783	4 723	3 392	1 331	2 114	384 657
1992	23 864	23 189	675	4 874	3 207	1 667	2 342	386 999
1993	23 367	20 722	2 645	4 727	3 195	1 532	4 177	391 176

Cette brutale augmentation de la population résidante se compose, d'une part, d'un gain naturel (naissances – décès) – soutenu essentiellement par les naissances – qui se maintient depuis 1988 à plus de mille (+ 1 532 en 1993) et, d'autre part, d'un gain migratoire (immigrés – émigrés) particulièrement élevé l'an passé (+ 2 645). Le bilan migratoire 1993 bénéficie de la réduction remarquable des pertes migratoires de Suisses (– 573 en 1993, contre des soldes annuels négatifs de plus de 2 000 à la fin de la décennie quatre-vingt) et d'un solde positif d'étrangers exceptionnel (+ 3 218), dû pour une bonne part à des regroupements familiaux, conséquence de la transformation en 1993 d'un millier de permis saisonniers (A) en permis annuels (B).

Mouvement démographique du canton de Genève, selon l'origine

Tableau 2

	Solde migratoire			Solde naturel			Changement d'origine		Variation totale		
	Suisses	Etrangers	Total	Suisses	Etrangers	Total	Suisses	Etrangers	Suisses	Etrangers	Total
1989	- 2 263	2 512	249	86	989	1 075	1 743	- 1 743	- 434	1 758	1 324
1990	- 1 979	3 609	1 630	77	1 025	1 102	1 310	- 1 310	- 592	3 324	2 732
1991	- 1 774	2 557	783	209	1 122	1 331	1 233	- 1 233	- 332	2 446	2 114
1992	- 1 187	1 862	675	385	1 282	1 667	1 087	- 1 087	285	2 057	2 342
1993	- 573	3 218	2 645	214	1 318	1 532	1 345	- 1 345	986	3 191	4 177

Après avoir diminué de 1988 à 1991, la population d'origine suisse enregistre, pour la seconde année consécutive, une hausse de son effectif (+ 986). En dépit de ce résultat, la part des résidents suisses continue sa lente mais régulière diminution et passe de 62,9 % de la population du canton à fin 1992 à 62,5 % à fin 1993.

Quant à la population étrangère, elle a connu l'an passé l'une de ses plus fortes augmentations depuis 1988 (+ 3 191 ou + 2,2 %). Ce résultat explique plus des 3/4 de la croissance démographique du canton. A l'exception des travailleurs saisonniers, dont l'effectif baisse d'année en année, toutes les catégories d'étrangers ont participé à cette évolution : + 1 918 titulaires d'une autorisation de séjour à l'année; + 240 titulaires d'un permis d'établissement; + 514 personnes exemptes de permis (fonctionnaires internationaux et membres de leur famille) ainsi que + 719 "autres étrangers". Cette dernière catégorie, forte de quelque 2 300 personnes à fin 1993, a vu son effectif augmenter de près de 80,0 % en deux ans. La majorité des "autres étrangers" est constituée de titulaires de permis de courte durée.

Mouvement démographique du canton et de la ville de Genève selon l'origine et le sexe (1)

Tableau 3

Janvier - décembre 1993

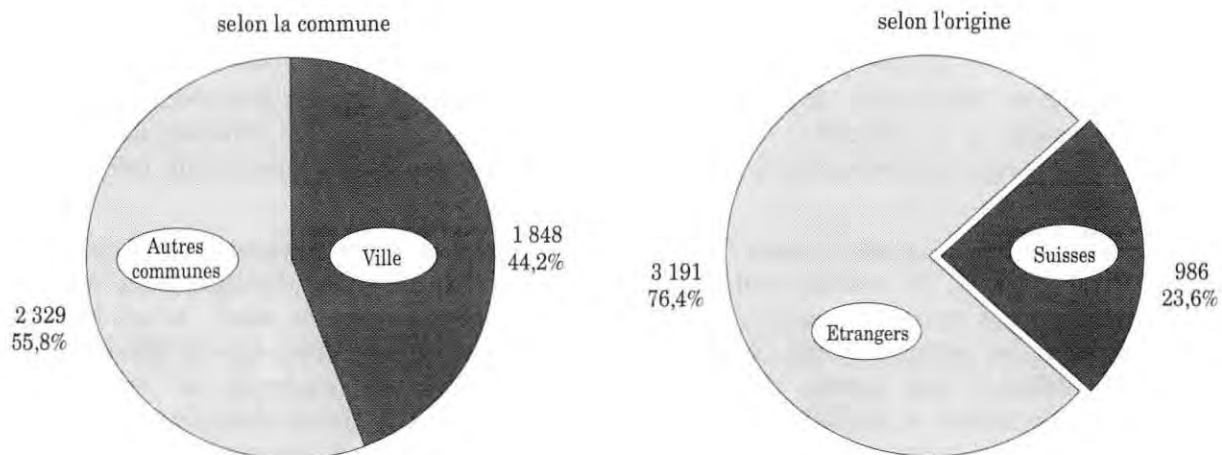
	Suisses			Etrangers			Total		
	Hommes	Femmes	Total	Hommes	Femmes	Total	Hommes	Femmes	Total
Canton									
Population en début d'année	107 543	135 785	243 328	76 544	67 127	143 671	184 087	202 912	386 999
Mouvement migratoire extérieur									
Immigrés	3 133	3 381	6 514	9 038	7 815	16 853	12 171	11 196	23 367
Emigrés	3 271	3 816	7 087	7 466	6 169	13 635	10 737	9 985	20 722
Solde	-138	-435	-573	1 572	1 646	3 218	1 434	1 211	2 645
Mouvement naturel									
Naissances	1 474	1 341	2 815	984	928	1 912	2 458	2 269	4 727
Décès	1 240	1 361	2 601	351	243	594	1 591	1 604	3 195
Solde	234	-20	214	633	685	1 318	867	665	1 532
Changements d'origine	806	539	1 345	-806	-539	-1 345	-	-	-
Variation totale	902	84	986	1 399	1 792	3 191	2 301	1 876	4 177
Population en fin d'année	108 445	135 869	244 314	77 943	68 919	146 862	186 388	204 788	391 176
Ville									
Population en début d'année	41 584	56 941	98 525	39 000	34 961	73 961	80 584	91 902	172 486
Mouvement migratoire extérieur									
Immigrés	3 623	4 055	7 678	7 244	6 302	13 546	10 867	10 357	21 224
Emigrés	3 669	4 337	8 006	6 561	5 401	11 962	10 230	9 738	19 968
Solde	-46	-282	-328	683	901	1 584	637	619	1 256
Mouvement naturel									
Naissances	558	539	1 097	510	499	1 009	1 068	1 038	2 106
Décès	559	617	1 176	203	135	338	762	752	1 514
Solde	-1	-78	-79	307	364	671	306	286	592
Changements d'origine	352	267	619	-352	-267	-619	-	-	-
Variation totale	305	-93	212	638	998	1 636	943	905	1 848
Population en fin d'année	41 889	56 848	98 737	39 638	35 959	75 597	81 527	92 807	174 334

(1) Saisonniers compris.

Population résidante du canton de Genève

Graphique 1

Répartition de la variation totale en 1993 (+ 4 177 habitants)



La ville de Genève

Pour la ville de Genève, les résultats de 1993 confirment la reprise de la croissance démographique amorcée l'année précédente. Avec un gain de 1 848 habitants, la population résidante de la plus grande commune du canton atteint 174 334 âmes en fin d'année, ce qui représente le 44,6 % de la population du canton (proportion restée stable depuis 1988).

Ce bond en avant du peuplement de la ville est soutenu avant tout par l'apport migratoire en provenance de l'extérieur du canton. En effet, le solde des entrées sur les sorties avec le "reste" de la Suisse ou l'étranger a été exceptionnellement élevé en 1993 : + 2 219 personnes, contre une moyenne annuelle de + 1 349 entre 1988 et 1992.

En revanche, si les échanges entre la ville et les autres communes du canton demeurent déficitaires pour le chef-lieu¹, ils n'ont pas atteint, en 1993, l'ampleur de certaines années antérieures (- 963 l'an passé, contre, par exemple, une perte migratoire de 2 000 résidents au profit des autres communes en 1988).

L'excédent des naissances sur les décès (+ 592), quoique moins important que l'année précédente, renforce cette année encore la progression du nombre d'habitants de la ville de Genève.

Mouvement démographique de la ville de Genève

Tableau 4

	Solde migratoire			Solde naturel ³	Variation totale	Population en fin d'année
	Extérieur du canton ¹	Intercommunal ²	Total			
1989	1 241	- 409	832	324	1 156	169 634
1990	1 842	- 558	1 284	382	1 666	171 300
1991	1 325	- 1 678	- 353	464	111	171 411
1992	1 121	- 781	340	735	1 075	172 486
1993	2 219	- 963	1 256	592	1 848	174 334

1. Solde des arrivées sur les départs de la ville par rapport à l'extérieur du canton.

2. Solde des arrivées sur les départs entre la ville et les autres communes du canton.

3. Naissances-décès.

La croissance globale de la population résidante de la ville de Genève masque des évolutions plus contrastées par quartier (secteur statistique).

En 1993, les quartiers de la rive droite du Rhône se sont taillés la part du lion, avec des augmentations substantielles à Saint-Jean-Aire (+ 602), aux Charmilles-Châtelaine (+ 322) et aux Délices-Grottes (+ 307). Seul fait exception dans cette zone, le secteur Pâquis-Navigation, dont le nombre d'habitants régresse encore cette année (- 100).

Sur la rive gauche, les quartiers des Eaux-Vives-Lac (+ 364) et de la Jonction-Plainpalais (+ 214) se mettent en évidence avec des gains importants de population, alors que dans les autres secteurs, les variations, positives ou négatives, sont de plus faible amplitude.

En cinq ans, le nombre d'habitants a davantage progressé sur la rive droite (+ 3 738 ou + 4,7 %) que sur la rive gauche (+ 2 118 ou + 2,4 %); la part de celle-là dans la population totale se rapproche ainsi de la moitié (47,6 % à fin 1988; 48,2 % à fin 1993).

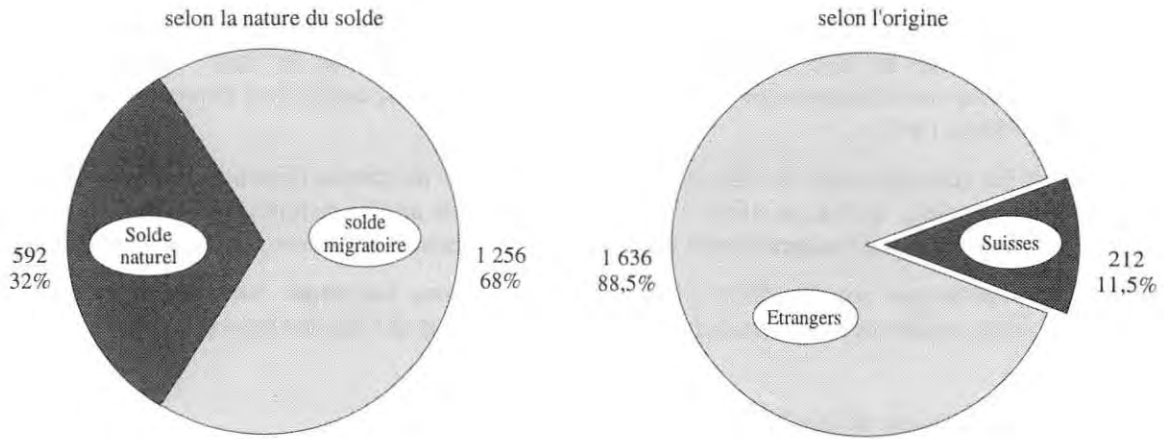
Les résidents étrangers (+ 1 636 en 1993, ce qui représente près de 90,0 % de la croissance démographique) constituent désormais le 43,2 % de la population du chef-lieu. Ils sont majoritaires dans les secteurs Pâquis-Navigation, Bâtie-Acacias, Sécheron-Prieuré et ONU-Rigot.

¹ Ce phénomène (échange négatif avec les autres communes et positif avec l'extérieur du canton) perdure, avec une intensité variable, depuis une vingtaine d'années.

Population résidante de la ville de Genève

Graphique 2

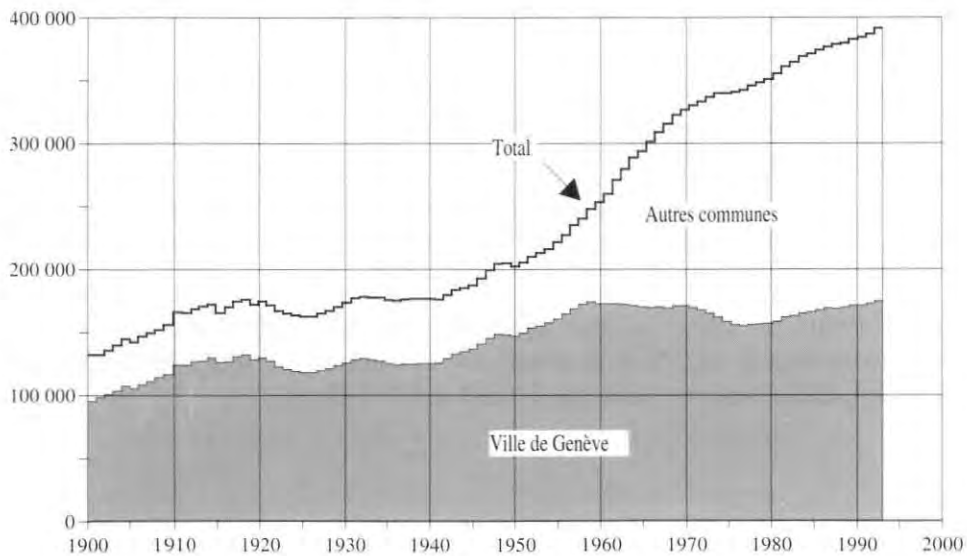
Répartition de la variation totale en 1993 (+ 1 848 habitants)



Population du canton de Genève, selon le lieu de résidence

Graphique 3

Situation au 31 décembre



Mouvement démographique par secteur statistique de la ville de Genève et commune du canton

Tableau 5

Janvier - décembre 1993

	Population résidante en début d'année	Mouvement migratoire			Mouvement naturel			Variation totale	Population résidante en fin d'année
		Immigrés	Emigrés	Solde	Naissances	Décès	Solde		
Genève-Cité	33 350	7 687	7 656	31	413	235	178	209	33 559
Cité-Centre	6 638	1 404	1 433	-29	62	42	20	-9	6 629
St-Gervais - Chantepoulet	4 266	1 177	1 181	-4	51	36	15	11	4 277
Délices - Grottes	12 018	2 506	2 292	214	183	90	93	307	12 325
Pâquis - Navigation	10 428	2 600	2 750	-150	117	67	50	-100	10 328
Plainpalais	50 554	9 940	9 841	99	624	505	119	218	50 772
Champel - Roseraie	16 394	2 703	2 722	-19	175	211	-36	-55	16 339
La Cluse - Philosophes	14 901	2 978	3 027	-49	176	124	52	3	14 904
Jonction - Plainpalais	14 430	3 062	2 924	138	210	134	76	214	14 644
Bâtie - Acacias	4 829	1 197	1 168	29	63	36	27	56	4 885
Eaux-Vives	32 650	5 335	5 130	205	409	298	111	316	32 966
Eaux-Vives - Lac	19 715	3 565	3 292	273	259	168	91	364	20 079
Florissant - Malagnou	12 935	1 770	1 838	-68	150	130	20	-48	12 887
Petit-Saconnex	55 932	9 879	8 958	921	660	476	184	1 105	57 037
Sécheron - Prieuré	5 240	1 278	1 243	35	44	36	8	43	5 283
Onu - Rigot	2 409	434	428	6	25	4	21	27	2 436
Grand-Pré - Vermont	9 591	1 414	1 389	25	93	93	-	25	9 616
Bouchet - Moillebeau	11 538	1 857	1 787	70	121	105	16	86	11 624
Charmilles - Châtelaine	19 659	3 251	3 008	243	256	177	79	322	19 981
St-Jean - Aire	7 495	1 645	1 103	542	121	61	60	602	8 097
Ville de Genève (1)	172 486	32 841	31 585	1 256	2 106	1 514	592	1 848	174 334
Genève (2)	172 486	21 224	19 968	1 256	2 106	1 514	592	1 848	174 334
Aire-la-Ville	575	108	51	57	14	2	12	69	644
Anières	1 657	281	257	24	14	28	-14	10	1 667
Avully	1 772	177	222	-45	27	10	17	-28	1 744
Avusy	1 010	162	109	53	16	4	12	65	1 075
Bardonnex	1 826	252	247	5	34	10	24	29	1 855
Bellevue	1 630	239	241	-2	21	3	18	16	1 646
Bernex	8 704	1 174	1 013	161	113	165	-52	109	8 813
Carouge	16 034	2 687	2 448	239	211	124	87	326	16 360
Cartigny	699	81	67	14	8	4	4	18	717
Céligny	665	95	88	7	6	5	1	8	673
Chancy	733	120	81	39	13	2	11	50	783
Chêne-Bougeries	9 526	1 238	1 247	-9	92	126	-34	-43	9 483
Chêne-Bourg	6 355	877	886	-9	82	42	40	31	6 386
Choulex	828	131	73	58	13	8	5	63	891
Collex-Bossy	1 037	115	98	17	14	6	8	25	1 062
Collonge-Bellerive	5 189	620	611	9	55	42	13	22	5 211
Cologny	4 275	648	494	154	44	44	-	154	4 429
Confignon	2 676	326	321	5	33	15	18	23	2 699
Corsier	1 540	183	154	29	20	6	14	43	1 583
Dardagny	1 204	170	159	11	33	8	25	36	1 240
Genthod	2 124	256	261	-5	24	19	5	-	2 124
Grand-Saconnex	6 668	1 027	927	100	66	54	12	112	6 780
Gy	287	25	23	2	2	1	1	3	290
Hermance	737	100	88	12	7	7	-	12	749
Jussy	952	162	108	54	9	5	4	58	1 010
Laconnex	500	47	51	-4	8	3	5	1	501
Lancy	23 298	2 622	2 684	-62	279	153	126	64	23 362
Meinier	1 612	180	179	1	22	4	18	19	1 631
Meyrin	19 618	2 650	2 344	306	244	105	139	445	20 063
Onex	15 717	1 603	1 798	-195	176	108	68	-127	15 590
Perly-Certoux	2 651	286	334	-48	43	6	37	-11	2 640
Plan-les-Ouates	5 112	552	555	-3	63	28	35	32	5 144
Pregny-Chambésy	2 710	490	408	82	24	66	-42	40	2 750
Presinge	515	98	85	13	7	14	-7	6	521
Puplinge	2 070	230	260	-30	31	7	24	-6	2 064
Russin	375	37	41	-4	7	-	7	3	378
Satigny	2 270	392	278	114	43	14	29	143	2 413
Soral	549	73	49	24	9	4	5	29	578
Thônex	10 924	1 415	1 380	35	155	87	68	103	11 027
Troinex	1 443	138	162	-24	15	9	6	-18	1 425
Vandoeuvres	1 880	269	249	20	20	17	3	23	1 903
Vernier	27 955	3 404	3 435	-31	282	155	127	96	28 051
Versoix	9 266	1 196	1 211	-15	128	53	75	60	9 326
Veyrier	7 345	1 007	777	230	94	108	-14	216	7 561
Canton	386 999	49 167	46 522	2 645	4 727	3 195	1 532	4 177	391 176

(1) Y compris les mouvements migratoires intersectoriels. (2) Sans les mouvements migratoires intersectoriels.

Les autres communes

L'an passé, la population résidante des "44 autres communes" du canton s'est accrue de 2 329 unités, chiffre jamais atteint depuis 1988. La commune de Meyrin a réalisé la plus forte progression (+ 445); elle a devancé Carouge (+ 326), Veyrier (+ 216), Coligny (+ 154), Satigny (+ 143), Grand-Saconnex (+ 112), Bernex (+ 109) et Thônex (+ 103). Ces huit communes enregistrent une croissance globale de plus de 1 600 habitants en 1993. Dans vingt-neuf communes, la progression démographique est inférieure à la centaine, alors qu'il y a recul dans six autres (douze en 1992). Enfin, à Genthod, le bilan se solde sans gain ni perte.

Mouvement démographique des "44 autres communes"

Tableau 6

	Solde migratoire			Solde naturel ³	Variation totale	Population en fin d'année
	Extérieur du canton ¹	Intercommunal ²	Total			
1989	- 992	409	- 583	751	168	210 177
1990	- 212	558	346	720	1 066	211 243
1991	- 542	1 678	1 136	867	2 003	213 246
1992	- 446	781	335	932	1 267	214 513
1993	426	963	1 389	940	2 329	216 842

1. Solde des arrivées sur les départs des "44 autres communes" par rapport à l'extérieur du canton.

2. Solde des arrivées sur les départs des "44 autres communes" par rapport à la ville de Genève.

3. Naissances-décès.

L'augmentation du nombre d'habitants en 1993 (+ 1,1 % contre 0,5 % en 1992) est due avant tout à une nette reprise du gain migratoire (+ 1 389 contre 335 seulement en 1992), alors que le solde naturel est demeuré pratiquement inchangé (+ 940).

Le solde migratoire de ces communes – il en va d'ailleurs de même pour la ville de Genève – varie fortement d'une année sur l'autre : négatif en 1989, faiblement positif en 1990 et 1992, il dépasse le millier en 1988, 1991 et 1993. Ces mouvements erratiques déterminent dans une très large mesure la variation totale de la population, le solde naturel demeurant beaucoup plus stable à court terme. Le résultat de 1993 de ces communes se distingue cependant de celui des années précédentes en ce qu'il cumule un solde migratoire positif avec la ville de Genève (+ 963) et, pour la première fois depuis 1988, un excédent migratoire avec l'extérieur du canton (+ 426). De 1988 à 1992, en effet, le déficit migratoire entre ces communes et l'extérieur du canton s'est élevé en moyenne à 575 par an. En revanche, le solde migratoire avec le chef-lieu est resté constamment positif depuis 1988 (+ 1 065 par an en moyenne).

Répartition géographique de la population

Contrairement aux années précédentes, l'accroissement démographique s'est équitablement réparti entre les différentes parties du territoire cantonal : + 1 848 habitants en ville de Genève (44,2 % de la variation totale), + 498 pour les communes situées entre Arve et Lac (11,9 %), + 847 pour celles entre Arve et Rhône (20,3 %) et + 984 pour les communes de la rive droite (23,6 %). Ces proportions correspondent approximativement à l'importance démographique de ces quatre "régions".

Le fait essentiel de 1993 est la croissance démographique des communes de la rive droite, après plusieurs années de stagnation (- 200 habitants entre fin 1988 et fin 1992). A l'exception de Genthod (croissance zéro), toutes les communes ont participé à cette évolution positive.

Répartition spatiale de la population résidente du canton de Genève

Tableau 7

	Ville de Genève	Arve et Lac	Arve et Rhône	Rive droite	Canton	Ville de Genève, en %
Nombre de communes	1	15	17	12	45	///
Population résidente						
1988	168 478	45 502	88 774	75 733	378 487	44,5
1989	169 634	45 919	88 757	75 501	379 811	44,7
1990	171 300	46 742	88 923	75 578	382 543	44,8
1991	171 411	47 687	89 943	75 616	384 657	44,6
1992	172 486	48 347	90 644	75 522	386 999	44,6
1993	174 334	48 845	91 491	76 506	391 176	44,6

Taille des communes

L'an passé, deux communes sont passées dans une classe de grandeur supérieure : Jussy a franchi la barre des 1 000 habitants et Meyrin est repassé au-dessus de celle des 20 000. A l'exception d'Onex (- 127 résidents en 1993), toutes les villes (communes de plus de 10 000 habitants) ont enregistré une augmentation de l'effectif de leur population résidente (+ 2 289 au total, soit le 69,0 % de la croissance cantonale).

Répartition de la population résidente dans le canton de Genève selon la taille des communes

Tableau 8

Communes de ... habitants	1992			1993		
	Communes	Habitants		Communes	Habitants	
		Total	En %		Total	En %
30 000 et plus	1	172 486	44,6	1	174 334	44,6
20 000 à 29 999	2	51 253	13,2	3	71 476	18,3
10 000 à 19 999	4	62 293	16,1	3	42 977	11,0
5 000 à 9 999	8	58 165	15,0	8	58 704	15,0
2 000 à 4 999	7	18 776	4,9	7	19 119	4,9
1 000 à 1 999	11	16 611	4,3	12	17 841	4,5
500 à 999	10	6 753	1,7	9	6 057	1,5
Moins de 500	2	662	0,2	2	668	0,2
Total	45	386 999	100,0	45	391 176	100,0

Le bilan démographique des sept villes du canton est globalement moins positif si on l'examine sur les cinq dernières années (de fin 1988 à fin 1993). A la croissance du nombre de résidents de la ville de Genève (+ 5 856, + 3,5 %), de Carouge (+ 1 802, + 12,4 %) et de Thônex (+ 1 554, + 16,4 %), s'opposent en effet des reculs à Lancy (- 153, - 0,7 %), Vernier (- 441, - 1,5 %), Meyrin (- 537, - 2,6 %) et Onex (- 867, - 5,3 %). La variation totale de la population de ces communes s'élève à plus de 7 200 en cinq ans (+ 2,6 %). Près de 75,0 % des habitants du canton vivent en milieu urbain depuis 1990, année qui vit la commune de Thônex devenir une ville.

Quant à la population des communes de moins de 10 000 habitants, elle a progressé à un rythme deux fois plus élevé que celle des villes (+ 5,6 % en cinq ans), passant de 96 914 à fin 1988 à 102 389 à fin 1993 (+ 5 475).

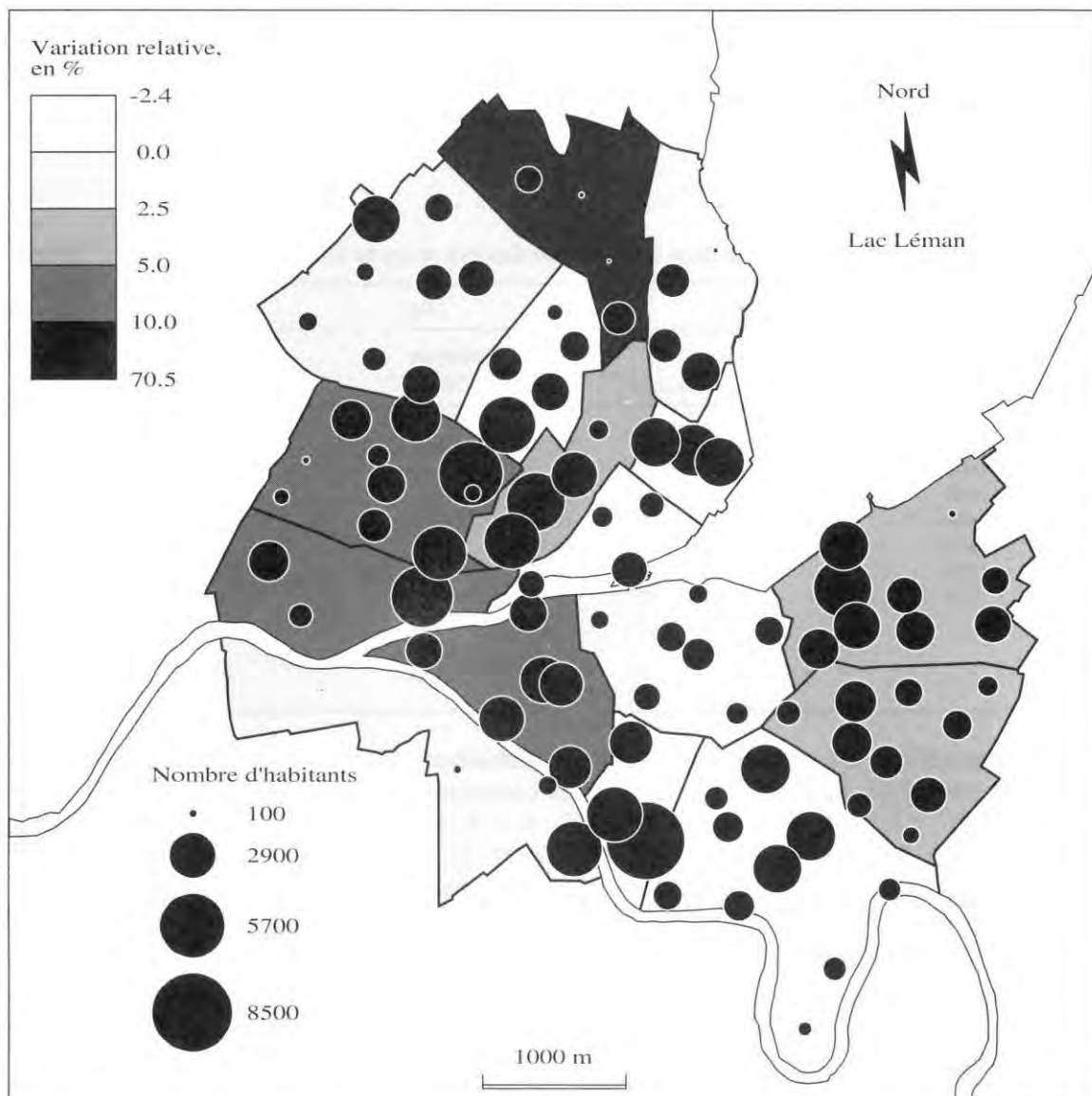
Population et logements

Au cours des douze derniers mois, le parc de logements du canton s'est accru de 1 558 unités pour s'élever à 192 301 à fin 1993. Le rapport du nombre d'habitants par logement s'établit à 2,03, contre 2,07 à fin 1988. La différence est sensible entre la ville de Genève (1,76) et l'ensemble des autres communes (2,32).

En cinq ans, les augmentations respectives du parc de logements (+ 9 574) et de la population résidente (+ 12 689) donnent un rapport logement par habitant de 0,75 nettement supérieur au rapport moyen observé sur l'ensemble du parc de logements et de la population (0,49).

Population résidente de la Ville de Genève en décembre 1993, par sous-secteur statistique
Variation relative entre décembre 1988 et décembre 1993, par secteur statistique

Carte 3

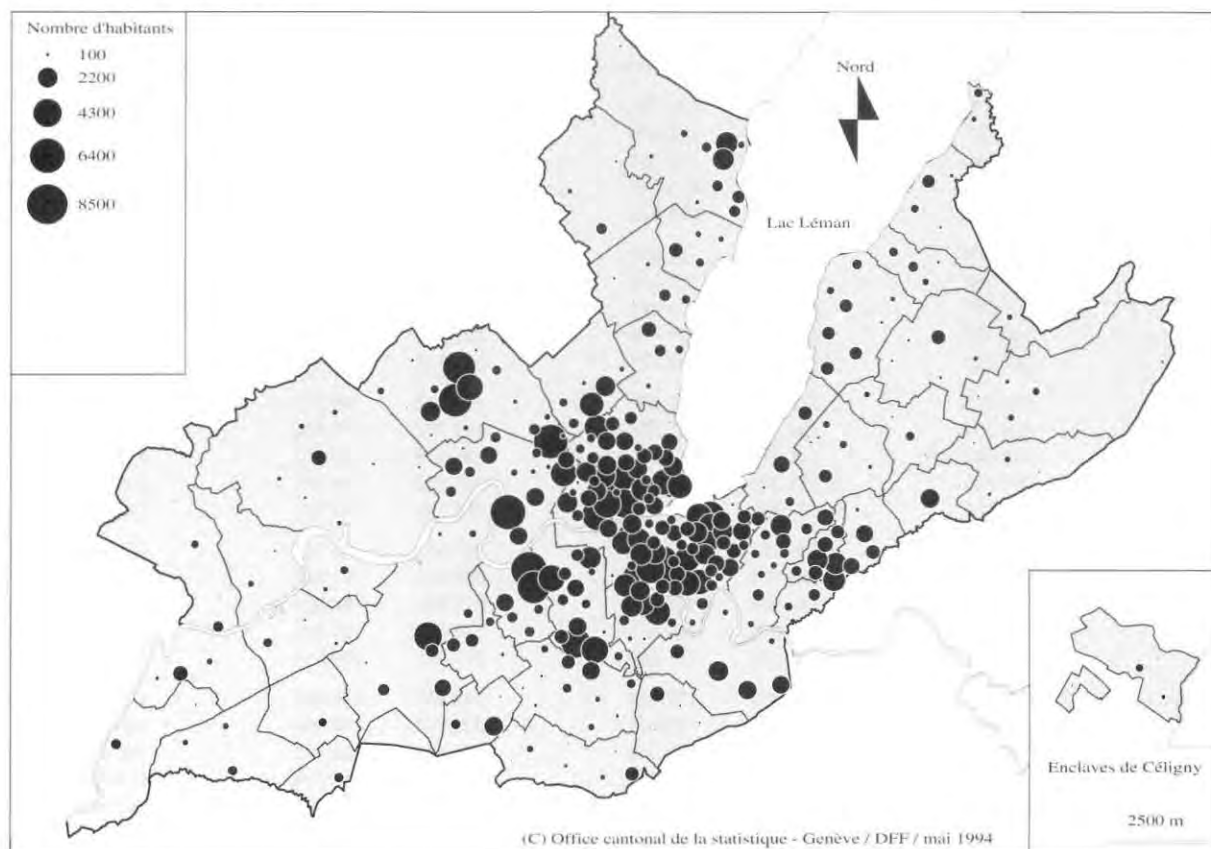


(C) Office cantonal de la statistique - Genève / DFF / mai 1994

Population résidante du canton de Genève, par sous-secteur statistique

Carte 4

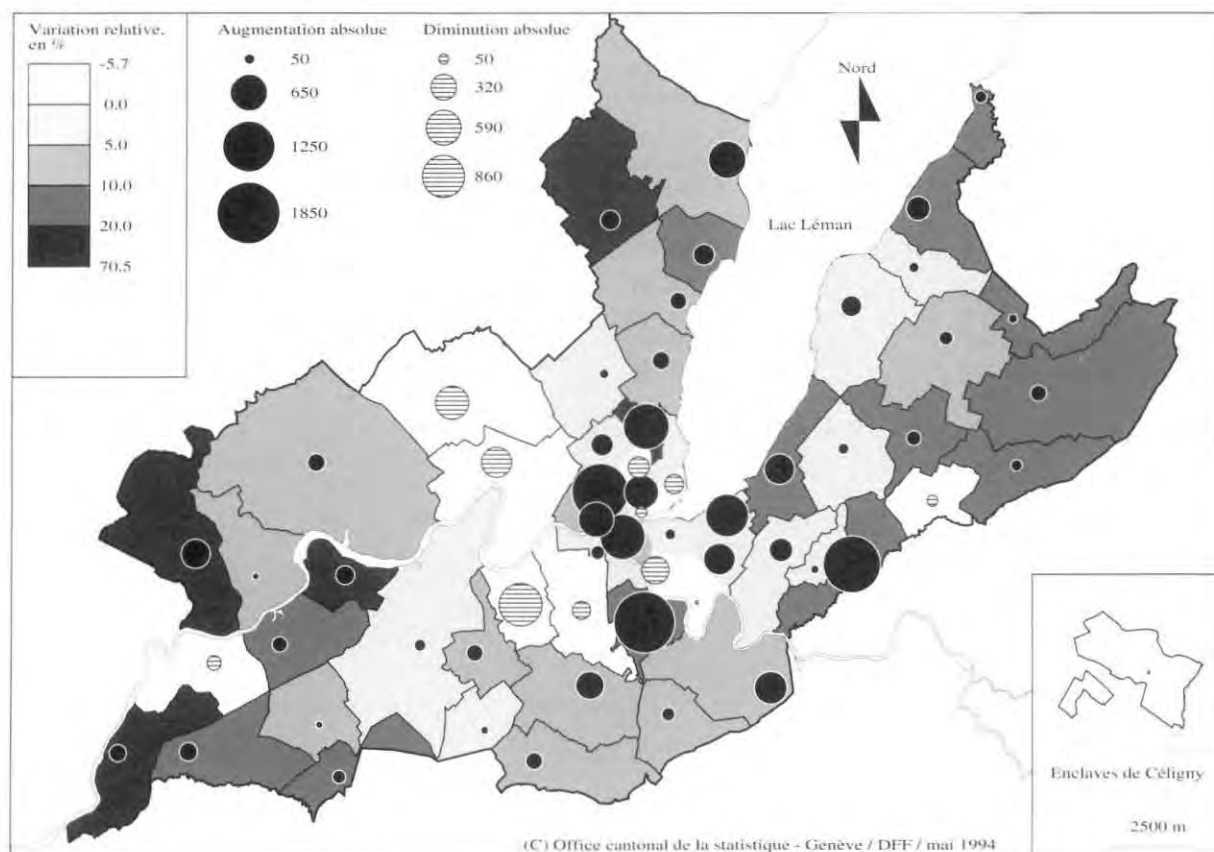
Situation au 31 décembre 1993



Evolution de la population résidante du canton de Genève, par commune et secteur statistique de la ville

Carte 5

Variations relative et absolue entre décembre 1988 et décembre 1993



Population résidante du canton de Genève selon le sexe, l'origine ou la commune de résidence

Tableau 9

Situation au 31 décembre

	Total	Hommes	Femmes	Suisses	Etrangers	Ville de Genève	Autres communes
1950	202 556	92 370	110 186	168 306	34 250	146 636	55 920
1951	205 453	93 997	111 456	170 174	35 279	149 465	55 988
1952	210 252	96 487	113 765	173 592	36 660	153 372	56 880
1953	213 278	97 978	115 300	177 381	35 897	155 282	57 996
1954	216 072	99 427	116 645	180 075	35 997	157 261	58 811
1955	221 466	102 606	118 860	183 361	38 105	160 416	61 050
1956	227 590	106 059	121 531	186 730	40 860	164 364	63 226
1957	235 477	110 556	124 921	190 063	45 414	168 923	66 554
1958	240 303	112 625	127 678	192 752	47 551	172 024	68 279
1959	247 882	116 108	131 774	195 849	52 033	174 252	73 630
1960	253 703	118 103	135 600	197 482	56 221	172 501	81 202
1961	260 154	121 780	138 374	199 276	60 878	172 677	87 477
1962	270 901	126 970	143 931	201 439	69 462	172 537	98 364
1963	279 716	131 203	148 513	203 522	76 194	172 147	107 569
1964	288 829	135 320	153 509	205 596	83 233	171 349	117 480
1965	293 736	136 519	157 217	207 352	86 384	169 903	123 833
1966	301 331	140 574	160 757	209 871	91 460	169 576	131 755
1967	308 919	144 988	163 931	212 891	96 028	170 271	138 648
1968	315 467	147 656	167 811	216 017	99 450	169 186	146 281
1969	322 755	151 126	171 629	217 905	104 850	171 405	151 350
1970	326 740	152 891	173 849	219 856	106 884	171 259	155 481
1971	330 309	154 695	175 614	220 649	109 660	169 828	160 481
1972	333 341	156 073	177 268	221 559	111 782	167 666	165 675
1973	336 803	157 962	178 841	222 105	114 698	164 943	171 860
1974	339 621	159 364	180 257	223 250	116 371	162 182	177 439
1975	340 053	159 745	180 308	224 955	115 098	158 805	181 248
1976	340 948	160 070	180 878	226 571	114 377	156 231	184 717
1977	342 734	160 793	181 941	228 229	114 505	155 312	187 422
1978	346 203	162 429	183 774	232 544	113 659	155 798	190 405
1979	348 430	163 459	184 971	234 443	113 987	156 572	191 858
1980	351 065	164 703	186 362	236 086	114 979	156 855	194 210
1981	355 461	166 893	188 568	238 514	116 947	158 666	196 795
1982	361 236	169 894	191 342	239 949	121 287	161 737	199 499
1983	364 732	171 672	193 060	241 071	123 661	163 244	201 488
1984	369 184	174 312	194 872	242 327	126 857	165 207	203 977
1985	371 421	175 795	195 626	243 275	128 146	165 954	205 467
1986	374 534	177 551	196 983	243 961	130 573	167 769	206 765
1987	376 933	179 024	197 909	244 592	132 341	168 968	207 965
1988	378 487	180 174	198 313	244 401	134 086	168 478	210 009
1989	379 811	180 915	198 896	243 967	135 844	169 634	210 177
1990	382 543	182 252	200 291	243 375	139 168	171 300	211 243
1991	384 657	183 119	201 538	243 043	141 614	171 411	213 246
1992	386 999	184 087	202 912	243 328	143 671	172 486	214 513
1993	391 176	186 388	204 788	244 314	146 862	174 334	216 842

Bilan démographique du canton de Genève selon la nature du gain et l'origine

Tableau 10

Janvier - décembre

	Solde naturel			Solde migratoire			Changement d'origine		Variation totale		
	Suisses	Etrangers	Total	Suisses	Etrangers	Total	Suisses	Etrangers	Suisses	Etrangers	Total
1951	-121	-102	-223	1 538	1 582	3 120	451	-451	1 868	1 029	2 897
1952	97	-153	-56	2 745	2 110	4 855	576	-576	3 418	1 381	4 799
1953	79	-149	-70	1 662	1 434	3 096	2 048	-2 048	3 789	-763	3 026
1954	103	-113	-10	1 450	1 354	2 804	1 141	-1 141	2 694	100	2 794
1955	197	-92	105	2 457	2 832	5 289	632	-632	3 286	2 108	5 394
1956	136	-28	108	2 643	3 373	6 016	590	-590	3 369	2 755	6 124
1957	266	180	446	2 478	4 963	7 441	589	-589	3 333	4 554	7 887
1958	439	237	676	1 601	2 549	4 150	649	-649	2 689	2 137	4 826
1959	376	396	772	2 093	4 714	6 807	628	-628	3 097	4 482	7 579
1960	455	446	901	420	4 500	4 920	758	-758	1 633	4 188	5 821
1961	416	677	1 093	812	4 546	5 358	566	-566	1 794	4 657	6 451
1962	318	956	1 274	1 229	8 244	9 473	616	-616	2 163	8 584	10 747
1963	409	1 220	1 629	1 111	6 075	7 186	563	-563	2 083	6 732	8 815
1964	610	1 538	2 148	799	6 166	6 965	665	-665	2 074	7 039	9 113
1965	379	1 664	2 043	710	2 154	2 864	667	-667	1 756	3 151	4 907
1966	205	1 722	1 927	1 619	4 049	5 668	695	-695	2 519	5 076	7 595
1967	151	1 712	1 863	2 170	3 555	5 725	699	-699	3 020	4 568	7 588
1968	-33	1 781	1 748	2 336	2 464	4 800	823	-823	3 126	3 422	6 548
1969	-163	1 741	1 578	1 255	4 455	5 710	796	-796	1 888	5 400	7 288
1970	30	1 716	1 746	965	1 274	2 239	956	-956	1 951	2 034	3 985
1971	-95	1 747	1 652	-248	1 309	1 061	1 136	-280	793	2 776	3 569
1972	-59	1 693	1 634	-288	818	530	1 257	-389	910	2 122	3 032
1973	-300	1 634	1 334	-387	1 646	1 259	1 233	-364	546	2 916	3 462
1974	-525	1 632	1 107	292	551	843	1 378	-510	1 145	1 673	2 818
1975	-503	1 243	740	908	-2 074	-1 166	1 300	-442	1 705	-1 273	432
1976	-603	1 229	626	1 009	-1 611	-602	1 210	-339	1 616	-721	895
1977	-582	1 247	665	927	-676	251	1 313	-443	1 658	128	1 786
1978	-386	947	561	958	1 080	2 038	3 743	-2 873	4 315	-846	3 469
1979	-194	821	627	-391	1 145	754	2 484	-1 638	1 899	328	2 227
1980	-373	675	302	-37	1 520	1 483	2 053	-1 203	1 643	992	2 635
1981	-315	677	362	266	2 910	3 176	2 477	-1 619	2 428	1 968	4 396
1982	-341	800	459	-139	4 606	4 467	1 915	-1 066	1 435	4 340	5 775
1983	-297	736	439	-430	2 628	2 198	1 849	-990	1 122	2 374	3 496
1984	-329	679	350	-332	3 521	3 189	1 917	-1 004	1 256	3 196	4 452
1985	-380	758	378	-1 274	2 157	883	2 602	-1 626	948	1 289	2 237
1986	-12	797	785	-2 025	3 331	1 306	2 723	-1 701	686	2 427	3 113
1987	-149	854	705	-1 589	2 228	639	2 369	-1 314	631	1 768	2 399
1988	9	1 011	1 020	-2 101	2 635	534	1 901	-1 901	-191	1 745	1 554
1989	86	989	1 075	-2 263	2 512	249	1 743	-1 743	-434	1 758	1 324
1990	77	1 025	1 102	-1 979	3 609	1 630	1 310	-1 310	-592	3 324	2 732
1991	209	1 122	1 331	-1 774	2 557	783	1 233	-1 233	-332	2 446	2 114
1992	385	1 282	1 667	-1 187	1 862	675	1 087	-1 087	285	2 057	2 342
1993	214	1 318	1 532	-573	3 218	2 645	1 345	-1 345	986	3 191	4 177

Mouvement naturel du canton de Genève, selon l'origine

Graphique 4

Cette double page retrace l'évolution annuelle des deux composantes du **mouvement démographique** du canton de Genève, depuis le début des années cinquante :

(1) le solde du **mouvement naturel**, c'est-à-dire les naissances vivantes moins les décès survenus dans le canton;

(2) le solde du **mouvement migratoire**, c'est-à-dire les arrivées dans le canton (immigrés) moins les départs (émigrés).

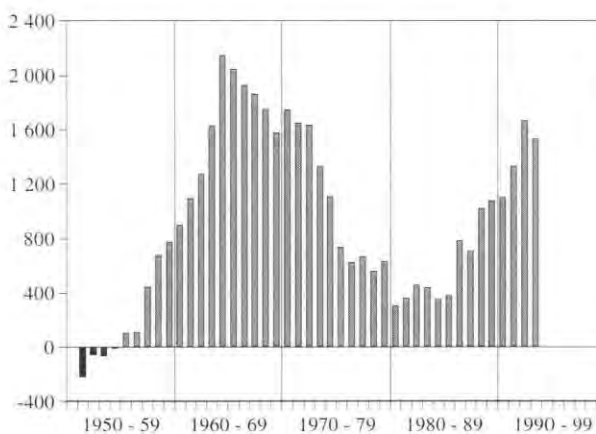
Ces deux soldes sont décomposés par origine.

Evolution du solde naturel

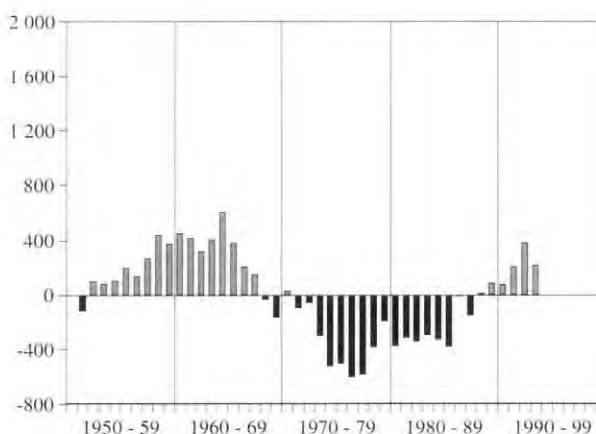
C'est en 1964 que le solde naturel a atteint son niveau record (+ 2 148), il a ensuite fortement reculé jusqu'au début des années quatre-vingt. Depuis 1988, l'excédent des naissances sur les décès dépasse à nouveau le millier.

De 1968 à 1987, le solde naturel des résidents suisses a été constamment négatif (à une seule exception). Celui des étrangers, négatif en début de période, n'a, depuis 1958, jamais été inférieur à 600/700.

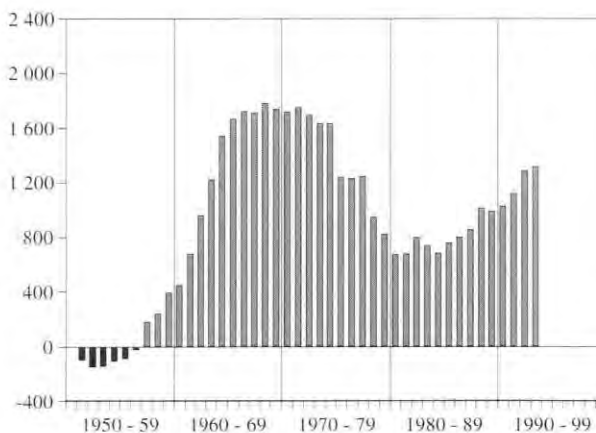
Solde naturel



Suisses



Etrangers



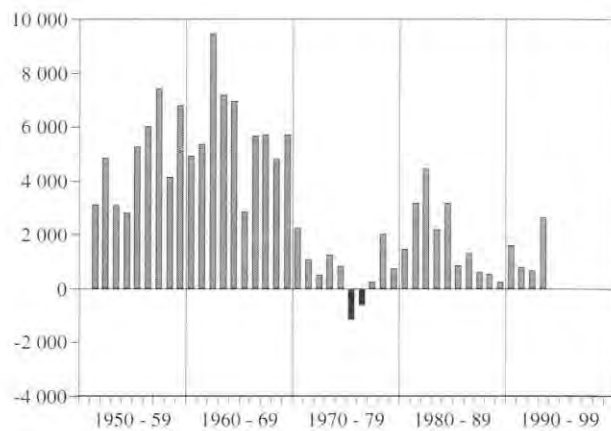
Evolution du solde migratoire

Le solde migratoire annuel du canton de Genève a, du milieu des années cinquante à la fin des années soixante, rarement été inférieur à 5 000 unités. Il a culminé en 1962 à près de 9 500.

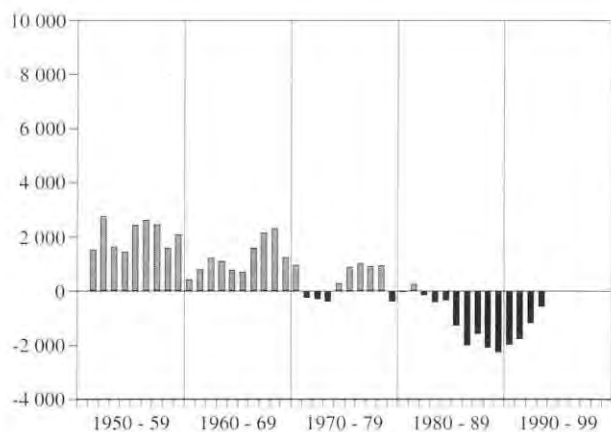
La crise économique des années soixante-dix a fortement réduit l'excédent migratoire qui, pour la décennie, s'élève à 720 par an (contre + 4 840 de 1951 à 1959 et + 5 870 de 1960 à 1969). En 1975 et 1976, les mouvements migratoires se sont même soldés par des pertes. Pour les résidents étrangers, l'excédent des départs sur les arrivées a duré trois ans (de 1975 à 1977).

Le solde migratoire des Suisses s'est fortement réduit au cours des décennies et depuis 1979 il est même devenu négatif (sauf en 1981). En moyenne annuelle, il s'est élevé à 2 070 dans les années cinquante, à 1 250 dans les années soixante et à 370 dans les années soixante-dix. Au cours des années quatre-vingt, l'excédent des départs sur les arrivées a atteint près du millier (- 970). De 1986 à 1991, les pertes migratoires annuelles de Suisses ont oscillé entre - 1 600 et - 2 300. Depuis deux ans, sous l'effet de la crise, les déficits sont moins importants.

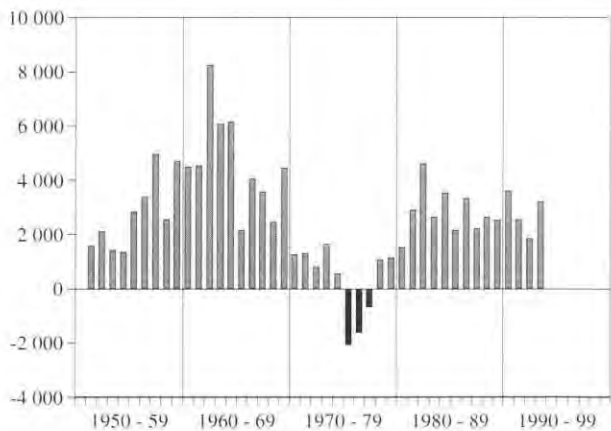
Solde migratoire



Suisses



Etrangers



Population résidante par secteur statistique de la ville de Genève et commune du canton

Tableau 11

Situation au 31 décembre

	1988	1989	1990	1991	1992	1993
Genève-Cité	33 176	33 111	33 532	33 442	33 350	33 559
Cité-Centre	6 570	6 446	6 473	6 543	6 638	6 629
St-Gervais - Chantepoulet	4 339	4 293	4 272	4 252	4 266	4 277
Délices - Grottes	11 759	11 868	12 054	11 990	12 018	12 325
Pâquis - Navigation	10 508	10 504	10 733	10 657	10 428	10 328
Plainpalais	50 066	50 460	50 658	50 544	50 554	50 772
Champel - Roseaie	16 344	16 307	16 391	16 382	16 394	16 339
La Cluse - Philosophes	15 265	15 147	15 176	15 030	14 901	14 904
Jonction - Plainpalais	13 664	14 171	14 131	14 177	14 430	14 644
Bâtie - Acacias	4 793	4 835	4 960	4 955	4 829	4 885
Eaux-Vives	31 613	31 950	32 487	32 507	32 650	32 966
Eaux-Vives - Lac	19 199	19 366	19 551	19 521	19 715	20 079
Florissant - Malagnou	12 414	12 584	12 936	12 986	12 935	12 887
Petit-Saconnex	53 623	54 113	54 623	54 918	55 932	57 037
Sécheron - Prieuré	5 282	5 331	5 648	5 245	5 240	5 283
Onu - Rigot	1 179	1 780	1 870	2 422	2 409	2 436
Grand-Pré - Vermont	9 831	9 780	9 693	9 677	9 591	9 616
Bouchet - Moillebeau	11 386	11 408	11 396	11 530	11 538	11 624
Charmilles - Châtelaine	18 446	18 374	18 663	18 653	19 659	19 981
St-Jean - Aître	7 499	7 440	7 353	7 391	7 495	8 097
Ville de Genève	168 478	169 634	171 300	171 411	172 486	174 334
Aire-la-Ville	472	479	507	533	575	644
Anières	1 391	1 482	1 510	1 591	1 657	1 667
Avully	1 850	1 846	1 805	1 782	1 772	1 744
Avusy	907	934	923	985	1 010	1 075
Bardonnex	1 722	1 739	1 688	1 721	1 826	1 855
Bellevue	1 503	1 565	1 558	1 593	1 630	1 646
Bernex	8 745	8 736	8 812	8 817	8 704	8 813
Carouge	14 558	14 686	15 023	15 702	16 034	16 360
Cartigny	603	612	671	673	699	717
Céligny	676	698	677	680	665	673
Chancy	639	636	660	714	733	783
Chêne-Bougeries	9 218	9 232	9 313	9 467	9 526	9 483
Chêne-Bourg	6 352	6 319	6 317	6 340	6 355	6 386
Choulex	786	800	825	837	828	891
Collex-Bossy	874	963	988	999	1 037	1 062
Collonge-Bellerive	5 001	4 968	4 995	5 071	5 189	5 211
Cologny	3 979	3 929	3 966	4 010	4 275	4 429
Confignon	2 567	2 557	2 585	2 591	2 676	2 699
Corsier	1 529	1 547	1 558	1 564	1 540	1 583
Dardagny	830	1 036	1 073	1 183	1 204	1 240
Genthod	1 914	1 886	2 010	2 042	2 124	2 124
Grand-Saconnex	6 737	6 678	6 679	6 765	6 668	6 780
Gy	247	241	249	274	287	290
Hermance	678	684	681	712	737	749
Jussy	883	907	920	925	952	1 010
Laconnex	476	480	492	495	500	501
Lancy	23 515	23 400	23 219	23 296	23 298	23 362
Meinier	1 539	1 581	1 581	1 579	1 612	1 631
Meyrin	20 600	20 240	20 058	19 829	19 618	20 063
Onex	16 457	16 136	15 883	15 767	15 717	15 590
Perly-Certoux	2 610	2 554	2 538	2 534	2 651	2 640
Plan-les-Ouates	4 768	4 974	5 018	5 037	5 112	5 144
Pregny-Chambésy	2 844	2 623	2 629	2 683	2 710	2 750
Presinge	459	488	506	500	515	521
Puplinge	2 122	2 125	2 126	2 124	2 070	2 064
Russin	355	375	367	381	375	378
Satigny	2 260	2 268	2 260	2 212	2 270	2 413
Soral	495	495	531	549	549	578
Thônex	9 473	9 734	10 273	10 757	10 924	11 027
Troinex	1 339	1 373	1 421	1 443	1 443	1 425
Vandoeuvres	1 845	1 882	1 922	1 936	1 880	1 903
Vermier	28 492	28 382	28 352	28 232	27 955	28 051
Versoix	8 648	8 787	8 927	9 017	9 266	9 326
Veyrier	7 051	7 120	7 147	7 304	7 345	7 561
Canton	378 487	379 811	382 543	384 657	386 999	391 176

Population résidante du canton de Genève selon le sexe

Tableau 12

Total

Situation au 31 décembre

	1988	1989	1990	1991	1992	1993
Etat matrimonial et âge						
Total	378 487	379 811	382 543	384 657	386 999	391 176
0 - 19 ans	80 106	80 251	80 688	81 592	82 206	83 439
20 - 64 ans	248 128	248 814	250 426	251 145	252 105	254 333
65 ans ou plus	50 253	50 746	51 429	51 920	52 688	53 404
Célibataires	155 903	155 617	156 277	156 842	157 808	160 365
0 - 19 ans	79 972	80 114	80 554	81 426	82 074	83 294
20 - 64 ans	70 804	70 334	70 491	70 201	70 485	71 842
65 ans ou plus	5 127	5 169	5 232	5 215	5 249	5 229
Mariés	177 363	178 382	180 201	181 280	181 871	182 685
0 - 19 ans	131	135	133	165	131	145
20 - 64 ans	152 719	153 504	154 864	155 476	155 573	155 865
65 ans ou plus	24 513	24 743	25 204	25 639	26 167	26 675
Veufs	21 504	21 540	21 488	21 416	21 367	21 333
0 - 19 ans	2	1	-	1	-	-
20 - 64 ans	5 052	4 993	4 919	4 908	4 802	4 699
65 ans ou plus	16 450	16 546	16 569	16 507	16 565	16 634
Divorcés	23 717	24 272	24 577	25 119	25 953	26 793
0 - 19 ans	1	1	1	-	1	-
20 - 64 ans	19 553	19 983	20 152	20 560	21 245	21 927
65 ans ou plus	4 163	4 288	4 424	4 559	4 707	4 866
Origine et nationalité						
Suisses	244 401	243 967	243 375	243 043	243 328	244 314
Genevois	115 135	116 584	117 458	118 387	119 280	120 529
Confédérés	129 266	127 383	125 917	124 656	124 048	123 785
Etrangers	134 086	135 844	139 168	141 614	143 671	146 862
Europe	109 606	111 047	113 468	115 356	116 342	118 402
Espagne	24 076	23 898	23 831	23 342	22 278	21 374
France	18 526	18 140	17 961	17 902	17 810	17 803
Italie	29 490	28 942	28 455	28 043	27 626	27 437
Portugal	14 790	17 390	20 272	22 563	24 236	25 571
Autres pays	22 724	22 677	22 949	23 506	24 392	26 217
Amérique	8 399	8 353	8 470	8 515	8 936	9 055
Afrique	7 054	7 486	7 999	8 375	8 908	9 844
Asie	8 548	8 509	8 729	8 895	9 008	9 085
Océanie	411	386	441	420	421	422
Apatrides	43	42	42	37	35	34
Nationalité inconnue	25	21	19	16	21	20
Etrangers selon le permis						
Total	134 086	135 844	139 168	141 614	143 671	146 862
Saisonnier	423	457	477	414	431	231
Séjour	33 024	34 765	28 329	23 953	23 809	25 727
Etablissement	80 740	81 220	91 194	98 032	99 822	100 062
Exempt	19 466	18 950	18 701	17 947	18 065	18 579
Autres	433	452	467	1 268	1 544	2 263

Population résidante du canton de Genève selon le sexe (suite)

Tableau 12

Hommes

Situation au 31 décembre

	1988	1989	1990	1991	1992	1993
Etat matrimonial et âge						
Total	180 174	180 915	182 252	183 119	184 087	186 388
0 - 19 ans	40 709	40 799	41 117	41 563	41 912	42 498
20 - 64 ans	120 822	121 313	122 048	122 162	122 493	123 834
65 ans ou plus	18 643	18 803	19 087	19 394	19 682	20 056
Célibataires	78 278	78 248	78 695	79 016	79 570	81 081
0 - 19 ans	40 705	40 788	41 107	41 548	41 902	42 483
20 - 64 ans	36 324	36 199	36 318	36 182	36 369	37 283
65 ans ou plus	1 249	1 261	1 270	1 286	1 299	1 315
Mariés	89 725	90 287	91 216	91 555	91 693	92 210
0 - 19 ans	4	11	10	15	10	15
20 - 64 ans	75 968	76 390	77 056	77 146	77 055	77 245
65 ans ou plus	13 753	13 886	14 150	14 394	14 628	14 950
Veufs	3 418	3 429	3 382	3 366	3 344	3 324
0 - 19 ans	-	-	-	-	-	-
20 - 64 ans	838	839	824	819	799	779
65 ans ou plus	2 580	2 590	2 558	2 547	2 545	2 545
Divorcés	8 753	8 951	8 959	9 182	9 480	9 773
0 - 19 ans	-	-	-	-	-	-
20 - 64 ans	7 692	7 885	7 850	8 015	8 270	8 527
65 ans ou plus	1 061	1 066	1 109	1 167	1 210	1 246
Origine et nationalité						
Suisses	108 499	108 158	107 713	107 289	107 543	108 445
Genevois	51 386	51 816	52 078	52 335	52 674	53 356
Confédérés	57 113	56 342	55 635	54 954	54 869	55 089
Etrangers	71 675	72 757	74 539	75 830	76 544	77 943
Europe	58 453	59 347	60 620	61 659	62 023	63 048
Espagne	12 988	12 900	12 854	12 575	11 946	11 455
France	9 379	9 234	9 152	9 185	9 121	9 085
Italie	16 411	16 119	15 948	15 739	15 511	15 419
Portugal	8 132	9 547	11 042	12 156	12 941	13 579
Autres pays	11 543	11 547	11 624	12 004	12 504	13 510
Amérique	4 269	4 269	4 337	4 332	4 491	4 443
Afrique	4 263	4 535	4 817	5 043	5 236	5 649
Asie	4 455	4 384	4 510	4 562	4 563	4 573
Océanie	198	186	222	209	203	206
Apatrides	23	24	24	19	19	17
Nationalité inconnue	14	12	9	6	9	7
Etrangers selon le permis						
Total	71 675	72 757	74 539	75 830	76 544	77 943
Saisonnier	319	328	343	308	327	184
Séjour	18 988	20 013	16 506	14 182	13 632	14 055
Etablissement	42 516	42 871	48 326	51 928	52 977	53 254
Exempt	9 711	9 379	9 195	8 625	8 704	9 121
Autres	141	166	169	787	904	1 329

Population résidante du canton de Genève selon le sexe (fin)

Tableau 12

Femmes

Situation au 31 décembre

	1988	1989	1990	1991	1992	1993
Etat matrimonial et âge						
Total	198 313	198 896	200 291	201 538	202 912	204 788
0 - 19 ans	39 397	39 452	39 571	40 029	40 294	40 941
20 - 64 ans	127 306	127 501	128 378	128 983	129 612	130 499
65 ans ou plus	31 610	31 943	32 342	32 526	33 006	33 348
Célibataires	77 625	77 369	77 582	77 826	78 238	79 284
0 - 19 ans	39 267	39 326	39 447	39 878	40 172	40 811
20 - 64 ans	34 480	34 135	34 173	34 019	34 116	34 559
65 ans ou plus	3 878	3 908	3 962	3 929	3 950	3 914
Mariées	87 638	88 095	88 985	89 725	90 178	90 475
0 - 19 ans	127	124	123	150	121	130
20 - 64 ans	76 751	77 114	77 808	78 330	78 518	78 620
65 ans ou +	10 760	10 857	11 054	11 245	11 539	11 725
Veuves	18 086	18 111	18 106	18 050	18 023	18 009
0 - 19 ans	2	1	-	1	-	-
20 - 64 ans	4 214	4 154	4 095	4 089	4 003	3 920
65 ans ou plus	13 870	13 956	14 011	13 960	14 020	14 089
Divorcées	14 964	15 321	15 618	15 937	16 473	17 020
0 - 19 ans	1	1	1	-	1	-
20 - 64 ans	11 861	12 098	12 302	12 545	12 975	13 400
65 ans ou plus	3 102	3 222	3 315	3 392	3 497	3 620
Origine et nationalité						
Suissesses	135 902	135 809	135 662	135 754	135 785	135 869
Genevoises	63 749	64 768	65 380	66 052	66 606	67 173
Confédérées	72 153	71 041	70 282	69 702	69 179	68 696
Etrangères	62 411	63 087	64 629	65 784	67 127	68 919
Europe	51 153	51 700	52 848	53 697	54 319	55 354
Espagne	11 088	10 998	10 977	10 767	10 332	9 919
France	9 147	8 906	8 809	8 717	8 689	8 718
Italie	13 079	12 823	12 507	12 304	12 115	12 018
Portugal	6 658	7 843	9 230	10 407	11 295	11 992
Autres pays	11 181	11 130	11 325	11 502	11 888	12 707
Amérique	4 130	4 084	4 133	4 183	4 445	4 612
Afrique	2 791	2 951	3 182	3 332	3 672	4 195
Asie	4 093	4 125	4 219	4 333	4 445	4 512
Océanie	213	200	219	211	218	216
Apatrides	20	18	18	18	16	17
Nationalité inconnue	11	9	10	10	12	13
Etrangères selon le permis						
Total	62 411	63 087	64 629	65 784	67 127	68 919
Saisonnier	104	129	134	106	104	47
Séjour	14 036	14 752	11 823	9 771	10 177	11 672
Etablissement	38 224	38 349	42 868	46 104	46 845	46 808
Exempt	9 755	9 571	9 506	9 322	9 361	9 458
Autres	292	286	298	481	640	934

Population résidante du canton de Genève selon l'origine et le sexe, par âge

Tableau 13

Situation au 31 décembre 1993

	SuisSES			Etrangers			Total		
	Hommes	Femmes	Total	Hommes	Femmes	Total	Hommes	Femmes	Total
0	1 307	1 216	2 523	863	809	1 672	2 170	2 025	4 195
1	1 407	1 392	2 799	980	906	1 886	2 387	2 298	4 685
2	1 487	1 414	2 901	984	922	1 906	2 471	2 336	4 807
3	1 425	1 271	2 696	927	860	1 787	2 352	2 131	4 483
4	1 342	1 293	2 635	872	841	1 713	2 214	2 134	4 348
5	1 273	1 281	2 554	883	820	1 703	2 156	2 101	4 257
6	1 125	1 118	2 243	863	814	1 677	1 988	1 932	3 920
7	1 196	1 132	2 328	803	834	1 637	1 999	1 966	3 965
8	1 125	1 053	2 178	817	766	1 583	1 942	1 819	3 761
9	1 145	1 093	2 238	813	823	1 636	1 958	1 916	3 874
10	1 091	1 013	2 104	854	818	1 672	1 945	1 831	3 776
11	1 096	1 075	2 171	839	826	1 665	1 935	1 901	3 836
12	1 116	1 070	2 186	944	819	1 763	2 060	1 889	3 949
13	1 133	1 081	2 214	921	820	1 741	2 054	1 901	3 955
14	1 195	1 183	2 378	921	859	1 780	2 116	2 042	4 158
15	1 192	1 120	2 312	892	831	1 723	2 084	1 951	4 035
16	1 259	1 343	2 602	918	819	1 737	2 177	2 162	4 339
17	1 223	1 254	2 477	907	835	1 742	2 130	2 089	4 219
18	1 287	1 342	2 629	794	828	1 622	2 081	2 170	4 251
19	1 458	1 454	2 912	821	893	1 714	2 279	2 347	4 626
20	1 539	1 591	3 130	883	891	1 774	2 422	2 482	4 904
21	1 642	1 746	3 388	949	1 001	1 950	2 591	2 747	5 338
22	1 703	1 740	3 443	949	967	1 916	2 652	2 707	5 359
23	1 700	1 749	3 449	1 002	1 110	2 112	2 702	2 859	5 561
24	1 630	1 784	3 414	1 001	1 169	2 170	2 631	2 953	5 584
25	1 708	1 817	3 525	1 207	1 278	2 485	2 915	3 095	6 010
26	1 765	1 917	3 682	1 350	1 295	2 645	3 115	3 212	6 327
27	1 835	2 038	3 873	1 438	1 359	2 797	3 273	3 397	6 670
28	1 813	2 073	3 886	1 596	1 457	3 053	3 409	3 530	6 939
29	1 800	2 193	3 993	1 639	1 499	3 138	3 439	3 692	7 131
30	1 838	2 074	3 912	1 686	1 534	3 220	3 524	3 608	7 132
31	1 627	2 048	3 675	1 796	1 544	3 340	3 423	3 592	7 015
32	1 535	1 961	3 496	1 769	1 401	3 170	3 304	3 362	6 666
33	1 518	1 952	3 470	1 749	1 437	3 186	3 267	3 389	6 656
34	1 543	1 978	3 521	1 784	1 403	3 187	3 327	3 381	6 708
35	1 533	1 858	3 391	1 746	1 302	3 048	3 279	3 160	6 439
36	1 510	1 886	3 396	1 625	1 257	2 882	3 135	3 143	6 278
37	1 469	1 897	3 366	1 582	1 109	2 691	3 051	3 006	6 057
38	1 462	1 822	3 284	1 588	1 187	2 775	3 050	3 009	6 059
39	1 337	1 867	3 204	1 512	1 179	2 691	2 849	3 046	5 895
40	1 420	1 881	3 301	1 383	1 108	2 491	2 803	2 989	5 792
41	1 350	1 839	3 189	1 450	1 138	2 588	2 800	2 977	5 777
42	1 335	1 811	3 146	1 302	1 137	2 439	2 637	2 948	5 585
43	1 438	1 954	3 392	1 445	1 108	2 553	2 883	3 062	5 945
44	1 431	1 957	3 388	1 373	1 087	2 460	2 804	3 044	5 848
45	1 540	2 119	3 659	1 416	1 130	2 546	2 956	3 249	6 205
46	1 579	2 188	3 767	1 363	1 166	2 529	2 942	3 354	6 296
47	1 677	2 200	3 877	1 385	1 104	2 489	3 062	3 304	6 366
48	1 697	2 148	3 845	1 363	1 016	2 379	3 060	3 164	6 224
49	1 686	2 317	4 003	1 302	983	2 285	2 988	3 300	6 288

Population résidante du canton de Genève selon l'origine et le sexe, par âge (fin)

Tableau 13

Situation au 31 décembre 1993

	Suisses			Etrangers			Total		
	Hommes	Femmes	Total	Hommes	Femmes	Total	Hommes	Femmes	Total
50	1 663	2 133	3 796	1 251	1 022	2 273	2 914	3 155	6 069
51	1 639	2 104	3 743	1 174	945	2 119	2 813	3 049	5 862
52	1 372	1 899	3 271	1 137	919	2 056	2 509	2 818	5 327
53	1 347	1 740	3 087	1 201	887	2 088	2 548	2 627	5 175
54	1 306	1 708	3 014	1 104	803	1 907	2 410	2 511	4 921
55	1 317	1 623	2 940	1 067	832	1 899	2 384	2 455	4 839
56	1 261	1 623	2 884	1 002	735	1 737	2 263	2 358	4 621
57	1 304	1 547	2 851	954	676	1 630	2 258	2 223	4 481
58	1 298	1 540	2 838	908	669	1 577	2 206	2 209	4 415
59	1 263	1 500	2 763	807	634	1 441	2 070	2 134	4 204
60	1 236	1 581	2 817	746	572	1 318	1 982	2 153	4 135
61	1 286	1 516	2 802	676	559	1 235	1 962	2 075	4 037
62	1 194	1 531	2 725	566	485	1 051	1 760	2 016	3 776
63	1 175	1 569	2 744	585	473	1 058	1 760	2 042	3 802
64	1 177	1 497	2 674	525	416	941	1 702	1 913	3 615
65	1 133	1 385	2 518	444	422	866	1 577	1 807	3 384
66	1 018	1 497	2 515	342	381	723	1 360	1 878	3 238
67	990	1 371	2 361	365	297	662	1 355	1 668	3 023
68	1 006	1 422	2 428	301	344	645	1 307	1 766	3 073
69	944	1 372	2 316	271	339	610	1 215	1 711	2 926
70	1 006	1 311	2 317	265	310	575	1 271	1 621	2 892
71	883	1 357	2 240	232	273	505	1 115	1 630	2 745
72	949	1 353	2 302	231	252	483	1 180	1 605	2 785
73	849	1 339	2 188	221	229	450	1 070	1 568	2 638
74	683	1 123	1 806	132	199	331	815	1 322	2 137
75	582	981	1 563	108	131	239	690	1 112	1 802
76	616	982	1 598	108	155	263	724	1 137	1 861
77	565	927	1 492	101	141	242	666	1 068	1 734
78	513	987	1 500	99	174	273	612	1 161	1 773
79	531	1 065	1 596	118	169	287	649	1 234	1 883
80	542	1 028	1 570	97	148	245	639	1 176	1 815
81	458	1 016	1 474	89	128	217	547	1 144	1 691
82	413	1 009	1 422	71	121	192	484	1 130	1 614
83	407	924	1 331	68	145	213	475	1 069	1 544
84	364	898	1 262	73	128	201	437	1 026	1 463
85	325	828	1 153	50	130	180	375	958	1 333
86	255	718	973	37	94	131	292	812	1 104
87	247	606	853	40	90	130	287	696	983
88	185	545	730	26	79	105	211	624	835
89	156	458	614	25	68	93	181	526	707
90	121	374	495	22	56	78	143	430	573
91	91	368	459	15	52	67	106	420	526
92	69	256	325	12	45	57	81	301	382
93	55	201	256	6	27	33	61	228	289
94	36	156	192	2	21	23	38	177	215
95	24	84	108	5	10	15	29	94	123
96	20	79	99	6	17	23	26	96	122
97	13	52	65	3	8	11	16	60	76
98	6	28	34	2	3	5	8	31	39
99	5	32	37	1	4	5	6	36	42
100 ou plus	5	23	28	3	3	6	8	26	34
Total	108 445	135 869	244 314	77 943	68 919	146 862	186 388	204 788	391 176

**Population résidante du canton de Genève selon l'origine et le sexe, par groupe d'âges quinquennal
ou selon l'état matrimonial**

Tableau 14

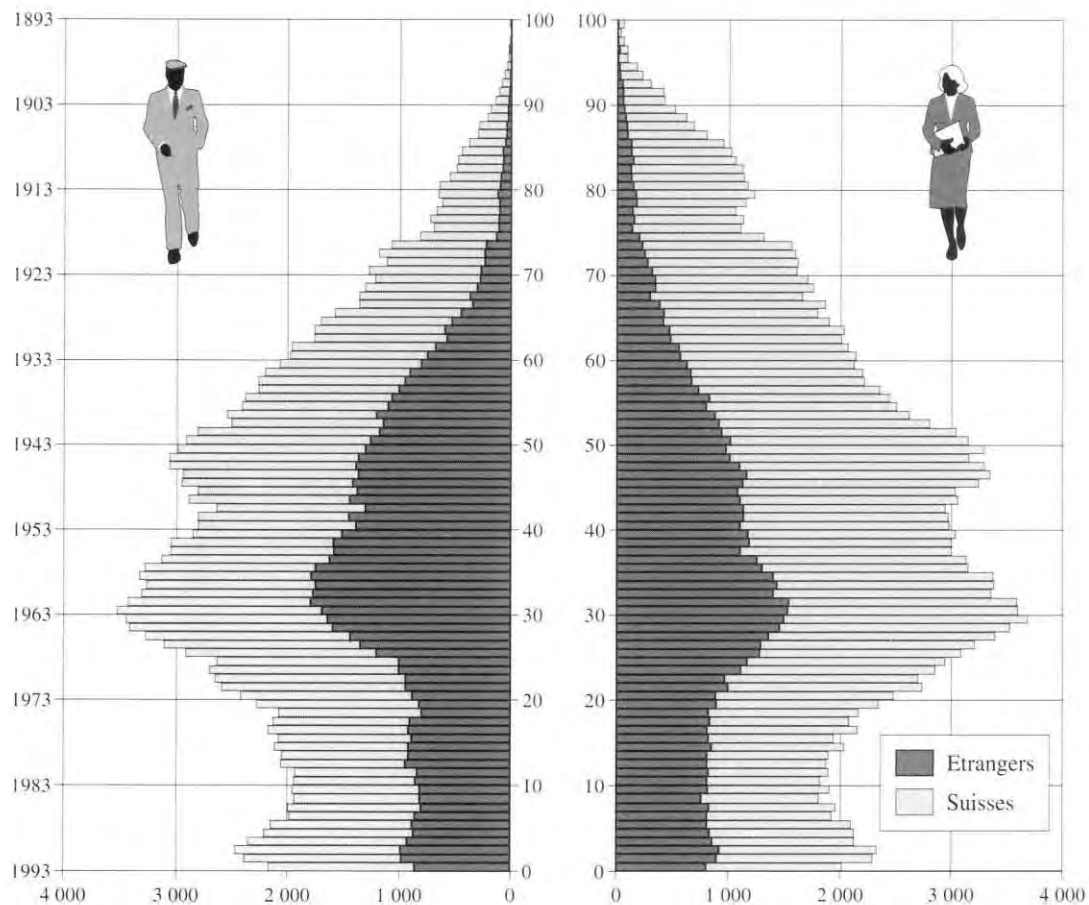
Situation au 31 décembre 1993

	Suisses			Etrangers			Total		
	Hommes	Femmes	Total	Hommes	Femmes	Total	Hommes	Femmes	Total
0	1 307	1 216	2 523	863	809	1 672	2 170	2 025	4 195
1 - 4	5 661	5 370	11 031	3 763	3 529	7 292	9 424	8 899	18 323
5 - 9	5 864	5 677	11 541	4 179	4 057	8 236	10 043	9 734	19 777
10 - 14	5 631	5 422	11 053	4 479	4 142	8 621	10 110	9 564	19 674
15 - 19	6 419	6 513	12 932	4 332	4 206	8 538	10 751	10 719	21 470
20 - 24	8 214	8 610	16 824	4 784	5 138	9 922	12 998	13 748	26 746
25 - 29	8 921	10 038	18 959	7 230	6 888	14 118	16 151	16 926	33 077
30 - 34	8 061	10 013	18 074	8 784	7 319	16 103	16 845	17 332	34 177
35 - 39	7 311	9 330	16 641	8 053	6 034	14 087	15 364	15 364	30 728
40 - 44	6 974	9 442	16 416	6 953	5 578	12 531	13 927	15 020	28 947
45 - 49	8 179	10 972	19 151	6 829	5 399	12 228	15 008	16 371	31 379
50 - 54	7 327	9 584	16 911	5 867	4 576	10 443	13 194	14 160	27 354
55 - 59	6 443	7 833	14 276	4 738	3 546	8 284	11 181	11 379	22 560
60 - 64	6 068	7 694	13 762	3 098	2 505	5 603	9 166	10 199	19 365
65 - 69	5 091	7 047	12 138	1 723	1 783	3 506	6 814	8 830	15 644
70 - 74	4 370	6 483	10 853	1 081	1 263	2 344	5 451	7 746	13 197
75 - 79	2 807	4 942	7 749	534	770	1 304	3 341	5 712	9 053
80 - 84	2 184	4 875	7 059	398	670	1 068	2 582	5 545	8 127
85 - 89	1 168	3 155	4 323	178	461	639	1 346	3 616	4 962
90 - 94	372	1 355	1 727	57	201	258	429	1 556	1 985
95 - 99	68	275	343	17	42	59	85	317	402
100 ou plus	5	23	28	3	3	6	8	26	34
Total	108 445	135 869	244 314	77 943	68 919	146 862	186 388	204 788	391 176
0 - 19	24 882	24 198	49 080	17 616	16 743	34 359	42 498	40 941	83 439
20 - 39	32 507	37 991	70 498	28 851	25 379	54 230	61 358	63 370	124 728
40 - 64	34 991	45 525	80 516	27 485	21 604	49 089	62 476	67 129	129 605
65 - 79	12 268	18 472	30 740	3 338	3 816	7 154	15 606	22 288	37 894
80 ou plus	3 797	9 683	13 480	653	1 377	2 030	4 450	11 060	15 510
Célibataires	49 852	50 119	99 971	31 229	29 165	60 394	81 081	79 284	160 365
0 - 19	24 880	24 177	49 057	17 603	16 634	34 237	42 483	40 811	83 294
20 - 64	23 948	23 118	47 066	13 335	11 441	24 776	37 283	34 559	71 842
65 ou plus	1 024	2 824	3 848	291	1 090	1 381	1 315	3 914	5 229
Mariés, mariées	49 531	56 874	106 405	42 679	33 601	76 280	92 210	90 475	182 685
0 - 19	2	21	23	13	109	122	15	130	145
20 - 64	37 669	46 828	84 497	39 576	31 792	71 368	77 245	78 620	155 865
65 ou plus	11 860	10 025	21 885	3 090	1 700	4 790	14 950	11 725	26 675
Veufs, veuves	2 641	14 996	17 637	683	3 013	3 696	3 324	18 009	21 333
0 - 19	-	-	-	-	-	-	-	-	-
20 - 64	470	2 869	3 339	309	1 051	1 360	779	3 920	4 699
65 ou plus	2 171	12 127	14 298	374	1 962	2 336	2 545	14 089	16 634
Divorcés, divorcées	6 421	13 880	20 301	3 352	3 140	6 492	9 773	17 020	26 793
0 - 19	-	-	-	-	-	-	-	-	-
20 - 64	5 411	10 701	16 112	3 116	2 699	5 815	8 527	13 400	21 927
65 ou plus	1 010	3 179	4 189	236	441	677	1 246	3 620	4 866
Total	108 445	135 869	244 314	77 943	68 919	146 862	186 388	204 788	391 176
0 - 19	24 882	24 198	49 080	17 616	16 743	34 359	42 498	40 941	83 439
20 - 64	67 498	83 516	151 014	56 336	46 983	103 319	123 834	130 499	254 333
65 ou plus	16 065	28 155	44 220	3 991	5 193	9 184	20 056	33 348	53 404

Population résidante du canton de Genève selon l'origine, le sexe et l'âge

Graphique 6

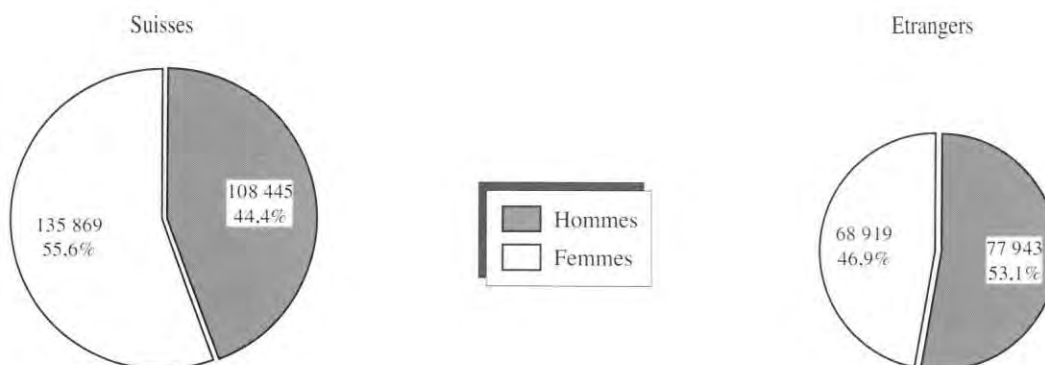
Situation au 31 décembre 1993



Population résidante du canton de Genève selon l'origine et le sexe

Graphique 7

Situation au 31 décembre 1993



Population résidante du canton de Genève selon le sexe, par origine

Tableau 15

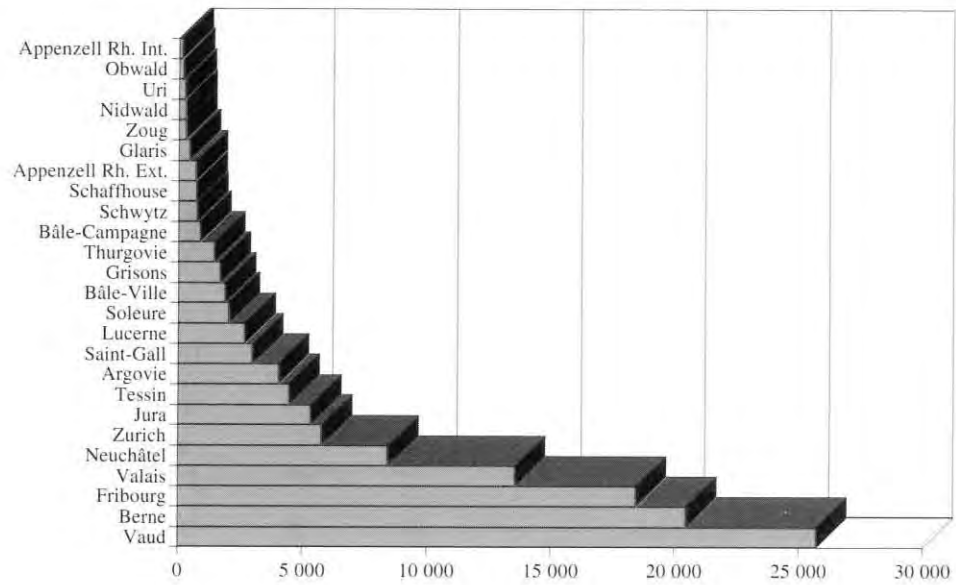
Situation au 31 décembre 1993

	Hommes	Femmes	Total
Suisses	108 445	135 869	244 314
Genevois	53 356	67 173	120 529
Confédérés	55 089	68 696	123 785
Appenzell Rhodes Extérieurs	305	409	714
Appenzell Rhodes Intérieurs	72	79	151
Argovie	1 762	2 278	4 040
Bâle-Campagne	383	521	904
Bâle-Ville	797	1 096	1 893
Berne	9 126	11 344	20 470
Fribourg	8 427	10 014	18 441
Glaris	189	259	448
Grisons	761	916	1 677
Jura	2 440	2 908	5 348
Lucerne	1 184	1 488	2 672
Neuchâtel	3 714	4 740	8 454
Nidwald	111	170	281
Obwald	81	118	199
Saint-Gall	1 300	1 690	2 990
Schaffhouse	314	418	732
Schwytz	333	418	751
Soleure	863	1 166	2 029
Tessin	2 023	2 474	4 497
Thurgovie	641	796	1 437
Uri	125	145	270
Valais	6 144	7 418	13 562
Vaud	11 321	14 400	25 721
Zoug	126	186	312
Zurich	2 547	3 245	5 792
Etrangers	77 943	68 919	146 862
Europe	63 048	55 354	118 402
Amérique	4 443	4 612	9 055
Afrique	5 649	4 195	9 844
Asie	4 573	4 512	9 085
Océanie	206	216	422
Apatrides	17	17	34
Nationalité inconnue	7	13	20
Total	186 388	204 788	391 176

Confédérés résidant dans le canton de Genève, selon l'origine

Graphique 8

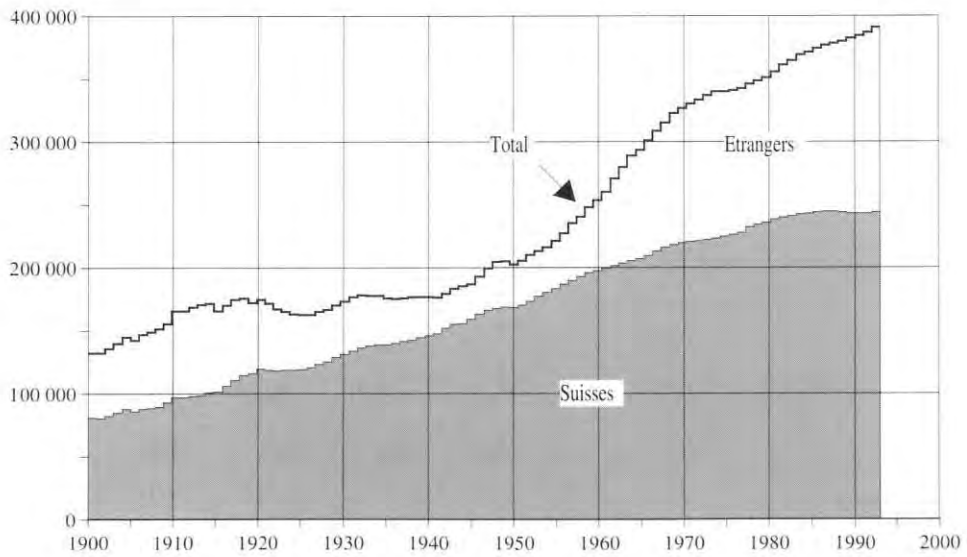
Situation au 31 décembre 1993



Population résidante du canton de Genève, selon l'origine

Graphique 9

Situation au 31 décembre



Population résidante étrangère du canton de Genève selon le permis, par nationalité

Tableau 16

Situation au 31 décembre 1993

	Etrangers					Total sans saisonniers	
	Saisonniers	Séjour	Etablis	Exempts	Autres		Total
Total	231	25 727	100 062	18 579	2 263	146 862	146 631
Europe	224	16 345	91 292	9 180	1 361	118 402	118 178
Albanie	-	47	3	10	8	68	68
Allemagne	1	727	2 035	710	97	3 570	3 569
Andorre	-	1	-	-	-	1	1
Autriche	-	98	511	216	25	850	850
Belgique	-	372	813	210	21	1 416	1 416
Belarus	-	5	-	9	2	16	16
Bosnie-Herzégovine	2	127	18	2	211	360	358
Bulgarie	-	81	58	102	2	243	243
Chypre	-	13	18	20	1	52	52
Croatie	1	76	133	31	16	257	256
Danemark	-	84	132	85	20	321	321
Espagne	19	918	19 850	567	20	21 374	21 355
Estonie	-	7	-	-	-	7	7
Finlande	-	102	89	108	4	303	303
France	7	2 618	13 685	1 212	281	17 803	17 796
Grèce	-	161	428	123	7	719	719
Hongrie	-	93	165	124	3	385	385
Irlande (Eire)	-	116	130	141	25	412	412
Islande	-	7	2	26	-	35	35
Italie	8	1 040	25 547	820	22	27 437	27 429
Lettonie	-	3	-	3	-	6	6
Liechtenstein	-	5	38	1	-	44	44
Lituanie	-	4	-	3	1	8	8
Luxembourg	-	20	38	7	-	65	65
Malte	-	4	6	15	-	25	25
Moldova	-	-	-	-	-	-	-
Monaco	-	-	2	-	-	2	2
Norvège	-	55	95	112	39	301	301
Pays-Bas	-	266	717	195	33	1 211	1 211
Pologne	1	138	235	144	7	525	524
Portugal	157	4 246	20 816	256	96	25 571	25 414
République Slovaque	-	1	-	9	3	13	13
République Tchèque	-	27	3	1	-	31	31
Roumanie	-	221	480	77	14	792	792
Royaume-Uni	-	1 322	2 599	1 046	56	5 023	5 023
Russie	-	279	13	1 145	12	1 449	1 449
Saint-Marin	-	1	7	-	-	8	8
Slovénie	-	13	11	14	1	39	39
Suède	-	198	414	185	21	818	818
Ex-Tchécoslovaquie	-	42	114	86	4	246	246
Turquie	-	780	735	188	23	1 726	1 726
Ukraine	-	4	-	43	1	48	48
Ex-Union Soviétique	2	9	62	1 024	-	1 097	1 095
Vatican	-	-	-	-	-	-	-
Ex-Yougoslavie	26	2 003	1 288	109	285	3 711	3 685
Macédoine yougoslave	-	11	2	1	-	14	14
Yougoslavie / Kosovo	-	-	-	-	-	-	-
Yougoslavie / Montenegro	-	-	-	-	-	-	-
Yougoslavie / Serbie	-	-	-	-	-	-	-
Yougoslavie / Vojvodine	-	-	-	-	-	-	-

Population résidante étrangère du canton de Genève selon le permis, par nationalité (suite)

Tableau 16

Situation au 31 décembre 1993

	Etrangers					Total sans saisonniers	
	Saisonniers	Séjour	Etablis	Exempts	Autres		Total
Amérique	6	3 345	3 145	2 425	134	9 055	9 049
Antigua-et-Barbuda	-	-	-	1	-	1	1
Argentine	-	107	169	125	1	402	402
Bahamas	-	1	1	1	-	3	3
Barbade	-	2	1	6	-	9	9
Belize	-	-	-	7	-	7	7
Bolivie	-	71	79	27	2	179	179
Brésil	-	347	276	223	7	853	853
Canada	3	287	238	190	21	739	736
Chili	-	234	470	131	2	837	837
Colombie	-	188	95	96	-	379	379
Costa-Rica	-	9	3	27	-	39	39
Cuba	-	19	18	44	-	81	81
République Dominicaine	-	49	58	8	1	116	116
Dominique	-	6	-	3	-	9	9
El Salvador	-	28	9	30	1	68	68
Equateur	-	29	18	34	-	81	81
Etats-Unis	3	1 272	1 159	981	86	3 501	3 498
Grenade	-	-	-	-	-	-	-
Guatemala	-	12	8	17	-	37	37
Guyana	-	2	1	10	-	13	13
Haïti	-	63	156	24	3	246	246
Honduras	-	7	5	27	-	39	39
Jamaïque	-	7	4	26	-	37	37
Mexique	-	52	45	76	4	177	177
Nicaragua	-	5	13	16	-	34	34
Panama	-	13	2	19	-	34	34
Paraguay	-	8	24	8	-	40	40
Pérou	-	461	151	133	4	749	749
Saint-Kitts-et-Nevis	-	-	-	-	-	-	-
Sainte-Lucie	-	-	-	2	-	2	2
Saint-Vincent-et-les-Grenadines	-	-	1	-	-	1	1
Suriname	-	-	-	2	-	2	2
Trinité-et-Tobago	-	7	3	24	-	34	34
Uruguay	-	37	108	78	1	224	224
Vénézuéla	-	22	30	29	1	82	82
Afrique	1	3 561	2 882	2 799	601	9 844	9 843
Algérie	1	380	530	193	1	1 105	1 104
Angola	-	190	31	2	38	261	261
Bénin	-	53	9	18	-	80	80
Botswana	-	-	-	1	-	1	1
Burkina Faso	-	27	5	14	-	46	46
Burundi	-	47	8	27	-	82	82
Cameroun	-	73	71	107	4	255	255
Cap Vert	-	25	48	2	-	75	75
République Centrafricaine	-	2	-	-	-	2	2
Comores	-	2	-	1	-	3	3
Congo	-	12	7	1	2	22	22
Côte-d'Ivoire	-	33	33	56	-	122	122
Djibouti	-	1	-	-	-	1	1
Egypte	-	199	292	481	7	979	979
Erythree	-	5	4	-	-	9	9

Population résidante étrangère du canton de Genève selon le permis, par nationalité (suite)

Tableau 16

Situation au 31 décembre 1993

	Etrangers					Total	Total sans saisonniers
	Saisonniers	Séjour	Etablis	Exempts	Autres		
Ethiopie	-	315	250	144	44	753	753
Gabon	-	3	2	16	-	21	21
Gambie	-	1	1	2	-	4	4
Ghana	-	92	38	209	4	343	343
Guinée	-	24	21	25	-	70	70
Guinée-Bissau	-	4	11	1	-	16	16
Guinée-Equatoriale	-	2	7	4	-	13	13
Kenya	-	34	9	87	-	130	130
Lesotho	-	-	-	-	-	-	-
Libéria	-	11	4	8	11	34	34
Libye	-	25	25	62	10	122	122
Madagascar	-	52	15	61	1	129	129
Malawi	-	-	-	5	-	5	5
Mali	-	17	7	6	-	30	30
Maroc	-	671	451	204	2	1 328	1 328
Ile Maurice	-	42	104	22	-	168	168
Mauritanie	-	4	1	1	-	6	6
Mozambique	-	1	1	4	-	6	6
Namibie	-	-	-	-	1	1	1
Niger	-	6	1	14	-	21	21
Nigeria	-	37	7	82	3	129	129
Ouganda	-	10	7	58	-	75	75
Rwanda	-	44	29	8	-	81	81
Sahara Occidental	-	-	-	-	-	-	-
São Tomé-et-Principe	-	-	-	4	-	4	4
Sénégal	-	83	74	85	-	242	242
Seychelles	-	1	7	3	-	11	11
Sierra Léone	-	4	3	30	-	37	37
Somalie	-	65	14	15	445	539	539
Soudan	-	39	39	141	-	219	219
Afrique du Sud	-	25	15	57	3	100	100
Swaziland	-	-	-	4	-	4	4
Tanzanie	-	15	15	123	-	153	153
Tchad	-	9	8	-	-	17	17
Togo	-	21	12	1	1	35	35
Tunisie	-	325	519	255	4	1 103	1 103
Zaïre	-	518	124	78	20	740	740
Zambie	-	7	-	26	-	33	33
Zimbabwe	-	5	23	51	-	79	79
Asie	-	2 383	2 597	3 948	157	9 085	9 085
Afghanistan	-	42	109	23	11	185	185
Arabie Saoudite	-	54	61	78	1	194	194
Arménie	-	-	-	2	-	2	2
Azerbaïdjan	-	-	-	-	-	-	-
Bahrein	-	4	-	27	-	31	31
Bangladesh	-	22	16	87	1	126	126
Bhoutan	-	-	-	20	-	20	20
Myanmar (Birmanie)	-	5	7	34	-	46	46
Brunei	-	-	-	18	-	18	18
Chine	-	171	67	426	6	670	670

Population résidante étrangère du canton de Genève selon le permis, par nationalité (fin)

Tableau 16

Situation au 31 décembre 1993

	Etrangers					Total sans saisonniers	
	Saisonniers	Séjour	Etablis	Exempts	Autres		
Corée du Sud	-	35	14	146	3	198	198
Corée du Nord	-	-	-	48	-	48	48
Emirats Arabes Unis	-	8	-	16	-	24	24
Géorgie	-	-	-	3	-	3	3
Inde	-	175	201	436	3	815	815
Indonésie	-	31	22	196	4	253	253
Irak	-	77	38	70	20	205	205
Iran	-	280	467	135	62	944	944
Israël	-	121	113	84	3	321	321
Japon	-	410	108	341	12	871	871
Jordanie	-	46	14	76	1	137	137
Kampuchea (Cambodge)	-	10	100	2	2	114	114
Kazakhstan	-	-	-	3	-	3	3
Kirghizistan	-	-	-	-	-	-	-
Koweït	-	9	16	16	2	43	43
Laos	-	1	23	1	-	25	25
Liban	-	291	242	103	10	646	646
Malaisie	-	25	21	91	7	144	144
Maldives	-	-	-	-	-	-	-
Mongolie	-	1	-	21	-	22	22
Népal	-	7	10	24	-	41	41
Oman	-	1	-	29	1	31	31
Ouzbekistan	-	-	-	-	-	-	-
Pakistan	-	55	72	156	1	284	284
Philippines	-	129	127	701	1	958	958
Qatar	-	4	-	7	-	11	11
Singapour	-	14	8	23	1	46	46
Sri Lanka (Ceylan)	-	88	59	254	3	404	404
Syrie	-	77	59	107	-	243	243
Tadjikistan	-	-	-	-	-	-	-
Taïwan	-	10	12	4	-	26	26
Thaïlande	-	67	70	82	-	219	219
Tibet	-	-	6	-	-	6	6
Turkménistan	-	-	-	-	-	-	-
Viet Nam	-	84	530	34	1	649	649
Yémen	-	2	1	24	1	28	28
Hong Kong	-	27	4	-	-	31	31
Océanie	-	91	113	211	7	422	422
Australie	-	63	102	172	6	343	343
Fidji	-	3	1	-	-	4	4
Kiribati	-	-	-	-	-	-	-
Nauru	-	-	-	-	-	-	-
Nouvelle-Zélande	-	25	10	39	1	75	75
Papouasie-Nouvelle-Guinée	-	-	-	-	-	-	-
Iles Salomon	-	-	-	-	-	-	-
Samoa	-	-	-	-	-	-	-
Tonga	-	-	-	-	-	-	-
Tuvalu	-	-	-	-	-	-	-
Vanuatu	-	-	-	-	-	-	-
Apatrides	-	2	30	2	-	34	34
Nationalité inconnue	-	-	3	14	3	20	20

Population résidante de la ville de Genève selon l'origine et le sexe, par secteur statistique

Tableau 17

Situation au 31 décembre 1993

	Suisse			Etrangers			Total		
	Hommes	Femmes	Total	Hommes	Femmes	Total	Hommes	Femmes	Total
Genève-Cité	7 642	9 871	17 513	8 708	7 338	16 046	16 350	17 209	33 559
Cité-Centre	1 761	2 307	4 068	1 353	1 208	2 561	3 114	3 515	6 629
St-Gervais - Chantepoulet	980	1 260	2 240	1 121	916	2 037	2 101	2 176	4 277
Délices - Grottes	3 027	3 849	6 876	2 943	2 506	5 449	5 970	6 355	12 325
Pâquis - Navigation	1 874	2 455	4 329	3 291	2 708	5 999	5 165	5 163	10 328
Plainpalais	11 727	16 501	28 228	11 859	10 685	22 544	23 586	27 186	50 772
Champel - Roseaie	4 341	6 177	10 518	2 871	2 950	5 821	7 212	9 127	16 339
La Cluse - Philosophes	3 137	4 529	7 666	3 799	3 439	7 238	6 936	7 968	14 904
Jonction - Plainpalais	3 280	4 435	7 715	3 745	3 184	6 929	7 025	7 619	14 644
Bâtie - Acacias	969	1 360	2 329	1 444	1 112	2 556	2 413	2 472	4 885
Eaux-Vives	8 583	11 647	20 230	6 554	6 182	12 736	15 137	17 829	32 966
Eaux-Vives - Lac	5 099	6 908	12 007	4 232	3 840	8 072	9 331	10 748	20 079
Florissant - Malagnou	3 484	4 739	8 223	2 322	2 342	4 664	5 806	7 081	12 887
Petit-Saconnex	13 937	18 829	32 766	12 518	11 753	24 271	26 455	30 582	57 037
Sécheron - Prieuré	984	1 377	2 361	1 537	1 385	2 922	2 521	2 762	5 283
Onu - Rigot	405	470	875	820	741	1 561	1 225	1 211	2 436
Grand-Pré - Vermont	2 497	3 550	6 047	1 818	1 751	3 569	4 315	5 301	9 616
Bouchet - Moillebeau	2 829	3 907	6 736	2 372	2 516	4 888	5 201	6 423	11 624
Charmilles - Châtelaine	4 920	6 598	11 518	4 407	4 056	8 463	9 327	10 654	19 981
St-Jean - Aïre	2 302	2 927	5 229	1 564	1 304	2 868	3 866	4 231	8 097
Ville de Genève	41 889	56 848	98 737	39 639	35 958	75 597	81 528	92 806	174 334

Population résidante de la ville de Genève selon l'origine et le sexe, par groupe d'âges quinquennal

Tableau 18

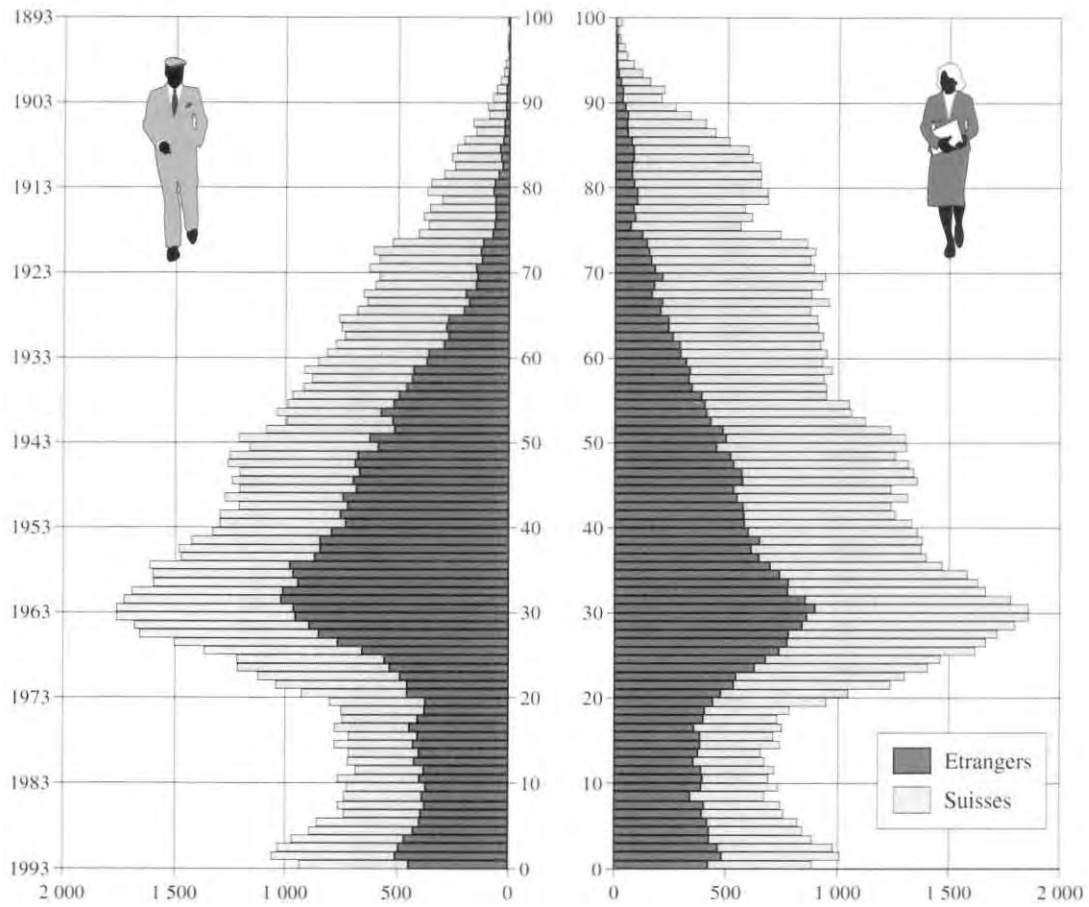
Situation au 31 décembre 1993

	Suisse			Etrangers			Total		
	Hommes	Femmes	Total	Hommes	Femmes	Total	Hommes	Femmes	Total
0	487	469	956	447	421	868	934	890	1 824
1 - 4	2 062	1 936	3 998	1 897	1 798	3 695	3 959	3 734	7 693
5 - 9	1 892	1 801	3 693	1 926	1 946	3 872	3 818	3 747	7 565
10 - 14	1 631	1 584	3 215	2 032	1 901	3 933	3 663	3 485	7 148
15 - 19	1 784	1 941	3 725	2 006	1 995	4 001	3 790	3 936	7 726
20 - 24	3 045	3 602	6 647	2 488	2 860	5 348	5 533	6 462	11 995
25 - 29	3 842	4 663	8 505	4 121	4 001	8 122	7 963	8 664	16 627
30 - 34	3 458	4 472	7 930	4 909	4 052	8 961	8 367	8 524	16 891
35 - 39	2 997	3 792	6 789	4 330	3 207	7 537	7 327	6 999	14 326
40 - 44	2 662	3 575	6 237	3 630	2 823	6 453	6 292	6 398	12 690
45 - 49	2 816	3 948	6 764	3 313	2 656	5 969	6 129	6 604	12 733
50 - 54	2 588	3 561	6 149	2 744	2 233	4 977	5 332	5 794	11 126
55 - 59	2 365	3 024	5 389	2 182	1 731	3 913	4 547	4 755	9 302
60 - 64	2 371	3 310	5 681	1 471	1 335	2 806	3 842	4 645	8 487
65 - 69	2 284	3 631	5 915	866	977	1 843	3 150	4 608	7 758
70 - 74	2 160	3 533	5 693	586	759	1 345	2 746	4 292	7 038
75 - 79	1 458	2 703	4 161	315	443	758	1 773	3 146	4 919
80 - 84	1 159	2 783	3 942	223	401	624	1 382	3 184	4 566
85 - 89	608	1 710	2 318	102	282	384	710	1 992	2 702
90 - 94	185	679	864	39	112	151	224	791	1 015
95 - 99	31	122	153	10	24	34	41	146	187
100 ou plus	4	9	13	2	1	3	6	10	16
Total	41 889	56 848	98 737	39 639	35 958	75 597	81 528	92 806	174 334

Population résidante de la ville de Genève selon l'origine, le sexe et l'âge

Graphique 10

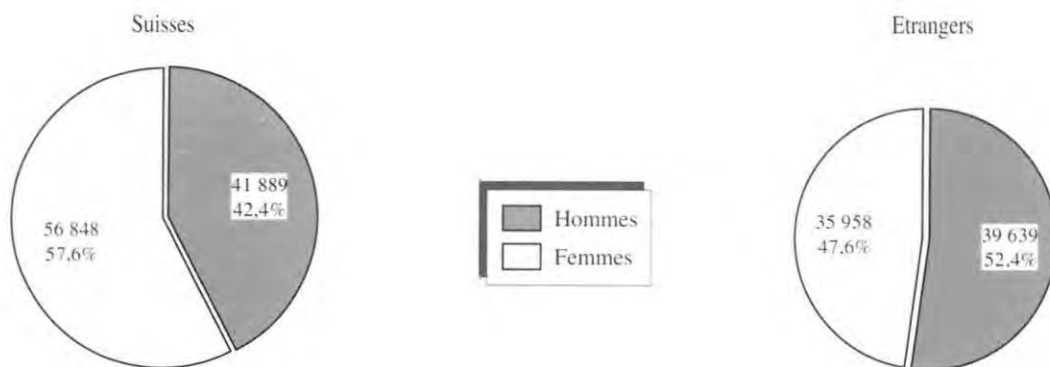
Situation au 31 décembre 1993



Population résidante de la ville de Genève selon l'origine et le sexe

Graphique 11

Situation au 31 décembre 1993



Population résidante du canton de Genève selon l'origine et le sexe, par commune

Tableau 19

Situation au 31 décembre 1993

	Suisses			Etrangers			Total		
	Hommes	Femmes	Total	Hommes	Femmes	Total	Hommes	Femmes	Total
Genève	41 889	56 848	98 737	39 639	35 958	75 597	81 528	92 806	174 334
Aire-la-Ville	239	273	512	67	65	132	306	338	644
Anières	558	712	1 270	206	191	397	764	903	1 667
Avully	685	751	1 436	175	133	308	860	884	1 744
Avusy	450	467	917	86	72	158	536	539	1 075
Bardonnex	661	768	1 429	242	184	426	903	952	1 855
Bellevue	480	514	994	357	295	652	837	809	1 646
Bernex	3 331	3 750	7 081	942	790	1 732	4 273	4 540	8 813
Carouge	4 570	5 737	10 307	3 242	2 811	6 053	7 812	8 548	16 360
Cartigny	280	291	571	72	74	146	352	365	717
Céligny	251	260	511	88	74	162	339	334	673
Chancy	321	321	642	75	66	141	396	387	783
Chêne-Bougeries	2 975	3 829	6 804	1 324	1 355	2 679	4 299	5 184	9 483
Chêne-Bourg	1 858	2 300	4 158	1 201	1 027	2 228	3 059	3 327	6 386
Choulex	327	399	726	95	70	165	422	469	891
Collex-Bossy	388	397	785	147	130	277	535	527	1 062
Collonge-Bellerive	1 789	2 000	3 789	757	665	1 422	2 546	2 665	5 211
Cologny	1 341	1 601	2 942	766	721	1 487	2 107	2 322	4 429
Confignon	1 069	1 148	2 217	260	222	482	1 329	1 370	2 699
Corsier	550	625	1 175	232	176	408	782	801	1 583
Dardagny	469	473	942	163	135	298	632	608	1 240
Genthod	617	746	1 363	389	372	761	1 006	1 118	2 124
Grand-Saconnex	1 738	2 135	3 873	1 463	1 444	2 907	3 201	3 579	6 780
Gy	121	125	246	22	22	44	143	147	290
Hermance	285	302	587	86	76	162	371	378	749
Jussy	437	422	859	88	63	151	525	485	1 010
Laconnex	200	215	415	45	41	86	245	256	501
Lancy	7 247	8 808	16 055	3 951	3 356	7 307	11 198	12 164	23 362
Meinier	638	706	1 344	160	127	287	798	833	1 631
Meyrin	5 098	6 084	11 182	4 930	3 951	8 881	10 028	10 035	20 063
Onex	4 584	5 873	10 457	2 761	2 372	5 133	7 345	8 245	15 590
Perly-Certoux	907	1 021	1 928	393	319	712	1 300	1 340	2 640
Plan-les-Ouates	1 901	2 135	4 036	636	472	1 108	2 537	2 607	5 144
Pregny-Chambésy	727	862	1 589	601	560	1 161	1 328	1 422	2 750
Presinge	189	248	437	32	52	84	221	300	521
Puplinge	843	915	1 758	184	122	306	1 027	1 037	2 064
Russin	153	153	306	39	33	72	192	186	378
Satigny	859	882	1 741	386	286	672	1 245	1 168	2 413
Soral	259	258	517	30	31	61	289	289	578
Thônex	3 350	4 062	7 412	1 948	1 667	3 615	5 298	5 729	11 027
Troinex	553	599	1 152	154	119	273	707	718	1 425
Vandoeuvres	673	741	1 414	263	226	489	936	967	1 903
Vernier	7 191	8 771	15 962	6 547	5 542	12 089	13 738	14 313	28 051
Versoix	2 640	3 177	5 817	1 851	1 658	3 509	4 491	4 835	9 326
Veyrier	2 754	3 165	5 919	848	794	1 642	3 602	3 959	7 561
Canton	108 445	135 869	244 314	77 943	68 919	146 862	186 388	204 788	391 176

Population résidante du canton de Genève selon l'origine et le permis, par commune

Tableau 20

Situation au 31 décembre 1993

	Suisse			Etrangers						Total
	Genevois	Confédérés	Total	Saisonniers	Séjour	Etablis	Exempts	Autres	Total	
Genève	46 029	52 708	98 737	154	14 400	49 166	10 597	1 280	75 597	174 334
Aire-la-Ville	329	183	512	-	21	94	10	7	132	644
Anières	754	516	1 270	-	123	224	32	18	397	1 667
Avully	700	736	1 436	-	56	243	8	1	308	1 744
Avusy	539	378	917	3	38	93	21	3	158	1 075
Bardonnex	776	653	1 429	-	58	350	11	7	426	1 855
Bellevue	495	499	994	-	132	252	257	11	652	1 646
Bernex	3 707	3 374	7 081	1	274	1 286	141	30	1 732	8 813
Carouge	5 356	4 951	10 307	19	1 079	4 739	135	81	6 053	16 360
Cartigny	373	198	571	-	30	106	10	-	146	717
Céligny	203	308	511	-	45	95	21	1	162	673
Chancy	348	294	642	-	36	99	5	1	141	783
Chêne-Bougeries	3 717	3 087	6 804	1	534	1 855	224	65	2 679	9 483
Chêne-Bourg	2 029	2 129	4 158	5	315	1 831	46	31	2 228	6 386
Choulex	482	244	726	-	47	103	13	2	165	891
Collex-Bossy	451	334	785	-	82	113	76	6	277	1 062
Collonge-Bellerive	2 353	1 436	3 789	1	389	899	118	15	1 422	5 211
Cologny	1 883	1 059	2 942	1	345	889	242	10	1 487	4 429
Confignon	1 327	890	2 217	-	70	343	49	20	482	2 699
Corsier	654	521	1 175	-	91	267	40	10	408	1 583
Dardagny	430	512	942	-	46	238	12	2	298	1 240
Genthod	760	603	1 363	-	200	333	216	12	761	2 124
Grand-Saconnex	1 891	1 982	3 873	1	381	1 343	1 158	24	2 907	6 780
Gy	146	100	246	-	17	23	2	2	44	290
Hermance	389	198	587	-	50	102	10	-	162	749
Jussy	518	341	859	-	28	119	3	1	151	1 010
Laconnex	310	105	415	2	15	67	2	-	86	501
Lancy	7 599	8 456	16 055	5	974	5 841	395	92	7 307	23 362
Meinier	744	600	1 344	-	61	212	12	2	287	1 631
Meyrin	4 849	6 333	11 182	6	871	5 881	2 042	81	8 881	20 063
Onex	5 018	5 439	10 457	4	655	4 242	200	32	5 133	15 590
Perly-Certoux	1 001	927	1 928	1	88	594	24	5	712	2 640
Plan-les-Ouates	2 331	1 705	4 036	-	219	811	68	10	1 108	5 144
Pregny-Chambésy	838	751	1 589	-	198	415	527	21	1 161	2 750
Presinge	260	177	437	-	5	53	1	25	84	521
Puplinge	938	820	1 758	-	43	254	5	4	306	2 064
Russin	204	102	306	2	13	46	11	-	72	378
Satigny	913	828	1 741	6	131	435	66	34	672	2 413
Soral	345	172	517	-	14	43	3	1	61	578
Thônex	3 894	3 518	7 412	4	638	2 798	144	31	3 615	11 027
Troinex	723	429	1 152	-	99	158	14	2	273	1 425
Vandoeuvres	842	572	1 414	1	102	353	32	1	489	1 903
Vernier	6 977	8 985	15 962	10	1 418	9 670	747	244	12 089	28 051
Versoix	2 759	3 058	5 817	2	840	1 904	733	30	3 509	9 326
Veyrier	3 345	2 574	5 919	2	456	1 080	96	8	1 642	7 561
Canton	120 529	123 785	244 314	231	25 727	100 062	18 579	2 263	146 862	391 176

Population résidante du canton de Genève selon le sexe et le groupe d'âges, par commune

Situation au 31 décembre 1993

	Hommes				Femmes			
	0 - 19	20 - 64	65 ou plus	Total	0 - 19	20 - 64	65 ou plus	Total
Genève	16 164	55 332	10 032	81 528	15 792	58 845	18 169	92 806
Aire-la-Ville	81	198	27	306	93	220	25	338
Anières	202	472	90	764	244	515	144	903
Avully	261	563	36	860	277	556	51	884
Avusy	146	361	29	536	139	372	28	539
Bardonnex	245	594	64	903	257	582	113	952
Bellevue	238	543	56	837	219	543	47	809
Bernex	1 163	2 756	354	4 273	1 119	2 832	589	4 540
Carouge	1 725	5 309	778	7 812	1 685	5 570	1 293	8 548
Cartigny	88	226	38	352	93	219	53	365
Céligny	95	212	32	339	79	211	44	334
Chancy	124	248	24	396	94	260	33	387
Chêne-Bougeries	1 014	2 707	578	4 299	993	3 086	1 105	5 184
Chêne-Bourg	769	1 971	319	3 059	685	2 125	517	3 327
Choulex	112	253	57	422	105	272	92	469
Collex-Bossy	150	336	49	535	140	347	40	527
Collonge-Bellerive	645	1 613	288	2 546	640	1 675	350	2 665
Cologny	534	1 288	285	2 107	524	1 428	370	2 322
Confignon	370	828	131	1 329	343	865	162	1 370
Corsier	210	502	70	782	199	516	86	801
Dardagny	202	390	40	632	164	396	48	608
Genthod	297	622	87	1 006	292	689	137	1 118
Grand-Saconnex	692	2 115	394	3 201	676	2 364	539	3 579
Gy	43	87	13	143	38	90	19	147
Hermance	101	234	36	371	83	225	70	378
Jussy	185	290	50	525	128	288	69	485
Laconnex	61	169	15	245	70	163	23	256
Lancy	2 550	7 464	1 184	11 198	2 444	7 930	1 790	12 164
Meinier	207	514	77	798	194	548	91	833
Meyrin	2 434	6 947	647	10 028	2 290	6 799	946	10 035
Onex	1 731	4 872	742	7 345	1 676	5 432	1 137	8 245
Perly-Certoux	339	897	64	1 300	327	919	94	1 340
Plan-les-Ouates	670	1 608	259	2 537	644	1 595	368	2 607
Pregny-Chambésy	355	813	160	1 328	300	881	241	1 422
Presinge	46	134	41	221	73	148	79	300
Puplinge	347	624	56	1 027	296	673	68	1 037
Russin	40	132	20	192	34	127	25	186
Satigny	306	846	93	1 245	287	781	100	1 168
Soral	82	180	27	289	67	188	34	289
Thônex	1 271	3 486	541	5 298	1 281	3 639	809	5 729
Troinex	172	442	93	707	166	445	107	718
Vandoeuvres	255	557	124	936	220	597	150	967
Vermier	3 500	9 023	1 215	13 738	3 288	9 151	1 874	14 313
Versoix	1 333	2 798	360	4 491	1 207	3 051	577	4 835
Veyrier	943	2 278	381	3 602	976	2 341	642	3 959
Canton	42 498	123 834	20 056	186 388	40 941	130 499	33 348	204 788

Tableau 21

			Total	Répartition en pour cent				
0 - 19	20 - 64	65 ou plus	Total	0 - 19	20 - 64	65 ou plus	Total	
31 956	114 177	28 201	174 334	18,3	65,5	16,2	100,0	Genève
174	418	52	644	27,0	64,9	8,1	100,0	Aire-la-Ville
446	987	234	1 667	26,8	59,2	14,0	100,0	Anières
538	1 119	87	1 744	30,8	64,2	5,0	100,0	Avully
285	733	57	1 075	26,5	68,2	5,3	100,0	Avusy
502	1 176	177	1 855	27,1	63,4	9,5	100,0	Bardonnex
457	1 086	103	1 646	27,8	66,0	6,3	100,0	Bellevue
2 282	5 588	943	8 813	25,9	63,4	10,7	100,0	Bernex
3 410	10 879	2 071	16 360	20,8	66,5	12,7	100,0	Carouge
181	445	91	717	25,2	62,1	12,7	100,0	Cartigny
174	423	76	673	25,9	62,9	11,3	100,0	Céligny
218	508	57	783	27,8	64,9	7,3	100,0	Chancy
2 007	5 793	1 683	9 483	21,2	61,1	17,7	100,0	Chêne-Bougeries
1 454	4 096	836	6 386	22,8	64,1	13,1	100,0	Chêne-Bourg
217	525	149	891	24,4	58,9	16,7	100,0	Choulex
290	683	89	1 062	27,3	64,3	8,4	100,0	Collex-Bossy
1 285	3 288	638	5 211	24,7	63,1	12,2	100,0	Collonge-Bellerive
1 058	2 716	655	4 429	23,9	61,3	14,8	100,0	Cologny
713	1 693	293	2 699	26,4	62,7	10,9	100,0	Confignon
409	1 018	156	1 583	25,8	64,3	9,9	100,0	Corsier
366	786	88	1 240	29,5	63,4	7,1	100,0	Dardagny
589	1 311	224	2 124	27,7	61,7	10,5	100,0	Genthod
1 368	4 479	933	6 780	20,2	66,1	13,8	100,0	Grand-Saconnex
81	177	32	290	27,9	61,0	11,0	100,0	Gy
184	459	106	749	24,6	61,3	14,2	100,0	Hermance
313	578	119	1 010	31,0	57,2	11,8	100,0	Jussy
131	332	38	501	26,1	66,3	7,6	100,0	Laconnex
4 994	15 394	2 974	23 362	21,4	65,9	12,7	100,0	Lancy
401	1 062	168	1 631	24,6	65,1	10,3	100,0	Meinier
4 724	13 746	1 593	20 063	23,5	68,5	7,9	100,0	Meyrin
3 407	10 304	1 879	15 590	21,9	66,1	12,1	100,0	Onex
666	1 816	158	2 640	25,2	68,8	6,0	100,0	Perly-Certoux
1 314	3 203	627	5 144	25,5	62,3	12,2	100,0	Plan-les-Ouates
655	1 694	401	2 750	23,8	61,6	14,6	100,0	Pregny-Chambésy
119	282	120	521	22,8	54,1	23,0	100,0	Presinge
643	1 297	124	2 064	31,2	62,8	6,0	100,0	Puplinge
74	259	45	378	19,6	68,5	11,9	100,0	Russin
593	1 627	193	2 413	24,6	67,4	8,0	100,0	Satigny
149	368	61	578	25,8	63,7	10,6	100,0	Soral
2 552	7 125	1 350	11 027	23,1	64,6	12,2	100,0	Thônex
338	887	200	1 425	23,7	62,2	14,0	100,0	Troinex
475	1 154	274	1 903	25,0	60,6	14,4	100,0	Vandoeuvres
6 788	18 174	3 089	28 051	24,2	64,8	11,0	100,0	Vernier
2 540	5 849	937	9 326	27,2	62,7	10,0	100,0	Versoix
1 919	4 619	1 023	7 561	25,4	61,1	13,5	100,0	Veyrier
83 439	254 333	53 404	391 176	21,3	65,0	13,7	100,0	Canton

Mouvement migratoire extérieur du canton de Genève selon le sexe, l'origine, le permis et l'activité

Tableau 22

Janvier - décembre 1993

	Immigrés			Emigrés			Solde migratoire		
	Hommes	Femmes	Total	Hommes	Femmes	Total	Hommes	Femmes	Total
Total	12 171	11 196	23 367	10 737	9 985	20 722	1 434	1 211	2 645
Suisses	3 133	3 381	6 514	3 271	3 816	7 087	-138	-435	-573
Genevois	874	882	1 756	1 103	1 217	2 320	-229	-335	-564
Confédérés	2 259	2 499	4 758	2 168	2 599	4 767	91	-100	-9
Etrangers	9 038	7 815	16 853	7 466	6 169	13 635	1 572	1 646	3 218
Saisonniers	1 941	394	2 335	1 243	256	1 499	698	138	836
Séjour	3 196	3 971	7 167	1 744	1 609	3 353	1 452	2 362	3 814
Etablis	579	579	1 158	2 131	1 936	4 067	-1 552	-1 357	-2 909
Exempts	2 301	2 113	4 414	1 815	1 950	3 765	486	163	649
Autres	1 021	758	1 779	533	418	951	488	340	828
Inactifs	4 429	6 774	11 203	3 376	5 032	8 408	1 053	1 742	2 795
Suisses	1 331	1 552	2 883	1 282	1 732	3 014	49	-180	-131
Genevois	427	495	922	509	676	1 185	-82	-181	-263
Confédérés	904	1 057	1 961	773	1 056	1 829	131	1	132
Etrangers	3 098	5 222	8 320	2 094	3 300	5 394	1 004	1 922	2 926
Saisonniers	-	-	-	-	-	-	-	-	-
Séjour	1 873	3 371	5 244	860	1 183	2 043	1 013	2 188	3 201
Etablis	286	369	655	631	1 070	1 701	-345	-701	-1 046
Exempts	525	1 103	1 628	532	983	1 515	-7	120	113
Autres	414	379	793	71	64	135	343	315	658
Actifs	7 742	4 422	12 164	7 361	4 953	12 314	381	-531	-150
Suisses	1 802	1 829	3 631	1 989	2 084	4 073	-187	-255	-442
Genevois	447	387	834	594	541	1 135	-147	-154	-301
Confédérés	1 355	1 442	2 797	1 395	1 543	2 938	-40	-101	-141
Etrangers	5 940	2 593	8 533	5 372	2 869	8 241	568	-276	292
Saisonniers	1 941	394	2 335	1 243	256	1 499	698	138	836
Séjour	1 323	600	1 923	884	426	1 310	439	174	613
Etablis	293	210	503	1 500	866	2 366	-1 207	-656	-1 863
Exempts	1 776	1 010	2 786	1 283	967	2 250	493	43	536
Autres	607	379	986	462	354	816	145	25	170

Mouvement migratoire du canton de Genève selon le type, par commune

Tableau 23

Janvier - décembre 1993

	Extérieur du canton			Intercommunal					Total
	Immigrés	Emigrés	Solde	Immigrés	Emigrés	Solde	Immigrés	Emigrés	Solde
Genève	13 313	11 094	2 219	7 911	8 874	-963	21 224	19 968	1 256
Aire-la-Ville	30	10	20	78	41	37	108	51	57
Anières	127	104	23	154	153	1	281	257	24
Avully	40	45	-5	137	177	-40	177	222	-45
Avusy	47	49	-2	115	60	55	162	109	53
Bardonnex	82	99	-17	170	148	22	252	247	5
Bellevue	146	142	4	93	99	-6	239	241	-2
Bernex	264	313	-49	910	700	210	1 174	1 013	161
Carouge	902	742	160	1 785	1 706	79	2 687	2 448	239
Cartigny	26	26	-	55	41	14	81	67	14
Céligny	67	70	-3	28	18	10	95	88	7
Chancy	25	20	5	95	61	34	120	81	39
Chêne-Bougeries	454	436	18	784	811	-27	1 238	1 247	-9
Chêne-Bourg	251	191	60	626	695	-69	877	886	-9
Choulex	40	23	17	91	50	41	131	73	58
Collex-Bossy	67	50	17	48	48	-	115	98	17
Collonge-Bellerive	257	265	-8	363	346	17	620	611	9
Cologny	204	204	-	444	290	154	648	494	154
Confignon	74	124	-50	252	197	55	326	321	5
Corsier	58	56	2	125	98	27	183	154	29
Dardagny	73	58	15	97	101	-4	170	159	11
Genthod	124	147	-23	132	114	18	256	261	-5
Grand-Saconnex	488	478	10	539	449	90	1 027	927	100
Gy	15	13	2	10	10	-	25	23	2
Hermance	34	31	3	66	57	9	100	88	12
Jussy	51	34	17	111	74	37	162	108	54
Laconnex	17	14	3	30	37	-7	47	51	-4
Lancy	793	891	-98	1 829	1 793	36	2 622	2 684	-62
Meinier	49	59	-10	131	120	11	180	179	1
Meyrin	1 353	919	434	1 297	1 425	-128	2 650	2 344	306
Onex	367	476	-109	1 236	1 322	-86	1 603	1 798	-195
Perly-Certoux	89	83	6	197	251	-54	286	334	-48
Plan-les-Ouates	197	184	13	355	371	-16	552	555	-3
Pregny-Chambésy	250	267	-17	240	141	99	490	408	82
Presinge	50	18	32	48	67	-19	98	85	13
Puplinge	67	57	10	163	203	-40	230	260	-30
Russin	17	16	1	20	25	-5	37	41	-4
Satigny	150	100	50	242	178	64	392	278	114
Soral	18	19	-1	55	30	25	73	49	24
Thônex	439	469	-30	976	911	65	1 415	1 380	35
Troinex	64	54	10	74	108	-34	138	162	-24
Vandoeuvres	127	99	28	142	150	-8	269	249	20
Vernier	1 112	1 166	-54	2 292	2 269	23	3 404	3 435	-31
Versoix	639	679	-40	557	532	25	1 196	1 211	-15
Veyrier	310	328	-18	697	449	248	1 007	777	230
Canton	23 367	20 722	2 645	25 800	25 800	-	49 167	46 522	2 645

La statistique de la population résidante du canton

Fondements de la statistique

La statistique de la population résidante du canton est élaborée mensuellement depuis janvier 1989 par l'Office cantonal de la statistique à partir des informations contenues dans le fichier informatisé de la population de l'Office cantonal de la population (Département de justice et police).

Population prise en compte

Les résultats publiés dans ce cahier se rapportent à la **population résidante** du canton; les saisonniers, bien qu'ils ne résident que temporairement dans le canton, sont pris en compte aussi bien dans l'effectif de la population en fin d'année que dans le calcul du mouvement démographique (immigrants, émigrants, naissances et décès).

Les personnes suivantes, bien qu'enregistrées dans la base de données de l'OCP, ne sont pas comprises dans la statistique de la population résidante :

- les Genevois et les Confédérés domiciliés dans le canton qui ont demandé une déclaration de domicile à l'OCP afin d'obtenir dans un autre canton une autorisation de séjour;
- les Confédérés au bénéfice d'une attestation de séjour professionnel ou d'établissement professionnel;
- les étrangers au bénéfice d'un sauf-conduit (document délivré à une personne expulsée du territoire genevois pour lui permettre d'y résider temporairement);
- les demandeurs d'asile (les réfugiés ne sont pris en compte qu'au moment où le droit d'asile leur est accordé; ils bénéficient alors d'une autorisation de séjour à l'année ou, plus tard, d'un permis d'établissement).

Parmi les Suisses pris en compte dans la statistique, on distingue les Genevois des Confédérés, ces derniers réunissant les catégories suivantes :

- Confédérés au bénéfice d'une attestation d'établissement;
- Confédérés au bénéfice d'une attestation de séjour;
- autres Confédérés (fonctionnaires internationaux ou Confédérés en formalité).

Quant aux étrangers pris en compte dans la statistique, il se répartissent entre :

- les étrangers titulaires d'un **permis d'établissement** (permis C);
- les étrangers titulaires d'une **autorisation de séjour à l'année** (permis B);
- les **travailleurs saisonniers** (permis A);
- les **fonctionnaires des organisations internationales gouvernementales et des représentations diplomatiques** et les **membres de leur famille**, ainsi que le **personnel de maison** (ensemble des personnes titulaires d'une carte de légitimation ou d'une attestation de fonction ou d'emploi, y compris à court terme, délivrée par la Mission suisse près les organisations internationales. Ce statut s'étend aux membres de la famille du titulaire qui n'exercent pas d'activité professionnelle);
- les **autres étrangers**, qui groupent les personnes titulaires d'une autorisation de courte durée, de 4 à 18 mois, non renouvelable; les étrangers internés (personnes dépourvues de papiers valables auxquelles l'autorité a délivré une autorisation de séjour); les étrangers en formalité.

Collection "Données statistiques" : liste des cahiers parus

- 1987/4 Le commerce extérieur du canton de Genève en 1986 (prix : 15 F)
1987/5 Les professions de la santé dans le canton de Genève (prix : 5 F)
1987/6 Élections et votations en 1985 et 1986 (prix : 15 F)
1988/1 Les organisations internationales à Genève et en Suisse - Résultats de l'enquête 1987 (prix : 10 F)
1988/2 Le niveau des loyers à Genève - Statistique des loyers de novembre 1987 (prix : 15 F)
1988/3 Enquête sur les budgets des ménages de salariés - Résultats 1986 pour le canton de Genève (prix : 10 F)
1988/4 Bilan démographique des communes genevoises 1971-1985 (prix : 15 F)
1988/5 L'emploi dans l'industrie genevoise 1966-1986 (prix : 15 F)
1988/6 Les organisations internationales à Genève et en Suisse - Résultats de l'enquête 1988 (prix : 10 F)
1988/7 Le commerce extérieur du canton de Genève en 1987 (prix : 15 F)
1988/8 Enquête sur les budgets des ménages de salariés - Résultats 1987 pour le canton de Genève (prix : 10 F)
1989/1 Le niveau des loyers à Genève - Statistique des loyers de novembre 1988 (prix : 15 F)
1989/2 Élections et votations en 1987 (prix : 10 F)
1989/3 La main-d'oeuvre frontalière dans le canton de Genève - Données rétrospectives (prix : 15 F)
1989/4 Le commerce extérieur du canton de Genève avec les régions françaises voisines, 1981-1987 (prix : 15 F)
1989/5 Le commerce extérieur du canton de Genève en 1988 (prix : 15 F)
1989/6 Votations en 1988 (prix : 10 F)
1989/7 Les organisations internationales à Genève et en Suisse - Résultats de l'enquête 1989 (prix : 10 F)
1989/8 Enquête sur les budgets des ménages de salariés - Résultats 1988 pour le canton de Genève (prix : 10 F)
1990/1 Le niveau des loyers à Genève - Statistique des loyers de novembre 1989 (prix : 15 F)
1990/2 Enquête sur les budgets des ménages de salariés - Résultats 1989 pour le canton de Genève (prix : 10 F)
1990/3 Les organisations internationales à Genève et en Suisse - Résultats de l'enquête 1990 (prix : 10 F)
1990/4 Élections et votations en 1989 (prix : 10 F)
1990/5 Le commerce extérieur du canton de Genève en 1989 (prix : 15 F)
1991/1 Le niveau des loyers à Genève - Statistique des loyers de novembre 1990 (prix : 15 F)
1991/2 Le commerce extérieur du canton de Genève en 1990 (prix : 15 F)
1991/3 Bilan démographique du canton de Genève en 1990 (prix : 10 F)
1991/4 Les organisations internationales à Genève et en Suisse - Résultats de l'enquête 1991 (prix : 10 F)
1991/5 Élections et votations en 1990 (prix : 10 F)
1991/6 Recensement fédéral de l'agriculture de 1990 (prix : 10 F)
1992/1 Le niveau des loyers à Genève - Statistique des loyers de novembre 1991 (prix : 15 F)
1992/2 Bilan démographique du canton de Genève en 1991 (prix : 10 F)
1992/3 Le commerce extérieur du canton de Genève en 1991 (prix : 15 F)
1992/4 Les votations dans le canton de Genève en 1991 (prix : 10 F)
1992/5 Les élections dans le canton de Genève en 1991 (prix : 10 F)
1992/6 Les organisations internationales à Genève et en Suisse - Résultats de l'enquête 1992 (prix : 10 F)
1992/7 Population résidante du canton de Genève et de ses communes - Evolution 1950-1990 (prix : 10 F)
1992/8 Enquête sur les transactions immobilières - Résultats 1990-1991 (prix : 20 F)
1993/1 Le niveau des loyers à Genève - Statistique des loyers de novembre 1992 (prix : 20 F)
1993/2 Les votations dans le canton de Genève en 1992 (prix 15 F)
1993/3 Bilan démographique du canton de Genève en 1992 (prix : 10 F)
1993/4 Bâtiments et logements à Genève. Données communales (prix : 10 F)
1993/5 Le commerce extérieur du canton de Genève en 1992 (15 F)
1993/6 Les organisations internationales à Genève et en Suisse - Résultats de l'enquête 1993 (prix : 10 F)
1993/7 Le niveau des loyers à Genève. Statistique des loyers de mai 1993 (prix : 20 F)
1994/1 Les votations dans le canton de Genève en 1993 (prix 15 F)
1994/2 Les élections cantonales de l'automne 1993 (prix 15 F)
1994/3 Bilan démographique du canton de Genève en 1993 (prix 15 F)

Collection "Données statistiques"

Derniers numéros parus

1992/7
Population résidante du canton de Genève et de ses communes - Evolution 1950-1990
Recensement fédéral de la population et des logements de 1990 (1)

1992/8
Enquête sur les transactions immobilières
Résultats 1990-1991

1993/1
Le niveau des loyers à Genève
Statistique des loyers de novembre 1992

1993/2
Les votations dans le canton de Genève en 1992

1993/3
Bilan démographique du canton de Genève en 1992

1993/4
Bâtiments et logements à Genève - Données communales
Recensement fédéral de la population et des logements de 1990 (2)

1993/5
Le commerce extérieur du canton de Genève en 1992

1993/6
Les organisations internationales à Genève et en Suisse
Résultats de l'enquête 1993

1993/7
Le niveau des loyers à Genève
Statistique des loyers de mai 1993

1994/1
Les votations dans le canton de Genève en 1993

1994/2
Les élections cantonales de l'automne 1993

1994/3
Bilan démographique du canton de Genève en 1993

Prix 1994

Ce numéro	15 F
Abonnement annuel (8 à 10 numéros par an)	80 F

Renseignements et commandes

Téléphone : 022 / 787 67 07
Télécopieur : 022 / 736 29 45

Publications de l'Office cantonal de la statistique

Données générales

Annuaire statistique

Environ 380 pages, parution vers la fin du mois d'octobre; recueil détaillé des principales statistiques annuelles concernant le canton de Genève et ses communes

Mémento statistique

Dépliant annuel paraissant en mai (gratuit)

Bulletin statistique

Bulletin mensuel de 8 pages, complété d'une feuille trimestrielle de données suisses et d'un cahier récapitulatif paraissant en avril

Données commentées, analyses

Quatre séries identifiables par leur couleur

Aspects statistiques

Couleur bleue, 4 à 6 numéros par an; série consacrée à la présentation commentée et illustrée de sujets divers traités périodiquement ou d'études ponctuelles. Dans cette série paraît chaque année, en mars, une rétrospective sur l'économie genevoise

Données statistiques

Couleur jaune, 8 à 10 numéros par an; série permettant la diffusion rapide de résultats statistiques sous la forme de tableaux brièvement commentés

Etudes et documents

Couleur rouge, diffusion par souscription; documents techniques ou données statistiques ayant valeur d'archives

Reflets conjoncturels

Couleur brune; trimestriel traitant de la conjoncture économique à Genève

Feuilles périodiques diverses

Marche des affaires

Feuilles de couleur orange

Industrie : résultats du test conjoncturel; feuille mensuelle avec complément trimestriel

Hôtellerie : résultats du test conjoncturel; feuille trimestrielle

Construction : résultats de l'enquête sur l'activité de la construction et choix d'indicateurs conjoncturels complémentaires; feuille trimestrielle

Indice genevois des prix de la construction de logements

Recueil de tableaux, avec commentaires, couleur turquoise, paraissant début juin

Indices des prix à la consommation

Feuille mensuelle, couleur violette; tableaux sur les indices suisse et genevois, avec commentaires sur l'indice genevois