

aspects statistiques

recensement fédéral des entreprises 1985

6. établissements et personnes occupées dans le canton de Genève

n° 69
juin 89

SOMMAIRE	Page
1. Introduction	1
2. Etablissements et personnes occupées: vue d'ensemble	3
3. Taille des établissements	6
4. Durée hebdomadaire de travail	9
5. Personnes occupées: quelques catégories spéciales	14
6. Les activités effectives dans le secteur secondaire	18
Annexe statistique	20



Résumé

Lors du recensement fédéral des entreprises de 1985, on comptait au total **243 773 emplois** dans le canton de Genève répartis dans **20 646 établissements**. La grande majorité de ces emplois (77,7 %) appartiennent à des branches faisant partie des services, 20,5 % se trouvent dans le secteur secondaire et 1,8 % dans le primaire. 44,3 % des personnes occupées sont de nationalité étrangère, 39,0 % sont des femmes.

En moyenne, le nombre d'emplois par établissement est de 11,8. Les **établissements occupant peu de personnes** sont les plus nombreux : 62,6 % ont moins de cinq emplois. C'est dans l'industrie textile, les transports routiers, les intermédiaires du commerce et dans les services personnels que ces établissements sont en forte majorité (environ 80 % et plus). Par contre, les **établissements de 200 emplois et plus** ne comptent que pour 0,7 % du total, mais emploient globalement 30,7 % des personnes occupées. Ils sont relativement bien représentés dans l'économie énergétique, la construction de machines et véhicules et la chimie.

Quant à la **durée hebdomadaire de travail**, on constate que, en 1985, 11,1 % des établissements connaissent des horaires de moins de 40 heures, mais cela ne concerne que 2,8 % des personnes occupées à plein temps. La durée la plus fréquente est celle de **40 à 41,5 heures hebdomadaires** qui est adoptée par 34,2 % des établissements et qui touche **46,1 % des personnes occupées à plein temps**. 20,5 % des établissements, procurant 29,2 % des emplois à plein temps, travaillent entre 42 et 43,5 heures par semaine. Les horaires peuvent varier considérablement selon la taille de l'établissement et surtout la **branche économique**. Ainsi, on travaille le plus dans l'hôtellerie et la restauration (53,3 % des personnes occupées à plein temps travaillent 46 heures et plus par semaine), dans les services personnels (nettoyage, coiffure etc.) ainsi que dans le bâtiment et le génie civil.

Les **frontaliers** occupent 10,9 % des emplois du canton (secteurs primaire et international exclus) et représentent presque un quart du total des travailleurs étrangers. Les **saisonniers** comptent pour 3,4 % des personnes occupées correspondant à 8,4 % de la main-d'oeuvre étrangère. Ils se concentrent essentiellement dans le bâtiment et le génie civil ainsi que dans l'hôtellerie et la restauration.

En analysant la **décomposition des tâches dans le secteur secondaire**, on constate que 16,4 % des emplois de ce secteur sont consacrés en réalité à des activités de type tertiaire telles que la gestion, la vente, le transport et seulement 73,6 % à la fabrication et au montage. Cette part est un peu plus élevée que la moyenne suisse qui est de 70,5 %. La recherche et le développement, qui occupent globalement 2,8 % des personnes du secteur, sont proportionnellement le plus représentés dans la construction électrique et électronique.

Légende des signes

—	valeur nulle
0	valeur inférieure à la moitié de la dernière position décimale retenue
...	donnée inconnue
///	aucune donnée ne peut correspondre à la définition
()	l'information ne peut être communiquée pour des raisons tenant à la protection des données
[]	valeur peu significative
e	valeur estimée
p	donnée provisoire
r	donnée révisée

recensement fédéral des entreprises 1985

6. établissements et personnes occupées dans le canton de Genève

1. INTRODUCTION

Cette publication présente, pour le canton de Genève, quelques résultats issus du recensement fédéral des entreprises de 1985 concernant les établissements et les emplois. Après un aperçu général des branches économiques et des personnes occupées, l'accent est mis notamment sur la taille des établissements (en nombre de personnes occupées) ainsi que sur la durée hebdomadaire de travail qui est étudiée en fonction de l'activité économique et de la taille de l'établissement. Cette présentation est complétée par quelques données relatives à des statuts particuliers des personnes occupées (tels que frontaliers, saisonniers, apprentis, ...) ainsi qu'à la décomposition des fonctions (fabrication, vente, gestion, ...) pour les branches du secteur secondaire. L'annexe statistique comporte un choix de tableaux détaillés par activité économique ayant trait aux établissements et aux personnes occupées, à la taille des établissements ainsi qu'à la durée hebdomadaire de travail.

Signalons que par rapport aux données publiées par l'Office fédéral de la statistique (OFS), les tableaux du **Service cantonal** de statistique de Genève (SCS) ont été complétés par les chiffres concernant les organisations internationales gouvernementales qui échappent au recensement proprement dit en vertu de leur statut particulier. Sauf indication contraire, les personnes occupées à temps partiel sont incluses dans ces chiffres.

En plus de ce cahier, le programme de publication des résultats du recensement fédéral des entreprises de 1985 englobe la présentation des thèmes suivants :

Données globales canton :

Evolution de l'emploi par branche économique 1975-82-85 (Aspects statistiques n° 62, novembre 1988)
Les entreprises établies à Genève (Aspects statistiques n° 66, mars 1989).
Dépendance économique des entreprises genevoises.
Les multinationales établies à Genève.

Données localisées :

Evolution de l'emploi dans les communes genevoises 1975-82-85 (Aspects statistiques n° 68, mai 1989).
Répartition spatiale des activités et des emplois à Genève.

Données sectorielles :

L'agriculture, l'horticulture et la pêche à Genève (Aspects statistiques n° 61, octobre 1988).
La construction à Genève.
Le commerce de détail à Genève.
Le secteur international à Genève.
Les administrations publiques à Genève (Aspects statistiques n° 57, septembre 1987).
Le secteur de la santé à Genève.

Le recensement fédéral des entreprises est l'enquête la plus importante de la statistique économique en Suisse. Il est exhaustif et porte sur l'ensemble des secteurs économiques, y compris le secteur public et les personnes travaillant à leur compte.

Des recensements sont réalisés tous les dix ans depuis 1955 (les dates antérieures étant 1905, 1929, 1939). Les établissements non agricoles sont recensés en septembre, les établissements agricoles à fin juin. Comme le relevé porte sur les établissements et non sur les entreprises, l'implantation des activités économiques peut être localisée de manière précise. Les informations recueillies par établissement peuvent également être groupées par entreprise.

DÉFINITIONS

Etablissements

Tout lieu de travail géographiquement distinct où une activité économique est exercée de manière régulière par une ou plusieurs personnes durant au moins 20 heures par semaine (à ne pas confondre avec l'"entreprise" qui peut comporter plusieurs établissements).

Secteur agricole : exploitations à titre principal et à titre accessoire d'une certaine taille.

Le classement des établissements par **branche** (ou **activité**) **économique** est effectué en fonction de l'activité économique principale, déterminée d'après le nombre de personnes occupées.

Seuls sont exclus des relevés les services domestiques dans les ménages privés et le travail à domicile. Le travail bénévole est inclus.

Personnes occupées

Toutes les personnes travaillant à temps complet ou à temps partiel.

Secteur agricole : main-d'oeuvre permanente (à titre principal), chefs des exploitations à titre accessoire d'une certaine taille, personnes travaillant à titre accessoire ou occasionnel.

Personnes occupées à plein temps (secteurs non agricoles)

Toutes les personnes dont le nombre d'heures de travail équivaut à :

- 90 % ou plus de la durée hebdomadaire de travail de l'établissement si celle-ci se situe entre 28 et moins de 35 heures;
- 70 % ou plus de la durée hebdomadaire de travail de l'établissement si celle-ci se situe entre 35 et moins de 56 heures ou s'il n'y a pas de norme¹⁾;
- 50 % ou plus de la durée hebdomadaire de travail de l'établissement si celle-ci est supérieure ou égale à 56 heures.

Le terme "personnes occupées" est utilisé ici comme équivalent à "emplois".

1) La durée hebdomadaire se situant la plupart du temps entre 40 et 45 heures, le 70 % correspond à des valeurs comprises entre 28 et 31,5 heures par semaine.

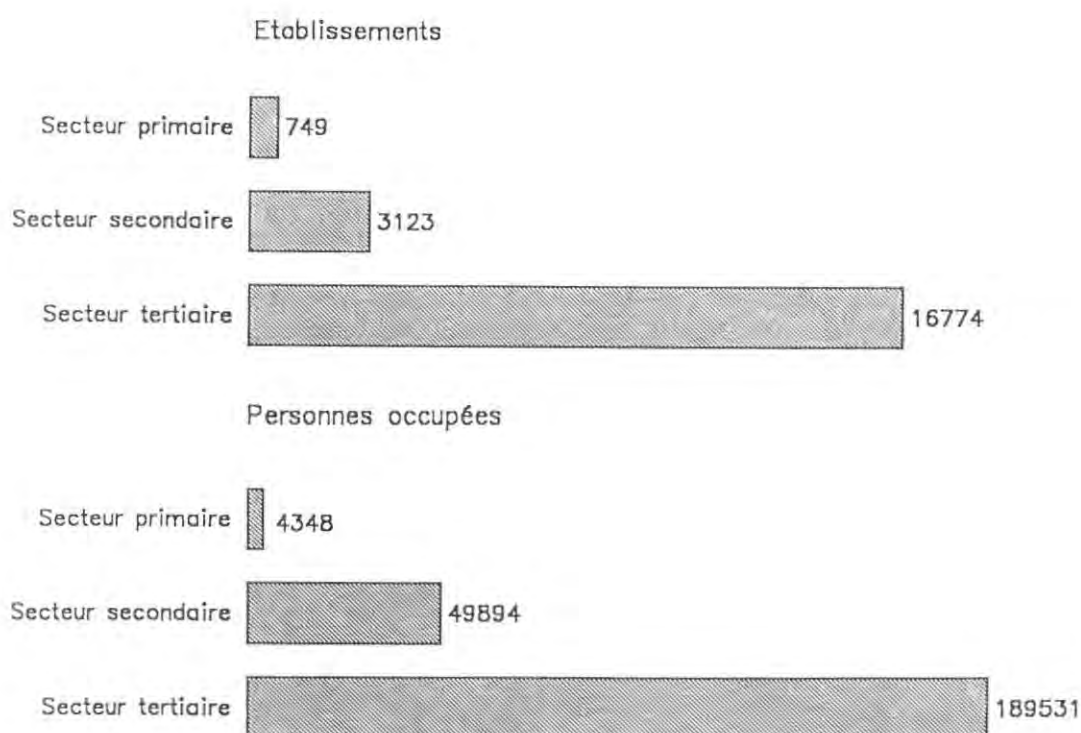
2. ÉTABLISSEMENTS ET PERSONNES OCCUPÉES : VUE D'ENSEMBLE

En 1985, 243 773 emplois répartis dans 20 646 établissements ont été recensés au total dans le canton de Genève. Classés selon leur appartenance à un des **trois secteurs économiques** que l'on distingue traditionnellement, ces emplois se répartissent de manière très inégale : 1,8 % des personnes occupées travaillent dans l'agriculture (au sens large du terme), 20,5 % dans le secteur secondaire et 77,7 % dans les services. Pour les établissements, la répartition est la suivante : 3,6 % appartiennent au secteur primaire, 15,1 % au secondaire et 81,3 % au tertiaire. Ces chiffres mettent en évidence la très large **prépondérance des services** dans le canton.

Graphique 1

Canton de Genève

Etablissements et personnes occupées selon le secteur économique, en 1985



En ce qui concerne les **personnes occupées**, on constate que 135 812 ou 55,7 % sont de nationalité suisse et 44,3 % des étrangers. Par ailleurs, 148 609 emplois ou 61,0 % du total sont occupés par des hommes, 39,0 % par des femmes. La répartition selon le sexe et la nationalité diffère d'un secteur économique à l'autre (voir tableau 1). Ne soulignons que deux caractéristiques principales : d'une part, la forte concentration des femmes dans les services (88,7 % y travaillent), ce qui contraste avec leur nombre assez faible dans le secteur secondaire. D'autre part, les étrangers sont en majorité dans ce dernier secteur (57,2 %).

Tableau 1

Canton de Genève

Personnes occupées selon le secteur économique¹⁾, l'origine et le sexe, en 1985

	Secteur primaire		Secteur secondaire		Secteur tertiaire		Total	
	Nombre	%	Nombre	%	Nombre	%	Nombre	%
Suisses total	2 312	53,2	21 359	42,8	112 141	59,2	135 812	55,7
Hommes	1 719	39,5	16 106	32,3	59 175	31,2	77 000	31,6
Femmes	593	13,6	5 253	10,5	52 966	27,9	58 812	24,1
Etrangers total	2 036	46,8	28 535	57,2	77 390	40,8	107 961	44,3
Hommes	1 507	34,7	24 161	48,4	45 941	24,2	71 609	29,4
Femmes	529	12,2	4 374	8,8	31 449	16,6	36 352	14,9
Total	4 348	100,0	49 894	100,0	189 531	100,0	243 773	100,0
Hommes	3 226	74,2	40 267	80,7	105 116	55,5	148 609	61,0
Femmes	1 122	25,8	9 627	19,3	84 415	44,5	95 164	39,0

1) Définition exacte des secteurs voir tableaux en annexe.

Un regard maintenant sur la répartition des emplois et des établissements selon la **branche économique**. Dans le tableau 1 en annexe sont indiqués les effectifs des personnes occupées et des établissements selon l'activité économique. Le tableau et le graphique ci-après présentent ces données sous forme abrégée.

Graphique 2

Canton de Genève

Etablissements et personnes occupées selon la branche économique, en 1985

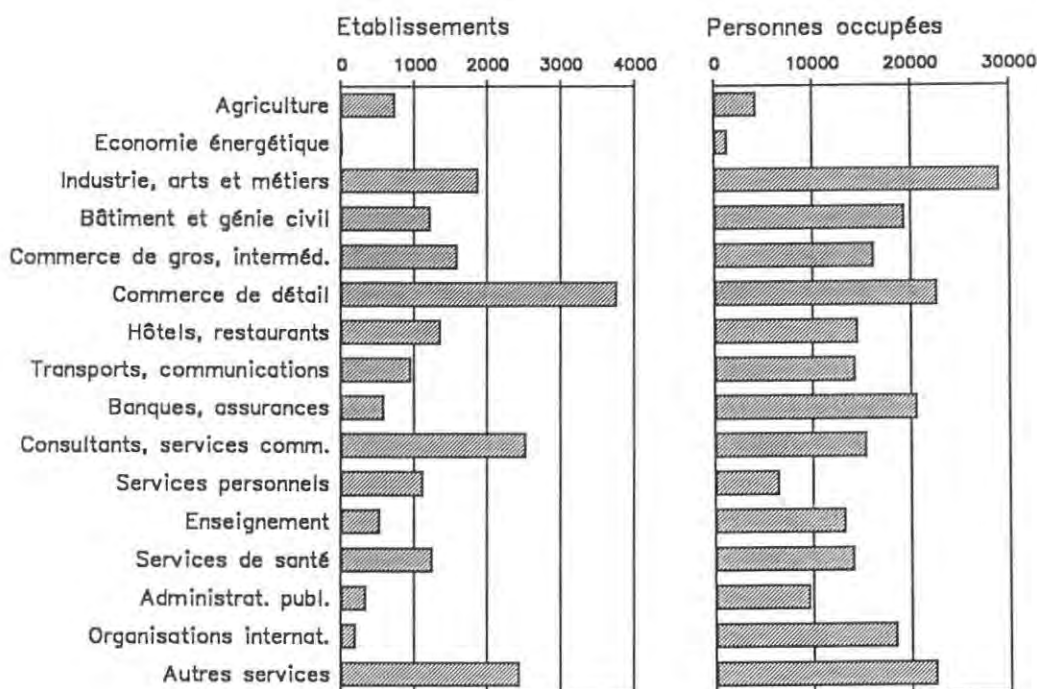


Tableau 2

Canton de Genève

Etablissements, personnes occupées selon le sexe ou l'origine, par branche économique, en 1985

	Etablissements	Personnes occupées				
		Total	Hommes	Femmes	Suisses	Etrangers
Agriculture ¹⁾	749	4 348	3 226	1 122	2 312	2 036
Economie énergétique	10	1 380	1 257	123	1 342	38
Industrie, arts et métiers	1 887	29 066	20 593	8 473	14 187	14 879
Bâtiment et génie civil	1 226	19 448	18 417	1 031	5 830	13 618
Commerce de gros, intermédiaires du commerce	1 602	16 335	10 626	5 709	9 678	6 657
Commerce de détail	3 770	22 743	9 885	12 858	12 833	9 910
Hôtels, restaurants	1 365	14 661	8 715	5 946	4 303	10 358
Transports et communications	964	14 424	10 466	3 958	11 011	3 413
Banques, sociétés financières, assurances	599	20 682	11 048	9 634	15 769	4 913
Consultants, services commerciaux	2 546	15 549	9 322	6 227	11 014	4 535
Services personnels ²⁾	1 124	6 602	2 839	3 763	2 360	4 242
Enseignement	540	13 393	6 386	7 007	10 656	2 737
Services de santé	1 251	14 217	4 664	9 553	8 461	5 756
Administrations publiques, assurances sociales	347	9 700	5 799	3 901	9 070	630
Diplomatie, organisations intergouvernementales	205	18 572	12 034	6 538	1 888	16 684
Autres services ³⁾	2 461	22 653	13 332	9 321	15 098	7 555
Total	20 646	243 773	148 609	95 164	135 812	107 961

1) Correspond ici au secteur primaire.

2) Tels que coiffure, nettoyage, blanchisserie.

3) Comprenant: réparation, affaires immobilières, location de biens mobiliers, oeuvres et hébergements sociaux, organisations religieuses et philosophiques, défense d'intérêts collectifs, culture, sports, loisirs.

En terme d'emplois, les **branches les plus importantes** sont l'industrie, les arts et métiers (avec comme principales industries la construction électrique et électronique, l'horlogerie et la bijouterie, la construction de machines et véhicules et les arts graphiques), le commerce de détail, les banques et les assurances, le bâtiment et le génie civil, ainsi que les organisations intergouvernementales et la diplomatie. Ces cinq activités occupent ensemble 45,3% du total des personnes occupées.

Les **étrangers** sont proportionnellement les plus nombreux dans la diplomatie et les organisations intergouvernementales (ils y occupent 89,8% des emplois), l'hôtellerie et la restauration (70,7%), le bâtiment et le génie civil (70,0%) et les services personnels (64,3%).

La **main-d'oeuvre féminine** est majoritaire dans les services de santé, les services personnels, le commerce de détail et l'enseignement. Dans toutes les autres branches, ce sont les **hommes** qui sont en majorité. Leur part est la plus élevée dans le bâtiment et le génie civil (94,7%).

Remarque: pour une description plus détaillée de la composition des personnes occupées, voir *L'évolution de l'emploi par branche économique 1975-82-85*, Aspects statistiques no 62, Genève, SCS, novembre 1988 (51 p.).

3. TAILLE DES ÉTABLISSEMENTS

Dans ce chapitre sera analysée brièvement la taille des établissements en fonction du nombre de personnes occupées. Rappelons qu'un établissement est défini comme un lieu géographiquement distinct où une ou plusieurs personnes exercent une activité économique de manière permanente.

3.1. Données globales

La **taille moyenne des établissements du canton est de 11,8 emplois**. Si l'on ne tient compte que des personnes occupées à plein temps, elle est de 10,1 emplois par établissement. A titre de comparaison, ce dernier chiffre est de 7,2 pour l'ensemble de la Suisse.

La distribution des emplois et des établissements selon la taille de l'établissement est indiquée ci-dessous.

Tableau 3

Canton de Genève

Etablissements et personnes occupées selon la taille de l'établissement, en 1985

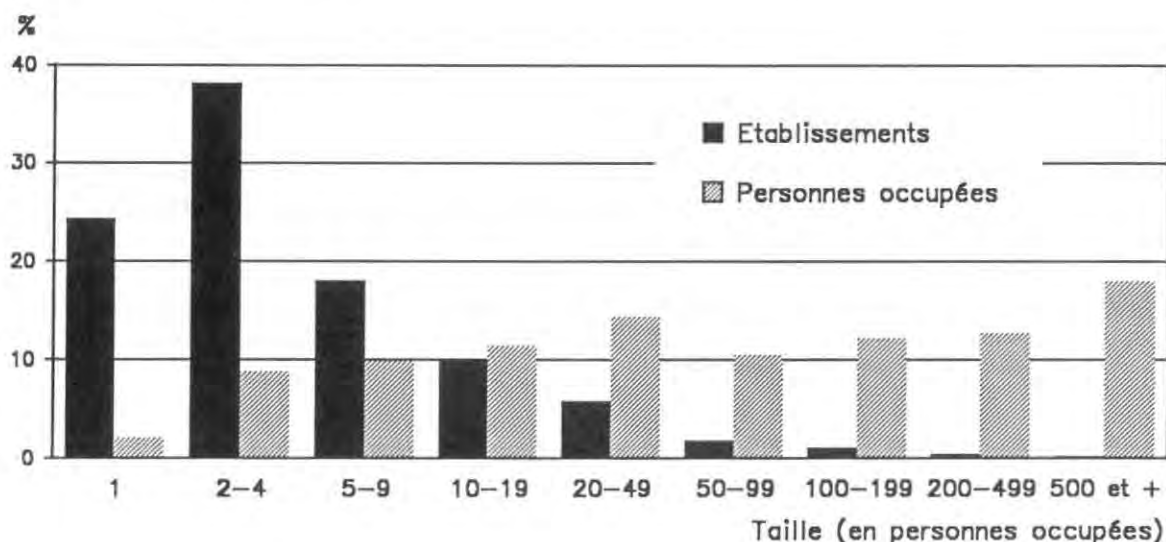
	Taille de l'établissement (en personnes occupées)									Total
	1	2-4	5-9	10-19	20-49	50-99	100-199	200-499	500 et +	
Etablissements										
Nombre	5 038	7 880	3 734	2 083	1 193	367	217	98	36	20 646
Pour cent	24,4	38,2	18,1	10,1	5,8	1,8	1,1	0,5	0,2	100,0
Personnes occupées										
Nombre	5 038	21 539	24 253	27 674	35 160	25 671	29 672	30 881	43 885	243 773
Pour cent	2,1	8,8	9,9	11,4	14,4	10,5	12,2	12,7	18,0	100,0

Graphique 3

Canton de Genève

Etablissements et personnes occupées selon la taille de l'établissement, en 1985

Répartition en pour cent du total



Les **établissements** occupant peu de personnes sont de loin les plus nombreux. En effet, 80,7% comptent moins de 10 emplois et 90,8% moins de 20 emplois. A l'autre extrême, on trouve seulement 36 établissements (ou 0,2%) employant chacun 500 personnes ou plus.

Les **emplois** se répartissent de manière relativement régulière entre les établissements de différentes tailles. Notons que 42,9% des personnes occupées travaillent dans des établissements d'au moins 100 emplois et 18,0% dans des établissements de 500 emplois ou plus, tandis que les établissements ayant moins de 10 emplois totalisent 20,8% des personnes occupées.

3.2. Données selon la branche économique

La taille des établissements peut varier considérablement selon l'activité économique. Une première indication en est la **moyenne du nombre de personnes occupées par établissement** selon le **secteur économique** qui est de 5,8 dans le secteur primaire, 16,0 dans le secondaire et 11,3 dans le tertiaire. Le tableau ci-dessous indique l'effectif moyen par établissement pour les branches ou groupes de branches retenues dans le tableau 2.

Tableau 4

Canton de Genève

Nombre moyen de personnes occupées par établissement, selon la branche économique, en 1985

	Personnes occupées par établissement	
	Moyenne	Ecart-type ¹⁾
Agriculture	5,8	3,2
Economie énergétique	138,0	16,8
Industrie, arts et métiers	15,4	7,5
Bâtiment et génie civil	15,9	6,8
Commerce de gros, intermédiaires du commerce	10,2	5,7
Commerce de détail	6,0	5,4
Hôtels, restaurants	10,7	5,1
Transports et communications	15,0	9,3
Banques, sociétés financières, assurances	34,5	11,6
Consultants, services commerciaux	6,1	3,8
Services personnels	5,9	5,2
Enseignement	24,8	6,8
Services de santé	11,4	12,3
Administrations publiques, assurances sociales	28,0	7,7
Diplomatie, organisations intergouvernementales	90,6	22,0
Autres services	9,2	5,9
Total	11,8	8,7

1) L'écart-type est un chiffre qui indique si la taille des établissements est plus ou moins dispersée autour de la moyenne. Ecart-type élevé = forte dispersion; écart-type peu élevé = faible dispersion. Il est égal à la racine carrée de la variance, c'est-à-dire de la moyenne arithmétique des carrés des écarts par rapport à la moyenne.

On note qu'à l'exception de l'économie énergétique, qui est un cas un peu à part (il n'y a que dix établissements), la taille moyenne est la plus grande dans les organisations intergouvernementales et la diplomatie (91 personnes), puis dans les banques et assurances (35 personnes). C'est le secteur primaire qui enregistre la plus petite taille moyenne. Le tableau 1 en annexe indique le nombre moyen de personnes occupées par établissement selon un découpage plus fin des branches économiques.

Il est clair que, pour une branche donnée, la taille des établissements peut varier plus ou moins fortement. L'écart-type en est une indication. Mais on peut également étudier directement la répartition des **établissements** selon la taille (voir tableau 2 en annexe). Ainsi, on constate par exemple que les branches ayant une **part relativement élevée d'établissements d'au moins 200 emplois** sont les assurances sociales où 14,3 % des établissements font partie de cette catégorie, l'économie énergétique (10,0 %), la construction de machines et véhicules (6,1 %) et la chimie (6,0 %). Les branches où les **petits établissements ayant entre 1 et 4 emplois sont proportionnellement les plus nombreux** sont l'industrie textile, avec 85,7 % des établissements occupant moins de 5 emplois, les intermédiaires du commerce (84,5%), les transports routiers (80,5 %) et les services personnels (79,2 %).

En ce qui concerne la répartition des **emplois**, notons que les branches où les petits établissements ayant entre 1 et 19 emplois prévalent sont l'agriculture avec 87,5 % des personnes occupées travaillant dans ce type d'établissements, la réparation (72,5 %), les intermédiaires du commerce (63,7 %) et les consultants et services commerciaux (62,9 %). A l'autre extrême on trouve l'économie énergétique avec 71,2 % des emplois dans des établissements de 500 personnes occupées et plus, les organisations intergouvernementales et la diplomatie avec 72,1 % des emplois dans cette catégorie, les transports aériens (52,3 %) et les services de santé (45,1 %).

Remarque : d'un point de vue économique, il peut être utile d'analyser plutôt la taille des entreprises que celle des établissements¹⁾. Il faut toutefois retenir que la part des établissements appartenant à une entreprise à un seul établissement est très élevée (78,5 %); dans ces cas, entreprise et établissement se confondent.

1) Pour la taille des entreprises, voir *Les entreprises établies à Genève, Aspects statistiques* n° 66, Genève, SCS, mars 1989.

4. DURÉE HEBDOMADAIRE DE TRAVAIL

Par durée de travail, on entend ici le nombre d'heures par semaine que la majorité des personnes occupées à temps complet effectuent dans l'établissement. Comme le recensement agricole ne comportait pas cette question, ce chapitre ne porte que sur les secteurs secondaire et tertiaire.

Sur les 19 897 établissements non agricoles du canton, 1 133 (ou 5,7 %) n'ont pas répondu à la question concernant la durée hebdomadaire de travail. Ces établissements sont en grande majorité de petite taille et n'emploient que 0,9 % du total des personnes occupées.

La durée de travail sera traitée dans une première partie au niveau de l'établissement et dans la deuxième partie sous l'angle des personnes occupées.

4.1. Les établissements

Pour l'ensemble des établissements recensés dans le canton (secteurs secondaire et tertiaire) et ayant répondu à la question, 11,1 % se situent au-dessous des 40 heures par semaine, 34,2 % entre 40 et 41,5 heures, 40,5 % entre 42 et 45,5 heures et 14,2 % des établissements connaissent des durées hebdomadaires d'au moins 46 heures. On le voit, les horaires peuvent varier fortement d'un établissement à l'autre. **La moyenne de la durée hebdomadaire de travail est de 42,1 heures.**

Tableau 5

Canton de Genève

Etablissements selon la durée hebdomadaire de travail, en 1985

	Durée hebdomadaire en heures								Total ¹⁾
	- de 34,5	35 - 39,5	40 - 41,5	42 - 43,5	44 - 45,5	46 - 49,5	50 - 55,5	56 et plus	
Secteur secondaire									
Nombre	122	72	625	1 112	777	61	118	38	2 925
Pour cent	4,2	2,4	21,4	38,0	26,6	2,1	4,0	1,3	100,0
Pour cent cumulé	4,2	6,6	28,0	66,0	92,6	94,7	98,7	100,0	
Secteur tertiaire									
Nombre	1 102	795	5 781	2 734	2 985	995	936	511	15 839
Pour cent	7,0	5,0	36,5	17,3	18,8	6,3	5,9	3,2	100,0
Pour cent cumulé	7,0	12,0	48,5	65,8	84,6	90,9	96,8	100,0	
Ensemble									
Nombre	1 224	867	6 406	3 846	3 762	1 056	1 054	549	18 764
Pour cent	6,5	4,6	34,2	20,5	20,0	5,7	5,6	2,9	100,0
Pour cent cumulé	6,5	11,1	45,3	65,8	85,8	91,5	97,1	100,0	

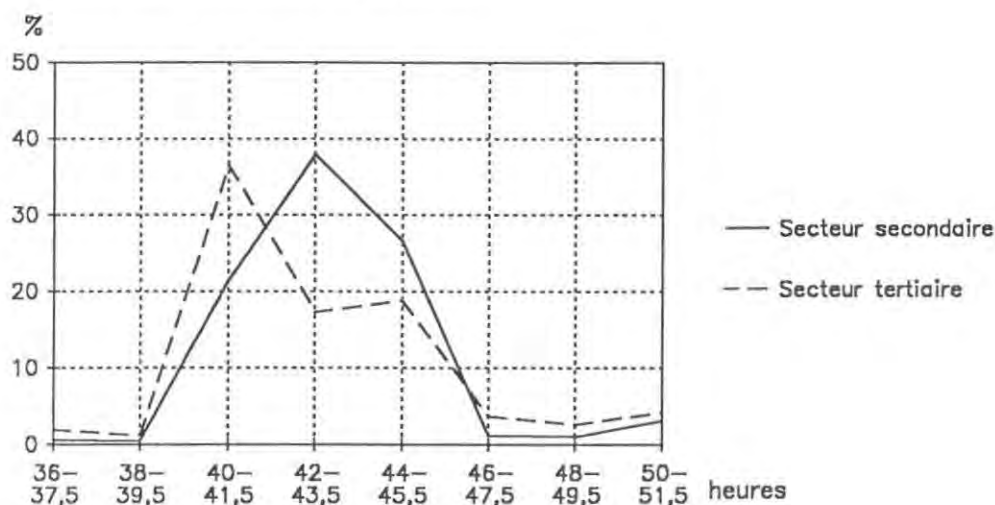
1) Ne comprend pas les établissements sans indication.

Graphique 4

Canton de Genève

Etablissements selon la durée hebdomadaire de travail et le secteur économique, en 1985

Pour cent établissements de chaque secteur



Le graphique ci-dessus montre que les horaires ont tendance à être un peu plus longs dans le secteur secondaire. Dans les services, on trouve beaucoup d'établissements ayant des horaires relativement courts (moins de 42 heures), mais également un nombre non négligeable avec des durées de 44 heures et plus. La moyenne est de 42,40 heures par semaine pour les établissements du secteur secondaire et de 42,07 heures pour ceux des services.

Voici les **durées hebdomadaires moyennes**, au niveau des établissements, pour quelques branches économiques :

Economie énergétique	41,1 heures par semaine
Industrie, arts et métiers	42,0
Bâtiment, génie civil	43,0
Commerce de détail	43,7
Hôtels, restaurants	46,5
Transports et communications	44,2
Banques, sociétés financières, assurances	40,4
Services commerciaux, consultants	40,4
Services personnels	42,3
Enseignement public et privé	39,9
Services de santé	40,6
Administrations publiques, assurances sociales	41,4
Diplomatie, organisations intergouvernementales	38,6

En ce qui concerne l'**industrie**, signalons que les écarts entre les branches sont relativement faibles. Les horaires moyens les plus courts sont enregistrés dans l'industrie des boissons et celle du textile (moins de 40 heures), mais il s'agit là d'un nombre très restreint d'établissements. Dans les arts graphiques, la moyenne se situe à 40,5 heures par semaine, dans la chimie à 41,0 heures et dans la plupart des autres branches industrielles, elle est proche de 42 heures.

La durée de travail peut également varier en fonction de la **taille de l'établissement**, comme le montrent le tableau et le graphique ci-contre.

Tableau 6

Canton de Genève

Etablissements selon la taille et la durée hebdomadaire de travail, en 1985

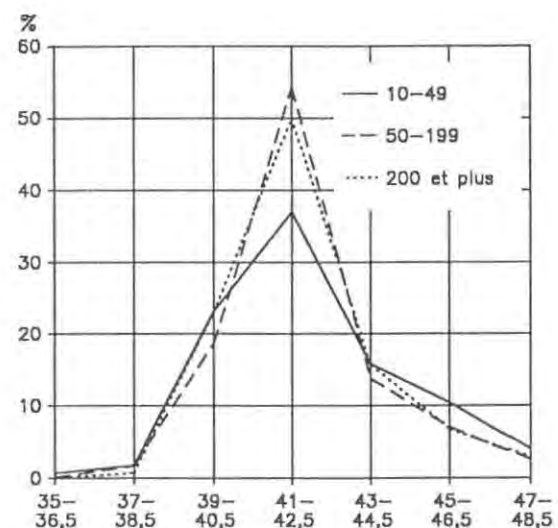
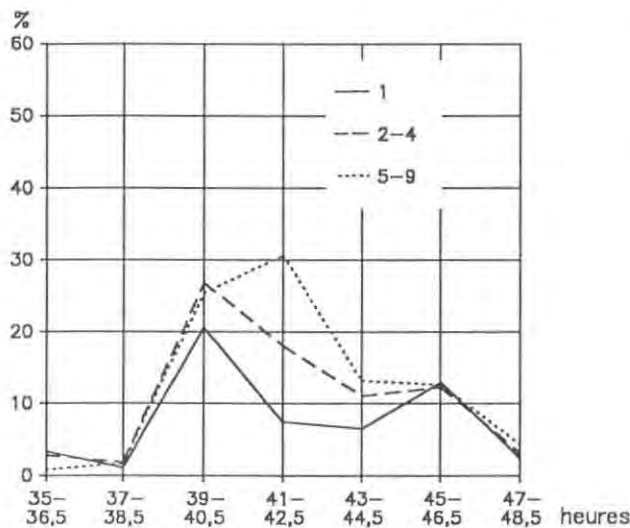
	Taille de l'établissement (en personnes occupées)					
	1	2-4	5-9	10-49	50-199	200 et plus
Nombre						
Moins de 35 heures	593	491	72	64	3	1
35-36,5	172	222	33	23	1	0
37-38,5	54	141	65	58	10	1
39-40,5	1 038	2 113	948	760	109	31
41-42,5	375	1 425	1 144	1 213	317	67
43-44,5	328	874	493	516	80	21
45-46,5	652	967	471	340	41	9
47-48,5	125	248	161	131	15	4
49-55,5	548	516	90	38	3	-
56 et plus	257	277	15	-	-	-
Total	5 038	7 880	3 734	3 276	584	134
Pour cent						
Moins de 35 heures	11,8	6,2	1,9	2,0	0,5	0,7
35-36,5	3,4	2,8	0,9	0,7	0,2	0,0
37-38,5	1,1	1,8	1,7	1,8	1,7	0,7
39-40,5	20,6	26,8	25,4	23,2	18,7	23,1
41-42,5	7,4	18,1	30,6	37,0	54,3	50,0
43-44,5	6,5	11,1	13,2	15,8	13,7	15,7
45-46,5	12,9	12,3	12,6	10,4	7,0	6,7
47-48,5	2,5	3,1	4,3	4,0	2,6	3,0
49-55,5	10,9	6,5	2,4	1,2	0,5	-
56 et plus	5,1	3,5	0,4	-	-	-
Total	100,0	100,0	100,0	100,0	100,0	100,0

Graphique 5

Canton de Genève

Etablissements selon la durée hebdomadaire de travail et la taille (en nombre de personnes occupées), en 1985

Pour cent établissements de chaque taille



On peut constater que plus la taille de l'établissement est importante, plus la durée du travail a tendance à se situer autour d'environ 42 heures. Pour les petits établissements, on observe au contraire une plus grande diversité. En effet, si ces établissements sont nombreux à avoir un horaire de 40 heures par semaine, il y en a également un relativement grand nombre avec des horaires de 45 heures ou plus.

4.2. Les personnes occupées

Voyons maintenant la répartition des personnes occupées selon la durée de travail usuelle dans l'établissement où elles exercent leur activité. Pour ce faire, nous ne retenons ici uniquement que les personnes occupées à plein temps, c'est-à-dire, selon notre définition, les personnes travaillant 70 % et plus de l'horaire normal¹⁾. On peut penser qu'en pratique, la grande majorité de ces personnes travaillent à cent pour cent et que leur horaire personnel se confond donc pour la plupart avec celui en vigueur dans l'établissement²⁾.

Tableau 7

Canton de Genève

Personnes occupées à plein temps selon la durée hebdomadaire de travail dans l'établissement, en 1985

	Durée hebdomadaire dans l'établissement (en heures)								Total ¹⁾
	- de 34,5	35 - 39,5	40 - 41,5	42 - 43,5	44 - 45,5	46 - 49,5	50 - 55,5	56 et plus	
Secteur secondaire									
Nombre	79	294	10 459	23 262	12 299	725	156	51	47 325
Pour cent	0,2	0,6	22,1	49,1	26,0	1,6	0,3	0,1	100,0
Pour cent cumulé	0,2	0,8	22,9	72,0	98,0	99,6	99,9	100,0	
Secteur tertiaire									
Nombre	961	4 350	83 525	36 286	20 285	7 826	2 406	838	156 477
Pour cent	0,6	2,8	53,4	23,2	12,9	5,0	1,6	0,5	100,0
Pour cent cumulé	0,6	3,4	56,8	80,0	92,9	97,9	99,5	100,0	
Ensemble									
Nombre	1 040	4 644	93 984	59 548	32 584	8 551	2 562	889	203 802
Pour cent	0,5	2,3	46,1	29,2	16,0	4,2	1,3	0,4	100,0
Pour cent cumulé	0,5	2,8	48,9	78,1	94,1	98,3	99,6	100,0	

1) Ne comprend pas les établissements sans indication.

Trois quarts des personnes occupées à plein temps travaillent dans des établissements ayant des horaires compris **entre 40 et 43,5 heures** et **presque la moitié** (48,9 %) dans des établissements travaillant **moins de 42 heures** hebdomadaires; 5,9 % des personnes occupées à plein temps travaillent 46 heures et plus par semaine.

Le tableau 7 montre également une légère différence entre les **secteurs secondaire et tertiaire**. En effet, si dans le secteur secondaire, les plus importants effectifs d'emplois à plein temps (49,2 %) se trouvent dans des établissements ayant des horaires variant entre 42 et 43,5 heures hebdomadaires, dans les services, seulement 23,2 % des personnes se situent dans cette tranche et la majorité (56,8 %) travaillent moins de 42 heures par semaine.

1) Définition exacte du travail à plein temps voir p. 2.

2) Sur l'ensemble des personnes occupées (secteurs non agricoles), 84,0 % ont un taux d'activité de 90 % et plus, pour 2,9 % ce taux se situe entre 70 et 89 % et pour les 13,1 % restant, il est inférieur à 70 %. Ces derniers ont donc été exclus ici.

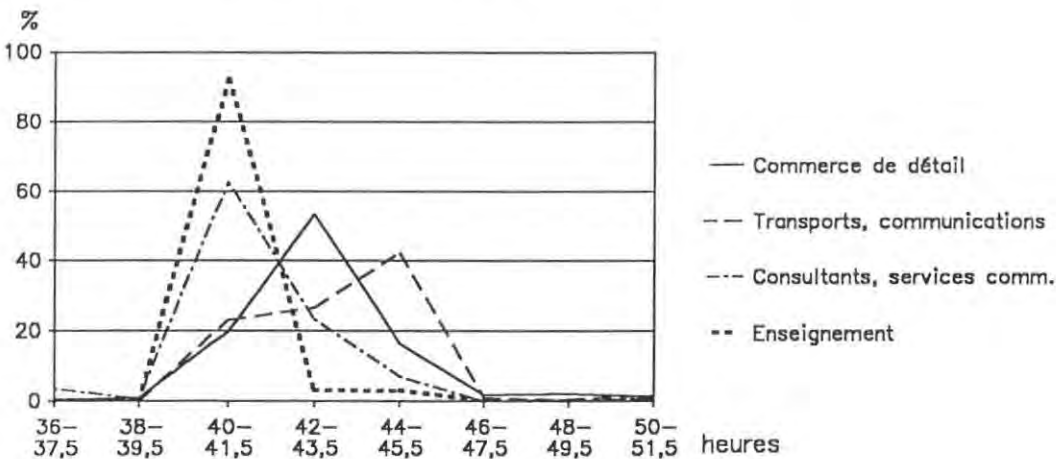
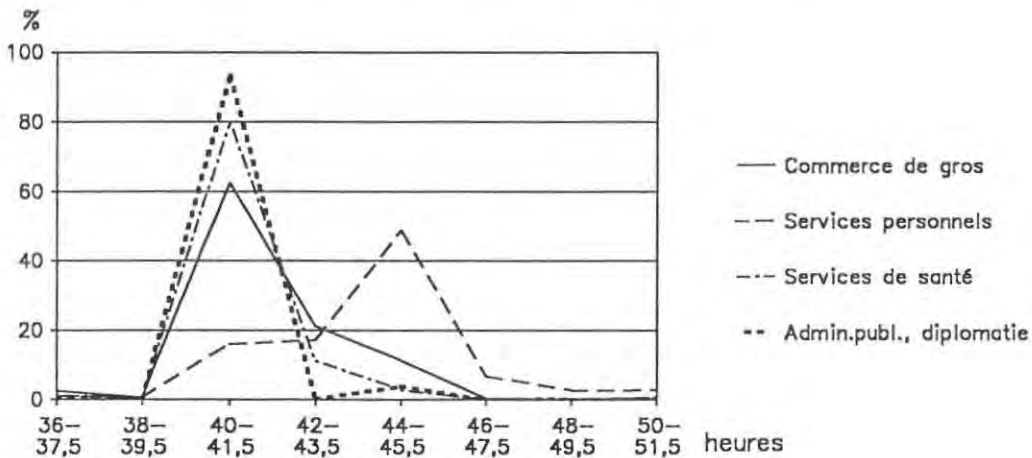
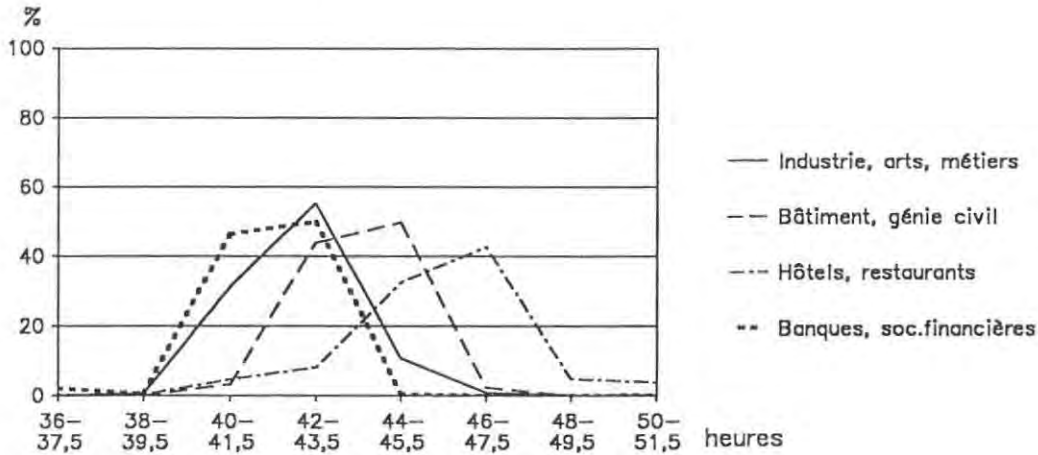
Le tableau 4 en annexe indique la répartition des personnes occupées travaillant à plein temps selon la durée du travail en vigueur dans l'établissement et selon la **branche économique**. Nous avons sélectionné les branches les plus importantes et visualisé ces données dans le graphique 6.

Graphique 6

Canton de Genève

Personnes occupées à plein temps selon la durée hebdomadaire de travail dans l'établissement et la **branche économique**, en 1985

Pour cent personnes occupées dans chaque branche



C'est dans l'hôtellerie et la restauration qu'on connaît les **horaires les plus longs** : 53,3 % des personnes occupées à plein temps travaillent 46 heures ou plus. Dans les services personnels (nettoyage, coiffure etc.) ainsi que dans le bâtiment et le génie civil, la majorité des personnes dépassent les 44 heures hebdomadaires (62,3 % dans le premier cas, 52,6 % dans le deuxième). Notons en passant que ces trois branches ont les pourcentages d'étrangers les plus élevés (à l'exception du secteur international). Les transports et communications connaissent eux aussi des durées de travail relativement élevées : 49,5 % des personnes occupées à plein temps travaillent 44 heures ou plus. Dans cette branche ce sont les PTT et les CFF qui se distinguent avec des horaires de 44 heures par semaine, tandis que dans les transports routier et aérien, on travaille moins.

Les **horaires les plus courts et relativement uniformes** sont enregistrés dans l'enseignement ainsi que dans l'administration et les organisations intergouvernementales, branches où plus de 90 % des personnes occupées à plein temps travaillent entre 40 et 41,5 heures par semaine. Dans les services de santé, on dénombre 80 % des personnes dans cette catégorie.

Les branches ayant des **horaires** qu'on pourrait qualifier d'**intermédiaires** sont :

- le commerce de gros ainsi que les consultants et les services commerciaux où environ 62 % des personnes travaillent entre 40 et 41,5 heures et un peu plus de 20 % entre 42 et 43,5 heures;
- l'industrie et le commerce de détail avec des durées hebdomadaires de 42 à 43,5 heures pour un peu plus de 50 % de la main-d'oeuvre;
- et finalement les banques et sociétés financières où la presque totalité des personnes occupées à plein temps travaillent entre 40 et 43,5 heures par semaine.

5. PERSONNES OCCUPÉES : QUELQUES CATÉGORIES SPÉCIALES

Une des questions du recensement portait sur quelques statuts particuliers des personnes occupées, à savoir les **apprentis**, les **personnes ayant atteint l'âge de l'AVS**, le **personnel intérimaire**, les **frontaliers** et les **saisonniers**. Nous allons voir brièvement quelle est l'importance de chacune de ces catégories, globalement et par branche économique.

5.1. Frontaliers et saisonniers

Les données relatives à ces deux statuts sont indiquées dans le tableau 8. On y a ajouté également les chiffres concernant le total des travailleurs étrangers, afin de pouvoir les mettre en relation avec ceux de ces deux statuts particuliers. Les secteurs primaire et international ne sont pas pris en compte.

Les **frontaliers** représentent 10,9 % des personnes occupées dans le canton et presque un quart du total des travailleurs étrangers. Proportionnellement, ils sont les plus nombreux dans l'industrie, le bâtiment et le génie civil, le commerce de détail, les hôtels et restaurants ainsi que dans le commerce de gros et les intermédiaires du commerce. Ces cinq branches occupent ensemble 68,9 % du total des frontaliers¹⁾.

1) Pour plus de renseignements concernant l'activité économique des frontaliers, voir *La main-d'oeuvre frontalière dans le canton de Genève, Aspects statistiques n° 63*, Genève, SCS, février 1989.

Personnes occupées selon la branche économique¹⁾, en 1985

Etrangers selon le statut

	Effectifs				En % du total des personnes occupées			En % du total de chaque catégorie		
	Total	dont			Total étrangers	Frontaliers	Saisonniers	Total étrangers	Frontaliers	Saisonniers
		total étrangers	frontaliers	saisonniers						
Economie énergétique	1 380	38	17	—	2,8	1,2	—	0,0	0,1	—
Industrie, arts et métiers	29 066	14 879	5 589	450	51,2	19,2	1,5	16,7	23,2	6,1
Bâtiment et génie civil	19 448	13 618	3 468	4 105	70,0	17,8	21,1	15,3	14,4	54,7
Commerce de gros, intermédiaires du commerce	16 335	6 657	1 986	64	40,8	12,2	0,4	7,5	8,2	0,9
Commerce de détail	22 743	9 910	3 595	71	43,6	15,8	0,3	11,1	14,9	0,9
Hôtels, restaurants	14 661	10 358	1 979	2 310	70,7	13,5	15,8	11,6	8,2	30,8
Transports et communications	14 424	3 413	887	34	23,7	6,1	0,2	3,8	3,7	0,5
Banques, sociétés financières, assurances	20 682	4 913	1 672	9	23,8	8,1	0,0	5,5	6,9	0,1
Consultants, services commerciaux	15 549	4 535	1 361	17	29,2	8,8	0,1	5,1	5,6	0,2
Services personnels	6 602	4 242	506	286	64,3	7,7	4,3	4,8	2,1	3,8
Enseignement	13 393	2 737	425	11	20,4	3,2	0,1	3,1	1,8	0,1
Services de santé	14 217	5 756	1 130	8	40,5	7,9	0,1	6,4	4,7	0,1
Administrations publiques, assurances sociales	9 700	630	106	1	6,5	1,1	0,0	0,7	0,4	0,0
Autres services	22 653	7 555	1 381	124	33,4	6,1	0,5	8,5	5,7	1,7
Total	220 853	89 241	24 102	7 490	40,4	10,9	3,4	100,0	100,0	100,0
Secteur secondaire	49 894	28 535	9 074	4 555	57,2	18,2	9,1	32,0	37,6	60,9
Secteur tertiaire	170 959	60 706	15 028	2 935	35,5	8,8	1,7	68,0	62,4	39,1

1) Secteurs primaire et international non compris.

Les **saisonniers** se distinguent, comme on peut s'y attendre, par une forte concentration dans les branches "bâtiment et génie civil" et "hôtellerie et restauration". Ces deux branches emploient à elles seules 85,5 % de la main-d'oeuvre saisonnière. Dans le bâtiment et le génie civil, les saisonniers constituent 21,1 % des personnes occupées, part qui se monte à 34,1 % si l'on ne considère que le gros oeuvre, mais seulement à 4,4 % dans l'aménagement et le parachèvement. 6,1 % des saisonniers travaillent dans l'industrie et cela souvent dans des domaines liés à la construction (tels que menuiserie du bâtiment, ciment, chaux, béton, extraction et travail de la pierre) et 3,8 % sont occupés dans les services personnels (surtout nettoyage). Au total, les saisonniers représentent 8,4 % de la main-d'oeuvre étrangère et 3,4 % de l'ensemble des personnes occupées.

5.2. Apprentis, intérimaires et personnes ayant atteint l'âge de l'AVS

Ces trois catégories ne représentent qu'une petite partie de l'emploi total. Les données y relatives sont groupées dans le tableau 9. Le secteur primaire n'est pas inclus dans ces chiffres, mais, contrairement au tableau précédent, le secteur international en fait partie.

Les **apprentis**, qui occupent 2,7 % des emplois du canton, sont présents dans pratiquement toutes les branches. Leur proportion est relativement élevée dans la réparation (12,0 % des personnes occupées, inclus dans "autres services" dans le tableau 9), dans l'aménagement et le parachèvement de la construction (9,3 %) et dans l'industrie du bois et du meuble en bois (6,6 %).

Le **personnel intérimaire** représente 1,0 % du total des personnes occupées. Les branches où sa participation est la plus élevée sont les organisations internationales (2,0 %), l'industrie (1,6 %) et le commerce de détail (1,4 %).

C'est le commerce de détail également qui emploie le plus grand nombre de **personnes ayant atteint l'âge de l'AVS** (19,1 % de l'ensemble des personnes de cette catégorie). Ces personnes sont par ailleurs relativement nombreuses dans les oeuvres sociales et dans des professions indépendantes (cabinets de médecin, services de consultants etc.). Globalement, elles occupent 1,3 % du total des emplois.

Personnes occupées selon la branche économique¹⁾, en 1985

Quelques statuts particuliers

	Effectifs									
	Total	dont			En % du total des personnes occupées			En % du total de chaque catégorie		
		apprentis	intérimaires	à l'AVS	Apprentis	Intérimaires	à l'AVS	Apprentis	Intérimaires	à l'AVS
Economie énergétique	1 380	53	9	2	3,8	0,7	0,1	0,8	0,4	0,1
Industrie, arts et métiers	29 066	780	451	335	2,7	1,6	1,2	12,1	18,1	10,6
Bâtiment et génie civil	19 448	893	255	110	4,6	1,3	0,6	13,8	10,2	3,5
Commerce de gros, intermédiaire du commerce	16 335	237	139	297	1,5	0,9	1,8	3,7	5,6	9,4
Commerce de détail	22 743	927	318	606	4,1	1,4	2,7	14,4	12,8	19,1
Hôtels, restaurants	14 661	255	117	179	1,7	0,8	1,2	4,0	4,7	5,6
Transports et communications	14 424	500	37	89	3,5	0,3	0,6	7,7	1,5	2,8
Banques, sociétés financières assurances	20 682	648	137	177	3,1	0,7	0,9	10,0	5,5	5,6
Consultants, services commerciaux	15 549	594	209	315	3,8	1,3	2,0	9,2	8,4	9,9
Services personnels	6 602	243	22	111	3,7	0,3	1,7	3,8	0,9	3,5
Enseignement	13 393	91	63	121	0,7	0,5	0,9	1,4	2,5	3,8
Services de santé	14 217	334	79	255	2,3	0,6	1,8	5,2	3,2	8,0
Administrations publiques, assurances sociales	9 700	128	76	58	1,3	0,8	0,6	2,0	3,1	1,8
Diplomatie, organisations intergouvernementales	18 572	29	369	38	0,2	2,0	0,2	0,4	14,8	1,2
Autres services	22 653	742	207	479	3,3	0,9	2,1	11,5	8,3	15,1
Total	239 425	6 454	2 488	3 172	2,7	1,0	1,3	100,0	100,0	100,0
Secteur secondaire	49 894	1 726	715	447	3,5	1,4	0,9	26,7	28,7	14,1
Secteur tertiaire	189 531	4 728	1 773	2 725	2,5	0,9	1,4	73,3	71,3	85,9

1) Secteur primaire non compris.

6. LES ACTIVITÉS EFFECTIVES DANS LE SECTEUR SECONDAIRE

Le découpage traditionnel des activités économiques en trois secteurs (agriculture, production, services) s'effectue en fonction de l'activité principale de l'établissement. La délimitation des secteurs n'est cependant pas toujours aisée, car ces derniers sont plus ou moins imbriqués les uns dans les autres. Ainsi, dans l'industrie, une partie de la main-d'oeuvre est occupée à des tâches tertiaires telles que la gestion, la recherche, les services à la clientèle.

Lors du recensement des entreprises de 1985, on demandait aux établissements de répartir les personnes occupées selon le type d'activité de celles-ci, à savoir : fabrication, montage – transport, nettoyage – vente de biens – administration, gestion – recherche, développement – prestations de services – autres activités. Etant donné que cette répartition est pertinente surtout pour les activités du secteur secondaire, nous présentons ici uniquement les résultats pour ce secteur en les comparant avec ceux de l'ensemble de la Suisse et de quelques cantons.

Tableau 10

Suisse

Personnes occupées¹⁾ dans le secteur secondaire selon l'activité effective, à Genève, dans quelques cantons et en Suisse, en 1985

	Genève		Zurich	Berne	Fribourg	Bâle-Ville	Vaud	Valais	Neuchâtel	Suisse
	Nombre	%								
Fabrication, montage	33 908	73,6	66,0	71,6	74,7	48,7	70,7	80,4	73,4	70,5
Transport, nettoyage	1 687	3,7	5,3	5,6	5,3	5,3	5,0	3,9	3,7	5,4
Vente de biens	1 440	3,1	4,5	3,9	2,5	12,5	3,0	1,2	2,8	4,0
Administration, gestion	5 961	12,9	13,5	12,4	9,6	20,6	12,1	10,1	10,7	12,1
Recherche, développement	1 303	2,8	3,8	2,4	3,9	8,4	4,4	1,7	3,9	3,3
Prestations de services	1 360	3,0	4,7	3,1	2,1	2,9	4,0	1,0	3,4	3,1
Autres activités	415	0,9	2,2	1,0	1,9	1,7	1,0	1,7	2,0	1,6
Total	46 074	100,0	100,0	100,0	100,0	100,0	100,0	100,0	100,0	100,0

1) Uniquement les personnes occupées à plein temps.

On voit que dans le secteur secondaire genevois, la fabrication et le montage occupent globalement 73,6 % de la main-d'oeuvre. Parmi les autres activités, c'est l'administration et la gestion qui constituent le poste le plus important (12,9 % des emplois), tandis que la recherche et le développement avec 2,8 % se trouvent au dernier rang des fonctions qu'on a distinguées.

En comparant Genève à l'ensemble de la Suisse, on n'observe pas de grandes différences. Toutefois, les activités directement productives sont proportionnellement un peu plus importantes à Genève qu'en Suisse, tandis que pour le transport et le nettoyage, la vente ainsi que la recherche et le développement c'est la situation inverse qui prévaut. On remarque aussi que **la recherche et le développement** du secteur secondaire occupent proportionnellement plus de personnes dans le canton de Bâle-Ville qu'à Genève, (ce qui est dû sans doute à la présence de l'industrie chimique); c'est également le cas dans les cantons de Vaud, de Neuchâtel et de Fribourg.

Voici les résultats détaillés pour les branches du secteur secondaire genevois :

Tableau 11

Canton de Genève

Personnes occupées dans l'industrie¹⁾ et le bâtiment, selon l'activité effective et la branche économique, en pour cent, en 1985

	Fabricat. montage	Transport nettoyage	Vente de biens	Administr. gestion	Recherche dévelop.	Prestat.de services	Autres activités	Sans indicat.	Total
Industrie, arts et métiers	69,7	4,8	4,8	13,2	3,5	2,2	0,9	0,9	100,0
Industrie alimentaire	62,9	11,3	9,8	10,1	0,7	2,4	1,4	1,4	100,0
Ind. de l'habillement, lingerie	74,0	3,2	8,6	7,8	2,4	3,7	0,2	0,2	100,0
Ind. du bois et du meuble	86,6	1,2	1,3	8,0	0,9	0,5	0,3	1,1	100,0
Industrie du papier	74,0	8,7	1,4	14,2	1,4	0,0	0,3	0,0	100,0
Arts graphiques	70,4	4,4	1,5	16,5	1,0	2,8	1,7	1,6	100,0
Industrie chimique	53,6	11,3	11,7	15,0	3,2	1,8	3,3	0,1	100,0
Produits minéraux non métalliques	67,7	13,5	2,3	12,1	1,0	3,2	0,2	0,0	100,0
Métallurgie	73,9	3,6	2,1	13,8	4,0	1,9	0,6	0,1	100,0
Construction de machines, véhicules	65,5	3,8	4,3	15,3	5,7	1,4	0,8	3,2	100,0
Constr. électrique, électron., optique	65,0	2,6	6,7	13,5	8,2	3,3	0,2	0,5	100,0
Horlogerie, bijouterie	79,0	1,8	3,1	11,8	3,0	0,4	0,6	0,4	100,0
Autres industries	79,7	2,0	4,3	9,2	1,4	2,8	0,5	0,0	100,0
Bâtiment et génie civil	78,1	2,0	0,6	12,3	1,8	4,1	0,8	0,3	100,0
Construction (gros oeuvre)	76,4	2,8	0,2	13,8	1,7	3,8	1,2	0,1	100,0
Aménagement et parachèvement	80,2	1,1	1,2	10,4	1,8	4,4	0,4	0,5	100,0

1) Uniquement les branches employant au moins 400 personnes.

La **fabrication et le montage** rassemblent les parts les plus élevées de personnes dans l'industrie du bois et du meuble en bois (86,6 %), l'aménagement et le parachèvement (80,2 %) et l'horlogerie et la bijouterie (79,0 %). C'est l'industrie chimique qui y consacre proportionnellement le moins de personnel (53,6 %), mais qui, en revanche, occupe une proportion importante des personnes dans le transport et le nettoyage (11,3 %), la vente (11,7 %) et l'administration et la gestion (15,0 %). La **recherche et le développement** sont le plus fortement représentés dans la construction électrique et électronique (8,2 % des emplois y sont consacrés), suivie par la construction de machines et véhicules (5,7 %) et la métallurgie (4,0 %).

Ajoutons une remarque pour terminer ce chapitre : en interprétant les résultats ci-dessus, il faut garder à l'esprit que certaines tâches telle que la recherche et le développement peuvent soit être effectuées par l'établissement lui-même, soit être confiées à une entreprise spécialisée dans le domaine concerné. Dans ce deuxième cas, ces activités n'apparaissent pas dans notre tableau, car elles font partie des activités classées dans les services.

ANNEXE	Page
RECENSEMENT FÉDÉRAL DES ENTREPRISES 1985	
Tableau 1 Etablissements et personnes occupées selon le sexe ou l'origine, par activité économique	21
Tableau 2 Etablissements et personnes occupées selon la taille de l'établissement, par activité économique	22
Tableau 3 Etablissements selon la durée hebdomadaire de travail, par activité économique	26
Tableau 4 Personnes occupées à plein temps selon la durée hebdomadaire de travail dans l'établissement, par activité économique	30
Liste des tableaux disponibles au SCS concernant les établissements et les personnes occupées	34

Tableau 1

Recensement fédéral des entreprises 1985
Etablissements et personnes occupées selon le sexe ou l'origine par activité économique

	Etablissements	Total	Personnes occupées				Pers. occ. par établissement (moyenne)
			Hommes	Femmes	Suisses	Etrangers	
0 Agriculture, sylviculture, pêche	749	4348	3226	1122	2312	2036	5,8
01 Agriculture	584	2863	1924	939	1365	1498	4,9
02 Horticulture	145	1442	1266	176	905	537	9,9
03 Sylviculture	1	14	14	0	14	0	14,0
04 Pêche	19	29	22	7	28	1	1,5
1 Economie énergétique	10	1380	1257	123	1342	38	138,0
11 Electricité, gaz, eau	10	1380	1257	123	1342	38	138,0
2 Industrie, arts et métiers	1887	29066	20593	8473	14187	14879	15,4
21 Industrie alimentaire	50	1619	1079	540	633	986	32,4
22 Industrie des boissons	6	146	131	15	53	93	24,3
23 Industrie du tabac	1	379	261	118	201	178	379,0
24 Industrie textile	7	45	36	9	16	29	6,4
25 Ind. de l'habillement, lingerie	112	578	195	383	262	316	5,2
26 Ind. du cuir et du meuble	352	2297	2129	168	936	1361	6,5
27 Industrie du papier	10	316	216	100	133	183	31,6
28 Arts graphiques	283	3323	2303	1020	2190	1133	11,7
29 Ind. du cuir et de la chaussure	32	330	116	214	164	166	10,3
31 Industrie chimique	67	3015	1909	1106	1758	1257	45,0
32 Ind. des mat. plast., caoutchouc	20	119	80	39	65	54	6,0
33 Produits minéraux non métalliques	75	979	908	71	250	729	13,1
34 Métallurgie	224	2277	1883	394	984	1293	10,2
35 Construction de machines, véhicules	65	3441	2872	569	1446	1995	52,9
36 Constr. électr., électron., optique	158	4624	3361	1263	2156	2468	29,3
37 Horlogerie, bijouterie	229	4311	2314	1997	2184	2127	18,8
38 Autres industries	196	1267	800	467	756	511	6,5
4 Bâtiment et génie civil	1226	19448	18417	1031	5830	13618	15,9
41 Construction (gros oeuvre)	285	10942	10539	403	1988	8954	38,4
42 Aménagement et parachèvement	941	8506	7878	628	3842	4664	9,0
5 Commerce, hôtellerie, réparation	7728	58389	33339	25050	29343	29046	7,6
51 Commerce de gros	1285	14985	9796	5189	8905	6080	11,7
54 Intermédiaires du commerce	317	1350	830	520	773	577	4,3
55 Commerce de détail	3770	22743	9885	12858	12833	9910	6,0
57 Hôtellerie et restauration	1365	14661	8715	5946	4303	10358	10,7
58 Réparation	991	4650	4113	537	2529	2121	4,7
6 Transports et communications	964	14424	10466	3958	11011	3413	15,0
61 Chemins de fer, funiculaires	17	844	773	71	825	19	49,6
62 Transport routier	515	3755	3309	446	2267	1488	7,3
63 Navigation	17	104	72	32	69	35	6,1
64 Transport aérien	79	3634	2525	1109	2716	918	46,0
65 Expédition, dépôt, agence de voyage	213	1735	1023	712	1216	519	8,1
66 Communications	123	4352	2764	1588	3918	434	35,4
7 Banques, assurances, agences-conseil	4609	45708	24837	20871	31113	14595	9,9
71 Banques, sociétés financières	445	17371	9323	8048	13194	4177	39,0
72 Assurances	154	3311	1725	1586	2575	736	21,5
73 Affaires immobilières	252	1949	926	1023	1446	503	7,7
74 Location de biens mobiliers	88	926	702	224	524	402	10,5
75 Services commerciaux, consultants	2546	15549	9322	6227	11014	4535	6,1
76 Services personnels	1124	6602	2839	3763	2360	4242	5,9
8 Autres services	2921	42738	18641	24097	29716	13022	14,6
81 Enseignement public et privé	540	13393	6386	7007	10656	2737	24,8
82 Recherche-développement (sauf uni)	26	905	593	312	488	417	34,8
83 Services de santé, vétérinaires	1251	14217	4664	9553	8461	5756	11,4
84 Voirie, assainissement	66	1332	1285	47	933	399	20,2
85 Oeuvres et hébergement sociaux	229	3995	1148	2847	2757	1238	17,4
86 Organisations religieuses, philos.	140	1426	679	747	1060	366	10,2
87 Défense d'intérêts collectifs	214	2878	1073	1805	1694	1184	13,4
88 Culture, sports, loisirs	455	4592	2813	1779	3667	925	10,1
9 Administrations publiques	552	28272	17833	10439	10958	17314	51,2
91 Adm. publiques (au sens strict)	340	8993	5457	3536	8455	538	26,5
92 Assurances sociales	7	707	342	365	615	92	101,0
93 Diplomatie, org. intergouvernement.	205	18572	12034	6538	1888	16684	90,6
Total	20646	243773	148609	95164	135812	107961	11,8
0 Secteur primaire	749	4348	3226	1122	2312	2036	5,8
1-4 Secteur secondaire	3123	49894	40267	9627	21359	28535	16,0
5-9 Secteur tertiaire	16774	189531	105116	84415	112141	77390	11,3

ETABLISSEMENTS ET PERSONNES OCCUPEES SELON LA TAILLE DE L'ETABLISSEMENT,
PAR ACTIVITE ECONOMIQUE

CANTON DE GENEVE

PAGE : 1

		TAILLE DE L'ETABLISSEMENT (EN PERSONNES OCCUPEES)											
		DE 1 A 4		DE 5 A 19		DE 20 A 99		DE 100 A 499		500 ET PLUS		TOTAL	
		ETAB.	PERS.	ETAB.	PERS.	ETAB.	PERS.	ETAB.	PERS.	ETAB.	PERS.	ETAB.	PERS.
0	AGRICULTURE, SYLVICULTURE, PECHE	452	928	270	2325	25	792	2	303	-	-	749	4348
01	AGRICULTURE	365	746	205	1757	14	360	-	-	-	-	584	2863
02	HORTICULTURE	68	153	64	554	11	432	2	303	-	-	145	1442
03	SYLVICULTURE	-	-	1	14	-	-	-	-	-	-	1	14
04	PECHE	19	29	-	-	-	-	-	-	-	-	19	29
1	ECONOMIE ENERGETIQUE	-	-	-	-	9	397	-	-	1	983	10	1380
11	ELECTRICITE, GAZ, EAU	-	-	-	-	9	397	-	-	1	983	10	1380
12	EXTRACT. SEL, PETROLE, GAZ, MINERAUX	-	-	-	-	-	-	-	-	-	-	-	-
2	INDUSTRIE, ARTS ET METIERS	1110	2094	527	4850	192	7556	53	10602	5	3964	1887	29066
21	IND. DES PRODUITS ALIMENTAIRES	15	34	20	190	8	431	7	964	-	-	50	1619
22	INDUSTRIE DES BOISSONS	2	4	2	28	2	114	-	-	-	-	6	146
23	INDUSTRIE DU TABAC	-	-	-	-	-	-	1	379	-	-	1	379
24	INDUSTRIE TEXTILE	6	11	-	-	1	34	-	-	-	-	7	45
25	IND. DE L'HABILLEMENT, LINGERIE	83	144	21	172	8	262	-	-	-	-	112	578
26	IND. DU BOIS ET DU MEUBLE EN BOIS	230	381	95	795	27	1121	-	-	-	-	352	2297
27	INDUSTRIE DU PAPIER	3	8	2	20	4	143	1	145	-	-	10	316
28	ARTS GRAPHIQUES	151	343	103	960	24	855	5	1165	-	-	283	3323
29	IND. DU CUIR ET DE LA CHAUSSURE	21	30	8	95	2	61	1	144	-	-	52	330
31	INDUSTRIE CHIMIQUE	26	59	21	238	14	536	5	1261	1	921	67	3015
32	IND. DES MAT. PLAST., CAOUTCHOUC	13	28	6	42	1	49	-	-	-	-	20	119
33	PRODUITS MINERAUX NON METALLIQUES	31	43	26	255	17	545	1	136	-	-	75	979
34	METALLURGIE	135	265	69	609	15	533	5	870	-	-	224	2277
35	CONSTRUCTION DE MACHINES, VEHICULES	25	52	17	178	12	480	10	2084	1	647	65	3441
36	CONSTR. ELECTR., ELECTRON., OPTIQUE	64	134	61	584	24	898	7	1425	2	1583	158	4624
37	HORLOGERIE, BIJOUTERIE	145	267	53	496	21	1081	9	1654	1	813	229	4311
38	AUTRES INDUSTRIES MANUFACTURIERES	160	291	23	188	12	413	1	375	-	-	196	1267
4	BATIMENT ET GENIE CIVIL	688	1288	325	3239	180	7364	30	5595	3	1962	1226	19448
41	CONSTRUCTION (GROS OEUVRE)	100	209	89	973	69	3071	24	4727	3	1962	285	10942
42	AMENAGEMENT ET PARACHEVEMENT	588	1079	236	2266	111	4293	6	868	-	-	941	8506
5	COMMERCE, HOTELLERIE, REPARATION	5123	10779	2167	18480	376	14406	57	10994	5	3730	7728	58389
51	COMMERCE DE GROS	750	1604	390	3620	124	5160	19	3464	2	1137	1285	14985
54	INTERMEDIAIRES DU COMMERCE	268	489	46	371	2	115	1	375	-	-	317	1350
55	COMMERCE DE DETAIL	2809	5699	825	6724	115	4330	18	3397	3	2593	3770	22743
57	HOTELLERIE ET RESTAURATION	564	1587	673	5794	111	3856	17	3424	-	-	1365	14661
58	REPARATION	732	1400	233	1971	24	945	2	334	-	-	991	4650

ETABLISSEMENTS ET PERSONNES OCCUPEES SELON LA TAILLE DE L'ETABLISSEMENT,
PAR ACTIVITE ECONOMIQUE

CANTON DE GENEVE

PAGE : 2

		TAILLE DE L'ETABLISSEMENT (EN PERSONNES OCCUPEES)											
		DE 1 A 4		DE 5 A 19		DE 20 A 99		DE 100 A 499		500 ET PLUS		TOTAL	
		ETAB.	PERS.	ETAB.	PERS.	ETAB.	PERS.	ETAB.	PERS.	ETAB.	PERS.	ETAB.	PERS.
6	TRANSPORTS ET COMMUNICATIONS	621	1084	254	2291	64	2538	22	4348	3	4163	964	14424
61	CHEMINS DE FER, FUNICULAIRES	7	14	6	55	1	88	3	687	-	-	17	844
62	TRANSPORT ROUTIER, PAR PIPE-LINE	415	606	73	697	22	836	4	548	1	1068	515	3755
63	NAVIGATION	11	17	4	24	2	63	-	-	-	-	17	104
64	TRANSPORT AERIEN	31	81	38	366	4	170	5	1117	1	1900	79	3634
65	EXPEDITION, DEPOT, AGENCE DE VOYAGE	107	269	87	736	18	625	1	105	-	-	213	1735
66	COMMUNICATIONS	50	97	46	413	17	756	9	1891	1	1195	123	4352
7	BANQUES, ASSUR., AGENCES-CONSEIL	3006	6143	1241	10900	303	11836	52	9775	7	7054	4609	45708
71	BANQUES, SOCIETES FINANCIERES	149	363	165	1650	101	4273	24	4611	6	6474	445	17371
72	ASSURANCES	62	145	51	469	31	1232	10	1465	-	-	154	3311
73	AFFAIRES IMMOBILIERES	162	329	66	623	23	890	1	107	-	-	252	1949
74	LOCATION DE BIENS MOBILIERS	51	102	27	291	8	284	2	249	-	-	88	926
75	SERVICES COMMERCIAUX, CONSULTANTS	1692	3518	731	6272	115	4165	8	1594	-	-	2546	15549
76	SERVICES PERSONNELS	890	1686	201	1595	25	992	7	1749	1	580	1124	6602
8	AUTRES SERVICES	1786	3943	803	7426	253	9795	74	13465	5	8109	2921	42738
81	ENSEIGNEMENTS PUBLIC ET PRIVE	192	395	201	2034	102	3935	45	7029	-	-	540	13393
82	RECHERCHE-DEVELOPPEMENT (SAUF UNI)	13	40	4	40	8	421	1	404	-	-	26	905
83	SERVICES DE SANTE, VETERINAIRES	984	2270	209	1660	47	1971	8	1903	3	6413	1251	14217
84	VOIRIE, ASSAINISSEMENT	23	54	28	249	13	541	2	488	-	-	66	1332
85	OEUVRES ET HEBERGEMENT SOCIAUX	73	182	115	1173	36	1184	4	858	1	598	229	3995
86	ORGANISATIONS RELIGIEUSES, PHILOS.	70	135	60	595	7	253	3	443	-	-	140	1426
87	DEFENSE D'INTERETS COLLECTIFS	120	287	71	657	17	542	6	1392	-	-	214	2878
88	CULTURE, SPORTS, LOISIRS	311	580	115	1018	23	948	5	948	1	1098	455	4592
89	SERVICES DOMESTIQUES	-	-	-	-	-	-	-	-	-	-	-	-
9	ADMINISTRATIONS PUBL., DIPLOMATIE	132	318	230	2416	158	6147	25	5471	7	13920	532	28272
91	ADM. PUBLIQUES (AU SENS STRICT)	79	194	154	1567	92	3641	14	3057	1	534	340	8993
92	ASSURANCES SOCIALES	1	3	-	-	4	219	2	485	-	-	7	707
93	DIPLOMATIE, ORG. INTERGOUVERNEMENT.	52	121	76	849	62	2287	9	1929	6	13386	205	18572
	TOTAL	12918	26577	5817	51927	1560	60831	315	60553	36	43885	20646	243773
0	SECTEUR PRIMAIRE	452	928	270	2325	25	792	2	303	-	-	749	4348
1-4	SECTEUR SECONDAIRE	1798	3382	852	8089	381	15317	83	16197	9	6909	3123	49894
5-9	SECTEUR TERTIAIRE	10668	22267	4695	41513	1154	44722	230	44053	27	36976	16774	189531

ETABLISSEMENTS ET PERSONNES OCCUPEES SELON LA TAILLE DE L'ETABLISSEMENT,
PAR ACTIVITE ECONOMIQUE

CANTON DE GENEVE

PAGE : 1

REPARTITION EN POUR CENT

		TAILLE DE L'ETABLISSEMENT (EN PERSONNES OCCUPEES)											
		DE 1 A 4		DE 5 A 19		DE 20 A 99		DE 100 A 499		500 ET PLUS		TOTAL	
		ETAB.	PERS.	ETAB.	PERS.	ETAB.	PERS.	ETAB.	PERS.	ETAB.	PERS.	ETAB.	PERS.
0	AGRICULTURE, SYLVICULTURE, PECHE	60.3	21.3	36.0	53.5	3.3	18.2	0.3	7.0	-	-	100.0	100.0
01	AGRICULTURE	62.5	26.1	35.1	61.4	2.4	12.6	-	-	-	-	100.0	100.0
02	HORTICULTURE	46.9	10.6	44.1	38.4	7.6	30.0	1.4	21.0	-	-	100.0	100.0
03	SYLVICULTURE	-	-	100.0	100.0	-	-	-	-	-	-	100.0	100.0
04	PECHE	100.0	100.0	-	-	-	-	-	-	-	-	100.0	100.0
1	ECONOMIE ENERGETIQUE	-	-	-	-	90.0	28.8	-	-	10.0	71.2	100.0	100.0
11	ELECTRICITE, GAZ, EAU	-	-	-	-	90.0	28.8	-	-	10.0	71.2	100.0	100.0
12	EXTRACT. SEL, PETROLE, GAZ, MINERAUX	-	-	-	-	-	-	-	-	-	-	-	-
2	INDUSTRIE, ARTS ET METIERS	58.8	7.2	27.9	16.7	10.2	26.0	2.8	36.5	0.3	13.6	100.0	100.0
21	IND. DES PRODUITS ALIMENTAIRES	30.0	2.1	40.0	11.7	16.0	26.6	14.0	59.5	-	-	100.0	100.0
22	INDUSTRIE DES BOISSONS	33.3	2.7	33.3	19.2	33.3	78.1	-	-	-	-	100.0	100.0
23	INDUSTRIE DU TABAC	-	-	-	-	-	-	100.0	100.0	-	-	100.0	100.0
24	INDUSTRIE TEXTILE	85.7	24.4	-	-	14.3	75.6	-	-	-	-	100.0	100.0
25	IND. DE L'HABILLEMENT, LINGERIE	74.1	24.9	18.8	29.8	7.1	45.3	-	-	-	-	100.0	100.0
26	IND. DU BOIS ET DU MEUBLE EN BOIS	65.3	16.6	27.0	34.6	7.7	48.8	-	-	-	-	100.0	100.0
27	INDUSTRIE DU PAPIER	30.0	2.5	20.0	6.3	40.0	45.3	10.0	45.9	-	-	100.0	100.0
28	ARTS GRAPHIQUES	53.4	10.3	36.4	28.9	8.5	25.7	1.8	35.1	-	-	100.0	100.0
29	IND. DU CUIR ET DE LA CHAUSSURE	65.6	9.1	25.0	28.8	6.3	18.5	3.1	43.6	-	-	100.0	100.0
31	INDUSTRIE CHIMIQUE	38.8	2.0	31.3	7.9	20.9	17.8	7.5	41.8	1.5	30.5	100.0	100.0
32	IND. DES MAT. PLAST., CAOUTCHOUC	65.0	23.5	30.0	35.3	5.0	41.2	-	-	-	-	100.0	100.0
33	PRODUITS MINERAUX NON METALLIQUES	41.3	4.4	34.7	26.0	22.7	55.7	1.3	13.9	-	-	100.0	100.0
34	METALLURGIE	60.3	11.6	30.8	26.7	6.7	23.4	2.2	38.2	-	-	100.0	100.0
35	CONSTRUCTION DE MACHINES, VEHICULES	38.5	1.5	26.2	5.2	18.5	13.9	15.4	60.6	1.5	18.8	100.0	100.0
36	CONSTR. ELECTR., ELECTRON., OPTIQUE	40.5	2.9	38.6	12.6	15.2	19.4	4.4	30.8	1.3	34.2	100.0	100.0
37	HORLOGERIE, BIJOUTERIE	63.3	6.2	23.1	11.5	9.2	25.1	3.9	38.4	0.4	18.9	100.0	100.0
38	AUTRES INDUSTRIES MANUFACTURIERES	81.6	23.0	11.7	14.8	6.1	32.6	0.5	29.6	-	-	100.0	100.0
4	BATIMENT ET GENIE CIVIL	56.1	6.6	26.5	16.7	14.7	37.9	2.4	28.8	0.2	10.1	100.0	100.0
41	CONSTRUCTION (GROS OEUVRE)	35.1	1.9	31.2	8.9	24.2	28.1	8.4	43.2	1.1	17.9	100.0	100.0
42	AMENAGEMENT ET PARACHEVEMENT	62.5	12.7	25.1	26.6	11.8	50.5	0.6	10.2	-	-	100.0	100.0
5	COMMERCE, HOTELLERIE, REPARATION	66.3	18.5	28.0	31.6	4.9	24.7	0.7	18.8	0.1	6.4	100.0	100.0
51	COMMERCE DE GROS	58.4	10.7	30.4	24.2	9.6	34.4	1.5	23.1	0.2	7.6	100.0	100.0
54	INTERMEDIAIRES DU COMMERCE	84.5	36.2	14.5	27.5	0.6	8.5	0.3	27.8	-	-	100.0	100.0
55	COMMERCE DE DETAIL	74.5	25.1	21.9	29.6	3.1	19.0	0.5	14.9	0.1	11.4	100.0	100.0
57	HOTELLERIE ET RESTAURATION	41.3	10.8	49.3	39.5	8.1	26.3	1.2	23.4	-	-	100.0	100.0
58	REPARATION	73.9	30.1	23.5	42.4	2.4	20.3	0.2	7.2	-	-	100.0	100.0

ETABLISSEMENTS ET PERSONNES OCCUPEES SELON LA TAILLE DE L'ETABLISSEMENT,
PAR ACTIVITE ECONOMIQUE

CANTON DE GENEVE

PAGE : 2

REPARTITION EN POUR CENT

		TAILLE DE L'ETABLISSEMENT (EN PERSONNES OCCUPEES)											
		DE 1 A 4		DE 5 A 19		DE 20 A 99		DE 100 A 499		500 ET PLUS		TOTAL	
		ETAB.	PERS.	ETAB.	PERS.	ETAB.	PERS.	ETAB.	PERS.	ETAB.	PERS.	ETAB.	PERS.
6	TRANSPORTS ET COMMUNICATIONS	64.4	7.5	26.3	15.9	6.6	17.6	2.3	30.1	0.3	28.9	100.0	100.0
61	CHEMINS DE FER, FUNICULAIRES	41.2	1.7	35.3	6.5	5.9	10.4	17.6	81.4	-	-	100.0	100.0
62	TRANSPORT ROUTIER, PAR PIPE-LINE	80.6	16.1	14.2	18.6	4.3	22.3	0.8	14.6	0.2	28.4	100.0	100.0
63	NAVIGATION	64.7	16.3	23.5	23.1	11.8	60.6	-	-	-	-	100.0	100.0
64	TRANSPORT AERIEN	39.2	2.2	48.1	10.1	5.1	4.7	6.3	30.7	1.3	52.3	100.0	100.0
65	EXPEDITION, DEPOT, AGENCE DE VOYAGE	50.2	15.5	40.8	42.4	8.5	36.0	0.5	6.1	-	-	100.0	100.0
66	COMMUNICATIONS	40.7	2.2	37.4	9.5	13.8	17.4	7.3	43.5	0.8	27.5	100.0	100.0
7	BANQUES, ASSUR., AGENCES-CONSEIL	65.2	13.4	26.9	23.8	6.6	25.9	1.1	21.4	0.2	15.4	100.0	100.0
71	BANQUES, SOCIETES FINANCIERES	33.5	2.1	37.1	9.5	22.7	24.6	5.4	26.5	1.3	37.3	100.0	100.0
72	ASSURANCES	40.3	4.4	33.1	14.2	20.1	37.2	6.5	44.2	-	-	100.0	100.0
73	AFFAIRES IMMOBILIERES	64.3	16.9	26.2	32.0	9.1	45.7	0.4	5.5	-	-	100.0	100.0
74	LOCATION DE BIENS MOBILIERS	58.0	11.0	30.7	31.4	9.1	30.7	2.3	26.9	-	-	100.0	100.0
75	SERVICES COMMERCIAUX, CONSULTANTS	66.5	22.6	28.7	40.3	4.5	26.8	0.3	10.3	-	-	100.0	100.0
76	SERVICES PERSONNELS	79.2	25.5	17.9	24.2	2.2	15.0	0.6	26.5	0.1	8.8	100.0	100.0
8	AUTRES SERVICES	61.1	9.2	27.5	17.4	8.7	22.9	2.5	31.5	0.2	19.0	100.0	100.0
81	ENSEIGNEMENTS PUBLIC ET PRIVE	35.6	2.9	37.2	15.2	18.9	29.4	8.3	52.5	-	-	100.0	100.0
82	RECHERCHE-DEVELOPPEMENT (SAUF UNI)	50.0	4.4	15.4	4.4	30.8	46.5	3.8	44.6	-	-	100.0	100.0
83	SERVICES DE SANTE, VETERINAIRES	78.7	16.0	16.7	11.7	3.8	13.9	0.6	13.4	0.2	45.1	100.0	100.0
84	VOIRIE, ASSAINISSEMENT	34.8	4.1	42.4	18.7	19.7	40.6	3.0	36.6	-	-	100.0	100.0
85	OEUVRES ET HEBERGEMENT SOCIAUX	31.9	4.6	50.2	29.4	15.7	29.6	1.7	21.5	0.4	15.0	100.0	100.0
86	ORGANISATIONS RELIGIEUSES, PHILOS.	50.0	9.5	42.9	41.7	5.0	17.7	2.1	31.1	-	-	100.0	100.0
87	DEFENSE D'INTERETS COLLECTIFS	56.1	10.0	33.2	22.8	7.9	18.8	2.8	48.4	-	-	100.0	100.0
88	CULTURE, SPORTS, LOISIRS	68.4	12.6	25.3	22.2	5.1	20.6	1.1	20.6	0.2	23.9	100.0	100.0
89	SERVICES DOMESTIQUES	-	-	-	-	-	-	-	-	-	-	-	-
9	ADMINISTRATIONS PUBL., DIPLOMATIE	23.9	1.1	41.7	8.5	28.6	21.7	4.5	19.4	1.3	49.2	100.0	100.0
91	ADM. PUBLIQUES (AU SENS STRICT)	23.2	2.2	45.3	17.4	27.1	40.5	4.1	34.0	0.3	5.9	100.0	100.0
92	ASSURANCES SOCIALES	14.3	0.4	-	-	57.1	31.0	28.6	68.6	-	-	100.0	100.0
93	DIPLOMATIE, ORG. INTERGOUVERNEMENT.	25.4	0.7	37.1	4.6	30.2	12.3	4.4	10.4	2.9	72.1	100.0	100.0
	TOTAL	62.6	10.9	28.2	21.3	7.6	25.0	1.5	24.8	0.2	18.0	100.0	100.0
0	SECTEUR PRIMAIRE	60.3	21.3	36.0	53.5	3.3	18.2	0.3	7.0	-	-	100.0	100.0
1-4	SECTEUR SECONDAIRE	57.6	6.8	27.3	16.2	12.2	30.7	2.7	32.5	0.3	13.8	100.0	100.0
5-9	SECTEUR TERTIAIRE	63.6	11.7	28.0	21.9	6.9	23.6	1.4	23.2	0.2	19.5	100.0	100.0

ETABLISSEMENTS SELON LA DUREE HEBDOMADAIRE DE TRAVAIL,
PAR ACTIVITE ECONOMIQUE

CANTON DE GENEVE

PAGE : 1

		DUREE HEBDOMADAIRE DE TRAVAIL DANS L'ETABLISSEMENT (EN HEURE)										TOTAL ¹⁾
		- DE 35,5	36-37,5	38-39,5	40-41,5	42-43,5	44-45,5	46-47,5	48-49,5	50-51,5	52 ET +	
0	AGRICULTURE, SYLVICULTURE, PECHE	-	-	-	-	-	-	-	-	-	-	-
01	AGRICULTURE	-	-	-	-	-	-	-	-	-	-	-
02	HORTICULTURE	-	-	-	-	-	-	-	-	-	-	-
03	SYLVICULTURE	-	-	-	-	-	-	-	-	-	-	-
04	PECHE	-	-	-	-	-	-	-	-	-	-	-
1	ECONOMIE ENERGETIQUE	-	-	-	9	1	-	-	-	-	-	10
11	ELECTRICITE, GAZ, EAU	-	-	-	9	1	-	-	-	-	-	10
12	EXTRACT. SEL, PETROLE, GAZ, MINERAUX	-	-	-	-	-	-	-	-	-	-	-
2	INDUSTRIE, ARTS ET METIERS	121	17	13	482	590	386	20	23	68	45	1765
21	IND. DES PRODUITS ALIMENTAIRES	2	-	1	9	13	19	2	1	1	-	48
22	INDUSTRIE DES BOISSONS	1	-	-	1	4	-	-	-	-	-	6
23	INDUSTRIE DU TABAC	-	-	-	1	-	-	-	-	-	-	1
24	INDUSTRIE TEXTILE	1	-	-	2	1	3	-	-	-	-	7
25	IND. DE L'HABILLEMENT, LINGERIE	16	-	2	22	17	35	2	2	3	5	104
26	IND. DU BOIS ET DU MEUBLE EN BOIS	23	1	2	26	138	104	3	3	14	11	325
27	INDUSTRIE DU PAPIER	-	1	-	3	2	2	-	-	1	1	10
28	ARTS GRAPHIQUES	17	3	3	179	22	24	2	4	10	7	271
29	IND. DU CUIR ET DE LA CHAUSSURE	4	1	-	6	3	13	-	-	2	-	29
31	INDUSTRIE CHIMIQUE	4	3	1	34	17	4	-	-	1	2	66
32	IND. DES MAT. PLAST., CAOUTCHOUC	1	-	-	4	6	6	-	1	-	-	18
33	PRODUITS MINERAUX NON METALLIQUES	10	-	-	8	18	30	3	-	1	2	72
34	METALLURGIE	11	1	1	26	121	40	2	2	2	1	207
35	CONSTRUCTION DE MACHINES, VEHICULES	1	-	1	9	39	8	-	-	3	2	63
36	CONSTR. ELECTR., ELECTRON., OPTIQUE	4	-	2	44	78	11	2	-	7	3	151
37	HORLOGERIE, BIJOUTERIE	14	2	-	70	76	22	3	5	13	8	213
38	AUTRES INDUSTRIES MANUFACTURIERES	12	5	-	38	35	65	1	5	10	3	174
4	BATIMENT ET GENIE CIVIL	38	2	3	134	521	391	12	6	22	21	1150
41	CONSTRUCTION (GROS OEUVRE)	7	1	-	28	70	154	8	1	2	3	274
42	AMENAGEMENT ET PARACHEVEMENT	31	1	3	106	451	237	4	5	20	18	876
5	COMMERCE, HOTELLERIE, REPARATION	485	94	80	1790	1536	1665	478	315	346	477	7266
51	COMMERCE DE GROS	84	31	10	602	244	164	5	11	27	26	1204
54	INTERMEDIAIRES DU COMMERCE	33	9	1	179	29	26	-	2	8	6	293
55	COMMERCE DE DETAIL	279	44	61	732	844	822	107	195	157	309	3550
57	HOTELLERIE ET RESTAURATION	40	8	7	77	116	413	355	92	98	99	1305
58	REPARATION	49	2	1	200	303	240	11	15	56	37	914

ETABLISSEMENTS SELON LA DUREE HEBDOMADAIRE DE TRAVAIL,
PAR ACTIVITE ECONOMIQUE

CANTON DE GENEVE

PAGE : 2

		DUREE HEBDOMADAIRE DE TRAVAIL DANS L'ETABLISSEMENT (EN HEURE)										TOTAL ¹⁾
		- DE 35,5	36-37,5	38-39,5	40-41,5	42-43,5	44-45,5	46-47,5	48-49,5	50-51,5	52 ET +	
6	TRANSPORTS ET COMMUNICATIONS	37	16	3	234	127	262	14	12	90	118	913
61	CHEMINS DE FER, FUNICULAIRES	-	1	-	-	-	16	-	-	-	-	17
62	TRANSPORT ROUTIER, PAR PIPE-LINE	26	1	1	78	23	117	14	11	88	115	474
63	NAVIGATION	2	-	-	10	-	2	-	-	-	2	16
64	TRANSPORT AERIEN	2	5	1	42	23	5	-	-	-	-	78
65	EXPEDITION, DEPOT, AGENCE DE VOYAGE	6	9	1	100	78	8	-	1	2	1	206
66	COMMUNICATIONS	1	-	-	4	3	114	-	-	-	-	122
7	BANQUES, ASSUR., AGENCES-CONSEIL	402	87	53	2007	775	659	71	56	147	80	4337
71	BANQUES, SOCIETES FINANCIERES	34	16	6	209	152	11	-	1	5	2	436
72	ASSURANCES	7	-	1	69	64	7	-	1	3	-	152
73	AFFAIRES IMMOBILIERES	22	-	6	138	31	21	1	2	7	2	230
74	LOCATION DE BIENS MOBILIERES	12	-	-	26	23	17	-	2	2	-	82
75	SERVICES COMMERCIAUX, CONSULTANTS	211	58	27	1384	352	232	4	15	84	40	2407
76	SERVICES PERSONNELS	116	13	13	181	153	371	66	35	46	36	1030
8	AUTRES SERVICES	450	101	48	1321	289	325	17	31	87	102	2771
81	ENSEIGNEMENTS PUBLIC ET PRIVE	48	5	1	393	8	69	1	-	6	2	533
82	RECHERCHE-DEVELOPPEMENT (SAUF UNI)	1	-	-	21	1	2	-	-	-	-	25
83	SERVICES DE SANTE, VETERINAIRES	171	64	38	471	182	132	8	12	51	62	1191
84	VOIRIE, ASSAINISSEMENT	2	1	1	46	8	7	-	-	-	-	65
85	OEUVRES ET HEBERGEMENT SOCIAUX	39	6	1	99	25	46	2	2	2	5	227
86	ORGANISATIONS RELIGIEUSES, PHILOS.	53	3	3	15	7	20	-	4	11	9	125
87	DEFENSE D'INTERETS COLLECTIFS	56	19	3	105	11	10	-	1	1	1	207
88	CULTURE, SPORTS, LOISIRS	80	3	1	171	47	39	6	12	16	23	398
89	SERVICES DOMESTIQUES	-	-	-	-	-	-	-	-	-	-	-
9	ADMINISTRATIONS PUBL., DIPLOMATIE	29	9	3	429	7	74	-	1	-	-	552
91	ADM. PUBLIQUES (AU SENS STRICT)	4	-	1	256	5	73	-	1	-	-	340
92	ASSURANCES SOCIALES	-	-	-	5	1	1	-	-	-	-	7
93	DIPLOMATIE, ORG. INTERGOUVERNEMENT.	25	9	2	168	1	-	-	-	-	-	205
	TOTAL	1562	326	203	6406	3846	3762	612	444	760	843	18764
0	SECTEUR PRIMAIRE	-	-	-	-	-	-	-	-	-	-	-
1-4	SECTEUR SECONDAIRE	159	19	16	625	1112	777	32	29	90	66	2925
5-9	SECTEUR TERTIAIRE	1403	307	187	5781	2734	2985	580	415	670	777	15839

1) Sans le secteur agricole et sans les 1 133 établissements n'ayant pas répondu.

ETABLISSEMENTS SELON LA DUREE HEBDOMADAIRE DE TRAVAIL,
PAR ACTIVITE ECONOMIQUE

CANTON DE GENEVE

REPARTITION EN POUR CENT

PAGE : 1

		DUREE HEBDOMADAIRE DE TRAVAIL DANS L'ETABLISSEMENT (EN HEURE)										TOTAL ¹⁾
		- DE 35,5	36-37,5	38-39,5	40-41,5	42-43,5	44-45,5	46-47,5	48-49,5	50-51,5	52 ET +	
0	AGRICULTURE, SYLVICULTURE, PECHE	-	-	-	-	-	-	-	-	-	-	-
01	AGRICULTURE	-	-	-	-	-	-	-	-	-	-	-
02	HORTICULTURE	-	-	-	-	-	-	-	-	-	-	-
03	SYLVICULTURE	-	-	-	-	-	-	-	-	-	-	-
04	PECHE	-	-	-	-	-	-	-	-	-	-	-
1	ECONOMIE ENERGETIQUE	-	-	-	90,0	10,0	-	-	-	-	-	100,0
11	ELECTRICITE, GAZ, EAU	-	-	-	90,0	10,0	-	-	-	-	-	100,0
12	EXTRACT. SEL, PETROLE, GAZ, MINERAUX	-	-	-	-	-	-	-	-	-	-	-
2	INDUSTRIE, ARTS ET METIERS	6,9	1,0	0,7	27,3	33,4	21,9	1,1	1,3	3,9	2,5	100,0
21	IND. DES PRODUITS ALIMENTAIRES	4,2	-	2,1	18,8	27,1	39,6	4,2	2,1	2,1	-	100,0
22	INDUSTRIE DES BOISSONS	16,7	-	-	16,7	66,7	-	-	-	-	-	100,0
23	INDUSTRIE DU TABAC	-	-	-	100,0	-	-	-	-	-	-	100,0
24	INDUSTRIE TEXTILE	14,3	-	-	28,6	14,3	42,9	-	-	-	-	100,0
25	IND. DE L'HABILLEMENT, LINGERIE	15,4	-	1,9	21,2	16,3	33,7	1,9	1,9	2,9	4,8	100,0
26	IND. DU BOIS ET DU MEUBLE EN BOIS	7,1	0,3	0,6	8,0	42,5	32,0	0,9	0,9	4,3	3,4	100,0
27	INDUSTRIE DU PAPIER	-	10,0	-	30,0	20,0	20,0	-	-	10,0	10,0	100,0
28	ARTS GRAPHIQUES	6,3	1,1	1,1	66,1	8,1	8,9	0,7	1,5	3,7	2,6	100,0
29	IND. DU CUIR ET DE LA CHAUSSURE	13,8	3,4	-	20,7	10,3	44,8	-	-	6,9	-	100,0
31	INDUSTRIE CHIMIQUE	6,1	4,5	1,5	51,5	25,8	6,1	-	-	1,5	3,0	100,0
32	IND. DES MAT. PLAST., CAOUTCHOUC	5,6	-	-	22,2	33,3	33,3	-	5,6	-	-	100,0
33	PRODUITS MINERAUX NON METALLIQUES	13,9	-	-	11,1	25,0	41,7	4,2	-	1,4	2,8	100,0
34	METALLURGIE	5,3	0,5	0,5	12,6	58,5	19,3	1,0	1,0	1,0	0,5	100,0
35	CONSTRUCTION DE MACHINES, VEHICULES	1,6	-	1,6	14,3	61,9	12,7	-	-	4,8	3,2	100,0
36	CONSTR. ELECTR., ELECTRON., OPTIQUE	2,6	-	1,3	29,1	51,7	7,3	1,3	-	4,6	2,0	100,0
37	HORLOGERIE, BIJOUTERIE	6,6	0,9	-	32,9	35,7	10,3	1,4	2,3	6,1	3,8	100,0
38	AUTRES INDUSTRIES MANUFACTURIERES	6,9	2,9	-	21,8	20,1	37,4	0,6	2,9	5,7	1,7	100,0
4	BATIMENT ET GENIE CIVIL	3,3	0,2	0,3	11,7	45,3	34,0	1,0	0,5	1,9	1,8	100,0
41	CONSTRUCTION (GROS OEUVRE)	2,6	0,4	-	10,2	25,5	56,2	2,9	0,4	0,7	1,1	100,0
42	AMENAGEMENT ET PARACHEVEMENT	3,5	0,1	0,3	12,1	51,5	27,1	0,5	0,6	2,3	2,1	100,0
5	COMMERCE, HOTELLERIE, REPARATION	6,7	1,3	1,1	24,6	21,1	22,9	6,6	4,3	4,8	6,6	100,0
51	COMMERCE DE GROS	7,0	2,6	0,8	50,0	20,3	13,6	0,4	0,9	2,2	2,2	100,0
54	INTERMEDIAIRES DU COMMERCE	11,3	3,1	0,3	61,1	9,9	8,9	-	0,7	2,7	2,0	100,0
55	COMMERCE DE DETAIL	7,9	1,2	1,7	20,6	23,8	23,2	3,0	5,5	4,4	8,7	100,0
57	HOTELLERIE ET RESTAURATION	3,1	0,6	0,5	5,9	8,9	31,6	27,2	7,0	7,5	7,6	100,0
58	REPARATION	5,4	0,2	0,1	21,9	33,2	26,3	1,2	1,6	6,1	4,0	100,0

ETABLISSEMENTS SELON LA DUREE HEBDOMADAIRE DE TRAVAIL,
PAR ACTIVITE ECONOMIQUE

CANTON DE GENEVE

PAGE : 2

REPARTITION EN POUR CENT

		DUREE HEBDOMADAIRE DE TRAVAIL DANS L'ETABLISSEMENT (EN HEURE)										TOTAL ¹⁾
		- DE 35,5	36-37,5	38-39,5	40-41,5	42-43,5	44-45,5	46-47,5	48-49,5	50-51,5	52 ET +	
6	TRANSPORTS ET COMMUNICATIONS	4.1	1.8	0.3	25.6	13.9	28.7	1.5	1.3	9.9	12.9	100.0
61	CHEMINS DE FER, FUNICULAIRES	-	5.9	-	-	-	94.1	-	-	-	-	100.0
62	TRANSPORT ROUTIER, PAR PIPE-LINE	5.5	0.2	0.2	16.5	4.9	24.7	3.0	2.3	18.6	24.3	100.0
63	NAVIGATION	12.5	-	-	62.5	-	12.5	-	-	-	12.5	100.0
64	TRANSPORT AERIEN	2.6	6.4	1.3	53.8	29.5	6.4	-	-	-	-	100.0
65	EXPEDITION, DEPOT, AGENCE DE VOYAGE	2.9	4.4	0.5	48.5	37.9	3.9	-	0.5	1.0	0.5	100.0
66	COMMUNICATIONS	0.8	-	-	3.3	2.5	93.4	-	-	-	-	100.0
7	BANQUES, ASSUR., AGENCES-CONSEIL	9.3	2.0	1.2	46.3	17.9	15.2	1.6	1.3	3.4	1.8	100.0
71	BANQUES, SOCIETES FINANCIERES	7.8	3.7	1.4	47.9	34.9	2.5	-	0.2	1.1	0.5	100.0
72	ASSURANCES	4.6	-	0.7	45.4	42.1	4.6	-	0.7	2.0	-	100.0
73	AFFAIRES IMMOBILIERES	9.6	-	2.6	60.0	13.5	9.1	0.4	0.9	3.0	0.9	100.0
74	LOCATION DE BIENS MOBILIERES	14.6	-	-	31.7	28.0	20.7	-	2.4	2.4	-	100.0
75	SERVICES COMMERCIAUX, CONSULTANTS	8.8	2.4	1.1	57.5	14.6	9.6	0.2	0.6	3.5	1.7	100.0
76	SERVICES PERSONNELS	11.3	1.3	1.3	17.6	14.9	36.0	6.4	3.4	4.5	3.5	100.0
8	AUTRES SERVICES	16.2	3.6	1.7	47.7	10.4	11.7	0.6	1.1	3.1	3.7	100.0
81	ENSEIGNEMENTS PUBLIC ET PRIVE	9.0	0.9	0.2	73.7	1.5	12.9	0.2	-	1.1	0.4	100.0
82	RECHERCHE-DEVELOPPEMENT (SAUF UNIV.)	4.0	-	-	84.0	4.0	8.0	-	-	-	-	100.0
83	SERVICES DE SANTE, VETERINAIRES	14.4	5.4	3.2	39.5	15.3	11.1	0.7	1.0	4.3	5.2	100.0
84	VOIRIE, ASSAINISSEMENT	3.1	1.5	1.5	70.8	12.3	10.8	-	-	-	-	100.0
85	OEUVRES ET HEBERGEMENT SOCIAUX	17.2	2.6	0.4	43.6	11.0	20.3	0.9	0.9	0.9	2.2	100.0
86	ORGANISATIONS RELIGIEUSES, PHILOS.	42.4	2.4	2.4	12.0	5.6	16.0	-	3.2	8.8	7.2	100.0
87	DEFENSE D'INTERETS COLLECTIFS	27.1	9.2	1.4	50.7	5.3	4.8	-	0.5	0.5	0.5	100.0
88	CULTURE, SPORTS, LOISIRS	20.1	0.8	0.3	43.0	11.8	9.8	1.5	3.0	4.0	5.8	100.0
89	SERVICES DOMESTIQUES	-	-	-	-	-	-	-	-	-	-	-
9	ADMINISTRATIONS PUBL., DIPLOMATIE	5.3	1.6	0.5	77.7	1.3	13.4	-	0.2	-	-	100.0
91	ADM. PUBLIQUES (AU SENS STRICT)	1.2	-	0.3	75.3	1.5	21.5	-	0.3	-	-	100.0
92	ASSURANCES SOCIALES	-	-	-	71.4	14.3	14.3	-	-	-	-	100.0
93	DIPLOMATIE, ORG. INTERGOUVERNEMENT.	12.2	4.4	1.0	82.0	0.5	-	-	-	-	-	100.0
	TOTAL	8.3	1.7	1.1	34.1	20.5	20.0	3.3	2.4	4.1	4.5	100.0
0	SECTEUR PRIMAIRE	-	-	-	-	-	-	-	-	-	-	-
1-4	SECTEUR SECONDAIRE	5.4	0.6	0.5	21.4	38.0	26.6	1.1	1.0	3.1	2.3	100.0
5-9	SECTEUR TERTIAIRE	8.9	1.9	1.2	36.5	17.3	18.8	3.7	2.6	4.2	4.9	100.0

1) Sans le secteur agricole et sans les 1 133 établissements n'ayant pas répondu.

PERSONNES OCCUPEES SELON LA DUREE HEBDOMADAIRE DE TRAVAIL DANS L'ETABLISSEMENT,
PAR ACTIVITE ECONOMIQUE

PERSONNES OCCUPEES A PLEIN TEMPS

PAGE : 1

		DUREE HEBDOMADAIRE DE TRAVAIL DANS L'ETABLISSEMENT (EN HEURE)										TOTAL ¹⁾
		DE 35,5	36-37,5	38-39,5	40-41,5	42-43,5	44-45,5	46-47,5	48-49,5	50-51,5	52 ET +	
0	AGRICULTURE SYLVICULTURE, PECHE	-	-	-	-	-	-	-	-	-	-	-
01	AGRICULTURE	-	-	-	-	-	-	-	-	-	-	-
02	HORTICULTURE	-	-	-	-	-	-	-	-	-	-	-
03	SYLVICULTURE	-	-	-	-	-	-	-	-	-	-	-
04	PECHE	-	-	-	-	-	-	-	-	-	-	-
1	ECONOMIE ENERGETIQUE	-	-	-	1341	18	-	-	-	-	-	1359
11	ELECTRICITE, GAZ, EAU	-	-	-	1341	18	-	-	-	-	-	1359
12	EXTRACT. SEL, PETROLE, GAZ, MINERAUX	-	-	-	-	-	-	-	-	-	-	-
2	INDUSTRIE, ARTS ET METIERS	110	49	183	8514	14978	2946	233	37	77	57	27184
21	IND. DES PRODUITS ALIMENTAIRES	6	-	5	79	707	569	104	3	1	-	1474
22	INDUSTRIE DES BOISSONS	1	-	-	8	130	-	-	-	-	-	139
23	INDUSTRIE DU TABAC	-	-	-	376	-	-	-	-	-	-	376
24	INDUSTRIE TEXTILE	-	-	-	3	34	3	-	-	-	-	40
25	IND. DE L'HABILLEMENT, LINGERIE	9	-	3	50	206	231	11	3	4	9	526
26	IND. DU BOIS ET DU MEUBLE EN BOIS	18	2	4	37	1619	449	7	4	17	12	2169
27	INDUSTRIE DU PAPIER	-	2	-	73	60	150	-	-	2	2	289
28	ARTS GRAPHIQUES	6	13	32	2360	204	191	6	6	10	9	2837
29	IND. DU CUIR ET DE LA CHAUSSURE	12	2	-	158	65	72	-	-	2	-	311
31	INDUSTRIE CHIMIQUE	1	20	13	2330	471	21	-	-	1	3	2860
32	IND. DES MAT. PLAST., CAOUTCHOUC	1	-	-	10	71	19	-	5	-	-	106
33	PRODUITS MINERAUX NON METALLIQUES	5	-	-	16	236	601	78	-	1	2	939
34	METALLURGIE	26	1	2	111	1823	156	15	5	3	1	2143
35	CONSTRUCTION DE MACHINES, VEHICULES	-	-	4	664	2588	58	-	-	3	2	3319
36	CONSTR. ELECTR., ELECTRON., OPTIQUE	6	-	120	738	3438	53	8	-	7	4	4374
37	HORLOGERIE, BIJOUTERIE	11	3	-	1394	2557	134	3	6	14	9	4131
38	AUTRES INDUSTRIES MANUFACTURIERES	8	6	-	107	769	239	1	5	12	4	1151
4	BATIMENT ET GENIE CIVIL	22	5	4	604	8266	9353	448	7	41	32	18782
41	CONSTRUCTION (GROS OEUVRE)	2	4	-	195	2094	7968	441	2	20	5	10731
42	AMENAGEMENT ET PARACHEVEMENT	20	1	4	409	6172	1385	7	5	21	27	8051
5	COMMERCE, HOTELLERIE, REPARATION	459	494	299	15284	15057	9381	5985	1059	905	817	49740
51	COMMERCE DE GROS	95	334	82	8390	2835	1520	58	28	59	40	13441
54	INTERMEDIAIRES DU COMMERCE	33	26	1	951	83	80	-	2	9	7	1192
55	COMMERCE DE DETAIL	233	86	164	3493	9470	2897	318	372	244	479	17756
57	HOTELLERIE ET RESTAURATION	66	46	48	613	1072	4251	5588	638	515	238	13075
58	REPARATION	32	2	4	1837	1597	633	21	19	78	53	4276

PERSONNES OCCUPEES SELON LA DUREE HEBDOMADAIRE DE TRAVAIL DANS L'ETABLISSEMENT,
PAR ACTIVITE ECONOMIQUE

PERSONNES OCCUPEES A PLEIN TEMPS

PAGE : 2

		DUREE HEBDOMADAIRE DE TRAVAIL DANS L'ETABLISSEMENT (EN HEURE)										
		DE 35,5	36-37,5	38-39,5	40-41,5	42-43,5	44-45,5	46-47,5	48-49,5	50-51,5	52 ET +	TOTAL ¹⁾
6	TRANSPORTS ET COMMUNICATIONS	18	90	9	3037	3493	5562	132	80	210	531	13162
61	CHEMINS DE FER, FUNICULAIRES	-	5	-	-	-	834	-	-	-	-	839
62	TRANSPORT ROUTIER, PAR PIPE-LINE	13	2	1	1450	437	625	132	78	208	527	3473
63	NAVIGATION	2	-	-	86	-	10	-	-	-	2	100
64	TRANSPORT AERIEN	-	42	6	602	2431	376	-	-	-	-	3457
65	EXPEDITION, DEPOT, AGENCE DE VOYAGE	3	41	2	868	613	33	-	2	2	2	1566
66	COMMUNICATIONS	-	-	-	31	12	3684	-	-	-	-	3727
7	BANQUES, ASSUR., AGENCES-CONSEIL	366	826	224	18578	14096	2895	229	161	286	108	37769
71	BANQUES, SOCIETES FINANCIERES	30	339	103	7534	8102	85	-	1	34	9	16237
72	ASSURANCES	11	-	3	902	2036	21	-	1	4	-	2978
73	AFFAIRES IMMOBILIERES	25	-	20	1180	185	124	2	2	15	2	1555
74	LOCATION DE BIENS MOBILIERS	2	-	-	319	193	129	-	48	22	-	713
75	SERVICES COMMERCIAUX, CONSULTANTS	211	450	79	8109	3008	922	5	19	117	51	12971
76	SERVICES PERSONNELS	87	37	19	534	572	1614	222	90	94	46	3315
8	AUTRES SERVICES	598	1050	252	23467	3558	1484	75	86	173	214	30957
81	ENSEIGNEMENTS PUBLIC ET PRIVE	58	22	1	8236	285	272	3	-	31	8	8916
82	RECHERCHE-DEVELOPPEMENT (SAUF UNI)	1	-	-	410	357	40	-	-	-	-	808
83	SERVICES DE SANTE, VETERINAIRES	213	146	81	9204	1274	329	21	20	94	119	11501
84	VOIRIE, ASSAINISSEMENT	6	2	13	1106	45	135	-	-	-	-	1307
85	OEUVRES ET HEBERGEMENT SOCIAUX	185	231	3	1916	294	428	14	12	11	23	3117
86	ORGANISATIONS RELIGIEUSES, PHILOS.	8	114	19	285	10	75	-	12	15	15	551
87	DEFENSE D'INTERETS COLLECTIFS	61	532	133	1027	357	65	-	3	1	2	2181
88	CULTURE, SPORTS, LOISIRS	66	3	2	1283	936	142	37	39	21	47	2576
89	SERVICES DOMESTIQUES	-	-	-	-	-	-	-	-	-	-	-
9	ADMINISTRATIONS PUBL., DIPLOMATIE	375	197	54	23159	82	963	-	19	-	-	24849
91	ADM. PUBLIQUES (AU SENS STRICT)	1	-	5	6596	12	625	-	19	-	-	7258
92	ASSURANCES SOCIALES	-	-	-	254	61	338	-	-	-	-	653
93	DIPLOMATIE, ORG. INTERGOUVERNEMENT.	374	197	49	16309	9	-	-	-	-	-	16938
	TOTAL	1948	2711	1025	93984	59548	32584	7102	1449	1692	1759	203802
0	SECTEUR PRIMAIRE	-	-	-	-	-	-	-	-	-	-	-
1-4	SECTEUR SECONDAIRE	132	54	187	10459	23262	12299	681	44	118	89	47325
5-9	SECTEUR TERTIAIRE	1816	2657	838	83525	36286	20285	6421	1405	1574	1670	156477

1) Sans le secteur agricole et sans les personnes occupées des établissements n'ayant pas répondu.

PERSONNES OCCUPEES SELON LA DUREE HEBDOMADAIRE DE TRAVAIL DANS L'ETABLISSEMENT,
PAR ACTIVITE ECONOMIQUE

PERSONNES OCCUPEES A PLEIN TEMPS

PAGE : 1

REPARTITION EN POUR CENT

		DUREE HEBDOMADAIRE DE TRAVAIL DANS L'ETABLISSEMENT (EN HEURE)										
		- DE 35,5	36-37,5	38-39,5	40-41,5	42-43,5	44-45,5	46-47,5	48-49,5	50-51,5	52 ET +	TOTAL ¹⁾
0	AGRICULTURE, SYLVICULTURE, PECHE	-	-	-	-	-	-	-	-	-	-	-
01	AGRICULTURE	-	-	-	-	-	-	-	-	-	-	-
02	HORTICULTURE	-	-	-	-	-	-	-	-	-	-	-
03	SYLVICULTURE	-	-	-	-	-	-	-	-	-	-	-
04	PECHE	-	-	-	-	-	-	-	-	-	-	-
1	ECONOMIE ENERGETIQUE	-	-	-	98.7	1.3	-	-	-	-	-	100.0
11	ELECTRICITE, GAZ, EAU	-	-	-	98.7	1.3	-	-	-	-	-	100.0
12	EXTRACT. SEL, PETROLE, GAZ, MINERAUX	-	-	-	-	-	-	-	-	-	-	-
2	INDUSTRIE, ARTS ET METIERS	0.4	0.2	0.7	31.3	55.1	10.8	0.9	0.1	0.3	0.2	100.0
21	IND. DES PRODUITS ALIMENTAIRES	0.4	-	0.3	5.4	48.0	38.6	7.1	0.2	0.1	-	100.0
22	INDUSTRIE DES BOISSONS	0.7	-	-	5.8	93.5	-	-	-	-	-	100.0
23	INDUSTRIE DU TABAC	-	-	-	100.0	-	-	-	-	-	-	100.0
24	INDUSTRIE TEXTILE	-	-	-	7.5	85.0	7.5	-	-	-	-	100.0
25	IND. DE L'HABILLEMENT, LINGERIE	1.7	-	0.6	9.5	39.2	43.9	2.1	0.6	0.8	1.7	100.0
26	IND. DU BOIS ET DU MEUBLE EN BOIS	0.8	0.1	0.2	1.7	74.6	20.7	0.3	0.2	0.8	0.6	100.0
27	INDUSTRIE DU PAPIER	-	0.7	-	25.3	20.8	51.9	-	-	0.7	0.7	100.0
28	ARTS GRAPHIQUES	0.2	0.5	1.1	83.2	7.2	6.7	0.2	0.2	0.4	0.3	100.0
29	IND. DU CUIR ET DE LA CHAUSSURE	3.9	0.6	-	50.8	20.9	23.2	-	-	0.6	-	100.0
31	INDUSTRIE CHIMIQUE	0.0	0.7	0.5	81.5	16.5	0.7	-	-	0.0	0.1	100.0
32	IND. DES MAT. PLAST., CAOUTCHOUC	0.9	-	-	9.4	67.0	17.9	-	4.7	-	-	100.0
33	PRODUITS MINERAUX NON METALLIQUES	0.5	-	-	1.7	25.1	64.0	8.3	-	0.1	0.2	100.0
34	METALLURGIE	1.2	0.0	0.1	5.2	85.1	7.3	0.7	0.2	0.1	0.0	100.0
35	CONSTRUCTION DE MACHINES, VEHICULES	-	-	0.1	20.0	78.0	1.7	-	-	0.1	0.1	100.0
36	CONSTR. ELECTR., ELECTRON., OPTIQUE	0.1	-	2.7	16.9	78.6	1.2	0.2	-	0.2	0.1	100.0
37	HORLOGERIE, BIJOUTERIE	0.3	0.1	-	33.7	61.9	3.2	0.1	0.1	0.3	0.2	100.0
38	AUTRES INDUSTRIES MANUFACTURIERES	0.7	0.5	-	9.3	66.8	20.8	0.1	0.4	1.0	0.3	100.0
4	BATIMENT ET GENIE CIVIL	0.1	0.0	0.0	3.2	44.0	49.8	2.4	0.0	0.2	0.2	100.0
41	CONSTRUCTION (GROS OEUVRE)	0.0	0.0	-	1.8	19.5	74.3	4.1	0.0	0.2	0.0	100.0
42	AMENAGEMENT ET PARACHEVEMENT	0.2	0.0	0.0	5.1	76.7	17.2	0.1	0.1	0.3	0.3	100.0
5	COMMERCE, HOTELLERIE, REPARATION	0.9	1.0	0.6	30.7	30.3	18.9	12.0	2.1	1.8	1.6	100.0
51	COMMERCE DE GROS	0.7	2.5	0.6	62.4	21.1	11.3	0.4	0.2	0.4	0.3	100.0
54	INTERMEDIAIRES DU COMMERCE	2.8	2.2	0.1	79.8	7.0	6.7	-	0.2	0.8	0.6	100.0
55	COMMERCE DE DETAIL	1.3	0.5	0.9	19.7	53.3	16.3	1.8	2.1	1.4	2.7	100.0
57	HOTELLERIE ET RESTAURATION	0.5	0.4	0.4	4.7	8.2	32.5	42.7	4.9	3.9	1.8	100.0
58	REPARATION	0.7	0.0	0.1	43.0	37.3	14.8	0.5	0.4	1.8	1.2	100.0

PERSONNES OCCUPEES SELON LA DUREE HEBDOMADAIRE DE TRAVAIL DANS L'ETABLISSEMENT,
PAR ACTIVITE ECONOMIQUE

PERSONNES OCCUPEES A PLEIN TEMPS

PAGE : 2

REPARTITION EN POUR CENT

		DUREE HEBDOMADAIRE DE TRAVAIL DANS L'ETABLISSEMENT (EN HEURE)										TOTAL ¹⁾
		- DE 35,5	36-37,5	38-39,5	40-41,5	42-43,5	44-45,5	46-47,5	48-49,5	50-51,5	52 ET +	
6	TRANSPORTS ET COMMUNICATIONS	0.1	0.7	0.1	23.1	26.5	42.3	1.0	0.6	1.6	4.0	100.0
61	CHEMINS DE FER, FUNICULAIRES	-	0.6	-	-	-	99.4	-	-	-	-	100.0
62	TRANSPORT ROUTIER, PAR PIPE-LINE	0.4	0.1	0.0	41.8	12.6	18.0	3.8	2.2	6.0	15.2	100.0
63	NAVIGATION	2.0	-	-	86.0	-	10.0	-	-	-	2.0	100.0
64	TRANSPORT AERIEN	-	1.2	0.2	17.4	70.3	10.9	-	-	-	-	100.0
65	EXPEDITION, DEPOT, AGENCE DE VOYAGE	0.2	2.6	0.1	55.4	39.1	2.1	-	0.1	0.1	0.1	100.0
66	COMMUNICATIONS	-	-	-	0.8	0.3	98.8	-	-	-	-	100.0
7	BANQUES, ASSUR., AGENCES-CONSEIL	1.0	2.2	0.6	49.2	37.3	7.7	0.6	0.4	0.8	0.3	100.0
71	BANQUES, SOCIETES FINANCIERES	0.2	2.1	0.6	46.4	49.9	0.5	-	0.0	0.2	0.1	100.0
72	ASSURANCES	0.4	-	0.1	30.3	68.4	0.7	-	0.0	0.1	-	100.0
73	AFFAIRES IMMOBILIERES	1.6	-	1.3	75.9	11.9	8.0	0.1	0.1	1.0	0.1	100.0
74	LOCATION DE BIENS MOBILIERES	0.3	-	-	44.7	27.1	18.1	-	6.7	3.1	-	100.0
75	SERVICES COMMERCIAUX, CONSULTANTS	1.6	3.5	0.6	62.5	23.2	7.1	0.0	0.1	0.9	0.4	100.0
76	SERVICES PERSONNELS	2.6	1.1	0.6	16.1	17.3	48.7	6.7	2.7	2.8	1.4	100.0
8	AUTRES SERVICES	1.9	3.4	0.8	75.8	11.5	4.8	0.2	0.3	0.6	0.7	100.0
81	ENSEIGNEMENTS PUBLIC ET PRIVE	0.7	0.2	0.0	92.4	3.2	3.1	0.0	-	0.3	0.1	100.0
82	RECHERCHE-DEVELOPPEMENT (SAUF UNI)	0.1	-	-	50.7	44.2	5.0	-	-	-	-	100.0
83	SERVICES DE SANTE, VETERINAIRES	1.9	1.3	0.7	80.0	11.1	2.9	0.2	0.2	0.8	1.0	100.0
84	VOIRIE, ASSAINISSEMENT	0.5	0.2	1.0	84.6	3.4	10.3	-	-	-	-	100.0
85	OEUVRES ET HEBERGEMENT SOCIAUX	5.9	7.4	0.1	61.5	9.4	13.7	0.4	0.4	0.4	0.7	100.0
86	ORGANISATIONS RELIGIEUSES, PHILOS.	1.5	20.7	3.4	51.7	1.8	13.2	-	2.2	2.7	2.7	100.0
87	DEFENSE D'INTERETS COLLECTIFS	2.8	24.4	6.1	47.1	16.4	3.0	-	0.1	0.0	0.1	100.0
88	CULTURE, SPORTS, LOISIRS	2.6	0.1	0.1	49.8	36.3	5.5	1.4	1.5	0.8	1.8	100.0
89	SERVICES DOMESTIQUES	-	-	-	-	-	-	-	-	-	-	-
9	ADMINISTRATIONS PUBL., DIPLOMATIE	1.5	0.8	0.2	93.2	0.3	3.9	-	0.1	-	-	100.0
91	ADM. PUBLIQUES (AU SENS STRICT)	0.0	-	0.1	90.9	0.2	8.6	-	0.3	-	-	100.0
92	ASSURANCES SOCIALES	-	-	-	38.9	9.3	51.8	-	-	-	-	100.0
93	DIPLOMATIE, ORG. INTERGOUVERNEMENT.	2.2	1.2	0.3	96.3	0.1	-	-	-	-	-	100.0
	TOTAL	1.0	1.3	0.5	46.1	29.2	16.0	3.5	0.7	0.8	0.9	100.0
0	SECTEUR PRIMAIRE	-	-	-	-	-	-	-	-	-	-	-
1-4	SECTEUR SECONDAIRE	0.3	0.1	0.4	22.1	49.2	26.0	1.4	0.1	0.2	0.2	100.0
5-9	SECTEUR TERTIAIRE	1.2	1.7	0.5	53.4	23.2	13.0	4.1	0.9	1.0	1.1	100.0

33

1) Sans le secteur agricole et sans les personnes occupées des établissements n'ayant pas répondu.

Recensement fédéral des entreprises 1985

Liste des tableaux disponibles au SCS concernant les établissements et les personnes occupées

Etablissements et personnes occupées selon l'origine et le sexe :

- par activité économique
- par activité économique et selon le temps de travail (plein temps/temps partiel)
- par commune
- par commune et par activité économique
- par commune et selon le temps de travail (plein temps/temps partiel)
- par secteur démographique¹⁾
- par sous-secteur¹⁾

Etablissements et personnes occupées selon le temps de travail (plein temps/temps partiel) et le sexe :

- par activité économique
- par commune
- par secteur démographique¹⁾
- par sous-secteur¹⁾

Etablissements et personnes occupées selon le temps de travail (en % de la durée hebdomadaire de travail) et le sexe :

- par activité économique

Etablissements et personnes occupées selon la taille de l'établissement (en nombre de personnes occupées) :

- par activité économique
- par activité économique et selon le temps de travail (plein temps/temps partiel)
- par commune
- par commune et selon le temps de travail (plein temps/temps partiel)
- par secteur démographique¹⁾
- par sous-secteur¹⁾

Etablissements selon la durée hebdomadaire habituelle de travail (sans le secteur primaire) :

- par activité économique
- par commune

Personnes occupées selon la durée hebdomadaire habituelle de travail dans l'établissement (sans le secteur primaire) :

- par activité économique
- par activité économique et selon le temps de travail (plein temps/temps partiel)
- par commune

Etablissements et personnes occupées selon la durée hebdomadaire de travail dans l'établissement (sans le secteur primaire) :

- par origine et sexe
- par sexe et selon le temps de travail (plein temps/temps partiel)
- par taille de l'établissement

1) Pour la ville de Genève.

Apprentis et établissements occupants des apprentis selon le sexe (sans le secteur primaire) :

- par activité économique
- par commune
- par secteur démographique¹⁾

Idem pour :

Personnes ayant atteint l'âge de l'AVS

Personnel intérimaire

Frontaliers

Saisonniers

Patrons, gérants, collaborateurs membres de leur famille

1) Pour la ville de Genève.

Collection «Aspects statistiques»

1984

- No 40 — Evolution de l'emploi dans l'industrie genevoise de 1966 à 1982 (Avril 1984, 32 pages, prix: 5 F.)
- No 41 — Prix à la consommation et loyers. Evolution 1983-84 à Genève (Juillet 1984, 27 pages, prix: 5 F.)
- No 42 — Recensement fédéral de la population 1980.6: Population active et mouvements pendulaires (Décembre 1984, 76 pages, prix: 10 F.)

1985

- No 43 — Les logements inoccupés et les locaux commerciaux vacants à Genève. Résultats de l'enquête au 1^{er} juin 1984 (Mars 1985, 16 pages, prix: 5 F.)
- No 44 — Recensement fédéral de la population 1980. 7: Conditions d'habitation des ménages; occupation en termes de pièces (Mai 1985, 28 pages, prix: 5 F.)
- No 45 — Recensement fédéral de la population 1980. 8: Conditions d'habitation des ménages; occupation en termes de surface, statut d'occupation (Juillet 1985, 28 pages, prix: 5 F.)
- No 46 — Recensement fédéral de la population 1980. 9: Conditions d'habitation des ménages par commune et quartier de la ville de Genève (Août 1985, 32 pages, prix: 5 F.)
- No 47 — Le mouvement de fonds des comptes de chèques postaux à Genève de 1960 à 1984 (Septembre 1985, 16 pages, prix: 5 F.)
- No 48 — Les logements inoccupés et les locaux commerciaux vacants à Genève. Résultats de l'enquête au 1^{er} juin 1985 (Octobre 1985, 20 pages, prix: 5 F.)

1986

- No 49 — Evolution de la population étrangère à Genève 1981-1984; catégorie de permis et type de mouvement (Janvier 1986, 32 pages, prix: 5 F.)
- No 50 — Evolution de l'emploi à Genève (Février 1986, 40 pages, prix: 5 F.)
- No 51 — Commerce extérieur du canton de Genève selon le mode de transport (1972-1984), l'emploi et la nature des marchandises (1982-1984) (Avril 1986, 28 pages, prix: 5 F.)
- No 52 — Recensement fédéral de la population 1980. 10: Structure professionnelle de la population résidente active du canton de Genève (Juin 1986, 28 pages, prix: 5 F.)
- No 53 — Le point sur les statistiques de l'énergie dans le canton de Genève (Novembre 1986, 36 pages, prix: 5 F.)
- No 54 — Les logements inoccupés et les locaux commerciaux vacants à Genève. Résultats de l'enquête du 1^{er} juin 1986 (Décembre 1986, 16 pages, prix: 5 F.)

1987

- No 55 — Economie genevoise: rétrospective 1986 (Février 1987, 48 pages, prix: 10 F.)
- No 56 — Prix à la consommation et loyers; évolution 1984-1986 à Genève (Juillet 1987, 32 pages, prix: 5 F.)
- No 57 — Recensement fédéral des entreprises 1985. 1: Les administrations publiques dans le canton de Genève (septembre 1987, 43 pages, prix: 5 F.)
- No 58 — Emigration des Suisses hors du canton de Genève de 1984 à 1986 (décembre 1987, 28 pages, prix: 5 F.)

1988

- No 59 — Economie genevoise: rétrospective 1987 (Février 1988, 56 pages, prix: 10 F.)
- No 60 — Evolution des prix à la consommation 1983-1987; comparaison Genève/Suisse (Septembre 1988, 34 pages, prix: 10 F.)
- No 61 — Recensement fédéral des entreprises 1985. 2: Le recensement de l'agriculture à Genève (Octobre 1988, 56 pages, prix: 10 F.)
- No 62 — Recensement fédéral des entreprises 1985. 3: Evolution de l'emploi par branche économique 1975-82-85 (Novembre 1988, 51 pages, prix: 10 F.)

1989

- No 63 — La main-d'œuvre frontalière dans le canton de Genève (Février 1989, 28 pages, prix: 10 F.)
- No 64 — Economie genevoise: rétrospective 1988 (Février 1989, 56 pages, prix: 10 F.)
- No 65 — Les logements inoccupés à Genève. Enquête au 1^{er} juin; résultats 1987 et 1988 (Mars 1989, 24 pages, prix: 10 F.)
- No 66 — Recensement fédéral des entreprises 1985. 4: Les entreprises établies à Genève (Mars 1989, 24 pages, prix: 10 F.)
- No 67 — Variations et niveau des loyers en cas de changement de locataire (Avril 1989, 11 pages, prix: 10 F.)
- No 68 — Recensement fédéral des entreprises 1985. 5: Evolution de l'emploi dans les communes genevoises 1975-82-85 (Mai 1989, 48 pages, prix: 10 F.)
- No 69 — Recensement fédéral des entreprises 1985. 6: Etablissements et personnes occupées (Juin 1989, 35 pages, prix: 10 F.)