

**Sommaire****Statistiques du canton de Genève**

Météorologie	3
Population	4
Main-d'œuvre	12
Eau et énergie	16
Construction et logement	17
Transports et communications	29
Tourisme	34
Poursuites et faillites	36
Salaires versés	36
Prix à la consommation	36

**Statistiques de la Confédération**

Prix à la consommation	37
Indicateurs économiques	44
Prix de gros	45
Production industrielle	45
Finances	46
Commerce extérieur	47

Sources	48
---------	----

Publications du service cantonal de statistique

### PERIODIQUES

- **Bulletin statistique**

Publication trimestrielle de tableaux statistiques présentant l'évolution démographique et économique à Genève, complétée chaque mois intermédiaire par une mise à jour succincte (2 pages).

- **Indices des prix à la consommation**

Feuille mensuelle de tableaux et commentaires (2 pages).

- **Reflets conjoncturels**

Publication trimestrielle présentant les résultats du test conjoncturel et un choix de statistiques, sous forme de graphiques, ainsi qu'une appréciation de la conjoncture (8 pages).

- **Annuaire statistique**

Recueil détaillé des principales statistiques annuelles, paraissant au mois d'octobre (environ 300 pages).

- **Memento statistique genevois**

Aperçu des données annuelles de base les plus récentes, sous forme d'un dépliant paraissant au mois de mai.  
Distribué gratuitement sur demande.

### Prix 1982

Abonnement<sup>1)</sup>  
(12 numéros) : 23 F.  
Prix du numéro :  
Bulletin trimestriel : 4 F.  
Complément mensuel : 0,50 F.

Abonnement : 12 F.

Abonnement : 8 F.  
Prix du numéro : 2 F.

33 F.

### NON PERIODIQUES<sup>2)</sup>

- **Aspects statistiques**

Cahiers consacrés à la présentation, brièvement commentée, de statistiques spécifiques (résultats d'enquêtes, de scrutins, brèves études).

selon l'importance

- **Etudes et documents**

Publications réservées à l'analyse détaillée d'un domaine ou d'un problème particuliers.

selon l'importance

1) y compris les "Aspects statistiques" et les "Reflets conjoncturels".

2) voir liste en troisième page de couverture.

### Rédaction, commandes et envoi :

Service cantonal de statistique, 8, rue du 31-décembre  
Case postale 36, 1211 Genève 6  
Tél.: (022) 36 14 00  
Compte de chèques : 12 - 6310

Reproduction autorisée avec mention de la source.



SERVICE CANTONAL DE STATISTIQUE - GENEVE  
DEPARTEMENT DE L'ECONOMIE PUBLIQUE

	Page
<b>1. Météorologie</b>	
1.1. Observations météorologiques faites à l'aéroport de Cointrin	3
1.2. Températures, précipitations et insolation mensuelles moyennes	3
1.3. Niveau du lac	3
<b>2. Population</b>	
2.1. Population résidente selon l'origine (canton et ville)	4
2.2. Population du canton et de la ville (graphique)	4
2.3. Population résidente par commune	5
2.4. Mouvement démographique (canton et ville)	6
2.5. Naissances et décès du canton (graphique)	7
2.6. Gain naturel du canton (graphique)	7
2.7. Mariages du canton (graphique)	7
2.8. Mouvement démographique, selon le sexe et l'origine (canton et ville)	8
2.9. Mouvement démographique par commune	9
2.10. Migration extérieure du canton selon l'origine	10
2.11. Migration extérieure de la ville de Genève, selon le type de mouvement	10
2.12. Solde migratoire des arrondissements de la ville de Genève, selon le type de mouvement	11
<b>3. Main-d'œuvre</b>	
3.1. Statistiques sur l'emploi	12
3.2. Travailleurs étrangers sous contrôle (graphique)	12
3.3. Chômage complet (graphique)	13
3.4. Travailleurs étrangers sous permis selon le type de permis, le sexe et le groupe de professions	14
3.5. Chômeurs complets, selon le groupe de professions	15
3.6. Chômeurs complets, selon l'âge ou la durée de chômage	15
3.7. Chômage partiel, selon les principaux groupes de professions	15
<b>4. Eau et énergie</b>	
4.1. Consommation d'électricité, de gaz et de carburants d'aviation	16
4.2. Consommation d'électricité des entreprises industrielles par branche économique	16
<b>5. Construction et logement</b>	
5.1. Constructions projetées dans le canton	17
5.2. Logements autorisés et construits (graphique)	17
5.3. Mouvement de la construction dans le canton	18
5.4. Mouvement de la construction en ville de Genève	18
5.5. Volume et coût prévu des bâtiments autorisés et construits dans le canton	19
5.6. Volume et coût prévu des bâtiments en construction dans le canton	19
5.7. Coût prévu des constructions autorisées et construites (graphique)	19
5.8. Logements autorisés et construits dans le canton selon le mode de financement	20
5.9. Logements en construction dans le canton selon le mode de financement	20
5.10. Bâtiments à usage d'habitation et logements construits dans le canton selon le nombre de pièces	20
5.11. Logements autorisés et construits en ville de Genève selon le mode de financement	21
5.12. Logements en construction en ville de Genève selon le mode de financement	21
5.13. Bâtiments à usage d'habitation et logements construits en ville de Genève selon le nombre de pièces	21
5.14. Logements en construction et construits par commune, à vendre ou à louer, selon la valeur locative à la pièce	22
5.15. Logements autorisés, en construction et construits par commune et époque approximative d'occupation des logements en construction	23
5.16. Logements autorisés et construits, selon le nombre de pièces, par quartier et commune	24
5.17. Logements et taux d'occupation dans le canton	25
5.18. Surface utile des bâtiments mixtes et sans logements autorisés, en construction et construits (canton et ville)	25
5.19. Nouvelles demandes de logement, selon le revenu familial et le nombre de pièces désiré	26
5.20. Nouvelles demandes de logement émanant de personnes congédiées et/ou sans logement, selon le motif de la demande	26
5.21. Nouvelles demandes de logement émanant de personnes désirant changer de logement, selon le motif de la demande	26
5.22. Mouvements des demandes de logement émanant de personnes congédiées ou désirant changer de logement	27
5.23. Indice des loyers par commune	27
5.24. Répartition des variations de loyers, par semestre	27
5.25. Evolution des loyers des logements occupés, selon le nombre de pièces	28
5.26. Loyers mensuels moyens des logements occupés, selon le nombre de pièces	28

## Liste des tableaux et graphiques (Suite)

	Page
<b>6. Transports et communications</b>	
6.1. Véhicules immatriculés dans le canton	29
6.2. Voitures de tourisme neuves mises en circulation dans le canton, selon le pays de fabrication	29
6.3. Comptages automatiques de la circulation routière par poste de comptage	30
6.4. Mouvements d'avions, fret et poste à l'aéroport de Cointrin	31
6.5. Passagers enregistrés à l'aéroport de Cointrin	31
6.6. Passagers enregistrés à l'aéroport de Cointrin (graphique)	32
6.7. Trafic des TPG, de la gare SNCF des Eaux-Vives et de la gare CFF de Genève	32
6.8. Trafic postal et comptes de chèques	33
6.9. Téléphone, télex, concessions radio et télévision	33
<b>7. Tourisme</b>	
7.1. Equipement et trafic hôteliers (canton et ville)	34
7.2. Arrivées et nuitées enregistrées dans les établissements hôteliers du canton, selon le pays de domicile des hôtes	35
7.3. Nuitées enregistrées dans les établissements du canton (graphique)	35
<b>8. Poursuites et faillites</b>	36
<b>9. Salaires versés dans le canton</b>	36
<b>10. Prix</b>	
10.1. Variation annuelle de l'indice genevois des prix à la consommation (graphique)	36
10.2. Indices des prix à la consommation (canton et confédération)	37
10.3. Indice genevois des prix à la consommation par genre de biens	38
10.4. Indice genevois des prix à la consommation par sous-groupe de dépenses	39
10.5. Prix moyens de certaines denrées alimentaires et boissons dans le commerce de détail à Genève	42
<b>11. Statistiques de la Confédération</b>	
11.1. Principaux indicateurs économiques	44
11.2. Indice des prix de gros	45
11.3. Indice des prix de gros selon l'origine des marchandises	45
11.4. Indice de la production industrielle	45
11.5. Statistiques financières	46
11.6. Commerce extérieur	47
<b>Sources</b>	48

### Symboles et sigles utilisés

Un zéro (0) signifie que la donnée est inférieure à la moitié de la dernière position décimale retenue.

Un tiret (—) à la place d'un nombre signifie que la donnée est nulle.

Un point (.) signifie qu'aucune donnée ne peut correspondre à la définition.

Un astérisque (\*) signifie que la donnée est inconnue.

AELE désigne l'Association européenne de libre-échange.

CEE désigne la Communauté économique européenne (Marché commun).

**Remarque importante:** Les chiffres mensuels ou trimestriels ainsi que les derniers chiffres annuels de certaines séries sont provisoires et par conséquent sujets à modification.



## 2.1. Population résidente selon l'origine<sup>1)</sup>

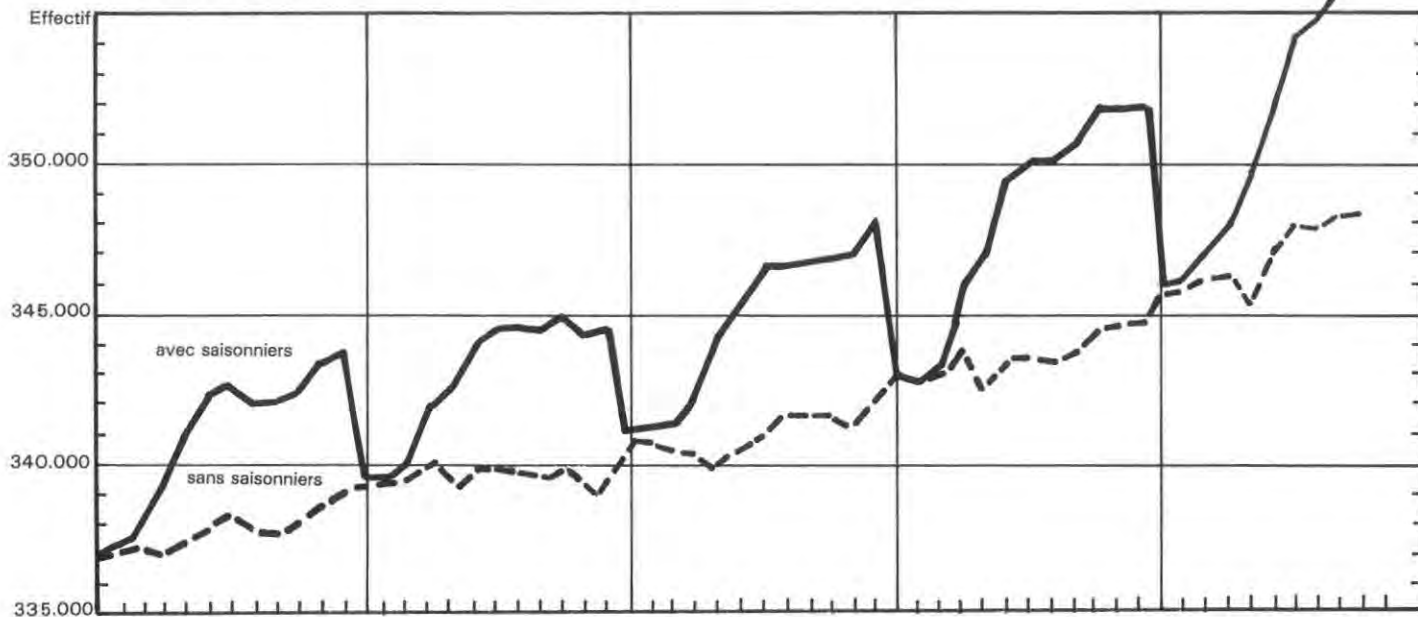
Situation en fin de période

Canton / Ville

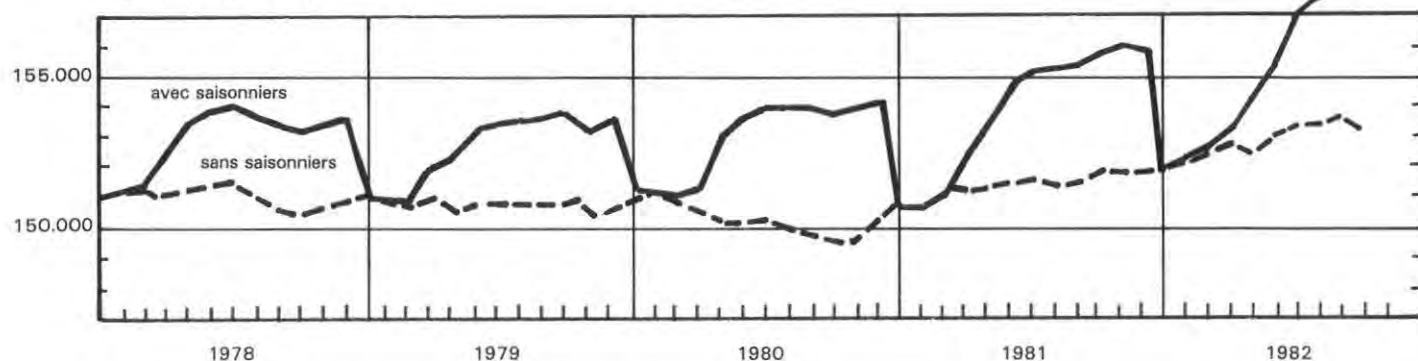
	Canton de Genève				Ville de Genève			
	Genevois	Confédérés	Etrangers	Total	Genevois	Confédérés	Etrangers	Total
	1	2	3	4	5	6	7	8
1978	99 676	132 096	107 501	339 273	41 843	57 709	51 351	150 903
1979	100 757	132 816	107 081	340 654	41 724	57 752	51 614	151 090
1980	102 009	133 115	107 315	342 439	41 664	57 636	51 475	150 775
1981	103 549	133 908	108 520	345 977	41 865	57 800	52 316	151 981
1981								
Janvier	102 021	132 991	107 561	342 573	41 614	57 510	51 697	150 821
Février	102 235	133 132	107 942	343 309	41 681	57 601	51 888	151 170
Mars	102 502	132 924	110 359	345 785	41 808	57 443	53 431	152 682
Avril	102 669	132 714	111 635	347 018	41 851	57 407	54 293	153 551
Mai	102 768	133 187	113 424	349 379	41 881	57 557	55 433	154 871
Juin	102 738	133 346	114 161	350 245	41 825	57 629	55 876	155 330
Juillet	102 928	133 163	114 197	350 288	41 805	57 470	55 956	155 231
Août	102 953	133 302	114 625	350 880	41 805	57 536	56 211	155 552
Septembre	103 060	133 433	115 095	351 588	41 841	57 533	56 538	155 912
Octobre	103 312	133 650	114 986	351 948	41 873	57 667	56 509	156 049
Novembre	103 463	133 808	114 707	351 978	41 876	57 808	56 320	156 004
Décembre	103 549	133 908	108 520	345 977	41 865	57 800	52 316	151 981
1982								
Janvier	103 624	133 608	108 894	346 126	41 870	57 642	52 579	152 091
Février	103 636	133 729	109 632	346 997	41 900	57 694	52 966	152 560
Mars	103 800	133 697	110 786	348 283	41 953	57 665	53 669	153 287
Avril	103 924	133 066	112 696	349 686	41 977	57 422	54 920	154 319
Mai	104 066	133 496	114 575	352 137	42 047	57 587	56 083	155 717
Juin	104 291	133 617	116 586	354 494	42 035	57 676	57 305	157 016
Juillet	104 444	133 491	117 027	354 962	42 087	57 560	57 586	157 233
Août	104 449	133 591	117 655	355 695	42 049	57 618	57 945	157 612
Septembre	104 453	133 611	117 705	355 769	42 018	57 656	57 958	157 632
Octobre								
Novembre								
Décembre								

<sup>1)</sup> Saisonniers compris.

## 2.2. Population du canton



### Population de la ville



## 2.3. Population résidente par commune<sup>1)</sup>

Situation en fin de mois

Communes	Canton								
	1979	1980	1981						1982
	Déc.	Déc.	Déc.	Avril	Mai	Juin	Juil.	Août	Sept.
	1	2	3	4	5	6	7	8	9
Genève	151090	150775	151981	154319	155717	157016	157233	157612	157632
Aître-la-Ville	382	412	431	456	456	461	465	463	466
Anières	1268	1275	1276	1270	1289	1298	1299	1306	1299
Avully	1793	1773	1813	1798	1791	1802	1808	1815	1813
Avusy	517	523	555	566	570	562	562	566	564
Bardonnex	1462	1484	1482	1507	1541	1557	1556	1554	1543
Bellevue	1015	1039	1066	1102	1116	1102	1106	1104	1102
Bernex	7820	8050	8166	8286	8345	8390	8435	8448	8452
Carouge	12869	12740	12657	12786	12918	13016	13068	13065	13037
Cartigny	484	509	526	525	522	523	534	529	531
Céigny	545	528	515	516	522	541	546	556	558
Chancy	549	554	562	565	572	575	565	558	558
Chêne-Bougeries	8824	8800	8896	8893	8939	8936	8901	8913	8925
Chêne-Bourg	5050	5189	5296	5309	5345	5414	5422	5438	5469
Choulex	668	695	701	697	702	718	717	731	736
Collèx-Bossy	488	508	560	559	566	576	582	585	583
Collonge-Bellerive	4196	4342	4394	4436	4456	4502	4501	4527	4549
Cologny	2889	3103	3243	3298	3323	3387	3394	3406	3413
Confignon	1875	1921	2063	2167	2187	2197	2222	2222	2228
Corsier	1339	1404	1471	1471	1492	1492	1500	1507	1505
Dardagny	701	709	716	732	732	735	745	750	749
Genthod	1110	1205	1232	1241	1258	1264	1275	1261	1259
Grand-Saconnex	6607	6530	6591	6577	6587	6629	6634	6665	6658
Gy	211	203	203	206	209	216	218	218	214
Hermance	561	571	579	578	578	581	583	585	586
Jussy	862	871	861	854	855	840	838	844	841
Lacornex	304	369	419	420	420	418	417	416	414
Lancy	23242	23117	23175	23252	23340	23378	23390	23381	23376
Meinier	1429	1413	1436	1441	1450	1440	1438	1429	1422
Meyrin	18848	18928	19105	19211	19331	19450	19490	19625	19650
Onex	16555	16872	16872	16899	16896	16971	16968	16971	17005
Perly-Certoux	2218	2253	2272	2335	2346	2359	2358	2357	2348
Plan-les-Ouates	3333	3505	3641	3666	3705	3747	3765	3773	3775
Pregny-Chambésy	1940	1978	2004	2015	2045	2091	2098	2134	2136
Presinge	465	435	422	424	428	429	430	433	432
Puplinge	1744	1760	1793	1807	1804	1811	1826	1825	1826
Russin	326	334	338	346	348	352	351	351	342
Satigny	1694	1705	1790	1835	1863	1880	1887	1927	1931
Soral	419	433	447	453	453	456	457	456	458
Thônex	9020	9087	9281	9329	9339	9358	9359	9355	9349
Troinex	1093	1134	1170	1188	1191	1197	1199	1195	1190
Vandœuvres	1626	1656	1642	1646	1661	1685	1685	1682	1685
Vernier	28030	28073	28056	28353	28496	28631	28642	28661	28672
Versoix	7526	7747	8134	8138	8175	8203	8194	8198	8174
Veyrier	5667	5927	6144	6214	6258	6308	6299	6298	6314
<b>Canton</b>	<b>340654</b>	<b>342439</b>	<b>345977</b>	<b>349686</b>	<b>352137</b>	<b>354494</b>	<b>354962</b>	<b>355695</b>	<b>355769</b>

<sup>1)</sup> Saisonniers compris.

## 2.4. Mouvement démographique<sup>1)</sup>

Chiffres annuels ou mensuels

Canton / Ville

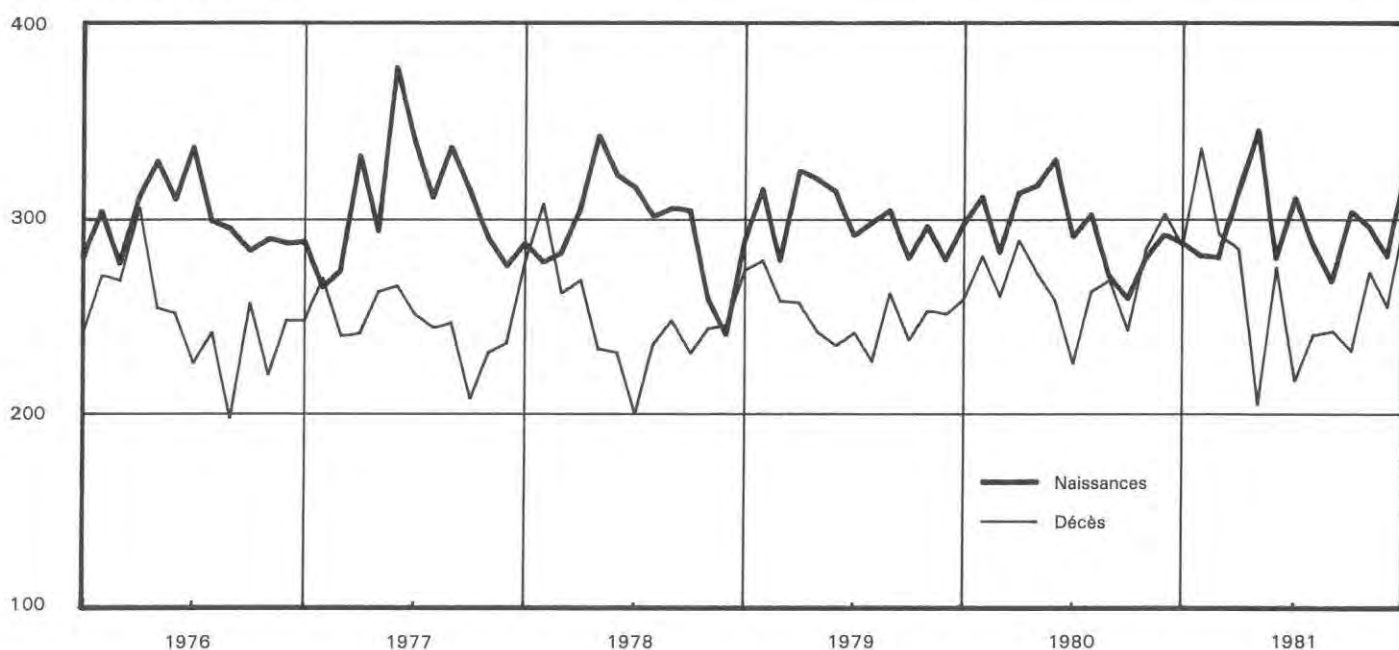
	Population résidente	Mouvement naturel			Mouvement migratoire			Gain Total	Mariages	Divorces
		Naissances	Décès	Gain	Immigrés	Emigrés	Gain			
	1	2	3	4	5	6	7	8	9	10
<b>Canton</b>										
1978	339 273	3 519	2 958	561	23 933	21 895	2 038	2 599	1 659	673
1979	340 654	3 581	2 954	627	24 336	23 582	754	1 381	2 010	680
1980	342 439	3 489	3 187	302	28 537	25 054	1 483	1 785	2 059	697
1981	345 977	3 359	2 997	362	27 256	24 080	3 176	3 538	2 005	781
1981										
Janvier	342 573	281	380	-99	1 557	1 324	233	134	136	74
Février	343 309	313	296	17	2 208	1 489	719	736	113	95
Mars	345 785	363	349	14	4 217	1 755	2 462	2 476	145	133
Avril <sup>2)</sup>	347 018	205	103	102	2 429	1 298	1 131	1 233	93	44
Mai	349 379	325	281	44	3 550	1 233	2 317	2 361	244	61
Juin <sup>2)</sup>	350 245	150	155	-5	1 532	661	871	866	178	38
Juillet	350 288	306	266	40	1 904	1 901	3	43	247	59
Août	350 880	326	209	117	2 128	1 653	475	592	165	85
Septembre	351 588	320	284	36	2 520	1 848	672	708	281	49
Octobre	351 948	305	243	62	1 648	1 350	298	360	172	19
Novembre	351 978	211	229	-18	1 671	1 623	48	30	105	53
Décembre	345 977	254	202	52	1 892	7 945	-6 053	-6 001	126	71
1982										
Janvier	346 126	322	334	-12	1 484	1 323	161	149	120	114
Février	346 997	274	258	16	2 282	1 427	855	871	109	60
Mars	348 283	244	253	-9	2 269	974	1 295	1 286	115	59
Avril	349 686	267	243	24	2 907	1 528	1 379	1 403	172	76
Mai	352 137	330	270	60	3 474	1 083	2 391	2 451	227	101
Juin	354 494	443	350	93	4 535	2 271	2 264	2 357	315	91
Juillet	354 962	288	244	44	1 941	1 517	424	468	213	84
Août	355 695	290	224	66	2 033	1 366	667	733	182	73
Septembre	355 769	231	182	49	1 242	1 217	25	74	235	22
Octobre										
Novembre										
Décembre										
<b>Ville</b>										
1978	150 903	1 263	1 550	-287	19 781	19 626	155	-132	755	320
1979	151 090	1 434	1 557	-123	20 441	20 131	310	187	934	300
1980	150 775	1 346	1 671	-325	21 233	21 223	10	-315	980	338
1981	151 981	1 347	1 540	-193	21 515	20 116	1 399	1 206	965	372
1981										
Janvier	150 821	105	185	-80	1 338	1 212	126	46	72	43
Février	151 170	127	149	-22	1 770	1 399	371	349	67	39
Mars	152 682	155	177	-22	3 140	1 606	1 534	1 512	71	63
Avril <sup>2)</sup>	153 551	84	55	29	1 804	964	840	869	37	22
Mai	154 871	117	147	-30	2 631	1 281	1 350	1 320	122	30
Juin <sup>2)</sup>	155 330	51	78	-27	1 191	705	486	459	72	14
Juillet	155 231	119	148	-29	1 666	1 736	-70	-99	116	26
Août	155 552	129	105	24	1 762	1 465	297	321	88	36
Septembre	155 912	149	150	-1	2 053	1 692	361	360	125	21
Octobre	156 049	129	134	-5	1 372	1 230	142	137	76	13
Novembre	156 004	89	113	-24	1 354	1 375	-21	-45	58	26
Décembre	151 981	93	99	-6	1 434	5 451	-4 017	-4 023	61	39
1982										
Janvier	152 091	119	178	-59	1 303	1 134	169	110	63	58
Février	152 560	96	134	-38	1 696	1 189	507	469	61	23
Mars	153 287	88	119	-31	1 777	1 019	758	727	50	30
Avril	154 319	106	116	-10	2 243	1 201	1 042	1 032	95	42
Mai	155 717	128	137	-9	2 469	1 062	1 407	1 398	117	37
Juin	157 016	198	190	8	3 419	2 128	1 291	1 299	161	47
Juillet	157 233	120	127	-7	1 510	1 286	224	217	101	40
Août	157 612	134	122	12	1 636	1 269	367	379	89	36
Septembre	157 632	97	97	-	1 144	1 124	20	20	108	10
Octobre										
Novembre										
Décembre										

<sup>1)</sup> Saisonniers compris; population résidente en fin de période (année ou mois). <sup>2)</sup> Certains mouvements démographiques sont inférieurs à la normale par défaut d'enregistrement.



## 2.5. Naissances et Décès<sup>1)</sup>

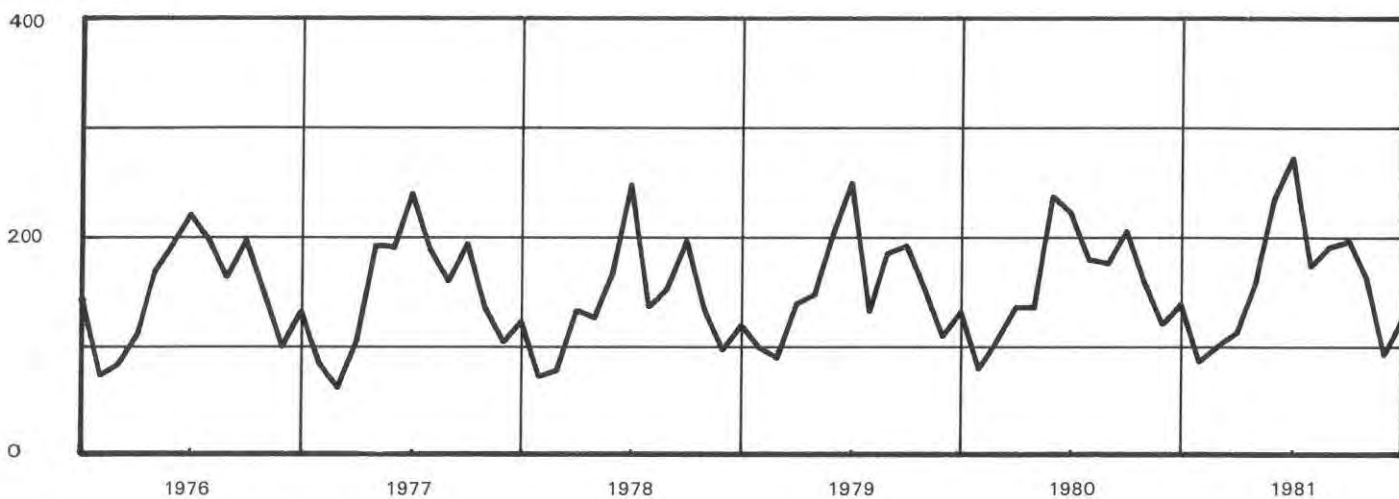
Canton



## 2.6. Gain naturel (naissances-décès)<sup>1)</sup>



## 2.7. Mariages<sup>1)</sup>



<sup>1)</sup> Chiffres mensuels d'Etat civil. Source: Office fédéral de la statistique, Berne.

**2.8. Mouvement démographique selon le sexe et l'origine**  
3<sup>e</sup> trimestre 1982

	Canton / Ville											
	Genevois			Confédérés			Etrangers			Total		
	Hommes	Femmes	Total	Hommes	Femmes	Total	Hommes	Femmes	Total	Hommes	Femmes	Total
<b>Canton</b>												
Population en début de trimestre	46823	57468	104291	58552	75065	133617	62748	53838	116586	168123	186371	354494
Mouvement naturel												
Naissances	93	101	194	172	164	336	142	137	279	407	402	809
Décès	134	158	292	123	141	264	61	33	94	318	332	650
Gain	-41	-57	-98	49	23	72	81	104	185	89	70	159
Mouvement migratoire extérieur canton												
Immigrés	83	177	260	525	852	1377	2258	1321	3579	2866	2350	5216
Emigrés	137	170	307	591	891	1482	1207	1104	2311	1935	2165	4100
Gain	-54	7	-47	-66	-39	-105	1051	217	1268	931	185	1116
Changement d'origine	122	185	307	-22	49	27	-100	-234	-334	0	0	0
Accroissement total	27	135	162	-39	33	-6	1032	87	1119	1020	255	1275
Population en fin de trimestre	46850	57603	104453	58513	75098	133611	63780	53925	117705	169143	186626	355769
<b>Ville</b>												
Population en début de trimestre	17670	24365	42035	24263	33413	57676	30603	26702	57305	72536	84480	157016
Mouvement naturel												
Naissances	33	43	76	64	72	136	61	78	139	158	193	351
Décès	72	86	158	61	67	128	39	21	60	172	174	346
Gain	-39	-43	-82	3	5	8	22	57	79	-14	19	5
Mouvement migratoire extérieur canton												
Immigrés	34	81	115	322	524	846	1397	835	2232	1753	1440	3193
Emigrés	66	75	141	316	479	795	651	607	1258	1033	1161	2194
Gain	-32	6	-26	6	45	51	746	228	974	720	279	999
Mouvement migratoire intercommunal												
Immigrés	130	125	255	185	246	431	272	139	411	587	510	1097
Emigrés	130	183	313	227	295	522	390	260	650	747	738	1485
Gain	0	-58	-58	-42	-49	-91	-118	-121	-239	-160	-228	-388
Changement d'origine	55	94	149	-8	20	12	-47	-114	-161	0	0	0
Accroissement total	-16	-1	-17	-41	21	-20	603	50	653	546	70	616
Population en fin de trimestre	17654	24364	42018	24222	33434	57656	31206	26752	57958	73082	84550	157632

## 2.9. Mouvement démographique par commune

### 3e trimestre

Canton

Communes	Pop. début trim.	Mouvement migratoire					Mouvement naturel				Gain total	Pop. fin trim.
		Extérieur		Intercommunal		Gain	Nais.	Décès	Gain			
		Immigrés	Emigrés	Immigrés	Emigrés							
1	2	3	4	5	6	7	8	9	10	11		
Genève	157016	3193	2194	1097	1485	611	351	346	5	616	157632	
Aire-la-Ville	461	4	0	5	3	6	1	2	-1	5	466	
Anières	1298	17	20	25	26	-4	7	2	5	1	1299	
Avully	1802	3	11	40	24	8	4	1	3	11	1813	
Avusy	562	2	2	5	4	1	1	0	1	2	564	
Bardonnex	1557	10	25	29	31	-17	7	4	3	-14	1543	
Bellevue	1102	18	20	17	22	-7	8	1	7	0	1102	
Bernex	8390	64	71	151	85	59	30	27	3	62	8452	
Carouge	13016	180	99	177	232	26	17	22	-5	21	13037	
Cartigny	523	7	10	13	4	6	3	1	2	8	531	
Céligny	541	12	5	16	7	16	2	1	1	17	558	
Chancy	575	1	11	5	13	-18	2	1	1	-17	558	
Chêne-Bougeries	8936	112	138	158	135	-3	17	25	-8	-11	8925	
Chêne-Bourg	5414	66	43	109	84	48	15	8	7	55	5469	
Choulex	718	11	7	24	9	19	1	2	-1	18	736	
Collex-Bossy	576	9	5	6	5	5	3	1	2	7	583	
Collonge-Bellerive	4502	62	58	104	59	49	12	14	-2	47	4549	
Cologny	3387	53	52	69	52	18	14	6	8	26	3413	
Confignon	2197	30	15	35	22	28	6	3	3	31	2228	
Corsier	1492	19	18	30	23	8	7	2	5	13	1505	
Dardagny	735	12	0	2	4	10	4	0	4	14	749	
Genthod	1264	19	32	21	11	-3	1	3	-2	-5	1259	
Grand-Saconnex	6629	87	86	93	68	26	14	11	3	29	6658	
Gy	216	1	0	1	5	-3	1	0	1	-2	214	
Hermance	581	9	11	6	1	3	2	0	2	5	586	
Jussy	840	4	14	11	2	-1	4	2	2	1	841	
Laconnex	418	1	5	14	14	-4	0	0	0	-4	414	
Lancy	23378	177	150	256	309	-26	46	22	24	-2	23376	
Meinier	1440	9	10	16	35	-20	4	2	2	-18	1422	
Meyrin	19450	233	156	340	239	178	38	16	22	200	19650	
Onex	16971	107	120	222	201	8	46	20	26	34	17005	
Perly-Certoux	2359	16	10	12	36	-18	9	2	7	-11	2348	
Plan-les-Quates	3747	39	36	84	61	26	8	6	2	28	3775	
Pregny-Chambésy	2091	33	34	71	23	47	2	4	-2	45	2136	
Presinge	429	1	0	14	11	4	0	1	-1	3	432	
Puplinge	1811	11	16	40	26	9	7	1	6	15	1826	
Russin	352	2	6	1	7	-10	0	0	0	-10	342	
Satigny	1880	29	15	71	33	52	3	4	-1	51	1931	
Soral	456	5	1	1	4	1	1	0	1	2	458	
Thônex	9358	79	108	137	107	1	15	25	-10	-9	9349	
Troinex	1197	13	15	11	16	-7	2	2	0	-7	1190	
Vandœuvres	1685	32	32	18	15	3	3	6	-3	0	1685	
Vernier	28631	282	209	338	390	21	58	38	20	41	28672	
Versoix	8203	76	101	72	91	-44	19	4	15	-29	8174	
Veyrier	6308	66	129	128	61	4	14	12	2	6	6314	
<b>Canton</b>	<b>354494</b>	<b>5216</b>	<b>4100</b>	<b>4095</b>	<b>4095</b>	<b>1116</b>	<b>809</b>	<b>650</b>	<b>159</b>	<b>1275</b>	<b>355769</b>	

## 2.10. Migration extérieure du canton selon l'origine

Totaux annuels ou mensuels

	Canton / Ville											
	Immigrés				Emigrés				Gain migratoire			
	Etrangers		dont saison- niers	Total	Etrangers		dont saison- niers	Total	Etrangers		dont saison- niers	Total
	Suisses	Total			Suisses	Total			Suisses	Total		
1	2	3	4	5	6	7	8	9	10	11	12	
1978	9 078	14 855	5 010	23 933	8 120	13 775	5 009	21 895	958	1 080	1	2 038
1979	9 314	16 022	5 118	24 336	9 705	13 877	5 118	23 582	-391	1 145	-	754
1980	8 965	17 572	6 612	26 537	9 002	16 052	6 612	25 054	-37	1 520	-	1 483
1981	8 235	19 021	7 616	27 256	7 969	16 111	7 616	24 080	266	2 911	-	3 177
1981												
Janvier	607	950	142	1 557	785	539	97	1 324	-178	411	45	233
Février	588	1 620	336	2 208	572	917	229	1 489	16	703	107	719
Mars	598	3 619	2 460	4 217	866	889	40	1 755	-268	2 730	2 420	2 462
Avril	434	1 995	1 258	2 429	708	590	17	1 298	-274	1 405	1 241	1 131
Mai	1 146	2 404	1 710	3 550	748	485	40	1 233	398	1 919	1 670	2 317
Juin	479	1 053	688	1 532	358	303	36	661	121	750	652	871
Juillet	795	1 109	389	1 904	1 005	896	46	1 901	-210	213	343	3
Août	587	1 541	173	2 128	483	1 170	36	1 653	104	371	137	475
Septembre	913	1 607	196	2 520	863	985	72	1 848	50	622	124	672
Octobre	859	789	64	1 648	684	666	61	1 350	175	123	3	298
Novembre	661	1 010	11	1 671	398	1 225	97	1 623	263	-215	-86	48
Décembre	568	1 324	189	1 892	499	7 446	6 845	7 945	69	-6 122	-6 656	-6 053
1982												
Janvier	530	954	130	1 484	868	455	85	1 323	-338	499	45	161
Février	656	1 626	434	2 282	585	842	366	1 427	71	784	68	855
Mars	461	1 808	1 140	2 269	472	502	107	974	-11	1 306	1 033	1 295
Avril	437	2 470	1 793	2 907	995	533	10	1 528	-558	1 937	1 783	1 379
Mai	1 028	2 446	1 359	3 474	643	440	118	1 083	385	2 006	1 241	2 391
Juin	795	3 740	1 660	4 535	659	1 612	38	2 271	136	2 128	1 622	2 264
Juillet	579	1 362	655	1 941	736	781	63	1 517	-157	581	592	424
Août	490	1 543	452	2 033	445	921	48	1 366	45	622	404	667
Septembre	568	674	100	1 242	608	609	63	1 217	-40	65	37	25
Octobre												
Novembre												
Décembre												

## 2.11. Migration extérieure de la Ville de Genève selon le type de mouvement

Totaux annuels ou mensuels

	Canton / Ville								
	Immigrés			Emigrés			Gain migratoire		
	Extérieur canton	Inter- communal	Total	Extérieur canton	Inter- communal	Total	Extérieur canton	Inter- communal	Total
	1	2	3	4	5	6	7	8	9
1978	14 195	5 586	19 781	11 956	7 670	19 626	2 239	-2 084	155
1979	14 530	5 911	20 441	12 870	7 161	20 131	1 660	-1 350	310
1980	15 940	5 293	21 233	14 175	7 048	21 223	1 765	-1 755	10
1981	16 784	4 731	21 515	13 997	6 119	20 116	2 787	-1 388	1 399
1981									
Janvier	953	385	1 338	726	486	1 212	227	-101	126
Février	1 365	405	1 770	910	489	1 399	455	-84	371
Mars	2 709	431	3 140	1 031	575	1 606	1 678	-144	1 534
Avril	1 521	283	1 804	628	336	964	893	-53	840
Mai	2 183	448	2 631	700	581	1 281	1 483	-133	1 350
Juin	934	257	1 191	340	365	705	594	-108	486
Juillet	1 141	525	1 666	1 054	682	1 736	87	-157	-70
Août	1 302	460	1 762	929	536	1 465	373	-76	297
Septembre	1 561	492	2 053	1 048	644	1 692	513	-152	361
Octobre	1 002	370	1 372	755	475	1 230	247	-105	142
Novembre	1 008	346	1 354	876	499	1 375	132	-153	-21
Décembre	1 105	329	1 434	5 000	451	5 451	-3 895	-122	-4 017
1982									
Janvier	926	377	1 303	732	402	1 134	194	-25	169
Février	1 337	359	1 696	801	388	1 189	536	-29	507
Mars	1 368	409	1 777	554	465	1 019	814	-56	758
Avril	1 873	370	2 243	790	411	1 201	1 083	-41	1 042
Mai	2 047	422	2 469	594	468	1 062	1 453	-46	1 407
Juin	2 891	528	3 419	1 332	796	2 128	1 559	-268	1 291
Juillet	1 159	351	1 510	816	470	1 286	343	-119	224
Août	1 285	351	1 636	737	532	1 269	548	-181	367
Septembre	749	395	1 144	641	483	1 124	108	-88	20
Octobre									
Novembre									
Décembre									

## 2.12. Solde migratoire des arrondissements de la ville de Genève selon le type de mouvement

Totaux annuels ou mensuels

Ville

	Cité				Plainpalais				Eaux-Vives				Petit-Saconnex			
	Extérieur canton	Inter- communal	Interne ville	Total	Extérieur canton	Inter- communal	Interne ville	Total	Extérieur canton	Inter- communal	Interne ville	Total	Extérieur canton	Inter- communal	Interne ville	Total
	1	2	3	4	5	6	7	8	9	10	11	12	13	14	15	16
1978	821	-532	-558	-269	561	-587	14	-12	307	-298	62	71	550	-669	482	363
1979	599	-466	-683	-550	636	-373	153	416	217	-35	136	318	208	-476	394	126
1980	726	-438	-315	-27	599	-523	-121	-45	143	-208	170	105	297	-596	266	-23
1981	987	-318	-254	415	697	-297	-19	381	434	-148	276	562	669	-625	-3	41
1981																
Janvier	67	-14	-19	34	83	-18	-27	38	52	-20	-8	24	25	-49	54	30
Février	162	-23	-37	102	91	14	7	112	38	-	2	40	164	-75	28	117
Mars	771	-60	-23	688	427	-20	20	427	156	-2	14	168	324	-62	-11	251
Avril	362	-23	-24	315	238	13	-4	247	73	-13	32	92	220	-30	-4	186
Mai	565	-5	-19	541	428	-25	-9	394	167	-14	40	193	323	-89	-12	222
Juin	219	-32	-26	161	152	-42	-37	73	81	-1	49	129	142	-33	14	123
Juillet	47	-15	-43	-11	-31	-51	21	-61	12	-24	31	19	59	-67	-9	-17
Août	121	-46	-47	28	101	19	19	139	50	-13	47	84	101	-36	-19	46
Septembre	198	-45	-5	148	76	-46	32	62	99	10	21	130	140	-71	-48	21
Octobre	54	-	-3	51	111	-41	-	70	22	-18	19	23	60	-46	-16	-2
Novembre	113	-20	-35	58	60	-61	-13	-14	29	-10	25	44	-70	-62	23	-109
Décembre	-1 692	-35	27	-1 700	-1 039	-39	-28	-1 106	-345	-43	4	-384	-819	-5	-3	-827
1982																
Janvier	92	-3	-57	32	38	-19	-6	13	30	-16	18	32	34	13	45	92
Février	218	-9	10	219	137	-9	7	135	92	4	9	105	89	-15	-26	48
Mars	465	-26	-19	420	143	-4	27	166	108	35	24	167	98	-61	-32	5
Avril	459	-30	-28	401	306	-5	-20	281	119	29	26	174	199	-35	22	186
Mai	541	-35	-54	452	405	-8	9	406	213	29	12	254	294	-32	33	295
Juin	610	-102	-78	430	453	-56	22	419	180	-8	90	262	316	-102	-34	180
Juillet	167	-40	-47	80	43	-15	-5	23	61	-33	12	40	72	-31	40	81
Août	209	-48	-44	117	112	-31	8	89	86	-40	3	49	141	-62	33	112
Septembre	43	-46	-17	-20	4	-29	21	-4	63	-33	-14	16	-2	20	10	28
Octobre																
Novembre																
Décembre																

### 3.1. Statistiques sur l'emploi

Chiffres annuels ou mensuels

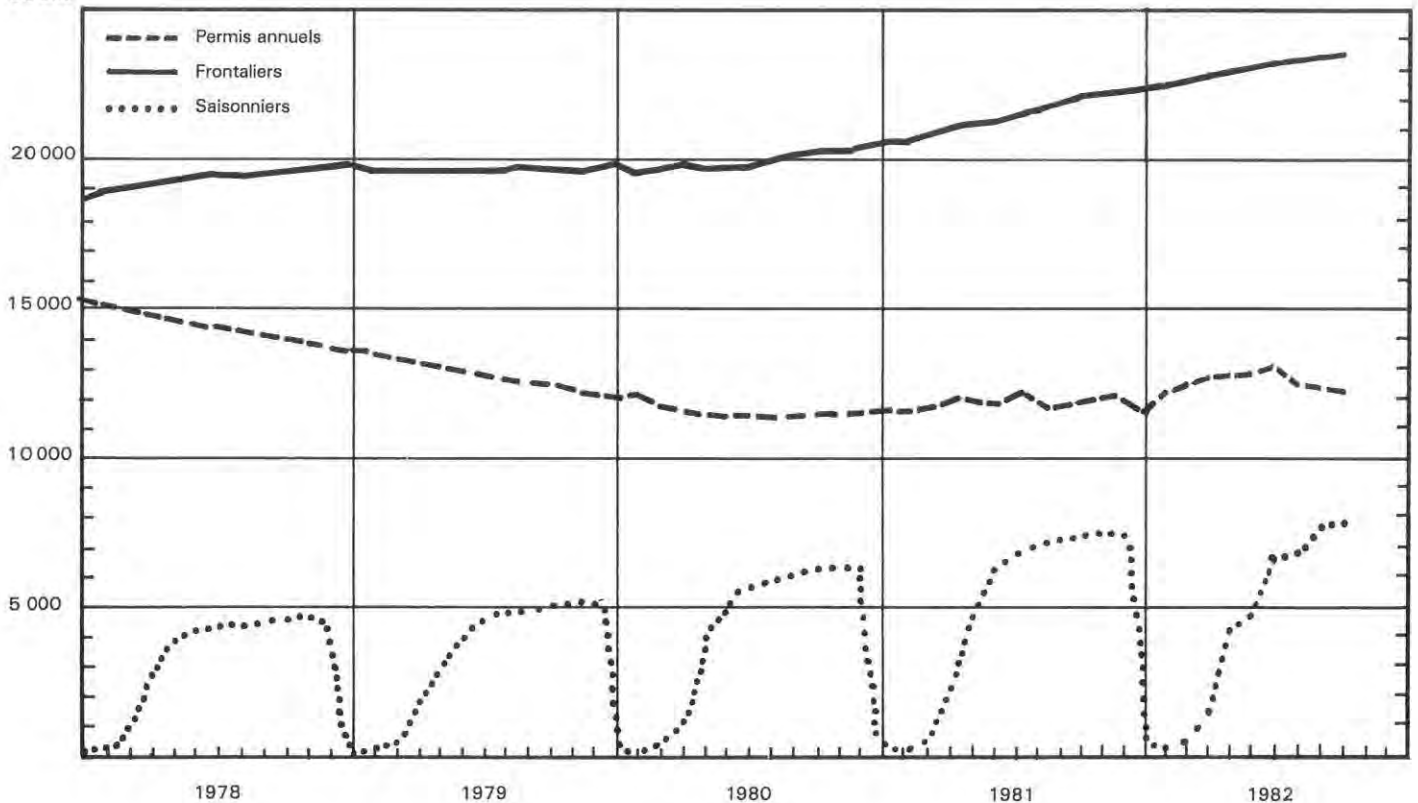
Canton

	Marché du travail, chômage <sup>2)</sup>									
	Travailleurs étrangers sous contrôle <sup>1)</sup>				Offres d'emploi		Demandes d'emploi		Chômage partiel	
	Saisonniers	Permis annuels	Frontaliers	Total	Nouvelles	En fin de période	Nouvelles	Chômeurs en fin de période	Exploitations touchées	Travailleurs touchés
	1	2	3	4	5	6	7	8	9	10
1978	4 426	14 159	19 362	37 947	264	785	396	1 127	13	205
1979	5 094	12 552	19 620	37 266 <sup>3)</sup>	254	747	468	1 624	22	883
1980	6 217	11 621	20 329	38 167 <sup>3)</sup>	382	1 338	363	1 179	7	144
1981	7 334	11 945	22 068	41 347 <sup>3)</sup>	493	1 253	300	785	5	287
1981										
Janvier	220	11 742	20 935	32 897	285	1 772	363	989	7	27
Février	571	11 979	21 008	33 558	513	1 240	305	919	3	66
Mars	2 285	12 043	21 155	35 483	529	1 295	251	802	2	42
Avril	4 521	11 920	21 360	37 801	804	1 703	267	775	2	28
Mai	6 205	11 973	21 470	39 648	577	1 279	183	675	2	9
Juin	6 866	12 019	21 702	40 587	773	1 384	225	664	1	3
Juillet	7 212	11 883	21 895	40 990	340	1 087	338	615	3	58
Août	7 334	11 945	22 068	41 347	530	935	329	708	2	94
Septembre	7 443	12 001	22 106	41 550	351	1 001	303	703	1	23
Octobre	7 459	12 024	22 302	41 785	467	1 047	390	795	8	986
Novembre	7 381	11 845	22 464	41 690	466	1 376	393	874	12	1 018
Décembre	135	11 790	22 611	34 536	276	919	249	901	14	1 096
1982										
Janvier	350	12 019	22 565	34 934	343	1 101	549	1 037	22	1 795
Février	763	12 475	22 694	35 932	574	1 369	430	945	29	1 905
Mars	1 833	12 600	22 901	37 334	455	1 355	469	999	27	1 936
Avril	4 336	12 757	23 064	40 157	431	1 238	397	984	25	1 303
Mai	4 966	12 957	23 142	41 065	385	1 206	444	951	29	1 249
Juin	6 594	13 001	23 282	42 877	361	1 171	396	888	27	1 192
Juillet	6 993	12 533	23 308	42 834	302	1 111	403	846	22	984
Août	7 622	12 455	23 383	43 460	336	1 070	470	947	22	758
Septembre	7 675	12 344	23 463	43 482	444	1 135	620	1 055	27	1 056
Octobre										
Novembre										
Décembre										

<sup>1)</sup> Chiffres annuels = situation à fin août (OFIAMT); chiffres mensuels = situation en fin de mois (OCE). <sup>2)</sup> Chiffres annuels = moyennes mensuelles. <sup>3)</sup> Chiffres annuels = situation à fin août (OCE).

### 3.2. Travailleurs étrangers sous contrôle

Effectif Situation en fin de mois

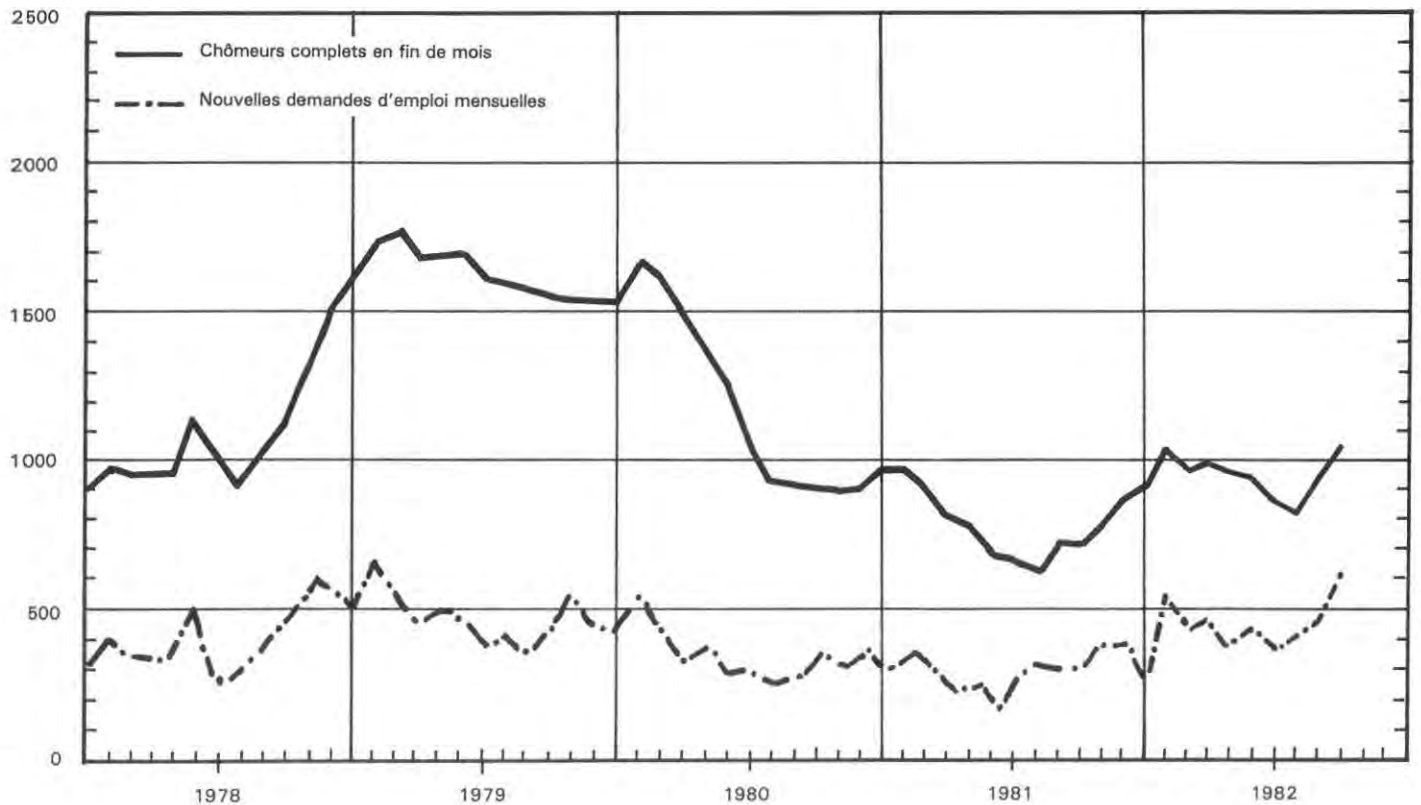


### 3.1. Statistiques sur l'emploi (suite)

Moyennes ou totaux mensuels

	Canton								
	Assurance-chômage						Entreprises industrielles		
	Assurés indemnisés		Journées indemnisées		Indemnités versées 1000 F		Entreprises assujetties à la loi sur le travail	Heures supplémentaires	
	Chômage complet	Chômage partiel	Chômage complet	Chômage partiel	Chômage complet	Chômage partiel		Travailleurs	Heures effectuées
1	2	3	4	5	6	7	8	9	
1978	886	223	19 396	1 218	1 258	92	307	224	3 540
1979	1 188	808	24 410	4 475	1 608	297	299	205	3 135
1980	886	182	18 154	1 207	1 206	82	294	330	6 134
1981	620	171	12 921	796	894	62			
1981									
Janvier	870	37	14 489	363	974	22	289	240	3 343
Février	678	79	14 558	788	982	47	289	269	4 551
Mars	629	88	12 607	431	838	27	290	259	4 407
Avril	637	59	14 605	300	982	19	290	368	6 943
Mai	564	47	11 617	306	790	21	291	481	9 827
Juin	594	19	12 089	200	849	14	290	563	9 447
Juillet	527	23	11 009	276	783	16	288	432	8 681
Août	488	29	10 623	199	752	14	288	420	9 807
Septembre	534	47	10 899	264	796	21	288	586	11 440
Octobre	681	27	13 977	177	982	15	289	370	9 212
Novembre	576	790	11 178	2 776	785	238	*	*	*
Décembre	718	806	17 398	3 478	1 214	290	291	241	5 248
1982									
Janvier	859	918	14 905	3 724	1 012	327	291	187	4 794
Février	825	906	17 742	4 396	1 232	368	290	187	4 907
Mars	798	1 553	16 068	7 004	1 124	634	290	187	3 627
Avril	812	1 728	20 039	11 161	1 435	966	290	301	6 347
Mai	807	1 565	16 277	8 995	1 185	829	290	339	7 702
Juin	813	1 220	16 804	7 545	1 236	632	290	281	7 387
Juillet	734	1 146	15 240	5 766	1 160	534			
Août	704	883	13 928	4 092	1 026	373			
Septembre	774	768	17 299	4 920	1 291	442			
Octobre									
Novembre									
Décembre									

### 3.3. Chômage complet



### 3.4. Travailleurs étrangers sous permis selon le type de permis, le sexe et le groupe de professions 3e trimestre 1982

Situation en fin de mois

Canton

	Permis annuels			Saisonniers			Frontaliers			Ensemble		
	Juil.	Août	Sept.	Juil.	Août	Sept.	Juil.	Août	Sept.	Juil.	Août	Sept.
	1	2	3	4	5	6	7	8	9	10	11	12
<b>Hommes</b>												
Agriculture, sylviculture	190	185	183	628	666	662	129	127	134	945	978	979
Alimentation, boissons, tabac	97	99	96	18	21	22	764	773	778	879	893	896
Textiles, vêtements	10	10	10	2	2	2	22	22	21	34	34	33
Bois et liège	86	82	78	88	93	95	564	578	588	738	753	761
Arts graphiques	41	38	43	—	—	—	289	286	286	330	324	329
Cuir	18	18	18	—	—	—	11	11	11	29	29	29
Chimie	35	37	37	—	—	—	140	138	131	175	175	168
Pierre, terre, verre	44	44	45	53	63	64	114	115	114	211	222	223
Métaux et machines	590	580	576	21	24	25	2 929	2 920	2 949	3 540	3 524	3 550
Horlogerie, bijouterie	94	89	88	—	—	—	239	239	236	333	328	324
Bâtiment, peinture	1 199	1 177	1 145	4 323	4 725	4 757	1 431	1 441	1 461	6 953	7 343	7 363
Autres ouvriers à la production	52	51	49	10	12	12	71	70	70	133	133	131
Professions techniques	493	482	483	19	20	21	1 456	1 472	1 478	1 968	1 974	1 982
Bureau, commerce, administration	2 310	2 305	2 304	13	13	13	2 776	2 785	2 798	5 099	5 103	5 115
Transports et communications	476	467	457	44	48	56	894	910	917	1 414	1 425	1 430
Hôtellerie, service de maison	1 234	1 228	1 203	1 135	1 224	1 237	934	943	943	3 303	3 395	3 383
Hygiène, nettoyage	262	263	272	18	18	19	172	167	170	452	448	461
Soins médicaux	212	206	203	—	—	—	88	90	94	300	296	297
Professions scientifiques et artistiques	580	580	573	—	—	—	295	296	296	875	876	869
Enseignement, œuvres sociales	233	236	236	4	3	5	128	132	131	365	371	372
Autres professions	476	466	467	43	45	43	783	780	772	1 302	1 291	1 282
<b>Total</b>	<b>8 732</b>	<b>8 643</b>	<b>8 566</b>	<b>6 417</b>	<b>6 977</b>	<b>7 033</b>	<b>14 229</b>	<b>14 295</b>	<b>14 378</b>	<b>29 378</b>	<b>29 915</b>	<b>29 977</b>
<b>Femmes</b>												
Agriculture, sylviculture	26	23	23	26	31	31	19	19	23	71	73	77
Alimentation, boissons, tabac	48	46	47	35	58	55	84	84	81	167	188	183
Textiles, vêtements	29	28	29	1	1	1	78	76	78	108	105	108
Bois et liège	—	—	—	—	—	—	2	2	2	2	2	2
Arts graphiques	15	19	20	—	—	—	44	42	44	59	61	64
Cuir	9	8	8	—	—	—	37	38	38	46	46	46
Chimie	6	5	5	—	—	—	40	36	36	46	41	41
Pierre, terre, verre	4	3	3	—	—	—	78	77	77	82	80	80
Métaux et machines	109	108	101	—	—	—	258	253	246	367	361	347
Horlogerie, bijouterie	64	65	63	1	1	1	273	271	267	338	337	331
Bâtiment, peinture	—	—	—	2	2	1	5	5	5	7	7	6
Autres ouvriers à la production	25	25	24	—	—	—	18	18	17	43	43	41
Professions techniques	58	59	57	—	—	—	149	154	156	207	213	213
Bureau, commerce, administration	878	880	873	16	16	15	5 561	5 556	5 537	6 455	6 452	6 425
Transports et communications	28	28	24	—	—	—	67	68	69	95	96	93
Hôtellerie, service de maison	1 040	1 028	1 021	463	502	502	799	812	820	2 302	2 342	2 343
Hygiène, nettoyage	357	373	373	23	26	28	529	540	539	909	939	940
Soins médicaux	616	630	630	1	1	1	436	441	452	1 053	1 072	1 083
Professions scientifiques et artistiques	137	139	136	—	—	—	110	110	111	247	249	247
Enseignement, œuvres sociales	208	203	202	1	—	—	182	180	179	391	383	381
Autres professions	144	142	139	7	7	7	310	306	308	461	455	454
<b>Total</b>	<b>3 801</b>	<b>3 812</b>	<b>3 778</b>	<b>576</b>	<b>645</b>	<b>642</b>	<b>9 079</b>	<b>9 088</b>	<b>9 085</b>	<b>13 456</b>	<b>13 545</b>	<b>13 505</b>
<b>Total</b>												
Agriculture, sylviculture	216	208	206	652	697	693	148	146	157	1 016	1 051	1 056
Alimentation, boissons, tabac	145	145	143	53	79	77	848	857	859	1 046	1 081	1 079
Textiles, vêtements	39	38	39	3	3	3	100	98	99	142	139	141
Bois et liège	86	82	78	88	93	95	566	580	590	740	755	763
Arts graphiques	56	57	63	—	—	—	333	328	330	389	385	393
Cuir	27	26	26	—	—	—	48	49	49	75	75	75
Chimie	41	42	42	—	—	—	180	174	167	221	216	209
Pierre, terre, verre	48	47	48	53	63	64	192	192	191	293	302	303
Métaux et machines	699	688	677	21	24	25	3 187	3 173	3 195	3 907	3 885	3 897
Horlogerie, bijouterie	158	154	151	1	1	1	512	510	503	671	665	655
Bâtiment, peinture	1 199	1 177	1 145	4 325	4 727	4 758	1 436	1 446	1 466	6 960	7 350	7 369
Autres ouvriers à la production	77	76	73	10	12	12	89	88	87	176	176	172
Professions techniques	551	541	540	19	20	21	1 605	1 626	1 634	2 175	2 187	2 195
Bureau, commerce, administration	3 188	3 185	3 177	29	29	28	8 337	8 341	8 335	11 554	11 555	11 540
Transports et communications	504	495	481	44	48	56	961	978	986	1 509	1 521	1 523
Hôtellerie, service de maison	2 274	2 256	2 224	1 598	1 726	1 739	1 733	1 755	1 763	5 605	5 737	5 726
Hygiène, nettoyage	619	636	645	41	44	47	701	707	709	1 361	1 387	1 401
Soins médicaux	828	836	833	1	1	1	524	531	546	1 353	1 368	1 380
Professions scientifiques et artistiques	717	719	709	—	—	—	405	406	407	1 122	1 125	1 116
Enseignement, œuvres sociales	441	439	438	5	3	5	310	312	310	756	754	753
Autres professions	620	608	606	50	52	50	1 093	1 086	1 080	1 763	1 746	1 736
<b>Total général</b>	<b>12 533</b>	<b>12 455</b>	<b>12 344</b>	<b>6 993</b>	<b>7 622</b>	<b>7 675</b>	<b>23 308</b>	<b>23 383</b>	<b>23 463</b>	<b>42 834</b>	<b>43 460</b>	<b>43 482</b>



### 3.5. Chômeurs complets selon le groupe de professions 3e trimestre 1982

Situation en fin de mois

Groupe de professions	Canton								
	Hommes			Femmes			Total		
	Juil.	Août	Sept.	Juil.	Août	Sept.	Juil.	Août	Sept.
Agriculture, sylviculture	3	1	2	2	2	1	5	3	3
Alimentation, boissons, tabac	4	6	8	1	—	—	5	6	8
Textiles	1	3	2	4	4	2	5	7	4
Bois et liège	3	2	3	—	—	—	3	2	3
Arts graphiques	9	10	20	1	1	3	10	11	23
Cuir	—	—	1	1	—	—	1	—	1
Chimie	1	1	1	1	1	1	2	2	2
Pierre, terre, verre	—	—	1	1	1	1	1	1	2
Métaux et machines	58	66	73	14	20	27	72	86	100
Horlogerie, bijouterie	6	6	5	3	3	6	9	9	11
Bâtiment, peinture	17	16	16	1	—	—	18	16	16
Autres ouvriers à la production	3	2	2	1	1	1	3	3	3
Professions techniques	75	84	75	6	10	13	81	94	88
Bureau, commerce, administration	167	186	184	122	131	160	289	317	344
Transports et communications	30	36	47	2	2	3	32	38	50
Hôtellerie, service de maison	36	46	50	33	39	51	69	85	101
Hygiène, nettoyage	17	14	20	7	8	11	24	22	31
Soins médicaux	10	8	7	15	15	21	25	23	28
Professions scientifiques et artistiques	37	48	55	21	24	32	58	72	87
Enseignement, œuvres sociales	16	21	16	15	22	22	31	43	38
Autres professions	87	86	95	15	21	17	102	107	112
<b>Total</b>	<b>580</b>	<b>642</b>	<b>683</b>	<b>266</b>	<b>305</b>	<b>372</b>	<b>846</b>	<b>947</b>	<b>1 055</b>

### 3.6. Chômeurs complets selon l'âge ou la durée de chômage

Situation en fin de mois

	Total chômeurs	Age (en années)					Nombre de mois de chômage					
		15-25	26-35	36-45	46-55	56 et +	0-1	1-2	2-3	3-6	6 et +	
		1	2	3	4	5	6	7	8	9	10	11
<b>1981</b>												
Janvier	989	*	*	*	*	*	*	*	*	*	*	*
Février	919	*	*	*	*	*	*	*	*	*	*	*
Mars	802	*	*	*	*	*	*	*	*	*	*	*
Avril	775	*	*	*	*	*	*	*	*	*	*	*
Mai	675	89	229	134	131	92	171	179	107	131	87	
Juin	664	95	206	138	133	92	211	145	96	129	83	
Juillet	615	88	181	137	121	88	198	136	82	119	80	
Août	708	98	227	138	144	101	196	195	100	141	76	
Septembre	703	101	235	152	134	81	225	166	99	140	73	
Octobre	795	151	259	158	149	78	306	214	92	117	66	
Novembre	874	176	276	181	155	86	324	221	123	131	75	
Décembre	901	184	285	188	151	93	210	269	168	178	76	
<b>1982</b>												
Janvier	1 037	177	336	226	190	108	396	191	154	218	78	
Février	945	133	310	204	189	109	293	253	109	202	88	
Mars	999	143	331	233	190	102	329	204	165	193	108	
Avril	984	144	321	223	181	115	255	261	127	211	130	
Mai	951	128	322	208	175	118	280	213	142	189	127	
Juin	888	121	289	208	159	111	223	210	124	200	131	
Juillet	846	123	265	204	155	99	250	156	125	180	135	
Août	947	159	259	236	174	119	277	204	120	187	159	
Septembre	1 055	212	300	248	177	118	358	233	125	186	153	
Octobre												
Novembre												
Décembre												

### 3.7. Chômage partiel selon les principaux groupes de professions

Moyennes trimestrielles

	Total										
	Exploita- tions touchées	Travailleurs touchés selon les principaux groupes de professions									
		Travailleurs touchés	Heures chômées	Arts graphiques	Industries chimiques	Métaux et machines	Horlogerie Bijouterie	Terre, pierre, verre	Bois et liège	Bâtiment, Génie civil	Personnel technique
	1	2	3	4	5	6	7	8	9	10	11
<b>1980</b>											
1er trimestre	12	210	10 170	—	—	60	135	—	—	2	—
2e trimestre	7	174	7 619	—	—	132	37	—	—	—	—
3e trimestre	5	129	4 080	—	—	111	5	—	—	—	—
4e trimestre	3	63	2 165	—	—	55	3	—	—	—	—
<b>1981</b>											
1er trimestre	4	45	1 817	—	—	2	36	—	—	4	—
2e trimestre	2	13	527	—	—	2	11	—	—	—	—
3e trimestre	2	58	1 555	41	—	16	—	—	—	—	—
4e trimestre	11	1 033	29 172	24	—	899	100	—	—	—	—
<b>1982</b>											
1er trimestre	26	1 879	70 431	45	—	1 602	130	—	—	10	5
2e trimestre	27	1 248	48 915	33	2	994	96	—	10	9	46
3e trimestre	24	933	34 590	2	2	561	51	—	2	—	153
4e trimestre											

#### 4.1. Consommation d'électricité, de gaz et de carburants d'aviation

Moyennes ou totaux mensuels

Canton

	Electricité								Carburants d'aviation délivrés à l'aéroport	
	Réseau genevois <sup>1)</sup>						Total général	Gaz <sup>1)7)</sup>		
	Total	Industrie <sup>2)</sup>	TPG <sup>3)</sup>	Eclairage <sup>4)</sup>	Pertes et divers <sup>5)</sup>	CERN <sup>6)</sup>				
							dont			1000 litres
1	2	3	4	5	6	7	8	9		
1978	124 321	15 734	1 347	1 693	9 775	30 229	154 550	33 044	27 216	
1979	127 401	15 877	1 342	1 787	10 004	25 595	152 996	36 049	25 305	
1980	131 755	16 008	1 353	1 845	10 125	26 973	158 728	44 420	24 151	
1981	136 798	16 251	1 344	1 855	10 551	24 635	161 433	51 757	22 743	
1981										
Janvier	151 094	14 270	1 576	2 375	10 931	19 242	170 336	99 162	23 090	
Février	138 339	20 641	1 799	1 925	11 083	21 326	159 665	76 299	20 285	
Mars	145 589	16 341	1 441	2 020	10 938	27 482	173 071	56 763	22 796	
Avril	128 113	15 434	1 219	1 612	9 969	18 764	146 877	39 866	22 371	
Mai	132 497	14 689	1 189	1 421	10 380	30 308	162 805	36 477	23 110	
Juin	126 180	17 442	1 306	1 229	10 399	25 394	151 554	25 683	22 804	
Juillet	123 716	15 231	1 270	1 389	9 992	17 592	141 308	24 959	24 816	
Août	122 615	14 065	1 202	1 554	9 719	34 798	157 413	22 175	25 331	
Septembre	129 599	15 739	1 214	1 792	10 644	20 996	150 595	27 198	24 119	
Octobre	145 139	15 959	1 206	1 978	10 519	32 500	177 639	49 235	24 424	
Novembre	148 066	17 569	1 376	2 428	10 967	22 690	170 756	74 658	19 694	
Décembre	150 646	17 633	1 326	2 540	11 073	24 523	175 169	88 606	20 072	
1982										
Janvier	157 983	16 293	1 746	2 412	10 562	9 375	167 358	86 292	23 323	
Février	141 162	18 116	1 467	2 086	9 289	17 382	158 544	78 877	20 588	
Mars	156 737	17 628	1 424	1 899	11 108	35 462	192 199	79 899	23 357	
Avril	135 686	17 297	1 408	1 631	10 113	21 761	157 447	54 284	23 026	
Mai	136 367	16 904	1 238	1 455	10 247	31 543	167 910	38 587	22 262	
Juin	135 095	13 985	1 114	1 294	9 743	25 921	161 016	26 527	22 250	
Juillet	132 573	17 575	1 366	1 391	10 403	27 380	159 953	24 742	23 422	
Août	130 112	14 825	1 252	1 599	9 995	19 789	149 901	26 169	24 635	
Septembre	136 389	16 453	1 331	1 738	10 521	27 269	163 658	28 389	23 425	
Octobre										
Novembre										
Décembre										

<sup>1)</sup> La délimitation du réseau des Services Industriels de Genève (SIG) ne correspond pas exactement au territoire du canton et diffère selon qu'il s'agit de l'électricité ou du gaz. <sup>2)</sup> Entreprises en sens de la loi sur le travail occupant plus de 20 ouvriers et consommant plus de 60.000 kWh par an. <sup>3)</sup> Transports publics genevois; énergie pour la traction exclusivement. <sup>4)</sup> Eclairage de la voie publique exclusivement. <sup>5)</sup> Pertes techniques, consommation propre des SIG, consommations diverses (forfaitaires). <sup>6)</sup> Depuis le 1er octobre 1975, le CERN n'est plus rattaché au réseau genevois, son approvisionnement en électricité étant l'objet d'une convention avec la S.A. l'Energie de l'Ouest Suisse (EOS). <sup>7)</sup> Consommation au compteur, chauffage à distance non compris.

#### 4.2. Consommation d'électricité des entreprises industrielles<sup>1)</sup> par branche économique

Moyennes ou totaux mensuels

	Alimentation, boissons, tabacs	Bois	Arts graphiques	Chimie	Métal- lurgie	Machines, appareils, véhicules	Horlogerie, bijouterie	Autres entreprises industrielles <sup>2)</sup>	Total
	1	2	3	4	5	6	7	8	9
1978	2 495	77	873	2 164	1 282	3 297	728	4 818	15 734
1979	2 304	73	846	2 366	1 273	3 227	717	5 070	15 877
1980	2 398	78	759	2 378	1 465	3 488	694	4 748	16 008
1981	2 466	79	778	2 596	1 431	3 572	815	4 514	16 251
1981									
Janvier	2 121	73	718	2 474	1 205	3 293	670	3 716	14 270
Février	2 689	115	930	3 346	2 051	5 020	1 044	5 446	20 641
Mars	2 073	77	726	2 498	1 509	3 926	796	4 736	16 341
Avril	2 204	81	702	2 302	1 546	3 551	734	4 314	15 434
Mai	2 027	66	716	2 164	1 289	3 181	716	4 530	14 689
Juin	2 769	70	838	2 739	1 555	3 721	860	4 890	17 442
Juillet	2 289	63	807	2 394	1 429	2 945	672	4 632	15 231
Août	2 528	70	797	2 445	907	2 791	789	3 738	14 065
Septembre	2 746	80	766	2 660	1 539	3 379	900	3 669	15 739
Octobre	2 382	70	790	2 285	1 343	3 455	761	4 873	15 959
Novembre	2 849	96	788	2 980	1 453	3 996	948	4 459	17 569
Décembre	2 917	83	754	2 864	1 344	3 604	897	5 170	17 633
1982									
Janvier	2 581	83	828	2 320	1 389	4 249	913	3 930	16 293
Février	2 672	92	608	2 977	1 285	3 985	841	5 656	18 116
Mars	2 504	88	683	2 789	1 554	4 021	898	5 091	17 628
Avril	2 633	83	638	2 671	1 362	3 567	937	5 406	17 297
Mai	2 614	70	707	2 677	1 391	3 425	801	5 219	16 904
Juin	2 621	64	645	2 226	1 106	2 743	696	3 884	13 985
Juillet	2 822	72	874	3 152	1 287	3 493	806	5 069	17 575
Août	2 692	63	742	2 138	617	2 803	909	4 861	14 825
Septembre	2 400	84	760	3 047	1 543	3 230	928	4 461	16 453
Octobre									
Novembre									
Décembre									

<sup>1)</sup> Entreprises industrielles au sens de la loi sur le travail occupant plus de 20 ouvriers et consommant plus de 60.000 kWh par an. <sup>2)</sup> Branches de l'habillement, du papier, du cuir, de la terre et de la pierre et industries diverses au sens de la loi sur le travail.

## 5.1. Constructions projetées<sup>1)</sup>

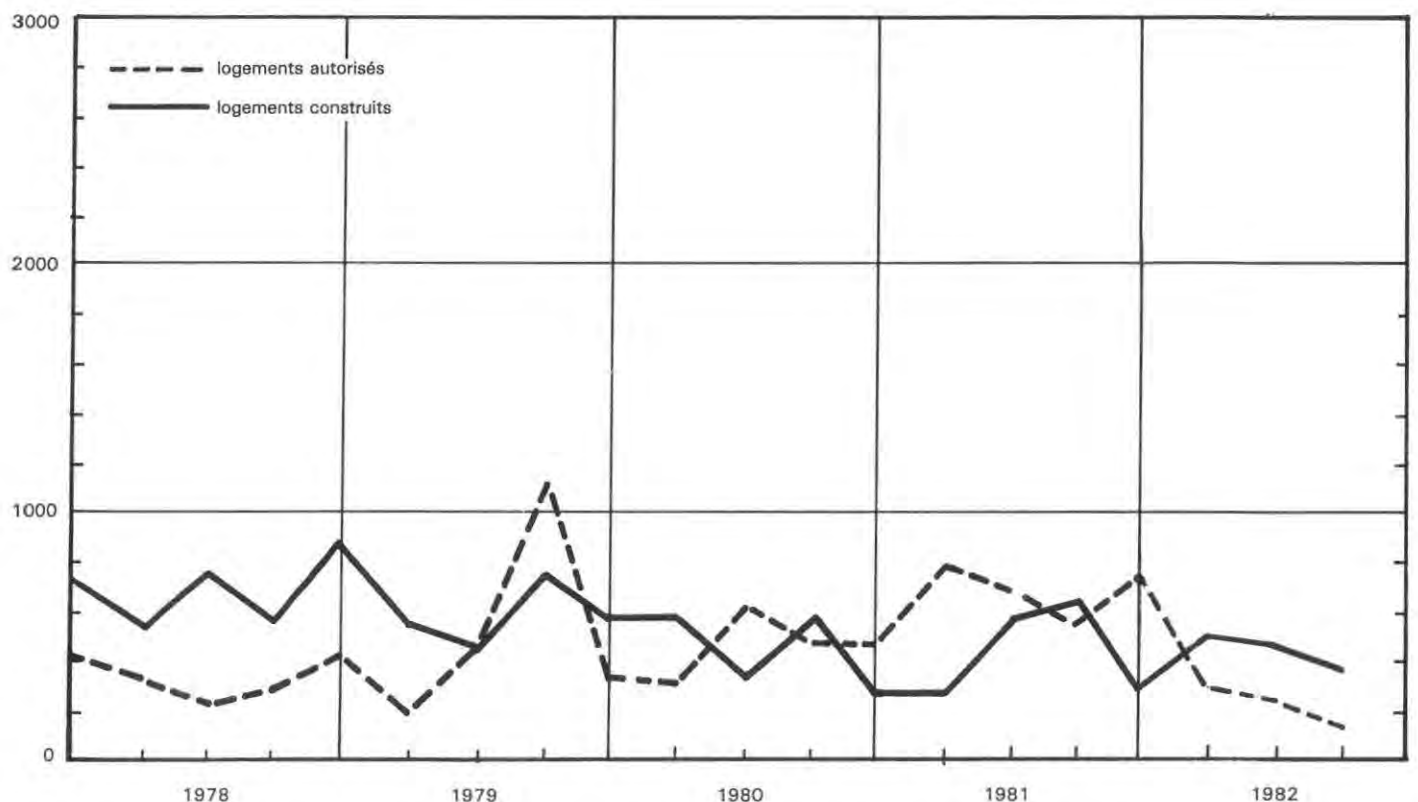
Totaux annuels ou mensuels

Canton

	Requêtes déposées					Autorisations délivrées				
	Bâtiments sans logements <sup>2)</sup>	Bâtiments avec logements			Bâtiments sans logements <sup>2)</sup>	Bâtiments avec logements				
		Total	dont villas <sup>3)</sup>	Nombre de logements <sup>2)</sup>		Nombre de pièces <sup>4)</sup>	Total	dont villas <sup>3)</sup>	Nombre de logements <sup>2)</sup>	Nombre de pièces <sup>4)</sup>
1	2	3	4	5	6	7	8	9	10	
1978	30	496	394	1 697	7 684	42	404	336	1 312	6 193
1979	27	684	561	2 075	10 467	26	550	421	2 066	9 639
1980	45	872	736	2 542	13 005	43	764	665	1 874	9 768
1981	38	627	511	1 661	8 617	46	724	560	2 751	13 621
1981										
Janvier	10	49	44	126	720	—	39	31	196	1 095
Février	2	67	59	224	1 060	5	75	50	400	2 013
Mars	2	65	43	242	1 202	8	93	83	214	1 255
Avril	1	49	47	58	368	5	51	31	258	1 227
Mai	—	60	50	137	735	10	65	42	346	1 601
Juin	2	27	17	146	770	2	41	38	78	436
Juillet	2	103	81	335	1 585	2	33	28	127	612
Août	2	54	45	80	444	3	66	58	218	1 057
Septembre	5	56	55	58	367	2	49	40	209	805
Octobre	3	25	23	42	246	4	97	68	284	1 414
Novembre	1	34	29	117	651	3	74	64	278	1 395
Décembre	8	38	18	96	469	2	41	27	143	711
1982										
Janvier	7	27	25	29	177	5	44	42	59	379
Février	—	36	33	57	311	4	16	10	22	134
Mars	3	45	37	157	879	5	72	57	210	1 016
Avril	3	55	36	303	1 343	2	42	28	96	507
Mai	3	25	13	161	753	2	36	34	68	416
Juin	4	59	35	324	1 545	2	25	18	85	341
Juillet	4	63	52	176	888	3	20	17	38	197
Août	1	47	23	258	1 365	2	55	53	96	436
Septembre	5	21	18	49	232	—	33	31	37	236
Octobre										
Novembre										
Décembre										

<sup>1)</sup> Ne concerne que les bâtiments principaux, à savoir: bâtiments à un logement; bâtiments à plusieurs logements; mixtes; bâtiments avec logements de service; bâtiments administratifs; bâtiments à usage d'entreprises de transport; écoles; églises; bibliothèques; maisons de paroisse; hôpitaux, cliniques; bâtiments à usage de banques; bureaux; magasins; hôtels; pensions; théâtres; fabriques; ateliers. <sup>2)</sup> Les bâtiments avec logements de service sont comptés sous col. 1 et 6; les logements correspondants sous col. 4 et 9. <sup>3)</sup> Par villas, on entend les bâtiments à un logement. <sup>4)</sup> Cuisines comprises.

## 5.2. Logements autorisés et construits



### 5.3. Mouvement de la construction dans le canton<sup>1)</sup>

Totaux annuels ou mensuels

Canton / Ville

	Constructions terminées										
	Bâtiments mixtes et à plusieurs logements							Logements transformés, démolis, ayant changé d'affectation			
	Bâtiments sans logements <sup>2)</sup>	Villas <sup>3)</sup>	Bâtiments	Logements	Nombre total de pièces <sup>4)</sup>	Nombre moyen de pièces par logement <sup>4)</sup>	Total logements construits <sup>2)</sup>	Gain des transformés	Démolis	Changt d'affect.	Logements existants <sup>2)</sup>
	1	2	3	4	5	6	7	8	9	10	11
1978	43	303	138	2 368	8 759	3,70	2 687	62	343	95	169 143
1979	29	331	106	1 940	7 671	3,95	2 288	54	349	65	171 071
1980	27	397	93	1 107	4 719	4,26	1 516	-27	196	89	172 275
1981	54	432	104	1 263	5 268	4,17	1 711	16	366	59	173 577
1981											
Janvier	2	17	2	20	89	4,45	38	2	18	4	172 293
Février	2	28	11	134	512	3,82	165	7	29	5	172 431
Mars	8	35	—	—	—	—	36	1	8	4	172 456
Avril	8	23	9	145	636	4,39	172	13	23	—	172 618
Mai	4	20	7	118	506	4,29	138	-6	67	5	172 678
Juin	3	70	17	196	750	3,83	266	2	16	2	172 928
Juillet	4	29	10	184	687	3,73	214	-12	29	4	173 097
Août	3	34	13	165	780	4,73	199	8	9	13	173 282
Septembre	4	59	9	149	569	3,82	209	—	37	5	173 449
Octobre	2	17	7	46	211	4,59	63	3	67	3	173 445
Novembre	6	18	4	31	120	3,87	49	-22	23	8	173 441
Décembre	8	82	15	75	408	5,44	162	20	40	6	173 577
1982											
Janvier	—	34	5	83	351	4,23	117	2	71	—	173 625
Février	—	36	17	209	1 029	4,92	245	-8	21	1	173 840
Mars	3	45	13	157	760	4,84	202	12	38	—	174 016
Avril	—	17	8	125	504	4,03	142	-1	23	-3	174 137
Mai	2	30	17	173	770	4,45	203	17	20	1	174 336
Juin	2	66	5	44	204	4,64	111	-26	20	—	174 401
Juillet	1	33	7	94	418	4,45	127	16	11	—	174 533
Août	1	26	6	100	458	4,58	126	4	4	1	174 658
Septembre	6	42	8	89	353	3,97	133	-14	28	1	174 748
Octobre											
Novembre											
Décembre											

<sup>1)</sup> Voir note <sup>1)</sup> p. 17. <sup>2)</sup> Les bâtiments avec logements de service sont comptés sous colonne 1; les logements correspondants sous colonne 7. <sup>3)</sup> Par villas, on entend les bâtiments à un logement. <sup>4)</sup> Cuisines comprises. <sup>5)</sup> Situation en fin de période.

### 5.4. Mouvement de la construction en ville<sup>1)</sup>

Totaux annuels ou mensuels

	Constructions autorisées				Constructions terminées				Logements transformés, démolis, ayant changé d'affectation			
	Bâtiments à usage d'habitation			Volume total	Bâtiments à usage d'habitation			Volume total	Gain des transformés	Démolis	Changt d'affect.	Logements existants <sup>2)</sup>
	Bâtiments sans logements <sup>2)</sup>	Bâtiments	Logt <sup>3)</sup>		Bâtiments sans logements <sup>2)</sup>	Bâtiments	Logt <sup>3)</sup>					
	1	2	3	4	5	6	7	8	9	10	11	12
1978	10	31	615	803	14	39	972	782	5	260	70	92 472
1979	4	61	1 152	793	12	40	1 101	789	2	243	52	93 280
1980	16	53	685	1 160	7	29	411	626	-45	162	80	93 404
1981	18	63	1 027	1 478	16	47	793	706	—	309	53	93 835
1981												
Janvier	—	6	145	141	—	1	17	11	1	18	4	93 400
Février	3	10	115	134	—	2	75	16	6	16	3	93 462
Mars	4	6	104	233	2	—	—	76	1	2	3	93 458
Avril	—	2	46	25	—	5	118	64	1	21	—	93 556
Mai	6	7	185	311	3	3	46	66	-3	67	5	93 527
Juin	2	1	19	187	1	5	63	55	6	15	2	93 579
Juillet	—	1	17	6	3	8	172	137	-7	26	3	93 715
Août	—	—	—	—	—	10	135	83	7	2	13	93 842
Septembre	—	2	72	19	1	9	141	62	2	33	5	93 947
Octobre	1	9	106	136	—	1	9	5	-2	54	2	93 898
Novembre	1	7	108	120	4	1	5	90	-25	17	7	93 854
Décembre	1	12	110	166	2	2	12	41	13	38	6	93 835
1982												
Janvier	1	—	1	14	—	4	57	34	2	70	—	93 824
Février	—	—	—	—	—	9	138	81	-9	20	1	93 932
Mars	1	5	43	59	1	6	102	79	7	32	—	94 009
Avril	—	—	—	—	—	8	125	57	-1	—	-4	94 137
Mai	—	—	—	—	2	8	97	55	13	15	1	94 231
Juin	—	4	37	21	1	1	15	120	-29	15	—	94 202
Juillet	1	1	13	68	—	4	62	35	13	—	—	94 277
Août	—	2	43	12	—	6	78	38	-1	1	1	94 352
Septembre	—	1	5	3	2	3	33	111	-19	26	1	94 339
Octobre												
Novembre												
Décembre												

<sup>1)</sup> Voir note <sup>1)</sup> p. 17. <sup>2)</sup> Les bâtiments avec logements de service sont comptés sous col. 1 et 5; les logements correspondants sous col. 3 et 7. <sup>3)</sup> Situation en fin de période.

## 5.5. Volume et coût prévu des bâtiments autorisés et construits<sup>1)</sup>

Totaux annuels ou trimestriels

Canton

	Bâtiments autorisés					Bâtiments construits				
	Volume					Volume				
	Bât. avec logements				Coût prévu <sup>4)</sup>	Bât. avec logements				Coût prévu <sup>5)</sup>
	Bâtiments sans logements <sup>2)</sup>	Total	dont villas <sup>3)</sup>	Volume total		Bâtiments sans logements <sup>2)</sup>	Total	dont villas <sup>3)</sup>	Volume total	
1	2	3	4	5	6	7	8	9	10	
1000 m <sup>3</sup>				Mio F	1000 m <sup>3</sup>				Mio F	
1978	1 176	870	297	2 046	545,8	881	1 249	269	2 130	739,5
1979	387	1 243	388	1 630	518,4	591	1 209	285	1 800	534,6
1980	1 356	1 338	639	2 694	1 002,5	700	983	338	1 683	620,8
1981	1 002	1 980	517	2 982	1 067,4	1 154	1 063	383	2 217	771,1
1981										
1er trimestre	196	684	149	880	321,7	231	132	74	363	131,0
2e trimestre	512	408	111	920	300,2	72	361	98	433	167,9
3e trimestre	106	329	116	435	164,2	164	372	110	536	184,5
4e trimestre	188	559	141	747	281,3	687	198	101	885	287,7
1982										
1er trimestre	149	187	91	336	128,4	31	335	94	366	144,4
2e trimestre	242	188	82	430	113,9	278	265	98	543	202,0
3e trimestre	73	109	83	182	75,0	83	238	100	321	128,3
4e trimestre										

<sup>1)</sup> Voir note 1) page 17. <sup>2)</sup> Y compris les bâtiments avec logements de service. <sup>3)</sup> Par villas on entend les bâtiments à un logement. <sup>4)</sup> Estimation. <sup>5)</sup> Coût sur la base d'une enquête au 31 décembre.

## 5.6. Volume et coût prévu des bâtiments en construction<sup>1)</sup>

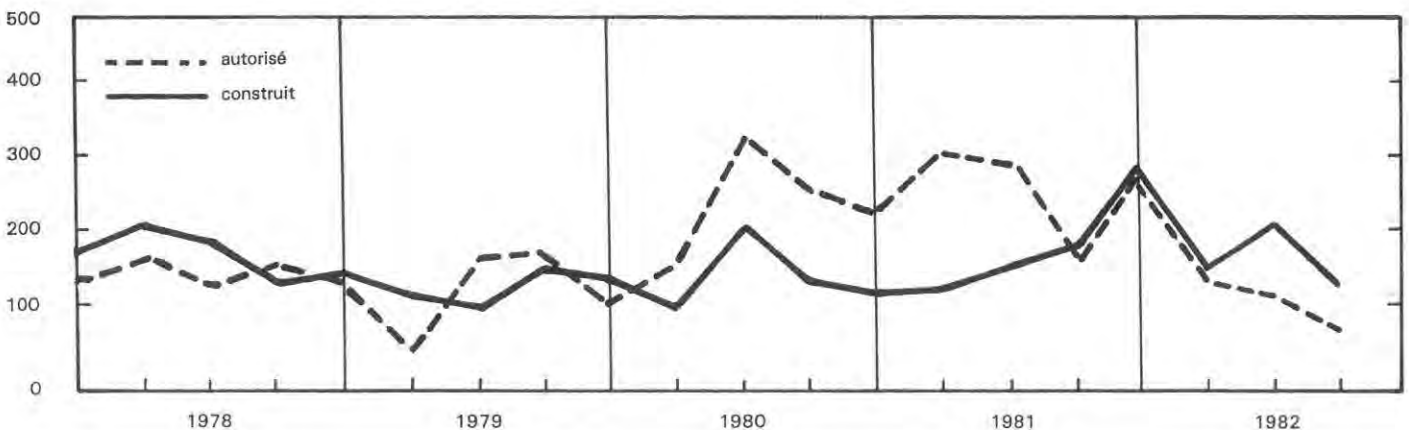
Chiffres annuels ou trimestriels

	Bâtiments en cours <sup>2)</sup>					dont mis en chantier				
	Volume					Volume				
	Bât. avec logements				Coût prévu <sup>5)</sup>	Bât. avec logements				Coût prévu <sup>5)</sup>
	Bâtiments sans logements <sup>3)</sup>	Total	dont villas <sup>4)</sup>	Volume total		Bâtiments sans logements <sup>3)</sup>	Total	dont villas <sup>4)</sup>	Volume total	
1	2	3	4	5	6	7	8	9	10	
1000 m <sup>3</sup>				Mio F	1000 m <sup>3</sup>				Mio F	
1978	3 969	1 916	309	5 885	1 311,0	2 801	1 140	305	3 941	832,3
1979	3 956	1 855	353	5 811	1 239,1	563	1 143	355	1 706	529,6
1980	4 503	2 279	457	6 782	1 655,9	1 037	1 333	450	2 370	719,7
1981	3 148	2 852	462	6 000	1 893,0	870	1 646	377	2 516	893,7
1981										
1er trimestre	4 436	2 339	464	6 775	1 707,4	191	210	79	401	136,4
2e trimestre	4 881	1 835	499	6 716	1 763,0	521	743	131	1 264	476,0
3e trimestre	4 802	2 664	476	7 466	1 949,3	66	306	86	372	126,5
4e trimestre	3 148	2 852	462	6 000	1 893,0	92	387	81	479	154,8
1982										
1er trimestre	3 409	2 784	441	6 193	1 930,3	252	241	81	493	155,2
2e trimestre	3 440	2 801	463	6 241	1 914,7	319	307	113	626	164,6
3e trimestre	3 432	2 805	469	6 237	2 014,8	60	245	110	305	119,7
4e trimestre										

<sup>1)</sup> Voir note 1) page 17. <sup>2)</sup> Situation en fin de période. <sup>3)</sup> Y compris les bâtiments avec logements de service. <sup>4)</sup> Par villas on entend les bâtiments à un logement. <sup>5)</sup> Estimation.

## 5.7. Coût prévu des constructions autorisées et construites

Millions F



## 5.8. Logements autorisés et construits selon le mode de financement

Taux annuels ou trimestriels

Canton

	Logements autorisés				Logements construits				
	Pouvoirs publics	Avec l'aide des pouvoirs publics	Sans l'aide des pouvoirs publics	Total	Pouvoirs publics	Avec l'aide des pouvoirs publics	Sans l'aide des pouvoirs publics		Total
							Plan financier contrôlé	Plan financier libre	
1	2	3	4	5	6	7	8	9	
1978	181	231	900	1 312	358	1 439	350	540	2 687
1979	64	562	1 440	2 066	198	1 477	43	570	2 288
1980	113	359	1 402	1 874	73	563	232	648	1 516
1981	131	857	1 763	2 751	105	576	133	897	1 711
1981									
1er trimestre	18	229	563	810	78	22	41	98	239
2e trimestre	24	202	456	682	4	349	28	195	576
3e trimestre	—	279	275	554	1	146	44	431	622
4e trimestre	89	147	469	705	22	59	20	173	274
1982									
1er trimestre	41	—	250	291	—	98	221	245	564
2e trimestre	36	26	187	249	1	56	105	294	456
3e trimestre	1	43	127	171	1	113	93	179	386
4e trimestre									

## 5.9. Logements en construction selon le mode de financement

Taux annuels ou trimestriels

	Logements en cours <sup>1)</sup>					dont mis en chantier				
	Pouvoirs publics	Avec l'aide des pouvoirs publics	Sans l'aide des pouvoirs publics		Total	Pouvoirs publics	Avec l'aide des pouvoirs publics	Sans l'aide des pouvoirs publics		Total
			Plan financier contrôlé	Plan financier libre				Plan financier contrôlé	Plan financier libre	
1	2	3	4	5	6	7	8	9	10	
1978	182	2 162	266	864	3 474	70	766	254	744	1 834
1979	65	1 271	595	1 007	2 938	2	625	412	788	1 827
1980	89	1 025	573	1 529	3 216	89	413	228	1 097	1 827
1981	157	1 004	937	1 661	3 759	87	767	321	1 091	2 266
1981										
1er trimestre	89	1 071	555	1 632	3 347	—	139	23	198	360
2e trimestre	152	1 008	577	1 918	3 655	63	286	50	481	880
3e trimestre	152	864	753	1 699	3 468	—	111	99	244	454
4e trimestre	157	1 004	937	1 661	3 759	24	231	149	168	572
1982										
1er trimestre	157	957	856	1 529	3 499	—	77	141	99	317
2e trimestre	157	1 086	804	1 502	3 549	—	173	53	252	478
3e trimestre	157	1 106	710	1 564	3 537	—	147	—	228	375
4e trimestre										

<sup>1)</sup> Situation en fin de période.

## 5.10. Bâtiments à usage d'habitation et logements construits selon le nombre de pièces

Taux annuels ou trimestriels

	Bâtiments <sup>1)</sup>	Logements de ..... pièces <sup>2)</sup>							
		1	2	3	4	5	6	7 et plus	Total
1978	441	183	365	441	827	502	223	146	2 687
1979	437	21	244	412	738	459	257	157	2 288
1980	490	27	59	164	466	342	221	237	1 516
1981	536	61	107	183	437	396	255	272	1 711
1981									
1er trimestre	93	15	13	34	54	44	32	47	239
2e trimestre	146	—	12	94	175	160	62	73	576
3e trimestre	154	46	78	41	152	132	93	80	622
4e trimestre	143	—	4	14	56	60	68	72	274
1982									
1er trimestre	150	1	10	53	131	156	115	98	564
2e trimestre	143	—	40	36	126	99	86	69	456
3e trimestre	122	—	7	55	100	107	53	64	386
4e trimestre									

<sup>1)</sup> Non compris les bâtiments avec logements de service; en revanche, les logements de ce type sont compris dans les colonnes relatives aux logements. <sup>2)</sup> Les cuisines sont comptées comme pièces, à l'exception des laboratoires.

## 5.11. Logements autorisés et construits selon le mode de financement

Totaux annuels ou trimestriels

Ville

	Logements autorisés				Logements construits				
	Pouvoirs publics	Avec l'aide des pouvoirs publics	Sans l'aide des pouvoirs publics		Pouvoirs publics	Avec l'aide des pouvoirs publics	Sans l'aide des pouvoirs publics		Total
			Plan financier contrôlé	Plan financier libre			Plan financier contrôlé	Plan financier libre	
1	2	3	4	5	6	7	8	9	
1978	114	108	394	616	138	433	248	153	972
1979	63	312	777	1 152	132	805	11	153	1 101
1980	31	107	547	685	10	151	133	117	411
1981	20	105	902	1 027	75	305	61	352	793
1981									
1er trimestre	—	—	364	364	75	—	17	—	92
2e trimestre	—	19	231	250	—	159	—	68	227
3e trimestre	—	72	17	89	—	146	44	258	448
4e trimestre	20	14	290	324	—	—	—	26	26
1982									
1er trimestre	41	—	3	44	—	18	170	109	297
2e trimestre	7	—	30	37	1	14	74	148	237
3e trimestre	1	43	17	61	1	51	69	52	173
4e trimestre									

## 5.12. Logements en construction selon le mode de financement

Chiffres annuels ou trimestriels

	Logements en cours <sup>1)</sup>					dont mis en chantier				
	Pouvoirs publics	Avec l'aide des pouvoirs publics	Sans l'aide des pouvoirs publics		Total	Pouvoirs publics	Avec l'aide des pouvoirs publics	Sans l'aide des pouvoirs publics		Total
			Plan financier contrôlé	Plan financier libre				Plan financier contrôlé	Plan financier libre	
1	2	3	4	5	6	7	8	9	10	
1978	111	1 171	167	315	1 764	14	386	155	157	812
1979	7	627	438	442	1 514	—	323	283	283	889
1980	70	525	377	885	1 837	70	149	84	492	795
1981	133	426	594	1 043	2 196	63	418	99	575	1 155
1981										
1er trimestre	70	541	383	972	1 966	—	87	23	88	198
2e trimestre	133	607	383	1 198	2 321	63	225	—	300	588
3e trimestre	133	402	491	1 055	2 081	—	50	31	145	226
4e trimestre	133	426	594	1 043	2 196	—	56	45	42	143
1982										
1er trimestre	133	382	484	957	1 956	—	—	61	12	73
2e trimestre	133	443	410	874	1 860	—	49	—	63	112
3e trimestre	133	389	341	906	1 769	—	23	—	55	78
4e trimestre										

<sup>1)</sup> Situation en fin de période.

## 5.13. Bâtiments à usage d'habitation et logements construits selon le nombre de pièces

Totaux annuels ou trimestriels

	Bâtiments <sup>1)</sup>	Logements de ..... pièces <sup>2)</sup>							
		1	2	3	4	5	6	7 et plus	Total
1978	39	122	101	224	299	171	40	15	972
1979	40	11	161	229	424	203	67	6	1 101
1980	29	3	11	68	176	116	23	14	411
1981	50	60	97	103	266	170	70	27	793
1981									
1er trimestre	3	15	12	28	21	5	11	—	92
2e trimestre	16	—	7	36	96	60	21	7	227
3e trimestre	27	45	77	39	141	100	32	14	448
4e trimestre	4	—	1	—	8	5	6	6	26
1982									
1er trimestre	19	1	8	32	79	88	70	19	297
2e trimestre	17	—	36	23	91	45	35	7	237
3e trimestre	12	—	6	35	61	47	13	11	173
4e trimestre									

<sup>1)</sup> Non compris les bâtiments avec logements de service; en revanche, les logements de ce type sont compris dans les colonnes relatives aux logements. <sup>2)</sup> Les cuisines sont comptées comme pièces, à l'exception des laboratoires.

## 5.14. Logements en construction et construits par commune, à vendre ou à louer selon la valeur locative à la pièce

2e trimestre 1982

Chiffres trimestriels

Canton

	Logements en construction (fin de période)												Logements construits (total trimestriel)											
	A vendre		A louer selon la valeur locative à la pièce										A vendre		A louer selon la valeur locative à la pièce									
	Dans bâtiments locatifs	Villas <sup>1)</sup>	Jusqu'à 1499 F	1500 à 1999	2000 à 2499	2500 à 2999	3000 à 3499	3500 à 3999	4000 et plus	Total	Sans réponse	Total logements	Dans bâtiments locatifs	Villas <sup>1)</sup>	Jusqu'à 1499 F	1500 à 1999	2000 à 2499	2500 à 2999	3000 à 3499	3500 à 3999	4000 et plus	Total	Sans réponse	Total logements
1	2	3	4	5	6	7	8	9	10	11	12	13	14	15	16	17	18	19	20	21	22	23	24	
Genève-Ville	324	13	—	349	186	215	127	263	357	1 497	26	1 860	—	—	—	—	—	106	85	—	191	46	237	
Aire-la-Ville	—	2	—	—	—	—	—	—	—	—	—	2	—	3	—	—	—	—	—	—	—	—	3	
Anières	4	12	—	—	—	—	—	—	—	—	—	16	—	2	—	—	—	—	—	—	—	—	2	
Avully	—	—	—	—	—	—	—	—	—	—	—	—	—	—	—	—	—	—	—	—	—	—	—	
Avusy	—	5	—	—	—	—	—	—	—	—	—	5	—	—	—	—	—	—	—	—	—	—	—	
Bardonnex	—	2	—	—	—	—	—	—	—	—	—	2	—	—	—	—	—	—	—	—	—	—	—	
Bellevue	—	—	—	—	—	—	—	—	—	—	—	—	—	—	—	—	—	—	—	—	—	—	—	
Bernex	50	24	—	—	—	—	—	14	—	14	6	94	—	15	—	—	—	—	—	—	—	—	15	
Carouge	—	—	—	—	43	—	—	39	—	82	—	82	—	1	—	—	—	—	—	—	—	—	1	
Cartigny	—	3	—	—	—	—	—	—	—	—	—	3	—	—	—	—	—	—	—	—	—	—	—	
Céligny	—	2	—	—	—	24	—	—	—	24	—	26	—	—	—	—	—	—	—	—	—	—	—	
Chancy	—	—	—	—	—	—	—	—	—	—	—	—	—	—	—	—	—	—	—	—	—	—	—	
Chêne-Bougeries	—	40	—	—	—	—	—	—	—	—	4	44	—	5	—	—	—	—	—	—	—	—	5	
Chêne-Bourg	—	2	—	24	30	71	94	—	—	219	—	221	—	—	—	—	—	—	—	—	—	—	—	
Choulex	—	1	—	—	—	—	—	—	—	—	—	1	—	—	—	—	—	—	—	—	—	1	1	
Collex-Bossy	—	11	—	—	—	—	3	—	—	3	—	14	—	2	—	—	—	—	—	—	—	—	2	
Collonge-Bellerive	—	22	—	—	—	—	—	10	—	10	—	32	—	4	—	—	—	—	—	—	—	—	4	
Cologny	72	19	—	—	—	—	—	—	—	—	2	93	31	6	—	—	—	—	—	—	—	—	37	
Confignon	—	13	—	—	—	—	44	—	—	44	—	57	21	1	—	—	7	—	—	—	—	7	29	
Corsier	—	12	—	—	—	—	—	—	—	—	—	12	—	2	—	—	—	—	—	—	—	—	2	
Dardagny	—	2	—	—	—	—	—	—	—	—	—	2	—	—	—	—	—	—	—	—	—	—	—	
Genthod	—	5	—	—	—	—	—	—	—	—	—	5	—	2	—	—	—	—	—	—	—	—	2	
Grand-Saconnex	—	5	—	—	—	—	—	—	—	—	4	9	—	1	—	—	—	—	—	—	—	—	1	
Gy	—	1	—	—	—	—	—	—	—	—	—	1	—	—	—	—	—	—	—	—	—	—	—	
Hermance	—	—	—	—	—	—	—	—	—	—	—	—	—	—	—	—	—	—	—	—	—	—	—	
Jussy	—	1	—	—	—	—	—	—	—	—	—	1	—	—	—	—	—	—	—	—	—	—	—	
Laconnex	—	—	—	—	—	—	—	—	—	—	—	—	—	1	—	—	—	—	—	—	—	—	1	
Lancy	—	7	—	—	—	—	2	34	124	160	—	167	—	—	—	—	—	—	—	—	—	—	—	
Meinier	—	1	—	—	—	—	—	—	—	—	—	1	—	3	—	—	—	—	—	—	—	—	3	
Meyrin	104	8	—	28	18	—	—	80	—	126	—	238	—	16	—	—	27	—	—	—	27	—	43	
Onex	—	21	—	—	—	—	84	3	—	87	—	108	—	12	—	—	—	—	—	—	—	2	14	
Perly-Certoux	—	—	—	—	—	—	—	—	—	—	—	—	—	2	—	—	—	—	—	—	—	—	2	
Plan-les-Ouates	—	21	—	—	—	—	—	—	—	—	—	21	—	11	—	—	—	—	—	—	—	1	12	
Pregny-Chambésy	—	25	—	—	—	—	—	—	—	—	—	25	—	7	—	—	—	—	—	—	—	—	7	
Presinge	—	—	—	—	—	—	—	3	3	—	—	3	—	—	—	—	—	—	—	—	—	—	—	
Puplinge	—	5	—	—	—	—	—	—	—	—	—	5	—	—	—	—	—	—	—	—	—	—	—	
Russin	—	2	—	—	—	—	—	—	—	—	—	2	—	—	—	—	—	—	—	—	—	—	—	
Satigny	—	13	—	—	—	—	—	68	—	68	—	81	—	—	—	—	—	—	—	—	—	1	1	
Soral	—	2	—	—	—	—	—	—	—	—	—	2	—	—	—	—	—	—	—	—	—	—	—	
Thônex	55	5	—	77	—	18	—	—	—	95	—	155	—	—	—	—	—	—	—	—	—	—	—	
Troinex	—	2	—	—	—	—	—	—	—	—	—	2	—	—	—	—	—	—	—	—	—	—	—	
Vandœuvres	—	9	—	—	—	—	—	—	—	—	—	9	—	4	—	—	—	—	—	—	—	—	4	
Vernier	—	16	—	—	—	—	—	—	—	—	—	16	—	5	—	—	—	—	—	—	—	—	5	
Versoix	—	55	—	24	—	—	—	—	—	24	—	79	—	1	—	—	—	—	—	—	—	—	1	
Veyrier	—	53	—	—	—	—	—	—	—	—	—	53	—	7	—	—	—	15	—	—	15	—	22	
<b>Total canton</b>	<b>609</b>	<b>442</b>	<b>—</b>	<b>425</b>	<b>311</b>	<b>353</b>	<b>372</b>	<b>472</b>	<b>523</b>	<b>2 456</b>	<b>42</b>	<b>3 549</b>	<b>52</b>	<b>113</b>	<b>—</b>	<b>—</b>	<b>7</b>	<b>27</b>	<b>121</b>	<b>85</b>	<b>—</b>	<b>240</b>	<b>51</b>	<b>456</b>

<sup>1)</sup> Villas: en propriété ou à vendre.



**5.15 Logements autorisés, en construction et construits par commune et époque approximative d'occupation**  
3e trimestre 1982

Chiffres trimestriels

Canton

	En construction																		Epoque approximative d'occupation des logements <sup>2)</sup>									
	Autorisés		En cours <sup>1)</sup>				dont mis en chantier				Construits		1982		1983				1984		1985							
	dont villas <sup>3)</sup>		Total		dont villas <sup>3)</sup>		Total		dont villas <sup>3)</sup>		Total		dont villas <sup>3)</sup>		1er trim.		2e trim.		3e trim.		Après le 1.1.							
	1	2	3	4	5	6	7	8	9	10	11	12	13	14	15	16	17	18										
Genève-Ville	61	—	1 769	10	78	—	173	3	253	285	252	231	214	77	224	55	10	158										
Aire-la-Ville	—	—	2	2	—	—	—	—	—	—	—	—	—	—	—	—	—	—										
Anières	—	—	16	12	1	1	2	2	—	—	4	—	—	—	—	—	—	—										
Avully	—	—	—	—	—	—	—	—	—	—	—	—	—	—	—	—	—	—										
Avusy	12	12	23	23	18	18	—	—	—	—	—	—	—	—	—	—	—	—										
Bardonnex	—	—	1	1	—	—	1	1	—	—	—	—	—	—	—	—	—	—										
Bellevue	8	8	—	—	—	—	—	—	—	—	—	—	—	—	—	—	—	—										
Bernex	5	5	90	20	6	6	10	10	—	—	14	—	24	6	—	26	—	—										
Carouge	—	—	145	—	65	—	—	—	56	—	—	24	—	—	65	—	—	—										
Cartigny	—	—	3	3	1	1	1	1	—	—	—	—	—	—	—	—	—	—										
Céligny	—	—	24	—	—	—	2	2	—	—	—	24	—	—	—	—	—	—										
Chancy	—	—	23	23	23	23	—	—	—	—	—	—	—	—	—	—	—	—										
Chêne-Bougeries	1	1	27	25	2	2	19	17	—	2	—	—	—	—	—	—	—	—										
Chêne-Bourg	—	—	194	5	3	3	30	—	45	—	73	—	71	—	—	—	—	—										
Choulex	—	—	2	2	1	1	—	—	—	—	—	—	—	—	—	—	—	—										
Collex-Bossy	—	—	12	9	1	1	3	3	—	—	—	—	3	—	—	—	—	—										
Collonge-Bellerive	4	4	27	17	3	3	8	8	—	—	—	10	—	—	—	—	—	—										
Cologny	2	2	103	27	11	9	1	1	—	21	53	—	2	—	—	—	—	—										
Confignon	2	2	57	13	—	—	—	—	—	15	29	—	—	—	—	—	—	—										
Corsier	1	1	8	8	1	1	5	5	—	—	—	—	—	—	—	—	—	—										
Dardagny	—	—	1	1	—	—	1	1	—	—	—	—	—	—	—	—	—	—										
Genthod	13	13	16	16	13	13	2	2	—	—	—	—	—	—	—	—	—	—										
Grand-Saconnex	—	—	13	9	4	4	—	—	4	—	—	—	—	—	—	—	—	—										
Gy	2	2	1	1	—	—	—	—	—	—	—	—	—	—	—	—	—	—										
Hermance	2	1	2	2	2	2	—	—	—	—	—	—	—	—	—	—	—	—										
Jussy	—	—	1	1	—	—	—	—	—	—	—	—	—	—	—	—	—	—										
Laconnex	—	—	—	—	—	—	—	—	—	—	—	—	—	—	—	—	—	—										
Lancy	10	10	163	5	—	—	4	2	—	34	—	—	42	82	—	—	—	—										
Meinier	—	—	36	—	36	—	1	1	—	—	—	—	24	12	—	—	—	—										
Meyrin	—	—	208	6	—	—	27	2	18	—	—	—	184	—	—	—	—	—										
Onex	2	2	74	19	5	5	39	7	31	24	—	—	—	—	—	—	—	—										
Perly-Certoux	—	—	—	—	—	—	—	—	—	—	—	—	—	—	—	—	—	—										
Plan-les-Ouates	18	10	22	22	5	5	4	4	—	—	—	—	—	—	—	—	—	—										
Pregny-Chambésy	1	1	26	26	4	4	3	3	—	—	—	—	—	—	—	—	—	—										
Presinge	—	—	3	—	—	—	—	—	—	3	—	—	—	—	—	—	—	—										
Puflinge	6	6	3	3	—	—	2	2	—	—	—	—	—	—	—	—	—	—										
Russin	—	—	2	2	—	—	—	—	—	—	—	—	—	—	—	—	—	—										
Satigny	—	—	61	18	5	5	24	—	—	—	28	—	15	—	—	—	—	—										
Soral	—	—	—	—	—	—	2	2	—	—	—	—	—	—	—	—	—	—										
Thônex	7	7	159	9	6	6	2	2	—	20	—	—	77	53	—	—	—	—										
Troinex	—	—	1	1	—	—	1	1	—	—	—	—	—	—	—	—	—	—										
Vandœuvres	—	—	9	9	—	—	—	—	—	—	—	—	—	—	—	—	—	—										
Vernier	—	—	78	6	72	—	10	10	—	—	—	—	—	13	—	59	—	—										
Versoix	6	6	81	57	4	4	2	2	24	—	—	—	—	—	—	—	—	—										
Veyrier	8	8	51	51	5	5	7	7	—	—	—	—	—	—	—	—	—	—										
<b>Total canton</b>	<b>171</b>	<b>101</b>	<b>3 537</b>	<b>464</b>	<b>375</b>	<b>122</b>	<b>386</b>	<b>101</b>	<b>431</b>	<b>404</b>	<b>453</b>	<b>289</b>	<b>656</b>	<b>243</b>	<b>289</b>	<b>140</b>	<b>10</b>	<b>158</b>										

<sup>1)</sup> Situation en fin de trimestre. <sup>2)</sup> Villas non comprises. <sup>3)</sup> Par villas on entend les bâtiments à un logement.

**5.16. Logements autorisés et construits, selon le nombre de pièces, par quartier et commune**  
3e trimestre 1982

Totaux trimestriels

Canton

Quartier Commune	Logements autorisés de ..... pièces <sup>1)</sup>						Logements construits de ..... pièces <sup>1)</sup>					
	1	2	3	4	5 et plus	Total	1	2	3	4	5 et plus	Total
	1	2	3	4	5	6	7	8	9	10	11	12
Cité-Centre	—	—	—	—	—	—	—	—	—	—	—	—
St-Gervais-Chantepoulet	—	—	—	—	—	—	—	—	—	—	—	—
Délices-Grottes-Montbrillant	—	—	—	—	—	—	—	—	—	—	—	—
Pâquis	—	—	—	—	—	—	—	—	—	—	—	—
<b>Total Cité</b>	—	—	—	—	—	—	—	—	—	—	—	—
Champel	—	—	—	—	—	—	—	—	6	1	11	18
La Cluse	—	—	—	—	—	—	1	5	6	6	—	18
Jonction	—	—	—	—	—	—	—	—	—	—	—	—
Bâtie-Acacias	—	—	—	—	—	—	5	20	6	—	—	31
<b>Total Plainpalais</b>	—	—	—	—	—	—	6	25	18	7	11	67
Eaux-Vives - Lac	—	—	5	—	—	5	—	—	—	—	—	—
Florissant-Malagnou	—	—	—	1	—	1	—	—	24	16	11	51
<b>Total Eaux-Vives</b>	—	—	5	1	—	6	—	—	24	16	11	51
Sécheron	—	2	10	—	—	12	—	—	—	—	—	—
O.N.U.	—	—	—	—	—	—	—	—	—	—	—	—
Grand-Pré-Vermont	—	—	—	—	—	—	—	—	—	—	—	—
Bouchet-Moillebeau	—	—	—	—	—	—	—	10	19	23	2	54
Charmilles-Châtelaine	29	13	—	1	—	43	—	—	—	1	—	1
St-Jean - Aire	—	—	—	—	—	—	—	—	—	—	—	—
<b>Total Petit-Saconnex</b>	29	15	10	1	—	55	—	10	19	24	2	55
<b>Total Genève</b>	29	15	15	2	—	61	6	35	61	47	24	173
Aire-La-Ville	—	—	—	—	—	—	—	—	—	—	—	—
Anières	—	—	—	—	—	—	—	1	—	—	1	2
Avully	—	—	—	—	—	—	—	—	—	—	—	—
Avusy	—	—	—	6	6	12	—	—	—	—	—	—
Bardonnex	—	—	—	—	—	—	—	—	—	—	1	1
Bellevue	—	—	—	—	8	8	—	—	—	—	—	—
Bernex	—	—	—	2	3	5	—	—	—	—	10	10
Carouge	—	—	—	—	—	—	—	—	—	—	—	—
Cartigny	—	—	—	—	—	—	—	—	—	—	1	1
Céligny	—	—	—	—	—	—	—	—	—	—	2	2
Chancy	—	—	—	—	—	—	—	—	—	—	—	—
Chêne-Bougeries	—	—	—	—	1	1	—	1	—	2	16	19
Chêne-Bourg	—	—	—	—	—	—	—	4	12	12	2	30
Choulex	—	—	—	—	—	—	—	—	—	—	—	—
Collèx-Bossy	—	—	—	—	—	—	—	—	—	—	3	3
Collonge-Bellerive	—	—	—	—	4	4	—	—	—	—	8	8
Cologny	—	—	—	—	2	2	—	—	—	—	1	1
Confignon	—	—	—	—	2	2	—	—	—	—	—	—
Corsier	—	—	—	—	1	1	—	—	—	—	5	5
Dardagny	—	—	—	—	—	—	—	—	—	—	1	1
Genthod	—	—	1	—	12	13	—	—	—	1	1	2
Grand-Saconnex	—	—	—	—	—	—	—	—	—	—	—	—
Gy	—	—	—	—	2	2	—	—	—	—	—	—
Hermance	—	—	1	—	1	2	—	—	—	—	—	—
Jussy	—	—	—	—	—	—	—	—	—	—	—	—
Laconnex	—	—	—	—	—	—	—	—	—	—	—	—
Lancy	—	—	—	—	10	10	—	1	—	1	2	4
Meinier	—	—	—	—	—	—	—	—	—	—	1	1
Meyrin	—	—	—	—	—	—	1	5	8	11	2	27
Onex	—	—	—	—	2	2	—	8	8	18	5	39
Perly-Certoux	—	—	—	—	—	—	—	—	—	—	—	—
Plan-les-Ouates	—	—	2	8	8	18	—	—	—	1	3	4
Pregny-Chambésy	—	—	—	—	1	1	—	—	—	—	3	3
Presinge	—	—	—	—	—	—	—	—	—	—	—	—
Puplinge	—	—	—	5	1	6	—	—	—	—	2	2
Russin	—	—	—	—	—	—	—	—	—	—	—	—
Satigny	—	—	—	—	—	—	—	—	11	7	6	24
Soral	—	—	—	—	—	—	—	—	—	1	1	2
Thônex	—	—	—	—	7	7	—	—	—	2	—	2
Troinex	—	—	—	—	—	—	—	—	—	—	1	1
Vandœuvres	—	—	—	—	—	—	—	—	—	—	—	—
Vernier	—	—	—	—	—	—	—	—	—	2	8	10
Versoix	1	—	—	—	5	6	—	—	—	2	—	2
Veyrier	—	—	—	4	4	8	—	—	—	—	7	7
<b>Total canton</b>	30	15	19	27	80	171	7	55	100	107	117	386

<sup>1)</sup> Cuisine non comprise.

## 5.17. Logements et taux d'occupation dans le canton

Situation en fin de période	Canton / Ville					
	Population résidente	Logements existants	Chambres existantes <sup>1)</sup>	Habitants par logement existant	Chambres par logement existant	Habitants par chambre existante
	1	2	3	4	5	6
1978	339 345	169 143	485 283	2,01	2,87	0,70
1979	340 654	171 071	492 278	1,99	2,88	0,69
1980	342 439	172 275	497 866	1,99	2,89	0,69
1981	345 977	173 577	504 098	1,99	2,90	0,69
1981						
1er trimestre	345 785	172 456	498 612	2,00	2,89	0,69
2e trimestre	350 245	172 928	500 723	2,02	2,90	0,70
3e trimestre	351 588	173 449	502 887	2,03	2,90	0,70
4e trimestre	345 977	173 577	504 098	1,99	2,90	0,69
1982						
1er trimestre	348 283	174 016	506 221	2,00	2,91	0,69
2e trimestre	354 494	174 401	508 007	2,03	2,91	0,70
3e trimestre	355 769	174 748	509 553	2,04	2,92	0,70
4e trimestre						

<sup>1)</sup> Cuisines non comprises; chiffres estimés.

## 5.18. Surface utile des bâtiments mixtes<sup>1)</sup> et sans logements autorisés, en construction et construits

Chiffres annuels et trimestriels

	Autorisés		En construction <sup>2)</sup>				Construits	
	Surface totale	dont bureaux, banques, magasins	En cours <sup>3)</sup>		dont mis en chantier		Surface totale	dont bureaux, banques, magasins
			Surface totale	dont bureaux, banques, magasins	Surface totale	dont bureaux, banques, magasins		
	1	2	3	4	5	6	7	8
<b>Canton</b>								
1978	199 357	75 715	509 608	105 697	349 599	67 256	221 238	32 914
1979	79 292	26 783	543 624	86 285	136 065	23 567	103 214	47 477
1980	276 940	35 338	661 273	119 967	221 528	48 308	134 793	28 869
1981	231 643	70 035	653 568	138 559	229 352	59 785	248 574	61 801
1981								
1er trimestre	57 480	35 705	667 693	122 334	42 419	6 530	43 988	15 932
2e trimestre	100 238	9 972	778 704	147 895	137 838	34 228	25 868	16 371
3e trimestre	15 456	2 647	758 589	143 291	23 451	4 073	47 684	8 690
4e trimestre	58 469	21 711	653 568	138 559	25 644	14 954	131 034	20 808
1982								
1er trimestre	32 129	6 620	685 087	140 696	42 062	9 100	7 215	4 315
2e trimestre	40 013	4 244	671 681	144 749	52 412	6 244	65 154	4 409
3e trimestre	14 600	1 345	667 238	148 908	11 026	4 660	18 716	3 001
4e trimestre								
<b>Ville</b>								
1978	77 833	41 068	360 948	84 316	237 256	56 409	86 755	26 435
1979	43 614	18 699	365 984	74 877	57 279	20 368	54 040	34 181
1980	143 346	25 319	389 595	104 173	71 888	33 187	82 828	8 561
1981	164 235	57 611	416 942	109 171	96 136	51 115	70 321	54 682
1981								
1er trimestre	41 722	30 422	379 243	91 821	4 130	2 130	14 482	14 482
2e trimestre	75 935	4 798	418 184	115 654	56 355	32 164	15 664	15 664
3e trimestre	880	880	422 869	111 452	22 783	3 953	20 268	8 265
4e trimestre	45 698	21 511	416 942	109 171	12 868	12 868	19 907	16 271
1982								
1er trimestre	9 944	—	434 430	111 452	24 307	9 100	4 171	4 171
2e trimestre	1 004	1 004	419 366	114 933	10 294	5 794	25 358	2 413
3e trimestre	13 345	1 345	414 471	118 788	4 356	4 356	11 751	3 001
4e trimestre								

<sup>1)</sup> Surface à usage d'habitation non comprise. <sup>2)</sup> Estimation. <sup>3)</sup> Situation en fin de période.

**5.19. Nouvelles demandes de logement enregistrées dans le canton, selon le revenu familial et le nombre de pièces désiré**  
3e trimestre 1982

Totaux trimestriels	Canton									
	Nombre de pièces (cuisine comprise)									
Revenu familial (F)	1	2	3	4	5	6	7	8 et plus	sans réponse	Total
Jusqu'à 9 999	5	16	14	2	—	—	—	—	—	37
10 000 à 14 999	8	45	22	6	2	—	—	—	—	83
15 000 à 19 999	1	19	31	9	3	—	—	—	—	63
20 000 à 24 999	9	37	51	22	7	—	—	—	—	126
25 000 à 29 999	8	39	56	50	6	4	—	—	—	163
30 000 à 34 999	4	35	71	70	19	5	—	—	—	204
35 000 à 39 999	2	9	44	62	17	4	—	—	—	138
40 000 à 44 999	2	8	31	42	20	5	2	—	—	110
45 000 à 49 999	—	4	24	35	26	8	—	—	—	97
50 000 et plus	2	9	47	174	115	31	4	—	—	382
Sans réponse	15	53	96	78	27	5	—	—	—	274
<b>Total</b>	<b>56</b>	<b>274</b>	<b>487</b>	<b>550</b>	<b>242</b>	<b>62</b>	<b>6</b>	<b>—</b>	<b>—</b>	<b>1 677</b>

**5.20. Nouvelles demandes de logement émanant de personnes congédiées et/ou sans logement, selon le motif de la demande**

Totaux annuels ou trimestriels	Congédiement pour			Mariage	Co-habitation avec parents	En sous-location	A l'hôtel ou en pension	Prochaine arrivée à Genève	Total
	Démolition	Transformation	Autre motif						
	1	2	3						
1978	151	101	199	877	921	892	235	709	4 085
1979	74	70	195	818	897	926	249	700	4 029
1980	77	86	184	715	910	1 284	200	765	4 221
1981	59	100	189	848	978	1 146	311	585	4 216
1981									
1er trimestre	28	44	48	233	278	319	68	126	1 144
2e trimestre	9	20	55	221	216	304	70	154	1 049
3e trimestre	13	15	53	227	305	294	91	181	1 179
4e trimestre	9	21	33	167	179	229	82	124	844
1982									
1er trimestre	7	12	55	323	302	334	94	129	1 256
2e trimestre	11	18	69	192	229	239	69	120	947
3e trimestre	14	8	65	227	216	187	59	113	889
4e trimestre									

**5.21. Nouvelles demandes de logement émanant de personnes désirant changer de logement, selon le motif de la demande**

Totaux annuels ou trimestriels	Trop vétuste	Trop bruyant	Trop cher	Trop petit	Trop grand	Trop éloigné	Autre motif <sup>1)</sup>	Loge de concierge ou logement avec local professionnel	Demande immédiatement satisfaite	Sans réponse	Total										
												1	2	3	4	5	6	7	8	9	10
												1	2	3	4	5	6	7	8	9	10
1978	610	614	616	2 427	282	564	211	51	—	—	5 375										
1979	567	617	639	2 317	367	595	221	34	—	—	5 357										
1980	609	556	515	1 727	304	444	127	40	—	—	4 322										
1981	430	427	490	1 711	311	354	211	27	—	—	3 961										
1981																					
1er trimestre	114	114	124	463	83	103	42	5	—	—	1 048										
2e trimestre	116	119	134	413	72	101	74	6	—	—	1 035										
3e trimestre	125	118	139	445	83	93	64	6	—	—	1 073										
4e trimestre	75	76	93	390	73	57	31	10	—	—	805										
1982																					
1er trimestre	169	99	146	535	94	97	48	4	—	—	1 192										
2e trimestre	96	68	87	429	65	69	58	8	—	—	880										
3e trimestre	99	85	95	379	52	44	34	—	—	—	788										
4e trimestre																					

<sup>1)</sup> Demande d'un logement plus haut ou plus bas.

## 5.22. Mouvement des demandes de logement émanant de personnes congédiées ou désirant changer de logement

Chiffres annuels ou trimestriels

	Congédié ou sans logement								Echange		Canton Situation générale en fin de période
	Nouvelles demandes	Satisfaites	Retirées ou annulées	Situation en fin de période	Nouvelles demandes	Satisfaites	Retirées ou annulées	Situation en fin de période	Total des nouvelles demandes		
										1	
1978	4 085	3 177	692	1 553	5 375	3 933	1 466	3 586	9 460	5 139	
1979	4 029	2 892	937	1 753	5 357	3 558	1 771	3 614	9 386	5 367	
1980	4 221	3 302	890	1 782	4 322	3 122	1 535	3 279	8 543	5 061	
1981	4 216	2 624	1 178	2 196	3 961	2 025	1 603	3 612	8 177	5 808	
1981											
1er trimestre	1 144	829	—	2 097	1 048	548	—	3 779	2 192	5 876	
2e trimestre	1 049	498	474 <sup>1</sup>	2 174	1 035	448	758 <sup>1</sup>	3 608	2 084	5 782	
3e trimestre	1 179	687	19	2 647	1 073	511	13	4 157	2 252	6 804	
4e trimestre	844	610	685 <sup>1</sup>	2 196	805	518	832 <sup>1</sup>	3 612	1 649	5 808	
1982											
1er trimestre	1 256	395	5	3 052	1 192	326	9	4 469	2 448	7 521	
2e trimestre	947	647	16	3 336	880	545	15	4 789	1 827	8 125	
3e trimestre	889	599	7	3 619	788	592	7	4 978	1 677	8 597	
4e trimestre											

<sup>1</sup>) Il s'agit principalement des demandes non renouvelées au moment de l'épuration du fichier de l'office du logement social.

## 5.23. Indice des loyers<sup>1)</sup> par commune

Commune	Nov.	Mai	Nov.	Mai	Nov.	Mai	Nov.	Mai	Nov.	Mai
	1977	1978	1978	1979	1979	1980	1980	1981	1981	1982
	1	2	3	4	5	6	7	8	9	10
Genève	100,7	101,2	101,8	102,2	102,6	103,3	104,0	105,4	107,9	112,1
Avully	100,0	100,0	99,7	99,7	99,7	99,7	99,7	99,9	101,4	108,2
Bernex	98,1	99,2	100,6	101,3	101,7	102,8	102,3	104,7	108,3	115,7
Carouge	100,7	102,6	102,8	103,4	104,4	104,3	104,9	107,0	110,0	114,9
Chêne-Bougeries	100,1	100,2	99,7	102,3	102,6	102,7	104,0	104,5	108,3	111,4
Chêne-Bourg	102,1	103,7	103,5	105,0	104,8	105,5	106,2	111,3	114,2	120,8
Collonge-Bellerive	99,8	101,0	101,0	101,0	95,8	95,8	97,7	102,6	105,6	110,9
Grand-Saconnex	100,6	101,0	100,2	100,7	100,5	101,6	101,7	102,7	105,5	109,4
Lancy	100,4	100,6	100,5	100,2	100,4	100,6	100,9	102,1	104,5	109,0
Meyrin	100,4	100,9	100,4	100,5	100,3	100,2	101,9	102,3	105,0	109,8
Onex	100,9	102,4	103,4	103,7	103,5	104,3	105,4	106,0	108,3	110,7
Perly-Certoux	101,4	102,6	106,3	106,3	109,1	108,7	108,7	108,7	112,2	117,2
Puplinge	100,8	100,8	100,8	100,8	96,1	96,3	96,9	100,4	105,1	117,1
Thônex	100,2	100,7	104,0	104,2	103,3	103,1	103,6	104,3	107,8	114,1
Vernier	100,4	101,8	101,1	101,1	100,6	100,5	100,5	101,7	105,0	108,9
Versoix	99,6	99,6	98,7	97,8	97,3	100,1	100,7	104,1	106,3	111,5
<b>Ensemble des communes</b>	<b>100,6</b>	<b>101,3</b>	<b>101,7</b>	<b>102,0</b>	<b>102,2</b>	<b>102,8</b>	<b>103,5</b>	<b>104,9</b>	<b>107,6</b>	<b>111,8</b>

<sup>1</sup>) Indice calculé à partir d'un échantillon des logements de 1 à 5 pièces, cuisine non comprise, de 16 communes; les loyers ne comprennent ni les charges, ni la location de garage, ni les surtaxes.

## 5.24. Répartition des variations de loyers, par semestre, depuis mai 1980

Proportion des loyers	Mai 1980-novembre 1980		Novembre 1980-mai 1981		Mai 1981-novembre 1981		Novembre 1981-mai 1982	
	Total	dont en Ville de Genève	Total	dont en Ville de Genève	Total	dont en Ville de Genève	Total	dont en Ville de Genève
	1	2	3	4	5	6	7	8
ayant baissé	0,9	0,6	0,8	0,7	0,4	0,6	0,6	0,8
restés inchangés	92,5	92,6	89,0	90,1	77,4	80,5	65,6	69,2
ayant augmenté	6,6	6,8	10,2	9,2	22,2	18,9	33,8	30,0
<b>Total</b>	<b>100,0</b>	<b>100,0</b>	<b>100,0</b>	<b>100,0</b>	<b>100,0</b>	<b>100,0</b>	<b>100,0</b>	<b>100,0</b>

Unité: %

## 5.25. Evolution des loyers<sup>1)</sup> des logements occupés, selon le nombre de pièces<sup>2)</sup>, de novembre 1981 à mai 1982

Commune et époque de construction	Logements de ..... pièces <sup>2)</sup>					
	1	2	3	4	5	Total 1 à 5
	Unité: pour cent					
Genève	3,27	3,87	4,12	4,13	4,69	3,82
dont logements construits avant 1947	3,26	4,43	3,90	3,10	3,81	3,90
dont logements construits de 1947 à fin juin 1981	3,00	3,10	3,38	3,30	3,81	3,19
Carouge	3,92	4,28	5,04	4,79	5,45	4,47
dont logements construits avant 1947	2,27	1,68	2,70	1,34	—	2,03
dont logements construits de 1947 à fin juin 1981	4,82	5,73	5,52	5,27	6,06	5,40
Lancy	3,24	4,46	4,20	4,67	2,99	4,23
Meyrin	4,58	3,56	4,25	5,44	5,79	4,51
Onex	1,13	2,25	2,52	2,46	1,27	2,17
Vernier	3,46	3,31	3,06	4,09	7,78	3,70
Autres communes <sup>3)</sup>	3,57	4,22	5,22	7,16	5,91	5,10
<b>Ensemble des communes</b>	<b>3,35</b>	<b>3,87</b>	<b>4,18</b>	<b>4,77</b>	<b>4,87</b>	<b>4,01</b>
dont logements construits avant 1947	3,10	4,29	3,81	3,00	3,77	3,77
dont logements construits de 1947 à fin juin 1981	3,23	3,41	3,73	4,00	4,25	3,60

<sup>1)</sup> Loyers sans les charges, location de garage et surtaxes non comprises. <sup>2)</sup> Cuisine et fractions de pièce non comprises. <sup>3)</sup> Regroupement des 10 communes suivantes: Avully, Bernex, Chêne-Bougeries, Chêne-Bourg, Collonge-Bellerive, Grand-Saconnex, Parly-Certoux, Puplinge, Thônex, Versoix.

## 5.26. Loyers<sup>1)</sup> mensuels moyens des logements occupés, selon le nombre de pièces<sup>2)</sup>, en novembre 1981 et mai 1982

Commune et époque de construction	Novembre 1981					Mai 1982				
	Logements de ..... pièces <sup>2)</sup>					Logements de ..... pièces <sup>2)</sup>				
	1	2	3	4	5	1	2	3	4	5
	Unité: Franc									
<b>Ensemble des logements</b>										
Genève	288	352	507	695	863	298	367	529	721	905
dont logements construits avant 1947	238	315	431	567	798	249	330	448	584	838
dont logements construits depuis 1947 <sup>3)</sup>	321	394	558	766	916	330	407	582	791	951
Carouge	252	316	423	516	714	264	332	444	539	752
dont logements construits avant 1947	231	296	337	373	578	242	307	337	378	578
dont logements construits depuis 1947 <sup>3)</sup>	265	328	447	545	732	278	347	475	572	776
Lancy	227	315	446	580	815	232	328	465	609	839
Meyrin	254	374	470	614	675	264	386	490	649	766
Onex	194	333	409	553	718	193	345	425	589	728
Vernier	208	320	418	540	824	216	329	431	560	880
Autres communes <sup>4)</sup>	241	384	501	629	846	247	399	530	675	894
<b>Ensemble des communes</b>	<b>273</b>	<b>350</b>	<b>481</b>	<b>635</b>	<b>828</b>	<b>283</b>	<b>364</b>	<b>502</b>	<b>664</b>	<b>873</b>
dont logements construits avant 1947	237	313	426	557	795	247	328	442	575	835
dont logements construits depuis 1947 <sup>3)</sup>	291	373	497	648	835	300	386	519	676	877
<b>Logements neufs<sup>5)</sup></b>										
Genève	362	461	799	1 075	1 185	530	471	832	1 071	1 535
Carouge	—	—	—	—	—	—	—	—	—	—
Lancy	—	—	—	—	—	—	657	852	1 070	750
Meyrin	—	—	—	—	—	—	—	—	—	—
Onex	—	574	724	851	—	—	—	—	—	—
Vernier	—	—	—	—	—	—	—	—	—	—
Autres communes <sup>4)</sup>	—	—	—	—	—	—	449	705	1 188	1 297
<b>Ensemble des communes</b>	<b>356</b>	<b>466</b>	<b>798</b>	<b>1 044</b>	<b>1 185</b>	<b>530</b>	<b>484</b>	<b>817</b>	<b>1 105</b>	<b>1 407</b>

<sup>1)</sup> Loyers sans les charges, location de garage et surtaxes non comprises. <sup>2)</sup> Cuisine et fractions de pièce non comprises. <sup>3)</sup> Jusqu'à mi 1981, respectivement fin 1981. <sup>4)</sup> Regroupement des 10 communes suivantes: Avully, Bernex, Chêne-Bougeries, Chêne-Bourg, Collonge-Bellerive, Grand-Saconnex, Parly-Certoux, Puplinge, Thônex, Versoix. <sup>5)</sup> Logements occupés construits pendant le premier semestre 1981, respectivement le dernier semestre 1981.

## 6.1. Véhicules immatriculés dans le canton

Situation en fin de période

Canton

	Automobiles						Motocycles				Total général
	Total	dont					Total	dont			
		Voitures de tourisme <sup>1)</sup>	Camions	Cars <sup>2)</sup>	Taxis	Tracteurs agricoles		Motos <sup>1)3)</sup>	Side-cars	Motos légères <sup>4)</sup>	
1	2	3	4	5	6	7	8	9	10	11	
1978	159 777	143 041	7 050	343	625	1 595	6 494	2 869	246	3 350	166 271
1979	164 635	147 480	7 294	359	646	1 643	7 121	3 421	243	3 429	171 756
1980	170 312	152 418	7 752	374	707	1 695	7 937	4 110	243	3 555	178 249
1981	175 893	157 191	8 326	385	739	1 722	8 717	4 932	244	3 511	184 610
1981											
Janvier	169 879	152 006	7 771	377	714	1 697	7 657	3 900	241	3 487	177 536
Février	170 597	152 625	7 847	377	719	1 701	7 817	4 049	241	3 498	178 414
Mars	171 738	153 655	7 932	373	726	1 704	8 725	4 906	239	3 551	180 463
Avril	172 962	154 757	8 000	371	729	1 707	10 050	6 165	245	3 610	183 012
Mai	174 133	155 766	8 065	374	738	1 709	10 679	6 742	246	3 661	184 812
Juin	174 798	156 334	8 108	380	743	1 707	11 068	7 104	249	3 685	185 866
Juillet	175 880	157 264	8 163	381	743	1 716	11 245	7 272	248	3 695	187 125
Août	176 536	157 865	8 205	383	738	1 719	11 350	7 372	248	3 700	187 886
Septembre	177 158	158 398	8 293	383	744	1 717	11 063	7 089	247	3 697	188 221
Octobre	177 657	158 853	8 339	387	748	1 720	10 161	6 219	248	3 664	187 818
Novembre	177 516	158 717	8 352	384	746	1 724	9 337	5 469	244	3 594	186 853
Décembre	175 893	157 191	8 326	385	739	1 722	8 717	4 932	244	3 511	184 610
1982											
Janvier	175 363	156 712	8 332	384	743	1 710	8 377	4 648	244	3 456	183 740
Février	176 191	157 422	8 430	381	744	1 716	8 675	4 928	248	3 470	184 866
Mars	177 382	158 488	8 507	382	751	1 721	9 644	5 849	249	3 514	187 026
Avril	179 039	160 003	8 620	385	759	1 726	11 096	7 197	249	3 618	190 135
Mai	180 280	161 124	8 682	385	756	1 726	11 906	7 929	251	3 694	192 186
Juin	180 930	161 672	8 748	386	757	1 721	12 474	8 411	249	3 782	193 404
Juillet	182 031	162 628	8 787	389	761	1 727	12 762	8 678	246	3 806	194 793
Août	182 826	163 387	8 819	393	759	1 726	12 887	8 783	247	3 825	195 713
Septembre	183 640	164 189	8 838	397	760	1 728	12 666	8 551	247	3 836	196 306
Octobre											
Novembre											
Décembre											

<sup>1)</sup> Y compris plaques professionnelles et voitures de location. <sup>2)</sup> Y compris bus. <sup>3)</sup> Au-dessus de 50 cm<sup>3</sup>. <sup>4)</sup> VéloMOTEURS avec vitesse maximum inférieure à 30 km/h. et cylindrée inférieure à 50 cm<sup>3</sup> exclus.

## 6.2. Voitures de tourisme neuves mises en circulation dans le canton, selon le pays de fabrication<sup>1)</sup>

Totaux annuels ou mensuels

	Pays d'Europe						Autres pays			Total général
	Total	dont					Total	dont		
		Allemagne (RFA)	France	Grande-Bretagne	Italie	Suède		Japon	USA	
1	2	3	4	5	6	7	8	9	10	
1978	17 459	7 409	4 907	761	3 653	517	2 899	2 278	462	20 358
1979	16 670	7 243	4 577	634	3 414	502	3 465	2 618	689	20 135
1980	16 434	7 298	4 130	481	3 994	449	4 446	3 794	548	20 880
1981	16 362	7 910	3 439	442	4 078	419	5 461	4 994	355	21 823
1981										
Janvier	1 237	589	246	29	338	33	352	322	24	1 589
Février	1 216	550	280	32	293	42	467	422	35	1 683
Mars	1 702	745	438	37	432	39	677	605	64	2 379
Avril	1 353	590	258	14	464	21	396	381	14	1 749
Mai	1 511	710	384	18	309	81	423	388	35	1 934
Juin <sup>2)</sup>	2 315	1 140	459	124	539	45	800	688	74	3 115
Juillet	1 631	800	259	45	475	45	512	470	27	2 143
Août	983	462	192	29	277	19	360	332	21	1 343
Septembre	1 077	543	241	37	234	20	358	328	22	1 435
Octobre	1 378	704	286	32	323	29	441	416	15	1 819
Novembre	1 078	548	238	20	239	31	373	355	14	1 451
Décembre	881	529	158	25	155	14	302	287	10	1 183
1982										
Janvier	1 320	635	255	25	379	25	396	374	9	1 716
Février	1 212	602	254	16	313	24	411	391	13	1 623
Mars	1 809	895	387	34	446	40	687	657	18	2 496
Avril	2 231	1 230	404	38	506	50	726	687	25	2 957
Mai	1 734	925	291	47	416	52	483	448	26	2 217
Juin										
Juillet										
Août										
Septembre										
Octobre										
Novembre										
Décembre										

<sup>1)</sup> Y compris les véhicules des administrations publiques, à l'exclusion de ceux de l'armée. <sup>2)</sup> Les chiffres de juin comprennent des véhicules immatriculés précédemment, non comptabilisés lors de leur mise en circulation. N.B. Des chiffres plus récents ne sont provisoirement pas disponibles, en raison de la révision du programme de traitement des données.

### 6.3. Comptages automatiques de la circulation routière<sup>1)</sup> par poste de comptage<sup>2)</sup>

Moyennes annuelles ou mensuelles

Canton

	Pont Mont- Blanc <sup>3)</sup>	Pont de L'île	Pont Coulou- vrenière	Pont Sous- Terre	Pont Butin (T 104)	Tunnel Carouge <sup>4)</sup> (T 111)	Pont Fonte- nette	Pont Carouge	Pont Acacias	Pont Saint- Georges
	1	2	3	4	5	6	7	8	9	10
1978	69 500 <sup>5)</sup>	22 641	46 153	20 188	41 800 <sup>5)</sup>	.	11 748	12 687	45 502	37 500 <sup>5)</sup>
1979	70 000 <sup>5)</sup>	22 990	44 789	20 500 <sup>5)</sup>	43 400 <sup>5)</sup>	.	12 619	12 926	43 651	38 800 <sup>5)</sup>
1980	73 269	23 315	44 259	21 700 <sup>5)</sup>	44 200 <sup>5)</sup>	.	13 086	13 354	43 628	39 300 <sup>5)</sup>
1981	75 800 <sup>5)</sup>	23 282	45 300 <sup>5)</sup>	22 215	46 500 <sup>5)</sup>	.	13 315	13 635	44 379	37 561
1981										
Janvier	*	22 811	43 883	20 492	42 622	.	11 916	12 589	42 015	37 756
Février	*	23 608	46 012	21 295	44 635	.	12 672	13 223	43 933	38 700
Mars	77 699	25 042	45 425	23 066	*	.	13 835	14 255	45 734	39 980
Avril	77 600	24 247	*	22 407	46 834	.	14 035	14 307	44 894	38 562
Mai	77 254	23 351	47 099	22 291	48 362	.	14 034	14 327	44 457	38 422
Juin	*	22 405	47 894	23 355	50 786	.	14 791	14 704	46 356	40 089
Juillet	77 055	20 418	42 195	19 577	44 693	.	12 444	12 851	41 700	32 804
Août	76 348	20 037	40 974	19 592	42 571	.	11 861	12 224	40 437	31 240
Septembre	77 911	23 467	46 685	23 415	48 255	.	13 755	13 919	45 225	37 236
Octobre	77 550	24 805	48 466	24 276	48 549	.	13 993	14 265	46 505	39 023
Novembre	75 904	24 928	46 134	24 478	48 371	.	14 135	13 938	47 570	39 659
Décembre	72 941	24 272	43 999	22 352	45 385	.	12 326	13 027	43 680	37 270
1982										
Janvier	72 775	23 321	45 531	20 951	44 836	6 931	12 103	12 655	41 833	36 498
Février	75 375	23 823	46 995	*	48 734	8 112	12 755	13 181	43 761	36 876
Mars	80 022	25 349	50 660	*	*	9 490	13 742	13 586	*	39 761
Avril	78 855	26 172	47 926	22 768	*	10 414	13 732	13 540	42 454	38 265
Mai	78 699	25 157	48 153	23 068	49 981	10 596	13 991	13 717	41 894	37 411
Juin	79 070	25 047	49 501	21 854	50 194	11 098	14 394	13 945	*	*
Juillet	74 637	22 320	42 415	19 514	46 607	10 597	12 164	12 135	*	*
Août	73 465	22 549	43 401	19 052	45 749	10 928	11 487	11 715	*	32 587
Septembre	76 334	24 623	48 522	22 005	50 385	11 643	13 415	13 317	*	38 863
Octobre										
Novembre										
Décembre										

Unité: véhicule

Voir notes ci-dessous.

### 6.3. Comptages automatiques de la circulation routière<sup>1)</sup> par poste de comptage<sup>2)</sup> (suite)

Moyennes annuelles ou mensuelles

	Route de Lausanne <sup>6)</sup>	Autoroute bretelle Lac <sup>7)</sup>	Autoroute bretelle Aéroport <sup>7)</sup>	Tunnel de Ferney	Route de Saint- Julien <sup>8)</sup>	Autoroute Blanche <sup>9)</sup>	Rue de Genève <sup>9)</sup>	Route de Thonon <sup>10)</sup>
	11	12	13	14	15	16	17	18
1978	20 632	14 528	16 490	*	11 012	7 400 <sup>5)</sup>	*	20 664
1979	20 734	14 700 <sup>5)</sup>	16 300 <sup>5)</sup>	9 395	11 319	7 980	*	20 900 <sup>5)</sup>
1980	21 100	14 944	16 599	10 000 <sup>5)</sup>	11 588	8 203	14 500 <sup>5)</sup>	20 000 <sup>5)</sup>
1981	21 422	15 695	17 175	10 396	11 069	9 444	13 954	20 229
1981								
Janvier	17 919	12 068	13 040	8 949	9 171	8 372	14 043	16 956
Février	19 424	14 809	15 135	9 670	9 774	9 940	14 369	18 024
Mars	21 285	16 408	17 834	10 562	10 916	9 212	14 288	19 923
Avril	22 344	16 088	17 984	10 914	12 118	9 363	14 131	21 073
Mai	23 309	15 090	16 533	10 763	11 036	7 944	13 657	21 364
Juin	24 243	16 274	18 741	11 238	12 253	8 236	13 631	23 068
Juillet	22 976	17 365	20 258	10 920	14 413	10 785	13 178	22 061
Août	22 705	19 101	20 038	10 744	13 294	13 037	13 170	22 588
Septembre	22 269	16 620	18 632	10 313	11 566	10 188	13 617	20 674
Octobre	21 621	16 048	17 271	10 488	10 034	9 199	14 189	19 789
Novembre	20 374	15 066	16 173	10 347	9 302	8 501	14 576	19 359
Décembre	18 606	13 408	14 478	9 853	8 963	8 556	14 617	17 891
1982								
Janvier	19 076	14 132	16 592	10 014	8 878	9 575	14 075	17 465
Février	19 860	16 019	17 076	11 196	9 600	11 130	14 483	18 680
Mars	21 768	16 476	20 564	11 824	10 458	10 387	14 985	20 298
Avril	22 140	16 761	19 610	11 369	11 295	10 973	14 346	20 930
Mai	22 974	16 168	19 373	11 076	10 851	9 356	14 032	21 230
Juin	23 898	16 419	19 655	10 950	11 159	9 839	13 818	21 156
Juillet	22 769	16 895	23 128	10 514	14 009	12 215	13 084	*
Août	22 200	17 495	21 920	10 645	*	12 873	13 197	22 264
Septembre	22 349	16 909	20 306	10 435	*	10 523	13 481	21 470
Octobre								
Novembre								
Décembre								

Unité: véhicule

<sup>1)</sup> Moyennes annuelles ou mensuelles des comptages de 24 heures de tous les jours de la semaine. <sup>2)</sup> Total toutes directions. <sup>3)</sup> Fermeture du pont des Bergues à la circulation automobile à partir du 29.05.1980. <sup>4)</sup> Mise en service de l'évitement de Carouge le 17.12.1981. <sup>5)</sup> Les débits annuels ont été estimés lorsque les comptages n'ont pas pu être enregistrés pendant tous les mois de l'année. <sup>6)</sup> A Bellevue. <sup>7)</sup> A l'échangeur de Vengeron. <sup>8)</sup> A la hauteur du poste douanier. <sup>9)</sup> A la hauteur de l'avenue Tronchet, côté France. <sup>10)</sup> A la hauteur de «La Belotte».

N.B. Dans certains cas, les comptages peuvent être momentanément perturbés (travaux aux environs des sections de détection, chevauchement de véhicules sur plusieurs voies de circulation, etc.).



## 6.4. Mouvements d'avions, fret et poste à l'aéroport de Cointrin

Moyennes ou totaux mensuels

	Canton									
	Mouvements d'avions						Fret et poste			
	Trafic commercial						Trafic commercial			
	Trafic régulier			Trafic total			Fret			
	Total	dont Swissair	Trafic non régulier	Total	dont compagnies suisses	Trafic non commercial	Local <sup>1)</sup>	Transit	Total	Poste locale <sup>1)</sup>
Arrivées et départs										
1	2	3	4	5	6	7	8	9	10	
1978	5 481	2 909	803	6 284	3 322	4 563	3 015	2 196	5 211	562
1979	5 350	2 975	924	6 274	3 388	4 661	3 036	2 180	5 216	490
1980	5 374	3 078	893	6 267	3 612	4 219	2 982	2 199	5 181	523
1981	5 316	2 924	807	6 123	3 505	4 277	2 726	2 249	4 975	587
1981										
Janvier	5 105	2 888	923	6 028	3 355	1 717	2 797	2 147	4 944	501
Février	4 847	2 728	888	5 735	3 239	2 514	2 901	2 120	5 021	510
Mars	5 388	3 042	925	6 313	3 523	3 989	3 158	2 476	5 634	564
Avril	5 287	2 938	879	6 266	3 543	4 747	2 847	2 180	5 027	563
Mai	5 486	3 030	808	6 294	3 696	5 645	2 939	2 396	5 335	594
Juin	5 353	2 934	826	6 179	3 656	5 941	2 653	2 046	4 699	551
Juillet	5 726	3 082	833	6 559	3 786	6 358	2 597	2 136	4 733	623
Août	5 734	3 067	869	6 603	3 746	6 378	2 254	1 904	4 158	511
Septembre	5 557	2 988	750	6 307	3 690	4 976	2 589	2 149	4 738	570
Octobre	5 612	3 006	625	6 237	3 547	3 817	2 715	2 519	5 234	655
Novembre	5 081	2 825	460	5 541	3 247	3 380	2 523	2 647	5 170	643
Décembre	4 620	2 557	798	5 418	3 027	1 864	2 734	2 269	5 003	780
1982										
Janvier	5 016	2 773	1 092	6 108	3 262	2 070	2 412	2 121	4 533	550
Février	4 735	2 639	1 015	5 750	3 154	2 505	2 486	2 139	4 625	549
Mars	5 313	2 961	1 106	6 419	3 589	4 022	2 777	2 503	5 280	612
Avril	5 186	2 779	1 030	6 216	3 527	5 557	2 724	2 238	4 962	586
Mai	5 370	2 897	742	6 112	3 720	6 306	2 839	2 438	5 277	583
Juin	5 194	2 846	823	6 017	3 738	5 385	2 750	2 077	4 827	594
Juillet	5 368	2 905	882	6 250	3 840	5 497	2 634	2 080	4 714	562
Août	5 378	2 885	888	6 266	3 711	5 998	2 380	1 897	4 277	509
Septembre	5 256	2 834	858	6 114	3 756	4 494	2 563	1 980	4 543	593
Octobre										
Novembre										
Décembre										

<sup>1)</sup> Uniquement le fret ou la poste chargés ou déchargés à Cointrin, à l'exception du transit direct, c'est-à-dire des marchandises qui font escale sans être déchargées.

## 6.5. Passagers enregistrés à l'aéroport de Cointrin

Moyennes ou totaux mensuels

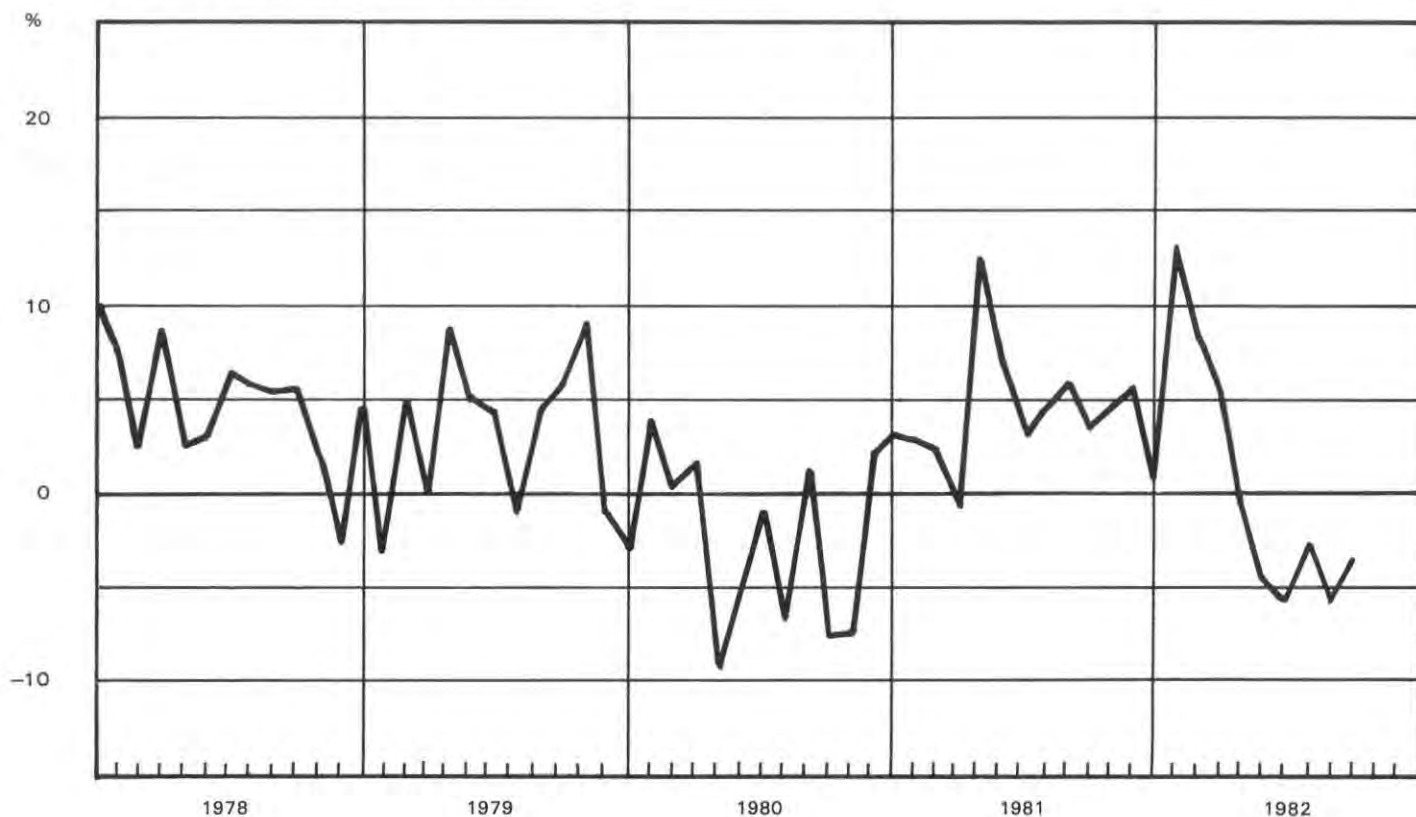
	Trafic commercial								
	Trafic régulier					Trafic total			
	Total <sup>1)</sup>	dont Swissair	dont trafic local <sup>2)</sup>	Trafic non régulier	Local <sup>2)</sup>	Transit	Total		Trafic non commercial
							dont compagnies suisses	Trafic non commercial	
	1	2	3	4	5	6	7	8	9
1978	339 767	206 524	292 020	38 634	326 701	51 700	378 401	217 828	2 639
1979	347 594	212 123	299 943	40 788	334 873	53 509	388 382	221 784	2 963
1980	343 243	213 869	299 456	35 032	330 303	47 972	378 275	224 423	2 875
1981	360 115	220 981	316 335	34 796	348 378	46 533	394 911	233 521	2 994
1981									
Janvier	312 492	195 022	274 654	57 500	330 430	39 562	369 992	205 374	1 740
Février	296 404	186 116	264 196	47 028	309 456	33 976	343 432	195 336	2 186
Mars	356 455	229 027	317 819	55 401	371 417	40 439	411 856	239 143	3 803
Avril	373 530	230 909	329 120	44 583	372 084	46 029	418 113	242 829	2 977
Mai	369 863	229 646	325 882	22 817	345 234	47 446	392 680	242 028	3 575
Juin	379 158	233 038	335 328	24 871	356 578	47 451	404 029	247 477	4 356
Juillet	406 473	241 305	355 802	32 082	382 486	56 069	438 555	261 321	3 526
Août	419 157	244 687	365 541	35 436	395 990	58 603	454 593	264 007	3 296
Septembre	408 186	246 959	357 377	26 761	379 128	55 819	434 947	264 692	3 474
Octobre	387 291	238 123	334 582	20 863	352 566	55 588	408 154	249 380	2 885
Novembre	308 520	193 573	268 500	9 693	277 967	40 246	318 213	198 253	2 212
Décembre	303 854	183 366	267 413	40 520	307 202	37 172	344 374	192 417	1 893
1982									
Janvier	330 395	199 849	291 009	87 333	376 048	41 680	417 728	212 405	2 173
Février	300 331	183 070	266 727	72 357	337 381	35 307	372 688	193 414	2 784
Mars	365 211	229 387	324 095	70 774	393 612	42 373	435 985	240 015	4 362
Avril	362 009	219 517	321 616	55 485	375 745	41 749	417 494	232 383	3 877
Mai	356 792	220 437	315 573	17 099	331 914	41 977	373 891	230 778	5 013
Juin	363 502	225 808	322 001	18 536	339 377	42 661	382 038	237 593	4 051
Juillet	397 383	237 563	350 008	29 987	377 187	50 183	427 370	255 390	4 163
Août	400 998	237 302	351 919	27 886	376 860	52 024	428 884	252 037	4 338
Septembre	395 224	240 549	348 742	22 982	367 651	50 555	418 206	255 284	3 820
Octobre									
Novembre									
Décembre									

<sup>1)</sup> Y compris les passagers en transit direct (passagers qui ne quittent pas l'aéroport et repartent par le même appareil et qui ne sont comptés qu'une fois). <sup>2)</sup> Passagers arrivant ou partant de Genève, à l'exclusion des passagers en transit direct.

## 6.6. Passagers enregistrés à l'aéroport de Cointrin

Variation en % par rapport au mois correspondant de l'année précédente

Canton



## 6.7. Trafic des TPG, de la gare SNCF des Eaux-Vives et de la gare CFF de Genève

Moyennes ou totaux mensuels

	TPG <sup>1)</sup>						Gare des Eaux-Vives <sup>2)</sup>			Gare de Genève			
	Transport de voyageurs		Km parcourus				Voya-geurs	Trains	Marchan-dises	Titres de trans-port délivrés <sup>3)</sup>		Marchandises <sup>4)</sup>	
	Nombre	Recettes	Tram-ways	Trolley-bus	Auto-bus	Total	Arrivées et départs			Billets	Abonne-ments	Expé-ditions	Arri-vages
	Milliers	1000 F				Milliers	Nombre	Arri-vages	Arri-vages	Milliers		1000 tonnes	
	1	2	3	4	5	6	7	8	9	10	11	12	13
1978	6 074	3 481	104	253	514	871	27 577	2 963	1 008	104,6	4,5	*	*
1979	6 246	3 561	103	253	524	880	28 775	3 000	985	109,3	4,7	55,1 <sup>5)</sup>	59,6
1980	6 479	3 681	104	255	534	893	27 428	3 056	897	102,5	5,1	27,9	48,2
1981	6 820	3 831	105	257	534	896	28 378	3 097	614	118,5	5,4	25,5	45,9
1981													
Janvier	6 666	3 502	108	258	547	913				98,8	5,1	28,9	42,4
Février	6 881	3 484	99	239	505	843	25 644	3 108	634	97,4	5,2	25,3	44,3
Mars	7 424	4 030	109	262	571	942				106,1	5,2	30,9	48,3
Avril	6 832	3 764	104	251	524	879				113,8	5,5	23,6	42,4
Mai	6 943	3 851	106	264	548	918	28 249	3 108	817	94,1	4,3	20,3	45,6
Juin	6 956	3 951	106	260	538	904				118,0	5,8	28,1	50,4
Juillet	5 596	3 632	99	261	503	863				130,3	6,1	20,0	40,0
Août	5 086	3 279	98	253	487	838	35 708	3 084	263	129,0	6,0	22,2	40,4
Septembre	6 788	3 874	105	259	535	899				149,5	6,1	22,6	45,2
Octobre	7 355	4 112	110	263	563	936				126,0	4,7	28,8	50,4
Novembre	7 517	4 104	105	252	538	895	23 912	3 086	740	122,4	5,0	27,3	53,0
Décembre	7 802	4 392	108	260	553	921				136,8	5,4	27,5	48,4
1982													
Janvier	6 793	3 533	107	255	559	921				105,9	5,8	22,4	40,0
Février	7 126	3 642	99	235	521	855	24 208	3 066	731	122,3	8,9	28,2	50,3
Mars	7 846	4 329	111	264	612	987							
Avril	7 185	3 804	104	249	539	892				114,9	5,4		
Mai	7 180	3 760	106	259	547	912				101,7	5,5		
Juin	7 265	3 928	106	264	557	927							
Juillet	5 603	3 367	98	256	517	871							
Août	5 321	3 238	98	255	487	840							
Septembre	7 017	3 741	105	257	548	910							
Octobre													
Novembre													
Décembre													

<sup>1)</sup> Transports publics genevois. <sup>2)</sup> Moyennes ou totaux trimestriels. <sup>3)</sup> A Cornavin et au Bureau de ville des CFF (Agences exclues). <sup>4)</sup> Envois de détail et wagons complets. <sup>5)</sup> Y compris transport de déblai du chantier PTT.

## 6.8. Trafic postal et comptes de chèques<sup>1)</sup>

Moyennes ou chiffres mensuels

	Trafic postal						Comptes de chèques					
	Colis postaux <sup>2)</sup>					Comptes	Opérations au comptant		Virements		Mouvement de fonds total	Avoirs en compte
	Timbres-poste vendus	Objets de correspondance <sup>2)</sup>	Expéditions	Réceptions	Paie-ments		Verse-ments	Paie-ments	Crédits	Débits		
	1000 F			Milliers	Millions F	Nombre						
1	2	3	4	5	6	7	8	9	10	11	12	
1978	7 717	299	157	174	459	38 017	270	183	1 733	1 816	4 002	548
1979	7 830	303	157	171	491	41 119	276	216	1 983	2 027	4 502	609
1980	8 091	305	161	174	516	44 492	279	259	2 195	2 211	4 944	639
1981	8 361	306	155	171	558	47 198	296	302	2 412	2 402	5 412	663
1981												
Janvier	8 712	293	145	159	504	46 149	261	269	2 427	2 561	5 518	622
Février	6 457	304	148	164	456	46 368	248	278	2 058	2 029	4 613	620
Mars	9 833	345	168	179	613	46 608	301	304	2 590	2 526	5 721	681
Avril	7 861	306	155	171	525	46 786	273	287	2 542	2 539	5 641	670
Mai	9 234	324	149	160	506	46 965	272	295	2 204	2 222	4 993	628
Juin	7 003	337	161	164	590	47 135	323	303	2 439	2 391	5 456	696
Juillet	8 469	294	137	152	579	47 116	333	332	2 633	2 670	5 968	660
Août	6 447	252	98	116	470	47 326	262	279	2 036	2 095	4 672	584
Septembre	8 231	292	154	168	627	47 596	288	278	2 242	2 137	4 945	699
Octobre	7 922	313	171	190	551	47 843	310	308	2 511	2 572	5 701	641
Novembre	9 643	293	145	159	520	48 151	287	305	2 269	2 251	5 112	641
Décembre	10 522	324	233	272	754	48 331	390	387	2 999	2 832	6 608	812
1982												
Janvier	8 805	293	143	157	525	48 536	271	294	2 456	2 654	5 675	591
Février	7 034	311	149	168	473	48 802	243	291	2 312	2 244	5 090	611
Mars	9 336	373	176	192	653	48 949	313	350	2 828	2 718	6 209	685
Avril	7 556	309	160	171	561	49 131	273	309	2 776	2 745	6 103	679
Mai	9 619	314	147	155	538	49 336	258	308	2 358	2 391	5 315	595
Juin	6 999	339	161	170	659	49 509	338	346	2 827	2 743	6 254	672
Juillet	8 433	295	130	146	599	49 675	323	333	2 659	2 700	6 015	630
Août	8 163	285	129	128	517	49 833	283	312	2 449	2 473	5 517	586
Septembre	8 548	300	155	169	532	50 006	279	303	2 401	2 350	5 333	622
Octobre												
Novembre												
Décembre												

<sup>1)</sup> Arrondissement de Genève. <sup>2)</sup> Seulement les objets de correspondance inscrits déposés. <sup>3)</sup> Colis postaux inscrits.

## 6.9. Téléphone, télex, concessions radio et télévision<sup>1)</sup>

Chiffres annuels ou bimestriels

	Téléphone				Télex			Concessions <sup>2)</sup>	
	Abon-nements <sup>2)</sup>	Communications			Internes	Inter-nationales	Total	Radio-diffusion	Télévision
		Locales <sup>3)</sup>	Inter-urbaines <sup>4)</sup>	Inter-nationales <sup>4)</sup>					
	Nombre								
1	2	3	4	5	6	7	8	9	
1979	206 378	132 277	33 179	13 165	477	739	1 216	144 969	127 745
1980	211 844	145 288	29 345	15 654	487	765	1 252	148 958	130 630
1981	217 698	119 526 <sup>3)</sup>	33 320	17 834	613	937	1 550	152 578	134 317
1981									
Janvier-Février	212 760	155 644	37 181	16 568	558	869	1 427	149 768	131 476
Mars-Avril	213 891	149 414	37 296	18 613	600	924	1 524	150 155	131 890
Mai-Juin	214 751	159 058	29 899	18 596	628	961	1 589	150 687	132 240
Juillet-Août	215 490	77 274 <sup>3)</sup>	24 467	16 256	618	917	1 535	150 838	132 537
Septembre-Octobre	216 768	86 697	37 733	18 073	634	980	1 614	151 605	133 385
Novembre-Décembre	217 698	89 065	33 344	18 899	639	971	1 610	152 578	134 317
1982									
Janvier-Février	219 257	87 845	38 026	21 784	589	927	1 516	153 641	135 611
Mars-Avril	220 813	82 180	33 631	19 053	647	1 013	1 660	154 281	136 233
Mai-Juin	221 874	86 053	35 069	21 588	642	993	1 635	155 033	137 033
Juillet-Août	222 507	71 467	24 658	18 685	636	943	1 579	155 255	137 191
Septembre-Octobre									
Novembre-Décembre									

<sup>1)</sup> Arrondissement de Genève. <sup>2)</sup> Situation en fin de période. <sup>3)</sup> Jusqu'à fin juin 1981, minutes taxées, dès cette date minutes de conversation. <sup>4)</sup> Minutes taxées.

## 7.1. Equipement et trafic hôteliers

Moyennes ou chiffres mensuels

								Canton / Ville	
	Etablissements			Arrivées		Nuitées		Taux d'occupation des lits disponibles <sup>1)</sup>	
	Total	dont ouverts	Lits disponibles d'hôtes	Total	dont étrangers	Total	dont étrangers		
	1	2	3	4	5	6	7	Nombre	%
<b>Canton</b>									
1978	175	168	13 985	72 507	63 130	178 863	151 601		42,0
1979	171	165	13 785	69 412	60 764	177 149	152 121		42,2
1980	165	161	13 897	72 420	63 195	184 071	156 275		43,4
1981	162	159	13 802	78 425	69 041	206 743	175 429		49,2
1981									
Janvier	164	156	13 625	54 024	46 881	137 550	113 047		32,6
Février	164	161	13 852	54 011	45 787	140 220	113 207		36,2
Mars	164	160	13 911	74 787	60 090	191 831	149 395		44,5
Avril	163	161	13 941	70 677	61 766	177 783	149 225		42,5
Mai	163	162	13 988	86 627	77 251	228 185	197 449		52,6
Juin	163	162	13 957	92 245	81 754	258 364	227 253		61,7
Juillet	162	161	13 946	93 340	84 963	232 728	202 735		53,8
Août	162	161	13 944	111 462	102 973	288 352	258 350		66,7
Septembre	162	160	13 843	97 654	88 229	255 813	224 621		61,6
Octobre	160	157	13 646	85 547	75 059	230 597	195 362		54,5
Novembre	160	155	13 613	66 584	57 290	188 183	153 852		46,1
Décembre	160	152	13 362	54 136	46 450	151 312	120 655		36,5
1982									
Janvier	159	150	13 311	63 054	51 068	167 928	124 754		40,7
Février	159	154	13 605	57 631	50 579	161 882	133 331		42,5
Mars	158	155	13 680	80 244	64 539	210 510	165 270		49,6
Avril	158	157	13 691	72 484	63 902	186 816	157 758		45,5
Mai	158	156	13 631	88 616	78 537	226 635	193 917		53,6
Juin	158	156	13 637	88 867	79 051	247 992	215 839		60,6
Juillet	158	155	13 618	100 446	92 841	248 173	219 134		58,8
Août	159	157	13 629	114 290	105 126	301 132	269 555		71,3
Septembre									
Octobre									
Novembre									
Décembre									
<b>Ville</b>									
1978	129	126	12 367	64 408	56 894	163 282	140 302		43,4
1979	127	126	12 296	61 454	54 485	161 865	140 561		43,3
1980	122	120	12 434	64 068	56 540	167 417	143 556		44,1
1981	118	117	12 304	69 442	61 877	188 074	161 474		50,3
1981									
Janvier	120	120	12 297	48 033	42 261	125 535	104 527		32,9
Février	120	120	12 405	48 092	41 088	127 568	103 891		36,7
Mars	120	120	12 450	66 122	53 957	173 400	137 617		44,9
Avril	119	119	12 429	62 258	55 065	161 379	136 947		43,3
Mai	119	119	12 429	77 022	69 729	207 542	181 807		53,9
Juin	119	118	12 389	81 198	73 038	234 340	208 662		63,1
Juillet	118	117	12 378	81 633	75 323	209 259	185 289		54,5
Août	118	117	12 378	98 291	91 601	261 000	235 792		68,0
Septembre	118	117	12 299	86 478	78 769	233 540	206 739		63,3
Octobre	116	114	12 107	76 293	67 811	211 092	180 984		56,2
Novembre	116	114	12 121	59 698	52 175	173 273	143 623		47,7
Décembre	116	113	11 980	48 186	41 701	138 962	111 805		37,4
1982									
Janvier	115	113	11 962	55 866	45 763	152 625	115 399		41,2
Février	115	114	12 117	50 482	44 717	147 531	123 007		43,5
Mars	114	113	12 148	71 448	58 394	189 416	151 841		50,3
Avril	114	113	12 119	64 805	57 939	170 164	145 368		46,8
Mai	114	112	12 059	78 352	70 503	205 820	178 486		55,1
Juin	114	112	12 059	77 931	69 974	224 123	197 735		62,0
Juillet	114	112	12 059	88 205	82 302	223 108	199 622		59,7
Août	115	113	12 060	101 108	94 084	272 111	246 298		72,8
Septembre									
Octobre									
Novembre									
Décembre									

<sup>1)</sup> Taux d'occupation des lits disponibles = 100 x nombre de nuitées / nombre moyen de lits disponibles x nombre de jours de la période.

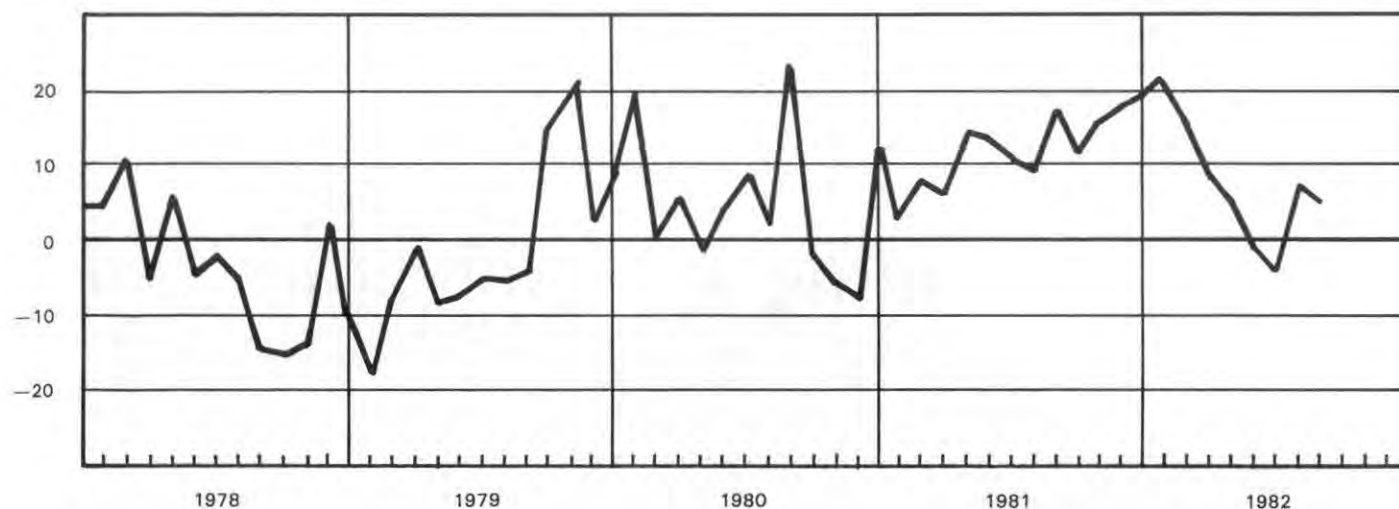
## 7.2. Arrivées et nuitées dans les établissements hôteliers du canton, selon le pays de domicile des hôtes

Totaux mensuels

	Canton								
	1981		1982		1981		1982		Août
	Juin		Juillet		1981		1982		
	Nuitées	Arrivées	Nuitées	Nuitées	Arrivées	Nuitées	Nuitées	Arrivées	Nuitées
1	2	3	4	5	6	7	8	9	
Allemagne (RFA)	13 756	4 601	9 889	9 485	4 690	8 657	10 038	4 828	9 917
Allemagne (RDA)	152	35	52	111	68	110	105	34	95
France	16 976	7 789	15 980	17 172	7 596	15 169	20 596	9 396	18 891
Italie	10 447	4 661	11 448	10 033	4 549	9 680	12 447	7 480	14 372
Autriche	2 183	877	2 185	1 437	771	2 146	1 452	637	1 702
Grande-Bretagne	15 890	6 107	15 066	14 038	5 967	13 554	17 099	6 357	14 669
Irlande (République)	712	189	749	607	193	617	769	239	679
Pays-Bas	3 781	1 435	3 654	4 163	1 625	3 776	3 792	1 416	3 014
Belgique	4 175	1 392	3 416	3 422	1 425	3 082	3 280	1 205	3 180
Luxembourg	409	101	396	144	82	190	192	68	195
Danemark	2 076	491	2 187	1 160	368	1 212	935	285	696
Suède	3 438	1 246	4 156	2 622	1 072	2 456	2 258	815	1 857
Norvège	1 537	386	2 139	1 019	351	961	881	226	597
Finlande	1 499	325	1 521	850	243	824	697	174	504
Espagne	8 317	3 177	7 048	10 504	5 632	9 768	16 762	10 750	17 863
Portugal	2 373	832	2 574	2 496	1 092	2 739	2 982	1 355	2 713
Yougoslavie	1 212	363	1 014	1 223	405	899	1 337	603	1 074
Grèce	4 488	1 521	4 265	4 624	2 031	5 210	4 921	1 839	5 109
Turquie	3 771	1 166	4 670	3 720	1 082	4 125	2 995	815	3 503
Union Soviétique	3 779	364	3 921	2 578	221	3 257	3 169	137	2 562
Autres pays d'Europe	3 713	711	3 391	1 885	886	2 052	2 311	895	2 463
<b>Europe, total</b>	<b>104 684</b>	<b>37 769</b>	<b>99 721</b>	<b>93 293</b>	<b>40 349</b>	<b>90 454</b>	<b>109 018</b>	<b>49 554</b>	<b>105 655</b>
Etats-Unis d'Amérique	25 704	12 211	26 008	26 239	15 737	29 817	26 166	12 805	25 576
Canada	4 218	1 234	4 305	3 429	1 308	3 718	3 666	1 115	3 055
Mexique	1 552	423	1 342	1 921	824	2 258	1 654	531	1 487
Bresil	3 169	1 186	4 052	3 561	1 834	4 160	2 474	1 112	2 939
Argentine	2 524	436	1 666	1 478	434	1 285	1 545	462	1 596
Autres pays d'Amérique	7 505	1 526	7 128	3 779	1 556	4 561	4 046	1 272	3 539
<b>Amérique, Total</b>	<b>44 672</b>	<b>17 016</b>	<b>44 501</b>	<b>40 407</b>	<b>21 693</b>	<b>45 799</b>	<b>39 551</b>	<b>17 297</b>	<b>38 192</b>
Egypte (République Arabe)	5 006	875	3 686	3 699	853	3 341	5 301	1 258	5 766
Autres pays d'Afrique du Nord	7 553	1 781	6 212	5 826	2 053	6 464	9 442	2 824	8 524
République d'Afrique du Sud	1 228	405	1 104	1 039	369	920	826	268	701
Autres pays d'Afrique	12 410	1 756	11 369	9 049	1 719	8 989	11 254	1 713	8 471
<b>Afrique, Total</b>	<b>26 197</b>	<b>4 817</b>	<b>22 371</b>	<b>19 613</b>	<b>4 994</b>	<b>19 714</b>	<b>26 823</b>	<b>6 063</b>	<b>23 462</b>
Israël	1 936	865	1 960	4 440	2 372	4 423	6 666	3 461	6 271
Inde	4 349	1 309	4 454	3 214	1 328	3 461	2 466	965	2 672
Iran	1 554	259	1 066	1 940	316	1 227	2 036	320	1 454
Japon	17 319	9 938	17 884	16 423	9 706	16 631	21 393	11 981	24 874
Autres pays d'Asie	22 719	5 223	19 842	20 980	10 222	34 251	47 545	13 668	64 033
<b>Asie, Total</b>	<b>47 877</b>	<b>17 594</b>	<b>45 206</b>	<b>46 997</b>	<b>23 944</b>	<b>59 993</b>	<b>80 106</b>	<b>30 395</b>	<b>99 304</b>
<b>Australie, Océanie</b>	<b>3 823</b>	<b>1 855</b>	<b>4 040</b>	<b>2 425</b>	<b>1 861</b>	<b>3 174</b>	<b>2 852</b>	<b>1 817</b>	<b>2 942</b>
<b>Pays extraeuropéens, Total</b>	<b>122 569</b>	<b>41 282</b>	<b>116 118</b>	<b>109 442</b>	<b>52 492</b>	<b>128 680</b>	<b>149 332</b>	<b>55 572</b>	<b>163 900</b>
<b>Etranger, Total</b>	<b>227 253</b>	<b>79 051</b>	<b>215 839</b>	<b>202 735</b>	<b>92 841</b>	<b>219 134</b>	<b>258 350</b>	<b>105 126</b>	<b>269 555</b>
Suisse, Liechtenstein	31 111	9 816	32 153	29 993	7 605	29 039	30 002	9 164	31 577
<b>Total général</b>	<b>258 364</b>	<b>88 867</b>	<b>247 992</b>	<b>232 728</b>	<b>100 446</b>	<b>248 173</b>	<b>288 352</b>	<b>114 290</b>	<b>301 132</b>

## 7.3. Nuitées enregistrées dans les établissements du canton

Variation en % par rapport au mois correspondant de l'année précédente



## 8. Poursuites et faillites

Moyennes ou totaux mensuels

Canton

	Réquisitions de					Pacte de réserve <sup>1)</sup>		Faillites définitives <sup>2)</sup>	
	Poursuite	Continuer la poursuite	Prise d'inventaire	Vente	Séquestres	Nombre	Montant garanti (1000 F)	Total	dont successions répudiées
1978	7 982	4 423	218	680	35	342	3 849	95	67
1979	7 999	4 510	216	669	39	298	4 002	104	74
1980	8 800	5 030	202	657	47	345	5 430	108	74
1981	9 073	5 075	131	619	55	333	6 268	99	67
1981									
Janvier	7 647	4 061	125	638	70	259	5 094		
Février	8 306	5 491	134	891	56	308	4 718	115	81
Mars	8 469	5 674	181	563	39	330	3 733		
Avril	8 724	4 897	152	665	77	382	11 002		
Mai	10 094	4 435	128	560	44	361	7 374	107	89
Juin	8 580	5 022	127	558	62	356	7 057		
Juillet	9 009	6 120	144	640	38	389	5 598		
Août	9 238	4 942	96	693	55	313	4 542	80	50
Septembre	9 789	4 616	81	483	70	332	8 186		
Octobre	12 153	5 943	163	705	45	346	6 805		
Novembre	10 739	6 109	132	607	67	317	5 538	94	48
Décembre	6 133	3 587	112	421	34	302	5 566		
1982									
Janvier	7 582	4 787	108	705	57	231	3 377		
Février	7 977	5 868	154	726	56	286	10 540	104	75
Mars	9 742	5 652	136	1 216	48	386	8 012		
Avril	10 679	4 215	120	468	51	369	5 368		
Mai	7 476	5 771	123	655	43	319	5 022	99	65
Juin	8 340	4 012	107	513	65	366	5 978		
Juillet	9 953	6 973	106	580	53	365	6 317		
Août	8 736	4 603	88	635	39	254	5 660		
Septembre	9 758	4 569	121	487	51	311	4 147		
Octobre									
Novembre									
Décembre									

<sup>1)</sup> Inscrits à l'Office cantonal des poursuites. <sup>2)</sup> Moyennes trimestrielles ou trimestres.

## 9. Salaires versés dans le canton<sup>1)</sup>

Totaux annuels ou trimestriels

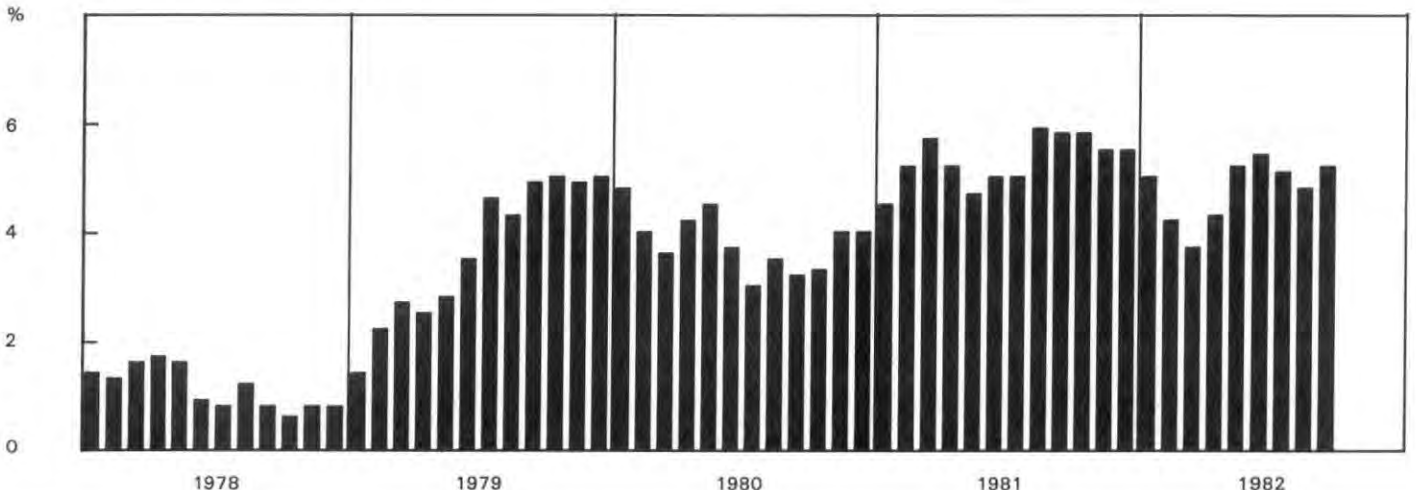
	1979				1980				1981				1982			
	1	2	3	4	1	2	3	4	1	2	3	4	1	2	3	4
Salaires versés	5 382	5 908	6 421	1 556	1 563	1 529	1 774	1 725	1 774							

Unité: Millions F

<sup>1)</sup> Résultats de l'enquête trimestrielle auprès des administrations publiques, des grandes entreprises et des principales caisses de compensation du canton; organisations internationales gouvernementales non comprises.

## 10.1. Variation annuelle de l'indice genevois des prix à la consommation

Variation en % par rapport au mois correspondant de l'année précédente



## 10.2. Indices des prix à la consommation (septembre 1977 = 100)

Situation en fin d'année ou chiffres mensuels

Canton / Confédération

	Indice général	Alimentation	Boissons et tabacs	Habillement	Loyer	Chauffage et éclairage	Aménagement et entretien du logement	Transports	Santé et soins personnels	Instruction et loisirs	Augmentation annuelle	Ancien indice général <sup>1)</sup> (sept. 66 = 100)
	100%	20%	5%	8%	19%	4%	7%	15%	7%	15%	(%)	
	1	2	3	4	5	6	7	8	9	10	11	12
<b>Canton</b>												
1978	101,4	104,0	102,3	101,5	102,1	97,7	100,6	100,5	101,3	99,2	0,8	172,6
1979	106,5	108,1	104,2	102,9	102,8	159,6	101,4	105,4	103,9	102,5	5,0	181,3
1980	110,7	115,6	108,0	106,9	104,6	154,5	105,5	108,5	108,5	109,1	4,0	188,5
1981	116,8	124,7	114,4	113,0	107,7	164,3	110,6	111,0	116,3	116,8	5,5	198,8
1981												
Janvier	111,6	118,8	108,0	106,9	104,6	155,0	105,5	109,0	110,7	109,1	4,5	190,0
Février	112,5	119,7	110,0	106,9	104,6	161,5	105,5	109,5	110,7	111,0	5,2	191,5
Mars	113,4	121,7	110,0	108,3	104,6	163,6	107,9	109,9	111,5	111,0	5,7	193,0
Avril	113,3	120,7	110,0	108,3	104,6	160,9	107,9	110,3	113,7	111,0	5,2	192,9
Mai	113,4	121,4	111,9	108,3	104,1	157,1	107,9	110,7	113,7	111,4	4,7	193,1
Juin	113,9	121,6	111,9	109,7	104,1	160,2	109,1	111,0	114,1	111,4	5,0	193,8
Juillet	114,2	122,5	111,9	109,7	104,1	162,2	109,1	112,1	112,5	111,4	5,0	194,3
Août	115,4	123,1	113,5	109,7	104,1	170,2	109,1	113,0	112,5	114,9	5,9	196,5
Septembre	115,5	122,9	113,5	111,9	104,1	170,0	109,9	112,6	112,9	114,9	5,8	196,6
Octobre	115,4	123,2	113,5	111,9	104,1	164,2	109,9	111,8	115,4	114,9	5,8	196,4
Novembre	116,5	124,0	114,4	111,9	107,7	164,1	109,9	111,5	115,4	116,8	5,5	198,3
Décembre	116,8	124,7	114,4	113,0	107,7	164,3	110,6	111,0	116,3	116,8	5,5	198,8
1982												
Janvier	117,2	125,2	114,4	113,0	107,7	167,9	110,6	110,7	118,7	116,8	5,0	199,4
Février	117,2	125,6	116,3	113,0	107,7	159,3	110,6	110,3	118,7	118,6	4,2	199,5
Mars	117,6	127,7	116,3	115,3	107,7	149,4	113,2	110,0	119,1	118,6	3,7	200,1
Avril	118,3	128,8	116,3	115,3	107,7	157,8	113,2	110,8	119,1	118,6	4,3	201,3
Mai	119,4	130,3	117,9	115,3	112,2	161,7	113,2	112,0	119,1	115,6	5,2	203,2
Juin	120,0	131,2	117,9	115,8	112,2	166,1	113,8	112,9	119,6	115,6	5,4	204,2
Juillet	120,0	131,6	117,9	115,8	112,2	162,9	113,8	113,1	119,5	115,6	5,1	204,2
Août	121,0	132,8	119,9	115,8	112,2	165,8	113,8	113,1	119,5	119,3	4,8	205,9
Septembre	121,5	132,2	119,9	117,7	112,2	173,4	115,2	113,2	120,1	119,3	5,1	206,7
Octobre												
Novembre												
Décembre												
<b>Confédération<sup>2)</sup></b>												
1978	101,0	103,4	102,3	100,8	100,0	98,6	100,7	100,5	102,5	99,2	0,7	170,3
1979	106,2	108,6	104,4	102,9	100,4	155,1	102,2	105,6	105,2	102,8	5,2	179,1
1980	110,9	117,1	108,9	107,4	102,9	153,3	106,6	109,0	108,9	108,8	4,4	187,0
1981	118,2	128,3	115,6	112,3	110,7	163,8	111,8	112,0	115,1	116,9	6,6	199,3
1981												
Janvier	112,0	120,8	108,9	107,4	102,9	153,9	106,6	110,0	111,2	108,8	5,1	188,8
Février	113,1	122,4	110,3	107,4	102,9	160,3	106,6	110,4	111,2	111,4	6,0	190,6
Mars	113,8	124,1	110,3	108,9	102,9	161,8	109,1	110,8	111,4	111,4	6,3	191,9
Avril	113,6	122,8	110,3	108,9	102,9	158,2	109,1	111,2	112,7	111,4	5,6	191,5
Mai	114,6	125,1	112,0	108,9	105,8	154,6	109,1	111,5	112,7	111,6	6,0	193,2
Juin	115,4	127,2	112,0	109,7	105,8	157,0	110,1	111,9	113,1	111,6	6,3	194,5
Juillet	116,0	128,8	112,0	109,7	105,8	161,2	110,1	112,9	113,8	111,6	6,6	195,6
Août	117,8	131,4	114,3	109,7	105,8	170,9	110,1	113,8	113,8	115,4	7,4	198,6
Septembre	117,9	131,3	114,3	111,4	105,8	169,7	111,0	113,6	114,3	115,4	7,5	198,7
Octobre	117,5	130,3	114,3	111,4	105,8	164,9	111,0	113,0	114,7	115,4	7,3	198,0
Novembre	118,2	128,9	115,6	111,4	110,7	163,5	111,0	112,5	114,7	116,9	7,0	199,4
Décembre	118,2	128,3	115,6	112,3	110,7	163,8	111,8	112,0	115,1	116,9	6,6	199,3
1982												
Janvier	118,8	129,1	115,6	112,3	110,7	167,1	111,8	112,1	119,2	116,9	6,1	200,3
Février	119,0	129,9	116,9	112,3	110,7	158,4	111,8	111,7	119,2	119,3	5,3	200,6
Mars	119,2	131,3	116,9	113,9	110,7	148,1	114,7	111,5	119,8	119,3	4,7	201,0
Avril	119,9	132,2	116,9	113,9	110,7	157,1	114,7	112,1	120,3	119,3	5,6	202,1
Mai	121,4	134,0	118,6	113,9	117,1	161,3	114,7	113,1	120,3	116,5	5,9	204,7
Juin	122,5	137,3	118,6	114,3	117,1	165,4	115,3	114,0	120,5	116,5	6,2	206,5
Juillet	123,0	139,7	118,6	114,3	117,1	163,5	115,3	114,4	120,8	116,5	6,0	207,3
Août	123,9	140,7	120,2	114,3	117,1	166,2	115,3	114,4	120,8	120,2	5,2	208,9
Septembre	124,4	140,8	120,2	115,7	117,1	173,1	115,9	114,5	121,1	120,2	5,5	209,7
Octobre												
Novembre												
Décembre												

<sup>1)</sup> Obtenue par raccordement des indices genevois et suisse aux anciens indices sur base septembre 1966 = 100. <sup>2)</sup> Pour calculer l'indice suisse sur base août 1939 = 100, il faut multiplier l'indice suisse (septembre 1977 = 100) par 380,9 valeur de l'indice sur base août 1939 = 100 à fin septembre 1977, et diviser par 100.

### 10.3. Indice genevois des prix à la consommation (Septembre 1977 = 100) par genre de biens

Chiffres mensuels

Genre de biens	Pondération (%)	1981							Canton
									1982
		Déc.	Avril	Mai	Juin	Juill.	Août	Sept.	
<b>Indice général</b> .....	100.000	116.8	118.3	119.4	120.0	120.0	121.0	121.5	
<b>Marchandises</b> .....	52.204	119.3	120.7	121.8	123.0	122.9	123.7	124.6	
<b>Marchandises non durables</b> .....	41.990	123.0	124.6	126.0	127.4	127.3	128.3	129.4	
Alimentation .....	16.373	126.8	131.2	132.9	133.9	134.4	135.8	135.0	
Boissons .....	2.512	112.0	113.4	115.1	115.1	115.1	115.7	115.7	
Tabacs .....	0.659	119.5	120.1	123.3	123.3	123.3	130.6	130.6	
Habillement .....	7.705	112.7	115.1	115.1	115.6	115.6	115.6	117.5	
Vêtements .....	4.296	111.0	114.0	114.0	114.6	114.6	114.6	117.0	
Tissus pour vêtements .....	0.285	103.5	103.6	103.6	103.4	103.4	103.4	103.1	
Mercerie, laine, fil à tricoter .....	0.391	112.5	114.6	114.6	116.1	116.1	116.1	116.3	
Lingerie .....	1.340	113.8	116.6	116.6	117.9	117.9	117.9	119.2	
Chaussures .....	1.393	119.0	119.3	119.3	118.9	118.9	118.9	120.8	
Chauffage .....	2.671	186.3	176.6	182.4	182.1	184.3	188.6	199.9	
Mazout .....	2.614	187.5	177.5	183.4	190.3	185.4	189.8	201.3	
Charbon .....	0.034	125.4	131.5	131.5	131.5	131.5	131.5	131.5	
Bois de chauffage .....	0.023	136.6	139.5	139.5	139.5	139.5	139.5	139.5	
Aménagement du logement .....	1.593	106.3	107.2	107.2	107.7	107.7	107.7	112.1	
Entretien du logement .....	1.732	107.6	108.7	108.7	109.6	109.6	109.6	109.9	
Transports .....	3.044	128.3	122.8	128.4	133.2	133.0	132.9	133.7	
Essence .....	2.672	130.6	124.2	130.6	136.1	135.9	135.7	136.6	
Huile pour moteur .....	0.161	113.4	115.4	115.4	115.4	115.7	115.7	115.7	
Batteries .....	0.062	104.3	106.5	106.5	106.5	106.5	106.5	106.5	
Pneus .....	0.149	111.9	111.3	111.3	111.3	112.0	112.0	112.0	
Soins personnels .....	1.232	107.4	109.1	109.1	110.7	110.7	110.7	112.0	
Santé .....	0.610	105.7	105.8	105.8	107.5	107.5	107.5	107.7	
Médicaments .....	0.568	105.7	105.8	105.8	107.5	107.5	107.5	107.6	
Matériel sanitaire .....	0.042	106.4	106.9	106.9	107.8	107.8	107.8	109.9	
Instruction et loisirs .....	4.359	108.5	111.0	109.7	109.7	109.7	110.4	110.4	
Journaux, périodiques, livres .....	2.075	107.4	111.4	108.7	108.7	108.7	109.3	109.3	
Articles de papeterie .....	0.323	107.2	110.6	112.5	112.5	112.5	115.2	115.2	
Films .....	0.312	109.4	107.2	107.6	107.6	107.6	109.7	109.7	
Disques, cassettes et bandes magnétiques .....	0.300	101.2	100.9	99.0	99.0	99.0	99.0	99.0	
Jouets .....	0.438	111.0	111.3	112.2	112.2	112.2	112.4	112.4	
Fleurs .....	0.577	117.6	119.0	117.8	117.8	117.8	117.0	117.0	
Entretien d'animaux domestiques .....	0.334	103.0	108.0	107.7	107.7	107.7	109.7	109.7	
<b>Marchandises durables</b> .....	10.214	104.0	104.6	104.6	104.6	104.9	104.8	105.0	
Aménagement du logement .....	3.314	111.8	114.7	114.7	114.8	114.8	114.8	115.4	
Meubles .....	2.102	113.5	116.9	116.9	116.9	116.9	116.9	117.5	
Machines et appareils électroménagers .....	0.829	104.1	106.6	106.6	106.7	106.7	106.7	106.8	
Ustensiles de cuisine .....	0.128	114.6	115.6	115.6	117.1	117.1	117.1	118.3	
Vaisselle et couverts .....	0.202	124.8	125.8	125.8	126.0	126.0	126.0	127.5	
Lampes .....	0.053	108.8	110.3	110.3	111.5	111.5	111.5	112.0	
Transports .....	4.456	105.2	104.7	104.7	104.7	105.3	105.3	105.3	
Achats de voitures neuves .....	3.147	102.2	102.1	102.1	102.1	102.2	102.2	102.2	
Achats de voitures d'occasion .....	1.049	113.6	110.8	110.8	110.8	113.1	113.1	113.1	
Achats de motos et de cycles .....	0.260	108.4	111.5	111.5	111.5	111.6	111.6	111.6	
Instruction et loisirs .....	2.444	91.2	90.8	90.6	90.6	90.6	90.3	90.3	
Machines à écrire et calculatrices .....	0.173	85.0	85.4	85.0	85.0	85.0	87.1	87.1	
Appareils de photo, caméras et projecteurs .....	0.311	90.7	88.7	88.6	88.6	88.6	87.0	87.0	
Radio, téléviseurs et installations stéréo .....	1.757	84.8	84.6	83.9	83.9	83.9	83.5	83.5	
Matériel de sport .....	0.703	104.4	104.2	104.8	104.8	104.8	104.8	104.8	
<b>Services</b> .....	47.796	114.1	115.6	116.7	116.7	116.7	118.0	118.0	
<b>Services privés</b> .....	41.413	114.2	115.6	116.9	116.9	116.9	118.4	118.4	
Repas au restaurant .....	3.627	115.1	118.1	118.9	118.9	118.9	119.6	119.6	
Boissons consommées au restaurant .....	1.829	115.9	119.0	119.8	119.8	117.8	121.8	121.8	
Habillement .....	0.295	121.0	121.9	121.9	121.9	121.9	121.9	122.1	
Retouches des vêtements .....	0.179	122.8	123.6	123.6	123.6	123.6	123.6	123.9	
Réparation de chaussures .....	0.116	118.1	119.4	119.4	119.4	119.4	119.4	119.4	
Loyer <sup>1)</sup> .....	19.000	107.7	107.7	112.2	112.2	112.2	112.2	112.2	
Entretien du logement .....	0.861	118.1	124.9	124.9	127.2	127.2	127.2	127.7	
Blanchissage .....	0.106	112.6	112.9	112.9	112.9	112.9	112.9	113.1	
Nettoyage chimique des vêtements .....	0.202	116.3	120.2	120.2	122.2	122.2	122.2	122.4	
Réparations du logement .....	0.553	119.8	128.9	128.9	131.7	131.7	131.7	132.5	
Transports .....	3.907	112.9	115.6	115.6	115.6	115.7	115.7	115.7	
Transports touristiques .....	0.181	106.5	110.4	110.4	110.4	111.1	111.1	111.1	
Assurances RC pour voitures .....	1.436	106.3	101.0	101.0	101.0	101.0	101.0	101.0	
Service d'entretien des voitures .....	2.290	117.6	125.1	125.1	125.1	125.2	125.2	125.2	
Soins personnels .....	0.726	120.0	120.7	120.7	121.5	121.5	121.5	123.9	
Services des coiffeurs pour hommes .....	0.203	128.6	131.0	131.0	134.1	134.1	134.1	138.0	
Services des coiffeurs pour femmes .....	0.523	116.6	116.6	116.6	116.6	116.6	116.6	118.5	
Santé .....	3.432	111.8	114.6	114.6	114.6	114.6	114.6	114.6	
Prestations médico-dentaires .....	1.421	116.3	123.0	123.0	123.0	123.0	123.0	123.0	
Prestations médicales .....	2.011	108.6	108.6	108.6	108.6	108.6	108.6	108.6	
Instruction et loisirs .....	7.736	129.7	131.9	126.8	126.8	126.8	133.7	133.7	
Développement de films .....	0.311	97.6	97.6	97.9	97.9	97.9	97.6	97.6	
Réparations de radios et téléviseurs .....	0.242	113.2	114.5	114.5	114.5	114.5	114.5	114.5	
Manifestations sportives .....	0.035	100.0	100.0	100.0	100.0	100.0	101.7	101.7	
Séances de cinéma .....	0.338	124.5	125.9	126.9	126.9	126.9	126.9	126.9	
Théâtre .....	0.073	137.5	137.5	137.5	137.5	137.5	137.5	137.5	
Concerts .....	0.073	133.2	133.2	133.2	133.2	133.2	133.2	133.2	
Tarifs des installations de sport .....	0.242	104.1	104.1	104.6	104.6	104.6	104.6	104.6	
Cours .....	1.245	123.0	123.0	123.0	123.0	123.0	123.0	123.0	

<sup>1)</sup> Y compris les éventuelles surtaxes au loyer des loyers subventionnés













## 11.1. Principaux indicateurs économiques

Confédération

	Transports										
	Main-d'œuvre			Energie <sup>1)</sup>	Construc-tion <sup>1)</sup>	Trafic CFF <sup>2)</sup>		Trafic aérien <sup>1)</sup>		Véhicules neufs mis en circulation <sup>1)</sup>	
	Chômeurs complets <sup>3)</sup>	Chômeurs partiels <sup>3)</sup>	Indice de l'emploi <sup>4)</sup>	Production d'électricité	Logements construits (92 villes)	Voyageurs	Marchan-dises	Voyageurs	Marchan-dises	Voitures <sup>5)</sup>	Camions <sup>6)</sup>
	Nombre	1975 = 100	Mio kWh	Nombre	Millions	Mio t.	Milliers	Tonnes	Nombre	Nombre	
1	2	3	4	5	6	7	8	9	10	11	
1978	10 483	9 196	98,1	3 416	914	50,9	10,0	1 114,1	34 605	22 629	1 112
1979	10 333	11 935	98,9	3 664	1 003	51,4	11,0	1 143,7	34 647	23 342	1 398
1980	6 255	2 128	101,0	3 886	990	54,1	11,6	1 122,7	34 012	23 371	1 757
1981	5 889	5 704	101,9	4 177	1 096	54,6	11,3	1 166,1	35 494	24 256	1 748
1981											
Janv.	8 815	3 550		3 857	652			1 003,9	26 941	18 103	1 383
Fév.	6 525	3 605	98,1	3 713	672	54,0	10,1	923,7	28 312	21 477	1 611
Mars	5 315	2 685		3 927	1 367			1 101,1	32 752	30 149	1 865
Avril	5 017	2 217		4 445	1 011			1 198,6	31 995	28 015	1 902
Mai	4 687	2 456	101,8	3 874	992	54,7	11,3	1 207,1	34 494	29 295	1 255
Juin	4 470	2 480		4 134	1 649			1 230,5	35 420	42 859	3 594
Juil.	4 326	1 338		4 421	1 001			1 368,3	40 113	25 422	1 876
Août	4 644	1 551	101,9	4 594	806	52,1	11,2	1 394,3	40 729	17 907	1 540
Sept.	4 921	4 460		4 648	1 506			1 372,1	39 095	20 782	1 642
Oct.	5 712	11 610		4 745	1 218			1 271,0	43 276	22 696	1 800
Nov.	7 092	15 312	100,8	3 888	1 294	57,4	12,6	950,3	42 327	18 528	1 445
Déc.	9 149	17 187		3 874	983			972,0	30 472	15 833	1 068
1982											
Janv.	11 725	22 277		4 071	982			1 053,3	26 406	19 622	1 357
Fév.	9 692	24 151	99,6	4 034	852	58,0	10,2	957,0	28 846	20 463	1 513
Mars	9 445	24 822		4 157	1 714			1 141,7	33 482	33 342	2 079
Avril	9 775	27 767		3 818	1 002			1 175,6	32 939	37 138	1 860
Mai	10 501	31 876	100,8	3 942	879	53,6	10,6	1 201,7	34 828	28 492	1 761
Juin	10 593	34 349		4 286	1 770			1 227,3	38 815		
Juil.	10 819	26 567		4 658	985			1 368,2	41 243		
Août	12 337	28 509		4 845	785			1 365,8	40 720		
Sept.	13 638										
Oct.											
Nov.											
Déc.											

<sup>1)</sup> Moyennes ou totaux mensuels. <sup>2)</sup> Moyennes ou totaux trimestriels. <sup>3)</sup> Moyennes annuelles ou situation en fin de mois. <sup>4)</sup> 3e trimestre 1975 = 100, les chiffres annuels se réfèrent au 3e trimestre.  
<sup>5)</sup> Autos + limousines commerciales. <sup>6)</sup> Y compris les camionnettes.

## 11.1. Principaux indicateurs économiques (suite)

Moyennes ou chiffres mensuels

	Indices de prix										
	Tourisme		Commerce	Prix agricoles			Commerce extérieur				
	Arrivées	Nuitées	Taux d'occupation <sup>1)</sup>	Indice des ventes au détail	Produits	Facteurs de production	Prix de gros	Prix à la consommation	Coût de la construction <sup>2)</sup>	Balance commerciale	Rapport Exp./ Imp.
	Milliers	%				Moyenne 1977 = 100	Sept. 77 = 100	Avril 77 = 100	Mio F	%	
12	13	14	15	16	17	18	19	20	21	22	
1978	827	2 755	40	101,4	103,0	99,1	96,6	100,8	103,3	-43,3	98,8
1979	818	2 655	38	105,1	103,0	99,1	100,3	104,4	107,7	-388,4	90,4
1980	911	2 973	43	112,2	102,7	103,3	105,4	108,6	117,5	-937,6	81,5
1981	934	3 093	44	119,6	109,8	110,9	111,6	115,7	128,4	-606,0	87,9
1981											
Janv.	657	2 666	38	119,2	107,9	107,4	108,6	112,0		-390,9	90,7
Fév.	714	3 002	46	108,6	109,1	107,7	109,4	113,1		-783,6	84,2
Mars	801	3 327	44	115,2	108,9	109,1	110,3	113,8	127,0	-801,9	85,2
Avril	856	2 946	41	121,5	108,6	109,4	110,6	113,6		-707,9	85,8
Mai	929	2 566	40	115,8	109,0	110,2	111,2	114,6		-482,4	90,1
Juin	1 114	3 240	44	117,3	109,7	110,5	111,2	115,4		-723,4	86,2
Juil.	1 369	4 471	54	109,9	109,6	111,3	112,0	116,0		-511,0	90,3
Août	1 513	4 919	59	104,9	110,9	112,1	112,6	117,8		-990,6	78,1
Sept.	1 290	3 890	51	108,3	110,5	112,8	112,6	117,9	129,7	-942,3	82,6
Oct.	898	2 556	40	124,5	110,5	113,5	113,5	117,5		-441,8	91,8
Nov.	496	1 376	29	128,1	111,0	113,6	113,2	118,2		-255,0	94,8
Déc.	572	2 152	35	165,4	111,2	113,9	113,4	118,2		-240,4	95,1
1982											
Janv.	684	2 718	39	122,6	109,9	116,1	113,7	118,8		-242,3	94,0
Fév.	734	3 163	48	112,2	110,1	116,0	113,7	119,0		-370,7	92,0
Mars	813	3 170	42	119,9	110,7	116,8	113,2	119,2	135,6	-502,5	90,9
Avril	814	2 694	39	126,0	109,5	117,3	114,0	119,9		-674,4	86,7
Mai	950	2 511	39	124,2	110,0	118,2	114,8	121,4		-212,3	95,3
Juin	1 044	2 997	41	117,9	109,7	118,3	114,6	122,5		-345,1	93,2
Juil.	1 359	4 217	51	112,9	111,3	118,1	114,8	123,0		-378,6	91,9
Août	1 446	4 582	56				114,6	123,9		-779,8	81,2
Sept.							115,0	124,4		-881,8	82,9
Oct.											
Nov.											
Déc.											

<sup>1)</sup> Taux d'occupation des lits disponibles (100 x nuitées / nombre moyen de lits disponibles x nombre de jours de la période). <sup>2)</sup> Ville de Zurich. Moyennes ou chiffres semestriels.

## 11.2. Indice des prix de gros (1963 = 100)

Situation en fin de période

Confédération

	Indice général	Produits agricoles	Produits énergétiques et connexes	Produits alimentaires transform. boissons et tabacs	Textiles	Bois et liège	Papier et ouvrages en papier	Peaux, cuirs, caoutchouc et ouvrages en matière plastique	Produits chimiques et connexes	Matériaux de construction céramique et verre	Métaux et ouvrages en métal
	1	2	3	4	5	6	7	8	9	10	11
1978	142,1	144,9	190,6	152,7	99,4	147,4	136,0	127,7	117,5	175,4	151,0
1979	151,9	148,4	233,7	154,4	107,6	149,2	136,8	138,9	129,9	178,4	162,7
1980	158,9	152,6	245,1	162,7	116,0	163,3	148,6	140,6	131,8	188,9	168,6
1981	167,7	158,5	257,2	171,6	117,9	172,5	161,6	146,1	143,7	203,2	179,1
1981											
Janvier	160,6	157,3	248,5	164,9	116,0	163,7	151,5	140,5	131,8	190,3	169,3
Février	161,8	157,8	251,8	165,2	117,4	167,1	151,7	140,8	131,8	196,7	169,8
Mars	163,1	157,7	251,2	166,3	117,1	169,0	151,1	142,1	137,8	199,7	170,7
Avril	163,6	158,6	250,9	166,0	118,4	169,5	154,1	141,8	137,8	200,7	171,4
Mai	164,4	158,4	252,0	166,0	119,7	169,5	154,2	142,5	137,8	201,2	175,4
Juin	164,4	155,6	255,3	166,0	119,2	171,8	154,2	142,9	137,8	201,2	175,3
Juillet	165,7	155,4	261,7	168,0	120,9	172,0	157,3	142,9	137,8	201,2	176,6
Août	166,6	156,2	264,7	168,0	121,8	173,2	157,5	143,2	137,8	201,2	179,0
Septembre	166,6	155,8	257,8	168,0	120,7	173,4	157,4	144,1	143,7	201,2	177,7
Octobre	167,8	158,6	259,8	171,6	119,9	172,9	162,3	144,0	143,7	201,0	177,7
Novembre	167,4	157,7	255,9	171,5	118,3	172,9	162,3	144,9	143,7	201,0	179,1
Décembre	167,7	158,5	257,2	171,6	117,9	172,5	161,6	146,1	143,7	203,2	179,1
1982											
Janvier	168,1	159,2	256,8	172,4	117,0	172,9	160,8	147,6	143,7	205,7	180,0
Février	168,2	159,2	252,9	172,8	117,0	173,4	160,6	147,5	143,7	214,9	180,2
Mars	167,4	158,8	250,8	173,8	116,7	173,5	160,5	147,4	139,7	214,4	179,0
Avril	168,6	161,4	257,6	173,9	116,5	173,5	161,5	148,1	139,7	216,9	179,2
Mai	169,8	161,5	261,8	177,0	117,1	173,5	160,9	148,2	139,7	217,1	181,4
Juin	169,5	160,0	263,2	177,2	117,8	172,0	160,9	148,0	139,7	217,3	180,1
Juillet	169,8	159,9	262,2	178,6	118,9	172,1	160,7	147,2	139,7	217,3	180,6
Août	169,5	157,1	264,4	178,6	118,8	172,7	160,7	147,3	139,7	217,2	180,2
Septembre	170,1	156,8	269,2	178,4	118,9	172,5	160,4	146,6	142,4	217,4	179,7
Octobre											
Novembre											
Décembre											

N.B. Pour calculer l'indice général sur l'ancienne base août 1939 = 100, il faut multiplier l'indice sur la base 1963 = 100 par 259,5, valeur de l'ancien indice en 1963, puis diviser par 100.

## 11.3. Indice des prix de gros (1963 = 100) selon l'origine des marchandises

Situation en fin de période

	1978	1979	1980	1981	1982					
				Décembre	Avril	Mai	Juin	Juil.	Août	Sept.
	1	2	3	4	5	6	7	8	9	10
Indice général	142,1	151,9	158,9	167,7	168,6	169,8	169,5	169,8	169,5	170,1
Marchandises du pays	145,2	150,9	157,9	167,6	168,8	170,2	169,9	170,5	170,3	170,6
Marchandises étrangères	134,4	154,3	161,2	167,8	167,7	168,6	168,4	167,9	167,5	168,8

## 11.4. Indice de la production industrielle (1963 = 100)

Moyennes annuelles ou chiffres trimestriels

	Indice général <sup>1)</sup>	Alimentation, boissons, tabac	Textiles	Habillement, lingerie	Bois	Papier	Arts graphiques	Cuir <sup>2)</sup> caoutchouc	Chimie	Pierre, terre	Métaux	Machines, appareils	Horlogerie, bijouterie
	1	2	3	4	5	6	7	8	9	10	11	12	13
1978	146	147	108	121	121	121	133	237	234	106	117	149	135
1979	148	150	112	115	126	129	129	265	244	111	127	148	112
1980	155	158	113	121	130	130	140	276	248	116	133	162	117
1981	156	158	111	118	126	129	151	257	258	116	131	165	104
1981													
1er trimestre	144	152	115	121	117	135	139	263	251	85	127	137	104
2e trimestre	155	162	116	128	131	137	151	257	261	130	135	146	112
3e trimestre	150	161	96	103	119	120	148	250	253	132	127	155	97
4e trimestre	166	158	117	121	137	123	165	259	266	115	133	190	103
1982													
1er trimestre	143	153	117	122	110	131	149	245	265	84	123	138	68
2e trimestre	151	164	112	120	121	126	158	259	257	128	128	153	73
3e trimestre													
4e trimestre													

<sup>1)</sup> Non compris électricité, gaz, eau. <sup>2)</sup> Y compris les matières plastiques.





## 11.6. Commerce extérieur<sup>1)</sup>

Moyennes ou totaux mensuels

Confédération

	Europe		Amérique		Asie		Afrique		Australie et Océanie	Total
	Total	C.E.E.	A.E.L.E.	Total	dont USA et Canada	Total	dont Japon	Total	Total	
	1	2	3	4	5	6	7	8	9	10
	Unité: Millions F									
<b>Importations par zone d'origine</b>										
1978	2 831,3	2 391,9	254,3	367,7	281,1	247,4	101,7	70,8	7,7	3 525,0
1979	3 321,7	2 804,5	291,3	355,2	272,4	286,7	111,6	89,9	7,4	4 060,9
1980	4 026,1	3 398,1	351,1	475,1	370,3	431,1	165,8	130,1	9,2	5 071,6
1981	3 917,9	3 288,1	352,5	501,4	402,1	453,7	191,5	124,1	10,6	5 007,7
1981										
Janvier	3 235,1	2 739,1	302,8	419,9	333,9	373,9	166,6	144,2	10,1	4 183,2
Février	3 916,6	3 369,2	356,0	465,2	367,0	439,6	198,3	141,6	7,8	4 970,8
Mars	4 197,6	3 582,1	398,2	530,3	406,2	573,3	233,1	102,3	10,3	5 413,8
Avril	3 834,8	3 285,1	359,5	552,9	467,5	488,7	216,4	104,7	10,1	4 991,2
Mai	3 836,2	3 265,6	347,9	481,1	386,7	439,7	218,0	93,2	10,4	4 860,6
Juin	4 052,6	3 403,2	361,2	519,8	418,7	517,1	214,8	129,4	10,2	5 229,2
Juillet	4 121,7	3 519,1	342,0	526,6	426,3	476,5	188,1	120,1	12,7	5 257,6
Août	3 433,8	2 819,7	299,5	531,7	443,5	408,4	172,5	138,8	9,1	4 521,9
Septembre	4 239,6	3 564,2	380,1	593,0	485,2	455,5	190,2	118,5	11,1	5 417,8
Octobre	4 347,9	3 529,7	388,6	437,1	346,6	437,3	165,3	142,4	13,3	5 378,1
Novembre	3 875,6	3 156,9	361,1	458,1	366,3	443,5	174,4	128,4	9,1	4 914,7
Décembre	3 922,5	3 222,8	332,5	500,6	377,6	391,4	160,1	126,1	12,4	4 953,1
1982										
Janvier	3 127,4	2 610,5	263,3	373,3	289,4	372,7	148,3	146,8	8,1	4 028,3
Février	3 710,5	3 074,5	336,0	361,6	291,1	396,9	171,6	144,6	8,8	4 622,4
Mars	4 319,5	3 676,1	359,2	514,9	415,9	530,2	203,2	135,1	9,8	5 509,6
Avril	3 854,8	3 277,1	325,7	598,0	497,2	468,3	212,2	155,7	11,2	5 088,1
Mai	3 647,2	3 094,1	300,9	421,6	311,1	375,8	186,2	103,1	11,1	4 558,8
Juin	3 952,6	3 338,9	370,1	478,0	383,8	444,4	191,7	161,7	12,4	5 049,1
Juillet	3 732,1	3 206,8	310,7	417,2	328,4	365,1	160,8	134,1	9,4	4 657,9
Août	3 162,3	2 620,6	285,7	404,8	319,3	425,4	151,9	134,8	11,0	4 138,4
Septembre		3 416,5	402,7		355,1		198,8			5 146,8
Octobre										
Novembre										
Décembre										
<b>Exportations par zone de destination</b>										
1978	2 275,8	1 644,7	320,8	445,0	279,6	552,3	98,7	178,3	29,8	3 481,6
1979	2 463,9	1 820,7	333,1	459,0	281,4	567,7	108,4	148,0	30,1	3 668,7
1980	2 777,1	2 076,6	378,1	522,0	331,0	603,8	106,1	200,9	30,2	4 134,0
1981	2 849,2	2 146,2	392,5	611,7	387,6	667,5	119,7	230,6	42,7	4 401,7
1981										
Janvier	2 586,9	1 950,7	336,4	426,4	279,2	593,5	95,9	150,1	35,4	3 792,3
Février	2 747,2	2 037,6	378,0	593,5	396,1	614,1	108,8	199,0	33,4	4 187,2
Mars	3 103,9	2 354,9	418,3	590,6	386,7	691,0	123,9	193,6	32,8	4 611,9
Avril	2 834,9	2 153,0	388,5	550,9	338,5	653,4	107,8	205,0	39,1	4 283,3
Mai	2 858,7	2 191,1	387,7	594,3	373,0	643,3	113,0	235,2	46,7	4 378,2
Juin	2 926,6	2 229,6	392,6	647,8	407,2	661,3	118,4	228,5	41,5	4 505,8
Juillet	3 035,6	2 284,4	420,2	664,8	402,5	722,2	141,8	275,5	48,5	4 746,6
Août	2 237,9	1 699,5	312,5	523,5	306,1	519,7	104,5	203,5	46,8	3 531,3
Septembre	2 896,6	2 237,0	404,3	612,5	418,9	677,0	122,7	243,8	45,6	4 475,5
Octobre	3 153,8	2 381,4	461,0	726,2	474,5	681,6	126,4	326,2	48,5	4 936,3
Novembre	2 949,6	2 222,5	402,5	696,9	447,3	764,0	146,1	206,3	42,9	4 659,7
Décembre	2 858,7	2 012,8	407,9	713,5	420,8	788,7	126,9	300,4	51,4	4 712,7
1982										
Janvier	2 424,8	1 866,8	329,3	490,3	332,0	621,6	102,1	214,4	34,9	3 786,0
Février	2 718,1	2 055,9	384,2	581,4	391,9	719,8	113,3	193,6	38,9	4 251,7
Mars	3 266,3	2 482,5	435,3	626,5	406,8	812,0	119,2	255,9	46,4	5 007,1
Avril	2 828,2	2 122,3	387,0	551,8	332,8	785,7	109,8	189,8	58,2	4 413,7
Mai	2 755,1	2 134,0	356,8	575,1	375,2	717,3	111,7	262,9	36,1	4 346,5
Juin	3 014,2	2 287,6	380,7	604,5	385,8	805,1	121,1	237,8	42,3	4 704,0
Juillet	2 691,4	2 059,9	355,8	601,5	383,1	719,8	131,8	224,4	42,1	4 279,3
Août	2 032,1	1 504,9	283,4	525,6	326,2	545,4	99,5	219,6	35,2	3 358,6
Septembre		2 142,6	391,7		381,8		117,6			4 265,0
Octobre										
Novembre										
Décembre										

<sup>1)</sup> Non compris l'or industriel (depuis 1978), l'argent et les monnaies d'argent (depuis 1981).

## Sources

---

Les statistiques non établies par le service cantonal de statistique sont recueillies auprès des organismes et services administratifs suivants:

### Statistiques genevoises

Aéroport de Cointrin  
Chemins de fer fédéraux  
Département de l'économie publique  
Département de justice et police  
Département des travaux publics  
Entreprises des postes, télégraphes et téléphones  
Institut suisse de météorologie  
Office fédéral de la statistique  
Services industriels  
Société nationale des chemins de fer français  
Transports publics genevois

### Statistiques de la Confédération

Banque nationale  
Chemins de fer fédéraux  
Direction générale des douanes  
Office fédéral de l'air  
Office fédéral de l'économie énergétique  
Office fédéral de l'industrie, des arts et métiers et du travail  
Office fédéral de la statistique

## LISTE DES PUBLICATIONS EXTRAORDINAIRES

### Collection «Aspects statistiques»

#### Déjà paru:

- No 1 — Programme 1977-1981 des investissements publics à Genève (Février 1977, 35 pages, épuisé.)
- No 2 — Les locaux commerciaux vacants au 1er décembre 1976 dans le canton de Genève (Mars 1977, 7 pages, prix: 3 F.)
- No 3 — Le secteur public à Genève. Analyse descriptive selon le recensement fédéral des entreprises de septembre 1975. (Extraits du volume No 1 paru dans la collection «Etudes», Mai 1977, 84 pages, prix: 5 F.)
- No 4 — Dépenses pour les constructions dans le canton de Genève en 1976 et 1977 (Mai 1977, 21 pages, prix: 4 F.)
- No 5 — Evolution de l'emploi à Genève depuis 1973 (Juin 1977, 28 pages, prix: 4 F.)
- No 6 — Les logements inoccupés et les locaux commerciaux vacants à Genève. Résultats de l'enquête au 1er décembre 1977 (Février 1978, 61 pages, prix: 5 F.)
- No 7 — Dépenses pour les travaux de construction en 1977 et 1978 à Genève (Avril 1978, 32 pages, prix: 4 F.)
- No 8 — Recensement fédéral des entreprises 1975 à Genève (Juin 1978, 60 pages, épuisé.)
- No 9 — Les organisations internationales à Genève en 1977-1978. Emplois, dépenses et réunions internationales (Décembre 1978, 44 pages, prix: 4 F.)
- No 10 — Franc suisse et économie genevoise. Quelques considérations générales sur l'évolution du cours du franc suisse; enquête auprès d'un échantillon d'entreprises; tourisme et hôtellerie (Janvier 1979, 52 pages, prix: 4 F.)
- No 11 — Perspectives d'évolution de la population du canton de Genève. Edition 1979 (Février 1979, 56 pages, prix: 5 F.)
- No 12 — Les logements inoccupés et les locaux commerciaux vacants à Genève. Résultats de l'enquête au 1er décembre 1978 (Février 1979, 56 pages, prix: 5 F.)
- No 13 — Dépenses pour les travaux de construction en 1978 et 1979 à Genève (Mai 1979, 28 pages, prix: 4 F.)
- No 14 — Les logements inoccupés et les locaux commerciaux vacants à Genève. Résultats de l'enquête au 1er décembre 1979 (Mars 1980, 51 pages, prix: 5 F.)
- No 15 — Evolution de l'emploi à Genève (Mai 1980, 80 pages, prix: 5 F.)
- No 16 — La dépendance économique des entreprises du canton de Genève. Analyse par type et degré de dépendance, région et branche économique (Octobre 1980, 31 pages, prix: 5 F.)
- No 17 — Evolution des prix à la consommation. Bilan 1980 et perspectives 1981 pour Genève (Février 1981, 12 pages, prix: 5 F.)
- No 18 — Les organisations internationales à Genève. Emplois, dépenses et réunions internationales en 1979-1980 (Mars 1981, 12 pages, prix: 5 F.)
- No 19 — Les logements inoccupés et les locaux commerciaux vacants à Genève. Résultats de l'enquête au 1er décembre 1980 (Mars 1981, 16 pages, prix: 5 F.)
- No 20 — Le commerce extérieur du canton de Genève 1972-1980. Résultats par groupes de marchandises (Avril 1981, 20 pages, prix: 5 F.)
- No 21 — Evolution semestrielle des loyers. Résultats de mai 1981 pour Genève (Juin 1981, 12 pages, prix: 5 F.)
- No 22 — Recensement fédéral de la population 1980. 1: Population résidente et ménages (Octobre 1981, 20 pages, prix: 5 F.)
- No 23 — Recensement fédéral de l'agriculture et de l'horticulture du 30 juin 1980 à Genève (Octobre 1981, 20 pages, prix: 5 F.)
- No 24 — Population active à Genève 1980 (Novembre 1981, 16 pages, prix: 5 F.)
- No 25 — Les brevets originaires de Genève délivrés en Suisse 1978-1980 (Décembre 1981, 20 pages, prix: 5 F.)
- No 26 — Evolution semestrielle des loyers. Rétrospective et résultats de novembre 1981 (Février 1982, 16 pages, prix: 5 F.)
- No 27 — Les logements inoccupés et les locaux commerciaux vacants à Genève. Résultats de l'enquête au 1er décembre 1981 (Février 1982, 16 pages, prix: 5 F.)
- No 28 — Evolution récente de la natalité à Genève (Février 1982, 16 pages, prix: 5 F.)
- No 29 — Evolution des prix à la consommation. Bilan 1981 et perspectives 1982 pour Genève (Avril 1982, 16 pages, prix: 5 F.)
- Résultats des votations et élections à Genève (Publication annuelle, disponible depuis 1977, prix du numéro: 5 F.)

#### Prochaine publication:

- No 30 — Recensement fédéral de la population 1980. 2: Structure de la population des communes.

### Collection «Etudes et documents»

#### Déjà paru:

- No 1 — Le secteur public à Genève. Analyse descriptive selon le recensement fédéral des entreprises de septembre 1975 (Mai 1977, 616 pages, prix: 50 F.)
- No 2 — L'influence de la mortalité infantile sur la valeur de l'espérance de vie à la naissance (Octobre 1977, 28 pages, prix: 4 F.)
- No 3 — Le secteur international à Genève. Les emplois dans les organisations internationale gouvernementales et non gouvernementales à Genève en 1975-1976 (Juin 1978, 132 pages, épuisé.)
- No 4 — Genève dans les comparaisons internationales de prix. Résultats et problèmes méthodologiques (Décembre 1979, 70 pages, prix: 7 F.)
- No 5 — Evolution récente de la population du canton de Genève. Tendances actuelles (Mai 1982, 48 pages, prix: 10 F.)