

le test conjoncturel pour l'industrie genevoise

RESULTATS DE L'ENQUETE TRIMESTRIELLE COMPLEMENTAIRE

Premier trimestre 1978

Sommaire

Indicateur d'expansion (graphique)

Page 1

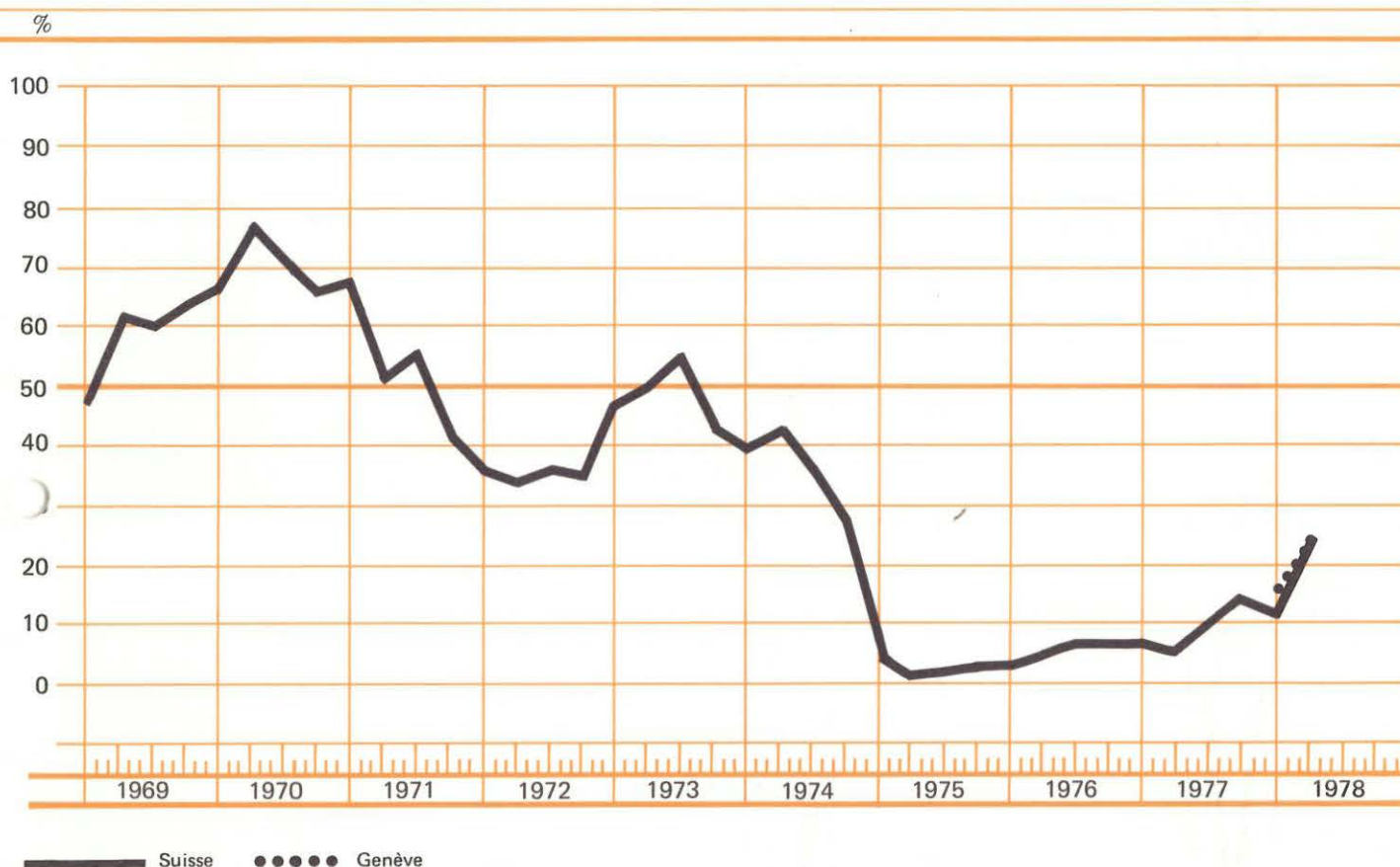
Evolution du nombre de personnes occupées, des marges de bénéfice et du pourcentage d'exploitation de la capacité pour l'ensemble de l'industrie et par branche économique (graphiques)

Pages 2 et 3

Résultats chiffrés portant sur le trimestre de l'enquête

Page 4

INDICATEUR D'EXPANSION



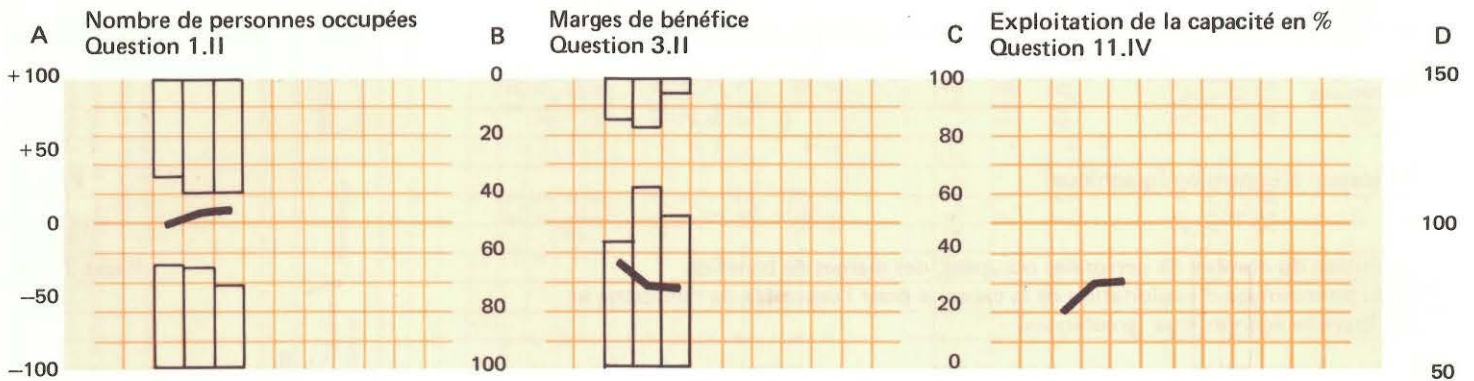
L'indicateur d'expansion est élaboré au moyen des résultats de l'enquête trimestrielle complémentaire du test conjoncturel. Théoriquement, il peut varier de 0 à 100%. La valeur 0% signifie qu'aucune entreprise ne perçoit une demande supérieure à ce qu'elle peut potentiellement produire compte tenu de sa capacité technique et du personnel disponible. La valeur 100% indique que toutes les entreprises perçoivent une demande supérieure à leur production potentielle.

Ainsi, plus le niveau de l'indicateur est élevé, plus grande sera, après pondération en fonction du nombre des emplois, la proportion des entreprises dont l'offre potentielle est inférieure à la demande perçue. Celles-ci devraient donc s'adapter en augmentant leur capacité productive. Dans un tel cas, on estime que la conjoncture se trouve dans une phase d'expansion.

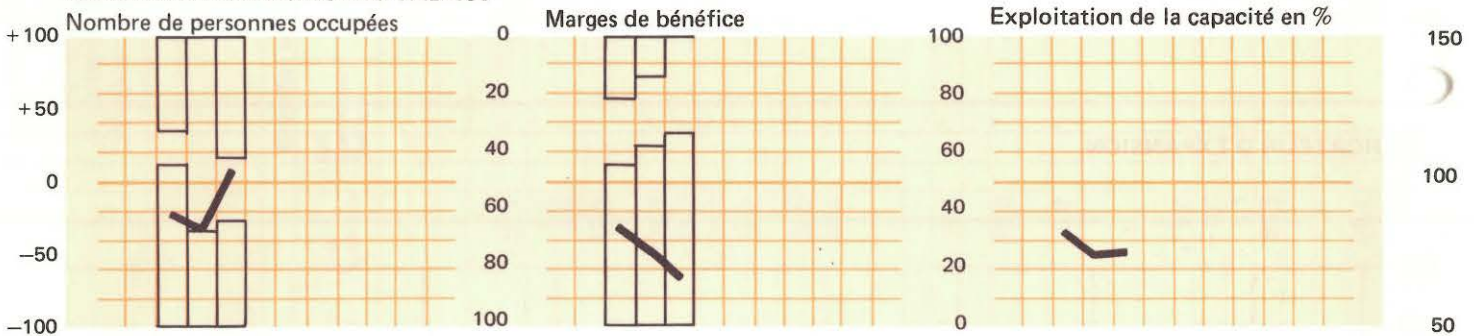


EVOLUTION DU NOMBRE DE PERSONNES OCCUPEES, DES MARGES DE BENEFICE ET DU POURCENTAGE D'EXPLOITATION DE LA CAPACITE DE PRODUCTION

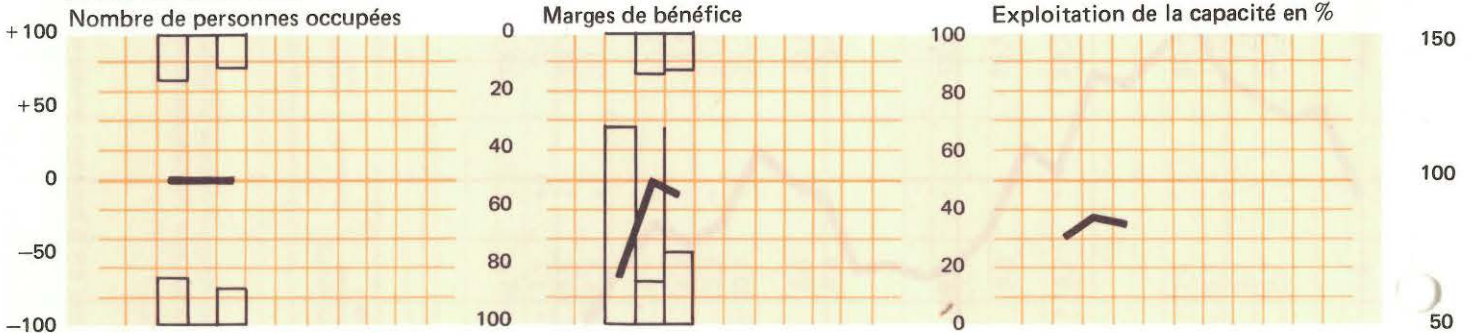
ENSEMBLE DE L'INDUSTRIE



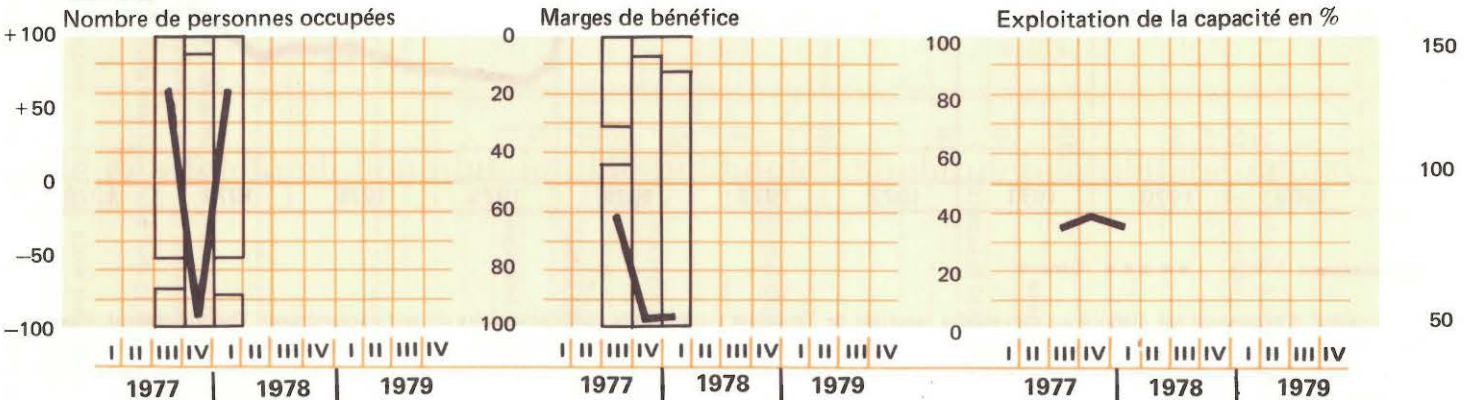
ALIMENTATION-BOISSONS-TABACS



ARTS GRAPHIQUES



CHIMIE



CONTENU DES GRAPHIQUES

Les réponses signalant une augmentation ou signifiant trop grand sont dites positives. Les réponses signalant une diminution ou signifiant trop petit sont dites négatives. Les réponses signalant une stabilité ou signifiant satisfaisant sont dites égales.

REPARTITION DES REPONSES

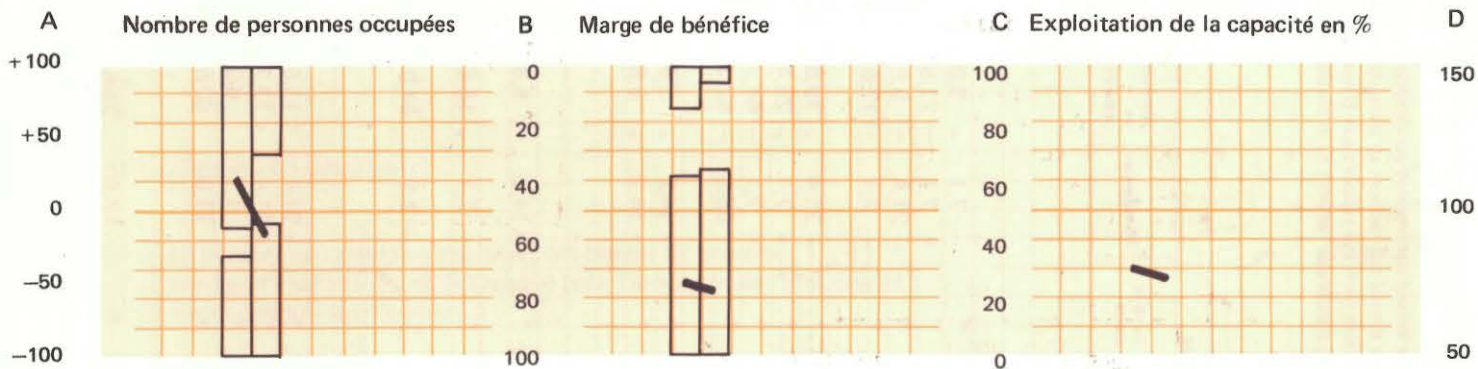
Les rectangles du haut indiquent le pourcentage des réponses positives (Echelle B : 1 carré = 10%). Les rectangles du bas indiquent le

pourcentage des réponses négatives (Echelle C : 1 carré = 10%). L'espace restant, indique le pourcentage des réponses égales (1 carré = 10%).

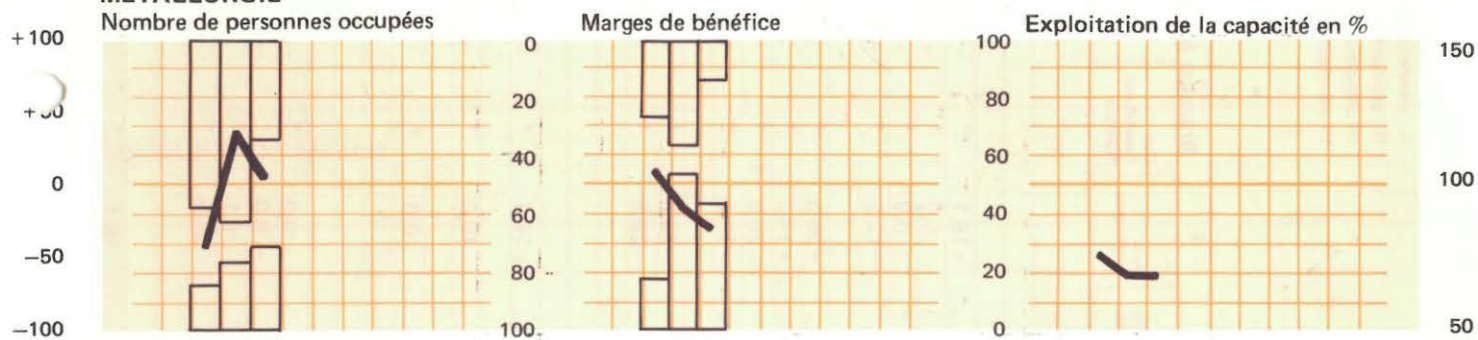
EVOLUTION DANS LE TEMPS

Les courbes qui ont pour référence l'échelle A (allant de -100% à + 100%), indiquent l'évolution de la tendance. Celle-ci est exprimée par le solde entre les réponses positives et négatives (1 carré = 20%). Elles représentent graphiquement les résultats du tableau de la page 4, questions 1.II et 3.II.

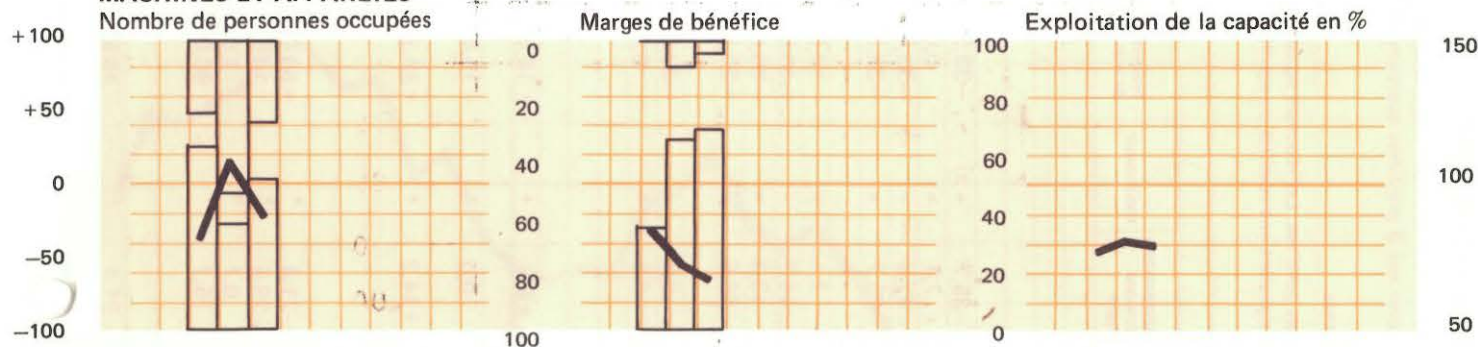
METALLURGIE + MACHINES ET APPAREILS



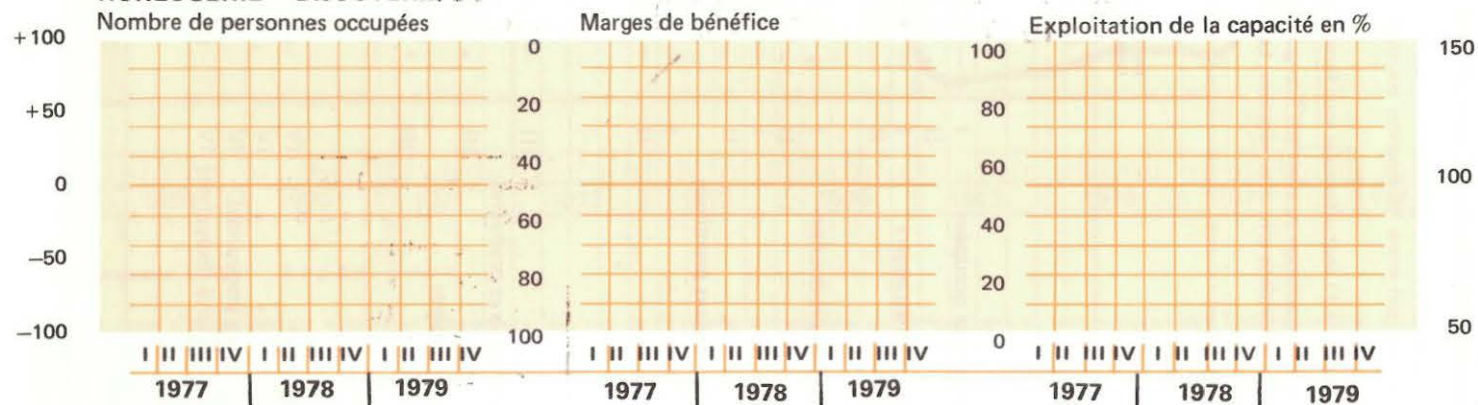
METALLURGIE



MACHINES ET APPAREILS



HORLOGERIE - BIJOUTERIE ³⁾



UTILISATION DE LA CAPACITE

Son pourcentage est représenté graphiquement par une courbe dont l'échelle D va de 50% à 150%.

REMARQUES

1. Lorsque la représentativité d'une branche n'est pas satisfaisante pour le trimestre de l'enquête, la colonne correspondante contient des astérisques. Il est cependant tenu compte des réponses des entreprises de cette branche pour les résultats portant sur l'ensemble de l'industrie.

2. En ce qui concerne les branches n'ayant pas encore atteint le taux de représentativité souhaitable, des efforts sont actuellement entrepris pour y parvenir.

3. Les entreprises de la Fédération horlogère (FH) ne participent pas pour l'instant à l'enquête trimestrielle complémentaire. De ce fait nous ne recevons pas de résultats concernant les produits terminés. Pour les autres secteurs de la production horlogère, l'échantillon n'est pas encore assez représentatif et ne permet pas la publication de données valables.

RESULTATS DE L'ENQUETE PORTANT SUR LE PREMIER TRIMESTRE 1978

Les chiffres contenus dans ce tableau représentent les soldes des annonces (pondérées selon l'importance en nombre d'emplois des entreprises) entre les réponses positives et négatives aux 9 premières questions de l'enquête.

Les réponses aux questions 10 et 11 sont présentées sous forme de moyennes.

Les réponses signalant une augmentation ou signifiant trop grand sont dites positives. Les réponses signalant une diminution ou signifiant trop petit sont dites négatives. Les réponses signalant une stabilité ou signifiant satisfaisant sont dites égales.

Les chiffres romains indiquent les périodes de référence selon le code ci-dessous :

- I. pendant le trimestre écoulé par rapport au trimestre précédent
- II. pendant le trimestre écoulé par rapport au trimestre correspondant de l'année précédente
- III. pendant les 6 prochains mois par rapport aux 6 mois précédents
- IV. pendant le trimestre écoulé par rapport à l'évolution probable des 6 prochains mois.

Questions		Ensemble de l'industrie	Branches économiques											
			Alimentation Boissons Tabac	Habillement	Industrie du bois	Industrie du papier	Arts graphiques	Cuir Caoutchouc Plastique	Chimie	Terre et pierre	Métallurgie	Machines et appareils	Métallurgie + Machines Appareils	Horlogerie Bijouterie
A. Rétrospective														
1. Emploi														
a) Nombre de personnes occupées	I	- 9,3	-35,7	* 1)	-33,3	*	+18,1	*	- 43,7	*	- 7,1	+ 3,9	+ 1,5	* 1)
	II	+ 11,2	+ 7,1	*	0,0	*	0,0	*	+ 62,5	*	+ 7,1	- 21,5	- 15,3	*
b) Nombre d'employés étrangers contrôlés par la loi	I	- 9,4	-42,8	*	-33,3	*	0,0	*	+ 12,5	*	- 21,4	- 5,8	- 9,2	*
	II	- 19,5	-35,7	*	-33,3	*	- 12,5	*	- 50,0	*	- 7,1	- 17,6	- 15,3	*
2. Capacité technique de production														
	I	+ 19,9	- 7,1	*	-16,6	*	+ 36,3	*	+ 43,7	*	+ 21,4	+ 19,6	+ 20,0	*
	II	+ 26,1	-14,2	*	-16,6	*	+ 14,2	*	+ 68,7	*	+ 7,1	+ 29,4	+ 24,6	*
3. Marges de bénéfice														
	I	- 29,4	-13,3	*	-66,6	*	- 20,0	*	- 18,7	*	+ 7,1	- 64,7	- 49,2	*
	II	- 44,0	-66,6	*	-33,3	*	- 12,5	*	- 85,5	*	- 28,5	- 62,7	- 53,3	*
4. Délais d'achat des matières premières et produits semi-finis														
	I	- 2,8	- 6,6	*	-20,0	*	-20,0	*	- 25,0	*	+ 14,2	+ 3,9	+ 6,1	*
	II	- 6,0	- 6,6	*	0,0	*	- 28,5	*	- 56,2	*	+ 14,2	+ 5,8	+ 7,6	*
B. Perspectives														
5. Prix de vente	III	- 3,8	+ 6,6	*	+ 16,6	*	+ 18,1	*	- 50,0	*	+ 14,2	- 5,8	- 1,5	*
6. Délais d'achat des matières premières et produits semi-finis	III	+ 8,4	0,0	*	+ 16,6	*	- 10,0	*	+ 31,2	*	- 7,1	+ 15,6	+ 10,7	*
7. Prix des matières premières et produits semi-finis	III	+ 15,5	+ 14,2	*	+ 33,3	*	0,0	*	- 18,7	*	- 7,1	+ 44,0	+ 33,0	*
C. Appréciation														
8. Ensemble du personnel	IV	- 5,2	- 21,4	*	+ 50,0	*	+ 9,0	*	- 6,2	*	+ 21,4	- 15,6	- 7,6	*
9. Capacité technique	IV	+ 4,9	+ 28,5	*	- 16,6	*	- 9,0	*	- 50,0	*	+ 21,4	+ 13,7	+ 15,4	*
10. Heures supplémentaires (moyenne)	IV	1,3	0,7	*	1,0	*	4,1	*	1,7	*	1,1	0,9	0,9	*
11. Exploitation de la capacité (moyenne)	IV	80,8	75,7	*	80,0	*	85,5	*	86,5	*	71,0	80,6	79,0	*
Indicateur d'expansion														
		24,5	21,4	*	16,6	*	18,1	*	56,2	*	7,1	23,5	20,0	*

1) voir remarques en page 3

LE TEST CONJONCTUREL POUR L'INDUSTRIE GENEVOISE

ERRATA

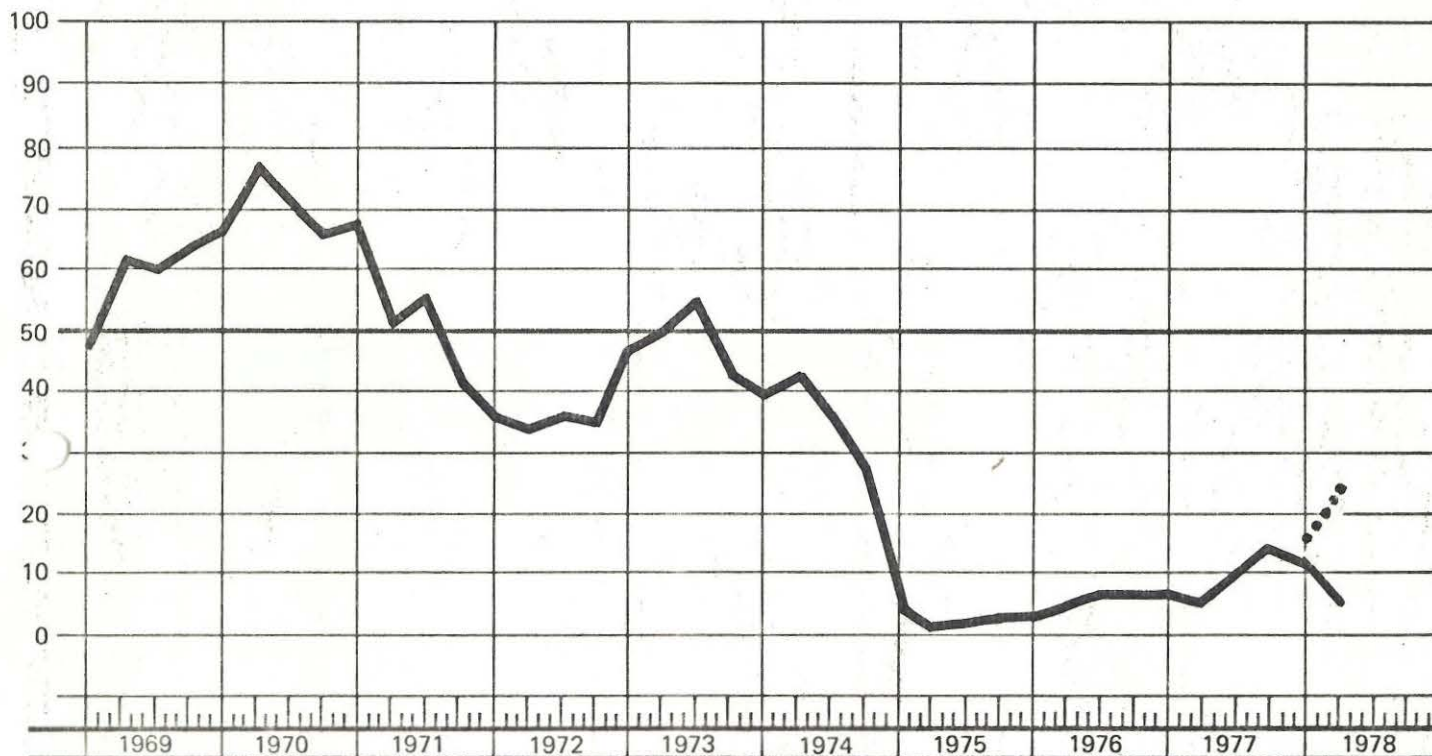
Cette première parution de la feuille de résultats de l'enquête trimestrielle complémentaire contient malheureusement des erreurs dans un certain nombre de graphiques. Nous vous prions de nous en excuser et nous vous présentons les rectifications ci-dessous.

Page 1.

La valeur de l'indicateur d'expansion au premier trimestre pour la Suisse est de 5 et non pas de 25. Le graphique corrigé se présente donc comme suit.

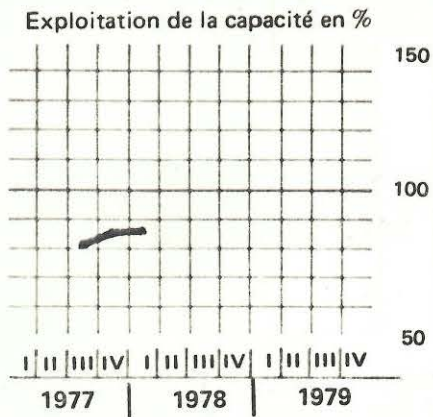
INDICATEUR D'EXPANSION

%



— Suisse ••••• Genève

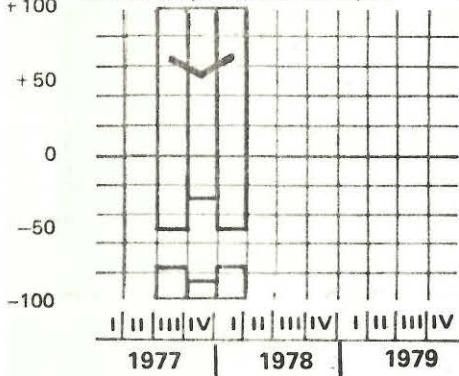
ARTS GRAPHIQUES



Le graphique de l'exploitation de la capacité en % dans la branche des ARTS GRAPHIQUES doit être remplacé par le graphique ci-contre.

CHIMIE

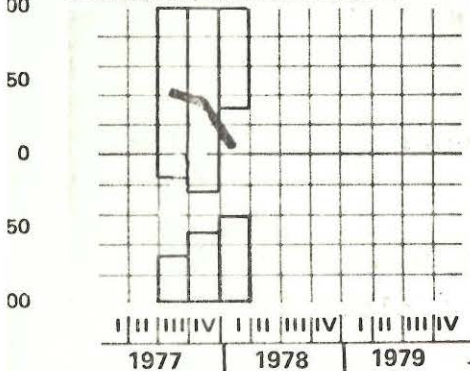
Nombre de personnes occupées



Le graphique de l'évolution du nombre de personnes occupées dans la branche de la CHIMIE doit être remplacé par le graphique ci-contre.

METALLURGIE

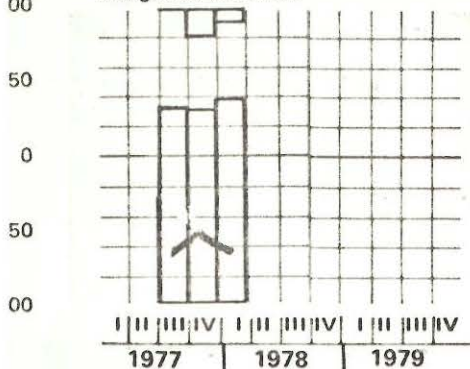
Nombre de personnes occupées



Le graphique de l'évolution du nombre de personnes occupées dans la branche de la METALLURGIE doit être remplacé par le graphique ci-contre.

MACHINES ET APPAREILS

Marges de bénéfice



Le graphique de l'évolution des marges de bénéfice dans la branche des MACHINES ET APPAREILS doit être remplacé par le graphique ci-contre.