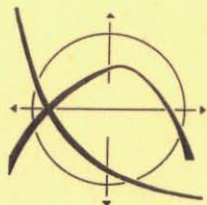


# INFORMATIONS STATISTIQUES GENÈVE

Septembre 1974

SERVICE CANTONAL DE STATISTIQUE

DÉPARTEMENT DE L'ÉCONOMIE PUBLIQUE



**Parution :**

Les Informations Statistiques Genève paraissent au début de chaque mois.

**Conditions d'abonnement :**

Prix d'abonnement annuel : F 25.—

Prix de vente au numéro : F 3.—

**Rédaction, commandes et envoi :**

Service cantonal de statistique Genève, 8, rue du 31-décembre

Tél. : (022) 36 14 00

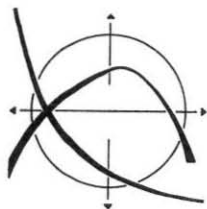
Compte de chèques : 12 — 6310

*Reproduction autorisée avec mention de la source.*

# INFORMATIONS STATISTIQUES GENÈVE

Septembre 1974

SERVICE CANTONAL DE STATISTIQUE  
DÉPARTEMENT DE L'ÉCONOMIE PUBLIQUE



## SOMMAIRE

Résumé statistique	1
--------------------	---

### Statistiques du canton de Genève

Météorologie	5
Population	6
Main-d'œuvre	15
Eau et énergie	20
Construction et logement	22
Commerce	26
Transports et communications	27
Tourisme	36
Justice et police	38
Prix	39

### Statistiques de la Confédération

Prix	41
Indicateurs économiques	48
Finances	50
Commerce extérieur	52
Production industrielle	54

### Statistiques étrangères

Production	55
Main-d'œuvre	56
Prix	57
Finances	59
Commerce extérieur	60

<b>Sources</b>	62
----------------	----

### Symboles et signes utilisés

Un zéro (0) signifie que la donnée est inférieure à la moitié de la dernière position décimale retenue.

Un tiret (–) à la place d'un nombre signifie que la donnée est nulle.

Un point (.) signifie qu'aucune donnée ne peut correspondre à la définition.

Un astérisque (\*) signifie que la donnée est inconnue.

Les chiffres placés entre parenthèses sont des estimations.

Un trait horizontal placé entre deux données d'une série chronologique marque un changement dans la définition de cette dernière.

AELE désigne l'Association européenne de libre échange.

CEE désigne la Communauté économique européenne (Marché commun).

**Remarque importante** : les derniers chiffres mensuels ou annuels de toutes les séries publiées sont provisoires et par conséquent sujets à modification.

## RÉSUMÉ STATISTIQUE

### CANTON DE GENEVE

#### Météorologie

La température s'est élevée, en moyenne, durant le mois d'août, à 18,8<sup>o</sup> Celsius, chiffre supérieur de 1,2<sup>o</sup> à la normale, cependant que l'on enregistrait 9 jours de pluie totalisant 36,9 mm d'eau tombée et 246,0 heures d'insolation. Notons que ces données ont été enregistrées à l'aéroport de Cointrin.

#### Population

La population du canton a diminué, en août, de 629 personnes et s'établit, en fin de mois, à 341 732 habitants.

En août, le mouvement migratoire se solde par une perte de 813 personnes; 2 047 personnes, dont 220 saisonniers sont arrivées dans le canton, alors que 2 860 (dont 318 saisonniers) en sont parties. Le mouvement naturel se solde par un gain de 184 personnes, résultant de 367 naissances et 183 décès.

Notons que, durant le même mois, 207 mariages et 22 divorces ont été enregistrés parmi les habitants du canton.

La population de la ville a diminué, en août, de 932 personnes et se chiffre à 164 763 habitants à la fin du mois. La diminution résulte de 150 naissances, 103 décès et d'un déficit migratoire de 980 personnes.

#### Main-d'oeuvre

Le nombre d'étrangers soumis au contrôle du travail a diminué, en août, de 168 et s'établit, à la fin du même mois, à 58 251. Ce chiffre comprend 24 467 frontaliers (-11 en août)

Le nombre de chômeurs complets s'élève, à fin août, à 13 contre 12 à fin août 1973.

## **Construction**

Au cours du mois d'août, il a été déposé des requêtes pour la construction de 39 bâtiments d'habitation, totalisant 421 logements (août 1973: 61 bâtiments et 354 logements). Au cours du même mois, des autorisations de construire 30 bâtiments, dont 26 villas, totalisant 65 logements et 329 pièces ont été octroyées.

Rappelons qu'en 1973 les moyennes des constructions autorisées étaient respectivement de 59 bâtiments, dont 40 villas, 456 logements et 1 937 pièces.

Il a été terminé, en août, 23 bâtiments à plusieurs logements, 16 villas et 5 bâtiments sans logements (moyenne mensuelle 1973: 34 villas, 23 bâtiments à plusieurs logements et 4 bâtiments sans logements). Le nombre de logements achevés est de 557 (moyenne mensuelle 1973: 532).

Le volume des constructions autorisées a été de 58 milliers de m<sup>3</sup>, dont 39 milliers pour les bâtiments avec logements (moyenne mensuelle 1973: 370 milliers de m<sup>3</sup>, dont 210 pour les bâtiments avec logements).

Le volume des constructions terminées durant le mois d'août est de 248 milliers de m<sup>3</sup> dont 193 milliers pour les bâtiments avec logements (moyenne mensuelle 1973: 304 milliers de m<sup>3</sup> dont 212 pour les bâtiments à usage d'habitation).

Notons enfin que le nombre de logements existants à la fin du mois s'élevait à 156 365, soit 5 491 de plus qu'un an auparavant.

## **Commerce**

Le nombre des ventes à tempérament ayant fait l'objet d'un pacte de réserve de propriété se monte, à fin août, à 362 (moyenne mensuelle 1973: 377).

Parmi ces pactes, 28 concernent des appareils ménagers, 19 des postes de télévision, 178 des automobiles et 65 des meubles et articles d'ameublement. Le montant total garanti s'élève à 4 163 milliers de F (moyenne mensuelle 1973: 4 385).

## **Transports et communications**

Il y avait, à fin août, 144 436 automobiles, cars, camions et véhicules assimilés immatriculés dans le canton, soit 2 639 de plus qu'un an auparavant. Ce chiffre se décompose en 128 130 autos, 6 588 camions et 9 718 autres véhicules tels que cars, remorques, taxis, etc. Il y avait également 6 947 motos et véhicules assimilés en circulation (août 1973: 6 705), dont 3 657 motos légères.

En août, 17 560 voyageurs sont arrivés ou partis à la gare des Eaux-Vives et 133 tonnes de marchandises ont été enregistrées à l'arrivée. Les chiffres correspondants en août 1973 étaient respectivement 19 928 voyageurs et 236 tonnes de marchandises.

La CGTE a transporté, en août, 4 483 milliers de voyageurs contre 4 738 en août 1973.

En juillet, il a été vendu 123,4 milliers de billets et abonnements à la gare de Cornavin et au bureau de ville CFF, contre 116,71 en juillet 1973.

En août, 12 473 avions ont décollé ou atterri à l'aéroport de Cointrin (août 1973: 12 840), dont 6 076 pour le trafic commercial. Le nombre de passagers arrivés ou partis du trafic commercial s'élève, au cours du mois d'août, à 340 520 (août 1973: 362 039).

A fin août, l'arrondissement des téléphones de Genève comptait 180 482 abonnés (171 206 à fin août 1973). Au cours des mois de juillet et août, il a été enregistré au total 32 876 milliers de communications téléphoniques, contre 30 742 pendant la période correspondante de l'année dernière.

## **Tourisme**

Les établissements hôteliers ont enregistré, en juillet, l'arrivée de 92 890 hôtes contre 102 908 en juillet 1973 (chiffres provisoires). Ces hôtes proviennent principalement des États-Unis d'Amérique (18 815), de France (12 559) et de Suisse et du Liechtenstein (7 503).

Le nombre des nuitées se monte à 198 477 (juillet 1973: 226 285), ce qui entraîne un nombre de 2,1 nuitées par hôte et un taux d'occupation des lits disponibles de 56,4 (juillet 1973: 65,2).

## **Justice et police**

En août, on a enregistré 9 927 réquisitions de poursuite (août 1973: 6 185) et 667 réquisitions de vente contre 582 en août 1973.

Notons qu'au cours du 2ème trimestre de cette année, il a été prononcé 63 faillites définitives.

## CONFÉDÉRATION

### Indicateurs économiques

L'indice de la production industrielle, calculé sur la base 1963 = 100, est passé de 167 au quatrième trimestre 1973 à 158 au premier trimestre 1974. La baisse est particulièrement sensible dans les secteurs «Horlogerie, bijouterie» et «Arts graphiques».

En Août 2108 logements ont été construits dans les communes de plus de 10 000 habitants (Août 1973: 1765).

A fin août, 74 chômeurs complets en quête d'emploi étaient inscrits auprès des offices de travail contre 56 un an plus tôt.

Le chiffre d'affaires des ventes au détail dans les grands magasins marque, en juin, une hausse de 6,4 % par rapport à juin 1973.

La statistique du mouvement hôtelier signale, en juillet, un total de 1 293 milliers d'arrivées et 4 321 milliers de nuitées (chiffres provisoires). Les chiffres correspondants, en juillet 1973, étaient respectivement de 1416 et 4780 milliers.

### Finances et prix

L'indice total des actions, calculé par la Banque nationale sur la base 1966 = 100, s'établissait à fin août à 123,9 en diminution de 11,62 % par rapport au mois précédent.

L'indice des prix à la consommation, calculé sur la base septembre 1966 = 100 est passé de 152,1 en juillet à 153,6 en août. Cette hausse est due aux secteurs «Alimentation», «Boissons et tabacs», «Instruction et divertissements» et «Chauffage et éclairage».

De son côté, l'indice des prix de gros, calculé sur la base 1963 = 100, est resté à 153,5 en août.

### Commerce extérieur

En août, les importations totales de la Confédération se sont élevées à 3 178,4 millions de F (août 1973: 2 740,9). Les exportations se chiffrent à 2 423,0 millions de F (août 1973: 2 122,3). Il en résulte un déficit de la balance commerciale de 755,4 millions de F (août 1973: 618,6).



OBSERVATIONS MÉTÉOROLOGIQUES FAITES A L'AÉROPORT DE COINTRIN  
ET NIVEAU DU LAC <sup>(1)</sup>

Chiffres annuels ou mensuels

	TEMPÉRATURE				PRÉCIPITATIONS			OBSERVATIONS DIVERSES			NIVEAU DU LAC		
	Moyenne	Écart à la normale (2)	Minimum absolu	Maximum absolu	Jours de pluie ou de neige (3)	Eau tombée (4)	Neige	Humidité relative moyenne (5)	Pression at- mosphérique moyenne	Insolation (6)	Moyen	Minimum absolu	Maximum absolu
	1	2	3	4	5	6	7	8	9	10	11	12	13
1965	8,7	+0,5	-13,9	32,1	180	1 270	100	78	724,0	138,8	372,06	371,65	372,46
1966	9,9	+0,7	-14,6	33,4	156	1 066	43	75	723,7	155,7	372,04	371,54	372,43
1967	9,6	+0,4	-12,6	32,5	135	992	18	76	725,7	172,9	372,07	371,69	372,35
1968	9,3	+0,1	-19,5	31,7	163	1 268	59	79	724,3	148,3	372,07	371,45	372,58
1969	9,0	-0,2	-12,4	31,3	133	931	26	74	723,8	151,0	372,06	371,62	372,40
1970	9,2	0,0	-13,7	32,5	153	1 038	64	76	724,7	149,4	372,14	371,59	372,71
1971	9,2	0,0	-16,8	32,9	101	704	29	73	726,2	167,5	373,02	371,62	372,38
1972	9,1	-0,1	-9,4	31,1	121	761	18	73	725,6	140,8	371,97	371,50	372,47
1973	9,0	-0,2	-11,1	30,4	120	798	27	72	727,3	156,4	372,17	371,73	372,47
1973													
Janv.	0,3	+0,1	-7,2	7,2	11	33,1	1	82	729,5	46,0	372,14	372,10	372,17
Fév.	1,0	-0,1	-7,2	11,5	9	42,8	9	73	725,3	77,1	372,04	371,95	372,11
Mars	4,0	-0,9	-8,9	17,2	2	4,2	4	63	729,2	189,8	371,81	371,73	371,94
Avril	6,4	-2,3	-3,5	20,8	16	71,5	1	65	724,4	177,4	371,80	371,77	371,86
Mai	13,8	+0,7	-2,2	26,6	14	84,4	—	68	726,2	208,0	372,08	371,87	372,14
Juin	17,0	+0,5	5,9	28,1	12	121,9	—	70	727,1	232,2	372,30	372,16	372,47
Juil.	18,2	-0,1	7,1	29,8	12	135,5	—	68	725,0	241,2	372,37	372,30	372,43
Août	19,3	+1,7	9,4	30,4	11	55,4	—	73	728,1	221,1	372,31	372,27	372,35
Sept.	15,1	+0,8	3,2	29,6	8	87,1	—	73	727,3	202,4	372,33	372,28	372,38
Oct.	8,5	-0,6	-1,7	19,0	7	55,8	—	77	728,4	115,4	372,30	372,26	372,34
Nov.	4,1	-0,4	-9,8	16,0	10	52,8	12	77	731,0	112,1	372,28	372,23	372,33
Déc.	0,8	-0,7	-11,1	10,4	8	53,6	—	76	726,4	54,6	372,30	372,23	372,37
1974													
Janv.	3,4	+3,2	-5,0	14,2	14	73,9	—	87	729,8	49,9	372,20	372,07	372,27
Fév.	4,4	+3,3	-3,5	16,7	12	76,7	13	77	722,2	41,3	371,98	371,78	372,08
Mars	7,2	+2,3	-4,9	20,0	8	40,8	1	73	724,1	90,4	371,81	371,78	371,92
Avril	8,8	+0,1	-1,8	20,4	6	32,3	—	67	722,0	215,9	371,82	371,75	371,86
Mai	12,1	-1,0	1,6	25,1	16	120,4	—	71	724,4	186,5	372,00	371,87	372,23
Juin	15,2	-1,3	4,3	27,8	10	123,6	—	71	725,5	220,2	372,33	372,26	372,52
Juil.	18,2	-0,1	5,8	30,3	8	38,0	—	65	728,0	295,2	372,36	372,29	372,51
Août	18,8	+1,2	7,2	32,9	9	36,9	—	67	726,4	246,0	372,29	372,24	372,36
Sept.													
Oct.													
Nov.													
Déc.													

(1) Niveau du lac: altitude, mesurée à Sécheron. (2) Par normale, on entend la moyenne du mois ou de l'année considérés, établie de 1901 à 1960.  
(3) Jours où l'on a enregistré au moins 0,3 mm d'eau ou de neige fondue. (4) Pluie ou neige fondue. (5) Rapport du poids de vapeur d'eau contenue dans l'air au poids maximum de vapeur d'eau à une température donnée (100% = condensation de la vapeur d'eau). (6) Moyenne ou totaux mensuels.

## POPULATION RÉSIDENTE DU CANTON PAR SEXE ET ORIGINE

Situation en fin de période

Unité: Nombre

	SUISSES			ÉTRANGERS			ENSEMBLE			
	Hommes	Femmes	TOTAL	Hommes	Femmes	TOTAL	Hommes	Femmes	TOTAL	TOTAL sans saisonniers
	1	2	3	4	5	6	7	8	9	10
1938	65 199	77 422	142 621	14 377	19 737	34 114	79 576	97 159	176 735	.
1948	77 880	89 493	167 373	15 787	21 590	37 377	93 667	111 083	204 750	.
1958	89 400	103 352	192 752	23 225	24 326	47 551	112 625	127 678	240 303	239 203
1963	93 109	110 413	203 522	38 094	38 094	76 194	131 203	148 513	279 716	279 383
1964	93 714	111 882	205 596	41 606	41 627	83 233	135 320	153 509	288 829	288 712
1965	94 329	113 023	207 352	42 190	44 194	86 384	136 519	157 217	293 736	293 569
1966	95 429	114 442	209 871	45 145	46 315	91 460	140 574	160 757	301 331	300 964
1967	96 855	116 036	212 891	48 133	47 895	96 028	144 988	163 931	308 919	308 422
1968	98 132	117 885	216 017	49 524	49 926	99 450	147 656	167 811	315 467	315 103
1969	98 901	119 004	217 905	52 225	52 625	104 850	151 126	171 629	322 755	322 674
1970	99 613	120 243	219 856	53 278	53 606	106 884	152 891	173 849	326 740	326 509
1971	99 801	120 751	220 552	54 388	54 513	108 901	154 189	175 264	329 453	329 411
1972	99 955	121 506	221 461	55 132	55 082	110 214	155 087	176 588	331 675	331 574
1973										
1973										
Janv.	99 857	121 440	221 297	57 472	55 411	112 883	157 329	176 851	334 180	332 026
Fév.	99 864	121 441	221 305	59 206	55 501	114 707	159 070	176 942	336 012	332 007
Mars	99 896	121 408	221 304	61 745	55 870	117 615	161 641	177 278	338 919	332 346
Avril	99 774	121 022	220 796	62 860	55 902	118 762	162 634	176 924	339 558	331 857
Mai	99 834	121 254	221 088	64 032	55 895	119 927	163 866	177 149	341 015	332 109
Juin	99 829	121 461	221 290	64 508	56 046	120 554	164 337	177 507	341 844	332 643
Juil.	99 828	121 501	221 329	64 602	55 845	120 447	164 430	177 346	341 776	332 458
Août	99 816	121 508	221 324	64 520	55 675	120 195	164 336	177 183	341 519	332 234
Sept.	99 788	121 523	221 311	64 634	55 663	120 297	163 422	177 186	341 608	332 294
Oct.	99 900	121 632	221 532	64 530	55 883	120 413	164 430	177 515	341 945	332 965
Nov.	100 051	121 790	221 841	65 300	56 124	120 424	164 351	177 914	342 265	333 694
Déc.	100 083	121 816	221 899	56 550	55 861	112 411	156 633	177 677	334 310	334 048
1974										
Janv.	99 971	121 803	221 774	57 945	56 021	113 966	157 916	177 824	335 740	(1)
Fév.	99 966	121 808	221 774	59 382	56 184	115 566	159 348	177 992	337 340	
Mars	99 941	121 666	221 607	60 777	56 294	117 071	160 718	177 960	338 678	
Avril	99 982	121 432	221 414	62 846	56 296	119 142	162 828	177 728	340 556	
Mai	100 033	121 886	221 919	63 632	56 324	119 956	163 665	178 210	341 875	
Juin	100 063	122 089	222 152	63 763	56 266	120 029	163 826	178 355	342 181	
Juil.	100 128	122 187	222 315	63 923	56 123	120 046	164 051	178 310	342 361	
Août	100 118	122 192	222 310	63 619	55 803	119 422	163 737	177 995	341 732	
Sept.										
Oct.										
Nov.										
Déc.										
1975										
Janv.										

(1) A partir de Janvier 1974, chiffres en cours de révision.

MOUVEMENT DÉMOGRAPHIQUE PAR SEXE ET ORIGINE<sup>(1)</sup>

Unité: Nombre

		GENEVOIS		CONFÉDÉRÉS		ÉTRANGERS		ENSEMBLE		
		TOTAL	dont femmes	TOTAL	dont femmes	TOTAL	dont femmes	TOTAL	dont femmes	
		1	2	3	4	5	6	7	8	
<b>CANTON</b>										
Naissances vivantes	Août 73	64	23	99	59	158	80	321	162	
	Août 74	83	39	90	44	194	96	367	179	
Décès	Août 73	92	54	81	40	42	20	215	114	
	Août 74	72	31	71	36	40	15	183	82	
Immigrés (2)	Août 73	65	39	503	271	1 204	481	1 777	791	
	Août 74	119	66	728	389	1 200	512	2 047	967	
Émigrés (2)	Août 73	142	59	503	286	1 490	657	2 135	1 002	
	Août 74	192	105	760	414	1 908	860	2 860	1 379	
Gain changement de nationalité	Août 73	69	43	13	11	-82	-54	-	-	
	Août 74	56	39	14	32	-70	-53	-	-	
Gain total	Août 73	-36	-8	31	15	-252	-170	-257	-163	
	Août 74	-6	8	1	-3	-624	-320	-629	-315	
Population résidente en fin de mois	Août 73	.	(4)	.	<b>221 324</b>	<b>121 508</b>	<b>120 195</b>	<b>55 675</b>	<b>341 519</b>	<b>177 183</b>
	Août 74	.	(4)	.	<b>222 310</b>	<b>122 192</b>	<b>119 422</b>	<b>55 803</b>	<b>341 732</b>	<b>177 995</b>
<b>VILLE</b>										
Naissances vivantes	Août 73	23	9	31	17	77	39	131	65	
	Août 74	25	11	33	15	92	47	150	73	
Décès	Août 73	52	28	51	25	18	6	121	59	
	Août 74	39	14	44	18	19	7	102	39	
Immigrés (3)	Août 73	165	86	492	269	983	397	1 640	752	
	Août 74	209	112	669	339	1 091	464	1 969	915	
Émigrés (3)	Août 73	278	151	653	372	1 201	534	2 132	1 057	
	Août 74	386	203	915	521	1 648	750	2 949	1 474	
Gain changement de nationalité	Août 73	36	26	5	3	-41	-29	-	-	
	Août 74	43	30	2	2	-45	-32	-	-	
Gain total	Août 73	-106	-58	-176	-108	-200	-133	-482	-299	
	Août 74	-148	-64	-255	-183	-529	-278	-932	-525	
Population résidente en fin de mois	Août 73	.	(4)	.	<b>107 864</b>	<b>61 301</b>	<b>61 048</b>	<b>28 933</b>	<b>168 912</b>	<b>90 234</b>
	Août 74	.	(4)	.	<b>105 096</b>	<b>59 794</b>	<b>59 667</b>	<b>28 438</b>	<b>164 763</b>	<b>88 232</b>

(1) Saisonniers compris.

(2) Personnes en provenance ou à destination de l'extérieur du canton.

(3) Personnes en provenance ou à destination d'une autre commune ou de l'extérieur du canton.

(4) Les chiffres de population résidente en fin de mois indiqués dans les colonnes 3 et 4 correspondent au total de la population suisse (genevois et confédérés)

## MOUVEMENT DÉMOGRAPHIQUE DU CANTON

Chiffres annuels ou mensuels

Unité: Nombre

	POPULATION RÉSIDENTE (1)		Naissances vivantes	Décès	IMMIGRÉS (2)		ÉMIGRÉS (2)		GAIN TOTAL	Mariages	Divorces
	Totale	dont saisonniers			Total	dont saisonniers	Total	dont saisonniers			
1938	176 735	.	1 620	2 308	*	.	*	.	829	1 561	327
1948	204 750	.	2 383	2 445	25 874	.	20 427	.	5 447	1 757	442
1958	240 303	1 100	3 088	2 412	26 203	*	22 015	*	4 826	2 056	356
1964	288 829	117	4 868	2 720	46 185	12 331	39 220	12 574	9 113	2 604	445
1965	293 736	167	4 805	2 762	37 256	9 631	34 392	9 607	4 907	2 660	436
1966	301 331	367	4 788	2 861	36 820	7 999	31 152	7 815	7 595	2 516	481
1967	308 919	497	4 597	2 734	40 658	9 452	34 933	9 384	7 588	2 619	500
1968	315 467	364	4 583	2 835	37 894	8 415	33 094	8 657	6 548	2 530	530
1969	322 755	71	4 528	2 950	39 762	9 842	34 052	10 207	7 288	2 650	634
1970	326 740	233	4 564	2 818	36 230	10 307	33 991	10 210	3 985	2 587	627
1971	329 453	42	4 550	2 898	35 643	11 918	34 582	12 173	2 713	2 467	670
1972	331 675	101	4 417	2 733	33 690	11 736	33 152	11 707	2 222	2 263	705
1973	334 310	262	4 239	2 849	32 070	10 458	30 825	10 339	2 635	2 208	602
1973											
Janv.	334 180	2 154	319	296	3 873	2 130	1 391	78	2 505	70	25
Fév.	336 012	4 005	304	252	3 543	1 965	1 763	115	1 832	99	58
Mars	338 919	6 573	391	273	4 531	2 651	1 742	85	2 907	191	66
Avril	339 558	7 701	361	194	1 982	1 154	1 510	27	639	234	56
Mai	341 015	8 906	392	187	3 472	1 312	2 220	112	1 457	189	46
Juin	341 844	9 201	428	233	2 413	488	1 779	195	829	288	65
Juil.	341 776	9 318	379	205	1 887	310	2 129	196	-68	223	76
Août	341 519	9 285	321	215	1 772	218	2 135	258	-257	239	55
Sept.	341 608	9 314	336	233	1 893	165	1 907	142	89	254	17
Oct.	341 945	8 980	332	270	2 474	47	2 199	386	337	154	64
Nov.	342 265	8 571	349	186	2 471	18	2 314	435	320	121	38
Déc.	334 310	262	327	305	1 759	-	9 736	8 310	-7 955	146	36
1974											
Janv.	335 740	(3)	311	204	2 965	1 308	1 642	73	1 430	73	27
Fév.	337 340		280	243	2 941	1 312	1 378	122	1 600	111	63
Mars	338 678		324	260	2 962	1 299	1 688	69	1 338	137	50
Avril	340 556		375	226	3 816	2 049	2 087	56	1 878	193	76
Mai	341 875		381	230	2 715	685	1 547	62	1 319	227	69
Juin	342 181		365	234	1 674	246	1 499	66	306	246	62
Juil.	342 361		373	232	1 467	232	1 428	38	180	218	89
Août	341 732		367	183	2 047	220	2 860	318	-629	207	22
Sept.											
Oct.											
Nov.											
Déc.											

(1) Situation en fin de période.

(2) Personnes en provenance ou à destination de l'extérieur du canton.

(3) A partir de Janvier 1974, chiffres en cours de révision.

## MOUVEMENT DÉMOGRAPHIQUE DE LA VILLE

Chiffres annuels ou mensuels

Unité: Nombre

	POPULATION RÉSIDENTE (1)		Naissances vivantes	Décès	IMMIGRÉS (2)		ÉMIGRÉS (2)		GAIN TOTAL	Mariages	Divorces
	Totale	dont saisonniers			Total	dont saisonniers	Total	dont saisonniers			
	1	2	3	4	5	6	7	8	9	10	11
1938	124 934	.	1 067	1 627	*	.	*	.	240	1 184	306
1948	148 640	.	1 775	1 738	*	.	*	.	3 291	1 326	438
1958	172 024	*	2 304	1 685	23 559	*	21 045	*	3 101	1 527	307
1964	171 349	21	2 330	1 750	33 484	5 150	34 862	5 264	-798	1 690	319
1965	169 903	12	2 298	1 830	30 192	4 356	32 106	4 380	-1 446	1 661	273
1966	169 576	199	2 234	1 808	28 874	3 652	29 627	3 473	-327	1 549	301
1967	170 271	177	2 030	1 713	30 909	4 226	30 531	4 281	695	1 558	312
1968	169 186	126	2 020	1 758	28 044	3 933	29 391	4 033	-1 085	1 447	299
1969	171 405	18	1 903	1 760	30 068	4 499	27 992	4 639	2 219	1 571	372
1970	171 259	92	1 990	1 651	28 418	5 207	28 903	5 155	-146	1 535	344
1971	169 224	23	1 994	1 654	26 414	5 849	28 789	5 912	-2 035	1 414	351
1972	166 528	45	1 989	1 561	25 780	6 052	28 902	6 042	-2 696	1 130	381
1973	163 203	158	1 819	1 618	25 545	6 165	29 071	6 078	-3 325	1 195	299
1973											
Janv.	167 738	1 306	133	204	2 952	1 299	1 671	39	1 210	50	17
Fév.	168 530	2 332	131	130	2 566	1 088	1 775	63	792	66	28
Mars	169 782	3 768	168	145	3 290	1 519	2 061	85	1 252	97	35
Avril	169 696	4 372	165	108	1 528	644	1 671	40	-86	123	26
Mai	169 960	4 977	169	101	2 467	707	2 271	105	264	119	26
Juin	169 957	5 125	181	136	1 960	310	2 008	163	-3	145	29
Juil.	169 394	5 170	147	110	1 659	181	2 259	139	-563	119	34
Août	168 912	5 152	131	121	1 640	155	2 132	178	-482	118	32
Sept.	168 652	5 193	150	127	1 636	134	1 919	94	-260	133	9
Oct.	168 326	5 041	149	141	2 113	63	2 447	220	-326	91	22
Nov.	168 044	4 886	143	115	2 119	57	2 429	215	-282	57	19
Déc.	163 203	158	152	180	1 615	8	6 428	4 737	-4 841	77	22
1974											
Janv.	163 649	(3)	137	125	2 407	827	1 973	46	446	49	10
Fév.	164 372		119	121	2 389	814	1 664	86	723	53	36
Mars	164 864		126	136	2 361	806	1 859	54	492	78	24
Avril	165 713		153	126	2 789	1 217	1 967	39	849	94	36
Mai	166 055		161	112	2 208	447	1 915	74	342	115	33
Juin	165 999		154	124	1 514	191	1 600	64	-56	114	30
Juil.	165 695		156	126	1 127	96	1 461	18	-304	121	45
Août	164 763		150	102	1 969	141	2 949	174	-932	93	14
Sept.											
Oct.											
Nov.											
Déc.											

(1) Situation en fin de période.

(2) Personnes en provenance ou à destination d'une autre commune ou de l'extérieur du canton.

(3) A partir de Janvier 1974, chiffres en cours de révision.

MOUVEMENT DÉMOGRAPHIQUE PAR COMMUNE, EN AOUT 1974 <sup>(1)</sup>

COMMUNE	MIGRATIONS EXTÉRIEURES DU CANTON(2)		MIGRATIONS INTERCOMMUNALES (3)		GAIN MIGRA-TOIRE	NAIS-SANCES VIVANTES	DÉCES	GAIN TOTAL	POPULATION RÉSIDENTE (4)
	Immigrés	Émigrés	Immigrés	Émigrés					
	1	2	3	4					
Genève	1 204	1 605	765	1 344	-980	150	102	-932	164 763
Anières	3	15	9	12	-15	1	-	-14	1 068
Bellevue	3	13	4	1	-7	-	-	-7	660
Bernex	22	27	117	37	75	12	10	77	5 510
Carouge	56	90	140	183	-77	22	11	-66	14 229
Chêne-Bougeries	33	92	92	111	-78	6	8	-80	8 820
Chêne-Bourg	18	17	49	69	-19	2	2	-19	5 245
Choulex	-	5	6	6	-5	-	1	-6	574
Collonge-Bellerive	20	22	58	40	16	-	2	14	3 834
Cologny	21	25	42	28	10	4	2	12	2 297
Confignon	9	17	11	19	-16	2	-	-14	1 628
Corsier	-	7	17	12	-2	-	-	-2	1 123
Genthod	3	13	16	22	-16	1	1	-16	935
Grand-Saconnex	20	70	94	71	-27	5	1	-23	6 743
Hermance	1	3	8	6	-	1	-	1	571
Lancy	95	157	478	258	158	32	5	185	24 087
Meinier	10	4	10	10	6	-	2	4	1 312
Meyrin	140	155	331	223	93	25	6	112	17 894
Onex	44	61	149	295	-163	23	5	-145	15 530
Plan-les-Ouates	13	22	40	27	4	2	2	4	3 068
Pregny-Chambésy	16	19	9	24	-18	1	-	-17	1 883
Puplinge	-	-	11	10	1	-	-	1	616
Thônex	45	56	166	78	77	6	2	81	8 203
Troinex	5	6	6	6	-1	1	-	-	1 111
Vandoeuvres	17	5	14	25	1	-	2	-1	1 449
Vernier	134	148	408	265	129	42	9	162	24 569
Versoix	50	58	135	55	72	10	-	82	6 699
Veyrier	25	47	67	53	-8	2	5	-11	5 038
<b>Genève-Agglomération</b>	<b>2 007</b>	<b>2 759</b>	<b>3 252</b>	<b>3 290</b>	<b>-790</b>	<b>350</b>	<b>178</b>	<b>-618</b>	<b>329 459</b>
Aire-la-Ville	-	2	8	3	3	-	-	3	286
Avully	-	22	29	27	-20	3	-	-17	1 789
Avusy	2	-	-	-	2	-	-	2	526
Bardonnex	9	14	26	11	10	2	-	12	1 115
Cartigny	-	-	4	1	3	-	-	3	496
Céligny	-	3	1	1	-3	2	-	-1	455
Chancy	-	2	8	7	-1	-	-	-1	437
Collex-Bossy	-	1	4	3	-	2	1	1	522
Dardagny	-	9	6	5	-8	-	-	-8	743
Gy	6	-	-	-	6	-	-	6	181
Jussy	2	5	7	4	-	1	-	1	760
Laconnex	-	3	9	-	6	-	-	6	262
Perly-Certoux	2	11	22	16	-3	1	1	-3	1 597
Presinge	1	4	1	4	-6	2	1	-5	431
Russin	2	1	3	10	-6	-	-	-6	391
Satigny	16	20	23	21	-2	3	2	-1	1 928
Soral	-	4	-	-	-4	1	-	-3	354
<b>Communes rurales</b>	<b>40</b>	<b>101</b>	<b>151</b>	<b>113</b>	<b>-23</b>	<b>17</b>	<b>5</b>	<b>-11</b>	<b>12 273</b>
<b>TOTAL CANTON</b>	<b>2 047</b>	<b>2 860</b>	<b>3 403</b>	<b>3 403</b>	<b>-813</b>	<b>367</b>	<b>183</b>	<b>-629</b>	<b>341 732</b>

(1) Situation en fin de période.

(2) Concerne les personnes en provenance ou à destination de l'extérieur du canton.

(3) Concerne les personnes en provenance ou à destination d'une autre commune du canton.

(4) Chiffres provisoires.

## MIGRATIONS EXTÉRIEURES DU CANTON PAR ORIGINE

Total: annuels ou mensuels											Unité: Nombre
	IMMIGRÉS					ÉMIGRÉS					GAIN
	TOTAL	Genevois	Confé- dérés	Étrangers	dont saisonniers	TOTAL	Genevois	Confé- dérés	Étrangers	dont saisonniers	MIGRATOIRE
	1	2	3	4	5	6	7	8	9	10	11
1958	26 203	625	10 038	15 540	*	22 025	931	8 119	12 975	*	4 178
1959	28 197	577	9 861	17 759	5 228	21 294	640	7 668	12 986	5 049	6 903
1964	46 185	937	9 323	35 925	12 331	39 220	1 001	8 460	29 759	12 574	6 965
1965	37 256	839	9 268	27 149	9 631	34 392	1 082	8 315	24 995	9 607	2 864
1966	36 820		10 692	26 128	7 999	31 152		9 073	22 079	7 815	5 668
1967	40 658		12 120	28 538	9 452	34 933		9 950	24 983	7 384	5 725
1968	37 894		11 891	26 003	8 415	33 094		9 555	23 539	8 657	4 800
1969	39 762		11 504	28 258	9 842	34 052		10 249	23 803	10 207	5 710
1970	36 230		10 984	25 246	10 307	33 991		10 019	23 972	10 210	2 239
1971	35 643	878	8 937	25 828	11 918	34 582	1 216	8 847	24 519	12 173	1 061
1972	33 690	942	8 400	24 348	11 736	33 152	1 399	8 268	23 485	11 707	538
1973	32 070	937	7 698	23 435	10 458	30 825	1 417	7 607	21 801	10 339	1 245
1973											
Janv.	3 873	73	556	3 244	2 130	1 391	108 1	624	659	78	2 482
Fév.	3 543	51	495	2 997	1 965	1 763	115	492	1 156	115	1 780
Mars	4 531	49	539	3 943	2 651	1 742	75	569	1 098	85	2 789
Avril	1 982	54	204	1 724	1 154	1 510	83	760	667	27	472
Mai	3 472	85	1 084	2 303	1 312	2 220	148	986	1 086	112	1 252
Juin	2 413	74	783	1 556	488	1 779	96	609	1 074	195	634
Juil.	1 887	68	620	1 199	310	2 129	139	672	1 318	196	- 242
Août	1 772	65	503	1 204	218	2 135	142	503	1 490	258	- 363
Sept.	1 893	87	734	1 072	165	1 907	118	710	1 079	142	- 14
Oct.	2 474	131	815	1 528	47	2 199	129	597	1 473	386	275
Nov.	2 471	119	828	1 524	18	2 314	141	614	1 559	435	157
Déc.	1 759	81	537	1 141	-	9 736	123	471	9 142	8 310	- 7 977
1974											
Janv.	2 965	66	565	2 334	1 308	1 642	107	634	901	73	1 323
Fév.	2 941	57	469	2 415	1 312	1 378	132	458	788	122	1 503
Mars	2 962	59	475	2 428	1 299	1 688	87	585	1 016	69	1 274
Avril	3 816	98	720	2 998	2 049	2 087	122	1 014	951	56	1 729
Mai	2 715	80	1 078	1 557	685	1 547	115	574	858	62	1 168
Juin	1 674	96	664	914	246	1 499	134	529	836	66	175
Juil.	1 467	59	401	1 007	232	1 428	94	401	933	38	39
Août	2 047	119	728	1 200	220	2 860	192	760	1 908	318	- 813
Sept.											
Oct.											
Nov.											
Déc.											

## MIGRATIONS EXTÉRIEURES DU CANTON, PAR PROFESSION

Totaux mensuels

Unité: Nombre

PROFESSION	IMMIGRÉS			ÉMIGRÉS			GAIN MIGRATOIRE		
	Août 1973	Août 1974		Août 1973	Août 1974		Août 1973	Août 1974	
		TOTAL	dont saisonniers		TOTAL	dont saisonniers		TOTAL	dont saisonniers
	1	2	3	4	5	6	7	8	9
Agriculteurs	—	—	.	—	—	.	—	—	.
Industriels, artisans	—	1	.	3	—	.	-3	1	.
Entrepreneurs de transports	—	1	.	—	1	.	—	—	.
Commerce, banque, assurance	1	5	.	3	10	.	-2	-5	.
Hôteliers, restaurateurs	—	2	.	—	5	.	—	-3	.
Entrepreneurs de services	—	—	.	1	1	.	-1	-1	.
Autres indépendants	—	2	.	5	3	.	-5	-1	.
<b>Total indépendants</b>	<b>1</b>	<b>11</b>	.	<b>12</b>	<b>20</b>	.	<b>-11</b>	<b>-9</b>	.
Avocats, notaires	—	4	.	2	4	.	-2	—	.
Architectes, géomètres	6	1	.	4	—	.	2	1	.
Médecins, dentistes	6	6	.	1	24	.	5	-18	.
Vétérinaires, spécialistes paramédicaux	3	4	.	12	9	.	-9	-5	.
Artistes, écrivains	9	6	.	6	3	.	3	3	.
Religieux, missionnaires	6	5	.	5	7	.	1	-2	.
Autres professions libérales	1	—	.	2	2	.	-1	-2	.
<b>Total professions libérales</b>	<b>31</b>	<b>26</b>	.	<b>32</b>	<b>49</b>	.	<b>-1</b>	<b>-23</b>	.
Fonctionnaires internationaux	172	204	.	139	189	.	33	15	.
Professeurs, instituteurs	16	10	.	25	35	.	-9	-25	.
Commis d'administration	—	—	.	4	—	.	-4	—	.
Employés des services publics	37	33	.	29	39	.	8	-6	.
Autres fonctionnaires	1	—	.	2	—	.	-1	—	.
<b>Total fonctionnaires</b>	<b>226</b>	<b>247</b>	.	<b>199</b>	<b>263</b>	.	<b>27</b>	<b>-16</b>	.
Directeurs, administrateurs	19	19	.	20	13	.	-1	6	.
Fondés de pouvoir, Chefs de service	12	12	.	23	14	.	-11	-2	.
Ingénieurs, techniciens	18	25	.	28	25	.	-10	—	.
Juristes, experts comptables	8	10	.	2	7	.	6	3	.



## MIGRATIONS EXTÉRIEURES DU CANTON, PAR PROFESSION

(suite)

Totaux mensuels

Unité: Nombre

PROFESSION	IMMIGRÉS			ÉMIGRÉS			GAIN MIGRATOIRE		
	Août 1973	Août 1974		Août 1973	Août 1974		Août 1973	Août 1974	
		TOTAL	dont saisonniers		TOTAL	dont saisonniers		TOTAL	dont saisonniers
	1	2	3	4	5	6	7	8	9
Bibliothécaires, assistantes sociales	12	16	.	18	24	.	-6	-8	.
Infirmiers, laborants	36	33	.	59	55	.	-23	-22	.
Interprètes, journalistes	4	2	.	5	2	.	-1	-	.
Autres employés supérieurs	30	28	.	40	68	.	-10	-40	.
<b>Total employés supérieurs</b>	<b>139</b>	<b>145</b>	<b>.</b>	<b>195</b>	<b>208</b>	<b>.</b>	<b>-56</b>	<b>-63</b>	<b>.</b>
Employés de commerce	118	200	-	137	230	-	-19	-30	-
Dessinateurs, mécanographes	10	13	-	10	16	-	-	-3	-
Voyageurs, représentants	20	31	-	25	45	-	-5	-14	-
Employés d'hôtel	49	70	18	55	97	29	-6	-27	-11
Service de maison	95	94	2	138	193	7	-43	-99	-5
Autres employés subalternes	23	42	-	26	66	3	-3	-24	-3
<b>Total employés subalternes</b>	<b>315</b>	<b>450</b>	<b>20</b>	<b>391</b>	<b>647</b>	<b>39</b>	<b>-76</b>	<b>-197</b>	<b>-19</b>
Travailleurs agricoles	8	19	5	7	24	13	1	-5	-8
Travailleurs du bois et de la construction	149	124	81	141	167	142	8	-43	-61
Chauffeurs, livreurs	12	4	-	7	13	-	5	-9	-
Travailleurs de l'industrie et des métiers	80	105	4	99	134	7	-19	-29	-3
Manoeuvres indéterminés	125	121	105	110	125	107	15	-4	-2
Autres ouvriers et manoeuvres	29	37	5	36	72	9	-7	-35	-4
<b>Total ouvriers et manoeuvres</b>	<b>403</b>	<b>410</b>	<b>200</b>	<b>400</b>	<b>535</b>	<b>278</b>	<b>3</b>	<b>-125</b>	<b>-78</b>
Écoliers et étudiants	227	262	-	416	546	-	-189	-284	-
Stagiaires, apprentis	57	66	-	52	91	-	5	-25	-
Rentiers, ménagères	353	415	-	403	476	1	-50	-61	-1
Chômeurs	-	-	-	-	-	-	-	-	-
<b>Total sans activité économique</b>	<b>637</b>	<b>743</b>	<b>-</b>	<b>871</b>	<b>1 113</b>	<b>1</b>	<b>-234</b>	<b>-370</b>	<b>-1</b>
Profession inconnue	20	15	-	35	25	-	-15	-10	-
<b>TOTAL</b>	<b>1 772</b>	<b>2 047</b>	<b>220</b>	<b>2 135</b>	<b>2 860</b>	<b>318</b>	<b>-313</b>	<b>-813</b>	<b>-98</b>

## MIGRATIONS EXTÉRIEURES DU CANTON, PAR NATIONALITÉ

Totaux mensuels

Unité : Nombre

NATIONALITÉ	IMMIGRÉS			ÉMIGRÉS			GAIN MIGRATOIRE		
	Août 1974		Août 1973	Août 1974		Août 1973	Août 1974		Août 1973
	TOTAL	dont saisonniers		TOTAL	dont saisonniers		TOTAL	dont saisonniers	
	1	2	3	4	5	6	7	8	9
Genève	65	119	.	142	192	..	-77	-73	.
Appenzell	8	13	..	11	8	..	-3	5	.
Argovie	27	41	.	31	47	..	-4	-6	.
Bâle	16	27	.	30	35	.	-14	-8	.
Berne	85	174	.	77	143	.	8	31	.
Fribourg	48	53	.	35	60	.	13	-7	.
Glaris	2	1	.	2	8	.	-	-7	.
Grisons	13	19	.	4	16	.	9	3	.
Lucerne	22	43	.	26	49	.	-4	-6	.
Neuchâtel	33	35	.	27	51	.	6	-16	.
Saint-Gall	19	31	.	22	25	.	-3	6	.
Schaffhouse	1	5	.	13	9	.	-12	-4	.
Schwytz	4	8	.	9	9	.	-5	-1	.
Soleure	14	15	.	18	19	.	-4	-4	.
Tessin	12	18	.	13	31	.	-1	-13	.
Thurgovie	3	19	.	16	12	.	-13	7	.
Unterwald	3	3	.	7	9	.	-4	-6	.
Uri	2	3	.	4	7	.	-2	-4	.
Valais	68	54	.	34	70	.	34	-16	.
Vaud	73	88	.	71	96	.	2	-8	.
Zoug	1	5	.	3	3	.	-2	2	.
Zurich	49	73	.	50	53	.	-1	20	.
<b>Total Confédération</b>	<b>568</b>	<b>847</b>	.	<b>645</b>	<b>952</b>	.	<b>-77</b>	<b>-105</b>	.
Allemagne	43	37	4	80	82	2	-37	-45	2
Autriche	5	12	-	10	20	-	-5	-8	-
Belgique	4	13	1	15	31	-	-11	-18	1
Danemark	13	10	-	5	13	-	8	-3	-
Espagne	271	246	116	268	362	196	3	-116	-80
Finlande	1	3	-	-	20	-	1	-17	-
France	130	117	1	172	254	3	-42	-137	-2
Grande-Bretagne	74	74	-	112	116	-	-38	-42	-
Grèce	5	7	-	7	18	-	-2	-11	-
Hollande	17	25	1	38	50	-	-21	-25	1
Italie	198	151	49	242	337	85	-44	-186	-36
Liechtenstein	1	1	-	1	3	-	-	-2	-
Norvège	12	4	-	14	13	-	-2	-9	-
Portugal	23	42	23	26	51	27	-3	-9	-4
Suède	17	20	-	21	50	-	-4	-30	-
Yougoslavie	12	32	25	17	11	5	-5	21	20
URSS	27	13	-	37	9	-	-10	4	-
Autres états d'Europe	38	32	-	45	32	-	-7	-	-
États-Unis	119	99	-	185	208	-	-66	-109	-
Autres états d'Amérique	68	82	-	70	70	-	-2	12	-
Afrique	44	59	-	41	74	-	3	-15	-
Asie	66	95	-	73	69	-	-7	26	-
Océanie	7	10	-	8	15	-	-1	-5	-
Apatride	9	16	-	3	-	-	6	16	-
<b>Total Étrangers</b>	<b>1 204</b>	<b>1 200</b>	<b>220</b>	<b>1 490</b>	<b>1 908</b>	<b>318</b>	<b>-286</b>	<b>-708</b>	<b>-98</b>
<b>TOTAL</b>	<b>1 772</b>	<b>2 047</b>	<b>220</b>	<b>2 135</b>	<b>2 860</b>	<b>318</b>	<b>-363</b>	<b>-813</b>	<b>-98</b>

## ENTREPRISES INDUSTRIELLES ASSUJETTIES A LA LOI SUR LE TRAVAIL

Autorisations délivrées par l'Inspection cantonale du travail

Moyennes ou totaux mensuels

	ENTREPRISES ASSUJETTIES	HEURES SUPPLÉMENTAIRES		TRAVAIL DE NUIT		TRAVAIL DU DIMANCHE		TRAVAIL A 3 ÉQUIPES OU D'AVANTAGE	
		Travailleurs	Heures	Travailleurs	Heures	Travailleurs	Heures	Travailleurs	Jours
		1	2	3	4	5	6	7	8
1966	540	2 023	22 144	*	*	*	*	*	*
1967	537	511	22 408	8	1 280	10	236	8	251
1968	518	589	29 559	7	2 967	20	175	6	457
1969	499	636	28 971	17	5 627	16	259	5	431
1970	470	590	30 349	12	3 852	14	336	7	341
1971	460	432	30 769	16	2 033	8	78	4	376
1972	421	265	9 515	10	1 383	27	281	4	135
1973	379	306	17 585	6	1 298	6	36	6	92
1973									
Janv.	406	656	44 129	7	2 029	19	131	—	—
Fév.	405	253	4 745	17	4 621	1	6	—	—
Mars	405	353	25 350	9	3 609	—	—	—	—
Avril	400	264	15 982	—	—	—	—	—	—
Mai	386	294	8 192	2	170	18	106	—	—
Juin	386	549	18 734	11	1 442	17	94	15	150
Juil.	381	326	24 333	1	85	9	68	18	783
Août	369	248	12 758	5	2 453	—	—	—	—
Sept.	359	313	33 141	—	—	3	30	18	93
Oct.	350	145	10 760	6	901	—	—	15	75
Nov.	350	255	12 451	12	180	—	—	—	—
Déc.	349	13	449	2	83	—	—	—	—
1974									
Janv.	348	442	30 596	4	225	—	—	—	—
Fév.	348	115	5 327	1	43	—	—	—	—
Mars	347	349	32 421	4	107	—	—	—	—
Avril	347	126	7 502	1	15	43	365	—	—
Mai	347	258	22 099	29	3 321	42	318	—	—
Juin	346	99	5 722	10	157	8	66	3	42
Juil.	346	300	27 930	12	102	24	192	—	—
Août	343	124	6 857	2	162	—	—	—	—
Sept.									
Oct.									
Nov.									
Déc.									

## MARCHÉ DU TRAVAIL ET ASSURANCE—CHOMAGE

Moyenne ou chiffres mensuels

	MARCHÉ DU TRAVAIL (1)			ASSURANCE—CHOMAGE				
	Offres d'emploi	Demandes d'emploi	Chômeurs complets (2)	Assurés inscrits (3)	ASSURÉS INDEMNISÉS		JOURNÉES INDEMNISÉES	
					Chômage complet	Chômage partiel	Chômage complet	Chômage partiel
1	2	3	4	5	6	7	8	
1938	306	1 296	*	35 037	.	.	.	.
1948	139	323	176	40 746	264		4 879	
1958	183	404	256	53 731	264		8 235	
1963	49	72	28	55 000	40	15	652	156
1964	34	49	22	55 064	29	12	503	133
1965	25	47	27	55 328	34	7	594	70
1966	31	55	19	57 297	27	8	463	90
1967	30	60	20	62 368	36	6	472	68
1968	42	80	29	67 618	35	8	634	94
1969	33	53	17	70 682	19	5	325	58
1970	13	18	11	73 147	13	6	220	75
1971	5	14	15	74 670	16	5	299	59
1972	9	11	14	75 676	19	3	348	61
1973	3	11	12	75 486	14	2	288	33
1973								
Janv.	4	29	27		23	11	362	257
Fév.	8	15	8		25	6	451	70
Mars	2	18	10	76 407	15	—	266	—
Avril	—	6	11		12	1	200	1
Mai	3	9	9		17	1	351	1
Juin	—	2	7	75 925	10	—	227	—
Juil.	—	7	9		6	3	96	28
Août	—	6	12		14	1	329	20
Sept.	3	5	6	75 938	12	—	257	—
Oct.	2	8	7		10	1	163	13
Nov.	4	10	15		10	—	372	—
Déc.	5	13	19	75 486	18	—	387	—
1974								
Janv.	5	33	37		31	3	414	48
Fév.	—	9	22		40	4	770	18
Mars	—	4	20	75 883	26	7	755	23
Avril	1	4	18		17	—	379	—
Mai	4	9	18		19	2	438	15
Juin	6	5	15	76 457	19	—	420	—
Juil.	—	6	16		17	—	325	—
Août	1	11	13					
Sept.								
Oct.								
Nov.								
Déc.								

(1) Données enregistrées à l'Office cantonal de placement.

(2) Situation en fin de mois.

(3) Chiffres annuels: à fin septembre jusqu'en 1958, à fin décembre depuis 1963.

## CHOMEURS INDEMNISÉS PAR L'ASSURANCE — CHOMAGE

Totaux mensuels

GROUPE PROFESSIONNEL	Juillet 1973		Juin 1974		Juillet 1974	
	Assurés indemnisés	Indemnisés journalières	Assurés indemnisés	Indemnisés journalières	Assurés indemnisés	Indemnisés journalières
	<b>CHOMEURS COMPLETS</b>					
Ouvriers des denrées alimentaires, boissons et tabacs	1	5	—	—	—	—
Ouvriers des industries des terres, pierre, bâtiment et bois	—	—	—	—	—	—
Ouvriers de l'industrie textile	—	—	—	—	—	—
Ouvriers de l'habillement et du cuir	—	—	3	107	1	21
Ouvriers du papier et des arts graphiques	—	—	—	—	—	—
Ouvriers de l'industrie chimique	—	—	1	24	1	27
Ouvriers sur métaux	—	—	—	—	—	—
Ouvriers horlogers	—	—	1	31	—	—
Personnel d'hôtels et de restaurants	—	—	1	4	—	—
Employés de commerce, personnel de vente	4	67	10	201	11	144
Personnel des services de transports et de communications	—	—	—	—	1	17
Autres professions	1	24	3	53	3	116
<b>TOTAL</b>	<b>6</b>	<b>96</b>	<b>19</b>	<b>420</b>	<b>17</b>	<b>325</b>
	<b>CHOMEURS PARTIELS</b>					
Ouvriers des denrées alimentaires, boissons et tabacs	—	—	—	—	—	—
Ouvriers des industries des terres, pierre, bâtiment et bois	—	—	—	—	—	—
Ouvriers de l'industrie textile	—	—	—	—	—	—
Ouvriers de l'habillement et du cuir	2	4	—	—	—	—
Ouvriers du papier et des arts graphiques	—	—	—	—	—	—
Ouvriers de l'industrie chimique	—	—	—	—	—	—
Ouvriers sur métaux	—	—	—	—	—	—
Ouvriers horlogers	—	—	—	—	—	—
Personnel d'hôtels et de restaurants	—	—	—	—	—	—
Employés de commerce, personnel de vente	—	—	—	—	—	—
Personnel des services de transports et de communications	1	24	—	—	—	—
Autres professions	—	—	—	—	—	—
<b>TOTAL</b>	<b>3</b>	<b>28</b>	<b>—</b>	<b>—</b>	<b>—</b>	<b>—</b>

MAIN-D'OEUVRE ÉTRANGÈRE SOUMISE AU CONTRÔLE DU TRAVAIL <sup>(1)</sup>

Situation en fin de mois

Unité: Nombre

	GROUPE PROFESSIONNEL dont							TYPE DE PERMIS	
	TOTAL	Agriculture	Métaux et machines	Bâtiment	Industrie hôtelière	Service de maison	Professions du commerce et bureaux	Permis annuels saisonniers	Frontaliers <sup>(2)</sup>
	1	2	3	4	5	6	7	8	9
1968									
Juin	52 591	1 563	7 899	8 688	6 787	3 629	7 809	43 311	9 280
Déc.	47 262	1 312	8 018	3 210	6 690	3 896	8 230	36 930	10 332
1969									
Juin	56 753	1 214	8 037	9 944	7 129	4 583	8 602	45 784	10 969
Déc.	51 954	1 249	8 618	3 092	7 036	4 811	9 560	39 216	12 738
1970									
Juin	61 569	1 258	8 751	10 751	7 110	4 648	10 278	47 312	14 257
Déc.	53 426	1 086	8 789	3 435	6 645	4 090	10 919	36 881	16 545
1971									
Juin	65 314	1 073	8 726	12 312	6 916	4 559	11 574	46 964	18 350
Déc.	57 044	589	8 651	4 248	6 524	5 092	12 411	36 299	20 745
1972									
Juin	61 472	1 063	7 163	11 733	6 659	3 176	12 478	40 170	21 302
Déc.	52 033	549	7 135	3 785	6 153	2 412	13 252	29 541	21 492
1973									
Janv.	52 705	542	7 090	4 940	6 054	2 389	13 130	30 890	21 815
Fév.	56 269	621	7 123	7 935	6 198	2 403	13 248	33 909	22 360
Mars	58 277	668	7 161	9 209	6 363	2 436	13 324	35 570	22 707
Avril	59 456	963	7 134	10 144	6 554	2 322	13 367	36 859	22 597
Mai	60 807	1 039	7 057	11 106	6 618	2 340	13 459	37 756	23 051
Juin	61 567	1 053	7 015	11 370	6 711	2 362	13 640	38 168	23 399
Juil.	62 277	1 067	7 043	11 572	6 735	2 370	13 833	38 407	23 870
Août	61 820	1 073	7 110	11 960	6 613	2 219	13 557	38 589	23 231
Sept.	61 657	1 081	7 107	11 753	6 570	2 212	13 632	38 257	23 400
Oct.	61 471	1 057	7 133	11 465	6 526	2 187	13 726	37 634	23 837
Nov.	61 113	973	7 126	11 317	6 356	2 140	14 026	36 868	24 245
Déc.	52 561	567	7 132	3 932	5 920	2 085	14 196	28 053	24 508
1974									
Janv.	53 253	586	7 103	4 566	5 924	2 062	14 251	29 154	24 099
Fév.	54 478	647	7 094	5 625	5 920	2 041	14 298	30 334	24 144
Mars	55 581	942	7 018	6 758	6 090	1 818	14 100	31 273	24 308
Avril	54 258	1 041	6 990	5 755	6 020	1 819	13 927	30 304	23 954
Mai	58 455	1 070	6 971	9 681	6 145	1 827	14 021	34 462	23 993
Juin	58 615	1 082	6 943	9 893	6 082	1 804	14 096	34 501	24 114
Juil.	58 419	1 087	6 991	9 545	6 074	1 803	14 208	33 941	24 478
Août	58 251	1 067	6 962	10 042	5 972	1 740	14 208	33 784	24 467
Sept.									
Oct.									
Nov.									
Déc.									

(1) Enregistrés à l'Office cantonal de placement, dès l'octroi de l'autorisation. Les fonctionnaires internationaux, les indépendants et les étrangers au bénéfice d'un permis d'établissement ne sont soumis au contrôle.

(2) Frontaliers: uniquement les étrangers, les Suisses n'étant pas soumis au contrôle.

MAIN-D'OEUVRE ÉTRANGÈRE SOUMISE AU CONTRÔLE DU TRAVAIL <sup>(1)</sup>, EN AOÛT 1974

Situation en fin de mois

Unité: Nombre

GROUPE PROFESSIONNEL	HOMMES			FEMMES			TOTAL		
	Frontaliers (2)	Permis annuels, saisonniers	Total	Frontaliers (2)	Permis annuels, saisonniers	Total	Frontaliers (2)	Permis annuels, saisonniers	Total
	1	2	3	4	5	6	7	8	9
Agriculteurs, horticulteurs	136	829	965	9	93	102	145	922	1 067
Alimentation, boissons, tabacs	663	270	933	198	322	520	861	592	1 453
Industries textiles	16	15	31	1	—	1	17	15	32
Habillement	26	64	90	164	332	496	190	396	586
Professions du cuir et du caoutchouc	13	13	26	24	32	56	37	45	82
Industrie du papier	79	68	147	82	102	184	161	170	331
Arts graphiques	462	203	665	76	28	104	538	231	769
Industrie chimique et produits synthétiques	193	72	265	209	89	298	402	161	563
Industrie des métaux et électrotechnique	3 618	2 587	6 205	255	502	757	3 873	3 089	6 962
Horlogerie et bijouterie	318	138	456	294	315	609	612	453	1 065
Industrie de terre, pierre et verre	170	282	452	11	10	21	181	292	473
Industrie du bois, aménagement intérieurs	591	558	1 149	78	40	118	669	598	1 267
Bâtiment, construction	1 665	8 377	10 042	—	—	—	1 665	8 377	10 042
Transports et communications	440	417	857	29	18	47	469	435	904
Industrie hôtelière et établissements divers	632	2 230	2 862	559	2 551	3 110	1 191	4 781	5 972
Service de maison	19	400	419	204	1 117	1 321	223	1 517	1 740
Professions du commerce et bureaux	2 360	2 450	4 810	7 208	2 190	9 398	9 568	4 640	14 208
Personnel technique	1 011	925	1 936	92	77	169	1 103	1 002	2 105
Hygiène et médecine	143	679	822	446	1 696	2 142	589	2 375	2 964
Professions des sciences et des arts	197	924	1 121	198	686	884	395	1 610	2 005
Autres professions <sup>(3)</sup>	1 470	1 686	3 156	108	397	505	1 578	2 083	3 661
<b>TOTAL</b>	<b>14 222</b>	<b>23 187</b>	<b>37 409</b>	<b>10 245</b>	<b>10 597</b>	<b>20 842</b>	<b>24 467</b>	<b>33 784</b>	<b>58 251</b>

(1) Enregistrés à l'Office cantonal de placement, dès l'octroi de l'autorisation. Les fonctionnaires internationaux, les indépendants et les étrangers au bénéfice d'un permis d'établissement ne sont pas astreints au contrôle.

(2) Frontaliers: uniquement les étrangers, les Suisses n'étant pas soumis au contrôle.

(3) Chauffeurs de chaudières, machinistes, garçons de course, service de nettoyage.

ABONNEMENTS EAU, ÉLECTRICITÉ ET GAZ <sup>(1)</sup>

Situation en fin de période

Unité: Nombre

	EAU		ÉLECTRICITÉ			GAZ			RAPPELS (Moyenne mensuelle ou mois)
	Ménagère	Industrielle	Éclairage, Appareils ménagers	Force motrice	Applications thermiques	Cuisine et Artisanat	Eau chaude	Chauffage	
	1	2	3	4	5	6	7	8	
1938	14 312	383	89 826	3 329	*	57 429	*	*	*
1948	16 418	762	99 743	4 442	20 943	61 714	*	*	*
1963	21 494	887	149 238	8 290	20 426	66 260	1 413	2 158	5 516
1964	22 014	915	152 795	8 507	20 846	67 016	1 460	2 247	5 161
1965	22 261	935	156 913	8 575	21 117	67 873	1 509	2 358	4 645
1966	22 573	934	154 431	8 639	21 273	69 506	1 519	2 357	4 497
1967	22 938	1 012	159 649	8 737	21 383	71 182	1 569	2 463	4 806
1968	23 335	1 058	163 742	8 856	21 234	71 015	1 493	2 492	4 589
1969	23 856	1 006	164 167	10 026	20 664	70 894	1 496	2 532	4 613
1970	24 276	1 029	163 549	10 903	19 993	70 911	1 487	2 573	4 727
1971	24 695	1 072	162 286	11 681	20 965	70 689	1 437	2 696	4 726
1972	25 348	1 102	161 296	12 312	20 799	70 815	1 415	2 852	3 439
1973	26 582 <sup>(2)</sup>		161 616	12 498	20 934	70 635	1 383	2 978	3 894
1973									
Janv.	25 399	1 107	161 291	12 367	20 807	70 416	1 398	2 839	4 082
Fév.	25 408	1 112	161 120	12 438	20 839	70 426	1 397	2 847	4 127
Mars	25 422	1 113	160 989	12 467	20 855	70 451	1 394	2 853	3 930
Avril	26 548 <sup>(2)</sup>		161 015	12 287	20 896	70 438	1 396	2 854	3 267
Mai	26 641		161 054	12 320	20 938	70 409	1 390	2 851	4 822
Juin	26 333		160 869	12 325	21 000	70 433	1 391	2 852	4 287
Juil.	26 095		160 939	12 350	21 009	70 446	1 389	2 857	3 858
AOût	26 416		161 003	12 397	20 994	70 408	1 391	2 854	3 750
Sept.	26 440		160 885	12 394	20 981	70 450	1 393	2 863	4 687
Oct.	26 494		160 904	12 413	20 974	70 498	1 385	2 915	3 816
Nov.	26 535		161 404	12 468	20 957	70 526	1 380	2 953	3 637
Déc.	26 582		161 616	12 498	20 934	70 635	1 383	2 978	2 461
1974									
Janv.	26 566		161 906	12 569	20 929	70 524	1 381	2 996	2 461
Fév.	26 605		162 135	12 599	20 939	70 497	1 376	3 016	3 896
Mars	26 640		162 159	12 627	20 912	70 478	1 378	3 030	4 025
Avril	26 628		162 259	12 656	20 911	70 403	1 377	3 029	4 275
Mai	26 701		162 473	12 725	20 880	70 302	1 372	3 027	4 643
Juin	26 756		162 706	12 753	20 877	70 225	1 373	3 016	4 081
Juil.	26 805		162 806	12 799	20 853	70 180	1 373	3 028	3 852
AOût	26 818		162 932	12 835	20 783	70 142	1 371	3 023	4 752
Sept.									
Oct.									
Nov.									
Déc.									

(1) Relatifs aux arrondissements desservis par les Services Industriels de Genève, distincts pour l'eau, l'électricité et le gaz et ne correspondant pas au territoire du canton.

(2) À la suite de regroupements tarifaires, la distinction entre les colonnes 1 et 2 n'est plus possible dès le 1. 4. 1973.



CONSUMMATION D'ÉNERGIE PAR CATÉGORIE D'USAGERS <sup>(1)</sup>

Moyennes ou totaux mensuels

	ÉLECTRICITÉ								GAZ
	TOTAL	Tramways trolleybus	Chaudières électriques	Grande industrie	Cern	Autres abonnés	Pertes et Divers	Éclairage public	Consom- mation au compteur
	Milliers de Kwh								1 000 m <sup>3</sup>
	1	2	3	4	5	6	7	8	9
1938	11 126	674	(2)	(2)	—	7 988	2 464	(3)	1 863
1948	29 521	832	2 483	(2)	—	23 037	3 169	(3)	2 202
1958	47 262	1 007	1 511	6 798	798	31 093	5 198	857	2 683
1963	67 251	1 125	608	11 031	5 419	40 254	7 822	992	3 336
1964	71 769	1 143	219	11 823	6 036	43 159	8 358	1 030	3 283
1965	76 659	1 217	430	12 736	7 894	44 533	8 794	1 055	3 493
1966	79 061	1 257	872	13 681	7 239	45 672	9 251	1 089	3 341
1967	88 092	1 264	1 219	15 055	9 846	49 755	9 825	1 128	3 604
1968	92 931	1 295	766	18 194	9 658	51 484	10 328	1 206	3 739
1969	101 035	1 207	628	19 094	13 041	54 735	10 986	1 344	3 726
1970	105 077	1 291	625	21 062 (4)	13 843	55 214 (4)	11 637	1 405	3 839
1971	112 071	1 099	1 035	12 532	16 015	67 766	12 127	1 497	3 890
1972	119 182	1 175	1 176	13 628	16 937	71 629	13 077	1 560	3 966
1973	126 187	1 201	182	14 193	18 560	76 905	13 522	1 624	4 232
1973									
Janv.	125 183	1 380	121	13 098	8 258	86 737	13 538	2 051	6 462
Fév.	119 318	1 410	161	15 739	11 998	75 112	13 234	1 664	5 736
Mars	136 556	1 188	127	13 938	21 877	83 721	13 974	1 731	5 595
Avril	119 101	1 176	98	13 843	17 533	72 021	13 055	1 375	4 421
Mai	124 908	1 075	73	13 637	20 329	75 309	13 217	1 268	3 133
Juin	116 427	1 236	88	15 030	18 887	67 071	12 932	1 183	2 363
Juil.	113 707	1 015	59	12 347	18 606	67 766	12 730	1 184	2 036
Août	119 817	1 122	100	13 211	21 208	69 812	13 029	1 335	2 096
Sept.	118 673	1 116	62	14 212	18 361	70 058	13 276	1 588	2 477
Oct.	139 793	1 175	153	15 118	22 721	84 398	14 390	1 838	4 472
Nov.	142 470	1 154	167	16 210	23 745	84 638	14 652	1 904	5 479
Déc.	138 288	1 368	972	13 927	19 196	86 222	14 240	2 363	6 518
1974									
Janv.	127 522	1 280	587	12 444	6 603	90 830	13 534	2 244	5 929
Fév.	128 153	1 382	569	16 024	17 002	78 024	13 544	1 608	5 241
Mars	139 272	1 201	490	14 238	22 001	86 072	13 510	1 760	4 932
Avril	119 418	1 195	154	13 468	15 484	74 677	12 979	1 461	3 540
Mai	137 886	1 176	50	13 775	27 493	80 720	13 386	1 286	3 284
Juin	122 362	1 176	54	13 621	21 749	71 758	12 797	1 207	2 459
Juil.	124 977	1 006	47	12 435	25 539	72 254	9 994	1 239	2 084
Août	122 468								2 100
Sept.									
Oct.									
Nov.									
Déc.									

(1) Voir note p. 20.

(2) Inclus avec «Autres abonnés».

(3) Inclus avec «Pertes et divers».

(4) À partir de janvier 1971, une partie de la consommation qui figurait précédemment sous «Grande industrie» apparaît sous «Autres abonnés» (abonnés consommant moins de 500 000 Kwh par an).

CONSTRUCTIONS PROJÉTÉES DANS LE CANTON<sup>(1)</sup>

Totaux mensuels ou annuels

Unité: Nombre

	REQUETES DÉPOSÉES					AUTORISATIONS DÉLIVRÉES				
	BATIMENTS SANS LOGEMENTS (2)	BATIMENTS AVEC LOGEMENTS				BATIMENTS SANS LOGEMENTS (2)	BATIMENTS AVEC LOGEMENTS			
		TOTAL	dont villas (3)	nombre de logements (2)	nombre de pièces (4)		TOTAL	dont villas (3)	nombre de logements (2)	nombre de pièces (4)
	1	2	3	4	5	6	7	8	9	10
1938	*	*	*	*	*	28	156	103	939	3 163
1946	*	*	*	*	*	45	54	43	116	501
1953	*	*	*	*	*	35	312	167	2 699	8 662
1966	44	290	206	2 390	9 580	49	341	172	3 730	13 992
1967	46	376	262	2 690	9 518	54	321	195	2 797	10 075
1968	49	546	357	5 096	19 840	62	449	288	3 905	14 803
1969	70	824	542	7 129	27 884	55	747	468	6 600	25 935
1970	56	788	555	6 461	26 376	60	805	567	6 303	25 980
1971	60	732	436	6 419	25 233	59	681	377	6 567	26 361
1972	55	789	583	5 276	22 978	64	568	404	3 619	14 676
1973	57	715	510	5 183	20 607	55	708	484	5 468	23 242
1974										
1973										
Janv.	6	49	43	257	1 040	2	71	50	691	3 197
Fév.	4	50	34	463	1 932	8	48	40	159	704
Mars	4	56	41	421	1 758	2	33	28	166	748
Avril	3	64	40	736	2 788	3	59	54	183	839
Mai	5	70	57	309	1 423	3	15	13	83	293
Juin	2	38	7	659	2 792	5	148	99	1 006	4 551
Juil.	3	31	8	240	1 045	7	53	12	821	3 114
Août	9	61	50	354	1 188	9	45	31	410	1 533
Sept.	8	72	68	131	746	2	61	45	342	1 606
Oct.	1	43	24	470	1 501	6	51	29	1 000	4 359
Nov.	5	106	88	268	1 138	5	76	55	358	1 239
Déc.	7	75	50	875	3 256	3	48	28	249	1 059
1974										
Janv.	1	28	16	155	611	4	74	46	459	1 902
Fév.	4	20	14	82	360	2	14	4	134	561
Mars	2	30	26	120	503	3	52	41	272	1 006
Avril	4	34	25	279	1 007	2	19	8	331	1 174
Mai	1	100	82	332	1 338	5	33	10	472	2 101
Juin	1	69	38	656	2 741	2	39	32	131	543
Juil.	3	62	23	798	2 656	4	80	40	649	2 735
Août	7	39	25	421	1 568	4	30	26	65	329
Sept.										
Oct.										
Nov.										
Déc.										

(1) Ne concerne que les bâtiments principaux, à savoir: bâtiments à un logement; bâtiments à plusieurs logements; bâtiments mixtes; bâtiments avec logements de service; bâtiments administratifs; bâtiments à usage d'entreprise de transports; écoles; églises; bibliothèques; maisons de paroisse; hôpitaux, cliniques; bâtiments à usage de banques; bureaux; magasins; hôtels; pensions; théâtres; fabriques; ateliers.

(2) Les bâtiments avec logements de service sont comptés sous col. 1 et 6; les logements correspondants sous col. 4 et 9.

(3) Par villas, on entend les bâtiments à un logement.

(4) Cuisines comprises.

MOUVEMENT DE LA CONSTRUCTION DANS LE CANTON <sup>(1)</sup>

Totaux annuels ou mensuels

Unité: Nombre

	CONSTRUCTIONS TERMINÉES							LOGEMENTS TRANSFORMÉS, DÉMOLIS, AYANT CHANGÉ D'AFFECTATION			LOGEMENTS EXISTANTS (5) (6)
	BATIMENTS SANS LOGEMENT (2)	VILLAS (3)	BATIMENTS MIXTES ET A PLUSIEURS LOGEMENTS				TOTAL LOGEMENTS CONS- TRUITS (7)	Gain des trans- formés (8)	Démolis (9)	Chang- d'affect. (10)	
			Bâtiments	Logements	Nombre total de pièces (4)	Nombre moyen de pièces par logt (4)					
	1	2	3	4	5	6	7	8	9	10	
1938	11	92	45	728	2 197	3,02	823	135	13	*	64 490
1946	2	32	2	3	14	4,67	35	78	12	*	66 943
1953	32	140	95	2 148	6 531	3,04	2 288	48	300	*	74 953
1965	50	141	266	6 235	22 849	3,74	6 390	121	136	*	118 915
1966	68	131	186	5 205	19 099	3,67	5 350	145	347	*	124 062
1967	39	151	218	5 233	19 038	3,64	5 395	116	410	*	129 163
1968	54	149	159	4 018	14 373	3,58	4 182	80	269	*	133 156
1969	57	297	166	3 626	12 891	3,56	3 951	107	424	*	136 790
1970	40	384	167	3 247	12 208	3,76	3 636	137	393	*	140 170
1971	49	360	178	3 637	13 569	3,73	4 004	92	425	*	143 841
1972	50	390	197	3 726	13 997	3,76	4 145	167	282	*	147 871
1973	47	410	277	5 964	23 212	3,89	6 384	113	369	188	153 803
1973											
Janv.	2	23	11	314	1 201	3,82	337	—	24	23	148 161
Fév.	3	16	16	383	1 473	3,85	399	4	11	19	148 534
Mars	6	24	18	326	1 445	4,43	350	—	62	33	148 789
Avril	5	28	12	323	1 303	4,03	353	14	14	12	149 130
Mai	—	25	17	327	1 129	3,45	354	17	13	17	149 471
Juin	10	46	33	659	2 659	4,03	706	-4	42	14	150 117
Juil.	5	26	16	369	1 338	3,63	395	7	18	10	150 491
Août	2	23	22	413	1 624	3,93	438	—	36	19	150 874
Sept.	12	15	25	453	1 726	3,81	471	3	13	17	151 318
Oct.	—	25	31	848	3 356	3,96	873	35	53	6	152 167
Nov.	1	30	28	697	2 644	3,79	727	3	75	12	152 810
Déc.	1	129	48	852	3 314	3,89	981	26	8	6	153 803
1974											
Janv.	1	10	6	122	424	3,48	132	—	117	16	153 802
Fév.	4	12	19	365	1 375	3,77	378	5	12	14	154 159
Mars	8	50	29	378	1 547	4,09	430	11	18	39	154 543
Avril	—	10	13	229	992	4,33	239	10	32	27	154 733
Mai	2	20	12	309	979	3,17	330	15	21	16	155 041
Juin	7	45	26	459	1 743	3,80	505	6	8	16	155 528
Juil.	3	18	16	270	1 176	4,36	288	6	1	8	155 813
Août	5	16	23	539	2 058	3,82	557	5	5	5	156 365
Sept.											
Oct.											
Nov.											
Déc.											

(1) Voir note (1) p. 22.

(2) Les bâtiments avec logements de service sont comptés sous col. 1; les logements correspondants sous col. 7.

(3) Par villas, on entend les bâtiments à un logement.

(4) Cuisines comprises.

(5) Situation en fin de période.

(6) Dès 1973, déduction faite des logements ayant changé d'affectation (voir note parue dans le bulletin de février 1974).

VOLUME DES CONSTRUCTIONS AUTORISÉES ET TERMINÉES DANS LE CANTON<sup>(1)</sup>

Totaux annuels ou mensuels

Unité: 1 000 m<sup>3</sup>

	CONSTRUCTIONS AUTORISÉES					CONSTRUCTIONS TERMINÉES				
	BATI-(2) MENTS SANS LO- GEMENTS	BATIMENTS AVEC LOGEMENTS			VOLUME TOTAL	BATI-(2) MENTS SANS LO- GEMENTS	BATIMENTS AVEC LOGEMENTS			VOLUME TOTAL
	Villas (3)	Bâtiments à plusieurs logements	Bâtiments mixtes	Villas (3)		Bâtiments à plusieurs logements	Bâtiments mixtes			
1	2	3	4	5	6	7	8	9	10	
1964	866	138	1 476	952	3 432	973	124	678	812	2 587
1965	608	147	501	636	1 892	790	142	1 161	949	3 042
1966	1 044	156	738	437	2 375	1 337	111	975	849	3 273
1967	912	178	531	461	2 082	729	134	1 161	462	2 486
1968	1 318	267	615	645	2 845	889	136	518	817	2 360
1969	1 179	476	1 406	846	3 907	937	275	866	462	2 540
1970	1 299	532	1 382	961	4 174	690	371	714	373	2 148
1971	1 007	373	1 267	1 090	3 737	1 105	381	756	567	2 809
1972	2 073	372	667	575	3 687	817	373	872	609	2 671
1973	1 920	410	1 173	939	4 442	1 071	369	1 415	789	3 644
1974										
1973										
Janv.	46	42	149	90	327	109	21	76	29	235
Fév.	26	31	46	30	133	162	14	63	83	322
Mars	71	23	50	2	146	33	22	79	49	183
Avril	38	54	29	24	145	128	29	86	48	291
Mai	56	9	18	5	88	—	26	83	41	150
Juin	102	83	275	87	547	163	40	197	63	463
Juil.	624	11	240	37	912	125	26	63	50	264
Août	222	26	92	61	401	66	16	112	56	250
Sept.	24	37	73	43	177	262	15	161	65	503
Oct.	377	26	109	384	896	—	23	187	74	284
Nov.	136	43	44	117	340	12	27	105	124	268
Déc.	198	25	48	59	330	11	110	203	107	431
1974										
Janv.	45	36	80	116	277	90	9	47	7	153
Fév.	56	4	34	18	112	251	13	125	47	436
Mars	23	35	49	64	171	123	34	64	81	302
Avril	18	7	137	—	162	—	8	86	—	94
Mai	213	11	119	140	483	28	15	43	54	140
Juin	10	24	35	5	74	133	43	82	87	345
Juil.	70	37	183	52	342	25	16	75	21	137
Août	19	22	1	16	58	55	14	82	97	248
Sept.										
Oct.										
Nov.										
Déc.										

(1). Voir note (1) p. 22.

(2) Les bâtiments avec logements de service sont respectivement comptés sous col. 1 et 6.

(3) Par villas, on entend les bâtiments à un logement.

MOUVEMENT DE LA CONSTRUCTION EN VILLE <sup>(1)</sup>

Totaux annuels ou mensuels

	CONSTRUCTIONS AUTORISÉES				CONSTRUCTIONS TERMINÉES				LOGEMENTS TRANSFORMÉS, DÉMOLIS, AYANT CHANGÉ D'AFFECTATION			LOGEMENTS EXISTANTS (3) (4)
	Bâtiments sans logement (2)	Bâtiments à usage d'habitation		Volume total	Bâtiments sans logement (2)	Bâtiments à usage d'habitation		Volume total	Gain des transf.	Démolis	Changt-d'affect.	
		Bât.	Log. (2)			Bât.	Log. (2)					
	Nombre				Nombre				Nombre			
1	2	3	4	5	6	7	8	9	10	11	12	
1938	16	43	738	*	2	39	632	*	124	10	*	48 446
1946	24	6	61	*	—	1	1	*	72	1	*	50 343
1953	20	120	2 266	*	4	108	2 099	*	18	299	*	57 209
1964	32	80	2 690	1 400	37	70	2 119	1 367	44	525	*	75 552
1965	13	35	1 403	470	29	75	2 383	1 251	51	108	*	77 878
1966	17	41	1 044	650	32	57	1 810	1 314	100	242	*	79 546
1967	17	42	1 553	774	9	55	1 728	718	79	329	*	81 024
1968	16	70	2 047	923	19	50	1 298	712	43	175	*	82 190
1969	21	68	2 152	1 532	16	52	1 858	912	66	302	*	83 812
1970	22	78	2 182	1 233	17	50	1 406	776	90	334	*	84 974
1971	22	53	1 970	1 262	23	56	1 601	984	42	288	*	86 329
1972	15	28	1 023	957	22	50	1 255	953	92	205	*	87 471
1973	18	40	1 251	1 553	18	52	1 733	1 203	45	309	173	88 767
1973												
Janv.	1	3	97	66	2	1	28	119	—	23	21	87 455
Fév.	—	—	—	—	1	2	80	84	—	1	18	87 516
Mars	1	1	25	74	1	3	84	53	—	57	32	87 511
Avril	2	2	84	56	1	6	185	89	6	9	12	87 681
Mai	—	2	68	23	—	1	68	14	13	—	16	87 746
Juin	2	6	200	109	2	7	189	127	—6	41	14	87 874
Juil.	5	5	164	638	5	2	118	151	5	14	10	87 973
Août	3	4	71	118	2	9	270	164	—	35	19	88 189
Sept.	1	3	65	52	4	2	52	186	1	10	15	88 217
Oct.	—	8	318	139	—	3	138	42	23	51	2	88 325
Nov.	1	5	139	91	—	6	236	78	3	67	12	88 485
Déc.	2	1	20	187	—	10	285	96	—	1	2	88 767
1974												
Janv.	2	1	31	33	1	2	71	122	—	114	15	88 709
Fév.	—	—	—	—	1	1	31	24	6	—	12	88 734
Mars	—	5	181	90	1	4	150	81	14	10	34	88 854
Avril	—	4	186	61	—	—	—	—	4	23	27	88 808
Mai	3	7	152	265	2	6	221	83	10	16	16	89 007
Juin	1	2	75	31	1	3	113	40	5	—	15	89 110
Juil.	3	3	68	96	1	—	—	13	—	—	8	89 102
Août	1	1	9	15	1	3	121	77	—	3	5	89 215
Sept.												
Oct.												
Nov.												
Déc.												

(1) Voir note (1) p. 22.

(2) Les bâtiments avec logements de service sont comptés respectivement sous col. 1 et 5; les logements correspondants sous col. 3 et 7.

(3) Situation en fin de période.

(4) Dès 1973, déduction faite des logements ayant changé d'affectation (voir note parue dans le bulletin de février 1974).

PACTES DE RÉSERVE DE PROPRIÉTÉ <sup>(1)</sup>

Moyennes ou totaux mensuels

Unité: Nombre

	TOTAL	APPAREILS MÉNAGERS					PHOTO, RADIO TV			VÉHICULES				AMEUBLEMENT	EQUIPEMENT DE BUREAU	DIVERS (2)	MONTANT TOTAL GARANTI Milliers de F
		Cuisinières	Appareils frigorifiques	Machines à coudre	Machines à laver	Autres appareils ménagers	Appareils photo et cinéma	Radios, pick-ups, enregistreurs	Postes de télévision	Automobiles	Camions, tracteurs	Motos et scooters	Vélos et vélomoteurs				
1964	864	3	3	6	14	6	6	20	133	403	8	6	26	166	13	51	4 074
1965	732	1	2	4	7	5	4	11	114	331	7	2	15	166	17	46	3 509
1966	639	1	1	5	6	4	3	8	75	308	6	3	10	155	6	48	3 504
1967	658	1	1	4	4	5	2	6	82	327	9	2	10	147	4	54	4 011
1968	646	1	1	1	3	5	2	4	65	349	5	2	5	143	4	56	3 927
1969	542	1	1	1	1	5	1	7	45	296	7	3	1	114	2	57	3 759
1970	479	1	1	1	1	4	1	7	28	277	9	3	0	91	2	53	3 620
1971	466	0	0	1	1	4	1	7	19	275	10	4	1	88	2	53	4 353
1972	414	0	1	0	0	3	0	4	16	241	9	4	1	86	3	46	4 926
1973	377	11	6	1	6	7	5	18	32	156	8	4	1	75	13	34	4 385
1973																	
Janv.	306	1	—	—	—	1	—	2	13	156	13	—	—	74	15	31	4 055
Fév.	410	11	4	—	9	6	6	20	36	173	11	3	—	102	8	21	4 391
Mars	418	12	3	—	9	6	—	29	37	157	7	5	—	95	18	40	3 265
Avril	389	4	2	2	3	3	2	15	21	183	11	5	1	91	8	38	4 052
Mai	377	10	8	2	7	8	7	14	21	149	9	9	—	82	11	40	4 668
Juin	420	10	13	—	11	7	8	19	22	192	7	10	1	65	12	43	4 878
Juil.	315	1	3	1	1	3	2	9	9	172	6	6	2	53	13	34	3 480
Août	418	25	12	1	12	17	14	26	43	151	8	6	—	64	6	33	3 283
Sept.	308	6	7	—	7	7	3	14	32	138	5	4	1	43	16	25	2 703
Oct.	370	5	3	—	3	7	5	3	28	162	8	1	2	81	23	39	11 872
Nov.	428	20	5	1	7	10	6	34	56	152	10	1	—	80	9	37	3 783
Déc.	368	33	8	2	7	13	3	26	61	89	6	2	—	75	19	24	2 195
1974																	
Janv.	378	30	6	—	5	12	10	31	52	120	3	2	1	64	15	27	4 195
Fév.	388	18	7	1	9	8	8	35	54	123	13	4	—	69	11	28	4 115
Mars	503	18	6	—	10	13	14	53	44	184	19	5	—	74	21	42	5 915
Avril	442	11	3	—	7	4	1	25	22	202	8	11	3	92	14	39	4 314
Mai	423	9	2	—	5	8	6	23	27	195	6	10	5	83	11	33	3 499
Juin	334	6	3	—	5	4	5	17	24	146	7	12	4	62	10	29	3 798
Juil.	468	13	8	1	5	7	10	27	41	179	13	9	3	81	23	48	5 763
Août	362	10	3	3	7	5	5	15	19	178	2	2	4	65	7	37	4 163
Sept.																	
Oct.																	
Nov.																	
Déc.																	

(1) Inscrits à l'Office cantonal des poursuites.

(2) Y compris remises de commerce et machines pour l'industrie.

## VÉHICULES IMMATRICULÉS DANS LE CANTON

Situation en fin de période

	AUTOMOBILES – CARS – CAMIONS								MOTOS				
	TOTAL	Autos (1)	Camions	Remor- ques	Cars (2)	Taxis	Tracteurs agricoles	Autres	TOTAL	Motos (1) (3)	Side- cars	Motos légères (6)	Autres
	1	2	3	4	5	6	7	8	9	10	11	12	13
1938	11 255	8 918	1 552	(4)	154	165	272	194 <sup>(4)</sup>	1 631	1 301	326	—	4
1948	14 675	11 147	2 524	266	85	132	518	3	3 842	3 286	555	—	1
1965	89 971	79 061	5 181	2 076	142	374	1 305	1 830 <sup>(5)</sup>	7 713	2 728	303	4 658	24
1966 <sup>(7)</sup>	98 680	87 243	5 231	2 383	158	392	1 340	1 933	7 438	2 629	287	4 499	23
1967	103 544	91 845	5 235	2 481	166	395	1 376	2 046	6 786	2 272	261	4 229	24
1968	109 741	97 623	5 193	2 773	180	397	1 405	2 170	6 261	1 982	257	3 999	23
1969	118 228	105 274	5 463	3 085	198	415	1 448	2 345	5 516	1 604	242	3 649	21
1970	125 000	111 282	5 732	3 343	210	472	1 495	2 466	5 430	1 518	234	3 656	22
1971	130 675	116 303	5 920	3 563	244	500	1 512	2 633	5 423	1 533	235	3 630	25
1972	135 957	121 051	6 067	3 769	258	496	1 539	2 777	5 543	1 727	236	3 553	27
1973	139 292	123 652	6 347	3 997	260	515	1 570	2 951	5 333	1 723	230	3 353	27
1973													
Janv.	135 185	120 362	6 074	3 695	260	486	1 535	2 773	5 399	1 665	236	3 471	27
Fév.	135 863	120 960	6 137	3 689	260	495	1 531	2 791	5 500	1 756	235	3 482	27
Mars	137 032	122 005	6 175	3 725	261	502	1 534	2 830	5 880	2 109	236	3 508	27
Avril	138 450	123 253	6 228	3 807	263	508	1 536	2 855	6 183	2 385	235	3 536	27
Mai	139 958	124 584	6 265	3 905	267	510	1 549	2 878	6 465	2 620	233	3 585	27
Juin	140 748	125 206	6 300	4 027	258	512	1 557	2 888	6 588	2 737	230	3 594	27
Juil.	141 411	125 745	6 309	4 109	258	513	1 567	2 910	6 631	2 766	230	3 608	27
Août	141 797	126 050	6 353	4 128	260	517	1 567	2 922	6 705	2 829	231	3 618	27
Sept.	141 903	126 136	6 366	4 127	260	518	1 570	2 926	6 590	2 736	230	3 597	27
Oct.	141 757	125 968	6 389	4 107	260	517	1 573	2 943	6 153	2 400	230	3 496	27
Nov.	141 179	125 386	6 398	4 093	260	513	1 572	2 957	5 817	2 102	229	3 459	27
Déc.	139 292	123 652	6 347	3 997	260	515	1 570	2 951	5 333	1 723	230	3 353	27
1974													
Janv.	138 153	122 640	6 336	3 893	260	515	1 571	2 938	5 287	1 681	230	3 349	27
Fév.	138 686	123 155	6 363	3 876	265	518	1 570	2 939	5 454	1 827	230	3 370	27
Mars	139 872	124 188	6 449	3 916	268	518	1 573	2 960	5 929	2 224	231	3 447	27
Avril	141 354	125 532	6 470	4 000	268	518	1 574	2 992	6 429	2 650	231	3 521	27
Mai	142 560	126 565	6 531	4 079	282	524	1 565	3 014	6 711	2 892	231	3 561	27
Juin	143 358	127 227	6 560	4 175	285	527	1 551	3 033	6 839	2 973	231	3 608	27
Juil.	144 031	127 770	6 578	4 256	285	528	1 547	3 067	6 910	3 013	232	3 638	27
Août	144 436	128 130	6 588	4 281	286	530	1 553	3 068	6 947	3 031	232	3 657	27
Sept.													
Oct.													
Nov.													
Déc.													
1975													
Janv.													
Fév.													
Mars													

(1) Y compris plaques professionnelles et, dès septembre 1965, voitures de location (plaques 96 000).

(2) Y compris bus et voitures de location (plaques GE 96 000), ces dernières jusqu'en août 1965.

 (3) Au-dessus de 50 cm<sup>3</sup>.

(4) En 1938, les remorques figurent dans la rubrique «Autres».

(5) Dès janvier 1962, les véhicules et machines de travail (moissonneuses, remorques spéciales, etc.) dont progressivement enregistrées.

 (6) VéloMOTEURS avec vitesse maximum inférieure à 30 km/h et cylindrée inférieure à 50 cm<sup>3</sup> exclus.

(7) Col. 1 à 8, chiffres corrigés à la suite du recensement du 30. 9. 65.

COMPTAGES AUTOMATIQUES DE LA CIRCULATION ROUTIERE<sup>(1)</sup>, PAR POSTE DE COMPTAGE<sup>(2)</sup>

Moyennes annuelles ou mensuelles

Unité: Véhicule

	PONTS										Route Blanche (4)	Route de Thonon (5)	Route de Suisse (6)	Autoroute (6)	Route de Saint- Julien (4)
	Mont- Blanc (3)	Ile	Coulouvre- nière	Sous- Terre	Butin	Roseraie	Carouge	Acacias	Saint- Georges						
	1	2	3	4	5	6	7	8	9	10					
1973	74 245	*	45 507	17 419	36 760	*	*	44 256	31 111	3 106	*	*	25 019	*	
1973															
Janvier	70 507	*	44 905	15 967	31 832	*	*	45 404	*	*	*	*	19 755	*	
Février	69 856	*	47 741	17 091	34 011	*	*	47 249	*	*	*	*	21 394	*	
Mars	73 668	*	49 855	16 849	37 236	*	*	49 950	34 266	*	*	*	26 213	*	
Avril	73 692	*	47 372	17 704	35 768	*	*	47 011	33 800	*	*	*	25 497	*	
Mai	78 919	*	46 519	18 796	38 203	*	*	49 703	35 182	*	*	*	25 021	*	
Juin	80 206	*	46 794	18 913	39 783	*	*	*	35 128	*	*	*	27 633	*	
Juillet	73 402	*	39 453	14 376	34 854	*	*	*	29 043	*	*	*	28 906	*	
Août	74 356	*	37 778	15 123	35 834	*	*	*	29 851	*	*	*	30 093	*	
Septembre	74 576	*	39 934	17 379	37 950	*	*	*	32 459	*	*	*	28 261	*	
Octobre	74 294	*	48 593	19 186	39 251	*	*	*	35 271	3 117	*	*	25 164	*	
Novembre	73 562	*	49 262	19 041	38 793	*	*	*	*	*	*	*	22 278	*	
Décembre	73 908	*	47 885	18 615	37 617	*	*	*	*	3 097	*	*	20 037	*	
1974															
Janvier	67 836	*	43 249	17 129	34 831	11 556	*	*	*	3 585	*	*	20 670	*	
Février	72 654	*	44 586	17 536	36 531	11 958	*	*	33 864	4 444	*	*	21 553	*	
Mars	74 920	27 154	45 676	18 021	39 122	12 638	11 775	45 321	34 923	4 710	*	*	25 405	*	
Avril	74 200	27 084	44 787	18 288	39 932	12 951	11 966	46 520	34 929	4 472	*	*	24 789	*	
Mai	76 386	27 802	43 278	18 533	40 580	13 430	12 218	47 348	36 971	4 289	*	*	24 313	*	
Juin	75 194	25 964	38 376	17 267	38 869	12 695	11 684	44 278	36 296	4 443	*	*	26 010	*	
Juillet	72 795	23 540	33 995	14 996	34 823	11 403	10 696	41 068	31 309	5 502	20 975	21 336	28 127	*	
Août	69 210	*	35 173	14 677	33 636	10 940	10 061	40 938	31 035	5 500	21 697	20 950	30 272	12 982	
Septembre															
Octobre															
Novembre															
Décembre															

(1) Moyennes annuelles ou mensuelles des comptages de 24 heures de tous les jours de la semaine. (2) Total toutes directions. (3) Voir note 2, page 29. (4) A la hauteur du poste douanier. (5) A la hauteur du pavillon de Ruth. (6) Trafic global de l'échangeur du Vengeron.

N.B. Dans certains cas, les comptages peuvent être momentanément perturbés (travaux aux environs des sections de détection, chevauchement de véhicules sur plusieurs voies de circulation, etc.).



COMPTAGES AUTOMATIQUES DE LA CIRCULATION ROUTIERE, SELON LE JOUR ET L'HEURE,  
PAR POSTE DE COMPTAGE, EN AOUT 1974 4

Chiffres mensuels

Unité: Véhicule

POSTE DE COMPTAGE	DIRECTION	DÉBIT JOURNALIER <sup>(1)</sup> MOYEN					DÉBIT MAXIMUM		
		AOÛT 1973	AOÛT 1974					Jour maximum	Heure maximum
			du Lundi au Vendredi	Samedi	Dimanche	En moyenne			
1	2	3	4	5	6	7			
<b>Pont du Mont-Blanc</b>									
	Cornavin	39 622	34 598	31 441	26 732	33 453	37 309	2 940	
	Eaux-Vives (2)	36 721	36 834	32 261	28 839	35 757	39 318	2 905	
<b>Ponts de l'Île</b>									
	Cornavin	*	*	*	*	*	*	*	
	Plainpalais	*	8 940	7 279	3 836	7 983	11 115	999	
<b>Pont de la Coulouvrenière</b>									
	Cornavin	21 299	19 090	15 645	11 713	17 359	25 369	2 250	
	Plainpalais	22 019	19 684	15 368	12 453	17 814	23 655	1 848	
<b>Pont de Sous-Terre</b>									
	Charmilles	9 839	10 372	6 479	4 480	8 827	11 072	1 196	
	Jonction	6 775	6 915	4 151	2 935	5 850	7 323	725	
<b>Pont Butin</b>									
	Châtelaine	18 552	20 081	16 524	12 316	18 453	22 474	2 159	
	Lancy	19 076	16 157	13 906	11 663	15 183	19 807	2 020	
<b>Passerelle de la Roseraie</b>									
	Champel	*	4 144	2 846	2 110	3 657	4 890	472	
	Carouge	*	8 325	5 509	4 036	7 283	9 252	864	
<b>Pont de Carouge</b>									
	Plainpalais	*	6 524	5 096	3 581	5 876	6 950	662	
	Carouge	*	4 729	3 365	2 328	4 185	5 208	486	
<b>Pont des Acacias</b>									
	Plainpalais	*	21 667	15 923	10 265	19 189	25 007	2 133	
	Lancy	*	24 362	18 193	12 472	21 749	26 934	2 293	
<b>Pont de Saint-Georges</b>									
	Jonction	12 041	12 476	9 016	6 263	11 071	13 786	1 236	
	Quai École de Méd.	4 842	5 894	3 742	2 492	5 082	6 504	698	
	Lancy	9 695	10 272	8 404	6 474	9 455	11 599	1 176	
	La Praille	6 112	6 259	3 400	2 176	5 427	7 226	675	
<b>Route Blanche (douane)</b>									
	Genève	*	3 328	3 205	3 601	3 344	4 057	574	
	Chamonix	*	3 190	3 361	2 728	3 156	4 130	623	
<b>Route de Thonon (3)</b>									
	Genève	*	11 029	9 709	10 158	10 693	11 986	1 446	
	Thonon	*	11 252	11 116	9 565	11 004	13 195	1 492	
<b>Route de Suisse (Bellevue)</b>									
	Versoix	*	10 626	10 039	9 165	10 320	11 806	1 417	
	Genève	*	10 882	10 161	9 994	10 630	11 835	1 342	
<b>Autoroute (bretelle Ge - Lac)</b>									
	Lausanne	6 854	6 388	6 951	6 955	6 562	7 658	818	
	Genève-Lac	6 486	7 372	7 997	7 700	7 517	8 702	1 042	
<b>Autoroute (bretelle aéroport)</b>									
	Lausanne	7 388	8 259	10 821	9 769	8 887	11 578	1 292	
	Genève-Aéroport	6 689	6 444	8 688	9 801	7 306	10 251	1 135	
<b>Route de Saint-Julien (douane)</b>									
	Genève	*	7 041	7 315	6 727	7 054	8 281	606	
	Saint-Julien	*	5 701	6 778	5 784	5 928	6 923	914	

(1) Moyenne mensuelle des comptages de 24 heures. (2) Les véhicules en provenance de la rive droite et à destination du parking du Mont-Blanc ne sont pas recensés (environ 1 500 à 2 500 véhicules par jour). (3) A la hauteur du pavillon de Ruth.  
N.B. Le pont des Bergues à sens unique (4 500 - 5 500 véhicules par jour) n'étant pas équipé de capteurs, le tableau ne reflète pas l'ensemble des mouvements journaliers à destination de la rive droite. Dans certains cas, les comptages peuvent être momentanément perturbés (tra-vaux aux environs des secteurs de détection, chevauchement de véhicules sur plusieurs voies de circulation, etc).

## TRAFIC DE LA CGTE ET DE LA GARE DES EAUX-VIVES

Moyennes ou totaux mensuels

	CGTE						GARE DES EAUX-VIVES				
	TRANSPORT DE VOYAGEURS		KM PARCOURUS				VOYAGEURS	TRAINS	BILLETS DÉLIVRÉS		ARRIVAGES MAR-CHANDISES
	Nombre	Recettes	TOTAL	Tramways	Trolleybus	Autobus	Arrivées et départs	Simple course	Aller retour		
	Milliers	Milliers F	Milliers				Nombre			Tonnes	
1	2	3	4	5	6	7	8	9	10	11	
1938	1 896	*	437	389	—	48	35 602	*	*	*	3 883
1948	3 627	864	491	381	58	52	23 077	*	*	*	1 766
1966	6 144	1 873	712	154	272	286	18 778	1 425	2 198	816	1 229
1967	6 104	1 986	714	151	275	288	17 211	1 254	1 740	582	1 414
1968	6 160	2 088	720	148	281	291	14 567	920	1 400	404	1 020
1969	6 200	2 107	736	122	280	334	15 434	920	1 284	341	921
1970	6 142	2 077	764	103	288	373	14 284	911	1 277	311	1 076
1971	6 162 <sup>(1)</sup>	2 076 <sup>(1)</sup>	777	99	242	436	14 751	889	1 216	304	1 038
1972	5 700	2 576	781	102	231	448	16 574	938	1 458	311	1 110
1973	5 826	2 667	786	102	240	444	15 447	922	1 521	265	849
1973											
Janv.	5 710	2 480	789	104	236	449	14 158	942	1 352	206	1 542
Fév.	5 807	2 464	729	96	216	417	14 907	856	1 266	242	989
Mars	6 354	2 848	819	106	240	473	15 812	992	1 441	352	339
Avril	5 746	2 531	744	100	225	419	14 847	910	1 497	375	1 017
Mai	6 096	2 774	804	105	237	462	15 157	876	1 324	185	1 130
Juin	5 804	2 681	787	99	243	445	16 088	910	1 588	311	295
Juil.	4 719	2 440	770	98	250	422	19 524	942	1 876	301	405
Août	4 738	2 447	770	99	247	424	19 928	952	1 916	299	236
Sept.	5 459	2 507	779	100	244	435	14 174	894	1 492	249	467
Oct.	6 306	2 893	832	107	254	471	12 720	942	1 399	188	1 389
Nov.	6 628	3 008	807	103	246	458	14 908	920	1 340	194	1 376
Déc.	6 548	2 930	803	105	247	451	13 145	930	1 758	277	998
1974											
Janv.	5 983	2 676	811	104	249	458	14 435	964	1 553	202	1 410
Fév.	5 991	2 625	747	96	228	423	14 914	880	1 427	232	996
Mars	6 452	2 899	833	105	251	477	14 691	1 020	1 813	232	916
Avril	5 884	2 693	777	101	241	435	14 450	924	1 694	294	638
Mai	6 348	2 938	839	106	254	479	14 806	969	1 786	199	495
Juin	5 779	2 683	818	101	249	468	14 185	1 010	1 679	269	187
Juil.	4 789	2 923	830	99	263	468	16 845	1 060	1 717	329	203
Août	4 483	2 750	821	99	261	461	17 560	979	2 140	326	133
Sept.											
Oct.											
Nov.											
Déc.											
1975											
Janv.											
Fév.											

(1) A partir de 1972, nouveaux tarifs et modifications de la validité des tickets; les données de la col. 1 ne sont plus comparables.

## TRAFIC DES GARES DE GENEVE, VERNIER ET VERSOIX

Moyennes ou totaux mensuels

	VOYAGEURS (1)					MARCHANDISES (2)							
	GENEVE					GENEVE (3)		VERNIER		VERSOIX		TOTAL	
	Billets suisses	Abonnements	Billets internationaux		TOTAL	Exp.	Arr.	Exp.	Arr.	Exp.	Arr.	Exp.	Arr.
			Via Lausanne	Via Bellegarde									
Milliers de titres de transport					Milliers de tonnes								
1	2	3	4	5	6	7	8	9	10	11	12	13	
1938	35,6	0,7	3,2	7,2	46,7	18,2	37,7	0,5	12,6	0,2	0,5	18,9	50,8
1948	67,4	5,2	5,4	11,4	89,4	27,8	43,5	2,3	13,1	0,3	0,9	30,4	57,5
1965	69,9	3,6	8,3	11,3	93,1	62,3	87,6	6,6	59,7	0,8	2,0	69,7	149,3
1966	70,2	3,6	8,3	11,2	93,3	56,2	73,4	4,9	56,3	0,8	2,0	61,9	131,7
1967	70,8	3,3	8,1	10,6	92,8	46,3	69,7	2,3	59,2	0,8	2,1	49,4	131,0
1968	76,1	3,6	8,6	10,3	98,6	49,3	70,3	1,0	63,2	0,7	1,5	51,0	135,0
1969	76,7	3,8	8,8	9,6	98,9	53,2	82,5	2,6	68,8	1,1	2,0	56,9	153,3
1970	82,3	3,9	9,9	9,7	105,8	57,7	90,8	1,6	76,3	1,2	2,4	60,5	169,5
1971	84,5	3,9	10,3	10,1	108,8	62,4	90,7	1,6	74,0	1,0	2,1	65,0	166,8
1972	81,7	3,9	9,6	10,5	105,7	58,8	84,5	1,6	33,0 <sup>(4)</sup>	1,0	2,7	61,4	120,2
1973	84,2	4,0	9,3	10,8	108,3	79,0	92,1	7,5	17,4	1,0	3,1	87,5	112,6
1974													
Janv.	80,1	4,3	7,0	10,7	102,1	73,5	79,9	2,2	16,0	1,2	1,8	76,9	97,7
Fév.	72,4	4,0	7,4	10,1	93,9	69,8	74,8	3,5	16,7	0,9	3,3	74,2	94,8
Mars	77,9	3,6	6,8	9,6	97,9	82,1	94,6	3,7	25,6	1,0	3,8	86,8	124,0
Avril	76,7	3,6	10,4	10,9	101,6	79,1	88,9	5,5	19,0	0,9	3,5	85,5	111,4
Mai	88,8	4,7	7,7	10,0	111,2	102,6	111,2	11,9	19,6	0,9	3,6	115,4	134,4
Juin	103,9	4,1	9,7	10,9	128,6	99,3	109,3	7,2	16,1	0,9	3,0	107,4	128,4
Juil.	91,0	5,4	14,2	13,8	124,4	65,6	102,6	9,1	15,6	0,9	4,0	75,6	122,2
Août	88,6	4,0	11,8	12,3	116,7	67,6	80,3	8,6	13,7	1,0	2,8	77,2	96,8
Sept.	84,5	3,6	7,9	10,7	106,7	57,5	72,5	8,3	14,0	0,9	2,1	66,7	88,6
Oct.	89,0	3,5	9,2	10,3	112,0	65,1	81,8	14,9	13,0	1,0	3,8	81,0	98,6
Nov.	76,5	3,4	9,2	9,7	98,8	99,7	109,5	9,7	21,7	1,4	3,5	110,8	134,7
Déc.	80,5	4,1	10,0	10,8	105,4	85,9	99,8	5,5	17,5	0,9	2,8	92,3	120,1
						(5)	(5)						
1974													
Janv.	86,8	5,3	7,9	10,6	110,6	41,6	73,7	12,7	15,5	1,2	4,4	55,5	93,6
Fév.	70,2	3,1	5,3	7,9	86,5	35,6	63,9	4,8	10,9	0,8	3,5	41,2	78,3
Mars	75,6	3,6	7,2	9,0	95,4	39,1	64,9	2,0	12,8	1,0	2,9	42,1	80,6
Avril	89,5	4,1	10,8	12,1	116,5			3,3	13,6	0,7	2,9		
Mai	76,8	3,6	7,5	8,6	96,5			6,4	12,8	0,8	3,7		
Juin	102,2	4,1	9,5	10,1	125,9								
Juil.	92,6	5,2	12,5	13,2	123,5								
Août													
Sept.													
Oct.													
Nov.													
Déc.													
1975													
Janv.													

(1) Billets et abonnements délivrés à Cornavin et au Bureau de ville des CFF (Agences exclues).

(2) Envois détail, wagons complets et, dès janvier 1967, colis exprès.

(3) Cornavin (jusqu'au 30.9.68) et La Praille.

(4) La baisse de trafic résulte de la mise en service de l'oléoduc en avril 1972.

(5) A partir de Janvier 1974, non compris le tonnage des wagons complets en transit non manutentionnés à Genève.

## AÉROPORT DE COINTRIN – MOUVEMENTS D'AVIONS, FRET ET POSTE

Moyennes ou totaux mensuels

	MOUVEMENTS D'AVIONS						FRET ET POSTE			
	TRAFIC COMMERCIAL				TRAFIC NON COMMERCIAL		TRAFIC COMMERCIAL			
	TOTAL		Dont trafic régulier		TOTAL	dont trafic privé et de sport	TOTAL		Dont trafic régulier	
	TOTAL	dont compagnies-suisse	TOTAL	dont Swissair			TOTAL	dont trafic local(1)	TOTAL	dont trafic local (1)
	Nombre d'arrivées et de départs						Tonnes			
1	2	3	4	5	6	7	8	9	10	
1964	3 168	1 838	2 643	1 380	3 120	1 637	1 921	1 404	1 856	1 363
1965	3 268	1 823	2 931	1 547	3 342	1 584	2 243	1 583	2 178	1 546
1966	3 767	2 066	3 361	1 716	3 715	1 839	2 547	1 865	2 484	1 820
1967	4 074	2 284	3 628	1 907	4 546	2 256	2 505	1 763	2 455	1 725
1968	4 112	2 320	3 734	2 052	3 836	2 094	2 962	2 021	2 907	1 977
1969	4 694	2 703	4 141	2 278	3 909	2 554	3 766	2 327	3 691	2 279
1970	5 397	3 072	4 645	2 509	4 027	2 295	4 148	2 598	4 033	2 510
1971	5 435	3 111	4 611	2 521	3 849	2 234	4 051	2 583	3 868	2 458
1972	5 461	2 912	4 827	2 480	4 395	2 402	4 364	2 810	4 232	2 721
1973	5 669	3 004	4 922	2 559	3 969	2 471	4 736	3 137	4 670	3 088
1974										
Janv.	5 177	2 600	4 623	2 339	1 638	1 244	4 333	2 690	4 270	2 678
Fév.	4 769	2 346	4 141	2 092	1 941	1 450	4 362	2 810	4 318	2 798
Mars	5 313	2 839	4 524	2 439	3 746	2 250	5 408	3 770	5 298	3 670
Avril	5 907	3 184	5 073	2 670	4 345	3 051	4 741	3 214	4 679	3 158
Mai	6 086	3 263	5 326	2 797	5 180	2 760	5 100	3 475	5 071	3 449
Juin	6 003	3 179	5 234	2 694	5 017	2 838	4 786	3 153	4 721	3 109
Juil.	6 594	3 584	5 445	2 807	5 564	4 042	4 671	3 148	4 536	3 016
Août	6 488	3 537	5 448	2 835	6 352	2 785	4 220	2 692	4 185	2 656
Sept.	6 192	3 322	5 282	2 719	5 044	2 509	4 470	2 886	4 449	2 879
Oct.	5 905	3 146	5 206	2 726	4 149	3 452	5 037	3 415	4 931	3 334
Nov.	4 580	2 390	4 268	2 203	2 875	2 067	4 533	2 991	4 524	2 986
Déc.	5 019	2 655	4 488	2 382	1 780	1 200	5 168	3 401	5 057	3 320
1974										
Janv.	5 156	2 713	4 513	2 409	2 153	1 416	4 456	2 980	4 425	2 963
Fév.	4 833	2 508	4 217	2 226	2 006	1 454	4 772	3 066	4 660	3 009
Mars	5 538	2 889	4 756	2 519	4 171	2 699	5 316	3 559	5 223	3 538
Avril	5 702	3 118	5 029	2 725	5 546	3 593	5 513	3 839	5 447	3 776
Mai	5 947	3 232	5 341	2 861	6 159	3 655	5 565	3 791	5 542	3 771
Juin	5 876	3 202	5 180	2 798	5 418	3 111	5 099	3 398	5 085	3 395
Juil.	6 173	3 415	5 350	2 872	6 698	4 344	4 975	3 189	4 877	3 151
Août	6 076	3 404	5 252	2 850	6 397	3 677	4 151	2 777	4 096	2 725
Sept.										
Oct.										
Nov.										
Déc.										

(1) Uniquement le fret ou la poste chargés ou déchargés à Cointrin, à l'exception du transit direct, c'est-à-dire des marchandises qui font escale sans être déchargées.

## AÉROPORT DE COINTRIN – PASSAGERS

Moyennes ou totaux mensuels

	TRAFIC COMMERCIAL						TRAFIC NON COMMERCIAL	
	TOTAL			DONT TRAFIC RÉGULIER			TOTAL	dont trafic privé et de sport
	TOTAL (1)	dont compagnies suisses	dont trafic local (2)	TOTAL	dont Swissair	dont trafic local (2)		
	Nombre de passagers							
1	2	3	4	5	6	7	8	
1964	110 219	59 592	97 393	106 110	57 146	94 120	1 094	1 027
1965	122 765	67 095	106 334	118 574	64 583	103 373	1 087	1 242
1966	136 939	72 989	120 132	132 254	70 116	116 433	1 621	1 541
1967	153 548	83 267	138 150	148 185	80 399	133 697	1 826	1 799
1968	171 931	98 784	154 738	164 948	96 723	148 488	1 164	1 146
1969	205 891	120 878	185 782	194 937	116 166	175 754	2 166	2 113
1970	229 386	130 455	203 510	212 907	123 589	187 896	2 231	2 148
1971	256 273	152 391	228 473	232 949	140 909	206 968	2 309	2 200
1972	278 032	161 553	245 122	250 853	146 938	221 224	2 033	1 925
1973	308 825	176 691	270 965	274 298	161 659	240 239	1 891	1 786
1974								
Janv.	261 547	139 733	230 085	230 254	129 974	202 699	1 008	965
Fév.	242 897	126 518	215 991	206 757	119 954	182 863	1 171	1 095
Mars	297 860	175 495	263 247	262 275	165 823	230 452	2 121	2 074
Avril	317 874	182 413	281 477	279 773	164 598	247 842	2 096	1 976
Mai	323 733	190 593	289 561	293 670	176 130	262 808	2 595	2 495
Juin	333 218	191 111	292 892	297 702	173 183	262 210	2 387	2 288
Juil.	378 142	215 175	327 953	327 143	186 255	282 304	2 366	2 207
Août	362 039	206 374	309 807	311 760	178 476	266 559	2 568	2 264
Sept.	378 313	217 764	329 398	336 384	195 668	292 680	2 370	2 269
Oct.	320 821	187 707	282 764	293 381	177 236	257 734	1 722	1 600
Nov.	224 519	133 078	197 888	214 091	129 062	188 473	1 282	1 246
Déc.	264 938	154 332	230 517	238 387	143 544	206 241	1 008	953
1974								
Janv.	267 301	154 467	235 927	236 253	146 177	206 199	1 138	1 066
Fév.	257 946	146 315	227 076	228 394	140 403	199 350	1 527	1 403
Mars	314 364	177 562	276 331	275 458	170 789	239 431	2 366	2 163
Avril	314 757	191 576	274 714	284 616	180 940	245 937	2 460	2 275
Mai	298 328	183 992	264 221	277 265	175 328	244 151	2 663	1 542
Juin	317 973	191 328	279 079	292 502	182 150	255 326	2 759	2 687
Juil.	352 579	206 368	306 440	316 397	189 286	273 163	2 867	2 455
Août	340 520	199 205	294 298	302 296	179 915	260 030	1 901	1 839
Sept.								
Oct.								
Nov.								
Déc.								

(1) Y compris les passagers en transit direct (passagers qui ne quittent pas l'aéroport et repartent avec le même appareil) qui ne sont comptés qu'une fois.

(2) Passagers arrivant ou partant de Genève, à l'exclusion des passagers en transit direct.

TRAFIC POSTAL ET COMPTES DE CHEQUES <sup>(1)</sup>

Moyennes ou chiffres mensuels

	TRAFIC POSTAL					COMPTES DE CHEQUES				
	Timbres poste vendus	Objets de correspon- dance (2)	COLIS POSTAUX <sup>(3)</sup>		Paiements	Comptes	Versements Au comptant	Virements (débits)	Mouvement de fonds	Avoirs en compte
			Expédi- tions	Réceptions						
	Milliers F	Milliers			Millions F	Nombre	Millions F			
1	2	3	4	5	6	7	8	9	10	
1938	642	90	158	127	*	7 468	19	46	115	*
1948	1 162	112	271	212	*	11 586	55	158	373	*
1958	1 636	140	315	298	*	14 964 <sup>(4)</sup>	96	301	693	*
1966	3 358	224	309	494	234	17 943	191	687	1 543	243
1967	3 584	228	309	469	230	18 232	186	725	1 619	258
1968	4 275	228	294	308	241	18 476	192	802	1 778	277
1969	4 624	254	300	291	260	19 339	202	929	2 046	308
1970	4 757	269	303	292	285	20 145	219	1 024	2 249	328
1971	4 836	273	294	291	304	21 626	234	1 119	2 459	360
1972	4 817	270	279	287	334	25 073	250	1 255	2 751	408
1973	5 819	274	254	263	362	27 655	271	1 476	3 228	456
1974										
Janv.	7 039	256	241	245	365	26 698	281	1 640	3 519	462
Fév.	4 779	255	235	246	298	27 136	219	1 440	3 075	414
Mars	6 471	284	266	277	352	27 208	253	1 394	3 091	451
Avril	4 705	284	234	241	322	27 340	250	1 497	3 255	462
Mai	6 431	335	266	266	344	27 454	261	1 436	3 107	426
Juin	4 788	268	232	244	384	27 539	267	1 348	2 991	441
Juil.	5 931	255	210	220	384	27 646	314	1 677	3 651	454
Août	5 231	256	211	217	322	27 843	245	1 364	2 961	432
Sept.	5 964	237	217	230	315	27 935	233	1 256	2 771	459
Oct.	5 349	280	282	289	391	28 157	308	1 658	3 588	449
Nov.	7 375	302	298	307	389	28 386	288	1 499	3 317	474
Déc.	5 769	272	355	376	483	28 519	328	1 504	3 415	544
1974										
Janv.	6 737	287	245	261	400	28 687	311	2 093	4 423	479
Fév.	4 637	275	226	249	328	28 820	232	1 470	3 164	436
Mars	7 620	390	247	270	377	28 905	264	1 420	3 133	443
Avril	4 785	275	229	252	369	28 991	280	1 470	3 236	452
Mai	7 097	347	251	271	397	29 108	299	1 557	3 410	449
Juin	4 760	276	211	237	388	29 176	272	1 436	3 183	470
Juil.	6 889	285	201	227	431	29 261	338	1 751	3 845	485
Août	4 620	250	190	209	344	29 226	255	1 475	3 170	436
Sept.										
Oct.										
Nov.										
Déc.										

(1) Arrondissement de Genève.

(2) Seulement les objets de correspondance inscrits déposés.

(3) Colis postaux inscrits.

(4) Avant 1966, situation en fin de période.

TÉLÉPHONE ET CONCESSIONS RADIO ET TÉLÉVISION<sup>(1)</sup>

Chiffres annuels ou mensuels

	TELEPHONE						CONCESSIONS <sup>(2)</sup>		
	Abonne- ments <sup>(2)</sup>	Appareils en service (2)	COMMUNICATIONS <sup>(3)</sup>				Radio	Télé- diffusion	Télé- vision
			Locales	Inter- urbaines	Inter- nationales	TOTAL			
	Nombre		Milliers				Nombre		
1	2	3	4	5	6	7	8	9	
1938	21 717	33 409	1 820	558	24	2 402	34 395	2 109	.
1948	34 474	54 832	3 493	662	127	4 282	52 679	4 194	.
1958	71 641	110 070	5 345	1 320	130	6 795	63 547	16 275	4 035
1966	117 376	191 311	7 744	2 939	422	11 105	78 053	22 160	55 345
1967	123 213	201 782	8 264	3 189	496	11 949	79 938	21 993	61 387
1968	133 505	217 254	8 189	3 591	581	12 361	81 444	22 059	74 763
1969	140 975	230 585	8 913	4 008	645	13 566	89 093	21 921	83 190
1970	149 474	244 510	9 418	4 484	764	14 666	97 008	21 260	91 681
1971	156 652	258 929	9 823	5 053	906	15 782	101 478	21 271	99 203
1972	164 325	273 691	9 995	5 264	1 062	16 321	104 618	21 183	106 197
1973	173 710	290 452	10 477	5 364	1 152	16 993	107 345	21 199	110 527
1971									
Janv.—Fév.	150 593	246 691	10 064	4 674	854	15 592	97 552	21 289	93 657
Mars—Avril	151 725	248 876	9 456	4 771	879	15 106	98 184	21 330	95 473
Mai—Juin	152 906	252 093	10 674	5 679	928	17 281	99 649	21 437	96 476
Juil.—Août	153 927	254 037	8 301	4 847	866	14 014	100 101	21 552	96 890
Sept.—Oct.	155 414	257 027	9 671	4 692	926	15 289	100 520	21 964	97 732
Nov.—Déc.	156 652	258 929	10 775	5 654	984	17 413	101 478	21 271	99 203
1972									
Janv.—Fév.	157 856	261 070	10 253	5 681	991	16 925	102 369	21 253	101 301
Mars—Avril	158 561	263 964	9 861	4 665	1 054	15 580	103 235	21 266	103 058
Mai—Juin	160 136	265 612	10 231	5 381	1 109	16 721	104 086	21 241	103 838
Juil.—Août	160 953	267 726	8 867	5 105	1 005	14 977	104 465	21 199	104 220
Sept.—Oct.	162 277	270 382	9 960	4 956	1 075	15 991	104 893	21 183	105 077
Nov.—Déc.	164 325	273 691	10 796	5 799	1 137	17 732	104 618	21 183	106 197
1973									
Janv.—Fév.	166 648	277 192	10 347	5 444	1 093	16 884	104 823	21 147	107 246
Mars—Avril	168 531	280 761	10 520	5 665	1 226	17 411	105 157	21 135	108 213
Mai—Juin	170 007	283 597	10 770	5 408	1 232	17 410	105 981	21 134	108 577
Juil.—Août	171 206	285 658	9 230	5 398	743	15 371	106 417	21 182	108 590
Sept.—Oct.	172 592	288 688	10 756	5 122	1 262	17 140	107 030	21 199	109 303
Nov.—Déc.	173 710	290 452	11 242	5 145	1 354	17 741	107 345	21 199	110 527
1974									
Janv.—Fév.	176 085	294 811	11 102	6 651	1 314	19 067	128 955		111 562
Mars—Avril	177 792	296 587	11 031	5 882	1 430	18 343	129 230		112 494
Mai—Juin	179 084	300 177	11 240	7 032	1 439	19 711	129 599		112 910
Juil.—Août	180 482	302 676	9 132	5 957	1 349	16 438	129 950		112 930

(1) Arrondissement de Genève.

(2) Situation en fin de période.

(3) Moyennes mensuelles.

N.B. A partir de 1972, les données relatives au trafic télégraphique et télex ne sont plus disponibles mensuellement.

## EQUIPEMENT ET TRAFIC HOTELIERS DU CANTON

Moyennes ou chiffres mensuels

	ÉTABLISSEMENTS		LITS DISPONIB- LES D'HOTES	TRAFIC				TAUX (1)
	TOTAL	dont ouverts		ARRIVÉES		NUITÉES		D'OCCUPA- TION des lits disponibles
			TOTAL	dont étrangers	TOTAL	dont étrangers		
	Nombre							%
1	2	3	4	5	6	7	8	
1958	161	*	6 261	40 376	30 015	135 260	96 429	71,0
1964	166	162	9 429	53 937	44 527	170 427	129 823	58,8
1965	167	164	10 014	54 960	45 654	157 861	119 877	51,8
1966	172	168	10 354	69 780	51 215	169 340	132 197	53,8
1967	170	167	10 538	66 332	56 162	178 822	143 052	55,8
1968	170	165	10 631	70 042	59 595	184 350	149 020	56,8
1969	176	171	11 078	75 228	64 680	206 384	168 418	61,2
1970	175	172	11 507	79 368	69 075	220 675	179 531	63,0
1971	177	171	11 558	79 718	70 091	220 561	183 546	62,7
1972	175	171	12 159	81 215	71 480	206 802	174 121	55,8
1973	177	171	12 492	80 296	71 070	206 695	176 177	54,4
1973								
Janv.	177	166	12 128	54 850	47 679	139 630	111 437	37,1
Fév.	177	169	12 364	55 454	48 228	138 681	111 552	40,1
Mars	177	173	12 510	76 619	61 702	194 853	148 259	50,2
Avril	177	173	12 637	78 432	70 153	190 232	161 562	50,2
Mai	177	175	12 671	90 740	81 504	237 913	206 543	60,6
Juin	177	175	12 658	94 206	83 373	256 479	224 760	67,5
Juil.	176	174	12 569	102 908	94 635	254 003	226 285	65,2
Août	176	174	12 521	112 891	104 868	266 348	238 862	68,6
Sept.	177	174	12 737	102 076	92 687	254 374	225 878	66,6
Oct.	177	169	12 499	84 036	73 296	223 291	191 244	57,6
Nov.	177	165	12 411	64 477	54 908	188 680	157 393	50,7
Déc.	177	162	12 199	46 864	39 811	135 858	110 354	35,9
1974								
Janv.	178	162	12 287	56 136	46 631	150 742	115 591	39,6
Fév.	178	168	12 556	51 997	44 517	149 924	118 968	42,6
Mars	178	168	12 582	74 582	61 030	204 086	158 446	52,3
Avril	178	174	12 766	68 211	59 814	165 902	136 842	43,3
Mai	178	174	12 795	77 242	68 357	208 212	176 238	52,5
Juin	179	175	12 875	81 978	72 923	226 562	196 475	58,6
Juil.								
Août								
Sept.								
Oct.								
Nov.								
Déc.								

(1) Taux d'occupation des lits disponibles = 100 nuitées / nombre moyen de lits disponibles, nombre de jours de la période.



## TRAFIC HOTELIER DU CANTON, SELON LE PAYS DE DOMICILE DES HOTES

Totaux mensuels

Unité: Nombre

PAYS DE DOMICILE	ARRIVÉES			NUITÉES		
	Juillet 73	Juin 74	Juillet 74	Juillet 73	Juin 74	Juillet 74
Allemagne (RFA)	5 906	5 295	5 207	11 493	13 004	10 618
Allemagne (RDA)	—	67	43	—	618	102
France	14 588	10 494	12 559	27 404	20 256	22 281
Italie	5 317	5 264	4 809	10 776	11 165	10 119
Autriche	758	722	692	1 793	2 072	1 654
Grande-Bretagne	4 908	3 801	4 261	14 652	10 895	11 012
Irlande (République)	—	129	106	—	584	626
Pays-Bas	1 485	1 231	1 621	4 277	4 115	4 580
Belgique	1 809	1 365	1 739	4 506	3 524	3 561
Luxembourg	114	93	50	290	401	204
Danemark	415	405	305	1 839	1 839	1 094
Suède	1 271	1 229	1 136	3 303	4 457	3 115
Norvège	285	265	247	1 278	1 516	947
Finlande	164	270	164	814	1 591	985
Espagne	5 266	3 110	5 200	10 933	7 091	10 118
Portugal	519	464	614	1 208	1 444	1 644
Yougoslavie	826	617	798	1 617	2 120	1 910
Grèce	1 583	1 200	1 128	4 436	4 245	3 758
Turquie	1 400	1 135	1 482	3 838	3 085	3 775
Union Soviétique	81	159	126	1 559	2 871	1 740
Autres pays d'Europe	586	840	850	2 304	4 549	3 038
<b>Total Europe</b>	<b>47 281</b>	<b>38 155</b>	<b>43 137</b>	<b>108 320</b>	<b>101 442</b>	<b>96 881</b>
États-Unis d'Amérique	23 995	15 138	18 815	51 873	29 734	37 343
Canada	2 358	1 554	2 084	6 255	5 062	5 150
Mexique	1 035	415	911	3 378	1 153	2 070
Brésil	1 101	967	1 379	3 443	3 422	3 527
Argentine	490	688	622	1 545	2 436	2 318
Autres pays d'Amérique	1 008	1 481	1 227	2 987	5 833	4 097
<b>Total Amérique</b>	<b>29 987</b>	<b>20 243</b>	<b>25 038</b>	<b>69 481</b>	<b>47 640</b>	<b>54 505</b>
Égypte (République Arabe)	737	670	1 154	3 180	3 403	4 396
Autres pays d'Afrique du Nord	1 756	1 507	2 143	4 760	5 284	5 324
République d'Afrique du Sud	527	575	584	1 747	1 431	1 480
Autres pays d'Afrique	1 234	1 232	1 141	4 628	6 711	4 456
<b>Total Afrique</b>	<b>4 254</b>	<b>3 984</b>	<b>5 022</b>	<b>14 315</b>	<b>16 829</b>	<b>15 656</b>
Israël	1 364	697	1 319	3 539	2 762	3 375
Inde	1 384	1 054	972	3 870	3 064	2 719
Pakistan	—	255	228	—	1 135	942
Japon	5 339	4 514	4 561	9 657	8 955	8 412
Autres pays d'Asie	4 223	2 901	3 966	13 687	11 083	12 776
<b>Total Asie</b>	<b>12 310</b>	<b>9 421</b>	<b>11 046</b>	<b>30 753</b>	<b>26 999</b>	<b>28 224</b>
Australie, Océanie	803	1 120	1 144	3 416	3 565	3 211
<b>Total Étranger</b>	<b>94 635</b>	<b>72 923</b>	<b>85 387</b>	<b>226 285</b>	<b>196 475</b>	<b>198 477</b>
Suisse, Liechtenstein	8 273	9 055	7 503	27 718	30 087	26 443
<b>TOTAL GÉNÉRAL</b>	<b>102 908</b>	<b>81 978</b>	<b>92 890</b>	<b>254 003</b>	<b>226 562</b>	<b>224 920</b>

## POURSUITES ET FAILLITES DANS LE CANTON

Moyennes ou totaux mensuels

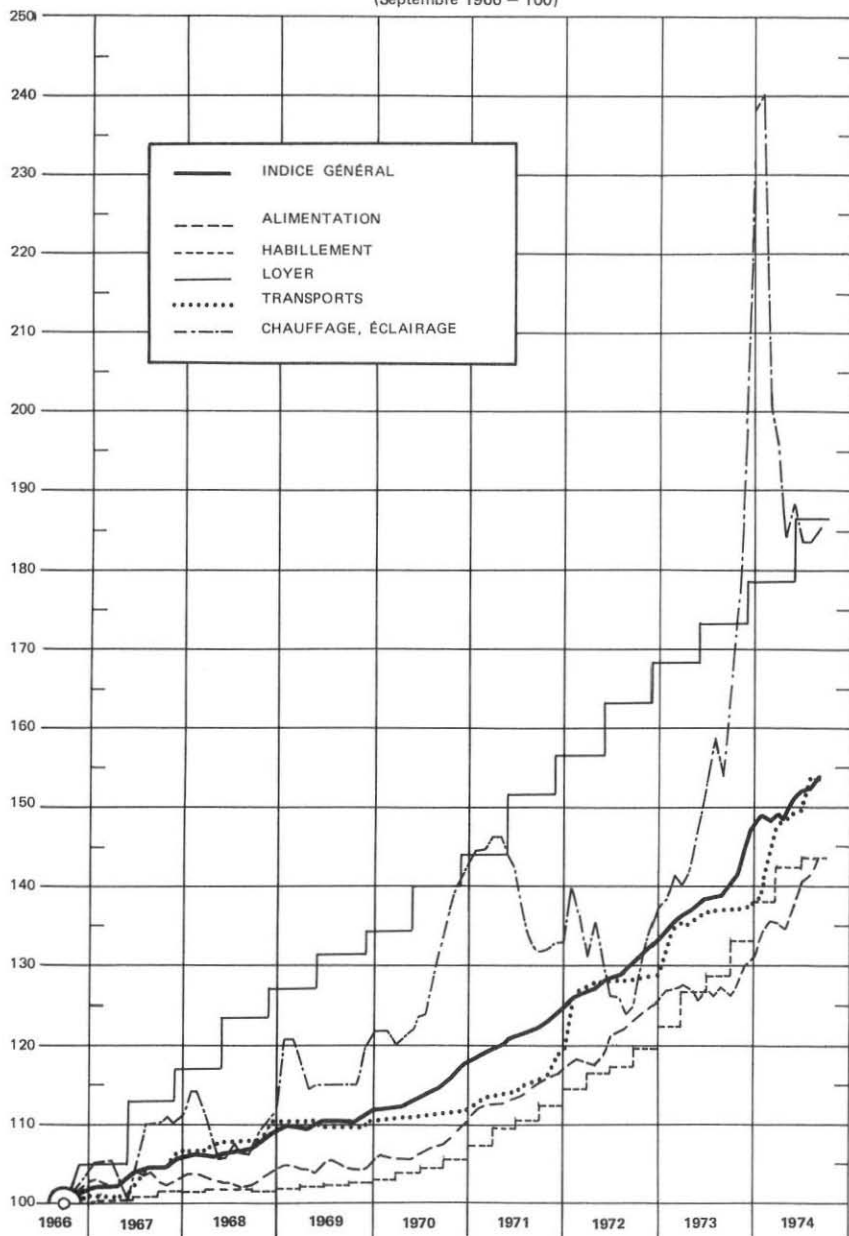
Unité: Nombre

	RÉQUISITIONS DE				SEQUESTRES	FAILLITES DÉFINITIVES (1)
	Poursuite	Continuer la poursuite	Prise d'inventaire	Vente		
	1	2	3	4.		
1938	5 419	3 113	265	922	27	46
1948	5 965	3 397	171	692	27	47
1965	6 595	3 543	130	587	21	49
1966	6 420	3 545	140	618	20	46
1967	6 942	3 640	190	664	18	53
1968	6 594	3 843	206	727	19	60
1969	6 734	3 708	174	691	18	57
1970	7 021	3 860	148	685	28	71
1971	6 852	3 590	156	605	28	60
1972	6 897	3 703	162	597	31	53
1973	6 612	3 554	160	571	24	64
1974						
Janv.	6 382	2 837	138	859	5	
Fév.	5 734	3 543	135	392	27	57
Mars	7 027	4 338	194	685	24	
Avril	4 556	2 929	131	425	20	
Mai	10 245	3 205	154	582	27	58
Juin	5 598	3 308	141	561	28	
Juil.	8 543	3 685	172	418	20	
Août	6 185	4 900	148	582	35	71
Sept.	5 238	2 783	176	508	16	
Oct.	7 998	3 983	214	822	37	
Nov.	7 727	4 584	196	605	23	70
Déc.	4 112	2 547	121	418	22	
1974						
Janv.	7 019	2 958	166	769	27	
Fév.	10 159	3 829	182	557	28	70
Mars	6 547	3 982	192	633	29	
Avril	6 214	3 029	183	518	27	
Mai	9 029	4 354	197	510	28	63
Juin	6 542	4 402	145	630	34	
Juil.	6 931	3 946	169	574	13	
Août	9 927	5 508	197	667	28	
Sept.						
Oct.						
Nov.						
Déc.						
1975						
Janv.						
Fév.						

(1) Moyenne trimestrielle ou trimestre.

## ÉVOLUTION DE L'INDICE GÉNEVOIS DES PRIX A LA CONSOMMATION, DEPUIS 1966

(Septembre 1966 = 100)



## INDICE GENEVOIS DES PRIX A LA CONSOMMATION

(Septembre 1966 = 100)

Moyennes ou chiffres mensuels

	Indice général	Alimentation	Boissons et Tabacs	Habillement	Loyer	Chauffage et éclairage	Aménagement du logement	Transports	Santé et soins personnels	Instruction et divertissements
Pondération	100 %	31 %	5 %	13 %	17 %	6 %	7 %	9 %	7 %	5 %
	1	2	3	4	5	6	7	8	9	10
1967	103,9	103,0	101,8	101,0	111,3	107,2	100,4	103,2	100,2	100,5
1968	106,9	103,1	104,9	101,6	122,0	109,3	99,8	107,9	103,5	104,4
1969	110,3	104,7	106,0	102,4	130,4	117,1	99,7	110,1	110,5	108,8
1970	114,1	107,1	108,0	104,8	138,8	128,4	102,1	111,1	113,0	110,9
1971	121,3	114,0	113,2	110,7	150,0	139,0	106,6	115,0	121,3	114,4
1972	128,9	121,1	123,0	117,7	162,0	131,4	111,5	127,7	130,8	121,4
1973	139,2	127,6	131,1	129,1	172,6	163,9	117,8	136,1	143,4	133,4
1974										
1973										
Janv.	134,5	127,1	124,0	122,5	168,4	138,3	113,3	133,6	138,1	128,5
Fév.	135,4	127,1	129,5	122,5	168,4	141,8	113,3	135,4	138,1	132,7
Mars	136,4	127,6	129,5	126,8	168,4	140,1	116,3	135,3	141,7	132,7
Avril	136,7	127,1	129,5	126,8	168,4	142,9	117,8	135,3	144,3	132,6
Mai	137,6	125,7	130,9	126,8	173,3	148,4	117,8	136,2	144,3	133,2
Juin	138,6	127,0	130,9	128,8	173,3	153,1	117,8	136,4	144,3	133,2
Juil.	138,7	126,3	130,9	128,8	173,3	158,9	117,8	136,6	144,3	133,2
Août	138,9	127,2	133,5	128,8	173,3	153,9	117,8	136,7	144,3	134,8
Sept.	140,1	126,3	133,5	133,1	173,3	165,3	120,2	136,5	145,3	134,8
Oct.	141,4	127,9	133,5	133,1	173,3	177,7	120,4	136,6	145,3	134,7
Nov.	144,8	130,1	133,9	133,1	178,6	207,4	120,4	137,3	145,3	135,0
Déc.	147,8	131,2	133,9	138,2	178,6	238,6	120,4	137,8	145,3	135,0
1974										
Janv.	149,1	133,8	133,9	138,2	178,6	240,7	120,4	140,0	148,0	135,0
Fév.	148,1	135,7	137,3	138,2	178,6	200,9	120,4	144,5	148,0	139,1
Mars	149,0	135,1	137,3	142,4	178,6	196,6	123,9	147,9	151,7	139,1
Avril	148,6	134,7	137,3	142,4	178,6	184,1	125,7	148,3	156,4	139,2
Mai	151,2	137,6	138,2	142,4	186,5	188,7	125,7	149,3	156,4	139,1
Juin	152,1	140,8	138,2	143,6	186,5	183,8	125,7	149,3	156,4	139,1
Juil.	152,7	141,4	138,2	143,6	186,5	183,7	125,7	153,8	156,6	139,1
Août	154,2	143,5	148,8	143,6	186,5	185,5	125,7	153,5	156,6	144,3
Sept.										
Oct.										
Nov.										
Déc.										

## INDICE SUISSE DES PRIX A LA CONSOMMATION

(Septembre 1966 = 100)

Moyennes ou chiffres mensuels

	Indice général	Alimentation	Boissons et tabacs	Habillement	Loyer	Chauffage et éclairage	Aménagement du logement	Transports	Santé et soins personnels	Instruction et divertissements
Pondération	100 %	31 %	5 %	13 %	17 %	6 %	7 %	9 %	7 %	5 %
	1	2	3	4	5	6	7	8	9	10
1967	103,6	103,4	101,8	101,5	107,5	108,5	100,5	103,5	101,8	100,8
1968	106,1	103,4	103,9	101,9	115,5	111,3	100,1	108,7	105,0	103,3
1969	108,8	105,2	105,7	102,5	122,8	112,2	99,8	111,7	108,6	106,0
1970	112,7	107,8	107,6	105,1	130,8	124,1	102,3	112,9	111,6	108,6
1971	120,1	114,8	112,9	111,3	142,0	136,1	107,3	117,2	119,9	113,3
1972	128,1	122,2	122,3	120,0	154,0	132,5	112,8	126,9	131,0	118,6
1973	139,3	129,6	131,5	132,3	164,1	171,0	119,8	136,5	143,0	130,9
1974										
1973										
Janv.	134,0	128,3	124,4	125,9	159,6	143,5	114,8	133,8	136,5	124,9
Fév.	134,9	128,7	129,4	125,9	159,6	146,3	114,8	135,3	136,5	130,7
Mars	136,0	129,1	129,4	130,5	159,6	144,3	118,3	135,4	139,2	130,7
Avril	136,3	128,9	129,4	130,5	159,6	142,8	120,1	135,6	143,1	130,6
Mai	137,3	127,5	130,6	130,5	164,9	150,2	120,1	136,5	143,1	131,2
Juin	138,3	128,3	130,6	132,2	164,9	157,8	120,1	136,7	143,1	131,2
Juil.	138,5	128,4	130,6	132,2	164,9	161,5	120,1	136,9	143,1	131,2
Août	139,0	129,6	134,5	132,2	164,9	159,0	120,1	136,9	143,1	131,9
Sept.	140,2	129,0	134,5	136,3	164,9	167,4	122,0	136,8	146,5	131,9
Oct.	143,1	130,7	134,5	136,3	164,9	204,0	122,2	137,4	147,4	131,9
Nov.	146,1	132,6	134,9	136,3	170,5	226,8	122,2	138,1	147,4	132,2
Déc.	148,3	134,2	134,9	139,1	170,5	248,8	122,2	138,8	147,4	132,2
1974										
Janv.	149,5	137,3	134,9	139,1	170,5	244,7	122,2	141,4	150,2	132,2
Fév.	148,4	138,6	137,7	139,1	170,5	207,9	122,2	145,3	150,2	136,6
Mars	149,1	137,4	137,7	143,4	170,5	202,0	126,6	149,5	152,8	136,6
Avril	148,2	137,0	137,7	143,4	170,5	184,0	128,6	149,8	154,9	136,7
Mai	150,8	139,7	138,6	143,4	177,0	192,2	128,6	151,7	154,9	136,6
Juin	151,6	142,2	138,6	145,0	177,0	188,3	128,6	151,7	154,9	136,6
Juil.	152,1	143,4	138,6	145,0	177,0	188,2	128,6	152,8	155,1	136,6
Août	153,6	146,3	147,0	145,0	177,0	189,2	128,6	152,2	155,1	141,8
Sept.										
Oct.										
Nov.										
Déc.										

N.B. Pour calculer l'indice général sur l'ancienne base août = 100, il faut multiplier l'indice sur la base septembre 1968 = 100 par 225,9, valeur de l'ancien indice à fin septembre 1966 et diviser par 100.

## INDICE GENEVOIS DES PRIX A LA CONSOMMATION PAR SOUS-GROUPE DE DÉPENSES

(Septembre 1966 = 100)

SOUS-GROUPE DE DÉPENSES	1973	1974			
	Août	Mai	Juin	Juillet	Août
<b>INDICE GÉNÉRAL (100 %)</b>	<b>138,9</b>	<b>151,2</b>	<b>152,1</b>	<b>152,7</b>	<b>154,2</b>
<b>ALIMENTATION (31 %)</b>	<b>127,2</b>	<b>137,6</b>	<b>140,8</b>	<b>141,4</b>	<b>143,5</b>
Lait et produits laitiers	120,8	128,3	128,8	128,8	128,8
Lait	125,2	137,6	137,6	137,6	137,6
Beurre	100,4	100,4	100,4	100,4	100,4
Fromage	141,8	148,0	149,0	149,2	149,2
Autres produits laitiers	115,5	123,6	125,4	125,8	125,4
Oeufs	109,9	126,4	121,6	121,6	115,1
Viande et charcuterie	127,0	136,9	137,6	138,3	139,6
Viande et conserves de viande	124,7	133,3	134,4	135,1	135,2
Charcuterie	131,2	143,7	143,5	144,2	147,7
Graisse et huile comestibles	118,3	132,6	136,5	142,5	146,3
Pain, petite boulangerie et autres produits de céréales	126,9	150,3	150,2	156,6	160,8
Pommes de terre	116,7	137,2	137,2	146,1	116,7
Légumes	147,9	154,2	166,7	169,0	166,8
Fruits	141,5	128,9	140,2	139,1	155,8
Conserves de légumes et fruits	115,4	120,3	120,4	120,5	124,6
Sucre	156,4	209,0	226,3	230,1	251,4
Denrées aliment. à base de cacao et chocolat	110,4	117,1	118,1	118,4	120,7
Café en poudre	112,9	116,1	115,3	116,2	116,4
Repas pris au restaurant	147,2	162,9	162,9	162,9	162,9
<b>BOISSONS ET TABACS (5 %)</b>	<b>133,5</b>	<b>138,2</b>	<b>138,2</b>	<b>138,2</b>	<b>148,8</b>
Boissons alcooliques	152,1	156,1	156,1	156,1	171,2
Vin	155,5	163,0	163,0	163,0	179,1
Bière	148,3	148,3	148,3	148,3	166,9
Autres boissons alcooliques	153,3	159,0	159,0	159,0	160,4
Boissons sans alcool	129,5	139,7	139,7	139,7	141,4
Produits du tabac	118,4	118,9	118,9	118,9	132,8
<b>HABILLEMENT (13 %)</b>	<b>128,8</b>	<b>142,4</b>	<b>143,6</b>	<b>143,6</b>	<b>143,6</b>
Vêtements	127,6	144,2	144,6	144,6	144,6
Vêtements pour hommes	135,5	152,7	154,7	154,7	154,7
Vêtements pour dames	119,6	135,7	134,4	134,4	134,4
Étoffes pour vêtements de dames	123,4	137,6	139,1	139,1	139,1
Laine à tricoter	118,7	125,6	126,2	126,2	126,2
Lingerie	115,9	128,2	129,3	129,3	129,3
Lingerie pour hommes	117,1	130,7	131,4	131,4	131,4
Lingerie pour dames	114,8	126,0	127,4	127,4	127,4
Chaussures	144,8	155,0	157,1	157,1	157,1
Réparations de chaussures	151,8	153,8	162,7	162,7	162,7

## INDICE GENEVOIS DES PRIX A LA CONSOMMATION PAR SOUS-GROUPE DE DÉPENSES

(Septembre 1966 = 100)

(Suite)

SOUS-GROUPE DE DÉPENSES	1973	1974			
	Août	Mai	Juin	Juillet	Août
<b>LOYER (17 %)</b>	173,3	186,5	186,5	186,5	186,5
<b>CHAUFFAGE ET ÉCLAIRAGE (6 %)</b>	153,9	188,7	183,8	183,7	185,5
Combustibles solides	161,4	175,2	180,1	180,2	180,6
Combustibles liquides	174,5	262,5	246,1	245,6	250,4
Gaz	122,6	122,6	122,6	122,6	122,6
Courant électrique	135,5	135,5	135,5	135,5	135,5
<b>AMÉNAGEMENT ET ENTRETIEN DU LOGEMENT (7 %)</b>	117,8	125,7	125,7	125,7	125,7
Aménagement du logement	120,1	129,5	129,5	129,5	129,5
Meubles	132,7	143,4	143,4	143,4	143,4
Linge de ménage, tapis, rideaux	121,4	135,2	135,2	135,2	135,2
Machines et appareils de ménage électriques	106,2	110,9	110,9	110,9	110,9
Articles de ménage	119,8	127,7	127,7	127,7	127,7
Entretien du logement	112,4	116,5	116,5	116,5	116,5
Ustensiles de nettoyage	113,3	118,6	118,6	118,6	118,6
Produits de nettoyage	110,7	113,4	113,4	113,4	113,4
Travaux des établissements de blanchissage	118,2	127,5	127,5	127,5	127,5
<b>TRANSPORTS (9 %)</b>	136,7	149,3	149,3	153,8	153,5
Transports publics	140,9	148,1	148,1	156,2	156,2
Chemin de fer	131,0	148,0	148,0	148,0	148,0
Tramway	135,2	135,2	135,2	164,8	164,8
Poste et téléphone	156,8	156,8	156,8	160,6	160,6
Transports individuels	132,2	150,7	150,7	151,2	150,6
Assurance-responsabilité civile sur les voitures particulières	128,1	128,1	128,1	128,1	128,1
Impôt de circulation sur les voitures particulières	128,6	128,6	128,6	128,6	128,6
Entretien et exploitation des voitures particulières	134,9	161,7	161,7	162,5	161,5
Motocyclettes et bicyclettes	126,5	138,8	138,8	138,8	138,8
<b>SANTÉ ET SOINS PERSONNELS (7 %)</b>	144,3	156,4	156,4	156,6	156,6
Soins personnels	132,0	142,8	142,8	142,8	142,8
Articles de toilette	112,1	115,7	115,7	115,7	115,7
Travaux de coiffure	151,9	169,8	169,8	169,8	169,8
Santé	150,9	163,8	163,8	164,1	164,1
Travaux des dentistes	156,9	171,5	171,5	172,4	172,4
Travaux des médecins	165,0	183,1	183,1	183,1	183,1
Matériel sanitaire et médicaments	127,3	131,9	131,9	131,9	131,9
<b>INSTRUCTION ET DIVERTISSEMENT (5 %)</b>	134,8	139,1	139,1	139,1	144,3
Journaux, revues, livres	150,3	157,1	157,1	157,1	162,2
Articles de papeterie	115,3	122,2	122,2	122,2	129,6
Radio et télévision	119,2	119,6	119,6	119,6	120,7
Articles photographiques	98,5	101,9	101,9	101,9	103,2
Représentations cinématographiques	188,2	191,4	191,4	191,4	189,1
Manifestations sportives	166,3	166,3	166,3	166,3	203,9

## INDICE GENEVOIS DES PRIX A LA CONSOMMATION PAR GENRE DE BIENS

(Septembre 1966 = 100)

BIENS	1973			1974	
	Jun	Septembre	Décembre	Mars	Jun
<b>INDICE GÉNÉRAL (100,000 %)</b>	138,6	140,1	147,8	149,0	152,1
<b>MARCHANDISES (65,848 %)</b>	127,8	130,0	140,0	140,6	142,3
<b>Marchandises non durables (60,300 %)</b>	128,7	131,1	142,0	142,5	144,0
Alimentation, boissons et tabacs	126,2	126,1	130,2	134,3	139,0
Habillement et textile	127,4	132,0	136,7	141,4	142,2
Savons, lessives, cosmétiques et articles pharmaceutiques	116,3	119,0	119,0	120,4	120,4
<b>Autres marchandises non durables</b>	143,1	151,4	198,5	179,8	172,0
Charbon	163,1	163,5	164,0	177,7	181,4
Huile de chauffage	172,5	205,9	409,3	284,4	246,1
Benzine	128,8	127,6	134,6	165,3	167,6
Journaux, revues, livres	147,1	150,3	151,1	157,4	157,1
Articles de papaterie	113,6	115,3	115,3	122,2	122,2
Articles divers	113,6	114,7	114,7	116,9	116,9
<b>Marchandises durables (5,548 %)</b>	117,5	118,2	118,5	120,2	124,3
<b>Appareils de ménage</b>	104,2	104,7	104,6	107,0	107,2
Appareils frigorifiques	88,4	89,0	89,0	94,4	94,4
Machines à laver	107,2	107,6	107,6	111,3	111,3
Articles de ménage divers	112,7	113,8	113,8	117,2	117,2
Séchoirs à cheveux	110,4	109,8	109,8	112,0	112,0
Rasoirs de sûreté	98,5	100,3	100,3	101,8	101,8
Appareils de radio	99,3	99,3	99,5	99,5	100,8
Appareils de télévision	101,8	101,8	101,1	101,1	101,4
<b>Autres appareils de ménage et aménagem.</b>	129,8	131,5	131,9	133,5	139,7
Meubles	132,7	133,4	134,1	134,1	143,4
Ustensiles de cuisine	116,3	118,6	118,6	123,3	123,3
Vaisselle et couverts	131,6	136,5	136,5	141,5	141,5
<b>Véhicules et accessoires (s/ automobiles)</b>	123,4	122,7	123,5	123,9	132,8
<b>SERVICES (34,152 %)</b>	159,7	159,9	163,0	165,3	170,8
<b>Loyers (17,000 %)</b>	173,3	173,3	178,6	178,6	186,5
<b>Autres services (17,152 %)</b>	146,2	146,6	147,5	152,1	155,2
Pour le ménage	133,2	133,8	133,8	134,5	135,5
Pour les transports	141,4	141,7	141,7	148,1	148,1
Pour la santé et soins personnels	158,7	159,6	159,6	168,1	175,7
Repas et boissons pris au restaurant	145,8	145,8	151,6	151,6	157,9
<b>Autres services</b>	165,2	165,4	165,4	166,9	166,9
Taxes de concession radio	181,8	181,8	181,8	181,8	181,8
Taxes de concession TV	142,9	142,9	142,9	142,9	142,9
Représentation cinématographiques	188,2	188,2	188,2	191,4	191,4
Manifestations sportives	166,3	166,3	166,3	166,3	166,3
Développement-copies et agrand. de films	112,5	114,8	114,8	126,6	126,6



MOYENNE DES PRIX DE VENTE LES PLUS FRÉQUENTS RELEVÉS DANS LES MAGASINS INDÉPENDANTS  
DE 36 COMMUNES SUISSES DONT GENEVE, POUR CERTAINES DENRÉES ALIMENTAIRES

ARTICLE	GENEVE			SUISSE		
	Août 73	Juil. 74	Août 74	Août 73	Juil. 74	Août 74
Lait entier, en vrac, prix au magasin ( 1 l)	99	109	109	93	102	102
Lait pasteurisé, emballage pour usage unique, prix au magasin (1 l)	114	125	125	115	125	125
Beurre de table spécial, en plaque de 100 g	125	125	125	127	126	126
Beurre de table spécial, en plaque de 200 g	247	246	246	249	249	249
Beurre de cuisine frais, à prix réduit (1 kg)	766	773	773	766	769	769
Fromage d'Emmental ou de Gruyère, (entièrement gras) (1kg)	1 203	1 261	1 261	1 148	1 237	1 251
Tilsit (1 kg)	1 031	1 083	1 086	996	1 066	1 075
Crème entière, grasse 35 %, en vrac (1 l)	855	975	975	851	931	933
Crème entière, grasse 35 %, emballage pour usage unique (1/4 l)	243	263	263	238	263	263
Crème pour café, grasse 15 %, emballage pour usage unique (1/4 l)	148	168	168	146	156	156
Oeufs frais du pays (53 - 60 g) ( 1 pièce)	35	39	39	31	37	36
Oeufs importés (53 - 60 g) (1 pièce)	25	30	28	22	26	25
Viande de boeuf et de génisse, sans os						
Entrecôte (1 kg)	2 896	3 113	3 128	3 284	3 514	3 518
Tranches dans la cuisse (1 kg)	2 326	2 454	2 458	2 562	2 703	2 719
Rôti (cuisse, épaule, côte couverte) (1 kg)	1 804	1 933	1 924	1 987	2 143	2 144
Bouilli (côte plate, épais du prin, jarret)(1 kg)	1 099	1 215	1 215	1 387	1 483	1 484
Ragoût (1 kg)	1 247	1 378	1 372	1 518	1 625	1 626
Viande hachée (1 kg)	930	1 026	1 026	1 182	1 258	1 267
Viande de veau, sans os						
Tranches (cuisseau, filet, filet mignon) (1 kg)	3 343	3 467	3 448	3 351	3 596	3 596
Rôti (cuisseau, épaule) (1 kg)	1 874	1 979	1 974	2 307	2 471	2 488
Ragoût (1 kg)	1 536	1 643	1 638	1 741	1 874	1 893
Viande de porc, sans os						
Tranches (jambon, cou, filet) (1 kg)	1 728	1 809	1 817	1 965	2 146	2 144
Rôti (jambon, cou, épaule) (1 kg)	1 551	1 670	1 670	1 666	1 788	1 791
Côtelettes avec os (1 kg)	1 621	1 740	1 743	1 699	1 816	1 818
Ragoût (1 kg)	1 275	1 389	1 389	1 361	1 474	1 475
Jambon, cuit sans couenne (1 kg)	1 877	1 993	2 000	1 735	1 820	1 824
Lard maigre fumé (1 kg)	903	947	941	876	912	911
Viande d'agneau, côtelettes (1 kg)	1 850	2 083	2 050	1 904	2 075	2 098
Saucisses						
Cervelas ( 1 pièce)	66	70	73	65	70	73
Gendarmes ( 1 paire)	112	124	125	122	133	136
Saucisse de veau à rôtir ( 1 pièce)	104	114	115	113	123	124
Saucisses de Vienne (1 paire)	103	114	118	107	118	124
Poulets, prêts à la cuisson, congelés (1 kg)	566	621	621	567	625	623

MOYENNE DES PRIX DE VENTE LES PLUS FRÉQUENTS RELEVÉS DANS LES MAGASINS INDÉPENDANTS  
DE 36 COMMUNES SUISSES DONT GENEVE, POUR CERTAINES DENRÉES ALIMENTAIRES

(suite)

ARTICLE	GENEVE			SUISSE		
	Août 73	Juil. 74	Août 74	Août 73	Juil. 74	Août 74
Margarine comestible, sans beurre (250 g)	146	166	168	143	165	168
Graisse de noix de coco, sans beurre (500 g)	276	341	353	277	307	312
Graisse comestible, purement végétale, en plaque (500 g)	338	382	387	319	352	358
Graisse comestible, avec 10 % de beurre, en plaque (500 g)	309	369	369	300	341	347
Huile d'arachide, en bouteille de 1 litre	423	549	561	409	507	534
Huile de tournesol, en bouteille de 1 litre	386	492	512	400	502	519
Huile de colza, en bouteille de 1 litre	—	—	—	302	312	316
Pain bis, long (pas de pain à façon) (500 g)	80	105	110	84	102	103
Pain bis, long (pas de pain à façon) (1 kg)	140	170	170	144	175	176
Pain mi-blanc, long (pas de pain à façon) (500 g)	83	103	110	88	105	106
Pain mi-blanc, long (pas de pain à façon) (1 kg)	150	180	180	150	180	181
Petit pain ( 1 pièce)	28	33	35	27	31	32
Croissant (1 pièce)	28	33	35	28	33	33
Farine blanche, empaquetée (1 kg)	105	121	122	102	121	126
Semoule de maïs pour polenta, 1ère qualité, empaquetée (1 kg)	115	146	150	119	148	150
Riz, qualité moyenne, glacé, empaqueté (1 kg)	213	403	353	165	365	353
Riz, qualité supérieure, empaqueté (1 kg)	273	520	503	203	437	421
Pâtes alimentaires						
Cornettes, supérieure, empaquetées (500 g)	157	221	228	133	206	218
Spaghetti, type Napoli, empaquetés (500 g)	128	213	221	139	209	220
Nouilles (aux oeufs), empaquetées (500 g)	195	280	290	182	255	264
Pommes de terre indig., lavées, sachet de 2-5 kg (1 kg)	72	81	69	62	74	66
Sucre en morceaux, en paquet ( 1 kg)	173	257	271	175	254	271
Sucre cristallisé, empaqueté (1 kg)	147	229	250	151	220	244
Miel d'abeilles, indigène, en verre ou boîte (500 g)	591	673	678	609	748	799
Miel d'abeilles, étranger, en verre ou boîte (500 g)	327	476	478	320	411	421
Chocolat au lait, en plaque (100 g)	123	134	135	121	129	129
Chocolat fourré, en plaque (100 g)	131	142	142	136	145	145
Café en grains, torréfié, en paquet						
Qualité la meilleur marché (Robusta) (250 g)	263	282	282	252	259	263
Qualité supérieure (Brasil-Santos) (250 g)	323	356	356	315	327	333
Qualité la meilleure (Amérique centrale) (250 g)	383	403	405	374	387	390
Thé, Ceylan-Pekoe, en paquet (100 g)	187	203	203	214	217	215

## INDICE DES PRIX DE GROS

(1963 = 100)

Moyennes ou chiffres mensuels

	CATÉGORIES DE PRODUITS										
	INDICE GÉNÉRAL	Produits agricoles	Produits énergétiques et connexes	Produits alimentaires transf. boissons et tabacs	Textiles	Bois et liège	Papier et ouvrages en papier	Peaux, cuirs caoutchouc et ouvrages en matière plastique	Produits chimiques et connexes	Matériaux de construction, céramique et verre	Métaux et ouvrages en métal
		1	2	3	4	5	6	7	8	9	10
1965	102,3	102,9	100,2	101,9	98,0	102,4	100,8	100,4	99,2	102,7	107,4
1966	104,0	104,0	103,6	107,2	95,9	102,3	101,6	104,3	99,2	106,1	111,1
1967	104,1	105,7	109,4	109,6	92,2	101,6	101,1	99,3	101,0	107,8	108,0
1968	104,1	106,0	111,9	107,7	92,9	98,3	99,6	98,8	101,4	110,6	109,0
1969	107,2	108,3	113,8	110,9	93,8	102,7	99,0	100,2	97,7	111,9	123,3
1970	111,6	110,5	121,9	111,6	96,9	110,6	106,5	100,8	97,7	118,2	136,1
1971	114,1	114,0	129,1	113,7	97,0	117,2	113,2	102,2	100,1	130,3	131,3
1972	118,2	119,5	131,7	119,8	101,1	122,8	113,5	113,3	100,3	139,9	133,2
1973	130,8	130,6	146,1	130,7	126,5	128,6	117,6	119,3	105,9	149,7	153,5
1974											
Janv.	123,8	125,9	136,5	126,3	113,9	122,6	114,3	123,2	100,4	142,0	140,5
Fév.	125,0	126,7	137,9	126,8	115,3	124,9	114,7	123,0	100,4	148,9	142,6
Mars	127,5	126,9	136,6	129,1	124,0	127,1	117,5	120,5	103,7	150,1	146,0
Avril	128,1	128,4	137,9	129,6	123,3	127,5	117,8	119,6	103,7	150,4	147,9
Mai	129,0	130,6	140,6	129,8	124,1	127,6	118,1	118,1	103,7	150,5	149,8
Juin	129,7	130,6	142,2	129,7	125,6	128,9	118,1	117,2	103,7	150,5	151,9
Juil.	130,5	131,4	143,5	130,8	126,0	129,4	118,6	118,0	103,7	150,5	154,3
Août	131,0	130,8	143,4	131,3	128,2	129,4	118,6	118,5	103,7	150,5	155,8
Sept.	132,5	130,1	145,8	131,6	128,9	130,1	118,6	118,2	111,8	150,5	156,4
Oct.	135,5	133,4	153,7	133,0	136,2	131,5	118,2	117,6	111,8	150,5	161,0
Nov.	137,7	134,2	162,8	134,2	135,4	131,5	118,3	117,8	111,8	150,6	168,8
Déc.	139,7	138,1	171,7	136,6	137,4	132,5	118,3	119,6	111,8	151,4	167,4
1974											
Janv.	143,0	140,0	178,1	139,7	142,6	133,9	121,6	126,2	111,8	153,3	172,5
Fév.	144,3	139,7	169,2	142,9	140,9	139,4	122,6	126,4	111,8	161,3	180,1
Mars	151,0	140,3	174,6	144,1	140,4	144,4	135,8	127,8	140,5	168,1	185,6
Avril	152,0	139,9	173,2	144,4	140,5	144,1	138,5	131,3	140,5	168,9	191,0
Mai	152,6	141,2	173,6	146,3	138,9	144,2	139,5	130,2	140,5	167,6	193,6
Juin	152,8	138,4	173,5	150,3	138,7	150,4	139,5	130,4	140,5	168,6	191,2
Juil.	153,5	138,8	173,7	151,6	137,4	150,5	153,2	131,8	140,5	168,6	190,1
Août	153,5	139,0	171,4	153,7	135,9	150,5	154,5	130,8	140,5	168,6	189,8
Sept.											
Oct.											
Nov.											
Déc.											
1975											
Janv.											
Fév.											
Mars											

N.B. Pour calculer l'indice général sur l'ancienne base août = 100, il faut multiplier l'indice sur la base 1963 = 100 par 259,5, valeur de l'ancien indice en 1963, puis diviser par 100.

## PRINCIPAUX INDICATEURS ÉCONOMIQUES

Moyennes ou chiffres mensuels

	PRODUCTION			MAIN-D'OEUVRE		VENTES	INDICES DE PRIX			
	Indice de la production industrielle	Electricité	Logements construits (65 villes) (1)	Chomeurs complets	Offres d'emploi (2)	Indice des ventes au détail	Prix à la consommation	Prix de gros	PRIX AGRICOLES	
									Produits	Facteurs de production
	1963=100	MIO kwh	Nombre			1953=100				
1	2	3	4	5	6	7	8	9	10	
1938	*	583	563	*	*	*	58,9	46,9	*	*
1953	*	1 122	1 421	*	*	100,0	100,0	100,0 <sup>(3)</sup>	100,0	100,0
1965	108	2 107	1 839	299	5 250	230,7	126,5 <sup>(4)</sup>	110,6	125,9	144,3
1966	112	2 371	1 744	296	4 618	242,0	132,5	112,6	127,9	150,8
1967	116	2 566	1 567	256	4 107	253,9	137,9	112,9	129,8	156,9
1968	121	2 564	1 577	303	3 935	263,1	141,2	113,0	126,9	162,4
1969	132	2 451	1 705	175	4 286	282,0	144,7	116,3	128,4	169,2
1970	143	2 907	1 858 <sup>(5)</sup>	104	4 777	303,2	149,9	121,1	134,7	182,3
1971	146	2 632	2 026	100	3 964	328,0	159,8	123,8	141,3	195,3
1972	149	2 691	2 315	106	4 475	362,1	170,4	128,3	151,2	208,2
1973	157	3 096	2 573	81	3 804	388,5	185,3	142,0	158,6	230,5
1973										
Janv.		2 961	2 222	159	3 862	373,5	178,2	134,3	159,9	225,1
Fév.	152	2 743	2 106	114	4 100	328,5	179,4	135,6	160,4	224,8
Mars		2 983	2 781	96	4 081	377,6	180,9	138,3	161,2	224,2
Avril		2 475	2 275	88	4 029	401,1	181,3	139,0	161,6	224,3
Mai	157	3 288	2 424	52	4 019	375,3	182,6	140,0	158,4	230,3
Juin		3 681	2 897	55	3 775	385,0	183,9	140,7	157,2	231,9
Juil.		3 752	1 829	51	3 786	356,1	184,2	141,6	155,3	233,7
Août	153	3 311	1 765	56	3 839	325,5	184,9	142,1	154,2	232,5
Sept.		3 147	3 402	46	3 718	347,5	186,5	143,8	156,5	231,8
Oct.		3 123	3 070	50	3 585	391,0	190,3	147,0	157,8	232,0
Nov.	167	2 885	2 397	80	3 577	434,0	194,3	149,4	160,0	234,7
Déc.		2 806	3 713	125	3 280	582,5	197,2	151,6	160,8	240,9
1974										
Janv.		2 947	2 070	134	3 461	400,4	198,8	155,2	163,8	252,7
Fév.	158	2 900	1 987	111	3 791	352,5	197,4	156,6	164,3	253,1
Mars		3 243	2 606	81	3 634	403,6	198,3	163,8	165,0	252,1
Avril		3 165	2 402	64	3 430	420,4	197,1	164,9	164,1	251,3
Mai		3 173	1 857	64	2 990	402,0	200,6	165,6	172,8	258,3
Juin		3 330	3 242	62	2 857	409,7	201,6	165,8	173,8	261,5
Juil.			2 091	69	2 673		202,3	166,5		
Août			2 108	74	2 741		204,2	166,5		
Sept.										
Oct.										
Nov.										
Déc.										
1975										
Janv.										

(1) Avant 1960: estimations.

(2) Enregistrés aux offices cantonaux de placement.

(3) A partir de 1963, nouvel indice.

(4) A partir d'octobre 1966, l'indice est calculé sur de nouvelles bases.

(5) A partir de juillet 1971, 92 villes (communes de 10 000 habitants recensés au 1er décembre 1970).

## PRINCIPAUX INDICATEURS ÉCONOMIQUES (Suite)

Moyennes ou chiffres mensuels

	TOURISME			TRANSPORTS						COMMERCE EXTÉR.	
	Arrivées	Nuitées	Taux d'occupation (1)	RECETTES DES CFF		TRAFFIC AÉRIEN COMMERCIAL		VÉHICULES NEUFS MIS EN CIRCULATION		BALANCE COMMERCIALE	RAPPORT EXP/IMP
				Voyageurs	Marchandises	Voyageurs payants	Marchandises	Voitures (2)	Camions (3)		
	Milliers	%	Millions F	Milliers	Tonnes	Nombre			Millions F	%	
11	12	13	14	15	16	17	18	19	20	21	
1938	292	1 331	31	11,0	14,6	5,6	103	808	96	-24,2	81,9
1953	484	1 867	46	25,3	31,9	76,0	1 550	2 976	315	7,8	101,9
1965	728	2 613	46	42,6	64,4	370,8	9 562	11 610	696	-255,5	80,6
1966	753	2 658	46	43,9	66,1 (4)	423,5	10 967	12 163	714	-233,5	83,5
1967	760	2 679	45	46,1	67,9	464,6	11 433	12 767	685	-214,2	85,5
1968	777	2 707	44	46,9	69,6	509,0	14 590	13 979	789	-172,9	89,3
1969	808	2 806	45	52,1	77,1	602,9	18 893	16 030	885	-227,1	88,0
1970	862	2 968	47	53,0	81,5	666,3	19 455	17 552	1 071	-477,8	79,4
1971	878	3 028	47	54,8	81,8	742,8	20 117	19 622	1 117	-502,1	79,7
1972	902	3 074	47	60,2	95,5	807,0	22 912	21 576	1 236	-515,3	80,9
1973	878	3 033	45	63,0 (5)	104,8 (5)	900,9	24 562	19 890	1 177	-552,8	81,9
1974											
Janv.	546	2 402	36			714,4	20 206	17 337	1 116	-776,2	73,0
Fév.	617	2 760	45	54,7	101,1	650,8	21 210	18 865	1 141	-585,7	79,7
Mars	715	3 014	43			803,7	26 234	30 287	1 607	-527,3	82,7
Avril	824	2 818	41			923,7	22 184	28 799	1 405	-453,4	83,4
Mai	872	2 491	39	63,4	104,5	977,8	22 631	28 249	1 566	-514,7	83,6
Juin	1 143	3 475	47			992,0	23 403	22 784	1 203	-508,6	82,7
Juil.	1 424	4 944	60			1 125,1	24 827	19 293	1 120	-572,2	81,6
Août	1 417	4 941	60	70,2	104,9	1 082,2	25 315	15 089	1 006	-618,6	77,4
Sept.	1 237	3 821	51			1 143,4	25 820	15 003	1 026	-469,8	84,3
Oct.	804	2 401	39			972,8	28 913	17 573	1 343	-700,3	80,3
Nov.	440	1 304	28	63,9	108,9	668,3	24 934	15 424	900	-496,3	85,8
Déc.	496	2 026	34			756,3	29 069	9 975	694	-410,2	86,7
1974									(6)	(6)	
Janv.	543	2 380	35			752,9	20 593	11 789	455	-969,4	72,5
Fév.	605	2 784	44	59,7	106,8	684,0	23 222	10 400	1 426	-542,7	84,1
Mars	719	3 002	41			838,6	25 942	23 617	2 361	-795,3	79,4
Avril	767	2 609	38			925,6	24 302	28 366	1 582	-741,6	80,0
Mai	780	2 290	35	69,8	108,0	909,9	26 958			-624,5	83,8
Juin	1 021	3 131	41			972,2	25 046			-673,3	81,1
Juil.	1 293	4 321	53			1 053,3	27 372			-723,6	81,4
Août										-755,4	76,2
Sept.											
Oct.											
Nov.											
Déc.											
1974											
Janv.											

(1) Taux d'occupation des lits disponibles (Nuitées/nombre moyen de lits disponibles, nombre de jours de la période).

(2) Autos + limousines commerciales.

(3) Y compris les camionnettes.

(4) A partir de 1967, les recettes du transport des bagages et des véhicules automobiles accompagnés sont comprises dans le trafic voyageurs; elles figuraient précédemment dans le trafic marchandises.

(5) A partir de 1973, moyennes mensuelles de totaux trimestriels.

(6) A partir de 1974, les données ne sont plus comparables par suite de modifications dans la classification des véhicules et le mode de relevé.

## STATISTIQUES FINANCIERES

Moyennes ou chiffres mensuels

	BANQUE NATIONALE			AVS		62 BANQUES <sup>(1)</sup>		CHEQUES POSTAUX		TRAFIC TOTAL DES CHAMBRES DE COMPEN- SATION
	Réserves monétaires totales	Billets en circulation et engagements à vue		Placements	Disponi- bilités	Placements hypothé- caires	Dépôts en caisse d'épargne	Avoirs	Mouve- ments	
		Total	Couverture or							
	Millions F			Millions F			Millions F			
1	2	3	4	5	6	7	8	9	10	
1965	12 711	11 819	100	6 901	114	23 638	15 009	3 282	27 639	864
1966	12 655	12 130	96	7 186	78	25 272	16 169	3 566	29 668	1 020
1967	13 434	12 945	93	7 367	98	28 795 <sup>(1)</sup>	18 743 <sup>(1)</sup>	3 823	31 352	1 131
1968	13 501	14 491	80	7 551	100	31 055	20 655	4 040	34 096	1 556
1969	13 674	15 406	74	7 609	68	33 901	22 599	4 305	37 418	1 806
1970	15 628	16 817	70	7 842	30	36 436	25 331	4 594	42 023	1 635
1971	18 870	21 500	57	8 191	42	38 977	29 634	5 098	47 189	1 296
1972	22 020	24 479	48	8 688	67	42 720	35 726	5 993	53 627	1 226
1973	23 131	23 933	50	8 746	50	46 886	40 734	6 769	60 776	999
1973										
J. Janv.	22 305	23 760	50	8 695	47	45 361	39 341	6 887	70 505	1 229
Fév.	23 270	23 011	52	8 516	62	45 658	39 705	6 203	54 367	968
Mars	23 965	24 722	48	8 797	26	45 978	39 979	6 368	57 774	1 028
Avril	22 396	22 658	52	8 680	58	46 227	40 181	6 474	53 464	1 001
Mai	23 164	23 506	51	8 561	38	46 512	40 427	6 439	57 182	1 169
Juin	25 265	26 182	45	8 878	53	46 642	40 598	6 938	60 254	1 126
Juil.	22 587	23 072	52	8 737	71	46 796	40 799	6 751	68 590	1 267
Août	22 477	22 831	52	8 653	32	47 199	41 024	6 434	56 984	1 095
Sept.	24 807	25 825	46	8 913	77	47 506	41 149	6 477	52 021	914
Oct.	21 729	22 307	53	8 815	59	47 858	41 286	6 752	67 303	762
Nov.	21 193	21 995	54	8 689	36	48 260	41 530	6 939	62 230	832
Déc.	24 413	27 332	44	9 021	45	48 635	42 789	8 565	68 643	595
1974										
Janv.	19 390	22 277	53	9 004	88	48 917	43 307	7 341	81 504	494
Fév.	19 363	22 377	53	9 114	32	49 252	43 258	6 755	61 291	380
Mars	21 966	25 634	46	9 466	70	49 642	43 222	6 996	63 486	346
Avril	20 060	23 369	51	9 399	51	50 013	43 321	7 169	65 398	18
Mai	19 837	23 231	51	9 345	57	50 367	43 082	7 182	66 739	18
Juin	23 091	27 434	43	9 734	60	50 619	42 969	7 549	64 374	17
Juil.	20 778	24 083	49	9 636	88			7 173	80 834	20
Août										
Sept.										
Oct.										
Nov.										
Déc.										
1975										
Janv.										
Fév.										
Mars										

(1) Jusqu'à février 1967, 62 banques; de mars à novembre 1967, 76; de décembre 1967 à mai 1968, 75; depuis juin 1968, 72 banques.

## STATISTIQUES FINANCIERES

(suite)

Moyennes ou chiffres mensuels

	TAUX D'INTERET (1)			INDICE DES ACTIONS (1)				PRIX DE L'OR	
	Bons de caisse (2)	Dépôts d'épargne(3)	Obligations (4)	Indice total	Actions industrielles	dont chimiques	dont alimentation	Pièces de 20 F	Lingots 1 Kg.
	%			1966 = 100.				Francs	
	11	12	13	14	15	16	17	18	19
1963	3,49	2,77	3,24	162,8	160,3	156,9	148,9	38,82	4 876
1964	4,08	2,95	3,97	139,5	138,8	131,2	140,2	39,66	4 890
1965	4,36	3,18	3,95	117,0	116,7	109,8	121,7	42,16	4 890
1966	4,48	3,30	4,16	100,0	100,0	100,0	100,0	44,86	4 893
1967	4,86	3,57	4,60	105,0	104,0	106,0	99,4	45,79	4 898
1968	4,85	3,60	4,37	144,5	146,7	164,0	131,6	50,50	5 431
1969	4,94	3,69	4,90	168,0	174,9	221,1	146,6	57,44	5 659
1970	5,42	3,94	5,82	148,8	152,8	186,7	132,5	46,69	4 984
1971	5,53	4,23	5,27	155,8	154,3	193,8	140,7	47,73	5 396
1972	4,80	4,15	4,96	183,2	171,2	209,8	171,7	57,44	7 217
1973	5,15	4,15	5,59	177,4	157,9	171,9	181,9	99,29	9 977
1973									
Janv.	4,98	4,15	5,36	194,7	181,2	211,8	198,1	74,00	7 660
Fév.	4,98	4,15	5,32	188,8	171,4	198,3	191,8	90,00	8 625
Mars	4,98	4,15	5,29	183,5	162,4	181,4	186,4	87,50	9 340
Avril	4,98	4,15	5,42	175,9	154,2	168,7	179,3	88,00	9 425
Mai	4,98	4,15	5,37	184,9	167,6	186,2	195,3	104,00	11 045
Juin	5,11	4,15	5,36	182,1	162,6	173,7	194,2	109,00	11 655
Juil.	5,13	4,15	5,36	170,1	149,3	160,4	171,7	105,00	10 595
Août	5,13	4,15	5,65	168,4	148,4	156,2	175,1	104,00	10 100
Sept.	5,38	4,15	5,79	175,9	156,2	164,8	180,0	103,50	9 715
Oct.	5,38	4,15	5,77	180,4	158,9	170,7	179,7	100,50	9 650
Nov.	5,38	4,15	6,13	163,4	142,4	147,6	166,1	104,00	10 285
Déc.	5,38	4,15	6,31	160,1	139,8	142,4	164,9	122,00	11 630
1974									
Janv.	5,38	4,15	6,38	163,5	144,4	147,3	169,4	150,00	13 955
Fév.	5,75	4,15	6,59	160,2	138,3	137,7	160,0	200,00	17 255
Mars	5,75	4,15	7,09	154,3	135,6	132,0	160,7	193,00	16 585
Avril	5,75	4,15	7,23	150,4	132,5	127,4	157,9	200,00	15 725
Mai	6,75	4,15	7,30	132,7	116,3	113,6	134,7	158,00	14 925
Juin	6,75	4,15	7,28	136,8	121,5	120,2	141,2	150,00	14 020
Juil.	6,75	4,81	7,23	140,2	125,4	130,0	140,9	153,00	14 630
Août	6,75	4,90	7,36	123,9	112,3	116,3	125,9	156,00	15 035
Sept.									
Oct.									
Nov.									
Déc.									

(1) Chiffres mensuels; situation au dernier vendredi du mois; les chiffres annuels correspondent à la moyenne des chiffres mensuels.

(2) 5 grandes banques.

(3) 12 grandes banques cantonales.

(4) Rendement des obligations de la Confédération, calculé sur la base de l'échéance.

## IMPORTATIONS PAR ZONE D'ORIGINE

Moyennes ou chiffres mensuels

Unité: Millions F

	TOTAL	EUROPE			AMÉRIQUE		ASIE		AFRIQUE	AUSTRALIE ET OCÉANIE
		Total	C.E.E. (1) (2)	A.E.L.E. (1)	Total	dont U.S.A. et CANADA	Total	dont Japon		
1964	1 295,1	1 045,4	803,1	193,7	169,2	126,0	45,4	15,9	31,3	3,8
1965	1 327,4	1 075,3	825,6	197,6	166,0	126,9	48,3	17,9	34,2	3,6
1966	1 417,0	1 136,6	856,1	220,9	183,1	141,0	57,5	20,1	35,8	4,0
1967	1 482,2	1 184,6	882,4	244,5	180,8	135,9	62,6	23,2	49,4	4,8
1968	1 618,7	1 290,7	962,8	266,9	201,0	157,2	68,0	25,3	55,4	3,6
1969	1 894,5	1 519,2	1 100,7	342,3	224,7	175,4	88,6	33,6	56,8	5,2
1970	2 322,8	1 872,8	1 357,1	423,7	267,2	213,9	110,2	51,2	67,8	4,8
1971	2 470,1	2 022,8	1 458,2	470,5	249,1	194,8	126,0	63,5	65,3	6,9
1972	2 697,6	2 222,3	1 614,7	505,1	258,9	201,2	152,6	79,9	57,8	6,0
1973	3 050,8	2 513,2	2 093,3	293,4	274,4	209,1	180,4	77,3	73,4	9,4
1974										
Janv.	2 878,4	2 324,8	1 912,0	285,9	282,9	224,9	184,3	86,7	75,9	10,5
Fév.	2 882,3	2 336,8	1 967,9	258,3	305,9	243,6	169,1	75,3	62,4	8,1
Mars	3 050,7	2 545,0	2 108,4	311,6	243,6	186,6	181,4	75,0	70,3	10,4
Avril	2 727,4	2 247,1	1 870,0	272,3	254,9	194,5	149,1	72,2	65,9	10,4
Mai	3 145,5	2 601,2	2 186,4	299,6	265,3	193,9	196,6	93,1	75,6	6,8
Juin	2 943,9	2 468,5	2 063,0	279,2	230,5	169,7	176,1	76,4	61,1	7,7
Juil.	3 113,5	2 598,6	2 182,5	286,4	249,6	172,4	171,7	79,5	83,3	10,3
Août	2 740,9	2 220,5	1 845,0	259,4	256,3	188,7	182,0	77,3	71,8	10,3
Sept.	2 996,4	2 461,6	2 059,9	291,7	309,4	244,0	164,7	71,2	54,5	6,2
Oct.	3 552,3	2 965,2	2 464,5	363,7	286,6	208,9	203,2	82,2	82,7	14,6
Nov.	3 486,1	2 889,7	2 384,6	337,8	297,1	224,2	198,6	80,0	88,4	12,3
Déc.	3 092,2	2 499,6	2 075,5	274,9	310,2	257,3	187,7	58,5	88,9	5,8
1974										
Janv.	3 529,8	2 780,5	2 291,2	327,3	363,7	284,5	206,4	77,1	168,4	10,8
Fév.	3 416,3	2 734,0	2 253,5	326,7	300,0	225,6	253,6	80,8	115,8	12,9
Mars	3 861,6	3 060,4	2 547,4	355,9	391,0	313,4	272,1	78,7	125,8	12,3
Avril	3 711,6	3 007,8	2 502,7	335,0	314,6	240,0	238,6	79,8	140,7	9,9
Mai	3 846,6	3 131,9	2 620,7	345,5	356,3	269,6	249,2	79,1	94,0	15,2
Juin	3 558,1	2 790,0	2 349,0	305,5	377,5	322,9	256,4	93,8	123,2	11,0
Juil.	3 880,9	3 208,2	2 718,0	342,3	295,6	241,2	249,6	86,8	118,0	9,5
Août	3 178,4	2 498,6	2 064,8	299,3		256,6		94,2		
Sept.										
Oct.										
Nov.										
Déc.										

(1) A partir de janvier 1973, le Danemark et la Grande-Bretagne passent de l'A.E.L.E. à la C.E.E.

(2) Y compris l'Irlande dès le 1. 1. 1973.



## EXPORTATIONS PAR ZONE DE DESTINATION

Moyennes ou totaux mensuels

Unité: Millions F

	TOTAL	EUROPE			AMÉRIQUE		ASIE		AFRIQUE	AUSTRALIE ET OcéANIE
		Total	C.E.E. (1) (2)	A.E.L.E. (1)	Total	dont U.S.A et CANADA	Total	dont Japon		
		1	2	3	4	5	6	7		
1964	955,1	642,3	386,5	186,3	161,8	99,9	100,1	24,2	34,9	16,0
1965	1 071,8	722,4	426,8	212,6	182,3	119,5	109,9	20,2	38,7	18,5
1966	1 183,6	780,1	450,0	232,2	220,1	145,6	122,0	24,2	42,6	18,8
1967	1 263,7	844,2	461,3	273,2	225,5	150,0	133,7	30,9	40,0	20,3
1968	1 445,8	951,9	528,0	303,1	262,9	169,7	159,0	38,4	51,2	20,8
1969	1 667,4	1 118,4	623,9	344,3	284,3	182,3	182,0	49,0	59,4	23,3
1970	1 845,0	1 246,6	689,1	391,5	300,2	188,9	201,0	58,2	71,8	25,4
1971	1 968,1	1 347,8	740,7	435,8	309,1	192,5	205,8	56,1	77,7	27,7
1972	2 182,3	1 499,7	802,5	488,8	344,4	218,2	233,7	67,6	77,0	27,5
1973	2 498,0	1 712,2	1 139,6	313,4	361,4	232,5	300,3	96,5	91,3	32,8
1974										
Janv.	2 102,2	1 484,3	1 015,2	258,0	310,2	180,9	219,8	55,4	64,8	23,1
Fév.	2 296,6	1 583,7	1 060,3	295,7	370,8	245,1	251,1	82,7	67,5	23,5
Mars	2 523,4	1 713,5	1 112,8	342,3	368,8	229,9	302,3	87,5	108,6	30,2
Avril	2 274,0	1 568,5	1 076,8	269,3	337,8	226,9	252,8	72,4	89,9	25,0
Mai	2 630,8	1 849,8	1 252,0	339,7	349,9	231,3	308,2	98,8	90,6	32,3
Juin	2 435,3	1 684,4	1 123,3	304,1	339,8	216,7	291,9	93,1	86,7	32,5
Juil.	2 541,3	1 765,0	1 181,6	314,0	363,8	231,0	279,6	84,2	95,2	37,7
Août	2 122,3	1 403,1	898,3	271,0	319,6	200,2	288,8	96,2	81,6	29,2
Sept.	2 526,6	1 719,8	1 171,0	305,8	381,6	247,4	302,0	100,6	84,6	38,6
Oct.	2 852,0	1 989,2	1 335,8	375,7	393,9	264,3	328,7	131,2	96,2	44,0
Nov.	2 989,8	2 017,3	1 350,9	373,3	421,5	277,7	396,4	135,1	118,1	36,5
Déc.	2 682,0	1 767,2	1 097,3	312,1	379,7	239,1	382,5	121,3	111,3	41,3
1974										
Janv.	2 560,4	1 814,4	1 213,9	333,4	319,8	197,7	292,6	99,9	108,8	29,8
Fév.	2 873,6	2 023,7	1 356,3	368,8	351,1	209,1	360,5	108,1	95,0	43,3
Mars	3 066,3	2 118,7	1 390,9	387,7	392,6	247,8	404,1	113,1	109,8	41,1
Avril	2 970,0	2 082,9	1 396,3	376,3	370,2	212,5	351,1	94,5	123,4	42,4
Mai	3 222,1	2 226,3	1 475,1	404,5	429,1	253,5	392,3	104,1	131,3	43,1
Juin	2 884,8	2 001,0	1 328,3	354,6	386,1	249,1	342,3	98,4	113,2	42,2
Juil.	3 157,3	2 142,4	1 415,6	402,3	448,5	269,2	389,8	106,9	130,5	46,1
Août	2 423,0	1 587,1	949,4	336,6		240,1		108,3		
Sept.										
Oct.										
Nov.										
Déc.										

(1) A partir de janvier 1973, le Danemark et la Grande-Bretagne passent de l'A.E.L.E. à la C.E.E.

(2) Y compris l'Irlande dès le 1. 1. 1973.

## INDICE SUISSE DE LA PRODUCTION INDUSTRIELLE

1963 = 100

Moyennes ou chiffres trimestriels

	INDICE GÉNÉRAL	DONT							
		ALIMENTATION	TEXTILES	HABILLEMENT	ARTS GRAPHIQUES	INDUSTRIE CHIMIQUE	INDUSTRIE METALLURGIQUE	MACHINES APPAREILS	HORLOGERIE BIJOUTERIE
	1	2	3	4	5	6	7	8	9
1964	104	105	103	106	107	109	103	101	105
1965	108	108	103	106	112	108	100	106	115
1966	112	111	98	111	125	119	102	107	131
1967	116	115	96	111	128	120	106	112	138
1968	121	120	101	113	140	132	107	120	141
1969	132	127	105	118	152	162	117	132	149
1970	143	135	103	118	165	171	127	152	152
1971	146	141	104	119	165	179	131	156	148
1972	149	146	113	119	162	190	132	155	164
1973	157	152	115	115	161	211	142	161	174
1969									
1er trim.	121	115	109	122	138	161	99	121	124
2e trim.	132	130	109	118	152	156	119	131	142
3e trim.	133	135	95	108	142	160	119	138	139
4e trim.	141	127	109	122	176	171	130	139	189
1970									
1er trim.	134	123	106	122	151	167	127	144	127
2e trim.	147	143	105	124	168	173	134	153	152
3e trim.	141	141	93	104	150	169	121	149	142
4e trim.	151	132	109	123	190	175	126	160	187
1971									
1er trim.	139	131	104	122	154	173	130	151	135
2e trim.	148	144	106	123	171	179	135	157	141
3e trim.	142	148	93	107	153	176	127	154	129
4e trim.	153	139	112	125	183	189	133	160	187
1972									
1er trim.	144	139	115	129	154	194	129	154	143
2e trim.	149	150	116	124	161	185	135	154	154
3e trim.	145	148	98	101	152	183	128	152	155
4e trim.	158	145	122	121	181	199	135	161	202
1973									
1er trim.	152	143	121	126	155	207	141	157	157
2e trim.	157	154	120	119	160	206	142	160	167
3e trim.	153	155	100	101	149	206	137	159	158
4e trim.	167	154	118	115	179	225	148	169	213
1974									
1er trim.	158	140	120	121	148	239	150	158	167

INDICES DE LA PRODUCTION INDUSTRIELLE <sup>(1)</sup>

1963 = 100

Moyennes ou chiffres mensuels

	OCDE Europe (2)	CEE (2)	Allemagne R.F. (3)	Belgique	France (3)	Italie	Pays-Bas	Royaume- Uni	Suisse	États-Unis
	1	2	3	4	5	6	7	8	9	10
1938	32	35	37	46	38	26	35	50	*	26
1948	31	29	19	55	41	26	40	61	*	58
1965	112	111	114	109	109	106	116	111	109	115
1966	117	117	116	111	117	118	123	113	114	126
1967	119	119	114	113	120	128	129	113	116	127
1968	127	128	127	119	126	136	143	120	121	122
1969	140	143	144	131	142	140	161	123	132	145
1970	148	152	153	135	150	150	175	125	143	139
1971	152	156	156	140	158	147	187	126	146	140
1972	159	164	162	147	170	156	202	130	149	150
1973	173	176	174	155	185	171	220	138	157	164
1973										
Janv.	167	171	158	150	189	150	220	136		154
Fév.	170	175	174	158	192	159	229	143	152	158
Mars	170	173	173	162	195	161	220	151		159
Avril	170	175	185	162	189	173	224	138		161
Mai	172	175	176	159	192	177	209	141	156	161
Juin	173	176	181	159	192	182	206	140		165
Juil.	172	175	155	115	168	177	174	125		158
Août	173	178	153	150	120	114	195	123	153	165
Sept.	175	178	181	163	185	183	211	143		171
Oct.	176	179	179	162	198	188	234	146		171
Nov.	176	179	191	173	203	187	243	150	166	166
Déc.	176	179	184	163	197	179	243	134		160
1974										
Janv.	176	175	164	167	200	181	232	123		159
Fév.	176	179	177	174	204	180	243	130	157	162
Mars	176	178	178	171	203	185	243	140		162
Avril	176	179	183	176	195	192	234	135		163
Mai	177	179	180	174	195	190	234	139		164
Juin	179	189	189		197		224	138		169
Juil.										160
Août										
Sept.										
Oct.										
Nov.										
Déc.										
1974										
Janv.										
Fév.										
Mars										

(1) Non compris la construction.

(2) Chiffres corrigés des variations saisonnières; les chiffres annuels ne coïncident pas avec la moyenne des chiffres mensuels.

(3) Par suite de différences dans les champs couverts, les chiffres annuels ne coïncident pas avec la moyenne des chiffres mensuels.

## NOMBRE DE CHOMEURS

Moyennes ou chiffres mensuels

Unité: Milliers

	Allemagne RF	Autriche	Belgique	France	Italie	Pays-Bas	Royaume- Uni	Suède	Canada	États-Unis
	1	2	3	4	5	6	7	8	9	10
1964	166	67	50	98	550	28	414	21,2	325	3 880
1965	147	67	55	132	721	33	360	20,0	280	3 370
1966	161	63	62	148	770	36	391	22,2	267	2 880
1967	460	66	85	196	689	75	599	28,8	315	2 980
1968	324	72	103	254	694	68	601	33,4	382	2 820
1969	179	68	85	223	663	49	566	29,9	382	2 830
1970	148	60	71	262	616	47	602	29,5	495	4 090
1971	189	53	71	337	613	62	776	45,4	552	4 993
1972 <sup>(1)</sup>	247	50	87	380	701	108	855	48,2	562	4 840
1973	282	41	92	394		110	611	46,0	520	4 304
1974										
Janv.	356	62	100	418	747	136	797	60,5	688	4 675
Fév.	347	59	98	400	*	135	746	60,2	655	4 845
Mars	287	46	93	378	*	121	712	56,8	608	4 512
Avril	241	37	90	365	735	107	676	51,4	570	4 174
Mai	211	32	86	343	*	95	618	43,6	493	3 799
Juin	201	27	82	329	*	93	571	39,3	503	4 847
Juil.	217	27	87	346	606	98	558	36,7	461	4 550
Août	222	27	85	364	*	96	559	38,6	433	4 208
Sept.	219	29	88	419	*	96	542	37,8	421	4 165
Oct.	267	40	93	452	586	101	528	38,1	429	3 763
Nov.	332	49	95	455	*	110	518	42,0	468	4 056
Déc.	486	61	102	461	*	131	509	46,9	512	4 058
1974										
Janv.	621	71	104	478	*	150	623	52,9	637	5 008
Fév.	620	64	101	466	*	145	625	50,5	635	5 140
Mars	562	49	96	439	*	133	617	45,6	599	4 755
Avril	517	39	94	416	*	118	602	41,0	568	4 301
Mai	457	33	92	389	*	110	556	32,2	524	4 144
Juin	451	26	90		*	111	535	29,2	469	5 380
Juil.										
Août										
Sept.										
Oct.										
Nov.										

(1) A partir de juin 1972, non compris les chômeurs âgés de plus de 59 ans et bénéficiant d'une garantie de ressources «spécial-chômage».

INDICES DES PRIX A LA CONSOMMATION  
1963 = 100

Moyennes ou chiffres mensuels

	Allema- gne RF	Autriche	Belgique	France	Italie	Norvège	Pays-Bas	Suisse	Royaume- Uni	Etats-Unis
	1	2	3	4	5	6	7	8	9	10
1938	49	12	22	3	2	35	28	50	17	46
1948	82	38	82	46	65	57	63	81	58	78
1965	106	109	108	106	110	110	109	106	108	103
1966	109	112	112	109	113	114	116	112	113	106
1967	111	116	116	112	117	119	121	116	115	109
1968	113	119	119	117	119	123	125	119	121	114
1969	116	123	124	124	122	127	135	122	127	120
1970	121	128	129	131	128	140	141	126	135	127
1971	127	134	134	138	134	149	152	135	148	132
1972	134	143	142	147	142	160	164	144	159	137
1973	144	153	152	157	157	171	177	156	173	145
1973										
Janv.	139	149	147	152	148	165	170	150	165	139
Fév.	140	150	148	152	150	167	171	151	166	140
Mars	141	150	149	152	152	168	172	152	167	142
Avril	142	151	150	154	154	169	175	152	170	143
Mai	143	151	150	155	156	169	176	153	171	144
Juin	144	152	151	156	157	171	177	155	172	145
Juil.	145	152	152	157	158	172	176	155	173	145
Août	145	154	153	159	159	172	177	155	173	148
Sept.	146	154	153	160	160	174	179	157	175	148
Oct.	147	156	154	162	161	175	181	160	178	149
Nov.	148	159	155	163	163	176	182	163	180	150
Déc.	149	159	157	164	166	176	183	166	181	151
1974										
Janv.	150	161	159	167	168	179	183	167	185	153
Fév.	151	163	161	169	170	181	185	166	188	155
Mars	151	164	163	171	175	183	188	167	190	156
Avril	152	166	165	174	178	185	191	166	194	157
Mai	153	166	168	176	180	185	192	169	196	159
Juin	154	168	170	178		185	192	169	198	161
Juil.										
Août										
Sept.										
Oct.										
Nov.										
Déc.										
1975										
Janv.										
Fév.										
Mars										

INDICE DES PRIX DE GROS  
1963 = 100

Moyennes ou chiffres mensuels

	Allema- gne RF	Autriche	Belgique	France	Italie	Pays-Bas	Royaume- Uni	Suede	Suisse	Etats-Unis
	1	2	3	4	5	6	7	8	9	10
1938	45	10	24	3	2	.	.	31	43,2	42
1948	83	35	94	52	95	82	71	61	92,9	90
1965	103,3	109	105,3	106,9	106,0	107	105,9	109	102,7	103,7
1966	105,5	110	104,7	109,1	107,8	110	109,6	107	103,7	105,9
1967	106,1	113	99,8	107,1	107,4	108	107,5	110	104,1	104,8
1968	100,1	114	99,4	109,4	107,2	109	120,2 <sup>(1)</sup>	109	104,1	106,5
1969	101,3	117	102,2	120,8	111,4	109	125,0	116	107,2	113,5
1970	106,1	122	109,1	132,8	118,5	117	128,3	124	111,6	117,7
1971	111,2	128	110,9	130,1	122,0	124	135,6	125	114,1	120,6
1972	115,6	133	114,7	133,1	128,6	125	142,7	128	118,2	133,6
1973	123,0	135	135,1	165,8	149,0	136	165,4	149	130,8	158,1
1974										
Janv.	119,0	129	125,6	146,7	136,5	131	159,9	135	123,8	145,8
Fév.	120,2	129	127,5	152,0	138,9	132	163,1	140	125,0	149,2
Mars	120,5	131	128,7	152,7	141,4	132	172,7	143	127,4	149,5
Avril	121,1	132	128,8	155,4	142,8	135	161,7	144	128,1	154,0
Mai	121,6	133	131,6	153,0	145,5	135	161,0	145	129,0	156,9
Juin	122,4	135	133,1	157,9	148,1	136	166,0	148	129,7	160,2
Juil.	123,4	135	137,1	163,3	150,5	136	161,9	150	130,5	161,0
Août	123,8	135	138,0	170,6	152,4	138	162,9	153	131,0	174,7
Sept.	124,7	137	139,2	172,4	153,2	138	165,5	153	132,5	164,3
Oct.	125,5	138	139,1	179,1	154,4	139	168,1	156	135,5	160,9
Nov.	126,7	143	142,9	191,9	158,7	140	170,4	159	137,7	159,6
Déc.	127,1	145	149,0	194,7	166,1	144	171,4	162	139,7	161,5
1974										
Janv.	129,8	135	162,4	214,3	171,7	152	176,7	168	143,0	187,5
Fév.	132,9	133	161,0	219,3	175,1	154	182,1	173	144,3	190,4
Mars	135,1	134	159,9	228,4	175,5	156	188,7	164	151,0	185,8
Avril	136,4	137	164,5	238,6	174,3	154	195,9	160	152,0	178,9
Mai	137,6	138		232,9	174,2		197,6	181	146,3	176,6
Juin	137,8			227,1			199,9			170,6
Juil.										
Août										
Sept.										
Oct.										
Nov.										
Déc.										
1975										
Janv.										
Fév.										
Mars										

(1) Nouvel indice.

INDICES DU COURS DES ACTIONS INDUSTRIELLES  
1963 = 100

Moyennes ou chiffres mensuels

	Allema- gne RF	Autriche	Belgique	France	Italie	Pays-Bas	Royaume- Uni	Suède	Suisse	États-Unis
	1	2	3	4	5	6	7	8	9	10
1938	.	4	28	1	1	17	27	24	.	15
1948	.	13	42	16	17	33	40	31	35	21
1958	47	41	83	58	52	43	55	63	60	67
1964	110	95	105	88	77	100	107	116	86	117
1965	103	91	96	82	76	98	100	133	73	127
1966	90	87	80	76	90	83	101	118	62	124
1967	92	81	80	70	83	93	108	110	62	135
1968	121	80	86	74	81	108	153	125	89	147
1969	137	83	93	88	91	120	151	154	108	146
1970	125	92	88	97	89	122	134	121	96	124
1971	123	92	98	93	69	116	158	128	97	148
1972	144	95	110	104	66	139	201	149	114	166
1973	142	120	131	126	85	153	174	157		164
1974										
1973										
Janv.	155	110	127	121	68	166	197	155	122	181
Fév.	154	115	134	120	70	165	182	156	118	174
Mars	161	118	127	129	77	167	178	155	115	172
Avril	162	123	135	133	80	170	182	159	110	169
Mai	150	123	135	137	90	156	180	163	115	163
Juin	146	122	142	132	103	157	185	163	103	160
Juil.	136	125	134	127	97	156	174	162	97	162
Août	134	123	130	125	87	151	169	156	93	159
Sept.	130	122	126	125	88	144	167	154	94	162
Oct.	131	119	132	127	90	146	172	159	99	168
Nov.	126	119	125	116	89	135	164	149	94	156
Déc.	118	116	120	116	80	119	137	150	84	145
1974										
Janv.	122	117	125	121	88	127	137	161	88	146
Fév.	120	121	121	116	90	124	134	172	89	141
Mars	118	124	118	107	93	127	125	175	86	148
Avril	119	125	120	101	96	135	121	178	83	141
Mai	117	123	111			132	122	169	77	137
Juin	112		106				112	168		
Juil.										
Août										
Sept.										
Oct.										
Nov.										
Déc.										

## IMPORTATIONS TOTALES

Moyennes ou totaux mensuels

Unité: Millions \$ EU

	CEE (1) (2)	AELE (1)	Allema- gne RF	Belgique Luxem- bourg	France	Italie	Pays-Bas	Royaume- Uni	Suisse	Etats-Unis
	1	2	3	4	5	6	7	8	9	10
1938	472	592	182 <sup>(3)</sup>	65	110	49	65	375	31	163
1948	867	1 097	131	166	287	128	155	698	97	591
1964	3 744	2 550	1 218	496	839	603	588	1 329	300	1 550
1965	4 083	2 684	1 456	531	862	612	622	1 345	307	1 774
1966	4 472	2 969	1 502	598	990	714	668	1 389	328	2 129
1967	4 591	3 118	1 446	597	1 034	808	695	1 476	343	2 235
1968	5 165	3 303	1 679	692	1 165	854	774	1 580	375	2 760
1969	6 312	3 663	2 077	832	1 449	1 038	916	1 663	439	3 004
1970	7 385	4 252	2 486	946	1 593	1 245	1 116	1 810	539	3 330
1971	8 279	4 636	2 862	1 056	1 770	1 332	1 259	1 995	602	3 800
1972	9 853	5 357	3 314	1 292	2 214	1 606	1 427	2 321	707	4 630
1973			4 541		3 115			3 229	968	5 760
1972										
Janv.	8 623	4 731	2 885	1 082	1 914	1 475	1 267	2 189	612	4 280
Fév.	9 273	5 082	3 129	1 161	2 215	1 416	1 348	2 283	673	4 177
Mars	10 412	5 699	3 473	1 381	2 437	1 596	1 525	2 593	727	4 844
Avril	9 415	5 120	3 199	1 151	2 165	1 509	1 392	2 258	670	4 248
Mai	10 042	5 412	3 453	1 197	2 333	1 675	1 384	2 434	704	4 725
Juin	10 131	5 599	3 463	1 332	2 275	1 550	1 508	2 452	737	4 766
Juil.	8 904	4 653	3 095	1 012	1 973	1 600	1 223	1 944	646	4 314
Août	8 818	4 657	3 100	1 207	1 711	1 415	1 384	1 809	690	4 727
Sept.	9 761	5 544	3 236	1 263	2 217	1 614	1 431	2 547	741	4 485
Oct.	10 674	6 166	3 641	1 377	2 349	1 712	1 595	2 615	761	5 007
Nov.	10 790	6 146	3 593	1 388	2 378	1 643	1 576	2 638	767	5 190
Déc.	10 961	5 659	3 501	1 335	2 629	2 068	1 498	2 272	754	4 795
1973										
Janv.	14 548	2 855	3 615	1 434	2 455	1 730	1 678	2 901	771	5 423
Fév.	14 843	2 876	3 871	1 539	2 615	1 994	1 741	2 392	843	4 945
Mars	16 843	3 390	4 344	1 778	3 083	1 591	2 033	3 240	951	5 596
Avril	15 651	2 966	4 063	1 654	2 800	1 890	1 771	2 738	842	5 347
Mai	18 596	3 596	4 632	1 807	3 322	2 438	2 017	3 452	992	6 032
Juin	18 385	3 370	4 627	1 849	3 328	2 550	1 913	3 289	965	5 901
Juil.	18 697	3 750	4 926	1 734	3 362	2 376	2 140	3 308	1 106	5 652
Août	17 425	3 514	4 439	1 849	2 686	2 225	2 031	3 344	923	5 997
Sept.	18 619	3 800	4 570	1 904	3 175	2 799	2 195	3 145	995	5 286
Oct.		4 272	5 748	2 325	3 740	2 608		3 905	1 174	6 373
Nov.		4 463	5 168	2 007	3 503	2 367		3 883	1 103	6 787
Déc.			4 500		3 313			3 295	960	5 777
1974										
Janv.			4 963		3 684			3 657	1 048	6 650

(1) A partir de janvier 1973, le Danemark et la Grande-Bretagne passent de l'AELE à la CEE.

(2) Y compris l'Irlande dès le 1. 1. 1973.

(3) Frontières de 1937; commerce avec l'Autriche exclu.



## EXPORTATIONS TOTALES

Moyennes ou totaux mensuels

Unité: Millions \$ EU

	CEE (1) (2)	AELE (1)	ALLEMA- GNE RF	BELGIQUE LUXEM- BOURG	FRANCE	ITALIE	PAYS-BAS	ROYAU- ME-UNI	SUISSE	ÉTATS- UNIS
	1	2	3	4	5	6	7	8	9	10
1938	403	341	176 <sup>(3)</sup>	61	73	46	48	217	25	255
1948	540	824	58	141	167	90	84	533	67	1 044
1964	3 550	2 036	1 351	468	750	497	484	1 065	221	2 174
1965	3 992	2 212	1 491	532	838	599	533	1 143	248	2 250
1966	4 388	2 501	1 678	569	909	669	563	1 222	274	2 527
1967	4 679	2 552	1 811	586	949	725	607	1 198	292	2 627
1968	5 353	2 765	2 070	680	1 059	849	695	1 279	335	2 868
1969	6 320	3 185	2 421	839	1 252	977	830	1 460	387	3 166
1970	7 391	3 594	2 850	966	1 495	1 099	981	1 613	428	3 602
1971	8 402	4 022	3 253	1 025	1 710	1 260	1 168	1 863	480	3 678
1972	10 240	4 630	3 851	1 333	2 145	1 544	1 366	2 029	572	4 140
1973			5 620		2 996			2 538	794	5 943
1972										
Janv.	8 758	4 071	3 222	1 147	1 814	1 291	1 275	1 935	471	3 873
Fév.	9 449	4 363	3 688	1 124	1 986	1 426	1 220	2 023	520	3 818
Mars	10 652	4 650	4 008	1 326	2 250	1 615	1 453	2 047	596	4 349
Avril	9 788	4 402	3 627	1 180	2 203	1 486	1 293	1 980	525	3 937
Mai	10 380	4 827	3 872	1 342	2 167	1 582	1 417	2 296	548	4 196
Juin	10 630	5 024	3 856	1 401	2 344	1 594	1 434	2 312	604	4 051
Juil.	9 548	4 300	3 610	1 135	2 058	1 625	1 119	1 909	568	3 726
Août	8 846	3 539	3 528	1 059	1 584	1 314	1 362	1 207	479	3 991
Sept.	10 106	4 605	3 755	1 352	2 085	1 500	1 414	1 903	594	4 008
Oct.	11 593	5 381	4 473	1 523	2 464	1 645	1 488	2 385	639	4 510
Nov.	10 951	5 367	4 146	1 391	2 358	1 548	1 508	2 353	659	4 613
Déc.	11 744	5 134	4 415	1 587	2 433	1 910	1 400	2 010	664	4 633
1973										
Janv.	13 680	2 310	4 127	1 356	2 317	1 344	1 773	2 277	563	4 789
Fév.	14 586	2 521	4 532	1 490	2 502	1 526	1 837	2 101	672	4 901
Mars	16 306	3 025	5 189	1 893	2 948	1 309	1 932	2 377	787	5 976
Avril	15 739	2 614	4 994	1 729	2 822	1 468	1 721	2 440	702	5 596
Mai	17 982	3 274	5 678	1 870	3 078	1 907	2 114	2 633	829	6 064
Juin	17 760	3 147	5 282	1 811	3 278	1 991	2 002	2 713	798	5 897
Juil.	19 178	3 198	6 212	1 969	3 399	2 295	1 915	2 699	903	5 388
Août	16 630	2 915	5 776	1 651	2 437	1 736	1 824	2 562	714	5 810
Sept.	18 451	3 222	6 155	2 047	2 967	2 033	2 090	2 325	839	6 016
Oct.		3 784	7 416	2 381	3 556	2 155		2 900	943	6 784
Nov.		3 820	6 435	1 981	3 411	2 010		2 957	946	7 216
Déc.			5 669		3 238			2 482	838	6 970
1974										
Janv.			6 234		3 275			2 406	760	6 874

(1) A partir de janvier 1973, le Danemark et la Grande-Bretagne passent de l'AELE à la CEE.

(2) Y compris l'Irlande dès le 1.1.1973.

(3) Frontières de 1937; commerce avec l'Autriche exclu.

## SOURCES

Les statistiques non établies par le Service cantonal de statistique sont recueillies auprès des organismes et services administratifs suivants:

### **Statistiques genevoises**

Aéroport de Cointrin  
Bureau fédéral de statistique  
Chemins de fer fédéraux  
Compagnie genevoise des tramways électriques  
Département de justice et police  
Département de la prévoyance sociale et de la santé publique  
Département des travaux publics  
Entreprises des postes, télégraphes et téléphones  
Services industriels  
Société nationale des chemins de fer français

### **Statistiques de la Confédération**

Banque nationale  
Bureau fédéral de statistique  
Chemins de fer fédéraux  
Direction générale des douanes  
Office fédéral de l'air  
Office fédéral de l'économie énergétique  
Office fédéral de l'industrie, des arts et métiers et du travail  
STR — Contrôle fédéral des véhicules

### **Statistiques de l'étranger**

International Monetary Fund (Washington)  
Publications nationales  
Publications de l'Organisation de coopération et de développement économique (Paris)

\* \* \*