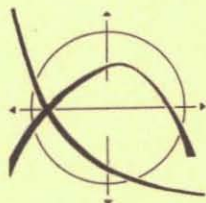


INFORMATIONS STATISTIQUES GENÈVE

Février 1973

SERVICE CANTONAL DE STATISTIQUE

DÉPARTEMENT DU COMMERCE, DE L'INDUSTRIE ET DU TRAVAIL



Parution: Les Informations Statistiques Genève paraissent au début de chaque mois.

Conditions d'abonnement: Prix d'abonnement annuel, y compris le supplément méthodologique : Fr 25.— Prix de vente du numéro: Fr 3.—

Rédaction, commandes et envoi: Service cantonal de statistique Genève, 8, rue du 31 — Décembre. Tél. (022) 36 14 00. Compte de chèques 12 — 6310.

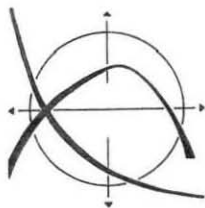
Reproduction autorisée avec mention de la source.

INFORMATIONS STATISTIQUES GENÈVE

Février 1973

SERVICE CANTONAL DE STATISTIQUE

DÉPARTEMENT DU COMMERCE, DE L'INDUSTRIE ET DU TRAVAIL



SOMMAIRE

Résumé statistique	1
--------------------	---

Statistiques du canton de Genève

Météorologie	5
Population	6
Main-d'œuvre	15
Eau et énergie	20
Construction et logement	22
Commerce	26
Transports et communications	27
Tourisme	34
Justice et police	36
Prix	37

Statistiques de la Confédération

Prix	37
Indicateurs économiques	46
Finances	48
Commerce extérieur	50
Production industrielle	52

Statistiques étrangères

Production	53
Main-d'œuvre	54
Prix	55
Finances	57
Commerce extérieur	58

Sources	60
---------	----

Symboles et signes utilisés

Un zéro (0) signifie que la donnée est inférieure à la moitié de la dernière position décimale retenue.

Un tiret (—) à la place d'un nombre signifie que la donnée est nulle.

Un point (.) signifie qu'aucune donnée ne peut correspondre à la définition.

Un astérisque (*) signifie que la donnée est inconnue.

Les chiffres placés entre parenthèses sont des estimations.

Un trait horizontal placé entre deux données d'une série chronologique marque un changement dans la définition de cette dernière.

AELE désigne l'Association européenne de libre échange.

CEE désigne la Communauté économique européenne (Marché commun).

Remarque importante : les derniers chiffres mensuels ou annuels de toutes les séries publiées sont provisoires et par conséquent sujets à modification.

RÉSUMÉ STATISTIQUE

CANTON DE GENEVE

Météorologie

La température s'est élevée en moyenne durant le mois de janvier à 0,2^o Celsius, chiffre égal à la normale, cependant que l'on enregistrait 8 jours de pluie totalisant 31,5 mm d'eau tombée et 47,1 heures d'insolation. Notons que ces données ont été enregistrées à l'aéroport de Cointrin.

Population

La population du canton a augmenté, en janvier, de 2 505 personnes et s'est établi au 31 janvier 1973 à 334 180 habitants. Cette augmentation résulte principalement du retour, en début d'année, des travailleurs saisonniers.

En janvier, le mouvement migratoire se solde par un gain de 2 482 personnes: 3 873 personnes (dont 2 130 saisonniers) sont arrivées dans le canton, alors que 1 391 (dont 78 saisonniers) en sont parties. Le mouvement naturel se solde par un gain de 23 personnes, résultant de 319 naissances et 296 décès.

Notons que, durant la même période, 70 mariages et 25 divorces ont été enregistrés parmi les habitants du canton.

La population résidente de la ville a augmenté, en janvier, de 1 210 personnes et se chiffre à 167 738 habitants à la fin du mois. L'augmentation résulte de 133 naissances, 204 décès et d'un gain migratoire de 1 281 personnes (dont 1 260 saisonniers).

Main-d'oeuvre

Le nombre d'étrangers soumis au contrôle du travail a augmenté, en janvier, de 672 et s'est établi, à la fin du mois, à 52 705. Ce chiffre comprend 21 815 frontaliers.

Parmi les étrangers soumis au contrôle du travail, 13 130 travaillent dans les professions du commerce et les bureaux, 7 090 dans l'industrie des métaux et machines et 4 090 dans le bâtiment.

Construction

Au cours du mois de janvier, il a été déposé des requêtes pour la construction de 49 bâtiments d'habitation, totalisant 257 logements (janvier 1972: 30 bâtiments et 284 logements). Au cours du même mois, des autorisations pour la construction de 71 bâtiments dont 50 villas, totalisant 691 logements et 3 197 pièces ont été octroyées.

Rappelons qu'en 1972, les moyennes des constructions autorisées étaient respectivement 47 bâtiments, 34 villas, 301 logements et 1223 pièces.

Il a été terminé, en janvier, 11 bâtiments à plusieurs logements, 23 villas et 2 bâtiments sans logements (moyenne mensuelle 1972: 33 villas, 16 bâtiments à plusieurs logements et 4 bâtiment sans logements). Le nombre de logements achevés est de 337 (moyenne mensuelle 1972: 345).

Le volume des constructions autorisées a été de 327 milliers de m³, dont 281 milliers pour les bâtiments avec logements (moyenne mensuelle 1972: 307 milliers de m³ dont 135 pour les bâtiments avec logements).

Le volume des constructions terminées durant le mois de janvier est de 235 milliers de m³ dont 126 pour les bâtiments à usage d'habitation (moyenne mensuelle 1972: 223 et 155 respectivement).

Notons enfin que le nombre de logements existant à la fin du mois s'élevait à 148 184 soit 4 302 de plus qu'un an auparavant.

Commerce

Le nombre des ventes à tempérament ayant fait l'objet d'un pacte de réserve de propriété se monte à fin janvier à 306 (moyenne mensuelle 1972: 414).

Parmi ces pactes, 2 concernent des appareils ménagers, 13 des postes de télévision, 156 des automobiles et 74 des meubles et articles d'ameublement. Le montant garanti s'élève à 4 055 milliers de F (moyenne mensuelle 1972: 4 926).

Transports et communications

Il y avait, à fin janvier, 135 185 automobiles, cars, camions et véhicules assimilés immatriculés dans le canton, soit 4 969 de plus qu'un an auparavant. Ce chiffre se décompose en 120 362 autos, 6 074 camions et 8 749 autres véhicules tels que cars, remorques, taxis, etc. Il y avait également 5 399 motos et véhicules assimilés en circulation (janvier 1972: 5 321), dont 3 471 motos légères.

En janvier, 14 158 voyageurs sont arrivés ou partis à la gare des Eaux-Vives et 1 542 tonnes de marchandises ont été enregistrées à l'arrivée. Les chiffres correspondants en janvier 1972 étaient respectivement 14 087 voyageurs et 1 331 tonnes.

La CGTE a transporté en décembre 6 582 milliers de voyageurs contre 6 791 en décembre 1971.

En décembre il a été vendu 99,2 milliers de billets et abonnements à la gare de Cornavin et au bureau de ville CFF (décembre 1971: 120,3). Le mouvement total des gares de la Praille, Vernier et Versoix s'est chiffré à 81,9 milliers de tonnes pour les expéditions et 117,4 milliers de tonnes pour les arrivages (décembre 1971: 62,7 et 178,7 milliers respectivement).

En décembre, 6 699 avions ont décollé ou atterri à l'aéroport de Cointrin (décembre 1971: 5 953) dont 4 925 pour le trafic commercial. Le nombre de passagers arrivés ou partis du trafic commercial s'élève, au cours du mois de décembre, à 243 550 (décembre 1971: 193 036).

A fin décembre, l'arrondissement des téléphones de Genève comptait 164 325 abonnés (156 652 à fin décembre 1971). Au cours des mois de novembre et décembre, il a été enregistré au total 35 464 milliers de communications téléphoniques, contre 34 826 milliers pendant la période correspondante de l'année précédente.

Tourisme

Les établissements hôteliers ont enregistré en décembre l'arrivée de 49 617 hôtes contre 46 887 en décembre 1971 (chiffres provisoires). Ces hôtes proviennent principalement de France (9 996), des Etats-Unis d'Amérique (5 522) et de Suisse et du Liechtenstein (7 196).

Le nombre des nuitées se monte à 137 408 (décembre 1971: 141 384) ce qui entraîne un nombre moyen de 2,8 nuitées par hôte et un taux d'occupation des lits disponibles de 36,4 % (décembre 1971: 39,7 %).

Justice et police

En janvier, on a enregistré 6 382 réquisitions de poursuite (janvier 1972: 7 272) et 859 réquisitions de vente contre 775 en janvier 1972.

CONFÉDÉRATION

Indicateurs économiques

L'indice de la production industrielle, calculé sur la base 1963 = 100, est passé de 150 au deuxième trimestre 1972 à 145 au troisième. La baisse est particulièrement sensible dans les secteurs «Textiles» et «Habillement».

La statistique du mouvement hôtelier signale, en décembre, un total de 534 milliers d'arrivées et 2 081 milliers de nuitées (chiffres provisoires). Les chiffres correspondants en décembre 1971 étaient respectivement 483 et 1 883 milliers.

Les recettes des CFF pour les voyageurs transportés en décembre ont été de 62,2 millions de F contre 61,6 en décembre 1971.

En août, 16 719 voitures neuves ont été mises en circulation (août 1971: 15 404) et 1 136 camions (août 1971: 1 085).

Finances et prix

L'indice total des actions, calculé par la Banque nationale sur la base 1966 = 100, s'établissait à fin janvier à 194,7, en augmentation de 1,9 % par rapport au mois d'avant.

L'indice des prix à la consommation, calculé sur la base septembre 1966 = 100, est passé de 132,5 en décembre à 134,0 en janvier. Cette hausse est due principalement aux secteurs «Transports», «instruction et divertissements» et «Alimentation».

De son côté, l'indice des prix de gros, calculé sur la base 1963 = 100, est passé de 121,7 en décembre à 123,8 en janvier. Cette augmentation provient surtout des secteurs «Produits alimentaires, boissons et tabacs» et «Textiles».

Commerce extérieur

En janvier, les importations totales de la Confédération se sont élevées à 2 878,4 millions de F (janvier 1972: 2 378,8). Les exportations se chiffrent à 2 102,2 millions de F (janvier 1972: 1 832,0). Il en résulte un déficit de la balance commerciale de 776,2 millions de F (janvier 1972: 546,8).

OBSERVATIONS MÉTÉOROLOGIQUES FAITES A L'AÉROPORT DE COINTRIN
ET NIVEAU DU LAC ⁽¹⁾

Chiffres annuels ou mensuels

	TEMPÉRATURE				PRÉCIPITATIONS			OBSERVATIONS DIVERSES			NIVEAU DU LAC		
	Moyenne	Écart à la normale (2)	Minimum absolu	Maximum absolu	Jours de pluie ou de neige (3)	Eau tombée (4)	Neige	Humidité relative moyenne (5)	Pression atmos- phérique moyenne	Insolation (6)	Moyen	Minimum absolu	Maximum absolu
	1	2	3	4	5	6	7	8	9	10	11	12	13
1964	9,7	+0,5	-17,8	33,1	115	747	71	72	725,6	154,3	371,91	371,31	372,31
1965	8,7	-0,5	-13,9	32,1	180	1 270	100	78	724,0	138,8	372,06	371,65	372,46
1966	9,9	+0,7	-14,6	33,4	156	1 066	43	75	723,7	155,7	372,04	371,54	372,43
1967	9,6	+0,4	-12,6	32,5	135	992	18	76	725,7	172,9	372,07	371,69	372,35
1968	9,3	+0,1	-19,5	31,7	163	1 268	59	79	724,3	148,3	372,07	371,45	372,58
1969	9,0	-0,2	-12,4	31,3	133	931	26	74	723,8	151,0	372,06	371,62	372,40
1970	9,2	0,0	-13,7	32,5	153	1 038	64	76	724,7	149,4	372,14	371,59	372,71
1971	9,2	0,0	-16,8	32,9	101	704	29	73	726,2	167,5	372,02	371,62	372,38
1972													
Janv.	1,2	+1,0	-9,4	6,3	10	27,7	12	85	723,3	42,9	371,83	371,76	371,90
Fév.	3,4	+2,3	-5,8	12,1	10	81,8	6	84	721,8	67,9	371,69	371,57	371,74
Mars	6,1	+1,2	-3,2	17,9	10	47,9	—	73	723,9	151,0	371,53	371,50	371,57
Avril	8,3	-0,4	-1,8	22,8	11	72,1	—	70	722,0	154,9	371,61	371,52	371,72
Mai	12,5	-0,6	0,7	26,0	16	35,4	—	68	724,2	199,1	371,76	371,63	371,93
Juin	15,1	-1,4	3,4	26,6	15	105,4	—	69	725,4	225,6	372,23	371,95	372,42
Juil.	18,2	-0,1	5,2	30,9	9	50,8	—	65	726,7	244,1	372,27	372,19	372,42
Août	17,5	-0,1	5,4	31,1	8	53,5	—	66	726,9	241,0	372,23	372,16	372,34
Sept.	11,6	-2,7	0,2	25,4	8	37,4	—	72	726,7	180,9	372,16	372,00	372,25
Oct.	8,1	-1,0	-0,7	19,7	5	27,0	—	78	727,3	138,2	371,92	371,89	371,99
Nov.	6,0	+1,5	-6,3	17,3	14	156,9	—	82	728,4	60,8	372,19	371,98	372,47
Déc.	1,2	-0,3	-5,9	11,1	6	77,2	—	88	731,1	41,2	372,26	372,18	372,33
1973													
Janv.	0,2	0,0	-7,2	7,2	11	31,5	—	84	729,5	47,1	372,14	372,10	372,17
Fév.													
Mars													
Avril													
Mai													
Juin													
Juil.													
Août													
Sept.													
Oct.													
Nov.													
Déc.													

(1) Niveau du lac: altitude mesurée à Sécheron.

(2) Par normale on entend la moyenne du mois ou de l'année considérés, établie de 1901 à 1960.

(3) Jours où l'on a enregistré au moins 0,3mm d'eau ou de neige fondue.

(4) Pluie ou neige fondue.

(5) Rapport du poids de vapeur d'eau contenue dans l'air au poids maximum de vapeur d'eau à une température donnée (100 % = condensation de la vapeur d'eau).

(6) Moyennes ou totaux mensuels

POPULATION RÉSIDENTE DU CANTON PAR SEXE ET ORIGINE

Situation en fin de période

Unité: Nombre

	SUISSES			ÉTRANGERS			ENSEMBLE			TOTAL sans saisonniers 10
	Hommes	Femmes	TOTAL	Hommes	Femmes	TOTAL	Hommes	Femmes	TOTAL	
	1	2	3	4	5	6	7	8	9	
1938	65 199	77 422	142 621	14 377	19 737	34 114	79 576	97 159	176 735	.
1948	77 880	89 493	167 373	15 787	21 590	37 377	93 667	111 083	204 750	.
1958	89 400	103 352	192 752	23 225	24 326	47 551	112 625	127 678	240 303	230 203
1962	92 358	109 081	201 439	34 612	34 850	69 462	126 970	143 931	270 901	270 591
1963	93 109	110 413	203 522	38 094	38 094	76 194	131 203	148 513	279 716	279 383
1964	93 714	111 882	205 596	41 606	41 627	83 233	135 320	153 509	288 829	288 712
1965	94 329	113 023	207 352	42 190	44 194	86 384	136 519	157 217	293 736	293 569
1966	95 429	114 442	209 871	45 145	46 315	91 460	140 574	160 757	301 331	300 964
1967	96 855	116 036	212 891	48 133	47 895	96 028	144 988	163 931	308 919	308 422
1968	98 132	117 885	216 017	49 524	49 926	99 450	147 656	167 811	315 467	315 103
1969	98 901	119 004	217 905	52 225	52 625	104 850	151 126	171 629	322 755	322 674
1970	99 613	120 243	219 856	53 278	53 606	106 884	152 891	173 849	326 740	326 509
1971	99 801	120 751	220 552	54 388	54 513	108 901	154 189	175 264	329 453	329 411
1972	99 955	121 506	221 461	55 132	55 082	110 214	155 087	176 588	331 675	331 574
1972										
Janv.	99 699	120 659	220 358	56 275	54 797	111 072	155 974	175 456	331 430	329 487
Fév.	99 736	120 676	220 412	57 937	55 011	112 948	157 673	175 687	333 360	329 722
Mars	99 668	120 334	220 002	60 733	55 153	115 886	160 401	175 487	335 888	329 433
Avril	99 638	120 286	219 924	63 077	55 326	118 403	162 715	175 612	338 327	329 529
Mai	99 825	120 867	220 692	63 847	55 647	119 494	163 672	176 514	340 186	330 826
Juin	99 882	121 116	220 998	64 008	55 358	119 366	163 890	176 474	340 364	330 614
Juil.	99 840	121 107	220 947	64 039	55 204	119 243	163 879	176 311	340 190	330 282
Août	99 810	121 146	220 956	64 113	55 071	119 184	163 923	176 217	340 140	330 095
Sept.	99 714	121 106	220 850	64 319	55 306	119 625	164 063	176 412	340 475	330 484
Oct.	99 746	121 167	220 913	63 980	55 324	119 304	163 726	176 491	340 217	330 461
Nov.	99 879	121 404	221 283	63 696	55 521	119 217	163 575	176 925	340 500	331 250
Déc.	99 955	121 506	221 461	55 132	55 082	110 214	155 087	176 588	331 675	331 574
1973										
Janv.	99 857	121 440	221 297	57 472	55 411	112 883	157 329	176 851	334 180	332 026
Fév.										
Mars										
Avril										
Mai										
Juin										
Juil.										
Août										
Sept.										
Oct.										
Nov.										
Déc.										

MOUVEMENT DÉMOGRAPHIQUE PAR SEXE ET ORIGINE⁽¹⁾

Unité: Nombre

		GENEVOIS		CONFÉDÉRÉS		ÉTRANGERS		ENSEMBLE	
		TOTAL	dont femmes	TOTAL	dont femmes	TOTAL	dont femmes	TOTAL	dont femmes
		1	2	3	4	5	6	7	8
CANTON									
Naissances vivantes	Janv. 1972	76	37	96	41	185	96	357	174
	Janv. 1973	60	25	98	50	161	76	319	151
Décès	Janv. 1972	107	54	98	49	48	23	253	126
	Janv. 1973	109	50	124	65	63	30	296	145
Immigrés (2)	Janv. 1972	68	40	556	279	2 983	692	3 607	1 011
	Janv. 1973	73	36	556	293	3 244	619	3 873	948
Émigrés (2)	Janv. 1972	93	50	715	351	926	466	1 734	867
	Janv. 1973	108	53	624	314	659	324	1 391	691
Gain changement de nationalité	Janv. 1972	19	11	4	5	-23	-16	-	-
	Janv. 1973	7	6	7	6	-14	-12	-	-
Gain total	Janv. 1972	-56	-27	-161	-80	2 194	299	1 977	192
	Janv. 1973	-77	-36	-87	-30	2 669	329	2 505	263
Population résidente en fin de mois	Janv. 1972	.	(4) .	220 358	120 659	111 072	54 797	331 430	175 456
	Janv. 1973	.	(4) .	221 297	121 440	112 883	55 411	334 180	176 851
VILLE									
Naissances vivantes	Janv. 1972	28	15	37	16	99	47	164	78
	Janv. 1973	20	7	27	14	86	41	133	62
Décès	Janv. 1972	70	35	67	37	29	14	166	86
	Janv. 1973	67	32	89	46	48	22	204	100
Immigrés (3)	Janv. 1972	98	51	560	271	1 906	511	2 564	833
	Janv. 1973	152	79	579	316	2 221	495	2 952	890
Émigrés (3)	Janv. 1972	178	92	719	341	854	407	1 751	840
	Janv. 1973	222	110	747	369	702	337	1 671	816
Gain changement de nationalité	Janv. 1972	7	5	4	2	-11	-7	-	-
	Janv. 1973	2	1	3	2	-5	-3	-	-
Gain total	Janv. 1972	-122	-61	-189	-91	1 122	137	811	-15
	Janv. 1973	-115	-55	-227	-83	1 552	174	1 210	36
Population résidente en fin de mois	Janv. 1972	.	(4) .	112 453	63 547	57 582	29 293	170 035	92 840
	Janv. 1973	.	(4) .	110 153	62 555	57 585	29 085	167 738	91 640

(1) Saisonniers compris.

(2) Personnes en provenance ou à destination de l'extérieur du canton.

(3) Personnes en provenance ou à destination d'une autre commune ou de l'extérieur du canton.

(4) Les chiffres de population résidente indiqués dans les colonnes 3 et 4 correspondent au total de la population suisse (Genevois plus Confédérés). La distinction entre Genevois et Confédérés est actuellement indéterminée (données non encore fournies par le recensement de 1970).

MOUVEMENT DÉMOGRAPHIQUE DU CANTON

Chiffres annuels ou mensuels

Unité : Nombre

	POPULATION RÉSIDENTE (1)		NAIS- SANCES VIVANTES	DÉCES	IMMIGRÉS (2)		ÉMIGRÉS (2)		GAIN TOTAL	MARI- AGES	DIVOR- CES
	TOTALE	dont saisonniers			TOTAL	dont saisonniers	TOTAL	dont saisonniers			
	1	2	3	4	5	6	7	8	9	10	11
1938	176 735	.	1 620	2 308	*	.	*	.	829	1 561	327
1948	204 750	.	2 383	2 445	25 874	.	20 427	.	5 447	1 757	442
1958	240 303	1 100	3 088	2 412	26 203	*	22 015	*	4 826	2 056	356
1964	288 829	117	4 868	2 720	46 185	12 331	39 220	12 574	9 113	2 604	445
1965	293 736	167	4 805	2 762	37 256	9 631	34 392	9 607	4 907	2 660	436
1966	301 331	367	4 788	2 861	36 820	7 999	31 152	7 815	7 595	2 516	481
1967	308 919	497	4 597	2 734	40 658	9 452	34 933	9 384	7 588	2 619	500
1968	315 467	364	4 583	2 835	37 894	8 415	33 094	8 657	6 548	2 530	530
1969	322 755	71	4 528	2 950	39 762	9 842	34 052	10 207	7 288	2 650	634
1970	326 740	233	4 564	2 818	36 230	10 307	33 991	10 210	3 985	2 587	627
1971	329 453	42	4 550	2 898	35 643	11 918	34 582	12 173	2 713	2 467	670
1972	331 675	101	4 417	2 733	33 690	11 736	33 152	11 707	2 222	2 263	705
1972											
Janv.	331 430	1 943	357	253	3 607	1 923	1 734	26	1 977	94	62
Fév.	333 360	3 638	323	215	3 256	1 756	1 434	63	1 930	106	18
Mars	335 888	6 455	374	211	4 650	3 032	2 285	218	2 528	172	37
Avril	338 327	8 798	394	244	4 301	2 482	2 012	139	2 439	168	100
Mai	340 186	9 360	445	233	3 099	715	1 452	153	1 859	233	51
Juin	340 364	9 750	414	227	2 238	533	2 247	145	178	291	63
Juil.	340 190	9 908	216 (3)	139 (3)	1 867	381	2 118	223	-174	136 (3)	49
Août	340 140	10 045	518 (3)	251 (3)	1 722	333	2 039	202	-50	272 (3)	86
Sept.	340 475	9 991	342	264	2 342	222	2 085	277	335	279	35
Oct.	340 217	9 756	345	253	2 322	273	2 672	513	-258	187	31
Nov.	340 500	9 250	334	193	2 446	75	2 304	584	283	104	88
Déc.	331 675	101	355	250	1 840	11	10 770	9 164	-8 825	221	85
1973											
Janv.	334 180	2 154	319	296	3 873	2 130	1 391	78	2 505	70	25
Fév.											
Mars											
Avril											
Mai											
Juin											
Juil.											
Août											
Sept.											
Oct.											
Nov.											
Déc.											

(1) Situation en fin de période.

(2) Personnes en provenance ou à destination de l'extérieur du canton.

(3) Les chiffres d'août comprennent des événements d'état civil non enregistrés en juillet.

MOUVEMENT DÉMOGRAPHIQUE DE LA VILLE

Chiffres annuels ou mensuels

Unité : Nombre

	POPULATION RÉSIDENTE (1)		NAISSANCES VIVANTES	DÈCES	IMMIGRÉS (2)		ÉMIGRÉS (2)		GAIN TOTAL	MARIAGES	DIVORCES
	TOTALE	dont saisonniers			TOTAL	dont saisonniers	TOTAL	dont saisonniers			
	1	2	3	4	5	6	7	8	9	10	11
1938	124 934	.	1 067	1 627	*	.	*	.	240	1 184	306
1948	148 640	.	1 775	1 738	*	.	*	.	3 291	1 326	438
1958	172 024	*	2 304	1 685	23 559	*	21 045	*	3 101	1 527	307
1964	171 349	21	2 330	1 750	33 484	5 150	34 862	5 264	- 798	1 690	319
1965	169 903	12	2 298	1 830	30 192	4 356	32 106	4 380	-1 446	1 661	273
1966	169 576	199	2 234	1 808	28 874	3 652	29 627	3 473	-327	1 549	301
1967	170 271	177	2 030	1 713	30 909	4 226	30 531	4 281	695	1 558	312
1968	169 186	126	2 020	1 758	28 044	3 933	29 391	4 033	-1 085	1 447	299
1969	171 405	18	1 903	1 760	30 068	4 499	27 992	4 639	2 219	1 571	372
1970	171 259	92	1 990	1 651	28 418	5 207	28 903	5 155	-146	1 535	344
1971	169 224	23	1 994	1 654	26 414	5 849	28 789	5 912	-2 035	1 414	351
1972	166 528	45	1 989	1 561	25 780	6 052	28 902	6 042	-2 696	1 130	381
1972											
Janv.	170 035	1 058	166	166	2 564	1 044	1 751	20	811	51	37
Fév.	170 736	1 871	148	113	2 304	845	1 638	80	701	62	10
Mars	171 416	3 156	146	133	2 917	1 402	2 250	202	680	61	18
Avril	172 098	4 241	171	134	2 775	1 138	2 130	201	682	106	52
Mai	172 764	4 543	214	146	2 450	447	1 852	145	666	125	33
Juin	172 548	4 758	183	116	1 888	258	2 171	177	-216	153	34
Juil.	172 121	4 857	99 ⁽³⁾	83 ⁽³⁾	1 672	248	2 115	149	-427	86 ⁽³⁾	25
Août	171 877	4 955	233 ⁽³⁾	141 ⁽³⁾	1 504	222	1 840	127	-244	157 ⁽³⁾	42
Sept.	171 797	4 942	151	133	2 025	144	2 123	159	-80	43	20
Oct.	171 450	4 855	164	148	1 970	183	2 333	269	-347	106	21
Nov.	171 303	4 654	150	117	1 993	67	2 173	268	-147	62	43
Déc.	166 528	45	164	131	1 718	54	6 526	4 666	-4 775	118	46
1973											
Janv.	167 738	1 306	133	204	2 952	1 299	1 671	39	1 210	50	17
Fév.											
Mars											
Avril											
Mai											
Juin											
Juil.											
Août											
Sept.											
Oct.											
Nov.											
Déc.											

(1) Situation en fin de période.

(2) Personnes en provenance ou à destination d'une autre commune ou de l'extérieur du canton.

(3) Les chiffres d'août comprennent des événements d'état civil non enregistrés en juillet.

MOUVEMENT DÉMOGRAPHIQUE PAR COMMUNE, EN JANVIER 1973 (1)

Chiffres mensuels

Unité : Nombre

COMMUNE	MIGRATIONS EXTERIEURES DU CANTON(2)		MIGRATIONS INTERCOMMUNALES (3)		GAIN MIGRA-TOIRE	NAIS-SANCES VIVANTES	DÈCES	GAIN TOTAL	POPULATION RÉSIDENTE (4)
	Immigrés	Émigrés	Immigrés	Émigrés					
	1	2	3	4					
Genève	2 390	809	562	862	1 281	133	204	1 210	167 738
Anières	7	2	8	11	2	2	2	2	1 080
Bellevue	2	5	6	2	1	1	—	2	657
Bernex	37	8	51	41	39	7	2	44	4 390
Carouge	165	59	107	120	93	9	7	95	13 588
Chêne-Bougeries	49	60	69	82	-24	7	8	-25	8 947
Chêne-Bourg	53	12	41	60	22	4	3	23	5 387
Choulex	8	3	14	5	14	1	—	15	598
Collonge-Bellerive	47	17	33	37	26	3	1	28	3 703
Cologny	19	7	34	17	29	4	—	33	2 118
Confignon	7	4	14	12	5	2	1	6	1 641
Corsier	6	3	19	3	19	1	1	19	1 022
Genthod	10	6	10	15	-1	1	—	—	1 007
Grand-Saconnex	53	37	49	61	4	6	—	10	6 926
Hermance	5	6	3	6	-4	—	1	-5	547
Lancy	210	81	136	154	111	25	9	127	21 694
Meinier	5	6	7	14	-8	4	1	-5	1 335
Meyrin	202	58	156	109	191	24	6	209	15 291
Onex	48	23	223	80	168	10	9	169	14 526
Plan-les-Ouates	25	8	19	41	-5	2	4	-7	3 121
Pregny-Chambésy	27	6	19	15	25	2	2	25	1 976
Puplinge	2	2	3	1	2	—	—	2	622
Thônex	62	24	88	60	66	6	2	70	7 724
Troinex	12	8	12	7	9	1	1	9	1 085
Vandoeuvres	11	3	12	8	12	1	—	13	1 468
Vernier	240	69	201	177	195	39	13	221	23 222
Versoix	49	11	104	34	108	7	2	113	6 171
Veyrier	27	29	44	46	-4	3	6	-7	4 906
Genève-Agglomération	3 778	1 366	2 044	2 080	2 376	305	285	2 396	322 490
Aire-la-Ville	2	—	—	—	2	—	—	2	243
Avully	4	1	11	8	6	2	1	7	1 801
Avusy	9	1	3	1	10	—	—	10	545
Bardonnex	10	3	5	7	5	2	1	6	1 110
Cartigny	5	1	2	1	5	—	—	5	489
Céligny	—	3	6	2	1	—	1	—	474
Chancy	2	3	24	10	13	1	—	14	398
Collex-Bossy	4	—	2	6	—	—	—	—	513
Dardagny	3	2	18	11	8	2	1	9	747
Gy	4	2	9	—	11	—	—	11	172
Jussy	5	2	9	11	1	—	—	1	682
Laconnex	1	—	1	2	—	—	1	-1	252
Perly-Certoux	21	—	24	11	34	3	1	36	1 268
Presinge	—	—	—	2	-2	—	4	-6	436
Russin	3	—	3	4	2	1	—	3	385
Satigny	22	6	11	16	11	3	1	13	1 822
Soral	—	1	—	—	-1	—	—	-1	353
Communes rurales	95	25	128	92	106	14	11	109	11 690
TOTAL CANTON	3 873	1 391	2 172	2 172	2 482	319	296	2 505	334 180

(1) Situation en fin de période.

(2) Concerne les personnes en provenance ou à destination de l'extérieur du canton.

(3) Concerne les personnes en provenance ou à destination d'une autre commune du canton.

(4) Chiffres provisoires.

MIGRATIONS EXTÉRIEURES DU CANTON PAR ORIGINE

Totaux annuels ou mensuels

Unité : Nombre

	IMMIGRÉS					ÉMIGRÉS					GAIN MIGRA TOIRE
	TOTAL	Genevois	Confédérés	Étrangers	dont saisonniers	TOTAL	Genevois	Confédérés	Étrangers	dont saisonniers	
	1	2	3	4	5	6	7	8	9	10	
1958	26 203	625	10 038	15 540	*	22 025	931	8 119	12 975	*	4 178
1959	28 197	577	9 861	17 759	5 228	21 294	640	7 668	12 986	5 049	6 903
1964	46 185	937	9 323	35 925	12 331	39 220	1 001	8 460	29 759	12 574	6 965
1965	37 256	839	9 268	27 149	9 631	34 392	1 082	8 315	24 995	9 607	2 864
1966	36 820	10 692		26 128	7 999	31 152	9 073		22 079	7 815	5 668
1967	40 658	12 120		28 538	9 452	34 933	9 950		24 983	9 384	5 725
1968	37 894	11 891		26 003	8 415	33 094	9 555		23 539	8 657	4 800
1969	39 762	11 504		28 258	9 842	34 052	10 249		23 803	10 207	5 710
1970	36 230	10 984		25 246	10 307	33 991	10 019		23 972	10 210	2 239
1971	35 643	878	8 937	25 828	11 918	34 582	1 216	8 847	24 519	12 173	1 061
1972	33 690	942	8 400	24 348	11 736	33 152	1 399	8 268	23 485	11 707	538
1972											
Janv.	3 607	68	556	2 983	1 923	1 734	93	715	926	26	1 873
Fév.	3 256	51	527	2 678	1 756	1 434	111	468	855	63	1 822
Mars	4 650	77	486	4 087	3 032	2 285	113	1 040	1 132	218	2 365
Avril	4 301	82	840	3 379	2 482	2 012	92	1 011	909	139	2 289
Mai	3 099	110	1 197	1 792	715	1 452	120	582	750	153	1 647
Juin	2 238	89	775	1 374	533	2 247	107	656	1 484	145	-9
Juil.	1 867	59	571	1 237	381	2 118	94	624	1 400	223	-251
Août	1 722	33	496	1 193	333	2 039	111	559	1 369	202	-317
Sept.	2 342	126	699	1 517	222	2 085	125	790	1 170	277	257
Oct.	2 322	88	724	1 510	273	2 672	152	655	1 865	513	-350
Nov.	2 446	79	890	1 477	75	2 304	153	551	1 600	584	142
Déc.	1 840	80	639	1 121	11	10 770	128	617	10 025	9 164	-8 930
1973											
Janv.	3 873	73	556	3 244	2 130	1 391	108	624	659	78	2 482
Fév.											
Mars											
Avril											
Mai											
Juin											
Juil.											
Août											
Sept.											
Oct.											
Nov.											
Déc.											

MIGRATIONS EXTÉRIEURES DU CANTON, PAR PROFESSION

Totaux mensuels

Unité: Nombre

PROFESSION	IMMIGRÉS			ÉMIGRÉS			GAIN MIGRATOIRE		
	Janv.	Janvier 1973		Janv.	Janvier 1973		Janv.	Janvier 1973	
	1972	TOTAL	dont saisonniers	1972	TOTAL	dont saisonniers	1972	TOTAL	dont saisonniers
	1	2	3	4	5	6	7	8	9
Agriculteurs	—	1	.	—	2	.	—	-1	.
Industriels, artisans	—	—	.	1	1	.	-1	-1	.
Entrepreneurs de transports	2	—	.	—	1	.	2	-1	.
Commerce, banque, assurance	3	9	.	2	5	.	1	4	.
Hôteliers, restaurateurs	3	1	.	1	5	.	—	-4	.
Entrepreneurs de services	—	—	.	1	—	.	-1	—	.
Autres indépendants	2	1	.	4	3	.	-2	-2	.
Total indépendants	10	12	.	9	17	.	-1	-5	.
Avocats, notaires	1	3	.	—	2	.	2	1	.
Architectes, géomètres	3	1	.	1	3	.	2	-2	.
Médecins, dentistes	4	9	.	7	3	.	1	6	.
Vétérinaires, spécialistes paramédicaux	6	5	.	10	5	.	—	—	.
Artistes, écrivains	4	5	.	5	2	.	1	3	.
Religieux, missionnaires	5	3	.	2	—	.	—	3	.
Autres professions libérales	—	—	.	1	—	.	-1	—	.
Total professions libérales	23	26	.	26	15	.	5	11	.
Fonctionnaires internationaux	132	132	.	76	71	.	21	61	.
Professeurs, instituteurs	18	21	.	12	20	.	6	1	.
Commis d'administration	1	—	.	3	—	.	—	—	.
Employés des services publics	37	30	.	39	47	.	-1	-17	.
Autres fonctionnaires	1	—	.	2	1	.	-2	-1	.
Total fonctionnaires	189	183	.	132	139	.	24	44	.
Directeurs, administrateurs	14	11	.	16	12	.	4	-1	.
Fondés de pouvoir, Chefs de service	16	16	.	29	10	.	-9	6	.
Ingénieurs, techniciens	23	21	.	40	17	.	-4	4	.
Juristes, experts comptables	5	7	.	3	2	.	6	5	.

MIGRATIONS EXTÉRIEURES DU CANTON, PAR PROFESSION

(suite)

Totaux mensuels

Unité: Nombre

PROFESSION	IMMIGRÉS			ÉMIGRÉS			GAIN MIGRATOIRE		
	Janv.	Janvier 1973		Janv.	Janvier 1973		Janv.	Janvier 1973	
	1972	TOTAL	dont saisonniers	1972	TOTAL	dont saisonniers	1972	TOTAL	dont saisonniers
	1	2	3	4	5	6	7	8	9
Bibliothécaires, assistantes sociales	17	19	.	8	4	.	9	15	.
Infirmiers, laborants	47	38	.	36	32	.	11	6	.
Interprètes, journalistes	1	7	.	7	7	.	-6	-	.
Autres employés supérieurs	37	40	.	36	38	.	1	2	.
Total employés supérieurs	160	159	.	150	122	.	10	37	.
Employés de commerce	180	173	-	225	194	-	-45	-21	-
Dessinateurs, mécanographes	9	17	-	13	12	-	-4	5	-
Voyageurs, représentants	35	17	-	40	30	-	-5	-13	-
Employés d'hôtel	89	67	4	71	38	4	18	29	-
Service de maison	156	110	26	120	75	7	36	35	19
Autres employés subalternes	64	42	1	50	29	-	14	13	1
Total employés subalternes	533	426	31	519	378	11	14	48	20
Travailleurs agricoles	13	27	-	22	26	16	-9	1	-16
Travailleurs du bois et de la construction	1 168	1 296	1 260	18	38	25	1 150	1 258	1 235
Chauffeurs, livreurs	9	14	6	3	11	2	6	3	4
Travailleurs de l'industrie et des métiers	114	201	99	129	126	6	-15	75	93
Manoeuvres indéterminés	610	676	653	13	23	13	597	653	640
Autres ouvriers et manoeuvres	75	104	81	35	21	1	40	83	80
Total ouvriers et manoeuvres	1 989	2 318	2 099	220	245	63	1 769	2 073	2 036
Écoliers et étudiants	310	335	-	279	191	-	31	144	-
Stagiaires, apprentis	76	69	-	51	38	-	25	31	-
Rentiers, ménagères	310	326	-	315	227	2	-5	99	-2
Chômeurs	-	-	-	-	-	-	-	-	-
Total sans activité économique	696	730	-	645	456	2	51	274	-2
Profession inconnue	7	19	-	21	19	-	-14	-	-
TOTAL	3 607	3 873	2 130	1 734	1 391	78	1 873	2 482	2 052

MIGRATIONS EXTÉRIEURES DU CANTON, PAR NATIONALITÉ

Totaux mensuels

Unité : Nombre

NATIONALITÉ	IMMIGRÉS			ÉMIGRÉS			GAIN MIGRATOIRE		
	Janv. 1972	Janvier 1973		Janv. 1972	Janvier 1973		Janv. 1972	Janvier 1973	
		TOTAL	dont saisonniers		TOTAL	dont saisonniers		TOTAL	dont saisonniers
	1	2	3	4	5	6	7	8	9
Genève	68	73	.	93	108	.	-25	-35	.
Appenzell	7	4	.	14	10	.	-7	-6	.
Argovie	36	31	.	36	36	.	-	-5	.
Bâle	18	22	.	21	31	.	-3	-9	.
Berne	118	113	.	173	138	.	-55	-25	.
Fribourg	43	49	.	54	57	.	-11	-8	.
Glaris	5	3	.	3	1	.	2	2	.
Grisons	12	20	.	13	11	.	-1	9	.
Lucerne	22	17	.	28	21	.	-6	-4	.
Neuchâtel	35	33	.	25	32	.	10	1	.
Saint-Gall	31	22	.	32	25	.	-1	-3	.
Schaffhouse	9	2	.	6	5	.	3	-3	.
Schwytz	6	6	.	11	6	.	-5	-	.
Soleure	24	18	.	20	17	.	4	1	.
Tessin	17	28	.	29	12	.	-12	16	.
Thurgovie	10	10	.	22	12	.	-12	-2	.
Unterwald	9	5	.	5	5	.	4	-	.
Uri	4	4	.	6	1	.	-2	3	.
Valais	55	52	.	70	58	.	-15	-6	.
Vaud	50	78	.	89	85	.	-39	-7	.
Zoug	2	2	.	-	2	.	2	-	.
Zurich	43	37	.	58	59	.	-15	-22	.
Total Confédération	624	629	.	808	732	.	-184	-103	.
Allemagne	80	70	3	62	31	.	18	39	3
Autriche	14	13	-	5	7	-	9	6	-
Belgique	14	24	1	8	9	-	6	15	1
Danemark	12	5	-	13	8	-	-1	-3	-
Espagne	947	1 230	1 088	141	94	25	806	1 136	1 063
Finlande	10	5	-	6	-	-	4	5	-
France	212	202	26	124	88	-	88	114	26
Grande-Bretagne	95	64	1	81	39	-	14	25	1
Grèce	11	15	-	12	2	-	-1	13	-
Hollande	16	22	-	29	8	1	-13	14	-1
Italie	1 186	1 056	916	129	133	44	1 057	923	872
Liechtenstein	1	1	-	4	-	-	-3	1	-
Norvège	12	5	-	8	3	-	4	2	-
Portugal	39	90	70	9	12	8	30	78	62
Suède	18	14	-	12	15	-	6	-1	-
Yougoslavie	16	45	23	12	5	-	4	40	23
URSS	18	10	-	6	5	-	12	5	-
Autres états d'Europe	24	41	2	21	17	-	3	24	2
États-Unis	70	78	-	74	50	-	-4	28	-
Autres états d'Amérique	47	87	-	44	48	-	3	39	-
Afrique	49	56	-	31	19	-	18	37	-
Asie	81	94	-	77	54	-	4	40	-
Océanie	4	13	-	14	12	-	-10	1	-
Apatride	7	4	-	4	-	-	3	4	-
Total Étrangers	2 983	3 244	2 130	926	659	78	2 057	2 585	2 052
TOTAL	3 607	3 873	2 130	1 734	1 391	78	1 873	2 482	2 052

ENTREPRISES INDUSTRIELLES ASSUJETTIES A LA LOI SUR LE TRAVAIL

Autorisations délivrées par l'Inspection cantonale du travail

Moyennes ou totaux mensuels

	ENTREPRISES ASSUJETTIES	HEURES SUPPLÉMENTAIRES		TRAVAIL DE NUIT		TRAVAIL DU DIMANCHE		TRAVAIL A 3 ÉQUIPES OU DAVANTAGE	
		Travailleurs	Heures	Travailleurs	Heures	Travailleurs	Heures	Travailleurs	Jours
1966	540	2 023	22 144	*	*	*	*	*	*
1967	537	511	22 408	8	1 280	10	236	8	251
1968	518	589	29 559	7	2 967	20	175	6	457
1969	499	636	28 971	17	5 627	16	259	5	431
1970	470	590	30 349	12	3 852	14	336	7	341
1971									
1972									
Janv.	443	444	24 344	6	4 874	—	—	15	1 005
Fév.	443	184	4 349	—	—	—	—	—	—
Mars	434	222	9 448	2	90	12	58	—	—
Avril	426	225	11 134	8	1 583	4	34	21	189
Mai	421	224	2 259	15	307	30	233	12	420
Juin	420	316	13 060	54	2 366	9	105	—	—
Juil.	417	263	8 087	4	748	—	—	—	—
Août	411	288	12 886	10	2 327	—	—	—	—
Sept.	411	146	5 944	9	3 878	196	2 408	—	—
Oct.	408	354	9 634	2	85	66	450	—	—
Nov.	408	354	9 634	4	170	—	—	—	—
Déc.	408	158	1 204	4	170	4	88	—	—
1973									
Janv.	406	656	44 129	7	2 029	19	131	—	—
Fév.									
Mars									
Avril									
Mai									
Juin									
Juil.									
Août									
Sept.									
Oct.									
Nov.									
Déc.									

MARCHÉ DU TRAVAIL ET ASSURANCE – CHOMAGE

Moyennes ou chiffres mensuels

	MARCHÉ DU TRAVAIL (1)			ASSURANCE – CHOMAGE				
	Offres d'emploi	Demandes d'emploi	Chômeurs complets (2)	Assurés inscrits (3)	ASSURÉS INDEMNISÉS		JOURNÉES INDEMNISÉES	
					Chômage complet	Chômage partiel	Chômage complet	Chômage partiel
1	2	3	4	5	6	7	8	
1938	306	1 296	*	35 037
1948	139	323	176	40 746	264	.	4 879	.
1958	183	404	256	53 731	264	.	8 235	.
1963	49	72	28	55 000	40	15	652	156
1964	34	49	22	55 064	29	12	503	133
1965	25	47	27	55 328	34	7	594	70
1966	31	55	19	57 297	27	8	463	90
1967	30	60	20	62 368	26	6	472	68
1968	42	80	29	67 618	35	8	634	94
1969	33	53	17	70 682	19	5	325	58
1970	13	18	11	73 147	13	6	220	75
1971	5	14	15	74 670	16	5	299	59
1972	9	11	14		19	3	348	61
1972								
Janv.	18	34	34		31	10	474	195
Fév.	33	25	28		39	18	666	248
Mars	14	16	14	75 125	32	2	527	35
Avril	5	10	12		21	3	332	35
Mai	6	4	4		13	–	268	–
Juin	2	3	5	75 685	15	1	213	3
Juil.	3	6	6		8	3	189	26
Août	5	6	8		13	–	191	–
Sept.	13	6	9	75 747	9	–	172	–
Oct.	6	11	14		14	–	273	–
Nov.	2	5	13		18	–	385	–
Déc.	5	10	18		18	3	480	187
1973								
Janv.	4	29	27		23	11	362	257
Fév.								
Mars								
Avril								
Mai								
Juin								
Juil.								
Août								
Sept.								
Oct.								
Nov.								
Déc.								

(1) Données enregistrées à l'Office cantonal de placement.

(2) Situation en fin de mois.

(3) Chiffres annuels: à fin septembre jusqu'en 1958, à fin décembre depuis 1963.

CHOMEURS INDEMNISÉS PAR L'ASSURANCE – CHOMAGE

Totaux mensuels

GROUPE PROFESSIONNEL	Janvier 1972		Décembre 1972		Janvier 1973	
	Assurés indemnisés	Indemnisés journalières	Assurés indemnisés	Indemnisés journalières	Assurés indemnisés	Indemnisés journalières
CHOMEURS COMPLETS						
Ouvriers des denrées alimentaires, boissons et tabacs	—	—	—	—	—	—
Ouvriers des industries des terre, pierre, bâtiment et bois	2	22	1	39	1	35
Ouvriers de l'industrie textile	—	—	—	—	—	—
Ouvriers de l'habillement et du cuir	6	78	—	—	4	56
Ouvriers du papier et des arts graphiques	—	—	—	—	—	—
Ouvriers de l'industrie chimique	—	—	—	—	—	—
Ouvriers sur métaux	4	63	1	10	—	—
Ouvriers horlogers	1	15	2	54	—	—
Personnel d'hôtels et de restaurants	—	—	—	—	—	—
Employés de commerce, personnel de vente	11	201	11	301	15	240
Personnel des services de transports et de communications	—	—	—	—	—	—
Autres professions	7	95	3	76	3	31
TOTAL	31	474	18	480	23	362
CHOMEURS PARTIELS						
Ouvriers des denrées alimentaires, boissons et tabacs	—	—	—	—	—	—
Ouvriers des industries des terre, pierre, bâtiment et bois	—	—	—	—	—	—
Ouvriers de l'industrie textile	—	—	—	—	—	—
Ouvriers de l'habillement et du cuir	9	191	3	187	11	257
Ouvriers du papier et des arts graphiques	—	—	—	—	—	—
Ouvriers de l'industrie chimique	—	—	—	—	—	—
Ouvriers sur métaux	1	4	—	—	—	—
Ouvriers horlogers	—	—	—	—	—	—
Personnel d'hôtels et de restaurants	—	—	—	—	—	—
Employés de commerce, personnel de vente	—	—	—	—	—	—
Personnel des services de transports et de communications	—	—	—	—	—	—
Autres professions	—	—	—	—	—	—
TOTAL	10	195	3	187	11	257

MAIN-D'OEUVRE ÉTRANGÈRE SOUMISE AU CONTRÔLE DU TRAVAIL ⁽¹⁾

Situation en fin de mois

Unité: Nombre

	TOTAL	GROUPE PROFESSIONNEL dont						TYPE DE PERMIS	
		Agriculture	Métaux et machines	Bâtiment	Industrie hôtelière	Service de maison	Professions du commerce bureaux	Permis annuels saisonniers	Frontaliers ⁽²⁾
		1	2	3	4	5	6	7	8
1968									
Juin	52 591	1 563	7 899	8 688	6 787	3 629	7 809	43 311	9 280
Déc.	47 262	1 312	8 018	3 210	6 690	3 896	8 230	36 930	10 332
1969									
Juin	56 753	1 214	8 037	9 944	7 129	4 583	8 602	45 784	10 969
Déc.	51 954	1 249	8 618	3 092	7 036	4 811	9 560	39 216	12 738
1970									
Juin	61 569	1 258	8 751	10 751	7 110	4 648	10 278	47 312	14 257
Déc.	53 426	1 086	8 789	3 435	6 645	4 090	10 919	36 881	16 545
1971									
Juin	65 314	1 073	8 726	12 312	6 916	4 559	11 574	46 964	18 350
Déc.	57 044	589	8 651	4 248	6 524	5 092	12 411	36 299	20 745
1972									
Janv.	57 527	633	8 589	5 274	6 383	4 930	12 403	37 160	20 367
Fév.	58 689	871	7 925	6 962	6 425	4 926	12 507	38 162	20 527
Mars	60 715	985	7 599	8 837	6 751	4 901	12 431	39 838	20 877
Avril	61 071	1 019	7 492	11 121	6 568	3 290	12 395	39 920	21 151
Mai	61 622	1 064	7 497	11 648	6 615	3 245	12 391	40 462	21 160
Juin	61 472	1 063	7 163	11 733	6 659	3 176	12 478	40 170	21 302
Juil.	61 923	1 057	7 074	12 057	6 802	3 176	12 601	40 392	21 531
Août	61 773	1 150	6 977	12 187	6 791	3 093	12 603	40 439	21 334
Sept.	61 973	1 117	7 185	11 794	6 788	3 074	12 893	40 034	21 939
Oct.	62 365	1 086	7 209	11 970	6 704	3 040	13 102	40 092	22 273
Nov.	61 656	1 050	7 213	11 652	6 634	2 506	13 245	38 989	22 667
Déc.	52 033	549	7 135	3 785	6 153	2 412	13 252	29 541	22 492
1973									
Janv.	52 705	542	7 090	4 940	6 054	2 389	13 130	30 890	21 815
Fév.									
Mars									
Avril									
Mai									
Juin									
Juil.									
Août									
Sept.									
Oct.									
Nov.									
Déc.									

(1) Enregistrés à l'office cantonal de placement, dès l'octroi de l'autorisation. Les fonctionnaires internationaux, les indépendants et les étrangers au bénéfice d'un permis d'établissement ne sont pas astreints au contrôle.

(2) Frontaliers : uniquement les étrangers, les Suisses n'étant pas soumis au contrôle.

MAIN-D'OEUVRE ÉTRANGÈRE SOUMISE AU CONTRÔLE DU TRAVAIL ⁽¹⁾ EN JANVIER 1973

Situation en fin de mois

Unité: Nombre

GROUPE PROFESSIONNEL	HOMMES			FEMMES			TOTAL		
	Frontaliers (2)	Permis annuels, saisonniers	Total	Frontaliers (2)	Permis annuels, saisonniers	Total	Frontaliers (2)	Permis annuels, saisonniers	Total
	1	2	3	4	5	6	7	8	9
Agriculteurs, horticulteurs	119	324	443	6	93	99	125	417	542
Alimentation, boissons, tabacs	635	371	1 006	240	358	598	875	729	1 604
Industries textiles	18	26	44	2	2	4	20	28	48
Habillement	32	99	131	204	549	753	236	648	884
Professions du cuir et du caoutchouc	14	19	33	14	49	63	28	68	96
Industrie du papier	61	78	139	71	151	222	132	229	361
Arts graphiques	418	236	654	61	41	102	479	277	756
Industrie chimique et produits synthétiques	175	73	248	204	94	298	379	167	546
Industrie des métaux et électrotechnique	3 411	2 906	6 317	206	567	773	3 617	3 473	7 090
Horlogerie et bijouterie	242	89	331	215	338	553	457	427	884
Industrie de terre, pierre et verre	182	305	487	9	7	16	191	312	503
Industrie du bois, aménagement intérieurs	532	520	1 052	45	61	106	577	581	1 158
Bâtiment, construction	1 540	3 400	4 940	—	—	—	1 540	3 400	4 940
Transports et communications	436	585	1 021	22	16	38	458	601	1 059
Industrie hôtelière et établissements divers	663	2 239	2 902	514	2 638	3 152	1 177	4 877	6 054
Service de maison	13	488	501	159	1 729	1 888	172	2 217	2 389
Professions du commerce et bureaux	1 965	2 372	4 337	5 973	2 820	8 793	7 938	5 192	13 130
Personnel technique	809	958	1 767	65	85	150	874	1 043	1 917
Hygiène et médecine	139	711	850	435	1 787	2 222	574	2 498	3 072
Professions des sciences et des arts	154	877	1 031	161	648	809	315	1 525	1 840
Autres professions ⁽³⁾	1 591	1 714	3 305	60	467	527	1 651	2 181	3 832
TOTAL	13 149	18 390	31 539	8 666	12 500	21 166	21 815	30 890	52 705

(1) Enregistrés à l'Office cantonal de placement, dès l'octroi de l'autorisation. Les fonctionnaires internationaux, les indépendants et les étrangers au bénéfice d'un permis d'établissement ne sont pas astreints au contrôle.

(2) Frontaliers: uniquement les étrangers, les Suisses n'étant pas soumis au contrôle.

(3) Chauffeurs de chaudières, machinistes, garçons de course, service de nettoyage.

ABONNEMENTS EAU, ÉLECTRICITÉ ET GAZ ⁽¹⁾

Situation en fin de période

Unité : Nombre

	EAU		ÉLECTRICITÉ			GAZ			RAPPELS (Moyenne mensuelle ou mois)
	Ménagère	Industrielle	Éclairage, Appareils ménagers	Force motrice	Applications thermiques	Cuisine et Artisanat	Eau chaude	Chauffage	
	1	2	3	4	5	6	7	8	
1938	14 312	383	89 826	3 329	*	57 429	*	*	*
1948	16 418	762	99 743	4 442	20 943	61 714	*	*	*
1963	21 494	887	149 238	8 290	20 426	66 260	1 413	2 158	5 516
1964	22 013	915	152 795	8 507	20 846	67 016	1 460	2 247	5 161
1965	22 261	935	156 913	8 575	21 117	67 873	1 509	2 358	4 645
1966	22 573	934	154 431	8 639	21 273	69 506	1 519	2 357	4 497
1967	22 938	1 012	159 649	8 737	21 383	71 182	1 569	2 463	4 806
1968	23 335	1 058	163 742	8 856	21 234	71 015	1 493	2 492	4 589
1969	23 856	1 006	164 167	10 026	20 664	70 894	1 496	2 532	4 613
1970	24 276	1 029	163 549	10 903	19 993	70 911	1 487	2 573	4 727
1971	24 695	1 072	162 286	11 681	20 965	70 689	1 437	2 696	4 726
1972	25 348	1 102	161 296	12 312	20 799	70 815	1 415	2 852	3 439
1972									
Janv.	24 726	1 070	162 101	11 735	20 943	70 564	1 434	2 727	4 222
Fév.	24 789	1 072	161 963	11 791	20 896	70 537	1 425	2 738	3 872
Mars	24 790	1 074	161 810	11 835	20 868	70 516	1 429	2 744	3 020
Avril	25 018	1 077	161 751	11 865	20 891	70 453	1 428	2 744	2 927
Mai	25 052	1 081	161 801	11 915	20 848	70 435	1 423	2 746	3 229
Juin	25 109	1 085	161 741	11 919	20 850	70 415	1 423	2 750	3 442
Juil.	25 136	1 088	161 647	11 966	20 839	70 418	1 416	2 753	2 456
Août	25 196	1 091	161 616	12 033	20 799	70 426	1 416	2 758	4 047
Sept.	25 243	1 095	161 592	12 050	20 799	70 453	1 416	2 772	3 788
Oct.	25 269	1 097	161 608	12 113	20 791	70 489	1 414	2 811	3 793
Nov.	25 321	1 101	161 365	12 202	20 803	70 408	1 410	2 826	3 594
Déc.	25 348	1 102	161 296	12 312	20 799	70 815	1 415	2 852	2 882
1973									
Janv.	25 399	1 107	161 291	12 367	20 807	70 416	1 398	2 839	4 082
Fév.									
Mars									
Avril									
Mai									
Juin									
Juil.									
Août									
Sept.									
Oct.									
Nov.									
Déc.									

(1) Relatifs aux arrondissements desservis par les Services industriels de Genève, distincts pour l'eau, l'électricité et le gaz et ne correspondant pas au territoire du canton.

CONSOMMATION D'ÉNERGIE PAR CATÉGORIE D'USAGERS ⁽¹⁾

Moyennes ou totaux mensuels

	ÉLECTRICITÉ								GAZ
	TOTAL	Tramways Trolleybus	Chaudières électriques	Grande industrie	Cern	Autres abonnés	Pertes et Divers	Éclairage public	Consom- mation au compteur
	Milliers de Kwh								1000 m ³
	1	2	3	4	5	6	7	8	9
1938	11 126	674	(2)	(2)	—	7 988	2 464	(3)	1 863
1948	29 521	832	2 483	(2)	—	23 037	3 169	(3)	2 202
1958	47 262	1 007	1 511	6 798	798	31 093	5 198	857	2 683
1963	67 251	1 125	608	11 031	5 419	40 254	7 822	992	3 336
1964	71 769	1 143	219	11 823	6 036	43 159	8 358	1 030	3 283
1965	76 659	1 217	430	12 736	7 894	44 533	8 794	1 055	3 493
1966	79 061	1 257	872	13 681	7 239	45 672	9 251	1 089	3 341
1967	88 092	1 264	1 219	15 055	9 846	49 755	9 825	1 128	3 604
1968	92 931	1 295	766	18 194	9 658	51 484	10 328	1 206	3 739
1969	101 035	1 207	628	19 094	13 041	54 735	10 986	1 344	3 726
1970	105 077	1 291	625	21 062 ⁽⁴⁾	13 843	55 214 ⁽⁴⁾	11 637	1 405	3 839
1971	112 071	1 099	1 035	12 532	16 015	67 766	12 127	1 497	3 890
1972	119 182	1 175	1 176	13 628	16 937	71 629	13 077	1 560	3 966
1972									
Janv.	114 916	1 109	1 464	13 538	5 665	78 488	12 787	1 865	5 870
Fév.	113 977	1 283	1 205	13 912	9 421	73 921	12 476	1 759	5 149
Mars	123 495	1 214	1 467	13 659	17 307	75 716	12 615	1 517	4 745
Avril	109 504	1 458	1 350	13 650	13 102	65 128	13 359	1 457	3 903
Mai	117 151	1 076	1 387	12 396	17 962	70 266	12 845	1 219	3 115
Juin	117 567	1 151	1 086	14 146	22 403	64 632	13 100	1 049	2 492
Juil.	108 362	1 057	1 065	12 633	19 423	60 465	12 525	1 194	2 032
Août	113 934	1 010	900	12 074	21 104	64 790	12 739	1 317	2 130
Sept.	115 795	1 150	836	14 255	18 122	66 776	13 127	1 529	3 054
Oct.	129 408	1 010	1 029	13 889	19 853	78 059	13 869	1 699	4 211
Nov.	136 325	1 267	1 220	15 423	22 694	79 499	14 314	1 908	4 893
Déc.	129 750	1 315	1 105	13 969	16 186	81 805	13 165	2 205	5 996
1973									
Janv.	125 183								6 462
Fév.									
Mars									
Avril									
Mai									
Juin									
Juil.									
Août									
Sept.									
Oct.									
Nov.									

(1) Voir note page 20.

(2) Inclus avec «Autres abonnés».

(3) Inclus avec «Pertes et divers».

(4) A partir de janvier 1971, une partie de la consommation qui figurait précédemment sous «Grande industrie» apparaît sous «Autres abonnés» (abonnés consommant moins de 500 000 Kwh par an).

CONSTRUCTIONS PROJÉTÉES DANS LE CANTON ⁽¹⁾

Totaux mensuels ou annuels

Unité : Nombre

	REQUETES DÉPOSÉES					AUTORISATIONS DÉLIVRÉES				
	BATI-(2) MENTS SANS LO- GEMENT	BATIMENTS AVEC LOGEMENTS				BATI-(2) MENTS SANS LO- GEMENT	BATIMENTS AVEC LOGEMENTS			
		TOTAL	dont villas (3)	nombre de logements (2)	nombre de pièces (4)		TOTAL	dont villas (3)	nombre de logements (2)	nombre de pièces (4)
1938	*	*	*	*	*	28	156	103	939	3 163
1946	*	*	*	*	*	45	54	43	116	501
1953	*	*	*	*	*	35	312	167	2 699	8 662
1965	49	326	169	4 469	15 689	50	329	173	3 854	13 800
1966	44	290	206	2 390	9 580	49	341	172	3 730	13 992
1967	46	376	262	2 690	9 518	54	321	195	2 797	10 075
1968	49	546	357	5 096	19 840	62	449	288	3 905	14 803
1969	70	824	542	7 129	27 884	55	747	468	6 600	25 935
1970	56	788	555	6 461	26 376	60	805	567	6 303	25 980
1971	60	732	436	6 419	25 233	59	681	377	6 567	26 361
1972	55	789	583	5 276	22 978	64	568	404	3 619	14 676
1972										
Janv.	2	30	17	284	1 199	14	39	27	407	1 683
Fév.	5	30	21	200	699	4	56	19	842	3 048
Mars	3	96	85	283	1 299	7	16	11	84	345
Avril	3	18	12	145	407	4	47	29	275	1 240
Mai	5	68	48	1 508	6 902	2	25	19	163	687
Juin	3	37	25	98	495	7	69	60	229	955
Juil.	6	77	55	383	1 648	2	48	40	126	553
Août	11	72	52	342	1 482	6	63	35	391	1 631
Sept.	2	64	55	171	819	3	30	21	178	553
Oct.	6	60	31	656	3 081	4	77	63	475	2 092
Nov.	7	91	69	474	1 914	6	73	67	305	1 305
Déc.	2	146	113	732	3 033	5	25	13	144	584
1973										
Janv.	6	49	43	257	1 040	2	71	50	691	3 197
Fév.										
Mars										
Avril										
Mai										
Juin										
Juil.										
Août										
Sept.										
Oct.										
Nov.										
Déc.										

(1) Ne concerne que les bâtiments principaux à savoir: bâtiments à un logement; bâtiments à plusieurs logements; bâtiments mixtes; bâtiments avec logements de service; bâtiments administratifs; bâtiments à usage d'entreprises de transports; écoles; églises; bibliothèques; maisons de paroisse; hôpitaux; cliniques; bâtiments à usage de banques; bureaux; magasins; hôtels; pensions; théâtres; fabriques; ateliers. (2) Les bâtiments avec logements de service sont comptés sous col. 1 et 6; les logements correspondants sous col. 4 et 9. (3) Par villas on entend les bâtiments à un logement. (4) Cuisines comprises.

CONSTRUCTIONS, TRANSFORMATIONS ET DÉMOLITIONS DANS LE CANTON ⁽¹⁾

Totaux annuels ou mensuels

Unité : Nombre

	CONSTRUCTIONS TERMINÉES						LOGEMENTS TRANSFORMÉS.DÉMOLIS			LOGEMENTS EXISTANTS (5)
	BATIMENTS SANS LOGEMENT (2)	VILLAS (3)	BATIMENTS MIXTES ET A PLUSIEURS LOGEMENTS				(2) TOTAL LOGEMENTS CONSTRUITS	GAIN DES LOGEMENTS TRANSFORMÉS	LOGEMENTS DÉMOLIS	
			Bâtiments	Logements	Nombre total de pièces (4)	Nombre moyen de pièces par logement(4)				
1938	11	92	45	728	2 197	3,02	823	135	13	64 490
1946	2	32	2	3	14	4,67	35	78	12	66 943
1953	32	140	95	2 148	6 531	3,04	2 288	48	300	74 953
1965	50	141	266	6 235	22 849	3,74	6 390	121	136	118 915
1966	68	131	186	5 205	19 099	3,67	5 350	145	347	124 062
1967	39	151	218	5 233	19 038	3,64	5 395	116	410	129 163
1968	54	149	159	4 018	14 373	3,58	4 182	80	269	133 156
1969	57	297	166	3 626	12 891	3,56	3 951	107	424	136 790
1970	40	384	167	3 247	12 208	3,76	3 636	137	393	140 170
1971	49	360	178	3 637	13 569	3,73	4 004	92	425	143 841
1972	50	390	197	3 726	13 997	3,76	4 145	167	282	147 871
1972										
Janv.	3	14	5	99	376	3,80	114	3	76	143 882
Fév.	5	7	14	351	1 255	3,58	375	5	21	144 241
Mars	6	41	28	435	1 684	3,87	478	5	26	144 698
Avril	—	26	17	502	1 675	3,34	518	15	12	145 229
Mai	3	21	8	128	437	3,41	149	3	21	145 360
Juin	2	53	17	281	916	3,26	334	2	20	145 676
Juil.	4	42	9	202	720	3,56	245	—	26	145 895
Août	4	25	20	366	1 346	3,68	392	2	33	146 256
Sept.	8	24	24	373	1 511	4,05	398	14	4	146 664
Oct.	4	18	10	146	721	4,94	166	14	15	146 829
Nov.	4	27	27	631	2 466	3,91	658	19	7	147 499
Déc.	7	92	18	212	890	4,20	308	85	21	147 871
1973										
Janv.	2	23	11	314	1 201	3,82	337	—	24	148 184
Fév.										
Mars										
Avril										
Mai										
Juin										
Juil.										
Août										
Sept.										
Oct.										
Nov.										
Déc.										

(1) Voir note (1) p.22.

(2) Les bâtiments avec logements de service sont comptés sous colonne 1; les logements correspondants sous colonne 7.

(3) Par villas, on entend les bâtiments à un logement.

(4) Cuisines comprises.

(5) Situation en fin de période.

VOLUME DES CONSTRUCTIONS AUTORISÉES ET TERMINÉES DANS LE CANTON⁽¹⁾

Totaux annuels ou mensuels

Unité: 1 000 m³

	CONSTRUCTIONS AUTORISÉES					CONSTRUCTIONS TERMINÉES				
	BATI- MENTS SANS LO- MENT (2)	BATIMENTS AVEC LOGEMENTS			VOLUME TOTAL	BATI- MENTS SANS LO- MENTS (2)	BATIMENTS AVEC LOGEMENTS			VOLUME TOTAL
		Villas (3)	Bâtiments à plusieurs logements	Bâtiments mixtes			Villas (3)	Bâtiments à plusieurs logements	Bâtiments mixtes	
1	2	3	4	5	6	7	8	9	10	
1964	866	138	1 476	952	3 432	973	124	678	812	2 587
1965	608	147	501	636	1 892	790	142	1 161	949	3 042
1966	1 044	156	738	437	2 375	1 337	111	975	849	3 273
1967	912	178	531	461	2 082	729	134	1 161	462	2 486
1968	1 318	267	615	645	2 845	889	136	518	817	2 360
1969	1 179	476	1 406	846	3 907	937	275	866	462	2 540
1970	1 299	532	1 382	961	4 174	690	371	714	373	2 148
1971	1 007	373	1 267	1 090	3 737	1 105	381	756	567	2 809
1972	2 073	372	667	575	3 687	817	373	872	609	2 671
1972										
Janv.	673	29	85	51	838	33	13	23	20	89
Fév.	26	18	234	48	326	85	6	57	56	204
Mars	41	12	1	11	65	123	36	102	95	356
Avril	124	26	66	39	255	—	29	128	33	190
Mai	14	17	6	45	82	31	21	30	9	91
Juin	210	49	5	92	356	2	49	23	80	154
Juil.	66	40	17	14	137	31	41	35	34	141
Août	87	35	115	45	282	57	25	65	67	214
Sept.	352	20	13	24	409	91	23	113	32	259
Oct.	132	57	102	63	354	73	18	49	79	219
Nov.	205	58	3	119	385	62	26	207	36	331
Déc.	143	11	20	24	198	229	86	40	68	423
1973										
Janv.	46	42	149	90	327	109	21	76	29	235
Fév.										
Mars										
Avril										
Mai										
Juin										
Juil.										
Août										
Sept.										
Oct.										
Nov.										
Déc.										

(1) Voir note (1) p. 22

(2) Les bâtiments avec logements de service sont respectivement comptés sous col. 1 et 6.

(3) Par villas on entend les bâtiments à un logement.

MOUVEMENT DE LA CONSTRUCTION ET DES LOGEMENTS, EN VILLE ⁽¹⁾

Totaux annuels ou mensuels

	CONSTRUCTIONS AUTORISÉES				CONSTRUCTIONS TERMINÉES				LOGEMENTS TRANSFORMÉS ET DÉMOLIS		LOGEMENTS EXISTANTS (3)
	BATIMENTS SANS LOGEMENT (2)	BATIMENTS A USAGE D'HABITATION		VOLUME ME TOTAL	BATIMENTS SANS LOGEMENT (2)	BATIMENTS A USAGE D'HABITATION		VOLUME ME TOTAL	Gain des logements transformés	Logements démolis	
		Bât.	Log. (2)			Bât.	Log. (2)				
	Nombre			1000 m ³	Nombre			1000 m ³	Nombre		
1	2	3	4	5	6	7	8	9	10	11	
1938	16	43	738	*	2	39	632	*	124	10	48 446
1946	24	6	61	*	-	1	1	*	72	1	50 343
1953	20	120	2 266	*	4	108	2 099	*	18	299	57 209
1964	32	80	2 690	1 400	37	70	2 119	1 367	44	525	75 552
1965	13	35	1 403	470	29	75	2 383	1 251	51	108	77 878
1966	17	41	1 044	650	32	57	1 810	1 314	100	242	79 546
1967	17	42	1 553	774	9	55	1 728	718	79	329	81 024
1968	16	70	2 047	923	19	50	1 298	712	43	175	82 190
1969	21	68	2 152	1 532	16	52	1 858	912	66	302	83 812
1970	22	78	2 182	1 233	17	50	1 406	776	90	334	84 974
1971	22	53	1 970	1 262	23	56	1 601	984	42	288	86 329
1972	15	28	1 023	957	22	50	1 255	953	92	205	87 471
1972											
Janv.	5	3	113	160	1	5	99	47	-	66	86 362
Fév.	-	4	204	38	1	7	176	67	4	7	86 535
Mars	2	-	-	21	-	10	241	139	1	18	86 759
Avril	1	4	107	118	-	10	265	96	5	5	87 024
Mai	-	2	74	24	1	1	29	39	-1	17	87 035
Juin	2	6	160	168	1	2	58	20	-1	20	87 072
Juil.	-	1	9	6	2	2	40	31	-	20	87 092
Août	1	-	-	42	3	6	179	112	-	19	87 252
Sept.	1	3	97	239	6	1	45	84	-	4	87 293
Oct.	1	3	173	54	1	1	7	85	7	12	87 295
Nov.	2	2	86	87	3	2	59	86	18	4	87 368
Déc.	-	-	-	-	3	3	57	147	59	13	87 471
1973											
Janv.	1	3	97	66	2	1	28	119	-	23	87 476
Fév.											
Mars											
Avril											
Mai											
Juin											
Juil.											
Août											
Sept.											
Oct.											
Nov.											
Déc.											

(1) Voir note (1) p. 22.

(2) Les bâtiments avec logements de service sont comptés respectivement sous col. 1 et 5; les logements correspondants sous col. 3 et 7.

(3) Situation en fin de période.

PACTES DE RÉSERVE DE PROPRIÉTÉ ⁽¹⁾

Moyennes ou totaux mensuels

Unité : Nombre

	APPAREILS MÉNAGERS													PHOTO, RADIO TV			VÉHICULES				ÉQUIPEMENT DE BUREAU	DIVERS (2)	MONTANT TOTAL GARANTI Milliers de F
	APPAREILS MÉNAGERS						PHOTO, RADIO TV			VÉHICULES													
	Cuisinières	Appareils frigorifiques	Machines à coudre	Machines à laver	Autres appareils ménagères	Appareils photo et cinéma	Radios, pick-ups, enregistreurs	Postes de télévision	Automobiles	Camions, Tracteurs	Motos et scooters	Vélos et véloMOTEURS	AMEUBLEMENT										
1	2	3	4	5	6	7	8	9	10	11	12	13	14	15	16	17							
1964	864	3	3	6	14	6	6	20	133	403	8	6	26	166	13	51	4 074						
1965	732	1	2	4	7	5	4	11	114	331	7	2	15	166	17	46	3 509						
1966	639	1	1	5	6	4	3	8	75	308	6	3	10	155	6	48	3 504						
1967	658	1	1	4	4	5	2	6	82	327	9	2	10	147	4	54	4 011						
1968	646	1	1	1	3	5	2	4	65	349	5	2	5	143	4	56	3 927						
1969	542	1	1	1	1	5	1	7	45	296	7	3	1	114	2	57	3 759						
1970	479	1	1	1	1	4	1	7	28	277	9	3	0	91	2	53	3 620						
1971	466	0	0	1	1	4	1	7	19	275	10	4	1	88	2	53	4 353						
1972	414	0	1	0	0	3	0	4	16	241	9	4	1	86	3	46	4 926						
1972																							
Janv.	362	—	—	—	1	4	1	3	32	210	7	—	1	65	—	38	6 461						
Fév.	436	—	1	—	1	4	—	3	33	237	8	6	1	82	4	56	4 235						
Mars	494	—	1	—	—	5	—	5	19	272	8	10	1	109	3	61	8 649						
Avril	467	1	—	1	—	1	—	6	10	299	12	8	1	81	1	46	4 286						
Mai	476	1	—	1	—	3	—	1	12	308	4	6	—	87	1	52	4 294						
Juin	455	—	1	—	1	—	—	3	13	275	9	3	3	98	1	48	5 382						
Juil.	451	1	—	—	—	3	1	4	12	276	9	4	—	87	1	53	6 118						
Août	392	—	—	1	—	1	—	4	10	246	14	4	—	70	2	40	4 186						
Sept.	306	1	1	—	—	1	—	3	7	166	9	3	—	70	2	43	2 580						
Oct.	401	—	2	—	1	4	—	6	12	234	11	1	—	81	7	42	5 083						
Nov.	351	1	2	—	—	4	2	6	17	172	6	1	2	84	13	41	3 759						
Déc.	379	—	—	—	1	1	—	1	12	192	13	—	—	119	7	33	4 084						
1973																							
Janv.	306	1	—	—	—	1	—	2	13	156	13	—	—	74	15	31	4 055						
Fév.																							
Mars																							
Avril																							
Mai																							
Juin																							
Juil.																							
Août																							
Sept.																							
Oct.																							
Nov.																							
Déc.																							

(1) Inscrits à l'Office cantonal des poursuites.

(2) Y compris remises de commerce et machines pour l'industrie.

VÉHICULES IMMATRICULÉS DANS LE CANTON

Situation en fin de période

	AUTOMOBILES – CARS – CAMIONS								MOTOS				
	TOTAL	Autos (1)	Camions	Remor- ques	Cars (2)	Taxis	Tracteurs agricoles	Autres	TOTAL	Motos (1) (3)	Side- cars	Motos légères (3)	Autres
	1	2	3	4	5	6	7	8	9	10	11	12	13
1938	11 255	8 918	1 552	(4)	154	165	272	194 ⁽⁴⁾	1 631	1 301	326	–	4
1948	14 675	11 147	2 524	266	85	132	518	3 842	3 286	555	–	1	
1964	87 447	75 817	6 101	1 817	282	394	1 297	1 739 ⁽⁵⁾	7 857	2 465	312	5 056	24
1965	89 971	79 061	5 181	2 076	142	374	1 305	1 832	7 713	2 728	303	4 658	24
1966 ⁽⁷⁾	98 680	87 243	5 231	2 383	158	392	1 340	1 933	7 438	2 629	287	4 499	23
1967	103 544	91 845	5 235	2 481	166	395	1 376	2 046	6 786	2 272	261	4 229	24
1968	109 741	97 623	5 193	2 773	180	397	1 405	2 170	6 261	1 982	257	3 999	23
1969	118 228	105 274	5 463	3 085	198	415	1 448	2 345	5 516	1 604	242	3 649	21
1970	125 000	111 282	5 732	3 343	210	472	1 495	2 466	5 430	1 518	234	3 656	22
1971	130 675	116 303	5 920	3 563	244	500	1 512	2 633	5 423	1 533	235	3 630	25
1972	135 957	121 051	6 067	3 769	258	496	1 539	2 777	5 543	1 727	236	3 553	27
1972													
Janv.	130 216	115 874	5 914	3 535	246	501	1 516	2 630	5 321	1 496	232	3 568	25
Fév.	130 847	116 419	5 953	3 564	249	501	1 518	2 643	5 457	1 622	233	3 577	25
Mars	132 627	118 028	6 013	3 646	253	500	1 523	2 664	5 832	1 953	236	3 618	25
Avril	133 616	118 910	6 046	3 698	253	500	1 525	2 684	6 017	2 141	238	3 612	26
Mai	135 145	120 321	6 083	3 753	253	499	1 534	2 702	6 232	2 307	237	3 662	26
Juin	136 516	121 560	6 112	3 845	254	499	1 539	2 707	6 335	2 385	237	3 687	26
Juil.	137 435	122 294	6 150	3 954	258	497	1 538	2 744	6 421	2 450	239	3 706	26
Août	137 916	122 740	6 168	3 961	259	495	1 542	2 751	6 471	2 484	239	3 723	25
Sept.	138 173	123 045	6 130	3 934	260	499	1 545	2 760	6 412	2 422	240	3 724	26
Oct.	137 788	122 680	6 135	3 897	259	499	1 549	2 769	6 233	2 253	241	3 713	26
Nov.	137 442	122 390	6 123	3 849	258	498	1 545	2 779	5 963	2 019	238	3 680	26
Déc.	135 957	121 051	6 067	3 769	258	496	1 539	2 777	5 543	1 727	236	3 553	27
1973													
Janv.	135 185	120 362	6 074	3 695	260	486	1 535	2 773	5 399	1 665	236	3 471	27
Fév.													
Mars													
Avril													
Mai													
Juin													
Juil.													
Août													
Sept.													
Oct.													
Nov.													
Déc.													

(1) Y compris plaques professionnelles et, dès septembre 1965, voitures de location (plaques 96 000).

(2) Y compris bus et voitures de location (plaques GE 96 000), ces dernières jusqu'en août 1965.

 (3) Au-dessus de 50 cm³.

(4) En 1938, les remorques figurent dans la rubrique « Autres ».

(5) Dès janvier 1962, les véhicules et machines de travail (moissonneuses, remorques spéciales, etc.) sont progressivement enregistrés.

 (6) Vélocituteurs avec vitesse maximum inférieure à 30 km/h et cylindrée inférieure à 50 cm³ exclus.

(7) Col. 1 à 8, chiffres corrigés à la suite du recensement du 30.9.65.

TRAFIC DE LA CGTE ET DE LA GARE DES EAUX-VIVES

Moyennes ou totaux mensuels

	CGTE						GARE DES EAUX-VIVES					ARRIVAGES MAR- CHANDISES
	TRANSPORT DE VOYAGEURS		KM PARCOURUS				VOYAGEURS	TRAINS	BILLETS DÉLIVRÉS		Tonnes	
	Nombre	Recettes	TOTAL	Tramways	Trolleybus	Autobus	Arrivées et départs		Simple course	Aller retour		
	Milliers	MilliersF	Milliers				Nombre					
1	2	3	4	5	6	7	8	9	10	11		
1938	1 896	*	437	389	—	48	35 602	*	*	*	3 883	
1948	3 627	864	491	381	58	52	23 077	*	*	*	1 766	
1964	6 686	1 784	706	154	273	279	19 072	1 474	2 112	1 012	2 445	
1965	6 264	1 863	717	153	275	289	19 467	1 446	2 198	894	1 831	
1966	6 144	1 873	712	154	272	286	18 778	1 425	2 198	816	1 229	
1967	6 104	1 986	714	151	275	288	17 211	1 254	1 740	582	1 414	
1968	6 160	2 088	720	148	281	291	14 567	920	1 400	404	1 020	
1969	6 200	2 107	736	122	280	334	15 434	920	1 284	341	921	
1970	6 142	2 077	764	103	288	373	14 284	911	1 277	311	1 076	
1971	6 162	2 076	777	99	242	436	14 751	889	1 216	304	1 038	
1972	6 036	2 550	781	102	231	448	16 574	938	1 458	311	1 110	
1972												
Janv.	5 879	2 403	792	104	235	453	14 087	932	1 243	193	1 331	
Fév.	6 245	2 465	761	99	223	439	13 996	856	1 179	208	2 364	
Mars	6 659	2 781	814	105	237	472	15 320	942	1 460	278	1 206	
Avril	5 831	2 394	759	100	225	434	14 894	910	1 066	327	1 327	
Mai	6 291	2 666	787	104	230	453	16 077	932	1 301	383	1 083	
Juin	6 251	2 668	799	98	232	469	13 132	920	1 210	416	711	
Juil.	4 818	2 263	726	85	235	406	18 111	942	1 736	400	130	
Août	4 807	2 284	754	85	235	434	24 507	974	2 169	437	232	
Sept.	5 786	2 454	775	101	220	454	19 375	970	1 741	317	270	
Oct.	6 506	2 744	806	105	238	463	18 614	970	1 486	372	1 788	
Nov.	6 775	2 800	787	103	232	452	15 486	980	1 439	175	1 853	
Déc.	6 582	2 677	814	134	234	446	15 293	932	1 465	231	1 021	
1973												
Janv.							14 158	942	1 352	206	1 542	
Fév.												
Mars												
Avril												
Mai												
Juin												
Juil.												
Août												
Sept.												
Oct.												
Nov.												
Déc.												

TRAFIC DES GARES DE GENEVE, VERNIER ET VERSOIX

Moyennes ou totaux mensuels

	VOYAGEURS (1)					MARCHANDISES (2)							
	GENEVE					GENEVE (3)		VERNIER		VERSOIX		TOTAL	
	Billets suisses	Abonne- ments	Billets internationaux		TOTAL	Exp.	Arr.	Exp.	Arr.	Exp.	Arr.	Exp.	Arr.
			Via Lausanne	Via Bellegarde									
	Milliers de titres de transport					Milliers de tonnes							
1	2	3	4	5	6	7	8	9	10	11	12	13	
1938	35,6	0,7	3,2	7,2	46,7	18,2	37,7	0,5	12,6	0,2	0,5	18,9	50,8
1948	67,4	5,2	5,4	11,4	89,4	27,8	43,5	2,3	13,1	0,3	0,9	30,4	57,5
1964	81,8	3,8	8,8	11,1	105,5	60,3	88,7	5,6	58,7	0,8	2,3	66,7	149,7
1965	69,9	3,6	8,3	11,3	93,1	62,3	87,6	6,6	59,7	0,8	2,0	69,7	149,3
1966	70,2	3,6	8,3	11,2	93,3	56,2	73,4	4,9	56,3	0,8	2,0	61,9	131,7
1967	70,8	3,3	8,1	10,6	92,8	46,3	69,7	2,3	59,2	0,8	2,1	49,4	131,0
1968	76,1	3,6	8,6	10,3	98,6	49,3	70,3	1,0	63,2	0,7	1,5	51,0	135,0
1969	76,7	3,8	8,8	9,6	98,9	53,2	82,5	2,6	68,8	1,1	2,0	56,9	153,3
1970	82,3	3,9	9,9	9,7	105,8	57,7	90,8	1,6	76,3	1,2	2,4	60,5	169,5
1971	84,5	3,9	10,3	10,1	108,8	62,4	90,7	1,6	74,0	1,0	2,1	65,0	166,8
1972													
Janv.	77,2	4,1	8,2	10,3	99,8	42,1	64,9	1,1	79,5	0,8	2,5	44,0	146,9
Fév.	71,7	3,8	6,4	9,1	91,0	37,1	65,6	0,6	70,6	1,2	2,0	38,9	138,2
Mars	76,4	3,9	9,2	9,5	99,0	51,6	87,2	1,1	56,7	1,0	2,6	53,7	146,5
Avril	76,0	3,2	8,2	10,0	97,4	54,0	78,9	0,9 ⁽⁴⁾	37,7	0,9	2,6	55,8	119,2
Mai	93,6	4,5	9,5	11,1	118,7	50,3	85,7	0,5	20,0	0,9	2,6	51,7	108,3
Juin	91,0	3,7	9,6	10,0	114,3	68,5	100,7	0,7	18,7	0,9	2,0	70,1	121,4
Juil.	88,6	5,4	13,6	13,4	121,0	65,2	84,4	0,9	14,5	1,2	2,1	67,3	101,0
Août	86,8	4,1	11,5	12,7	115,1	38,5	73,1	2,3	12,5	1,2	1,9	42,0	87,5
Sept.	85,6	3,3	9,1	10,1	108,1	50,0	73,6	2,8	19,2	0,9	1,9	53,7	94,7
Oct.	91,0	3,5	9,3	10,1	113,9	83,4	108,7	3,8	21,0	1,1	1,9	88,3	131,6
Nov.	69,9	3,3	9,1	8,5	90,8	81,4	100,8	2,5	20,6	1,1	1,9	85,0	123,3
Déc.	72,8	4,0	11,8	10,6	99,2	79,1	96,0	1,8	19,2	0,9	2,2	81,8	117,4
1973													
Janv.													
Fév.													
Mars													
Avril													
Mai													
Juin													
Juil.													
Août													
Sept.													
Oct.													
Nov.													
Déc.													

(1) Billets et abonnements délivrés à Cornavin et au Bureau de ville des CFF (Agences privées exclues).

(2) Envois de détail, wagons complets et, dès janvier 1967, colis exprès.

(3) Cornavin (jusqu'au 30.9.68) et La Praille.

(4) La baisse de trafic résulte de la mise en service de l'oléoduc en avril 1972.

AÉROPORT DE COINTRIN – MOUVEMENTS D'AVIONS, FRET ET POSTE

Moyennes ou totaux mensuels

	MOUVEMENTS D'AVIONS						FRET ET POSTE			
	TRAFIC COMMERCIAL				TRAFIC NON COMMERCIAL		TRAFIC COMMERCIAL			
	TOTAL		Dont trafic régulier		TOTAL	dont trafic privé et de sport	TOTAL		Dont trafic régulier	
	TOTAL	dont compagnies-suisse	TOTAL	dont Suisse			TOTAL	dont trafic local(1)	TOTAL	dont trafic local (1)
	Nombre d'arrivées et de départs						Tonnes			
1	2	3	4	5	6	7	8	9	10	
1963	3 126	1 879	2 578	1 380	3 446	1 374	1 766	1 252	1 703	1 213
1964	3 168	1 838	2 643	1 380	3 120	1 637	1 921	1 404	1 856	1 363
1965	3 268	1 823	2 931	1 547	3 342	1 584	2 243	1 583	2 178	1 546
1966	3 767	2 066	3 361	1 716	3 715	1 839	2 547	1 865	2 484	1 820
1967	4 074	2 284	3 628	1 907	4 546	2 256	2 505	1 763	2 455	1 725
1968	4 112	2 320	3 734	2 052	3 836	2 094	2 962	2 021	2 907	1 977
1969	4 694	2 703	4 141	2 278	3 909	2 554	3 766	2 327	3 691	2 279
1970	5 397	3 072	4 645	2 509	4 027	2 295	4 148	2 598	4 033	2 510
1971	5 435	3 111	4 611	2 521	3 849	2 234	4 051	2 583	3 868	2 458
1972	5 461	2 912	4 827	2 480	4 395	2 402	4 364	2 810	4 232	2 721
1972										
Janv.	5 124	2 778	4 446	2 341	1 370	1 121	3 786	2 294	3 725	2 274
Fév.	4 882	2 566	4 300	2 236	2 488	1 293	4 050	2 479	3 896	2 426
Mars	5 281	2 772	4 640	2 415	5 080	2 735	4 711	2 979	4 585	2 926
Avril	5 487	2 945	4 907	2 568	4 509	2 117	4 350	2 843	4 243	2 766
Mai	5 696	3 086	5 125	2 676	6 416	2 632	4 366	2 832	4 183	2 731
Juin	5 714	3 138	4 888	2 506	6 296	2 940	4 166	2 726	4 114	2 694
Juil.	6 216	3 356	5 330	2 707	5 695	2 949	4 008	2 561	3 941	2 510
Août	6 191	3 389	5 344	2 717	5 359	3 308	3 885	2 456	3 786	2 357
Sept.	5 868	3 121	5 174	2 621	7 865	4 937	4 330	2 785	4 200	2 675
Oct.	5 643	2 991	5 166	2 652	3 781	2 067	4 609	2 980	4 493	2 909
Nov.	4 500	2 277	4 197	2 112	2 109	1 360	4 910	3 430	4 511	3 075
Déc.	4 925	2 524	4 404	2 206	1 774	1 369	5 192	3 358	5 112	3 310
1973										
Janv.										
Fév.										
Mars										
Avril										
Mai										
Juin										
Juil.										
Août										
Sept.										
Oct.										
Nov.										
Déc.										

(1) Uniquement le fret ou la poste chargés ou déchargés à Cointrin, à l'exception du transit direct, c'est-à-dire des marchandises qui font escale sans être déchargées.

AÉROPORT DE COINTRIN – PASSAGERS

Moyennes ou totaux mensuels

	TRAFIC COMMERCIAL						TRAFIC NON COMMERCIAL	
	TOTAL			DONT TRAFIC RÉGULIER			TOTAL	dont trafic privé et de sport
	TOTAL (1)	dont compagnies suisses	dont trafic local (2)	TOTAL	dont Swissair	dont trafic local (2)		
	Nombre de passagers							
1	2	3	4	5	6	7	8	
1963	98 746	55 786	87 387	95 386	53 565	84 772	1 094	999
1964	110 219	59 592	97 393	106 110	57 146	94 120	1 087	1 027
1965	122 765	67 095	106 334	118 574	64 583	103 373	1 310	1 242
1966	136 939	72 989	120 132	132 254	70 116	116 433	1 621	1 541
1967	153 548	83 267	138 150	148 185	80 399	133 697	1 826	1 799
1968	171 931	98 784	154 738	164 948	96 723	148 488	1 164	1 146
1969	205 891	120 878	185 782	194 937	116 166	175 754	2 166	2 113
1970	229 386	130 455	203 510	212 907	123 589	187 896	2 231	2 148
1971	256 273	152 391	228 473	232 949	140 909	206 968	2 309	2 200
1972	278 032	161 553	245 122	250 853	146 938	221 224	2 033	1 925
1972								
Janv.	227 282	123 370	199 985	205 596	117 411	180 821	924	893
Fév.	225 527	120 731	200 878	201 917	116 106	179 601	1 203	1 038
Mars	288 848	160 876	257 877	260 373	152 344	231 071	2 553	2 392
Avril	279 120	170 022	249 778	252 433	156 757	224 951	2 155	2 083
Mai	277 000	171 374	247 454	252 524	155 767	226 372	2 671	2 495
Juin	291 583	175 078	258 516	266 264	158 732	237 742	3 095	3 050
Juil.	337 971	195 565	294 809	297 665	169 145	259 549	2 675	2 633
Août	330 209	194 394	285 259	292 312	168 023	251 785	2 709	2 312
Sept.	339 915	198 765	296 296	302 584	174 758	263 830	2 070	1 994
Oct.	292 793	175 461	257 922	268 095	161 786	236 415	1 793	1 743
Nov.	202 584	116 308	179 925	192 046	110 780	171 587	1 351	1 298
Déc.	243 550	134 342	212 763	218 432	121 644	190 967	1 194	1 167
1973								
Janv.								
Fév.								
Mars								
Avril								
Mai								
Juin								
Juil.								
Août								
Sept.								
Oct.								
Nov.								
Déc.								

(1) Y compris les passagers en transit direct (passagers qui ne quittent pas l'aéroport et repartent avec le même appareil) qui ne sont comptés qu'une fois.

(2) Passagers arrivant ou partant de Genève, à l'exclusion des passagers en transit direct.

TRAFIC POSTAL ET COMPTES DE CHEQUES ⁽¹⁾

Moyennes ou chiffres mensuels

	TRAFIC POSTAL					COMPTES DE CHEQUES				
	Timbres poste vendus	Objets de correspon- dance (2)	COLIS POSTAUX		Paielements	Comptes	Versements Au comptant	Virements (débits)	Mouvement de fonds	Avoirs en compte
			Expédi- tions	Réceptions						
	Milliers F	Milliers		Millions F	Nombre	Millions F				
1	2	3	4	5	6	7	8	9	10	
1938	642	90	158	127	*	7 468	19	46	115	*
1948	1 162	112	271	212	*	11 586	55	158	373	*
1958	1 636	140	315	298	*	14 964 ⁽³⁾	96	301	693	*
1966	3 358	224	309	494	234	17 943	191	687	1 543	243
1967	3 584	228	309	469	230	18 232	186	725	1 619	258
1968	4 275	228	294	308	241	18 476	192	802	1 778	277
1969	4 624	254	300	291	260	19 339	202	929	2 046	308
1970	4 757	269	303	292	285	20 145	219	1 024	2 249	328
1971	4 836	273	294	291	304	21 626	234	1 119	2 459	360
1972	4 817	270	279	287	334	25 073	250	1 255	2 751	408
1972										
Janv.	5 118	249	249	246	316	22 954	218	1 239	2 652	395
Fév.	4 192	278	266	271	276	23 041	207	1 124	2 450	382
Mars	5 463	281	297	306	323	23 122	240	1 152	2 543	387
Avril	3 943	261	250	253	284	25 224	210	1 133	2 455	368
Mai	5 521	307	272	277	320	25 334	252	1 186	2 617	389
Juin	4 179	278	283	286	354	25 388	261	1 261	2 783	398
Juil.	5 149	232	231	242	344	25 506	274	1 280	2 833	425
Août	3 609	235	239	239	301	25 561	231	1 271	2 738	405
Sept.	5 326	251	257	265	303	25 693	223	1 129	2 483	396
Oct.	4 276	282	297	305	355	26 081	285	1 411	3 080	417
Nov.	5 913	303	325	332	369	26 396	281	1 450	3 185	448
Déc.	5 116	279	376	421	459	26 575	319	1 420	3 189	490
1973										
Janv.	7 039	256	241	245	365	26 698	281	1 640	3 519	462
Fév.										
Mars										
Avril										
Mai										
Juin										
Juil.										
Août										
Sept.										
Oct.										
Nov.										
Déc.										

(1) Arrondissement de Genève.

(2) Seulement les objets de correspondance inscrits.

(3) Avant 1966, situation en fin de période.

TÉLÉPHONE ET CONCESSIONS RADIO ET TÉLÉVISION⁽¹⁾

Chiffres annuels ou mensuels

	TELEPHONE						CONCESSIONS ⁽²⁾		
	Abonne- ments ⁽²⁾	Appareils en service (2)	COMMUNICATIONS ⁽³⁾				Radio	Télé- diffusion	Télé- vision
			Locales	Inter- urbaines	Inter- nationales	TOTAL			
	Nombre		Milliers				Nombre		
1	2	3	4	5	6	7	8	9	
1938	21 717	33 409	1 820	558	24	2 402	34 395	2 109	.
1948	34 474	54 832	3 493	662	127	4 282	52 679	4 194	.
1958	71 641	110 070	5 345	1 320	130	6 795	63 547	16 275	4 035
1966	117 376	191 311	7 744	2 939	422	11 105	78 053	22 160	55 345
1967	123 213	201 782	8 264	3 189	496	11 949	79 938	21 993	61 387
1968	133 505	217 254	8 189	3 591	581	12 361	81 444	22 059	74 763
1969	140 975	230 585	8 913	4 008	645	13 566	89 093	21 921	83 190
1970	149 474	244 510	9 418	4 484	764	14 666	97 008	21 260	91 681
1971	156 652	258 929	9 823	5 053	906	15 782	101 478	21 271	99 203
1972	164 325	273 691	9 995	5 264	1 062	16 321	104 618	21 183	106 197
1971									
Janv.—Fév.	150 593	246 691	10 064	4 674	854	15 592	97 552	21 289	93 657
Mars—Avril	151 725	248 876	9 456	4 771	879	15 106	98 184	21 330	95 473
Mai—Juin	152 906	252 093	10 674	5 679	928	17 281	99 649	21 437	96 476
Juil.—Août	153 927	254 037	8 301	4 847	866	14 014	100 101	21 552	96 890
Sept.—Oct.	155 414	257 027	9 671	4 692	926	15 289	100 520	21 964	97 732
Nov.—Déc.	156 652	258 929	10 775	5 654	984	17 413	101 478	21 271	99 203
1972									
Janv.—Fév.	157 856	261 070	10 253	5 681	991	16 925	102 369	21 253	101 301
Mars—Avril	158 561	263 964	9 861	4 665	1 054	15 580	103 235	21 266	103 058
Mai—Juin	160 136	265 612	10 231	5 381	1 109	16 721	104 086	21 241	103 838
Juil.—Août	160 953	267 726	8 867	5 105	1 005	14 977	104 465	21 199	104 220
Sept.—Oct.	162 277	270 382	9 960	4 956	1 075	15 991	104 893	21 183	105 077
Nov.—Déc.	164 325	273 691	10 796	5 799	1 137	17 732	104 618	21 183	106 197
1973									
Janv.—Fév.									
Mars—Avril									
Mai—Juin									
Juil.—Août									
Sept.—Oct.									
Nov.—Déc.									
1974									
Janv.—Fév.									
Mars—Avril									
Mai—Juin									
Juil.—Août									

(1) Arrondissement de Genève.

(2) Situation en fin de période.

(3) Moyennes mensuelles.

N.B. A partir de 1972, les données relatives au trafic télégraphique et télex ne sont plus disponibles mensuellement.

EQUIPEMENT ET TRAFIC HOTELIERS DU CANTON

Moyennes ou chiffres mensuels

	ÉTABLISSEMENTS		LITS DISPONI- BLES D'HOTES	TRAFIC				TAUX (1) D'OCCUPA- TION des lits disponibles
	TOTAL	Dont ouverts		ARRIVÉES		NUITÉES		
				TOTAL	Dont étrangers	TOTAL	Dont étrangers	
	Nombre							
1	2	3	4	5	6	7	8	
1958	161	*	6 261	40 376	30 015	135 260	96 429	71,0
1964	166	162	9 429	53 937	44 527	170 427	129 823	58,8
1965	167	164	10 014	54 960	45 654	157 861	119 877	51,8
1966	172	168	10 354	69 780	51 215	169 340	132 197	53,8
1967	170	167	10 538	66 332	56 162	178 822	143 052	55,8
1968	170	165	10 631	70 042	59 595	184 350	149 020	56,8
1969	176	171	11 078	75 228	64 680	206 384	168 418	61,2
1970	175	172	11 507	79 368	69 075	220 675	179 531	63,0
1971	177	171	11 558	79 718	70 091	220 561	183 546	62,7
1972								
1972								
Janv.	176	166	11 662	53 711	44 118	150 534	113 877	41,6
Fév.	177	169	11 807	51 166	42 209	145 230	110 667	42,4
Mars	176	170	11 853	77 020	61 591	195 008	148 956	53,1
Avril	176	173	11 822	78 258	68 578	196 709	165 480	55,5
Mai	175	174	11 944	85 034	74 590	219 950	186 070	59,4
Juin	174	173	11 989	93 884	85 090	249 262	218 329	69,3
Juil.	174	173	12 035	111 066	102 538	259 760	231 597	69,6
Août	176	175	12 229	122 085	114 086	274 918	247 579	72,5
Sept.	176	174	12 318	106 048	96 316	260 502	230 331	70,5
Oct.	175	171	12 399	84 819	74 351	214 151	181 463	55,7
Nov.	174	170	12 425	61 771	51 764	177 705	144 595	47,7
Déc.	174	168	12 182	49 617	42 421	137 408	110 160	36,4
1973								
Janv.								
Fév.								
Mars								
Avril								
Mai								
Juin								
Juil.								
Août								
Sept.								
Oct.								
Nov.								
Déc.								

(1) Taux d'occupation des lits disponibles = 100 nuitées / nombre moyen de lits disponibles, nombre de jours de la période.

TRAFIC HOTELIER DU CANTON, SELON LE PAYS DE DOMICILE DES HOTES

Totaux mensuels

Unité: Nombre

PAYS DE DOMICILE	ARRIVÉES			NUITÉES		
	Déc. 1971	Nov. 1972	Déc. 1972	Déc. 1971	Nov. 1972	Déc. 1972
Allemagne	2 175	2 976	2 440	5 955	8 751	6 429
France	9 752	11 545	9 996	21 903	23 865	19 299
Italie	3 901	6 299	4 277	9 636	14 658	9 878
Autriche	303	585	289	972	1 613	869
Total pays Limitrophes	16 131	21 405	17 002	38 466	48 887	36 475
Grande-Bretagne, Irlande	2 877	3 933	3 194	9 557	11 897	8 546
Pays-Bas	543	905	650	1 818	2 739	2 240
Belgique	975	1 137	971	2 618	2 947	2 353
Luxembourg	45	90	79	111	231	212
Espagne	1 639	2 539	2 116	4 672	6 339	5 186
Portugal	252	427	313	891	1 567	901
Danemark	195	309	199	804	1 259	722
Suède	553	900	528	1 520	2 584	1 516
Norvège	143	282	164	724	1 221	571
Finlande	89	215	96	243	906	526
Tchécoslovaquie	63	86	281	193	312	1 769
Hongrie	64	130	108	436	681	661
URSS	149	189	79	1 412	1 913	1 728
Pologne	120	102	236	524	706	535
Roumanie	40	75	53	324	399	267
Yougoslavie	308	365	269	1 059	1 226	609
Grèce	827	815	847	2 705	2 919	2 852
Bulgarie	21	95	36	156	474	208
Turquie	703	935	568	2 285	3 225	1 879
Total Europe	25 737	34 934	27 789	70 518	92 432	69 756
États-Unis d'Amérique	5 367	6 299	5 522	12 635	16 844	13 792
Canada	664	893	650	2 101	3 366	1 956
Amérique centrale, Mexique	218	296	297	848	1 612	1 002
Argentine	210	253	164	804	1 029	643
Bésil	441	470	433	1 553	2 183	1 381
Autres pays d'Amérique du Sud	334	423	410	1 220	1 578	1 436
Total Amérique	7 234	8 634	7 476	19 161	26 612	20 210
Rau (Égypte)	286	289	274	1 017	1 196	864
Tunisie, Algérie, Maroc	1 009	802	1 186	2 251	2 570	2 899
République de l'Afrique du Sud	684	177	737	1 558	675	1 782
Autres pays d'Afrique	603	795	665	3 176	3 454	2 434
Total Afrique	2 582	2 063	2 862	8 002	7 895	7 979
Inde, Pakistan	495	642	461	1 602	2 380	1 527
Israël	510	405	301	1 188	1 328	973
Japon	1 298	3 172	1 795	2 325	6 604	3 415
Autres pays d'Asie	1 401	1 449	1 365	5 061	5 305	5 006
Total Asie	3 704	5 668	3 922	10 176	15 617	10 921
Australie, Océanie	272	465	372	983	2 039	1 294
Total Etranger	39 529	51 764	42 421	108 840	144 595	110 160
Suisse, Liechtenstein	7 358	10 007	7 196	32 544	33 110	27 248
TOTAL GENERAL	46 887	61 771	49 617	141 384	177 705	137 408

POURSUITES ET FAILLITES DANS LE CANTON

Moyennes ou totaux mensuels

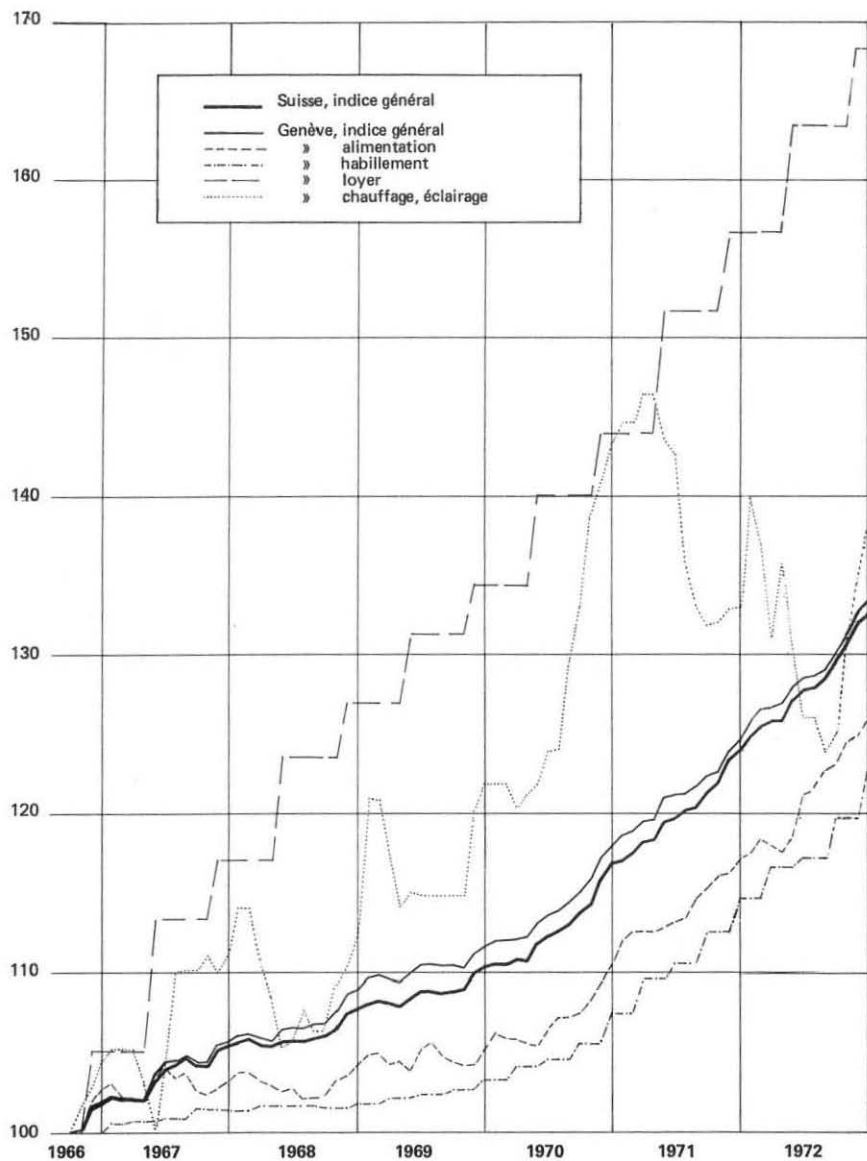
Unité: Nombre

	RÉQUISITIONS DE				SEQUESTRES	FAILLITES DÉFINITIVES (1)
	Poursuite	Continuer la poursuite	Prise d'inventaire	Vente		
	1	2	3	4		
1938	5 419	3 113	265	922	27	46
1948	5 965	3 397	171	692	27	47
1964	6 304	3 722	106	607	21	47
1965	6 595	3 543	130	587	21	49
1966	6 420	3 545	140	618	20	46
1967	6 942	3 640	190	664	18	53
1968	6 594	3 843	206	727	19	60
1969	6 734	3 708	174	691	18	57
1970	7 021	3 860	148	685	28	71
1971	6 852	3 590	156	605	28	60
1972	6 897	3 703	162	597	31	53
1972						
Janv.	7 272	3 424	178	775	39	
Fév.	7 975	3 301	151	597	34	58
Mars	7 109	3 457	195	537	37	
Avril	6 787	3 533	195	655	22	
Mai	9 668	3 407	160	516	39	58
Juin	6 717	3 361	146	429	38	
Juil.	5 991	4 170	136	633	29	
Août	7 777	5 117	125	648	40	44
Sept.	5 480	3 361	175	462	19	
Oct.	6 832	3 903	186	677	31	
Nov.	6 702	4 662	182	932	28	51
Déc.	4 459	2 738	114	299	21	
1973						
Janv.	6 382	2 837	138	859	5	
Fév.						
Mars						
Avril						
Mai						
Juin						
Juil.						
Août						
Sept.						
Oct.						
Nov.						
Déc.						

(1) Moyenne trimestrielle ou trimestre.

ÉVOLUTION DES INDICES SUISSE ET GÉNEVOIS DES PRIX À LA CONSOMMATION, DEPUIS 1966

(Septembre 1966 = 100)



INDICE GENEVOIS DES PRIX A LA CONSOMMATION

(Septembre 1966 = 100)

Moyennes ou chiffres mensuels

	INDICE GÉNÉRAL	ALIMENTATION	BOISSONS ET TABACS	HABILLEMENT	LOYER	CHAUFFAGE ET ÉCLAIRAGE	AMÉNAGEMENT DU LOGEMENT	TRANSPORTS	SANTÉ ET SOINS PERSONNELS	INSTRUCTION ET DIVERTISSEMENTS
Pondération	100 %	31 %	5 %	13 %	17 %	6 %	7 %	9 %	7 %	5 %
	1	2	3	4	5	6	7	8	9	10
1967	103,9	103,0	101,8	101,0	111,3	107,2	100,4	103,2	100,2	100,5
1968	106,9	103,1	104,9	101,6	122,0	109,3	99,8	107,9	103,5	104,4
1969	110,3	104,7	106,0	102,4	130,4	117,1	99,7	110,1	110,5	108,8
1970	114,1	107,1	108,0	104,8	138,8	128,4	102,1	111,1	113,0	110,9
1971	121,3	114,0	113,2	110,7	150,0	139,0	106,6	115,0	121,3	114,4
1972	128,9	121,1	123,0	117,7	162,0	131,4	111,5	127,7	130,8	121,4
1972										
Janv.	125,8	117,8	115,1	114,7	156,8	139,9	109,0	125,8	125,9	116,3
Fév.	126,5	118,4	123,7	114,7	156,8	136,2	109,0	126,9	125,9	120,2
Mars	126,6	117,9	123,7	116,6	156,8	131,1	109,9	127,2	128,7	120,2
Avril	126,9	117,5	123,7	116,6	156,8	135,8	111,3	127,4	128,7	120,3
Mai	128,0	118,5	123,4	116,6	163,4	130,3	111,3	127,8	128,7	120,6
Juin	128,6	121,2	123,4	117,2	163,4	126,0	111,3	127,8	128,7	120,6
Juil.	128,7	121,4	123,4	117,2	163,4	126,0	111,3	128,1	128,7	120,6
Août	129,2	122,7	123,9	117,2	163,4	123,8	111,3	128,1	128,7	123,6
Sept.	130,0	123,0	123,9	119,7	163,4	125,1	113,2	128,2	131,5	123,6
Oct.	131,2	124,3	123,9	119,7	163,4	130,5	113,3	128,4	138,1	123,7
Nov.	132,5	124,7	124,0	119,7	168,4	134,5	113,3	128,6	138,1	123,8
Déc.	133,3	125,7	124,0	122,5	168,4	137,6	113,3	128,6	138,1	123,8
1973										
Janv.	134,5	127,1	124,0	122,5	168,4	138,3	113,3	133,6	138,1	128,5
Fév.										
Mars										
Avril										
Mai										
Juin										
Juil.										
Août										
Sept.										
Oct.										
Nov.										
Déc.										

INDICE SUISSE DES PRIX A LA CONSOMMATION

(Septembre 1966 = 100)

Moyennes ou chiffres mensuels

	INDICE GENERAL	ALIMEN- TATION	BOISSONS ET TABACS	HABILLE- MENT	LOYER	CHAUF- FAGE ET ECLAI- RAGE	AMENA- GEMENT DU LOGE- MENT	TRANS- PORTS	SANTÉ ET SOINS PERSON- NELS	INSTRUC- TION ET DIVERTIS- SEMENTS
Pondération	100 %	31 %	5 %	13 %	17 %	6 %	7 %	9 %	7 %	5 %
	1	2	3	4	5	6	7	8	9	10
1967	103,6	103,4	101,8	101,5	107,5	108,5	100,5	103,5	101,8	100,8
1968	106,1	103,4	103,9	101,9	115,5	111,3	100,1	108,7	105,0	103,3
1969	108,8	105,2	105,7	102,5	122,8	112,2	99,8	111,7	108,6	106,0
1970	112,7	107,8	107,6	105,1	130,8	124,1	102,3	112,9	111,6	108,6
1971	120,1	114,8	112,9	111,3	142,0	136,1	107,3	117,2	119,9	113,3
1972	128,1	122,2	122,3	120,0	154,0	132,5	112,8	126,9	131,0	118,6
1972										
Janv.	124,8	119,0	114,9	115,4	149,4	137,0	109,3	125,2	127,1	114,8
Fév.	125,4	119,8	121,8	115,4	149,4	134,8	109,3	125,3	127,1	117,8
Mars	125,7	119,2	121,8	118,2	149,4	131,3	111,4	125,8	128,5	117,8
Avril	125,8	118,6	121,8	118,2	149,4	132,6	113,0	125,8	129,6	117,8
Mai	127,1	119,8	122,3	118,2	155,1	129,3	113,0	126,9	129,6	118,2
Juin	127,8	122,1	122,3	119,6	155,1	127,4	113,0	126,9	129,6	118,2
Juil.	127,9	122,4	122,3	119,6	155,1	126,3	113,0	127,4	129,6	118,2
Août	128,4	123,4	124,0	119,6	155,1	125,9	113,0	127,5	129,6	120,0
Sept.	129,5	123,9	124,0	123,2	155,1	129,3	114,7	127,7	131,7	120,0
Oct.	130,7	125,4	124,0	123,2	155,1	136,3	114,8	127,7	136,5	120,1
Nov.	131,8	125,5	124,4	123,2	159,6	139,4	114,8	128,0	136,5	120,2
Déc.	132,5	126,7	124,4	125,9	159,6	140,1	114,8	128,0	136,5	120,2
1973										
Janv.	134,0	128,3	124,4	125,9	159,6	143,5	114,8	133,8	136,5	124,9
Fév.										
Mars										
Avril										
Mai										
Juin										
Juil.										
Août										
Sept.										
Oct.										
Nov.										
Déc.										

N.B. Pour calculer l'indice général sur l'ancienne base août 1939 = 100, il faut multiplier l'indice sur la base septembre 1966 = 100 par 225,9, valeur de l'ancien indice à fin septembre 1966, et diviser par 100.

INDICE GENEVOIS DES PRIX A LA CONSOMMATION PAR SOUS-GROUPE DE DÉPENSES

(Septembre 1966 = 100)

SOUS-GROUPE DE DÉPENSES	1972				1973
	Janvier	Octobre	Novembre	Décembre	Janvier
INDICE GÉNÉRAL (100 %)	125,8	131,2	132,5	133,3	134,5
ALIMENTATION (31 %)	117,8	124,3	124,7	125,7	127,1
Lait et produits laitiers	115,2	118,4	118,6	118,6	121,5
Lait	114,3	119,6	119,6	119,6	125,2
Beurre	102,0	102,0	102,0	102,0	102,0
Fromage	137,9	141,7	142,7	142,7	143,0
Autres produits laitiers	111,5	113,1	113,1	113,1	116,6
Oeufs	115,8	102,2	106,9	105,2	109,9
Viande et charcuterie	119,7	126,2	126,7	127,0	128,2
Viande et conserves de viande	117,9	121,2	121,6	122,0	123,8
Charcuterie	122,9	135,6	136,2	136,2	136,5
Graisse et huile comestibles	120,9	119,4	118,4	118,2	118,9
Pain, petite boulangerie et autres produits de céréales	115,9	120,6	120,8	125,6	125,6
Pommes de terre	117,9	117,9	121,8	126,9	132,1
Légumes	135,3	152,7	151,8	152,1	154,2
Fruits	123,9	145,0	141,8	144,1	142,7
Conserves de légumes et fruits	106,0	109,1	109,2	109,4	109,3
Sucre	127,0	147,7	148,9	148,9	151,7
Denrées aliment. à base de cacao et chocolat	103,7	104,8	104,8	104,8	105,2
Café en poudre	105,7	105,5	106,6	105,9	107,4
Repas pris au restaurant	124,2	130,4	137,7	137,7	137,7
BOISSONS ET TABACS (5 %)	115,1	123,9	124,0	124,0	124,0
Boissons alcooliques	123,9	139,7	139,7	139,7	139,7
Vin	124,7	135,8	135,8	135,8	135,8
Bière	123,4	148,3	148,3	148,3	148,3
Autres boissons alcooliques	123,3	125,6	125,6	125,6	125,6
Boissons sans alcool	121,8	122,7	123,1	123,1	123,1
Produits du tabac	101,3	109,2	109,2	109,2	109,2
HABILLEMENT (13 %)	114,7	119,7	119,7	122,5	122,5
Vêtements	115,3	120,3	120,3	122,8	122,8
Vêtements pour hommes	119,0	127,0	127,0	128,8	128,8
Vêtements pour dames	111,5	113,5	113,5	116,7	116,7
Étoffes pour vêtements de dames	106,8	111,8	111,8	115,6	115,6
Laine à tricoter	101,2	103,7	103,7	104,0	104,0
Lingerie	109,7	111,6	111,6	113,0	113,0
Lingerie pour hommes	110,5	113,2	113,2	114,2	114,2
Lingerie pour dames	108,9	110,2	110,2	111,9	111,9
Chaussures	122,2	130,0	130,0	135,0	135,0
Réparations de chaussures	120,2	132,4	132,4	135,1	135,1

INDICE GENEVOIS DES PRIX A LA CONSOMMATION PAR SOUS-GROUPE DE DÉPENSES

(Septembre 1966 = 100)

(Suite)

SOUS-GROUPE DE DÉPENSES	1972				1973
	Janvier	Octobre	Novembre	Décembre	Janvier
LOYER (17 %)	156,8	163,4	168,4	168,4	168,4
CHAUFFAGE ET ÉCLAIRAGE (6 %)	139,9	130,5	134,5	137,6	138,3
Combustibles solides	158,2	155,6	155,6	155,6	158,5
Combustibles liquides	155,2	129,4	140,5	149,1	149,2
Gaz	122,6	122,6	122,6	122,6	122,6
Courant électrique	116,9	116,9	116,9	116,9	116,9
AMÉNAGEMENT ET ENTRETIEN DU LOGEMENT (7 %)	109,0	113,3	113,3	113,3	113,3
Aménagement du logement	109,9	115,2	115,2	115,2	115,2
Meubles	116,3	123,7	123,7	123,7	123,7
Linge de ménage, tapis, rideaux	111,1	116,6	116,6	116,6	116,6
Machines et appareils de ménage électriques	100,4	103,5	103,5	103,5	103,5
Articles de ménage	113,5	118,6	118,6	118,6	118,6
Entretien du logement	106,8	108,7	108,7	108,7	108,7
Ustensiles de nettoyage	105,5	110,1	110,1	110,1	110,1
Produits de nettoyage	106,3	107,1	107,1	107,1	107,1
Travaux des établissements de blanchissage	109,8	114,2	114,2	114,2	114,2
TRANSPORTS (9 %)	125,8	128,4	128,6	128,6	133,6
Transports publics	132,4	132,4	132,4	132,4	140,9
Chemin de fer	131,0	131,0	131,0	131,0	131,0
Tramway	135,2	135,2	135,2	135,2	135,2
Poste et téléphone	132,2	132,2	132,2	132,2	156,8
Transports individuels	118,6	124,0	124,5	124,5	125,8
Assurance-responsabilité civile sur les voitures particulières	108,1	108,1	108,1	108,1	108,1
Impôt de circulation sur les voitures particulières	100,0	128,6	128,6	128,6	128,6
Entretien et exploitation des voitures particulières	124,9	128,7	129,1	129,1	131,1
Motocyclettes et bicuclettes	112,6	117,2	119,0	119,0	119,0
SANTÉ ET SOINS PERSONNELS (7 %)	125,9	138,1	138,1	138,1	138,1
Soins personnels	113,4	122,8	122,8	122,8	122,8
Articles de toilette	104,0	110,8	110,8	110,8	110,8
Travaux de coiffure	122,7	134,8	134,8	134,8	134,8
Santé	132,6	146,3	146,3	146,3	146,3
Travaux des dentistes	140,5	155,9	155,9	155,9	155,9
Travaux des médecins	141,5	155,6	155,6	155,6	155,6
Matériel sanitaire et médicaments	113,6	125,2	125,2	125,2	125,2
INSTRUCTION ET DIVERTISSEMENT (5 %)	116,3	123,7	123,8	123,8	128,5
Journaux, revues, livres	124,0	136,8	137,1	137,1	137,1
Articles de papeterie	106,6	110,8	110,8	110,8	110,8
Radio et télévision	102,5	103,6	103,6	103,6	119,1
Articles photographiques	99,3	99,8	99,8	99,8	99,8
Représentations cinématographiques	166,7	182,4	182,4	182,4	182,4
Manifestations sportives	154,1	166,3	166,3	166,3	166,3

INDICE GENEVOIS DES PRIX A LA CONSOMMATION PAR GENRE DE BIENS

(Septembre 1966 = 100)

BIENS	1971	1972			
	Décembre	Mars	Juin	Septembre	Décembre
INDICE GÉNÉRAL (100,000 %)	124,6	126,6	128,6	130,0	133,3
MARCHANDISES (65,848 %)	114,6	117,9	119,0	120,8	123,8
Marchandises non durables (60,300 %)	115,1	118,7	119,7	121,5	124,8
Alimentation, boissons et tabacs	116,1	116,4	120,6	122,2	124,7
Habillement et textile	114,2	116,1	116,6	119,1	121,6
Savons, lessives, cosmétiques et articles pharmaceutiques	108,9	112,1	112,1	113,4	113,4
Autres marchandises non durables	124,6	126,1	123,4	125,5	133,6
Charbon	155,7	158,2	154,7	154,6	155,6
Huile de chauffage	137,6	130,7	117,5	115,1	149,1
Benzine	113,9	121,0	122,8	123,3	125,2
Journaux, revues, livres	124,0	130,3	131,1	136,8	137,1
Articles de papaterie	106,6	108,3	108,3	110,8	110,8
Articles divers	103,3	105,3	105,3	112,1	112,1
Marchandises durables (5,548 %)	108,6	109,6	111,8	113,0	113,4
Appareils de ménage	100,6	101,7	101,8	102,6	102,7
Appareils frigorifiques	84,7	85,7	85,7	85,7	85,7
Machines à laver	103,6	104,8	104,8	105,4	105,4
Articles de ménage divers	104,8	107,1	107,1	109,5	109,5
Séchoirs à cheveux	107,4	108,8	108,8	108,2	108,2
Rasoirs de sûreté	95,4	96,1	96,1	96,3	96,3
Appareils de radio	93,3	99,3	100,0	100,0	100,1
Appareils de télévision	101,8	101,8	102,0	102,0	102,3
Autres appareils de ménage et aménagemt.	116,1	116,4	121,0	122,9	123,2
Meubles	116,3	116,3	123,1	123,2	123,7
Ustensiles de cuisine	110,4	111,9	111,9	115,6	115,6
Vaisselle et couverts	120,8	121,5	121,5	128,7	128,7
Véhicules et accessoires (s/ automobiles)	112,0	114,0	116,7	117,4	118,5
SERVICES (34,152 %)	142,3	143,5	147,2	147,6	151,8
Loyers (17,000 %)	156,8	156,8	163,4	163,4	168,4
Autres services (17,152 %)	127,7	130,1	131,1	131,9	135,3
Pour le ménage	117,6	118,1	118,4	119,5	119,8
Pour les transports	128,3	131,8	131,8	131,8	131,8
Pour la santé et soins personnels	135,1	137,1	137,1	139,3	149,9
Repas et boissons pris au restaurant	126,4	129,3	132,7	132,7	137,3
Autres services	132,2	135,7	137,8	138,6	138,6
Taxes de concession radio	121,2	121,2	121,2	121,2	121,2
Taxes de concession TV	100,0	100,0	100,0	100,0	100,0
Représentation cinématographiques	166,7	182,4	182,4	182,4	182,4
Manifestations sportives	154,1	154,1	164,0	166,3	166,3
Développement-copies et agrand. de films	109,3	109,5	109,5	112,6	112,6

MOYENNE DES PRIX DE VENTE LES PLUS FRÉQUENTS RELEVÉS DANS LES MAGASINS INDÉPENDANTS
DE 36 COMMUNES SUISSES DONT GENEVE, POUR CERTAINES DENRÉES ALIMENTAIRES

ARTICLE	GENEVE			SUISSE		
	Janv. 72	Déc. 72	Janv. 73	Janv. 72	Déc. 72	Janv. 73
Lait entier, en vrac, prix au magasin (1 l)	90	94	99	84	89	93
Lait pasteurisé, emballage pour usage unique, prix au magasin (1 l)	105	110	114	105	111	115
Beurre de table spécial, en plaque de 100 g	125	125	125	127	127	127
Beurre de table spécial, en plaque de 200 g	247	246	246	250	250	250
Beurre de cuisine frais, à prix réduit (1 kg)	769	756	769	763	765	766
Fromage d'Emmental ou de Gruyère, (entièrement gras) (1kg)	1 156	1 196	1 202	1 113	1 141	1 148
Tilsit (1 kg)	1 003	1 043	1 043	977	992	995
Crème entière, grasse 35 %, en vrac (1 l)	840	863	882	800	818	852
Crème entière, grasse 35 %, emballage pour usage unique (1/4 l)	223	229	244	226	232	240
Crème pour café, grasse 15 %, emballage pour usage unique (1/4 l)	136	133	148	138	141	145
Oeufs frais du pays (53 - 60 g) (1 pièce)	36	36	35	32	31	29
Oeufs importés (53 - 60 g) (1 pièce)	25	25	24	22	21	21
Viande de boeuf et de génisse, sans os						
Entrecôte (1 kg)	2 463	2 887	2 900	2 779	3 099	3 209
Tranches dans la cuisson (1 kg)	2 090	2 341	2 333	2 155	2 432	2 492
Rôti (cuisse, épaule, côte couverte) (1 kg)	1 581	1 770	1 783	1 716	1 891	1 950
Bouilli (côte plate, épais du prin, jarret)(1 kg)	940	1 042	1 070	1 217	1 313	1 345
Ragoût (1 kg)	1 095	1 209	1 227	1 354	1 463	1 490
Viande hachée (1 kg)	828	913	926	1 033	1 138	1 161
Viande de veau, sans os						
Tranches (cuisseau, filet, filet mignon) (1 kg)	3 017	3 336	3 407	2 951	3 292	3 374
Rôti (cuisseau, épaule) (1 kg)	1 782	1 928	1 961	2 056	2 262	2 331
Ragoût (1 kg)	1 393	1 529	1 579	1 571	1 748	1 797
Viande de porc, sans os						
Tranches (jambon, cou, filet) (1 kg)	1 619	1 691	1 722	1 796	1 861	1 933
Rôti (jambon, cou, épaule) (1 kg)	1 511	1 522	1 554	1 533	1 585	1 639
Côtelettes avec os (1 kg)	1 552	1 613	1 621	1 543	1 609	1 662
Ragoût (1 kg)	1 227	1 260	1 281	1 290	1 313	1 356
Jambon, cuit sans couenne (1 kg)	1 809	1 845	1 850	1 608	1 683	1 713
Lard maigre fumé (1 kg)	899	905	908	855	863	868
Viande d'agneau, côtelettes (1 kg)	1 808	1 880	1 900	1 646	1 778	1 819
Saucisses						
Cervelas (1 pièce)	58	66	66	59	64	64
Gendarmes (1 paire)	109	116	117	113	121	122
Saucisse de veau à rôtir (1 pièce)	97	108	108	100	110	112
Saucisses de Vienne (1 paire)	94	105	106	96	106	106
Poulets, prêts à la cuisson, congelés (1 kg)	496	488	488	499	514	512

MOYENNE DES PRIX DE VENTE LES PLUS FRÉQUENTS RELEVÉS DANS LES MAGASINS INDÉPENDANTS
DE 36 COMMUNES SUISSES DONT GENEVE, POUR CERTAINES DENRÉES ALIMENTAIRES

(suite)

ARTICLE	GENEVE			SUISSE		
	Janv. 72	Déc. 72	Janv. 73	Janv. 72	Déc. 72	Janv. 73
Margarine comestible, sans beurre (250 g)	146	146	146	142	142	142
Graisse de noix de coco, sans beurre (500 g)	265	274	274	264	273	274
Graisse comestible, purement végétale, en plaque (500 g)	352	348	350	313	316	318
Graisse comestible, avec 10 % de beurre, en plaque (500 g)	300	311	311	287	297	297
Huile d'arachide, en bouteille de 1 litre	427	419	416	418	412	414
Huile de tournesol, en bouteille de 1 litre	399	384	376	413	400	400
Huile de colza, en bouteille de 1 litre	—	—	—	303	303	303
Pain bis, long (pas de pain à façon) (500 g)	70	80	80	71	82	84
Pain bis, long (pas de pain à façon) (1 kg)	120	140	140	120	140	143
Pain mi-blanc, long (pas de pain à façon) (500 g)	73	80	80	75	85	87
Pain mi-blanc, long (pas de pain à façon) (1 kg)	130	150	150	128	145	148
Petit pain (1 pièce)	25	28	28	23	26	26
Croissant (1 pièce)	25	28	28	24	27	28
Farine blanche, emballée (1 kg)	103	104	104	99	100	100
Semoule de maïs pour polenta, 1ère qualité, emballée (1 kg)	102	107	107	109	115	117
Riz, qualité moyenne, glacé, emballé (1 kg)	173	179	184	154	155	154
Riz, qualité supérieure, emballé (1 kg)	247	257	255	192	190	192
Pâtes alimentaires						
Cornettes, supérieure, emballées (500 g)	136	144	145	127	126	127
Spaghetti, type Napoli, emballés (500 g)	124	125	125	131	132	132
Nouilles (aux oeufs), emballées (500 g)	180	181	181	173	171	174
Pommes de terre indig., lavées, sachet de 2-5 kg (1 kg)	65	74	77	68	75	78
Sucre en morceaux, en paquet (1 kg)	138	162	163	141	164	167
Sucre cristallisé, emballé (1 kg)	116	141	143	119	143	146
Miel d'abeilles, indigène, en verre ou boîte (500 g)	579	574	574	580	591	589
Miel d'abeilles, étranger, en verre ou boîte (500 g)	264	306	304	261	276	291
Chocolat au lait, en plaque (100 g)	115	115	115	114	115	117
Chocolat fourré, en plaque (100 g)	124	122	123	127	129	130
Café en grains, torréfié, en paquet						
Qualité la meilleur marché (Robusta) (250 g)	239	247	245	235	235	235
Qualité supérieure (Brasil-Santos) (250 g)	304	307	307	301	297	297
Qualité la meilleure (Amérique centrale) (250 g)	352	358	358	352	358	355
Thé, Ceylan-Pekoe, en paquet (100 g)	166	173	173	201	203	205

INDICE DES PRIX DE GROS

(1963 = 100)

Moyennes ou chiffres mensuels

	CATÉGORIES DE PRODUITS										
	INDICE GÉNÉRAL	Produits agricoles	Produits énergétiques et connexes	Produits alimentaires transf. boissons et tabacs	Textiles	Bois et liège	Papier et ouvrages en papier	Peaux, cuirs, caoutchouc et ouvrages en matière plastique	Produits chimiques et connexes	Matériaux de construction, céramique et verre	Métaux et ouvrages en métal
		1	2	3	4	5	6	7	8	9	10
1964	101,8	101,7	98,6	101,3	101,7	102,5	100,3	100,4	97,9	102,7	105,3
1965	102,3	102,9	100,2	101,9	98,0	102,4	100,8	100,4	99,2	102,7	107,4
1966	104,0	104,0	103,6	107,2	95,9	102,3	101,6	104,3	99,2	106,1	111,1
1967	104,1	105,7	109,4	109,6	92,2	101,6	101,1	99,3	101,0	107,8	108,0
1968	104,1	106,0	111,9	107,7	92,9	98,3	99,6	98,8	101,4	110,6	109,0
1969	107,2	108,3	113,8	110,9	93,8	102,7	99,0	100,2	97,7	111,9	123,3
1970	111,6	110,5	121,9	111,6	96,9	110,6	106,5	100,8	97,7	118,2	136,1
1971	114,1	114,0	129,1	113,7	97,0	117,2	113,2	102,2	100,1	130,3	131,3
1972	118,2	119,5	131,7	119,8	101,1	122,8	113,5	113,3	100,3	139,9	133,2
1972											
Janv.	115,7	115,6	133,0	117,8	97,2	119,7	113,8	105,3	100,9	133,2	129,9
Fév.	116,1	115,7	131,2	118,2	98,2	120,8	113,8	105,5	100,9	139,1	130,6
Mars	117,1	116,9	131,8	119,9	98,3	122,1	113,3	108,9	100,1	140,2	132,1
Avril	117,2	117,6	130,4	120,1	98,0	123,3	113,3	109,7	100,1	140,5	132,4
Mai	117,7	120,3	129,2	119,9	98,6	123,4	113,5	110,0	100,1	140,4	132,8
Juin	117,7	119,8	128,5	119,6	99,0	123,7	113,5	112,0	100,1	140,6	133,0
Juil.	117,7	119,1	128,9	119,2	99,8	124,1	113,5	113,1	100,1	140,6	133,1
Août	118,2	120,2	129,5	119,6	100,2	124,2	113,5	115,0	100,1	140,6	133,5
Sept.	119,0	121,1	131,3	120,2	101,3	124,2	113,4	117,6	100,4	140,6	134,0
Oct.	120,1	121,6	134,8	120,7	106,6	122,9	113,6	119,5	100,4	140,7	134,0
Nov.	120,6	121,9	135,7	120,8	107,1	122,6	113,2	120,1	100,4	140,7	136,0
Déc.	121,7	124,5	136,2	121,3	108,9	123,0	113,2	122,5	100,4	141,4	137,0
1973											
Janv.	123,8	125,9	136,5	126,3	113,9	122,6	114,3	123,2	100,4	142,0	140,5
Fév.											
Mars											
Avril											
Mai											
Juin											
Juil.											
Août											
Sept.											
Oct.											
Nov.											
Déc.											

N.B. Pour calculer l'indice général sur l'ancienne base août 1939 = 100, il faut multiplier l'indice sur la base 1963 = 100 par 259,5, valeur de l'ancien indice en 1963, puis diviser par 100.

PRINCIPAUX INDICATEURS ÉCONOMIQUES

Moyennes ou chiffres mensuels

	PRODUCTION			MAIN-D'OEUVRE		VENTES	INDICES DE PRIX			
	Indice de la production industrielle	Électricité	Logements construits (65 villes) (1)	Chômeurs complets	Offres d'emploi (2)	Indice des ventes au détail	Prix à la consommation	Prix de gros	PRIX AGRICOLES	
									Produits	Facteurs de production
	1963=100	MIO kwh	Nombre			1953=100				
1	2	3	4	5	6	7	8	9	10	
1938	*	583	563	*	*	*	58,9	46,9	*	*
1953	*	1 122	1 421	*	*	100,0	100,0	100,0	100,0	100,0
1964	104	1 867	1 752	288	6 286	216,9	122,3	109,9	122,1	137,1
1965	108	2 107	1 839	299	5 250	230,7	126,5	110,6 ⁽³⁾	125,9	144,3
1966	112	2 371	1 744	296	4 618	242,0	132,5 ⁽⁴⁾	112,6	127,9	150,8
1967	116	2 566	1 567	256	4 107	253,9	137,9	112,9	129,8	156,9
1968	121	2 564	1 577	303	3 935	263,1	141,2	113,0	126,9	162,4
1969	132	2 451	1 705	175	4 286	282,0	144,7	116,3	128,4	169,2
1970	143	2 907	1 858 ⁽⁵⁾	104	4 777	303,2	149,9	121,1	134,7	182,3
1971	146	2 632	2 026	100	3 964	328,0	159,8	123,8	141,3	195,3
1972			2 315				170,4	128,3		
1972										
Janv.		2 363	1 662	251	4 095	333,2	166,0	125,5	148,0	202,0
Fév.	143	2 159	1 673	175	3 907	300,3	166,8	126,0	148,1	202,2
Mars		2 440	2 405	131	3 849	373,8	167,2	127,1	147,9	202,6
Avril		2 432	2 893	109	3 682	353,4	167,3	127,2	147,8	203,6
Mai	150	2 655	1 745	76	6 573	356,4	169,0	127,7	151,1	207,9
Juin		3 241	2 995	65	6 109	348,5	170,0	127,7	154,3	209,0
Juill.		3 464	2 343	63	5 236	342,0	170,1	127,7	151,8	209,1
Août	145	2 958	2 112	79	4 579	316,6	170,8	128,2	151,4	209,5
Sept.		2 389	2 186	65	4 125	338,7	172,2	129,1	151,2	210,5
Oct.		2 636	2 479	86	3 959	362,4	173,8	130,3	152,4	210,1
Nov.		2 771	2 715	82	3 911	401,5	175,3	130,9	154,8	212,2
Déc.			2 576	90	3 673		176,2	132,0		
1973										
Janv.			2 222	159	3 862		178,2	134,3		
Fév.										
Mars										
Avril										
Mai										
Juin										
Juill.										
Août										
Sept.										
Oct.										
Nov.										
Déc.										

(1) Avant 1960: estimations.

(2) Enregistrées aux offices cantonaux de placement.

(3) A partir de 1963, nouvel indice.

(4) A partir d'octobre 1966, l'indice est calculé sur de nouvelles bases.

(5) A partir de juillet 1971, 92 villes (communes de 10 000 habitants recensés au 1er décembre 1970).

PRINCIPAUX INDICATEURS ÉCONOMIQUES (Suite)

Moyennes ou chiffres mensuels

	TOURISME			TRANSPORTS						COMMERCE EXTÉR.	
	Arrivées	Nuitées	Taux d'occupation (1)	RECETTES DES CFF		TRAFIC AÉRIEN COMMERCIAL		VÉHICULES NEUFS MIS EN CIRCULAT.		BALANCE COMMERCIALE	RAPPORT EXP/IMP
				Voyageurs	Marchandises	Voyageurs payants	Marchandises	Voitures (2)	Camions (3)		
	Milliers		%	Millions F		Milliers	Tonnes	Nombre		Millions F	%
11	12	13	14	15	16	17	18	19	20	21	
1938	292	1 331	31	11,0	14,6	5,6	103	808	96	-24,2	81,9
1953	484	1 867	46	25,3	31,9	76,0	1 550	2 976	315	7,8	101,9
1964	761	2 694	48	41,5	63,0	321,8	7 986	11 136	871	-339,9	73,8
1965	728	2 613	46	42,6	64,4	370,8	9 562	11 610	696	-255,5	80,6
1966	753	2 658	46	43,9	66,1	423,5	10 967	12 163	714	-233,5	83,5
1967	760	2 679	45	46,1	67,9 (4)	464,6	11 433	12 767	685	-214,2	85,5
1968	777	2 707	44	46,9	69,6	509,0	14 590	13 979	789	-172,9	89,3
1969	808	2 806	45	52,1	77,1	602,9	18 893	16 030	885	-221,9	88,3
1970	862	2 968	47	53,0	81,5	666,3	19 455	17 552	1 071	-477,7	79,4
1971	878	3 028	47	54,8	81,8	742,8	20 117	19 622	1 117	-501,5	79,7
1972											
Janv.	545	2 376	37	51,0	80,6	620,6	17 906	14 590	788	-547,8	77,0
Fév.	611	2 809	46	51,1	89,4	588,8	19 580	20 942	1 109	-589,9	77,3
Mars	784	3 189	47	56,1	97,3	763,6	23 216	33 920	1 494	-504,7	82,0
Avril	734	2 533	40	59,8	89,4	802,2	20 579	28 279	1 604	-559,4	78,4
Mai	880	2 493	39	61,0	97,6	847,5	22 585	27 349	1 097	-603,6	77,8
Juin	1 091	3 330	46	59,6	102,1	880,7	25 201	28 551	1 354	-507,2	82,0
Juil.	1 530	5 217	65	72,7	94,7	1 019,0	22 766	20 070	1 385	-291,4	88,0
Août	1 552	5 286	65	65,7	91,6	999,7	23 194	16 719	1 136	-796,4	69,5
Sept.	1 282	3 859	53	63,5	98,7	1 048,2	25 813			-557,7	80,1
Oct.	835	2 400	40	62,0	103,3	884,7	26 674			-460,4	84,1
Nov.	437	1 267	28	52,9	100,6	562,0	22 223			-410,1	85,9
Déc.	534	2 081	36	62,2	88,6	667,3	25 205			-389,4	86,1
1973											
Janv.										-776,2	73,0
Fév.											
Mars											
Avril											
Mai											
Juin											
Juil.											
Août											
Sept.											
Oct.											
Nov.											
Déc.											

(1) Taux d'occupation des lits disponibles (Nuitées/nombre moyen de lits disponibles, nombre de jours de la période).

(2) Autos + limousines commerciales.

(3) Y compris les camionnettes.

(4) A partir de 1967, les recettes du transport des bagages et des véhicules automobiles accompagnés sont comprises dans le trafic voyageurs; elles figuraient précédemment dans le trafic marchandises.

STATISTIQUES FINANCIERES

Moyennes ou chiffres mensuels

	BANQUE NATIONALE			AVS		62 BANQUES (1)		CHEQUES POSTAUX		TRAFFIC TOTAL DES CHAMBRES DE COMPENSA- TION
	RESERVES MONETAIR- ES TOTALES	BILLETS EN CIRCULATION ET ENGAGEMENTS A VUE		PLACE- MENTS	DISPONI- BILITES	PLACE- MENTS HYPOTHE- CAIRES	DEPOTS EN CAISSE D'EPARGNE	AVOIRS	MOUVE- MENT TOTAL	
		TOTAL	Couverture or							
	Millions F		%			Millions F				
1	2	3	4	5	6	7	8	9	10	
1963	11 597	10 532	104	6 649	66	20 584	13 037	3 353	23 172	804
1964	12 360	11 116	99	6 698	118	22 079	13 941	3 014	26 026	850
1965	12 711	11 819	100	6 901	114	23 638	15 009	3 282	27 639	864
1966	12 655	12 130	96	7 186	78	25 272	16 169	3 566	29 668	1 020
1967	13 434	12 945	93	7 367	98	28 795 ⁽¹⁾	18 743 ⁽¹⁾	3 823	31 352	1 131
1968	13 501	14 491	80	7 551	100	31 055	20 655	4 040	34 096	1 556
1969	13 674	15 406	74	7 609	68	33 901	22 599	4 305	37 418	1 806
1970	15 628	16 817	70	7 842	30	36 436	25 331	4 594	42 023	1 635
1971	18 870	21 500	57	8 191	42	38 977	29 634	5 098	47 189	1 296
1972	22 020	24 479	48	8 688	67			5 993	53 627	1 226
1972										
Janv.	21 918	25 971	46	8 427	64	40 769	33 293	5 771	57 550	1 365
Fév.	21 692	25 715	46	8 427	81	41 083	33 789	5 694	47 536	1 208
Mars	21 350	25 534	47	8 692	80	41 413	34 267	5 695	51 293	1 285
Avril	21 079	22 925	52	8 702	60	41 693	34 701	5 520	48 916	1 263
Mai	19 459	21 504	55	8 689	28	42 029	35 126	5 831	51 093	1 353
Juin	22 403	25 484	47	8 923	46	42 453	35 436	5 880	55 496	1 422
Juil.	23 544	25 374	47	8 898	38	42 787	35 846	5 903	56 261	1 340
Août	22 981	24 109	49	8 480	185	43 189	36 272	6 088	52 403	1 046
Sept.	23 887	25 090	47	8 778	69	43 613	36 723	5 912	49 483	958
Oct.	21 548	22 436	53	8 769	37	44 039	37 122	6 107	57 070	1 125
Nov.	20 180	21 957	54	8 707	56	44 521	37 503	6 159	54 659	1 172
Déc.	24 203	27 656	43	8 766	64			7 359	61 772	1 180
1973										
Janv.										
Fév.										
Mars										
Avril										
Mai										
Juin										
Juil.										
Août										
Sept.										
Oct.										
Nov.										
Déc.										

(1) Jusqu'à février 1967, 62 banques; de mars à novembre 1967, 76; de décembre 1967 à mai 1968, 75, depuis juin 1968, 72 banques.

STATISTIQUES FINANCIERES (suite)

Moyennes ou chiffres mensuels

	TAUX D'INTÉRÊT (1)			INDICE DES ACTIONS (1)				PRIX DE L'OR	
	Bons de caisse (2)	Dépôts d'é- pargne (3)	Obligations (4)	Indice total	Actions in- dustrielles	Dont chi- miques	Dont alimen- tation	Pièces de 20 F	Lingots 1 Kg
	%			1966 = 100				Francs	
	11	12	13	14	15	16	17	18	19
1963	3,49	2,77	3,24	162,8	160,3	156,9	148,9	38,82	4 876
1964	4,08	2,95	3,97	139,5	138,8	131,2	140,2	39,66	4 890
1965	4,36	3,18	3,95	117,0	116,7	109,8	121,7	42,16	4 890
1966	4,48	3,30	4,16	100,0	100,0	100,0	100,0	44,86	4 893
1967	4,86	3,57	4,60	105,0	104,0	106,0	99,4	45,79	4 898
1968	4,85	3,60	4,37	144,5	146,7	164,0	131,6	50,50	5 431
1969	4,94	3,69	4,90	168,0	174,9	221,1	146,6	57,44	5 659
1970	5,42	3,94	5,82	148,8	152,8	186,7	132,5	46,69	4 984
1971	5,53	4,23	5,27	155,8	154,3	193,8	140,7	47,73	5 396
1972	4,80	4,15	4,96	183,2	171,2	209,8	171,7	57,44	7 217
1972									
Janv.	5,16	4,17	4,76	168,7	163,6	208,8	151,7	51,00	5 825
Fév.	4,78	4,15	4,60	175,1	167,8	213,2	156,7	52,00	6 005
Mars	4,74	4,15	4,77	178,9	171,4	216,5	164,0	51,75	5 965
Avril	4,70	4,15	4,94	179,2	170,7	210,2	171,9	52,25	6 130
Mai	4,69	4,15	4,93	190,2	179,9	220,9	182,6	56,75	7 315
Juin	4,69	4,15	5,06	173,6	161,0	196,4	160,9	56,50	7 700
Juil.	4,69	4,15	4,95	185,1	172,1	212,8	171,3	61,50	8 370
Août	4,69	4,15	4,93	192,5	177,4	211,4	182,0	61,00	8 090
Sept.	4,73	4,15	4,98	192,9	175,5	210,7	178,8	59,25	7 805
Oct.	4,75	4,15	5,08	189,8	174,1	208,3	180,8	59,50	7 860
Nov.	4,96	4,15	5,22	181,0	164,9	199,0	169,3	62,25	7 720
Déc.	4,98	4,15	5,00	191,1	176,2	209,8	190,3	65,50	7 815
1973									
Janv.	4,98	4,15	5,36	194,7	181,2	211,8	198,1	74,00	7 660
Fév.									
Mars									
Avril									
Mai									
Juin									
Juil.									
Août									
Sept.									
Oct.									
Nov.									
Déc.									

(1) Chiffres mensuels: situation au dernier vendredi du mois; les chiffres annuels correspondent à la moyenne des chiffres mensuels.

(2) 5 grandes banques.

(3) 12 grandes banques cantonales.

(4) Rendement des obligations de la Confédération, calculé sur la base de l'échéance.

IMPORTATIONS PAR ZONE D'ORIGINE

Moyennes ou chiffres mensuels

Unité: Millions F

	TOTAL	EUROPE			AMÉRIQUE		ASIE		AFRIQUE	AUSTRALIE ET OCÉANIE
		TOTAL	CEE (1)	AELE (1)	TOTAL	dont USA et CANADA	TOTAL	dont Japon		
		1	2	3	4	5	6	7		
1964	1 295,1	1 045,4	803,1	193,7	169,2	126,0	45,4	15,9	31,3	3,8
1965	1 327,4	1 075,3	825,6	197,6	166,0	126,9	48,3	17,9	34,2	3,6
1966	1 417,0	1 136,6	856,1	220,9	183,1	141,0	57,5	20,1	35,8	4,0
1967	1 482,2	1 184,6	882,4	244,5	180,8	135,9	62,6	23,2	49,4	4,8
1968	1 618,7	1 290,7	962,8	266,9	201,0	157,2	68,0	25,3	55,4	3,6
1969	1 894,5	1 519,2	1 100,7	342,3	224,7	175,4	88,6	33,6	56,8	5,2
1970	2 322,8	1 872,8	1 357,1	423,7	267,2	213,9	110,2	51,2	67,8	4,8
1971	2 470,1	2 022,8	1 458,2	470,5	249,1	194,8	126,0	63,5	65,3	6,9
1972										
Janv.	2 379,6	1 928,7	1 394,1	436,5	243,6	191,3	145,4	69,4	54,3	7,6
Fév.	2 596,1	2 152,1	1 568,3	487,3	239,8	189,3	145,1	80,7	56,8	2,3
Mars	2 797,7	2 308,2	1 707,6	508,7	263,6	199,7	150,5	79,4	70,0	5,4
Avril	2 584,3	2 142,4	1 559,0	503,9	234,6	174,5	151,1	85,9	49,6	6,6
Mai	2 719,0	2 251,7	1 632,3	524,7	242,8	175,3	154,2	83,7	63,2	7,1
Juin	2 814,0	2 322,7	1 708,7	506,5	260,4	196,2	155,9	85,6	68,5	6,5
Juil.	2 431,3	2 057,1	1 505,4	458,1	196,2	145,5	131,4	61,8	41,6	5,0
Août	2 607,9	2 114,8	1 542,2	469,7	273,4	211,9	159,3	80,4	57,8	2,6
Sept.	2 805,7	2 224,4	1 566,3	563,4	350,1	293,9	171,4	89,2	52,5	7,3
Oct.	2 887,8	2 442,2	1 773,3	552,2	227,8	167,1	167,5	84,1	44,3	6,0
Nov.	2 910,3	2 430,6	1 759,4	542,4	247,5	187,3	158,3	82,9	65,4	8,5
Déc.	2 798,3	2 269,4	1 644,0	502,2		271,4		74,1		
1973										
Janv.	2 878,4	2 324,8	1 912,0	285,9		224,9		86,7		
Fév.										
Mars										
Avril										
Mai										
Juin										
Juil.										
Août										
Sept.										
Oct.										
Nov.										
Déc.										

(1) à partir de janvier 1973, la Grande-Bretagne, le Danemark et l'Irlande passent de l'AELE à la CEE.

EXPORTATIONS PAR ZONE DE DESTINATION

Moyennes ou totaux mensuels

Unité: Millions F

	TOTAL	EUROPE			AMÉRIQUE		ASIE		AFRIQUE	AUSTRALIE ET OCEANIE
		TOTAL	CEE (1)	AELE (1)	TOTAL	dont USA et CANADA	TOTAL	dont JAPON		
1964	955,1	642,3	386,5	186,3	161,8	99,9	100,1	24,2	34,9	16,0
1965	1 071,8	722,4	426,8	212,6	182,3	119,5	109,9	20,2	38,7	18,5
1966	1 183,6	780,1	450,0	232,2	220,1	145,6	122,0	24,2	42,6	18,8
1967	1 263,7	844,2	461,3	273,2	225,5	150,0	133,7	30,9	40,0	20,3
1968	1 445,8	951,9	528,0	303,1	262,9	169,7	159,0	38,4	51,2	20,8
1969	1 667,4	1 118,4	623,9	344,3	284,3	182,3	182,0	49,0	59,4	23,3
1970	1 845,0	1 246,6	689,1	391,5	300,2	188,9	201,0	58,2	71,8	25,4
1971	1 968,1	1 347,8	740,7	435,8	309,1	192,5	205,8	56,1	77,7	27,7
1972										
1972										
Janv.	1 831,8	1 265,2	708,9	407,4	314,5	198,5	168,0	42,6	57,2	26,9
Fév.	2 006,2	1 405,4	770,3	450,6	290,6	184,0	213,4	46,9	70,0	26,8
Mars	2 293,0	1 602,8	879,2	505,0	331,3	199,2	236,2	65,2	90,3	32,4
Avril	2 024,9	1 396,4	764,2	448,1	302,7	183,7	212,0	62,0	86,9	26,9
Mai	2 115,4	1 478,6	805,8	472,2	339,2	210,0	205,4	58,5	66,1	26,1
Juin	2 306,8	1 581,7	844,9	504,0	381,6	232,3	237,7	70,6	80,4	25,4
Juil.	2 139,9	1 452,8	798,0	447,6	357,2	227,9	221,5	66,5	77,1	31,3
Août	1 811,5	1 208,4	624,5	402,3	322,3	202,2	201,7	64,0	57,1	22,0
Sept.	2 248,0	1 486,5	781,9	510,7	380,6	263,5	265,0	90,4	91,0	24,9
Oct.	2 427,4	1 667,2	883,1	544,9	385,5	256,5	262,5	79,4	83,3	28,9
Nov.	2 500,2	1 731,8	913,0	582,0	372,3	243,0	286,5	84,6	82,0	27,6
Déc.	2 408,9	1 674,1	836,0	573,5		208,1		78,4		
1973										
Janv.	2 102,2	1 484,3	1 015,2	258,0		180,9		55,4		
Fév.										
Mars										
Avril										
Mai										
Juin										
Juil.										
Août										
Sept.										
Oct.										
Nov.										
Déc.										

(1) A partir de janvier 1973, la Grande-Bretagne, le Danemark et l'Irlande passent de l'AELE à la CEE.

INDICE SUISSE DE LA PRODUCTION INDUSTRIELLE

1963 = 100

Moyennes ou chiffres trimestriels

	INDICE GÉNÉRAL	DONT							
		ALIMEN- TATION	TEXTILES	HABILLE- MENT	ARTS GRA- PHIQUES	INDUSTRIE CHIMIQUE	INDUSTRIE METAL- LURGIQUE	MACHINES APPAREILS	HORLOGE- RIE BIJOU- TERIE
	1	2	3	4	5	6	7	8	9
1964	104	105	103	106	107	109	103	101	105
1965	108	108	103	106	112	108	100	106	115
1966	112	111	98	111	125	119	102	107	131
1967	116	115	96	111	128	120	106	112	138
1968	121	120	101	113	140	132	107	120	141
1969	132	127	105	118	152	162	117	132	149
1970	143	135	103	118	165	171	127	152	152
1971	146	141	104	119	165	179	131	156	148
1972									
1969									
1er trim.	121	115	109	122	138	161	99	121	124
2e trim.	132	130	109	118	152	156	119	131	142
3e trim.	133	135	95	108	142	160	119	138	139
4e trim.	141	127	109	122	176	171	130	139	189
1970									
1er trim.	134	123	106	122	151	167	127	144	127
2e trim.	147	143	105	124	168	173	134	153	152
3e trim.	141	141	93	104	150	169	121	149	142
4e trim.	151	132	109	123	190	175	126	160	187
1971									
1er trim.	139	131	104	122	154	173	130	151	135
2e trim.	148	144	106	123	171	179	135	157	141
3e trim.	142	148	93	107	153	176	127	154	129
4e trim.	153	139	112	125	183	189	133	160	187
1972									
1er trim.	143	137	114	131	154	194	130	151	143
2e trim.	150	149	116	125	160	185	135	157	154
3e trim.	145	147	96	102	152	183	126	156	155
4e trim.									
1973									
1er trim.									
2e trim.									
3e trim.									
4e trim.									

INDICES DE LA PRODUCTION INDUSTRIELLE ⁽¹⁾
 1963 = 100

Moyennes ou chiffres mensuels

	OCDE EUROPE (2)	CEE (2)	ALLEMAGNE R.F. (3)	BELGIQUE	FRANCE (3)	ITALIE	PAYS-BAS	ROYAUME- UNI	SUISSE	ETATS-UNIS
	1	2	3	4	5	6	7	8	9	10
1938	32	35	37	46	38	26	35	50	*	26
1948	31	29	19	55	41	26	40	61	*	58
1964	107	107	108	107	108	101	110	107	105	106
1965	112	111	114	109	109	106	116	111	109	115
1966	117	117	116	111	117	118	123	113	114	126
1967	119	119	114	113	120	128	129	113	116	127
1968	127	128	127	119	126	136	143	120	121	122
1969	140	143	144	131	142	140	161	123	132	139
1970	148	152	153	135	150	150	175	125	143	135
1971	152	156	156	140	158	147	187	126	146	133
1972										
1972										
Janv.	155	161	150	141	171	148	204	126		139
Fév.	152	160	155	144	174	151	207	116	143	144
Mars	157	162	160	146	177	152	208	132		146
Avril	158	162	171	158	176	153	210	129		149
Mai	158	162	166	154	174	160	200	132	150	148
Juin	158	162	164	152	177	159	197	133		152
Juil.	158	163	148	108	152	147	167	120		143
Août	157	161	139	133	107	102	183	113	145	150
Sept.	160	164	162	156	176	151	199	134		157
Oct.	163	167	169	161	182	161	214	139		158
Nov.	164	169	180		186	162	224	145		155
Déc.										151
1973										
Janv.										
Fév.										
Mars										
Avril										
Mai										
Juin										
Juil.										
Août										
Sept.										
Oct.										
Nov.										
Déc.										

(1) Non compris la construction.

(2) Chiffres corrigés des variations saisonnières; les chiffres annuels ne coïncident pas avec la moyenne des chiffres mensuels.

(3) Par suite de différences dans les champs couverts, les chiffres annuels ne coïncident pas avec la moyenne des chiffres mensuels.

NOMBRE DE CHOMEURS

Moyennes ou chiffres mensuels

Unité : Milliers

	Allema- gne RF	Autriche	Belgique	France	Italie	Pays-Bas	Royaume- Uni	Suede	Canada	Etats-Unis
	1	2	3	4	5	6	7	8	9	10
1964	166	67	50	98	550	28	414	21,2	325	3 880
1965	147	67	55	132	721	33	360	20,0	280	3 370
1966	161	63	62	148	770	36	391	22,2	267	2 880
1967	460	66	85	196	689	75	599	28,8	315	2 980
1968	324	72	103	254	694	68	601	33,4	382	2 820
1969	179	68	85	223	663	49	597	29,9	382	2 830
1970	148	60	71	262	616	47	640	29,5	495	4 090
1971	189	53	71	337	613	62	799	45,4	552	4 993
1972										
1972										
Janv.	376	81	90	417	739	128		64,8	665	5 447
Fév.	369	74	89	410	*	130		59,3	627	5 412
Mars	268	53	87	389	*	112	959	58,8	642	5 215
Avril	231	47	84	375	623	100	939	54,4	592	4 697
Mai	208	42	82	352 (1)	*	91	861	43,6	552	4 344
Juin	190	38	78	327	*	91	795	37,5	568	5 426
Juil.	197	35	83	324	727	99	795	36,6	543	5 173
Août	198	34	81	339	*	98	811	40,7	503	4 857
Sept.	195	36	84	386	*	100	818	40,5	459	4 658
Oct.	215	46	90	414	714	105	801	42,8	483	4 470
Nov.	236	54	94	417	*	115	793	48,1	524	4 266
Déc.										
1973										
Janv.										
Fév.										
Mars										
Avril										
Mai										
Juin										
Juil.										
Août										
Sept.										
Oct.										
Nov.										
Déc.										

(1) A partir de juin 1972, non compris les chômeurs âgés de plus de 59 ans et bénéficiant d'une garantie de ressources «spécial-chômages».

INDICES DES PRIX A LA CONSOMMATION
1963 = 100

Moyennes ou chiffres mensuels

	Allema- gne RF	Autriche	Belgique	France	Italie	Norvège	Pays-Bas	Suisse	Royaume- Uni	Etats-Unis
	1	2	3	4	5	6	7	8	9	10
1938	49	12	22	3	2	35	28	50	17	46
1948	82	38	82	46	65	57	63	81	58	78
1964	102	104	104	104	105	105	104	103	104	101
1965	106	109	108	106	110	110	109	106	108	103
1966	109	112	112	109	113	114	116	112	113	106
1967	111	116	116	112	117	119	121	116	115	109
1968	113	119	119	117	119	123	125	119	121	114
1969	116	123	124	124	122	127	135	122	127	120
1970	121	128	129	131	128	140	141	126	135	127
1971	127	134	134	138	134	149	152	135	148	132
1972	134	143	142	147	142	160	164	144	159	137
1972										
Janv.	131	138	138	142	137	155	158	140	154	134
Fév.	131	139	139	143	138	155	159	141	154	135
Mars	132	140	139	144	139	156	161	141	155	135
Avril	132	140	139	144	139	157	163	141	156	136
Mai	133	140	140	145	140	158	163	143	157	136
Juin	133	142	141	146	141	159	164	143	158	136
Juil.	134	143	142	147	141	161	163	143	158	137
Août	134	144	142	148	142	161	164	144	160	137
Sept.	136	145	143	149	144	162	166	145	161	138
Oct.	136	146	144	150	145	163	168	147	163	138
Nov.	137	147	145	151	146	164	169	148	163	138
Déc.	138	148	146	152	147	164	169	149	164	139
1973										
Janv.										
Fév.										
Mars										
Avril										
Mai										
Juin										
Juil.										
Août										
Sept.										
Oct.										
Nov.										
Déc.										

INDICE DES PRIX DE GROS
1963 = 100

Moyennes ou chiffres mensuels

	Allema- gne RF	Autriche	Belgique	France	Italie	Pays-Bas	Royaume- Uni	Suede	Suisse	Etats-Unis
	1	2	3	4	5	6	7	8	9	10
1938	45	10	24	3	2	.	.	31	43,2	42
1948	83	35	94	52	95	82	71	61	92,9	90
1964	100,8	106	106,1	106,1	101,6	105	103,7	105	102,0	101,6
1965	103,3	109	105,3	106,9	106,0	107	105,9	109	102,7	103,7
1966	105,5	110	104,7	109,1	107,8	110	109,6	107	103,7	105,9
1967	106,1	113	99,8	107,1	107,4	108	107,5	110	104,1	104,8
1968	100,1	114	99,4	109,4	107,2	109	120,2 ⁽¹⁾	109	104,1	106,5
1969	101,3	117	102,2	120,8	111,4	109	125,0	116	107,2	113,5
1970	106,1	122	109,1	132,8	118,5	117	128,3	124	111,6	117,7
1971	111,2	128	110,9	130,1	122,0		135,6	125	114,1	120,6
1972	115,6	133		133,1			142,7	128	118,2	
1972										
Janv.	113,6	130	109,6	129,3	124,6	123	136,6	125	115,7	126,0
Fév.	114,0	130	111,7	130,2	125,2	123	136,8	126	116,1	129,0
Mars	114,8	131	113,0	131,2	125,8	123	138,2	126	117,1	129,0
Avril	115,3	131	113,0	131,5	125,9	123	139,0	126	117,2	128,9
Mai	115,3	131	113,0	131,9	126,9	123	138,6	126	117,7	131,6
Juin	115,5	132	112,8	130,7	127,1	123	139,2	127	117,7	133,3
Juil.	115,9	134	113,4	131,2	127,5	125	141,1	127	117,7	136,5
Août	116,1	134	113,4	131,9	128,8	125	142,6	128	118,2	136,6
Sept.	116,3	135	115,3	133,5	130,8	126	145,0	128	119,0	136,6
Oct.	116,5	137	118,0	136,8	132,1	128	150,0	130	120,1	136,0
Nov.	116,6	137	120,9	137,2	133,2		151,1	130	120,6	136,7
Déc.	117,1	138		141,4			153,6	131	121,7	
1973										
Janv.										
Fév.										
Mars										
Avril										
Mai										
Juin										
Juil.										
Août										
Sept.										
Oct.										
Nov.										
Déc.										

(1) Nouvel indice.

INDICES DU COURS DES ACTIONS INDUSTRIELLES
 1963 = 100

Moyennes ou chiffres mensuels

	Allema- gne RF	Autriche	Belgique	France	Italie	Pays-Bas	Royaume- Uni	Suède	Suisse	Etats-Unis
	1	2	3	4	5	6	7	8	9	10
1938	.	4	28	1	1	17	27	24	.	15
1948	.	13	42	16	17	33	40	31	35	21
1958	47	41	83	58	52	43	55	63	60	67
1964	110	95	105	88	77	100	107	116	86	117
1965	103	91	96	82	76	98	100	133	73	127
1966	90	87	80	76	90	83	101	118	62	124
1967	92	81	80	70	83	93	108	110	62	135
1968	121	80	86	74	81	108	153	125	89	147
1969	137	83	93	88	91	120	151	154	108	146
1970	125	92	88	97	89	122	134	121	96	124
1971	123	92	98	93	69	116	158	128	97	148
1972										
Janv.	128	88	98	89	64	110	189	142	105	156
Fév.	135	88	101	91	62	120	195	140	109	159
Mars	141	88	106	98	61	126	201	147	112	163
Avril	146	88	108	102	65	130	207	151	112	165
Mai	150	89	106	108	66	138	210	148	119	164
Juin	148	91	108	102	64	145	199	147	108	166
Juil.	148	95	113	108	66	150	202	151	116	165
Août	153	102	115			153	211	154	120	169
Sept.	149		45			146				
Oct.										
Nov.										
Déc.										
1973										
Janv.										
Fév.										
Mars										
Avril										
Mai										
Juin										
Juil.										
Août										
Sept.										
Oct.										
Nov.										
Déc.										

IMPORTATIONS TOTALES

Moyennes ou totaux mensuels

Unité: Millions \$ EU

	CEE	AELE	Allema- gne RF	Belgique Luxem- bourg	France	Italie	Pays-Bas	Royaume- Uni	Suisse	Etats-Unis
	1	2	3	4	5	6	7	8	9	10
1938	472	592	182 ⁽¹⁾	65	110	49	65	375	31	163
1948	867	1 097	131	166	287	128	155	698	97	591
1964	3 744	2 550	1 218	496	839	603	588	1 329	300	1 550
1965	4 083	2 684	1 456	531	862	612	622	1 345	307	1 774
1966	4 472	2 969	1 502	598	990	714	668	1 389	328	2 129
1967	4 591	3 118	1 446	597	1 034	808	695	1 476	343	2 235
1968	5 165	3 303	1 679	692	1 165	854	774	1 580	375	2 760
1969	6 312	3 663	2 077	832	1 449	1 038	916	1 663	439	3 004
1970	7 385	4 252	2 486	946	1 593	1 245	1 116	1 810	539	3 330
1971	8 279	4 636	2 862	1 056	1 770	1 332	1 259	1 995	602	3 800
1972										
Janv.	8 623	4 731	2 885	1 082	1 914	1 475	1 267	2 189	612	4 280
Fév.	9 273	5 082	3 129	1 161	2 215	1 416	1 348	2 283	673	4 177
Mars	10 412	5 699	3 473	1 381	2 437	1 596	1 525	2 593	727	4 844
Avril	9 415	5 120	3 199	1 151	2 165	1 509	1 392	2 258	670	4 248
Mai	10 042	5 412	3 453	1 197	2 333	1 675	1 384	2 434	704	4 725
Juin	10 131	5 599	3 463	1 332	2 275	1 550	1 508	2 452	737	4 766
Juil.	8 904	4 653	3 095	1 012	1 973	1 600	1 223	1 944	646	4 314
Août	8 818	4 657	3 100	1 207	1 711	1 415	1 384	1 809	690	4 727
Sept.	9 761	5 544	3 236	1 263	2 217	1 614	1 431	2 547	741	4 485
Oct.	10 674	6 166	3 641	1 377	2 349	1 712	1 595	2 615	761	5 007
Nov.	10 790		3 593	1 388	2 378	1 643	1 537	2 638	767	5 190
Déc.					2 629			2 284	742	
1973										
Janv.										
Fév.										
Mars										
Avril										
Mai										
Juin										
Juil.										
Août										
Sept.										
Oct.										
Nov.										
Déc.										

(1) Frontières de 1937; commerce avec l'Autriche exclu.

EXPORTATIONS TOTALES

Moyennes ou totaux mensuels

Unité: Millions \$ EU

	CEE	AELE	ALLEMA- GNE RF	BELGIQUE LUXEM- BOURG	FRANCE	ITALIE	PAYS-BAS	ROYAU- ME-UNI	SUISSE	ÉTATS- UNIS
	1	2	3	4	5	6	7	8	9	10
1938	403	341	176 ⁽¹⁾	61	73	46	48	217	25	255
1948	540	824	58	141	167	90	84	533	67	1 044
1964	3 550	2 036	1 351	468	750	497	484	1 065	221	2 174
1965	3 992	2 212	1 491	532	838	599	533	1 143	248	2 250
1966	4 388	2 501	1 678	569	909	669	563	1 222	274	2 527
1967	4 679	2 552	1 811	586	949	725	607	1 198	292	2 627
1968	5 353	2 765	2 070	680	1 059	849	695	1 279	335	2 868
1969	6 320	3 185	2 421	839	1 252	977	830	1 460	387	3 166
1970	7 391	3 594	2 850	966	1 495	1 099	981	1 613	428	3 602
1971	8 402	4 022	3 253	1 025	1 710	1 260	1 153	1 863	480	3 678
1972										
Janv.	8 758	4 071	3 216	1 147	1 816	1 291	1 275	1 935	471	3 873
Fév.	9 449	4 363	3 693	1 124	1 986	1 426	1 220	2 023	520	3 818
Mars	10 652	4 650	4 018	1 326	2 250	1 615	1 453	2 047	596	4 349
Avril	9 788	4 402	3 627	1 180	2 203	1 486	1 293	1 980	525	3 937
Mai	10 380	4 827	3 872	1 342	2 167	1 582	1 417	2 296	548	4 196
Juin	10 630	5 024	3 856	1 401	2 344	1 594	1 415	2 312	604	4 051
Juil.	9 548	4 300	3 610	1 135	2 058	1 625	1 134	1 909	568	3 726
Août	8 846	3 539	3 534	1 059	1 584	1 320	1 362	1 207	479	3 991
Sept.	10 106	4 605	3 758	1 352	2 085	1 496	1 414	1 903	594	4 008
Oct.	11 593	5 381	4 473	1 523	2 464	1 645	1 488	2 385	639	4 510
Nov.	11 286		4 146	1 394	2 358	1 548	1 465	2 353	659	4 613
Déc.					2 433			2 007	639	
1973										
Janv.										
Fév.										
Mars										
Avril										
Mai										
Juin										
Juil.										
Août										
Sept.										
Oct.										
Nov.										
Déc.										

1) (1) Frontières de 1937 ; commerce avec l'Autriche exclu.

SOURCES

Les statistiques non établies par le Service cantonal de statistique sont recueillies auprès des organismes et services administratifs suivants:

Statistiques genevoises

Aéroport de Cointrin
Bureau fédéral de statistique
Chemins de fer fédéraux
Compagnie genevoise des tramways électriques
Département de justice et police
Département de la prévoyance sociale et de la santé publique
Département des travaux publics
Entreprises des postes, télégraphes et téléphones
Services industriels
Société nationale des chemins de fer français

Statistiques de la Confédération

Banque nationale
Bureau fédéral de statistique
Chemins de fer fédéraux
Direction générale des douanes
Office fédéral de l'air
Office fédéral de l'économie énergétique
Office fédéral de l'industrie, des arts et métiers et du travail
STR – Contrôle fédéral des véhicules

Statistiques de l'étranger

International Monetary Fund (Washington)
Publications nationales
Publications de l'Organisation de coopération et de développement économique (Paris)

*

*

*