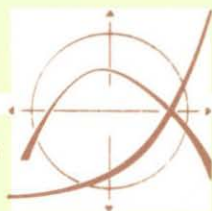


INFORMATIONS STATISTIQUES GENÈVE

Août 1970

SERVICE CANTONAL DE STATISTIQUE

DÉPARTEMENT DU COMMERCE, DE L'INDUSTRIE ET DU TRAVAIL



Parution: Les Informations Statistiques Genève paraissent à la fin de chaque mois.

Conditions d'abonnement: Prix d'abonnement annuel, y compris le supplément méthodologique: Suisse Fr. 20.— Etranger Fr. 24.— Prix de vente du numéro: Fr. 2.—

Rédaction, commandes et envoi: Service cantonal de statistique Genève, 8, rue du 31-Décembre. Tél. (022) 361400. Compte de chèques: 12-6310

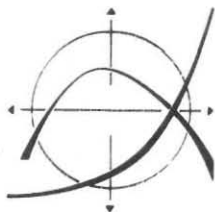
Reproduction autorisée avec mention de la source.

INFORMATIONS STATISTIQUES GENÈVE

Août 1970

SERVICE CANTONAL DE STATISTIQUE

DÉPARTEMENT DU COMMERCE, DE L'INDUSTRIE ET DU TRAVAIL



SOMMAIRE

Quelques aspects des migrations extérieures du canton	III
Résumé statistique	1

Statistiques du canton de Genève

Météorologie	5
Population	6
Main-d'oeuvre	15
Eau et énergie	18
Construction et logement	20
Commerce	24
Transports et communications	25
Tourisme	32
Justice et police	34
Prix	35

Statistiques de la Confédération

Prix	36
Indicateurs économiques	38
Finances	40
Commerce extérieur	42
Production industrielle	44

Statistiques étrangères

Production	45
Main-d'oeuvre	46
Prix	47
Finances	49
Commerce extérieur	50
Sources	52

Symboles et sigles utilisés

Un zéro (0) signifie que la donnée est inférieure à la moitié de la dernière position décimale retenue.

Un tiret (—) à la place d'un nombre signifie que la donnée est nulle.

Un point (·) signifie qu'aucune donnée ne peut correspondre à la définition.

Un astérisque (*) signifie que la donnée est inconnue.

Les chiffres placés entre parenthèses sont des estimations.

Un trait horizontal placé entre deux données d'une série chronologique marque un changement dans la définition de cette dernière.

AELE désigne l'Association européenne de libre échange.

CEE désigne la Communauté économique européenne (Marché commun).

Remarque importante: les derniers chiffres mensuels ou annuels de toutes les séries publiées sont provisoires et par conséquent sujets à modification.

**QUELQUES ASPECTS DES MIGRATIONS EXTÉRIEURES
DU CANTON DE GENEVE**

Contexte général

Depuis la fin de la deuxième guerre mondiale, l'accélération du progrès technique a entraîné, avec un accroissement continu de l'emploi, le développement de mouvements migratoires très importants entre pays de niveau économique inégal. La non-correspondance géographique entre offres et demandes d'emploi, conséquence de la disparité entre taux de développement économique est accentuée par une disparité des taux de croissance démographique, l'accroissement naturel de la population étant en général plus faible dans les pays les plus industrialisés où les populations sont souvent en voie de vieillissement.

A l'intérieur d'un même pays, ou entre pays voisins de même niveau, les mouvements migratoires existent également, toujours plus importants. Leur durée peut être journalière (migrations alternantes ou pendulaires), saisonnière, durable ou définitive, les parts respectives de ces deux dernières étant difficiles à distinguer.

Ces mouvements vont en général des zones agricoles vers les zones industrielles mais peuvent être la conséquence, en plus de l'absence de possibilités d'emploi, de transformations structurelles de l'économie, ou simplement d'un désir d'amélioration ou de changement des conditions de travail et d'existence.

En Europe, les pays les plus industrialisés, comme la RFA, la France, la Suède, la Suisse, ont eu, depuis 1950, un solde d'immigrants constamment positif, alors qu'il était négatif pour les pays méditerranéens, l'Autriche et l'Irlande:

	Gain migratoire annuel moyen ⁽¹⁾			Gain total ⁽¹⁾
	1950-54	1955-59	1960-64	1950-64
Allemagne (RFA, sans Berlin)	221 400	297 200	303 600	4 111 000
France	27 800	156 000	328 000	2 559 000
Suède	10 000	11 800	13 800	178 000
Suisse	22 800	32 000	103 600	792 000
Pays méditerranéens	-230 600	-324 400	-400 600	-4 778 000
Ensemble de l'Europe occidentale	-52 600	110 600	406 800	2 324 000

Parmi les pays méditerranéens, la part de l'Italie est en diminution depuis 1960 à la suite des progrès économiques réalisés dans ce pays; la diminution est d'ailleurs encore plus sensible en ce qui concerne l'émigration à destination des pays d'outre-mer.

En Suisse, les mesures de limitation prises en 1964 ont ramené, pour la période 1965-68, le gain migratoire annuel à 21 300 personnes.

(1) Travaux de la conférence démographique européenne, Strasbourg 1966, dans la revue «Population», INED 1967, N° 1.

Généralités

Au cours des 25 dernières années, la population du canton de Genève s'est accrue à un rythme très élevé, passant de 187 084 habitants en 1945 ⁽¹⁾ à 324 247 habitants en 1969 ⁽¹⁾ (+ 2,33 % par an en moyenne, contre 1,45 % pour l'ensemble de la Suisse).

Cet accroissement (graphique 1) résulte, pour sa plus grande part, de l'immigration, confédérée et étrangère, cette dernière ayant été particulièrement importante durant les années 1957-1964. En effet, le gain de population dû au mouvement naturel — excédent des naissances sur les décès — est traditionnellement très bas à Genève; il fut même constamment négatif entre les deux guerres (— 493 par an en moyenne durant les années 1915-1939), de même qu'entre 1947 et 1954. Ce n'est que depuis 1957, avec le rajeunissement de la population consécutif à l'immigration d'une population dont la majorité était âgée de 15 à 30 ans, que le gain naturel a pris une certaine importance à Genève; il reste cependant très inférieur au gain dû aux migrations, comme le montre le bilan de la période s'étendant de fin 1960 à fin 1969:

	Total 1961-1969	Moyenne annuelle	Pour cent
Gain naturel	15 370	1 708	21,8
Gain migratoire	55 241	6 138	78,2
Gain total	70 611	7 846	100,0

Avant d'aborder la description des mouvements migratoires extérieurs du canton ⁽²⁾ limitée à la période 1961-1969 pour des raisons de cohérence dans les données, nous préciserons trois points:

L'enregistrement des mouvements migratoires n'a pas pour fonction première l'étude statistique, mais la gestion administrative. Celle-ci étant faite à Genève de façon centralisée, le traitement statistique des bulletins de mutation est relativement simple, ce qui n'est pas le cas de la plupart des cantons suisses, et de façon générale des grandes unités géographiques. Il faut toutefois relever que de nombreuses personnes quittant le canton négligeant de signaler leur départ, on est conduit à une sur-évaluation des gains migratoires, et donc de la population résidente. Ceux-ci ne peuvent être rectifiés que lors de mises à jour du fichier de la population, ou de recensements fédéraux (tous les 10 ans).

Les travailleurs **frontaliers** ⁽³⁾ n'appartiennent pas à la population résidente et n'apparaissent pas dans les statistiques de l'immigration. Leur importance pour l'économie du canton est très grande puisqu'ils représentent entre 7 % et 8 % de la population active totale. Leur effectif, en forte augmentation depuis la mise en application des mesures visant les travailleurs étrangers sous permis annuel ou saisonnier, s'élève, à fin mars 1970, à 13 389 personnes, auxquelles viennent s'ajouter environ 500 frontaliers suisses non soumis au contrôle.

Les travailleurs **saisonniers**, dont l'effectif maximum varie, depuis 1960, entre 8 000 et 11 000 (soit environ 5 % de la population active), sont occupés en majorité dans l'industrie du bâtiment. Ils sont compris dans les chiffres des migrations; leur part dans le gain migratoire ⁽⁴⁾ annuel est, par définition, pratiquement nulle.

(1) Situation au 31 décembre

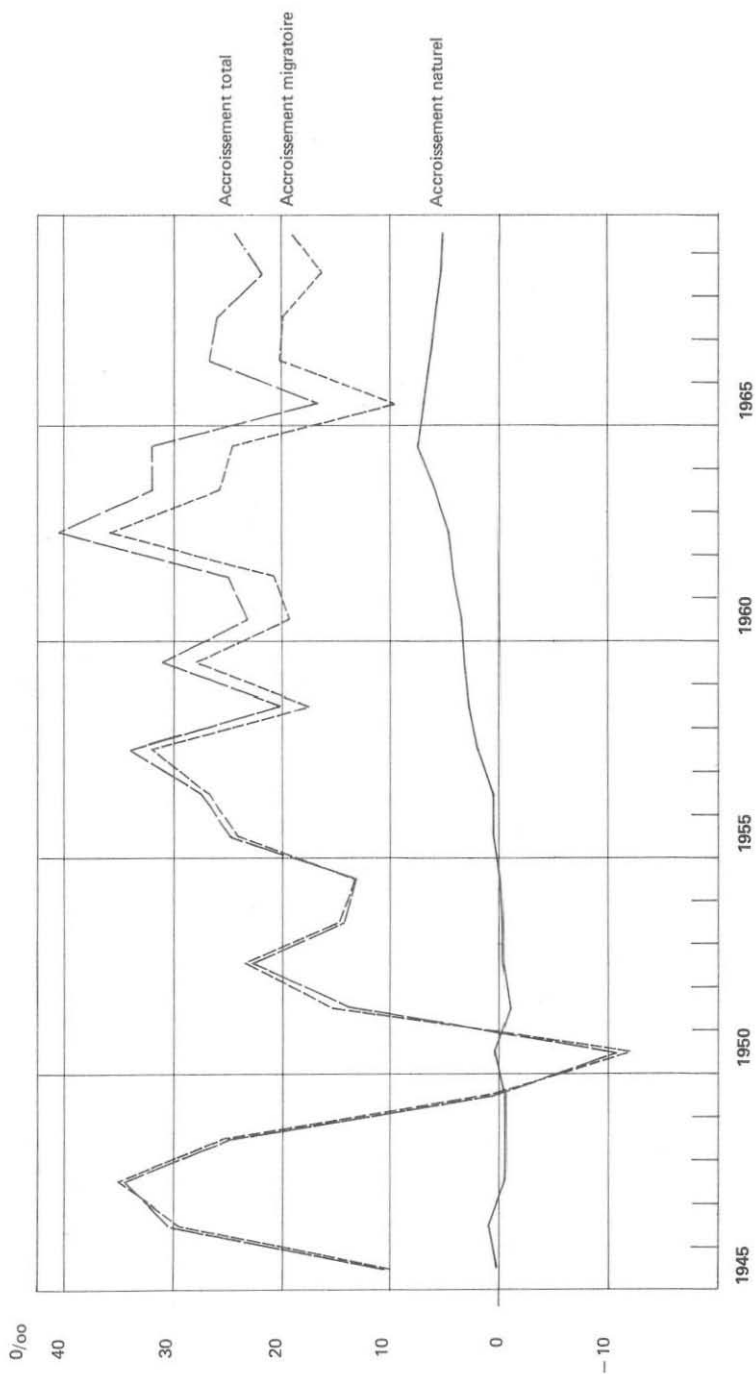
(2) Les migrations intérieures - entre communes du canton ou entre quartiers de la ville - feront l'objet d'une autre étude.

(3) Voir bulletin de mai 1969.

(4) Les termes de «solde», «gain», «bilan» migratoire, migration nette, sont équivalents.

GRAPHIQUE 1. TAUX D'ACCROISSEMENT DE LA POPULATION DU CANTON, DEPUIS 1945

(Taux pour mille habitants)



Mouvements migratoires selon l'origine

Le tableau 1 qui étudie la variation des mouvements entre 1951 et 1969, met en évidence certains points caractéristiques des migrations avec l'extérieur du canton :

- Le gain migratoire annuel est relativement faible comparé au volume de l'immigration ; pour les quatre années 1966 à 1969, qui ont connu une certaine stabilisation des mouvements, il n'en représente que 15 % environ. Cet écart est la conséquence, en plus d'un mouvement important de travailleurs saisonniers — qui représentent près du quart du total des immigrants —, de la place qu'occupent à Genève les organisations internationales et les grands établissements financiers et commerciaux, et des mouvements de personnel qui leur sont associés.
- De 1951 à 1969, le nombre d'immigrants d'origine suisse ne subit que de faibles variations; la légère baisse des années 1960-65, qui se reporte sur le solde migratoire, correspond à une période de forte croissance économique et de plein emploi partout en Suisse.
- Le nombre d'immigrants d'origine étrangère augmente jusqu'à la mise en application des mesures visant la main-d'oeuvre étrangère, en 1964. L'augmentation, particulièrement forte de 1960 à 1964, avait marqué un fléchissement en 1958-59, années de légère récession.

* * *

Les tableaux 3 et 4 et le graphique 2 sont consacrés à l'analyse des migrations par nationalités depuis 1961. Plus des deux tiers (69,3 %) des Confédérés constituant le gain migratoire des années 1961 à 1969 étaient originaires des quatre cantons romands — Fribourg, Neuchâtel, Valais et Vaud — ou du canton de Berne, sans qu'on connaisse pour ce dernier les apports respectifs des régions de langue française et allemande. Conséquence des nombreuses possibilités d'emploi offertes à Genève par le secteur tertiaire (commerce, banque, administration), les femmes étaient sensiblement plus nombreuses que les hommes, puisque pour un solde migratoire de 1 000 Confédérés, on comptait 650 femmes et 350 hommes.

Le solde migratoire ne représente qu'une faible partie du total des immigrants: environ 25 % pour les cantons romands et seulement 10 % pour les cantons alémaniques, ce qui indique que le séjour à Genève — qui n'est souvent qu'un simple stage d'apprentissage ou de perfectionnement — est le plus souvent de courte durée.

On peut mettre en rapport avec ce dernier point l'âge jeune des immigrants confédérés (voir chapitre suivant), les classes d'âge les plus représentées étant celles de 16, 19 et 20 ans.

Trois pays, l'Espagne, la France et l'Italie, fournissent le gros de l'immigration étrangère (66,9 % du gain migratoire). Parmi les immigrants espagnols et italiens, qui viennent à Genève occuper des emplois principalement dans l'industrie, le bâtiment et l'hôtellerie, les hommes sont en majorité. Le gain de femmes est au contraire sensiblement supérieur parmi les immigrés d'Allemagne, de Grande-Bretagne et des États-Unis qui constituent, attirés en grand nombre à Genève par l'importance des activités internationales, une part importante (13,4 % du gain d'étrangers).

* * *

TABLEAU 1. MIGRATIONS EXTERIEURES ⁽¹⁾, SELON L'ORIGINE, DEPUIS 1951

	IMMIGRES			EMIGRES			GAIN MIGRATOIRE		
	Suisses	Etrangers	Total	Suisses	Etrangers	Total	Suisses	Etrangers	Total
1951	9 792	7 190	16 982	8 093	5 499	13 592	1 699	1 691	3 390
1952	10 093	7 126	17 219	7 367	5 030	12 397	2 726	2 096	4 822
1953	9 390	7 791	17 181	7 688	6 325	14 013	1 702	1 466	3 168
1954	9 436	8 748	18 184	7 997	7 405	15 402	1 439	1 343	2 782
1955	10 204	10 719	20 923	7 589	7 928	15 517	2 615	2 791	5 406
1956	10 920	13 954	24 874	8 279	10 584	18 863	2 641	3 370	6 011
1957	10 903	16 491	27 394	8 436	11 545	19 981	2 467	4 946	7 413
1958	10 663	15 540	26 203	9 050	12 975	22 025	1 613	2 565	4 178
1959	10 438	17 759	28 197	8 308	12 986	21 294	2 130	4 773	6 903
1960 ⁽²⁾	9 400	18 320	27 720	8 980	13 820	22 800	420	4 500	4 920
1961	9 639	22 707	32 346	8 827	18 161	26 988	812	4 546	5 358
1962	9 835	27 747	37 582	8 606	19 503	28 109	1 229	8 244	9 473
1963	9 637	31 610	41 247	8 526	25 535	34 061	1 111	6 075	7 186
1964	10 260	35 925	46 185	9 461	29 759	39 220	799	6 166	6 965
1965	10 107	27 149	37 256	9 397	24 995	34 392	710	2 154	2 864
1966	10 692	26 128	36 820	8 726	22 053	30 779	1 966	4 075	6 041
1967	12 120	28 538	40 658	9 602	24 958	34 560	2 518	3 580	6 098
1968	11 891	26 003	37 894	9 207	23 514	32 721	2 684	2 489	5 173
1969	11 504	28 258	39 762	9 901	23 778	33 679	1 603	4 480	6 083

(1) Concerne les personnes en provenance ou à destination de l'extérieur du canton.

(2) Les chiffres de 1960 sont estimés.

TABLEAU 2. MIGRATIONS EXTERIEURES ⁽¹⁾, SELON LE GENRE DE MIGRATION, DEPUIS 1961

	MIGRATION DURABLE				Travailleurs Saisonniers	Travailleurs Frontaliers
	IMMIGRANTS		GAIN MIGRATOIRE			
	Total	dont personnes actives	Total	dont personnes actives		
1961	29 841	17 524	5 358	4 813	8 505	4 038
1962	28 033	20 148	9 473	6 726	9 549	5 294
1963	29 453	20 604	7 186	5 458	11 794	6 503
1964	33 854	23 638	6 965	4 158	12 331	6 687
1965	27 625	17 849	2 864	155	9 631	6 089
1966	28 821	19 597	6 041	4 822	7 999	6 213
1967	31 206	20 983	6 098	4 022	9 452	7 822
1968	29 479	19 743	5 173	3 512	8 415	9 410
1969	29 920	19 865	6 083	4 338	9 842	11 330

(1) Concerne les personnes en provenance ou à destination de l'extérieur du canton.

(2) Total annuel de saisonniers ayant séjourné dans le canton.

(3) Migrations alternantes; moyenne annuelle.

L'étude de la provenance régionale des immigrants en provenance d'Espagne, de France et d'Italie montre le caractère spécifique de chacun des trois principaux flux migratoires vers Genève.

Immigrants espagnols: La provenance des immigrants espagnols est connue sur le plan Suisse, mais pas pour le canton de Genève en particulier; on peut cependant admettre que les deux répartitions ne sont pas très différentes. L'émigration espagnole à destination de la Suisse affecte surtout la Galice — province située à l'extrême nord-ouest de l'Espagne — l'Andalousie, et à un moindre degré le Léon — province voisine de la Galice.

Provenance des immigrants espagnols à destination de la Suisse, en 1968 ⁽¹⁾ :

Galice	31	Valence	5
Andalousie	21	Murcie	4
Leon	14	Autres provinces	4
Estramadoure	9		
Nouvelle Castille	7		
Vieille Castille	5	Ensemble Espagne	100

Il existe entre les différents pays européens «importateurs» de main-d'oeuvre espagnole des zones préférentielles de recrutement; si l'on considère la période 1960-67, on constate que 40 % des travailleurs espagnols ayant émigré vers la Suisse étaient originaires de Galice ou du Leon, ce pourcentage n'étant que de 26 % pour l'Allemagne et de 4 % pour la France. En revanche, l'Andalousie ne fournissait que 16 % des émigrants à destination de la Suisse, contre 30 % pour nos deux voisins.

Il est intéressant de relever que la Galice, qui fournit, avec l'Andalousie, le plus fort contingent d'émigrants à destination des pays d'Europe, ne participe que très peu aux migrations intérieures espagnoles — celles-ci se faisant principalement du Sud vers le Nord-Est, à destination de la Catalogne et de Valence en particulier.

Immigrants français: Plus de la moitié des Français immigrant à Genève viennent de la région voisine, plus du quart du seul département de la Haute-Savoie.

Deux constatations ressortent particulièrement: la répartition est pratiquement la même pour les deux périodes considérées; d'autre part, les régions qui fournissent la plus grande partie du contingent sont précisément celles qui présentent sur le plan intérieur français un bilan migratoire fortement positif, soit la région Rhône-Alpes et la région parisienne. Il apparaît ainsi que les migrations en provenance de France ont un caractère différent de celles en provenance d'Italie ou d'Espagne; à la différence de ces deux pays, la France est un pays d'immigration (en provenance du Portugal et d'Afrique du Nord principalement), qui souffre d'une pénurie de main-d'oeuvre dans les mêmes secteurs que la Suisse: industrie, bâtiment, épuration... L'émigration vers la Suisse, et vers Genève en particulier, peut être assimilée à une migration intérieure liée aux conditions de travail et de salaire plus qu'à une pénurie d'emplois.

(1) Source: Office espagnol de l'émigration.

Provenance des Français ayant immigré à Genève (1) :

	1955-1956 (données)	1963-1969 (échantillon)
EST	55,6	54,5
dont Haute-Savoie	28,2	25,3
Ain	8,9	6,0
Rhône	6,6	6,0
Isère	2,8	3,9
Loire	2,0	2,5
Savoie	2,5	2,1
Région parisienne	18,0	16,9
SUD-EST	9,4	7,0
NORD-EST	5,6	5,8
Autres régions	11,4	15,8
Ensemble France	100,0	100,0

Immigrants italiens :

Provenance des travailleurs italiens ayant immigré à Genève (2) (échantillon) :

	1955-1959	1960-1964	1965-1969
Italie septentrionale	51,3 (32,7)	31,8	23,9 (30,4)
dont Lombardie	15,2	9,0	4,4
Piémont	15,2	7,2	7,2
Italie Centrale	14,9 (11,2)	15,4	9,4 (7,7)
Italie méridionale	31,2 (45,2)	38,0	45,6 (52,0)
dont Pouilles	12,3	12,8	17,2
Campanie	10,0	10,8	17,8
Italie insulaire	2,6 (10,9)	14,8	21,1 (9,9)
Sicile	2,2	12,8	13,3
Sardaigne	0,4	2,0	7,8
Ensemble Italie	100,0	100,0	100,0

On constate, entre les deux périodes extrêmes considérées, un net déplacement vers le Sud des principaux foyers d'émigration à destination du Canton. Si l'on compare l'émigration vers Genève à celle à destination de l'ensemble des pays européens (chiffres figurant entre parenthèses dans le tableau), on voit que, en 1955-59 comme en 1965-69, les deux répartitions ne

(1) Source: Chiffres tirés de l'étude «La population étrangère dans le canton de Genève» (Mlle G. Kramer) et fournis par le Consulat de France à Genève.

(2) Source: Chiffres tirés de l'étude «La population étrangère dans le canton de Genève» (Mlle G. Kramer) et fournis par le Consulat d'Italie à Genève.

TABLEAU 3. MIGRATIONS EXTERIEURES ⁽¹⁾, SELON LE SEXE ET LA NATIONALITE
TOTAL DES ANNEES 1961 à 1969.

NATIONALITE	IMMIGRES			EMIGRES			GAIN MIGRATOIRE		
	Hommes	Femmes	Total	Hommes	Femmes	Total	Hommes	Femmes	Total
Genève	3615	4083	7698	4321	4469	8790	-706	-386	-1092
Appenzell	585	1088	1623	525	951	1476	60	87	147
Argovie	2136	3599	5675	1937	3052	4989	199	487	686
Bâle	1540	2037	3577	1350	1738	3088	190	299	489
Berne	8101	10588	18689	6837	8912	15749	1264	1676	2940
Fribourg	3516	3764	7280	2664	2669	5333	852	1095	1947
Glaris	217	328	545	200	305	505	17	23	40
Grisons	852	1392	2244	804	1262	2066	48	190	178
Lucerne	1433	2085	3518	1286	1806	3092	147	279	426
Neuchâtel	1877	2094	3971	1374	1468	2842	503	626	1129
Saint-Gall	1836	3166	5002	1687	2875	4562	149	291	440
Schaffhouse	368	678	1046	352	605	957	16	73	89
Schwyz	422	594	1016	360	516	876	62	78	140
Soleure	955	1199	2154	875	1030	1905	80	169	249
Tessin	1080	1033	2113	935	792	1727	145	241	386
Thurgovie	866	1481	2347	797	1373	2170	69	108	177
Unterwald	260	444	704	235	398	633	25	46	71
Uri	153	273	426	153	256	409	-	17	17
Valais	3168	3134	6302	2487	2408	4895	681	726	1407
Vaud	4869	6003	10872	3809	4427	8236	1060	1576	2636
Zoug	152	228	380	140	218	358	12	10	22
Zurich	3342	5161	8503	3005	4590	7595	137	571	908
Total Confédérés	37728	50259	87987	31812	41651	73463	5916	8608	14524
Allemagne	6139	9969	16108	5571	8942	14513	568	1027	1595
Autriche	1170	1443	2613	1051	1236	2287	119	207	326
Belgique	937	923	1860	660	630	1290	277	293	570
Danemark	267	857	1124	243	738	981	24	119	143
Espagne	32070	14320	46390	27037	9094	36131	5033	5226	10259
Finlande	94	261	355	71	183	254	23	78	101
France	13550	13491	27041	9055	8416	17471	4495	5075	9570
Grande-Bretagne	3653	6356	10009	2672	4542	7214	881	1814	2795
Grèce	629	675	1304	521	524	1045	108	151	259
Hollande	1030	1991	3021	837	1612	2449	193	379	572
Italie	90384	19208	109592	85949	15509	101458	4435	3699	8134
Norvège	260	422	682	197	301	498	63	121	184
Portugal	821	591	1412	608	325	933	213	266	479
Suède	524	1083	1607	365	848	1213	159	235	394
Autres états d'Europe	1900	2127	4027	1242	1304	2546	658	823	1481
Etats-Unis	5445	5999	11444	4910	5308	10218	535	691	1226
Autres états d'Amérique	2056	2375	4431	1621	1786	3407	435	589	1024
Afrique	2367	1264	3631	1721	893	2614	646	371	1017
Asie	3338	2442	5780	2858	1873	4731	480	569	1049
Océanie	325	400	725	247	276	523	78	124	202
Apatrides et inconnus	533	376	909	304	176	480	229	200	429
Total Etrangers	167492	86573	254065	147740	64516	212256	19752	22057	41809
TOTAL	208835	140915	349750	183873	110636	294509	24962	30279	55241

(1) Concerne les personnes en provenance ou à destination de l'extérieur du canton.

TABLEAU 4. GAIN MIGRATOIRE ANNUEL SELON LA NATIONALITE, DEPUIS 1961

Unité: Nombre

NATIONALITE	1961	1962	1963	1964	1965	1966	1967	1968	1969
Genève	90	-145	-154	- 64	-243	-114	-158	-159	-145
Appenzell	-12	- 3	29	16	3	38	22	18	36
Argovie	79	94	76	- 8	78	101	94	115	57
Bâle	31	61	43	27	15	93	45	119	55
Berne	73	222	264	160	243	539	498	515	426
Fribourg	181	257	191	165	55	250	396	276	176
Glaris	- 8	20	- 3	8	- 8	16	9	- 10	16
Grisons	24	28	- 1	10	32	- 17	27	56	19
Lucerne	1	78	- 37	27	7	90	84	111	65
Neuchâtel	71	88	137	93	75	53	197	246	169
St-Gall	55	46	85	16	- 14	40	83	91	38
Schaffhouse	15	- 16	30	1	- 7	20	16	13	17
Schwyz	22	18	2	16	31	- 25	59	- 1	18
Soleure	- 3	-	76	- 25	13	5	56	65	62
Tessin	11	- 4	36	15	5	77	59	99	88
Thurgovie	4	47	- 4	31	- 28	39	49	59	- 20
Unterwald	7	- 2	5	17	6	- 11	23	20	6
Uri	6	- 8	6	11	4	9	- 14	- 3	6
Valais	42	138	44	26	127	197	301	357	175
Vaud	97	190	224	158	287	336	547	527	270
Zoug	-11	- 1	3	7	- 7	- 2	4	22	7
Zurich	37	121	59	92	36	232	121	148	62
Total Confédérés	722	1374	1265	863	953	2080	2676	2843	1748
Allemagne	269	820	431	139	-418	- 62	267	29	120
Autriche	36	96	90	10	- 22	4	23	28	61
Belgique	53	88	99	82	42	29	29	90	58
Danemark	22	37	- 7	3	9	19	31	4	25
Espagne	1857	2673	1667	1646	148	632	163	396	1077
Finlande	4	9	- 1	19	19	10	17	19	5
France	319	1277	1373	1601	751	934	1212	980	1123
Grande-Bretagne	190	289	111	268	409	298	382	380	468
Grèce	36	135	26	- 2	6	- 18	25	4	47
Hollande	33	98	73	59	- 23	78	91	83	80
Italie	1402	1780	1671	1622	61	1462	476	-261	- 72
Norvège	8	21	26	17	33	27	10	17	25
Portugal	24	41	90	55	36	73	55	45	60
Suède	6	25	34	- 22	73	95	63	37	83
Autres états d'Europe	120	10	55	121	241	144	161	317	361
Etats-Unis	14	255	106	175	360	94	158	-143	207
Autres états d'Amérique	16	64	87	127	195	98	115	101	221
Afrique	101	218	64	150	61	50	93	194	86
Asie	50	242	53	44	103	122	154	95	186
Océanie	- 3	19	- 2	20	54	10	40	39	25
Apatrides et inconnus	-11	47	29	32	16	25	15	35	241
Total Etrangers	4546	8244	6075	6166	2154	4075	3580	2489	4480
TOTAL	5358	9473	7186	6965	2864	6041	6098	5173	6083

coïncident pas, et que le déplacement vers le Sud est beaucoup moins marqué pour l'ensemble des émigrants italiens vers les pays d'Europe. Ce dernier point peut être expliqué par le fait que les provinces du Nord de l'Italie sont elles-mêmes devenues, en raison de leur développement, des zones d'attraction pour les provinces du Sud; les singularités de la position géographique et de la structure économique du canton de Genève elles, semblent être à l'origine de la répartition particulière de ses zones d'attraction.

Mouvements migratoires selon l'âge

Dans le contexte politique et économique actuel, les effets des migrations sur une région d'immigration telle que le canton de Genève sont bénéfiques, tant sur le plan démographique qu'économique.

Les immigrants sont, dans leur grande majorité, des adultes jeunes; leur arrivée provoque un rajeunissement de la population, encore accentué par une augmentation de la natalité. Ainsi, sur un total de 55 241 personnes représentant, pour le canton, l'immigration nette des années 1961 à 1969, 85 % (ou 46 953) étaient âgées de moins de 30 ans et 72,7 % étaient de jeunes adultes de 15 à 30 ans. Le solde migratoire des personnes de plus de 60 ans était, au contraire, légèrement négatif (tableau 5).

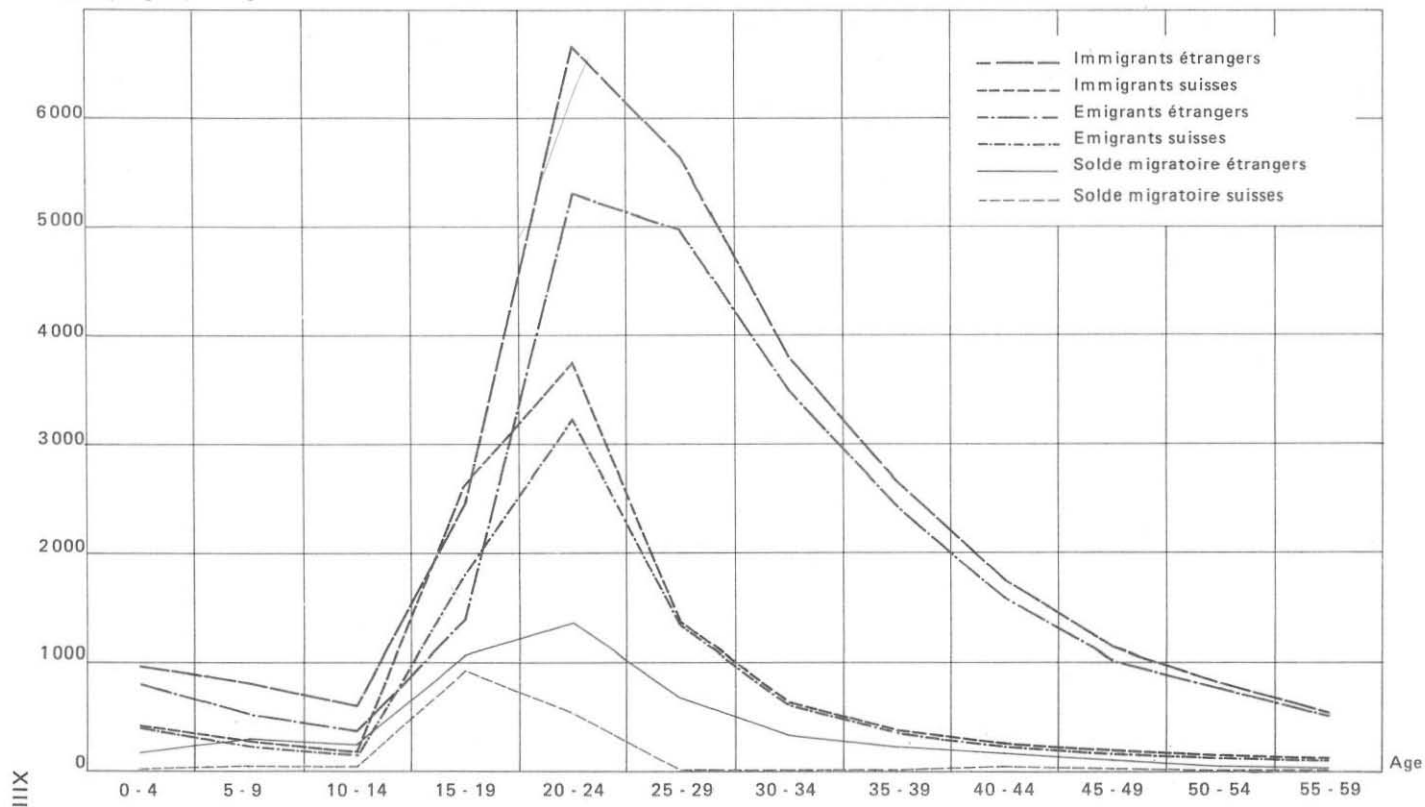
Le graphique 4 permet de comparer la structure par âges entre immigrants et émigrants, Suisses et étrangers.

- Tant pour les Suisses que pour les étrangers, la structure des émigrants diffère peu de celle des immigrants. Cette caractéristique est à rapprocher d'une constatation faite plus haut: le niveau relativement bas de l'immigration nette par rapport à la valeur très élevée de ses composantes — immigration et émigration. Le faible décalage d'âge existant entre immigrants et émigrants traduit le fait que la durée de séjour des personnes arrivant à Genève est le plus souvent courte (saisonniers du bâtiment, fonctionnaires internationaux, stagiaires. . .)
- En revanche, si l'on compare la composition par âges des migrants Suisses avec celle des migrants étrangers, des différences apparaissent. Ainsi, les classes d'âges de 15 à 24 ans fournissent la plus grande partie des immigrants et des émigrants d'origine suisse, soit respectivement 60,1 % et 55 %, alors que pour les étrangers, ces pourcentages ne sont que de 32,1 % et 28,1 %. A partir de l'âge de 25 ans, l'immigration suisse baisse fortement et le gain migratoire devient très faible; chez les étrangers, au contraire, l'immigration demeure importante au-delà de l'âge de 25 ans, et le gain migratoire des classes d'âges de 25 à 34 ans représente encore 21,6 % du gain total (contre 0,3 % seulement pour les Suisses). Conséquence de ces différences de répartition par âges, la proportion de personnes mariées est beaucoup plus forte parmi les immigrants d'origine étrangère (45 %) que parmi les immigrants suisses (20 %). Notons cependant que la majorité des étrangers mariés viennent seuls à Genève, l'arrivée de l'épouse — lorsqu'elle a lieu — suivant celle de l'époux d'une ou deux années. La proportion d'enfants (personnes de moins de 15 ans) parmi les immigrants — étrangers comme confédérés — reste très faible.

GRAPHIQUE 4. STRUCTURE DES MIGRATIONS SELON L'AGE DES MIGRANTS

(Moyenne des années 1961 à 1969)

Effectif par groupes d'âges de 5 ans



Mouvements migratoires selon le secteur économique

Sur le plan économique, les effets des migrations sont nombreux pour la région qui les reçoit. On retiendra surtout — en plus de leur influence sur le niveau des salaires ou sur l'organisation du travail — l'augmentation du taux d'activité global ⁽¹⁾ qu'elles entraînent en raison du haut niveau d'activité de la population immigrante, ainsi que le rôle d'accélérateur — éventuellement de régulateur — qu'ont les migrations de travailleurs sur le rythme de croissance économique. En effet, en répondant à une pénurie dans des secteurs que la main-d'oeuvre locale néglige (métallurgie, bâtiment) ou dans des emplois qu'elle ne suffit pas à assurer (administrateurs, scientifiques), les travailleurs de l'extérieur, loin d'être des concurrents pour ceux de l'intérieur en sont — dans le cadre d'une économie en croissance — le complément indispensable.

Les mouvements migratoires par secteurs économiques ou par profession subissent de fortes fluctuations durant les années 1961 à 1969 (tableau 6 et graphique 3). A l'origine de ces fluctuations, on peut mentionner les mesures fédérales de 1964 et 1965 visant la main-d'oeuvre étrangère, ainsi que les profonds changements intervenus dans la structure économique du canton — croissance accélérée de certains secteurs des services (commerce de gros, banque, organisations internationales), concentrations dans l'industrie — ces changements étant eux-même influencés par les mesures de 1964 - 65.

Il semble cependant qu'au cours des trois dernières années une certaine stabilisation se soit manifestée.

De l'analyse des gains migratoires par groupes de professions qui, rappelons-le, ne font pas apparaître les travailleurs saisonniers dont le solde migratoire annuel est, par définition, pratiquement nul, nous retiendrons les caractéristiques suivantes :

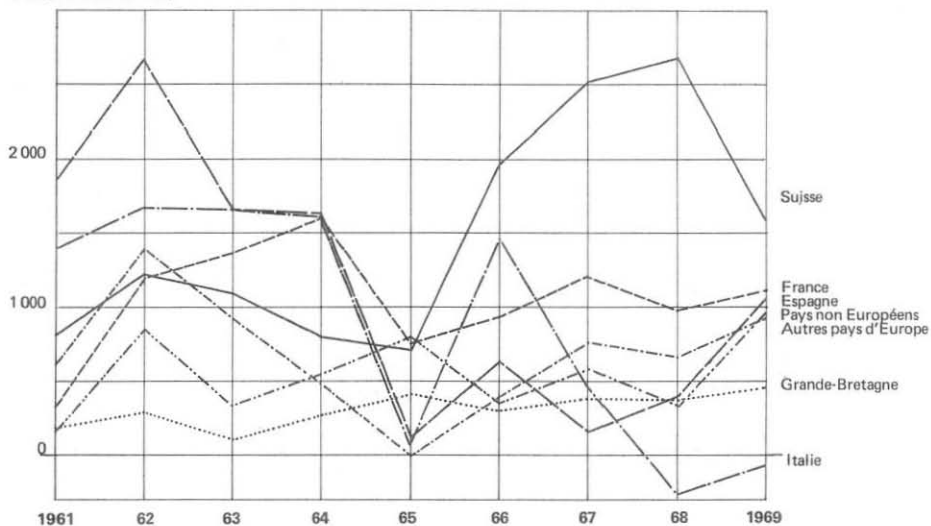
- La proportion de personnes sans activité économique n'est, pour la période 1961-69, que de 31 % du gain migratoire total, dont 13 % sont des étudiants et 1,4 % des apprentis. Le taux d'activité de la population immigrante atteint donc près de 70 %.
- Les travailleurs de l'industrie (groupe «ouvriers et manoeuvres») sont particulièrement touchés par les mesures de limitation de la main-d'oeuvre étrangère; le gain annuel moyen qui se montait à 2 320 (ou 31,7 % de l'immigration nette totale) durant la période 1961-1963, n'atteint plus que 598 (ou 10,3 %) en 1967-1969.
- Le gain d'employés subalternes demeure à un niveau élevé après 1965, ceci en raison de la forte proportion d'immigrants suisses dans les professions de bureau spécialement, mais également en raison du fait que certaines professions échappent, depuis 1965, aux mesures de restriction, telles le service de maison ou les professions se rapportant à la santé.
- Le gain annuel d'employés supérieurs est très régulier (environ 400); les ingénieurs et techniciens en constituent la part la plus importante.
- Le solde migratoire est constamment nul pour la catégorie des indépendants (environ -30 par an).

* * *

(1) Proportion de personnes actives dans la population résidente totale.

GRAPHIQUE 2. GAIN MIGRATOIRE SELON LA NATIONALITÉ, DE 1961 A 1969

Gain (nombres absolus)



GRAPHIQUE 3. GAIN MIGRATOIRE ANNUEL SELON LES PRINCIPAUX GROUPES DE PROFESSION, DE 1961 A 1969

Gain (nombres absolus)

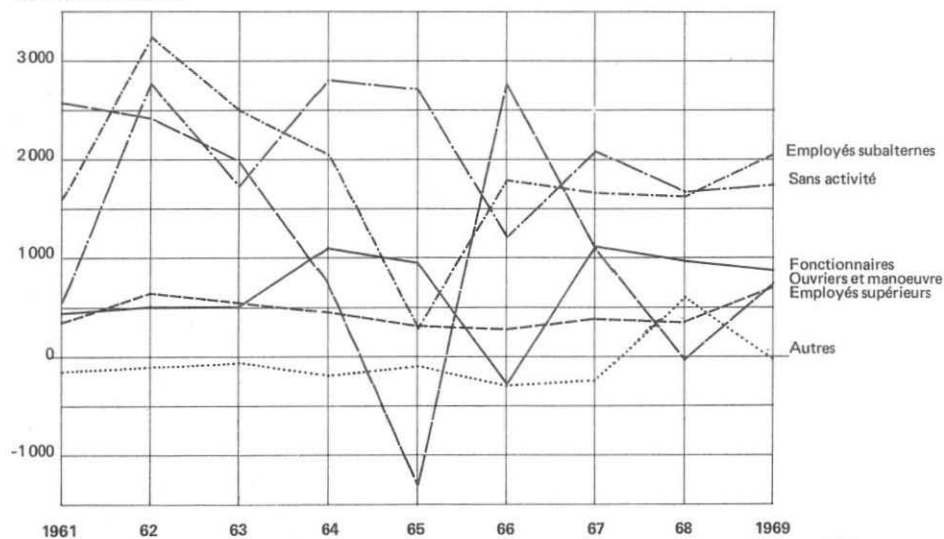


TABLEAU 5. GAIN MIGRATOIRE ANNUEL MOYEN SELON L'ORIGINE, LE SEXE
ET LA CLASSE D'AGES (PERIODE 1961-1969).

CLASSE D'AGES ⁽¹⁾	SUISSES			1 ETRANGERS			TOTAL		
	Hommes	Femmes	Total	Hommes	Femmes	Total	Hommes	Femmes	Total
0 - 4	11	1	12	87	76	163	98	77	175
5 - 9	21	16	37	151	137	288	172	153	325
10 - 14	19	15	34	113	109	222	132	124	256
15 - 19	363	467	830	509	553	1062	872	1020	1892
20 - 24	262	266	528	572	788	1360	834	1054	1888
25 - 29	-60	67	7	369	305	674	309	372	681
30 - 34	-22	20	- 2	137	192	329	115	212	327
35 - 39	-14	22	8	103	122	225	89	144	233
40 - 44	6	24	30	87	81	168	93	105	198
45 - 49	10	11	21	46	49	95	56	60	116
50 - 54	- 2	6	4	17	25	42	15	31	46
55 - 59	1	3	4	14	7	21	15	10	25
60 - 64	- 6	-3	- 9	-6	-1	-7	-12	-4	-16
65 - 69	- 7	2	- 5	-2	3	1	- 9	5	- 4
70 - 74	- 4	0	- 4	-2	3	1	- 6	3	- 3
75 - 79	- 1	1	0	0	2	2	- 1	3	2
80 et plus	2	-4	- 2	0	-1	-1	2	-5	- 3
0 - 19	414	499	913	860	875	1735	1274	1374	2648
20 - 64	175	416	591	1339	1568	2907	1514	1984	3498
65 et plus	-10	-1	-11	-4	7	3	-14	6	-8
TOTAL	579	914	1 493	2 195	2 450	4 645	2774	3364	6138

(1) Age en années révolues.

TABLEAU 6. GAIN MIGRATOIRE SELON LA PROFESSION, DEPUIS 1961

	1961	1962	1963	1964	1965	1966	1967	1968	1969	Total 1961-69	Moyenne annuelle 1961-69	
											Nombres	%
Indépendants	- 18	- 53	- 28	- 32	- 35	- 11	- 24	- 27	- 25	-253	- 28	0
Professions libérales	2	83	84	4	60	14	31	25	108	411	46	1
Fonctionnaires	436	521	491	1 091	952	-271	1 119	988	877	6 204	689	11
dont Internationaux	258	305	435	1 006	773	-412	858	767	689	4 679		
Employés supérieurs	350	660	553	461	309	278	389	345	702	4 047	450	7
dont ingénieurs et techniciens	154	285	191	165	27	115	116	90	171	1 314		
Employés subalternes	1 591	3 234	2 500	2 050	294	1 786	1 677	1 620	2 043	16 795	1 866	30
dont employés d'hôtel	415	979	855	1 273	288	848	779	581	657	6 675		
dont employés de maison	211	1 011	391	43	12	422	69	257	318	2 734		
Ouvriers et manoeuvres	2 581	2 415	1 974	757	-1 306	2 742	1 083	- 26	738	10 958	1 218	20
dont ouvriers du bois et de la construction	-138	-661	-197	-514	-167	1 714	456	- 18	207	680		
dont ouvriers de l'industrie et des métiers	866	1 191	586	362	-333	172	414	166	244	3 668		
Sans activité économique	545	2 747	1 728	2 807	2 709	1 219	2 076	1 661	1 745	17 237	1 915	31
dont écoliers et étudiants	21	976	476	859	1 299	958	1 243	827	451	7 110		
Profession inconnue	-129	-134	-116	-173	-119	284	-253	587	-105	-158	- 18	0
TOTAL	5 358	9 473	7 186	6 965	2 864	6 041	6 098	5 173	6 083	55 241	6 138	100

RESUME STATISTIQUE

CANTON DE GENEVE

Météorologie

La température s'est élevée, en moyenne, durant le mois de juillet à 18,8° Celsius, chiffre supérieur de 0,5° à la normale, cependant que l'on enregistrait 9 jours de pluie totalisant 20,5 mm d'eau tombée et 270,2 heures d'insolation. Notons que ces données ont été enregistrées à l'aéroport de Cointrin.

Population

La population résidente du canton accuse, ce mois-ci, une diminution de 275 personnes et s'établit, à fin juillet à 336 286 habitants (chiffre provisoire). Le nombre de saisonniers est supérieur à celui de juillet 1969 (9 024 contre 8 395). Sans compter ces derniers, la population se chiffrerait à 327 262 habitants.

Ces mouvements sont dus, pour une part, à la migration: 2 139 personnes, dont 187 saisonniers, sont arrivées ce mois-ci dans le canton, alors que 2 564 (parmi lesquelles 159 saisonniers) en sont parties, réalisant ainsi un déficit migratoire de 275 habitants.

Le mouvement naturel de la population se solde par un gain de 150 personnes résultant de 364 naissances et 214 décès. Notons que, durant la même période, 294 mariages et 64 divorces ont été enregistrés parmi les habitants du canton.

La population résidente de la ville a diminué de 468 personnes et se chiffre à 176 461 âmes à la fin du mois. La diminution résulte de 134 naissances, 117 décès et d'un déficit migratoire de 485 personnes.

Main-d'oeuvre

Le nombre d'étrangers soumis au contrôle du travail a diminué en juillet de 963 et s'établit, à la fin du mois, à 60 606. Ce chiffre comprend 14 454 frontaliers.

Parmi les étrangers soumis au contrôle du travail, 10 727 travaillent dans le bâtiment, 10 400 dans les professions du commerce et les bureaux et 8 501 dans l'industrie des machines et la métallurgie.

Le montant des indemnités versées par l'assurance chômage s'élève, au total en juillet à F 4552,45 contre 3 693,35 le mois précédent. Les principaux versements concernent les employés de commerce et de la vente.

Construction

Au cours du mois de juillet, il a été déposé des requêtes pour la construction 46 bâtiments d'habitation, totalisant 165 logements (juillet 1969: 91 bâtiments et 568 logements). Au cours du même mois, des autorisations pour la construction de 64 bâtiments d'habitation, dont 34 villas, totalisant 789 logements et 2751 pièces ont été octroyées.

Rappelons qu'en 1969, les moyennes des constructions autorisées étaient respectivement 62 bâtiments, 39 villas, 550 logements et 2121 pièces.

Il a été terminé, en juillet, 13 bâtiments à plusieurs logements, 10 villas et 6 bâtiments sans logements (moyenne mensuelle 1969: 25 villas, 14 bâtiments à plusieurs logements et 5 bâtiments sans logements). Le nombre de logements achevés est de 315 (moyenne mensuelle 1969: 329).

Le volume des constructions autorisées a été de 385 milliers de m³, dont 324 milliers pour les bâtiments avec logements (moyenne mensuelle 1969: 326 milliers de m³ dont 227 pour les bâtiments avec logements).

Le volume des constructions terminées durant le mois de juillet est de 232 milliers de m³ (moyenne mensuelle 1969: 212) dont 120 pour les bâtiments à usage d'habitation.

Notons enfin que le nombre de logements existant à la fin du mois s'élevait à 138 648 soit 3 708 de plus qu'un an auparavant.

Commerce

Le nombre de vente à tempérament ayant fait l'objet d'un pacte de réserve de propriété se monte, à la fin juillet, à 531 (moyenne mensuelle 1969: 542). Parmi ces pactes, 3 concernent des appareils ménagers, 18 des postes de télévision, 356 des automobiles et 84 des meubles et articles d'ameublement. Le montant total garanti s'élève à 3785 milliers F (moyenne mensuelle 1969: 3759).

Transport et communications

Il y avait, à fin juillet, 125 816 automobiles, cars, camions et véhicules assimilés immatriculés dans le canton, soit 7 804 de plus qu'un an auparavant. Ce chiffre se décompose en 112 049 autos, 5 716 camions et 8 051 autres véhicules tels que cars,

remorques,taxis, etc. Il y avait également 6221 motos et véhicules assimilés en circulation (juillet 1969: 6315) dont 3757 motos légères.

En juillet, 17840 voyageurs sont arrivés ou partis à la gare des Eaux-Vives et 816 tonnes de marchandises ont été enregistrées à l'arrivée. Les chiffres correspondants en juillet 1969 étaient respectivement 18338 voyageurs et 954 tonnes.

La CGTE a transporté, en juillet, 5095 milliers de voyageurs contre 5184 en 1969.

En juillet, il a été vendu 103,7 milliers de billets et abonnements à la gare de Cornavin et au bureau de ville CFF (juillet 1969: 114,0). Le mouvement total des marchandises des gares de la Praille, Vernier et Versoix s'est chiffré à 57,1 milliers de tonnes pour les expéditions et 161,6 milliers de tonnes pour les arrivages (juillet 1969: 61,1 et 155,0 milliers respectivement).

Le nombre d'abonnés au téléphone a augmenté de 281 unités par rapport au mois précédent et se chiffre à 144746 à fin juillet. Le trafic téléphonique est en diminution par rapport à l'année précédente (12931 milliers de communications contre 13158 en juillet 1969).

En juin, 12895 avions ont décollé ou atterri à l'aéroport de Cointrin (juin 1969: 9562) dont 5662 pour le trafic commercial. Le nombre de passagers arrivés ou partis du trafic commercial s'élève, au cours du mois de juin, à 247255 (juin 1969: 228751).

Tourisme

Les établissements hôteliers ont enregistré, en juin, l'arrivée de 85309 hôtes contre 85938 en juin 1969 (chiffres provisoires). Ces hôtes proviennent principalement de France (11791), des Etats-Unis d'Amérique (20054) et de Suisse et du Liechtenstein (9124).

Le nombre des nuitées se monte à 253784 (juin 1969:246358) ce qui entraîne un nombre moyen de 3,0 nuitées par hôte et un taux d'occupation des lits disponibles de 74,4% (juin 1969: 72,7%).

Justice et police

En juillet, on a enregistré 7125 réquisitions de poursuite (juillet 1969: 6148) et 740 réquisitions de vente contre 655 en juillet 1969. Il a été prononcé 76faillites définitives au cours du 2e trimestre de l'année contre 57 un an auparavant.

* * *

CONFEDERATION

Indicateurs économiques

La statistique du mouvement hôtelier signale, en juin, un total de 1022 milliers d'arrivées et 3215 milliers de nuitées (chiffres provisoires). Les chiffres correspondants en juin 1969 étaient respectivement 979 et 3071 milliers.

Les recettes des CFF pour les voyageurs transportés en juin ont été de 55,0 millions de F contre 53,0 en juin 1969.

Il a été enregistré, en avril, 26146 immatriculations nouvelles de voitures (avril 1969: 21030) et 1322 camions (avril 1969: 897).

Finances et prix

L'indice total des actions, calculé par la Banque nationale sur la base 1966 = 100, s'établissait à fin juillet à 147,1 en augmentation de 2,9 % par rapport au mois précédent.

L'indice des prix à la consommation, calculé sur la base septembre 1966 = 100, est passé de 112,3 en juin à 112,6 en juillet. Cette hausse est due principalement au secteur «Chauffage, éclairage».

De son côté, l'indice des prix de gros, calculé sur la base 1963 = 100, est passé de 111,9 en juin à 111,8 en juillet. Cette légère diminution provient surtout des secteurs «Bois et liège» et «Métaux et ouvrages en métal».

Commerce extérieur

En juillet, les importations totales de la Confédération se sont élevées à 2484,1 millions de F (juillet 1969: 2002,3). Les exportations se chiffrent à 1940,1 millions de F (juillet 1969: 1773,7). Il en résulte un déficit de la balance commerciale de 544,0 millions de F (juillet 1969: 228,6).

* * *

OBSERVATIONS MÉTÉOROLOGIQUES FAITES A L'AÉROPORT DE COINTRIN
ET NIVEAU DU LAC (1)

Chiffres annuels ou mensuels

	TEMPÉRATURE				PRÉCIPITATIONS			OBSERVATIONS DIVERSES			NIVEAU DU LAC		
	Moyenne	Écart à la normale (2)	Minimum absolu	Maximum absolu	Jours de pluie ou de neige (3)	Eau tombée (4)	Neige	Humidité relative moyenne (5)	Pression atmosphérique moyenne	Insolation (6)	Moyen	Minimum absolu	Maximum absolu
	1	2	3	4	5	6	7	8	9	10	11	12	14
1964	9,7	+0,5	-17,8	33,1	115	747	71	72	725,6	154,3	371,91	371,31	372,31
1965	8,7	-0,5	-13,9	32,1	180	1 270	100	78	724,0	138,8	372,06	371,65	372,46
1966	9,9	+0,7	-14,6	33,4	156	1 066	43	75	723,7	155,7	372,94	371,54	372,43
1967	9,6	+0,4	-12,6	32,5	135	992	18	76	725,7	172,9	372,07	371,69	372,35
1968	9,3	+0,1	-19,5	31,7	163	1 268	59	79	724,3	148,3	372,07	371,45	372,58
1969	9,0	-0,2	-12,4	31,3	133	931	26	74	723,8	151,0	372,06	371,62	372,40
1969													
Janv.	1,2	+1,0	-10,9	8,9	11	70,0	4	87	724,0	58,7	372,15	372,05	372,24
Fév.	-0,4	-1,5	-12,4	10,3	8	58,9	16	78	719,1	107,1	371,93	371,85	372,08
Mars	5,0	+0,1	-4,4	15,4	11	64,2	-	77	720,2	94,8	371,76	371,64	371,85
Avril	8,7	0,0	-2,3	23,0	15	100,4	-	68	724,0	148,5	371,71	371,62	371,97
Mai	13,7	+0,6	0,8	27,3	15	107,5	-	69	723,1	227,5	372,14	371,97	372,23
Juin	14,4	-2,1	4,1	26,1	16	162,9	-	72	723,5	175,8	372,25	372,13	372,36
Juil.	19,4	+1,1	6,9	31,3	10	49,7	-	66	728,2	286,6	372,31	372,25	372,40
Août	17,7	+0,1	4,9	29,6	11	70,5	-	68	724,8	229,9	372,25	372,18	372,35
Sept.	15,0	+0,7	5,5	24,3	12	79,8	-	78	725,3	193,0	372,23	372,18	372,26
Oct.	9,8	+0,7	0,0	20,6	2	2,4	-	79	729,0	155,8	372,05	371,99	372,15
Nov.	5,4	+0,9	-5,5	17,2	14	122,3	-	72	722,2	101,0	371,95	371,83	372,04
Déc.	-1,7	-3,2	-7,9	6,5	8	42,2	-	75	721,9	32,8	371,96	371,88	372,04
1970													
Janv.	0,4	+0,2	-11,2	8,1	13	91,4	4	83	720,0	37,4	371,88	371,84	371,91
Fév.	2,8	+1,7	-13,7	12,3	21	184,9	15	72	722,2	56,1	371,99	371,88	372,08
Mars	2,6	-2,3	-11,8	13,2	15	98,6	20	69	721,7	124,2	371,69	371,59	371,87
Avril	6,6	-2,1	-5,4	24,3	20	146,2	8	72	724,4	141,7	371,77	371,59	372,01
Mai	12,2	-0,9	1,0	25,1	14	35,7	-	74	724,4	214,7	371,99	371,91	372,15
Juin	17,8	+1,3	6,7	29,2	12	75,9	-	74	725,4	236,9	372,44	372,15	372,71
Juil.	18,8	+0,5	5,6	32,2	9	20,5	-	68	725,7	270,2	372,49	372,36	372,70
Août													
Sept.													
Oct.													
Nov.													
Déc.													

(1) Niveau du lac: altitude mesurée à Sécheron.

(2) Par normale on entend la moyenne du mois ou de l'année considérés, établie de 1901 à 1960.

(3) Jours où l'on a enregistré au moins 0,3 mm d'eau ou de neige fondue.

(4) Pluie ou neige fondue.

(5) Rapport du poids de vapeur d'eau contenue dans l'air au poids maximum de vapeur d'eau à une température donnée (100 % = condensation de la vapeur d'eau).

(6) Moyennes ou totaux mensuels.

N.B. A la suite du transfert de l'observatoire à Sauvigny, les observations météorologiques relatives à son ancien emplacement ne sont plus disponibles depuis novembre 1966; il leur a été substitué les observations correspondantes faites à l'aéroport de Cointrin.

POPULATION RÉSIDENTE DU CANTON PAR SEXE ET ORIGINE

Situation en fin de période

Unité : Nombre

	GENEVOIS		CONFÉDÉRÉS		ÉTRANGERS			ENSEMBLE		
	TOTAL	dont femmes	TOTAL	dont femmes	TOTAL	dont femmes	TOTAL sans saisonniers	TOTAL	dont femmes	TOTAL sans saisonniers
	1	2	3	4	5	6	7	8	9	10
1938	64 935	35 071	77 686	42 351	33 114	19 737	.	176 735	97 159	.
1948	68 497	37 709	98 876	51 784	37 377	21 590	.	204 750	111 083	.
1958	76 201	42 088	116 551	61 264	47 551	24 326	46 451	240 303	127 678	239 203
1961	81 731	44 604	117 545	63 128	60 878	30 642	59 753	260 154	138 374	259 029
1962	83 503	45 532	117 936	63 549	69 462	34 850	69 152	270 901	143 931	270 591
1963	85 072	46 366	118 450	64 047	76 194	38 100	75 861	279 716	148 513	279 383
1964	86 838	47 381	118 758	64 501	83 233	41 627	83 116	288 829	153 509	288 712
1965	88 254	48 128	119 098	64 895	86 384	44 194	86 217	293 736	157 217	293 569
1966	89 586	48 742	120 632	65 926	91 486	46 425	91 119	301 704	161 093	301 337
1967	90 269	49 141	123 317	67 347	96 079	48 115	95 582	309 665	164 603	309 168
1968	91 480	49 837	125 580	68 726	99 526	50 256	99 162	316 586	168 819	316 222
1969										
Janv.	91 409	49 807	125 614	68 771	102 181	50 729	99 468	319 204	169 307	316 491
Fév.	91 588	49 889	125 730	68 808	104 325	51 371	100 474	321 643	170 068	317 792
Mars	91 744	49 975	125 208	68 343	106 865	51 857	101 182	323 817	170 175	318 134
Avril	91 701	49 957	125 350	68 354	108 638	51 984	101 373	325 689	170 295	318 424
Mai	91 760	50 010	126 001	68 864	109 056	52 060	101 421	326 817	170 934	319 182
Juin	91 830	50 050	126 555	69 247	110 364	52 554	102 242	328 749	171 851	320 627
Juil.	91 941	50 095	126 480	69 184	110 772	52 721	102 377	329 193	172 000	320 798
Août	91 952	50 109	126 609	69 240	110 980	52 706	102 527	329 541	172 055	321 088
Sept.	91 942	50 116	126 661	69 283	111 441	52 931	102 911	330 044	172 330	321 514
Oct.	92 141	50 223	126 915	69 491	112 395	53 504	103 869	331 451	173 218	322 925
Nov.	92 348	50 334	126 983	69 545	113 016	53 927	104 566	332 347	173 806	323 897
Déc.	92 428	50 407	126 868	69 501	104 951	53 065	104 880	324 247	172 973	324 166
1970										
Janv.	92 404	50 407	126 870	69 540	107 409	53 505	105 293	326 683	173 452	324 557
Fév.	92 581	50 487	126 900	69 510	109 854	54 123	105 814	329 335	174 120	325 285
Mars	92 603	50 505	126 661	69 259	113 449	54 307	106 240	332 713	174 071	325 494
Avril	92 748	50 594	126 752	69 283	114 771	54 530	106 703	334 271	174 407	326 193
Mai	92 923	50 690	127 328	69 786	115 433	54 834	106 919	335 684	175 310	327 160
Juin	93 047	50 773	127 539	69 963	115 975	54 926	106 984	336 561	175 662	327 570
Juil.	93 121	50 809	127 570	70 029	115 495	54 687	106 471	336 286	175 525	327 262
Août										
Sept.										
Oct.										
Nov.										
Déc.										

MOUVEMENT DEMOGRAPHIQUE PAR SEXE ET ORIGINE ⁽¹⁾

Chiffres mensuels

Unité: Nombre

		C'NEVOIS		CONFEDERES		ETRANGERS		ENSEMBLE	
		TOTAL	dont femmes	TOTAL	dont femmes	TOTAL	dont femmes	TOTAL	dont femmes
		1	2	3	4	5	6	7	8
CANTON									
Naissances vivantes	Juillet 1969	49	16	120	53	217	105	386	174
	Juillet 1970	64	22	119	50	181	87	364	159
Décès	Juillet 1969	78	43	83	34	33	15	194	92
	Juillet 1970	82	42	95	45	37	21	214	108
Immigrés (2)	Juillet 1969	105	61	782	422	2246	995	3 133	1 478
	Juillet 1970	92	44	775	423	1 272	608	2 139	1 075
Emigrés (2)	Juillet 1969	125	63	800	445	1 956	903	2 881	1 411
	Juillet 1970	89	47	677	368	1 798	848	2 564	1 263
Gain changement de nationalité	Juillet 1969	157	71	-79	-44	-78	-27	-	-
	Juillet 1970	89	59	9	6	-98	-65	-	-
Gain total	Juillet 1969	111	45	-75	-63	408	167	444	149
	Juillet 1970	74	36	131	66	-480	-239	-275	-137
Population résidente en fin de mois	Juillet 1969	91 959	50 094	126 381	69 091	110 833	52 796	329 173	171 981
	Juillet 1970	93 121	50 809	127 670	70 029	115 495	54 687	336 286	175 525
VILLE									
Naissances vivantes	Juillet 1969	19	5	47	20	114	59	180	84
	Juillet 1970	17	8	47	20	70	35	134	63
Décès	Juillet 1969	52	31	60	24	19	10	131	65
	Juillet 1970	44	20	49	22	24	16	117	58
Immigrés (3)	Juillet 1969	187	103	764	399	1 560	735	2 511	1 237
	Juillet 1970	178	91	711	381	1 062	471	1 951	943
Emigrés (3)	Juillet 1969	229	129	789	442	1 504	726	2 522	1 297
	Juillet 1970	223	115	754	395	1 459	696	2 436	1 206
Gain changement de nationalité	Juillet 1969	79	39	-44	-26	-35	-13	-	-
	Juillet 1970	59	42	4	5	-63	-47	-	-
Gain total	Juillet 1969	6	-11	-93	-84	125	54	38	-41
	Juillet 1970	-13	6	-41	-11	-414	-253	-468	-258
Population résidente en fin de mois	Juillet 1969	47 916	27 088	68 476	38 690	58 032	29 122	174 424	94 900
	Juillet 1970	47 688	27 050	68 330	38 806	60 443	29 977	176 461	95 833

(1) Saisonniers compris

(2) Personnes en provenance ou à destination de l'extérieur du canton.

(3) Personnes en provenance ou à destination d'une autre commune du canton.

MOUVEMENT DEMOGRAPHIQUE DU CANTON

Chiffres annuels ou mensuels

Unité: Nombre

	POPULATION RESIDENTE (1)		NAISSANCES VIVANTES	DECES	IMMIGRES (2)		EMIGRES (2)		GAIN TOTAL	MARIAGES	DIVORCES
	TOTALE	dont saisonniers			TOTAL	dont saisonniers	TOTAL	dont saisonniers			
	1	2			3	4	5	6			
1938	176 735	.	1 620	2 308	*	.	*	.	829	1 561	327
1948	204 750	.	2 383	2 445	25 874	.	20 427	.	5 447	1 757	442
1958	240 303	1 100	3 088	2 412	26 203	*	22 025	*	4 826	2 056	356
1961	260 154	1 125	3 682	2 589	32 346	8 505	26 988	9 689	6 451	2 283	485
1962	270 901	310	4 001	2 727	37 582	9 549	28 109	10 805	10 747	2 602	468
1963	279 716	333	4 480	2 851	41 247	11 794	34 061	11 775	8 815	2 642	482
1964	288 829	117	4 868	2 720	46 185	12 331	39 220	12 574	9 113	2 604	445
1965	293 736	167	4 805	2 762	37 256	9 631	34 392	9 607	4 907	2 660	436
1966	301 704	367	4 788	2 861	36 820	7 999	30 779	7 815	7 968	2 516	481
1967	309 665	497	4 597	2 734	40 658	9 452	34 560	9 384	7 961	2 619	500
1968	316 586	364	4 583	2 835	37 894	8 415	32 721	8 657	6 921	2 530	530
1969											
Janv.	319 204	2 713	390	259	4 646	2 359	2 159	18	2 618	106	12
Fév.	321 643	3 851	333	218	3 894	1 314	1 570	180	2 439	99	69
Mars	323 817	5 683	422	241	4 094	1 898	2 101	69	2 174	225	56
Avril	325 689	7 265	402	236	4 049	1 663	2 343	88	1 872	187	57
Mai	326 817	7 635	385	290	2 776	538	1 743	173	1 128	282	50
Juin	328 749	8 122	426	204	3 476	651	1 766	167	1 932	306	118
Juil.	329 193	8 395	386	194	3 133	542	2 881	273	444	262	72
Août	329 541	8 453	360	183	2 241	233	2 070	183	348	273	12
Sept.	330 044	8 530	327	240	2 736	317	2 320	251	503	303	6
Oct.	331 451	8 526	367	234	3 751	217	2 477	228	1 407	227	38
Nov.	332 347	8 450	347	237	2 741	94	1 955	175	896	151	37
Déc.	324 247	71	355	319	2 225	16	10 294	8 402	-8 033	197	88
1970											
Janv.	326 683	2 116	357	266	4 353	2 091	2 008	50	2 436	96	43
Fév.	329 335	4 040	291	200	4 173	1 971	1 612	55	2 652	129	38
Mars	332 713	7 209	415	231	5 294	3 213	2 100	51	3 378	173	54
Avril	334 271	8 068	387	246	3 740	935	2 323	81	1 558	200	51
Mai	335 684	8 514	433	228	3 063	549	1 855	107	1 413	248	48
Juin	336 561	8 991	424	225	2 500	591	1 822	118	877	289	81
Juil.	336 286	9 024	364	214	2 139	187	2 564	159	-275	294	64
Août											
Sept.											
Oct.											
Nov.											
Déc.											
1971											
Janv.											
Fév.											
Mars											

(1) Situation en fin de période

(2) Personnes en provenance ou à destination de l'extérieur du canton

MOUVEMENT DEMOGRAPHIQUE DE LA VILLE

Chiffres annuels ou mensuels

Unité: Nombre

	POPULATION RESIDENTE (1)		NAISSANCES VIVANTES	DECES	IMMIGRES (2)		EMIGRES (2)		GAIN TOTAL	MARIAGES	DIVORCES
	TOTALE	dont saisonniers			TOTAL	dont saisonniers	TOTAL	dont saisonniers			
1938	124 934	.	1 067	1 627	*	.	*	.	240	1 184	306
1948	148 640	.	1 775	1 738	*	.	*	.	3 291	1 326	438
1958	172 024	*	2 304	1 685	23 559	*	21 045	*	3 101	1 527	307
1961	172 677	570	2 195	1 736	25 297	4 745	25 580	5 262	176	1 620	384
1962	172 537	95	2 169	1 843	28 174	5 080	28 640	5 815	- 140	1 834	338
1963	172 147	128	2 263	1 899	29 990	5 272	30 744	5 252	- 390	1 761	349
1964	171 349	21	2 330	1 750	33 484	5 150	34 862	5 264	- 798	1 690	319
1965	169 903	12	2 298	1 830	30 192	4 356	32 106	4 380	- 1 446	1 661	273
1966	169 696	199	2 234	1 808	28 874	3 652	29 507	3 473	- 207	1 549	301
1967	170 512	177	2 030	1 713	30 909	4 226	30 410	4 281	816	1 558	312
1968	169 546	126	2 020	1 758	28 044	3 933	29 272	4 033	- 966	1 447	299
1969											
Janv.	170 501	1 343	148	158	3 188	1 221	2 223	10	955	68	6
Fév.	171 578	1 871	159	130	2 629	606	1 581	80	1 077	59	46
Mars	172 457	2 608	180	142	2 757	787	1 916	51	879	148	42
Avril	173 140	3 182	166	144	2 771	652	2 110	81	683	108	39
Mai	173 488	3 296	155	180	2 069	181	1 696	68	348	161	21
Juin	174 386	3 466	196	113	2 670	287	1 855	118	898	169	71
Juil.	174 424	3 551	180	131	2 511	232	2 522	152	38	153	37
Août	174 398	3 572	142	108	1 999	115	2 059	99	- 26	153	4
Sept.	174 603	3 619	128	126	2 327	161	2 124	117	205	180	3
Oct.	175 179	3 622	147	141	3 046	127	2 476	129	576	136	21
Nov.	175 551	3 599	146	142	2 218	60	1 850	83	372	88	24
Déc.	171 880	18	139	176	1 883	20	5 465	3 602	- 3 619	132	47
1970											
Janv.	172 925	1 067	148	159	3 092	1 135	2 036	36	1 045	58	25
Fév.	173 987	1 928	128	122	2 824	875	1 768	18	1 062	71	22
Mars	175 272	3 234	170	148	3 294	1 346	2 031	43	1 285	97	28
Avril	175 818	3 656	155	130	2 884	502	2 363	82	546	125	29
Mai	176 525	3 881	195	127	2 520	323	1 881	100	707	141	29
Juin	176 929	4 189	181	136	2 254	348	1 895	94	404	170	48
Juil.	176 461	4 227	134	117	1 951	160	2 436	125	- 468	173	34
Août											
Sept.											
Oct.											
Nov.											
Déc.											
1971											
Janv.											
Fév.											

(1) Situation en fin de période

(2) Personnes en provenance ou à destination d'une autre commune ou de l'extérieur du canton.

MOUVEMENT DEMOGRAPHIQUE PAR COMMUNE, EN JUILLET 1970⁽¹⁾

Chiffres mensuels

Unité: Nombre

COMMUNE	MIGRATIONS EXTERIEURES DU CANTON (2)		MIGRATIONS INTERCOMMUNALES (3)		GAIN MIGRA-TOIRE	NAIS-SANCES VIVANTES	DECES	GAIN TOTAL	POPULA-TION RESIDENTE (4)
	Immigrés	Emigrés	Immigrés	Emigrés					
	1	2	3	4	5	6	7	8	9
Genève	1 254	1 506	697	930	-485	134	117	-468	176 461
Anières	15	6	24	18	15	-	-	15	1 046
Bellevue	2	13	13	20	- 18	1	-	- 17	690
Bernex	27	18	53	32	30	6	3	33	3 907
Carouge	61	84	149	134	- 8	9	11	- 10	14 387
Chêne-Bougeries	89	130	101	76	- 16	13	11	- 14	8 949
Chêne-Bourg	16	21	104	89	10	5	3	12	5 783
Choulex	4	5	20	17	2	1	1	2	644
Collonge-Bellerive	19	33	72	27	31	6	4	33	3 351
Cologny	17	14	21	26	- 2	1	2	- 3	2 230
Confignon	2	8	31	25	-	3	-	3	1 657
Corsier	3	14	15	9	- 5	1	-	- 4	937
Genthod	7	19	13	6	- 5	-	1	- 6	1 053
Grand-Saconnex	34	43	60	49	2	11	3	10	6 761
Hermance	3	-	3	1	5	1	-	6	517
Lancy	95	104	129	187	- 67	29	8	- 46	21 255
Meinier	11	6	10	9	6	1	1	6	1 293
Meyrin	107	120	126	104	9	36	10	35	14 955
Onex	19	60	117	100	- 24	20	5	- 9	13 556
Plan-les-Ouates	9	16	17	28	- 18	7	3	- 14	3 227
Prégy-Chambésy	10	12	16	17	- 3	-	1	- 4	1 811
Puiping	-	1	10	2	7	2	-	9	591
Thônex	39	53	98	83	1	8	7	2	6 653
troinex	9	12	47	10	34	-	1	33	1 014
Vandoeuvres	5	10	19	15	- 1	1	-	-	1 385
Vernier	175	140	215	189	61	41	7	95	22 350
Versoix	33	47	27	30	- 17	9	4	- 12	5 470
Veyrier	27	21	33	48	- 9	3	2	- 8	4 195
Genève - Agglomération	2 092	2 516	2 240	2 281	-465	349	205	-321	326 128
Aire-la-Ville	-	-	1	-	1	-	-	1	224
Avully	1	1	9	5	4	1	-	5	832
Avusy	1	2	1	1	- 1	1	1	- 1	511
Bardonnex	3	9	3	12	- 15	1	2	- 16	1 231
Cartigny	-	2	7	5	-	-	1	- 1	494
Céligny	6	2	5	-	9	-	-	9	485
Chancy	-	-	1	4	- 3	1	-	- 2	379
Collex-Bossy	8	-	12	2	18	-	-	18	563
Dardagny	1	4	2	4	- 5	1	2	- 6	732
Gy	-	-	3	4	- 1	-	-	- 1	172
Jussy	5	1	7	3	8	1	-	9	691
Laconnex	-	1	10	1	8	1	1	8	2 566
Perly-Certoux	3	2	14	4	11	4	-	15	649
Presinge	1	-	1	1	1	-	1	-	416
Russin	1	2	1	1	- 1	7	1	- 2	341
Satigny	16	22	28	15	7	4	-	11	1 885
Soral	1	-	1	3	- 1	-	-	- 1	297
Communes rurales	47	48	106	65	40	15	9	46	10 158
TOTAL CANTON	2139	2564	2346	2346	-425	364	214	-275	336 286

(1) Saisonniers compris

(2) Concerne les personnes en provenance ou à destination de l'extérieur du canton

(3) Concerne les personnes en provenance ou à destination d'une autre commune du canton

(4) Situation en fin de période

MIGRATIONS EXTERIEURES DU CANTON PAR ORIGINE

Taux annuels ou mensuels

Unité: Nombre

	IMMIGRES					EMIGRES					GAIN MIGRA- TOIRE
	TOTAL	Genevois	Confédérés	Etrangers	dont saisonniers	TOTAL	Genevois	Confédérés	Etrangers	dont saisonniers	
	1	2	3	4	5	6	7	8	9	10	
1958	26 203	625	10 038	15 540	*	22 025	931	8 119	12 975	*	4 178
1959	28 197	577	9 861	17 759	5 228	21 294	640	7 668	12 986	5 049	6 903
1960	27 720	670	8 730	18 320	7 078	22 800	860	8 120	13 820	6 046	4 920
1961	32 346	785	8 854	22 707	8 505	26 988	695	8 132	18 161	9 689	5 358
1962	37 582	700	9 135	27 747	9 549	28 109	845	7 761	19 503	10 805	9 473
1963	41 247	695	8 942	31 610	11 794	34 061	849	7 677	25 535	11 775	7 186
1964	46 185	937	9 323	35 925	12 331	39 220	1 001	8 460	29 759	12 574	6 965
1965	37 256	839	9 268	27 149	9 631	34 392	1 082	8 315	24 995	9 607	2 864
1966	36 820	914	9 778	26 128	7 999	30 779	1 028	7 698	22 053	7 815	6 041
1967	40 658	875	11 245	28 538	9 452	34 560	1 033	8 569	24 958	9 384	6 098
1968	37 894	918	10 973	26 003	8 434	32 721	1 077	8 130	23 514	8 657	5 173
1969											
Janv.	4 646	51	752	3 843	2 359	2 159	100	747	1 312	18	2 487
Fév.	3 894	59	734	3 101	1 314	1 570	68	481	1 021	180	2 324
Mars	4 094	65	628	3 401	1 898	2 101	99	1 072	930	69	1 993
Avril	4 049	64	1 146	2 839	1 656	2 343	97	1 032	1 214	68	1 706
Mai	2 776	73	1 329	1 374	538	1 743	93	646	1 004	173	1 033
Juin	3 476	70	1 042	2 364	651	1 766	70	529	1 167	167	1 710
Juil.	3 133	105	782	2 246	542	2 881	125	800	1 956	273	252
Août	2 241	102	738	1 401	233	2 070	127	649	1 294	183	171
Sept.	2 736	117	729	1 890	317	2 320	106	715	1 499	251	430
Oct.	3 751	178	1 118	2 455	217	2 477	119	796	1 562	228	1 274
Nov.	2 741	97	801	1 843	94	1 955	86	599	1 270	175	786
Déc.	2 225	54	670	1 501	16	10 249	90	655	9 549	8 042	-8 069
1969											
Janv.	4 353	79	671	3 603	2 901	2 008	82	674	1 252	50	2 345
Fév.	4 173	66	660	3 447	1 971	1 612	51	543	1 018	55	2 561
Mars	5 294	57	590	4 647	3 213	2 100	73	885	1 142	51	3 194
Avril	3 740	73	1 226	2 441	935	2 323	95	1 071	1 157	81	1 417
Mai	3 063	51	1 262	1 750	549	1 855	70	638	1 147	107	1 208
Juin	2 500	59	906	1 535	591	1 822	94	684	1 044	118	678
Juil.	2 139	92	775	1 272	187	2 564	89	677	1 798	159	- 425
Août											
Sept.											
Oct.											
Nov.											
Déc.											

MIGRATIONS EXTERIEURES DU CANTON PAR PROFESSION

Totaux mensuels

Unité: Nombre

PROFESSION	IMMIGRES			EMIGRES			GAIN MIGRATOIRE		
	1969 Juil.	Juil. 1970		1969 Juil.	Juil. 1970		1969 Juil.	Juil. 1970	
		TOTAL	dont saison- niers		TOTAL	dont saison- niers		TOTAL	dont saison- niers
	1	2	3	4	5	6	7	8	9
Agriculteurs	1	1	.	2	-	.	-1	1	.
Industriels, artisans	-	-	.	3	2	.	-3	-2	.
Entrepreneurs de transports	-	-	.	-	2	.	-	-2	.
Commerce, banque, assurance	5	1	.	3	3	.	2	-2	.
Hôteliers, restaurateurs	4	-	.	2	2	.	2	-2	.
Entrepreneurs de services	-	-	.	-	-	.	-	-	.
Autres indépendants	1	3	.	4	2	.	-3	1	.
Total indépendants	11	5	.	14	11	.	-3	-6	.
Avocats, notaires	-	1	.	2	1	.	-2	-	.
Architectes, géomètres	6	4	.	2	-	.	4	4	.
Médecins, dentistes	4	7	.	5	2	.	-1	5	.
Vétérinaires, spécialistes paramédicaux	7	4	.	1	8	.	6	-4	.
Artistes, écrivains	8	6	.	5	2	.	3	4	.
Religieux, missionnaires	7	2	.	8	4	.	-1	-2	.
Autres professions libérales	-	-	.	-	1	.	-	-1	.
Total professions libérales	32	24	.	23	18	.	9	6	.
Fonctionnaires internationaux	148	142	.	52	97	.	96	45	.
Professeurs, instituteurs	10	15	.	33	25	.	-23	-10	.
Commis d'administration	3	5	.	3	-	.	-	5	.
Employés services publics	46	44	.	38	33	.	8	11	.
Autres fonctionnaires	6	1	.	-	4	.	6	-3	.
Total fonctionnaires	213	207	.	126	159	.	87	48	.
Directeurs, administrateurs	25	10	.	18	27	.	7	-17	.
Fondés de pouvoir Chefs de service	15	16	.	19	22	.	-4	-6	.
Ingénieurs, techniciens	42	23	.	42	30	.	-	-7	.
Juristes, experts comptables	4	5	.	3	3	.	1	2	.

MIGRATIONS EXTERIEURES DU CANTON PAR PROFESSION (suite)

Totaux mensuels

Unité : Nombre

PROFESSION	IMMIGRES			EMIGRES			GAIN MIGRATOIRE		
	1969 Juil.	Juil. 1970		1969 Juil.	Juil. 1970		1969 Juil.	Juil. 1970	
		TOTAL	dont saison- niers		TOTAL	dont saison- niers		TOTAL	dont saison- niers
1	2	3	4	5	6	7	8	9	
Bibliothécaires, assist. sociales	15	13	.	27	12	.	-12	1	.
Infirmiers, laborants	52	24	.	39	39	.	13	-15	.
Interprètes, journalistes	5	4	.	7	9	.	-2	- 5	.
Autres employés supérieurs	29	33	.	24	40	.	5	- 7	.
Total employés supérieurs	187	128	.	179	182	.	8	-54	.
Employés de commerce	276	226	.	231	221	-	45	5	-
Dessinateurs, mécanographes	24	14	-	23	26	-	1	-12	-
Voyageurs, représentants	57	39	-	23	49	-	16	-10	-
Employés d'hôtel	364	123	33	198	146	6	166	-23	27
Service de maison	214	139	15	261	206	1	-47	-67	14
Autres employés subalternes	90	52	1	82	90	-	8	-38	1
Total employés subalternes	1025	593	49	836	738	7	189	-145	42
Travailleurs agricoles	70	16	7	44	24	7	26	-8	-
Travailleurs du bois et de la construction	199	90	66	122	102	78	77	-12	-12
Chauffeurs, livreurs	14	11	-	18	13	-	-4	- 2	-
Travailleurs de l'industrie et des métiers	170	114	-	204	144	3	-34	-30	-3
Manoeuvres indéterminés	205	59	48	125	81	57	80	-22	-9
Autres ouvriers et manoeuvres	97	51	17	81	57	5	16	- 6	12
Total ouvriers et manoeuvres	755	341	138	594	421	150	161	-80	-12
Ecoliers et étudiants	338	310	-	587	500	-	-249	-190	-
Stagiaires, apprentis	49	77	-	77	57	-	-28	20	-
Rentiers, ménagères	512	424	-	412	433	2	100	-9	-2
Chômeurs	-	-	-	-	-	-	-	-	-
Total sans activité économique	899	811	-	1076	990	2	-177	-179	-2
Profession inconnue	11	30	-	33	45	-	-22	-15	-
TOTAL	3 133	2 139	187	2 881	2 564	159	252	-425	28

MIGRATIONS EXTERIEURES DU CANTON PAR NATIONALITE

Totaux annuels

Unité : Nombre

NATIONALITE	IMMIGRES			EMIGRES			GAIN MIGRATOIRE		
	Juil. 1969	Juil. 1970		Juil. 1969	Juil. 1970		Juil. 1969	Juil. 1970	
		TOTAL	Dont Saisonniers		TOTAL	Dont Saisonniers		TOTAL	Dont Saisonniers
	1	2	3	4	5	6	7	8	9
Genève	105	92	.	125	89	.	- 20	3	.
Appenzell	14	11	.	7	15	.	7	- 4	.
Argovie	45	55	.	48	37	.	- 3	18	.
Bâle	36	26	.	34	30	.	2	- 4	.
Berne	183	177	.	163	154	.	20	23	.
Fribourg	46	79	.	60	46	.	- 14	33	.
Glaris	6	6	.	1	3	.	5	3	.
Grisons	24	14	.	23	13	.	1	1	.
Lucerne	39	26	.	37	51	.	2	- 25	.
Neuchâtel	35	24	.	32	24	.	3	-	.
St Gall	46	40	.	39	39	.	7	1	.
Schaffhouse	9	12	.	7	3	.	2	9	.
Schwytz	7	7	.	6	11	.	1	- 4	.
Soleure	26	17	.	15	11	.	11	6	.
Tessin	17	15	.	20	22	.	- 3	- 7	.
Thurgovie	21	26	.	23	28	.	- 2	- 2	.
Unterwald	8	3	.	8	10	.	-	- 7	.
Uri	4	3	.	2	3	.	2	-	.
Valais	42	58	.	80	52	.	- 38	6	.
Vaud	105	91	.	104	61	.	1	30	.
Zoug	6	3	.	1	1	.	5	2	.
Zurich	63	82	.	90	63	.	- 27	19	.
Total Confédération	782	867	.	800	766	.	- 18	101	.
Allemagne	128	109	-	164	159	-	- 36	- 50	-
Autriche	18	19	1	13	19	2	5	-	- 1
Belgique	13	18	-	39	25	-	- 26	- 7	-
Danemark	6	7	-	17	18	-	- 11	- 11	-
Espagne	612	254	120	256	239	69	356	15	51
Finlande	5	3	-	7	8	-	- 2	- 5	-
France	338	160	4	306	265	2	32	-105	2
Grande-Bretagne	111	89	1	122	100	-	- 11	- 11	1
Grece	9	6	-	9	7	-	-	- 1	-
Hollande	29	28	-	48	46	-	- 19	- 18	-
Italie	488	185	58	494	378	83	- 6	-193	-25
Liechtenstein	1	3	-	3	1	-	- 2	2	-
Norvège	11	4	-	14	19	-	- 3	- 15	-
Portugal	33	16	2	13	11	2	20	5	-
Suède	19	13	-	30	22	-	- 11	- 9	-
Yougoslavie	12	7	1	6	8	-	6	- 1	1
URSS	16	8	-	3	9	-	13	- 1	-
Autres états d'Europe	47	30	-	28	27	1	19	3	- 1
Etats-Unis	114	78	-	180	219	-	- 66	-141	-
Autres états d'Amérique	64	92	-	62	51	-	2	41	-
Afrique	46	62	-	56	69	-	- 10	- 7	-
Asie	70	65	-	75	81	-	- 5	16	-
Océanie	16	6	-	6	7	-	10	- 1	-
Apatride	40	10	-	5	10	-	35	-	-
Total Etrangers	2246	1272	187	1956	1798	159	290	324	28
TOTAL	3133	2139	187	2881	2564	159	252	-425	28

PRESTATIONS DE L'ASSURANCE CHOMAGE DANS LE CANTON, EN JUILLET 1970

Totaux mensuels

GROUPE PROFESSIONNEL	ASSURES INDEMNISES		INDEMNITES JOURNALIERES		INDEMNITES SERVES	
	Hommes	Femmes	Hommes	Femmes	Hommes	Femmes
	nombre				francs	
	1	2	3	4	5	6
	CHOMEURS COMPLETS					
Ouvriers des denrées alimentaires, boissons et tabacs	—	—	—	—	—	—
Ouvriers des industries des terre, pierre, bâtiment et bois	—	—	—	—	—	—
Ouvriers de l'industrie textile	—	—	—	—	—	—
Ouvriers de l'habillement et du cuir	—	—	—	—	—	—
Ouvriers du papier et arts graphiques	—	—	—	—	—	—
Ouvriers de l'industrie chimique	1	—	10	—	294,50	—
Ouvriers sur métaux	—	—	—	—	—	—
Ouvriers horlogers	—	—	—	—	—	—
Personnel d'hôtel et de restaurants	—	—	—	—	—	—
Employés de commerce, personnel de vente	3	1	67	15	1 602,65	325,50
Personnel des services de transports et de communications	—	—	—	—	—	—
Autres professions	3	—	71	—	1 801,55	—
TOTAL	7	1	148	15	3 698,70	325,50
	CHOMEURS PARTIELS					
Ouvriers des denrées alimentaires, boissons et tabacs	1	—	17	—	348,60	—
Ouvriers des industries des terre, pierre, bâtiment et bois	—	—	—	—	—	—
Ouvriers de l'industrie textile	—	—	—	—	—	—
Ouvriers de l'habillement et du cuir	—	2	—	9	—	179,65
Ouvriers du papier et des arts graphiques	—	—	—	—	—	—
Ouvriers de l'industrie chimique	—	—	—	—	—	—
Ouvriers sur métaux	—	—	—	—	—	—
Ouvriers horlogers	—	—	—	—	—	—
Personnel d'hôtels et de restaurants	—	—	—	—	—	—
Employés de commerce, personnel de vente	—	—	—	—	—	—
Personnel des services de transports et de communications	—	—	—	—	—	—
Autres professions	—	—	—	—	—	—
TOTAL	1	2	17	9	348,60	179,65

MARCHE DU TRAVAIL, ASSURANCE-CHOMAGE ET ETRANGERS SOUMIS
AU CONTROLE DU TRAVAIL DANS LE CANTON

Moyennes ou chiffres mensuels

Unité: Nombre

	MARCHE DU TRAVAIL (1)			ASSURANCE - CHOMAGE			ETRANGERS SOUMIS AU CONTROLE (2) (3)	
	OFFRES D'EMPLOI	DEMANDES D'EMPLOI	CHOMEURS COMPLETS (3)	CHOMEURS COMPLETS INDEMNISES	JOURNEES INDEMNISEES		TOTAL	dont (4) Frontaliers
					Chômage complet	Chômage partiel		
	1	2	3	4	5	6	7	8
1938	306	1 296	*
1948	139	323	176	264	4 879	.	.	.
1958	183	404	256	264	8 235	17 726	.	.
1961	96	88	37	42	1 267	37 078	4 038	
1962	71	76	32	44	751	167	43 954	5 294
1963	49	72	28	40	652	156	48 964	6 503
1964	34	49	22	29	503	133	53 314	6 687
1965	25	47	27	34	594	70	49 936	6 089
1966	31	55	19	27	463	90	46 920	6 213
1967	30	60	20	26	472	68	49 715	7 822
1968	42	80	29	35	634	94	51 411	9 410
1969	33	53	17	19	325	58	55 625	11 330
1969								
Janv.	27	125	60	38	704	375	48 639	10 500
Fév.	28	82	25	44	726	144	50 889	10 513
Mars	48	74	24	29	513	31	53 302	10 587
Avril	42	60	18	23	390	—	54 948	10 599
Mai	37	34	11	17	251	4	56 027	10 866
Juin	22	41	15	11	177	—	56 753	10 969
Juil.	25	27	3	14	226	3	57 251	11 070
Août	23	46	3	8	136	74	58 083	11 235
Sept.	16	45	9	5	69	41	58 944	11 717
Oct.	29	37	8	10	120	2	60 023	12 392
Nov.	31	34	10	13	189	1	60 686	12 779
Déc.	39	26	16	17	403	17	51 954	12 738
1970								
Janv.	28	48	32	12	208	232	54 049	12 957
Fév.	25	33	9	23	373	328	55 788	13 230
Mars	27	18	9	12	195	82	58 896	13 389
Avril	11	9	7	9	206	35	60 682	13 672
Mai	26	23	4	5	74	—	60 914	13 941
Juin	3	8	7	9	135	11	61 569	14 257
Juil.	7	5	5	8	163	26	60 606	14 454
Août								
Sept.								
Oct.								
Nov.								
Déc.								

(1) Données enregistrées à l'Office cantonal de placement

(2) Voir note p. 17

(3) Situation en fin de mois

(4) Frontaliers, uniquement les étrangers, les Suisses n'étant pas soumis au contrôle

ÉTRANGERS SOUMIS AU CONTRÔLE DU TRAVAIL (1)

Situation en fin de mois

Unité: Nombre

GROUPE PROFESSIONNEL	HOMMES			FEMMES			TOTAL		
	Juil. 1969	Juin 1970	Juil. 1970	Juil. 1969	Juin. 1970	Juil. 1970	Juil. 1969	Juin 1970	Juil. 1970
Agriculteurs, horticulteurs	1 141	1 173	1 076	80	85	82	1 221	1 258	1 158
Alimentation, boissons, tabacs	923	1 070	1 041	761	814	820	1 684	1 884	1 861
Industries textiles	50	57	56	14	10	11	64	67	67
Habillement	252	242	238	993	1 033	975	1 245	1 275	1 213
Professions du cuir et du caoutchouc	45	43	45	82	98	98	127	141	143
Professions du papier	124	143	146	276	315	307	400	458	453
Arts graphiques	551	616	608	80	99	99	631	715	707
Industrie chimique et produits synthétiques	244	247	239	242	258	263	486	505	502
Industrie des métaux et électrotechnique	6 897	7 601	7 393	1 088	1 150	1 108	7 985	8 751	8 501
Horlogerie et bijouterie	351	367	362	623	667	669	974	1 034	1 031
Industrie de terre, pierre et verre	551	583	576	9	9	9	560	592	585
Industrie du bois, aménagements intérieurs	1 219	1 318	1 314	111	128	130	1 330	1 446	1 444
Bâtiment	10 249	10 751	10 727	-	-	-	10 249	10 751	10 727
Transports et communications	963	1 106	1 098	6	5	5	969	1 111	1 103
Industrie hôtelière et établissements divers	3 851	3 830	3 803	3 385	3 280	3 192	7 236	7 110	6 995
Service de maison	619	631	624	4 080	4 017	3 679	4 699	4 648	4 303
Professions du commerce et bureaux	3 002	3 491	3 561	5 697	6 787	6 839	8 699	10 278	10 400
Personnel technique	1 454	1 512	1 537	138	157	153	1 592	1 669	1 690
Hygiène et médecine	708	795	790	1 484	1 653	1 676	2 192	2 448	2 466
Professions des sciences et des arts	614	754	751	430	540	544	1 044	1 294	1 295
Autres professions	3 182	3 415	3 235	682	719	727	3 864	4 134	3 962
TOTAL	36 990	39 745	39 220	20 261	21 894	21 386	57 251	61 569	60 606
<i>dont frontaliers (2)</i>	<i>6 753</i>	<i>8 848</i>	<i>8 935</i>	<i>4 317</i>	<i>5 409</i>	<i>5 519</i>	<i>11 070</i>	<i>14 257</i>	<i>14 454</i>

(1) Enregistrés à l'Office cantonal de placement, dès l'octroi de l'autorisation. Les fonctionnaires internationaux, les indépendants et les étrangers au bénéfice d'un permis d'établissement ne sont pas astreints au contrôle.

(2) Frontaliers: uniquement les étrangers, les Suisses n'étant pas soumis au contrôle.

ABONNEMENTS EAU, ELECTRICITE ET GAZ (1)

Situation en fin de période

Unité: Nombre

	EAU		ELECTRICITE			GAZ			RAPPELS (Moyenne mensuelle ou mois)
	MENAGERE	INDUS- TRIELLE	ECLAIRAGE, APPAREILS MENAGERS	FORCE MOTRICE	APPLICA- TIONS THERMIQUES	CUISINE ET ARTISANAT	EAU CHAUDE	CHAUF- PAGE	
	1	2	3	4	5	6	7	8	
1938	14312	383	89826	3329	*	57429	*	*	*
1948	16418	762	99743	4442	20943	61714	*	*	*
1962	21086	831	143500	7899	19853	65580	1348	2001	6802
1963	21494	887	149238	8290	20426	66260	1413	2158	5516
1964	22014	915	152795	8507	20846	67016	1460	2247	5161
1965	22261	935	156913	8575	21117	67873	1509	2358	4645
1966	22573	934	154431	8639	21273	69506	1519	2357	4497
1967	22938	1012	159649	8737	21383	71182	1569	2463	4806
1968	23335	1058	163742	8856	21234	71015	1493	2492	4589
1969	23856	1006	164167	10026	20664	70894	1496	2532	4613
1969									
Janv.	23330	1055	163779	8932	21168	70970	1487	2495	4856
Fév.	23344	1056	163869	9053	21140	70902	1479	2499	3808
Mars	23385	1055	163769	9153	21101	70904	1483	2502	5221
Avril	23413	1057	163567	9261	21058	70891	1489	2505	4702
Mai	23533	995	163596	9340	20988	70894	1488	2499	4728
Juin	23504	995	163625	9457	20944	70851	1491	2497	4816
Juil.	23556	997	163628	9570	20881	70958	1493	2486	4572
Août	23636	998	163682	9632	20833	71014	1494	2478	4402
Sept.	23626	998	163766	9740	20810	70975	1497	2483	5395
Oct.	23703	1000	163963	9847	20739	70887	1489	2489	4466
Nov.	23757	1003	164085	9938	20707	70862	1496	2530	4827
Déc.	23856	1006	164167	10026	20664	70894	1496	2532	3564
1970									
Janv.	23870	1005	164046	10118	20585	70750	1491	2535	6020
Fév.	23866	1006	163970	10165	20541	70689	1491	2533	3718
Mars	23904	1006	163916	10222	20493	70678	1495	2529	5369
Avril	23919	1005	163837	10310	20411	70809	1492	2560	4485
Mai	23933	1008	163765	10391	20377	70874	1486	2556	4328
Juin	23954	1012	163769	10448	20294	70870	1490	2549	4736
Juil.	24020	1024	163693	10553	20214	70928	1490	2534	5031
Août									
Sept.									
Oct.									
Nov.									
Déc.									

(1) Relatifs aux arrondissements desservis par les Services Industriels de Genève, distincts pour l'eau, l'électricité et le gaz et ne correspondant pas au territoire du canton

CONSOMMATION D'ENERGIE PAR CATEGORIE D'USAGERS (1)

Moyennes ou totaux mensuels

	ELECTRICITE								GAZ
	TOTAL	TRAMWAYS TROLLEY- BUS	CHAUDIERES ELECTRI- QUES	GRANDE INDUSTRIE	CERN	AUTRES ABONNES	PERTES ET DIVERS	ECLAIRAGE PUBLIC	CONSUM- MATION AU COMPTEUR
	Milliers de kWh								1 000 m ³
	1	2	3	4	5	6	7	8	9
1938	11 126	674	(2)	(2)	—	7 988	2 464	(3)	1 863
1948	29 521	832	2 483	(2)	—	23 037	3 169	(3)	2 202
1958	47 262	1 007	1 511	6 798	798	31 093	5 198	857	2 683
1961	58 457	1 002	1 259	9 784	3 152	35 719	6 597	944	2 789
1962	63 002	1 093	737	10 484	4 201	38 311	7 205	971	3 164
1963	67 251	1 125	608	11 031	5 419	40 254	7 822	992	3 336
1964	71 769	1 143	219	11 823	6 036	43 159	8 358	1 030	3 283
1965	76 659	1 217	430	12 736	7 894	44 533	8 794	1 055	3 493
1966	79 061	1 257	872	13 681	7 239	45 672	9 251	1 089	3 341
1967	88 092	1 264	1 219	15 055	9 846	49 755	9 825	1 128	3 604
1968	92 931	1 295	766	18 194	9 658	51 484	10 328	1 206	3 739
1969	101 035	1 207	628	19 094	13 041	54 735	10 986	1 344	3 726
1969									
Janv.	108 557	1 490	652	20 994	16 276	55 909	11 510	1 726	5 411
Fév.	103 041	1 321	742	19 129	16 290	53 088	11 052	1 419	5 228
Mars	109 227	1 340	643	20 065	14 195	60 202	11 472	1 310	4 719
Avril	97 645	1 214	625	18 798	16 699	48 435	10 714	1 160	3 606
Mai	101 238	1 219	626	18 357	17 811	51 037	11 093	1 095	2 660
Juin	98 522	1 058	720	19 302	14 074	51 821	10 552	995	2 494
Juil.	92 557	1 447	980	19 545	16 108	42 286	11 200	991	1 923
Août	96 578	1 092	760	19 476	15 480	47 637	10 956	1 177	2 082
Sept.	94 405	1 151	526	20 492	12 386	48 016	10 552	1 282	2 397
Oct.	102 117	1 317	574	22 783	7 078	57 449	11 429	1 487	3 416
Nov.	99 039	916	278	16 680	5 346	63 661	10 451	1 707	4 461
Déc.	109 488	913	405	13 508	4 752	77 285	10 852	1 773	6 312
1970									
Janv.	113 524	1 631	472	24 781	16 236	56 320	12 276	1 808	5 832
Fév.	103 813	1 464	466	23 847	13 912	50 794	11 672	1 658	5 039
Mars	107 672	1 220	423	20 002	12 325	60 309	11 980	1 413	5 201
Avril	107 797	1 181	370	19 271	11 888	62 329	11 525	1 233	4 252
Mai	103 533	1 175	344	19 701	19 088	50 524	11 609	1 092	3 036
Juin	100 836	1 121	460	20 268	12 670	53 587	11 757	973	2 170
Juil.	97 013								1 930
Août									
Sept.									
Oct.									
Nov.									
Déc.									

(1) Voir note p. 18

(2) Inclus avec «Autres abonnés»

(3) Inclus avec «Pertes et divers»

CONSTRUCTIONS PROJETÉES DANS LE CANTON ⁽¹⁾

Totaux annuels ou mensuels

Unité: Nombre

	RÉQUÊTES DEPOSÉES					AUTORISATIONS DELIVRÉES				
	BATIMENTS SANS LOGEMENT (2)	BATIMENTS AVEC LOGEMENTS				BATIMENTS SANS LOGEMENT (2)	BATIMENTS AVEC LOGEMENTS			
		TOTAL	dont Villas (3)	Nombre de logements (2)	Nombre de pièces (4)		TOTAL	dont Villas (3)	Nombre de logements (2)	Nombre de pièces (4)
1	2	3	4	5	6	7	8	9	10	
1938	*	*	*	*	*	28	156	103	939	3 163
1946	*	*	*	*	*	45	54	43	116	501
1953	*	*	*	*	*	35	312	167	2 699	8 662
1961	73	771	491	7 609	*	81	549	332	5 897	21 040
1962	53	591	216	11 502	42 640	80	461	229	5 633	20 957
1963	65	682	146	10 439	39 176	72	410	126	8 705	32 130
1964	76	320	175	3 931	14 588	64	515	154	7 418	26 899
1965	49	326	169	4 469	15 689	50	329	173	3 854	13 800
1966	44	290	206	2 390	9 580	49	341	172	3 730	13 992
1967	46	376	262	2 690	9 518	54	321	195	2 797	10 075
1968	49	546	357	5 096	19 840	62	449	288	3 905	14 803
1969	70	824	542	7 129	27 884	55	747	468	6 600	25 935
1969										
Janv.	6	46	34	276	1 335	2	24	14	268	1 017
Fév.	4	47	36	288	1 281	2	86	54	950	3 864
Mars	7	50	42	171	663	6	50	28	223	788
Avril	6	82	51	513	2 163	3	54	40	469	1 919
Mai	2	64	41	571	2 222	7	45	24	519	2 008
Juin	7	93	49	1 574	5 721	5	55	24	568	2 386
Juil.	10	91	48	568	2 428	4	97	53	835	3 636
Août	6	69	63	157	672	7	68	47	804	2 978
Sept.	3	64	45	460	1 654	8	74	50	732	2 633
Oct.	10	62	47	490	1 420	8	69	34	654	2 421
Nov.	4	74	49	1 038	4 173	1	40	36	119	594
Déc.	5	82	37	1 023	4 152	2	85	64	459	1 691
1970										
Janv.	2	64	37	662	2 776	6	69	49	442	2 082
Fév.	7	85	73	706	2 674	6	40	25	338	1 158
Mars	8	113	73	1 099	4 571	2	61	43	437	2 332
Avril	5	96	71	577	2 256	3	58	57	71	409
Mai	4	39	36	143	627	1	71	61	533	2 122
Juin	5	79	61	375	1 705	7	90	49	828	3 566
Juil.	5	46	42	165	648	5	64	34	789	2 751
Août										
Sept.										
Oct.										
Nov.										
Déc.										

(1) Ne concerne que les bâtiments principaux à savoir: bâtiments à un logement; bâtiments à plusieurs logements; bâtiments mixtes; bâtiments avec logements de service; bâtiments administratifs; bâtiments à usage d'entreprises de transports; écoles; bibliothèques; églises; maisons de paroisse; hôpitaux; cliniques; bâtiments à usage de banques; bureaux; magasins; hôtels; pensions; théâtres; fabriques; ateliers (2) Les bâtiments avec logements de service sont comptés sous col. 1 et 6; les logements correspondants sous col. 4 et 9. (3) Par villas on entend les bâtiments à un logement. (4) Cuisines comprises

CONSTRUCTIONS, TRANSFORMATIONS ET DEMOLITIONS DANS LE CANTON ⁽¹⁾

Taux annuels ou mensuels

Unité: Nombre

	CONSTRUCTIONS TERMINEES						LOGEMENTS TRANSFORMES ET DEMOLIS			LOGEMENTS EXISTANTS (5)
	BATIMENTS SANS LOGEMENT (2)	VILLAS (3)	BATIMENTS MIXTES ET A PLUSIEURS LOGEMENTS				TOTAL LOGEMENTS CONSTRUITS (7)	GAIN DES LOGEMENTS TRANSFORMES (8)	LOGEMENTS DEMOLIS (9)	
			Bât.	Log.	Nombre total de pièces (4)	Nombre moyen de pièces par logement (4)				
1938	11	92	45	728	2 197	3,02	823	135	13	64 490
1946	2	32	2	3	14	4,67	35	78	12	66 943
1953	32	140	95	2 148	6 531	3,04	2 288	48	300	74 953
1961	58	445	197	3 545	13 043	3,68	3 999	117	365	97 484
1962	63	353	190	5 052	18 434	3,65	5 421	54	349	102 610
1963	75	188	297	5 927	21 915	3,70	6 125	96	385	108 446
1964	75	129	202	4 418	15 202	3,44	4 559	77	542	112 540
1965	50	141	266	6 235	22 849	3,74	6 390	121	136	118 915
1966	68	131	186	5 205	19 099	3,67	5 350	145	347	124 062
1967	39	151	218	5 233	19 038	3,64	5 395	116	410	129 163
1968	54	149	159	4 018	14 373	3,58	4 182	80	269	133 156
1969	57	297	166	3 626	12 891	3,56	3 951	107	424	136 790
1969										
Janv.	—	11	9	255	962	3,77	266	2	82	133 342
Fév.	4	15	—	—	—	—	16	2	38	133 322
Mars	6	31	16	282	1 072	3,30	314	24	54	133 606
Avril	9	14	14	306	1 115	3,64	321	1	21	133 907
Mai	4	28	14	361	1 219	3,38	389	10	27	134 279
Juin	7	23	20	327	1 234	3,77	364	12	20	134 635
Juil.	—	29	13	339	1 363	4,02	368	11	74	134 940
Août	7	15	26	597	1 798	3,01	616	6	18	135 544
Sept.	3	45	6	257	1 015	3,95	304	8	69	135 787
Oct.	6	15	18	316	1 192	3,77	333	13	4	136 129
Nov.	3	19	8	259	785	3,08	278	4	11	136 400
Déc.	8	52	22	327	1 136	3,47	382	14	6	136 790
1970										
Janv.	—	15	4	102	292	2,86	117	2	90	136 815
Fév.	—	14	15	391	1 352	3,46	405	8	10	137 222
Mars	3	26	21	319	1 199	3,76	345	9	62	137 514
Avril	1	30	5	113	300	2,65	143	4	15	137 646
Mai	5	37	17	376	1 339	3,53	413	-3	20	138 036
Juin	6	45	9	269	927	3,45	314	25	36	138 339
Juil.	6	10	13	304	1 196	3,93	315	7	13	138 648
Août										
Sept.										
Oct.										
Nov.										
Déc.										

(1) Voir note 1 p. 20 (2) Les bâtiments avec logements de service sont comptés sous colonne 1; les logements correspondants sous col. 7
(3) Par villas on entend les bâtiments à un logement (4) Cuisines comprises (5) situation en fin de période

VOLUME DES CONSTRUCTIONS AUTORISEES ET TERMINEES DANS LE CANTON ⁽¹⁾

Totaux annuels ou mensuels

Unité: 1 000 m³

	CONSTRUCTIONS AUTORISEES					CONSTRUCTIONS TERMINEES				
	BATIMENTS SANS LOGEMENT (2)	BATIMENTS AVEC LOGEMENTS			VOLUME TOTAL	BATIMENTS SANS LOGEMENT (2)	BATIMENTS AVEC LOGEMENTS			VOLUME TOTAL
		Villas (3)	Bâtiments à plusieurs logements	Bâtiments mixtes			Villas (3)	Bâtiments à plusieurs logements	Bâtiments mixtes	
1	2	3	4	5	6	7	8	9	10	
1961	1 739	353	936	925	3 953	514	439	908	304	2 165
1962	841	227	962	840	2 870	595	345	1 008	705	2 653
1963	1 074	128	1 966	900	4 068	809	183	1 490	629	3 111
1964	866	138	1 476	952	3 432	973	124	678	812	2 587
1965	608	147	501	636	1 892	790	142	1 161	949	3 042
1966	1 044	156	738	437	2 375	1 337	111	975	849	3 273
1967	912	178	531	461	2 082	729	134	1 161	462	2 486
1968	1 318	267	615	645	2 845	889	136	518	817	2 360
1969	1 179	476	1 406	846	3 907	937	275	866	462	2 540
1969										
Janv.	59	12	27	56	154	—	9	86	9	104
Fév.	33	55	207	106	401	40	15	—	—	55
Mars	120	24	15	46	205	43	26	75	25	169
Avril	26	50	70	74	220	96	12	100	19	227
Mai	117	25	72	128	342	18	25	100	26	169
Juin	77	29	188	20	314	91	22	61	55	229
Juil.	178	54	180	191	603	—	27	121	31	179
Août	50	45	220	56	371	233	14	77	95	419
Sept.	379	46	193	15	633	111	36	1	72	220
Oct.	118	35	166	46	365	109	14	139	18	280
Nov.	2	44	28	7	81	35	23	37	34	129
Déc.	20	57	40	101	218	161	52	69	78	360
1970										
Janv.	158	33	172	41	404	—	13	28	—	41
Fév.	67	29	36	68	200	—	12	103	4	119
Mars	389	47	52	157	645	10	25	45	61	141
Avril	102	55	—	—	157	52	26	12	17	107
Mai	4	51	117	31	203	69	40	65	52	226
Juin	109	57	189	86	441	85	46	55	25	211
Juil.	61	33	156	135	385	112	10	56	54	232
Août										
Sept.										
Oct.										
Nov.										
Déc.										

(1) Voir note 1) p. 20

(2) Les bâtiments avec logements de service sont respectivement comptés sous col. 1 et 6.

(3) Par villas on entend les bâtiments à un logement.

MOUVEMENT DE LA CONSTRUCTION ET DES LOGEMENTS EN VILLE (1)

Totaux annuels ou mensuels

	CONSTRUCTIONS AUTORISÉES				CONSTRUCTIONS TERMINÉES				LOGEMENTS TRANSFORMÉS ET DÉMOLIS		LOGEMENTS EXISTANTS (3)
	BATIMENTS SANS LOGEMENT (2)	BATIMENTS A USAGE D'HABITATION		Volume total	BATIMENTS SANS LOGEMENT (2)	BATIMENTS A USAGE D'HABITATION		Volume total	Gain des logements transformés	Logements démolis	
		Bât.	Log. (2)			Bât.	Log. (2)				
	Nombre			1 000 m ³	Nombre			1 000 m ³	Nombre		
1	2	3	4	5	6	7	8	9	10	11	
1938	16	43	738	*	2	39	632	*	124	10	48 446
1946	24	6	61	*	—	1	1	*	72	1	50 343
1953	20	120	2 266	*	4	108	2 099	*	18	299	57 209
1961	45	95	3 030	1 798	25	64	1 379	861	38	325	70 336
1962	30	64	2 366	1 093	30	59	1 818	992	-1	329	71 824
1963	29	53	1 768	1 001	38	90	2 383	1 284	42	335	73 914
1964	32	80	2 690	1 400	37	70	2 119	1 367	44	525	75 552
1965	13	35	1 403	470	29	75	2 383	1 251	51	108	77 878
1966	17	41	1 044	650	32	57	1 810	1 314	100	242	79 546
1967	17	42	1 553	774	9	55	1 728	718	79	329	81 024
1968	16	70	2 047	923	19	50	1 298	712	43	175	82 190
1969	21	68	2 152	1 532	16	52	1 858	912	66	302	83 812
1969											
Janv.	1	1	45	45	—	5	138	56	2	51	82 279
Fév.	1	5	190	74	2	—	1	17	—	28	82 252
Mars	1	3	7	24	1	2	81	42	20	46	82 307
Avril	1	2	77	28	1	6	197	84	—	15	82 637
Mai	5	10	250	184	—	3	168	83	6	26	82 637
Juin	3	2	56	62	3	5	162	76	-4	17	82 778
Juil.	2	17	431	374	—	6	188	77	9	46	82 929
Août	—	6	183	74	3	11	400	259	4	10	83 323
Sept.	4	3	144	360	—	1	41	5	8	52	83 320
Oct.	2	9	377	176	2	5	157	63	8	3	83 482
Nov.	—	1	17	7	1	5	208	90	5	7	83 688
Déc.	1	9	307	124	3	3	117	110	8	1	83 812
1970											
Janv.	3	8	201	170	—	1	28	9	—	87	83 753
Fév.	4	13	283	108	—	7	166	40	5	6	83 918
Mars	—	8	238	126	1	2	59	26	7	56	83 928
Avril	—	—	—	—	1	2	73	69	2	7	83 996
Mai	1	1	96	20	3	6	207	104	-11	15	84 177
Juin	1	5	92	106	2	6	220	90	19	21	84 395
Juil.	2	5	137	102	3	5	140	108	4	13	84 526
Août											
Sept.											
Oct.											
Nov.											
Déc.											

(1) Voir note 1), page 20.

(2) Les bâtiments avec logements de service sont comptés respectivement sous col. 1 et 5; les logements correspondants sous col. 3 et 7.

(3) Situation en fin de période.

PACTES DE RESERVE DE PROPRIETE ⁽¹⁾

Moyennes ou totaux mensuels

Unité: Nombre

	TOTAL	APPAREILS MENAGERS					PHOTO, RADIO, TV			VEHICULES				AMEUBLEMENT	EQUIPEMENT DE BUREAU	DIVERS ⁽²⁾	MONTANT TOTAL GARANTI Milliers de F
		Cuisinières	Appareils frigorifiques	Machines à coudre	Machines à laver	Autres appareils ménagers	Appareils photo et cinéma	Radios, pick-ups, enregistreurs	Postes de télévision	Automobiles	Camions, tracteurs	Motos et scooters	Vélos et vélocycleurs				
1961	998	4	18	17	22	27	8	86	87	442	12	39	172	19	45	3 730	
1962	1 122	5	11	18	27	20	10	80	138	490	11	39	207	18	48	4 642	
1963	864	3	6	8	18	10	6	43	84	409	14	8	33	166	17	39	4 259
1964	864	3	3	6	14	6	6	20	133	403	8	6	26	166	13	51	4 074
1965	732	1	2	4	7	5	4	11	114	331	7	2	15	166	17	46	3 509
1966	639	1	1	5	6	4	3	8	75	308	6	3	10	155	6	48	3 504
1967	658	1	1	4	4	5	2	6	82	327	9	2	10	147	4	54	4 011
1968	646	1	1	1	3	5	2	4	65	349	5	2	5	143	4	56	3 927
1969	542	1	1	1	1	5	1	7	45	296	7	3	1	114	2	57	3 759
1969																	
Janv.	530	3	1	1	2	2	1	8	56	263	3	—	3	128	—	59	2 506
Fév.	522	—	1	4	3	3	—	2	73	265	6	1	—	114	1	49	3 293
Mars	582	—	—	—	1	6	3	6	62	296	5	—	1	134	4	64	3 579
Avril	666	—	—	—	2	5	1	7	60	402	8	5	—	114	2	60	5 101
Mai	590	2	1	2	2	7	1	7	27	354	13	4	1	107	2	60	4 447
Juin	628	—	1	—	—	8	4	9	46	387	4	4	2	100	2	61	4 038
Juil.	618	2	4	2	—	7	1	4	40	352	10	2	1	130	—	63	4 782
Août	377	—	—	2	—	3	2	6	15	209	5	3	—	91	—	41	2 628
Sept.	470	—	—	1	2	7	2	9	37	252	5	1	—	100	—	54	3 822
Oct.	500	2	2	—	—	2	2	10	27	273	9	2	—	99	5	67	4 106
Nov.	457	1	2	—	1	3	—	5	48	241	12	6	—	90	—	48	3 757
Déc.	560	—	—	1	1	7	—	15	49	258	1	3	1	160	3	61	3 048
1970																	
Janv.	395	1	—	2	3	4	1	5	37	193	6	2	1	94	3	43	2 584
Fév.	431	—	3	—	1	—	—	5	43	219	11	2	1	100	1	45	4 039
Mars	475	—	—	—	1	5	1	8	29	257	9	1	—	103	3	58	2 971
Avril	569	—	—	2	2	4	—	2	35	352	7	—	—	108	—	57	4 424
Mai	470	—	2	—	1	5	—	1	31	290	6	3	—	78	—	53	3 714
Juin	560	—	1	1	1	8	1	9	21	369	8	3	—	89	1	48	4 167
Juil.	531	—	1	—	1	1	—	5	18	356	10	6	—	84	3	46	3 785
Août																	
Sept.																	
Oct.																	
Nov.																	
Déc.																	

(1) Inscrits à l'Office cantonal des poursuites.

(2) Y compris remises de commerce et machines pour l'industrie.

VÉHICULES IMMATRICULÉS DANS LE CANTON

Situation en fin de période

	AUTOMOBILES — CARS — CAMIONS								MOTOS				
	Total	Autos (1)	Camions	Remor- ques	Cars (2)	Taxis	Tracteurs agricoles	Autres	Total	Motos (1)(3)	Side- cars	Motos légères	Autres
	1	2	3	4	5	6	7	8	9	10	11	12	13
1938	11 255	8 918	1 552	(4)	154	165	272	194 ⁽⁴⁾	1 631	1 301	326	—	4
1948	14 675	11 147	2 524	266	85	132	518	3	3 842	3 286	555	—	1
1961	63 585	56 706	5 037	1 083	192	323	231	13 ⁽⁵⁾	10 652	4 013	317	6 301 ⁽⁶⁾	21
1962	72 684	63 239	5 579	1 313	225	356	1 192	780	9 887	3 616	307	5 941	23
1963	78 640	67 996	5 881	1 539	247	387	1 250	1 340	8 065	2 459	296	5 287	23
1964	87 447	75 817	6 101	1 817	282	394	1 297	1 739	7 857	2 465	312	5 056	24
1965	89 971	79 061	5 181	2 076	142	374	1 305	1 832	7 713	2 728	303	4 658	24
1966 ⁽⁷⁾	98 680	87 243	5 231	2 383	158	392	1 340	1 933	7 438	2 629	287	4 499	23
1967	103 544	91 845	5 235	2 481	166	395	1 376	2 046	6 786	2 272	261	4 229	24
1968	109 741	97 623	5 193	2 773	180	397	1 405	2 170	6 261	1 982	257	3 999	23
1969	118 228	105 274	5 463	3 085	198	415	1 448	2 345	5 516	1 604	242	3 649	21
1969													
Janv. .	109 277	97 195	5 179	2 742	185	397	1 395	2 184	5 918	1 801	249	3 845	23
Fév.	110 169	98 002	5 220	2 758	191	398	1 402	2 198	5 956	1 840	247	3 846	23
Mars	111 863	99 558	5 281	2 809	192	401	1 405	2 217	6 103	1 954	246	3 881	22
Avril	113 646	101 169	5 342	2 901	193	405	1 412	2 224	6 293	2 077	249	3 945	22
Mai	115 375	102 768	5 366	2 971	194	410	1 420	2 246	6 416	2 139	252	4 003	22
Juin	116 719	103 954	5 406	3 068	200	411	1 428	2 252	6 340	2 166	254	3 898	22
Juil.	118 012	105 034	5 456	3 154	200	415	1 438	2 315	6 315	2 193	255	3 845	22
Août	118 647	105 620	5 475	3 166	200	416	1 440	2 330	6 326	2 202	256	3 846	22
Sept.	118 919	105 902	5 466	3 155	200	418	1 449	2 329	6 281	2 150	251	3 858	22
Oct.	119 347	106 315	5 488	3 139	200	412	1 455	2 338	6 137	2 036	250	3 829	22
Nov.	119 346	106 314	5 492	3 119	199	415	1 456	2 351	5 963	1 900	247	3 795	21
Déc.	118 228	105 274	5 463	3 085	198	415	1 448	2 345	5 516	1 604	242	3 649	21
1970													
Janv.	117 887	104 945	5 469	3 069	198	414	1 444	2 348	5 369	1 514	240	3 594	21
Fév.	118 773	105 759	5 506	3 083	199	419	1 446	2 361	5 418	1 554	240	3 603	21
Mars	120 276	107 174	5 530	3 114	205	425	1 451	2 377	5 598	1 716	241	3 620	21
Avril	121 867	108 617	5 586	3 171	205	432	1 458	2 398	5 815	1 896	242	3 656	21
Mai	123 338	109 937	5 649	3 227	207	437	1 466	2 415	6 021	2 046	244	3 709	22
Juin	124 598	111 004	5 706	3 341	210	441	1 470	2 426	6 137	2 140	243	3 731	23
Juil.	125 816	112 049	5 716	3 425	211	451	1 481	2 483	6 221	2 196	245	3 757	23
Aug.													
Sept.													
Oct.													
Nov.													
Déc.													

(1) Y compris plaques professionnelles et, dès septembre 1965, voitures de location (plaques 96 000).

(2) Y compris bus et voitures de location (plaques GE 96 000), ces dernières jusqu'en août 1965.

(3) Au-dessus de 50 cm³.

(4) En 1938, les remorques figurent dans la rubrique «Autres».

(5) Dès janvier 1962, les véhicules et machines de travail (moissonneuses, remorques spéciales, etc.) sont progressivement enregistrés.

(6) VéloMOTEURS avec vitesse maximum inférieure à 30 km/h et cylindrée inférieure à 50 cm³ exclus.

(7) Col. 1 à 8, chiffres corrigés à la suite du recensement du 30.9.65.

TRAFIC DE LA CGTE ET DE LA GARE DES EAUX-VIVES

Moyennes ou totaux mensuels

	CGTE						GARE DES EAUX-VIVES					
	TRANSPORT DE VOYAGEURS		KM PARCOURS				VOYAGEURS	TRAINS	BILLETS DELIVRES		ARRIVAGES MARCHANDISES	
	Nombre	Recettes	Total	Tramways	Trolleybus	Autobus	Arrivées et départs	Simple course	Aller retour			
	Milliers	Milliers F	Milliers				Nombre				Tonnes	
1	2	3	4	5	6	7	8	9	10	11		
1938	1 896	*	437	389	—	48	35 602	*	*	*	3 883	
1948	3 627	864	491	381	58	52	23 077	*	*	*	1 766	
1961	5 696	1 423	575	196	181	198	23 979	1 494	2 286	1 440	2 596	
1962	6 107	1 561	756	154	249	236	23 332	1 512	2 259	1 304	2 525	
1963	6 496	1 687	691	154	270	267	20 223	1 502	2 284	1 124	2 808	
1964	6 686	1 784	706	154	273	279	19 072	1 474	2 112	1 012	2 445	
1965	6 264	1 863	717	153	275	289	19 467	1 446	2 198	894	1 831	
1966	6 144	1 873	712	154	272	286	18 778	1 425	2 198	816	1 229	
1967	6 104	1 986	714	151	275	288	17 211	1 254	1 740	582	1 414	
1968	6 160	2 088	720	148	281	291	14 567	920	1 400	404	1 020	
1969	6 200	2 107	736	122	280	334	15 434	920	1 284	341	921	
1968												
Janv.	6 409	2 111	730	153	277	300	14 923	952	1 300	246	654	
Fév.	6 249	2 015	681	141	258	282	13 473	856	1 127	260	688	
Mars	6 846	2 310	746	154	283	309	14 831	952	1 189	321	368	
Avril	6 226	2 092	697	149	266	282	15 608	920	1 275	384	482	
Mai	6 433	2 173	731	152	278	301	16 439	952	1 297	490	1 098	
Juin	6 170	2 112	733	100	276	357	16 967	964	1 277	367	1 336	
Juil.	5 184	1 949	738	99	288	351	18 338	952	1 546	353	954	
Août	4 871	1 830	732	98	285	349	18 378	942	1 737	367	1 125	
Sept.	6 241	2 125	740	98	276	366	11 661	706	968	313	1 482	
Oct.	6 628	2 237	797	110	295	392	15 766	952	1 236	319	801	
Nov.	6 548	2 159	754	104	285	365	14 140	954	1 079	319	811	
Déc.	6 597	2 169	751	103	288	360	14 685	932	1 380	355	1 256	
1970												
Janv.	6 272	2 060	761	107	288	366	14 524	942	1 232	102	1 925	
Fév.	6 248	2 009	714	101	265	348	14 405	856	1 064	219	624	
Mars	6 672	2 225	769	106	286	377	14 778	1 008	1 187	236	714	
Avril	6 449	2 144	763	108	286	369	15 313	920	1 164	286	1 052	
Mai	6 254	2 098	759	106	285	368	14 150	932	1 139	522	1 603	
Juin	6 312	2 171	762	100	284	378	15 120	866	1 327	259	1 061	
Juil.	5 095	1 899	753	101	289	363	17 840	952	1 575	392	816	
Août												
Sept.												
Oct.												
Nov.												
Déc.												

TRAFIC DES GARES DE GENEVE, VERNIER ET VERSOIX

Moyennes ou totaux mensuels

	VOYAGEURS (1)					MARCHANDISES (2)							
	GENEVE					GENEVE(3)		VERNIER		VERSOIX		TOTAL	
	Billets suisses	Abonnements	Billets internationaux		TOTAL	Exp.	Arr.	Exp.	Arr.	Exp.	Arr.	Exp.	Arr.
			Via Lausanne	Via Bellegarde									
Milliers de titres de transport					Milliers de tonnes								
1	2	3	4	5	6	7	8	9	10	11	12	13	
1938	35,6	0,7	3,2	7,2	46,7	18,2	37,7	0,5	12,6	0,2	0,5	18,9	50,8
1948	67,4	5,2	5,4	11,4	89,4	27,8	43,5	2,3	13,1	0,3	0,9	30,4	57,5
1963	72,7	3,9	8,5	10,2	95,3	69,2	102,3	3,5	57,2	0,8	2,2	73,5	161,7
1964	81,8	3,8	8,8	11,1	105,5	60,3	88,7	5,6	58,7	0,8	2,3	66,7	149,7
1965	69,9	3,6	8,3	11,3	93,1	62,3	87,6	6,6	59,7	0,8	2,0	69,7	149,3
1966	70,2	3,6	8,3	11,2	93,3	56,2	73,4	4,9	56,3	0,8	2,0	61,9	131,7
1967	70,8	3,3	8,1	10,6	92,8	46,3	69,7	2,3	59,2	0,8	2,1	49,4	131,0
1968	76,1	3,6	8,6	10,3	98,6	49,3	70,3	1,0	63,2	0,7	1,5	51,0	135,0
1969	76,7	3,8	8,8	9,6	98,9	53,2	82,5	2,6	68,8	1,1	2,0	56,9	153,3
1969													
Janv.	68,6	3,8	6,3	9,4	88,1	54,0	79,1	0,6	66,9	0,8	1,8	55,4	147,8
Fév.	66,3	3,6	5,4	8,2	83,5	49,8	74,1	0,6	63,9	0,8	1,4	51,2	139,4
Mars	79,4	4,1	7,9	9,8	101,2	52,2	77,1	1,4	75,2	0,9	1,7	54,5	154,0
Avril	64,7	3,3	7,6	9,8	85,4	47,3	78,9	3,9	73,5	1,0	2,0	52,2	154,4
Mai	73,3	3,1	7,1	8,6	92,1	57,8	88,1	3,5	73,2	0,9	1,8	62,2	163,1
Juin	100,2	3,9	9,0	8,9	122,0	63,7	105,3	3,5	74,6	1,1	1,6	68,3	181,5
Juil.	83,7	5,1	14,8	10,4	114,0	55,6	81,0	4,3	71,3	1,2	2,7	61,1	155,0
Août	53,9	3,6	10,8	9,8	78,1	36,9	66,1	1,0	64,7	1,2	2,4	39,1	133,2
Sept.	101,5	3,8	10,6	9,9	125,8	43,2	69,5	2,0	58,2	1,0	2,1	46,2	129,8
Oct.	82,1	3,2	8,5	8,3	102,1	51,0	86,4	2,6	63,6	1,7	2,8	55,3	152,8
Nov.	59,9	3,4	8,7	7,5	79,5	61,5	91,5	3,3	63,3	1,1	2,4	65,9	157,2
Déc.	87,6	4,5	8,8	14,4	115,3	65,8	92,1	4,2	77,3	1,2	1,9	71,2	171,3
1970													
Janv.	74,4	3,7	8,7	5,8	92,6	63,4	87,0	1,4	77,7	1,3	1,8	66,1	166,5
Fév.	71,4	4,6	4,9	8,0	88,9	50,5	78,6	1,0	50,5	1,2	1,8	52,7	130,9
Mars	95,9	4,5	4,7	11,4	116,5	50,2	88,0	0,9	73,6	1,0	2,4	52,1	164,0
Avril	69,4	3,4	14,1	8,3	95,2	54,7	95,5	3,5	88,7	1,3	2,6	59,5	186,8
Mai	77,7	3,5	8,0	8,5	97,7	56,9	89,4	1,8	86,9	1,3	2,3	60,0	178,6
Juin	106,9	4,3	16,7	10,1	138,0	77,5	108,5	1,3	74,7	1,4	3,2	80,2	186,4
Juil.	82,7	4,8	5,4	10,8	103,7	54,7	91,8	1,2	66,7	1,2	3,1	57,1	161,6
Août													
Sept.													
Oct.													
Nov.													
Déc.													

(1) Billets et abonnements délivrés à Comavin et au Bureau de Ville des CFF (Agences privées exclues).

(2) Envois de détail, wagons complets et, dès janvier 1967, colis express

(3) Comavin (jusqu'au 30.9.68) et La Praille

AEROPORT DE COINTRIN - MOUVEMENTS D'AVIONS, FRET ET POSTE

Moyennes ou totaux mensuels

	MOUVEMENTS D'AVIONS						FRET ET POSTE			
	TRAFIC COMMERCIAL				TRAFIC NON COMMERCIAL		TRAFIC COMMERCIAL			
	TOTAL		DONT TRAFIC REGULIER		TOTAL	dont trafic privé et de sport	TOTAL		DONT TRAFIC REGULIER	
	TOTAL	dont compagnies suisses ⁽¹⁾	TOTAL	dont Swissair			TOTAL	(1) dont trafic local	TOTAL	(1) dont trafic local
	Nombre d'arrivées et de départs						Tonnes			
1	2	3	4	5	6	7	8	9	10	
1960	2 497	1 391	2 170	1 117	2 171	1 296	995	570	971	555
1961	2 789	1 591	2 328	1 188	2 384	1 418	1 212	713	1 160	671
1962	2 836	1 879	2 286	1 243	2 892	1 686	1 401	920	1 370	899
1963	3 126	1 879	2 578	1 380	3 446	1 374	1 766	1 252	1 703	1 213
1964	3 168	1 838	2 643	1 380	3 120	1 637	1 921	1 404	1 856	1 363
1965	3 268	1 823	2 931	1 547	3 342	1 584	2 243	1 583	2 178	1 546
1966	3 767	2 066	3 361	1 716	3 715	1 839	2 547	1 865	2 484	1 820
1967	4 074	2 284	3 628	1 907	4 546	2 256	2 505	1 763	2 455	1 725
1968	4 112	2 320	3 734	2 052	3 836	2 094	2 962	2 021	2 907	1 977
1969	4 694	2 703	4 141	2 278	3 909	2 554	3 766	2 327	3 691	2 279
1969										
Janv.	4 079	2 130	3 643	1 925	1 513	1 320	3 534	2 057	3 391	1 979
Fév.	3 860	2 086	3 457	1 833	1 723	1 391	3 516	2 116	3 473	2 090
Mars	4 481	2 547	3 840	2 076	3 154	2 308	3 839	2 352	3 788	2 311
Avril	4 816	2 782	4 261	2 367	4 028	2 839	3 762	2 339	3 714	2 298
Mai	5 007	2 961	4 386	2 461	5 635	3 621	3 664	2 436	3 577	2 360
Juin	4 897	2 857	4 316	2 385	4 665	2 889	3 542	2 333	3 486	2 286
Juil.	5 198	3 029	4 484	2 444	5 865	3 304	3 580	2 309	3 520	2 255
Août	5 366	3 194	4 507	2 479	6 311	3 794	3 275	1 995	3 205	1 934
Sept.	4 927	2 914	4 302	2 377	5 602	3 487	3 541	2 229	3 476	2 225
Oct.	4 900	2 877	4 325	2 418	3 820	2 437	4 137	2 541	3 973	2 472
Nov.	4 355	2 532	4 052	2 278	2 668	1 878	4 376	2 605	4 306	2 555
Déc.	4 447	2 522	4 123	2 291	1 927	1 383	4 427	2 610	4 378	2 578
1970										
Janv.	4 563	2 625	3 987	2 249	1 785	1 367	3 733	2 386	3 692	2 355
Fév.	4 319	2 387	3 874	2 119	1 360	1 170	3 934	2 423	3 888	2 411
Mars	5 227	2 894	4 404	2 366	2 750	2 198	4 326	2 674	4 205	2 582
Avril	5 260	2 891	4 739	2 564	3 748	2 367	4 489	3 148	4 330	3 010
Mai	5 608	3 280	4 884	2 676	6 873	3 348	4 186	2 613	4 071	2 535
Juin	5 662	3 287	4 861	2 625	7 233	3 286	4 335	2 658	4 241	2 565
Juil.										
Août										
Sept.										
Oct.										
Nov.										
Déc.										

(1) Uniquement le fret ou la poste chargés ou déchargés à Cointrin, à l'exception du transit direct, c'est-à-dire des marchandises qui y font escale sans être déchargées.

(2) Sans le fret gratuit

AEROPORT DE COINTRIN - PASSAGERS

Moyennes ou totaux mensuels

	TRAFFIC COMMERCIAL						TRAFFIC NON COMMERCIAL	
	TOTAL			DONT TRAFIC REGULIER			TOTAL	dont trafic privé et de sport
	TOTAL	dont compagnies suisses	dont trafic local (2)	TOTAL	dont Suisseair	dont trafic local (2)		
	(1)		(2)			(2)		
Nombre de passagers								
1	2	3	4	5	6	7	8	
1960	71 214	39 149	61 414	68 825	37 894	59 821	910	688
1961	82 706	43 925	72 285	79 660	42 202	69 951	1 087	938
1962	88 307	50 851	78 606	85 300	48 977	76 337	1 221	1 101
1963	98 746	55 786	87 387	95 386	53 565	84 772	1 094	999
1964	110 219	59 592	97 393	106 110	57 146	94 120	1 087	1 027
1965	122 765	67 095	106 334	118 574	64 583	103 373	1 310	1 242
1966	136 939	72 989	120 132	132 254	70 116	116 433	1 621	1 541
1967	153 548	83 267	138 150	148 185	80 399	133 697	1 826	1 799
1968	171 931	98 784	154 738	164 948	96 723	148 488	1 164	1 146
1969	205 891	120 878	185 782	194 937	116 166	175 754	2 166	2 113
1969								
Janv.	162 176	86 434	143 883	151 234	85 632	134 580	847	839
Fév.	151 422	85 208	136 749	144 742	84 589	130 526	926	918
Mars	202 778	117 834	183 667	188 932	113 004	170 453	1 626	1 613
Avril	203 005	121 064	184 263	191 658	117 318	173 237	2 118	2 113
Mai	206 953	126 786	190 354	197 962	121 992	182 216	2 936	2 900
Juin	228 751	137 039	209 813	216 438	129 347	198 143	2 893	2 763
Juil.	254 306	144 393	230 008	239 863	137 311	216 406	3 297	3 176
Août	253 115	143 979	226 447	235 200	135 305	210 370	3 416	3 270
Sept.	250 772	147 651	224 911	238 035	139 981	213 232	2 995	2 970
Oct.	218 483	134 075	197 006	207 745	127 831	187 949	2 116	2 039
Nov.	164 741	102 349	147 414	160 851	100 629	143 917	1 741	1 686
Déc.	174 195	103 726	154 871	166 588	101 058	148 021	1 083	1 074
1970								
Janv.	178 664	102 868	161 222	163 839	100 053	147 005	1 140	1 095
Fév.	181 692	102 420	164 868	166 794	100 008	150 349	874	841
Mars	228 872	124 850	206 379	204 568	118 745	182 938	2 761	2 717
Avril	216 341	124 222	195 348	202 837	119 948	182 468	1 844	1 756
Mai	231 520	139 081	208 694	219 084	131 689	196 854	3 521	3 447
Juin	247 255	145 614	220 215	234 046	137 397	207 279	3 398	3 254
Juil.								
Août								
Sept.								
Oct.								
Nov.								
Déc.								

(1) Y compris les passagers en transit direct (passagers qui ne quittent pas l'aéroport et repartent avec le même appareil) qui ne sont comptés qu'une fois.

(2) Passagers arrivant ou partant de Genève, à l'exclusion des passagers en transit direct.

TRAFIC POSTAL ET COMPTES DE CHEQUES⁽¹⁾

Moyennes ou chiffres mensuels

	TRAFIC POSTAL					COMPTES DE CHEQUES				
	TIMBRES POSTE VENDUS	OBJETS DE CORRESPON- DANCE (2)	COLIS POSTAUX		PAIE- MENTS	COMPTES	VERSEMENTS AU COMPTANT	VIREMENTS (débits)	MOUVEMENT DE FONDS	AVOIRS EN COMPTE
			Expéditions	Réceptions						
	Milliers F		Milliers		Millions F	Nombre	Millions F			
1	2	3	4	5	6	7	8	9	10	
1938	642	90	158	127	*	7 468	19	46	115	*
1948	1 162	112	271	212	*	11 586	55	158	373	*
1958	1 636	140	315	298	*	14 964	96	301	693	*
1961	2 175	169	343	340	156	16 246 ⁽³⁾	130	404	925	140 ⁽³⁾
1962	2 411	188	355	351	176	16 486	146	465	1 057	166
1963	2 670	211	361	351	184	16 932	158	531	1 198	191
1964	2 871	206	320	359	209	17 260	175	600	1 349	206
1965	3 043	212	309	477	216	17 653	179	631	1 418	212
1966	3 358	224	309	494	234	17 943	191	687	1 543	243
1967	3 584	228	309	469	230	18 232	186	725	1 619	258
1968	4 275	228	294	308	241	18 476	192	802	1 778	277
1969	4 624	254	300	291	260	19 339	202	929	2 046	308
1969										
Janv.	4 747	227	278	272	249	18 940	188	983	2 125	314
Fév.	3 788	225	262	253	213	18 445	161	804	1 741	285
Mars	5 071	276	303	294	250	19 681	191	849	1 877	289
Avril	3 998	242	295	284	236	19 742	190	854	1 896	305
Mai	4 959	246	295	282	245	19 179	186	837	1 832	287
Juin	4 274	246	292	272	275	19 263	217	906	2 034	313
Juil.	5 095	244	265	251	280	19 307	230	1 009	2 228	317
Août	3 577	223	227	226	231	19 353	174	888	1 922	297
Sept.	5 038	237	280	269	254	19 425	205	907	2 003	307
Oct.	4 272	311	331	325	274	19 512	217	1 049	2 306	327
Nov.	5 633	299	323	314	260	19 588	190	941	2 041	304
Déc.	5 034	275	448	449	356	19 631	275	1 121	2 541	351
1970										
Janv.	4 814	246	278	269	274	19 690	195	1 080	2 319	320
Fév.	4 159	251	264	265	234	19 753	172	844	1 846	297
Mars	5 100	278	288	278	272	19 789	213	919	2 062	329
Avril	4 140	289	310	292	280	19 778	218	1 059	2 310	322
Mai	5 219	298	287	261	257	19 829	189	898	1 959	309
Juin	4 231	277	309	284	314	19 896	235	993	2 208	323
Juil.	5 192	269	261	256	309	19 965	257	1 163	2 549	334
Août										
Sept.										
Oct.										
Nov.										
Déc.										

(1) Arrondissement de Genève

(2) Seulement les objets de correspondance inscrits

(3) Jusqu'en 1961, situation en fin de période

TELECOMMUNICATIONS (1)

Moyennes ou chiffres mensuels

	TELEPHONE				TELEGRAPHE		TELEX			CONCESSIONS (2)		
	Abonne- ments (2)	COMMUNICATIONS			Télé- grammes expédiés	dont interna- tionaux	Abonne- ments (2)	COMMUNICATIONS (3)		Radio	Télé- diffusion	Télé- vision
		TOTAL	dont locales	dont internationales				TOTAL	dont internationales			
	Nombre	Milliers				Nombre	Milliers		Nombre			
1	2	3	4	5	6	7	8	9	10	11	12	
1938	21 717	2 402	1 820	24	11,7	9,9	*	*	*	34 395	2 109	.
1948	34 474	4 282	3 493	127	16,0	14,3	19	*	*	52 679	4 194	.
1958	71 641	6 795	5 345	130	21,9	20,0	360	49,3	9,5	63 547	16 275	4 035
1961	87 103	8 663	6 541	226	35,2	31,8	624	99,2	30,3	69 864	19 984	14 536
1962	92 164	9 229	6 890	248	42,6	38,1	687	107,8	37,6	72 037	20 824	21 265
1963	99 179	9 889	7 252	297	44,9	40,2	804	111,9	44,5	74 857	21 648	28 604
1964	105 142	10 331	7 460	332	45,6	40,2	930	150,9	68,9	76 237	21 944	36 140
1965	110 516	10 446	7 409	358	44,7	40,5	1 076	170,6	82,5	79 953	21 979	46 357
1966	117 376	11 105	7 744	422	46,7	42,0	1 203	194,4	96,5	78 053	22 160	55 345
1967	123 213	11 949	8 264	496	45,9	40,8	1 256	215,2	108,2	79 938	21 993	61 387
1968	133 505	12 361	8 189	581	44,7	39,7	1 483	253,3	133,3	81 444	22 059	74 763
1969	140 975	13 566	8 913	645	44,6	39,4	1 742	288,4	157,7	89 093	21 921	83 190
1969												
Janv.	134 060	11 872	7 824	566	44,2	39,3	1 518	297,5	154,9	81 555	22 093	75 742
Fév.	134 692	14 720	9 961	660	38,9	34,0	1 531	278,4	143,0	81 945	22 108	76 865
Mars	135 363	12 783	8 401	627	43,5	38,0	1 562	191,3	155,0	82 749	21 260	77 969
Avril	136 175	13 951	9 075	537	44,6	38,8	1 571	297,5	160,4	83 250	22 074	78 685
Mai	136 981	12 216	8 374	634	45,3	39,8	1 601	311,3	164,7	84 162	22 083	79 321
Juin	137 551	15 178	9 899	663	47,9	42,4	1 626	270,2	141,8	85 135	22 078	79 630
Juil.	138 178	13 158	8 311	599	49,6	44,2	1 654	326,7	172,8	85 764	22 024	80 044
Août	138 684	11 111	7 130	555	46,4	41,4	1 666	262,6	137,6	86 456	21 968	80 512
Sept.	139 389	13 482	8 612	702	49,3	43,9	1 687	308,4	170,9	87 069	21 958	80 826
Oct.	139 878	14 009	9 601	711	47,5	42,2	1 704	333,8	175,8	88 061	21 926	81 538
Nov.	140 435	15 203	10 036	758	41,1	36,5	1 729	309,0	168,0	88 730	21 928	82 261
Déc.	140 975	15 104	9 729	722	36,5	32,1	1 742	274,2	148,0	89 093	21 921	83 190
1970												
Janv.	141 474	9 738	9 081	655	42,2	37,4	1 775	317,9	175,8	89 524	21 921	84 218
Fév.	141 961	15 568	10 487	317	38,7	34,0	1 799	279,9	154,4	90 569	21 956	85 760
Mars	142 389	15 093	9 656	297	41,9	36,7	1 813	331,6	183,3	91 453	21 977	86 785
Avril	143 289	13 616	8 841	302	47,2	41,7	1 838	345,0	192,9	91 647	21 981	87 618
Mai	143 968	13 760	9 292	333	44,6	39,2	1 855	305,9	171,2	92 463	21 964	88 163
Juin	144 465	15 552	10 442	324	47,8	42,1	1 866	339,2	186,2	93 165	21 967	88 792
Juil.	144 746	12 931	8 277	281						93 832	21 967	89 090
Août												
Sept.												
Oct.												
Nov.												
Déc.												

(1) Arrondissement de Genève

(2) Situation en fin de mois

(3) Seulement les communications automatiques

EQUIPEMENT ET TRAFIC HOTELIERS DU CANTON

Moyennes ou chiffres mensuels

	ETABLISSEMENTS		LITS DISPONIBLES D'HOTES	TRAFIC				TAUX (1) D'OCCUPATION des lits disponibles
	TOTAL	dont ouverts		ARRIVEES		NUITEES		
			TOTAL	dont étrangers	TOTAL	dont étrangers		
	Nombre							o/o
1	2	3	4	5	6	7	8	
1958	161	*	6 261	40 376	30 015	135 260	96 429	71,0
1961	157	151	6 880	47 577	37 279	155 383	111 092	74,2
1962	154	148	7 399	48 941	38 809	158 800	115 885	70,2
1963	159	152	7 849	49 848	40 026	155 580	113 690	65,2
1964	166	162	9 429	53 937	44 527	170 427	129 823	58,8
1965	167	164	10 014	54 960	45 654	157 861	119 877	51,8
1966	172 (2)	168	10 354	69 780	51 215	169 340	132 197	53,8
1967	170	167	10 538	66 332	56 162	178 822	143 052	55,8
1968	170	165	10 631	70 042	59 595	184 350	149 020	56,8
1969	176	171	11 078	75 228	64 680	206 384	168 418	61,2
1969								
Janv.	175	163	10 679	44 201	36 367	129 631	97 645	39,2
Fév.	175	163	10 765	44 671	36 227	132 785	100 490	44,1
Mars	176	172	11 002	71 262	54 605	190 102	138 715	55,7
Avril	175	172	11 032	68 696	59 163	178 890	145 056	54,1
Mai	176	174	11 123	78 617	66 820	206 326	167 628	59,8
Juin	176	175	11 292	85 938	75 216	246 358	207 978	72,7
Juil.	176	175	11 295	108 189	99 166	274 635	239 210	78,4
Août	176	175	11 294	119 283	109 944	289 868	255 818	82,8
Sept.	176	173	11 283	95 471	85 009	272 020	234 101	80,4
Oct.	176	172	11 119	79 260	66 581	229 633	186 612	66,6
Nov.	176	168	11 053	60 613	49 233	181 661	139 886	54,8
Déc.	175	166	10 997	46 538	37 824	144 698	107 882	42,4
1970								
Janv.	171	158	10 831	56 239	46 333	164 220	125 537	48,9
Fév.	171	161	11 029	53 423	43 623	159 827	122 048	51,8
Mars	174	171	11 249	78 945	63 004	209 125	154 007	60,0
Avril	175	173	11 304	68 795	58 922	195 087	156 452	57,5
Mai	176	175	11 394	87 709	74 829	237 043	191 149	67,1
Juin	176	174	11 374	85 309	76 185	253 784	215 000	74,4
Juil.								
Août								
Sept.								
Oct.								
Nov.								
Déc.								

1) taux d'occupation des lits disponibles = 100.nuitées/nombre moyen de lits disponibles . nombre de jours de la période

2) Y compris 5 établissements non recensés précédemment.

TRAFIC HOTELIER DU CANTON, SELON LE PAYS DE DOMICILE DES HOTES

Totaux mensuels

Unité : Nombre

PAYS DE DOMICILE	ARRIVEES			NUITEES		
	Juin 1969	Mai 1970	Juin 1970	Juin 1969	Mai 1970	Juin 1970
Allemagne	5 843	6 376	4 894	12 763	13 869	12 168
France	11 258	13 174	11 791	24 963	27 836	25 589
Italie	7 944	8 251	6 119	15 512	16 897	13 946
Autriche	803	708	678	2 390	1 843	2 301
Grande - Bretagne, Irlande	4 942	5 055	5 062	16 053	17 187	17 373
Pays - Bas	1 324	1 303	1 380	4 326	3 917	4 849
Belgique	1 571	1 397	1 365	5 112	4 006	3 975
Luxembourg	88	121	102	412	332	332
Espagne	2 845	2 346	2 491	6 987	5 633	6 396
Portugal	460	354	546	1 533	1 266	2 052
Danemark	416	327	443	2 007	1 210	2 913
Suède	1 320	1 029	1 132	4 758	2 919	4 256
Norvège	264	264	253	1 397	1 335	1 895
Finlande	267	193	323	1 179	704	1 194
Tchécoslovaquie	330	131	179	1 299	477	530
Hongrie	184	149	176	802	869	1 145
URSS	223	184	265	2 398	1 964	2 415
Pologne	146	129	105	922	468	803
Roumanie	70	78	49	276	488	228
Yougoslavie	1 042	1 806	1 347	2 185	2 821	2 604
Grèce	1 033	1 106	1 098	4 269	3 985	4 454
Bulgarie	76	68	68	551	436	600
Turquie	823	790	989	3 149	2 377	2 838
Total Europe	43 272	45 339	40 855	115 243	112 839	114 856
Etats - Unis d'Amérique	17 092	14 790	20 054	35 239	30 178	39 759
Canada	1 505	1 903	1 817	5 154	5 535	5 988
Amérique centrale, Mexique	696	511	634	3 296	2 587	2 932
Argentine	463	490	470	1 721	1 849	2 054
Brésil	633	767	672	2 717	2 800	3 612
Autres pays d'Amérique du Sud	809	1 012	882	3 826	3 630	4 430
Total Amérique	21 198	19 473	24 529	51 953	46 579	58 775
Rau (Egypte)	557	280	388	2 827	1 250	2 026
Tunisie, Algérie, Maroc	968	521	537	3 214	1 988	2 829
République de l'Afrique du Sud	429	686	521	1 536	1 814	2 336
Autres pays d'Afrique	1 413	1 207	1 452	8 196	6 024	8 225
Total Afrique	3 367	2 694	2 898	15 773	11 076	15 416
Inde, Pakistan	1 131	1 347	1 646	4 021	4 776	6 047
Israël	681	803	841	2 458	2 086	2 361
Japon	1 959	2 443	2 052	4 301	4 763	4 476
Autres pays d'Asie	3 006	2 097	2 518	11 689	7 078	10 289
Total Asie	6 777	6 690	7 057	22 469	18 703	23 173
Australie, Océanie	602	633	846	2 540	1 952	2 780
Total Etranger	75 216	74 829	76 185	207 978	191 149	215 000
Suisse, Liechtenstein	10 722	12 880	9 124	38 380	45 894	38 784
TOTAL GENERAL	85 938	87 709	85 309	246 358	237 043	253 784

POURSUITES ET FAILLITES DANS LE CANTON

Moyennes ou totaux mensuels

Unité : Nombre

	REQUISITIONS DE				SEQUESTRES	FAILLITES DEFINITIVES (1)
	POURSUITE	CONTINUER LA POURSUITE	PRISE D'INVENTAIRE	VENTE		
	1	2	3	4		
1938	5 419	3 113	265	922	27	46
1948	5 965	3 397	171	692	27	47
1961	5 847	3 470	70	605	17	34
1962	5 938	3 413	70	566	19	39
1963	6 383	3 377	81	525	19	42
1964	6 304	3 722	106	607	21	47
1965	6 595	3 543	130	587	21	49
1966	6 420	3 545	140	618	20	46
1967	6 942	3 640	190	664	18	53
1968	6 594	3 843	206	727	19	60
1969	6 734	3 708	174	691	18	57
1969						
Janv.	6 043	3 896	165	788	22	
Fév.	6 812	3 301	200	798	18	57
Mars	7 691	3 465	165	777	16	
Avril	7 025	3 069	154	686	18	
Mai	7 828	3 615	142	493	18	57
Juin	8 653	4 103	160	610	12	
Juil.	6 148	4 646	167	655	20	
Août	6 072	4 668	155	897	21	46
Sept.	5 708	2 986	186	486	15	
Oct.	7 401	4 661	242	1 027	14	
Nov.	6 416	3 833	190	730	20	68
Déc.	5 013	2 254	159	350	24	
1970						
Janv.	6 153	3 682	155	871	16	
Fév.	8 284	3 642	188	516	20	67
Mars	7 830	2 879	143	534	27	
Avril	9 516	4 404	147	786	20	
Mai	6 120	3 567	123	530	29	76
Juin	7 963	4 615	118	569	56	
Juil.	7 125	4 739	129	740	30	
Août						
Sept.						
Oct.						
Nov.						
Déc.						

(1) Moyenne trimestrielle ou trimestre

INDICE GENEVOIS DES PRIX A LA CONSOMMATION
(Septembre 1966 = 100)

Moyenne ou chiffres annuels

	INDICE GENERAL	ALIMEN- TATION	BOISSONS ET TABACS	HABILLE- MENT	LOYER	CHAUFFAGE ET ECLAIRAGE	AMENA- GEMENT DU LOGEMENT	TRANS- PORTS	SANTE ET SOINS PER- SONNELS	INSTRUCTION ET DIVERTIS- SEMENTS
Pondération	100 %	31 %	5 %	13 %	17 %	6 %	7 %	9 %	7 %	5 %
	1	2	3	4	5	6	7	8	9	10
1967	103,9	103,0	101,8	101,0	111,3	107,2	100,4	103,2	100,2	100,5
1968	106,9	103,1	104,9	101,6	122,0	109,3	99,8	107,9	103,5	104,4
1969	110,3	104,7	106,0	102,4	130,4	117,1	99,7	110,1	110,5	108,8
1970										
1969										
Janv.	109,7	104,9	105,2	101,9	127,0	121,0	99,7	110,2	109,3	105,7
Fév.	109,9	105,0	105,3	101,9	127,0	120,9	99,7	110,2	109,3	108,5
Mars	109,6	104,3	105,3	102,2	127,0	117,4	99,6	110,3	110,6	108,5
Avril	109,4	104,4	105,3	102,2	127,0	114,2	99,6	110,3	110,6	108,5
Mai	110,0	103,8	105,5	102,2	131,3	115,0	99,6	110,3	110,6	108,6
Juin	110,5	105,3	105,5	102,4	131,3	114,9	99,6	110,3	110,6	108,6
Juil.	110,6	105,7	105,5	102,4	131,3	114,9	99,6	109,9	110,6	108,6
Août	110,4	104,8	106,8	102,4	131,3	114,9	99,6	109,9	110,6	109,6
Sept.	110,4	104,4	106,8	102,7	131,3	114,9	99,8	109,9	111,0	109,6
Oct.	110,3	104,2	106,8	102,7	131,3	114,9	99,8	109,8	111,0	109,5
Nov.	111,2	104,3	106,8	102,7	134,3	120,2	99,8	110,1	111,0	109,8
Déc.	111,7	105,3	106,8	103,3	134,3	121,9	99,8	110,3	111,0	109,8
1970										
Janv.	112,0	106,2	106,8	103,3	134,3	121,9	99,8	110,6	111,0	109,8
Fév.	112,0	105,9	107,2	103,3	134,3	121,9	99,8	110,6	111,0	110,3
Mars	112,1	105,8	107,2	104,1	134,3	120,4	101,0	110,7	111,7	110,3
Avril	112,2	105,6	107,2	104,1	134,3	121,2	102,1	110,7	111,7	110,3
Mai	113,1	105,4	107,2	104,1	140,0	121,9	102,1	110,9	111,7	110,3
Juin	113,6	106,4	107,2	104,6	140,0	123,9	102,1	110,9	111,7	110,3
Juil.	113,9	107,2	107,2	104,6	140,0	124,1	102,1	111,2	111,7	110,3
Août										
Sept.										
Oct.										
Nov.										
Déc.										

ANCIEN INDICE DES PRIX A LA CONSOMMATION
(Août 1939 = 100)

Moyennes mensuelles

	INDICE GENERAL	ALIMENTATION	CHAUFFAGE ECLAIRAGE	HABILLEMENT	LOGEMENT	NETTOYAGE	DIVERS
Pondération	100 %	40 %	7 %	15 %	20 %	3 %	15 %
	1	2	3	4	5	6	7
1953	169,8	184,4	142,0	217,4	120,1	205,3	154,9
1960	183,3	195,9	145,6	224,1	147,7	215,6	167,8
1961	186,7	198,8	146,5	227,8	152,5	219,2	171,4
1962	194,8	210,1	149,2	233,1	160,1	225,8	177,1
1963	201,5	217,8	154,0	239,1	166,8	232,4	182,7
1964	207,7	221,4	157,4	247,9	177,2	239,4	188,8
1965	214,8	226,2	159,5	256,9	187,0	247,9	198,5
1966 ⁽¹⁾	225,0	*	*	*	*	*	*

(1) A partir d'octobre 1966, l'indice est calculé sur de nouvelles bases

NOUVEL INDICE DES PRIX A LA CONSOMMATION
(Septembre 1966 = 100)

Moyennes ou chiffres mensuels

	INDICE GENERAL	ALIMENTATION	BOISSONS ET TABACS	HABILLEMENT	LOYER	CHAUFFAGE ET ECLAIRAGE	AMENAGEMENT DU LOGEMENT	TRANSPORTS	SANTE ET SOINS PERSONNELS	INSTRUCTION ET DIVERTISSEMENTS
Pondération	100 %	31 %	5 %	13 %	17 %	6 %	7 %	9 %	7 %	5 %
	1	2	3	4	5	6	7	8	9	10
1966										
Sept.	100,0	100,0	100,0	100,0	100,0	100,0	100,0	100,0	100,0	100,0
1967	103,6	103,4	101,8	101,5	107,5	108,5	100,5	103,5	101,8	100,8
1968	106,1	103,4	103,9	101,9	115,5	111,3	100,1	108,7	105,0	103,3
1969	108,8	105,2	105,7	102,5	122,8	112,2	99,8	111,7	108,6	106,0
1970										
Janv.	110,6	106,8	106,6	103,3	126,8	118,3	99,8	112,3	109,8	106,6
Fév.	110,6	106,6	106,4	103,3	126,8	117,9	99,8	112,3	109,8	108,1
Mars	110,8	106,6	106,4	104,3	126,8	116,0	101,2	112,5	110,6	108,1
Avril	110,7	106,1	106,4	104,3	126,8	114,7	102,4	112,5	111,3	108,1
Mai	111,8	106,4	106,8	104,3	131,6	116,6	102,4	112,8	111,3	108,3
Juin	112,3	107,5	106,8	104,9	131,6	119,0	102,4	112,8	111,3	108,3
Juil.	112,6	107,9	106,8	104,9	131,6	120,4	102,4	113,1	111,3	108,3
Août										
Sept.										
Oct.										
Nov.										
Déc.										

ANCIEN INDICE DES PRIX DE GROS

Moyennes ou chiffres mensuels

Août 1939 = 100

	CATEGORIES DE PRODUITS							PROVENANCE	
	INDICE GENERAL	Produits alimentaires	Matériaux de construction	Métaux	Textiles cuirs et caoutchouc	Carburants et produits chimiques	Charbon bois de chauffage	Marchandises suisses	Marchandises étrangères
	1	2	3	4	5	6	7	8	9
1939 ⁽¹⁾	100	100	100	100	100	100	100	100	100
1948	217	207	188	279	254	184	246	*	*
1953	212,8	207	205	258	251	163	225	195,5	238,8
1958	216,7	216	251	258	211	144	243	210,8	224,8
1959	213,2	215	243	252	208	139	221	210,9	215,8
1960	214,6	214	249	264	220	136	210	211,3	218,7
1961	214,9	215	259	264	218	134	206	213,0	216,9
1962	222,3	223	269	258	221	140	206	223,6	219,9
1963	230,9	234	267	242	230	143	223	230,8	230,6
1964	235,4	240	267	271	228	142	239	234,9	235,8
1965	237,1	241	264	292	230	143	241	238,2	235,3

(1) Août 1939

NOUVEL INDICE DES PRIX DE GROS

1963 = 100

	CATEGORIES DE PRODUITS										
	INDICE GENERAL	Produits agricoles	Produits énergétiques et connexes	Produits alimentaires transformés boissons et tabacs	Textiles	Bois et liège	Papier et ouvrages en papier	Peaux, cuirs caoutchouc et ouvrages en matière plastique	Produits chimiques et connexes	Matériaux de construction, céramique et verre	Métaux et ouvrages en métal
	1	2	3	4	5	6	7	8	9	10	11
1965	102,3	102,9	100,2	101,9	98,0	102,4	100,8	100,4	99,2	102,7	107,4
1966	104,0	104,0	103,6	107,2	95,9	102,3	101,6	104,3	99,2	106,1	111,1
1967	104,1	105,7	109,4	109,6	92,2	101,6	101,1	99,3	101,0	107,8	108,0
1968	104,1	106,0	107,7	107,7	92,9	98,3	99,6	98,8	101,5	110,6	109,0
1969	107,2	108,3	113,8	110,9	93,8	102,7	99,0	100,2	97,7	111,9	123,3
1970											
Janv.	110,2	109,8	117,2	111,3	96,3	105,1	100,7	100,6	96,9	113,0	137,1
Fév.	110,7	109,9	117,1	111,3	96,7	107,8	101,1	100,5	96,9	116,6	138,0
Mars	111,5	110,2	116,0	112,4	96,7	109,2	106,2	100,8	97,8	117,2	139,8
Avril	111,9	109,6	118,5	112,5	96,8	110,6	106,4	100,5	97,8	117,6	140,3
Mai	112,3	112,3	118,7	112,6	97,5	110,7	106,5	100,2	97,8	118,2	139,6
Juin	111,9	110,3	121,0	112,0	97,3	112,5	106,5	100,1	97,8	118,2	137,4
Juil.	111,8	110,4	120,8	112,1	97,4	111,1	108,1	101,0	97,8	118,6	136,3
Août											
Sept.											
Oct.											
Nov.											
Déc.											

PRINCIPAUX INDICATEURS ECONOMIQUES

Moyennes ou chiffres mensuels

	PRODUCTION			MAIN-D'OEUVRE		VENTES	INDICES DE PRIX			
	INDICE DE LA PRODUCTION INDUSTRIELLE	ELECTRICITE	LOGEMENTS CONSTRUITS (65 VILLES) (1)	CHOMEURS COMPLETS	OFFRES D'EMPLOI (2)	INDICE DES VENTES AU DETAIL	PRIX A LA CONSOMMATION	PRIX DE GROS	PRIX AGRICOLES	
									Produits	Facteurs de production
1958 = 100	Millions kWh	Nombre			1953 = 100					
1	2	3	4	5	6	7	8	9	10	
1938	*	583	563	*	*	*	58,9	46,9	*	*
1953	*	1 122	1 421	*	*	100,0	100,0	100,0	100,0	100,0
1961	128	1 858	1 999	647	6 349	166,2	110,0	101,0	109,5	118,4
1962	134	1 761	1 973	599	5 983	185,4	114,7	104,5	115,9	125,1
1963	141	1 900	1 681	825	6 126	201,5	118,7	108,5 ⁽³⁾	117,8	130,3
1964	148	1 867	1 752	288	6 286	216,9	122,3	109,9	122,1	137,1
1965	153	2 107	1 839	299	5 250	230,7	126,5 ⁽⁴⁾	110,6	125,9	144,3
1966	160	2 371	1 744	296	4 618	242,0	132,5	112,6	127,9	150,8
1967	164	2 566	1 567	256	4 107	253,9	137,9	112,9	129,8	156,9
1968	173	2 564	1 577	303	3 935	263,1	141,2	113,0	126,9	162,4
1969	192	2 451	1 705	175	4 286	282,0	144,7	116,3	128,0	169,2
1969										
Janv.		2 311	1 022	545	3 504	269,5	143,8	114,4	128,8	165,8
Fév.	177	2 190	826	422	3 826	228,5	144,1	114,8	129,1	164,4
Mars		2 388	2 261	178	3 926	283,8	143,8	114,3	129,2	166,3
Avril		1 952	1 703	134	4 147	280,4	143,5	115,0	129,0	166,4
Mai	190	2 764	1 990	95	4 460	292,3	144,2	115,7	128,3	169,2
Juin		2 917	1 686	92	4 686	261,2	144,9	116,1	130,8	169,8
Juil.		3 186	1 542	60	4 650	262,8	144,9	116,4	126,6	169,8
Août	192	2 745	1 851	62	4 706	250,9	144,6	116,4	125,9	169,8
Sept.		2 274	1 947	86	4 804	248,0	144,8	116,9	127,8	170,5
Oct.		2 124	2 451	101	4 649	274,6	145,0	117,5	128,8	171,5
Nov.	206	2 199	1 771	121	4 283	326,7	146,2	118,6	132,5	172,0
Déc.		2 361	1 413	198	3 787	414,1	146,8	119,2	133,4	174,7
1970										
Janv.		2 376	981	313	4 180	289,7	147,1	119,6	133,7	177,5
Fév.	187	2 362	1 156	247	4 451	249,1	147,1	120,1	133,1	178,6
Mars		2 604	1 829	130	5 132	315,1	147,4	121,0	133,3	178,4
Avril		2 543	2 559	83	5 226	280,7	147,3	121,4	133,4	180,0
Mai		2 753	2 071	59	5 259	311,3	148,8	121,8	133,9	182,3
Juin		3 480	2 224	36	5 269		149,4	121,4		
Juil.			1 546	26	5 036		149,8	121,3		
Août										
Sept.										
Oct.										
Nov.										
Déc.										

(1) Avant 1960: estimations

(2) Enregistrées aux offices cantonaux de placement

(3) A partir de 1963, nouvel indice

(4) A partir d'octobre 1966, l'indice est calculé sur de nouvelles bases

PRINCIPAUX INDICATEURS ECONOMIQUES (suite)

Moyennes ou chiffres mensuels

	TOURISME			TRANSPORTS						COMMERCE EXTERIEUR	
	ARRIVEES	NUITEES	TAUX D'OCCUPATION (1)	RECETTES DES CFF		TRAFIC AERIEN COMMERCIAL		IMMATRICULATIONS NOUVELLES		BALANCE COMMERCIALE	RAPPORT EXP/IMP
				Voyageurs	Marchandises	Voyageurs payants	Marchandises	Voitures (2)	Camions (3)		
	Milliers		%	Millions F	Milliers	Tonnes	Nombre		Millions F	%	
11	12	13	14	15	16	17	18	19	20	21	
1938	292	1 331	31	11,0	14,6	5,6	103	808	96	-24,2	81,9
1953	484	1 867	46	25,3	31,9	76,0	1 550	2 976	315	7,8	101,9
1961	692	2 537	51	35,3	52,7	241,9	5 708	8 918	773	-235,2	75,8
1962	716	2 626	51	37,7	56,8	267,7	6 374	10 305	994	-283,8	73,8
1963	707	2 589	49	39,3	61,4	291,2	7 359	10 649	861	-295,6	74,6
1964	761	2 694	48	41,5	63,0	321,8	7 986	11 136	871	-339,9	73,8
1965	728	2 613	46	42,6	64,4	370,8	9 562	11 610	696	-255,5	80,6
1966	753	2 658	46	43,9	66,1	423,5	10 967	12 163	714	-233,5	83,5
1967	760	2 679	45	46,1	67,9 ⁽⁴⁾	464,6	11 433	12 767	685	-214,2	85,5
1968	777	2 707	44	46,9	69,6	509,0	14 590	13 979	789	-172,9	89,3
1969	808	2 806	45	52,1	77,1	602,9	18 893	16 030	885	-221,9	88,3
1969											
Janv.	449	2 103	35	43,3	64,9	434,7	15 950	9 746	601	-300,6	81,5
Fév.	527	2 584	47	42,9	67,1	408,0	17 333	12 537	746	-51,6	96,7
Mars	646	2 655	42	47,9	77,6	544,4	19 554	21 244	883	-141,2	92,3
Avril	691	2 537	42	52,1	76,6	569,0	17 904	21 030	897	-216,3	88,1
Mai	808	2 323	38	49,4	79,2	633,6	20 291	21 687	1 119	-214,7	88,3
Juin	979	3 071	44	53,0	82,0	703,8	22 267	17 785	659	-258,1	86,7
Juil.	1 418	4 796	62	66,0	85,4	789,0	18 428	17 741	1 283	-228,6	88,6
Août	1 502	5 066	66	60,3	76,6	798,7	16 408	13 608	929	-409,7	76,4
Sept.	1 082	3 323	49	55,4	82,0	783,4	18 386	13 200	798	-167,0	91,5
Oct.	737	2 183	39	51,4	85,4	642,1	18 968	16 873	890	-236,9	89,4
Nov.	409	1 212	28	47,5	76,0	453,6	21 103	13 721	925	-203,8	90,1
Déc.	445	1 813	34	55,6	71,9	474,9	20 122	13 186	884	-233,7	89,2
1970											
Janv.	497	2 254	37	43,4	71,2	468,2	16 154	10 383	778	-502,5	74,8
Fév.	572	2 719	48	44,7	73,4	462,0	17 760	13 660	756	-463,0	78,6
Mars	747	3 177	48	52,2	78,0	589,2	19 668	20 100	985	-506,5	78,2
Avril	607	2 143	36	48,3	83,5	619,1	20 370	26 146	1 322	-599,2	76,4
Mai	887	2 510	41	53,9	75,6	712,3	18 658			-433,2	79,8
Juin	1 022	3 215	46	55,0	87,8	767,5	19 416			-471,4	81,0
Juil.										-544,0	78,1
Août											
Sept.											
Oct.											
Nov.											
Déc.											

(1) Taux d'occupation des lits disponibles (Nuitées/nombre moyen de lits disponibles · nombre de jours de la période)

(2) Autos + limousines commerciales

(3) Y compris les camionnettes

(4) A partir de 1967, les recettes du transport des bagages et des véhicules automobiles accompagnés sont compris dans le trafic voyageurs; elles figuraient précédemment dans le trafic marchandises.

STATISTIQUES FINANCIERES

Moyennes ou chiffres mensuels

	BANQUE NATIONALE			AVS		62 BANQUES (1)		CHEQUES POSTAUX		TRAFFIC TOTAL DES CHAMBRES DE COMPENSA- TION						
	RESERVES MONETAIR- ES TOTALES	BILLETS EN CIRCULATION ET ENGAGEMENTS A VUE		PLACE- MENTS	DISPONI- BILITES	PLACE- MENTS HYPOTHE- CAIRES	DEPOTS EN CAISSE D'EPARGNE	AVOIRS	MOUVE- MENT TOTAL							
		TOTAL	Couverture or								Fin de période					
		Millions F	%								Millions F					
1	2	3	4	5	6	7	8	9	10							
1960	8 673	8 485	96	5 536	25	16 709	10 397	2 268	16 612	546						
1961	11 171	9 871	102	5 845	83	18 224	11 407	2 643	18 584	671						
1962	11 441	9 952	107	6 210	53	19 873	12 456	3 140	21 339	843						
1963	11 597	10 352	104	6 649	66	20 584	13 037	3 353	23 172	804						
1964	12 360	11 116	99	6 698	118	22 079	13 941	3 014	26 026	850						
1965	12 711	11 819	100	6 901	114	23 638	15 009	3 282	27 639	864						
1966	12 655	12 130	96	7 186	78	25 272	16 169	3 566	29 668	1 020						
1967	13 434	12 945	93	7 367	98	28 795 (1)	18 743 (1)	3 823	31 352	1 131						
1968	13 501	14 491	80	7 551	100	31 055	20 655	4 040	34 096	1 556						
1969	13 674	15 406	74	7 609	68			4 305	37 418	1 806						
1969																
Janv.	13 286	14 220	80	7 569	92	32 698	22 006	4 341	43 615	1 770						
Fév.	12 615	14 070	81	7 516	101	32 931	22 220	4 051	32 825	1 658						
Mars	13 519	15 523	74	7 646	121	33 146	22 311	4 091	33 828	1 860						
Avril	13 216	14 623	78	7 578	122	33 337	22 397	4 136	34 613	1 977						
Mai	12 913	14 738	78	7 532	107	33 554	22 475	4 428	34 137	1 567						
Juin	13 898	16 439	70	7 722	77	33 806	22 486	4 390	37 612	1 829						
Juil.	12 704	14 668	78	7 619	9	34 002	22 540	4 386	42 297	1 875						
Août	12 566	14 111	81	7 576	39	34 197	22 643	4 041	34 076	1 372						
Sept.	13 892	16 375	70	7 709	35	34 440	22 737	4 083	35 136	1 964						
Oct.	14 297	15 457	74	7 633	10	34 675	22 853	4 295	40 348	2 103						
Nov.	13 958	15 176	75	7 559	57	34 851	22 941	4 335	35 178	1 722						
Déc.	17 227	19 473	59	7 660	51	35 176	23 578	5 094	45 356	1 980						
1970																
Janv.	13 778	14 901	77	7 676	28	35 390	23 833	4 560	46 258	1 666						
Fév.	13 720	15 060	76	7 636	53	35 567	23 979	4 338	36 422	1 471						
Mars	15 475	17 326	66	7 835	20	35 765	24 108	4 458	36 954	1 777						
Avril	13 852	15 187	76	7 783	36	35 972	24 350	4 467	42 922	1 722						
Mai	14 852	15 815	73	7 748	18	36 117	24 392	4 650	36 490	1 860						
Juin	16 682	18 483	63	7 914	40			4 696	42 734	1 749						
Juil.																
Août																
Sept.																
Oct.																
Nov.																
Déc.																

(1) Jusqu'à février 1967, 62 banques; de mars à novembre 1967, 76; de décembre 1967 à mai 1968, 75; depuis juin 1968, 72 banques

STATISTIQUES FINANCIERES (suite)

Moyennes ou chiffres mensuels

	TAUX D'INTERET (1)			INDICE DES ACTIONS (1)			PRIX DE L'OR		
	BONS DE CAISSE (2)	DEPOTS D'EPARGNE (3)	OBLIGATIONS (4)	INDICE TOTAL	ACTIONS INDUSTRIELLES	dont CHIMIQUES	dont ALIMENTATION	PIECES DE 20 F	LINGOTS 1 KG
	%			1966 = 100			Francs		
	11	12	13	14	15	16	17	18	19
1960	3,33	2,71	3,10	152,8	139,9	155,5	114,1	31,66	4 899
1961	3,27	2,72	2,96	196,0	205,6	246,3	159,2	34,99	4 883
1962	3,35	2,75	3,12	187,7	184,9	192,4	158,4	37,23	4 882
1963	3,49	2,77	3,24	162,8	160,3	156,9	148,9	38,82	4 876
1964	4,08	2,95	3,97	139,5	138,8	131,2	140,2	39,66	4 874
1965	4,36	3,18	3,95	117,0	116,7	109,8	121,7	42,16	4 890
1966	4,48	3,30	4,16	100,0	100,0	100,0	100,0	44,86	4 893
1967	4,86	3,57	4,60	105,0	104,0	106,0	99,4	45,79	4 898
1968	4,85	3,60	4,37	144,5	146,7	163,0	131,6	50,50	5 431
1969	4,94	3,69	4,90	168,0	174,9	221,1	146,6	57,44	5 659
1969									
Janv.	4,85	3,65	4,38	169,3	173,1	207,4	147,6	60,00	5 910
Fév.	4,85	3,65	4,40	165,7	170,4	204,8	147,6	59,25	5 900
Mars	4,85	3,65	4,60	163,7	170,0	204,4	150,2	57,75	5 980
Avril	4,85	3,67	4,67	176,6	185,4	232,2	158,9	57,75	6 020
Mai	4,85	3,69	4,58	183,3	193,9	253,4	159,9	58,00	6 005
Juin	4,85	3,69	4,69	167,6	177,1	230,0	146,6	57,75	5 735
Juil.	4,85	3,69	5,00	160,8	168,7	218,0	139,8	57,25	5 735
Août	4,85	3,69	5,20	162,4	168,8	216,2	141,6	57,25	5 660
Sept.	5,13	3,71	5,37	158,9	165,9	213,8	136,0	58,00	5 610
Oct.	5,13	3,71	5,23	174,2	182,1	233,8	151,1	57,50	5 545
Nov.	5,13	3,71	5,34	168,0	172,9	221,2	141,2	55,25	4 925
Déc.	5,13	3,71	5,34	165,2	170,3	217,6	138,8	53,50	4 885
1970									
Janv.	5,13	3,88	5,41	162,2	167,7	214,1	136,2	48,00	4 840
Fév.	5,13	3,88	5,66	159,8	163,7	206,4	135,4	48,00	4 840
Mars	5,38	3,88	5,78	159,0	164,9	209,4	135,9	47,25	4 890
Avril	5,38	3,94	6,04	144,8	149,9	179,5	131,0	45,50	4 950
Mai	5,38	3,94	6,02	142,2	146,1	178,1	124,3	45,00	4 925
Juin	5,38	3,94	6,02	142,9	148,6	179,4	129,4	45,75	4 920
Juil.	5,38	3,94	5,96	147,1	152,3	182,4	135,4	46,75	4 875
Août									
Sept.									
Oct.									
Nov.									
Déc.									

(1) Chiffres mensuels: situation au dernier vendredi du mois; les chiffres annuels correspondent à la moyenne des chiffres mensuels.

(2) 5 grandes banques

(3) 12 banques cantonales

(4) Rendement des obligations de la Confédération, calculé sur la base de l'échéance

IMPORTATIONS PAR ZONE D'ORIGINE

Moyennes ou chiffres mensuels

Unité: Millions F

	TOTAL	EUROPE			AMERIQUE		ASIE		AFRIQUE	AUSTRALIE ET OCEANIE
		TOTAL	CEE	AELE	TOTAL	dont USA et CANADA	TOTAL	dont JAPON		
		1	2	3	4	5	6	7		
1960	804,0	614,5	490,8	93,7	136,8	105,6	29,5	9,6	20,9	2,3
1961	970,4	764,0	609,9	119,7	145,8	113,0	32,0	11,5	26,5	2,1
1962	1 082,1	864,9	683,0	143,4	156,5	118,6	36,4	13,5	21,8	2,6
1963	1 165,8	946,8	746,3	159,5	150,8	112,0	40,3	14,1	24,8	3,1
1964	1 295,1	1 045,4	803,1	193,7	169,2	126,0	45,4	15,9	31,3	3,8
1965	1 327,4	1 075,3	825,6	197,6	166,0	126,9	48,3	17,9	34,2	3,6
1966	1 417,0	1 136,6	856,1	220,9	183,1	141,0	57,5	20,1	35,8	4,0
1967	1 482,2	1 184,6	882,4	244,5	180,8	135,9	62,6	23,2	49,4	4,8
1968	1 618,7	1 290,7	962,8	266,9	201,0	157,2	68,0	25,3	55,4	3,6
1969	1 898,7	1 520,3	1 101,4	342,5	227,8	178,4	88,5	33,6	56,9	5,2
1969										
Janv.	1 627,2	1 285,4	923,5	295,4	190,4	145,9	82,0	29,0	64,6	4,8
Fév.	1 572,4	1 283,7	948,8	278,3	157,9	106,4	68,3	26,1	57,7	4,8
Mars	1 828,9	1 480,1	1 089,2	328,3	194,0	148,0	89,0	28,5	60,9	4,9
Avril	1 821,4	1 440,1	1 059,5	317,0	219,1	166,9	96,7	35,6	61,1	4,4
Mai	1 833,8	1 465,3	1 070,0	323,0	217,9	170,1	89,0	32,8	56,1	5,5
Juin	1 934,5	1 518,2	1 096,6	343,3	249,8	204,6	95,5	31,7	64,8	6,2
Juil.	2 002,3	1 639,2	1 201,9	356,5	212,7	165,2	87,3	36,6	57,2	5,9
Août	1 732,4	1 332,0	958,7	311,2	269,4	225,9	87,6	31,4	40,0	3,4
Sept.	1 960,8	1 591,9	1 138,0	379,8	218,6	154,6	92,5	40,2	52,8	5,0
Oct.	2 245,0	1 809,3	1 293,1	418,0	271,0	218,8	104,0	39,7	56,0	4,7
Nov.	2 056,7	1 665,0	1 189,1	377,3	248,8	194,5	85,7	36,8	51,7	5,5
Déc.	2 168,6	1 732,9	1 248,2	381,5	283,9	239,7	84,9	34,9	59,8	7,1
1970										
Janv.	1 992,8	1 594,7	1 133,8	357,4	216,6	165,0	102,1	37,5	73,2	6,2
Fév.	2 166,9	1 705,4	1 249,0	377,7	299,9	248,8	93,4	36,4	62,8	5,4
Mars	2 324,6	1 858,7	1 370,2	404,6	279,9	224,3	106,2	43,3	73,7	6,1
Avril	2 539,0	2 057,2	1 492,3	478,5	288,6	235,1	117,3	58,1	70,1	5,8
Mai	2 145,2	1 706,3	1 230,3	393,7	255,1	202,9	108,5	54,1	69,6	5,7
Juin	2 476,4	1 979,2	1 425,8	458,8		236,7		53,0		
Juil.	2 484,1	2 023,0	1 507,9	426,5		229,8		56,3		
Août										
Sept.										
Oct.										
Nov.										
Déc.										

EXPORTATIONS PAR ZONE DE DESTINATION

Moyennes ou totaux mensuels

Unité: Millions F

	EUROPE								AMÉRIQUE		ASIE		AFRIQUE	AUSTRALIE ET OCEANIE
	TOTAL	TOTAL	CEE	AELE	TOTAL	dont USA et CANADA	TOTAL	dont JAPON						
									1	2	3	4		
1960	677,5	440,6	277,3	115,1	131,6	79,1	67,8	10,6	24,7	12,8				
1961	735,2	482,3	304,8	126,5	138,2	80,0	75,9	15,2	26,3	12,5				
1962	798,3	698,6	335,2	142,6	145,7	88,1	79,4	17,0	28,5	12,8				
1963	870,1	587,4	368,0	154,6	148,8	92,3	88,1	21,8	32,4	13,5				
1964	955,1	642,3	386,5	186,3	161,8	99,9	100,1	24,2	34,9	16,0				
1965	1 071,8	722,4	426,8	212,6	182,3	119,5	109,9	20,2	38,7	18,5				
1966	1 183,6	780,1	450,0	232,2	220,1	145,6	122,0	24,2	42,6	18,8				
1967	1 263,7	844,2	461,3	273,2	225,5	150,0	133,7	30,9	40,0	20,3				
1968	1 445,8	951,9	528,0	303,1	262,9	169,7	159,0	38,4	51,2	20,8				
1969	1 676,8	1 122,8	628,0	344,5	286,6	182,5	184,6	48,9	59,5	23,3				
1969														
Janv.	1 326,6	924,8	543,3	277,3	199,5	110,3	146,8	36,1	39,4	16,1				
Fév.	1 520,8	1 015,7	572,7	308,2	253,0	151,2	178,6	39,9	57,7	15,8				
Mars	1 687,7	1 132,2	646,1	343,3	289,9	194,8	174,7	40,1	66,4	24,5				
Avril	1 605,1	1 068,1	614,6	317,0	288,3	171,8	167,7	42,8	57,9	23,1				
Mai	1 619,1	1 078,4	598,4	330,3	280,1	187,8	178,9	41,9	57,1	24,6				
Juin	1 676,4	1 134,1	641,1	334,1	274,2	183,5	184,5	47,8	61,2	22,4				
Juil.	1 773,7	1 186,1	656,8	375,3	304,5	196,7	198,8	58,8	60,0	24,3				
Août	1 322,7	850,7	467,1	266,8	241,7	158,8	152,2	47,3	55,6	22,5				
Sept.	1 793,8	1 187,9	649,6	374,0	306,9	204,2	215,9	51,8	56,4	26,7				
Oct.	2 008,1	1 357,8	768,4	416,5	366,3	234,7	192,1	60,2	67,2	24,7				
Nov.	1 852,9	1 236,5	670,0	405,0	324,1	212,1	205,5	58,8	61,8	25,0				
Déc.	1 934,9	1 300,8	708,2	386,4	311,2	184,5	219,6	61,0	73,5	29,8				
1970														
Janv.	1 490,3	1 036,2	586,8	322,5	233,0	140,3	157,3	41,9	44,2	19,6				
Fév.	1 703,9	1 157,5	649,1	351,8	260,9	167,2	207,3	56,0	56,3	21,9				
Mars	1 818,1	1 260,5	688,9	396,5	276,8	165,3	188,8	57,0	67,6	24,4				
Avril	1 939,8	1 344,5	768,9	396,5	302,0	187,9	198,1	57,3	69,2	26,0				
Mai	1 712,0	1 139,9	630,8	358,5	275,6	180,2	198,4	51,2	71,9	26,2				
Juin	2 005,0	1 306,6	741,3	399,8		220,5		65,1						
Juil.	1 940,1	1 266,2	704,7	373,0		217,5		67,2						
Oct.														
Nov.														
Déc.														

INDICE SUISSE DE LA PRODUCTION INDUSTRIELLE

1958 = 100

Moyennes ou chiffres trimestriels

	INDICE GENERAL	dont							
		ALIMEN- TATION	TEXTILES	HABILLE- MENT	ARTS GRAPHIQUES	INDUSTRIE CHIMIQUE	INDUSTRIE METALLUR- GIQUE	MACHINES, APPAREILS	INDUSTRIE HORLOGERE BIJOUTERIE
		1	2	3	4	5	6	7	8
1960	119	103	114	112	114	145	125	111	122
1961	128	113	118	119	125	147	138	119	126
1962	134	121	121	124	131	159	150	123	134
1963	141	128	126	143	141	181	158	125	137
1964	148	133	128	160	151	199	162	131	143
1965	153	138	127	167	157	202	157	135	157
1966	160	139	123	179	171	230	156	136	179
1967	164	145	121	178	176	238	158	143	187
1968	173	151	128	177	194	269	163	153	193
1969	192	160	133	187	215	336	192	170	203
1965									
1er trim.	147	128	137	169	158	215	161	130	128
2e trim.	154	139	127	162	158	207	156	133	151
3e trim.	152	145	115	161	157	193	155	133	151
4e trim.	159	140	129	175	155	194	156	145	198
1966									
1er trim.	152	129	129	179	156	224	158	132	155
2e trim.	163	145	123	179	166	228	159	137	177
3e trim.	156	144	111	169	158	231	149	132	164
4e trim.	168	138	128	190	205	236	157	142	220
1967									
1er trim.	158	131	122	181	161	257	158	138	168
2e trim.	167	155	127	176	173	242	162	142	183
3e trim.	160	153	109	171	160	216	151	139	171
4e trim.	171	142	124	182	211	238	159	152	224
1968									
1er trim.	163	140	128	179	180	269	150	143	165
2e trim.	172	154	127	176	190	259	159	150	183
3e trim.	171	158	116	163	176	268	165	154	179
4e trim.	186	153	140	191	228	279	176	166	243
1969									
1er trim.	177	145	139	191	195	334	166	154	170
2e trim.	190	163	138	176	218	323	192	168	194
3e trim.	192	174	120	179	203	331	196	176	190
4e trim.	206	157	140	200	244	355	215	177	258
1970									
1er trim.	187	155	136	201	201	353	193	163	174
2e trim.									
3e trim.									
4e trim.									

INDICES DE LA PRODUCTION INDUSTRIELLE ⁽¹⁾

1963 = 100

Moyennes ou chiffres mensuels

	OCDE EUROPE	CEE	ALLEMAGNE R, F.	BELGIQUE	FRANCE	ITALIE	PAYS-BAS	ROYAUME- UNI	SUISSE	ETATS-UNIS
	(2)	(2)	(3)		(3)					
	1	2	3	4	5	6	7	8	9	10
1938	32	35	37	46	38	26	35	50	*	26
1948	31	29	19	55	41	26	40	61	*	58
1960	86	84	87	83	85	76	86	95	84	88
1961	91	90	92	88	91	84	89	95	91	89
1962	95	95	97	93	96	92	95	96	95	96
1963	100	100	100	100	100	100	100	100	100	100
1964	107	107	108	107	108	101	110	107	105	106
1965	112	111	114	109	109	106	116	111	109	115
1966	117	117	116	111	117	118	123	113	114	126
1967	119	119	114	113	120	128	129	113	116	127
1968	127	128	127	119	126	136	143	120	123	133
1969	140	143	144	132	142	140	161	123	136	139
1969										
Janv.	136	139	128	125	144	140	151	121		134
Fév.	136	139	136	128	145	142	158	128	126	137
Mars	137	141	141	132	146	150	161	132		139
Avril	138	142	145	134	150	153	158	121		139
Mai	139	144	150	137	149	152	160	124	135	139
Juin	140	144	150	136	147	155	159	127		142
Juil.	141	143	132	105	132	147	136	113		135
Août	141	144	132	126	82	104	147	109	137	140
Sept.	140	142	146	137	145	139	160	124		143
Oct.	142	143	151	142	155	132	171	125		143
Nov.	143	147	167	149	151	134	182	134	146	139
Déc.	143	146	153	134	156	133	182	125		136
1970										
Janv.	146	152	142	134	154	146	174	124		135
Fév.	148	153	150	142	157	152	179	131		138
Mars	149	154	157	151	157	156	182	131		139
Avril										137
Mai										
Juin										
Juil.										
Août										
Sept.										
Oct.										
Nov.										
Déc.										

(1) Non compris la construction

(2) Chiffres corrigés des variations saisonnières; les chiffres annuels ne coïncident pas avec la moyenne des chiffres mensuels.

(3) Par suite de différences dans les champs couverts, les chiffres annuels ne coïncident pas avec la moyenne des chiffres mensuels.

NOMBRE DE CHOMEURS

Moyennes ou chiffres mensuels

Unité: Milliers

	ALLEMAGNE RF	AUTRICHE	BELGIQUE (1)	FRANCE (2)	ITALIE	PAYS-BAS	ROYAUME- UNI	SUEDE	CANADA	ETATS-UNIS
	1	2	3	4	5	6	7	8	9	10
1959	476	113	125	140	1 116	63	512	36,8	373	3 810
1960	237	88	110	131	835	41	393	24,3	448	3 930
1961	161	69	88	112	711	31	377	20,9	469	4 810
1962	142	66	71	101	610	30	500	23,2	391	4 010
1963	186	72	59	97	503	32	612	24,8	373	4 170
1964	166	67	50	98	550	28	414	21,2	325	3 880
1965	147	67	55	132	721	33	360	20,0	280	3 370
1966	161	63	62	148	770	36	391	22,2	267	2 880
1967	460	66	85	196	689	75	599	28,8	315	2 980
1968	324	72	103	254	694	68	601	33,4	382	2 820
1969	179	68	85	223	663	49	597	29,9	382	2 830
1969										
Janv.	369	137	109	272	791	73	636	47,6	467	2 880
Fév.	374	132	107	264	*	71	633	43,4	473	2 920
Mars	243	95	97	246	*	58	629	42,8	448	2 750
Avril	155	59	90	227	603	45	595	36,3	432	2 540
Mai	123	46	84	210	*	38	560	28,3	386	2 300
Juin	111	41	76	193	*	35	534	19,7	383	3 400
Juil.	108	38	78	190	628	42	551	21,5	349	3 180
Août	104	34	74	193	*	40	606	20,5	318	2 870
Sept.	101	38	75	204	*	39	597	19,6	279	2 960
Oct.	108	47	75	218	629	41	608	20,4	314	2 840
Nov.	119	60	77	226	*	47	608	25,6	354	2 710
Déc.	192	91	82	232	*	63	610	32,6	383	2 630
1970										
Janv.	286	115	80	253	687	67	667	39,4	485	3 410
Fév.	264	105	79	256	*	61	661	44,6	526	3 790
Mars	198	86	76	250	*	48	660	37,0	542	3 730
Avril	121	54	73	244	*	38	653	33,1	544	3 550
Mai										
Juin										
Juil.										
Août										
Sept.										
Oct.										
Nov.										
Déc.										

(1) A partir de février 1962, environ 10 000 chômeurs partiellement inaptes au travail sont inclus.

(2) Non compris les demandes d'emploi non satisfaites des rapatriés.

INDICES DES PRIX A LA CONSOMMATION

1963 = 100

Moyennes ou chiffres mensuels

	ALLEMAGNE RF	AUTRICHE	BELGIQUE	FRANCE	ITALIE	NORVEGE	PAYS-BAS	SUISSE	ROYAUME- UNI	ETATS-UNIS
	1	2	3	4	5	6	7	8	9	10
1938	49	12	22	3	2	35	28	50	17	46
1948	82	38	82	46	65	57	63	81	58	78
1961	94	93	96	91	89	93	94	93	94	97
1962	96	98	97	96	93	97	96	96	98	98
1963	100	100	100	100	100	100	100	100	100	100
1964	102	104	104	104	105	105	104	103	104	101
1965	106	109	108	106	110	110	109	106	108	103
1966	109	112	112	109	113	114	116	112	113	106
1967	111	116	116	112	117	119	121	116	115	109
1968	113	119	119	117	119	123	125	119	121	114
1969	116	123	124	124	122	127	135	122	127	120
1969										
Janv.	115	121	121	121	119	126	133	121	125	116
Fév.	115	121	122	122	120	126	133	121	125	117
Mars	115	121	123	122	120	126	135	121	126	118
Avril	116	122	123	123	121	126	136	121	127	119
Mai	116	122	123	123	121	126	136	122	127	119
Juin	116	123	124	124	121	127	136	122	128	120
Juil.	116	123	124	124	122	127	135	122	128	120
Août	116	123	124	125	122	127	135	122	127	121
Sept.	116	123	125	125	123	128	136	122	128	121
Oct.	117	124	125	126	123	128	137	122	129	122
Nov.	117	124	126	127	124	128	137	123	129	122
Déc.	118	125	126	127	124	129	136	124	130	123
1970										
Janv.	119	126	127	128	125	136	137	124	131	124
Fév.	119	126	127	129	126	137	138	124	131	124
Mars	120	126	128	129	126	137	140	124	132	125
Avril	120	126	128	130		138	140	124	134	126
Mai										
Juin										
Juil.										
Août										
Sept.										
Oct.										
Nov.										
Déc.										

INDICE DES PRIX DE GROS

1963 = 100

Moyennes ou chiffres mensuels

	ALLEMAGNE RF	AUTRICHE	BELGIQUE	FRANCE	ITALIE	PAYS-BAS	ROYAUME- UNI	SUEDE	SUISSE	ETATS-UNIS
	1	2	3	4	5	6	7	8	9	10
1938	45	10	24	3	2	.	.	31	43,2	42
1948	83	35	94	52	95	82	71	61	92,9	90
1960	99,4	94	102,7	94,8	90,8	103	100,0	93	92,9	100,6
1961	99,1	96	101,1	97,6	90,6	101	99,9	94	94,0	101,7
1962	99,0	102	98,7	97,6	94,6	99	98,6	96	96,3	101,2
1963	100,0	100	100,0	100,0	100,0	100	100,0	100	100,0	100,0
1964	100,8	106	106,1	106,1	101,6	105	103,7	105	102,0	101,6
1965	103,3	109	105,3	106,9	106,0	107	105,9	109	102,7	103,7
1966	105,5	110	104,7	109,1	107,8	110	109,6	107	103,7	105,9
1967	106,1	113	99,8	107,1	107,4	108	107,5	110	104,1	104,8
1968	100,1	114	99,4	109,4	107,2	109	120,2 ⁽¹⁾	109	104,1	106,5
1969	101,3	117	102,2	120,8	111,4	109	125,0	116	107,2	113,5
1969										
Janv.	100,3	115	100,5	114,4	108,4	107	122,0	111	105,4	108,2
Fév.	100,5	115	101,3	114,6	108,7	107	122,5	111	105,8	109,3
Mars	100,6	115	101,1	115,4	109,6	107	122,7	112	105,3	110,7
Avril	100,8	116	102,1	116,8	110,1	107	123,7	113	106,0	111,3
Mai	100,9	116	102,4	117,2	110,1	107	123,9	114	106,6	115,5
Juin	100,9	117	101,9	118,2	110,8	108	124,9	115	107,0	117,1
Juil.	101,0	117	102,9	119,3	111,2	109	124,8	115	107,3	116,0
Août	101,3	117	103,1	122,9	112,0	109	127,0	117	107,3	115,3
Sept.	101,5	117	102,4	126,4	112,6	110	126,4	118	107,7	114,4
Oct.	102,2	118	102,2	126,8	113,4	111	125,9	119	108,3	114,4
Nov.	102,5	118	103,1	127,8	114,1	112	127,4	121	109,3	114,7
Déc.	102,8	119	104,3	130,5	115,4	114	128,6	123	109,9	115,7
1970										
Janv.	104,4	119	105,7	132,4	116,1	114	129,4	123	110,2	116,5
Fév.	104,9	119	106,9	132,8	116,6	114	130,0	124	110,7	119,0
Mars	105,0	120	107,2	133,8	117,4		130,8	125	111,5	120,2
Avril	105,3	122	109,4	135,6			130,5	126	111,9	119,4
Mai										
Juin										
Juil.										
Août										
Sept.										
Oct.										
Nov.										
Déc.										

(1) Nouvel indice

INDICES DU COURS DES ACTIONS INDUSTRIELLES
 1963 = 100

Moyennes ou chiffres mensuels

	ALLEMAGNE (RF)	AUTRICHE	BELGIQUE	FRANCE	ITALIE	PAYS-BAS	ROYAUME UNI	SUEDE	SUISSE	ETATS-UNIS
	1	2	3	4	5	6	7	8	9	10
1938	.	4	28	1	1	17	27	24	.	15
1948	.	13	42	16	17	33	40	31	35	21
1958	47	41	83	58	52	43	55	63	60	67
1960	127	73	95	94	119	87	92	92	106	81
1961	131	117	102	109	136	110	95	97	127	95
1962	99	121	100	116	116	99	88	89	117	89
1963	100	100	100	100	100	100	100	100	100	100
1964	110	95	105	88	77	100	107	116	86	117
1965	103	91	96	82	76	98	100	133	73	127
1966	90	87	80	76	90	83	101	118	62	124
1967	92	81	80	70	83	93	108	110	62	135
1968	121	80	86	74	81	108	153	125	89	147
1969										
1969										
Janv.	126	81	91	78	82	120	178	155	106	151
Fév.	128	82	93	83	81	126	172	156	108	150
Mars	128	82	93	89	83	123	165	156	104	148
Avril	129	81	95	88	93	123	163	165	111	150
Mai	135	81	98	93	94	125	155	167	120	156
Juin	137	81	93	85	92	119	144	163	110	148
Juil.	132	81	93	83	89	114	138	150	103	142
Août	138	82	96	87	93	110	138	149	104	141
Sept.	140	82	92	88	93	114	140	147	102	142
Oct.	146	84	91	93	99	117	138	148	108	143
Nov.	152	90	89	92	100	126	139	146	109	144
Déc.	148	90	89	95	95	122	143	146	107	137
1970										
Janv.	142	91	89	106	95	124	151	137	105	135
Fév.	138	91	88	103	95	118	146	129	101	131
Mars	137	90	89	101	96	127	142	132	104	132
Avril	137	90	89	98		132	139	118	103	128
Mai	125		83			119	125	112		114
Juin										
Juil.										
Août										
Sept.										
Oct.										
Nov.										
Déc.										

IMPORTATIONS TOTALES

Moyennes ou totaux mensuels

Unité: Millions \$ EU

	CEE	AELE	ALLEMAGNE RF	BELGIQUE LUXEMBOURG	FRANCE	ITALIE	PAYS-BAS	ROYAUME- UNI	SUISSE	ETATS-UNIS
	1	2	3	4	5	6	7	8	9	10
1938	472	592	182 (1)	65	110	49	65	375	31	163
1948	867	1097	131	166	287	128	155	698	97	591
1962	2976	2050	1023	373	627	508	446	1048	250	1354
1963	3369	2199	1085	427	728	632	497	1125	270	1418
1964	3744	2550	1218	496	839	603	588	1329	300	1550
1965	4083	2684	1456	531	862	612	622	1345	307	1774
1966	4472	2869	1502	598	990	714	668	1389	328	2129
1967	4591	3137	1446	597	1034	808	695	1476	343	2235
1968	5165	3341	1679	692	1165	854	774	1580	375	2760
1969	6312	3701	2077	832	1449	1038	916	1663	439	3004
1969										
Janv.	5873	3537	1929	740	1370	1018	816	1761	377	2026
Fév.	5530	3232	1705	746	1330	942	808	1532	364	2401
Mars	6177	3567	2042	822	1486	936	890	1650	425	2993
Avril	6334	3613	2067	813	1574	998	883	1701	421	3334
Mai	6356	3689	2015	830	1546	1049	916	1743	424	3237
Juin	6494	3672	2037	887	1542	1080	947	1665	449	3216
Juil.	6423	3717	2138	808	1486	1098	893	1792	465	3154
Août	5311	3311	1857	726	1030	877	821	1552	403	2910
Sept.	6473	3687	2116	867	1401	1112	975	1550	456	3132
Oct.	7217	4074	2558	969	1569	1068	1053	1807	522	3430
Nov.	6573	3784	2212	827	1400	1168	965	1595	476	2945
Déc.	6892	4163	2257	920	1567	1117	1031	1700	503	3247
1970										
Janv.	6829	3893	2333	796	1460	1238	1003	1782	462	3126
Fév.	6692	3813	2204	940	1497	1061	989	1628	504	2944
Mars	7223	4073	2464	964	1602	1139	1055	1739	540	3386
Avril			2610			1261		1933	590	
Mai										
Juin										

(1) Frontières de 1937; commerce avec l'Autriche exclu.

EXPORTATIONS TOTALES

Moyennes ou totaux mensuels

Unité: Millions \$ EU

	CEE	AELE	ALLEMAGNE RF	BELGIQUE LUXEMBOURG	FRANCE	ITALIE	PAYS-BAS	ROYAUME- UNI	SUISSE	ETATS-UNIS
	1	2	3	4	5	6	7	8	9	10
1938	403	341	176 ⁽¹⁾	61	73	46	48	217	25	255
1948	540	824	58	141	167	90	84	533	67	1 044
1961	2 695	1 625	1 057	326	602	351	359	896	170	1 719
1962	2 854	1 702	1 105	362	614	392	382	922	185	1 780
1963	3 133	1 846	1 218	404	674	423	414	988	201	1 910
1964	3 550	2 036	1 351	468	750	497	484	1 065	221	2 174
1965	3 992	2 212	1 491	532	838	599	533	1 143	248	2 250
1966	4 388	2 501	1 678	569	909	669	563	1 222	274	2 527
1967	4 679	2 571	1 811	586	949	725	607	1 198	292	2 627
1968	5 353	2 797	2 070	680	1 059	849	695	1 279	335	2 868
1969	6 320	3 224	2 421	839	1 252	977	830	1 460	387	3 166
1969										
Janv.	5 597	2 848	1 967	843	1 153	889	746	1 364	307	2 111
Fév.	5 469	2 770	1 975	698	1 186	913	698	1 249	352	2 179
Mars	6 342	3 081	2 452	803	1 267	1 022	799	1 362	393	3 418
Avril	6 337	3 023	2 402	803	1 323	1 027	781	1 385	371	3 566
Mai	6 348	3 221	2 379	830	1 244	1 078	817	1 516	374	3 595
Juin	6 416	3 312	2 334	838	1 363	1 011	870	1 528	389	3 170
Juil.	6 578	3 210	2 559	867	1 374	1 157	789	1 523	411	3 046
Août	5 142	2 943	2 116	613	850	800	763	1 426	307	3 227
Sept.	6 426	3 249	2 457	913	1 118	998	939	1 428	417	3 186
Oct.	7 342	3 443	2 979	977	1 403	971	1 011	1 488	467	3 636
Nov.	6 672	3 554	2 616	907	1 254	1 010	885	1 654	428	3 471
Déc.	6 961	3 573	2 818	952	1 452	862	876	1 571	449	3 421
1970										
Janv.	6 451	3 171	2 380	878	1 291	1 001	901	1 532	345	3 298
Fév.	6 633	3 242	2 569	879	1 408	921	862	1 478	396	3 432
Mars	7 417	3 551	2 879	975	1 552	1 064	947	1 655	422	3 623
Avril			2 950			1 122		1 693	451	
Mai										
Juin										
Juil.										
AOÛt										
Sept.										
Oct.										
Nov.										
Déc.										

(1) Frontières de 1937; commerce avec l'Autriche exclu.

SOURCES

Les statistiques non établies par le Bureau cantonal de statistique sont recueillies auprès des organismes et services administratifs suivants:

Statistiques genevoises

Aéroport de Cointrin
Bureau fédéral de statistique
Chemins de fer fédéraux
Compagnie genevoise des tramways électriques
Département de justice et police
Département de la prévoyance sociale et de la santé publique
Département des travaux publics
Entreprises des postes, télégraphes et téléphones
Hôpital cantonal
Observatoire
Service fédéral de l'hygiène publique
Services industriels
Société nationale des chemins de fer français

Statistiques de la Confédération

Banque nationale
Bureau fédéral de statistique
Chemins de fer fédéraux
Direction générale des douanes
Office fédéral de l'air
Office fédéral de l'économie énergétique
Office fédéral de l'industrie, des arts et métiers et du travail
STR - Contrôle fédéral des véhicules

Statistiques de l'étranger

International Monetary Fund (Washington)
Publications nationales
Publications de l'Organisation de coopération et de développement économique (Paris)

* * *