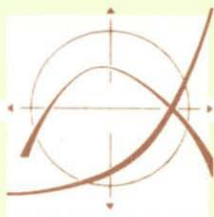


# INFORMATIONS STATISTIQUES GENÈVE

Avril 1968

SERVICE CANTONAL DE STATISTIQUE

DÉPARTEMENT DU COMMERCE, DE L'INDUSTRIE ET DU TRAVAIL



**Parution:** Les Informations Statistiques Genève paraissent à la fin de chaque mois.

**Conditions d'abonnement:** Prix d'abonnement annuel, y compris le supplément méthodologique: Suisse Fr. 20.— Etranger Fr. 24.— Prix de vente du numéro: Fr. 2.—

**Rédaction, commandes et envoi:** Bureau cantonal de statistique Genève, 8, rue du 31-Décembre. Tél. (022) 36 14 00. Compte de chèques: 12- 63 10.

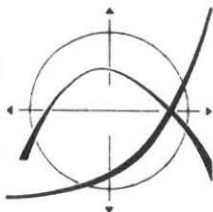
*Reproduction autorisée avec mention de la source.*

# INFORMATIONS STATISTIQUES GENÈVE

Avril 1968

SERVICE CANTONAL DE STATISTIQUE

DÉPARTEMENT DU COMMERCE, DE L'INDUSTRIE ET DU TRAVAIL



## SOMMAIRE

Graphiques	III
Résumé statistique	1

### Statistiques du canton de Genève

Climatologie	5
Population	6
Main-d'oeuvre	15
Eau et énergie	18
Construction et logement	20
Commerce	24
Transports et communications	25
Tourisme	32
Justice et police	34
Prix	35

### Statistiques de la Confédération

Prix	36
Indicateurs économiques	38
Finances	40
Commerce extérieur	42
Production industrielle	44

### Statistiques étrangères

Production	45
Main-d'oeuvre	46
Prix	47
Finances	49
Commerce extérieur	50

Sources	52
---------	----

### Symboles et sigles utilisés

Un tiret (-) à la place d'un nombre signifie que la donnée est nulle.  
Un zéro (0) signifie que la donnée est inférieure à la moitié de la dernière position décimale retenue.  
Un point (·) signifie qu'aucune donnée ne peut correspondre à la définition.  
Un astérisque (\*) signifie que la donnée est inconnue.  
Les chiffres placés entre parenthèses sont des estimations.  
Un trait horizontal placé entre deux données d'une série chronologique marque un changement dans la définition de cette dernière.

AELE désigne l'Association européenne de libre échange.

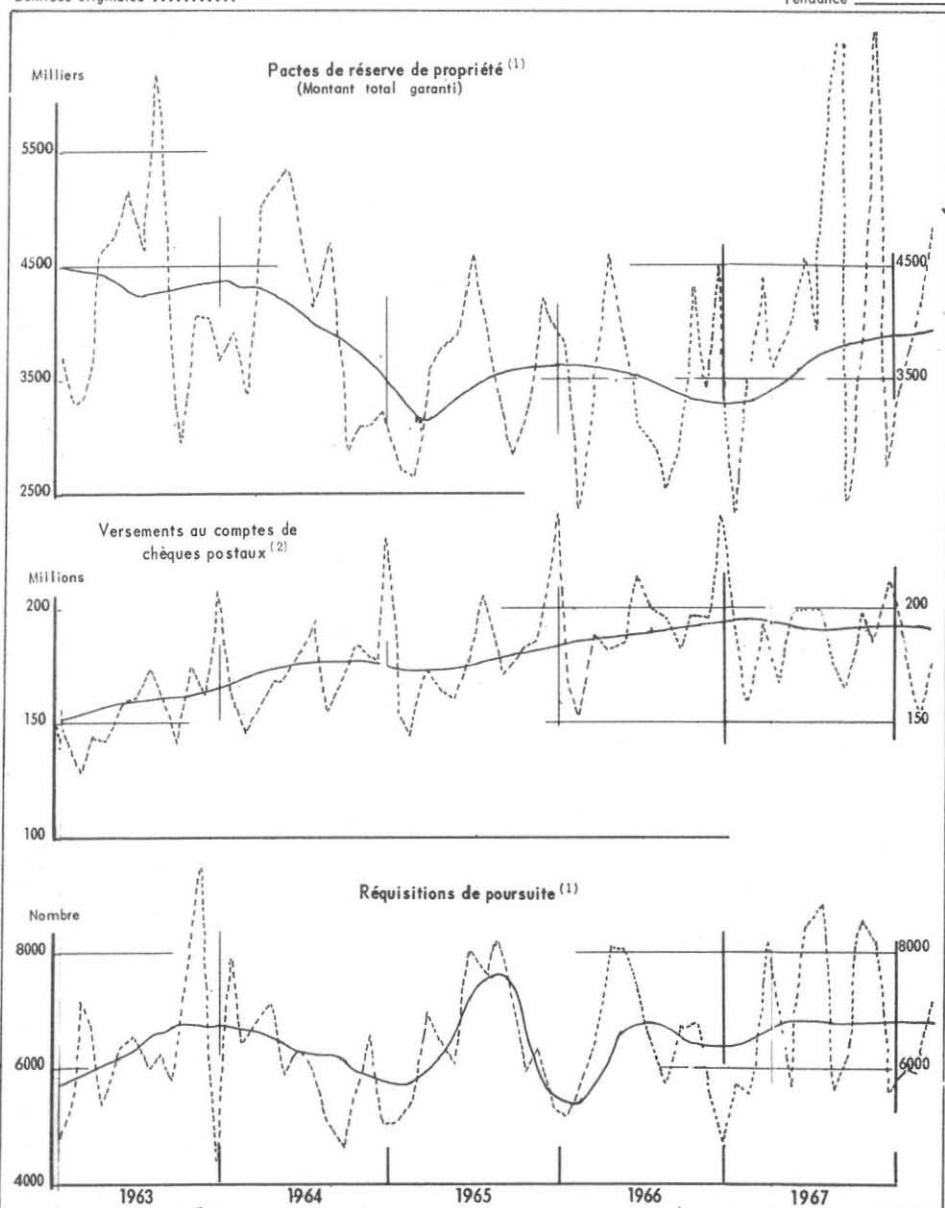
CEE désigne la Communauté économique européenne (Marché commun).

**Remarque importante:** les derniers chiffres mensuels ou annuels de toutes les séries publiées sont provisoires et par conséquent sujets à modification.

PACTES DE RESERVE DE PROPRIETE, VERSEMENTS A L'OFFICE DES  
CHEQUES POSTAUX ET REQUISITIONS DE POURSUITE

Données originales .....

Tendance \_\_\_\_\_



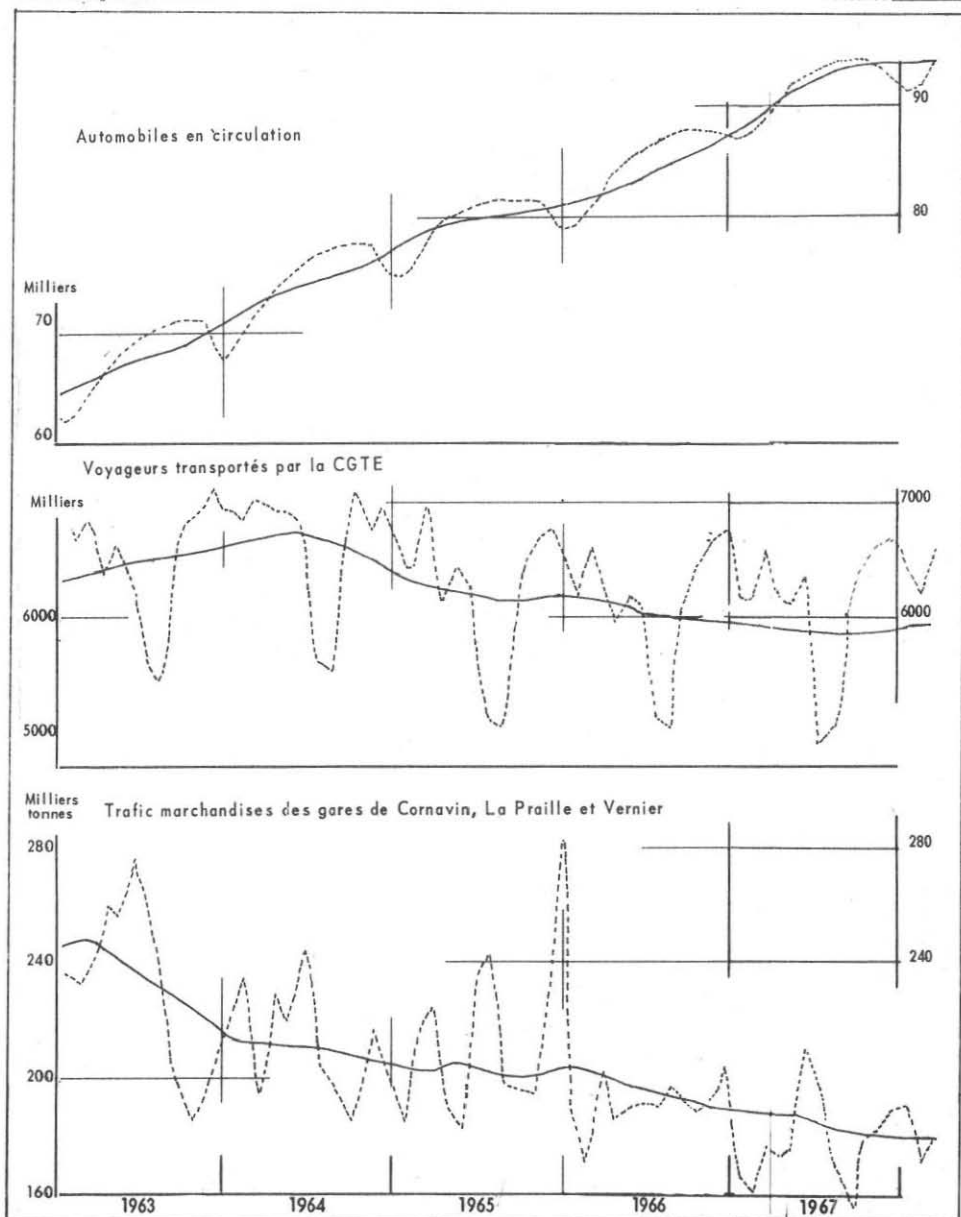
(1) Enregistrés à l'Office cantonal des poursuites

(2) Arrondissement de Genève

AUTOMOBILES EN CIRCULATION, VOYAGEURS TRANSPORTÉS PAR LA CGTE,  
 TRAFIC MARCHANDISES DES GARES DE CORNAVIN, LA PRAÏLLE ET VERNIER

Données originales.....

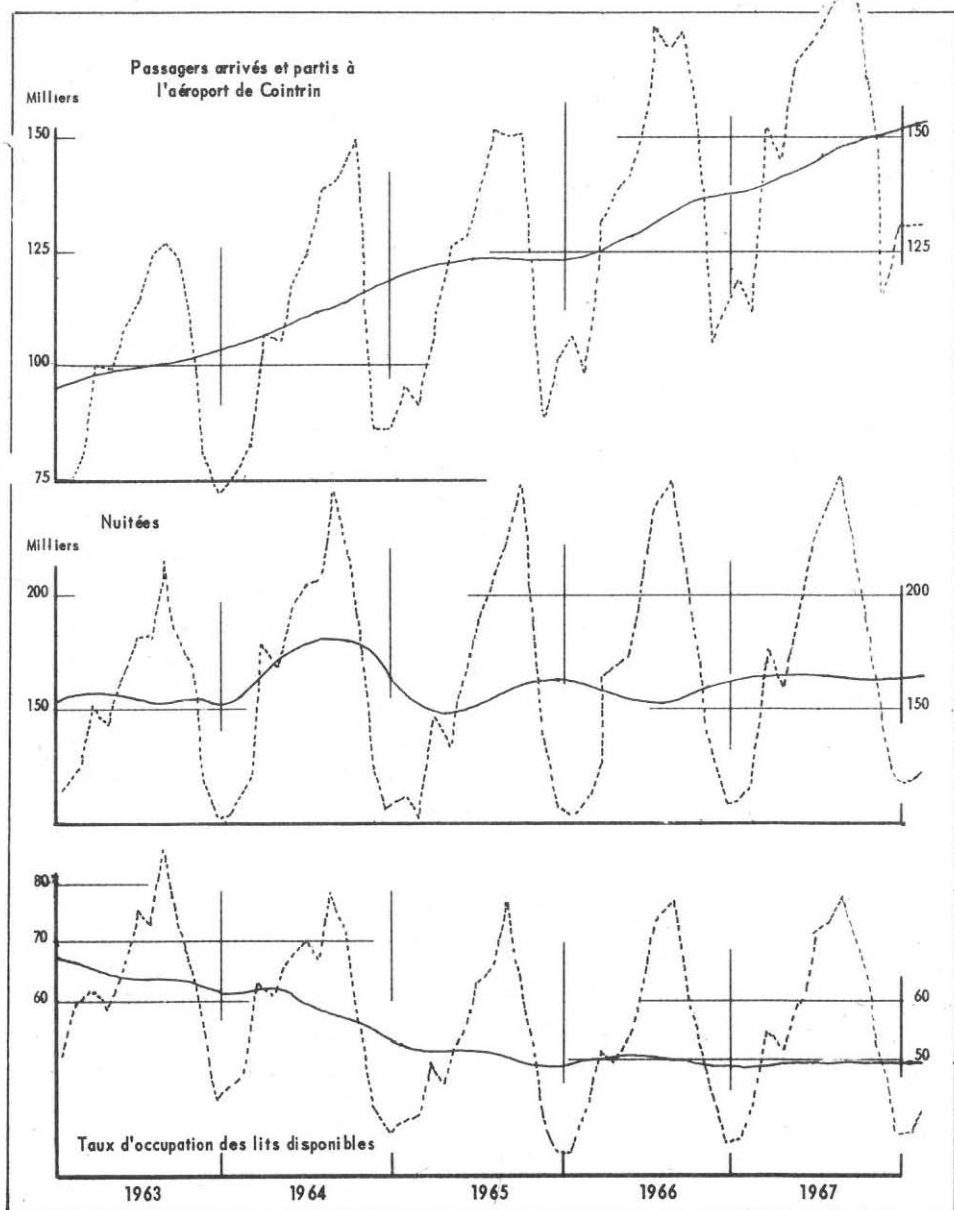
Tendance \_\_\_\_\_



PASSAGERS ARRIVÉS ET PARTIS A L'AÉROPORT DE COINTRIN  
ET TRAFIC HOTELIER DU CANTON

Données originales .....

Tendance

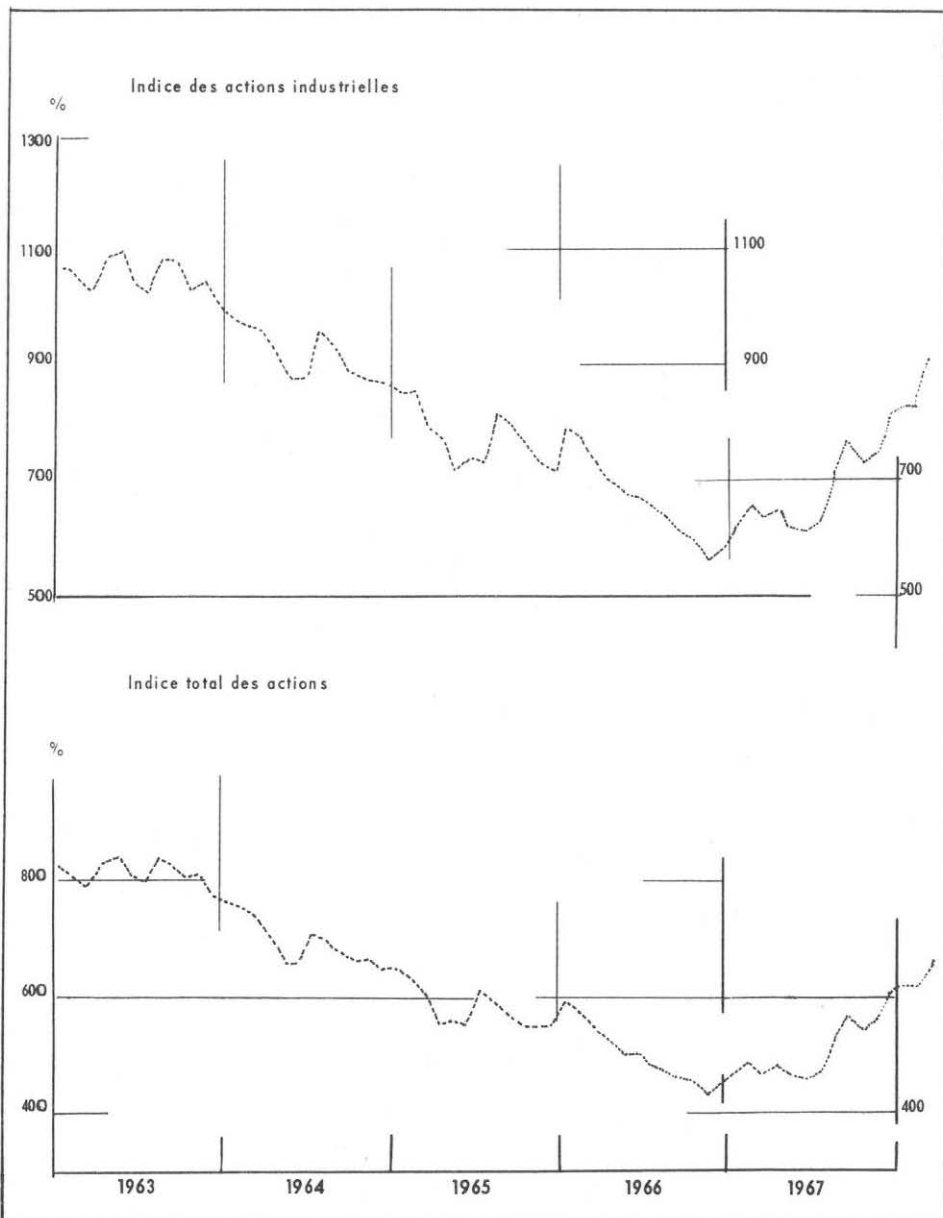


N.B. Pour comparer les graphiques, tenir compte de leurs échelles respectives.

## INDICE SUISSE DES ACTIONS

Situation au dernier vendredi de chaque mois

Unité: Valeur boursière en % du capital versé

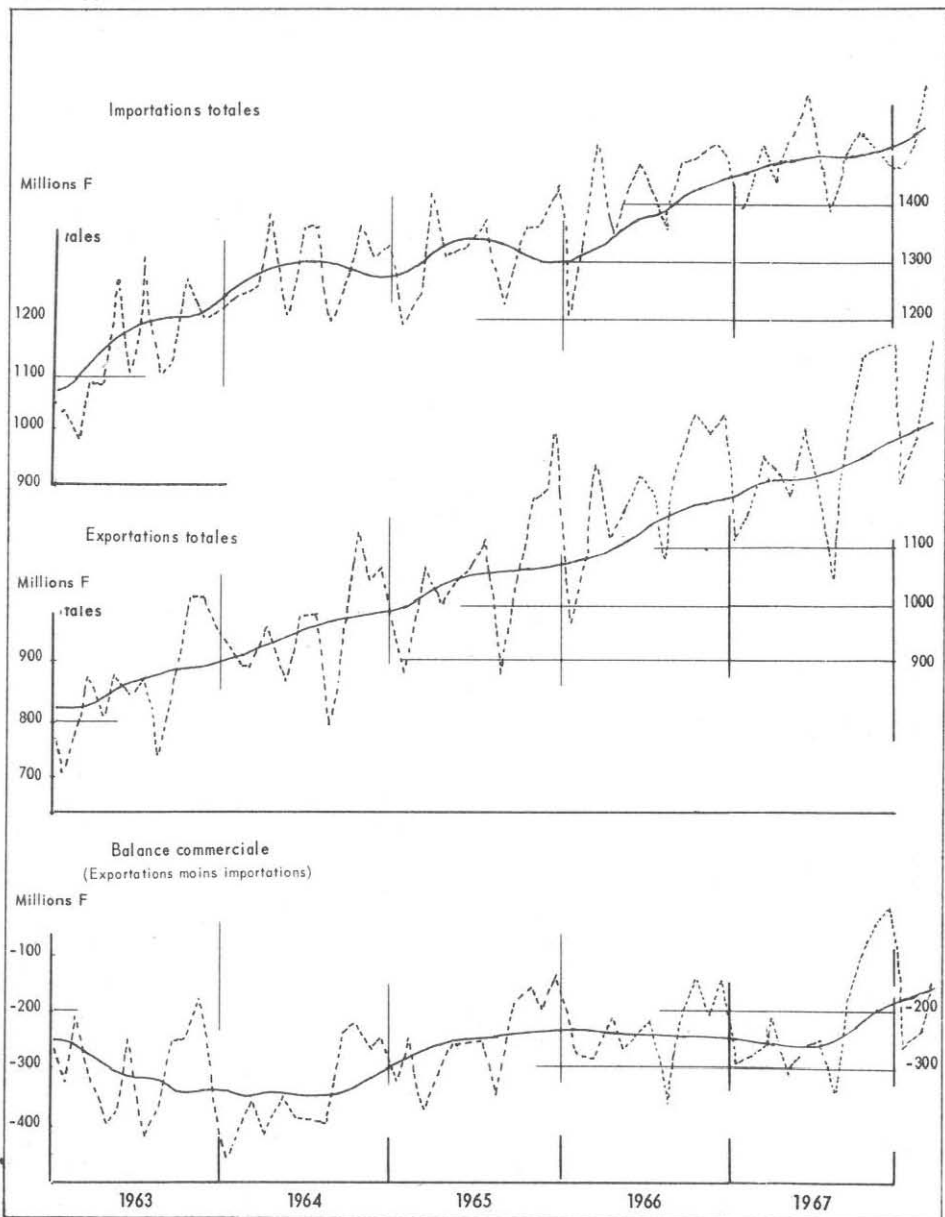




## COMMERCE EXTERIEUR

Données originales - - - -

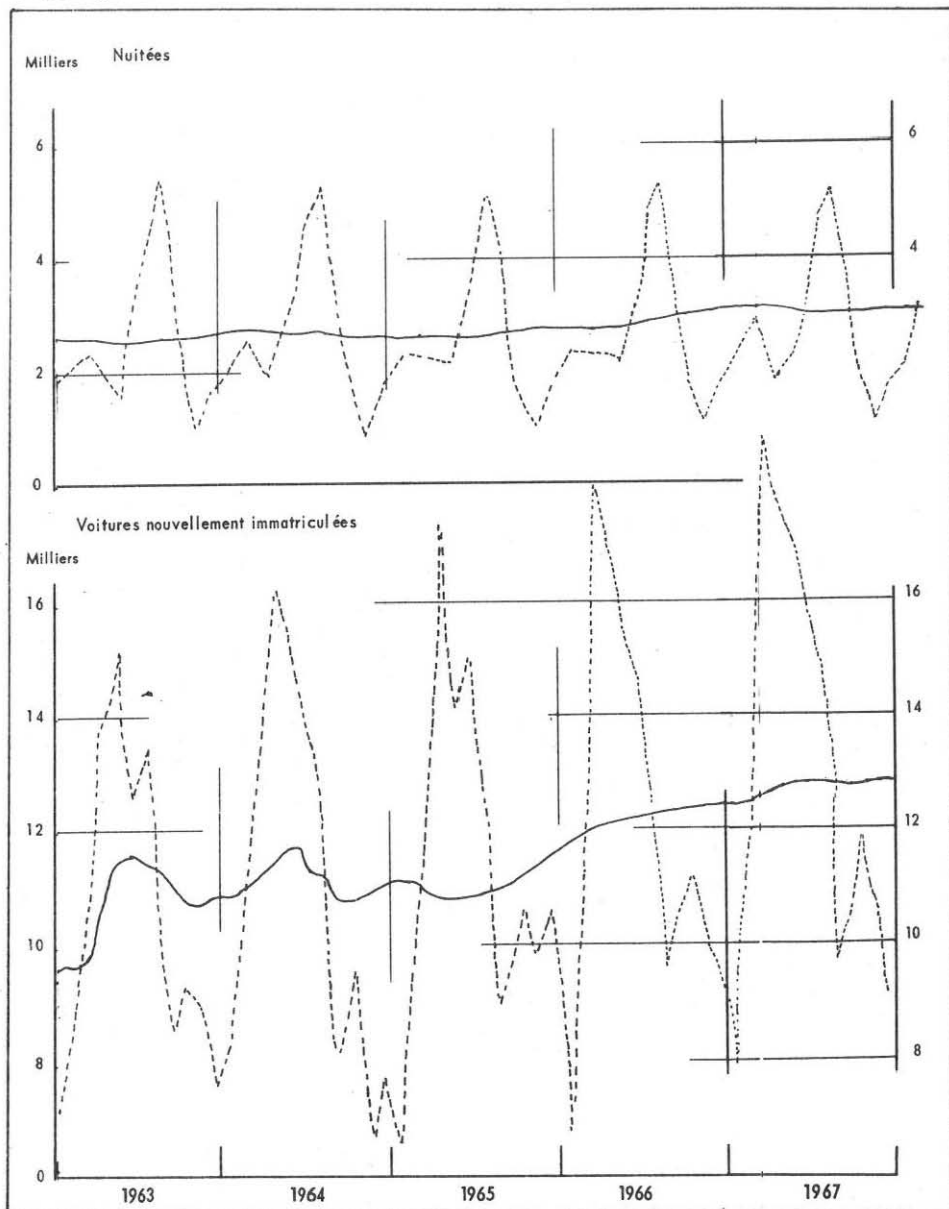
Tendance ———



## NOMBRE DE NUITÉES ET VOITURES NOUVELLEMENT IMMATRICULÉES

Données originales - - - - -

Tendance ————



# RESUME STATISTIQUE

## CANTON DE GENEVE

### Météorologie

La température s'est élevée, en moyenne, durant le mois de mars, à 5,3° Celsius, chiffre supérieur de 0,4° à la normale, cependant que l'on dénombrerait 8 jours de pluie, totalisant 42,5 mm d'eau tombée et 160,8 heures d'insolation. Notons que ces données ont été enregistrées à l'aéroport de Cointrin.

### Population

La population résidente du canton accuse, ce mois-ci, une augmentation de 2 491 personnes et s'établit, à fin mars, à 316 534 habitants (chiffre provisoire). Le nombre de saisonniers dans le canton est inférieur à celui de mars 1967 (6 217 contre 6 349). Sans compter ces derniers, la population se chiffrait à 310 323 habitants.

Ces mouvements sont dus, pour une part, à la migration: 4 082 personnes, dont 2 076 saisonniers, sont arrivées ce mois-ci dans le canton, alors que 1 766 (parmi lesquelles 76 saisonniers) en sont parties, réalisant ainsi un gain migratoire de 2 316 habitants résidents. Le mouvement naturel de la population se solde par un gain de 175 personnes, résultant de 420 naissances et 245 décès. Notons enfin que durant cette période, 150 mariages et 48 divorces ont été enregistrés parmi les habitants de ce canton.

La population résidente de la ville a augmenté de 523 habitants et se chiffre à 172 246 âmes à la fin du mois. L'augmentation résulte de 175 naissances, 151 décès et d'un gain migratoire de 499 personnes.

### Main d'oeuvre

Le nombre d'étrangers soumis au contrôle du travail a augmenté, en mars, de 2 000 et s'établit, à la fin du mois, à 50 974. Ce chiffre comprend 8 775 frontaliers.

Parmi les étrangers soumis au contrôle du travail, 7 520 travaillent dans le commerce et les bureaux, 8 059 dans le bâtiment et 3 364 dans le service de maison.

Le montant total des indemnités versées par l'assurance chômage en mars s'élève à F 22 914,45 contre 24 980,15 le mois précédent, les principaux versements concernent les employés du commerce et de la vente (F 8 535,65) et les ouvriers du bâtiment, bois, terre et pierre (5 486,00).

## Construction

Au cours du mois de mars, il a été déposé des requêtes pour la construction de 36 bâtiments d'habitation, totalisant 312 logements (mars 1967: 61 bâtiments et 305 logements). Au cours du même mois, des autorisations pour la construction de 14 bâtiments d'habitation, dont 9 villas, ont été octroyées, totalisant 60 logements et 218 pièces. Rappelons qu'en 1967, les moyennes mensuelles des constructions autorisées étaient respectivement de 32 bâtiments, 22 villas, 224 logements et 793 pièces.

Il a été terminé, en février, 11 villas, 22 bâtiments à plusieurs logements et 7 bâtiments sans logements (moyenne mensuelle 1967: 13 villas, 18 bâtiments à plusieurs logements et 3 bâtiments sans logements). Le nombre de logements achevés est 561 (moyenne mensuelle 1967: 450).

Le volume des constructions autorisées a été de 45 milliers de m<sup>3</sup>, dont 29 milliers pour les bâtiments avec logements (moyenne mensuelle 1967: 173 milliers de m<sup>3</sup> dont 98 milliers pour les bâtiments avec logements).

Le volume des constructions terminées au cours du mois de mars est de 280 milliers de m<sup>3</sup> (moyenne mensuelle 1967: 207) dont 172 pour les bâtiments à usage d'habitation.

Notons enfin que le nombre de logements existants à la fin du mois s'élevait à 130 416 soit 5 452 de plus qu'un an auparavant.

## Commerce

Le nombre des ventes à tempérament ayant fait l'objet d'un pacte de réserve de propriété se monte, à fin mars, à 603 (moyenne mensuelle 1967: 658). Parmi ces pactes, 12 concernent des appareils ménagers, 47 des postes de télévision, 319 des automobiles et 146 des meubles et articles d'ameublement. Le montant total garanti s'élève à 4 852 milliers de F (moyenne mensuelle 1967: 4 011).

## Transports et communications

Il y avait, à fin mars, 104 830 automobiles, cars, camions et véhicules assimilés immatriculés dans le canton, soit 4 890 de plus qu'un an auparavant. Ce chiffre se décompose en 93 110 autos, 5 237 camions et 6 483 autres véhicules tels que cars, remorques, taxis, etc. Il y avait également 6 685 motos et véhicules assimilés en circulation (mars 1967: 7 314) dont 4 114 motos légères.

En mars, 15 170 voyageurs sont arrivés ou partis à la gare des Eaux-Vives et 660 tonnes de marchandises ont été enregistrées à l'arrivée. Les chiffres correspondants en mars 1967 étaient 17 519 voyageurs et 1 103 tonnes.

La CGTE a transporté, en mars, 6 600 milliers de voyageurs (6 560 en mars 1967). Les divers véhicules ont parcouru 747 milliers de km contre 721 milliers en mars 1967.

En mars, il a été vendu 83,1 milliers de billets et abonnements à la gare de Cornavin et au Bureau de ville CFF (mars 1967: 94,1 milliers). Le mouvement total des marchandises des gares de Cornavin, La Praille et Vernier s'est chiffré à 47,7 milliers de tonnes pour les expéditions et à 124,7 milliers de tonnes pour les arrivages (mars 1967: 44,2 et 126,6 milliers respectivement).

Le nombre d'abonnés au téléphone a augmenté de 1 146 unités par rapport au mois précédent et se chiffre à 127 094 à fin mars. Le trafic téléphonique est en augmentation par rapport à l'année précédente (12 413 milliers de communications contre 11 314 milliers en mars 1967).

En février, 5 087 avions ont décollé ou atterri à l'aéroport de Cointrin (février 1967: 6 254), dont 3 501 pour le trafic commercial. Le nombre de passagers arrivés ou partis du trafic commercial s'élève, au cours du même mois, à 130 156 (février 1967: 114 074). Le trafic «Fret et poste» s'est chiffré à 2 741 tonnes contre 2 354 en février 1967.

## Tourisme

Les établissements hôteliers ont enregistré, en février, l'arrivée de 43 959 hôtes contre 38 423 en février 1967 (chiffres provisoires). Ces hôtes proviennent principalement de Suisse et du Liechtenstein (7 987), de France (10 504) et des Etats-Unis d'Amérique (5 736).

Le nombre de nuitées se monte à 122 176 (février 1967: 116 109) ce qui entraîne un nombre moyen de 2,78 nuitées par hôte et un taux d'occupation des lits disponibles de 40,3 % (février 1967: 40,0).

## Justice et police

En mars, on a enregistré 7 156 réquisitions de poursuite (mars 1967: 8 172) et 722 réquisitions de vente contre 477 en mars 1967.

\*

\*

\*

## CONFEDERATION

### Indicateurs économiques

La statistique du mouvement hôtelier signale, en février, un total de 512 milliers d'arrivées et 2505 milliers de nuitées (chiffres provisoires). Les chiffres correspondants en février 1967 étaient respectivement 493 et 2 415 milliers.

Les recettes des CFF pour les voyageurs transportés en février ont été de 38,5 millions de F contre 38,5 millions en février 1967.

Il a été enregistré, en décembre, 9 115 immatriculations nouvelles de voitures (décembre 1966: 8 934) et 502 camions (décembre 1966: 775).

### Finances et prix

L'indice total des actions, calculé par la Banque nationale, s'établissait à 658 à fin février (dernier vendredi du mois), en augmentation de 7,9 % par rapport au mois précédent.

L'indice des prix à la consommation, calculé sur la base septembre 1966 = 100, est passé de 105,9 en février à 105,5 en mars. Cette baisse provient des secteurs «Alimentation et «Chauffage et éclairage».

De son côté, l'indice des prix de gros, calculé sur la base 1963 = 100, passe de 104,9 en février à 104,6 en mars. Cette augmentation provient principalement des secteurs «Produits manufacturés», «Produits chimiques» et «Matériaux de construction».

### Commerce extérieur

En mars, les importations totales de la Confédération se sont élevées à 1 603,1 millions de F (mars 1967: 1 526,9). Les exportations se chiffrent à 1 457,1 millions de F (mars 1967: 1 260,1). Il en résulte un déficit de la balance commerciale de 146,0 millions de F (mars 1967: 266,8).

\*

\*

\*

OBSERVATIONS METEOROLOGIQUES FAITES A L'AEROPORT DE COINTRIN  
ET NIVEAU DU LAC<sup>(1)</sup>

Chiffres annuels ou mensuels

	TEMPERATURE				PRECIPITATIONS			OBSERVATIONS DIVERSES			NIVEAU DU LAC		
	Moyenne	Ecart à la normale (2)	Minimum absolu	Maximum absolu	Jours de pluie ou de neige (3)	Eau tombée (4)	Neige	Humidité relative moyenne (5)	Pression atmosphérique moyenne	Insolation (6)	Moyen	Minimum absolu	Maximum absolu
	1	2	3	4	5	6	7	8	9	10	11	12	13
1962	9,0	-0,2	-12,5	34,2	120	766	24	70	724,9	177,3	372,02	371,63	372,34
1963	8,4	-0,8	-19,1	30,1	136	1013	85	74	723,6	149,0	372,09	371,80	372,41
1964	9,7	+0,5	-17,8	33,1	115	747	71	72	725,6	154,3	371,91	371,81	372,31
1965	8,7	-0,5	-13,9	32,1	180	1270	100	78	724,0	138,3	372,06	371,65	372,46
1966	9,9	+0,7	-14,6	33,4	156	1066	43	75	723,7	155,7	372,04	371,54	372,43
1967	9,6	+0,4	-12,6	32,5	135	992	18	76	725,7	172,9	372,07	371,69	372,35
1967													
Janv.	0,6	+0,4	-8,1	13,3	10	44,1	4	88	727,6	78,9	372,11	372,04	372,22
Fév.	2,8	+1,7	-8,4	16,0	10	80,6	1	81	726,6	121,8	371,99	371,91	372,07
Mars	6,4	+1,5	-3,0	18,1	17	79,9	-	75	727,9	146,2	371,80	371,69	371,97
Avril													
Mai	8,1	-0,6	-2,8	21,5	5	16,1	-	68	723,0	209,7	371,71	371,69	371,74
Juin	12,4	-0,7	-1,0	24,7	18	146,1	-	72	723,3	213,3	371,89	371,69	372,11
Juillet	16,0	-0,5	+4,3	30,1	6	33,4	-	65	726,9	287,8	372,18	372,07	372,33
Sept.													
Oct.	20,3	+2,0	+9,4	32,5	11	74,8	-	65	726,7	323,5	372,30	372,26	372,35
Nov.	17,9	+0,3	+7,2	31,6	11	105,4	-	73	725,4	250,3	372,25	372,22	372,29
Déc.	14,1	-0,2	+4,2	28,5	15	110,6	-	79	724,6	144,5	372,17	372,10	372,23
1968													
Janv.	-0,6	-0,8	-19,5	9,0	18	100,8	25	86	726,4	52,4	372,04	371,82	372,21
Fév.	2,6	+1,5	-6,3	10,4	17	120,6	6	85	721,1	70,9	371,66	371,58	371,80
Mars	5,3	+0,4	-5,8	19,6	8	42,5	-	72	725,4	160,8	371,49	371,45	371,57
Avril													
Mai													
Juin													
Juillet													
Sept.													
Oct.													
Nov.													
Déc.													

(1) Niveau du lac: altitude mesurée à Sécheron

(2) Par normale on entend la moyenne du mois ou de l'année considéré, établie de 1901 à 1960

(3) Jours où l'on a enregistré au moins 0,3 mm d'eau ou de neige fondue

(4) Pluie ou neige fondue

(5) Rapport du poids de vapeur d'eau contenue dans l'air au poids maximum de vapeur d'eau à une température donnée (100 % = condensation de la vapeur d'eau).

(6) Moyennes ou totaux mensuels

N.B. A la suite du transfert de l'observatoire à Sauverny, les observations météorologiques relatives à son ancien emplacement ne sont plus disponibles depuis novembre 1966; il leur a été substitué les observations correspondantes faites à l'aéroport de Cointrin.

## POPULATION RESIDENTE DU CANTON PAR SEXE ET ORIGINE

Situation en fin de période

Unité: Nombre

	GENEVOIS		CONFEDERES		ETRANGERS			ENSEMBLE		
	TOTAL	dont femmes	TOTAL	dont femmes	TOTAL	dont femmes	TOTAL sans saisonniers	TOTAL	dont femmes	TOTAL sans saisonniers
	1	2	3	4	5	6	7	8	9	10
1938	64935	35071	77686	42351	33114	19737	.	176735	97159	.
1948	68497	37709	98876	51784	37377	21590	.	204750	111083	.
1958	76201	42088	116551	61264	47551	24326	46451	240303	127678	239203
1959	78101	43100	117748	61999	52033	26675	50754	247882	131774	246603
1960	79362	43411	118120	63306	56221	28883	53909	253703	135600	251391
1961	81731	44604	117545	63128	60878	30642	59753	260154	138374	259029
1962	83503	45532	117936	63549	69462	34850	69152	270901	143931	270591
1963	85072	46366	118450	64047	76194	38100	75861	279716	148513	279383
1964	86838	47381	118758	64501	83233	41627	83116	288829	153509	288712
1965	88254	48128	119098	64895	86384	44194	86217	293736	157217	293569
1966	89586	48742	120632	65926	91486	46425	91119	301704	161093	301337
1967										
Janv.	89582	48749	120925	66105	93644	46798	91378	304151	161652	301885
Fév.	89614	48761	121256	66296	96174	47051	91495	307044	162108	302365
Mars	89662	48809	121022	65967	97885	46991	91536	308569	161767	302220
Avril	89881	48931	120928	65840	99327	47033	91580	310136	161804	302389
Mai	89890	48958	121872	66563	100285	47114	91822	312047	162635	303584
Juin	90100	49086	122496	67000	99770	46764	91242	312366	168850	303838
Juil.	90230	49177	122639	67172	99797	46680	91254	312666	163029	304123
Août	90232	49222	122859	67369	100001	46681	91473	313092	163272	304564
Sept.	90297	49295	122888	67421	100298	46780	91763	313483	163496	304948
Oct.	90446	49415	123420	67777	101060	47202	92749	314929	164394	306618
Nov.	90479	49444	124017	68136	101702	47498	93406	316198	165078	307902
Déc.	90653	49528	124118	68176	94842	46870	94345	309613	164574	309116
1968										
Janv.	90680	49530	124453	68366	96704	47045	94195	311837	164941	309328
Fév.	90899	49658	124322	68305	98822	47594	94611	314043	165557	309832
Mars	91004	49711	124061	68024	101469	47993	95252	316534	165728	310323
Avril										
Mai										
Juin										
Juil.										
Août										
Sept.										
Oct.										
Nov.										
Déc.										



## MOUVEMENT DEMOGRAPHIQUE PAR SEXE ET ORIGINE (1)

Chiffres mensuels

Unité: Nombre

		GENEVOIS		CONFEDERES		ETRANGERS		ENSEMBLE	
		TOTAL	dont femmes	TOTAL	dont femmes	TOTAL	dont femmes	TOTAL	dont femmes
		1	2	3	4	5	6	7	8
CANTON									
Naissances vivantes	Mars 1967	80	43	127	59	200	94	407	196
	Mars 1968	79	37	130	63	211	98	420	198
Décès	Mars 1967	85	52	103	51	44	19	232	122
	Mars 1968	100	55	103	60	42	23	245	138
Immigrés (2)	Mars 1967	65	37	699	336	3085	750	3849	1123
	Mars 1968	83	42	676	346	3323	704	4082	1092
Emigrés (2)	Mars 1967	72	37	1072	783	1355	718	2499	1532
	Mars 1968	109	55	838	567	819	360	1766	982
Gain changement de nationalité }	Mars 1967	60	57	115	110	-175	-167	.	.
	Mars 1968	152	84	-126	-63	-26	-21	.	.
Gain total	Mars 1967	48	48	-234	-329	1711	-60	1525	-341
	Mars 1968	105	53	-261	-281	2647	399	2491	171
Population résidente en fin de mois	Mars 1967	89 654	48 903	121 436	66 370	97 354	46 433	308 444	161 706
	Mars 1968	91 004	49 711	124 061	68 024	101 469	47 993	316 534	165 728
VILLE									
Naissances vivantes	Mars 1967	28	15	51	28	94	38	173	81
	Mars 1968	31	18	44	19	100	48	175	85
Décès	Mars 1967	50	31	68	33	26	10	144	74
	Mars 1968	58	33	66	38	27	15	151	86
Immigrés (3)	Mars 1967	107	53	607	288	1856	589	2570	930
	Mars 1968	111	57	617	324	1810	488	2538	869
Emigrés(3)	Mars 1967	167	95	914	599	977	494	2058	1188
	Mars 1968	317	174	826	502	896	427	2039	1103
Gain changement de nationalité }	Mars 1967	38	37	74	69	-112	-106	.	.
	Mars 1968	87	51	-41	-13	-11	-11	.	.
Gain total	Mars 1967	-44	-21	-250	-247	835	17	541	-251
	Mars 1968	-146	-81	-305	-238	974	85	523	-234
Population résidente en fin de mois }	Mars 1967	49 280	27 764	69 931	39 416	53 368	26 614	172 579	93 794
	Mars 1968	48 613	27 507	69 107	39 113	54 526	26 928	172 246	93 548

(1) Saisonniers compris.

(2) Personnes en provenance ou à destination de l'extérieur du canton.

(3) Personnes en provenance ou à destination d'une autre commune ou de l'extérieur du canton.

## MOUVEMENT DEMOGRAPHIQUE DU CANTON

Chiffres annuels ou mensuels

Unité: Nombre

	POPULATION RESIDENTE (1)		NAISSANCES VIVANTES	DECES	IMMIGRES (2)		EMIGRES (2)		GAIN TOTAL	MARIAGES	DIVORCES
	TOTALE	dont saisonniers			TOTAL	dont saisonniers	TOTAL	dont saisonniers			
	1	2			3	4	5	6			
19 38	176 735	.	1 620	2 308	*	.	*	.	829	1 561	327
19 48	204 750	.	2 383	2 445	25 874	.	20 427	.	5 447	1 757	442
19 58	240 303	1 100	3 088	2 412	26 203	*	22 025	*	4 826	2 056	356
19 59	247 882	1 279	3 270	2 498	28 197	5 228	21 294	5 049	7 579	2 108	439
19 60	253 703	2 312	3 384	2 483	27 720	7 078	22 800	6 046	5 821	2 198	460
19 61	260 154	1 125	3 682	2 589	32 346	8 505	26 988	9 689	6 451	2 283	485
19 62	270 901	310	4 001	2 727	37 582	9 549	28 109	10 805	10 747	2 602	468
19 63	279 716	333	4 480	2 851	41 247	11 794	34 061	11 775	8 815	2 642	482
19 64	288 829	117	4 868	2 720	46 185	12 331	39 220	12 574	9 113	2 604	445
19 65	293 736	167	4 805	2 762	37 256	9 631	34 392	9 607	4 907	2 660	436
19 66	301 704	367	4 788	2 861	36 820	7 999	30 779	7 815	7 968	2 516	481
19 67											
Janv.	304 151	2 266	388	284	4 032	1 952	1 739	54	2 447	103	12
Fév.	307 044	4 679	363	235	4 663	2 485	1 898	72	2 893	111	39
Mars	308 569	6 349	407	232	3 849	1 737	2 499	71	1 525	219	37
Avril	310 136	7 747	385	247	3 567	1 458	2 138	67	1 567	170	58
Mai	312 047	8 463	357	189	4 170	797	2 427	88	1 911	264	35
Juin	312 366	8 528	492	258	2 450	243	2 365	190	319	301	56
Juil.	312 666	8 543	353	221	2 659	167	2 491	159	300	277	50
Août	313 092	8 528	362	219	2 525	188	2 242	203	426	279	51
Sept.	313 483	8 535	361	188	2 670	178	2 452	175	391	267	5
Oct.	314 929	8 311	345	241	3 794	1	2 452	229	1 446	208	17
Nov.	316 198	8 296	388	233	3 292	239	2 178	263	1 269	138	54
Déc.	309 613	497	330	223	2 987	7	9 679	7 813	-6 585	181	66
19 68											
Janv.	311 837	2 509	355	220	4 695	2 085	2 606	80	2 224	82	20
Fév.	314 043	4 211	382	306	3 853	1 723	1 723	47	2 130	150	32
Mars	316 534	6 217	420	245	4 082	2 076	1 766	76	2 492	150	48
Avril											
Mai											
Juin											
Juil.											
Août											
Sept.											
Oct.											
Nov.											
Déc.											

(1) Situation en fin de période

(2) Personnes en provenance ou à destination de l'extérieur du canton

## MOUVEMENT DEMOGRAPHIQUE DE LA VILLE

Chiffres annuels ou mensuels

Unité: Nombre

	POPULATION RESIDENTE (1)		NAISSANCES VIVANTES	DECES	IMMIGRES (2)		EMIGRES (2)		GAIN TOTAL	MARIAGES	DIVORCES
	TOTALE	dont saisonniers			TOTAL	dont saisonniers	TOTAL	dont saisonniers			
1938	124934	.	1067	1627	*	.	*	.	240	1 184	306
1948	148 640	.	1 775	1 738	*	.	*	.	3 291	1 326	438
1958	172024	*	2 304	1 685	23 559	*	21 045	*	3 101	1 527	307
1959	174 252	*	2 277	1 812	23 322	*	21 430	*	2 228	1 546	385
1960	172 501	1 798	2 217	1 700	20 732	*	23 000	*	1 751	1 656	404
1961	172 677	570	2 195	1 736	25 297	4 745	25 580	5 262	176	1 620	384
1962	172 537	95	2 169	1 843	28 174	5 080	28 640	5 815	-140	1 834	338
1963	172 147	128	2 263	1 899	29 990	5 272	30 744	5 252	-390	1 761	349
1964	171 349	21	2 330	1 750	33 484	5 150	34 862	5 264	-798	1 690	319
1965	169 903	12	2 298	1 830	30 192	4 356	32 106	4 380	-1 446	1 661	273
1966	169 696	199	2 234	1 808	28 874	3 652	29 507	3 473	-207	1 549	301
1967											
Janv.	170 775	1 134	160	143	2 958	971	1 896	36	1 079	79	5
Fév.	172 068	2 133	175	138	2 943	1 036	1 687	37	1 293	63	25
Mars	172 609	2 807	173	144	2 570	728	2 058	56	541	140	22
Avril	173 000	3 312	168	171	2 455	571	2 061	69	391	108	39
Mai	173 506	3 551	146	112	3 008	321	2 536	86	506	167	23
Juin	173 228	3 570	213	153	2 134	146	2 472	134	-278	160	34
Juil.	173 041	3 571	141	142	2 354	95	2 540	96	-187	174	29
Août	172 949	3 603	181	140	2 063	119	2 196	88	-92	149	35
Sept.	172 694	3 591	160	127	2 164	97	2 452	112	-255	166	5
Oct.	173 176	3 503	152	148	3 199	37	2 721	128	482	107	7
Nov.	173 537	3 470	176	146	2 661	100	2 330	136	361	81	37
Déc.	170 493	177	151	134	2 400	5	5 461	3 303	-3 044	116	36
1968											
Janv.	171 109	1 176	168	146	3 119	1 041	2 525	47	616	54	15
Fév.	171 723	1 935	166	194	2 045	773	1 058	18	959	86	19
Mars	172 246	2 754	175	151	2 538	868	2 039	49	523	80	29
Avril											
Mai											
Juin											
Juil.											
Août											
Sept.											
Oct.											
Nov.											
Déc.											

(1) Situation en fin de période

(2) Personnes en provenance ou à destination d'une autre commune ou de l'extérieur du canton.

MOUVEMENT DEMOGRAPHIQUE PAR COMMUNE, EN MARS 1968 <sup>(1)</sup>

Chiffres mensuels

Unité: Nombre

COMMUNE	MIGRATIONS EXTERIEURES DU CANTON (2)		MIGRATIONS INTERCOMMUNALES (3)		GAIN MIGRA-TOIRE	NAIS-SANCES VIVANTES	DECES	GAIN TOTAL	POPULA-TION RESIDENTE (4)
	Immigrés	Emigrés	Immigrés	Emigrés					
	1	2	3	4					
Genève	1958	1055	580	984	499	175	151	523	172 246
Anières	24	8	6	16	6	2	-	8	971
Bellevue	4	1	4	8	-1	1	1	-1	665
Bernex	57	12	36	23	58	7	-	65	3 192
Carouge	259	70	167	207	149	26	15	160	14 385
Chêne-Bougeries	91	58	82	66	49	18	5	62	8 651
Chêne-Bourg	59	10	65	62	52	3	6	49	5 857
Choulex	5	3	-	2	-	3	-	3	579
Collonge-Bellerive	78	15	55	31	87	3	1	89	2 919
Cologny	16	16	8	22	-14	2	-	-12	2 100
Confignon	26	8	26	19	25	-	-	25	1 498
Corsier	6	1	12	5	12	1	-	13	719
Genthod	15	10	7	4	8	-	-	8	988
Grand-Saconnex	82	28	64	50	68	3	1	70	5 392
Hermance	8	5	8	6	5	2	3	4	488
Lancy	286	83	302	219	286	42	7	321	19 357
Meinier	16	12	28	8	24	2	-	26	1 177
Meyrin	232	70	180	106	236	37	8	265	12 724
Onex	66	50	231	89	158	23	1	180	13 079
Plan-les-Quates	49	18	24	36	19	1	4	16	3 190
Pregny-Chambésy	24	7	14	23	8	1	1	8	1 751
Puplinge	6	1	3	6	2	2	-	4	512
Thônex	90	24	79	58	87	7	11	83	5 991
Troinex	26	4	12	9	25	2	1	26	993
Vandoeuvres	15	13	15	13	4	-	-	4	1 364
Vernier	395	104	230	173	348	37	4	381	18 178
Versoix	31	15	19	15	20	5	6	19	4 810
Veyrier	35	14	45	55	11	4	9	6	3 729
<b>Agglomération</b>	<b>3959</b>	<b>1715</b>	<b>2302</b>	<b>2315</b>	<b>2231</b>	<b>409</b>	<b>235</b>	<b>2405</b>	<b>307 505</b>
Aire-la-Ville	3	2	-	-	1	-	-	1	212
Avully	4	2	26	4	24	2	1	25	444
Avusy	2	1	-	1	-	1	-	1	451
Bardonnex	26	5	6	9	18	2	2	18	1 034
Cartigny	11	2	1	2	8	-	1	7	484
Céligny	4	1	5	4	4	-	1	3	458
Chaney	1	1	-	1	-1	-	1	-2	369
Collex-Bossy	8	3	1	6	-	2	1	1	551
Dardagny	20	2	3	2	19	-	1	18	739
Gy	3	-	4	4	3	-	-	3	161
Jussy	4	4	1	-	1	1	-	2	668
Lacconnex	-	-	-	-	-	1	-	1	218
Perly-Certoux	4	-	11	5	10	-	-	10	552
Presinge	1	5	1	1	-4	-	-	-4	345
Russin	5	5	1	3	-2	-	-	-2	309
Satigny	26	18	8	7	9	-	1	8	1 717
Soral	1	-	-	6	-5	1	-	-4	317
<b>Communes rurales</b>	<b>123</b>	<b>51</b>	<b>68</b>	<b>55</b>	<b>85</b>	<b>11</b>	<b>10</b>	<b>86</b>	<b>9 029</b>
<b>TOTAL CANTON</b>	<b>4082</b>	<b>1766</b>	<b>2370</b>	<b>2370</b>	<b>2316</b>	<b>420</b>	<b>245</b>	<b>2491</b>	<b>316 534</b>

(1) Saisonniers compris

(2) Concerne les personnes en provenance ou à destination de l'extérieur du canton

(3) Concerne les personnes en provenance ou à destination d'une autre commune du canton

(4) Situation en fin de période

## MIGRATIONS EXTERIEURES DU CANTON PAR ORIGINE

Totaux annuels ou mensuels

Unité: Nombre

	IMMIGRES					EMIGRES					GAIN MIGRA- TOIRE
	TOTAL	Genevois	Confédérés	Etrangers	dont saisonniers	TOTAL	Genevois	Confédérés	Etrangers	dont saisonniers	
	1	2	3	4	5	6	7	8	9	10	
1956	24874	724	10196	13954	*	18863	810	7469	10584	*	6011
1957	27394	750	10153	16491	*	19981	728	7708	11545	*	7413
1958	26203	625	10038	15540	*	22025	931	8119	12975	*	4178
1959	28197	577	9861	17759	5228	21294	640	7668	12986	5049	6903
1960	27720	670	8730	18320	7078	22800	860	8120	13820	6046	4920
1961	32346	785	8854	22707	8505	26988	695	8132	18161	9689	5358
1962	37582	700	9135	27747	9549	28109	845	7761	19503	10805	9473
1963	41247	695	8942	31610	11794	34061	849	7677	25535	11775	7186
1964	46185	937	9323	35925	12331	39220	1001	8460	29759	12574	6965
1965	37256	839	9268	27149	9631	34392	1082	8315	24995	9607	2864
1966	36820	914	9778	26128	7999	30779	1028	7698	22053	7815	6041
1967											
Janv.	4032	62	744	3226	1952	1739	82	509	1148	54	2293
Fév.	4663	61	763	3839	2485	1898	45	493	1360	72	2765
Mars	3849	65	699	3085	1737	2499	72	1072	1355	71	1350
Avril	3567	53	851	2663	1458	2138	59	875	1204	67	1429
Mai	4170	64	1592	2514	797	2427	111	796	1520	88	1743
Juin	2450	73	1152	1225	243	2365	100	593	1672	190	85
Juil.	2659	101	793	1765	167	2491	111	710	1670	159	168
Août	2525	75	748	1702	188	2242	110	679	1453	203	283
Sept.	2670	87	842	1741	178	2452	109	953	1390	175	218
Oct.	3794	110	1221	2463	1	2452	89	719	1644	229	1342
Nov.	3292	73	1120	2099	239	2178	80	594	1504	263	1114
Déc.	2987	51	720	2216	7	9679	65	576	9038	7813	-6692
1968											
Janv.	4695	78	851	3766	2086	2606	74	537	1995	80	2089
Fév.	3853	58	680	3115	1741	1723	62	591	1070	47	2130
Mars	4082	83	676	3323	2076	1766	109	838	819	76	2316
Avril											
Mai											
Juin											
Juil.											
Août											
Sept.											
Oct.											
Nov.											
Déc.											

## MIGRATIONS EXTERIEURES DU CANTON PAR PROFESSION

Totaux mensuels

Unité: Nombre

PROFESSION	IMMIGRES			EMIGRES			GAIN MIGRATOIRE		
	Mars 1967	Mars 1968		Mars 1967	Mars 1968		Mars 1967	Mars 1968	
		TOTAL	dont saisonniers		TOTAL	dont saisonniers		TOTAL	dont saisonniers
	1	2	3	4	5	6	7	8	9
Agriculteurs	-	-	.	-	1	.	-	-1	.
Industriels, artisans	1	-	.	2	2	.	-1	-2	.
Entrepreneurs de transports	-	-	.	1	-	.	-1	-	.
Commerce, banque, assurance	5	6	.	3	4	.	2	2	.
Hôteliers, restaurateurs	1	-	.	-	3	.	1	-3	.
Entrepreneurs des services	1	-	.	1	1	.	-	-1	.
Autres indépendants	-	1	.	2	2	.	-2	-1	.
<b>Total indépendants</b>	<b>8</b>	<b>7</b>	<b>.</b>	<b>9</b>	<b>13</b>	<b>.</b>	<b>-1</b>	<b>-6</b>	<b>.</b>
Avocats, notaires	-	1	.	1	-	.	-1	1	.
Architectes, géomètres	1	2	.	3	3	.	-2	-1	.
Médecins, dentistes	2	3	.	2	4	.	-	-1	.
Vétérinaires, spécialistes paramédicaux	2	5	.	3	2	.	-1	3	.
Artistes, écrivains	4	2	.	2	2	.	2	-	.
Religieux, missionnaires	5	1	.	6	3	.	-1	-2	.
Autres professions libérales	-	-	.	-	-	.	-	-	.
<b>Total professions libérales</b>	<b>14</b>	<b>14</b>	<b>.</b>	<b>17</b>	<b>14</b>	<b>.</b>	<b>-3</b>	<b>-</b>	<b>.</b>
Fonctionnaires internationaux	124	119	.	48	46	.	76	73	.
Professeurs, instituteurs	9	8	.	3	5	.	6	3	.
Commis d'administration	-	2	.	2	1	.	-2	1	.
Employés services publics	51	33	.	37	27	.	14	6	.
Autres fonctionnaires	1	1	.	-	-	.	1	1	.
<b>Total fonctionnaires</b>	<b>185</b>	<b>163</b>	<b>.</b>	<b>90</b>	<b>79</b>	<b>.</b>	<b>95</b>	<b>84</b>	<b>.</b>
Directeurs, administrateurs	13	11	.	10	4	.	3	7	.
Fondés de pouvoir, chefs de service	14	11	.	13	11	.	1	-	.
Ingénieurs, techniciens	33	33	.	23	20	.	10	13	.
Juristes, experts comptables	4	4	.	2	1	.	2	3	.

## MIGRATIONS EXTERIEURES DU CANTON PAR PROFESSION (suite)

Totaux mensuels

Unité: Nombre

PROFESSION	IMMIGRES			EMIGRES			GAIN MIGRATOIRE		
	Mars 1967	Mars 1968		Mars 1967	Mars 1968		Mars 1967	Mars 1968	
		TOTAL	dont saisonniers		TOTAL	dont saisonniers		TOTAL	dont saisonniers
	1	2	3	4	5	6	7	8	9
Bibliothécaires, assistantes sociales	18	15	.	19	13	.	-1	2	.
Infirmiers, laborants	23	26	.	25	20	.	-2	6	.
Interprètes, journalistes	8	3	.	1	3	.	7	-	.
Autres employés supérieurs	12	23	.	13	9	.	-1	14	.
<b>Total employés supérieurs</b>	<b>125</b>	<b>126</b>	<b>.</b>	<b>106</b>	<b>81</b>	<b>.</b>	<b>19</b>	<b>45</b>	<b>.</b>
Employés de commerce	175	179	-	200	188	-	-25	-9	-
Dessinateurs, mécanographes	15	21	-	20	16	-	-5	5	-
Vendeurs, représentants	43	45	-	54	34	1	-11	11	-1
Employés d'hôtels	276	224	12	172	118	2	104	106	10
Service de maison	147	140	55	599	290	3	-452	-150	52
Autres employés subalternes	65	62	10	89	56	-	-24	6	10
<b>Total employés subalternes</b>	<b>721</b>	<b>671</b>	<b>77</b>	<b>1134</b>	<b>702</b>	<b>6</b>	<b>-413</b>	<b>-31</b>	<b>71</b>
Travailleurs agricoles	42	157	152	64	18	3	-22	139	149
Travailleurs du bois et de la construction	848	853	813	48	49	33	800	804	780
Chauffeurs, livreurs	9	13	-	12	12	-	-3	1	-
Travailleurs de l'industrie et des métiers	182	166	21	158	126	1	24	40	20
Manoeuvres indéterminés	849	1002	978	37	39	15	812	963	963
Autres ouvriers et manoeuvres	111	89	32	131	58	9	-20	31	23
<b>Total ouvriers et manoeuvres</b>	<b>2041</b>	<b>2280</b>	<b>1996</b>	<b>450</b>	<b>302</b>	<b>61</b>	<b>1591</b>	<b>1978</b>	<b>1935</b>
Ecoliers et étudiants	330	310	3	348	258	4	-18	52	-1
Stagiaires, apprentis	47	60	-	56	48	-	-9	12	-
Rentiers, ménagères	251	347	-	210	214	5	41	133	-5
Chômeurs	-	-	-	-	-	-	-	-	-
<b>Total sans activité économique</b>	<b>628</b>	<b>717</b>	<b>3</b>	<b>614</b>	<b>520</b>	<b>9</b>	<b>14</b>	<b>197</b>	<b>-6</b>
Profession inconnue	127	104	-	79	55	-	48	49	-
<b>TOTAL</b>	<b>3849</b>	<b>4082</b>	<b>2076</b>	<b>2499</b>	<b>1766</b>	<b>76</b>	<b>1350</b>	<b>2316</b>	<b>2000</b>

## MIGRATIONS EXTERIEURES DU CANTON PAR NATIONALITE

Totaux mensuels

Unité: Nombre

NATIONALITE	IMMIGRES			EMIGRES			GAIN MIGRATOIRE		
	Mars 1967	Mars 1968		Mars 1967	Mars 1968		Mars 1967	Mars 1968	
		TOTAL	dont saisonniers		TOTAL	dont saisonniers		TOTAL	dont saisonniers
	1	2	3	4	5	6	7	8	9
Genève	65	83	.	72	109	.	-7	-26	.
Appenzell	8	9	.	32	30	.	-24	-21	.
Argovie	37	38	.	92	67	.	-55	-29	.
Bâle	20	21	.	37	52	.	-17	-31	.
Berne	155	145	.	285	1950	.	-130	-50	.
Fribourg	76	66	.	36	45	.	40	21	.
Glaris	2	2	.	6	5	.	-4	-3	.
Grisons	12	23	.	36	19	.	-24	4	.
Lucerne	19	26	.	41	38	.	-22	-12	.
Neuchâtel	42	22	.	16	17	.	26	5	.
St. Gall	28	33	.	97	65	.	-69	-32	.
Schaffhouse	4	1	.	14	14	.	-10	-13	.
Schwytz	6	6	.	10	10	.	-4	-4	.
Soleure	15	22	.	30	20	.	-15	2	.
Tessin	18	25	.	27	11	.	-9	14	.
Thurgovie	6	17	.	46	30	.	-40	-13	.
Unterwald	3	4	.	6	8	.	-3	-4	.
Uri	2	-	.	9	7	.	-7	-7	.
Valais	80	68	.	41	41	.	39	27	.
Vaud	115	100	.	86	74	.	29	26	.
Zoug	2	9	.	7	5	.	-5	4	.
Zurich	49	39	.	118	85	.	-69	-46	.
<b>Total Confédération</b>	<b>699</b>	<b>676</b>	<b>.</b>	<b>1072</b>	<b>838</b>	<b>.</b>	<b>-373</b>	<b>-162</b>	<b>.</b>
All emagne	107	94	-	111	80	-	-4	14	-
Autriche	18	24	1	11	12	-	7	12	1
Belgique	14	34	-	11	11	-	3	23	-
Danemark	4	10	-	13	5	-	-9	5	-
Espagne	493	555	378	283	132	10	210	423	368
Finlande	5	3	-	-	3	-	5	-	-
France	245	285	10	146	128	1	99	157	9
Grande Bretagne	82	95	1	61	42	-	21	53	1
Grèce	9	7	-	3	7	-	6	-	-
Hollande	21	27	-	23	13	-	-2	14	-
Italie	1824	1930	1674	403	241	65	1421	1689	1609
Liechtenstein	1	2	-	2	-	-	-1	2	-
Norvège	3	7	-	3	1	-	-	6	-
Portugal	14	22	11	6	3	-	8	19	11
Suède	12	18	-	14	7	-	-2	11	-
Yougoslavie	7	5	-	4	2	-	3	3	-
URSS	9	2	-	2	3	-	7	-1	-
Autres états d'Europe	15	17	1	13	8	-	2	9	1
Etats-Unis	91	36	-	84	40	-	7	-4	-
Autres états d'Amérique	41	56	-	47	20	-	-6	36	-
Afrique	24	41	-	41	12	-	-17	29	-
Asie	36	37	-	55	39	-	-19	-2	-
Océanie	7	11	-	12	5	-	-5	6	-
Apatride et inconnu	3	5	-	7	5	-	-4	-	-
<b>Total Etrangers</b>	<b>3085</b>	<b>3323</b>	<b>2076</b>	<b>1355</b>	<b>819</b>	<b>76</b>	<b>1730</b>	<b>2504</b>	<b>2000</b>
<b>TO TAL</b>	<b>3849</b>	<b>4082</b>	<b>2076</b>	<b>2499</b>	<b>1766</b>	<b>76</b>	<b>1350</b>	<b>2316</b>	<b>2000</b>



## PRESTATIONS DE L'ASSURANCE CHOMAGE DANS LE CANTON,, EN MARS 1968

Totaux mensuels

GROUPE PROFESSIONNEL	ASSURÉS INDEMNISÉS		INDEMNITÉS JOURNALIÈRES		INDEMNITÉS SERVIES	
	Hommes	Femmes	Hommes	Femmes	Hommes	Femmes
	nombre				francs	
	1	2	3	4	5	6
<b>CHOMEURS COMPLETS</b>						
Ouvriers des denrées alimentaires, boissons et tabacs	1	-	2	-	44,-	-
Ouvriers des industries des terre, pierre, bâtiment et bois	11	-	200	-	5 161,25	-
Ouvriers de l'industrie textile	-	-	-	-	-	-
Ouvriers de l'habillement et du cuir	2	2	51	27	1 007,90	385,80
Ouvriers du papier et arts graphiques	-	-	-	-	-	-
Ouvriers de l'industrie chimique	-	-	-	-	-	-
Ouvriers sur métaux	1	-	7	-	125,30	-
Ouvriers horlogers	-	-	-	-	-	-
Personnel d'hôtels et de restaurants	6	-	99	-	2 397,45	-
Employés de commerce, personnel de vente	14	1	343	12	8 346,05	189,60
Personnel des services de transports et de communications	1	-	8	-	176,-	-
Autres professions	7	2	127	29	3 110,55	585,35
<b>TOTAL</b>	<b>43</b>	<b>5</b>	<b>837</b>	<b>68</b>	<b>20 368,50</b>	<b>1 160,75</b>
<b>CHOMEURS PARTIELS</b>						
Ouvriers des denrées alimentaires, boissons et tabacs	-	-	-	-	-	-
Ouvriers des industries des terre, pierre, bâtiment et bois	1	-	14	-	324,75	-
Ouvriers de l'industrie textile	-	-	-	-	-	-
Ouvriers de l'habillement et du cuir	1	5	5	26	122,90	515,40
Ouvriers du papier et arts graphiques	-	-	-	-	-	-
Ouvriers de l'industrie chimique	-	-	-	-	-	-
Ouvriers sur métaux	-	-	-	-	-	-
Ouvriers horlogers	-	2	-	28	-	422,15
Personnel d'hôtels et de restaurants	-	-	-	-	-	-
Employés de commerce, personnel de vente	-	-	-	-	-	-
Personnel des services de transports et de communications	-	-	-	-	-	-
Autres professions	-	-	-	-	-	-
<b>TOTAL</b>	<b>2</b>	<b>7</b>	<b>19</b>	<b>54</b>	<b>447,65</b>	<b>937,55</b>

MARCHE DU TRAVAIL, ASSURANCE-CHOMAGE ET ETRANGERS SOUMIS  
AU CONTROLE DU TRAVAIL DANS LE CANTON

Moyennes ou chiffres mensuels

Unité: Nombre

	MARCHE DU TRAVAIL (1)			ASSURANCE - CHOMAGE			ETRANGERS SOUMIS AU CONTROLE (2) (3)	
	OFFRES D'EMPLOI	DEMANDES D'EMPLOI	CHOMEURS COMPLETS (3)	CHOMEURS COMPLETS INDEMNISES	JOURNEES INDEMNISEES		TOTAL	dont Frontaliers
					Chômage complet	Chômage partiel		
	1	2	3	4	5	6	7	8
1938	306	1 296	*	.	.	.	.	.
1948	139	323	176	264		4 879	.	.
1958	183	404	256	264		8 235	17 726	.
1959	182	291	197	218		6 648	18 590	1 780
1960	134	148	73	79		2 312	25 306	2 619
1961	96	88	37	42		1 267	37 078	4 038
1962	71	76	32	44	751	167	43 954	5 294
1963	49	72	28	40	652	156	48 964	6 503
1964	34	49	22	29	503	133	53 314	6 687
1965	25	47	27	34	594	70	49 936	6 089
1966	31	55	19	27	463	90	46 920	6 213
1967								
Janv.	33	98	44	30	473	227	43 152	6 769
Fév.	22	52	23	32	610	243	45 710	7 119
Mars	28	41	23	30	445	84	48 857	7 303
Avril	33	53	22	31	595	5	49 476	7 342
Mai	41	58	23	28	539	-	50 613	7 473
Juin	29	41	18	26	636	20	51 365	7 611
Juil.	22	39	16	19	354	-	51 463	7 789
Août	26	56	19	27	477	151	52 093	8 082
Sept.	30	43	10	19	261	10	52 130	8 251
Oct.	27	62	25	17	248	12	53 070	8 592
Nov.	31	69	28	20	421	22	53 335	8 792
Déc.	38	92	22	33	601	45	45 257	8 736
1968								
Janv.	52	116	40	33	613	250	46 407	8 706
Fév.	28	71	48	42	898	313	48 974	8 703
Mars	32	80	47	48	905	73	50 974	8 775
Avril								
Mai								
Juin								
Juil.								
Août								
Sept.								
Oct.								
Nov.								
Déc.								

(1) Données enregistrées à l'Office cantonal de placement.

(2) Voir note page 17.

(3) Situation en fin de mois.

ETRANGERS SOUMIS AU CONTROLE DU TRAVAIL<sup>(1)</sup>

Situation en fin de mois

Unité: Nombre

GROUPE PROFESSIONNEL	HOMMES			FEMMES			TOTAL		
	Mars 1967	Fév. 1968	Mars 1968	Mars 1967	Fév. 1968	Mars 1968	Mars 1967	Fév. 1968	Mars 1968
Agriculteurs» horticulteurs	957	1215	1251	51	52	60	1008	1267	1311
Alimentation, boissons, tabacs	797	856	851	830	858	829	1627	1714	1680
Industries textiles	40	40	41	11	12	12	53	52	53
Habillement	263	257	205	1071	1056	1089	1334	1313	1294
Professions du cuir et du caoutchouc	48	48	47	86	133	78	134	181	125
Professions du papier	101	123	130	272	242	298	373	365	428
Arts graphiques	461	501	503	70	74	78	531	575	581
Industrie chimique et produits synthétiques	156	207	201	226	217	213	382	424	414
Industrie des métaux et électrotechnique	6939	7083	7057	1007	1024	1036	7946	8107	8093
Horlogerie et bijouterie	302	320	314	529	568	587	831	888	901
Industrie de terre, pierre et verre	623	535	558	7	12	12	630	547	570
Industrie du bois, aménagement intérieurs	1177	1161	1210	109	110	113	1286	1271	1323
Bâtiment	9109	6262	8059	-	-	-	9109	6262	8059
Transports et communications	882	923	928	2	7	6	884	930	934
Industrie hôtelière et établissements divers	3959	4332	3574	3073	3054	3155	7032	6586	6729
Service de maison	318	609	612	1674	2657	2752	1992	3266	3364
Professions du commerce et bureaux	2607	2701	2791	4188	4786	4729	6795	7587	7520
Personnel technique	1124	1112	1093	86	102	102	1210	1214	1195
Hygiène et médecine	509	604	607	1289	1447	1435	1798	2051	2042
Professions des sciences et des arts	349	442	444	300	390	380	649	832	824
Autres professions	2879	3061	3048	374	481	486	3253	3542	3534
<b>TOTAL</b>	<b>33602</b>	<b>31692</b>	<b>33524</b>	<b>15255</b>	<b>17282</b>	<b>17450</b>	<b>48857</b>	<b>48974</b>	<b>50974</b>
<i>dont frontaliers</i>	<i>4839</i>	<i>5566</i>	<i>5546</i>	<i>2464</i>	<i>3137</i>	<i>3229</i>	<i>7303</i>	<i>8703</i>	<i>8775</i>

(1) Enregistrées à l'Office cantonal de placement, dès l'octroi de l'autorisation. Les fonctionnaires internationaux, les indépendants et les étrangers au bénéfice d'un permis d'établissement ne sont pas astreints au contrôle.

ABONNEMENTS EAU, ELECTRICITE ET GAZ <sup>(1)</sup>

Situation en fin de période

Unité: Nombre

	EAU		ELECTRICITE			GAZ			RAPPELS (Moyenne mensuelle ou mois)
	MENAGERE	INDUS- TRIELLE	ECLAIRAGE, APPAREILS MENAGERS	FORCE MOTRICE	APPLICA- TIONS THERMIQUES	CUISINE ET ARTISANAT	EAU CHAUDE	CHAUF- PAGE	
	1	2	3	4	5	6	7	8	
1938	14312	383	89 826	3 329	*	57 429	*	*	*
1948	16 418	762	99 743	4 442	20 943	61 714	*	*	*
1959	19 552	817	131 492	6 816	18 727	65 788	912	1 501	*
1960	20 015	830	134 858	7 222	19 106	65 608	1 016	1 619	*
1961	20 564	831	137 991	7 572	19 460	65 374	1 140	1 852	*
1962	21 086	831	143 500	7 899	19 853	65 580	1 348	2 001	6 802
1963	21 494	887	149 238	8 290	20 426	66 260	1 413	2 158	5 516
1964	22 014	915	152 795	8 507	20 846	67 016	1 460	2 247	5 161
1965	22 261	935	156 913	8 575	21 117	67 873	1 509	2 358	4 645
1966	22 573	984	154 431	8 639	21 273	69 506	1 519	2 357	4 497
1967	22 938	1 012	159 649	8 737	21 383	71 182	1 569	2 463	4 806
1967									
Janv.	22 581	984	155 001	8 639	21 271	69 563	1 551	2 387	5 249
Fév.	22 584	986	155 375	8 648	21 268	69 722	1 554	2 401	4 256
Mars	22 608	987	155 740	8 666	21 287	69 852	1 557	2 410	5 463
Avril	22 641	970	156 107	8 673	21 301	69 931	1 563	2 405	5 312
Mai	22 642	972	156 433	8 659	21 309	69 991	1 569	2 404	5 031
Juin	22 657	974	156 847	8 651	21 321	70 151	1 576	2 395	5 190
Juil.	22 681	978	157 205	8 673	21 347	70 248	1 571	2 390	4 977
Août	22 715	981	157 697	8 671	21 348	70 398	1 573	2 380	4 733
Sept.	22 739	984	157 952	8 680	21 324	70 502	1 571	2 382	4 660
Oct.	22 778	990	158 574	8 692	21 357	70 744	1 574	2 396	4 570
Nov.	22 867	1 000	159 275	8 731	21 368	70 937	1 570	2 425	4 465
Déc.	22 938	1 012	159 649	8 737	21 383	71 182	1 569	2 463	3 761
1968									
Janv.	22 945	1 010	160 058	8 751	21 387	71 277	1 572	2 468	4 858
Fév.	22 936	1 014	160 364	8 769	21 381	71 388	1 550	2 469	4 121
Mars	22 950	1 020	160 669	8 750	21 383	71 411	1 554	2 465	4 861
Avril									
Mai									
Juin									
Juil.									
Août									
Sept.									
Oct.									
Nov.									
Déc.									

(1) Relatifs aux arrondissements desservis par les Services Industriels de Genève, distincts pour l'eau, l'électricité et le gaz et ne correspondant pas au territoire du canton.

## CONSOMMATION D'ENERGIE PAR CATEGORIE D'USAGERS (1)

Moyennes ou totaux mensuels

	ELECTRICITE								GAZ
	TOTAL	TRAMWAYS TROLLEY- BUS	CHAUDIÈRES ELECTRI- QUES	GRANDE INDUSTRIE	CERN	AUTRES ABONNES	PERTES ET DIVERS	ECLAIRAGE PUBLIC	CONSUM- MATION AU COMPTEUR
	Milliers de kWh								1 000 m <sup>3</sup>
	1	2	3	4	5	6	7	8	9
1938	11 126	674	(2)	(2)	-	7 988	2 464	(3)	1 863
1948	29 521	832	2 483	(2)	-	23 037	3 169	(3)	2 202
1958	47 262	1 007	1 511	6 798	798	31 093	5 198	857	2 683
1959	50 296	962	1 292	7 218	1 337	32 863	5 741	883	2 700
1960	54 056	1 047	1 026	8 724	1 957	34 272	6 095	935	2 728
1961	58 457	1 002	1 259	9 784	3 152	35 719	6 597	944	2 789
1962	63 002	1 093	737	10 484	4 201	38 311	7 205	971	3 164
1963	67 251	1 125	608	11 031	5 419	40 254	7 822	992	3 336
1964	71 769	1 143	219	11 823	6 036	43 159	8 358	1 030	3 283
1965	76 659	1 217	430	12 736	7 894	44 533	8 794	1 055	3 493
1966	79 061	1 257	872	13 681	7 239	45 672	9 251	1 089	3 341
1967	88 092	1 264	1 219	15 055	9 846	49 755	9 825	1 128	3 604
Janv.	92 712	1 347	1 125	15 065	9 707	54 061	10 054	1 353	5 303
Fév.	84 829	1 223	1 026	14 240	8 810	48 724	9 602	1 204	4 661
Mars	86 525	1 341	1 339	15 239	8 426	49 117	9 810	1 253	4 110
Avril	81 133	1 169	1 315	13 706	4 783	50 016	9 237	907	3 653
Mai	82 308	1 223	1 435	15 234	5 935	48 154	9 442	885	2 959
Juin	83 465	1 181	1 299	15 191	9 637	45 375	9 959	823	2 394
Juil.	77 933	1 077	1 161	12 571	9 792	42 584	9 977	771	1 846
Août	85 490	1 267	1 247	16 109	14 360	41 836	9 714	957	2 046
Sept.	89 092	1 131	1 115	14 920	11 239	50 102	9 458	1 127	2 610
Oct.	94 474	1 290	1 387	16 025	12 455	52 197	9 879	1 241	3 160
Nov.	100 716	1 425	1 026	17 055	14 240	55 265	10 300	1 405	4 630
Déc.	98 422	1 496	1 150	15 304	8 768	59 631	10 467	1 606	5 879
1968									
Janv.	102 808	1 418	800	17 722	15 408	55 051	10 948	1 461	6 129
Fév.	101 321	1 381	933	17 282	13 726	55 796	11 006	1 197	5 098
Mars	98 385	1 347	906	17 229	12 820	53 838	10 959	1 286	4 808
Avril									
Mai									
Juin									
Juil.									
Août									
Sept.									
Oct.									
Nov.									
Déc.									

(1) Voir note page 18.

(2) Inclus avec «Autres abonnés».

(3) Inclus avec «Pertes et divers».

## CONSTRUCTIONS PROJETÉES DANS LE CANTON (1)

Totaux annuels ou mensuels

Unité: Nombre

	REQUETES DEPOSEES					AUTORISATIONS DELIVREES				
	BATIMENTS SANS LOGEMENT (2)	BATIMENTS AVEC LOGEMENTS				BATIMENTS SANS LOGEMENT (2)	BATIMENTS AVEC LOGEMENTS			
		TOTAL	dont Villas (3)	Nombre de logements (2)	Nombre de pièces (4)		TOTAL	dont Villas (3)	Nombre de logements (2)	Nombre de pièces (4)
1	2	3	4	5	6	7	8	9	10	
1938	*	*	*	*	*	28	156	103	939	3163
1946	*	*	*	*	*	45	54	43	116	501
1953	*	*	*	*	*	35	312	167	2699	8662
1959	21	778	545	5587	*	45*	670	456	4461	15988
1960	45	658	404	8492	*	79	595	397	5638	21402
1961	73	771	491	7609	*	81	549	332	5897	21040
1962	53	591	216	11502		80	461	229	5633	20957
1963	65	682	146	10439		72	410	126	8705	32130
1964	76	320	175	3931		64	515	154	7418	26899
1965	49	326	169	4469		50	329	173	3854	13800
1966	44	290	206	2390		49	341	172	3730	13992
1967	46	376	262	2690		54	321	195	2797	10075
1967										
Janv.	1	17	12	144	399	6	20	18	97	420
Fév.	6	15	13	80	248	3	22	15	161	650
Mars	4	61	53	305	974	-	23	4	381	1570
Avril	6	25	14	235	1071	5	56	38	538	2120
Mai	2	40	25	253	966	4	25	16	230	674
Juin	7	70	62	318	1298	4	27	12	240	683
Juil.	3	38	17	335	1289	5	18	12	46	246
Août	5	31	15	345	936	10	44	38	98	533
Sept.	2	9	4	170	372	5	19	14	107	409
Oct.	3	18	15	31	187	5	21	6	412	948
Nov.	5	26	16	292	1040	2	22	10	252	846
Déc.	2	26	16	182	738	5	24	12	235	976
1968										
Janv.	-	42	33	439	1062	6	15	12	57	246
Fév.	-	37	36	54	372	5	21	15	100	373
Mars	4	36	27	312	1127	2	14	9	60	218
Avril										
Mai										
Juin										
Juil.										
Août										
Sept.										
Oct.										
Nov.										
Déc.										

(1) Ne concerne que les bâtiments principaux à savoir: bâtiments à un logement; bâtiments à plusieurs logements; bâtiments mixtes; bâtiments avec logements de service; bâtiments administratifs; bâtiments à usage d'entreprises publiques de transports; écoles bibliothèques-églises; maisons de paroisse; hôpitaux; cliniques, bâtiments à usage de banques; bureaux, magasins, hôtels; pensions; théâtres; fabriques; ateliers.(2) Les bâtiments avec logements de service sont comptés sous col. 1 et 6; les logements correspondants sous col. 4 et 9. (3) Par villas on entend les bâtiments à un logement. (4) Cuisines comprises

CONSTRUCTIONS, TRANSFORMATIONS ET DEMOLITIONS DANS LE CANTON <sup>(1)</sup>

Totaux annuels ou mensuels

Unité: Nombre

	CONSTRUCTIONS TERMINEES						LOGEMENTS TRANSFORMES ET DEMOLIS			LOGEMENTS EXISTANTS
	BATIMENTS SANS LOGEMENT	VILLAS	BATIMENTS MIXTES ET A PLUSIEURS LOGEMENTS				TOTAL LOGEMENTS CONSTRUITS	GAIN DES LOGEMENTS TRANSFORMES	LOGEMENTS DEMOLIS	
			Bât.	Log.	Nombre total de pièces	Nombre moyen de pièces par logement				
	(2)	*(3)			(4)	(4)	(2)			
1	2	3	4	5	6	7	8	9	10	
1938	11	92	45	728	2197	3,02	823	135	13	64490
1946	2	32	2	3	14	4,67	35	78	12	66943
1953	32	140	95	2148	6531	3,04	2288	48	300	74953
1959	26	242	112	1973	7071	3,58	2216	39	180	90286
1960	44	326	199	3378	11484	3,40	3706	64	323	93733
1961	58	434	197	3545	13043	3,68	3988	117	365	97473
1962	63	318	190	5052	18434	3,65	5386	54	349	102564
1963	74	175	297	5927	21915	3,70	6112	96	385	108387
1964	74	121	201	4416	15194	3,44	4549	77	542	112471
1965	50	137	266	6235	22849	3,74	6386	121	136	118842
1966	68	126	186	5205	19099	3,67	5345	145	347	123984
1967	39	151	218	5233	19038	3,64	5395	116	410	129085
1967										
Janv.	2	4	8	136	445	3,27	141	13	14	124124
Fév.	-	10	15	416	1473	3,54	427	6	28	124529
Mars	5	12	19	460	2110	4,59	473	1	39	124964
Avril	3	18	28	493	1715	3,48	514	4	10	125472
Mai	4	9	7	210	873	4,15	219	-5	45	125641
Juin	2	17	21	484	1787	3,69	501	5	8	126139
Juil.	3	11	15	453	1873	4,13	464	3	106	126500
Août	4	11	14	341	1003	2,94	354	6	29	126831
Sept.	9	20	11	283	1084	3,83	306	22	40	127119
Oct.	3	9	36	854	3063	3,58	863	7	73	127916
Nov.	-	7	21	563	1828	3,24	570	26	1	128511
Déc.	4	23	23	540	1784	3,30	563	28	17	129085
1968										
Janv.	4	1	12	405	1602	3,95	407	-1	19	129472
Fév.	3	16	12	371	1402	3,77	388	11	5	129866
Mars	7	11	22	549	1767	3,22	561	2	13	130416
Avril										
Mai										
Juin										
Juil.										
Août										
Sept.										
Oct.										
Nov.										
Déc.										

(1) Voir note p. 20 (2) Les bâtiments avec logements de service sont comptés sous colonne 1; les logements correspondants sous col. 7  
 (3) Par villas on entend les bâtiments à un logement (4) Cuisines comprises (5) Situation en fin de période

## VOLUME DES CONSTRUCTIONS AUTORISEES ET TERMINEES DANS LE CANTON (1)

Taux annuels ou mensuels

Unité: 1 000 m<sup>3</sup>

	CONSTRUCTIONS AUTORISEES					CONSTRUCTIONS TERMINEES				
	BATIMENTS SANS LOGEMENT (2)	BATIMENTS AVEC LOGEMENTS			VOLUME TOTAL	BATIMENTS SANS LOGEMENT (2)	BATIMENTS AVEC LOGEMENTS			VOLUME TOTAL
		Villas (3)	Bâtiments à plusieurs logements	Bâtiments mixtes			Villas (3)	Bâtiments à plusieurs logements	Bâtiments mixtes	
1	2	3	4	5	6	7	8	9	10	
1960	896	396	1 300	541	3 133	328	322	564	486	1 700
1961	1 739	353	936	925	3 953	514	428	908	304	2 154
1962	841	227	962	840	2 870	595	313	1 008	705	2 621
1963	1 074	128	1 966	900	4 068	808	169	1 490	629	3 096
1964	866	138	1 476	952	3 432	972	118	677	812	2 579
1965	608	147	501	636	1 892	790	139	1 161	949	3 039
1966	1 044	156	738	437	2 375	1 337	107	975	849	3 268
1967	912	178	531	461	2 082	729	134	1 161	462	2 486
1967										
Janv.	93	14	-	29	136	68	4	-	48	120
Fév.	24	13	55	17	109	-	7	99	34	140
Mars	-	5	171	67	243	17	10	155	20	202
Avril	90	33	77	71	271	129	15	110	49	303
Mai	115	15	8	63	201	22	9	70	12	113
Juin	119	11	26	39	195	20	13	140	14	187
Juil.	128	14	12	1	155	61	8	141	-	210
Août	100	28	20	34	182	103	10	60	39	212
Sept.	22	17	5	34	78	234	18	30	43	325
Oct.	119	5	34	85	243	24	8	151	97	280
Nov.	25	11	65	-	101	-	5	136	18	159
Déc.	77	12	58	21	168	51	27	69	88	235
1968										
Janv.	73	10	5	-	88	45	1	56	93	195
Fév.	37	13	-	25	75	16	12	68	57	153
Mars	16	8	7	14	45	108	10	65	97	280
Avril										
Mai										
Juin										
Juil.										
Août										
Sept.										
Oct.										
Nov.										
Déc.										

(1) Voir note 1 p. 20

(2) Les bâtiments avec logements de service sont respectivement comptés sous col. 1 et 6.

(3) Par villas on entend les bâtiments à un logement



MOUVEMENT DE LA CONSTRUCTION ET DES LOGEMENTS EN VILLE <sup>(1)</sup>

Totaux annuels ou mensuels

	CONSTRUCTIONS AUTORISEES				CONSTRUCTIONS TERMINEES				LOGEMENTS TRANSFORMES ET DEMOLIS		LOGEMENTS EXISTANTS (3)
	BATIMENTS SANS LOGEMENT (2)	BATIMENTS A USAGE D'HABITATION		VOLUME TOTAL	BATIMENTS SANS LOGEMENT (2)	BATIMENTS A USAGE D'HABITATION		VOLUME TOTAL	GAIN DES LOGEMENTS TRANSFORMES	LOGEMENTS DEMOLIS	
		Bât.	Log. (2)			Bât.	Log. (2)				
	Nombre			1 000 m <sup>3</sup>	Nombre			1 000 m <sup>3</sup>	Nombre		
1	2	3	4	5	6	7	8	9	10	11	
1938	16	43	738	*	2	39	632	*	124	10	48 446
1946	24	6	61	*	-	1	1	*	72	1	50 343
1953	20	120	2 266	*	4	108	2 099	*	18	299	57 209
1960	45	87	2 790	1 615	22	64	1 588	744	45	318	69 244
1961	45	95	3 030	1 798	25	64	1 379	861	38	325	70 336
1962	30	64	2 366	1 093	30	59	1 818	992	-1	329	71 824
1963	29	53	1 768	1 001	38	90	2 383	1 284	42	335	73 914
1964	32	80	2 690	1 400	37	70	2 119	1 367	44	525	75 552
1965	13	35	1 403	470	29	75	2 383	1 251	51	108	77 878
1966	17	41	1 044	650	32	57	1 810	1 314	100	242	79 546
1967	17	42	1 553	774	9	55	1 728	718	79	329	81 024
1967											
Janv.	3	1	19	46	-	3	94	30	7	2	79 645
Fév.	-	2	83	34	-	5	159	34	-	14	79 790
Mars	-	2	94	37	2	4	88	32	-	39	79 839
Avril	1	16	461	142	1	1	50	96	1	9	79 881
Mai	2	5	176	148	1	1	26	20	-	42	79 865
Juin	-	3	148	35	-	6	147	49	-	3	80 009
Juil.	2	-	-	62	-	4	77	25	-	82	80 004
Août	2	1	24	43	2	6	156	87	2	16	80 146
Sept.	2	-	1	12	1	1	50	88	20	37	80 179
Oct.	2	8	343	137	1	12	477	137	5	68	80 593
Nov.	-	2	131	20	-	4	147	32	23	-	80 763
Déc.	3	2	73	58	1	8	257	88	21	17	81 024
1968											
Janv.	2	2	42	36	-	3	94	35	-	18	81 100
Fév.	2	1	22	20	2	2	41	23	10	4	81 147
Mars	1	1	35	28	2	3	62	59	-	1	81 209
Avril											
Mai											
Juin											
Juil.											
Août											
Sept.											
Oct.											
Nov.											
Déc.											

(1) Voir note p. 20

(2) Les bâtiments avec logements de service sont comptés respectivement sous col. 1 et 5; les logements correspondants sous col. 3 et 7

(3) Situation en fin de période

PACTES DE RESERVE DE PROPRIETE <sup>(1)</sup>

Moyennes ou totaux mensuels

Unité: Nombre

	TOTAL	APPAREILS MENAGERS					PHOTO, RADIO, TV			VEHICULES				AMEUBLEMENT	EQUIPEMENT DE BUREAU	DIVERS (2)	MONTANT TOTAL GARANTI Milliers de F
		Cuisinières	Appareils frigorifiques	Machines à coudre	Machines à laver	Autres appareils ménagers	Appareils photo et cinéma	Radios, pick-ups, enregistreurs	Postes de télévision	Automobiles	Camions, tracteurs	Motos et scooters	Vélos et vélomoteurs				
1938	368	*	*	*	*	*	*	*	*	*	*	*	*	*	*	*	467
1960	972	*	*	*	*	*	*	*	*	*	*	*	*	*	*	*	3070
1961	998	4	18	17	22	27	8	86	87	442	12	39	172	19	45	3730	
1962	1122	5	11	18	27	20	10	80	138	490	11	39	207	18	48	4642	
1963	864	3	6	8	18	10	6	43	84	409	14	8	33	166	17	39	4259
1964	864	3	3	6	14	6	6	20	133	403	8	6	26	166	13	51	4074
1965	732	1	2	4	7	5	4	11	114	331	7	2	15	166	17	46	3509
1966	639	1	1	5	6	4	3	8	75	308	6	3	10	155	6	48	3504
1967	658	1	1	4	4	5	2	6	82	327	9	2	10	147	4	54	4011
Janv.	524	2	2	6	6	6	-	5	124	205	11	3	4	104	4	42	2225
Fév.	639	2	-	4	5	6	3	8	100	300	9	2	6	145	4	45	3486
Mars	685	-	1	6	4	5	3	10	64	373	16	6	8	133	4	52	4368
Avril	712	-	-	4	-	7	1	5	82	359	8	4	14	160	6	62	3597
Mai	800	-	1	7	5	4	1	5	72	463	8	5	9	143	5	72	4023
Juin	702	1	-	2	3	4	5	10	56	415	9	3	9	121	3	61	4679
Juil.	664	-	1	6	-	3	-	2	49	340	10	3	17	172	5	56	3916
Août	633	2	4	-	4	4	4	5	84	303	8	-	18	141	6	50	6403
Sept.	539	1	2	2	5	3	-	6	40	260	6	-	17	140	2	55	2490
Oct.	683	4	-	3	2	5	1	9	98	364	5	1	6	140	7	38	3574
Nov.	732	-	5	1	6	5	3	2	135	307	5	-	10	195	4	54	6601
Déc.	581	3	-	10	4	6	3	6	77	233	8	2	3	166	1	39	2774
1968																	
Janv.	554	-	1	1	4	2	2	4	69	245	3	1	5	159	5	53	2608
Fév.	602	1	1	3	5	3	2	3	82	279	4	2	2	165	4	46	4057
Mars	603	-	1	2	4	5	3	4	47	319	3	2	7	146	9	51	4852
Avril																	
Mai																	
Juin																	
Juil.																	
Août																	
Sept.																	
Oct.																	
Nov.																	
Déc.																	

(1) Inscrits à l'Office cantonal des poursuites

(2) Y compris remises de commerce et machines pour l'industrie

VEHICULES IMMATRICULES DANS LE CANTON

Situation en fin de période

Unité: Nombre

	AUTOMOBILES - CARS - CAMIONS								MOTOS				
	TOTAL	Autos (1)	Camions	Remor- ques	Cars (2)	Taxis	Tracteurs agricoles	Autres	TOTAL	Motos (1)(3)	Side- cars	Motos légères	Autres
	1	2	3	4	5	6	7	8	9	10	11	12	13
1938	11 255	8 918	1 552	(4)	154	165	272	194 <sup>(4)</sup>	1 631	1 301	326	-	4
1948	14 675	11 147	2 524	266*	85	132	518	3	3 842	3 286	555	-	1
1959	50 219	43 698	4 260	833	252	183	983	10	18 004	6 064	393	11 530	17
1960	56 736	49 847	4 472	955	232	226	993	11	18 899	5 464	341	13 073 <sup>(6)</sup>	21
1961	63 585	56 706	5 037	1 083	192	323	231	13 <sup>(5)</sup>	10 652	4 013	317	6 301	21
1962	72 684	63 239	5 579	1 313	225	356	1 192	780	9 887	3 616	307	5 941	23
1963	78 640	67 996	5 881	1 539	247	387	1 250	1 340	8 065	2 459	296	5 287	23
1964	87 447	75 817	6 101	1 817	282	394	1 297	1 739	7 857	2 465	312	5 056	24
1965	89 971	79 061	5 181	2 076	142	374	1 305	1 832	7 713	2 728	303	4 658	24
1966 <sup>(7)</sup>	98 680	87 243	5 231	2 383	158	392	1 340	1 933	7 438	2 629	287	4 499	23
1967	103 544	91 845	5 235	2 481	166	395	1 376	2 046	6 786	2 272	261	4 229	24
1967													
Janv.	98 092	86 689	5 216	2 366	159	391	1 343	1 928	7 124	2 471	279	4 351	23
Fév.	98 916	87 484	5 241	2 356	160	393	1 340	1 942	7 161	2 521	279	4 338	23
Mars	99 940	88 468	5 266	2 359	161	391	1 347	1 948	7 314	2 639	290	4 362	23
Avril													
Mai	101 274	89 784	5 301	2 323	163	390	1 354	1 959	7 533	2 817	294	4 399	23
Juin	102 663	91 087	5 300	2 385	165	387	1 364	1 975	7 721	2 961	293	4 444	23
Juin	103 772	92 079	5 301	2 472	165	393	1 372	1 990	7 834	3 016	293	4 502	23
Juil.													
août	104 618	92 778	5 317	2 537	167	393	1 382	2 044	7 879	3 022	290	4 544	23
août	105 054	93 182	5 314	2 555	169	397	1 385	2 052	7 916	3 046	289	4 558	23
sept.	105 465	93 570	5 345	2 555	167	399	1 387	2 042	7 882	3 023	284	4 551	24
Oct.													
Oct.	105 541	93 666	5 334	2 538	167	395	1 394	2 047	7 757	2 915	280	4 538	24
Nov.	105 033	93 185	5 311	2 536	166	395	1 389	2 051	7 487	2 727	267	4 469	24
Déc.	103 544	91 845	5 235	2 481	166	395	1 376	2 046	6 786	2 272	261	4 229	24
1968													
Janv.	102 630	91 036	5 191	2 443	166	392	1 365	2 037	6 461	2 093	260	4 084	24
Fév.	103 370	91 732	5 215	2 452	167	397	1 370	2 037	6 493	2 124	259	4 086	24
Mars	104 830	93 110	5 237	2 495	168	398	1 378	2 044	6 685	2 277	270	4 114	24
Avril													
Mai													
Juin													
Juil.													
août													
sept.													
Oct.													
Nov.													
Déc.													

(1) Y compris plaques professionnelles et, dès septembre 1965, voitures de location (plaques 96 000)

(2) Y compris bus et voitures de location (plaques GE 96 000), ces dernières jusqu'en août 1965.

(3) Au dessus de 50 cm<sup>3</sup>

(4) En 1938, les remorques figurent dans la rubrique «Autres»

(5) Dès janvier 1962, les véhicules et machines de travail (moissonneuses, remorques spéciales, etc.) sont progressivement enregistrées.

(6) Chiffre de novembre 1960; à partir du mois suivant, les vélomoteurs avec vitesse maximum inférieure à 30 km/het cylindrée inférieure à 50 cm<sup>3</sup> exclus.

(7) Colonnes 1 à 8, chiffres corrigés à la suite du recensement du 30.9.65

## TRAFIC DE LA CGTE ET DE LA GARE DES EAUX-VIVES

Moyennes ou totaux mensuels

	CGTE						GARE DES EAUX-VIVES				
	TRANSPORT DE VOYAGEURS		KM PARCOURUS				VOYAGEURS	TRAINS	BILLETS DELIVRES		ARRIVAGES MAR-CHAN-DISES
	Nombre	Recettes	Total	Tramways	Trolleybus	Autobus	Arrivées et départs		Simple course	Aller retour	
	Milliers	Milliers F	Milliers				Nombre				Tonnes
1	2	3	4	5	6	7	8	9	10	11	
19 38	1 896	*	437	389	-	48	35 602	*	*	*	3 883
19 48	3 627	864	491	381	58	52	23 077	*	*	*	1 766
19 59	4 905	1 217	568	234	144	191	30 082	*	*	*	2 084
19 60	5 304	1 329	588	209	179	200	25 354	*	*	*	2 462
19 61	5 696	1 423	575	196	181	198	23 979	1 494	2 286	1 440	2 596
19 62	6 107	1 561	756	154	249	236	23 332	1 512	2 259	1 304	2 525
19 63	6 496	1 687	691	154	270	267	20 223	1 502	2 284	1 124	2 808
19 64	6 686	1 784	706	154	273	279	19 072	1 474	2 112	1 012	2 445
19 65	6 264	1 863	717	153	275	289	19 467	1 446	2 198	894	1 831
19 66	6 144	1 873	712	154	272	286	18 778	1 425	2 198	816	1 229
19 67	6 104	1 986	714	151	275	288	17 211	1 254	1 740	582	1 414
19 67											
Janv.	6 217	1 852	716	158	275	283	16 589	1 468	1 808	574	2 420
Fév.	6 109	1 776	676	144	253	279	12 440	1 144	1 289	364	1 453
Mars	6 560	1 982	721	155	276	290	17 519	1 472	1 836	642	1 103
Avril	6 201	1 891	701	153	269	279	18 192	1 430	1 802	751	1 510
Mai	6 134	1 895	726	156	277	293	16 843	1 380	1 675	881	840
Juin	6 373	2 156	715	146	274	295	18 271	1 192	1 606	630	1 618
Juillet	4 907	1 834	722	147	276	299	22 171	1 348	2 015	775	1 304
Août	5 037	1 878	695	148	275	272	24 312	1 260	2 571	642	1 107
Sept.	6 021	2 038	711	147	276	288	18 034	1 240	1 851	485	839
Oct.	6 420	2 131	737	156	283	298	14 785	1 044	1 553	519	1 334
Nov.	6 582	2 162	723	152	280	291	13 733	1 010	1 275	374	1 054
Déc.	6 689	2 241	725	154	283	288	13 646	1 054	1 604	345	2 390
19 68											
Janv.	6 391	2 102	730	154	284	292	12 378	1 054	1 399	440	1 041
Fév.	6 228	1 997	697	145	273	279	13 295	992	1 224	322	1 416
Mars	6 600	2 191	747	157	286	304	15 170	992	1 448	483	660
Avril											
Mai											
Juin											
Juillet											
Août											
Sept.											
Oct.											
Nov.											
Déc.											

## TRAFIC DES GARES DE CORNAVIN, LA PRAILLE, VERNIER ET VERSOIX

Moyennes ou totaux mensuels

	VOYAGEURS (1)					MARCHANDISES (2)							
	CORNAVIN					MOUVEMENT TOTAL		DONT					
	TOTAL	Billets suisse	Abonne- ments	Billets internationaux				CORNAVIN		LA PRAILLE		VERNIER	
				Via Lousanne	Via Bellegarde	Exp.	Arr.	Exp.	Arr.	Exp.	Arr.		
	Milliers de titres de transport					Milliers de tonnes							
1	2	3	4	5	6	7	8	9	10	11	12	13	
1938	46,7	35,6	0,7	3,2	7,2	18,9	50,8	18,2	37,7	-	-	0,5	12,6
1948	89,4	67,4	5,2	5,4	11,4	30,4	57,5	27,8	43,5	-	-	2,3	13,1
1962	97,4	74,5	4,1	9,1	9,7	76,0	148,2	5,1	18,2	67,9	88,9	2,2	38,8
1963	95,3	72,7	3,9	8,5	10,2	73,5	161,7	5,3	15,7	63,9	86,6	3,5	57,2
1964	105,5	81,8	3,8	8,8	11,1	66,7	149,7	5,4	14,4	54,9	74,2	5,6	58,6
1965	93,1	69,9	3,6	8,3	11,3	69,7	149,3	5,9	13,9	56,4	73,6	6,6	59,7
1966	93,3	70,2	3,6	8,3	11,2	61,9	131,7	4,5	11,7	51,7	61,7	4,9	56,3
1967	92,8	70,8	3,3	8,1	10,6	49,4	131,0	5,4	13,0	40,9	56,7	2,3	59,2
1968													
Janv.	82,3	63,9	3,2	5,0	10,2	56,3	118,0	4,9	14,2	45,2	38,5	5,4	62,6
Fév.	74,5	59,5	2,9	4,2	7,9	40,7	106,8	5,1	13,3	33,2	41,4	1,7	50,7
Mars	94,1	73,9	2,8	5,6	11,8	44,8	128,0	5,6	12,9	37,1	50,0	1,5	63,7
Avril	72,4	55,9	2,2	5,8	8,5	45,4	129,6	5,4	13,5	37,4	57,3	1,9	57,9
Mai	101,5	79,1	3,3	7,9	11,2	49,4	131,4	5,2	13,5	40,9	60,9	2,5	54,8
Juin	97,2	76,9	3,4	7,8	9,1	57,2	158,3	5,3	13,0	47,3	71,8	3,8	70,7
Juil.	111,8	80,0	6,3	12,2	13,3	53,7	145,0	4,7	10,9	43,5	72,4	5,0	60,3
Août	102,7	76,1	3,6	10,2	12,8	46,4	133,5	5,0	10,9	38,0	57,4	2,5	62,8
Sept.	103,0	79,1	3,3	8,4	12,2	39,3	121,3	5,5	12,9	32,3	54,7	0,7	51,5
Oct.	100,7	78,8	2,9	9,1	9,9	45,4	139,9	6,4	13,8	36,9	67,8	1,1	55,9
Nov.	78,0	56,9	2,5	9,6	9,0	51,1	130,7	6,0	13,9	43,1	60,8	0,9	54,1
Déc.	94,9	70,0	2,9	10,7	11,3	62,8	129,5	5,1	13,8	55,9	47,5	1,0	65,5
1968													
Janv.	103,3	80,3	3,6	6,7	12,7	55,6	138,3	4,9	13,8	49,2	53,5	0,7	68,7
Fév.	87,3	66,7	3,2	5,4	12,0	48,0	122,9	4,9	13,9	41,9	53,0	0,4	54,2
Mars	83,1	65,4	2,6	6,1	9,0	48,6	126,2	5,8	12,3	40,9	55,2	1,0	57,2
Avril													
Mai													
Juin													
Juil.													
Août													
Sept.													
Oct.													
Nov.													
Déc.													

(1) Billets et abonnements délivrés à Cornavin et au Bureau de ville CFF (agences privées exclues)

(2) Envois de détail et wagons complets manutentionnés à Cornavin, à La Praille, à Vernier et à Versoix.

N.B. Ce tableau a été modifié en avril 1968 selon les indications de la direction d'arrondissement des CFF.

## AEROPORT DE COINTRIN - MOUVEMENTS D'AVIONS, FRET ET POSTE

Moyennes ou totaux mensuels

	MOUVEMENTS D'AVIONS						FRET ET POSTE			
	TRAFFIC COMMERCIAL				TRAFFIC NON COMMERCIAL		TRAFFIC COMMERCIAL			
	TOTAL		DONT TRAFIC REGULIER		TOTAL	dont trafic privé et de sport	TOTAL		DONT TRAFIC REGULIER	
	TOTAL	dont compagnies suisses <sup>(1)</sup>	TOTAL	dont Swissair			TOTAL	(1) dont trafic local	TOTAL	(1) dont trafic local
	Nombre d'arrivées et de départs						Tonnes			
1	2	3	4	5	6	7	8	9	10	
1958	2 193	*	1 811	*	1 911	*	763	497	743	484
1959	2 265	*	1 949	960	2 424	*	918	565	894	548
1960	2 497	1 391	2 170	1 117	2 171	1 296	995	570	971	555
1961	2 789	1 591	2 328	1 188	2 384	1 418	1 212	713	1 160	671
1962	2 836	1 879	2 286	1 243	2 892	1 686	1 401	920	1 370	899
1963	3 126	1 879	2 578	1 380	3 446	1 374	1 766	1 252	1 703	1 213
1964	3 168	1 838	2 643	1 380	3 120	1 637	1 921	1 404	1 856	1 363
1965	3 268	1 823	2 931	1 547	3 342	1 584	2 243	1 583	2 178	1 546
1966	3 768	2 067	3 399	1 721	3 715	1 839	2 547	1 865	2 485	1 820
1967	4 077	2 287	3 686	1 913	4 546	2 256	2 505	1 762	2 455	1 725
1967										
Janv.	3 471	1 801	3 244	1 609	1 421	906	2 342	1 659	2 294	1 624
Fév.	3 239	1 715	3 023	1 531	3 015	1 605	2 354	1 683	2 329	1 675
Mars	3 916	2 186	3 384	1 707	3 821	2 032	2 556	1 771	2 526	1 747
Avril	4 098	2 421	3 659	1 998	5 589	2 456	2 348	1 658	2 332	1 655
Mai	4 588	2 621	4 075	2 110	5 674	2 673	2 411	1 676	2 320	1 607
Juin	4 329	2 467	3 910	2 046	6 369	3 236	2 541	1 828	2 426	1 732
Juil.	4 726	2 700	4 190	2 143	6 902	3 140	2 340	1 632	2 297	1 601
Août	4 885	2 859	4 170	2 143	7 540	3 161	2 333	1 514	2 266	1 454
Sept.	4 445	2 514	4 033	2 089	5 281	2 687	2 414	1 701	2 407	1 699
Oct.	4 240	2 377	3 880	2 021	4 399	2 480	2 639	1 903	2 600	1 878
Nov.	3 375	1 864	3 246	1 759	2 631	1 541	2 692	1 891	2 657	1 864
Déc.	3 618	1 918	3 416	1 806	1 912	1 157	3 086	2 233	3 004	2 160
1968										
Janv.	3 583	1 888	3 406	1 793	1 329	1 113	2 497	1 763	2 422	1 726
Fév.	3 501	1 860	3 363	1 770	1 586	1 296	2 741	1 939	2 702	1 911
Mars										
Avril										
Mai										
Juin										
Juil.										
Août										
Sept.										
Oct.										
Nov.										
Déc.										

(1) Uniquement le fret ou la poste chargés ou déchargés à Cointrin, à l'exception du transit direct, c'est à dire des marchandises qui y font escale sans être déchargées.

## AEROPORT DE COINTRIN - PASSAGERS

Moyennes ou totaux mensuels

	TRAFIC COMMERCIAL						TRAFIC NON COMMERCIAL	
	TOTAL			DONT TRAFIC REGULIER			TOTAL	dont trafic privé et de sport
	TOTAL	dont compagnies suisses	dont trafic local (2)	TOTAL	dont Swissair	dont trafic local (2)		
	(1)		(2)					
Nombre de passagers								
1	2	3	4	5	6	7	8	
1958	53 181	*	46 105	51 908	*	45 073	567	441
1959	58 259	*	50 664	56 666	31 177	49 518	772	555
1960	71 214	39 149	61 414	68 825	37 894	59 821	910	688
1961	82 706	43 925	72 285	79 660	42 202	69 951	1 087	938
1962	88 307	50 851	78 606	85 300	48 977	76 337	1 221	1 101
1963	98 746	55 786	87 387	95 386	53 565	84 772	1 094	999
1964	110 219	59 592	97 393	106 110	57 146	94 120	1 087	1 027
1965	122 756	67 085	106 325	118 574	64 583	103 373	1 310	1 242
1966	136 938	72 989	120 130	133 859	70 319	117 549	1 621	1 541
1967	153 552	83 243	138 156	150 399	80 770	135 423	1 826	1 799
1967								
Janv.	117 888	63 643	105 847	115 410	62 011	104 123	868	860
Fév.	114 074	62 852	103 383	111 679	61 713	101 449	1 147	1 114
Mars	151 530	84 563	136 240	144 343	79 741	129 427	2 073	2 059
Avril	145 049	82 988	130 431	142 313	81 256	128 246	1 936	1 926
Mai	165 656	89 552	150 634	163 139	87 504	148 371	2 432	2 411
Juin	169 600	91 743	155 045	167 272	88 621	152 870	2 368	2 332
Juil.	191 833	98 291	173 178	187 217	93 985	168 934	2 654	2 611
Août	180 651	95 748	162 127	175 876	91 865	157 963	2 794	2 710
Sept.	105 072	106 272	174 324	192 335	103 006	171 921	2 079	2 040
Oct.	166 778	91 231	148 793	164 720	88 930	146 924	1 720	1 707
Nov.	114 808	63 347	102 210	114 102	63 024	101 763	885	874
Déc.	129 684	68 683	115 658	126 382	67 582	113 084	956	946
1968								
Janv.	129 755	66 415	117 312	126 040	65 711	114 348	793	710
Fév.	130 156	67 529	118 829	127 151	67 026	116 064	813	809
Mars								
Avril								
Mai								
Juin								
Juil.								
Août								
Sept.								
Oct.								
Nov.								
Déc.								

(1) Y compris les passagers en transit direct (passagers qui ne quittent pas l'aéroport et repartent avec le même appareil) qui ne sont comptés qu'une fois.

(2) Passagers arrivant ou partant de Genève, à l'exclusion des passagers en transit direct.

TRAFIC POSTAL ET COMPTES DE CHEQUES<sup>(1)</sup>

Moyennes ou chiffres mensuels

	TRAFIC POSTAL					COMPTES DE CHEQUES				
	TIMBRES POSTE VENDUS	OBJETS DE CORRESPON- DANCE (2)	COLIS POSTAUX		PAIE- MENTS	COMPTES	VERSEMENTS AU COMPTANT	VIREMENTS (débits)	MOUVEMENT DE FONDS	AVOIRS EN COMPTE
			Expéditions	Réceptions						
	Milliers F	Milliers			Millions F	Nombre	Millions F			
1	2	3	4	5	6	7	8	9	10	
1938	642	90	158	127	*	7 468	19	46	115	*
1948	1 162	112	271	212	*	11 586	55	158	373	*
1958	1 636	140	315	298	*	14 964	96	301	693	*
1959	1 771	212	309	311	*	15 381	103	316	726	*
1960	1 973	155	329	330	*	15 820	116	360	822	*
1961	2 175	169	343	340	156	16 246 <sup>(3)</sup>	130	404	925	140 <sup>(3)</sup>
1962	2 411	188	355	351	176	16 486	146	465	1 057	166
1963	2 670	211	361	351	184	16 932	158	531	1 198	191
1964	2 871	206	320	359	209	17 260	175	600	1 349	206
1965	3 043	212	309	477	216	17 653	179	631	1 418	212
1966	3 358	224	309	494	234	17 943	191	687	1 543	243
1967	3 584	228	309	469	230	18 232	186	725	1 619	258
1967										
Janv.	3 730	211	282	448	233	18 105	191	795	1 749	253
Fév.	2 637	217	280	452	202	18 155	160	659	1 452	233
Mars	3 882	231	336	531	236	18 137	188	678	1 550	256
Avril	2 841	223	292	503	212	18 178	166	685	1 510	241
Mai	4 007	248	299	487	221	18 337	188	672	1 516	248
Juin	3 209	193	305	501	246	18 182	199	757	1 701	257
Juil.	3 783	193	251	446	235	18 205	199	815	1 797	257
Août	2 683	213	269	424	212	18 246	178	701	1 549	254
Sept.	3 886	203	293	504	211	18 288	165	632	1 413	253
Oct.	3 121	238	331	545	232	18 292	197	751	1 685	277
Nov.	4 803	326	333	334	229	18 323	186	803	1 765	270
Déc.	4 428	239	433	454	290	18 337	212	752	1 738	297
1968										
Janv.	4 370	210	276	464	232	18 368	188	864	1 884	281
Mai	3 373	214	279	269	200	18 372	154	738	1 620	268
Mars	4 901	226	291	288	230	18 377	170	736	1 631	263
Avril										
Mai										
Juin										
Juil.										
Août										
Sept.										
Oct.										
Nov.										
Déc.										

(1) Arrondissement de Genève.

(2) Seulement les objets de correspondance inscrits.

(3) Jusqu'en 1961, situation en fin de période.



## TELECOMMUNICATIONS (1)

Moyennes ou chiffres mensuels

	TELEPHONE				TELEGRAPHE		TELEX			CONCESSIONS (2)		
	Abonne- ments (2)	COMMUNICATIONS			Télé- grammes expédiés	dont inter- nationaux	Abonne- ments (2)	COMMUNICATIONS (3)		Radio	Télé- diffusion	Télé- vision
		TOTAL	dont locales	dont inter- nationales				TOTAL	dont inter- nationales			
	Nombre	Milliers			Nombre	Milliers		Nombre				
1	2	3	4	5	6	7	8	9	10	11	12	
1938	21 717	2 402	1 820	24	11,7	9,9	*	*	*	34 395	2 109	-
1948	34 474	4 282	3 493	127	16,0	14,3	19	*	*	52 679	4 194	-
1958	71 641	6 795	5 345	130	21,9	20,0	360	*	*	63 547	16 275	4 035
1959	76 088	7 336	5 725	160	24,5	22,5	434	*	*	65 411	17 549	6 123
1960	81 327	8 143	6 303	194	26,2	24,0	526	*	*	68 207	18 766	10 050
1961	87 103	8 663	6 541	226	35,2	31,8	624	*	*	69 864	19 984	14 536
1962	92 164	9 229	6 890	248	42,6	38,1	687	107,8	38,5	72 037	20 824	21 265
1963	99 179	9 889	7 252	297	44,9	40,2	804	111,9	44,5	74 857	21 648	28 604
1964	105 142	10 331	7 460	332	45,6	40,2	930	150,9	68,9	76 237	21 944	36 140
1965	110 516	10 446	7 409	358	44,7	40,5	1 076	170,6	82,5	79 953	21 979	46 357
1966	117 376	11 105	7 744	422	46,7	42,0	1 203	194,4	96,5	78 053	22 160	55 345
1967	123 213	11 949	8 264	496	45,9	40,8	1 256	215,2	108,2	79 938	21 993	61 387
1967												
Janv.	118 282	11 779	8 222	433	42,2	37,6	1 217	202,5	101,5	78 006	22 178	55 843
Fév.	119 023	12 134	8 431	490	40,2	35,8	1 229	193,5	97,0	77 732	22 213	56 294
Mars	119 441	11 314	7 849	468	44,6	39,5	1 234	212,7	105,0	78 017	22 236	56 681
Avril	119 769	12 394	8 620	489	45,5	40,0	1 251	209,0	103,3	77 743	22 243	57 158
Mai	120 142	11 731	8 141	486	48,5	43,5	1 258	225,5	112,6	78 210	22 224	57 576
Juin	120 632	11 792	8 151	531	51,4	45,9	1 261	238,7	129,4	78 659	22 187	57 812
Juil.	120 919	11 731	8 143	488	49,7	44,5	1 267	214,4	109,5	79 085	22 150	57 928
Août	121 218	11 325	7 564	446	48,5	43,2	1 285	219,8	101,8	79 389	22 093	58 357
Sept.	121 628	11 350	7 859	496	47,8	42,2	1 283	212,1	104,0	79 369	22 070	59 162
Oct.	121 911	12 629	8 750	534	46,8	41,6	1 241	230,7	115,0	79 761	22 040	59 882
Nov.	122 367	13 014	9 015	554	43,5	38,8	1 244	240,6	124,2	80 165	22 016	60 726
Déc.	123 213	12 189	8 427	537	41,9	37,4	1 256	183,5	94,7	79 938	21 993	61 387
1968												
Janv.	124 333	12 795	8 920	467	42,6	38,1	1 256	263,3	136,1	79 623	22 005	61 750
Fév.	125 948	12 078	8 037	574	38,8	34,3	1 262	213,0	113,8	79 675	22 098	62 050
Mars	127 094	12 413	8 167	554	40,0	35,2	1 285	243,6	131,6	79 936	22 145	63 734
Avril												
Mai												
Juin												
Juil.												
Août												
Sept.												
Oct.												
Nov.												
Déc.												

(1) Arrondissement de Genève

(2) Situation en fin de mois

(3) Seulement les communications automatiques

## EQUIPEMENT ET TRAFIC HOTELIERS DU CANTON

Moyennes ou chiffres mensuels

	ETABLISSEMENTS		LITS	TRAFIC				TAUX (1)
	TOTAL	dont ouverts	DISPONIBLES D'HOTES	ARRIVEES		NUITEES		D'OCCUPATION des lits disponibles
				TOTAL	dont étrangers	TOTAL	dont étrangers	
	Nombre							
1	2	3	4	5	6	7	8	
1948	140	139	4 439	24 310	15 418	109 383	64 273	81,1
1958	161	*	6 261	40 376	30 015	135 260	96 429	71,0
1959	165	*	6 552	42 519	32 078	139 843	102 211	70,2
1960	159	*	6 654	46 983	36 030	147 102	104 874	72,5
1961	157	151	6 880	47 577	37 279	155 383	111 092	74,2
1962	154	148	7 399	48 941	38 809	158 800	115 885	70,2
1963	159	152	7 849	49 848	40 026	155 580	113 690	65,2
1964	166	162	9 429	53 937	44 527	170 427	129 823	58,8
1965	167	164	10 014	54 960	45 654	157 861	119 877	51,8
1966	172 (2)	168	10 354	60 780	51 215	169 340	132 197	53,8
1967	170	167	10 538	66 332	56 162	178 822	143 052	55,8
1967								
Janv.	171	163	10 330	36 313	28 777	111 621	81 202	34,9
Fév.	171	165	10 363	38 423	30 914	116 109	86 954	40,0
Mars	171	169	10 535	65 344	50 553	174 440	125 944	53,4
Avril	171	170	10 576	58 334	48 859	160 375	126 529	50,5
Mai	170	169	10 600	71 028	59 617	192 941	155 228	58,7
Juin	170	169	10 608	78 659	66 899	222 587	182 090	69,9
Juil.	170	169	10 635	93 430	84 701	237 066	202 630	71,9
Août	170	169	10 645	107 773	98 308	252 026	217 488	76,4
Sept.	170	168	10 628	90 451	79 069	221 432	185 089	69,4
Oct.	169	165	10 560	68 022	55 989	189 876	151 405	58,0
Nov.	169	162	10 496	48 186	38 232	147 258	112 686	46,8
Déc.	169	161	10 483	40 024	32 028	120 134	89 380	37,0
1968								
Janv.	170	158	10 403	40 416	32 679	118 609	88 011	36,8
Fév.	170	160	10 459	43 959	35 972	122 176	91 275	40,3
Mars								
Avril								
Mai								
Juin								
Juil.								
Août								
Sept.								
Oct.								
Nov.								
Déc.								

(1) Taux d'occupation des lits disponibles = 100 X nuitées / nombre moyen de lits disponibles X nombre de jours de la période.

(2) Y compris 5 établissements non recensés précédemment.

## TRAFFIC HOTELIER DU CANTON, SELON LE PAYS DE DOMICILE DES HOTES

Totaux mensuels

Unité: Nombre

PAYS DE DOMICILE	ARRIVEES			NUITEES		
	Fév. 1967	Janv. 1968	Fév. 1968	Fév. 1967	Janv. 1968	Fév. 1968
Allemagne	2 222	2 216	2 690	5 957	6 300	7 090
France	9 140	8 787	10 504	19 193	18 500	21 340
Italie	2 762	2 456	2 731	6 502	6 199	6 779
Autriche	525	402	415	1 217	1 050	1 118
Grande Bretagne, Irlande	2 489	2 886	2 782	9 253	8 577	8 848
Pays-Bas	655	752	734	1 724	1 867	1 877
Belgique	997	947	1 028	2 882	2 334	2 688
Luxembourg	45	79	68	130	225	328
Espagne	1 132	1 365	1 394	2 541	2 817	3 170
Portugal	237	218	197	647	655	602
Danemark	200	176	186	723	563	613
Suède	485	472	575	1 620	1 189	1 473
Norvège	175	137	192	540	336	612
Finlande	80	100	117	352	365	413
Tchécoslovaquie	51	93	126	347	458	442
Hongrie	62	56	85	296	268	398
URSS	119	298	145	1 232	2 576	1 473
Pologne	93	67	71	499	291	259
Roumanie	17	55	39	120	224	106
Yougoslavie	119	189	95	512	597	418
Grèce	342	528	461	1 365	1 771	1 577
Bulgarie	78	34	25	250	72	79
Turquie	266	302	249	1 205	1 171	798
<b>Total Europe</b>	<b>22 291</b>	<b>22 615</b>	<b>24 909</b>	<b>59 107</b>	<b>58 405</b>	<b>62 501</b>
Etats-Unis d'Amérique	3 965	4 431	5 736	11 722	11 541	12 842
Canada	484	451	676	1 355	1 222	1 589
Amérique centrale, Mexique	130	169	118	624	486	504
Argentine	266	246	330	1 035	803	851
Bésil	416	498	500	1 208	1 701	1 992
Autres pays d'Amérique du Sud	364	400	249	1 045	1 285	904
<b>Total Amérique</b>	<b>5 625</b>	<b>6 195</b>	<b>7 609</b>	<b>16 989</b>	<b>17 038</b>	<b>18 682</b>
RAU (Egypte)	138	266	238	555	1 338	953
Tunisie, Algérie, Maroc	507	590	531	1 481	1 676	1 353
République de l'Afrique du Sud	141	219	138	787	724	339
Autres pays d'Afrique	432	310	231	1 662	1 089	889
<b>Total Afrique</b>	<b>1 218</b>	<b>1 385</b>	<b>1 138</b>	<b>4 485</b>	<b>4 827</b>	<b>3 534</b>
Inde, Pakistan	306	374	341	1 252	1 279	1 076
Israël	224	302	290	812	845	948
Japon	391	343	652	1 138	962	1 427
Autres pays d'Asie	708	1 252	818	2 251	3 925	2 419
<b>Total Asie</b>	<b>1 629</b>	<b>2 271</b>	<b>2 101</b>	<b>5 453</b>	<b>7 011</b>	<b>5 870</b>
Australie, Océanie	151	213	215	920	730	688
<b>TOTAL ETRANGERS</b>	<b>30 914</b>	<b>32 679</b>	<b>35 972</b>	<b>86 954</b>	<b>88 011</b>	<b>91 275</b>
Suisse, Liechtenstein	7 509	7 737	7 987	29 155	30 598	30 901
<b>TOTAL GENERAL</b>	<b>38 423</b>	<b>40 416</b>	<b>43 959</b>	<b>116 109</b>	<b>118 609</b>	<b>122 176</b>

## POURSUITES ET FAILLITES DANS LE CANTON

Moyennes ou totaux mensuels

Unité : Nombre

	REQUISITIONS DE				SEQUESTRES	FAILLITES DEFINITIVES (1)
	POURSUITE	CONTINUER LA POURSUITE	PRISE D'INVENTAIRE	VENTE		
	1	2	3	4		
1938	5 419	3 113	265	922	27	46
1948	5 965	3 397	171	692	27	47
1953	6 239	3 935	217	981	27	48
1959	6 363	3 745	137	874	20	33
1960	5 919	3 795	88	812	17	38
1961	5 847	3 470	70	605	17	34
1962	5 938	3 413	70	566	19	39
1963	6 383	3 377	81	525	19	42
1964	6 304	3 722	106	607	21	47
1965	6 595	3 543	130	587	21	49
1966	6 420	3 545	140	618	20	46
1967	6 942	3 640	190	664	18	53
1967						
Janv.	5 703	3 841	159	1 079	12	
Fév.	5 517	4 157	184	612	20	54
Mars	8 172	2 656	184	477	13	
Avril	6 978	3 869	200	995	25	
Mai	5 711	3 261	148	651	24	55
Juin	8 317	4 317	196	491	15	
Juil.	8 768	3 345	201	690	16	
Août	5 599	3 634	188	738	26	43
Sept.	6 276	2 731	195	602	18	
Oct.	8 542	4 888	226	498	20	
Nov.	8 208	4 901	246	722	16	61
Déc.	5 507	2 076	149	411	12	
1968						
Janv.	6 014	3 927	180	728	16	
Fév.	5 962	4 685	212	961	32	
Mars	7 156	4 142	219	722	22	
Avril						
Mai						
Juin						
Juil.						
Août						
Sept.						
Oct.						
Nov.						
Déc.						

(1) Moyenne trimestrielle ou trimestre

INDICE GENEVOIS DES PRIX A LA CONSOMMATION  
(Septembre 1966 = 100)

	INDICE GENERAL	ALIMENTATION	BOISSONS ET TABACS	HABILLEMENT	LOYER	CHAUFFAGE ET ECLAIRAGE	AMENAGEMENT DU LOGEMENT	TRANSPORTS	SANTE ET SOINS PERSONNELS	INSTRUCTION ET DIVERTISSEMENTS
Pondération	100 %	31 %	5 %	13 %	17 %	6 %	7 %	9 %	7 %	5 %
	1	2	3	4	5	6	7	8	9	10
<b>1966</b>										
Sept.	100,0	100,0	100,0	100,0	100,0	100,0	100,0	100,0	100,0	100,0
Oct.	100,2	100,2	100,0	100,0	100,0	101,5	100,0	100,0	100,0	100,0
Nov.	101,7	102,0	100,0	100,0	105,1	102,9	100,0	100,0	100,0	100,0
Déc.	102,0	102,8	100,0	100,0	105,1	104,5	100,0	100,0	100,0	100,1
<b>1967</b>										
Janv.	102,3	103,2	100,0	100,6	105,1	105,2	100,0	100,9	100,0	100,1
Fév.	102,1	102,3	100,2	100,6	105,1	105,2	100,0	100,9	100,0	100,6
Mars	102,1	102,2	100,2	100,7	105,1	105,1	100,1	100,7	100,0	100,6
Avril	102,0	102,2	100,2	100,7	105,1	103,2	100,6	101,0	100,0	100,6
Mai	103,6	103,2	100,5	100,7	113,4	100,3	100,6	101,4	100,0	100,8
Juin	104,4	104,3	100,5	100,9	113,4	104,6	100,6	102,8	100,0	100,8
Juil.	104,5	103,4	100,5	100,9	113,4	110,0	100,6	104,2	100,0	100,8
Août	104,9	104,1	103,7	100,9	113,4	110,1	100,6	104,3	100,0	100,5
Sept.	104,5	102,6	103,6	101,5	113,4	110,1	100,2	104,3	100,5	100,4
Oct.	104,5	102,4	103,6	101,5	113,4	111,0	100,3	104,3	100,5	100,1
Nov.	105,5	102,8	104,6	101,5	117,1	110,0	100,3	106,7	100,5	100,2
Déc.	105,7	103,3	104,6	101,4	117,1	111,1	100,3	106,7	100,5	100,2
<b>1968</b>										
Janv.	106,1	103,9	104,6	101,4	117,1	114,2	100,3	106,5	100,5	101,2
Fév.	106,2	103,9	104,8	101,4	117,1	114,1	100,3	106,5	100,5	103,7
Mars	105,9	103,3	104,8	101,7	117,1	110,9	99,7	106,5	101,1	103,7
Avril										
Mai										
Juin										
Juil.										
Août										
Sept.										
Oct.										
Nov.										
Déc.										

ANCIEN INDICE DES PRIX A LA CONSOMMATION  
(Août 1939 = 100)

Moyennes mensuelles

	INDICE GENERAL	ALIMENTATION	CHAUFFAGE ECLAIRAGE	HABILLEMENT	LOGEMENT	NETTOYAGE	DIVERS
Pondération	100 %	40 %	7 %	15 %	20 %	3 %	15 %
	1	2	3	4	5	6	7
1953	169,8	184,4	142,0	217,4	120,1	205,3	154,9
1960	183,3	195,9	145,6	224,1	147,7	215,6	167,8
1961	186,7	198,8	146,5	227,8	152,5	219,2	171,4
1962	194,8	210,1	149,2	233,1	160,1	225,8	177,1
1963	201,5	217,8	154,0	239,1	166,8	232,4	182,7
1964	207,7	221,4	157,4	247,9	177,2	239,4	188,8
1965	214,8	226,2	159,5	256,9	187,0	247,9	198,5
1966 <sup>(1)</sup>	225,0	*	*	*	*	*	*

(1) A partir d'octobre 1966, l'indice est calculé sur de nouvelles bases

NOUVEL INDICE DES PRIX A LA CONSOMMATION  
(Septembre 1966 = 100)

	INDICE GENERAL	ALIMENTATION	BOISSONS ET TABACS	HABILLEMENT	LOYER	CHAUFFAGE ET ECLAIRAGE	AMENAGEMENT DU LOGEMENT	TRANSPORTS	SANTE ET SOINS PERSONNELS	INSTRUCTION ET DIVERTISSEMENTS
Pondération	100 %	31 %	5 %	13 %	17 %	6 %	7 %	9 %	7 %	5 %
	1	2	3	4	5	6	7	8	9	10
1966										
Sept.	100,0	100,0	100,0	100,0	100,0	100,0	100,0	100,0	100,0	100,0
1967	103,6	103,4	101,8	101,5	107,5	108,5	100,5	103,5	101,8	100,8
1968										
Janv.	105,7	104,3	103,7	102,0	112,0	116,1	100,6	106,8	102,9	101,9
Fév.	105,9	104,5	103,8	102,0	112,0	116,2	100,6	106,8	102,9	103,1
Mars	105,5	103,8	103,8	101,9	112,0	113,3	100,0	106,8	103,3	103,1
Avril										
Mai										
Juin										
Juil.										
Août										
Sept.										
Oct.										
Nov.										
Déc.										

N.B. L'ancien indice général (août 1939 = 100) peut être prolongé en multipliant la valeur de cet indice en septembre 1966 (225,9) par le nouvel indice. A titre d'exemple on obtient ainsi 238,8 en janvier-1968.

## ANCIEN INDICE DES PRIX DE GROS

Moyennes ou chiffres mensuels

Août 1939 = 100

	CATEGORIES DE PRODUITS							PROVENANCE	
	INDICE GENERAL	Produits alimentaires	Matériaux de construction	Métaux	Textiles cuirs et caoutchouc	Carburants et produits chimiques	Charbon bois de chauffage	Merchandises suisses	Marchandises étrangères
	1	2	3	4	5	6	7	8	9
1939 <sup>(1)</sup>	100	100	100	100	100	100	100	100	100
1948	217	207	188	279	254	184	246	*	*
1953	212,8	207	205	258	251	163	225	195,5	238,8
1958	216,7	216	251	258	211	144	243	210,8	224,8
1959	213,2	215	243	252	208	139	221	210,9	215,8
1960	214,6	214	249	264	220	136	210	211,3	218,7
1961	214,9	215	259	264	218	134	206	213,0	216,9
1962	222,3	223	269	258	221	140	206	223,6	219,9
1963	230,9	234	267	242	230	143	223	230,8	230,6
1964	235,4	240	267	271	228	142	239	234,9	235,8
1965	237,1	241	264	292	230	143	241	238,2	235,3

(1) Août 1939

## NOUVEL INDICE DES PRIX DE GROS

1963 = 100

	CATEGORIES DE PRODUITS										
	INDICE GENERAL	Produits agricoles	Produits énergétiques et connexes	Produits alimentaires transformés boissons et tabacs	Textiles	Bois et liège	Papier et ouvrages en papier	Peaux, cuirs, caoutchouc et ouvrages en matière plastique	Produits chimiques et connexes	Matériaux de construction, céramique et verre	Métaux et ouvrages en métal
	1	2	3	4	5	6	7	8	9	10	11
1964	101,8	101,7	98,6	101,3	101,7	102,5	100,3	100,4	97,9	102,7	105,3
1965	102,3	102,9	100,2	101,9	98,0	102,4	100,8	100,4	99,2	102,7	107,4
1966	104,0	104,0	103,6	107,2	95,9	102,3	101,6	104,3	99,2	106,1	111,1
1967	104,1	105,7	109,4	109,6	92,2	101,6	101,1	99,3	101,0	107,8	108,0
1968											
Janv.	104,5	106,8	112,8	107,9	92,4	100,9	100,6	98,7	101,2	109,4	109,5
Fév.	104,9	107,0	112,1	107,9	93,3	98,0	100,6	98,6	101,2	109,8	112,8
Mars	104,6	106,7	111,5	108,1	93,3	98,0	100,5	98,6	101,5	110,3	110,8
Avril											
Mai											
Juin											
Juil.											
Août											
Sept.											
Oct.											
Nov.											
Déc.											

## PRINCIPAUX INDICATEURS ECONOMIQUES

Moyennes ou chiffres mensuels

	PRODUCTION			MAIN-D'OEUVRE		VENTES	INDICES DE PRIX			
	INDICE DE LA PRODUCTION INDUSTRIELLE	ELECTRICITE	LOGEMENTS CONSTRUITS (66 VILLES) (1)	CHOMEURS COMPLETS	OFFRES D'EMPLOI (2)	INDICE DES VENTES AU DETAIL	PRIX A LA CONSOMMATION	PRIX DE GROS	PRIX AGRICOLES	
									Produits	Facteurs de production
	1958 = 100	Millions kWh	Nombre			1953 = 100				
1	2	3	4	5	6	7	8	9	10	
1938	*	583	563	*	*	*	58,9	46,9	*	*
1953	*	1 122	1 421	*	*	100,0	100,0	100,0	100,0	100,0
1959	108	1 507	1 492	2 426	5 310	137,8	106,4	100,2	108,3	112,2
1960	119	1 589	1 920	1 227	6 393	149,6	108,0	100,8	106,8	115,5
1961	128	1 858	1 999	647	6 349	166,2	110,0	101,0	109,5	118,4
1962	134	1 761	1 973	599	5 983	185,4	114,7	104,5	115,9	125,1
1963	141	1 900	1 681	825	6 126	201,5	118,7	108,5 <sup>(3)</sup>	117,8	130,3
1964	148	1 867	1 752	288	6 286	216,9	122,3	109,9	122,1	137,1
1965	153	2 107	1 839	299	5 250	230,3	126,5	110,6	125,9	144,3
1966	160	2 307	1 744	296	4 618	242,0	132,5	112,6	127,9	150,8
1967	162	2 566	1 567	256	4 107	253,9	137,9	112,9	129,8	156,9
1967										
Janv.		2 231	1 039	712	4 270	245,9	136,0	112,4	127,7	154,8
Fév.	156	2 104	1 335	298	4 429	211,6	135,7	112,6	127,5	154,4
Mars		2 258	1 511	211	4 395	268,2	135,7	112,5	127,6	154,4
Avril		2 439	2 168	163	4 302	244,2	135,8	112,3	127,9	154,5
Mai	164	2 652	1 191	168	4 301	254,7	137,3	112,9	132,2	158,2
Juin		2 962	1 501	137	4 171	239,7	138,2	113,4	132,8	158,0
Juil.		3 292	1 332	120	4 026	241,2	138,8	113,3	129,7	158,1
Août	158	3 342	1 416	110	4 345	214,8	139,3	113,2	130,0	157,6
Sept.		2 789	1 981	137	4 255	237,1	138,8	113,1	131,2	157,6
Oct.		2 337	1 902	203	3 841	241,4	138,6	112,8	132,0	157,6
Nov.	170	2 191	1 896	229	3 754	276,7	139,9	113,2	131,4	157,6
Déc.		2 198	1 537	583	3 198	379,2	140,3	113,3	131,4	159,8
1968										
Janv.		2 351	1 174	1 268	3 457	254,7	140,6	113,4	130,5	162,1
Fév.		2 246	1 029	493	4 234		140,9	113,8		
Mars			2 100	276	4 375		140,3	113,5		
Avril										
Mai										
Juin										
Juil.										
Août										
Sept.										
Oct.										
Nov.										
Déc.										

(1) Avant 1960: estimations

(2) Enregistrées aux offices cantonaux de placement

(3) A partir de 1963; nouvel indice

(4) A partir d'octobre 1966, l'indice est calculé sur de nouvelles bases



## PRINCIPAUX INDICATEURS ECONOMIQUES (suite)

Moyennes ou chiffres mensuels

	TOURISME			TRANSPORTS						COMMERCE EXTERIEUR	
	ARRIVEES	NUITEES	TAUX D'OCCU- PATION (1)	RECETTES DES CFF		TRAFIC AERIEN COMMERCIAL		IMMATRICULATIONS NOUVELLES		BALANCE COMMER- CIALE	RAPPORT EXP/IMP
				Voyageurs	Marchan- dises	Voyageurs payants	Marchan- dises	Voitures (2)	Camions (3)		
	Milliers	%	Millions F	Milliers	Tonnes	Nombre		Millions F	%		
11	12	13	14	15	16	17	18	19	20	21	
1938	292	1 331	31	11,0	14,6	5,6	103	808	96	-24,2	81,9
1953	484	1 867	46	25,3	31,9	76,0	1 550	2 976	315	7,8	101,9
1959	616	2 248	47	30,0	43,2	184,7	3 990	5 801	409	-82,8	88,3
1960	646	2 346	48	32,7	50,0	215,2	4 945	7 527	511	-126,4	84,2
1961	692	2 537	51	35,3	52,7	241,9	5 708	8 918	773	-235,2	75,8
1962	716	2 626	51	37,7	56,8	267,7	6 374	10 305	994	-283,8	73,8
1963	707	2 589	49	39,3	61,4	291,2	7 359	10 649	861	-295,6	74,6
1964	761	2 694	48	41,5	63,0	321,8	7 986	11 136	871	-339,9	73,8
1965	728	2 613	46	42,6	64,4	370,8	9 562	11 610	696	-255,5	80,6
1966	753	2 658	46	43,9	66,1	423,5	10 967	12 163	714	-233,5	83,5
1967	759	2 674	45	46,1	67,9	464,6	11 433	12 767	685	-214,2	85,5
1967											
Janv.	435	2 045	36	39,0	61,1	348,5	9 742	8 047	613	-284,7	79,6
Fév.	493	2 415	46	38,5	61,2	325,2	9 742	11 923	582	-252,4	82,1
Mars	664	2 906	48	48,2	66,1	423,4	10 870	19 383	751	-266,8	82,5
Avril	560	1 844	33	43,5	66,0	432,0	10 777	18 440	786	-209,7	85,5
Mai	754	2 223	37	47,3	69,6	496,3	10 237	17 203	727	-315,4	79,2
Juin	897	2 901	43	46,4	74,8	536,8	11 402	15 596	908	-270,2	83,0
Juil.	1 362	4 627	62	58,7	71,2	621,2	11 199	11 200	806	-254,1	82,6
Août	1 464	5 163	69	51,8	65,5	594,4	11 769	9 527	500	-343,1	75,3
Sept.	1 061	3 253	49	48,8	70,2	619,0	12 830	10 245	666	-186,5	87,5
Oct.	641	1 914	36	46,2	74,5	505,3	13 272	11 787	712	-101,2	93,4
Nov.	351	1 071	26	37,9	71,8	321,4	12 265	10 739	666	-56,6	96,2
Déc.	421	1 730	34	46,3	63,0	351,8	13 085	9 115	502	-28,6	98,1
1968											
Janv.	436	2 041	35	39,1	61,2	345,6	10 770			-268,2	81,9
Fév.	512	2 505	45	38,5	63,8	352,0	12 526			-239,5	84,4
Mars											
Avril											
Mai											
Juin											
Juil.											
Août											
Sept.											
Oct.											
Nov.											
Déc.											

(1) Taux d'occupation des lits disponibles (Nuitées/nombre moyen de lits disponibles)Xnombre de jours de la période

(2) Autos + limousines commerciales

(3) Y compris les camionnettes

(4) A partir de 1967, les recettes du transport des bagages et des véhicules automobiles accompagnés sont compris dans le trafic voyageurs; elle figuraient précédemment dans le trafic marchandises.

## STATISTIQUES FINANCIERES

Moyennes ou chiffres mensuels

	BANQUE NATIONALE			AVS		62 BANQUES		CHEQUES POSTAUX		TRAFFIC TOTAL DES CHAMBRES DE COMPENSATION
	RESERVES MONETAIRES TOTALES	BILLETS EN CIRCULATION ET ENGAGEMENTS A VUE		PLACEMENTS	DISPONIBILITES	PLACEMENTS HYPOTHECAIRES	DEPOTS EN CAISSE D'EPARGNE	AVOIRS	MOUVEMENT TOTAL	
		TOTAL	Couverture OF							
		Millions F	%							
1	2	3	4	5	6	7	8	9	10	
1949	6 351	6 077	99	798	27	*	*	1 090	7 952	277
1953	6 510	6 589	91	2 453	57	10 205	6 241	1 334	9 902	283
1958	8 497	8 457	94	4 669	94	14 610	8 766	1 896	13 983	350
1959	8 730	8 635	96	5 055	47	15 506	9 642	2 050	14 857	433
1960	8 673	8 485	96	5 536	25	16 709	10 397	2 268	16 612	546
1961	11 171	9 871	102	5 845	83	18 224	11 407	2 643	18 584	671
1962	11 441	9 952	107	6 210	53	19 873	12 456	3 140	21 339	843
1963	11 597	10 352	104	6 649	66	20 584	13 037	3 353	23 172	804
1964	12 360	11 116	99	6 698	118	22 079	13 941	3 014	26 026	850
1965	12 711	11 819	100	6 901	114	23 638	15 009	3 282	27 639	864
1966	12 655	12 130	96	7 186	78	25 272	16 169	3 566	29 668	1 020
1967	13 434	12 945	93	7 367	98	28 795 <sup>(1)</sup>	18 743 <sup>(1)</sup>	3 823	31 352	1 131
1967										
Janv.	12 551	12 039	96	7 280	82	27 939	18 329	3 700	36 539	1 043
Fév.	12 512	11 958	97	7 264	100	28 083	18 418	3 537	27 635	1 037
Mars	13 423	12 895	90	7 376	104	28 247	18 476	3 649	28 809	1 185
Avril	12 200	12 175	94	7 353	83	28 370	18 537	3 555	29 041	1 107
Mai	13 008	12 362	92	7 327	80	28 524	18 592	3 799	29 801	1 109
Juin	13 989	13 323	92	7 413	110	28 707	18 609	3 847	31 785	1 365
Juil.	13 786	13 096	94	7 386	84	28 834	18 669	3 972	33 393	1 113
Août	13 742	13 004	95	7 339	102	28 986	18 784	3 956	30 446	1 065
Sept.	13 634	12 922	95	7 443	102	29 155	18 875	3 785	29 148	1 059
Oct.	13 549	13 027	94	7 400	99	29 368	19 009	3 773	32 188	1 090
Nov.	13 460	12 973	92	7 347	112	29 541 <sup>(2)</sup>	19 090 <sup>(2)</sup>	3 871	31 498	1 249
Déc.	15 356	15 472	86	7 472	117	29 791	19 532	4 434	35 935	1 154
1968										
Janv.	14 111	14 375	90	7 468	63	29 902	19 776	4 039	40 180	1 543
Fév.	13 342	13 353	91	7 439	88			3 880	31 695	1 237
Mars										
Avril										
Mai										
Juin										
Juil.										
Août										
Sept.										
Oct.										
Nov.										
Déc.										

(1) Janvier - novembre 1967: 76 banques

(2) A partir de décembre 1967: 75 banques

## STATISTIQUES FINANCIERES (suite)

Moyennes ou chiffres mensuels

	TAUX D'INTERET (1)			INDICE DES ACTIONS (1)				PRIX DE L'OR	
	BONS DE CAISSE (2)	DEPOTS D'EPARGNE (3)	OBLIGATIONS (4)	INDICE TOTAL	ACTIONS INDUSTRIELLES	dont CHIMIQUES	dont ALIMANTATION	PIECES DE 20 F	LINGOTS 1 KG
	%			Valeur boursière en % du capital versé				Francs	
	11	12	13	14	15	16	17	18	19
1948	3,06	2,45	3,42	224	346	403	1075	.	.
1949	2,78	2,40	2,94	241	332	369	1101	.	.
1953	2,57	2,40	2,55	333	404	467	1385	36,79	5007
1960	3,33	2,71	3,10	802	1068	2126	2005	31,66	4899
1961	3,27	2,72	2,96	1139	1528	2766	2970	34,99	4883
1962	3,35	2,75	3,12	835	1076	1687	2343	37,23	4882
1963	3,49	2,77	3,24	784	1007	1540	2389	38,82	4876
1964	4,08	2,95	3,97	698	912	1370	2254	39,66	4874
1965	4,36	3,18	3,95	585	770	1144	1951	42,16	4890
1966	4,48	3,30	4,16	501	661	1044	1608	44,86	4893
1967	4,86	3,57	4,60	507	675	1097	1608	45,79	4898
1967									
Janv.	4,86	3,52	4,74	463	602	933	1457	45,50	4907
Fév.	4,86	3,52	4,74	485	642	991	1564	45,15	4904
Mars	4,86	3,52	4,72	473	626	966	1482	44,80	4904
Avril	4,86	3,58	4,69	480	641	987	1542	44,25	4885
Mai	4,86	3,58	4,68	464	617	988	1463	45,05	4881
Juin	4,86	3,58	4,75	458	606	982	1423	45,50	4885
Juil.	4,86	3,58	4,60	467	619	1022	1419	46,10	4897
Août	4,86	3,58	4,48	529	706	1156	1673	46,10	4911
Sept.	4,86	3,58	4,32	562	758	1286	1805	45,90	4916
Oct.	4,85	3,58	4,45	542	735	1254	1743	45,90	4907
Nov.	4,85	3,58	4,52	557	739	1201	1823	47,25	4885
Déc.	4,85	3,58	4,55	604	811	1396	1899	48,00	4895
1968									
Janv.	4,85	3,60	4,59	609	820	1376	1871	49,00	4922
Fév.	4,85	3,60	4,39	610	824	1380	1846	50,00	4924
Mars	4,85	3,60	4,35	658	902	1499	2112	50,50	5440
Avril									
Mai									
Juin									
Juil.									
Août									
Sept.									
Oct.									
Nov.									
Déc.									

(1) Fin d'année ou de mois, dernier vendredi

(2) 5 grandes banques

(3) 12 banques cantonales

(4) Rendement des obligations de la Confédération, calculé sur la base de l'échéance

## IMPORTATIONS PAR ZONE D'ORIGINE

Moyennes ou chiffres mensuels

Unité: Millions F

	TOTAL	EUROPE			AMERIQUE		ASIE		AFRIQUE	AUSTRALIE ET OCEANIE
		TOTAL	CEE	AELE	TOTAL	dont USA et CANADA	TOTAL	dont JAPON		
19 58	611,2	453,1	359,3	68,1	115,4	83,9	21,7	5,3	18,3	2,8
19 59	689,0	527,9	414,9	89,1	112,4	83,8	26,7	7,9	18,9	3,1
19 60	804,0	614,5	490,8	93,7	136,8	105,6	29,5	9,6	20,9	2,3
19 61	970,4	764,0	609,9	119,7	145,8	113,0	32,0	11,5	26,5	2,1
19 62	1 082,1	864,9	683,0	143,4	156,5	118,6	36,4	13,5	21,8	2,6
19 63	1 165,8	946,8	746,3	159,5	150,8	112,0	40,3	14,1	24,8	3,1
19 64	1 295,1	1 045,4	803,1	193,7	169,2	126,0	45,4	15,9	31,3	3,8
19 65	1 327,4	1 075,3	825,6	197,6	166,0	126,9	48,3	17,9	34,2	3,6
19 66	1 417,0	1 136,6	856,1	220,9	183,1	141,0	57,5	20,1	35,8	4,0
19 67	1 478,0	1 183,5	881,3	244,5	177,6	132,7	62,7	23,2	49,4	4,8
19 66										
Janv.	1 199,1	962,9	711,1	200,1	158,5	123,8	44,4	15,4	28,3	5,0
Fév.	1 357,7	1 059,4	812,1	195,7	211,7	170,3	52,5	17,4	29,6	4,5
Mars	1 526,7	1 234,9	927,4	237,7	183,5	135,0	60,3	21,8	42,8	5,2
Avril	1 332,0	1 080,4	821,6	211,3	158,7	123,3	58,6	21,8	29,1	5,2
Mai	1 416,5	1 099,0	826,0	220,7	226,1	180,1	53,3	20,6	33,8	4,3
Juin	1 469,6	1 166,7	885,3	220,8	200,9	155,1	64,3	20,9	34,0	3,7
Juil.	1 420,4	1 149,5	872,6	225,6	176,0	128,5	54,3	17,2	34,7	5,9
Août	1 348,5	1 059,0	799,3	210,9	189,5	143,1	60,8	21,4	36,4	2,8
Sept.	1 472,5	1 185,9	904,8	223,7	182,8	143,1	63,3	22,2	38,2	2,3
O ct.	1 474,9	1 188,9	893,7	229,4	172,5	132,8	61,7	20,1	49,7	2,1
Nov.	1 503,8	1 239,3	905,9	255,3	167,2	127,4	62,8	21,9	31,3	3,2
Déc.	1 484,1	1 215,6	915,6	219,3	168,6	128,6	53,9	20,0	42,1	3,9
19 67										
Janv.	1 396,5	1 115,7	804,5	255,2	172,9	129,9	60,2	18,5	43,8	3,9
Fév.	1 407,1	1 109,4	817,6	242,7	183,9	142,3	58,5	19,9	50,8	5,7
Mars	1 526,9	1 224,6	909,2	262,8	171,2	126,2	67,8	24,5	52,5	10,8
Avril	1 447,6	1 159,3	878,1	232,9	165,6	118,9	70,8	27,1	46,6	5,3
Mai	1 513,2	1 201,7	887,7	260,9	195,6	139,8	67,8	23,5	45,2	2,9
Juin	1 590,1	1 281,2	974,1	247,5	182,2	132,6	64,5	22,7	56,5	5,7
Juil.	1 460,2	1 188,0	879,8	245,8	162,8	120,7	56,3	20,7	48,8	4,3
Août	1 389,3	1 091,7	815,2	229,2	168,1	121,9	68,3	27,0	57,0	4,2
Sept.	1 492,1	1 196,0	902,1	241,4	182,7	132,0	55,6	25,0	52,5	5,3
O ct.	1 529,4	1 261,1	944,9	254,5	161,1	126,3	58,3	22,9	46,1	2,8
Nov.	1 501,4	1 203,3	894,2	235,4	178,3	137,5	63,1	25,5	53,0	3,7
Déc.	1 481,6	1 171,4	868,9	225,6	206,7	167,4	61,1	20,9	39,7	2,7
19 68										
Janv.	1 478,3	1 142,9	842,6	237,5	210,2	148,8	65,3	20,6	56,6	3,3
Fév.	1 532,8	1 201,8	890,2	256,1		158,8		20,5		

## EXPORTATIONS PAR ZONE DE DESTINATION

Moyennes ou totaux mensuels

Unité: Millions F

	TOTAL	EUROPE			AMERIQUE		ASIE		AFRIQUE	AUSTRALIE ET OCEANIE
		TOTAL	CEE	AELE	TOTAL	dont USA et CANADA	TOTAL	dont JAPON		
	1	2	3	4	5	6	7	8	9	10
1958	554,1	348,3	217,1	90,3	116,1	66,8	55,3	7,9	24,4	10,0
1959	606,1	382,8	241,8	99,8	129,7	80,6	58,6	8,3	25,0	10,0
1960	677,5	440,6	277,3	115,1	131,6	79,1	67,8	10,6	24,7	12,8
1961	735,2	482,3	304,8	126,5	138,2	80,0	75,9	15,2	26,3	12,5
1962	798,3	698,6	335,2	142,6	145,7	88,1	79,4	17,0	28,5	12,8
1963	870,1	587,4	368,0	154,6	148,8	92,3	88,1	21,8	32,4	13,5
1964	955,1	642,3	386,5	186,3	161,8	99,9	100,1	24,2	34,9	16,0
1965	1071,8	722,4	426,8	212,6	182,3	119,5	109,9	20,2	38,7	18,5
1966	1183,6	780,1	450,0	232,2	220,1	145,6	122,0	24,2	42,6	18,8
1967	1263,8	844,2	461,4	273,2	225,6	150,1	133,7	30,9	40,0	20,3
1966										
Janv.	987,3	671,4	383,4	211,3	160,8	104,2	100,0	15,9	38,7	16,4
Fév.	1079,3	731,4	431,8	214,2	182,5	119,2	108,6	19,5	38,1	18,7
Mars	1241,8	860,7	491,8	255,9	203,8	135,7	122,4	24,2	41,3	13,6
Avril	1115,1	749,8	420,0	235,0	209,0	136,4	95,5	21,2	39,6	21,2
Mai	1151,0	767,8	448,2	226,0	209,5	134,5	108,5	17,2	45,5	19,7
Juin	1227,7	813,5	483,9	232,8	226,3	148,5	118,6	27,8	49,7	19,6
Juil.	1206,1	762,8	434,4	228,4	247,9	169,2	128,5	25,6	46,6	20,3
Août	983,6	653,6	358,9	208,6	183,1	120,5	94,5	20,1	35,1	17,3
Sept.	1247,1	801,2	480,1	231,8	241,2	162,9	141,9	29,5	44,6	18,2
Oct.	1330,9	844,2	500,2	244,1	287,2	190,0	137,1	28,1	40,9	21,5
Nov.	1295,7	836,7	499,3	225,0	248,1	165,4	150,7	32,8	43,0	17,2
Déc.	1338,2	868,3	468,0	274,0	242,0	161,0	157,7	28,6	47,8	22,4
1967										
Janv.	1111,8	771,8	426,8	257,4	190,2	126,8	104,3	21,0	30,4	15,1
Fév.	1154,7	780,2	433,0	253,8	193,2	135,7	123,8	21,5	40,5	17,0
Mars	1260,1	851,7	469,2	267,6	219,8	149,3	128,2	23,6	40,3	20,1
Avril	1237,9	813,0	442,2	261,0	226,3	148,9	134,7	24,9	41,5	22,4
Mai	1197,8	786,3	441,5	255,8	216,8	146,6	133,8	30,1	39,8	21,1
Juin	1319,9	881,5	482,2	282,8	241,0	161,7	131,7	34,0	41,9	23,8
Juil.	1206,1	802,0	439,4	259,7	215,4	142,3	124,3	33,6	45,5	18,9
Août	1046,2	675,9	354,7	226,8	203,5	123,5	112,0	24,3	33,3	21,4
Sept.	1305,6	859,0	465,8	276,9	248,4	173,2	141,4	35,7	37,7	19,1
Oct.	1428,2	956,2	514,4	327,4	266,0	178,8	148,2	36,3	38,0	19,8
Nov.	1444,8	975,5	535,9	311,3	252,4	164,5	153,0	43,7	42,7	21,2
Déc.	1453,0	977,6	531,2	298,1	233,9	149,1	169,2	41,5	48,4	23,9
1968										
Janv.	1210,1	820,8	453,6	276,4	206,5	141,1	121,5	30,4	41,3	20,0
Fév.	1293,3	886,7	491,0	275,0		149,7		30,0		

## INDICE SUISSE DE LA PRODUCTION INDUSTRIELLE

1958 = 100

Moyennes ou chiffres trimestriels

	INDICE GENERAL	dont							
		ALIMEN- TATION	TEXTILES	HABILLE- MENT	ARTS GRAPHIQUES	INDUSTRIE CHIMIQUE	INDUSTRIE METALLUR- GIQUE	MACHINES, APPAREILS	INDUSTRIE HORLOGERE, BIJOUTERIE
		1	2	3	4	5	6	7	8
1958	100	100	100	100	100	100	100	100	100
1959	108	99	104	104	105	127	110	102	112
1960	119	103	114	112	114	145	125	111	122
1961	128	113	118	119	125	147	138	119	126
1962	134	121	121	124	131	159	150	123	134
1963	141	128	126	143	141	181	158	125	137
1964	148	133	128	160	151	199	162	131	143
1965	153	138	127	167	157	202	157	135	157
1966	160	139	123	179	171	230	156	136	179
1962									
1er trim.	126	108	125	121	127	157	145	115	117
2e trim.	135	121	120	122	131	160	147	122	133
3e trim.	134	134	112	119	132	159	153	121	129
4e trim.	141	120	125	135	132	161	154	135	156
1963									
1er trim.	130	114	129	139	139	174	151	120	108
2e trim.	143	131	124	136	142	180	159	130	133
3e trim.	142	136	116	139	141	181	163	118	134
4e trim.	149	130	133	158	140	188	158	133	173
1964									
1er trim.	139	120	130	154	149	197	155	121	117
2e trim.	152	138	128	160	151	203	166	133	138
3e trim.	147	146	118	153	152	196	164	127	137
4e trim.	155	129	136	173	150	198	164	141	180
1965									
1er trim.	147	128	137	169	158	215	161	130	128
2e trim.	154	139	127	162	158	207	156	133	151
3e trim.	152	145	115	161	157	193	155	133	151
4e trim.	159	140	129	175	155	194	156	145	198
1966									
1er trim.	152	129	129	179	156	224	158	132	155
2e trim.	163	145	123	179	166	228	159	137	177
3e trim.	156	144	111	169	153	231	149	132	164
4e trim.	168	138	128	190	205	236	157	142	220
1967									
1er trim.	156	130	121	185	171	257	150	133	168
2e trim.	164	142	126	178	185	242	156	136	183
3e trim.	158	152	109	178	172	216	146	134	171
4e trim.	170	141	124	185	224	238	157	146	224

INDICES DE LA PRODUCTION INDUSTRIELLE <sup>(1)</sup>

1960 = 100

Moyennes ou chiffres mensuels

	OCDE EUROPE	CEE	ALLEMAGNE R.F.	BELGIQUE	FRANCE	ITALIE	PAYS-BAS	ROYAUME- UNI	SUISSE	ETATS-UNIS
	(2)	(2)	(3)		(3)					
	1	2	3	4	5	6	7	8	9	10
1938	37	42	43	56	44	34	41	53	*	30
1948	36	35	22	67	48	34	46	64	*	66
1959	88	89	90	95	90	87	90	93	91	97
1960	100	100	100	100	100	100	100	100	100	100
1961	105	107	106	106	106	111	103	100	108	101
1962	110	113	111	112	112	122	110	101	113	109
1963	116	119	115	121	117	132	116	105	119	114
1964	124	127	125	129	126	132	126	113	125	122
1965	130	133	132	132	128	140	134	116	130	132
1966	136	139	133	134	137	156	143	118	136	144
1967	137	142	132	136	140	169	150	117		145
1967										
Janv.	136	139	122	129	144	159	142	115		144
Fév.	136	139	126	139	145	168	145	122	132	144
Mars	136	140	128	138	146	172	147	119		145
Avril	136	139	132	144	145	177	151	121		145
Mai	135	138	132	137	143	180	146	117	138	144
Juin	137	140	131	139	149	180	151	119		146
Juil.	137	140	125	105	128	170	125	106		139
Août	136	138	115	126	88	120	142	99	133	145
Sept.	138	143	136	144	142	172	153	117		148
Oct.	138	144	140	142	149	177	161	121		148
Nov.	140	145	147	146	153	182	166	125	144	148
Déc.	145	149	147	144	153	172	167	121		147
1968										
Janv.	143	148	131		149	168	157	118		146
Fév.										148
Mars										
Avril										
Mai										
Juin										
Juil.										
Août										
Sept.										
Oct.										
Nov.										
Déc.										

(1) Non compris la construction

(2) Chiffres corrigés des variations saisonnières; les chiffres annuels ne coïncident pas avec la moyenne des chiffres mensuels.

(3) Par suite de différences dans les champs couverts, les chiffres annuels ne coïncident pas avec la moyenne des chiffres mensuels.

## NOMBRE DE CHOMEURS

Moyennes ou chiffres mensuels

Unité: Milliers

	ALLEMAGNE RF	AUTRICHE	BELGIQUE (1)	FRANCE (2)	ITALIE	PAYS-BAS	ROYAUME- UNI	SUEDE	CANADA	ETATS-UNIS
	1	2	3	4	5	6	7	8	9	10
1938	*	*	*	*	810	303	1 530	*	516	10 390
1948	604	43	81	78	1 748	29	337	*	102	2 060
1958	683	124	110	93	1 322 <sup>(3)</sup>	82	501	42,6	432	4 681
1959	476	113	125	140	1 116	63	512	36,8	373	3 812
1960	237	88	110	131	835	41	393	24,3	448	3 931
1961	161	69	88	112	711	31	377	20,9	469	4 806
1962	142	66	71	101	610	30	500	23,2	391	4 007
1963	186	72	59	97	503	32	612	24,8	373	4 166
1964	166	67	50	98	550	28	414	21,2	325	3 876
1965	147	67	55	132	721	33	360	20,0	280	3 458
1966	169	63		142	770	43	391	26,7	267	2 964
1967										
Janv.	621	120	83	189	873	105	641	48,7	381	3 160
Fév.	674	114	86	190	*	102	644	49,2	396	3 180
Mars	576	73	84	184	*	87	611	42,1	400	2 950
Avril	501	56	84	189	628	78	610	39,0	365	2 670
Mai	459	46	82	179	*	67	581	31,6	304	2 460
Juin	401	41	78	168	*	65	539	26,3	292	3 630
Juil.	377	39	79	168	584	74	535	19,9	284	3 250
Août	360	37	78	174	*	71	595	27,3	247	2 940
Sept.	341	41	80	193	*	72	594	28,9	219	2 900
Oct.	361	52	88	217	699	78	599	34,1	254	2 950
Nov.	395	69	96	238	*	89	619	39,8	289	2 890
Déc.	526	106	107	248	*	112	621	43,3	353	2 720
1968										
Janv.	673	142	115	272	812	121	671	55,5	464	3 070
Fév.	590	134	114	274	*	111	658	45,8	482	3 290
Mars										
Avril										
Mai										
Juin										
Juil.										
Août										
Sept.										
Oct.										
Nov.										
Déc.										

(1) A partir de février 1962, environ 10 000 chômeurs, partiellement inaptes au travail, sont exclus.

(2) Non compris les demandes d'emploi non satisfaites des rapatriés.

(3) A partir de 1958, nouvelle série basée sur des enquêtes par sondages de l'Istituto Centrale di Statistica.



## INDICES DES PRIX A LA CONSOMMATION

1963 = 100

Moyennes ou chiffres mensuels

	ALLEMAGNE RF	AUTRICHE	BELGIQUE	FRANCE	ITALIE	NORVEGE	PAYS-BAS	SUISSE	ROYAUME- UNI	ETATS-UNIS
	1	2	3	4	5	6	7	8	9	10
1938	49	12	22	3	2	35	28	50	17	46
1948	82	38	82	46	65	57	63	81	58	78
1960	92	90	95	88	87	90	92	91	91	96
1961	94	93	96	91	89	93	94	93	94	97
1962	96	98	97	96	93	97	96	96	98	98
1963	100	100	100	100	100	100	100	100	100	100
1964	102	104	104	104	105	105	104	103	104	101
1965	106	109	108	106	110	110	109	106	108	103
1966	109	112	112	109	113	114	116	112	113	106
1967	111	116	116	112	117	119	121	116	115	109
1967										
Janv.	111	115	114	111	116	116	118	115	114	108
Fév.	111	115	115	111	116	116	119	114	114	108
Mars	111	115	115	111	116	117	119	114	114	108
Avril	111	115	116	111	116	117	123	115	115	108
Mai	112	115	116	111	117	118	122	116	115	108
Juin	112	115	116	111	117	119	124	117	116	109
Juil.	112	116	116	112	117	120	122	117	115	109
Août	111	116	117	112	117	120	122	117	115	110
Sept.	111	117	117	112	118	120	122	117	115	110
Oct.	111	117	118	113	118	120	121	117	116	110
Nov.	111	117	118	114	118	121	121	118	116	110
Déc.	111	117	118	114	118	121	122	118	117	111
1968										
Janv.	112	117	118	115	118	121	122	119	117	111
Fév.	112	118	118	115	118	121	123	119	118	112
Mars										
Avril										
Mai										
Juin										
Juil.										
Août										
Sept.										
Oct.										
Nov.										
Déc.										

## INDICE DES PRIX DE GROS

1963 = 100

Moyennes ou chiffres mensuels

	ALLEMAGNE RF	AUTRICHE	BELGIQUE	FRANCE	ITALIE	PAYS-BAS	ROYAUME- UNI	SUEDE	SUISSE	ETATS-UNIS
	1	2	3	4	5	6	7	8	9	10
1938	45	10	24	3	2	.	.	31	43,2	42
1948	83	35	94	52	95	82	71	61	92,9	90
1960	99,4	94	102,7	94,8	90,8	103	100,0	93	92,9	100,6
1961	99,1	96	101,1	97,6	90,6	101	99,9	94	94,0	101,7
1962	99,0	102	98,7	97,6	94,6	99	98,6	96	96,3	101,2
1963	100,0	100	100,0	100,0	100,0	100	100,0	100	100,0	100,0
1964	102,3	106	106,1	106,1	101,6	105	103,7	105	102,0	101,6
1965	102,6	109	105,3	106,9	106,0	107	105,9	109	102,7	103,7
1966	104,2	110	104,7	109,1	107,8	110	109,6	107	103,7	105,9
1967	103,1	113	99,8	107,1	107,4	108	107,5	110	104,1	104,8
1967										
Janv.	104,9	113	102,2	108,0	107,8	109	107,6	111	103,6	107,3
Fév.	105,0	113	101,8	107,5	107,5	108	107,5	111	103,8	106,1
Mars	104,4	112	101,2	107,1	107,6	107	106,4	111	103,7	104,9
Avril	102,0	112	99,8	106,1	107,4	107	105,1	110	103,5	103,2
Mai	101,8	113	99,6	106,6	107,3	107	105,2	110	104,1	105,9
Juin	102,0	114	99,4	106,6	107,2	107	104,8	110	104,5	106,7
Juil.	102,4	113	99,5	106,1	106,6	109	105,0	110	104,4	107,1
Août	102,6	113	99,0	106,1	107,0	109	106,3	109	104,3	104,7
Sept.	102,6	113	98,8	107,1	107,4	109	107,2	109	104,2	103,7
Oct.	102,9	112	98,5	107,5	107,5	110	107,1	109	104,0	103,1
Nov.	103,7	112	98,8	108,5	107,6	109	111,1	109	104,3	101,6
Déc.	103,4	112	98,9	108,0	107,9	109	116,6	109	104,4	103,8
1968										
Janv.	100,3	113	98,8	107,6	107,6		117,7	109	104,5	104,3
Fév.	101,4	113	98,8	109,0	107,2		119,5	110	104,9	
Mars										
Avril										
Mai										
Juin										
Juil.										
Août										
Sept.										
Oct.										
Nov.										
Déc.										

## INDICES DU COURS DES ACTIONS INDUSTRIELLES

1958 = 100

Moyennes ou chiffres mensuels

	ALLEMAGNE RF	AUTRICHE	BELGIQUE	FRANCE	ITALIE	PAYS-BAS	ROYAUME- UNI	SUEDE	SUISSE	ETATS-UNIS
	1	2	3	4	5	6	7	8	9	10
1938	.	9	34	2	2	40	48	38	.	22
1948	.	33	50	28	33	76	72	50	58	32
1958	100	100	100	100	100	100	100	100	100	100
1959	171	132	114	132	153	145	137	130	127	124
1960	272	180	114	160	230	201	166	147	178	120
1961	282	288	123	187	262	255	171	155	255	142
1962	221	300	122	198	223	230	158	143	180	133
1963	215	247	120	171	193	232	181	160	168	149
1964	243	236	117	150	148	233	192	185	152	175
1965	216	225	115	139	146	228	181	213	129	189
1966	187	214	96	129	173	192	183	189	110	185
1967	197	200	95	119	159	216	195	177	113	201
Janv.	205	217	110	149	173	214	191	208	132	202
Fév.	209	214	109	144	180	214	197	206	129	201
Mars	207	223	107	138	184	207	193	208	122	193
Avril	203	225	105	132	169	208	192	193	116	199
Mai	195	221	96	130	168	198	198	197	112	188
Juin	185	218	98	129	169	191	200	200	111	187
Juil.	173	216	93	127	172	186	181	195	107	186
Août	174	214	92	127	173	174	171	179	104	175
Sept.	179	211	87	119	171	176	168	181	101	168
Oct.	176	208	85	118	176	182	166	177	100	166
Nov.	171	204	87	126	173	176	162	169	92	174
Déc.	172	201	84	120	170	178	167	164	95	175
1967										
Janv.	169	199	82	116	168	189	173	175	100	182
Fév.	181	199	89	120	167	201	173	174	107	189
Mars	183	201	91	115	151	204	176	175	105	194
Avril	183	199	93	112	152	210	185	176	107	198
Mai	179	197	93	117	156	213	189	175	103	202
Juin	177	196	93	115	154	210	190	174	101	200
Juil.	181	196	96	110	152	216	194	181	103	203
Août	203	198	100	117	157	224	196	186	118	207
Sept.	211	204	104	129	164	228	207	181	126	210
Oct.	223	205	100	128	169	228	216	181	123	211
Nov.	234	205	100	125	164	228	225	176	123	204
Déc.	238	202	101	120	159	236	221	170	135	210
1968										
Janv.			99			238	224		137	209

## IMPORTATIONS TOTALES

Moyennes ou totaux mensuels

Unité: Millions ₤ EU

	CEE	AELE	ALLEMAGNE RF	BELGIQUE LUXEMBOURG	FRANCE	ITALIE	PAYS-BAS	ROYAUME- UNI	SUISSE	ETATS-UNIS
	1	2	3	4	5	6	7	8	9	10
1938	472	592	182 <sup>(1)</sup>	65	110	49	65	375	31	163
1948	867	1 097	131	166	287	128	155	698	97	591
1959	2 018	1 668	698	287	425	280	328	931	159	1 249
1960	2 468	1 923	847	324	524	396	378	1 063	186	1 221
1961	2 680	1 962	912	347	557	438	426	1 026	225	1 196
1962	2 976	2 050	1 023	373	627	508	446	1 048	250	1 354
1963	3 369	2 199	1 085	427	728	632	497	1 125	270	1 418
1964	3 744	2 550	1 218	496	839	603	588	1 329	300	1 550
1965	4 083	2 684	1 456	531	862	612	622	1 345	307	1 774
1966	4 472	2 826	1 502	598	990	714	668	1 389	328	2 114
1967	4 580	2 976	1 446	597	1 034	808	695	1 475	342	2 228
1967										
Janv.	4 533	3 059	1 377	581	1 067	827	680	1 623	323	2 264
Fév.	4 254	2 804	1 264	550	1 040	760	639	1 366	325	1 993
Mars	4 756	3 042	1 437	631	1 174	796	719	1 521	352	2 324
Avril	4 520	3 012	1 396	574	1 050	810	690	1 492	335	2 071
Mai	4 540	3 053	1 393	610	1 059	785	694	1 522	351	2 217
Juin	4 757	3 065	1 534	655	1 021	810	737	1 545	368	2 263
Juil.	4 281	2 721	1 387	465	928	851	650	1 373	388	2 116
Août	4 113	2 933	1 399	598	775	689	652	1 483	320	2 182
Sept.	4 404	2 933	1 402	514	1 014	791	683	1 431	344	2 121
Oct.	4 869	3 047	1 564	640	1 062	871	733	1 473	352	2 358
Nov.	4 970	3 196	1 589	689	1 068	879	746	1 573	348	2 441
Déc.	4 965	2 937	1 607	649	1 152	839	718	1 387	343	2 394
1968										
Janv.	4 819	3 193	1 528	624	1 090	755	823	1 658	339	2 696
Fév.			1 510		1 105	738	693	1 532	353	
Mars										
Avril										
Mai										
Juin										
Juil.										
Août										
Sept.										
Oct.										
Nov.										
Déc.										

(1) Frontières de 1937; commerce avec l'Autriche exclu.

## EXPORTATIONS TOTALES

Moyennes ou totaux mensuels

Unité: Millions \$ EU

	CEE	AELE	ALLEMAGNE RF	BELGIQUE LUXEMBOURG	FRANCE	ITALIE	PAYS-BAS	ROYAUME- UNI	SUISSE	ETATS-UNIS
	1	2	3	4	5	6	7	8	9	10
1938	403	341	176 <sup>(1)</sup>	61	73	46	48	217	25	255
1948	540	824	58	141	167	90	84	533	67	1044
1959	2 104	1 417	818	275	468	243	301	806	140	1 448
1960	2 477	1 544	952	312	572	306	336	858	157	1 692
1961	2 695	1 625	1 057	326	602	351	359	896	170	1 719
1962	2 854	1 702	1 105	362	614	392	382	922	185	1 780
1963	3 133	1 846	1 218	404	674	423	414	988	201	1 910
1964	3 550	2 036	1 351	468	750	497	484	1 065	221	2 174
1965	3 992	2 212	1 491	532	838	599	533	1 143	248	2 250
1966	4 388	2 374	1 678	569	909	669	563	1 222	274	2 492
1967	4 679	2 425	1 811	586	949	725	607	1 197	292	2 596
1967										
Janv.	4 468	2 395	1 748	574	883	661	601	1 307	257	2 517
Fév.	4 347	2 390	1 627	594	904	690	532	1 265	266	2 460
Mars	4 793	2 463	1 815	609	992	771	606	1 290	291	2 801
Avril	4 737	2 535	1 866	604	970	715	582	1 271	286	2 681
Mai	4 585	2 546	1 723	581	921	768	592	1 332	278	2 698
Juin	4 852	2 578	1 881	597	1 024	708	642	1 262	306	2 649
Juil.	4 487	2 329	1 725	525	956	745	536	1 233	279	2 402
Août	4 035	2 212	1 653	460	703	615	605	1 097	241	2 450
Sept.	4 592	2 337	1 790	530	918	715	641	1 091	301	2 518
Oct.	5 227	2 316	1 986	697	1 040	818	686	987	329	2 456
Nov.	4 961	2 419	1 903	618	1 020	754	665	1 050	334	2 766
Déc.	5 070	2 543	2 019	649	1 057	745	601	1 126	337	2 841
1968										
Janv.	4 893	2 310	1 869	621	984	738	681	1 201	278	2 698
Fév.	4 991		1 862	675	1 066	773	615	1 268	298	
Mars										
Avril										
Mai										
Juin										
Juil.										
Août										
Sept.										
Oct.										
Nov.										
Déc.										

(1) Frontières de 1937; commerce avec l'Autriche exclu.

## SOURCES

Les statistiques non établies par le Bureau cantonal de statistique sont recueillies auprès des organismes et services administratifs suivants:

### Statistiques genevoises

Aéroport de Cointrin  
Bureau fédéral de statistique  
Chemins de fer fédéraux  
Compagnie genevoise des tramways électriques  
Département de justice et police  
Département de la prévoyance sociale et de la santé publique  
Département des travaux publics  
Entreprises des postes, télégraphes et téléphones  
Hôpital cantonal  
Observatoire  
Service fédéral de l'hygiène publique  
Services industriels  
Société nationale des chemins de fer français

### Statistiques de la Confédération

Banque nationale  
Bureau fédéral de statistique  
Chemins de fer fédéraux  
Direction générale des douanes  
Office fédéral de l'air  
Office fédéral de l'économie énergétique  
Office fédéral de l'industrie, des arts et métiers et du travail  
STR - Contrôle fédéral des véhicules

### Statistiques de l'étranger

International Monetary Fund (Washington)  
Publications nationales  
Publications de l'Organisation de coopération et de développement économique (Paris)

\* \* \*

GENEVE

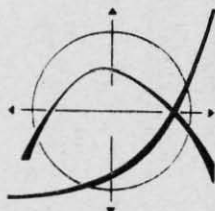
CONSTRUCTION ET LOGEMENT

SUPPLEMENT TRIMESTRIEL

1er trimestre 1968

**SERVICE CANTONAL DE STATISTIQUE**

**DÉPARTEMENT DU COMMERCE, DE L'INDUSTRIE ET DU TRAVAIL**



## LOGEMENTS ET TAUX D'OCCUPATION DANS LE CANTON

Moyennes mensuelles

Unité: Nombre

	POPULATION RESIDENTE	LOGEMENTS EXISTANTS	CHAMBRES EXISTANTES (1)	HABITANTS PAR LOGEMENT EXISTANT	CHAMBRES PAR LOGEMENT EXISTANT	HABITANTS PAR CHAMBRE EXISTANTE
	1	2	3	4	5	6
1963	285 620	105 715	296 231	2,70	2,80	0,96
1964	298 710	110 292	309 636	2,71	2,81	0,96
1965	304 625	115 475	324 165	2,64	2,81	0,94
1966	304 992	121 275	340 134	2,52	2,80	0,90
1967	311 129	126 403	354 925	2,46	2,81	0,88
1966						
1er trim.	302 361	119 393	334 948	2,53	2,81	0,90
2e trim.	305 111	120 633	338 268	2,53	2,80	0,90
3e trim.	306 721	121 909	341 797	2,52	2,80	0,90
4e trim.	305 773	123 164	345 521	2,48	2,81	0,88
1967						
1er trim.	306 463	124 539	349 394	2,46	2,81	0,88
2e trim.	311 391	125 751	353 161	2,48	2,81	0,88
3e trim.	313 080	126 817	356 295	2,47	2,81	0,88
4e trim.	313 580	128 504	360 749	2,44	2,81	0,87
1968						
1er trim.	314 138	129 925	364 438	2,42	2,80	0,86
2e trim.						
3e trim.						
4e trim.						

(1) Cuisines non comprises; chiffres estimés

## MONTANTS MOYENS ET INDICE DES LOYERS EN VILLE DE GENEVE (1)

	3 PIECES			4 PIECES			INDICE
	AVANT 1947	DEPUIS 1947	NEUFS (2)	AVANT 1947	DEPUIS 1947	NEUFS (2)	
	Francs						1939 = 100
	1	2	3	4	5	6	7
Mai 1961	1099	1929	2 399	1 400	2 205	2995	177,8
Mai 1962	1154	1962	2928	1 468	2 252	4 100	187,8
Mai 1963	1216	2011	2 296	1 547	2 346	3 165	197,0
Mai 1964	1263	2053	2 411	1 599	2 428	3 263	206,1
Mai 1965	1299	2 104	3006	1 645	2 496	3097	215,6
Mai 1966	1384	2 223	3 527	1 764	2 600	4 408	100,0 (3)
Nov. 1966	1 473	2 315	4 109	1 868	2 761	4 659	105,3
Mai 1967	1 621	2 415	4 237	2 041	2 868	4 760	114,0
Nov. 1967	1 677	2 478	4 211	2 104	2 951	5 242	118,3

(1) Calculé à partir d'un échantillon de logements

(2) Logements terminés l'année précédant celle du relevé. A partir de 1966, logements terminés le semestre précédent celui du relevé.

(3) Nouvel indice, base : mai 1966 = 100. On peut prolonger l'ancien indice (août 1939 = 100) en multipliant la valeur qu'il a atteinte en mai 1966 (234,4) par celle du nouvel indice.



NOUVELLES DEMANDES DE LOGEMENTS DANS LE CANTON SELON LE REVENU FAMILIAL  
ET LE NOMBRE DE PIECES DESIRE, DURANT LE 1<sup>er</sup> TRIMESTRE 1968

Chiffres trimestriels

Unité: Nombre

REVENU FAMILIAL	NOMBRE DE PIECES									TOTAL
	1	2	3	4	5	6	7	8 et plus	Sans réponse	
Demandes de personnes congédiées et sans logement										
Jusqu'à 9 999 F	1	80	52	8	2	-	-	-	-	143
10 000 à 14 999 F	-	99	101	63	7	-	-	-	-	270
15 000 à 19 999 F	-	43	62	46	11	1	-	-	-	163
20 000 à 24 999 F	-	8	34	36	6	-	-	-	-	84
25 000 à 29 999 F	-	3	20	12	4	-	-	-	-	39
30 000 et plus	-	8	10	11	3	-	-	2	-	34
Sans réponse	-	49	46	35	7	-	-	1	-	138
<b>TOTAL</b>	<b>1</b>	<b>290</b>	<b>325</b>	<b>211</b>	<b>40</b>	<b>1</b>	<b>-</b>	<b>3</b>	<b>-</b>	<b>871</b>

NOUVELLES DEMANDES DE LOGEMENTS ENREGISTREES DANS LE CANTON,<sup>(1)</sup>  
SELON LE MOTIF DE LA DEMANDE

Moyennes ou chiffres trimestriels

Unité: Nombre

	PERSONNES CONGEDIÉES ET SANS LOGEMENT			
	CONGEDIÉ	EN VUE DE MARIAGE	EN SOUS-LOCATION, CO-HABITATION AVEC PARENTS	TOTAL
	1	2	3	4
1966	201	234	440	875
1967	187	243	439	869
1966				
1 <sup>er</sup> trim.	189	255	283	727
2 <sup>e</sup> trim.	234	274	462	970
3 <sup>e</sup> trim.	187	197	466	850
4 <sup>e</sup> trim.	192	210	550	952
1967				
1 <sup>er</sup> trim.	150	296	374	820
2 <sup>e</sup> trim.	196	257	411	864
3 <sup>e</sup> trim.	154	168	402	724
4 <sup>e</sup> trim.	246	251	570	1067
1968				
1 <sup>er</sup> trim.	229	202	440	871
2 <sup>e</sup> trim.				
3 <sup>e</sup> trim.				

(1) Auprès de l'ensemble des régies immobilières et des bureaux de logement; les cas enregistrés auprès de plusieurs offices ne sont comptés qu'une fois.

## BATIMENTS AUTORISÉS, EN CONSTRUCTION ET CONSTRUITS DANS LE CANTON

Moyennes ou chiffres trimestriels

Unité: Nombre

	AUTORISÉS			EN CONSTRUCTION				CONSTRUITS					
	AVEC LOGEMENTS (1)	SANS LOGEMENTS		AVEC LOGEMENTS (1)	EN COURS (fin du trimestre)		DONT MIS EN CHANTIER		AVEC LOGEMENTS (1)	SANS LOGEMENTS			
		TOTAL	(2) dont bâtiments principaux		AVEC LOGEMENTS (1)	SANS LOGEMENTS		AVEC LOGEMENTS (1)		SANS LOGEMENTS		TOTAL	(2) dont bâtiments principaux
						(2) Bâtiments principaux				(2) Bâtiments principaux			
1	2	3	4	5	6	7	8	9	10				
1963	103	234	18	540	108	101	14	118	238	19			
1964	129	327	16	561	104	67	14	81	180	19			
1965	82	202	13	492	91	59	9	101	210	13			
1966	85	255	12	462	64	88	10	78	250	17			
1967	80	206	14	374	55	61	12	93	225	10			
1963													
1er trim.	136	142	23	503	87	67	10	115	253	14			
2e trim.	92	280	16	524	123	121	28	147	312	17			
3e trim.	84	335	19	560	120	108	16	86	183	23			
4e trim.	98	178	14	574	103	107	3	124	203	20			
1964													
1er trim.	166	564	22	642	108	115	15	51	233	17			
2e trim.	114	166	10	609	112	58	14	98	241	13			
3e trim.	108	449	17	579	100	60	14	80	165	27			
4e trim.	127	128	15	413	97	36	14	93	80	17			
1965													
1er trim.	62	171	14	518	99	40	6	95	172	9			
2e trim.	83	232	13	517	93	76	7	73	213	15			
3e trim.	58	230	10	485	92	50	15	111	236	8			
4e trim.	126	174	13	448	79	68	7	124	219	18			
1966													
1er trim.	91	233	11	426	75	60	12	59	356	14			
2e trim.	103	275	11	465	74	110	15	82	329	16			
3e trim.	54	241	7	476	58	87	8	82	176	23			
4e trim.	93	270	20	482	48	95	4	89	140	15			
1967													
1er trim.	65	173	9	397	46	42	9	68	152	7			
2e trim.	108	240	13	392	58	90	18	102	295	9			
3e trim.	81	200	20	384	56	62	12	82	244	16			
4e trim.	67	212	12	323	58	48	7	119	207	7			
1968													
1er trim.	50	109	13	313	52	62	5	74	193	14			
2e trim.													
3e trim.													
4e trim.													

(1) Bâtiments avec logements de service exclus

(2) Bâtiments principaux; bâtiments administratifs; bâtiments à usage d'entreprises publiques de transports; écoles; bibliothèques; églises; maisons de paroisse; hôpitaux; cliniques; bâtiments à usage de banques, bureaux, magasins; hôtels; pensions; théâtres; cinémas; fabriques; ateliers.

VOLUME ET COUT PREVU DES BATIMENTS AUTORISES,  
EN CONSTRUCTION ET CONSTRUITS DANS LE CANTON

Moyennes ou chiffres trimestriels

	AUTORISES		EN CONSTRUCTION				CONSTRUITS	
			EN COURS (fin du trimestre) (1)		DONT-MIS EN CHANTIER			
	Volume	Coût prévu	Volume	Coût prévu	Volume	Coût prévu	Volume	Coût (2)
	1 000 m <sup>3</sup>	Millions F	1 000 m <sup>3</sup>	Millions F	1 000 m <sup>3</sup>	Millions F	1 000 m <sup>3</sup>	Millions F
	1	2	3	4	5	6	7	8
1961	988	.	5 111	620,4	797	99,8	539	68,8
1962	718	.	5 760	698,8	724	103,7	655	91,3
1963	1 017	.	6 612	910,1	955	139,0	774	100,4
1964	858	126,5	7 556	1 074,9	616	95,1	645	106,9
1965	473	70,1	6 547	909,3	467	71,9	760	122,5
1966	594	103,5	5 170	703,4	477	80,2	817	144,1
1967	521	90,0	4 367	728,9	576	98,7	622	111,3
1963								
1er trim.	1 575	.	6 029	803,0	905	138,7	647	89,4
2e trim.	766	.	6 557	918,8	1 273	178,9	780	112,3
3e trim.	871	.	6 614	935,3	812	121,5	825	104,9
4e trim.	856	.	7 246	983,3	830	117,1	844	95,1
1964								
1er trim.	1 076	169,6	7 895	1 122,8	1 023	157,4	374	75,8
2e trim.	1 111	147,5	7 792	1 109,9	463	72,9	566	85,9
3e trim.	634	99,7	7 406	1 051,8	556	91,8	942	149,8
4e trim.	611	89,0	7 129	1 015,1	420	58,2	697	116,2
1965								
1er trim.	383	54,0	6 788	958,7	256	42,0	597	98,4
2e trim.	427	68,8	6 913	968,8	751	122,2	626	112,1
3e trim.	331	47,3	6 528	897,0	291	42,4	677	114,2
4e trim.	751	110,2	5 957	812,6	568	81,0	1 139	165,4
1966								
1er trim.	865	158,7	5 636	758,9	418	69,7	739	123,4
2e trim.	707	122,1	5 407	739,6	668	118,8	897	182,2
3e trim.	260	41,4	5 041	685,8	487	78,9	853	145,7
4e trim.	544	91,7	4 594	629,4	333	53,3	780	125,2
1967								
1er trim.	488	84,4	4 578	726,1	447	81,4	462	80,8
2e trim.	667	106,3	4 750	777,9	1 033	167,2	603	96,9
3e trim.	416	77,9	4 294	738,0	468	84,9	747	148,7
4e trim.	512	91,5	3 844	673,6	354	61,4	674	118,7
1968								
1er trim.	209	30,4	3 451	596,0	365	55,0	627	102,7
2e trim.								
3e trim.								
4e trim.								

(1) Estimations

(2) Coût rectifié sur la base d'une enquête au 31 décembre.

## LOGEMENTS AUTORISÉS, EN CONSTRUCTION ET CONSTRUITS DANS LE CANTON

Moyennes ou chiffres trimestriels

Unité: Nombre

	AUTORISÉS		EN CONSTRUCTION				CONSTRUITS	
			EN COURS (fin du trimestre)		DONT MIS EN CHANTIER			
	TOTAL	dont villas	TOTAL	dont villas	TOTAL	dont villas	TOTAL	dont villas
	1	2	3	4	5	6	7	8
1960	1 410	99	7 856	386	1 857	123	927	82
1961	1 474	83	10 169	290	1 402	55	997	109
1962	1 408	57	10 666	137	1 177	42	1 347	80
1963	2 176	32	12 063	108	2 243	33	1 528	44
1964	1 855	39	13 623	144	1 045	30	1 137	30
1965	964	43	11 304	128	1 053	24	1 597	34
1966	933	43	9 693	117	972	35	1 336	32
1967	699	49	7 234	125	858	29	1 349	38
1963								
1er trim.	3 245	34	10 428	110	1 743	17	1 623	28
2e trim.	1 910	34	11 970	95	3 162	42	1 675	81
3e trim.	1 398	35	12 531	110	1 970	34	1 348	27
4e trim.	2 152	23	13 321	117	2 095	37	1 466	39
1964								
1er trim.	2 031	68	14 326	163	1 906	60	913	17
2e trim.	2 939	23	13 988	150	867	25	1 024	38
3e trim.	1 059	39	13 559	139	1 041	19	1 364	27
4e trim.	1 389	24	12 617	122	366	17	1 248	39
1965								
1er trim.	635	41	11 890	123	575	21	1 478	33
2e trim.	758	38	12 114	129	1 834	21	1 244	16
3e trim.	509	31	10 913	136	365	37	1 584	45
4e trim.	1 952	63	10 300	122	1 439	17	2 080	43
1966								
1er trim.	1 225	30	10 335	100	1 099	26	1 057	19
2e trim.	1 446	44	10 378	108	1 411	36	1 376	32
3e trim.	391	33	9 627	131	623	55	1 180	45
4e trim.	668	65	8 431	128	753	23	1 732	30
1967								
1er trim.	639	37	7 525	129	545	20	1 041	26
2e trim.	1 008	66	7 787	130	1 454	39	1 234	44
3e trim.	251	64	7 350	129	532	35	1 124	42
4e trim.	899	28	6 275	110	900	20	1 996	39
1968								
1er trim.	217	36	5 566	111	809	24	1 356	28
2e trim.								
3e trim.								
4e trim.								

N. B. Par villas, on entend les bâtiments à un logement.

LOGEMENTS AUTORISÉS, EN CONSTRUCTION ET CONSTRUITS,  
PAR COMMUNE, AU 1<sup>er</sup> TRIMESTRE 1968

Chiffres trimestriels

Unité: Nombre

COMMUNE	AUTORISÉS		EN CONSTRUCTION				CONSTRUITS	
			EN COURS (fin du trimestre)		DONT MIS EN CHANTIER			
	TOTAL	dont villas	TOTAL	dont villas	TOTAL	dont villas	TOTAL	dont villas
Genève	100	-	2 448	-	332	-	198	-
Anières	-	-	3	3	-	-	-	-
Bellevue	-	-	3	3	-	-	-	-
Bernex	15	3	33	3	1	1	64	3
Carouge	57	-	48	-	-	-	34	-
Chêne - Bougeries	1	1	78	2	2	2	1	1
Chêne - Bourg	1	1	44	3	25	-	-	-
Choulex	1	1	1	1	1	1	-	-
Collonge - Bellerive	4	4	53	6	38	5	2	2
Cologny	3	1	4	4	-	-	-	-
Confignon	3	3	1	1	-	-	-	-
Corsier	-	-	4	4	1	1	-	-
Genthod	-	-	-	-	-	-	-	-
Saconnex - le - Grand	3	1	521	1	101	-	138	6
Hermance	-	-	1	1	-	-	-	-
Lancy	1	1	557	2	-	-	390	-
Meinier	-	-	2	2	-	-	36	-
Meyrin	2	1	218	4	52	1	71	-
Onex	1	1	142	4	101	-	176	1
Plan - les - Ouates	4	2	9	9	4	4	2	2
Pregny - Chambésy	2	-	6	6	-	-	-	-
Puplinge	-	-	15	1	14	-	-	-
Thônex	2	2	7	5	2	2	6	3
Troinex	1	1	1	1	-	-	1	1
Vandoeuvres	4	4	6	6	2	2	-	-
Vernier	1	1	906	7	-	-	229	1
Versoix	3	3	253	3	129	2	-	-
Veyrier	6	4	99	1	1	1	6	6
<b>Agglomération</b>	<b>215</b>	<b>35</b>	<b>5 463</b>	<b>83</b>	<b>806</b>	<b>22</b>	<b>1 354</b>	<b>26</b>
Aire - la Ville	-	-	2	2	-	-	-	-
Avully	-	-	24	-	-	-	-	-
Avusy	-	-	2	1	1	-	-	-
Bardonnex	-	-	50	2	-	-	-	-
Cartigny	-	-	-	-	-	-	-	-
Céligny	-	-	1	1	-	-	-	-
Chancy	-	-	-	-	-	-	-	-
Colley - Bossy	1	-	-	-	-	-	-	-
Dardagny	-	-	1	1	1	1	-	-
Gy	-	-	3	3	-	-	-	-
Jussy	-	-	-	-	-	-	-	-
Laconnex	-	-	-	-	-	-	-	-
Perly - Certoux	-	-	15	15	-	-	-	-
Presinge	-	-	-	-	-	-	1	1
Russin	-	-	2	-	-	-	-	-
Satigny	1	1	2	2	1	1	1	1
Soral	-	-	1	1	-	-	-	-
<b>Communes rurales</b>	<b>2</b>	<b>1</b>	<b>103</b>	<b>28</b>	<b>3</b>	<b>2</b>	<b>2</b>	<b>2</b>
<b>TOTAL CANTON</b>	<b>217</b>	<b>36</b>	<b>5 566</b>	<b>111</b>	<b>809</b>	<b>24</b>	<b>1 356</b>	<b>28</b>

N.B. Par villas on entend les bâtiments à un logement

LOGEMENTS EN CONSTRUCTION, AU 31 MARS 1968, PAR COMMUNE  
ET EPOQUE APPROXIMATIVE D'OCCUPATION

Unité: Nombre

COMMUNE	LOGEMENTS EN CONSTRUCTION	EPOQUE APPROXIMATIVE D'OCCUPATION									
		1968			1969				1970		
		2ème trim.	3ème trim.	4ème trim.	1er trim.	2ème trim.	3ème trim.	4ème trim.	1er trim.	2ème trim.	Après le 1.7.
1	2	3	4	5	6	7	8	9	10	11	
Genève	2 448	568	336	582	-	402	-	560	-	-	-
Anières	-	-	-	-	-	-	-	-	-	-	-
Bellevue	-	-	-	-	-	-	-	-	-	-	-
Bernex	30	-	-	-	30	-	-	-	-	-	-
Carouge	48	-	-	48	-	-	-	-	-	-	-
Chêne-Bougeries	76	-	-	-	-	76	-	-	-	-	-
Chêne-Bourg	41	-	-	16	-	-	-	25	-	-	-
Choulex	-	-	-	-	-	-	-	-	-	-	-
Collonge-Bellerive	47	-	-	14	-	-	-	33	-	-	-
Cologny	-	-	-	-	-	-	-	-	-	-	-
Confignon	-	-	-	-	-	-	-	-	-	-	-
Corsier	-	-	-	-	-	-	-	-	-	-	-
Genthod	-	-	-	-	-	-	-	-	-	-	-
Grand-Saconnex	520	99	104	122	66	57	-	72	-	-	-
Hermance	-	-	-	-	-	-	-	-	-	-	-
Lancy	555	203	155	-	-	-	-	197	-	-	-
Meinier	-	-	-	-	-	-	-	-	-	-	-
Meyrin	214	70	21	72	-	-	-	51	-	-	-
Onex	138	-	-	-	37	-	-	101	-	-	-
Plan-les-Quates	-	-	-	-	-	-	-	-	-	-	-
Pregny-Chambésy	-	-	-	-	-	-	-	-	-	-	-
Puplinge	14	-	-	-	-	14	-	-	-	-	-
Thônex	2	2	-	-	-	-	-	-	-	-	-
Troinex	-	-	-	-	-	-	-	-	-	-	-
Vandoeuvres	-	-	-	-	-	-	-	-	-	-	-
Vernier	899	438	-	446	15	-	-	-	-	-	-
Versoix	250	-	-	-	-	39	-	211	-	-	-
Veyrier	98	-	-	-	-	98	-	-	-	-	-
Agglomération	5 380	1 300	616	1 300	148	686	-	1 250	-	-	-
Aire-la-Ville	-	-	-	-	-	-	-	-	-	-	-
Avully	24	24	-	-	-	-	-	-	-	-	-
Avusy	1	-	-	-	1	-	-	-	-	-	-
Bardonnex	48	48	-	-	-	-	-	-	-	-	-
Cartigny	-	-	-	-	-	-	-	-	-	-	-
Céligny	-	-	-	-	-	-	-	-	-	-	-
Chancy	-	-	-	-	-	-	-	-	-	-	-
Collex-Bossy	-	-	-	-	-	-	-	-	-	-	-
Dardagny	-	-	-	-	-	-	-	-	-	-	-
Gy	-	-	-	-	-	-	-	-	-	-	-
Jussy	-	-	-	-	-	-	-	-	-	-	-
Lacornex	-	-	-	-	-	-	-	-	-	-	-
Perly-Certoux	-	-	-	-	-	-	-	-	-	-	-
Presinge	-	-	-	-	-	-	-	-	-	-	-
Russin	2	2	-	-	-	-	-	-	-	-	-
Satigny	-	-	-	-	-	-	-	-	-	-	-
Soral	-	-	-	-	-	-	-	-	-	-	-
Communes rurales	75	74	-	-	1	-	-	-	-	-	-
<b>TOTAL</b>	<b>5 455</b>	<b>1 454</b>	<b>616</b>	<b>1 300</b>	<b>149</b>	<b>686</b>	<b>-</b>	<b>1 250</b>	<b>-</b>	<b>-</b>	<b>-</b>

**BATIMENTS A USAGE D'HABITATION ET LOGEMENTS CONSTRUITS DANS LE  
CANTON, SELON LE MODE DE FINANCEMENT <sup>(1)</sup>**

Totaux trimestriels et annuels

Unité: Nombre

	TOTAL		PAR LES POUVOIRS PUBLICS		AVEC L'AIDE DES POUVOIRS PUBLICS		SANS L'AIDE DES POUVOIRS PUBLICS			
	Bât.	Logts.	Bât.	Logts.	Bât.	Logts.	PLAN FINANCIER CONTROLE		PLAN FINANCIER NON CONTROLE	
							Bât.	Logts.	Bât.	Logts.
1	2	3	4	5	6	7	8	9	10	
1963	472	6 112	31	550	101	2 014	56	1 553	284	1 995
1964	334	4 549	16	361	50	1 134	42	1 119	226	1 935
1965	403	6 386	12	405	82	2 118	88	2 185	221	1 678
1966										
1er trim.	59	1 057	4	120	26	605	4	123	25	209
2e trim.	82	1 376	-	5	19	580	13	301	50	490
3e trim.	82	1 180	-	4	21	832	3	88	58	256
4e trim.	89	1 732	6	65	15	523	16	557	52	587
1967										
1er trim.	68	1 041	6	114	7	253	11	343	44	331
2e trim.	100	1 234	-	1	13	377	10	378	77	478
3e trim.	82	1 124	1	27	22	744	8	212	51	141
4e trim.	119	1 996	14	391	13	306	29	784	63	515
1968										
1er trim.	74	1 356	4	74	9	575	19	515	42	192
2e trim.										
3e trim.										
4e trim.										

(1) Les colonnes «Bâtiments» ne comprennent pas les bâtiments avec logements de service; en revanche, les logements de ce type sont inclus dans les colonnes «Logements».

**BATIMENTS A USAGE D'HABITATION ET LOGEMENTS CONSTRUITS DANS LE  
CANTON, SELON LE NOMBRE DE PIECES <sup>(1)</sup>**

Totaux trimestriels et annuels

Unité: Nombre

	BATIMENTS	LOGEMENTS DE ... PIECES <sup>(2)</sup>							
		TOTAL	1	2	3	4	5	6	7 ET PLUS
1964	334	4 549	617	516	860	1 179	976	255	138
1965	403	6 386	478	982	1 417	1 911	991	372	235
1966									
1er trim.	59	1 057	64	128	257	378	196	27	7
2e trim.	82	1 376	328	163	222	358	215	63	27
3e trim.	82	1 180	72	138	238	312	321	86	13
4e trim.	89	1 732	179	195	338	524	311	143	42
1967									
1er trim.	68	1 041	156	133	117	277	204	43	111
2e trim.	100	1 234	133	193	245	322	184	80	77
3e trim.	82	1 124	137	185	192	241	203	90	76
4e trim.	119	1 996	240	309	511	570	273	59	34
1968									
1er trim.	74	1 356	72	294	267	385	231	87	20
2e trim.									
3e trim.									
4e trim.									

(1) La colonne «Bâtiments» ne comprend pas les bâtiments avec logements de service; en revanche, les logements de ce type sont compris dans les colonnes relatives aux logements.

(2) Les cuisines sont comptées comme pièces, à l'exception des laboratoires.

SURFACE UTILE DES BATIMENTS MIXTES ET SANS LOGEMENTS  
AUTORISES, EN CONSTRUCTION ET CONSTRUITS

Moyennes ou chiffres trimestriels

Unité: m<sup>2</sup>

	AUTORISES		EN CONSTRUCTION				CONSTRUITS	
			EN COURS (fin du trimestre)		DONT MIS EN CHANTIER			
	SURFACE TOTALE	(1) dont surface commerciale	SURFACE TOTALE	(1) dont surface commerciale	SURFACE TOTALE	(1) dont surface commerciale	SURFACE TOTALE	(1) dont surface commerciale
	1	2	3	4	5	6	7	8
<b>CANTON DE GENEVE</b>								
1961	.	.	.	.	.	.	29 468	25 683
1962	.	.	.	.	.	.	44 461	37 921
1963	.	.	.	.	.	.	36 544	23 219
1964	48 103	17 803	581 573	248 291	63 255	20 150	65 852	32 239
1965	37 947	8 335	533 238	190 395	30 212	7 663	47 044	18 753
1966	60 053	10 251	356 316	130 201	37 747	5 343	86 994	21 935
1967	50 823	11 063	350 234	109 296	57 929	13 840	44 024	11 568
1967								
1er trim.	25 252	4 554	329 403	101 155	53 172	14 583	27 390	16 869
2e trim.	73 054	14 381	372 178	116 923	91 042	27 049	43 267	3 781
3e trim.	57 955	14 415	348 610	106 566	58 551	1 534	82 119	15 539
4e trim.	47 029	10 900	350 746	112 541	28 951	12 193	23 320	10 083
1968								
1er trim.	30 170	9 022	329 346	98 132	18 490	8 740	34 890	19 859
2e trim.								
3e trim.								
4e trim.								
<b>VILLE DE GENEVE</b>								
1961	.	.	.	.	.	.	19 940	16 254
1962	.	.	.	.	.	.	25 603	20 627
1963	.	.	.	.	.	.	21 012	17 717
1964	28 862	11 989	334 056	202 348	40 682	16 696	46 761	27 765
1965	7 492	4 100	293 040	151 160	11 185	3 805	25 414	13 175
1966	17 043	3 979	211 915	104 710	18 549	3 125	44 604	16 070
1967	21 106	5 184	177 720	83 506	24 470	7 170	14 044	6 492
1967								
1er trim.	9 505	1 154	166 594	83 732	9 323	3 987	4 062	2 585
2e trim.	31 557	5 465	181 134	96 335	43 305	16 274	24 195	1 075
3e trim.	25 311	5 312	182 388	78 980	28 560	1 415	17 306	14 944
4e trim.	18 051	8 303	180 762	74 976	16 691	7 003	10 612	7 362
1968								
1er trim.	16 086	3 589	168 240	66 453	4 310	860	10 832	3 283
2e trim.								
3e trim.								
4e trim.								

(1) A usage de bureaux, banques et magasins



## BÂTIMENTS AUTORISÉS, EN CONSTRUCTION ET CONSTRUITS EN VILLE

Moyennes ou chiffres trimestriels

Unité: Nombre

	AUTORISÉS			EN CONSTRUCTION				CONSTRUITS				
				EN COURS (fin du trimestre)		DONT MIS EN CHANTIER						
	AVEC LOGEMENTS (1)	SANS LOGEMENTS		AVEC LOGEMENTS (1)	SANS LOGEMENTS		AVEC LOGEMENTS (1)	SANS LOGEMENTS		AVEC LOGEMENTS (1)	SANS LOGEMENTS	
		TOTAL	(2) dont bâtiments principaux		(2) Bâtiments principaux	(2) Bâtiments principaux		TOTAL	(2) dont bâtiments principaux			
1	2	3	4	5	6	7	8	9	10			
1962	16	42	8	157	48	14	7	15	22	8		
1963	13	41	7	137	64	15	8	23	34	10		
1964	20	112	8	141	63	16	8	18	22	9		
1965	9	20	3	117	50	12	3	19	39	7		
1966	10	33	4	100	34	13	4	14	58	8		
1967	11	42	4	87	24	10	5	14	18	2		
1963												
1er trim.	18	21	6	157	49	21	7	24	31	10		
2e trim.	8	38	7	126	72	10	13	36	58	9		
3e trim.	11	37	11	135	70	18	8	11	16	10		
4e trim.	16	69	5	129	64	9	2	19	32	9		
1964												
1er trim.	33	247	13	156	62	34	10	11	38	11		
2e trim.	15	43	4	147	66	9	5	12	13	6		
3e trim.	14	133	10	138	65	13	7	22	18	8		
4e trim.	18	26	5	121	59	7	10	25	17	12		
1965												
1er trim.	9	17	3	112	58	10	4	16	44	6		
2e trim.	8	21	6	133	52	32	1	14	20	7		
3e trim.	3	20	1	123	49	7	5	19	43	5		
4e trim.	15	23	3	98	39	-	2	28	49	11		
1966												
1er trim.	20	14	4	108	42	21	5	9	84	3		
2e trim.	6	17	5	108	42	13	8	15	81	6		
3e trim.	6	24	3	98	31	11	2	15	47	12		
4e trim.	9	75	5	85	21	7	-	18	21	11		
1967												
1er trim.	5	38	3	87	20	12	3	12	11	2		
2e trim.	24	19	3	92	22	13	6	9	26	2		
3e trim.	1	20	6	91	26	6	6	11	11	3		
4e trim.	12	91	5	77	26	9	4	24	22	2		
1968												
1er trim.	4	38	5	82	26	11	1	8	30	4		
2e trim.												
3e trim.												
4e trim.												

(1) Bâtiments avec logements de service exclus.

(2) Bâtiments principaux: voir note p. 56

## LOGEMENTS AUTORISÉS, EN CONSTRUCTION ET CONSTRUITS EN VILLE

Moyennes ou chiffres trimestriels

Unité: Nombre

	AUTORISÉS		EN CONSTRUCTION				CONSTRUITS	
			EN COURS (fin du trimestre)		DONT MIS EN CHANTIER			
	TOTAL	dont villas	TOTAL	dont villas	TOTAL	dont villas	TOTAL	dont villas
	1	2	3	4	5	6	7	8
1960	697	2	3020	-	661	-	397	-
1961	758	0	4234	2	585	1	345	1
1962	592	1	4585	1	441	0	455	1
1963	442	-	4167	0	493	-	596	1
1964	673	0	4461	1	506	0	530	-
1965	351	-	3841	1	416	-	596	-
1966	261	0	3285	1	409	0	453	0
1967	388	-	2669	-	273	-	432	0
1963								
1er trim.	743	-	4434	1	581	-	614	1
2e trim.	296	-	3999	-	600	-	987	-
3e trim.	264	-	4249	-	590	-	286	1
4e trim.	465	-	3986	-	200	-	496	-
1964								
1er trim.	1194	-	4829	-	1205	-	417	-
2e trim.	523	-	4746	-	260	-	276	-
3e trim.	386	1	4397	1	396	1	678	-
4e trim.	587	-	3872	1	161	-	748	-
1965								
1er trim.	384	-	3743	1	328	-	502	-
2e trim.	351	-	4360	1	1028	-	403	-
3e trim.	73	-	4107	1	306	-	575	-
4e trim.	595	-	3178	1	-	-	903	-
1966								
1er trim.	618	-	3533	1	705	-	309	-
2e trim.	85	-	3464	1	445	-	541	-
3e trim.	125	1	3314	1	310	1	363	1
4e trim.	216	-	2829	1	177	-	597	-
1967								
1er trim.	196	-	2756	-	247	-	341	1
2e trim.	785	-	2863	-	333	-	223	-
3e trim.	25	-	2774	-	185	-	283	-
4e trim.	547	-	2284	-	326	-	881	-
1968								
1er trim.	100	-	2448	-	332	-	198	-

N.B. Par villas, on entend les bâtiments à un logement