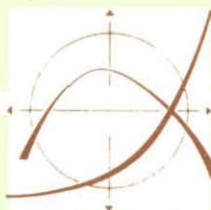


INFORMATIONS STATISTIQUES GENÈVE

Avril 1967

SERVICE CANTONAL DE STATISTIQUE

DÉPARTEMENT DU COMMERCE, DE L'INDUSTRIE ET DU TRAVAIL



Parution : Les Informations Statistiques Genève paraissent à la fin de chaque mois.

Conditions d'abonnement : Prix d'abonnement annuel, y compris le supplément méthodologique: Suisse Fr. 20.— Etranger Fr. 24.— Prix de vente du numéro: Fr. 2.—

Rédaction, commandes et envoi : Service cantonal de statistique Genève, 8, rue du 31-Décembre. Tél. (022) 36 14 00. Compte de chèques: 12- 63 10

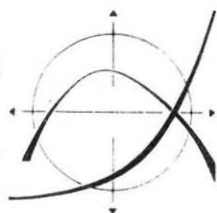
Reproduction autorisée avec mention de la source.

INFORMATIONS STATISTIQUES GENÈVE

Avril 1967

SERVICE CANTONAL DE STATISTIQUE

DÉPARTEMENT DU COMMERCE, DE L'INDUSTRIE ET DU TRAVAIL



SOMMAIRE

Graphiques	111
Résumé statistique	1

Statistiques du canton de Genève

Climatologie	5
Population	6
Main-d'oeuvre	15
Eau et énergie	18
Construction et logement	20
Commerce	24
Transports et communications	25
Tourisme	32
Santé publique	34
Justice et police	35

Statistiques de la Confédération

Indicateurs économiques	36
Finances	38
Prix	40
Commerce extérieur	42
Production industrielle	44

Statistiques étrangères

Production	45
Main-d'oeuvre	46
Prix	47
Finances	49
Commerce extérieur	50

Sources	52
---------	----

Supplément trimestriel - Construction et logement	53
---	----

Symboles et sigles utilisés

- Un tiret (-) à la place d'un nombre signifie que la donnée est nulle.
Un zéro (0) signifie que la donnée est inférieure à la moitié de la dernière position décimale retenue.
Un point (·) signifie qu'aucune donnée ne peut correspondre à la définition.
Un astérisque (*) signifie que la donnée est inconnue.
Les chiffres placés entre parenthèses sont des estimations.
Un trait horizontal placé entre deux données d'une série chronologique marque un changement dans la définition de cette dernière.

AELE désigne l'Association européenne de libre échange.

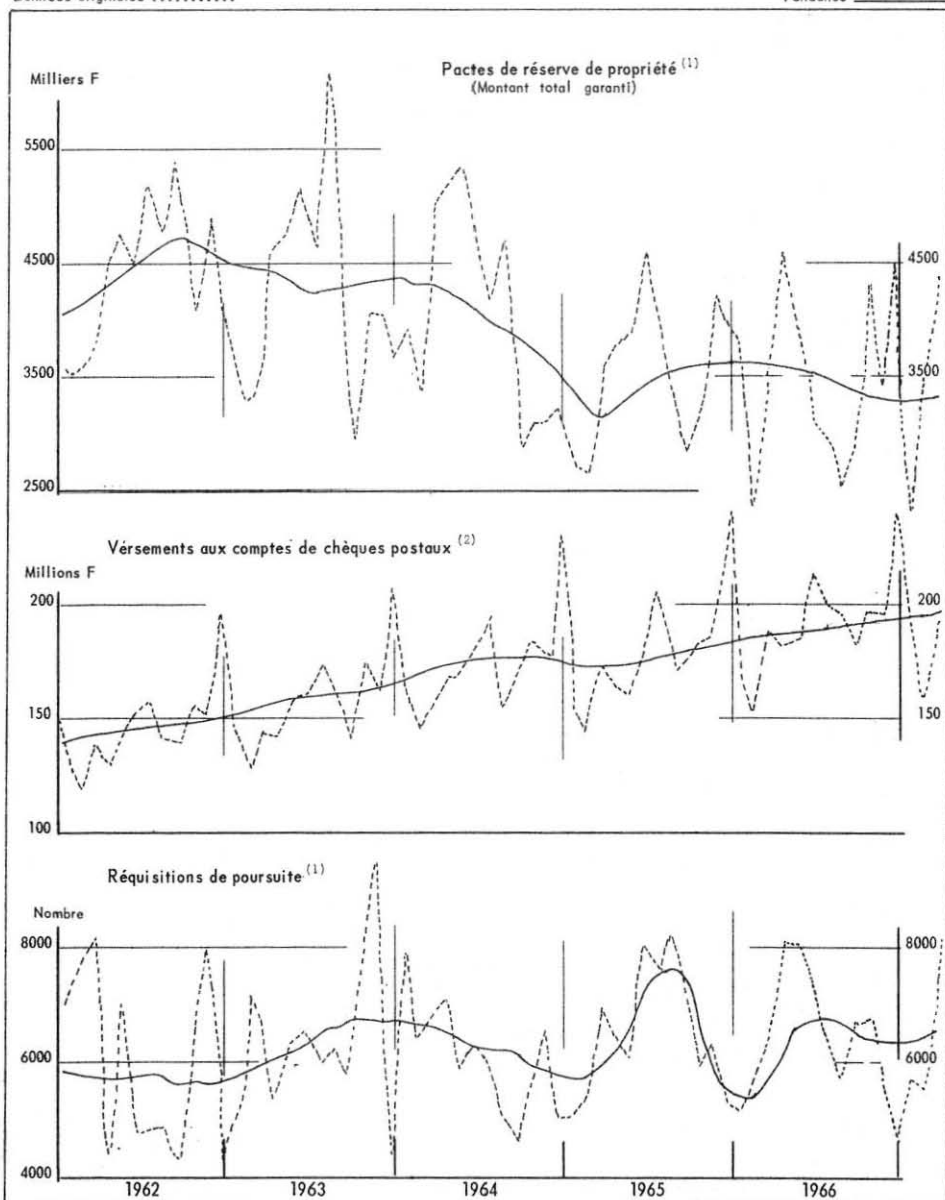
CEE désigne la Communauté économique européenne (Marché commun).

Remarque importante: les derniers chiffres mensuels ou annuels de toutes les séries publiées sont provisoires et par conséquent sujets à modification.

PACTES DE RESERVE DE PROPRIETE, VERSEMENTS A L'OFFICE DES
CHEQUES POSTAUX ET REQUISITIONS DE POURSUITE

Données originales

Tendance _____



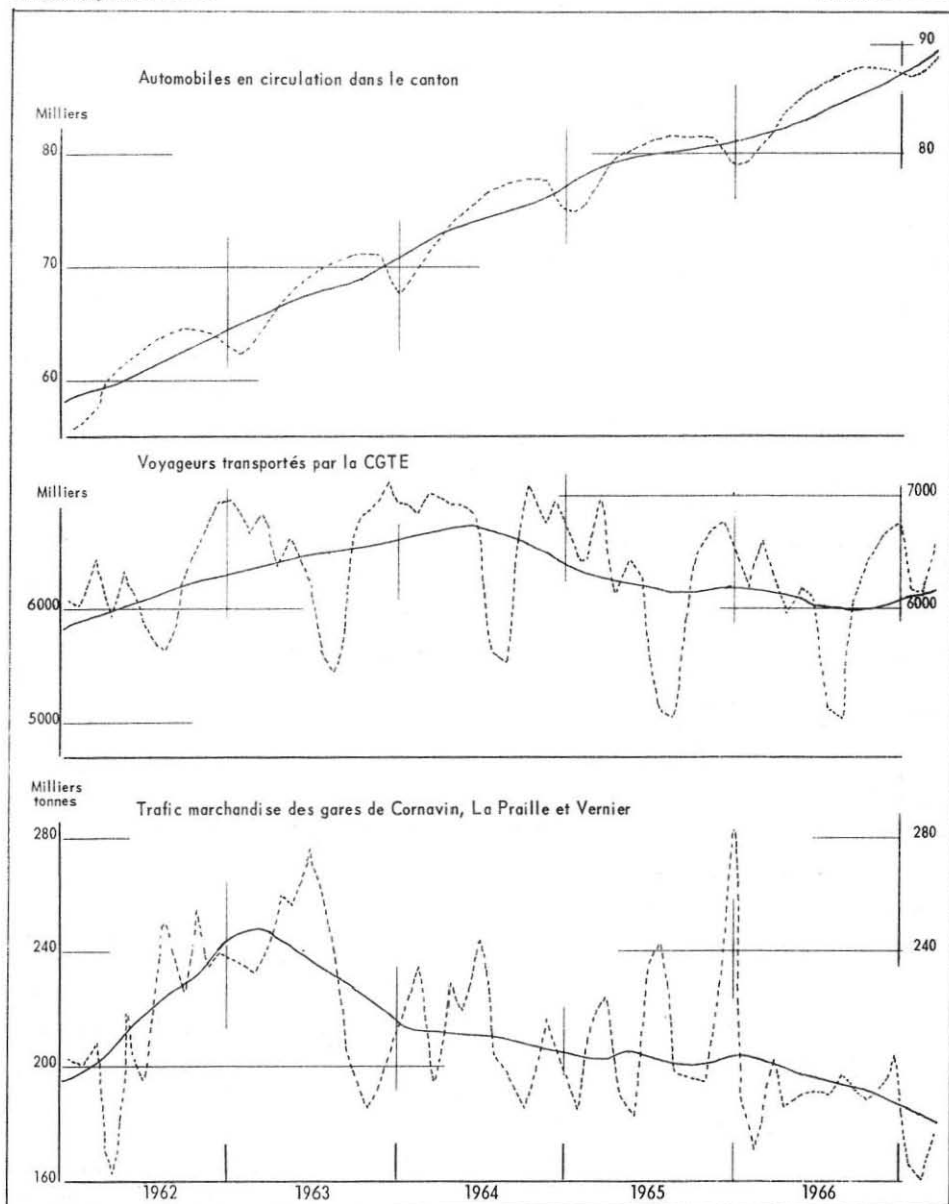
(1) Enregistrés à l'Office cantonal des poursuites

(2) Arrondissement de Genève

AUTOMOBILES EN CIRCULATION, VOYAGEURS TRANSPORTÉS PAR LA CGTE,
 TRAFIC MARCHANDISES DES GARES DE CORNAVIN, LA PRAILLE ET VERNIER

Données originales.....

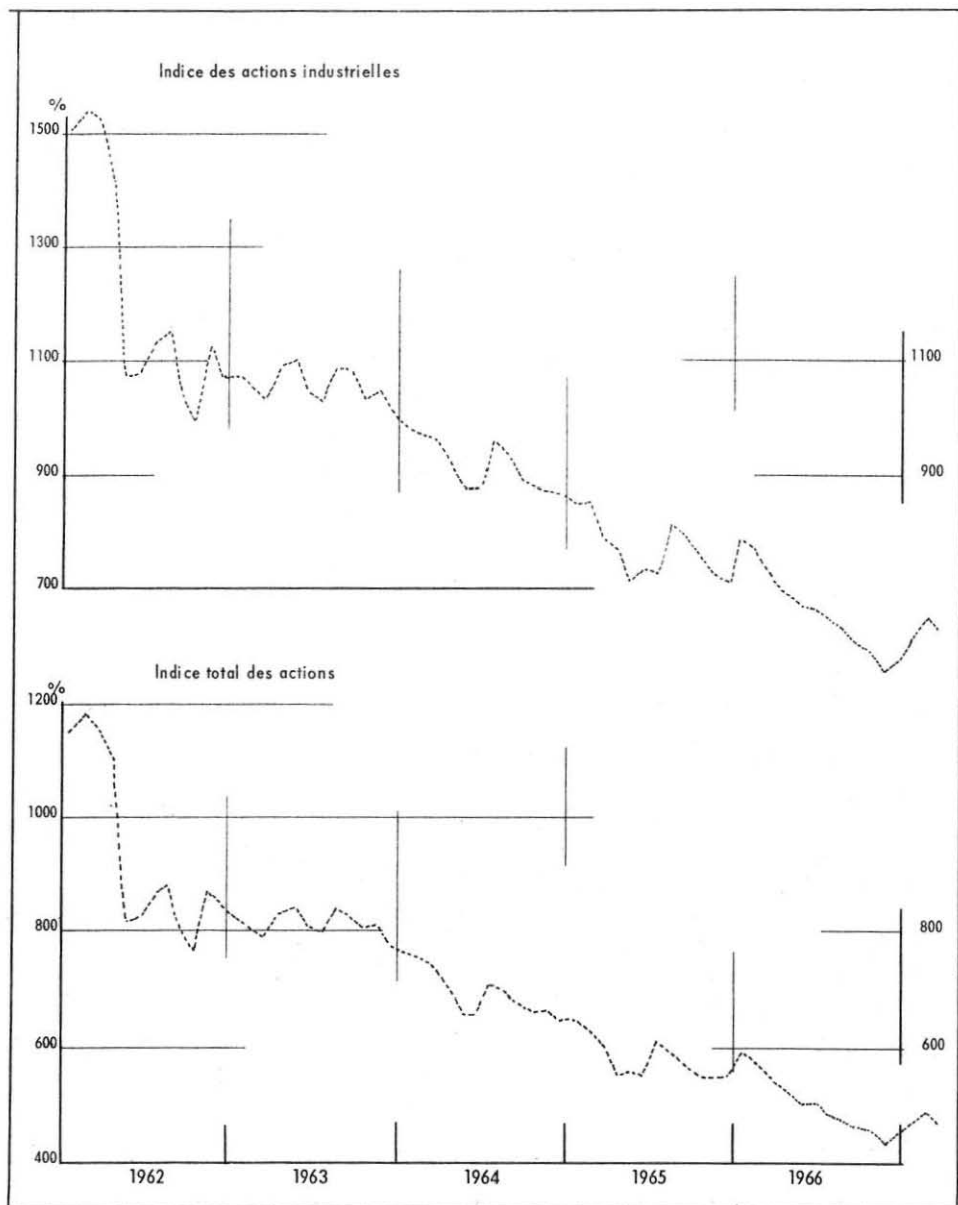
Tendance _____



INDICE SUISSE DES ACTIONS

Situation au dernier vendredi de chaque mois

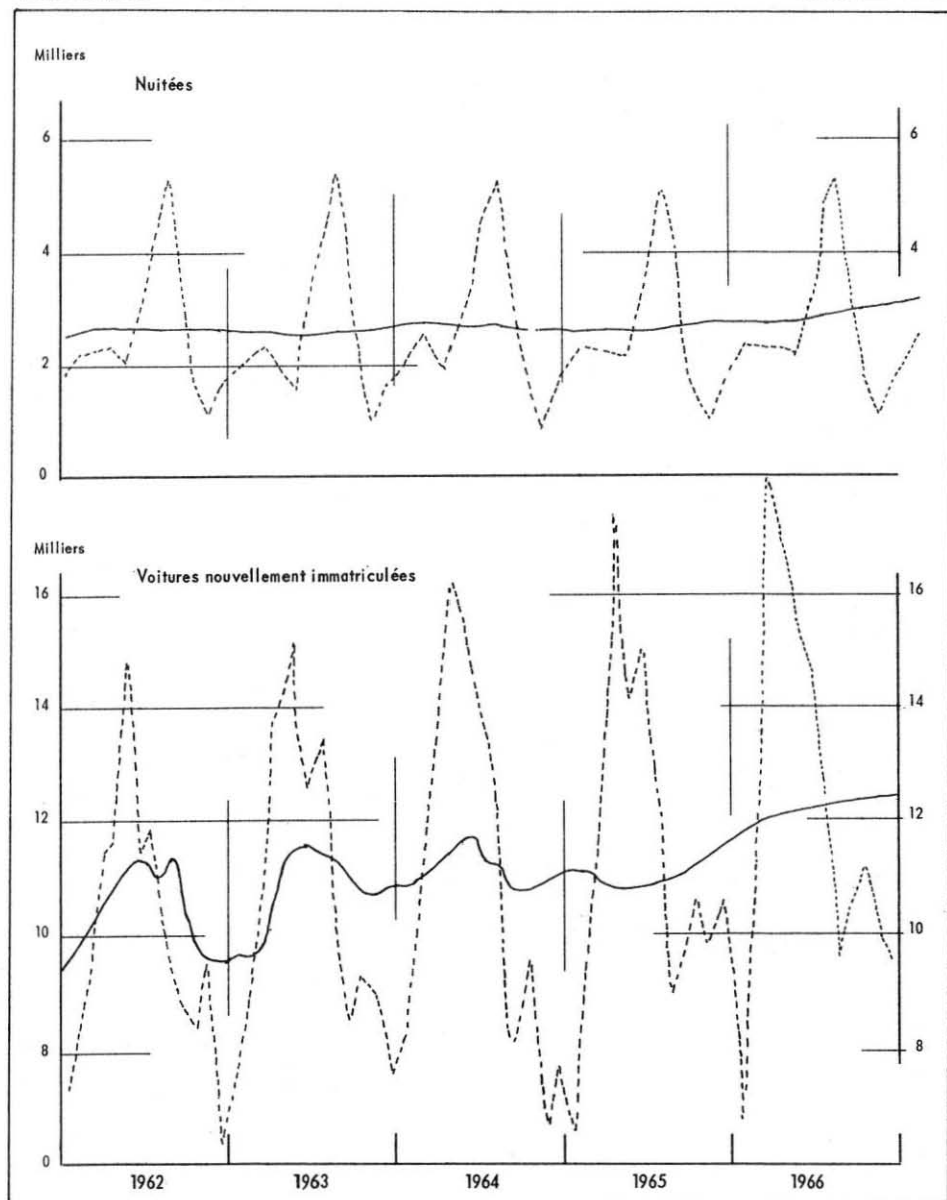
Unité: Valeur boursière en % du capital versé



NOMBRE DE NITEES ET VOITURES NOUVELLEMENT IMMATICULEES

Données originales - - - - -

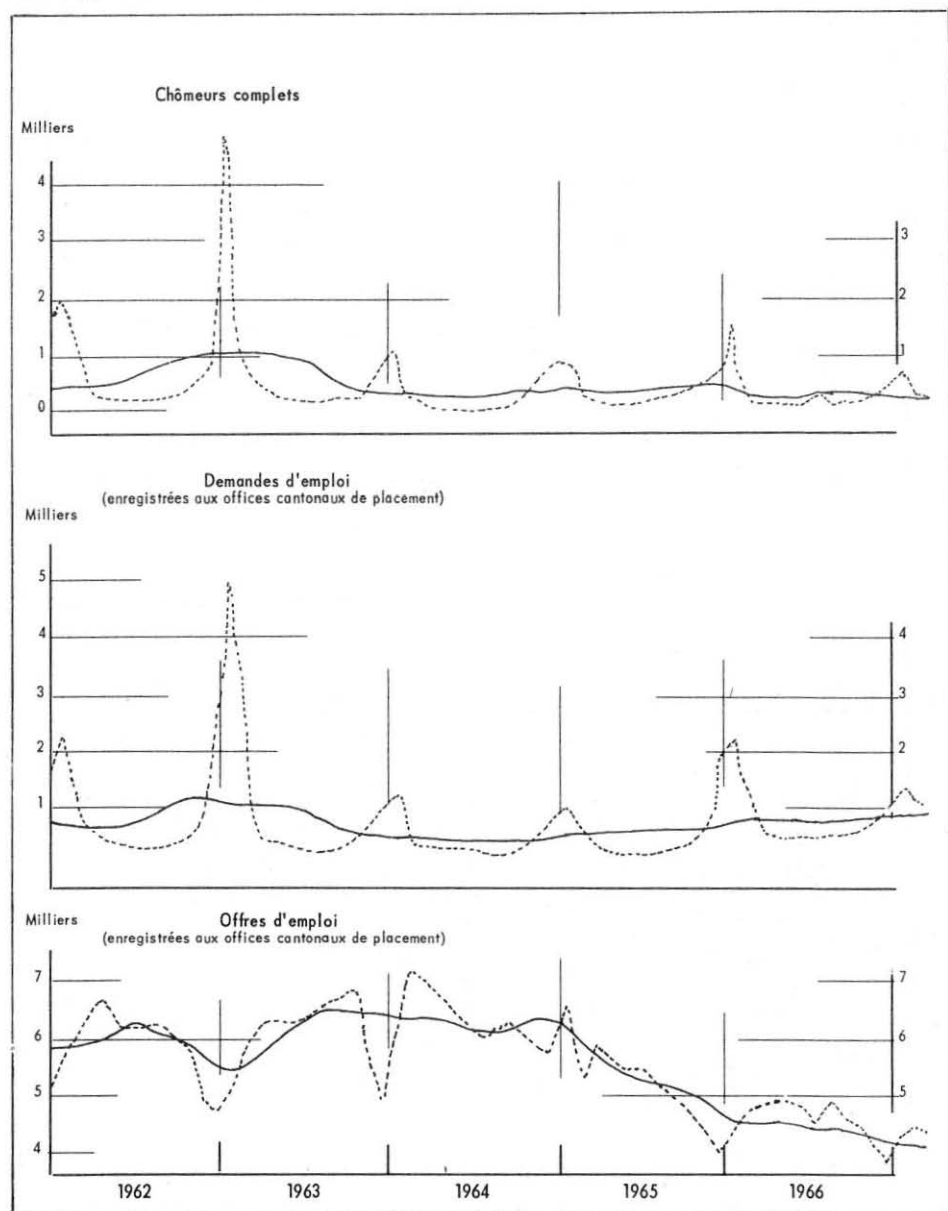
Tendance _____



CHOMAGE - DEMANDES ET OFFRES D'EMPLOI

Données originales

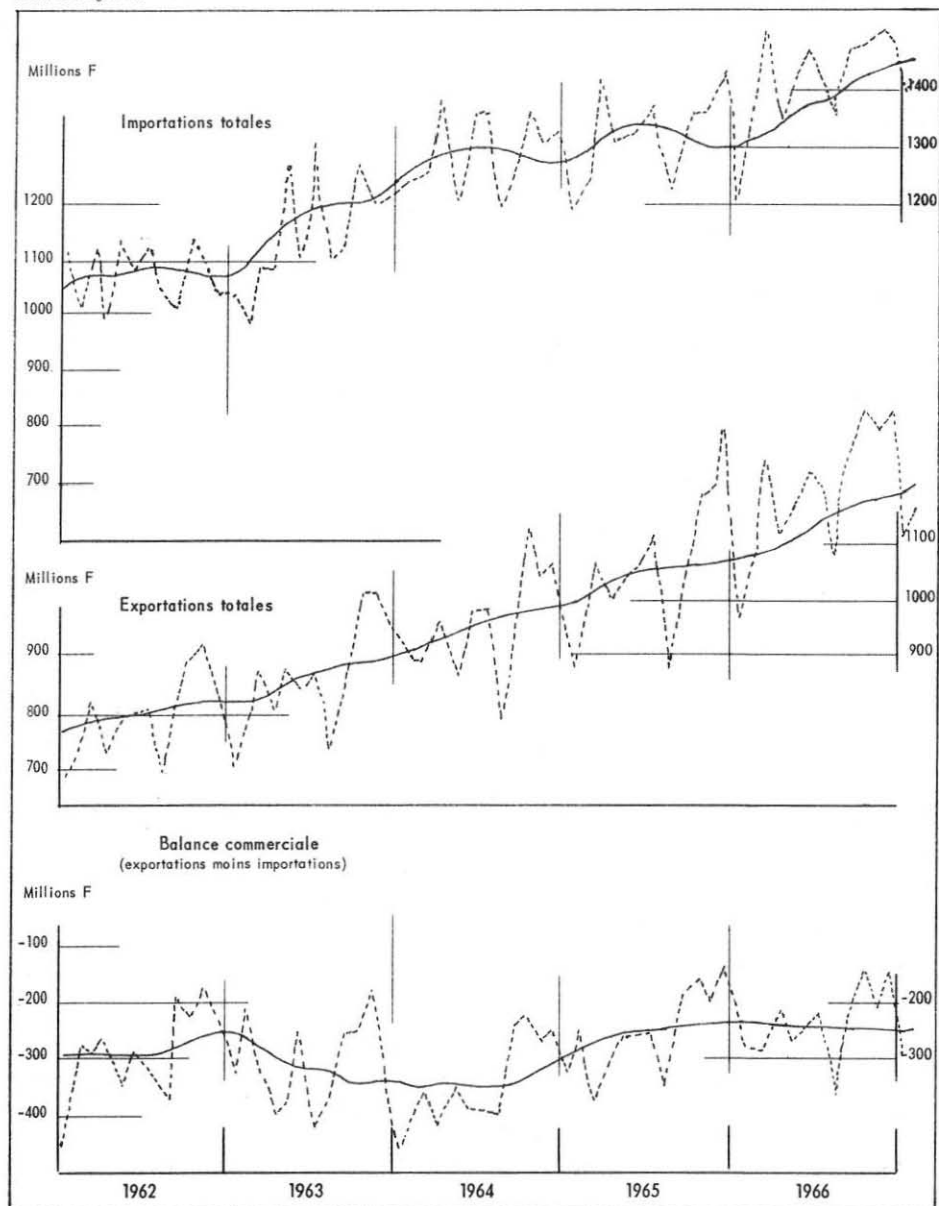
Tendance _____



COMMERCE EXTERIEUR

Données originales - - - -

Tendance ———



RESUME STATISTIQUE

CANTON DE GENEVE

Population

La population résidente du canton accuse ce mois-ci une augmentation de 1 525 personnes et s'établit, à fin mars, à 308 444 habitants (chiffre provisoire). Le nombre de saisonniers est supérieur à celui de mars 1966 (6 349 contre 5 977). Sans compter ces derniers, la population se chiffrerait à 302 095 habitants.

Ces mouvements sont dus, pour une part, à la migration: 3 849 personnes, dont 1 737 saisonniers, sont arrivées ce mois-ci dans le canton, alors que 2 499 (parmi lesquelles 71 saisonniers) en sont parties, réalisant ainsi un gain migratoire de 1 350 habitants résidents (mars 1966: 1 160). Le mouvement naturel de la population se solde par un gain de 175 personnes, résultant de 407 naissances et 232 décès. Notons enfin que durant le mois de mars, 219 mariages et 37 divorces ont été enregistrés parmi les habitants du canton.

La population résidente de la ville a augmenté de 541 habitants et se chiffre à 172 579 âmes à la fin du mois. L'augmentation résulte de 173 naissances, 144 décès et d'un gain migratoire de 512 personnes.

Main-d'oeuvre

Le nombre d'étrangers soumis au contrôle du travail a augmenté, en mars, de 3 147 et s'établit, à la fin du mois, à 48 857. Ce chiffre comprend 7 303 frontaliers.

Parmi les étrangers soumis au contrôle du travail, 6 795 travaillent dans le commerce et les bureaux, 9 109 dans le bâtiment et 1 992 dans le service de maison.

Le montant total des indemnités versées par l'assurance chômage en mars s'élève à F 9 162,40 contre 14 506,95 le mois précédent; les principaux versements concernent les employés du commerce et de la vente (F 2 833,70) et les professions non spécifiées (F 3 395,85).

Construction

Au cours du mois de mars, il a été déposé des requêtes pour la construction de 61 bâtiments d'habitation, totalisant 305 logements (mars 1966: 31 bâtiments et 271 logements). Au cours du même mois, des autorisations pour la construction de 23 bâtiments d'habitation, dont 4 villas, ont été octroyées, totalisant 381 logements et 1 570 pièces. Rappelons qu'en 1966, les moyennes mensuelles des constructions autorisées étaient respectivement 28 bâtiments, 14 villas, 311 logements et 1 166 pièces.

Il a été terminé, en mars, 12 villas, 19 bâtiments à plusieurs logements et 5 bâtiments sans logements (moyenne mensuelle 1966: 11 villas, 16 bâtiments à plusieurs logements et 6 bâtiments sans logement). Le nombre de logements achevés en mars est 472 (moyenne mensuelle 1966: 445).

Le volume des constructions autorisées a été de 243 milliers de m³, concernant uniquement des bâtiments avec logements (moyenne mensuelle 1966: 198 milliers de m³ dont 111 milliers de m³ de bâtiments avec logements).

Le volume des constructions terminées au cours du mois de mars est de 202 milliers de m³ (moyenne mensuelle 1966: 161) dont 185 milliers de m³ de bâtiments à usage d'habitation.

Notons enfin que le nombre de logements existants à la fin du mois s'élevait à 124 964, soit 5 145 de plus qu'un an auparavant.

Commerce

Le nombre des ventes à tempérament ayant fait l'objet d'un pacte de réserve de propriété se monte, à fin mars, à 685 (moyenne mensuelle 1966: 639). Parmi ces pactes, 16 concernent des appareils ménagers, 64 des postes de télévision, 373 des automobiles et 133 des meubles et articles d'ameublement. Le montant total garanti s'élève à 4 368 milliers de F (moyenne mensuelle 1966: 3 504).

Transports et communications

Il y avait, à fin mars, 99 940 automobiles, cars, camions et véhicules assimilés immatriculés dans le canton, soit 6 790 de plus qu'un an auparavant. Ce chiffre se décompose en 88 468 autos, 5 266 camions et 6 206 autres véhicules tels que cars, remorques, taxis, etc. Il y avait également 7 314 véhicules motorisés à deux roues et side-cars en circulation (mars 1966: 7 869) dont 4 362 motos légères et 290 side-cars.

La CGTE a transporté, en mars, 6 560 milliers de voyageurs (6 663 milliers en mars 1966). Les divers véhicules ont parcouru 721 milliers de km contre 744 milliers en mars 1966.

En mars, 17 519 voyageurs sont arrivés ou partis à la gare des Eaux-vives et 1 103 tonnes de marchandises ont été enregistrées à l'arrivée. Les chiffres correspondants en mars 1966 étaient respectivement 15 078 voyageurs et 1 500 tonnes.

En mars, il a été vendu 120,1 milliers de billets et abonnements à la gare de Cornavin et au bureau de ville CFF (mars 1966: 100,5 milliers). Le mouvement total des marchandises des gares de Cornavin, La Praille et Vernier s'est chiffré à 43,8 milliers de tonnes pour les expéditions et à 126,5 milliers de tonnes pour les arrivages (mars 1966: 65,4 et 136,9 milliers de tonnes respectivement).

Le nombre d'abonnés au téléphone a augmenté de 418 unités par rapport au mois précédent et se chiffre à 119 441 à fin mars. Le trafic téléphonique est en augmentation par rapport à l'année précédente (11 314 milliers de communications contre 10 804 milliers en mars 1966).

En février, 6 254 avions ont décollé ou atterri à l'aéroport de Cointrin (février 1966: 4 654), dont 3 239 pour le trafic commercial. Le nombre de passagers arrivés ou partis du trafic commercial s'élève, au cours du même mois, à 114 074 (février 1966: 99 252). Le trafic «Fret et poste» s'est chiffré à 2 354 tonnes contre 2 028 en février 1966.

Tourisme

Les établissements hôteliers ont enregistré, en février, l'arrivée de 38 395 hôtes contre 34 326 en février 1966 (chiffres provisoires). Ces hôtes proviennent principalement de la Suisse et du Liechtenstein (7 509), de France (9 112) et des Etats-Unis d'Amérique (3 965).

Le nombre de nuitées se monte à 116 305 (février 1966: 111 826) ce qui entraîne un nombre moyen de 3,03 nuitées par hôte et un taux d'occupation des lits disponibles de 41,0 % (février 1966: 39,9 %).

Justice et police

En mars, on a enregistré 8 172 réquisitions de poursuite (mars 1966: 6 489) et 477 réquisitions de vente contre 704 en mars 1966.

*

*

*

CONFEDERATION

Indicateurs économiques

L'indice de la production industrielle, calculé par le Bureau fédéral de statistique sur la base 1958 = 100, se monte à 166 au 4ème trimestre 1966, contre 159 au trimestre correspondant de l'année précédente. Cette hausse résulte d'une augmentation des secteurs «Habillement», «Industrie chimique», «Arts graphiques» et «Industrie horlogère». Les autres secteurs marquent une baisse.

On enregistre, en mars, 211 chômeurs complets (mars 1966: 190) et 4395 offres d'emploi (mars 1966: 4792).

La statistique du mouvement hôtelier signale, en février, un total de 493 milliers d'arrivées et 2415 milliers de nuitées (chiffres provisoires). Les chiffres correspondants en février 1966 étaient respectivement 478 et 2375 milliers.

Les recettes des CFF pour les voyageurs transportés en février ont été de 37,3 millions de F contre 36,0 millions en février 1966.

Il a été enregistré, en décembre, 9486 immatriculations nouvelles de voitures (décembre 1965: 8438) et 775 camions (décembre 1965: 637).

Finances et prix

L'indice total des actions, calculé par la Banque nationale, s'établissait à 473 à fin mars (dernier vendredi du mois), en diminution de 2,5 % par rapport au mois précédent.

L'indice des prix à la consommation, calculé sur la base septembre 1966 = 100, est resté à 102,2 en mars, comme en février. Cette stabilité masque néanmoins une hausse du secteur «Habillement» compensée par une baisse du secteur «Chauffage et éclairage».

De son côté, l'indice des prix de gros, calculé sur la base 1963 = 100, passe de 103,8 en février à 103,7 en mars. Cette diminution résulte principalement d'une baisse des secteurs «Produits énergétiques et connexes» et «Métaux et ouvrages en métal».

*

*

*

OBSERVATIONS METEOROLOGIQUES FAITES A L'AEROPORT DE COINTRIN
ET NIVEAU DU LAC⁽¹⁾

Chiffres annuels ou mensuels

	TEMPERATURE				PRECIPITATIONS			OBSERVATIONS DIVERSES			NIVEAU DU LAC		
	Moyenne	Ecart à la normale (2)	Minimum absolu	Maximum absolu	Jours de pluie ou de neige (3)	Eau tombée (4)	Neige	Humidité relative moyenne (5)	Pression atmosphérique moyenne	Insolation (6)	Moyen	Minimum absolu	Maximum absolu
	° Celsius				nombre	mm	cm	%	mm Hg	heures	m		
	1	2	3	4	5	6	7	8	9	10	11	12	13
1962	9,0	-0,2	-12,5	34,2	120	766	24	70	724,9	177,3	372,02	371,63	372,34
1963	8,4	-0,8	-19,1	30,1	136	1013	85	74	723,6	149,0	372,09	371,80	372,41
1964	9,7	+0,5	-17,8	33,1	115	747	71	72	725,6	154,3	371,91	371,31	372,31
1965	8,7	-0,5	-13,9	32,1	180	1270	100	78	724,0	138,3	372,06	371,65	372,46
1966	9,9	+0,7	-14,6	33,4	156	1066	43	75	723,7	155,7	372,04	371,93	372,12
1966													
Janv.	-0,4	-0,6	-14,6	12,7	15	97,5	22	80	722,8	58,3	371,69	371,58	371,92
Fév.	5,4	+4,3	-3,7	15,0	17	142,1	-	81	719,8	77,0	371,72	371,58	371,83
Mars	4,2	-0,7	-4,9	14,5	13	49,6	6	71	727,4	182,2	371,60	371,54	371,71
Avril	10,2	+1,5	-0,3	19,0	17	103,6	-	73	721,4	161,6	371,75	371,60	371,95
Mai	13,9	+0,8	+2,4	25,0	11	81,7	-	68	725,6	260,1	372,09	371,95	372,20
Juin	18,2	+1,7	+5,6	32,0	7	28,1	-	62	725,3	263,3	372,32	372,16	372,43
Juil.	17,3	-1,0	+7,9	31,5	9	76,6	-	64	724,2	256,4	372,18	372,16	372,31
Août	17,3	-0,3	+5,4	33,4	12	68,3	-	67	724,5	204,4	372,36	372,16	372,23
Sept.	15,6	+1,3	+6,2	31,2	8	56,7	-	74	726,3	200,3	372,19	372,15	372,26
Oct.	12,0	+2,9	+3,4	25,0	14	124,2	-	84	720,3	110,0	372,22	372,13	372,16
Nov.	3,0	-1,5	-5,2	12,1	13	88,2	2	86	723,4	50,5	372,13	371,91	372,07
Déc.	2,4	+0,9	-5,7	11,2	20	149,6	13	87	724,0	43,7	372,17	372,07	372,22
1967													
Janv.	0,6	+0,4	-8,1	13,3	10	44,1	4	88	727,6	78,9	372,11	372,04	372,22
Fév.	2,8	+1,7	-8,4	16,0	10	80,6	-	81	726,6	121,8	371,99	371,91	372,07
Mars	6,1	+1,5	-3,0	18,1	17	79,9	-	75	727,9	146,2	371,80	371,69	371,97
Avril													
Mai													
Juin													
Juil.													
Août													
Sept.													
Oct.													
Nov.													
Déc.													

(1) Niveau du lac: altitude mesurée à Sécheron

(2) Par normale on entend la moyenne du mois ou de l'année considéré, établie de 1901 à 1906

(3) Jours où l'on a enregistré au moins 0,3 mm d'eau ou de neige fondue

(4) Pluie ou neige fondue

(5) Rapport du poids de vapeur d'eau contenue dans l'air au poids maximum de vapeur d'eau à une température donnée (100 % = condensation de la vapeur d'eau).

(6) Moyennes ou totaux mensuels

N.B.A la suite du transfert de l'observatoire à Sauvergnay, les observations météorologiques relatives à son ancien emplacement ne sont plus disponibles depuis novembre 1966; il leur a été substitué les observations correspondantes faites à l'aéroport de Cointrin.

POPULATION RESIDENTE DU CANTON PAR SEXE ET ORIGINE

Situation en fin de période

Unité: Nombre

	GENEVOIS		CONFEDERES		ETRANGERS			ENSEMBLE		
	TOTAL	dont femmes	TOTAL	dont femmes	TOTAL	dont femmes	TOTAL sans saisonniers	TOTAL	dont femmes	TOTAL sans saisonniers
	1	2	3	4	5	6	7	8	9	10
1938	64935	35071	77686	42351	34114	19737	.	176735	97159	.
1948	68497	37709	98876	51784	37377	21590	.	204750	111083	.
1958	76201	42088	116551	61264	47551	24326	46451	240303	127678	239203
1959	78101	43100	117748	61999	26675	26675	50754	247882	131774	246603
1960	79362	43411	118120	63306	56221	28883	53909	253703	135600	251391
1961	81731	44604	117545	63128	60878	30642	59753	260154	138374	259029
1962	83595	45593	118216	63691	70600	35335	70290	272411	144619	272101
1963	85252	46482	119005	64328	78799	39331	78466	283056	150141	282723
1964	87127	47567	119615	64930	87543	43735	87426	294285	156232	294168
1965	88580	48346	120026	65360	91187	46673	91020	299793	160379	299626
1966	89578	48836	121046	66329	90955	45867	90588	301579	161032	301212
1966										
Janv.	88506	48300	120134	65425	91856	46360	90377	300496	160085	299017
Fév.	88610	48327	119987	65366	94046	46405	90387	302643	160098	298984
Mars	88772	48389	119156	64784	96017	46113	90040	303945	159286	297968
Avril	88902	48416	118632	64411	96582	46151	90254	304116	158978	297788
Mai	88930	48434	119045	64728	97166	46307	90562	305141	159469	298537
Juin	89098	48495	119325	65025	97652	46438	91016	306075	159958	299439
Juil.	89131	48524	119894	65437	97437	45187	90750	306372	160148	299685
Août	89157	48561	120363	65736	97249	46011	90565	306769	160308	300085
Sept.	89165	48564	120509	65888	97349	45992	90584	307023	160444	300258
Oct.	89544	48782	120464	65954	97478	45968	90693	307486	160704	300701
Nov.	89541	48800	120943	66270	97772	46135	91118	308256	161205	301602
Déc.	89578	48836	121046	66329	90955	45867	90588	301579	161032	301212
1967										
Janv	89574	48843	121339	66508	93113	46240	90847	304026	161591	301760
Fév.	89606	48855	121670	66699	95643	46493	90964	306919	162047	302240
Mars	89654	48903	121436	66370	97354	46433	91005	308444	161706	302095
Avril										
Mai										
Juin										
Juil.										
Août										
Sept.										
Oct.										
Nov.										
Déc.										

MOUVEMENT DEMOGRAPHIQUE PAR SEXE ET ORIGINE (1)

Chiffres mensuels

Unité: Nombre

		GENEVOIS		CONFEDERES		ETRANGERS		ENSEMBLE	
		TOTAL	dont femmes	TOTAL	dont femmes	TOTAL	dont femmes	TOTAL	dont femmes
		1	2	3	4	5	6	7	8
CANTON									
Naissances vivantes	Mars 1966	68	38	159	77	188	94	415	209
	Mars 1967	80	43	127	59	200	94	407	196
Décès	Mars 1966	101	55	119	54	53	31	273	140
	Mars 1967	85	52	103	51	44	19	232	122
Immigrés (2)	Mars 1966	64	36	557	285	4 493	950	5 114	1 271
	Mars 1967	65	37	699	336	3 085	750	3 849	1 123
Emigrés (2)	Mars 1966	136	77	1 215	801	2 603	1 274	3 954	2 152
	Mars 1967	72	37	1 072	783	1 355	718	2 499	1 538
Gain changement de nationalité	Mars 1966	267	120	- 213	- 89	- 54	- 31	-	-
	Mars 1967	60	57	115	110	- 175	- 167	-	-
Gain total	Mars 1966	162	62	- 831	- 582	1 971	- 292	1 302	- 812
	Mars 1967	48	48	- 234	- 329	1 711	- 60	1 525	- 341
Population résidente en fin de mois	Mars 1966	88 772	48 389	119 156	64 784	96 017	46 113	303 945	159 286
	Mars 1967	89 654	48 903	121 436	66 370	97 354	46 433	308 444	161 706
VILLE									
Naissances vivantes	Mars 1966	25	15	71	30	90	50	186	95
	Mars 1967	28	15	51	28	94	38	173	81
Décès	Mars 1966	51	30	85	40	35	19	171	89
	Mars 1967	50	31	68	33	26	10	144	74
Immigrés (3)	Mars 1966	141	82	596	296	2 446	706	3 183	1 084
	Mars 1967	107	53	607	288	1 856	589	2 570	930
Emigrés (3)	Mars 1966	310	179	1 180	712	2 046	1 011	3 536	1 902
	Mars 1967	167	95	914	599	977	494	2 058	1 188
Gain changement de nationalité	Mars 1966	173	79	- 134	- 56	- 39	- 23	-	-
	Mars 1967	38	37	74	69	- 112	- 106	-	-
Gain total	Mars 1966	- 22	- 33	- 732	- 482	416	- 297	- 338	- 812
	Mars 1967	- 44	- 21	- 250	- 247	835	17	541	- 251
Population résidente en fin de mois	Mars 1966	49 990	28 104	70 539	39 572	54 000	27 331	174 529	95 007
	Mars 1967	49 280	27 764	69 931	39 416	53 368	26 614	172 579	93 794

(1) Saisonniers compris.

(2) Personnes en provenance ou à destination de l'extérieur du canton.

(3) Personnes en provenance ou à destination d'une autre commune ou de l'extérieur du canton.

MOUVEMENT DEMOGRAPHIQUE DU CANTON

Chiffres annuels ou mensuels

Unité: Nombre

	POPULATION RESIDENTE (1)		NAISSANCES VIVANTES	DECES	IMMIGRES (2)		EMIGRES (2)		GAIN TOTAL	MARIAGES	DIVORCES
	TOTALE	dont saisonniers			TOTAL	dont saisonniers	TOTAL	dont saisonniers			
1938	176 735	.	1 620	2 308	*	.	*	.	829	1 561	327
1948	204 750	.	2 383	2 445	25 874	.	20 427	.	5 447	1 757	442
1958	240 303	1 100	3 088	2 412	26 203	*	22 025	*	4 826	2 056	356
1959	247 882	1 279	3 270	2 498	28 197	5 228	21 294	5 049	7 579	2 108	439
1960	253 703	2 312	3 384	2 483	27 720	7 078	22 800	6 046	5 821	2 198	460
1961	260 154	1 125	3 682	2 589	32 346	8 505	26 988	9 689	6 451	2 283	485
1962	272 411	310	4 001	2 727	37 582	9 549	26 599	10 805	12 257	2 602	468
1963	283 056	333	4 480	2 851	41 247	11 794	32 231	11 775	10 645	2 621	463
1964	294 285	117	4 862	2 708	46 185	12 331	37 110	12 574	11 229	2 579	445
1965	299 793	167	4 706	2 772	37 256	9 631	33 682	9 607	5 508	2 581	426
1966	301 579	367	4 748	2 843	36 820	7 999	36 939	7 815	1 786	2 432	436
1966											
Janv.	300 496	1 479	386	243	3 117	1 366	2 557	55	703	122	37
Fév.	302 643	3 659	366	228	4 592	2 342	2 583	164	2 147	111	24
Mars	303 945	5 977	415	273	5 114	2 476	3 954	159	1 302	150	46
Avril	304 116	6 328	437	283	2 623	474	2 606	126	171	213	56
Mai	305 141	6 604	450	201	2 516	347	1 740	72	1 025	202	29
Juin	306 075	6 636	452	229	2 738	242	2 027	211	934	248	41
Juil.	306 372	6 687	389	217	2 349	207	2 224	157	297	281	49
Août	306 769	6 684	394	214	2 584	180	2 367	182	397	208	32
Sept.	307 023	6 765	392	209	2 412	221	2 341	141	254	304	40
Oct.	307 486	6 785	372	214	2 959	122	2 654	103	463	201	7
Nov.	308 256	6 654	331	278	3 038	13	2 321	149	770	222	46
Déc.	301 579	367	364	254	2 778	9	9 565	6 296	-6 677	170	29
1967											
Janv.	304 026	2 266	388	284	4 032	1 952	1 739	54	2 447	103	12
Fév.	306 919	4 679	363	235	4 663	2 485	1 898	72	2 893	111	39
Mars	308 444	6 349	407	232	3 849	1 737	2 499	71	1 525	219	37
Avril											
Mai											
Juin											
Juil.											
Août											
Sept.											
Oct.											
Nov.											
Déc.											

(1) Situation en fin de période

(2) Personnes en provenance ou à destination de l'extérieur du canton

MOUVEMENT DEMOGRAPHIQUE DE LA VILLE

Chiffres annuels ou mensuels

Unité: Nombre

	POPULATION RESIDENTE (1)		NAISSANCES VIVANTES	DECES	IMMIGRES (2)		EMIGRES (2)		GAIN TOTAL	MARIAGES	DIVORCES
	TOTALE	dont saisonniers			TOTAL	dont saisonniers	TOTAL	dont saisonniers			
1938	124 934	.	1 067	1 627	*	.	*	.	240	1 184	306
1948	148 640	.	1 775	1 738	*	.	*	.	3 291	1 326	438
1958	172 024	*	2 304	1 685	23 559	*	21 045	*	3 101	1 527	307
1959	174 252	*	2 277	1 812	23 322	*	21 430	*	2 228	1 546	385
1960	172 501	1 798	2 217	1 700	20 732	*	23 000	*	1 751	1 656	404
1961	172 677	570	2 195	1 736	25 297	4 745	25 580	5 262	176	1 620	384
1962	173 673	95	2 169	1 843	28 174	5 080	27 504	5 815	996	1 834	338
1963	174 660	128	2 263	1 899	29 990	5 272	29 367	5 252	987	1 761	349
1964	175 469	21	2 326	1 726	33 484	5 150	33 275	5 264	809	1 667	319
1965	174 502	12	2 251	1 838	30 192	4 356	31 572	4 380	- 967	1 606	263
1966	169 666	199	2 216	1 785	28 874	3 652	34 141	3 473	- 4 836	1 487	274
1966											
Janv.	174 302	642	182	165	2 409	666	2 626	36	- 200	77	24
Fév.	174 867	1 582	179	157	3 139	1 042	2 596	104	565	63	15
Mars	174 529	2 438	186	171	3 183	966	3 536	110	- 338	104	32
Avril	174 095	2 550	210	189	2 155	205	2 610	94	- 434	150	36
Mai	174 444	2 644	222	111	1 833	144	1 595	50	349	109	18
Juin	174 616	2 648	195	150	2 401	153	2 274	150	172	162	26
Juil.	174 389	2 677	195	129	2 222	133	2 515	105	- 227	162	31
Août	174 158	2 674	186	141	2 303	112	2 579	114	- 231	131	19
Sept.	173 841	2 698	170	125	2 024	117	2 386	93	- 317	181	26
Oct.	173 533	2 683	182	139	2 491	73	2 842	89	- 308	120	5
Nov.	173 178	2 617	145	154	2 444	25	2 790	94	- 355	123	27
Déc.	169 666	199	164	154	2 270	16	5 792	2 434	- 3 512	105	15
1967											
Janv.	170 745	1 134	160	143	2 958	971	1 896	36	1 079	79	5
Fév.	172 038	2 133	175	138	2 943	1 036	1 687	37	1 293	63	25
Mars	172 579	2 807	173	144	2 570	728	2 058	56	541	140	22
Avril											
Mai											
Juin											
Juil.											
Août											
Sept.											
Oct.											
Nov.											
Déc.											

(1) Situation en fin de période.

(2) Personnes en provenance ou à destination d'une autre commune ou de l'extérieur du canton.

Population

Canton

MOUVEMENT DEMOGRAPHIQUE PAR COMMUNE, EN MARS 1967 (1)

Chiffres mensuels

Unité: Nombre

COMMUNE	MIGRATIONS EXTERIEURES DU CANTON (2)		MIGRATIONS INTERCOMMUNALES (3)		GAIN MIGRATOIRE	NAISSANCES VIVANTES	DECES	GAIN TOTAL	POPULATION RESIDENTE (4)
	Immigrés	Emigrés	Immigrés	Emigrés					
	1	2	3	4					
Genève	1980	1322	590	736	512	173	144	541	172 579
Anières	9	17	8	13	-13	1	-	-12	957
Bellevue	15	24	9	14	-14	-	-	-14	696
Bernex	37	16	38	12	47	5	12	40	3 005
Carouge	285	116	118	197	90	22	14	98	14 806
Chêne-Bougeries	98	187	63	45	-71	11	5	-65	8 441
Chêne-Bourg	58	55	34	68	-31	12	5	-24	5 968
Choulex	6	3	9	2	10	-	-	10	617
Collonge-Bellerive	75	51	21	57	-12	6	3	-9	2 854
Cologny	13	63	23	8	-35	4	2	-33	2 159
Confignon	27	15	13	17	8	3	1	10	1 409
Corsier	6	3	1	4	-	1	-	1	616
Genthod	13	5	9	6	11	2	-	13	993
Grand-Saconnex	54	35	63	48	34	6	2	38	4 495
Hermance	4	2	2	1	3	1	-	4	513
Lancy	234	135	149	146	102	33	5	130	18 230
Meinier	12	4	11	12	7	3	1	9	1 186
Meyrin	205	74	70	123	78	37	6	109	11 727
Onex	72	32	208	60	188	23	3	208	11 747
Plan-les-Quates	17	23	33	15	12	6	1	17	3 251
Pregny-Chambésy	12	19	40	22	11	1	1	11	1 693
Puplinge	3	6	8	4	1	1	1	1	512
Thônex	70	35	44	61	18	6	13	11	5 554
Troinex	15	12	7	18	-8	1	1	-8	1 048
Vandoeuvres	7	17	8	11	-13	-	1	-14	1 355
Vernier	370	86	233	128	389	32	5	416	15 223
Versoix	41	43	20	18	-	6	1	5	4 499
Veyrier	20	14	29	17	18	3	1	20	3 514
Agglomération	3 758	2 414	1 861	1 863	1 342	399	228	1 513	299 647
Aire-la-Ville	3	-	1	-	4	-	-	4	199
Avully	1	2	1	5	-5	-	-	-5	388
Avusy	3	10	12	4	1	2	-	3	445
Bardonnex	13	9	2	13	-7	-	-	-7	943
Cartigny	8	1	1	1	7	-	-	7	484
Céligny	3	12	3	2	-8	-	-	-8	472
Chancy	-	-	4	5	-1	-	-	-1	368
Collex-Bossy	2	6	5	-	1	-	-	1	560
Dardagny	8	7	2	4	-1	-	2	-3	724
Gy	1	1	1	1	-	-	-	-	151
Jussy	7	4	-	6	-3	-	-	-3	660
Laconnex	1	4	-	-	-3	-	1	-4	210
Perly-Certoux	9	2	23	7	23	1	1	23	521
Presinge	1	3	4	-	2	1	-	3	346
Russin	3	3	-	5	-5	1	-	-4	305
Satigny	27	19	11	15	4	2	-	6	1 713
Soral	1	2	2	2	-1	1	-	-	308
Communes rurales	91	85	72	70	8	8	4	12	8 797
TOTAL CANTON	3 849	2 499	1 933	1 933	1 350	407	232	1 525	308 444

(1) Saisonniers compris

(2) Concerne les personnes en provenance ou à destination de l'extérieur du canton

(3) Concerne les personnes en provenance ou à destination d'une autre commune du canton

(4) Situation en fin de période

MIGRATIONS EXTERIEURES DU CANTON PAR ORIGINE

Totaux annuels ou mensuels

Unité: Nombre

	IMMIGRES					EMIGRES					GAIN MIGRA- TOIRE
	TOTAL	Genevois	Confédérés	Etrangers	dont saisonniers	TOTAL	Genevois	Confédérés	Etrangers	dont saisonniers	
	1	2	3	4	5	6	7	8	9	10	
1961	32 346	785	8 854	22 707	8 505	26 988	695	8 132	18 161	9 689	5 358
1962	37 582	700	9 135	27 747	9 549	26 599	753	7 481	18 365	10 805	10 983
1963	41 247	695	8 942	31 610	11 794	32 231	761	7 402	24 068	11 775	9 016
1964	46 185	937	9 323	35 925	12 331	37 110	892	8 158	28 060	12 574	9 075
1965	37 256	839	9 268	27 149	9 631	33 682	1 022	8 150	24 510	9 607	3 574
1966	36 820	914	9 778	26 128	7 999	36 939	1 377	8 720	26 842	7 815	-119
1965											
1er trim.	13 798	227	1 674	11 897	7 076	5 038	211	1 944	2 883	120	8 760
2e trim.	9 908	159	3 266	6 483	2 237	7 447	246	2 499	4 702	223	2 461
3e trim.	6 227	218	2 205	3 804	316	6 133	241	1 796	4 096	280	94
4e trim.	7 323	235	2 123	4 965	2	15 064	324	1 911	12 829	8 984	-7 741
1966											
Janv.	3 117	75	699	2 343	1 366	2 557	143	627	1 787	55	560
Fév.	4 592	56	616	3 920	2 342	2 583	141	614	1 828	164	2 009
Mars	5 114	64	557	4 493	2 476	3 954	136	1 215	2 603	159	1 160
Avril	2 623	85	782	1 756	474	2 606	151	1 199	1 256	126	17
Mai	2 516	62	820	1 634	347	1 740	88	512	1 140	72	776
Juin	2 738	56	994	1 688	242	2 027	102	600	1 325	211	711
Juil.	2 349	48	1 048	1 253	207	2 224	118	640	1 466	157	125
Août	2 584	67	926	1 591	180	2 367	84	618	1 665	182	217
Sept.	2 412	101	775	1 536	221	2 341	105	705	1 531	141	71
Oct.	2 959	118	878	1 963	122	2 654	118	734	1 802	103	305
Nov.	3 038	99	967	1 972	13	2 321	95	568	1 658	149	717
Déc.	2 778	83	716	1 979	9	9 565	96	688	8 781	6 296	-6 787
1967											
Janv.	4 032	62	744	3 226	1 952	1 739	82	509	1 148	54	2 293
Fév.	4 663	61	763	3 839	2 485	1 898	45	493	1 360	72	2 765
Mars	3 849	65	699	3 085	1 737	2 499	72	1 072	1 355	71	1 350
Avril											
Mai											
Juin											
Juil.											
Août											
Sept.											
Oct.											
Nov.											
Déc.											

MIGRATIONS EXTERIEURES DU CANTON PAR PROFESSION

Totaux mensuels

Unité: Nombre

PROFESSION	IMMIGRES			EMIGRES			GAIN MIGRATOIRE		
	1966 Mars	Mars 1967		1966 Mars	Mars 1967		1966 Mars	Mars 1967	
		TOTAL	dont saisonniers		TOTAL	dont saisonniers		TOTAL	dont saisonniers
	1	2	3	4	5	6	7	8	9
Agriculteurs	-	-	.	-	-	.	-	-	.
Industriels, artisans	-	1	.	1	2	.	-1	-1	.
Entrepreneurs de transports	-	-	.	-	1	.	-	-1	.
Commerce, banque, assurance	4	5	.	3	3	.	1	2	.
Hôteliers, restaurateurs	1	1	.	2	-	.	-1	1	.
Entrepreneurs des services	-	1	.	1	1	.	-1	-	.
Autres indépendants	-	-	.	5	2	.	-5	-2	.
Total indépendants	5	8	.	12	9	.	-7	-1	.
Avocats, notaires	-	-	.	1	1	.	-1	-1	.
Architectes, géomètres	-	1	.	5	3	.	-5	-2	.
Médecins, dentistes									
Vétérinaires, spécialistes paramédicaux	8	2	.	9	2	.	-1	-	.
Artistes, écrivains	6	2	.	3	3	.	3	-1	.
Religieux, missionnaires	2	4	.	4	2	.	-2	2	.
Autres professions libérales	6	5	.	5	6	.	1	-1	.
	-	-	.	-	-	.	-	-	.
Total professions libérales	22	14	.	27	17	.	-5	-3	.
Fonctionnaires internationaux	83	124	.	355	48	.	-272	76	.
Professeurs, instituteurs	14	9	.	13	3	.	1	6	.
Commis d'administration	1	-	.	2	2	.	-1	-2	.
Employés services publiques	20	51	.	45	37	.	-25	14	.
Autres fonctionnaires	-	1	.	2	-	.	-2	1	.
Total fonctionnaires	118	185	.	417	90	.	-299	95	.
Directeurs, administrateurs	12	13	.	13	10	.	-1	3	.
Fondés de pouvoir, chefs de service	14	14	.	13	13	.	1	1	.
Ingénieurs, techniciens	36	33	.	48	23	.	-12	10	.
Juristes, experts comptables	4	4	.	2	2	.	2	2	.

MIGRATIONS EXTERIEURES DU CANTON PAR PROFESSION (suite)

Totaux mensuels

Unité: Nombre

PROFESSION	IMMIGRES			EMIGRES			GAIN MIGRATOIRE		
	1966 Mars	Mars 1967		1966 Mars	Mars 1967		1966 Mars	Mars 1967	
		TOTAL	dont saisonniers		TOTAL	dont saisonniers		TOTAL	dont saisonniers
	1	2	3	4	5	6	7	8	9
Bibliothécaires, assistantes sociales	1	18	.	5	19	.	-4	-1	.
Infirmiers, laborants	27	23	.	63	25	.	-36	-2	.
Interprètes, journalistes	13	8	.	9	1	.	4	7	.
Autres employés supérieurs	31	12	.	111	13	.	-80	-1	.
Total employés supérieurs	138	125	.	264	106	.	-126	19	.
Employés de commerce	192	175	-	384	200	-	-192	-25	-
Dessinateurs, mécanographes	13	15	-	20	20	-	-7	-5	-
Vendeurs, représentants	47	43	-	59	54	-	-12	-11	-
Employés d'hôtels	223	276	15	173	172	-	50	104	15
Service de maison	260	147	50	562	599	-	-302	-452	50
Autres employés subalternes	53	65	11	114	89	-	-61	-24	11
Total employés subalternes	788	721	76	1312	1134	-	-524	-413	76
Travailleurs agricoles	158	42	13	62	64	6	96	-22	7
Travailleurs du bois et de la construction	1427	848	799	106	48	36	1321	800	763
Chauffeurs, livreurs	9	9	-	24	12	1	-15	-3	-1
Travailleurs de l'industrie et des métiers	202	182	13	209	158	2	-7	24	11
Manoeuvres indéterminés	1221	849	803	100	37	17	1121	812	786
Autres ouvriers et manoeuvres	143	111	30	152	131	3	-9	-20	27
Total ouvriers et manoeuvres	3160	2041	1658	653	450	65	2507	1591	1593
Ecoliers, étudiants	422	330	-	556	348	3	-134	-18	-3
Stagiaires, apprentis	41	47	-	57	56	-	-16	-9	-
Rentiers, ménagères	401	251	3	550	210	3	-149	41	-
Chômeurs	-	-	-	-	-	-	-	-	-
Total sans activité économique	864	628	3	1163	614	6	-299	14	-3
Profession inconnue	19	127	-	106	79	-	-87	48	-
TOTAL	5114	3849	1737	3954	2499	71	1160	1350	1666

MIGRATIONS EXTERIEURES DU CANTON PAR NATIONALITE

Totaux mensuels

Unité: Nombre

NATIONALITE	IMMIGRES			EMIGRES			GAIN MIGRATOIRE		
	Mars 1966	Mars	1967	Mars 1966	Mars	1967	Mars 1966	Mars	1967
		TOTAL	dont saisonniers		TOTAL	dont saisonniers		TOTAL	dont saisonniers
	1	2	3	4	5	6	7	8	9
Genève	64	65	.	136	72	.	-72	-7	.
Appenzell	3	8	.	26	32	.	-23	-24	.
Argovie	25	37	.	85	92	.	-60	-55	.
Bâle	27	20	.	35	37	.	-8	-17	.
Berne	110	155	.	282	285	.	-172	-130	.
Fribourg	64	76	.	72	36	.	-8	40	.
Glaris	3	2	.	6	6	.	-3	-4	.
Grisons	6	12	.	37	36	.	-31	-24	.
Lucerne	24	19	.	52	41	.	-28	-22	.
Neuchâtel	32	42	.	50	16	.	-18	26	.
St. Gall	21	28	.	102	97	.	-81	-69	.
Schaffouse	6	4	.	13	14	.	-7	-10	.
Schwytz	8	6	.	18	10	.	-10	-4	.
Soleure	5	15	.	34	30	.	-29	-15	.
Tessin	16	18	.	32	27	.	-16	-9	.
Thurgovie	10	6	.	49	46	.	-39	-40	.
Unterwald	2	3	.	10	6	.	-8	-3	.
Uri	-	2	.	6	9	.	-6	-7	.
Valais	57	80	.	71	41	.	-14	39	.
Vaud	93	115	.	112	86	.	-19	29	.
Zoug	-	2	.	9	7	.	-9	-5	.
Zurich	45	49	.	114	118	.	-69	-69	.
Total Confédération	557	699	.	1215	1072	.	-658	-373	.
Allemagne	112	107	2	255	111	-	-143	-4	2
Autriche	19	18	3	49	11	-	-30	7	3
Belgique	13	14	-	37	11	-	-24	3	-
Danemark	15	4	-	18	13	-	-3	-9	-
Espagne	793	493	260	326	283	23	467	210	237
Finlande	4	5	-	6	-	-	-2	5	-
France	341	245	10	302	146	1	39	99	9
Grande Bretagne	113	82	-	341	61	-	-228	21	-
Grèce	11	9	-	18	3	-	-7	6	-
Hollande	37	21	-	58	23	-	-21	-2	-
Italie	2583	1824	1453	517	403	47	2066	1421	1406
Lichtenstein	-	1	-	5	2	-	-5	-1	-
Norvège	9	3	-	20	3	-	-11	-	-
Portugal	33	14	7	16	6	-	17	8	7
Suède	15	12	-	24	14	-	-9	-2	-
Yougoslavie	6	7	-	12	4	-	-6	3	-
URSS	8	9	-	21	2	-	-13	7	-
Autres états d'Europe	34	15	1	48	13	-	-14	2	1
Etats-Unis	111	91	-	256	84	-	-145	7	-
Autres états d'Amérique	72	41	-	90	47	-	-18	-6	-
Afrique	43	24	-	51	41	-	-8	-17	-
Asie	91	36	-	88	55	-	3	-19	-
Océanie	19	7	1	30	12	-	-11	-5	1
Apatride et inconnu	11	3	-	15	7	-	-4	-4	-
Total étrangers	4493	3085	1737	2603	1355	71	1890	1730	1666
TOTAL	5114	3849	1737	3954	2499	71	1160	1350	1666

PRESTATIONS DE L'ASSURANCE CHOMAGE DANS LE CANTON EN MARS 1967

Totaux mensuels

GROUPE PROFESSIONNEL	ASSURES INDEMNISES		INDEMNITES JOURNALIERES		INDEMNITES SERVES	
	Hommes	Femmes	Hommes	Femmes	Hommes	Femmes
	nombre				francs	
	1	2	3	4	5	6
	CHOMEURS COMPLETS					
Ouvriers des denrées alimentaires, boissons et tabacs	-	-	-	-	-	-
Ouvriers des industries des terre, pierre, bâtiment et bois	1	-	24	-	577,20	-
Ouvriers de l'industrie textile	-	-	-	-	-	-
Ouvriers de l'habillement et du cuir	-	4	-	47	-	611,-
Ouvriers du papier et arts graphiques	-	-	-	-	-	-
Ouvriers de l'industrie chimique	1	-	10	-	230,50	-
Ouvriers sur métaux	2	-	20	-	339,90	-
Ouvriers horlogers	-	-	-	-	-	-
Personnel d'hôtels et de restaurants	2	-	48	-	535,90	-
Employés de commerce, personnel de vente	6	4	74,5	65	1 737,05	1 096,65
Personnel des services de transports et de communications	-	-	-	-	-	-
Autres professions	9	1	152	4	3 347,85	48,-
TOTAL	21	9	328,5	116	6 768,40	1 755,65
	CHOMEURS PARTIELS					
Ouvriers des denrées alimentaires, boissons et tabacs	-	-	-	-	-	-
Ouvriers des industries des terre, pierre, bâtiment et bois	-	-	-	-	-	-
Ouvriers de l'industrie textile	1	2	56	27,8	127,95	510,40
Ouvriers de l'habillement et du cuir	-	-	-	-	-	-
Ouvriers du papier et arts graphiques	-	-	-	-	-	-
Ouvriers de l'industrie chimique	-	-	-	-	-	-
Ouvriers sur métaux	-	-	-	-	-	-
Ouvriers horlogers	-	-	-	-	-	-
Personnel d'hôtels et de restaurants	-	-	-	-	-	-
Employés de commerce, personnel de vente	-	-	-	-	-	-
Personnel des services de transports et de communications	-	-	-	-	-	-
Autres professions	-	-	-	-	-	-
TOTAL	1	2	56	27,8	127,95	510,40

MARCHE DU TRAVAIL, ASSURANCE-CHOMAGE ET ETRANGERS SOUMIS
AU CONTROLE DU TRAVAIL DANS LE CANTON

Moyennes ou chiffres mensuels

Unité: Nombre

	MARCHE DU TRAVAIL (1)			ASSURANCE - CHOMAGE			ETRANGERS SOUMIS AU CONTROLE (2) (3)	
	OFFRES D'EMPLOI	DEMANDES D'EMPLOI	CHOMEURS COMPLETS (3)	CHOMEURS COMPLETS INDEMNISES	JOURNEES INDEMNISEES		TOTAL	dont Frontaliers
					Chômage complet	Chômage partiel		
	1	2	3	4	5	6	7	8
1938	306	1 296	*
1948	139	323	176	264	4 879	.	.	.
1958	183	404	256	264	8 235	17 726	.	.
1959	182	291	197	218	6 648	18 590	1 780	.
1960	134	148	73	79	2 312	25 306	2 619	.
1961	96	88	37	42	1 267	37 078	4 038	.
1962	71	76	32	44	751	167	43 954	5 294
1963	49	72	28	40	652	156	48 964	6 503
1964	34	49	22	29	503	133	53 314	6 687
1965	25	47	27	34	594	70	49 936	6 089
1966	31	55	19	27	463	90	46 920	6 213
1966								
Janv.	40	115	31	48	704	249	41 295	5 972
Fév.	29	50	28	59	929	374	43 249	5 894
Mars	31	46	31	36	673	60	45 906	5 958
Avril	29	44	24	27	532	25	46 894	6 002
Mai	43	48	11	29	465	10	48 025	6 062
Juin	35	50	9	15	218	48	48 169	6 045
Juil.	22	53	9	12	179	29	48 395	6 136
Août	28	58	16	22	366	178	48 974	6 176
Sept.	30	51	12	22	389	44	49 708	6 326
Oct.	32	52	20	15	260	28	50 083	6 585
Nov.	37	44	18	23	446	-	50 486	6 641
Déc.	20	47	16	20	396	38	41 856	6 756
1967								
Janv.	33	98	20	30	473	227	43 152	6 769
Fév.	22	52	18	32	610	243	45 710	7 119
Mars	28	41	23	30	445	84	48 857	7 303
Avril								
Mai								
Juin								
Juil.								
Août								
Sept.								
Oct.								
Nov.								
Déc.								

(1) Données enregistrées à l'Office cantonal de placement.

(2) Voir note page 17.

(3) Situation en fin de mois.

ETRANGERS SOUMIS AU CONTROLE DU TRAVAIL ⁽¹⁾

Situation en fin de mois

Unité: Nombre

GROUPE PROFESSIONNEL	HOMMES			FEMMES			TOTAL		
	1966 Mars	1967 Février	1967 Mars	1966 Mars	1967 Février	1967 Mars	1966 Mars	1967 Février	1967 Mars
Agriculteurs, horticulteurs	958	907	957	30	42	51	988	949	1008
Alimentation, boissons, tabacs	804	795	797	822	828	830	1626	1623	1627
Industries textiles	45	42	42	17	10	11	62	52	53
Habillement	259	262	263	1084	1048	1071	1343	1310	1334
Professions du cuir et du caoutchouc	54	49	48	83	87	86	137	136	134
Professions du papier	96	101	101	245	161	272	341	262	373
Arts graphiques	431	448	461	59	67	70	490	515	531
Industrie chimique et produits synthétiques	124	144	156	183	223	226	307	367	382
Industrie des métaux et électrotechnique	6695	6936	6939	979	1015	1007	7674	7951	7946
Horlogerie et bijouterie	270	295	302	506	523	529	776	818	831
Industrie de terre, pierre et verre	630	608	623	12	7	7	642	615	630
Industrie du bois, aménagement intérieurs	1181	1142	1177	106	106	109	1287	1248	1286
Bâtiment	9286	6652	9109	-	-	-	9286	6652	9109
Transports et communications	873	879	882	3	2	2	876	881	884
Industrie hôtelière et établissements divers	3697	3900	3959	2468	2954	3073	6165	6854	7032
Service de maison	317	312	318	758	1579	1674	1075	1891	1992
Profession du commerce et bureaux	2571	2596	2607	3740	4120	4188	6311	6716	6795
Personnel technique	1150	1128	1124	65	86	86	1215	1214	1210
Hygiène et médecine	472	506	509	1159	1261	1289	1631	1767	1798
Professions des sciences et des arts	289	341	349	253	300	300	542	641	649
Autres professions	2846	2866	2879	286	382	374	3132	3248	3253
TOTAL	33048	30909	33602	12858	14801	15255	45906	45710	48857
<i>dont frontaliers</i>	<i>4346</i>	<i>4725</i>	<i>4839</i>	<i>1612</i>	<i>2394</i>	<i>2464</i>	<i>5958</i>	<i>7119</i>	<i>7303</i>

(1) Enregistrés à l'Office cantonal de placement, dès l'octroi de l'autorisation de travail. Les fonctionnaires internationaux, les indépendants et les étrangers au bénéfice d'un permis d'établissement ne sont pas astreints au contrôle.

ABONNEMENTS EAU, ELECTRICITE ET GAZ ⁽¹⁾

Situation en fin de période

Unité: Nombre

	EAU		ELECTRICITE			GAZ			RAPPELS (Moyenne mensuelle ou mois)
	MENAGERE	INDUS- TRIELLE	ECLAIRAGE, APPAREILS MENAGERS	FORCE MOTRICE	APPLICA- TIONS THERMIQUES	CUISINE ET ARTISANAT	EAU CHAUDE	CHAUF- PAGE	
	1	2	3	4	5	6	7	8	
1938	14 312	383	89 826	3 329	*	57 429	*	*	*
1948	16 418	762	99 743	4 442	20 943	61 714	*	*	*
1959	19 552	817	131 492	6 816	18 727	65 788	912	1 501	*
1960	20 015	830	134 858	7 222	19 106	65 608	1 016	1 619	*
1961	20 564	831	137 991	7 572	19 460	65 374	1 140	1 852	*
1962	21 086	831	143 500	7 899	19 853	65 580	1 348	2 001	6 802
1963	21 494	887	149 238	8 290	20 426	66 260	1 413	2 158	5 516
1964	22 014	915	152 795	8 507	20 846	67 016	1 460	2 247	5 161
1965	22 261	935	156 913	8 575	21 117	67 873	1 509	2 358	4 645
1966	22 573	984	154 431	8 639	21 273	69 506	1 519	2 357	4 497
1966									
Janv.	22 247	932	157 310	8 590	21 107	68 019	1 508	2 302	4 165
Fév.	22 262	934	157 521	8 561	21 131	68 067	1 507	2 309	4 427
Mars	22 269	940	158 327	8 563	21 156	68 294	1 511	2 311	4 774
Avril	22 273	943	158 758	8 563	21 179	68 429	1 516	2 312	4 331
Mai	22 297	944	158 990	8 569	21 156	68 476	1 516	2 308	4 801
Juin	22 303	947	159 475	8 566	21 169	68 666	1 514	2 317	4 821
Juil.	22 354	953	159 755	8 568	21 187	68 709	1 520	2 319	4 926
Août	22 400	965	160 349	8 580	21 212	68 878	1 521	2 315	4 781
Sept.	22 431	967	160 759	8 644	21 208	68 896	1 518	2 312	4 944
Oct.	22 453	967	161 247	8 611	21 242	69 099	1 521	2 330	4 293
Nov.	22 515	972	153 978 ⁽²⁾	8 635	21 264	69 276	1 522	2 345	4 051
Déc.	22 573	984	154 431	8 639	21 273	69 506	1 519	2 357	3 652
1967									
Janv.	22 581	984	155 001	8 639	21 271	69 563	1 551	2 387	5 249
Fév.	22 584	986	155 375	8 648	21 268	69 722	1 554	2 401	4 256
Mars	22 608	987	155 740	8 666	21 287	69 852	1 557	2 410	5 463
Avril									
Mai									
Juin									
Juil.									
Août									
Sept.									
Oct.									
Nov.									
Déc.									

(1) Relatifs aux arrondissements desservis par les Services Industriels de Genève, distincts pour l'eau, l'électricité et le gaz et ne correspondant pas au territoire du canton.

(2) La diminution du nombre d'abonnements par rapport au mois d'octobre est due à la suppression du tarif G (petits transformateurs).

CONSUMMATION D'ENERGIE PAR CATEGORIE D'USAGERS⁽¹⁾

Moyennes ou totaux mensuels

	ELECTRICITE								GAZ
	TOTAL	TRAMWAYS TROLLEY- BUS	CHAUDIERES ELECTRI- QUES	GRANDE INDUSTRIE	GERN	AUTRES ABONNES	PERTES ET DIVERS	ECLAIRAGE PUBLIC	CONSUM- MATION AU COMPTEUR
	Milliers de kWh								1000 m ³
	1	2	3	4	5	6	7	8	9
1938	11 126	674	(2)	(2)	-	7 988	2 464	(3)	1 863
1948	29 521	832	2 483	(2)	-	23 037	3 169	(3)	2 202
1958	47 262	1 007	1 511	6 798	798	31 093	5 198	857	2 683
1959	50 296	962	1 292	7 218	1 337	32 863	5 741	883	2 700
1960	54 056	1 047	1 026	8 724	1 957	34 272	6 095	935	2 728
1961	58 457	1 002	1 259	9 784	3 152	35 719	6 597	944	2 789
1962	63 002	1 093	737	10 484	4 201	38 311	7 205	971	3 164
1963	67 251	1 125	608	11 031	5 419	40 254	7 822	992	3 336
1964	71 769	1 143	219	11 823	6 036	43 159	8 358	1 030	3 283
1965	76 659	1 217	430	12 736	7 894	44 533	8 794	1 055	3 493
1966	79 061	1 257	872	13 681	7 239	45 672	9 251	1 089	3 341
1966									
Janv.	84 169	1 330	422	13 782	7 481	50 075	9 684	1 395	5 262
Fév.	72 987	1 206	906	13 041	4 663	43 141	8 940	1 090	3 829
Mars	81 088	1 452	1 465	15 337	2 802	49 352	9 551	1 129	4 449
Avril	70 215	1 117	371	12 178	2 316	44 841	8 413	979	3 014
Mai	73 150	1 179	968	13 325	3 612	44 342	8 892	832	2 499
Juin	73 248	1 173	997	13 757	6 080	40 686	9 806	749	2 079
Juil.	74 044	1 095	926	11 268	11 306	39 693	8 933	823	1 900
Août	75 891	1 259	997	14 273	10 165	39 007	9 253	937	2 045
Sept.	77 801	1 196	465	13 701	11 017	41 489	8 825	1 108	2 195
Oct.	83 760	1 213	880	14 338	9 196	47 909	9 059	1 165	2 989
Nov.	90 279	1 385	937	15 186	10 124	51 518	9 803	1 326	4 786
Déc.	92 098	1 479	1 125	13 990	8 103	56 015	9 856	1 530	5 048
1967									
Janv.	92 712	1 347	1 125	15 065	9 707	54 061	10 054	1 353	5 303
Fév.	84 829	1 223	1 026	14 240	8 810	48 724	9 602	1 204	4 661
Mars	86 525	1 341	1 339	15 239	8 426	49 117	9 810	1 253	4 110
Avril									
Mai									
Juin									
Juil.									
Août									
Sept.									
Oct.									
Nov.									
Déc.									

(1) Voir note page 18.

(2) Inclus avec «Autres abonnés».

(3) Inclus avec «Pertes et divers».

CONSTRUCTIONS PROJETÉES DANS LE CANTON ⁽¹⁾

Totaux annuels ou mensuels

Unité: Nombre

	REQUÊTES DEPOSÉES					AUTORISATIONS DELIVRÉES				
	BATIMENTS SANS LOGEMENT (2)	BATIMENTS AVEC LOGEMENTS				BATIMENTS SANS LOGEMENT (2)	BATIMENTS AVEC LOGEMENTS			
		TOTAL	dont Villas (3)	Nombre de logements (2)	Nombre de pièces (4)		TOTAL	dont Villas (3)	Nombre de logements (2)	Nombre de pièces (4)
1	2	3	4	5	6	7	8	9	10	
1938	*	*	*	*	*	28	156	103	939	3163
1946	*	*	*	*	*	45	54	43	116	501
1953	*	*	*	*	*	35	312	167	2699	8662
1959	21	778	545	5587	*	45	670	456	4461	15988
1960	45	658	404	8492	*	79	595	397	5638	21402
1961	73	771	491	7609	*	81	549	332	5897	21040
1962	53	591	216	11502	42640	80	461	229	5633	20957
1963	65	682	146	10439	39176	72	410	126	8705	32130
1964	76	320	175	3931	14588	64	515	154	7418	26899
1965	49	326	169	4469	15689	50	329	173	3854	13800
1966	44	290	206	2390	9580	49	341	172	3730	13992
1966										
Janv.	3	10	9	79	309	3	36	9	617	2494
Fév.	2	39	16	603	2276	5	20	12	91	324
Mars	2	31	19	271	1249	3	35	9	517	1899
Avril	-	13	11	78	271	3	17	13	58	191
Mai	4	33	27	129	636	3	56	15	931	3298
Juin	5	38	35	113	411	5	30	16	457	1804
Juil.	2	25	12	307	1177	1	14	9	185	777
Août	5	16	11	175	731	2	21	7	165	560
Sept.	9	24	23	62	269	4	19	17	41	185
Oct.	5	17	14	265	1015	4	34	25	193	737
Nov.	3	14	11	145	514	10	41	28	386	1441
Déc.	4	27	18	163	722	6	18	12	89	282
1967										
Janv.	1	17	12	144	399	6	20	18	97	420
Fév.	6	15	13	80	248	3	22	15	161	650
Mars	4	61	53	305	974	-	23	4	381	1570
Avril										
Mai										
Juin										
Juil.										
Août										
Sept.										
Oct.										
Nov.										
Déc.										

(1) Ne concerne que les bâtiments principaux à savoir: bâtiments à un logement; bâtiments à plusieurs logements; bâtiments mixtes; bâtiments avec logements de service; bâtiments administratifs; bâtiments à usage d'entreprises publiques de transports; écoles bibliothèques-églises; maisons de paroisse; hôpitaux; cliniques; bâtiments à usage de banques; bureaux, magasins, hôtels; pensions; théâtres; fabriques; ateliers. (2) Les bâtiments avec logements de service sont comptés sous col. 1 et 6; les logements correspondants sous col. 4 et 9. (3) Par villas on entend les bâtiments à un logement. (4) Cuisines comprises

CONSTRUCTIONS, TRANSFORMATIONS ET DEMOLITIONS DANS LE CANTON ⁽¹⁾

Totaux annuels ou mensuels

Unité: Nombre

	CONSTRUCTIONS TERMINEES						LOGEMENTS TRANSFORMES ET DEMOLIS			LOGEMENTS EXISTANTS (5)
	BATIMENTS SANS LOGEMENT (2)	VILLAS (3)	BATIMENTS MIXTES ET A PLUSIEURS LOGEMENTS				TOTAL LOGEMENTS CONSTRUITS (2)	GAIN DES LOGEMENTS TRANSFORMES	LOGEMENTS DEMOLIS	
			Bât.	Log.	Nombre total de pièces (4)	Nombre moyen de pièces par logement (4)				
	1	2	3	4	5	6	7	8	9	10
1938	11	92	45	728	2 197	3,02	823	135	13	64 490
1946	2	32	2	3	14	4,67	35	78	12	66 943
1953	32	140	95	2 148	6 531	3,04	2 288	48	300	74 953
1959	26	242	112	1 973	7 071	3,58	2 216	39	180	90 286
1960	44	326	199	3 378	11 484	3,40	3 706	64	323	93 733
1961	58	434	197	3 545	13 043	3,68	3 988	117	365	97 473
1962	63	318	190	5 052	18 434	3,65	5 386	54	349	102 564
1963	74	175	297	5 927	21 915	3,70	6 112	96	385	108 387
1964	74	121	201	4 416	15 194	3,44	4 549	77	542	112 471
1965	50	137	266	6 235	22 849	3,74	6 386	121	136	118 842
1966	68	126	186	5 205	19 099	3,67	5 345	145	347	123 984
1966										
Janv.	3	4	7	173	594	3,43	180	42	43	119 021
Fév.	7	7	15	381	1 345	3,53	389	1	73	119 338
Mars	4	8	18	479	1 799	3,76	488	8	15	119 819
Avril	4	10	15	418	1 556	3,72	428	4	35	120 216
Mai	5	10	11	352	1 074	3,05	362	4	20	120 562
Juin	7	12	24	569	1 950	3,42	586	6	32	121 122
Juil.	1	17	12	352	1 352	3,84	369	6	-	121 497
Août	7	16	16	434	1 693	3,90	451	16	15	121 949
Sept.	15	12	9	345	1 316	3,81	360	2	29	122 282
Oct.	4	9	9	249	994	3,99	258	21	30	122 530
Nov.	1	4	18	450	1 733	3,85	454	10	19	122 975
Déc.	10	17	32	1 003	3 693	3,68	1 020	25	36	123 984
1967										
Janv.	2	4	8	136	445	3,27	141	13	14	124 124
Fév.	-	10	15	416	1 473	3,54	427	6	28	124 529
Mars	5	12	19	460	2 110	4,59	473	1	39	124 964
Avril										
Mai										
Juin										
Juil.										
Août										
Sept.										
Oct.										
Nov.										
Déc.										

(1) Voir note p. 20 (2) Les bâtiments avec logements de service sont comptés sous colonne 1; les logements correspondants sous col. 7
(3) Par villas on entend les bâtiments à un logement (4) Cuisines comprises (5) Situation en fin de période

VOLUME DES CONSTRUCTIONS AUTORISEES ET TERMINEES DANS LE CANTON ⁽¹⁾

Totaux annuels ou mensuels

Unité: 1 000 m³

	CONSTRUCTIONS AUTORISEES					CONSTRUCTIONS TERMINEES				
	BATIMENTS SANS LOGEMENT (2)	BATIMENTS AVEC LOGEMENTS			VOLUME TOTAL	BATIMENTS SANS LOGEMENT (2)	BATIMENTS AVEC LOGEMENTS			VOLUME TOTAL
		Villas (3)	Bâtiments à plusieurs logements	Bâtiments mixtes			Villas (3)	Bâtiments à plusieurs logements	Bâtiments mixtes	
1	2	3	4	5	6	7	8	9	10	
1960	896	396	1 300	541	3 133	328	322	564	486	1 700
1961	1 739	353	936	925	3 953	514	428	908	304	2 154
1962	841	227	962	840	2 870	595	313	1 008	705	2 621
1963	1 074	128	1 966	900	4 068	808	169	1 490	629	3 096
1964	866	138	1 476	952	3 432	972	118	677	812	2 579
1965	608	147	501	636	1 892	790	139	1 161	949	3 039
1966	1 044	156	738	437	2 375	1 337	107	975	849	3 268
1965										
Janv.	14	8	3	46	71	7	10	48	18	83
Fév.	33	9	32	11	85	65	10	60	64	199
Mars	129	16	64	18	227	74	13	97	131	315
Avril	99	6	22	54	181	20	5	46	24	95
Mai	24	18	31	51	124	2	4	101	114	221
Juin	27	10	49	37	123	128	5	123	54	310
Juil.	54	14	10	26	104	41	15	85	71	212
Août	40	9	37	6	92	30	18	83	26	157
Sept.	11	5	33	86	135	25	12	165	106	308
Oct.	76	22	115	19	232	86	9	65	86	246
Nov.	46	16	87	221	370	48	10	90	125	273
Déc.	55	14	18	61	148	264	28	198	130	620
1966										
Janv.	11	8	140	63	222	34	4	20	43	101
Fév.	387	12	-	37	436	145	6	64	70	285
Mars	29	7	161	9	206	171	5	87	90	353
Avril	48	10	-	12	70	256	8	64	72	400
Mai	89	13	193	88	383	48	9	67	21	145
Juin	91	14	76	73	254	162	10	45	135	352
Juil.	28	7	35	28	98	8	14	78	80	180
Août	20	5	33	10	68	115	13	89	75	292
Sept.	70	15	5	4	94	251	9	33	88	381
Oct.	45	25	7	50	127	20	9	65	20	114
Nov.	160	23	80	33	296	3	6	136	26	171
Déc.	66	17	8	30	121	124	14	227	129	494
1967										
Janv.	93	14	-	29	136	68	4	-	48	120
Fév.	24	13	55	17	109	-	7	99	34	140
Mars	-	5	171	67	243	17	10	155	20	202

(1) Voir note 1 page 20

(2) Les bâtiments avec logements de service sont respectivement comptés sous col. 1 et 6

(3) Par villas on entend les bâtiments à un logement

MOUVEMENT DE LA CONSTRUCTION ET DES LOGEMENTS EN VILLE ⁽¹⁾

Totaux annuels ou mensuels

	CONSTRUCTIONS AUTORISEES				CONSTRUCTIONS TERMINEES				LOGEMENTS TRANSFORMES ET DEMOLIS		LOGEMENTS EXISTANTS (3)
	BATIMENTS SANS LOGEMENT (2)	BATIMENTS A USAGE D'HABITATION		VOLUME TOTAL	BATIMENTS SANS LOGEMENT (2)	BATIMENTS A USAGE D'HABITATION		VOLUME TOTAL	GAIN DES LOGEMENTS TRANSFORMES	LOGEMENTS DEMOLIS	
		Bât.	Log. (2)			Bât.	Log. (2)				
	Nombre			1 000 m ³	Nombre			1 000 m ³	Nombre		
1	2	3	4	5	6	7	8	9	10	11	
1938	16	43	738	*	2	39	632	*	124	10	48 446
1946	24	6	61	*	-	1	1	*	72	1	50 343
1953	20	120	2 266	*	4	108	2 099	*	18	299	57 209
1960	45	87	2 790	1 615	22	64	1 588	744	45	318	69 244
1961	45	95	3 030	1 798	25	64	1 379	861	38	325	70 336
1962	30	64	2 366	1 093	30	59	1 818	992	-1	329	71 824
1963	29	53	1 768	1 001	38	90	2 383	1 284	42	335	73 914
1964	32	80	2 690	1 400	37	70	2 119	1 367	44	525	75 552
1965	13	35	1 403	470	29	75	2 383	1 251	51	108	77 878
1966	17	41	1 044	650	32	57	1 810	1 315	100	242	79 546
1966											
Janv.	2	10	306	104	-	2	63	23	41	43	77 939
Fév.	2	1	30	20	2	-	-	23	-	47	77 892
Mars	1	9	282	119	1	7	246	265	4	6	78 136
Avril	1	1	25	39	2	5	173	141	4	26	78 287
Mai	2	1	2	90	3	6	213	100	-	16	78 484
Juin	2	4	58	95	1	4	155	51	6	22	78 623
Juil.	-	1	34	8	-	1	8	3	3	-	78 634
Août	1	3	68	20	5	9	241	208	6	4	78 877
Sept.	2	2	23	18	7	5	114	177	-	12	78 979
Oct.	-	2	19	17	3	1	26	30	16	29	78 992
Nov.	1	4	139	50	1	4	146	46	5	19	79 124
Déc.	4	3	58	70	7	13	425	248	15	18	79 546
1967											
Janv.	3	1	19	46	-	3	94	30	7	2	79 645
Fév.	-	2	83	34	-	5	159	34	-	14	79 790
Mars	-	2	94	37	2	4	88	32	-	39	79 839
Avril											
Mai											
Juin											
Juil.											
Août											
Sept.											
Oct.											
Nov.											
Déc.											

(1) Voir note p. 20

(2) Les bâtiments avec logements de service sont comptés respectivement sous col. 1 et 5; les logements correspondants sous col. 3 et 7

(3) Situation en fin de période

PACTES DE RESERVE DE PROPRIETE ⁽¹⁾

Moyennes ou totaux mensuels

Unité: Nombre

	TOTAL	APPAREILS MENAGERS					PHOTO, RADIO, TV			VEHICULES				AMEUBLEMENT	EQUIPEMENT DE BUREAU	DIVERS ⁽²⁾	MONTANT TOTAL GARANTI Milliers de F
		Cuisinières	Appareils frigorifiques	Machines à coudre	Machines à laver	Autres appareils ménagers	Appareils photo et cinéma	Radios, pick-ups, enregistreurs	Postes de télévision	Automobiles	Camions, tracteurs	Motos et scooters	Vélos et vélocycleurs				
1938	368	*	*	*	*	*	*	*	*	*	*	*	*	*	*	*	467
1960	972	*	*	*	*	*	*	*	*	*	*	*	*	*	*	*	3070
1961	998	4	18	17	22	27	8	86	87	442	12	39	172	19	45	3730	
1962	1122	5	11	18	27	20	10	80	138	490	11	39	207	18	48	4642	
1963	864	3	6	8	18	10	6	43	84	409	14	8	33	166	17	39	4259
1964	864	3	3	6	14	6	6	20	133	403	8	6	26	166	13	51	4074
1965	732	1	2	4	7	5	4	11	114	331	7	2	15	166	17	46	3509
1966	639	1	1	5	6	4	3	8	75	308	6	3	10	155	6	48	3504
1966																	
Janv.	490	1	1	10	5	2	-	8	98	172	3	1	6	138	9	36	3849
Fév.	547	-	-	3	6	3	2	11	102	201	9	3	7	151	5	44	2340
Mars	777	2	3	7	20	3	6	10	96	351	10	4	11	199	3	52	3439
Avril	673	-	2	3	4	5	2	14	65	371	12	3	12	141	6	33	4631
Mai	725	1	-	1	1	7	1	9	58	374	6	8	10	182	5	62	3995
Juin	654	2	-	9	1	6	1	4	43	371	4	6	14	137	8	48	3211
Juil.	625	1	1	3	6	2	6	5	51	340	4	1	16	130	11	48	2967
Août	599	-	2	4	5	4	2	11	63	315	2	4	15	130	1	41	2569
Sept.	580	-	1	4	3	2	3	3	77	289	4	2	12	131	4	45	2820
Oct.	606	-	1	1	4	10	3	3	35	320	1	2	5	161	6	54	4264
Nov.	687	2	2	7	19	2	2	4	108	289	8	2	11	172	6	53	3467
Déc.	704	-	-	5	2	4	3	13	103	299	6	4	3	189	8	65	4500
1967																	
Janv.	524	2	2	6	6	6	-	5	124	205	11	3	4	104	4	42	2225
Fév.	639	2	-	4	5	6	3	8	100	300	9	2	6	145	4	45	3486
Mars	685	-	1	6	4	5	3	10	64	373	16	6	8	133	4	52	4368
Avril																	
Mai																	
Juin																	
Juil.																	
Août																	
Sept.																	
Oct.																	
Nov.																	
Déc.																	

(1) Inscrits à l'Office cantonal des poursuites

(2) Y compris remises de commerce et machines pour l'industrie

VEHICULES IMMATRICULES DANS LE CANTON

Situation en fin de période

Unité: Nombre

	AUTOMOBILES - CARS - CAMIONS								MOTOS				
	TOTAL	Autos (1)	Camions	Remor- ques	Cars (2)	Taxis	Tracteurs agricoles	Autres	TOTAL	Motos (1)(3)	Side- cars	Motos légères	Autres
	1	2	3	4	5	6	7	8	9	10	11	12	13
1938	11 255	8 918	1 552	(4)	154	165	272	194 ⁽⁴⁾	1 631	1 301	326	-	4
1948	14 675	11 147	2 524	266	85	132	518	3	3 842	3 286	555	-	1
1959	50 219	43 698	4 260	833	252	183	983	10	18 004	6 064	393	11 530	17
1960	56 736	49 847	4 472	955	232	226	993	11	5 826	5 464	341	13 046 ⁽⁶⁾	21
1961	63 585	56 706	5 037	1 083	192	323	231	13 ⁽⁵⁾	10 652	4 013	317	6 301	21
1962	72 684	63 239	5 579	1 313	225	356	1 192	780	9 887	3 616	307	5 941	23
1963	78 640	67 996	5 881	1 539	247	387	1 250	1 340	8 065	2 459	296	5 287	23
1964	87 447	75 817	6 101	1 817	282	394	1 297	1 739	7 857	2 465	312	5 056	24
1965	89 971	79 061	5 181	2 076	142	374	1 305	1 832	7 713	2 728	303	4 658	24
1966 ⁽⁷⁾	98 680	87 243	5 231	2 383	158	392	1 340	1 933	7 438	2 629	287	4 499	23
1966													
Janv.	90 078	79 170	5 178	2 072	144	375	1 306	1 833	7 565	2 641	299	4 602	23
Fév.	91 116	80 148	5 208	2 088	146	380	1 307	1 839	7 632	2 703	299	4 607	23
Mars	93 150	82 051	5 259	2 143	154	382	1 319	1 842	7 869	2 909	305	4 632	23
Avril	94 853	83 649	5 289	2 197	156	388	1 325	1 849	8 114	3 108	310	4 673	23
Mai	96 245	84 936	5 311	2 280	154	387	1 331	1 846	8 317	3 260	315	4 719	23
Juin	97 290	85 845	5 315	2 365	156	387	1 345	1 877	8 441	3 349	314	4 755	23
Juil.	98 188	86 603	5 325	2 445	158	386	1 355	1 916	8 435	3 352	314	4 746	23
août	98 779	87 148	5 341	2 464	158	386	1 357	1 925	8 488	3 380	317	4 768	23
Sept.	99 354	87 735	5 341	2 462	160	385	1 356	1 915	8 476	3 357	313	4 783	23
Oct.	99 525	87 934	5 325	2 448	159	386	1 354	1 919	8 351	3 229	305	4 794	23
Nov.	99 038	87 464	5 314	2 435	159	391	1 352	1 923	8 069	3 017	294	4 735	23
Déc.	98 680	87 243	5 231	2 383	158	392	1 340	1 933	7 438	2 629	287	4 499	23
1967													
Janv.	98 092	86 689	5 216	2 366	159	391	1 343	1 928	7 124	2 471	279	4 351	23
Fév.	98 916	87 484	5 241	2 356	160	393	1 340	1 942	7 161	2 521	279	4 338	23
Mars	99 940	88 468	5 266	2 359	161	391	1 347	1 948	7 314	2 639	290	4 362	23
Avril													
Mai													
Juin													
Juil.													
août													
Sept.													
Oct.													
Nov.													
Déc.													

(1) Y compris plaques professionnelles et, dès septembre 1965, voitures de location (plaques 96 000)

(2) Y compris bus et voitures de location (plaques GE 96 000), ces dernières jusqu'en août 1965.

 (3) Au dessus de 50 cm³

(4) En 1938, les remorques figurent dans la rubrique «Autres»

(5) Dès janvier 1962, les véhicules et machines de travail (moissonneuses, remorques spéciales, etc.) sont progressivement enregistrés.

 (6) Chiffre de novembre 1960; à partir du mois suivant, les vélomoteurs avec vitesse maximum inférieure à 30 km/het cylindrée inférieure à 50 cm³ exclus.

(7) Colonnes 1 à 8, chiffres corrigés à la suite du recensement du 30.9.65

TRAFIC DE LA CGTE ET DE LA GARE DES EAUX-VIVES

Moyennes ou totaux mensuels

	CGTE						GARE DES EAUX-VIVES				
	TRANSPORT DE VOYAGEURS		KM PARCOURUS				VOYAGEURS	TRAINS	BILLETS DELIVRES		ARRIVAGES MARCHANDISES
	Nombre	Recettes	Total	Tramways	Trolleybus	Autobus	Arrivées et départs	Simple course	Aller retour		
	Milliers	Milliers F	Milliers							Nombre	
1	2	3	4	5	6	7	8	9	10	11	
1938	1 896	*	437	389	-	48	35 602	*	*	*	3 883
1948	3 627	864	491	381	58	52	23 077	*	*	*	1 766
1959	4 905	1 217	568	234	144	191	30 082	*	*	*	2 084
1960	5 304	1 329	588	209	179	200	25 354	*	*	*	2 462
1961	5 696	1 423	575	196	181	198	23 979	1 494	2 286	1 440	2 596
1962	6 107	1 561	756	154	249	236	23 332	1 512	2 259	1 304	2 525
1963	6 496	1 687	691	154	270	267	20 223	1 502	2 284	1 124	2 808
1964	6 686	1 784	706	154	273	279	19 072	1 474	2 112	1 012	2 445
1965	6 264	1 863	717	153	275	289	19 467	1 446	2 198	894	1 831
1966	6 145	1 876	712	154	272	286	18 778	1 425	2 198	816	1 229
1966											
Janv.	6 544	1 932	733	160	275	298	17 191	1 476	2 146	718	1 547
Fév.	6 201	1 779	666	145	252	269	14 658	1 344	1 724	632	2 185
Mars	6 663	1 972	744	161	280	303	15 078	1 350	1 743	632	1 500
Avril	5 948	1 801	694	151	264	279	15 436	1 434	2 043	931	884
Mai	6 238	1 900	721	158	273	290	17 395	1 418	2 018	1 249	756
Juin	6 163	1 874	713	152	272	289	18 161	1 384	1 978	840	346
Juil.	5 113	1 706	707	149	276	282	23 204	1 456	2 847	909	1 275
Août	5 076	1 737	727	150	289	288	27 513	1 472	3 456	729	680
Sept.	6 063	1 884	702	153	271	278	21 340	1 426	2 349	878	836
Oct.	6 406	1 944	709	153	268	288	18 535	1 440	2 257	662	1 200
Nov.	6 615	1 967	704	154	270	280	17 414	1 424	1 740	414	1 235
Déc.	6 704	2 017	720	158	276	286	19 408	1 472	2 070	481	2 301
1967											
Janv.	6 217	1 852	716	158	275	283	16 589	1 468	1 808	574	2 420
Fév.	6 109	1 776	676	144	253	279	12 440	1 144	1 289	364	1 453
Mars	6 560	1 982	721	155	276	290	17 519	1 472	1 836	642	1 103
Avril											
Mai											
Juin											
Juil.											
Août											
Sept.											
Oct.											
Nov.											
Déc.											

TRAFIC DES GARES DE CORNAVIN, LA PRAILLE ET VERNIER

Moyennes ou totaux mensuels

	VOYAGEURS (1)					MARCHANDISES (2)							
	TOTAL	VERS LA SUISSE			VERS LA FRANCE	MOUVEMENT TOTAL		CORNAVIN		LA PRAILLE		VERNIER	
		Billets suisses	Billets internationaux	Abonnements		Exp.	Arr.	Exp.	Arr.	Exp.	Arr.	Exp.	Arr.
		Milliers					Milliers de tonnes						
1	2	3	4	5	6	7	8	9	10	11	12	13	
1938	83,5	52,0	24,3	7,2	13,3	32,2	13,3	32,2	*	*	*	*	
1948	111,9	68,9	31,9	11,1	27,8	43,5	27,8	43,5	*	*	*	*	
1960	108,7	67,0	6,2	28,1	7,4	*	*	5,1	17,3	45,2	67,3	*	*
1961	115,7	72,3	6,4	29,0	8,0	*	*	5,6	17,0	53,5	75,1	*	*
1962	118,7	73,1	6,9	29,7	9,0	*	*	5,1	18,3	67,7	89,2	*	*
1963	117,7	73,7	6,5	28,0	9,5	*	*	5,3	15,7	64,6	85,5	*	*
1964	134,2	85,5	6,6	32,0	10,1	66,3	147,6	5,4	14,4	55,3	74,6	5,6	58,6
1965	114,0	71,5	6,1	26,5	9,9	69,5	146,4	5,6	13,8	57,1	72,9	6,8	59,7
1966	114,0	71,2	6,2	27,1	9,5	62,4	130,0	5,0	12,9	52,5	60,8	4,9	56,3
1966													
Janv.	119,5	74,4	3,8	31,4	9,9	66,9	123,9	4,9	14,5	56,1	55,5	5,9	53,9
Fév.	98,5	58,0	3,3	30,1	7,1	57,1	113,1	4,8	14,0	46,2	48,4	6,1	50,7
Mars	100,5	60,3	3,9	28,9	7,4	65,4	136,9	5,5	13,3	53,5	58,8	6,4	64,8
Avril	113,6	70,5	7,2	26,2	9,7	59,4	127,9	4,9	10,9	52,0	63,0	2,5	54,0
Mai	125,1	78,8	5,4	31,5	9,4	65,3	127,7	5,0	11,4	55,3	62,7	5,0	53,6
Juin	118,7	79,7	5,6	25,1	8,3	65,2	134,1	5,2	12,4	54,1	65,6	5,9	56,1
Juil.	106,8	69,6	8,6	18,5	10,1	57,3	132,3	4,7	10,8	48,3	71,9	4,3	49,6
Août	118,4	77,9	9,0	18,8	12,7	67,0	129,9	4,4	10,4	53,3	57,5	9,3	62,0
Sept.	129,4	83,8	6,5	28,2	10,9	56,1	136,1	4,8	12,7	44,9	61,1	6,4	62,3
Oct.	117,5	72,0	5,3	30,6	9,6	60,7	128,5	5,2	14,6	52,7	67,6	2,8	46,3
Nov.	102,7	56,4	4,6	33,0	8,7	64,6	129,6	5,5	14,8	57,7	59,5	1,4	55,3
Déc.	117,8	73,4	10,8	22,8	10,8	63,8	139,4	5,0	15,3	55,8	57,5	3,0	66,6
1967													
Janv.	110,2	65,3	3,6	32,6	8,7	55,2	115,0	4,5	13,8	45,3	38,6	5,4	62,6
Fév.	103,8	60,7	3,1	33,4	6,6	56,9	104,6	4,6	12,7	50,6	41,2	1,7	50,7
Mars	120,1	74,7	7,3	27,9	10,2	43,8	126,5	5,3	12,4	37,0	50,4	1,5	63,7
Avril													
Mai													
Juin													
Juil.													
Août													
Sept.													
Oct.													
Nov.													
Déc.													

(1) Sur la base des billets vendus à Cornavin et dès 1960, au bureau de ville CFF (agences privées exclues).

(2) Sur la base des poids mentionnés à Cornavin, à La Praille ou à Vernier

AEROPORT DE COINTRIN - MOUVEMENTS D'AVIONS, FRET ET POSTE

Moyennes ou totaux mensuels

	MOUVEMENTS D'AVIONS						FRET ET POSTE			
	TRAFIC COMMERCIAL				TRAFIC NON COMMERCIAL		TRAFIC COMMERCIAL			
	TOTAL		DONT TRAFIC REGULIER		TOTAL	dont trafic privé et de sport	TOTAL		DONT TRAFIC REGULIER	
	TOTAL	dont compagnies suisses	TOTAL	dont Swissair			TOTAL	(1) dont trafic local	TOTAL	(1) dont trafic local
Nombre d'arrivées et de départs						Tonnes				
	1	2	3	4	5	6	7	8	9	10
1958	2 193	*	1 811	*	1 911	*	763	497	743	484
1959	2 265	*	1 949	960	2 424	*	918	565	894	548
1960	2 497	1 391	2 170	1 117	2 171	1 296	995	570	971	555
1961	2 789	1 591	2 328	1 188	2 384	1 418	1 212	713	1 160	671
1962	2 836	1 879	2 286	1 243	2 892	1 686	1 401	920	1 370	899
1963	3 126	1 879	2 578	1 380	3 446	1 374	1 766	1 252	1 703	1 213
1964	3 168	1 838	2 643	1 380	3 120	1 637	1 921	1 404	1 856	1 363
1965	3 268	1 823	2 931	1 547	3 342	1 584	2 243	1 583	2 178	1 546
1966	3 768	2 067	3 399	1 721	3 715	1 839	2 547	1 865	2 485	1 820
1966										
Janv.	3 128	1 647	2 957	1 525	1 289	995	1 986	1 312	1 944	1 292
Fév.	2 951	1 581	2 714	1 378	1 703	1 259	2 028	1 327	2 007	1 316
Mars	3 408	1 924	3 010	1 582	3 045	2 530	2 391	1 554	2 350	1 527
Avril	3 834	2 141	3 408	1 778	3 917	1 969	2 277	1 575	2 240	1 545
Mai	4 042	2 286	3 609	1 854	5 610	2 362	2 769	2 109	2 725	2 069
Juin	4 020	2 162	3 636	1 803	6 360	2 747	2 985	2 361	2 861	2 268
Juil.	4 480	2 516	3 866	1 898	5 201	2 451	2 807	2 155	2 705	2 100
Août	4 446	2 513	3 834	1 909	5 769	2 075	2 560	1 963	2 470	1 901
Sept.	4 330	2 401	3 788	1 854	4 816	2 031	2 784	2 119	2 741	2 086
Oct.	4 061	2 182	3 742	1 832	3 495	1 457	2 680	1 971	2 588	1 883
Nov.	3 169	1 692	3 057	1 592	2 151	1 442	2 446	1 784	2 430	1 770
Déc.	3 343	1 756	3 162	1 645	1 226	745	2 856	2 152	2 754	2 079
1967										
Janv.	3 471	1 801	3 244	1 609	1 421	906	2 342	1 659	2 294	1 624
Fév.	3 239	1 715	3 023	1 531	3 015	1 605	2 354	1 683	2 329	1 675
Mars										
Avril										
Mai										
Juin										
Juil.										
Août										
Sept.										
Oct.										
Nov.										
Déc.										

(1) Uniquement le fret ou la poste chargés ou déchargés à Cointrin, à l'exception du transit direct, c'est-à-dire des marchandises qui y font escale sans être déchargées.

AEROPORT DE COINTRIN - PASSAGERS

Moyennes ou totaux mensuels

	TRAFFIC COMMERCIAL						TRAFFIC NON COMMERCIAL	
	TOTAL			DONT TRAFIC REGULIER			TOTAL	dont trafic privé et de sport
	TOTAL	dont compagnies suisses	dont trafic local (2)	TOTAL	dont Swissair	dont trafic local (2)		
	(1)		(2)			(2)		
Nombre de passagers								
	1	2	3	4	5	6	7	8
1958	53 181	*	46 105	51 908	*	45 073	567	441
1959	58 259	*	50 664	56 666	31 177	49 518	772	555
1960	71 214	39 149	61 414	68 825	37 894	59 821	910	688
1961	82 706	43 925	72 285	79 660	42 202	69 951	1 087	938
1962	88 307	50 851	78 606	85 300	48 977	76 337	1 221	1 101
1963	98 746	55 786	87 387	95 386	53 565	84 772	1 094	999
1964	110 219	59 592	97 393	106 110	57 146	94 120	1 087	1 027
1965	122 756	67 085	106 325	118 574	64 583	103 373	1 310	1 242
1966	136 938	72 989	120 130	133 859	70 319	117 549	1 621	1 541
1966								
Janv.	106 722	54 998	92 787	104 248	53 748	91 208	852	784
Fév.	99 252	51 075	87 308	97 974	50 532	86 213	1 247	1 209
Mars	124 249	68 301	108 689	119 295	65 526	104 320	1 639	1 587
Avril	135 939	70 556	118 157	131 798	68 267	114 871	1 446	1 428
Mai	141 532	77 694	125 528	138 898	74 925	123 069	2 151	2 114
Juin	153 211	82 815	135 918	150 015	79 931	133 129	2 012	1 950
Juil.	174 597	90 040	152 781	170 311	84 153	148 926	2 189	2 083
Août	166 476	85 990	146 525	162 306	81 810	142 689	2 116	1 753
Sept.	172 973	90 615	151 458	168 927	85 780	148 334	2 178	2 074
Oct.	148 866	81 198	129 433	146 789	77 847	127 602	1 619	1 564
Nov.	104 750	59 947	91 895	103 672	59 626	91 039	1 028	1 006
Déc.	114 686	62 643	101 081	112 078	61 678	99 192	980	936
1967								
Janv.	117 888	63 643	105 847	115 410	62 011	104 123	868	860
Fév.	114 074	62 852	103 383	111 679	61 713	101 449	1 147	1 114
Mars								
Avril								
Mai								
Juin								
Juil.								
Août								
Sept.								
Oct.								
Nov.								
Déc.								

(1) Y compris les passagers en transit direct (passagers qui ne quittent pas l'aéroport et repartent avec le même appareil) qui ne sont comptés qu'une fois.

(2) Passagers arrivant ou partant de Genève, à l'exclusion des passagers en transit direct

TRAFIC POSTAL ET COMPTES DE CHEQUES ⁽¹⁾

Moyennes ou chiffres mensuels

	TRAFIC POSTAL					COMPTES DE CHEQUES				
	TIMBRES POSTE VENDUS	OBJETS DE CORRESPON- DANCE (2)	COLIS POSTAUX		PAIE- MENTS	COMPTES	VERSEMENTS AU COMPTANT	VIREMENTS (débits)	MOUVEMENT DE FONDS	AVOIRS EN COMPTE
			Expéditions	Réceptions						
	Milliers F	Milliers		Millions F	Nombre	Millions F				
1	2	3	4	5	6	7	8	9	10	
1938	642	90	158	127	*	7 468	19	46	115	*
1948	1 162	112	271	212	*	11 586	55	158	373	*
1958	1 636	140	315	298	*	14 964	96	301	693	*
1959	1 771	212	309	311	*	15 381	103	316	726	*
1960	1 973	155	329	330	*	15 820	116	360	822	*
1961	2 175	169	343	340	156	16 246 ⁽³⁾	130	404	925	140 ⁽³⁾
1962	2 411	188	355	351	176	16 486	146	465	1 057	166
1963	2 670	211	361	351	184	16 932	158	531	1 198	191
1964	2 871	206	320	359	209	17 260	175	600	1 349	206
1965	3 043	212	309	477	216	17 653	179	631	1 418	212
1966	3 358	224	309	494	234	17 943	191	687	1 543	243
1966										
Janv.	3 380	196	273	435	213	17 788	170	701	1 544	233
Fév.	2 730	217	294	429	189	17 812	151	598	1 319	215
Mars	3 797	243	324	506	233	17 852	189	670	1 506	218
Avril	2 712	224	281	462	221	17 897	181	629	1 420	223
Mai	3 754	214	288	453	226	17 902	185	620	1 414	247
Juin	2 956	258	309	472	256	17 909	211	706	1 601	263
Juil.	3 789	213	262	415	246	17 959	201	762	1 682	253
Août	2 615	207	268	401	225	18 013	197	705	1 552	239
Sept.	3 635	204	296	474	216	17 992	181	639	1 443	241
Oct.	2 943	222	304	502	237	18 029	196	686	1 542	250
Nov.	4 046	240	343	562	239	18 067	196	728	1 635	256
Déc.	3 939	252	462	821	312	18 092	238	805	1 854	276
1967										
Janv.	3 730	211	282	448	233	18 105	191	795	1 749	253
Fév.	2 637	217	280	452	202	18 155	160	659	1 452	233
Mars	3 882	231	336	531	236	18 137	188	678	1 550	256
Avril										
Mai										
Juin										
Juil.										
Août										
Sept.										
Oct.										
Nov.										
Déc.										

(1) Arrondissement de Genève.

(2) Seulement les objets de correspondance inscrits.

(3) Jusqu'en 1961, situation en fin de période.

TELECOMMUNICATIONS (1)

Moyennes ou chiffres mensuels

	TELEPHONE				TELEGRAPHE		TELEX			CONCESSIONS (2)		
	Abonne-ments (2)	COMMUNICATIONS			Télé-grammes expédiés	dont interna-tionaux	Abonne-ments (2)	COMMUNICATIONS (3)		Radio	Télé-diffusion	Télé-vision
		TOTAL	dont locales	dont interna-tionales				TOTAL	dont interna-tionales			
	Nombre	Milliers			Nombre	Milliers		Nombre				
1	2	3	4	5	6	7	8	9	10	11	12	
1938	21 717	2 402	1 820	24	11,7	9,9	*	*	*	34 395	2 109	-
1948	34 474	4 282	3 493	127	16,0	14,3	19	*	*	52 679	4 194	-
1958	71 641	6 795	5 345	130	21,9	20,0	360	*	*	63 547	16 275	4 035
1959	76 088	7 336	5 725	160	24,5	22,5	434	*	*	65 411	17 549	6 123
1960	81 327	8 143	6 303	194	26,2	24,0	526	*	*	68 207	18 766	10 050
1961	87 103	8 663	6 541	226	35,2	31,8	624	*	*	69 864	19 984	14 536
1962	92 164	9 229	6 890	248	42,6	38,1	687	107,8	38,5	72 037	20 824	21 265
1963	99 179	9 889	7 252	297	44,9	40,2	804	111,9	44,5	74 857	21 648	28 604
1964	105 142	10 331	7 460	332	45,6	40,2	930	150,9	68,9	76 237	21 944	36 140
1965	110 516	10 446	7 409	358	44,7	40,5	1 076	170,6	82,5	79 953	21 979	46 357
1966	117 376	11 105	7 744	422	46,7	42,0	1 203	194,4	96,5	78 053	22 160	55 345
1966												
Janv.	111 244	10 998	7 771	350	43,7	39,5	1 092	181,5	84,3	76 415	21 237	46 617
Fév.	111 836	11 518	8 040	416	41,4	37,1	1 107	178,2	87,6	76 651	22 023	47 587
Mars	112 456	10 804	7 595	398	46,4	42,0	1 114	208,6	98,3	76 668	22 060	48 202
Avril	112 965	10 555	7 408	405	47,5	42,3	1 120	182,4	89,0	76 234	22 123	49 067
Mai	113 567	11 474	8 086	424	47,6	42,8	1 128	223,9	116,1	76 741	22 135	50 005
Juin	114 093	11 120	7 822	449	51,0	46,0	1 138	190,9	98,5	77 003	22 148	50 847
Juil.	114 401	10 392	7 096	412	49,1	44,3	1 149	203,5	103,1	77 592	22 047	51 764
Août	115 032	9 836	6 677	389	49,2	44,8	1 157	186,3	90,2	77 635	22 082	52 108
Sept.	115 393	10 285	7 109	428	50,2	44,8	1 173	195,8	96,9	77 731	22 092	52 828
Oct.	117 170	12 050	8 376	461	47,8	42,9	1 184	192,4	98,4	78 474	22 129	53 720
Nov.	116 771	12 501	8 772	479	43,9	39,4	1 193	198,4	100,5	78 038	22 102	54 579
Déc.	117 376	11 730	8 176	452	43,3	38,5	1 203	191,1	94,6	78 053	22 160	55 345
1967												
Janv.	118 282	11 779	8 222	433	42,2	37,6	1 217	202,5	101,5	78 006	22 178	55 843
Fév.	119 023	12 134	8 431	490	40,2	35,8	1 229	193,5	97,0	77 732	22 213	56 294
Mars	119 441	11 314	7 849	468	44,6	39,5	1 234	212,7	105,0	78 017	22 236	56 681
Avril												
Mai												
Juin												
Juil.												
Août												
Sept.												
Oct.												
Nov.												
Déc.												

(1) Arrondissement de Genève

(2) Situation en fin de mois

(3) Seulement les communications automatiques

EQUIPEMENT ET TRAFIC HOTELIERS DU CANTON

Moyennes ou chiffres mensuels

	ETABLISSEMENTS		LITS DISPONIBLES D'HOTES	TRAFIC				TAUX D'OCCUPATION des lits disponibles
	TOTAL	dont ouverts		ARRIVEES		NUITEES		
			TOTAL	dont étrangers	TOTAL	dont étrangers		
	Nombre							%
	1	2	3	4	5	6	7	8
1938	159	158	5 186	15 261	*	64 160	*	
1948	140	139	4 439	24 310	15 418	109 383	64 273	81,1
1958	161	*	6 261	40 376	30 015	135 260	96 429	71,0
1959	165	*	6 552	42 519	32 078	139 843	102 211	70,2
1960	159	*	6 654	46 983	36 030	147 102	104 874	72,5
1961	157	151	6 880	47 577	37 279	155 383	111 092	74,2
1962	154	148	7 399	48 941	38 809	158 800	115 885	70,2
1963	159	152	7 849	49 848	40 026	155 580	113 690	65,2
1964	166	162	9 429	53 937	44 527	170 427	129 823	58,8
1965	167	164	10 014	54 960	45 654	157 861	119 877	51,8
1966	172 ⁽²⁾	168	10 354	60 780	51 215	169 340	132 197	53,8
1966								
Janv.	172	165	9 968	33 718	25 829	105 199	73 107	34,0
Fév.	171	165	10 002	34 326	26 716	111 826	79 308	39,9
Mars	171	169	10 411	57 220	40 887	163 699	107 637	50,7
Avril	171	169	10 410	57 048	48 328	149 482	115 273	47,9
Mai	171	170	10 494	62 064	52 514	172 256	136 458	53,0
Juin	171	169	10 450	67 563	58 796	200 207	164 238	63,9
Juil.	172	169	10 471	90 222	81 737	236 850	200 876	73,0
Août	173	171	10 582	104 999	95 771	250 329	213 730	76,3
Sept.	173	170	10 555	83 823	73 132	217 867	179 509	68,8
Oct.	173	169	10 470	61 557	50 610	179 426	139 518	55,3
Nov.	173	166	10 285	41 820	32 856	135 330	98 600	43,9
Déc.	173	164	10 149	34 995	27 406	109 605	78 112	34,8
1967								
Janv.	173	164	10 103	36 315	28 777	111 841	81 202	35,7
Fév.	173	166	10 131	38 395	30 886	116 305	86 926	41,0
Mars								
Avril								
Mai								
Juin								
Juil.								
Août								
Sept.								
Oct.								
Nov.								
Déc.								

(1) Taux d'occupation des lits disponibles = 100 × nuitées / nombre moyen de lits disponibles × nombre de jours de la période.

(2) Y compris 5 établissements non recensés précédemment

TRAFFIC HOTELIER DU CANTON, SELON LE PAYS DE DOMICILE DES HOTES

Totaux annuels

Unité: Nombre

PAYS DE DOMICILE	ARRIVEES			NUITEES		
	1966 Fév.	1967 Janv.	1967 Fév.	1966 Fév.	1967 Janv.	1967 Fév.
Allemagne	1 891	1 917	2 222	5 056	5 110	5 957
France	8 482	8 074	9 112	17 999	17 537	19 165
Italie	2 440	2 688	2 762	6 122	6 628	6 502
Autriche	267	323	525	986	1 217	1 217
Grande-Bretagne, Irlande	2 246	2 525	2 489	8 066	8 827	9 253
Pays-Bas	506	619	655	1 778	1 708	1 724
Belgique	928	933	997	2 914	2 331	2 882
Luxembourg	31	35	45	140	61	130
Espagne	1 121	1 254	1 132	3 018	2 602	2 541
Portugal	203	190	237	728	731	647
Danemark	152	209	200	747	769	723
Suède	401	473	485	1 780	1 328	1 620
Norvège	120	158	175	551	444	540
Finlande	68	98	80	244	386	352
Tchécoslovaquie	47	69	51	512	304	347
Hongrie	67	46	62	310	163	296
URSS	81	83	119	722	763	1 232
Pologne	114	72	93	593	276	499
Roumanie	23	45	17	166	164	120
Yougoslavie	98	92	119	410	305	512
Grèce	346	455	342	1 503	1 606	1 365
Bulgarie	24	24	78	222	94	250
Turquie	215	296	266	943	1 293	1 205
Total Europe	19 871	20 678	22 263	55 510	54 647	59 079
Etats-Unis d'Amérique	3 184	3 460	3 965	9 354	10 020	11 722
Canada	328	396	484	1 158	1 418	1 355
Amérique Centrale, Mexique	171	141	130	712	616	624
Argentine	246	301	266	930	796	1 035
Bésil	259	397	416	694	1 004	1 208
Autres pays d'Amérique du Sud	233	394	364	1 094	1 337	1 045
Total Amérique	4 421	5 089	5 625	13 942	15 191	16 989
RAU (Egypte)	148	209	138	872	1 039	555
Tunisie, Algérie, Maroc	453	522	507	1 403	1 701	1 481
République de l'Afrique du Sud	95	187	141	294	1 081	787
Autres pays d'Afrique	225	348	432	1 398	1 523	1 662
Total Afrique	921	1 266	1 218	3 967	5 344	4 485
Inde, Pakistan	251	388	306	1 063	1 527	1 252
Israël	215	278	224	861	897	812
Japon	232	202	391	805	770	1 138
Autres pays d'Asie	678	748	708	2 705	2 416	2 251
Total Asie	1 376	1 616	1 629	5 434	5 610	5 453
Australie, Océanie	127	128	151	455	410	920
TOTAL ETRANGER	26 716	28 777	30 886	79 308	81 202	86 926
Suisse, Liechtenstein	7 610	7 538	7 509	32 518	30 639	29 379
TOTAL GENERAL	34 326	36 315	38 395	111 826	111 841	116 305

MALADIES TRANSMISSIBLES DECLAREES DANS LE CANTON

Moyennes trimestrielles

Unité: Nombre

MALADIE	1962	1963	1964	1965	1966	1967			
						1er trim.	2ème trim.	3ème trim.	4ème trim.
1. Scarlatine	21	24	24	23	18	19			
2. Diphtérie	1	0	-	- (0)	-	-			
3. Typhoïde	1	3 (4)	- (2)	1 (2)	1 (2)	-			
4. Paratyphus	3	2 (1)	1 (0)	- (1)	1	-			
5. Intox. alim. bactérienne	5 (1)	4 (1)	14 (1)	16 (3)	7 (2)	5 (4)			
6. Poliomyélite	-	1 (0)	-	-	-	-			
7. Méning. cér.-spin. épid.	2	4	2	1	-	5 (1)			
8. Encéphalite léthargique	-	-	-	-	-	-			
9. Grippe	67	196	0	184	249	-			
10. Dysenterie	1 (1)	1	3 (1)	3 (1)	2 (1)	1			
11. Maladie de Bang	1	1 (0)	1	0	1 (1)	1			
12. Fièvre de Malte	-	-	-	- (0)	-	-			
13. Leptospiroses	-	-	0	-	-	-			
14. Fièvre Q	1	-	0	-	0	-			
15. Varicelle	27	12	20	13	29	77			
16. Rougeole	88	9	36	75	60	267			
17. Rubéole	14	10	4	21	15	11			
18. Coqueluche	15	20	8	5	9	8			
19. Oreillons	43	13	22	48	11	10			
20. Jaunisse	4	6	8	7	5 (0)	5			
21. Tuberculose	47 (1)	40 (1)	52 (1)	53	41 (1)	49			
22. Divers	2	2 (0)	1 (1)	1	1	-			

N.B. Les chiffres en italique, placés entre parenthèses, se réfèrent au nombre de cas importés et sont comptés séparément.

POURSUITES ET FAILLITES DANS LE CANTON

Moyennes ou totaux mensuels

Unité: Nombre

	REQUISITIONS DE				SEQUESTRES	FAILLITES DEFINITIVES (1)
	POURSUITE	CONTINUER LA POURSUITE	PRISE D'INVENTAIRE	VENTE		
	1	2	3	4		
1938	5 419	3 113	265	922	27	46
1948	5 965	3 397	171	692	27	47
1953	6 239	3 935	217	981	27	48
1959	6 363	3 745	137	874	20	33
1960	5 919	3 795	88	812	17	38
1961	5 847	3 470	70	605	17	34
1962	5 938	3 413	70	566	19	39
1963	6 383	3 377	81	525	19	42
1964	6 304	3 722	106	607	21	47
1965	6 595	3 543	130	587	21	49
1966	6 420	3 545	140	618	20	46
1966						
Janv.	5 207	3 185	161	914	21	
Fév.	5 460	4 441	131	650	16	49
Mars	6 489	3 740	151	704	14	
Avril	8 043	2 408	93	508	12	
Mai	8 002	2 928	100	563	13	56
Juin	7 397	3 492	130	644	22	
Juil.	6 590	3 375	157	447	25	
Août	5 725	3 562	118	747	17	35
Sept.	6 735	3 043	132	715	28	
Oct.	6 763	4 443	183	492	18	
Nov.	5 854	5 200	166	663	16	44
Déc.	4 773	2 719	157	370	35	
1967						
Janv.	5 704	3 841	159	1 079	12	
Fév.	5 517	4 157	184	612	20	54
Mars	8 172	2 656	184	477	13	
Avril						
Mai						
Juin						
Juil.						
Août						
Sept.						
Oct.						
Nov.						
Déc.						

(1) Moyenne trimestrielle ou trimestre

PRINCIPAUX INDICATEURS ECONOMIQUES

Moyennes ou chiffres mensuels

	PRODUCTION			MAIN-D'OEUVRE		VENTES	INDICES DE PRIX			
	INDICE DE LA PRODUCTION INDUS-TRIELLE	ELECTRI-CITE	LOGEMENTS CONSTRUITS (65 VILLES) (1)	CHOMEURS COMPLETS	OFFRES D'EMPLOI (2)	INDICE DES VENTES AU DETAIL	PRIX A LA CONSOM-MATION	PRIX DE GROS	PRIX AGRICOLES	
									Produits	Facteurs de production
	1958 = 100	Millions kWh	Nombre			1953 = 100				
1	2	3	4	5	6	7	8	9	10	
1938	*	583	563	*	*	*	58,9	46,9	*	*
1953	*	1122	1421	*	*	100,0	100,0	100,0	100,0	100,0
1959	108	1507	1492	2426	5310	137,8	106,4	100,2	108,3	112,2
1960	119	1589	1920	1227	6393	149,6	108,0	100,8	106,8	115,5
1961	128	1858	1999	647	6349	166,2	110,0	101,0	109,5	118,4
1962	134	1761	1973	599	5983	185,4	114,7	104,5	115,9	125,1
1963	141	1900	1681	825	6126	201,5	118,7	108,5 ⁽³⁾	117,8	130,3
1964	148	1867	1752	288	6286	216,9	122,3	109,9	122,1	137,1
1965	153	2107	1839	299	5250	230,3	126,5	110,6	125,9	144,3
1966	158	2371	1744	296	4618	242,6	132,5	112,6	129,1	150,8
1966										
Janv.		2045	937	1543	4420	238,7	130,3	112,5	130,4	150,6
Fév.	151	1850	1359	277	4794	200,2	130,7	112,8	130,7	150,6
Mars		2195	2086	190	4792	227,7	130,9	112,9	130,9	150,4
Avril		2089	2152	168	4977	251,5	131,0	112,9	129,7	150,5
Mai	161	2677	1759	116	4975	240,8	132,7	113,4	128,7	150,5
Juin		2863	2573	101	4750	225,1	132,5	113,2	128,9	150,2
Juil.		2986	1009	132	4579	235,1	132,5	112,9	127,9	150,5
Août	155	2898	1542	110	4845	207,5	132,9	111,8	127,4	150,5
Sept.		2362	2170	116	4703	219,1	133,0	111,8	127,6	151,0
Oct.		2226	1487	169	4542	243,2	133,3 ⁽⁴⁾	111,9	128,4	151,3
Nov.	166	2084	1650	216	4220	275,1	134,9	112,3	129,1	151,2
Déc.		2174	2202	415	3824	346,9	135,6	112,5	129,4	152,2
1967										
Janv.		2231	1039	712	4270	245,9	136,0	112,4	127,7	154,8
Fév.		2104	1335	298	4429		135,7	112,6		
Mars			1511	211	4395		135,7	112,5		
Avril										
Mai										
Juin										
Juil.										
Août										
Sept.										
Oct.										
Nov.										
Déc.										

(1) Avant 1960: estimations

(2) Enregistrées aux offices cantonaux de placement

(3) A partir de 1963; nouvel indice

(4) A partir d'octobre 1966, l'indice est calculé sur de nouvelles bases

PRINCIPAUX INDICATEURS ECONOMIQUES (suite)

Moyennes ou chiffres mensuels

	TOURISME			TRANSPORTS						COMMERCE EXTERIEUR	
	ARRIVEES	NUITEES	TAUX D'OCCU- PATION (1)	RECETTES DES CFF		TRAFIC AERIEN COMMERCIAL		IMMATRICULATIONS NOUVELLES		BALANCE COMMER- CIALE	RAPPORT EXP/IMP
				Voyageurs	Marchan- dises	Voyageurs payants	Marchan- dises	Voitures (2)	Camions (3)		
	Milliers		%	Millions F		Milliers	Tonnes	Nombre		Millions F	%
11	12	13	14	15	16	17	18	19	20	21	
1938	292	1 331	31	11,0	14,6	5,6	103	808	96	-24,2	81,9
1953	484	1 867	46	25,3	31,9	76,0	1 550	2 976	315	7,8	101,9
1959	616	2 248	47	30,0	43,2	184,7	3 990	5 801	409	-82,8	88,3
1960	646	2 346	48	32,7	50,0	215,2	4 945	7 527	511	-126,4	84,2
1961	692	2 537	51	35,3	52,7	241,9	5 708	8 918	773	-235,2	75,8
1962	716	2 626	51	37,7	56,8	267,7	6 374	10 305	994	-283,8	73,8
1963	707	2 589	49	39,3	61,4	291,2	7 359	10 649	861	-295,6	74,6
1964	761	2 694	48	41,5	63,0	321,8	7 986	11 136	871	-339,9	73,8
1965	728	2 613	46	42,6	64,4	370,8	9 562	11 610	696	-255,5	80,6
1966	752	2 652	44	43,9	66,1	429,4	10 964	12 163	714	-233,5	83,5
1966											
Janv.	414	2 004	36	36,2	55,9	313,4	8 774	6 836	579	-211,8	82,3
Fév.	478	2 375	47	36,0	57,2	278,8	8 745	11 162	547	-278,4	79,5
Mars	517	2 311	41	39,9	64,7	348,1	10 803	18 009	743	-284,9	81,3
Avril	661	2 321	41	44,6	62,7	393,8	10 313	17 042	596	-216,9	83,7
Mai	731	2 145	37	42,6	66,7	436,4	10 878	15 483	740	-265,5	81,3
Juin	949	3 032	46	44,3	69,1	508,2	12 691	14 575	780	-241,9	83,5
Juil.	1 401	4 755	65	56,6	69,4	587,2	12 562	12 285	905	-214,3	84,9
Août	1 504	5 217	71	50,5	69,6	587,9	11 474	9 617	640	-364,9	72,9
Sept.	1 043	3 174	49	48,1	70,1	600,7	11 954	10 403	803	-225,4	84,7
Oct.	608	1 821	36	43,6	71,1	469,7	11 753	11 115	672	-144,1	90,2
Nov.	330	1 032	26	37,1	70,9	302,3	10 444	9 939	788	-208,1	83,8
Déc.	387	1 636	33	47,2	65,7	326,4	11 181	9 486	775	-145,9	90,2
1967											
Janv.	435	2 045	36	37,8	62,5	348,5	9 742			-284,7	79,6
Fév.	493	2 415	46	37,3	62,4	325,2	9 742			-252,4	82,1
Mars											
Avril											
Mai											
Juin											
Juil.											
Août											
Sept.											
Oct.											
Nov.											
Déc.											

(1) Taux d'occupation des lits disponibles (Nuitées / nombre moyen de lits disponibles X nombre de jours de la période)

(2) Autos + limousines commerciales

(3) Y compris les camionnettes

STATISTIQUES FINANCIERES

Moyennes ou chiffres mensuels

	BANQUE NATIONALE			AVS		62 BANQUES		CHEQUES POSTAUX		TRAFFIC TOTAL DES CHAMBRES DE COMPENSA- TION
	RESERVES MONETAIR- ES TOTALES	BILLET EN CIRCULATION ET ENGAGEMENTS A VUE		PLACE- MENTS	DISPONI- BILITES	PLACE- MENTS HYPOTHE- CAIRES	DEPOTS EN CAISSE D'EPARGNE	AVOIRS	MOUVE- MENT TOTAL	
		TOTAL	Couverture or							
		Fin de période								
Millions F	%	Millions F								
1	2	3	4	5	6	7	8	9	10	
1948	5798	5476	103	350	6	*	*	1033	8353	314
1949	6351	6077	99	798	27	*	*	1090	7952	277
1953	6510	6589	91	2453	57	10205	6241	1334	9902	283
1958	8497	8457	94	4669	94	14610	8766	1896	13983	350
1959	8730	8635	96	5055	47	15506	9642	2050	14857	433
1960	8673	8485	96	5536	25	16709	10397	2268	16612	546
1961	11171	9871	102	5845	83	18224	11407	2643	18584	671
1962	11441	9952	107	6210	53	19873	12456	3140	21339	843
1963	11597	10352	104	6649	66	20584	13037	3353	23172	804
1964	12360	11116	99	6698	118	22079	13941	3014	26026	850
1965	12711	11819	100	6901	114	23638	15009	3282	27639	864
1966	12655	12130	96	7186	78	25272	16169	3566	29668	1020
1966										
Janv.	12319	11545	100	7067	48	24558	15791	3568	32803	1044
Fév.	12267	11611	99	7062	56	24663	15898	3378	26066	984
Mars	12227	12040	95	7175	78	24820	15963	3357	28776	1122
Avril	12071	11576	99	7164	60	24957	16026	3334	28028	1062
Mai	12418	11801	96	7120	75	25076	16057	3610	26486	933
Juin	12934	12476	92	7214	111	25233	16094	3606	30146	943
Juil.	12750	12044	96	7211	73	25331	16141	3563	31672	988
Août	12745	12037	96	7194	68	25446	16221	3557	28357	970
Sept.	12660	12230	95	7277	86	25579	16284	3473	27954	864
Oct.	12450	11952	97	7246	78	25689	16342	3593	29565	1037
Nov.	12665	12164	95	7216	78	25856	16399	3677	29637	1069
Déc.	14358	14082	87	7284	129	26054	16815	4074	36525	1219
1967										
Janv.	12551	12039	96	7280	82	26183	16960	3700	36539	1043
Fév.	12512	11958	97	7264	100			3537	27635	1037
Mars										
Avril										
Mai										
Juin										
Juil.										
Août										
Sept.										
Oct.										
Nov.										
Déc.										

STATISTIQUES FINANCIERES (suite)

Moyennes ou chiffres mensuels

	TAUX D'INTERET (1)			INDICE DES ACTIONS (1)				PRIX DE L'OR	
	BONS DE CAISSE (2)	DEPOTS D'EPARGNE (3)	OBLIGATIONS (4)	INDICE TOTAL	ACTIONS INDUSTRIELLES	dont CHIMIQUES	dont ALIMEN-TATION	PIECES DE 20 F	LINGOTS 1 KG
	%			Valeur boursière en % du capital versé				Francs	
	11	12	13	14	15	16	17	18	19
1948	3,06	2,45	3,42	224	346	403	1 075	.	.
1949	2,78	2,40	2,94	241	332	369	1 101	.	.
1953	2,57	2,40	2,55	333	404	467	1 385	36,79	5 007
1960	3,33	2,71	3,10	802	1 068	2 126	2 005	31,66	4 899
1961	3,27	2,72	2,96	1 139	1 528	2 766	2 970	34,99	4 883
1962	3,35	2,75	3,12	835	1 076	1 687	2 343	37,23	4 882
1963	3,49	2,77	3,24	784	1 007	1 540	2 389	38,82	4 876
1964	4,08	2,95	3,97	698	912	1 370	2 254	39,66	4 874
1965	4,36	3,18	3,95	585	770	1 144	1 951	42,16	4 890
1966	4,48	3,30	4,16	501	661	1 044	1 608	44,86	4 893
1966									
Janv.	4,36	3,25	3,98	590	790	1 228	2 027	45,80	4 903
Fév.	4,36	3,25	3,98	577	772	1 229	1 931	46,00	4 906
Mars	4,36	3,25	3,98	548	733	1 155	1 870	45,60	4 910
Avril	4,36	3,31	4,01	525	698	1 064	1 780	45,10	4 879
Mai	4,36	3,31	4,02	501	673	1 056	1 659	43,00	4 878
Juin	4,36	3,31	4,04	502	668	1 070	1 587	43,50	4 881
Juil.	4,60	3,31	4,16	486	643	1 048	1 492	44,70	4 886
Août	4,60	3,31	4,24	472	622	1 000	1 444	45,00	4 899
Sept.	4,61	3,31	4,27	468	606	974	1 428	44,85	4 899
Oct.	4,61	3,33	4,36	461	598	951	1 309	44,50	4 899
Nov.	4,61	3,33	4,40	433	554	859	1 308	45,15	4 882
Déc.	4,61	3,33	4,53	449	572	894	1 372	45,10	4 897
1967									
Janv.	4,86	3,52	4,74	463	602	933	1 457	45,50	4 907
Fév.	4,86	3,52	4,74	485	642	991	1 564	45,15	4 904
Mars	4,86	3,52	4,72	473	626	966	1 482	44,80	4 904
Avril									
Mai									
Juin									
Juil.									
Août									
Sept.									
Oct.									
Nov.									
Déc.									

(1) Fin d'année ou de mois, dernier vendredi

(2) 5 grandes banques

(3) 12 banques cantonales

(4) Rendement des obligations de la Confédération, calculé sur la base de l'échéance

ANCIEN INDICE DES PRIX A LA CONSOMMATION

(Août 1939 = 100)

Moyennes mensuelles

	INDICE GENERAL	ALIMENTATION	CHAUFFAGE ECLAIRAGE	HABILLEMENT	LOGEMENT	NETTOYAGE	DIVERS
Pondération	100 %	40 %	7 %	15 %	20 %	3 %	15 %
	1	2	3	4	5	6	7
1953	169,8	184,4	142,0	217,4	120,1	205,3	154,9
1960	183,3	195,9	145,6	224,1	147,7	215,6	167,8
1961	186,7	198,8	146,5	227,8	152,5	219,2	171,4
1962	194,8	210,1	149,2	233,1	160,1	225,8	177,1
1963	201,5	217,8	154,0	239,1	166,8	232,4	182,7
1964	207,7	221,4	157,4	247,9	177,2	239,4	188,8
1965	214,8	226,2	159,5	256,9	187,0	247,9	198,5
1966 ⁽¹⁾	225,0	*	*	*	*	*	*

(1) A partir d'octobre 1966, l'indice est calculé sur de nouvelles bases

NOUVEL INDICE DES PRIX A LA CONSOMMATION

(Septembre 1966 = 100)

	INDICE GENERAL	ALIMENTATION	BOISSONS ET TABACS	HABILLEMENT	LOYER	CHAUFFAGE ET ECLAIRAGE	AMENAGEMENT DU LOGEMENT	TRANSPORTS	SANTE ET SOINS PER- SONNELS	INSTRUCTION ET DIVERTIS- SEMENTS
Pondération	100 %	31 %	5 %	13 %	17 %	6 %	7 %	9 %	7 %	5 %
	1	2	3	4	5	6	7	8	9	10
1966										
Sept.	100,0	100,0	100,0	100,0	100,0	100,0	100,0	100,0	100,0	100,0
Oct.	100,2	100,2	100,0	100,6	100,0	101,2	100,0	100,0	100,0	100,0
Nov.	101,4	101,7	100,0	100,6	103,6	103,3	100,0	100,3	100,0	100,1
Déc.	101,9	102,8	100,0	100,6	103,6	105,0	100,0	100,3	100,0	100,1
1967										
Janv.	102,2	103,0	100,0	101,0	103,6	106,1	100,0	101,7	100,0	100,1
Fév.	102,0	102,3	100,5	101,0	103,6	106,1	100,0	101,7	100,0	100,7
Mars	102,0	102,2	100,5	101,4	103,6	105,2	100,1	101,5	100,6	100,7
Avril										
Mai										
Juin										
Juil.										
Août										
Sept.										
Oct.										
Nov.										
Déc.										

N.B. L'ancien indice général (août 1939 = 100) peut être prolongé en multipliant la valeur de cet indice en septembre 1966 (225,9) par le nouvel indice. A titre d'exemple, on obtient ainsi 230,9 en janvier 1967.

INDICE DES PRIX DE GROS

Moyennes ou chiffres mensuels

Août 1939 = 100

	CATEGORIES DE PRODUITS							PROVENANCE	
	INDICE GENERAL	Produits alimentaires	Matériaux de construction	Métaux	Textiles cuirs et caoutchouc	Carburants et produits chimiques	Charbon bois de chauffage	Marchandises suisses	Marchandises étrangères
	1	2	3	4	5	6	7	8	9
1939 ⁽¹⁾	100	100	100	100	100	100	100	100	100
1948	217	207	188	279	254	184	246	*	*
1953	212,8	207	205	258	251	163	225	195,5	238,8
1958	216,7	216	251	258	211	144	243	210,8	224,8
1959	213,2	215	243	252	208	139	221	210,9	215,8
1960	214,6	214	249	264	220	136	210	211,3	218,7
1961	214,9	215	259	264	218	134	206	213,0	216,9
1962	222,3	223	269	258	221	140	206	223,6	219,9
1963	230,9	234	267	242	230	143	223	230,8	230,6
1964	235,4	240	267	271	228	142	239	234,9	235,8
1965	237,1	241	264	292	230	143	241	238,2	235,3

(1) Août 1939

NOUVEL INDICE DES PRIX DE GROS

1963 = 100

	CATEGORIES DE PRODUITS										
	INDICE GENERAL	Produits agricoles	Produits énergétiques et connexes	Produits alimentaires transformés boissons et tabacs	Textiles	Bois et liège	Papier et ouvrages en papier	Peaux, cuirs, caoutchouc et ouvrages en matière plastique	Produits chimiques et connexes	Matériaux de construction, céramique et verre	Métaux et ouvrages en métal
	1	2	3	4	5	6	7	8	9	10	11
1963	100,0	100,0	100,0	100,0	100,0	100,0	100,0	100,0	100,0	100,0	100,0
1964	101,8	101,7	98,6	101,3	101,7	102,5	100,3	100,4	97,9	102,7	105,3
1965	102,3	102,9	100,2	101,9	98,0	102,4	100,8	100,4	99,2	102,7	107,4
1966	104,0	104,0	103,6	107,2	95,9	102,3	101,6	104,3	99,2	106,1	111,1
1967											
Janv.	103,6	104,5	106,6	108,7	93,3	101,4	101,0	101,5	99,2	106,7	109,5
Fév.	103,8	104,8	106,4	108,5	93,0	101,6	101,1	100,9	101,0	107,3	109,2
Mars	103,7	104,6	105,7	109,1	93,2	101,9	101,2	100,1	101,2	107,4	108,2
Avril											
Mai											
Juin											
Juil.											
Août											
Sept.											
Oct.											
Nov.											
Déc.											

IMPORTATIONS PAR ZONE D'ORIGINE

Moyennes ou chiffres mensuels

Unité: Millions F

	TOTAL	EUROPE			AMERIQUE		ASIE		AFRIQUE	AUSTRALIE ET OCEANIE
		TOTAL	CEE	AELE	TOTAL	dont USA et CANADA	TOTAL	dont JAPON		
	1	2	3	4	5	6	7	8	9	10
1958	611,2	453,1	359,3	68,1	115,4	83,9	21,7	5,3	18,3	2,8
1959	689,0	527,9	414,9	89,1	112,4	83,8	26,7	7,9	18,9	3,1
1960	804,0	614,5	490,8	93,7	136,8	105,6	29,5	9,6	20,9	2,3
1961	970,4	764,0	609,9	119,7	145,8	113,0	32,0	11,5	26,5	2,1
1962	1082,1	864,9	683,0	143,4	156,5	118,6	36,4	13,5	21,8	2,6
1963	1165,8	946,8	746,3	159,5	150,8	112,0	40,3	14,1	24,8	3,1
1964	1295,1	1045,4	803,1	193,7	169,2	126,0	45,4	15,9	31,3	3,8
1965	1327,4	1075,3	825,6	197,6	166,0	126,9	48,3	17,9	34,2	3,6
1966	1417,1	1136,8	856,3	220,9	183,0	140,9	57,5	20,1	35,8	4,0
1966										
Janv.	1199,1	962,9	711,1	200,1	158,5	123,8	44,4	15,4	28,3	5,0
Fév.	1357,7	1059,4	812,1	195,7	211,7	170,3	52,5	17,4	29,6	4,5
Mars	1526,7	1234,9	927,4	237,7	183,5	135,0	60,3	21,8	42,8	5,2
Avril	1332,0	1080,4	821,6	211,3	158,7	123,3	58,6	21,8	29,1	5,2
Mai	1416,5	1099,0	826,0	220,7	226,1	180,1	53,3	20,6	33,8	4,3
Juin	1469,6	1166,7	885,3	220,8	200,9	155,1	64,3	20,9	34,0	3,7
Juil.	1420,4	1149,5	872,6	225,6	176,0	128,5	54,3	17,2	34,7	5,9
Août	1348,5	1059,0	799,3	210,9	189,5	143,1	60,8	21,4	36,4	2,8
Sept.	1472,5	1185,9	904,8	223,7	182,8	143,1	63,3	22,2	38,2	2,3
Oct.	1475,0	1189,0	893,7	229,4	172,5	132,8	61,7	20,1	49,7	2,1
Nov.	1503,8	1239,3	905,9	255,3	167,2	127,4	62,8	21,9	31,3	3,2
Déc.	1484,1	1215,6	915,6	219,3	168,6	128,6	53,9	20,0	42,1	3,9
1967										
Janv.	1396,5	1115,7	804,7	255,0	172,9	129,9	60,2	19,3	43,8	3,9
Fév.	1407,1	1108,2	816,4	242,7		139,1		19,9		
Mars										
Avril										
Mai										
Juin										
Juil.										
Août										
Sept.										
Oct.										
Nov.										
Déc.										

EXPORTATIONS PAR ZONE DE DESTINATION

Moyennes ou totaux mensuels

Unité: Millions F

	TOTAL	EUROPE			AMERIQUE		ASIE		AFRIQUE	AUSTRALIE ET OCEANIE
		TOTAL	CEE	AELE	TOTAL	dont USA et CANADA	TOTAL	dont JAPON		
		1	2	3	4	5	6	7		
1958	554,1	348,3	217,1	90,3	116,1	66,8	55,3	7,9	24,4	10,0
1959	606,1	382,8	241,8	99,8	129,7	80,6	58,6	8,3	25,0	10,0
1960	677,5	440,6	277,3	115,1	131,6	79,1	67,8	10,6	24,7	12,8
1961	735,2	482,3	304,8	126,5	138,2	80,0	75,9	15,2	26,3	12,5
1962	798,3	698,6	335,2	142,6	145,7	88,1	79,4	17,0	28,5	12,8
1963	870,1	587,4	368,0	154,6	148,8	92,3	88,1	21,8	32,4	13,5
1964	955,1	642,3	386,5	186,3	161,8	99,9	100,1	24,2	34,9	16,0
1965	1071,8	722,4	426,8	212,6	182,3	119,5	109,9	20,2	38,7	18,5
1966	1183,6	780,1	450,0	232,2	220,1	145,6	122,0	24,2	42,6	18,8
1966										
Janv.	987,3	671,4	383,4	211,3	160,8	104,2	100,0	15,9	38,7	16,4
Fév.	1079,3	731,4	431,8	214,2	182,5	119,2	108,6	19,5	38,1	18,7
Mars	1241,8	860,7	491,8	255,9	203,8	135,7	122,4	24,2	41,3	13,6
Avril	1115,1	749,8	420,0	235,0	209,0	136,4	95,5	21,2	39,6	21,2
Mai	1151,0	767,8	448,2	226,0	209,5	134,5	108,5	17,2	45,5	19,7
Juin	1227,7	813,5	483,9	232,8	226,3	148,5	118,6	27,8	49,7	19,6
Juil.	1206,1	762,8	434,4	228,4	247,9	169,2	128,5	25,6	46,6	20,3
Août	983,6	653,6	358,9	208,6	183,1	120,5	94,5	20,1	35,1	17,3
Sept.	1247,1	801,2	480,1	231,8	241,2	162,9	141,9	29,5	44,6	18,2
Oct.	1330,9	844,2	500,2	244,1	287,2	190,0	137,1	28,1	40,9	21,5
Nov.	1295,7	836,7	499,3	225,0	248,1	165,4	150,7	32,8	43,0	17,2
Déc.	1338,2	868,3	468,0	274,0	242,0	161,0	157,7	28,6	47,8	22,4
1967										
Janv.	1111,8	771,8	426,9	257,4	190,2	126,8	104,3	21,0	30,4	15,1
Fév.	1154,7	780,2	433,0	253,8		136,1		21,5		
Mars										
Avril										
Mai										
Juin										
Juil.										
Août										
Sept.										
Oct.										
Nov.										
Déc.										

INDICE SUISSE DE LA PRODUCTION INDUSTRIELLE

1958 = 100

Moyennes ou chiffres trimestriels

	INDICE GENERAL	dont							
		ALIMEN- TATION	TEXTILES	HABILLE- MENT	ARTS GRAPHIQUES	INDUSTRIE CHIMIQUE	INDUSTRIE METALLUR- GIQUE	MACHINES, APPAREILS	INDUSTRIE HORLOGERE, BIJOUTERIE
		1	2	3	4	5	6	7	8
19 58	100	100	100	100	100	100	100	100	100
19 59	108	99	104	104	105	127	110	102	112
19 60	119	103	114	112	114	145	125	111	122
19 61	128	113	118	119	125	147	138	119	126
19 62	134	121	121	124	131	159	150	123	134
19 63	141	128	126	143	141	181	158	125	137
19 64	148	133	128	160	151	199	162	131	143
19 65	153	138	127	167	157	202	157	135	157
19 66	158	137	122	168	171	230	150	138	179
19 61									
1er trim.	120	103	121	117	121	151	133	114	102
2e trim.	128	115	118	116	125	144	135	118	118
3e trim.	127	122	109	115	126	145	137	114	128
4e trim.	135	112	123	129	126	147	145	130	155
19 62									
1er trim.	126	108	125	121	127	157	145	115	117
2e trim.	135	121	120	122	131	160	147	122	133
3e trim.	134	134	112	119	132	159	153	121	129
4e trim.	141	120	125	135	132	161	154	135	156
19 63									
1er trim.	130	114	129	139	139	174	151	120	108
2e trim.	143	131	124	136	142	180	159	130	133
3e trim.	142	136	116	139	141	181	163	118	134
4e trim.	149	130	133	158	140	188	158	133	173
19 64									
1er trim.	139	120	130	154	149	197	155	121	117
2e trim.	152	138	128	160	151	203	166	133	138
3e trim.	147	146	118	153	152	196	164	127	137
4e trim.	155	129	136	173	150	198	164	141	180
19 65									
1er trim.	147	128	137	169	158	215	161	130	128
2e trim.	154	139	127	162	158	207	156	133	151
3e trim.	152	145	115	161	157	193	155	133	151
4e trim.	159	140	129	175	155	194	156	145	198
19 66									
1er trim.	151	126	129	170	156	224	150	134	155
2e trim.	161	143	122	165	166	228	151	139	177
3e trim.	155	141	110	159	158	231	147	134	164
4e trim.	166	137	127	179	205	236	151	144	220

INDICES DE LA PRODUCTION INDUSTRIELLE ⁽¹⁾

1960 = 100

Moyennes ou chiffres mensuels

	OCDE EUROPE (2)	CEE (2)	ALLEMAGNE R.F. (3)	BELGIQUE	FRANCE (3)	ITALIE	PAYS-BAS	ROYAUME- UNI	SUISSE	ETATS-UNIS
	1	2	3	4	5	6	7	8	9	10
1938	37	42	43	56	44	34	41	53	*	30
1948	36	35	22	67	48	34	46	64	*	66
1959	88	89	90	95	90	87	90	93	91	97
1960	100	100	100	100	100	100	100	100	100	100
1961	105	107	106	106	106	111	103	100	108	101
1962	110	113	111	112	112	122	110	101	113	109
1963	116	119	115	121	117	132	116	105	119	114
1964	124	127	125	129	126	134	126	113	124	122
1965	129	133	132	132	128	140	134	116	129	132
1966	135	139	134	134	136	156	142	117	133	144
1966										
Janv.	131	136	128	130	135	148	134	118		137
Fév.	131	137	132	138	140	151	137	123	127	140
Mars	133	139	136	133	142	154	143	127		142
Avril	133	139	141	140	143	155	146	117		142
Mai	133	139	139	136	142	161	144	120	135	144
Juin	134	141	140	137	145	161	143	119		147
Juil.	134	140	127	108	128	156	121	108		139
Août	133	138	118	127	85	127	134	102	130	144
Sept.	133	140	135	141	138	163	143	117		148
Oct.	133	139	138	138	144	161	153	121		151
Nov.	132	139	142	142	150	168	155	122	140	147
Déc.	133	140	131	139	150	166	152	115		144
1967										
Janv.	132		123		144		143	115		144
Fév.			126							143
Mars										
Avril										
Mai										
Juin										
Juil.										
Août										
Sept.										
Oct.										
Nov.										
Déc.										

(1) Non compris la construction

(2) Chiffres corrigés des variations saisonnières; les chiffres annuels ne coïncident pas avec la moyenne des chiffres mensuels.

(3) Par suite de différences dans les champs couverts, les chiffres annuels ne coïncident pas avec la moyenne des chiffres mensuels.

NOMBRE DE CHOMEURS

Moyennes ou chiffres mensuels

Unité: Milliers

	ALLEMAGNE RF	AUTRICHE	BELGIQUE (1)	FRANCE (2)	ITALIE	PAYS-BAS	ROYAUME- UNI	SUEDE	CANADA	ETATS-UNIS
	1	2	3	4	5	6	7	8	9	10
1938	*	*	*	*	810	303	1 530	*	516	10 390
1948	604	43	81	78	1 748	29	337	*	102	2 060
1958	683	124	110	93	1 322 ⁽³⁾	82	501	42,6	432	4 681
1959	476	113	125	140	1 116	63	512	36,8	373	3 812
1960	237	88	110	131	835	41	393	24,3	448	3 931
1961	161	69	88	112	711	31	377	20,9	469	4 806
1962	142	66	47	101	610	30	500	23,2	391	4 007
1963	186	72	33	97	503	32	612	24,8	373	4 166
1964	166	67	26	98	550	28	414	21,2	325	3 876
1965	147	67	32	132	721	33	360	20,0	280	3 458
1966	169	63		142	770	43	391	26,7	267	2 964
1966										
Janv.	269	127	46	164	1 012	55	383	38,9	359	3 230
Fév.	236	116	45	160	*	55	371	53,9	356	3 160
Mars	141	69		149	*	35	344	35,3	341	3 040
Avril	121	53		139	665	31	337	32,6	298	2 800
Mai	108	44		128	*	26	309	20,2	247	2 940
Juin	101	39		117	*	26	292	14,8	230	3 870
Juil.	102	37		116	719	32	294	10,1	244	3 230
Août	106	35		119	*	33	346	16,6	228	2 920
Sept.	113	37		132	*	36	370	17,8	205	2 570
Oct.	146	46		148	682	42	468	19,3	195	2 520
Nov.	216	62		161	*	59	577	28,4	238	2 640
Déc.	372	91		168	*	87	602	32,1	266	2 650
1967										
Janv.	621	120		189	878	105	641	48,7	381	3 160
Fév.	674	114		190	*	102	644	49,2	396	3 180
Mars										
Avril										
Mai										
Juin										
Juil.										
Août										
Sept.										
Oct.										
Nov.										
Déc.										

(1) A partir de février 1962, environ 10 000 chômeurs, partiellement inaptes au travail, sont exclus.

(2) Non compris les demandes d'emploi non satisfaites des rapatriés.

(3) A partir de 1958, nouvelle série basée sur des enquêtes par sondages de l'Istituto Centrale di Statistica.

INDICES DES PRIX A LA CONSOMMATION

1960 = 100

Moyennes ou chiffres mensuels

	ALLEMAGNE R.F.	AUTRICHE	BELGIQUE	FRANCE	ITALIE	NORVEGE	PAYS-BAS	SUISSE	ROYAUME- UNI	ETATS-UNIS
	1	2	3	4	5	6	7	8	9	10
1938	53	13	23	3	2	39	31	55	19	48
1948	89	42	86	52	75	63	69 ⁽¹⁾	89	64	81
1959	98	98	100	96	98	99	99	98	99	98
1960	100	100	100	100	100	100	100	100	100	100
1961	102	103	101	103	102	103	102	102	103	101
1962	105	109	102	108	107	108	105	106	108	102
1963	109	111	105	113	115	111	109	110	110	104
1964	111	115	109	117	121	117	113	113	114	105
1965	115	121	113	120	127	122	119	117	119	107
1966	119	124	118	123	130	126	126	123	124	110
1966										
Janv.	118	123	116	122	129	123	122	121	121	108
Fév.	118	122	117	122	129	124	124	121	121	108
Mars	118	122	117	122	129	125	125	121	122	109
Avril	119	123	118	123	130	125	128	121	123	109
Mai	119	123	119	123	130	125	128	123	124	109
Juin	119	126	119	123	130	125	128	123	124	110
Juil.	119	124	118	124	130	127	126	123	124	110
Août	119	123	118	124	130	127	126	123	125	110
Sept.	119	124	119	124	130	127	126	123	124	111
Oct.	119	124	119	124	130	128	126	124	125	111
Nov.	120	125	119	125	131	128	126	125	125	111
Déc.	120	125	119	125	132	128	126	126	126	111
1967										
Janv.	120	128	120	126		129	126	126	126	111
Fév.	120	128	120	126		129	127	126	126	111
Mars										
Avril										
Mai										
Juin										
Juil.										
Août										
Sept.										
Oct.										
Nov.										
Déc.										

(1) 1949

INDICE DES PRIX DE GROS

1960 = 100

Moyennes ou chiffres mensuels

	ALLEMAGNE RF	AUTRICHE	BELGIQUE	FRANCE	ITALIE	PAYS-BAS	ROYAUME- UNI	SUEDE	SUISSE	ETATS-UNIS
	1	2	3	4	5	6	7	8	9	10
1938	45	11	23	3	2	.	.	33	46,5	42
1948	83	37	92	55	105	80	71	65	100,0	89
1958	100	98	99	93	102	102	98	96	101,0	99
1959	<u>99</u> ⁽²⁾	101	<u>98</u> ⁽²⁾	<u>98</u>	<u>99</u> ⁽²⁾	103	<u>99</u> ⁽²⁾	96	99,0	<u>99</u> ⁽²⁾
1960	100,0	100	100,0	100,0	100,0	100	100,0	100	100,0	100,0
1961	99,7	100	98,5	103,0	99,8	98	99,9	101	101,1	101,1
1962	99,6	108	96,1	103,0	104,2	96	98,5	103	103,6	100,6
1963	100,6	106	97,4	105,5	110,1	97	100,0	107	107,6	99,4
1964	102,9	112	103,3	111,9	111,9	102	103,7	112	109,7	101,0
1965	103,2	116	102,6	112,8	116,7	104	105,9	117	110,5	103,1
1966	104,8	117	102,0	115,1	118,7	107	109,6	114	111,6	105,3
1966										
Janv.	104,9	117	103,4	114,4	119,1	107	108,1	113	111,6	105,6
Fév.	105,5	116	104,0	114,4	119,1	108	109,2	114	111,9	107,2
Mars	105,5	117	103,8	114,4	119,5	107	109,0	115	112,0	108,1
Avril	105,9	117	103,8	116,9	119,8	106	111,2	115	112,0	108,0
Mai	105,5	117	103,8	117,4	119,2	107	112,1	115	112,4	108,0
Juin	105,7	117	102,2	116,9	118,7	108	112,0	116	112,2	108,6
Juil.	105,3	116	102,1	116,4	118,2	107	111,7	115	112,0	109,2
Août	104,0	116	100,9	114,4	118,1	108	109,3	114	110,8	103,5
Sept.	103,6	117	100,3	114,4	118,0	107	107,9	113	110,8	102,2
Oct.	104,2	117	99,9	113,9	117,9	107	108,4	114	110,9	101,5
Nov.	104,2	117	100,1	113,4	118,4	106	108,4	114	111,4	100,8
Déc.	103,8	117	99,9	113,9	119,0	106	107,6	113	111,6	100,6
1967										
Janv.	104,0	120	99,5	113,9			107,6	113	111,5	
Fév.	104,1	120	99,1	113,4			107,4	113	111,7	
Mars										
Avril										
Mai										
Juin										
Juil.										
Août										
Sept.										
Oct.										
Nov.										
Déc.										

(1) 1949

(2) Les chiffres antérieurs à 1960 ne sont pas strictement comparables à ceux des années postérieures à 1960.

INDICES DU COURS DES ACTIONS INDUSTRIELLES

1958 = 100

Moyennes ou chiffres mensuels

	ALLEMAGNE	AUTRICHE	BELGIQUE	FRANCE	ITALIE	PAYS-BAS	ROYAUME-	SUEDE	SUISSE	ETATS-UNIS
	RF						UNI			
	1	2	3	4	5	6	7	8	9	10
1938	.	9	34	2	2	40	48	38	.	22
1948	.	33	50	28	33	76	72	50	58	32
1958	100	100	100	100	100	100	100	100	100	100
1959	171	132	114	132	153	145	137	130	127	124
1960	272	180	114	160	230	201	166	147	178	120
1961	282	288	123	187	262	255	171	155	255	142
1962	221	300	122	198	223	230	158	143	180	133
1963	215	247	120	171	193	232	181	160	168	149
1964	243	236	117	150	148	233	192	185	152	175
1965	216	225	115	139	146	228	181	213	129	189
1966	187	214	96	120	173	192	183	189	110	185
1965										
Janv.	236	233	124	146	131	245	182	216	142	184
Fév.	230	231	123	142	140	248	187	210	146	186
Mars	225	232	120	148	156	246	180	209	132	186
Avril	223	231	118	146	154	236	181	207	128	189
Mai	218	227	118	144	151	234	184	212	120	192
Juin	213	224	113	137	144	222	176	211	123	183
Juil.	210	221	113	133	141	224	170	218	123	182
Août	214	221	116	138	147	226	172	219	137	186
Sept.	214	223	114	137	145	222	176	216	130	192
Oct.	208	221	111	133	145	218	187	211	125	197
Nov.	202	220	109	132	145	214	192	212	120	199
Déc.	199	218	107	137	156	206	188	212	119	198
1966										
Janv.	205	217	110	149	173	214	191	208	132	202
Fév.	209	214	109	144	180	214	197	206	129	201
Mars	207	223	107	138	184	207	193	208	122	193
Avril	203	225	105	132	169	208	192	193	116	199
Mai	195	221	96	130	168	198	198	197	112	188
Juin	185	218	98	129	169	191	200	200	111	187
Juil.	173	216	93	127	172	186	191	195	107	186
Août	174	214	92	127	173	174	171	179	104	175
Sept.	179	211	87	119	171	176	168	181	101	168
Oct.	176	208	85	118	176	182	166	177	100	166
Nov.	171	204	87	126	173	176	162	169	92	174
Déc.	172	201	85	120	170	178	167	164	95	175
1967										
Janv.	172	199							100	181

IMPORTATIONS TOTALES

Moyennes ou totaux mensuels

Unité: Millions d'EU

	CEE	AELE	ALLEMAGNE RF	BELGIQUE LUXEMBOURG	FRANCE	ITALIE	PAYS-BAS	ROYAUME- UNI	SUISSE	ETATS-UNIS
	1	2	3	4	5	6	7	8	9	10
1938	472	592	182 ⁽¹⁾	65	110	49	65	375	31	163
1948	867	1097	131	166	287	128	155	698	97	591
1959	2018	1668	698	287	425	280	328	931	159	1249
1960	2468	1923	847	324	524	396	378	1063	186	1221
1961	2680	1962	912	347	557	438	426	1026	225	1196
1962	2976	2050	1023	373	627	508	446	1048	250	1354
1963	3369	2199	1085	427	728	632	497	1125	270	1418
1964	3744	2550	1218	496	839	603	588	1329	300	1550
1965	4083	2684	1456	531	862	612	622	1345	307	1774
1966	4472	2826	1502	598	990	714	668	1389	328	2114
1966										
Janv.	4170	2754	1432	500	898	716	625	1468	277	1801
Fév.	4158	2626	1385	547	935	665	626	1322	313	1806
Mars	4870	3129	1676	607	1098	729	759	1538	352	2232
Avril	4384	2754	1468	555	995	666	701	1389	308	2011
Mai	4466	2847	1533	583	1003	718	630	1423	328	2066
Juin	4591	2839	1534	607	1061	706	684	1382	341	2176
Juil.	4271	2768	1463	520	929	707	653	1449	329	2051
Août	3994	2712	1440	594	779	562	620	1383	312	2216
Sept.	4573	2831	1468	601	994	815	696	1387	340	2287
Oct.	4702	2893	1591	609	1031	802	670	1342	340	2312
Nov.	4610	2796	1516	616	1056	754	668	1272	348	2257
Déc.	4688	3044	1521	641	1105	734	688	1401	343	2194
1967										
Janv.	4538	3059	1377		1067	827	680	1623	323	2264
Fév.			1275		1040		639	1366	325	
Mars										
Avril										
Mai										
Juin										
Juil.										
Août										
Sept.										
Oct.										
Nov.										
Déc.										

(1) Frontières de 1937; commerce avec l'Autriche exclu

EXPORTATIONS TOTALES

Moyennes ou totaux mensuels

Unité: Millions \$ EU

	CEE	AELE	ALLEMAGNE RF	BELGIQUE LUXEMBOURG	FRANCE	ITALIE	PAYS-BAS	ROYAUME- UNI	SUISSE	ETATS-UNIS
	1	2	3	4	5	6	7	8	9	10
1938	403	341	176 ⁽¹⁾	61	73	46	48	217	25	255
1948	540	824	58	141	167	90	84	533	67	1044
1959	2104	1417	818	275	468	243	301	806	140	1448
1960	2477	1544	952	312	572	306	336	858	157	1692
1961	2695	1625	1057	326	602	351	359	896	170	1719
1962	2854	1702	1105	362	614	392	382	922	185	1780
1963	3133	1846	1218	404	674	423	414	988	201	1910
1964	3550	2036	1351	468	750	497	484	1065	221	2174
1965	3992	2212	1491	532	838	599	533	1143	248	2250
1966	4388	2374	1678	569	909	669	563	1222	274	2492
1966										
Janv.	3841	2089	1491	503	775	572	500	1100	228	2105
Fév.	3960	2191	1489	528	874	598	470	1199	249	2264
Mars	4692	2644	1755	629	1023	713	572	1391	286	2778
Avril	4249	2219	1558	562	947	612	570	1120	258	2558
Mai	4419	2436	1701	537	916	722	544	1282	267	2568
Juin	4536	2303	1643	621	961	700	612	1090	285	2531
Juil.	4444	2216	1706	514	952	723	549	1144	279	2397
Août	3830	2215	1536	475	729	592	498	1173	227	2315
Sept.	4487	2364	1725	606	843	681	632	1177	288	2457
Oct.	4685	2515	1805	575	950	758	598	1289	307	2656
Nov.	4525	2683	1717	594	921	678	615	1435	300	2594
Déc.	4922	2628	2009	621	1014	686	593	1262	310	2689
1967										
Janv.	4468	2395	1748	574	883	661	601	1307	257	2517
Fév.			1630		904		532	1265	266	
Mars										
Avril										
Mai										
Juin										
Juil.										
Août										
Sept.										
Oct.										
Nov.										
Déc.										

(1) Frontières de 1937; commerce avec l'Autriche exclu.

SOURCES

Les statistiques non établies par le Bureau cantonal de statistique sont recueillies auprès des organismes et services administratifs suivants:

Statistiques genevoises

Aéroport de Cointrin
Bureau fédéral de statistique
Chemins de fer fédéraux
Compagnie genevoise des tramways électriques
Département de justice et police
Département de la prévoyance sociale et de la santé publique
Département des travaux publics
Entreprises des postes, télégraphes et téléphones
Hôpital cantonal
Observatoire
Service fédéral de l'hygiène publique
Services industriels
Société nationale des chemins de fer français

Statistiques de la Confédération

Banque nationale
Bureau fédéral de statistique
Chemins de fer fédéraux
Direction générale des douanes
Office fédéral de l'air
Office fédéral de l'économie énergétique
Office fédéral de l'industrie, des arts et métiers et du travail
STR - Contrôle fédéral des véhicules

Statistiques de l'étranger

International Monetary Fund (Washington)
Publications nationales
Publications de l'Organisation de coopération et de développement économique (Paris)

* * *

GENEVE

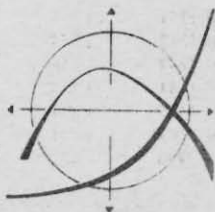
CONSTRUCTION ET LOGEMENT

SUPPLEMENT TRIMESTRIEL

1er trimestre 1967

BUREAU CANTONAL DE STATISTIQUE

DÉPARTEMENT DU COMMERCE, DE L'INDUSTRIE ET DU TRAVAIL



LOGEMENTS ET TAUX D'OCCUPATION DANS LE CANTON

Moyennes mensuelles

Unité: Nombre

	POPULATION RESIDENTE	LOGEMENTS EXISTANTS	CHAMBRES EXISTANTES (1)	HABITANTS PAR LOGEMENT EXISTANT	CHAMBRES PAR LOGEMENT EXISTANT	HABITANTS PAR CHAMBRE EXISTANTE
	1	2	3	4	5	6
1961	261 490	95 268	265 528	2,74	2,79	0,98
1962	270 080	99 687	278 556	2,71	2,79	0,97
1963	285 620	105 715	296 231	2,70	2,80	0,96
1964	298 710	110 292	309 636	2,71	2,81	0,96
1965	304 625	115 475	324 165	2,64	2,81	0,94
1966	304 992	121 275	340 134	2,52	2,80	0,90
1965						
1er trim.	300 669	113 221	317 826	2,66	2,81	0,95
2e trim.	305 616	114 652	321 602	2,67	2,81	0,95
3e trim.	306 908	116 105	326 074	2,64	2,81	0,94
4e trim.	305 307	117 921	331 158	2,59	2,81	0,92
1966						
1er trim.	302 361	119 393	334 948	2,53	2,81	0,90
2e trim.	305 111	120 633	338 268	2,53	2,80	0,90
3e trim.	306 721	121 909	341 797	2,52	2,80	0,90
4e trim.	305 773	123 164	345 521	2,48	2,81	0,88
1967						
1er trim.	306 463	124 539	349 394	2,46	2,81	0,88
2e trim.						
3e trim.						
4e trim.						

(1) Cuisines non comprises; chiffres estimés

MONTANTS MOYENS ET INDICE DES LOYERS (1)

	3 PIECES			4 PIECES			INDICE
	AVANT 1947	DEPUIS 1947	NEUFS (2)	AVANT 1947	DEPUIS 1947	NEUFS (2)	
	Francs						1939 = 100
	1	2	3	4	5	6	7
Mai 1958	1 074	1 767	2 280	1 343	2 056	2 834	165,5
Mai 1959	1 075	1 844	2 408	1 363	2 137	2 842	169,1
Mai 1960	1 084	1 904	2 156	1 384	2 186	2 927	173,0
Mai 1961	1 099	1 929	2 399	1 400	2 205	2 995	177,8
Mai 1962	1 154	1 962	2 928	1 468	2 252	4 100	187,8
Mai 1963	1 216	2 011	2 296	1 547	2 346	3 165	197,0
Mai 1964	1 263	2 053	2 411	1 599	2 428	3 263	206,1
Mai 1965	1 299	2 104	3 006	1 645	2 496	3 097	215,6
Mai 1966	1 384	2 223	3 527	1 764	2 600	4 408	234,4
Nov. 1966	1 473	2 315	4 109	1 868	2 761	4 650	246,8

(1) Calculés à partir d'un échantillon de logements de la ville de Genève

(2) Logements terminés l'année précédente celle du relevé

NOUVELLES DEMANDES DE LOGEMENTS DANS LE CANTON SELON LE REVENU FAMILIAL
ET LE NOMBRE DE PIECES DESIRE, DURANT LE 1^{er} TRIMESTRE 1967

Chiffres trimestriels

Unité: Nombre

REVENU FAMILIAL	NOMBRE DE PIECES									TOTAL
	1	2	3	4	5	6	7	8 et plus	Sans réponse	
1. Demandes de personnes congédiées et sans logement										
Jusqu'à 9 999 F	-	75	42	3	-	-	-	-	-	120
10 000 à 14 999 F	-	85	139	60	6	1	-	-	1	292
15 000 à 19 999 F	-	27	59	49	18	3	-	-	-	156
20 000 à 24 999 F	-	14	48	26	5	-	1	-	-	94
25 000 à 29 999 F	-	3	17	16	3	-	-	-	-	39
30 000 et plus	-	3	5	2	2	2	-	-	-	14
Sans réponse	-	34	37	28	5	-	-	1	-	105
TOTAL	-	241	347	184	39	6	1	1	1	820
2. Demandes de personnes désirant changer de logement										
Jusqu'à 9 999 F	-	85	54	10	1	1	-	-	-	151
10 000 à 14 999 F	1	50	123	114	30	3	-	-	-	321
15 000 à 19 999 F	-	7	44	132	60	8	1	-	-	252
20 000 à 24 999 F	-	8	15	58	36	7	-	-	-	124
25 000 à 29 999 F	-	3	4	18	7	6	-	-	-	38
30 000 et plus	-	2	2	6	18	9	3	2	-	42
Sans réponse	1	42	38	37	20	4	4	1	1	148
TOTAL	2	197	280	375	172	38	8	3	1	1076
ENSEMBLE	2	438	627	559	211	44	9	4	2	1896

NOUVELLES DEMANDES DE LOGEMENTS ENREGISTREES DANS LE CANTON,⁽¹⁾
SELON LE MOTIF DE LA DEMANDE

Moyennes ou chiffres trimestriels

Unité: Nombre

	PERSONNES CONGEDIÉES ET SANS LOGEMENT				PERSONNES DESIRANT CHANGER DE LOGEMENT				ENSEMBLE
	Congédié	En vue de mariage	En sous-location, co-habitation avec parents	TOTAL	Trop petit, trop cher, trop haut, trop éloigné	Désire un logement de concierge	Désire un logement avec local professionnel	TOTAL	
	1	2	3	4	5	6	7	8	
1966	201	234	440	875	1 150	19	4	1 173	2 048
1966									
1 ^{er} trim.	189	255	283	727	1 104	21	2	1 127	1 854
2 ^e trim.	234	274	462	970	1 363	20	5	1 388	2 358
3 ^e trim.	187	197	466	850	925	2	5	932	1 782
4 ^e trim.	192	210	550	952	1 209	33	5	1 247	2 199
1967									
1 ^{er} trim.	150	296	374	820	1 048	22	6	1 076	1 896
2 ^e trim.									
3 ^e trim.									
4 ^e trim.									

(1) Auprès de l'ensemble des régies immobilières et des bureaux de logement; les cas enregistrés auprès de plusieurs offices ne sont comptés qu'une fois.

BATIMENTS AUTORISÉS, EN CONSTRUCTION ET CONSTRUITS DANS LE CANTON

Moyennes ou chiffres trimestriels

Unité: Nombre

	AUTORISÉS			EN CONSTRUCTION				CONSTRUITS		
				EN COURS (fin du trimestre)		DONT MIS EN CHANTIER				
	AVEC LOGEMENTS (1)	SANS LOGEMENTS		AVEC LOGEMENTS (1)	SANS LOGEMENTS	AVEC LOGEMENTS (1)	SANS LOGEMENTS	AVEC LOGEMENTS (1)	SANS LOGEMENTS	
		TOTAL	(2) dont bâtiments principaux		(2) Bâtiments principaux		(2) Bâtiments principaux		TOTAL	(2) dont bâtiments principaux
1	2	3	4	5	6	7	8	9	10	
1960	149	474	20	672	52	186	13	132	126	11
1961	137	452	20	638	58	120	13	158	289	15
1962	115	280	20	531	82	91	16	127	214	16
1963	103	234	18	540	108	101	14	118	238	19
1964	129	327	16	561	104	67	14	81	180	19
1965	82	202	13	492	91	59	9	101	210	13
1966	85	255	12	462	64	88	10	78	250	17
1962										
1er trim.	140	521	27	523	69	58	16	116	403	9
2e trim.	120	274	12	488	75	81	22	137	230	20
3e trim.	114	187	22	582	91	175	17	140	80	24
4e trim.	87	139	19	531	91	51	10	115	143	10
1963										
1er trim.	136	142	23	503	87	67	10	115	253	14
2e trim.	92	280	16	524	123	121	28	147	312	17
3e trim.	84	335	19	560	120	108	16	86	183	23
4e trim.	98	178	14	574	103	107	3	124	203	20
1964										
1er trim.	166	564	22	642	108	115	15	51	233	17
2e trim.	114	166	10	609	112	58	14	98	241	13
3e trim.	108	449	17	579	100	60	14	80	165	27
4e trim.	127	128	15	413	97	36	14	93	80	17
1965										
1er trim.	62	171	14	518	99	40	6	95	172	9
2e trim.	83	232	13	517	93	76	7	73	213	15
3e trim.	58	230	10	485	92	50	15	111	236	8
4e trim.	126	174	13	448	79	68	7	124	219	18
1966										
1er trim.	91	233	11	426	75	60	12	59	356	14
2e trim.	103	275	11	465	74	110	15	82	329	16
3e trim.	54	241	7	476	58	87	8	82	176	23
4e trim.	93	270	20	482	48	95	4	89	140	15
1967										
1er trim.	65	173	9	397	46	42	9	68	152	7
2e trim.										
3e trim.										
4e trim.										

(1) Bâtiments avec logements de service exclus

(2) Bâtiments principaux; bâtiments administratifs; bâtiments à usage d'entreprises publiques de transports; écoles; bibliothèques; églises; maisons de paroisse; hôpitaux; cliniques; bâtiments à usage de banques, bureaux, magasins; hôtels; pensions; théâtres; cinémas; fabriques; ateliers.

VOLUME ET COUT PREVU DES BATIMENTS AUTORISES,
EN CONSTRUCTION ET CONSTRUIIS DANS LE CANTON

Moyennes ou chiffres trimestriels

	AUTORISES		EN CONSTRUCTION				CONSTRUIIS	
			EN COURS (fin du trimestre)		DONT-MIS EN CHANTIER			
	Volume	Coût prévu	Volume	Coût prévu	Volume	Coût prévu	Volume	Coût prévu
	1 000 m ³	Millions F	1 000 m ³	Millions F	1 000 m ³	Millions F	1 000 m ³	Millions F
1	2	3	4	5	6	7	8	
1959	.	.	2 451	300,7	470	55,1	351	35,7
1960	783	.	4 035	478,1	836	100,2	425	51,0
1961	988	.	5 111	620,4	797	99,8	539	68,8
1962	718	.	5 760	698,8	724	103,7	655	91,3
1963	1 017	.	6 612	910,1	955	139,0	774	100,4
1964	858	126,5	7 556	1 074,9	616	95,1	645	106,9
1965	473	70,1	6 547	909,3	467	71,9	760	122,5
1966	594	103,5	5 170	703,4	477	80,2	817	144,1
1962								
1er trim.	724	.	5 763	698,0	651	74,9	384	50,8
2e trim.	635	.	5 736	682,4	704	99,1	731	115,9
3e trim.	800	.	5 770	688,6	988	130,6	954	125,3
4e trim.	711	.	5 772	726,2	554	110,2	552	73,2
1963								
1er trim.	1 575	.	6 029	803,0	905	138,7	647	89,4
2e trim.	766	.	6 557	918,8	1 273	178,9	780	112,3
3e trim.	871	.	6 614	935,3	812	121,5	825	104,9
4e trim.	856	.	7 246	983,3	830	117,1	844	95,1
1964								
1er trim.	1 076	169,6	7 895	1 122,8	1 023	157,4	374	75,8
2e trim.	1 111	147,5	7 792	1 109,9	463	72,9	566	85,9
3e trim.	634	99,7	7 406	1 051,8	556	91,8	942	149,8
4e trim.	611	89,0	7 129	1 015,1	420	58,2	697	116,2
1965								
1er trim.	383	54,0	6 788	958,7	256	42,0	597	98,4
2e trim.	427	68,8	6 913	968,8	751	122,2	626	112,1
3e trim.	331	47,3	6 528	897,0	291	42,4	677	114,2
4e trim.	751	110,2	5 957	812,6	568	81,0	1 139	165,4
1966								
1er trim.	865	158,7	5 636	758,9	418	69,7	739	123,4
2e trim.	707	122,1	5 407	739,6	668	118,8	897	182,2
3e trim.	260	41,4	5 041	685,8	487	78,9	853	145,7
4e trim.	544	91,7	4 594	629,4	333	53,3	780	125,2
1967								
1er trim.	488	84,4	4 578	726,1	447	81,4	462	80,8
2e trim.								
3e trim.								
4e trim.								

LOGEMENTS AUTORISÉS, EN CONSTRUCTION ET CONSTRUITS DANS LE CANTON

Moyennes ou chiffres trimestriels

Unité: Nombre

	AUTORISÉS		EN CONSTRUCTION				CONSTRUITS	
			EN COURS (fin du trimestre)		DONT MIS EN CHANTIER			
	TOTAL	dont villas	TOTAL	dont villas	TOTAL	dont villas	TOTAL	dont villas
	1	2	3	4	5	6	7	8
1959	1 115	114	4 711	208	836	62	554	61
1960	1 410	99	7 856	386	1 857	123	927	82
1961	1 474	83	10 169	290	1 402	55	997	109
1962	1 408	57	10 666	137	1 177	42	1 347	80
1963	2 176	32	12 063	108	2 243	33	1 528	44
1964	1 855	39	13 623	144	1 045	30	1 137	30
1965	964	43	11 304	128	1 053	24	1 597	34
1966	933	43	9 693	117	972	35	1 336	32
1962								
1er trim.	1 036	91	10 699	164	572	35	764	83
2e trim.	1 566	63	10 595	137	1 172	35	1 319	88
3e trim.	1 449	44	11 078	128	2 220	64	1 761	92
4e trim.	1 582	31	10 292	118	744	33	1 542	55
1963								
1er trim.	3 245	34	10 428	110	1 743	17	1 623	28
2e trim.	1 910	34	11 970	95	3 162	42	1 675	81
3e trim.	1 398	35	12 531	110	1 970	34	1 348	27
4e trim.	2 152	23	13 321	117	2 095	37	1 466	39
1964								
1er trim.	2 031	68	14 326	163	1 906	60	913	17
2e trim.	2 939	23	13 988	150	867	25	1 024	38
3e trim.	1 059	39	13 559	139	1 041	19	1 364	27
4e trim.	1 389	24	12 617	122	366	17	1 248	39
1965								
1er trim.	635	41	11 890	123	575	21	1 478	33
2e trim.	758	38	12 114	129	1 834	21	1 244	16
3e trim.	509	31	10 913	136	365	37	1 584	45
4e trim.	1 952	63	10 300	122	1 439	17	2 080	43
1966								
1er trim.	1 225	30	10 335	100	1 099	26	1 057	19
2e trim.	1 446	44	10 378	108	1 411	36	1 376	32
3e trim.	391	33	9 627	131	623	55	1 180	45
4e trim.	668	65	8 431	128	753	23	1 732	30
1967								
1er trim.	639	37	7 525	129	545	20	1 041	26
2e trim.								
3e trim.								
4e trim.								

N.B. Par villas, on entend les bâtiments à un logement.

LOGEMENTS AUTORISÉS, EN CONSTRUCTION ET CONSTRUITS,
PAR COMMUNE, AU 1er TRIMESTRE 1967

Chiffres trimestriels

Unité: Nombre

COMMUNE	AUTORISÉS		EN CONSTRUCTION				CONSTRUITS	
			EN COURS (fin du trimestre)		DONT MIS EN CHANTIER			
	TOTAL	dont villas	TOTAL	dont villas	TOTAL	dont villas	TOTAL	dont villas
Genève	196	-	2756	-	247	-	341	1
Anières	1	1	4	4	1	1	-	-
Bellevue	-	-	3	3	-	-	1	1
Bernex	5	4	223	9	4	4	7	4
Carouge	-	-	117	-	-	-	41	-
Chêne - Bougeries	-	-	98	-	-	-	-	-
Chêne - Bourg	-	-	57	3	16	-	-	-
Choulex	-	-	-	-	-	-	-	-
Collonge - Bellerive	2	2	3	1	1	1	2	1
Cologny	-	-	3	3	-	-	1	1
Confignon	1	1	9	7	1	1	2	2
Corsier	2	2	29	6	1	1	-	-
Genthod	-	-	19	-	-	-	-	-
Saconnex - le - Grand	184	11	332	4	80	-	115	1
Hermance	-	-	1	1	-	-	1	1
Lancy	116	-	760	5	95	-	29	-
Meinier	1	1	-	-	-	-	1	1
Meyrin	109	1	547	-	-	-	2	2
Onex	1	-	501	6	-	-	133	-
Plan - les - Ouates	2	2	5	5	-	-	1	1
Pregny - Chambésy	-	-	29	7	1	1	42	-
Puplinge	-	-	1	1	-	-	2	-
Thônex	8	3	222	4	2	2	35	1
Troinex	-	-	3	3	-	-	1	-
Vandoeuvres	-	-	1	1	-	-	2	2
Vernier	-	-	1429	8	-	-	247	-
Versoix	-	-	119	2	39	-	-	-
Veyrier	8	8	92	8	8	8	6	6
Agglomération	636	36	7363	91	496	19	1012	25
Aire - la Ville	-	-	2	2	-	-	-	-
Avully	-	-	24	-	-	-	-	-
Avusy	-	-	-	-	-	-	-	-
Bardonnex	-	-	97	1	48	-	-	-
Cartigny	-	-	4	4	-	-	-	-
Céligny	-	-	1	1	-	-	-	-
Chancy	-	-	-	-	-	-	-	-
Colley - Bossy	-	-	-	-	-	-	-	-
Dardagny	-	-	-	-	-	-	-	-
Gy	-	-	3	3	-	-	-	-
Jussy	2	-	4	-	-	-	2	-
Laconnex	-	-	-	-	-	-	-	-
Perly - Certoux	-	-	25	25	-	-	26	-
Presinge	-	-	-	-	-	-	-	-
Russin	-	-	-	-	-	-	-	-
Satigny	-	-	-	-	-	-	1	1
Soral	1	1	2	2	1	1	-	-
Communes rurales	3	1	162	38	49	1	29	1
TOTAL CANTON	639	37	7525	129	545	20	1041	26

N.B. Par villas on entend les bâtiments à un logement

LOGEMENTS EN CONSTRUCTION, AU 31 MARS 1967, PAR COMMUNE
ET EPOQUE APPROXIMATIVE D'OCCUPATION

Unité: Nombre

COMMUNE	LOGEMENTS EN CONSTRUCTION	EPOQUE APPROXIMATIVE D'OCCUPATION									
		1967			1968				1969		
		2ème trim.	3ème trim.	4ème trim.	1er trim.	2ème trim.	3ème trim.	4ème trim.	1er trim.	2ème trim.	Après le 1.7.
1	2	3	4	5	6	7	8	9	10	11	
Genève	2756	678	332	-	665	445	389	247	-	-	-
Anières	-	-	-	-	-	-	-	-	-	-	-
Bellevue	-	-	-	-	-	-	-	-	-	-	-
Bernex	214	130	-	84	-	-	-	-	-	-	-
Carouge	117	-	-	-	111	-	6	-	-	-	-
Chêne-Bougeries	98	-	-	-	98	-	-	-	-	-	-
Chêne-Bourg	54	-	38	-	-	-	-	16	-	-	-
Choulex	-	-	-	-	-	-	-	-	-	-	-
Collonge-Bellerive	2	-	-	-	-	-	2	-	-	-	-
Cologny	-	-	-	-	-	-	-	-	-	-	-
Confignon	2	-	2	-	-	-	-	-	-	-	-
Corsier	23	-	23	-	-	-	-	-	-	-	-
Genthod	19	-	19	-	-	-	-	-	-	-	-
Grand-Saconnex	328	114	-	-	110	24	-	80	-	-	-
Hermance	-	-	-	-	-	-	-	-	-	-	-
Lancy	755	254	43	32	-	331	-	95	-	-	-
Meinier	-	-	-	-	-	-	-	-	-	-	-
Meyrin	547	81	-	-	200	266	-	-	-	-	-
Onex	495	238	83	68	106	-	-	-	-	-	-
Plan-les-Quates	-	-	-	-	-	-	-	-	-	-	-
Pregny-Chambésy	22	-	22	-	-	-	-	-	-	-	-
Puplinge	-	-	-	-	-	-	-	-	-	-	-
Thônex	218	34	-	-	-	184	-	-	-	-	-
Troinex	-	-	-	-	-	-	-	-	-	-	-
Vandoeuvres	-	-	-	-	-	-	-	-	-	-	-
Vernier	1421	280	309	200	300	141	191	-	-	-	-
Versoix	117	-	78	-	-	-	-	39	-	-	-
Veyrier	84	42	-	24	18	-	-	-	-	-	-
Agglomération	7272	1851	949	408	1608	1391	588	477	-	-	-
Aire-la-Ville	-	-	-	-	-	-	-	-	-	-	-
Avully	24	-	-	-	24	-	-	-	-	-	-
Avusy	-	-	-	-	-	-	-	-	-	-	-
Bardonnex	96	-	-	48	-	-	48	-	-	-	-
Cartigny	-	-	-	-	-	-	-	-	-	-	-
Céligny	-	-	-	-	-	-	-	-	-	-	-
Chancy	-	-	-	-	-	-	-	-	-	-	-
Collex-Bossy	-	-	-	-	-	-	-	-	-	-	-
Dardagny	-	-	-	-	-	-	-	-	-	-	-
Gy	-	-	-	-	-	-	-	-	-	-	-
Jussy	4	-	-	-	-	-	4	-	-	-	-
Laconnex	-	-	-	-	-	-	-	-	-	-	-
Perly-Certoux	-	-	-	-	-	-	-	-	-	-	-
Presinge	-	-	-	-	-	-	-	-	-	-	-
Russin	-	-	-	-	-	-	-	-	-	-	-
Satigny	-	-	-	-	-	-	-	-	-	-	-
Soral	-	-	-	-	-	-	-	-	-	-	-
Com munes rurales	124	-	-	48	24	-	52	-	-	-	-
TOTAL	7396	1851	949	456	1632	1391	640	477	-	-	-

**BATIMENTS A USAGE D'HABITATION ET LOGEMENTS CONSTRUITS DANS LE
CANTON, SELON LE MODE DE FINANCEMENT ⁽¹⁾**

Totaux trimestriels et annuels

Unité: Nombre

	TOTAL		PAR LES POUVOIRS PUBLICS		AVEC L'AIDE DES POUVOIRS PUBLICS		SANS L'AIDE DES POUVOIRS PUBLICS			
	Bât.	Logts.	Bât.	Logts	Bât.	Logts	PLAN FINANCIER CONTROLE		PLAN FINANCIER NON CONTROLE	
							Bât.	Logts	Bât.	Logts
	1	2	3	4	5	6	7	8	9	10
1962	518	5386	28	585	91	1280	*	1592	*	1929
1963	472	6112	31	550	101	2014	56	1553	284	1995
1964	334	4549	16	361	50	1134	42	1119	226	1935
1965										
1er trim.	95	1478	4	42	24	643	18	450	50	343
2e trim.	75	1244	5	68	12	339	21	464	37	373
3e trim.	113	1584	1	41	15	391	30	767	67	385
4e trim.	124	2080	5	254	31	745	19	504	69	577
1966										
1er trim.	59	1057	4	120	26	605	4	123	25	209
2e trim.	82	1376	-	5	19	580	13	301	50	490
3e trim.	82	1180	-	4	21	832	3	88	58	256
4e trim.	89	1732	6	65	15	523	16	557	52	587
1967										
1er trim.	71	1041	9	114	7	253	11	343	44	331
2e trim.										
3e trim.										
4e trim.										

(1) Les colonnes «Bâtiments» ne comprennent pas les bâtiments avec logements de service; en revanche, les logements de ce type sont inclus dans les colonnes «Logements».

**BATIMENTS A USAGE D'HABITATION ET LOGEMENTS CONSTRUITS DANS LE
CANTON, SELON LE NOMBRE DE PIECES ⁽¹⁾**

Totaux trimestriels et annuels

Unité: Nombre

	BATIMENTS	LOGEMENTS DE ... PIECES ⁽²⁾							
		TOTAL	1	2	3	4	5	6	7 ET PLUS
1962	518	5386	453	492	1414	1449	871	363	344
1963	472	6112	858	444	1250	1603	1177	423	357
1964	334	4549	617	516	860	1179	976	255	138
1965									
1er trim.	95	1478	8	447	368	420	156	37	42
2e trim.	75	1244	11	167	298	337	282	112	47
3e trim.	113	1584	198	80	332	473	268	143	90
4e trim.	124	2080	261	288	429	681	285	80	56
1966									
1er trim.	59	1057	64	128	257	378	196	27	7
2e trim.	82	1376	328	163	222	358	215	63	27
3e trim.	82	1180	72	138	238	312	321	86	13
4e trim.	89	1732	179	195	338	524	311	143	42
1967									
1er trim.	71	1041	156	133	117	277	204	43	111
2e trim.									
3e trim.									
4e trim.									

(1) La colonne «Bâtiments» ne comprend pas les bâtiments avec logements de service; en revanche, les logements de ce type sont compris dans les colonnes relatives aux logements

(2) Les cuisines sont comptées comme pièces, à l'exception des laboratoires

SURFACE UTILE DES BATIMENTS MIXTES ET SANS LOGEMENTS
AUTORISES, EN CONSTRUCTION ET CONSTRUIITS

Moyennes ou chiffres trimestriels

Unité: m²

	AUTORISES		EN CONSTRUCTION				CONSTRUIITS	
			EN COURS (fin du trimestre)		DONT MIS EN CHANTIER			
	SURFACE TOTALE	(1) dont surface commerciale	SURFACE TOTALE	(1) dont surface commerciale	SURFACE TOTALE	(1) dont surface commerciale	SURFACE TOTALE	(1) dont surface commerciale
	1	2	3	4	5	6	7	8
CANTON DE GENEVE								
1961	29 468	25 683
1962	44 461	37 921
1963	36 544	23 219
1964	48 103	17 803	581 573	248 291	63 255	20 150	65 852	32 239
1965	37 947	8 335	533 238	190 395	30 212	7 663	47 044	18 753
1966	60 053	10 251	356 316	130 201	37 747	5 343	86 994	21 935
1966								
1er trim.	112 135	8 344	430 486	167 652	27 234	10 029	97 358	12 332
2e trim.	42 770	6 168	371 290	135 642	49 200	4 489	108 396	36 499
3e trim.	28 475	7 158	329 865	114 068	58 999	1 799	100 424	23 373
4e trim.	56 832	19 334	303 621	103 441	15 553	5 053	41 797	15 534
1967								
1er trim.	25 252	4 554	329 403	101 155	53 172	14 583	27 390	16 869
2e trim.								
3e trim.								
4e trim.								
VILLE DE GENEVE								
1961	19 940	16 254
1962	20 603	20 627
1963	21 012	17 717
1964	28 862	11 989	334 056	202 348	40 682	16 696	46 761	27 765
1965	7 492	4 100	293 040	151 160	11 185	3 805	25 414	13 175
1966	17 043	3 979	211 915	104 710	18 549	3 125	44 604	16 070
1966								
1er trim.	9 731	4 042	243 162	135 252	25 905	8 480	51 599	7 339
2e trim.	36 415	2 147	247 273	106 835	37 644	3 024	33 533	31 441
3e trim.	4 444	1 888	195 891	94 424	9 431	331	60 813	12 742
4e trim.	17 582	7 840	161 333	82 330	1 215	663	32 470	12 757
1967								
1er trim.	9 505	1 154	166 594	83 732	9 323	3 987	4 062	2 585
2e trim.								
3e trim.								
4e trim.								

(1) A usage de bureaux, banques et magasins

BATIMENTS AUTORISÉS, EN CONSTRUCTION ET CONSTRUITS EN VILLE

Moyennes ou chiffres trimestriels

Unité: Nombre

	AUTORISÉS			EN CONSTRUCTION				CONSTRUITS		
				EN COURS (fin du trimestre)		DONT MIS EN CHANTIER				
	AVEC LOGEMENTS (1)	SANS LOGEMENTS		AVEC LOGEMENTS (1)	SANS LOGEMENTS (2)		AVEC LOGEMENTS (1)	SANS LOGEMENTS		
		TOTAL	(2) dont bâtiments principaux		Bâtiments principaux	Bâtiments principaux		TOTAL	(2) dont bâtiments principaux	
1	2	3	4	5	6	7	8	9	10	
1962	16	42	8	157	48	14	7	15	22	8
1963	13	41	7	137	64	15	8	23	34	10
1964	20	112	8	141	63	16	8	18	22	9
1965	9	20	3	117	50	12	3	19	39	7
1966	10	33	4	100	34	13	4	14	58	8
1962										
1er trim.	16	94	12	156	39	8	3	6	29	6
2e trim.	25	29	5	142	45	21	15	33	23	9
3e trim.	16	23	7	168	55	23	8	8	28	10
4e trim.	7	20	6	160	52	4	2	12	8	5
1963										
1er trim.	18	21	6	157	49	21	7	24	31	10
2e trim.	8	38	7	126	72	10	13	36	58	9
3e trim.	11	37	11	135	70	18	8	11	16	10
4e trim.	16	69	5	129	64	9	2	19	32	9
1964										
1er trim.	33	247	13	156	62	34	10	11	38	11
2e trim.	15	43	4	147	66	9	5	12	13	6
3e trim.	14	133	10	138	65	13	7	22	18	8
4e trim.	18	26	5	121	59	7	10	25	17	12
1965										
1er trim.	9	17	3	112	58	10	4	16	44	6
2e trim.	8	21	6	133	52	32	1	14	20	7
3e trim.	3	20	1	123	49	7	5	19	43	5
4e trim.	15	23	3	98	39	-	2	28	49	11
1966										
1er trim.	20	14	4	108	42	21	5	9	84	3
2e trim.	6	17	5	108	42	13	8	15	81	6
3e trim.	6	24	3	98	31	11	2	15	47	12
4e trim.	9	75	5	85	21	7	-	18	21	11
1967										
1er trim.	5	38	3	87	20	12	3	12	11	2

(1) Bâtiments avec logements de service exclus.

(2) Bâtiments principaux: voir note p. 56

LOGEMENTS AUTORISÉS, EN CONSTRUCTION ET CONSTRUITS EN VILLE

Moyennes ou chiffres trimestriels

Unité: Nombre

	AUTORISÉS		EN CONSTRUCTION				CONSTRUITS	
			EN COURS (fin du trimestre)		DONT MIS EN CHANTIER			
	TOTAL	dont villas	TOTAL	dont villas	TOTAL	dont villas	TOTAL	dont villas
	1	2	3	4	5	6	7	8
1960	697	2	3020	-	661	-	397	-
1961	758	0	4234	2	585	1	345	1
1962	592	1	4585	1	441	0	455	1
1963	442	-	4167	0	493	-	596	1
1964	673	0	4461	1	506	0	530	-
1965	351	-	3841	1	416	-	596	-
1966	261	0	3285	1	409	0	453	0
1962								
1er trim.	427	1	4623	1	258	-	168	1
2e trim.	1065	-	4404	1	675	-	894	-
3e trim.	563	1	4845	1	742	-	288	2
4e trim.	311	-	4467	2	90	1	468	-
1963								
1er trim.	743	-	4434	1	581	-	614	1
2e trim.	296	-	3999	-	600	-	987	-
3e trim.	264	-	4249	-	590	-	286	1
4e trim.	465	-	3986	-	200	-	496	-
1964								
1er trim.	1194	-	4829	-	1205	-	417	-
2e trim.	523	-	4746	-	260	-	276	-
3e trim.	386	1	4397	1	396	1	678	-
4e trim.	587	-	3872	1	161	-	748	-
1965								
1er trim.	384	-	3743	1	328	-	502	-
2e trim.	351	-	4360	1	1028	-	403	-
3e trim.	73	-	4107	1	306	-	575	-
4e trim.	595	-	3178	1	-	-	903	-
1966								
1er trim.	618	-	3533	1	705	-	309	-
2e trim.	85	-	3464	1	445	-	541	-
3e trim.	125	1	3314	1	310	1	363	1
4e trim.	216	-	2829	1	177	-	597	-
1967								
1er trim.	196	-	2756	-	247	-	341	1
2e trim.								
3e trim.								
4e trim.								

N.B. Par villas, on entend les bâtiments à un logement