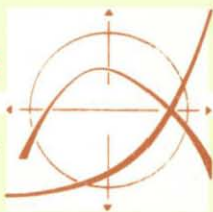


# INFORMATIONS STATISTIQUES GENÈVE

Décembre 1964

BUREAU CANTONAL DE STATISTIQUE

DÉPARTEMENT DU COMMERCE, DE L'INDUSTRIE ET DU TRAVAIL

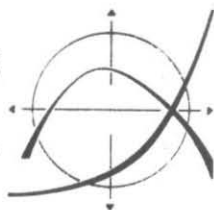


# INFORMATIONS STATISTIQUES GENÈVE

Décembre 1964

**BUREAU CANTONAL DE STATISTIQUE**

**DÉPARTEMENT DU COMMERCE, DE L'INDUSTRIE ET DU TRAVAIL**



# TABLE DES MATIERES

Le mouvement hôtelier

V

## STATISTIQUES DU CANTON DE GENEVE

### Population et main d'oeuvre

Mouvement démographique du canton, suivant le statut de séjour	4
Mouvement démographique de la ville, suivant le statut de séjour	5
Mouvement démographique des communes	6
Population totale des communes	7
Mouvement démographique du canton, par sexe et origine	8
Migrations extérieures du canton, par nationalité	9
Migrations extérieures du canton, par profession	10
Migrations extérieures du canton, par sexe et classe d'âges	12
Etrangers soumis au contrôle	13
Marché du travail	14
Assurés indemnisés et indemnités versées par l'assurance chômage	15

### Construction

Bâtiments avec logements, autorisés et construits	16
Bâtiments sans logements, autorisés et construits	17
Volume des bâtiments avec logements, autorisés et construits	18
Mouvement de la construction	19

### Services industriels

Abonnements eau, électricité et gaz	20
Consommation d'énergie par catégorie d'utilisateurs	21

### Postes, téléphones et télégraphes

Télécommunications	22
Trafic postal et comptes de chèques	23

### Tourisme et transports

Trafic hôtelier par pays de domicile	24
Équipement hôtelier, trafic et taux d'occupation	25
Aéroport de Cointrin - Mouvement des vols	26
Aéroport de Cointrin - Passagers, fret et poste	27
Trafic de la CGTE et de la gare des Eaux-Vives	28
Trafic des gares de Cornavin et de la Praille	29
Véhicules en circulation	30

## TABLE DES MATIERES (suite)

### Statistiques diverses

Poursuites et faillites	31
Pactes de réserve de propriété	32
Météorologie	33

### STATISTIQUES DE LA CONFEDERATION

Principaux indicateurs économiques	34
Statistiques financières	36
Indice des prix à la consommation	38
Indice des prix de gros	39
Importations par zone d'origine	40
Exportations par zone de destination	41

### STATISTIQUES DE CERTAINS PAYS ETRANGERS

Indices de la production industrielle	42
Nombre de chômeurs	43
Indices des prix à la consommation	44
Indices des prix de gros	45
Rendement des obligations d'état	46
Indices du cours des actions industrielles	47
Importations totales	48
Exportations totales	49

\*

\*

\*

## SOURCES, SYMBOLES UTILISES ET REMARQUE

### Sources

La liste détaillée des sources et la description des séries publiées fera l'objet d'un fascicule séparé. On trouvera toutefois ci-dessous quelques indications sommaires.

Statistiques genevoises:

- Aéroport de Cointrin
- Bureau fédéral de statistique
- Chambre de commerce
- Compagnie genevoise des tramways électriques
- Département de justice et police
- Département de la prévoyance sociale et de la santé publique
- Département des travaux publics
- Entreprise des Postes, Téléphones et Télégraphes Suisses
- Poste permanent
- Service fédéral d'hygiène publique
- Services industriels
- Société nationale des chemins de fer français

Statistiques suisses:

- Banque nationale suisse
- Bureau fédéral de statistique
- Office fédéral de l'industrie, des arts et métiers et du travail

Statistiques étrangères:

- International monetary fund (Washington)
- Publications nationales
- Publications de l'Organisation de coopération et de développement économique (Paris)

### Signes mis à la place d'un nombre

Un trait (-) signifie zéro ou rien.

Un zéro (0) signifie une quantité inférieure à la dernière unité décimale utilisée.

Un point (.) signifie que la donnée n'existe pas.

Un astérisque (\*) signifie que la donnée n'est pas disponible.

Les chiffres placés entre parenthèses sont des estimations.

### Sigles

«AELE» désigne les pays de l'Association européenne de libre échange, c'est-à-dire l'Autriche, le Danemark, la Norvège, le Portugal, le Royaume-Uni, la Suède et la Suisse. «CEE» désigne les pays de la Communauté économique européenne (Marché commun) c'est-à-dire la RF d'Allemagne, la Belgique, le Luxembourg, la France, l'Italie et les Pays-Bas.

### Remarque

Les derniers chiffres mensuels ou annuels de toutes les séries publiées sont provisoires.

## LE MOUVEMENT HOTELIER

### Avant-propos

Les années d'après-guerre et plus particulièrement la période de haute conjoncture que nous traversons ont été caractérisées, entre autres, par un essor prodigieux du mouvement touristique international, tant européen qu'extra-européen. L'origine de cet essor réside en bonne partie dans le fait qu'une évolution fondamentale s'est opérée quant à la conception même des voyages en général, et du tourisme en particulier, lesquels en se généralisant semblent être entrés dans les moeurs courantes. Il est d'ailleurs établi que, d'année en année, on voyage toujours plus et plus loin, et il est incontestable que le développement des divers moyens de transports a favorisé cette tendance accentuée aux déplacements.

### Tourisme et mouvement hôtelier

Une telle évolution ne pouvait manquer d'intéresser les nations traditionnellement touristiques, au rang desquelles se trouve la Suisse, pays de tourisme par excellence, et dont une bonne part du déficit annuel de la balance des revenus est comblée par le tourisme précisément. C'est ainsi qu'en 1963, par exemple, la balance touristique suisse ayant bouclé avec un solde actif de 1 290 millions de F, a permis de réduire le déficit de la balance des revenus de 2 846 à 1 556 millions de F.

Cependant, on ne saurait concevoir de tourisme viable sans industrie hôtelière car, aujourd'hui comme autrefois, mais sur une échelle beaucoup plus étendue, l'hébergement demeure à la base de toute expansion du mouvement touristique. Pour développer à bon escient l'équipement hôtelier du pays, il est utile de connaître l'importance et l'évolution du mouvement touristique. Il existe, sur le plan national, deux méthodes officiellement adoptées pour l'étude de ce mouvement.

## (1) La statistique douanière

Le comptage des arrivants s'effectue aux divers postes frontières (gares, routes et aéroports internationaux). Signalons, toutefois, que ce procédé ne saurait servir de base à l'étude du mouvement hôtelier, étant donné qu'il ne considère que le mouvement touristique provenant de l'étranger, à l'exclusion du mouvement indigène. En outre, les résultats présentent une précision relative étant bien entendu qu'ils reposent sur des évaluations.

## (2) La statistique hôtelière

Envisagée au niveau de l'hébergement, cette seconde méthode se prête mieux à l'étude du mouvement hôtelier car elle tient compte à la fois du mouvement touristique indigène et du mouvement étranger. Elle est néanmoins incomplète, le mouvement touristique extra-hôtelier (hôtes hébergés par des particuliers et par les places de camping) ne pouvant être pris en considération. Elle comporte, par ailleurs, une certaine distorsion due au risque de multicomptage: un même touriste est compté comme arrivant autant de fois qu'il a changé d'hôtels au cours d'un même séjour.

Malgré cette lacune, qui n'affecte nullement le total des nuitées, les données fournies par la statistique hôtelière se distinguent par leur précision et demeurent, en tout état de cause, l'instrument de travail le plus précieux dans ce domaine.

## Généralités sur le mouvement hôtelier suisse, au 30 septembre 1964

Du 1er janvier au 30 septembre 1964, l'ensemble des hôtels, motels et pensions de Suisse ont enregistré 559 milliers d'hôtes de plus que pendant les 9 premiers mois de 1963, soit un gain relatif de 7,8 %. Cette forte reprise compense heureusement le recul observé en 1963.<sup>(1)</sup> Le nombre des nuitées n'accuse pas une aussi nette progression; pour la période considérée, le gain par rapport à 1963 a été de 4,7 %. Venus sans doute visiter l'Exposition nationale, de nombreux hôtes n'ont fait qu'un bref séjour. Le tableau N° 1 permet de suivre, depuis 1960, l'évolution globale du trafic hôtelier.

(1) A l'exception des sanatoriums de montagne et des maisons de cure qui ont légèrement rétrogradé en 1964, par rapport à 1963.

TABLEAU N° 1  
 TRAFIC DES HOTELS, MOTELS ET PENSIONS DE SUISSE  
 (Période du 1er janvier au 30 septembre de chaque année)

	ARRIVEES			NUITEES		
	Milliers	Gain %	Indice 1960 = 100	Milliers	Gain %	Indice 1960 = 100
1960	6 600	-	100,0	22 583	-	100,0
1961	7 067	7,1	107,1	24 500	8,5	108,5
1962	7 323	3,6	110,9	25 521	4,2	113,0
1963	7 162	-2,2	108,5	24 990	-2,1	110,7
1964	7 721	7,8	117,0	26 162	4,7	115,8

Il y a lieu de préciser que l'évolution du trafic total des hôtels, motels et pensions du pays s'est effectuée en 1964 de manière très inégale suivant les contrées, notamment durant la saison d'été (juin à fin septembre). C'est ainsi que les régions touristiques de la Suisse romande en général, et tout particulièrement celles du bassin lémanique, se sont attribuées une importante fraction de l'excédent, tant des arrivées que des nuitées, preuve évidente de l'influence qu'a exercée l'Exposition nationale sur leur mouvement touristique et, partant, hôtelier. Pour s'en convaincre, il suffit de signaler par exemple que les villes de Lausanne et de Genève, à elles seules, ont réalisé, du 1er janvier au 30 septembre 1964, un excédent global de plus de 250 000 nuitées par rapport à la période correspondante de 1963, soit plus du cinquième de l'excédent enregistré par tous les établissements de Suisse.

Parallèlement à la progression des arrivées et des nuitées notées au 30 septembre 1964, la moyenne mensuelle des lits d'hôtes disponibles dans toute la Suisse a, elle aussi, sensiblement augmenté, passant de 179 777 à 183 372, ce qui a eu pour conséquence directe de provoquer une stagnation du taux moyen d'occupation <sup>(1)</sup> de ces lits, lequel demeure inchangé (environ 51 %). Relevons que, là aussi, la variation est très inégale non seulement d'une région ou d'une ville à l'autre, mais encore d'un établissement à un autre dans une même localité. Ainsi, on constate que nombre d'hôtels ayant considérablement accru leurs possibilités d'hébergement au cours de cette année ont accusé, de ce fait, une baisse - parfois prononcée - du

(1) Rappelons que le taux d'occupation des lits disponibles d'un établissement hôtelier se calcule sur une période donnée. Il représente le rapport, exprimé en %, entre le nombre de nuitées enregistré par l'établissement considéré durant cette période et sa capacité théorique (c. à d. le nombre de lits disponibles × le nombre de jours d'ouverture pendant la période envisagée).



taux moyen d'occupation de leurs lits disponibles et ce nonobstant un accroissement de leur activité.

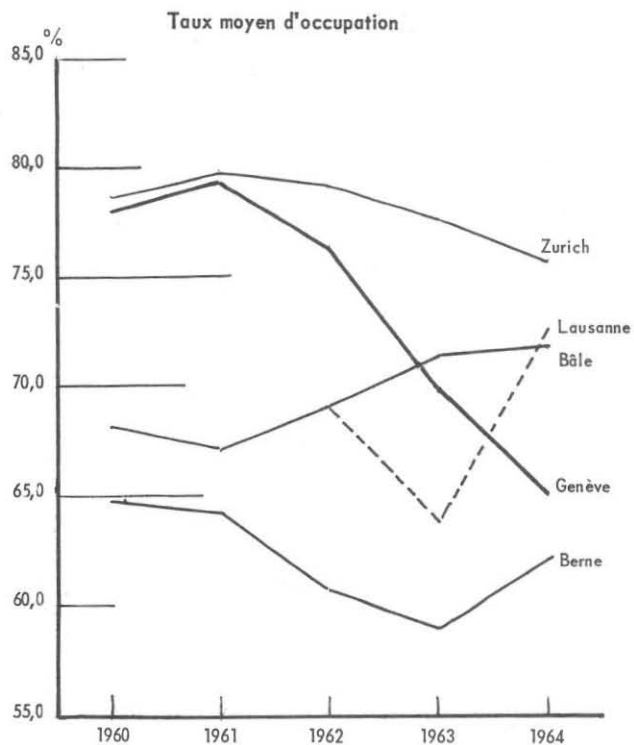
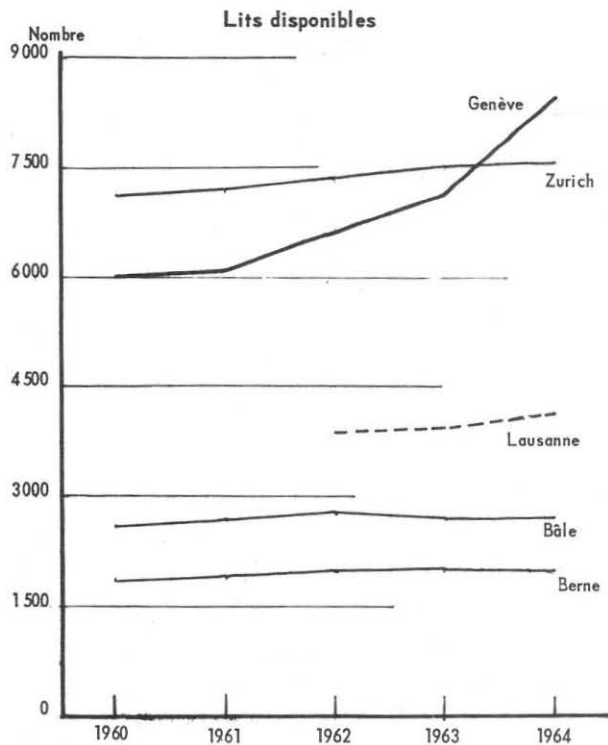
Le tableau N° 2 et le graphique N° 1 permettent de comparer, depuis 1960, la capacité d'hébergement des cinq grandes villes de Suisse, ainsi que le nombre de nuitées enregistrées. On notera qu'en 1964, la capacité d'hébergement de la ville de Genève a dépassé celle de Zurich, jusqu'alors classée en tête de ces villes de ce point de vue.

Malgré un léger fléchissement de l'activité, déjà amorcé en 1963, Zurich reste la ville où le taux d'occupation est le plus élevé.

TABLEAU N° 2  
 MOUVEMENT HOTELIER DE CINQ GRANDES VILLES DE SUISSE  
 (Période du 1er janvier au 30 septembre de chaque année)

		CAPACITE (Milliers de nuitées)	NUITEES (Milliers)	TAUX D'OCCUPATION DES LITS DISPONIBLES %
1960	Zurich	1 945,3	1 531,1	78,7
	Bâle	710,0	483,2	68,1
	Genève	1 649,4	1 285,9	78,0
	Berne	506,1	327,7	64,8
	Lausanne	*	*	*
1961	Zurich	1 963,2	1 560,2	79,5
	Bâle	739,0	495,4	67,0
	Genève	1 666,7	1 322,7	79,4
	Berne	523,4	336,2	64,2
	Lausanne	*	*	*
1962	Zurich	2 001,1	1 585,7	79,2
	Bâle	761,4	524,9	68,9
	Genève	1 810,3	1 382,0	76,3
	Berne	528,1	320,1	60,6
	Lausanne	1 056,9	726,9	68,8
1963	Zurich	2 038,1	1 583,0	77,7
	Bâle	732,3	522,0	71,3
	Genève	1 938,9	1 345,4	69,4
	Berne	536,6	316,2	58,9
	Lausanne	1 079,1	686,6	63,7
1964	Zurich	2 072,2	1 570,8	75,8
	Bâle	743,6	533,1	71,7
	Genève	2 313,1	1 504,3	65,0
	Berne	538,9	335,1	62,2
	Lausanne	1 122,9	815,4	72,6

GRAPHIQUE N° 1  
 EFFECTIFS ET TAUX MOYENS D'OCCUPATION DES LITS DISPONIBLES, DANS 5 GRANDES VILLES DE SUISSE  
 (Période du 1er janvier au 30 septembre de chaque année)



## Coup d'oeil sur le mouvement hôtelier genevois

Confirmant la tendance générale, mais de façon plus accentuée encore, le mouvement hôtelier du canton de Genève a connu, au cours des neuf premiers mois de 1964, une activité particulièrement intense. Durant cette période, les établissements hôteliers genevois ont enregistré l'arrivée de 520,7 milliers d'hôtes (dont 434,5 milliers de l'étranger), marquant ainsi une augmentation de 9,1 % comparativement à la période correspondante de 1963.

Le total des nuitées enregistré par ces établissements s'est élevé, au terme des trois premiers trimestres de l'année, à 1 638,0 milliers contre 1 471,3 milliers un an auparavant, réalisant un gain de 11,3 %. Ajoutons que l'apport des hôtes de l'étranger s'est accru en 1964; la proportion des nuitées dues à ces hôtes est passée de 73,6 % du total au cours des neuf premiers mois de 1963 à 77,5 % durant la même période de 1964. Cette progression met en évidence le rôle prépondérant joué par l'élément étranger dans l'accroissement de notre trafic hôtelier. On notera à ce sujet que le pourcentage annuel des nuitées des étrangers par rapport au total est plus élevé à Genève que dans l'ensemble de la Suisse, ainsi que l'illustre le graphique N° 2 ci-contre.

Au cours de la période examinée, la moyenne mensuelle des lits d'hôtes disponibles des établissements genevois a fortement progressé, passant de 7911 à 9297 lits. Cette évolution marquée est due au fait que le nombre des établissements ouverts du canton a lui-même fortement augmenté (162 en 1964 contre seulement 152 en 1963), et aussi au fait que divers établissements hôteliers se sont agrandis ou ont été reconstruits, augmentant par là-même leur capacité d'hébergement.

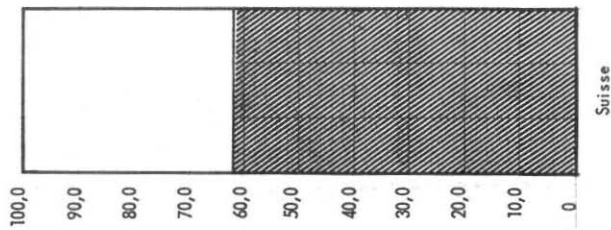
Il va de soi que l'élévation notable de la moyenne des lits disponibles a entraîné une baisse du taux moyen d'occupation de ces lits qui, malgré une bonne progression du trafic hôtelier local, est tombé à 64 % environ pour les neuf premiers mois de 1964, alors qu'il se situait à 68 % un an plus tôt. Précisons d'ailleurs que le phénomène n'est pas nouveau et que, depuis 1961 par exemple, la régression annuelle du taux moyen d'occupation des lits disponibles de l'ensemble des établissements du canton est régulière, ainsi que le démontre le tableau N° 3.

À la lumière de ce qui précède, l'on serait tenté de conclure que l'industrie hôtelière genevoise s'est développée outre mesure au cours des dernières années, et notamment en 1964. Dans cet ordre d'idées, l'on pourrait même aller jusqu'à conclure que la baisse continue du taux d'occupation des lits disponibles est due à une surabondance de ces derniers. Qu'en est-il en réalité? Pour permettre un jugement objectif de la situation, nous

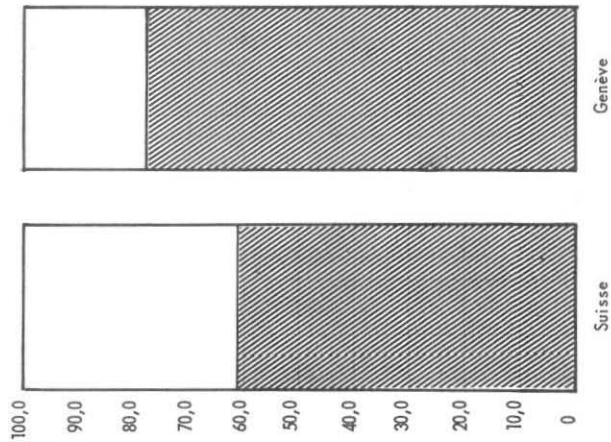
GRAPHIQUE N° 2  
 POURCENTAGE DES NUITÉES DE L'ÉTRANGER PAR RAPPORT AUX NUITÉES TOTALES,  
 EN SUISSE ET DANS LE CANTON DE GENÈVE  
 (Période du 1er janvier au 30 septembre de chaque année)

Hôtels, motels et pensions

1963



1964



□ %  
 Nuitées d'hôtes  
 indigènes

▨ %  
 Nuitées d'hôtes  
 de l'étranger

TABLEAU N° 3

MOUVEMENT HOTELIER DU CANTON, DEPUIS 1960  
(Période du 1er janvier au 30 septembre de chaque année)

	LITS DISPONIBLES (Moyenne mensuelle)	ARRIVEES (Milliers)	NUITEES (Milliers)	TAUX D'OCCUPATION (%)
1960	6 623	453,6	1 370,8	75,5
1961	6 784	452,7	1 425,0	76,9
1962	7 420	470,3	1 506,9	74,4
1963	7 911	477,1	1 471,3	68,1
1964	9 297	520,7	1 638,0	64,3

TABLEAU N° 4

MOUVEMENT HOTELIER DU CANTON, PAR CATEGORIE  
DE PRIX MOYENS PRATIQUES, EN 1963 ET 1964  
(Période du 1er janvier au 30 septembre de chaque année)

	C PRIX MOYEN PAR NUITEE			
	Moins de F 30,-		F 30,- et plus	
	Nombre	% du total	Nombre	% du total
Etablissements ouverts (Moyenne des 9 mois)				
1963	126	82,8	26	17,2
1964	126	77,8	36	22,2
Lits d'hôtes disponibles (Moyenne des 9 mois)				
1963	4 648	58,8	3 263	41,2
1964	4 621	49,7	4 676	50,3
Total des arrivées (Milliers)				
1963	283,6	59,4	193,5	40,6
1964	279,8	53,7	240,9	46,3
Total des nuitées (Milliers)				
1963	899,6	61,1	571,7	38,9
1964	880,2	53,7	757,8	46,3

croions utile d'examiner de plus près l'évolution de l'appareil hôtelier du canton entre le 30 septembre 1963 et le 30 septembre 1964, en tenant compte surtout de la catégorie de prix des lits d'hôtes disponibles.

Si l'on se reporte au tableau N° 4, on peut faire diverses constatations dont nous résumons l'essentiel.

1) Au cours des 9 premiers mois de 1963, l'effectif moyen des établissements hôteliers genevois pratiquant des prix inférieurs à F 30.- par lit s'établissait à 126 et disposait de 4 648 lits en moyenne. Le total des nuitées, pour cette catégorie, s'était élevé à 899,6 milliers. Durant la même période, il y avait dans le canton, en moyenne 26 établissements pratiquant des prix de F 30.- et plus par lit et totalisant 3 263 lits disponibles. Ils ont enregistré 571,7 milliers de nuitées, chiffre nettement inférieur à celui des établissements de la catégorie précédente.

2) Pour la période correspondante de 1964, la situation se présentait de manière très différente: en effet, le nombre moyen des établissements de la première catégorie (prix du lit jusqu'à F 30.-) ainsi que le nombre moyen de leurs lits disponibles restaient pratiquement inchangés tandis que le nombre total de leurs nuitées diminuait de 19,3 milliers. En revan-

TABLEAU N° 5  
TAUX MOYEN D'OCCUPATION DES LITS DISPONIBLES, SELON  
LA CATEGORIE DE PRIX PRATIQUES, EN 1963 ET 1964  
(Période du 1er janvier au 30 septembre de chaque année)

	PRIX MOYEN DU LIT PAR NUITEE	
	Moins de F 30.-	F 30.- et plus
Capacité totale (Milliers nuitées)		
1963	1 269,4	891,0
1964	1 266,4	1 281,1
Total des nuitées (Milliers)		
1963	899,6	571,7
1964	880,3	757,8
Taux moyen d'occupation des lits disponibles (%)		
1963	70,9	64,2
1964	69,5	59,2

che, les établissements de la seconde catégorie (F 30 et plus) voyaient leur effectif moyen passer de 26 à 36 et le nombre de leurs lits disponibles augmenter de 1413 unités. simultanément, ils enregistraient une appréciable augmentation du nombre des nuitées (+186,1 milliers) combiant ainsi une bonne part de l'écart observé l'année précédente entre les deux catégories d'établissements.

Ainsi, entre les deux périodes considérées, l'accroissement net de l'effectif des lits disponibles a été entièrement réalisé par les établissements hôteliers dont le prix s'établit à F 30.- et plus le lit; ces établissements enregistrent seuls un gain appréciable d'activité, tant en hôtes qu'en nuitées, ce qui met en relief une forte tendance au déplacement de la clientèle en faveur de cette catégorie d'établissements.

Cependant, si l'on considère le taux moyen d'occupation des lits disponibles, le tableau N° 5 fait ressortir que ce sont les établissements à F 30.- et plus le lit qui accusent la baisse la plus sensible.

\*

En conclusion, le développement de l'équipement hôtelier du canton vise à satisfaire une clientèle plus exigeante que par le passé et correspond à un besoin réel, ainsi que le prouve l'évolution du trafic. En revanche, le taux moyen d'occupation des lits disponibles des établissements répondant à ce désir accuse une nette régression, malgré un nombre croissant de nuitées. Il serait prématuré de parler de sur-équipement car il ne faut pas perdre de vue que la majorité de ces établissements ne ferment jamais et que la plupart affichent «complet» à certaines époques de l'année. La grande capacité d'hébergement de Genève favorise son activité commerciale, culturelle et internationale; elle conditionne, en tout état de cause, le développement futur du tourisme régional.

\*

\*

\*

## RESUME

### CANTON DE GENEVE

#### Population et main-d'oeuvre en novembre 1964

La population résidente du canton atteint, à fin novembre, le chiffre de 305295 habitants, dont 11 184 saisonniers, en augmentation de 125 habitants par rapport à octobre. La population sans les saisonniers se chiffre à 294 111 habitants.

Parmi la population résidente du canton, il a été enregistré 369 naissances et 204 décès, contre 342 naissances et 230 décès en novembre 1963. On a également enregistré 121 mariages et 28 divorces.

La population résidente de la Ville a augmenté de 17 habitants et se chiffre, à la fin du mois, à 179 911 âmes. L'augmentation résulte de 175 naissances, 135 décès et d'une perte migratoire de 23 personnes.

Le nombre de travailleurs étrangers soumis au contrôle sur l'immigration a diminué de 346 unités et s'établit, à fin novembre, à 57 611. Ce chiffre comprend 6 670 frontaliers.

#### Construction

Durant le mois de novembre, il a été délivré des autorisations pour la construction de 26 bâtiments d'habitation, dont 2 villas. Ces constructions comprennent 275 logements (moyenne mensuelle 1963: 509 logements) et totalisent un volume de 113 265 m<sup>3</sup>, contre une moyenne de 206 425 m<sup>3</sup> en 1963.

#### Tourisme et transports

Les établissements hôteliers ont enregistré, en octobre, l'arrivée de 59 193 hôtes contre 52 033 en octobre 1963; 79,9 % de ces hôtes sont domiciliés à l'étranger, particulièrement en France (18,5 %) et en Amérique du Nord (14,4 %).

Le nombre des nuitées se monte à 171 507, ce qui entraîne un nombre moyen de 2,90 nuitées par hôte (octobre 1963: 3,25) et un taux d'occupation des lits disponibles de 56,7 % (octobre 1963: 68,0 %).

A l'aéroport de Cointrin, 4231 avions ont décollé ou atterri en novembre, contre 5049 en novembre 1963. Le nombre de passagers arrivés ou partis s'élève à 95 722 en novembre (novembre 1963: 92 590). Le fret s'est chiffré à 1 032 tonnes (novembre 1963: 1 037).

Le nombre de véhicules motorisés en circulation se monte, à fin novembre, à 98 104, en augmentation de 6 582 véhicules par rapport à novembre 1963. Ce



chiffre se décompose en 77600 autos, 6176 camions, 3086 motos, 5334 motos légères et 5908 autres véhicules dont remorques, cars, taxis, etc.

En novembre, 18077 voyageurs sont arrivés ou partis à la gare des Eaux-Vives et 4076 tonnes de marchandises ont été enregistrées. Les chiffres correspondants en novembre 1963 étaient 15342 voyageurs et 3145 tonnes.

La CGTE a transporté, pendant le mois de novembre, 6479 milliers de voyageurs (novembre 1963: 6911 milliers). Les divers véhicules ont parcouru 703 milliers de km, contre 688 milliers en novembre 1963.

### Services industriels

La consommation totale d'électricité s'est élevée au cours de novembre, à 74,1 millions de kWh (novembre 1963: 70,9) celle du gaz à 4020 milliers de m<sup>3</sup> (novembre 1963: 3585 milliers de m<sup>3</sup>).

### Postes, télégraphes et téléphones

Le nombre d'abonnés au téléphone a augmenté de 531 unités en novembre et se chiffre à 104798 à la fin du mois. Durant la même période, le nombre de concessions radio a augmenté de 169 unités et se chiffre à 76535 à la fin du mois. Le nombre des concessions TV a augmenté de 906 unités et s'élève à 35309 à fin novembre.

### Statistiques diverses

En novembre, la température moyenne était de 6,64° Celsius, chiffre supérieur à la normale qui est de 5,26° pour ce mois. On a enregistré 40,8 mm de pluie contre une normale de 77,5 mm et un nombre d'heures d'insolation inférieur à la normale (51 h pour une normale de 65 h). Notons que toutes ces données ont été enregistrées à l'Observatoire.

Le nombre des ventes à tempérament ayant fait l'objet d'un pacte de réserve de propriété se monte à 746 en novembre (moyenne mensuelle 1963: 864) pour un montant total garanti de 3129 milliers de F (moyenne mensuelle 1963: 4259).

En novembre, on a enregistré 7654 réquisitions de poursuite (novembre 1963: 9531) et 579 réquisitions de vente, contre 771 en novembre 1963.

## CONFEDERATION

### Chômage, hôtellerie et transports

On enregistre, en novembre 1964, 237 chômeurs complets, contre 263 l'année dernière à pareille époque.

La statistique du mouvement hôtelier signale, en octobre, un total de 657 milliers d'arrivées et 1 901 milliers de nuitées. Les chiffres correspondants pour le mois d'octobre étaient respectivement 579 et 1 808 milliers.

Il a été transporté en octobre, 362,5 milliers de voyageurs par avion contre 312,3 milliers en octobre 1963. Les recettes des CFF pour les voyageurs transportés en octobre ont été de 42,0 millions de F contre 38,4 millions en octobre 1963.

### Finances et prix

L'indice total des actions, calculé par la Banque nationale, s'établissait à 671 à fin novembre (dernier vendredi du mois), en augmentation de 1,5 % par rapport au mois précédent.

L'indice des prix à la consommation (calculé sur la base août = 100), est passé de 209,3 en octobre à 209,5 en novembre. Cette augmentation provient du secteur «Chauffage et éclairage».

De son côté, l'indice des prix de gros diminue et passe de 237,6 en octobre à 236,9 en novembre. Cette diminution provient, des produits d'alimentation et des textiles.

### Commerce extérieur

En novembre, les importations totales de la Confédération se sont élevées à 1 313,5 millions de F (novembre 1963: 1 193,6). Les exportations se chiffrent à 1 047,3 millions de F (novembre 1963: 1 017,3). Il en résulte un déficit de la balance commerciale de 266,2 millions de F.

\*

\*

\*

## MOUVEMENT DEMOGRAPHIQUE DU CANTON DE GENEVE

Totaux annuels et chiffres mensuels

Unité: Nombre

	POPULATION RESIDENTE (1)		NAISSANCES VIVANTES	DECES	IMMIGRES		EMIGRES		GAIN TOTAL	MARIAGES	DIVORCES
	TOTALE	SANS SAISONNIERS			TOTAL	dont saisonniers	TOTAL	dont saisonniers			
	1	2			3	4	5	6			
1938	176 735	.	1 620	2 308	.	.	.	.	829	1 564	327
1948	204 750	.	2 383	2 445	25 874	.	20 427	.	5 447	1 842	442
1958	240 303	239 203	3 088	2 412	26 203	.	22 025	.	4 826	2 056	356
1959	247 882	246 603	3 270	2 498	28 197	5 228	21 294	5 049	7 579	2 108	439
1960	253 703	251 391	3 384	2 483	27 720	7 078	22 800	6 046	5 821	2 198	460
1961 <sup>(2)</sup>	260 154	259 029	3 682	2 589	32 346	8 505	26 988	9 689	6 451	2 283	485
1962 <sup>(2)</sup>	272 411	272 101	4 001	2 727	37 582	9 549	26 599	10 805	12 257	2 602	468
1963 <sup>(2)</sup>	283 046	282 713	4 467	2 848	41 247	11 794	32 231	11 775	10 635	2 621	463
1963 <sup>(2)</sup>											
Janv.	275 301	273 122	347	233	3 798	2 202	1 022	325	2 890	101	56
Fév.	277 931	273 967	315	273	3 368	1 791	780	7	2 630	154	32
Mars	281 018	274 529	391	322	4 238	2 526	1 220	1	3 087	154	65
Avril	283 678	274 885	408	242	4 026	2 302	1 532	2	2 660	259	41
Mai	285 975	276 296	399	239	3 047	884	910	-	2 297	255	29
Juin	288 161	278 088	358	196	2 938	398	914	6	2 186	256	56
Juil.	290 655	279 773	392	212	4 338	817	2 024	11	2 494	313	80
Août	290 490	279 527	379	180	2 624	94	2 988	13	- 165	253	21
Sept.	288 831	277 600	341	180	2 918	296	4 738	28	- 1 659	284	5
Oct.	290 360	278 917	405	278	3 547	219	2 145	7	1 529	224	11
Nov.	292 034	280 434	342	230	3 062	181	1 500	24	1 674	139	42
Déc.	283 046	282 713	390	263	3 343	84	12 458	11 351	- 8 988	229	25
1964											
Janv.	286 843	284 244	372	229	4 886	2 281	1 232	15	3 797	98	38
Fév.	290 308	285 204	389	209	5 450	2 567	2 165	62	3 465	134	22
Mars	294 283	285 796	420	236	6 034	3 496	2 243	118	3 975	200	48
Avril	297 983	287 929	437	228	5 505	1 771	2 014	205	3 700	213	42
Mai	300 191	289 613	418	204	3 855	733	1 861	214	2 208	241	40
Juin	302 208	291 338	414	216	3 540	467	1 721	180	2 017	235	45
Juil.	302 665	291 727	415	212	2 856	209	2 602	141	457	283	87
Août	303 031	291 948	399	216	2 592	396	2 409	251	366	268	27
Sept.	303 271	292 199	392	246	2 651	181	2 557	198	240	315	5
Oct.	304 044	292 823	423	231	3 451	223	2 870	77	773	223	14
Nov.	305 295	294 111	369	204	3 068	5	1 982	44	1 251	121	28
Déc.											

(1) Situation en fin de période

(2) Situation calculée sur la base du recensement fédéral du 1.12.60

## MOUVEMENT DEMOGRAPHIQUE DE LA VILLE DE GENEVE

Totaux annuels et chiffres mensuels

Unité: Nombre

	POPULATION RESIDENTE (1)		NAISSANCES VIVANTES	DECES	IMMIGRES		EMIGRES		GAIN TOTAL	MARIAGES	DIVORCES
	TOTALE	SANS SAISONNIERS			TOTAL	dont saisonniers	TOTAL	dont saisonniers			
	1	2			3	4	5	6			
1938	124 934	.	1 067	1 627	.	.	.	.	240	1 184	306
1948	148 640	.	1 775	1 738	.	.	.	.	3 291	1 326	438
1958	172 024	.	2 304	1 685	23 559	.	21 045	.	3 101	1 527	307
1959	174 252	.	2 277	1 812	23 322	.	21 430	.	2 228	1 546	385
1960 (2)	172 501	170 703	2 217	1 700	20 732	.	23 000	.	-1 751	1 656	404
1961 (2)	172 677	172 107	2 195	1 736	25 297	4 745	25 580	5 262	176	1 620	384
1962 (2)	173 673	173 578	2 169	1 843	28 174	5 080	27 504	5 815	996	1 834	338
1963 (2)	174 650	174 522	2 248	1 894	29 990	5 272	29 367	5 252	977	1 750	340
1963 (2)											
Janv.	175 072	173 972	174	149	2 613	1 117	1 239	112	1 399	76	43
Fév.	175 967	174 054	160	177	2 314	827	1 402	14	895	111	80
Mars	177 022	174 001	207	219	2 743	1 154	1 676	46	1 055	100	55
Avril	177 813	173 759	203	162	2 602	1 051	1 852	27	791	189	29
Mai	178 349	173 965	198	165	2 227	348	1 724	19	536	168	23
Juin	179 242	174 739	189	135	2 129	144	1 290	27	893	163	40
Juil.	179 886	175 107	192	136	3 032	298	2 444	23	644	198	58
Août	179 279	174 471	188	125	2 081	53	2 751	24	-607	159	11
Sept.	177 554	172 669	163	154	2 208	102	3 974	25	-1 725	192	4
Oct.	177 845	173 248	198	169	2 771	86	2 509	14	291	151	9
Nov.	178 465	173 463	163	149	2 618	59	2 012	14	620	102	30
Déc.	174 650	174 522	202	175	2 652	33	6 494	4 907	-3 815	141	18
1964											
Janv.	176 524	175 351	186	141	3 584	1 067	1 755	22	1 874	70	28
Fév.	177 661	175 440	174	130	3 513	1 118	2 420	70	1 137	79	16
Mars	178 811	175 356	188	163	3 471	1 317	2 346	84	1 150	133	31
Avril	180 089	176 132	217	143	3 632	679	2 428	177	1 278	139	33
Mai	180 489	176 398	186	123	2 719	270	2 382	137	400	146	26
Juin	181 027	176 852	207	144	2 608	192	2 133	111	538	141	34
Juil.	180 797	176 601	212	126	2 317	105	2 633	84	-230	200	59
Août	180 562	176 311	198	128	2 100	178	2 405	123	-235	154	17
Sept.	180 184	175 958	183	151	2 143	78	2 553	103	-378	202	4
Oct.	179 894	175 631	199	160	2 717	117	3 046	80	-290	156	10
Nov.	179 911	175 661	175	135	2 508	23	2 531	38	17	74	24
Déc.											

(1) Situation en fin de période

(2) Situation calculée sur la base du recensement fédéral du 1.12.60

## MOUVEMENT DEMOGRAPHIQUE DES COMMUNES EN NOVEMBRE 1964 (1)

Unité: Nombre

COMMUNES	MIGRATIONS EXTERIEURES DU CANTON			MIGRATIONS INTERCOMMUNALES			NAIS- SANCES	DECES	GAIN TOTAL
	Immig.	Emig.	Gain	Immig.	Emig.	Gain			
Genève - Ville	1 794	1 249	545	714	1 282	-568	175	135	17
Anières	28	9	19	8	19	-11	-	1	7
Bellevue	6	11	-5	22	18	4	-	-	-1
Bernex	19	12	7	28	24	4	3	3	11
Carouge	120	81	39	177	242	-65	13	10	-23
Chêne-Bougeries	105	27	78	117	104	13	4	8	87
Chêne-Bourg	49	37	12	60	98	-38	11	4	-19
Choulex	10	3	7	6	7	-1	-	1	5
Collonge-Bellerive	39	33	6	68	32	36	3	1	44
Cologny	34	26	8	19	31	-12	3	1	-2
Confignon	14	8	6	22	32	-10	1	-	-3
Corsier	5	3	2	15	10	5	2	1	8
Genthod	5	10	-5	13	13	-	1	-	-4
Grand-Saconnex	36	21	15	57	44	13	3	2	29
Hermance	8	4	4	6	13	-7	-	-	-3
Lancy	156	53	103	333	123	210	29	7	335
Meinier	19	4	15	17	7	10	4	-	29
Meyrin	217	95	122	214	135	79	27	5	223
Onex	89	46	43	294	98	196	27	2	264
Plan-les-Ouates	14	21	-7	24	28	-4	4	-	-7
Pregny-Chambésy	20	9	11	36	40	-4	1	1	7
Puplinge	4	6	-2	2	3	-1	-	1	-4
Thônex	37	30	7	150	56	94	7	8	100
Troinex	6	5	1	10	16	-6	-	2	-7
Vandoeuvres	18	16	2	31	26	5	1	1	7
Vernier	96	68	28	258	187	71	17	5	111
Versoix	33	25	8	47	32	15	15	-	38
Veyrier	28	12	16	35	42	-7	2	2	9
<b>AGGLOMERATION</b>	<b>3 009</b>	<b>1 924</b>	<b>1 085</b>	<b>2 783</b>	<b>2 762</b>	<b>21</b>	<b>353</b>	<b>201</b>	<b>1 258</b>
Aire-la-Ville	1	1	-	1	1	-	-	-	-
Avully	1	5	-4	5	9	-4	-	-	-8
Avusy	2	1	1	7	6	1	1	-	3
Bardonnex	3	4	-1	-	8	-8	1	-	-8
Cartigny	2	-	2	2	4	-2	-	1	-1
Céligny	6	12	-6	2	3	-1	-	-	-7
Chancy	1	-	1	2	1	1	1	1	2
Coll ex-Bossy	11	5	6	1	10	-9	1	-	-2
Dardagny	7	-	7	4	1	3	4	-	14
Gy	1	1	-	1	-	1	-	1	-
Jussy	2	4	-2	2	7	-5	-	-	-7
Laconnex	-	-	-	5	-	5	1	-	6
Perly-Certoux	4	4	-	2	7	-5	2	-	-3
Presinge	2	-	2	2	2	-	-	-	2
Russin	2	1	1	1	3	-2	-	-	-1
Satigny	14	20	-6	25	22	3	4	-	1
Soral	-	-	-	7	6	1	1	-	2
<b>TOTAL DU CANTON</b>	<b>3 068</b>	<b>1 982</b>	<b>1 086</b>	<b>2 852</b>	<b>2 852</b>	<b>-</b>	<b>369</b>	<b>204</b>	<b>1 251</b>

(1) Saisonniers compris

POPULATION TOTALE DES COMMUNES <sup>(1)</sup>

Situation en fin de période

Unité: Nombre

COMMUNES	1938	1948	1953	1958	1963 <sup>(2)</sup>	1964 <sup>(2)</sup> Nov.
Genève-Ville	124934	148 640	155 282	172 024	174 650	179 911
Aire-la-Ville	155	157	138	163	195	256
Anières	393	420	547	556	897	906
Avully	309	293	309	302	438	415
Avusy	368	311	310	323	436	469
Bardonnex	667	751	730	842	1 012	1 978
Bellevue	687	664	625	658	670	705
Bernex	1 152	1 220	1 256	1 379	2 071	2 541
Carouge	8 317	8 938	9 585	10 791	14 598	15 969
Cartigny	348	391	400	402	444	498
Céligny	390	423	405	431	507	473
Chancy	268	278	251	312	366	388
Chêne-Bougeries	3 650	4 137	4 128	4 548	5 642	6 304
Chêne-Bourg	2 220	2 422	2 588	3 691	6 124	6 497
Choulex	456	458	455	478	588	668
Collex-Bossy	475	483	455	440	584	635
Collonge-Bellerive	1 581	1 824	1 944	2 205	2 719	3 054
Cologny	1 273	1 344	1 531	1 788	2 079	2 118
Confignon	482	549	508	533	1 274	1 516
Corsier	339	422	362	392	557	653
Dardagny	698	714	691	744	774	812
Genthod	683	739	736	893	983	976
Grand-Saconnex	1 289	1 340	1 374	2 011	4 165	4 547
Gy	144	155	139	153	137	155
Hermance	362	389	392	429	489	506
Jussy	648	684	648	671	650	687
Laconnex	202	194	185	162	187	225
Lancy	5 603	5 652	5 771	6 576	10 872	14 128
Meinier	499	475	525	582	690	1 006
Meyrin	1 896	2 112	2 056	2 512	8 544	11 583
Onex	881	922	930	1 348	6 511	8 424
Perly-Certoux	350	393	410	465	441	476
Plan-les-Ouates	1 501	1 664	1 810	2 267	2 840	3 074
Pregny-Chambésy	1 007	1 062	1 178	1 470	1 734	1 894
Presinge	242	317	308	277	304	333
Puplinge	252	271	282	265	444	487
Russin	283	322	298	312	282	323
Satigny	1 446	1 437	1 295	1 406	1 751	1 884
Soral	232	222	265	334	322	336
Thônex	1 304	1 763	1 860	2 488	4 045	4 716
Troinex	649	733	750	756	1 018	1 110
Vandoeuvres	853	1 037	1 037	1 076	1 387	1 361
Vernier	3 336	3 796	4 140	5 845	11 660	13 497
Versoix	2 265	2 433	2 550	2 738	3 897	4 421
Veyrier	1 646	1 799	1 839	2 265	3 068	3 280
Agglomération <sup>(3)</sup>	133 251	157 578	178 906	221 456	258 937	295 852
Communes rurales <sup>(3)</sup>	43 484	47 172	34 372	18 847	24 109	9 443
TOTAL DU CANTON	176 735	204 750	213 278	240 303	283 046	305 295

(1) Saisonniers compris

(2) Situation calculée sur la base du recensement fédéral du 1.12.60

(3) Agglomération au moment du relevé (voir note p. VI du Bulletin N° 2, février 1964)

## MOUVEMENT DEMOGRAPHIQUE PAR SEXE ET ORIGINE

Unité: Nombre

	GENEVOIS		CONFEDERES		ETRANGERS		ENSEMBLE	
	TOTAL	dont femmes	TOTAL	dont femmes	TOTAL	dont femmes	TOTAL	dont femmes
	1	2	3	4	5	6	7	8

## CANTON DE GENEVE

Naissances vivantes	Nov. 1963	67	33	132	57	143	73	342	163
	Nov. 1964	51	24	142	74	176	88	369	186
Décès	Nov. 1963	86	46	102	60	42	18	230	124
	Nov. 1964	71	33	94	44	39	17	204	94
Immigrés	Nov. 1963	92	46	703	423	2267	1052	3062	1521
	Nov. 1964	74	41	742	459	2252	1120	3068	1620
Emigrés	Nov. 1963	73	29	670	341	757	345	1500	715
	Nov. 1964	90	43	540	293	1352	637	1982	973
Gain changements de nationalité	Nov. 1963	160	81	-130	-56	-30	-25	-	-
	Nov. 1964	245	125	-209	-99	-36	-26	-	-
Gain total	Nov. 1963	160	85	-67	23	1581	737	1674	845
	Nov. 1964	209	114	41	97	1001	528	1251	739
Population en fin de mois <sup>(1)</sup>	Nov. 1963	85 246	46 486	118 711	64 142	88 077	38 861	292 034	149 489
	Nov. 1964	86 894	47 450	119 789	64 969	98 612	43 670	305 295	156 089

## VILLE DE GENEVE

Naissances vivantes	Nov. 1963	23	10	64	28	76	39	163	77
	Nov. 1964	18	9	65	36	92	50	175	95
Décès	Nov. 1963	51	28	67	41	31	11	149	80
	Nov. 1964	43	19	69	35	23	11	135	65
Immigrés	Nov. 1963	169	96	705	412	1744	837	2618	1345
	Nov. 1964	116	63	668	383	1724	860	2508	1306
Emigrés	Nov. 1963	260	138	870	431	882	394	2012	963
	Nov. 1964	262	138	808	411	1461	682	2531	1231
Gain changements de nationalité	Nov. 1963	87	44	-63	-24	-24	-20	-	-
	Nov. 1964	173	91	-151	-75	-22	-16	-	-
Gain total	Nov. 1963	-32	-16	-231	-56	883	451	620	379
	Nov. 1964	2	6	-295	-102	310	201	17	105
Population en fin de mois <sup>(1)</sup>	Nov. 1963	50 555	28 304	76 161	42 228	51 749	24 526	178 465	95 058
	Nov. 1964	50 377	28 278	74 151	41 298	55 383	26 402	179 911	95 978

(1) Situation recalculée sur la base du recensement fédéral du 1.12.60.

## MIGRATIONS EXTERIEURES DU CANTON PAR NATIONALITE

Unité: Nombre

NATIONALITE	IMMIGRES			EMIGRES			GAIN MIGRATOIRE		
	1963 Nov.	Nov. 1964		1963 Nov.	Nov. 1964		1963 Nov.	Nov. 1964	
		TOTAL	dont saisonniers		TOTAL	dont saisonniers		TOTAL	dont saisonniers
	1	2	3	4	5	6	7	8	9
Genève	92	74	.	73	90	.	19	-16	.
Appenzell	16	19	.	12	4	.	4	15	.
Argovie	35	46	.	40	44	.	-5	2	.
Bâle	18	28	.	18	25	.	-	3	.
Berne	166	137	.	171	102	.	-5	35	.
Fribourg	55	77	.	53	48	.	2	29	.
Glaris	6	3	.	12	4	.	-6	-1	.
Grisons	17	10	.	23	28	.	-6	-18	.
Lucerne	19	22	.	29	16	.	-10	6	.
Neuchâtel	39	36	.	34	31	.	5	5	.
St. Gall	36	28	.	27	20	.	9	8	.
Schaffhouse	11	15	.	6	4	.	5	11	.
Schwyz	6	4	.	8	10	.	-2	-6	.
Soleure	12	12	.	12	7	.	-	5	.
Tessin	15	19	.	13	21	.	2	-2	.
Thurgovie	16	16	.	13	17	.	3	-1	.
Unterwald	5	6	.	2	8	.	3	-2	.
Uri	1	13	.	3	1	.	-2	12	.
Valais	59	78	.	40	35	.	19	43	.
Vaud	115	98	.	78	75	.	37	23	.
Zoug	6	2	.	2	2	.	4	-	.
Zurich	50	73	.	74	38	.	-24	35	.
<b>Total Confédération</b>	<b>703</b>	<b>742</b>	.	<b>670</b>	<b>540</b>	.	<b>33</b>	<b>202</b>	.
Allemagne	228	231	-	107	183	-	121	48	-
Autriche	24	27	-	13	40	-	11	-13	-
Belgique	23	18	-	1	16	-	22	2	-
Danemark	17	27	-	1	9	-	16	18	-
Espagne	383	368	1	77	199	6	306	169	-5
Finlande	1	3	-	1	-	-	-	3	-
France	363	361	-	121	186	1	242	175	-1
Grande-Bretagne	120	167	-	51	58	-	69	109	-
Grèce	21	19	-	2	26	-	19	-7	-
Hollande	42	44	-	12	34	-	30	10	-
Italie	576	508	4	251	392	37	325	116	-33
Liechtenstein	1	-	-	-	1	-	1	-1	-
Norvège	9	15	-	-	6	-	9	9	-
Portugal	22	13	-	4	6	-	18	7	-
Suède	21	23	-	4	18	-	17	5	-
Yougoslavie	11	5	-	2	4	-	9	1	-
URSS	10	5	-	-	2	-	10	3	-
Autres états d'Europe	30	18	-	6	5	-	24	13	-
Etats-Unis	188	188	-	55	65	-	133	123	-
Autres états d'Amérique	50	52	-	18	21	-	32	31	-
Afrique	61	51	-	4	19	-	57	32	-
Asie	55	85	-	23	47	-	32	38	-
Océanie	5	12	-	1	10	-	4	2	-
Apatride et inconnu	6	12	-	3	5	-	3	7	-
<b>Total Etrangers</b>	<b>2 267</b>	<b>2 252</b>	<b>5</b>	<b>757</b>	<b>1 352</b>	<b>44</b>	<b>1 510</b>	<b>900</b>	<b>-39</b>
<b>TOTAL GENERAL</b>	<b>3 062</b>	<b>3 068</b>	<b>5</b>	<b>1 500</b>	<b>1 982</b>	<b>44</b>	<b>1 562</b>	<b>1 086</b>	<b>-39</b>



## MIGRATIONS EXTERIEURES DU CANTON PAR PROFESSION

Unité: Nombre

PROFESSION	IMMIGRES			EMIGRES			GAIN MIGRATOIRE		
	1963 Nov.	Nov. 1964		1963 Nov.	Nov. 1964		1963 Nov.	Nov. 1964	
		TOTAL	dont: saison- niers		TOTAL	dont: saison- niers		TOTAL	dont: saison- niers
	1	2	3	4	5	6	7	8	9
Agriculteurs, assimilés	-	-	.	-	-	.	-	-	.
Industriels, artisans	-	-	.	-	1	.	-	-1	.
Entreprises de transports	-	-	.	1	-	.	-1	-	.
Commerce, banque, assurance	1	1	.	2	4	.	-1	-3	.
Hôteliers, restaurateurs	-	-	.	1	1	.	-1	-1	.
Entreprises des services	-	-	.	1	2	.	-1	-2	.
Autres indépendants	-	-	.	2	1	.	-2	-1	.
<b>Total Indépendants</b>	<b>1</b>	<b>1</b>	<b>.</b>	<b>7</b>	<b>9</b>	<b>.</b>	<b>-6</b>	<b>-8</b>	<b>.</b>
Avocats, notaires	1	1	.	-	1	.	1	-	.
Architectes, géomètres	2	2	.	2	4	.	-	-2	.
Médecins, dentistes	10	8	.	3	6	.	7	2	.
Vétérinaires, spécialistes paramédicaux	6	8	.	2	5	.	4	3	.
Artistes, écrivains	6	11	.	1	3	.	5	8	.
Religieux, missionnaires	5	7	.	4	2	.	1	5	.
Autres professions libérales	-	-	.	-	-	.	-	-	.
<b>Total professions libérales</b>	<b>30</b>	<b>37</b>	<b>.</b>	<b>12</b>	<b>21</b>	<b>.</b>	<b>18</b>	<b>16</b>	<b>.</b>
Fonctionnaires internationaux	102	111	.	10	14	.	92	97	.
Professeurs, instituteurs	20	27	.	12	9	.	8	18	.
Commis d'administration	3	1	.	1	-	.	2	1	.
Employés services publics	48	33	.	39	32	.	9	1	.
Autres fonctionnaires, assimilés	-	-	.	-	-	.	-	-	.
<b>Total fonctionnaires</b>	<b>173</b>	<b>172</b>	<b>.</b>	<b>62</b>	<b>55</b>	<b>.</b>	<b>111</b>	<b>117</b>	<b>.</b>
Directeurs, administrateurs	12	11	.	11	11	.	1	-	.
Fondés de pouvoir, chefs de service	10	9	.	8	8	.	2	1	.
Ingénieurs, techniciens	42	79	.	20	32	.	22	47	.
Juristes, experts comptables, assimilés	11	6	.	8	7	.	3	-1	.

## MIGRATIONS EXTERIEURES DU CANTON PAR PROFESSION (suite)

Unité: Nombre

PROFESSION	IMMIGRES			EMIGRES			GAIN MIGRATOIRE		
	1963 Nov.	Nov. 1964		1963 Nov.	Nov. 1964		1963 Nov.	Nov. 1964	
		TOTAL	dont saison- niers		TOTAL	dont saison- niers		TOTAL	dont saison- niers
- 1	2	3	4	5	6	7	8	9	
Bibliothécaires, assistantes sociales	1	11	.	4	4	.	-3	7	.
Infirmiers, laborants	55	70	.	31	37	.	24	33	.
Interprètes, journalistes	11	4	.	2	7	.	9	-3	.
Autres employés supérieurs	20	15	.	9	7	.	11	8	.
<b>Total employés supérieurs</b>	<b>162</b>	<b>205</b>	<b>.</b>	<b>93</b>	<b>113</b>	<b>.</b>	<b>69</b>	<b>92</b>	<b>.</b>
Employés de commerce	223	206	-	161	146	-	62	60	-
Dessinateurs, mécanographes	19	15	-	11	17	-	8	-2	-
Vendeurs, représentants	65	85	-	37	54	-	28	31	-
Employés d'hôtels, assimilés	256	298	-	120	248	-	136	50	-
Domestiques et assimilés	287	312	-	129	205	-	158	107	-
Autres employés subalternes	50	59	-	25	46	-	25	13	-
<b>Total employés subalternes</b>	<b>900</b>	<b>975</b>	<b>-</b>	<b>483</b>	<b>716</b>	<b>-</b>	<b>417</b>	<b>259</b>	<b>-</b>
Travailleurs agricoles, assimilés	32	22	-	49	50	1	-17	-28	-1
Travailleurs du bois et de la construction	128	31	-	30	43	21	98	-12	-21
Chauffeurs, livreurs	34	42	-	16	19	1	18	23	-1
Travailleurs de l'industrie et des métiers	270	245	1	152	164	-	118	81	1
Manoeuvres indéterminés	83	23	1	22	56	10	61	-33	-9
Autres ouvriers et manoeuvres	278	257	-	96	141	2	182	116	-2
<b>Total ouvriers et manoeuvres</b>	<b>825</b>	<b>620</b>	<b>2</b>	<b>365</b>	<b>473</b>	<b>35</b>	<b>460</b>	<b>147</b>	<b>-33</b>
Ecoliers et étudiants	439	532	-	161	278	-	278	254	-
Stagiaires, apprentis	50	52	-	57	39	1	-7	13	-1
Rentiers, ménagères	468	469	3	233	245	8	235	224	-5
Chômeurs	-	-	-	-	-	-	-	-	-
<b>Total sans activité économique</b>	<b>957</b>	<b>1053</b>	<b>3</b>	<b>451</b>	<b>562</b>	<b>9</b>	<b>506</b>	<b>491</b>	<b>-6</b>
Profession inconnue	14	5	-	27	33	-	-13	-28	-
<b>TOTAL GENERAL</b>	<b>3062</b>	<b>3068</b>	<b>5</b>	<b>1500</b>	<b>1982</b>	<b>44</b>	<b>1562</b>	<b>1086</b>	<b>-39</b>

## MIGRATIONS EXTERIEURES DU CANTON, PAR SEXE ET CLASSE D'AGES

Unité: Nombre

CLASSE D'AGES	IMMIGRES			EMIGRES			GAIN MIGRATOIRE		
	1963 Oct.	Nov. 1964		1963 Oct.	Nov. 1964		1963 Oct.	Nov. 1964	
		TOTAL	dont femmes		TOTAL	dont femmes		TOTAL	dont femmes
	1	2	3	4	5	6	7	8	9
Moins d'un an	29	28	16	24	14	8	5	14	8
1 - 4 ans	107	122	57	62	81	44	45	41	13
5 - 9 ans	105	109	54	36	54	20	69	55	34
10 - 14 ans	80	95	45	20	19	8	60	76	37
15 - 19 ans	445	525	308	172	185	112	273	340	196
20 - 24 ans	906	925	507	485	672	355	421	253	152
25 - 29 ans	499	528	270	265	363	173	234	165	97
30 - 34 ans	282	313	151	135	207	81	147	106	70
35 - 39 ans	214	147	63	89	150	59	125	-3	4
40 - 44 ans	151	120	59	53	87	38	98	33	21
45 - 49 ans	77	55	33	49	40	16	28	15	17
50 - 54 ans	65	33	17	35	40	18	30	-7	-1
55 - 59 ans	39	26	15	26	31	19	13	-5	-4
60 - 64 ans	21	17	10	19	20	9	2	-3	1
65 - 69 ans	13	11	8	12	9	6	1	2	2
70 - 74 ans	7	7	2	9	2	1	-2	5	1
75 - 79 ans	7	2	2	4	6	5	3	-4	-3
80 - 84 ans	8	2	2	5	-	-	3	2	2
85 - 89 ans	2	2	-	-	1	1	2	1	-1
90 - 94 ans	-	-	-	-	-	-	-	-	-
95 ans et plus	-	1	1	-	1	-	-	-	1
Inconnue	5	-	-	-	-	-	5	-	-
<b>TOTAL</b>	<b>3062</b>	<b>3068</b>	<b>1620</b>	<b>1500</b>	<b>1982</b>	<b>973</b>	<b>1562</b>	<b>1086</b>	<b>647</b>

ETRANGERS SOUMIS AU CONTROLE DE L'OFFICE DU TRAVAIL<sup>(1)</sup>

Unité: Nombre

GROUPE PROFESSIONNEL	HOMMES			FEMMES			ENSEMBLE		
	1963 Nov.	1964 Oct.	1964 Nov.	1963 Nov.	1964 Oct.	1964 Nov.	1963 Nov.	1964 Oct.	1964 Nov.
Agriculteurs, horticulteurs	1312	1343	1351	24	27	27	1336	1370	1378
Alimentation, boissons, tabacs	820	902	899	1043	1057	1049	1863	1959	1948
Industries textiles	55	56	61	53	38	38	108	94	99
Habillement	294	313	317	1243	1340	1338	1537	1653	1655
Professions du cuir et du caoutchouc	66	66	63	102	119	120	168	185	183
Professions du papier	94	106	114	279	284	283	373	390	397
Arts graphiques	423	477	491	104	94	80	527	571	571
Industrie chimique et produits synthétiques	60	95	108	179	189	196	239	284	304
Industrie des métaux et électrotechnique	6327	7304	7535	1126	1223	1266	7453	8527	8801
Horlogerie et bijouterie	226	276	283	462	588	573	688	864	856
Industrie de terre, pierre et verre	763	775	782	16	10	10	779	785	792
Industrie du bois, aménagement intérieurs	1366	1427	1399	94	115	120	1460	1542	1519
Bâtiment	12804	14001	13534	-	-	-	12804	14001	13534
Transports et communications	653	862	811	-	1	1	653	863	812
Industrie hôtelière et établissements divers	3490	4278	4165	2799	3044	3051	6289	7322	7216
Service de maison	336	333	325	2669	1796	1781	3005	2129	2106
Professions du commerce et bureaux	2235	2903	2928	4193	4277	4296	6428	7180	7224
Personnel technique	1315	1466	1473	83	103	106	1398	1569	1579
Hygiène et médecine	401	470	475	982	1160	1124	1383	1630	1599
Professions des sciences et arts	189	246	245	148	163	184	337	409	429
Autres professions	4826	4353	4332	231	277	277	5057	4630	4609
<b>TOTAL</b>	<b>38055</b>	<b>42052</b>	<b>41691</b>	<b>15830</b>	<b>15905</b>	<b>15920</b>	<b>53885</b>	<b>57957</b>	<b>57611</b>
<i>Dont frontaliers</i>	<i>4738</i>	<i>4824</i>	<i>4783</i>	<i>1854</i>	<i>1855</i>	<i>1887</i>	<i>6592</i>	<i>6679</i>	<i>6670</i>

(1) Chiffres établis sur la base de la date de délivrance de l'autorisation de travail.

## MARCHE DU TRAVAIL

Moyenne mensuelle ou mois

Unité: Nombre

	CHOMAGE			OFFRES D'EMPLOI (1)	DEMANDES D'EMPLOI (1)	ETRANGERS SOUJIS AU CONTROLE	
	Chômeurs complets indemnisés	JOURNEES INDEMNISEES				TOTAL	dont Frontaliers
		Chômage complet	Chômage partiel				
	1	2	3	4	5		
1938	.	.	.	306	1 296	.	.
1948	264	4 879	.	139	323	.	.
1958	264	8 235	.	183	404	17 726	.
1959	218	6 648	.	182	291	18 590	1 780
1960	79	2 312	.	134	148	25 306	2 619
1961	42	1 267	.	96	88	37 078	4 038
1962	44	751	167	71	76	43 954	5 294
1963	40	652	156	49	72	48 964	6 503
1963							
Janv.	71	967	352	57	135	40 208	6 251
Fév.	84	1 280	652	34	57	43 135	6 419
Mars	54	1 004	175	44	40	46 933	6 481
Avril	36	685	33	55	64	48 987	6 617
Mai	28	626	10	43	52	50 366	6 617
Juin	24	403	24	51	54	51 169	6 442
Juil.	21	368	86	28	57	51 691	6 391
Août	41	509	344	40	82	51 605	6 355
Sept.	26	427	77	38	53	52 717	6 572
Oct.	20	349	12	66	86	53 898	6 654
Nov.	24	527	6	74	105	53 885	6 592
Déc.	48	682	103	56	77	42 976	6 648
1964							
Janv.	39	644	412	35	132	43 778	6 709
Fév.	50	936	617	44	45	47 251	6 795
Mars	25	355	110	36	37	51 920	6 934
Avril	22	391	21	36	20	53 847	6 909
Mai	19	607	53	49	35	56 008	6 759
Juin	15	227	39	33	24	55 829	6 641
Juil.	11	207	39	21	40	56 289	6 546
Août	28	489	153	29	58	56 786	6 463
Sept.	30	399	90	29	37	57 393	6 528
Oct.	24	374	11	28	41	57 957	6 679
Nov.	28	513	11	35	57	57 611	6 670
Déc.							

(1) Enregistrées à l'office cantonal de placement.

ASSURES INDEMNISES ET INDEMNITES VERSEES PAR  
L'ASSURANCE CHOMAGE EN NOVEMBRE 1964

	ASSURES INDEMNISES		INDEMNITES JOURNALIERES		INDEMNITES SERVEES	
	Hommes	Femmes	Hommes	Femmes	Hommes	Femmes
	nombre				francs	
	1	2	3	4	5	6

**CHOMEURS COMPLETS**

Ouvriers des denrées alimentaires, boissons et tabacs	-	-	-	-	-	-
Ouvriers des industries des terre, pierre, bâtiment et bois	2	-	40	-	650,40	-
Ouvriers de l'industrie textile	-	-	-	-	-	-
Ouvriers de l'habillement et du cuir	1	-	9	-	64,80	-
Ouvriers du papier et arts graphiques	-	1	-	13	-	152,75
Ouvriers de l'industrie chimique	-	-	-	-	-	-
Ouvriers sur métaux	2	-	48	-	858,80	-
Ouvriers horlogers	-	1	-	27	-	307,80
Personnel d'hôtels et de restaurants	1	1	24	1	352,80	14,40
Employés de commerce, personnel de vente	5	5	108	88	1 499,60	1 066,-
Personnel des services de transports et de communications	-	-	-	-	-	-
Autres professions	9	-	155	-	2 599,60	-
<b>TOTAL</b>	<b>20</b>	<b>8</b>	<b>384</b>	<b>129</b>	<b>6 026,-</b>	<b>1 540,95</b>

**CHOMEURS PARTIELS**

Ouvriers des denrées alimentaires, boissons et tabacs	-	-	-	-	-	-
Ouvriers des industries des terre, pierre, bâtiment et bois	-	-	-	-	-	-
Ouvriers de l'industrie textile	-	-	-	-	-	-
Ouvriers de l'habillement et du cuir	-	-	-	-	-	-
Ouvriers du papier et arts graphiques	-	-	-	-	-	-
Ouvriers de l'industrie chimique	-	-	-	-	-	-
Ouvriers sur métaux	-	-	-	-	-	-
Ouvriers horlogers	-	-	-	-	-	-
Personnel d'hôtels et de restaurants	-	-	-	-	-	-
Employés de commerce, personnel de vente	-	-	-	-	-	-
Personnel des services de transports et de communications	-	-	-	-	-	-
Autres professions	-	1	-	10,8	-	77,75
<b>TOTAL</b>	<b>-</b>	<b>1</b>	<b>-</b>	<b>10,8</b>	<b>-</b>	<b>77,75</b>

## BATIMENTS AVEC LOGEMENTS

Taux annuels et chiffres mensuels

Unité: Nombre

	1961	1962	1963	1964 Juil.	1964 Août	1964 Sept.	1964 Oct.	1964 Nov.
--	------	------	------	---------------	--------------	---------------	--------------	--------------

## BATIMENTS AUTORISES A LA CONSTRUCTION

## Maisons à un logement

Ville de Genève	1	2	-	-	1	-	-	-
Agglomération et Ville <sup>(1)</sup>	316 <sup>(1)</sup>	205 <sup>(1)</sup>	116 <sup>(1)</sup>	6	6	5	6	5
Communes rurales <sup>(2)</sup>	16 <sup>(2)</sup>	24 <sup>(2)</sup>	10 <sup>(2)</sup>	22	-	-	1	1
TOTAL CANTON	332	229	126	28	6	5	7	6

## Maisons à plusieurs logements

Ville de Genève	Bât.	99	65	56	9	7	1	4	13
	Log.	3 029	2 364	1 768	207	178	1	205	360
Agglomération et Ville <sup>(1)</sup>	Bât.	227 <sup>(1)</sup>	238 <sup>(1)</sup>	293 <sup>(1)</sup>	23	11	4	5	19
	Log.	5 523 <sup>(1)</sup>	5 385 <sup>(1)</sup>	8 564 <sup>(1)</sup>	587	260	13	206	574
Communes rurales <sup>(2)</sup>	Bât.	5 <sup>(2)</sup>	8 <sup>(2)</sup>	5 <sup>(2)</sup>	26	7	3	76	1
	Log.	42 <sup>(2)</sup>	19 <sup>(2)</sup>	15 <sup>(2)</sup>	121	36	3	520	1
TOTAL CANTON	Bât.	232	246	298	49	18	7	81	20
	Log.	5 565	5 404	8 579	708	296	16	726	575

## BATIMENTS CONSTRUITS

## Maisons à un logement

Ville de Genève	5	3	2	-	-	-	-	-
Agglomération et Ville <sup>(1)</sup>	417 <sup>(1)</sup>	307 <sup>(1)</sup>	163 <sup>(1)</sup>	3	7	17	10	2
Communes rurales <sup>(2)</sup>	17 <sup>(2)</sup>	11 <sup>(2)</sup>	12 <sup>(2)</sup>	-	-	-	2	-
TOTAL CANTON	434	318	175	3	7	17	12	2

## Maisons à plusieurs logements

Ville de Genève	Bât.	64	59	91	5	6	11	4	6
	Log.	2 632	1 815	2 381	151	71	456	142	160
Agglomération et Ville <sup>(1)</sup>	Bât.	201 <sup>(1)</sup>	196 <sup>(1)</sup>	297 <sup>(1)</sup>	11	25	25	11	10
	Log.	3 549 <sup>(1)</sup>	5 029 <sup>(1)</sup>	5 892 <sup>(1)</sup>	282	387	653	266	273
Communes rurales <sup>(2)</sup>	Bât.	4 <sup>(2)</sup>	4 <sup>(2)</sup>	10 <sup>(2)</sup>	1	-	2	2	-
	Log.	5 <sup>(2)</sup>	39 <sup>(2)</sup>	45 <sup>(2)</sup>	2	-	13	2	-
TOTAL CANTON	Bât.	205	200	307	12	25	27	13	10
	Log.	3 554	5 068	5 937	284	387	666	268	273

(1) Toutes les données se rapportent à l'agglomération de 1964 dont la définition est donnée p. VI, Bulletin de février 1964.

(2) Définition de 1964

## BATIMENTS SANS LOGEMENTS

Totaux annuels et chiffres mensuels

Unité: Nombre

	1961	1962	1963	1964 Juil.	1964 Août	1964 Sept.	1964 Oct.	1964 Nov.
--	------	------	------	---------------	--------------	---------------	--------------	--------------

## BATIMENTS AUTORISÉS À LA CONSTRUCTION

## Bâtiments administratifs

Ville de Genève	3	4	6	-	1	-	-	-
Agglomération et ville <sup>(1)</sup>	12 <sup>(1)</sup>	7 <sup>(1)</sup>	9 <sup>(1)</sup>	-	1	1	-	-
Communes rurales <sup>(2)</sup>	- <sup>(2)</sup>	- <sup>(2)</sup>	- <sup>(2)</sup>	-	-	-	-	-
TOTAL CANTON	12	7	9	-	1	1	-	-

## Bâtiments commerciaux et industriels

Ville de Genève	33	19	12	3	2	1	2	1
Agglomération et ville <sup>(1)</sup>	54 <sup>(1)</sup>	44 <sup>(1)</sup>	32 <sup>(1)</sup>	4	3	2	7	1
Communes rurales <sup>(2)</sup>	- <sup>(2)</sup>	3 <sup>(2)</sup>	2 <sup>(2)</sup>	-	-	-	-	-
TOTAL CANTON	54	47	34	4	3	2	7	1

## Autres bâtiments

Ville de Genève	237	143	147	117	5	4	4	13
Agglomération et ville <sup>(1)</sup>	1 648 <sup>(1)</sup>	964 <sup>(1)</sup>	820 <sup>(1)</sup>	155	44	32	28	32
Communes rurales <sup>(2)</sup>	95 <sup>(2)</sup>	103 <sup>(2)</sup>	72 <sup>(2)</sup>	164	37	6	13	4
TOTAL CANTON	1 743	1 067	892	319	81	38	41	36

## BATIMENTS CONSTRUITS

## Bâtiments administratifs

Ville de Genève	2	4	2	-	-	-	-	1
Agglomération et ville <sup>(1)</sup>	5 <sup>(1)</sup>	8 <sup>(1)</sup>	3 <sup>(1)</sup>	-	-	-	-	1
Communes rurales <sup>(2)</sup>	- <sup>(2)</sup>	- <sup>(2)</sup>	- <sup>(2)</sup>	-	-	-	-	-
TOTAL CANTON	5	8	3	-	-	-	-	1

## Bâtiments commerciaux et industriels

Ville de Genève	16	19	33	2	2	1	2	1
Agglomération et ville <sup>(1)</sup>	36 <sup>(1)</sup>	41 <sup>(1)</sup>	53 <sup>(1)</sup>	6	6	3	2	1
Communes rurales <sup>(2)</sup>	1 <sup>(2)</sup>	- <sup>(2)</sup>	1 <sup>(2)</sup>	-	-	-	1	-
TOTAL CANTON	37	41	54	6	6	3	3	1

## Autres bâtiments

Ville de Genève	162	65	102	3	3	7	-	4
Agglomération et ville <sup>(1)</sup>	1 050 <sup>(1)</sup>	748 <sup>(1)</sup>	817 <sup>(1)</sup>	15	65	48	14	11
Communes rurales <sup>(2)</sup>	64 <sup>(2)</sup>	59 <sup>(2)</sup>	77 <sup>(2)</sup>	5	4	13	1	1
TOTAL CANTON	1 114	807	894	20	69	61	15	12

(1) Toutes les données se rapportent à l'agglomération de 1964 dont la définition est donnée p. VI, Bulletin de février 1964.

(2) Définition de 1964



## VOLUME DES BATIMENTS AVEC LOGEMENTS

Totaux annuels et chiffres mensuels

Unité: Nombre

	1961	1962	1963	1964 Juil.	1964 Août	1964 Sept.	1964 Oct.	1964 Nov.
BATIMENTS AUTORISES A LA CONSTRUCTION								
<b>Maisons à un logement</b>								
Ville de Genève	1 200	1 617	-	-	1 173	-	-	-
Agglomération et ville <sup>(1)</sup>	337 347 <sup>(1)</sup>	202 604 <sup>(1)</sup>	119 577	5 992	5 619	4 604	4 400	4 141
Communes rurales <sup>(2)</sup>	16 015 <sup>(2)</sup>	23 178 <sup>(2)</sup>	9 168	10 560	-	-	1 110	470
TOTAL CANTON	353 362	225 682	128 745	16 552	5 619	4 604	5 510	4 611
<b>Maisons à plusieurs logements</b>								
Ville de Genève	1 146 196	809 158	933 083	102 944	85 438	23 280	67 344	126 572
Agglomération et ville <sup>(1)</sup>	2 340 951 <sup>(1)</sup>	1 916 319 <sup>(1)</sup>	3 354 125	284 973	136 873	29 810	74 714	172 298
Communes rurales	21 596 <sup>(2)</sup>	17 862 <sup>(2)</sup>	9 408	55 846	11 549	3 693	201 130	430
TOTAL CANTON	2 362 547	1 934 181	3 363 533	340 819	148 422	33 503	275 844	172 728
BATIMENTS CONSTRUITS								
<b>Maisons à un logement</b>								
Ville de Genève	7 060	1 987	3 665	-	-	-	-	-
Agglomération et ville <sup>(1)</sup>	413 007 <sup>(1)</sup>	303 209 <sup>(1)</sup>	154 364	4 050	5 805	15 872	9 871	1 403
Communes rurales <sup>(2)</sup>	14 575 <sup>(2)</sup>	9 859 <sup>(2)</sup>	14 465	-	-	-	1 412	-
TOTAL CANTON	427 582	313 068	168 829	4 050	5 805	15 872	11 283	1 403
<b>Maisons à plusieurs logements</b>								
Ville de Genève	580 395	660 004	976 891	69 790	65 080	183 992	35 975	57 402
Agglomération et ville <sup>(1)</sup>	1 269 847 <sup>(1)</sup>	1 931 249 <sup>(1)</sup>	2 282 685	121 708	226 762	311 496	75 905	111 862
Communes rurales <sup>(2)</sup>	28 001 <sup>(2)</sup>	13 096 <sup>(2)</sup>	25 581	1 174	-	5 466	3 085	-
TOTAL CANTON	1 297 848	1 944 345	2 308 266	122 882	226 762	316 962	78 990	111 862

(1) Toutes les données se rapportent à l'agglomération de 1964 dont la définition est donnée p. VI, Bulletin de février 1964.

(2) Définition de 1964

## MOUVEMENT DE LA CONSTRUCTION

Totaux annuels et chiffres mensuels

Unité: Nombre

	BATIMENTS CONSTRUITS				LOGEMENTS CONSTRUITS		GAIN DES LOGEMENTS TRANSFORMES		LOGEMENTS DEMOLIS		LOGEMENTS EXISTANTS	
	SANS LOGEMENTS		AVEC LOGEMENTS									
	Canton	Ville	Canton	Ville	Canton	Ville	Canton	Ville	Canton	Ville	Canton	Ville
	1	2	3	4	5	6	7	8	9	10	11	12
1938	466	20	138	39	823	632	135	124	13	10	64 490	48 446
1946	528	2	408	1	426	1	78	72	12	1	66 943	50 343
1953	512	70	235	108	2 288	2 099	48	18	300	299	74 953	57 209
1958	148	13	265	60	2 041	1 418	114	83	153	124	88 211	67 076
1959	302	120	355	37	2 216	995	39	20	180	162	90 286	67 929
1960	505	49	527	65	3 706	1 588	64	45	323	318	93 733	69 244
1961	1 156	180	639	69	3 988	1 379	117	38	365	325	97 473	70 336
1962	856	88	518	62	5 386	1 818	54	-1	349	329	102 564	71 824
1963	951	137	482	93	6 112	2 383	96	42	385	335	108 387	73 914
1963												
Janv.	105	12	30	14	496	326	1	1	-	-	103 061	72 151
Fév.	35	2	16	4	321	103	1	1	74	68	103 309	72 187
Mars	113	17	69	6	806	185	10	-	32	32	104 093	72 340
Avril	160	37	64	16	530	424	9	7	29	26	104 603	72 745
Mai	82	4	29	5	294	187	5	-	-	-	104 902	72 932
Juin	70	17	56	15	851	376	12	8	110	105	105 655	73 211
Juil.	82	1	35	3	694	72	4	4	32	31	106 321	73 256
Août	51	6	18	3	180	58	3	3	17	14	106 487	73 303
Sept.	50	9	34	6	474	156	9	5	24	11	106 946	73 453
Oct.	56	19	36	8	443	231	2	-	20	20	107 371	73 664
Nov.	25	3	14	1	81	10	12	11	21	4	107 443	73 681
Déc.	122	10	81	12	942	255	28	2	26	24	108 387	73 914
1964												
Janv.	41	6	15	2	125	48	-	-	-	-	108 512	73 962
Fév.	54	7	21	5	521	239	3	3	83	83	108 953	74 121
Mars	138	25	15	4	267	130	4	1	88	83	109 136	74 169
Avril	49	5	27	1	185	24	20	5	75	75	109 266	74 123
Mai	100	3	21	6	349	115	5	3	31	29	109 589	74 212
Juin	92	5	50	5	490	137	1	-	41	35	110 039	74 314
Juil.	26	5	15	5	287	151	4	2	32	32	110 298	74 435
Août	75	5	32	6	394	71	5	2	50	50	110 647	74 458
Sept.	64	8	44	11	683	456	2	-1	68	66	111 264	74 847
Oct.	18	2	25	4	280	142	6	6	14	14	111 536	74 981
Nov.	14	6	12	6	275	160	31	30	46	46	111 796	75 125
Déc.												

## ABONNEMENTS EAU, GAZ ET ELECTRICITE

Situation en fin de période

Unité: Nombre

	EAU		ELECTRICITE			GAZ			RAPPELS (Moyenne mensuelle ou mois)
	MANEGERE	INDUS- TRIELLE	ECLAIRAGE APPLICA- TIONS MENAGERES	FORCE MOTRICE	APPLICA- TIONS THERMIQUES	CUISINE	EAU CHAUDE	CHAUF- PAGE	
	1	2	3	4	5	6	7	8	
1938	14 312	383	89 826	3 329	.	57 429	.	.	.
1948	16 418	762	99 743	4 442	20 943	61 714	.	.	.
1953	17 483	783	112 275	5 428	18 595	65 120	217	1 190	.
1958	19 031	821	128 646	6 594	18 314	65 836	794	1 501	.
1959	19 552	817	131 492	6 816	18 727	65 788	912	1 619	.
1960	20 015	830	134 858	7 222	19 106	65 608	1 016	1 722	.
1961	20 564	831	137 991	7 572	19 460	65 374	1 140	1 852	.
1962	21 086	831	143 500	7 899	19 853	65 580	1 348	2 001	6 802
1963	21 279	856	146 700	8 125	20 181	65 918	1 386	2 064	5 516
1963									
Janv.	21 104	844	144 210	7 983	19 928	65 613	1 353	2 029	7 006
Fév.	21 118	842	144 647	7 996	19 973	65 637	1 360	2 039	5 062
Mars	21 152	845	145 147	8 029	20 016	65 701	1 365	2 043	6 865
Avril	21 178	844	145 528	8 038	20 047	65 756	1 368	2 043	6 642
Mai	21 200	843	145 797	8 049	20 091	65 734	1 377	2 046	6 760
Juin	21 220	843	146 290	8 079	20 131	65 814	1 388	2 051	6 714
Juil.	21 302	853	146 842	8 124	20 183	65 939	1 396	2 052	4 955
Août	21 308	865	147 394	8 181	20 272	66 068	1 398	2 048	3 945
Sept.	21 362	869	147 937	8 196	20 306	66 281	1 400	2 053	3 411
Oct.	21 409	873	148 488	8 252	20 376	66 103	1 407	2 080	6 239
Nov.	21 498	869	148 891	8 287	20 420	66 109	1 409	2 124	4 590
Déc.	21 494	887	149 238	8 290	20 426	66 260	1 413	2 158	4 008
1964									
Janv.	21 533	893	149 748	8 326	20 479	66 290	1 412	2 175	6 061
Fév.	21 576	895	150 103	8 332	20 512	66 320	1 415	2 180	6 415
Mars	21 595	895	150 487	8 344	20 538	66 373	1 414	2 177	5 246
Avril	21 665	902	151 010	8 375	20 620	66 443	1 328	2 187	5 195
Mai	21 698	902	151 078	8 378	20 634	66 438	1 426	2 183	5 720
Juin	21 752	904	151 474	8 404	20 671	66 535	1 445	2 193	5 566
Juil.	21 793	906	151 500	8 411	20 661	66 558	1 445	2 193	4 998
Août	21 838	907	151 521	8 415	20 661	66 650	1 449	2 190	4 820
Sept.	21 884	912	151 772	8 427	20 724	66 699	1 456	2 195	5 198
Oct.	21 906	915	152 235	8 444	20 791	66 836	1 458	2 208	4 743
Nov.	21 921	912	152 474	8 485	20 827	66 898	1 455	2 242	4 273
Déc.									

## CONSUMMATION D'ENERGIE PAR CATEGORIE D'USAGERS

Moyenne mensuelle ou mois

	ELECTRICITE								GAZ
	TOTAL	CGTE	CHAUDIÈRES A ELECTRODES	GROSSE INDUSTRIE		AUTRES ABONNES	PERTES ET DIVERS	ECLAIRAGE PUBLIC	CONSUMMATION AU COMPTEUR
				Total	dont: CERN				
	Milliers de kWh								
1	2	3	4	5	6	7	8	9	
1938	11 516	674	(1)	(1)	-	8 554	2 288	(2)	1 866
1948	29 522	832	2 483	(1)	-	23 394	2 813	(2)	2 210
1953	35 849	1 081	1 690	5 553	-	23 308	4 217	(2)	2 459
1958	47 262	1 007	1 511	7 596	798	31 093	5 198	857	2 710
1959	50 296	962	1 292	8 555	1 337	32 863	5 741	883	2 715
1960	54 056	1 047	1 026	10 681	1 957	34 272	6 095	935	2 749
1961	58 457	1 002	1 259	12 936	3 152	35 719	6 597	944	2 806
1962	66 835	1 093	737	14 685	4 201	38 341	7 205	898	3 336
1963	66 835	1 125	608	16 450	5 419	40 254	7 830	993	3 336
1963									
Janv.	75 591	1 292	218	17 744	5 760	46 734	8 406	1 197	5 308
Fév.	65 592	1 110	166	15 529	4 828	39 593	8 162	1 032	4 686
Mars	62 944	1 077	173	13 145	2 696	39 873	7 674	1 002	4 214
Avril	61 018	1 026	187	14 285	4 092	37 447	7 195	878	3 003
Mai	68 394	1 094	872	16 244	5 816	41 632	7 679	873	2 638
Juin	63 019	991	1 196	16 553	6 181	36 256	7 376	648	2 194
Juil.	60 193	1 052	923	14 575	5 381	35 465	7 429	749	1 931
Août	63 653	1 110	1 391	17 438	6 858	34 880	7 936	898	2 121
Sept.	65 574	1 040	1 187	16 652	5 936	38 390	7 380	925	2 319
Oct.	73 162	1 140	420	18 373	6 461	44 108	7 999	1 122	3 152
Nov.	70 895	1 175	217	15 594	3 678	44 642	8 007	1 260	3 585
Déc.	76 979	1 388	349	21 265	7 340	44 029	8 622	1 326	4 877
1964									
Janv.	78 254	1 290	13	19 006	6 314	47 572	9 005	1 367	5 104
Fév.	72 819	1 094	28	17 799	6 266	44 430	8 385	1 083	4 130
Mars	75 304	1 160	1	17 888	6 021	46 617	8 586	1 052	3 990
Avril	66 145	1 156	-	14 878	3 109	41 295	7 930	886	3 044
Mai	67 530	1 013	203	16 936	6 045	40 769	7 827	782	2 399
Juin	67 617	1 090	453	17 921	6 119	39 162	8 302	689	2 065
Juil.	66 042	1 062	1 123	18 063	8 421	36 351	8 638	805	1 811
Août	64 005	1 027	763	16 318	5 225	37 419	7 658	819	2 005
Sept.	68 239	1 080	45	18 792	6 999	39 686	7 668	968	2 296
Oct.	79 917	1 191	-	20 673	7 619	48 291	8 552	1 210	3 475
Nov.	74 132	1 170	-	16 904	4 327	46 376	8 472	1 210	
Déc.									

(1) Inclus avec «Autres abonnés».

(2) Inclus avec «Pertes et divers».

## TELECOMMUNICATIONS (1)

Moyenne mensuelle ou mois

	TELEPHONES					TELEGRAMMES		CONCESSIONS (2)			RAPPELS	BLO-CAGES
	ABONNEMENTS	COMMUNICATIONS				TOTAL EXPEDIE	dont: internationaux	RADIO	TELE-DIFFUSION	TELE-VISION		
		TOTAL	Locales	Inter-urbaines	Internationales							
	Nombre	Milliers				Nombre						
1	2	3	4	5	6	7	8	9	10	11	12	
1938	21 717	2 402	1 820	558	24	11 672	9 937	34 395	2 109	-	-	-
1948	34 474	4 282	3 493	662	127	15 950	14 252	52 679	4 194	-	-	-
1958	71 641	6 795	5 345	1 320	130	21 886	20 000	63 547	16 275	4 035	3 643	253
1959	76 088	7 336	5 725	1 452	160	24 475	22 542	65 411	17 549	6 123	4 026	303
1960	81 327	8 143	6 303	1 646	194	26 176	23 953	68 207	18 766	10 050	4 228	271
1961	87 103	8 663	6 541	1 896	226	35 167	31 770	69 864	19 984	14 536	4 254	268
1962	92 164	9 229	6 890	2 091	248	42 618	38 092	72 037	20 824	21 265	4 938	276
1963	95 729	9 889	7 252	2 340	297	44 944	40 192	73 802	21 332	28 604	5 475	271
1963												
Janv.	92 632	10 142	7 395	2 484	263	43 042	38 593	72 425	20 907	22 185	5 018	253
Fév.	93 093	10 150	7 646	2 227	277	41 740	37 074	72 711	21 141	22 287	4 960	210
Mars	93 585	9 604	7 131	2 205	268	41 615	37 315	73 582	21 089	24 144	6 175	484
Avril	94 028	9 982	7 308	2 301	373	42 877	38 202	72 780	21 206	24 836	3 335	184
Mai	94 538	9 824	7 272	2 258	294	46 954	41 728	73 343	21 278	25 375	5 418	287
Juin	95 302	10 081	7 429	2 344	308	42 901	38 374	73 639	21 373	25 626	5 036	294
Juil.	96 020	9 426	6 850	2 270	306	49 617	44 565	73 963	21 423	25 835	5 604	240
Août	96 650	8 351	5 929	2 173	249	48 188	43 060	74 280	21 430	26 161	6 726	292
Sept.	97 234	9 841	7 111	2 425	305	48 156	43 187	74 395	21 428	26 440	6 151	292
Oct.	97 968	10 141	7 432	2 422	287	49 022	44 184	74 780	21 499	27 019	6 034	330
Nov.	98 524	10 435	7 669	2 453	313	42 515	38 038	74 869	21 560	27 772	5 452	203
Déc.	99 179	10 697	7 858	2 516	323	42 707	37 979	74 857	21 648	28 604	5 792	185
1964												
Janv.	99 770	9 508	6 994	2 220	294	42 080	37 874	75 230	21 660	29 778	5 675	250
Fév.	100 624	10 847	7 918	2 595	335	38 334	34 272	75 561	21 789	30 953	5 348	217
Mars	101 311	10 848	7 895	2 605	348	43 170	31 753	75 475	21 789	31 753	6 318	270
Avril	102 114	10 046	7 295	2 415	336	46 299	41 221	75 381	21 892	32 372	5 120	270
Mai	102 440	10 043	7 376	2 341	326	46 354	40 893	75 240	21 884	32 853	6 453	279
Juin	103 048	11 588	8 449	2 764	375	49 127	43 957	75 449	22 018	33 116	6 298	302
Juil.	103 327	9 235	6 543	2 378	314	50 512	45 449	75 809	22 006	33 482	6 988	320
Août	103 520	9 006	6 267	2 444	295	49 424	44 226	76 065	21 916	33 686	6 993	446
Sept.	103 852	10 614	7 525	2 745	344	50 718	45 285	75 966	21 897	33 893	7 378	313
Oct.	104 267	9 949	7 157	2 461	331	47 288	42 144	76 366	21 899	34 403	6 804	284
Nov.	104 798	11 887	8 545	2 977	365	42 082	37 662	76 535	21 899	35 309	5 762	288
Déc.												

(1) Arrondissement de Genève.

(2) Situation en fin de période.

## TRAFIC POSTAL ET COMPTES DE CHEQUES (1)

Moyenne mensuelle ou mois

	TRAFIC POSTAL					COMPTES DE CHEQUES			
	TIMBRES POSTE VENDUS	OBJETS DE CORRESPON- DANCE	COLIS POSTAUX		VERSE- MENTS	COMPTES	VERSEMENTS ou comptant	VIREMENTS (débits)	AVOIRS EN COMPTE
			Expéditions	Réceptions					
	Milliers F	Milliers			Millions F	Nombre	Millions F		
1	2	3	4	5	6	7	8	9	
1938	*	*	*	*	*	*	*	*	*
1948	*	*	*	*	*	*	*	*	*
1958	*	*	*	*	*	14964	*	*	*
1959	*	*	*	*	*	15381	*	*	*
1960	*	*	*	*	*	15820	*	*	*
1961	2 175	169	343	337	156	16 246	131	403	140
1962	2 411	184	355	351	176	16 486	146	465	166
1963	2 670	211	337	346	184	16 932	158	531	191
1963									
Janv.	2 492	206	289	267	164	16 733	147	575	182
Fév.	2 115	183	269	307	153	16 785	127	455	175
Mars	3 046	223	336	339	171	16 824	145	487	172
Avril	2 350	206	342	336	179	16 869	144	455	177
Mai	2 907	220	361	353	188	16 870	158	500	186
Juin	2 422	216	297	317	188	16 938	158	500	198
Juil.	3 024	233	330	309	208	16 954	175	611	193
Août	2 227	190	290	297	182	17 013	158	538	195
Sept.	2 874	195	312	315	178	17 012	142	518	191
Oct.	2 470	220	368	384	206	17 038	175	595	198
Nov.	3 148	216	357	389	195	17 057	163	563	189
Déc.	2 960	222	497	538	193	17 097	208	577	233
1964									
Janv.	2 952	198	300	327	194	17 108	161	625	205
Fév.	2 316	189	293	321	174	17 134	147	545	191
Mars	3 234	191	317	337	195	17 148	156	512	209
Avril	2 455	213	326	354	204	17 232	170	608	203
Mai	3 123	179	294	334	189	17 245	170	560	204
Juin	2 547	214	312	347	225	17 249	181	569	201
Juil.	3 280	221	291	322	230	17 266	196	683	201
Août	2 165	183	255	283	190	17 262	157	534	214
Sept.	3 197	208	309	337	197	17 306	167	580	198
Oct.	2 503	219	339	388	219	17 350	185	661	201
Nov.	3 381	227	342	372	217	17 389	176	617	210
Déc.									

(1) Arrondissement de Genève.

## TRAFIC HOTELIER PAR PAYS DE DOMICILE

Unité: Nombre

PAYS DE DOMICILE	ARRIVEES			NUITEES		
	1963 Oct.	1964 Sept.	1964 Oct.	1963 Oct.	1964 Sept.	1964 Oct.
Allemagne	3 564	5 723	4 316	8 744	14 792	9 038
France	9 893	14 667	10 963	23 167	33 699	23 094
Italie	3 565	6 914	4 407	8 065	14 713	9 206
Autriche	513	739	610	1 504	2 149	1 489
<b>Total pays limitrophes</b>	<b>17 535</b>	<b>28 043</b>	<b>20 296</b>	<b>41 480</b>	<b>65 353</b>	<b>42 827</b>
Grande-Bretagne, Irlande	3 164	4 558	3 393	12 323	17 519	11 138
Pays-Bas, Belgique, Luxembourg	1 529	2 278	1 630	5 211	6 916	5 073
Espagne, Portugal	2 092	2 858	2 375	5 442	7 275	6 166
Pays scandinaves, Finlande	1 089	1 491	1 242	3 968	5 877	3 843
URSS, CSR, Hongrie, Pologne, Roumanie, Bulgarie	473	530	469	2 588	4 143	2 532
Yougoslavie, Grèce, Turquie	1 030	1 163	1 208	4 620	4 668	4 668
<b>Total Europe</b>	<b>26 912</b>	<b>40 921</b>	<b>30 613</b>	<b>75 632</b>	<b>111 751</b>	<b>76 247</b>
Amérique du Nord	7 726	10 596	8 539	22 579	35 885	26 210
Amérique centrale, Mexique	307	416	313	1 405	1 601	1 061
Amérique du Sud	1 039	1 287	1 078	4 714	4 091	3 499
<b>Total Amérique</b>	<b>9 072</b>	<b>12 299</b>	<b>9 930</b>	<b>28 692</b>	<b>41 577</b>	<b>30 770</b>
Egypte (RAU)	338	614	396	1 729	2 475	2 082
Tunisie, Algérie, Maroc	460	987	611	1 525	2 727	1 880
Autres pays d'Afrique	672	765	466	3 998	3 980	2 476
<b>Total Afrique</b>	<b>1 470</b>	<b>2 366</b>	<b>1 473</b>	<b>7 252</b>	<b>9 182</b>	<b>6 438</b>
Inde, Pakistan	618	904	794	2 224	2 995	2 416
Japon	1 348	1 272	2 469	3 600	3 668	4 867
Autres pays d'Asie et d'Orient	1 865	3 020	1 779	7 341	10 138	6 396
<b>Total Asie et Orient</b>	<b>3 831</b>	<b>5 196</b>	<b>5 042</b>	<b>13 165</b>	<b>16 801</b>	<b>13 679</b>
Australie et Océanie	160	302	211	857	1 192	743
<b>TOTAL ETRANGERS</b>	<b>41 445</b>	<b>61 084</b>	<b>47 269</b>	<b>125 598</b>	<b>180 503</b>	<b>127 877</b>
Suisse et Liechtenstein	10 588	9 390	11 924	43 508	38 300	43 630
<b>TOTAL GENERAL</b>	<b>52 033</b>	<b>70 474</b>	<b>59 193</b>	<b>169 106</b>	<b>218 803</b>	<b>171 507</b>

## EQUIPEMENT HOTELIER, TRAFIC ET TAUX D'OCCUPATION

Moyenne mensuelle ou mois

	ETABLISSEMENTS		LITS D'HOTES		TAUX D'OCCUPATION		TRAFIC	
	TOTAL	dont ouverts	TOTAL	dont disponibles	Lits recensés	Lits disponibles	ARRIVEES	NUITEES
	Nombre		%		Nombre			
	1	2	3	4	5	6	7	8
1938	.	.	4 771	.	44,2	.	15 261	64 160
1948	.	.	4 448	.	74,5	81,1	24 533	109 371
1958	161	161	6 327	6 261	70,3	71,0	40 376	135 259
1959	165	165	6 608	6 552	69,6	70,2	42 519	139 843
1960	159	159	6 710	6 654	71,9	72,5	46 983	147 102
1961	153	151	6 963	6 806	72,7	74,2	47 548	154 597
1962	151	148	7 585	7 429	69,0	70,2	48 970	159 532
1963	155	152	7 549	7 900	63,5	64,4	49 280	155 576
1963								
Janv.	151	142	7 938	7 383	46,9	50,4	30 229	115 483
Fév.	151	145	7 938	7 538	56,4	59,4	30 909	125 325
Mars	154	153	7 997	7 941	61,4	61,8	48 516	152 149
Avril	154	153	8 045	7 992	59,3	59,7	46 064	143 241
Mai	154	153	8 045	8 025	64,9	64,8	50 534	161 740
Juin	154	154	8 055	8 055	75,9	75,9	56 871	183 321
Juil.	154	154	8 055	8 055	73,3	73,3	65 991	183 093
Août	156	156	8 111	8 111	85,8	85,8	82 666	215 868
Sept.	158	158	8 100	8 100	75,8	75,8	65 357	184 285
Oct.	158	156	8 100	8 027	67,3	68,0	52 033	169 106
Nov.	158	153	8 100	7 858	53,6	55,1	39 094	129 888
Déc.	158	150	8 100	7 717	41,3	43,3	29 169	103 666
1964								
Janv.	160	149	8 206	7 703	42,1	44,8	30 651	107 044
Fév.	162	155	9 164	8 726	44,1	46,3	33 675	117 242
Mars	162	160	9 258	9 209	63,1	63,4	55 504	181 102
Avril	162	160	9 287	9 250	60,4	60,7	47 702	168 321
Mai	163	162	9 347	9 333	66,9	67,0	59 006	193 919
Juin	169	168	9 785	9 771	69,8	69,9	59 732	204 895
Juil.	170	168	9 922	9 878	67,2	67,5	73 014	206 685
Août	170	169	9 922	9 904	78,0	78,2	90 951	240 017
Sept.	170	169	9 922	9 899	73,5	73,7	70 474	218 803
Oct.	169	164	9 907	9 763	55,8	56,7	59 193	171 507
Nov.								
Déc.								



AEROPORT DE COINTRIN - MOUVEMENT DES VOLS

Moyenne mensuelle ou mois

Unité: Nombre

	TRAFIC TOTAL		TRAFIC COMMERCIAL REGULIER			TRAFIC COMMERCIAL NON REGULIER		TRAFIC NON COMMERCIAL	
	ARRIVEES ET DEPARTS	dont avions à réaction	TOTAL ARRIVEES ET DEPARTS	Swissair	Autres compagnies	ARRIVEES ET DEPARTS	dont vols de plaisance	ARRIVEES ET DEPARTS	dont trafic privé et de sport
	1	2	3	4	5	6	7	8	9
1948	2 613	-	707	.	.	1 472	.	434	216
1953	1 946	-	1 048	.	.	225	.	673	655
1958	4 103	.	1 812	.	.	381	.	1 910	1 829
1959	4 689	.	1 949	.	.	316	.	2 424	2 345
1960	4 668	270	2 170	.	.	327	232	2 171	2 003
1961	5 173	859	2 328	1 188	1 140	461	348	2 384	2 267
1962	5 728	1 270	2 285	1 243	1 042	550	463	2 893	2 816
1963	6 572	1 621	2 578	1 380	1 198	548	422	3 446	3 291
1963									
Janv.	2 678	1 242	2 158	1 225	933	112	52	408	371
Fév.	2 657	1 216	2 009	1 099	910	98	-	550	502
Mars	5 074	1 564	2 361	1 276	1 085	515	326	2 198	2 031
Avril	7 337	1 716	2 736	1 464	1 272	706	602	3 895	3 643
Mai	9 461	1 826	2 953	1 567	1 386	705	588	5 803	5 661
Juin	8 536	1 784	2 911	1 518	1 393	752	622	4 873	4 707
Juil.	10 414	1 798	3 006	1 555	1 451	855	718	6 553	6 489
Août	9 726	1 820	2 995	1 598	1 397	1 194	976	5 537	5 447
Sept.	7 619	1 792	2 877	1 528	1 349	728	576	4 014	3 926
Oct.	6 846	1 790	2 732	1 468	1 264	568	432	3 546	3 475
Nov.	5 049	1 498	2 252	1 219	1 033	200	110	2 597	2 312
Déc.	3 461	1 408	1 944	1 044	900	139	66	1 378	925
1964									
Janv.	2 883	.	2 145	1 187	958	97	-	641	499
Fév.	4 288	.	2 199	1 194	1 005	236	146	1 853	1 708
Mars	5 251	.	2 521	1 426	1 095	440	264	2 290	1 342
Avril	6 662	.	2 639	1 363	1 276	590	444	3 433	3 243
Mai	8 397	.	3 000	1 509	1 491	554	466	4 843	4 660
Juin	8 208	.	2 906	1 432	1 474	779	656	4 523	4 387
Juil.	10 008	.	3 024	1 518	1 506	1 049	862	5 935	5 855
Août	8 385	.	3 004	1 544	1 460	1 396	1 166	3 985	3 888
Sept.	8 349	.	2 973	1 504	1 469	619	426	4 757	4 622
Oct.	5 574	.	2 873	1 501	1 372	324	224	2 377	2 237
Nov.	4 231	.	2 276	1 225	1 051	84	46	1 871	1 709
Déc.									

## AEROPORT DE COINTRIN - PASSAGERS, FRET ET POSTE

Moyenne mensuelle ou mois

	PASSAGERS					FRET ET POSTE		
	TOTAL	TRAFFIC COMMERCIAL			TRAFFIC NON COMMERCIAL	Frêt local	Poste locale	Marchandises en transit
		Trafic local	Transit direct (3)	dont trafic Suisse				
Nombre d'arrivées et de départs					Tonnage arrivé et parti			
	1	2	3	4	5	6	7	8
1948	15 105	12 812 <sup>(1)</sup>	.	2 293		353 <sup>(2)</sup>		
1953	30 401	29 940 <sup>(1)</sup>	.	461		725 <sup>(2)</sup>		
1958	60 824	46 105	14 152	.	567	388	110	532
1959	66 626	50 664	15 190	.	772	456	109	706
1960	81 922	61 414	19 598	.	910	450	120	850
1961	94 213	72 284	20 842	45 252	1 087	576	137	998
1962	99 229	78 605	19 403	53 515	1 221	769	151	962
1963	111 198	87 387	22 718	58 821	1 093	1 080	172	1 028
1963								
Janv.	81 520	66 139	15 002	45 082	379	654	157	1 028
Fév.	78 760	63 437	14 876	41 946	447	632	151	1 122
Mars	108 949	88 603	18 768	58 108	1 578	769	173	1 052
Avril	110 056	87 333	21 460	59 688	1 263	643	150	947
Mai	119 681	95 490	22 570	66 553	1 621	758	172	998
Juin	125 387	99 685	24 260	67 070	1 442	799	168	1 027
Juil.	137 631	108 976	27 182	68 590	1 473	718	167	979
Août	140 867	111 335	28 120	72 283	1 412	745	168	966
Sept.	123 264	107 075	14 874	72 595	1 315	745	162	1 131
Oct.	119 653	90 671	28 032	64 469	950	809	182	1 115
Nov.	92 590	67 983	23 852	49 275	755	932	181	1 216
Déc.	81 053	61 915	18 750	41 193	388	820	233	907
1964								
Janv.	90 261	66 611	23 280	41 853	370	797	181	
Fév.	91 720	73 239	17 724	45 591	757	902	170	469
Mars	118 377	94 821	22 422	61 101	1 134	1 039	182	502
Avril	118 861	92 073	25 772	59 262	1 016	1 082	193	560
Mai	131 684	103 489	26 624	67 373	1 571	1 406	195	568
Juin	138 723	109 187	28 082	67 382	1 454	1 564	190	525
Juil.	155 269	121 335	32 276	73 520	1 658	1 433	189	515
Août	157 268	123 851	31 750	75 732	1 667	1 424	174	499
Sept.	165 977	130 588	33 992	81 070	1 397	1 481	179	474
Oct.	137 691	106 936	29 850	73 848	905	1 229	202	578
Nov.	95 722	73 380	21 752	53 252	590	1 032	190	556
Déc.								

(1) Total colonnes 2 et 3.

(2) Total colonnes 6, 7 et 8.

(3) Dans «Transit direct» chaque passager est compté deux fois ; soit une arrivée et un départ.

TRAFIC DE LA CGTE ET DE LA GARE DES EAUX - VIVES

Moyenne mensuelle ou mois

	CGTE					GARE DES EAUX - VIVES				
	VOYAGEURS TRANSPOR- TES	KM PARCOURUS				VOYAGEURS Arrivées et départs	TRAINES	BILLETS DELIVRES		ARRIVAGES MARCHAN- DISSES
		Total	Tram- ways	Trolley- bus	Auto- bus			Simple course	Aller retour	
	Milliers				Nombre					
1	2	3	4	5	6	7	8	9	10	
						(1)				
1938	1 896	437	389	-	48	35 602	*	*	*	3 883
1948	3 627	491	381	58	52	23 077	*	*	*	1 766
1958	4 708	549	287	120	142	30 076	*	*	*	1 944
1959	4 905	568	234	144	191	30 082	*	*	*	2 084
1960	5 304	588	209	179	200	25 354	*	*	*	2 462
1961	5 696	575	196	181	198	23 979	747	2 286	1 440	2 596
1962	6 107	756	154	249	236	23 332	756	2 259	1 304	2 525
1963	6 496	691	154	270	267	20 223	751	2 284	1 124	2 807
1963										
Janv.	6 903	695	158	267	270	20 182	777	2 332	1 062	3 568
Fév.	6 627	633	143	242	248	16 301	701	2 029	894	2 923
Mars	6 835	703	158	271	274	19 002	737	1 973	1 081	2 506
Avril	6 387	669	152	259	258	19 993	720	2 044	1 394	2 295
Mai	6 607	702	157	272	273	18 803	745	1 347	931	3 306
Juin	6 262	689	150	263	276	17 181	769	2 841	1 636	3 631
Juil.	5 592	709	154	274	281	28 039	781	2 901	1 381	3 359
Août	5 464	711	155	274	282	32 290	772	3 372	1 132	2 004
Sept.	6 381	680	150	295	235	20 953	743	2 526	1 359	1 938
Oct.	6 839	711	156	279	276	16 369	772	1 995	1 019	2 709
Nov.	6 911	688	153	269	266	15 342	731	1 871	831	3 145
Déc.	7 146	702	159	273	270	18 225	763	2 173	767	2 306
1964										
Janv.	6 931	707	159	275	273	15 227	777	1 872	775	4 978
Fév.	6 814	666	148	258	260	15 759	706	1 833	870	3 300
Mars	7 078	702	158	269	275	15 048	779	1 670	889	2 077
Avril	6 972	691	154	267	270	15 675	701	1 895	996	2 135
Mai	6 932	707	158	269	280	20 606	763	2 222	1 439	1 111
Juin	6 808	712	152	276	284	18 205	717	2 195	1 247	1 610
Juil.	5 672	717	154	280	283	23 289	775	2 829	1 172	1 664
Août	5 572	709	154	278	277	28 838	746	3 146	1 236	2 042
Sept.	6 582	696	151	270	275	21 639	718	2 305	1 203	1 395
Oct.	7 144	733	158	283	292	18 294	742	1 722	789	1 553
Nov.	6 749	703	153	270	280	18 077	718	1 619	842	4 076
Déc.										

(1) Tout train arrivé et reparti n'est compté qu'une fois.

TRAFIC DES GARES DE CORNAVIN ET LA PRAILLE

Moyenne mensuelle ou mois

	VOYAGEURS <sup>(1)</sup>					MARCHANDISES <sup>(2)</sup>							
	TOTAL	VERS LA SUISSE			VERS LA FRANCE	CORNAVIN				LA PRAILLE			
		Billets suisses	Billets internationaux	Abonnements		SUISSE		FRANCE		SUISSE		FRANCE	
						Exp.	Arr.	Exp.	Arr.	Exp.	Arr.	Exp.	Arr.
Milliers					Milliers de tonnes								
	1	2	3	4	5	6	7	8	9	10	11	12	13
1938	83,5	52,0		24,3	7,2	11,9	18,5	1,4	13,7	.	.	.	.
1948	111,9	68,9		31,9	11,1	26,3	23,2	1,5	20,3	.	.	.	.
1958	100,2	63,0	5,4	25,7	6,1	14,5	21,8	1,7	34,7	23,9	11,4	0,2	27,1
1959	114,9	76,0	5,3	27,1	6,5	11,3	22,5	1,9	27,0	24,1	13,8	0,1	22,3
1960	107,1	65,7	5,9	28,1	7,4	5,0	16,2	0,1	1,1	43,6	22,5	1,6	44,8
1961	114,0	70,9	6,1	29,0	8,0	5,5	15,8	0,1	1,2	51,7	22,9	1,8	52,2
1962	116,7	71,4	6,6	29,7	9,0	5,0	17,0	0,1	1,3	66,1	23,6	1,6	65,6
1963	115,8	72,1	6,2	28,0	9,5	5,2	14,5	0,1	1,2	61,7	28,9	2,9	56,6
1963													
Janv.	129,5	79,0	4,1	37,9	8,5	4,3	13,9	0,1	1,1	73,5	18,6	2,1	68,8
Fév.	102,3	60,5	3,1	30,8	7,9	4,4	15,7	0,1	1,0	68,4	29,3	9,0	66,5
Mars	94,7	59,3	3,8	23,1	8,5	4,9	15,3	0,1	1,2	68,8	26,6	4,1	67,5
Avril	140,9	88,9	7,1	35,3	9,6	5,1	13,9	0,1	1,3	69,0	29,8	4,0	68,4
Mai	100,7	63,3	3,6	28,9	4,9	5,9	15,6	0,1	1,2	68,2	31,1	2,0	65,2
Juin	125,1	80,7	6,0	26,2	12,2	5,9	15,6	0,1	1,1	74,5	32,8	2,1	80,0
Juil.	132,1	87,0	10,0	24,3	10,8	4,9	13,7	0,1	1,2	65,0	30,1	2,2	58,2
Août	108,0	72,1	8,0	16,1	11,8	5,4	12,4	0,1	1,0	50,9	29,2	1,3	49,7
Sept.	140,7	88,6	7,4	34,2	10,5	5,0	13,1	0,1	1,0	42,2	31,0	1,4	42,2
Oct.	117,4	70,5	5,6	32,7	8,6	5,9	16,6	0,1	1,4	41,7	33,9	1,8	31,7
Nov.	101,0	60,6	4,6	27,2	8,6	5,3	14,4	0,1	1,3	53,7	32,7	2,1	33,1
Déc.	97,8	54,9	11,6	19,3	12,0	5,0	14,1	0,1	1,4	64,1	22,1	2,6	48,1
1964													
Janv.	123,1	73,9	5,3	35,3	8,6	4,7	14,7	0,1	1,1	61,9	20,2	2,0	49,4
Fév.	99,6	58,7	2,7	30,3	7,9	5,8	13,3	0,1	1,2	66,6	28,2	2,2	50,2
Mars	(118,9) <sup>(3)</sup>	(73,0) <sup>(3)</sup>	6,7	(29,0) <sup>(3)</sup>	10,2	5,6	13,0	0,1	1,3	50,7	33,3	2,3	36,2
Avril	(148,5) <sup>(3)</sup>	(98,5) <sup>(3)</sup>	4,4	(37,4) <sup>(3)</sup>	8,2	5,9	13,9	0,1	1,3	57,7	36,6	2,5	39,1
Mai	140,0	88,4	4,6	38,1	8,9	5,6	12,4	0,1	1,1	54,4	31,0	2,1	46,0
Juin	166,4	109,0	7,2	39,4	10,8	5,1	13,3	0,1	1,2	64,3	36,1	2,1	53,8
Juil.			8,1	19,3	11,3	5,1	13,1	0,1	1,2	44,5	36,0	1,8	40,1
Août	281,0	187,3	9,1	32,4	13,5	4,1	9,0	0,1	0,9	47,2	33,6	1,3	44,1
Sept.	151,8	101,8	6,1	32,4	11,5	5,4	12,8	0,1	1,2	39,5	39,3	1,9	31,4
Oct.	141,8	98,0	5,5	28,3	10,0	5,6	14,2	0,1	1,1	40,4	40,3	2,2	33,6
Nov.	101,6	55,0	4,7	32,8	9,1	5,2	15,9	0,1	1,2	58,9	35,1	2,0	35,4
Déc.													

(1) Sur la base des billets vendus à Cornavin (bureau de ville CFF et agences privées exclus).

(2) Sur la base des poids mentionnés à Cornavin ou à la Praille.

(3) Répartition entre mars et avril estimée sur la base du mouvement saisonnier.

## VEICULES EN CIRCULATION

Situation en fin de période

Unité: Nombre

	AUTOMOBILES - CARS - CAMIONS								MOTOS				
	TOTAL	Autos	Camions	Remorques	Cars	Taxis	Tracteurs agricoles	Autres	TOTAL	Motos	Sidé-cars	Motos légères	Autres
	1	2	3	4	5	6	7	8	9	10	11	12	13
1938	11 255	(1) 8918	1 552	(2) (3) 154	165	272	194	1 631	(1) (5) 1 301	326	(6) -	4	
1948	14 675	11 147	2 524	266	85	132	518	3	3 842	3 286	555	-	1
1958	44 768	38 536	4 092	726	338	140	927	9	16 752	6 117	392	10 229	14
1959	50 219	43 698	4 260	833	252	183	983	10	18 004	6 064	393	11 530	17
1960	56 736	49 847	4 472	955	232	226	993	11	5 826	5 464	341	.	21
1961	63 585	56 706	5 037	1 083	192	323	231	13	10 652	4 013	317	6 301	21
1962	72 684	63 293	5 579	1 313	225	356	1 192	780	9 887	3 616	307	5 941	23
1963	78 640	67 996	5 881	1 539	247	387	1 250	1 340	8 065	2 459	296	5 287	23
1963													
Janv.	71 971	62 563	5 542	1 298	232	351	1 184	801	8 982	3 024	301	5 634	23
Fév.	72 742	63 205	5 568	1 301	243	360	1 186	879	8 963	3 054	305	5 581	23
Mars	74 850	65 151	5 635	1 339	263	362	1 187	913	9 401	3 448	321	5 609	23
Avril	76 871	66 966	5 709	1 384	263	364	1 200	985	9 927	3 925	331	5 648	23
Mai	78 642	68 518	5 757	1 448	269	364	1 214	1 072	10 307	4 247	335	5 702	23
Juin	79 905	69 561	5 815	1 505	272	368	1 226	1 158	10 519	4 391	337	5 768	23
Juil.	80 838	70 294	5 868	1 574	268	370	1 236	1 228	10 535	4 378	342	5 791	24
Août	81 574	70 918	5 894	1 595	264	370	1 252	1 281	10 542	4 374	340	5 804	24
Sept.	81 904	71 191	5 916	1 589	265	380	1 260	1 303	10 418	4 276	334	5 784	24
Oct.	82 131	71 390	5 946	1 577	258	381	1 263	1 316	10 088	3 991	328	5 745	24
Nov.	81 840	71 061	5 952	1 573	251	382	1 265	1 356	9 682	3 672	313	5 673	24
Déc.	78 640	67 996	5 881	1 539	247	387	1 250	1 340	8 065	2 459	296	5 287	23
1964													
Janv.	79 242	68 494	5 922	1 550	256	387	1 253	1 380	7 873	2 364	296	5 189	24
Fév.	80 581	69 760	5 934	1 560	261	391	1 256	1 419	8 034	2 522	298	5 191	23
Mars	82 896	71 924	6 003	1 588	287	392	1 257	1 445	8 313	2 773	311	5 206	23
Avril	84 877	73 746	6 064	1 629	291	395	1 266	1 486	8 794	3 171	317	5 283	23
Mai	86 375	75 104	6 105	1 693	297	391	1 270	1 515	9 123	3 450	323	5 327	23
Juin	87 431	75 987	6 135	1 763	300	391	1 277	1 578	9 288	3 562	322	5 380	24
Juil.	88 442	76 819	6 130	1 832	297	388	1 289	1 687	9 370	3 618	327	5 401	24
Août	89 081	77 406	6 142	1 855	300	392	1 294	1 692	9 380	3 609	324	5 423	24
Sept.	89 539	77 797	6 179	1 862	292	394	1 298	1 717	9 320	3 552	327	5 417	24
Oct.	89 760	78 003	6 190	1 860	287	390	1 298	1 732	9 095	3 365	324	5 382	24
Nov.	89 342	77 600	6 176	1 850	287	392	1 300	1 737	8 762	3 086	318	5 334	24
Déc.													

(1) Y compris plaques professionnelles.

(2) En 1938, les remorques figurent dans la rubrique «Autres».

(3) Y compris bus et voitures de location (plaques GE 96 000).

(4) A partir de janvier 1962, les véhicules et machines de travail (moissonneuses, remorques spéciales, etc.) sont progressivement enregistrés.

(5) Au dessus de 50 cm<sup>3</sup>.(6) A partir de 1961, les vélomoteurs avec vitesse inférieure à 30 km/h et cylindrée inférieure à 50 cm<sup>3</sup> exclus.

## POURSUITES ET FAILLITES

Moyenne mensuelle ou mois

Unité: Nombre

	REQUISITIONS DE				SEQUESTRES	FAILLITES DEFINITIVES (1)
	POURSUITE	CONTINUER LA POURSUITE	PRISE D'INVENTAIRE	VENTE		
	1	2	3	4		
1938	5 119	3 113	265	922	27	46
1948	5 965	3 397	171	692	27	47
1953	6 239	3 935	217	981	27	48
1958	6 549	4 091	150	950	25	40
1959	6 363	3 745	137	874	20	33
1960	5 919	3 795	88	812	17	38
1961	5 847	3 470	70	605	17	34
1962	5 938	3 413	70	566	19	39
1963	6 383	3 377	81	525	19	42
1963						
Janv.	5 001	3 502	74	726	14	
Fév.	7 153	3 310	64	378	9	40
Mars	6 795	3 567	82	572	23	
Avril	5 419	2 561	57	445	37	
Mai	6 157	4 093	80	423	21	44
Juin	6 459	3 100	103	583	17	
Juil.	5 990	4 485	67	576	15	
Août	6 251	2 916	96	741	21	43
Sept.	5 763	2 527	78	437	16	
Oct.	7 800	4 046	107	393	19	
Nov.	9 531	3 826	96	771	16	41
Déc.	4 283	2 588	71	255	16	
1964						
Janv.	7 972	4 799	102	645	22	
Fév.	6 462	4 174	75	557	17	53
Mars	6 739	3 710	83	593	27	
Avril	7 192	5 138	119	915	23	
Mai	5 849	3 045	74	396	16	36
Juin	6 344	4 257	97	732	25	
Juil.	6 040	3 489	81	577	22	
Août	5 073	3 066	104	818	15	41
Sept.	4 595	2 770	103	389	17	
Oct.	6 700	3 930	141	650	25	
Nov.	7 654	3 779	194	579	15	
Déc.						

(1) Moyenne trimestrielle ou trimestre

## PACTES DE RESERVE DE PROPRIETE

Moyenne mensuelle ou mois

Unité: Nombre

	TOTAL	Appareils frigorifiques	Appareils ménagers (1)	Appareils photos	Postes de radio	Automobiles	Cuisinières	Machines de bureau (2)	Machines à coudre	Machines à laver	Meubles	Motos et scooters	Postes de télévision	Vélos et vélocycleurs	Divers	MONTANT TOTAL GARANTI en millions de F
	1	2	3	4	5	6	7	8	9	10	11	12	13	14	15	16
1938	368	*	*	*	*	*	*	*	*	*	*	*	*	*	*	467
1948	469	*	*	*	*	*	*	*	*	*	*	*	*	*	*	*
1953	868	*	*	*	*	*	*	*	*	*	*	*	*	*	*	*
1958	910	*	*	*	*	*	*	*	*	*	*	*	*	*	*	2 220
1959	918	*	*	*	*	*	*	*	*	*	*	*	*	*	*	2 520
1960	972	*	*	*	*	*	*	*	*	*	*	*	*	*	*	3 070
1961	998	18	27	8	86	441	4	19	17	22	171	12	87	39	45	3 730
1962	1 122	11	20	10	80	491	5	18	18	27	207	11	136	39	48	4 642
1963	864	6	10	6	43	423	3	17	8	18	166	8	84	33	39	4 259
1963																
Janv.	693	5	6	4	43	249	1	18	12	21	196	1	103	12	22	3 304
Fév.	678	3	16	6	58	294	3	6	10	10	165	2	74	4	27	3 328
Mars	832	7	10	4	47	405	7	19	10	19	158	7	77	32	30	4 629
Avril	953	6	9	4	40	515	3	20	14	14	173	10	48	52	45	4 788
Mai	1 102	15	12	7	38	640	1	20	9	18	161	9	53	64	55	5 212
Juin	964	11	13	4	43	593	2	14	3	10	130	9	47	35	50	4 603
Juil.	1 058	10	13	12	51	503	3	19	7	43	192	18	68	56	63	6 218
Août	849	4	5	8	27	510	3	14	11	17	128	16	41	26	39	4 414
Sept.	746	3	10	6	44	333	3	24	1	16	163	7	77	31	28	2 941
Oct.	897	4	12	4	44	382	5	10	15	20	162	4	142	51	42	4 027
Nov.	813	1	8	3	36	360	-	19	6	10	181	5	124	24	36	4 023
Déc.	779	-	3	9	48	300	1	16	2	21	184	4	149	5	37	3 626
1964																
Janv.	761	-	5	6	39	286	2	6	5	10	154	2	166	33	47	3 953
Fév.	846	-	12	1	34	357	3	6	4	17	171	6	176	13	46	3 340
Mars	1 010	1	10	3	26	470	4	12	10	19	159	7	211	27	51	5 001
Avril	1 151	6	11	10	27	597	4	8	8	29	148	14	160	56	73	5 254
Mai	1 110	4	4	7	16	639	2	18	7	17	150	13	146	46	41	5 353
Juin	998	5	7	11	21	521	3	27	6	17	181	8	117	19	55	4 746
Juil.	888	7	3	11	15	500	2	14	7	4	173	10	48	35	59	4 114
Août	612	5	2	9	15	307	4	8	4	8	136	1	58	14	41	4 714
Sept.	664	2	3	6	6	296	3	17	6	13	151	3	73	36	49	2 857
Oct.	805	4	2	1	17	338	3	12	6	11	182	8	157	12	52	3 137
Nov.	746	3	5	3	9	306	1	18	5	8	167	4	164	7	46	3 129
Déc.																

(1) Y compris appareils de chauffage.

(2) Y compris coffres-forts et balances.

METEOROLOGIE  
(Observations faites à l'Observatoire)

	Septembre		Octobre		Novembre		
	NORMALE (1)	1964	NORMALE (1)	1964	NORMALE (1)	1963	1964
<b>Températures</b>							
Moyenne <sup>(2)</sup> (° cent.)	15,25	16,31	10,1	9,83	5,26	8,71	6,64
Minimum absolu "	-	4,4	-	2,6	-	0,5	0,6
Maximum absolu "	-	29,2	-	22,0	-	17,8	15,4
Amplitude	-	24,8	-	19,4	-	17,3	14,8
<b>Précipitations</b>							
Jours de pluie ou neige <sup>(3)</sup>	11	8	12	11	12	18	9
Eau tombée (en mm)	88,3	62,0	101,7	87,6	77,5	214,9	40,8
Neige (en cm)	-	-	-	-	-	-	-
<b>Observations diverses</b>							
Humidité relative (en %) <sup>(4)</sup>	78	.	82	.	83	80	.
Pression barométrique moyenne (en mm Hg)	727,00	730,23	727,00	726,74	727,0	723,74	729,61
Insolation (en heures) <sup>(5)</sup>	205	205,6	134	90,8	65	77,2	51,0
<b>Niveau du lac <sup>(6)</sup></b>							
Moyenne (en mm)	372,33	372,22	372,27	372,21	372,19	372,23	372,09
Minimum "	-	372,17	-	372,14	-	372,14	372,05
Maximum "	-	372,27	-	372,30	-	372,34	372,14

QUELQUES VALEURS EXTREMES DEPUIS 1915:

Température: Jour le plus chaud: 27-7-21 (Max. abs.: 38°, 3)  
 Jour le plus froid: 10-2-56 (Min. abs.: -18°, 3)

Mois le plus chaud: Juil. 1952 (Moy.: 23°, 45)  
 Mois le plus froid: Fév. 1956 (Moy.: -6°, 14)

Heures de pluie: Maximum annuel: 1940 avec 1 477 h.  
 Minimum annuel: 1921 avec 360 h.

Maximum mensuel: Mars 1937 avec 242 h.  
 Minimum mensuel: Fév. 1959 avec 0 h.

Neige: Maximum annuel: 1947 avec 135 cm.

Pression atmosphérique: Maximum: 747,3 mm le 15-2-59

Minimum: 694,3 mm le 5-1-19

(1) Par «normales», on entend la moyenne du mois considéré établie de 1901 à 1950 pour la température, de 1826 à 1915 pour la pluie, de 1901 à 1940 pour l'humidité relative et de 1921 à 1950 pour l'insolation.

(2) Température moyenne: moyenne mensuelle calculée à partir de 3 relevés journaliers  $t_1$ ,  $t_2$  et  $t_3$ , (établis respectivement à 7 h 30, 13 h 30 et 21 h 30 selon la formule:

$$M = \frac{t_1 + t_2 + 2t_3}{4}$$

(3) Jour où il a plu ou neige, si peu soit-il.

(4) Humidité relative: 100 % = condensation.

(5) Insolation: heures enregistrées à l'Observatoire de Genève pendant lesquelles le soleil a brillé.

(6) Niveau du lac: altitude mesurée à Sécheron.



## PRINCIPAUX INDICATEURS ECONOMIQUES

Moyenne mensuelle ou mois

	PRODUCTION			MAIN-D'OEUVRE		VENTES	INDICES DE PRIX			
	INDICE D'ACTIVITE INDUSTRIELLE	ELECTRICITE	LOGEMENTS CONSTRUITS (88 VILLES) (2)	CHOMEURS COMPLETS	OFFRES D'EMPLOI (3)	INDICE DES VENTES AU DETAIL	PRIX A LA CONSOMMATION	PRIX DE GROS	PRIX AGRICOLES	
									Produits	Facteurs de production
(1)	Millions kWh	Nombre			1953 = 100					
1	2	3	4	5	6	7	8	9	10	
1938	94	583	563	*	*	.	58,9	46,9	.	.
1939	*	595	627	*	*	.	59,4	49,0	.	.
1948	130	869	1214	*	*	.	96,0	102,0	105,0	96,7
1949	109	812	948	*	*	85,6	95,4	97,0	102,2	95,9
1953	125	1122	1421	*	*	100,0	100,0	100,0	100,0	100,0
1958	117	1407	1183	*	*	131,1	107,1	101,8	108,6	110,3
1959	126	1507	1492	2426	5310	137,8	106,4	100,2	108,3	112,2
1960	141	1589	1920	1227	6393	149,6	108,0	100,8	106,8	115,5
1961	143	1858	1999	647	6349	166,2	110,9	101,0	109,5	118,4
1962	142	1761	1973	599	5983	185,4	114,7	104,5	115,9	125,1
1963	140	1900	1681	825	6126	201,5	118,7	108,5	117,6	130,3
1963										
Janv.		1421	1633	4896	5044	188,7	116,6	107,9	119,1	127,9
Fév.	139	1170	866	2174	5571	162,6	117,3	107,8	119,7	128,5
Mars		1202	2030	454	6210	188,9	117,3	108,2	119,9	128,7
Avril		1549	1768	261	6288	204,3	117,5	108,6	119,1	128,9
Mai	140	2130	1714	230	6269	194,6	118,2	109,3	117,3	129,6
Juin		2398	2012	185	6374	197,7	118,5	108,3	117,2	129,6
Juil.		2548	1293	148	6545	191,4	118,7	107,1	114,6	129,9
Août	140	2462	1252	142	6701	172,3	119,1	106,4	115,7	130,9
Sept.		2296	1882	171	6902	186,3	119,4	107,8	119,4	131,7
Oct.		1926	1770	194	6739	200,9	119,9	109,7	119,2	131,6
Nov.	141	1819	1715	263	5912	224,4	120,6	110,3	120,2	131,5
Déc.		1882	2229	778	4954	310,9	120,7	110,5	120,1	133,2
1964										
Janv.		1912	1036	1049	6039	205,7	120,8	110,1	119,4	134,6
Fév.	140	1635	1426	303	7134	180,3	121,0	110,0	119,3	135,6
Mars		1738	1962	242	6996	220,4	121,1	109,4	119,7	135,4
Avril		1641	2465	174	6760	203,1	121,8	111,5	123,2	135,4
Mai	140	2209	1493	129	6411	222,4	122,5	110,9	123,0	136,7
Juin		2426	1871	139	6207	196,5	122,3	110,0	121,3	137,0
Juil.		2053	1728	111	6018	202,6	122,4	109,5	120,4	137,4
Août	140	1867	1119	130	6133	184,5	122,7	110,5	120,8	137,7
Sept.		1756	1960	119	6283	199,0	122,9	111,2	123,0	138,2
Oct.		1714	1515	196	5954		123,3	111,7		
Nov.		2098		237	5813		123,4	111,3		
Déc.										

(1) 150 = bon; 100 = satisfaisant; 50 = mauvais

(2) Avant 1960: estimations

(3) Enregistrées aux offices cantonaux de placement

## PRINCIPAUX INDICATEURS ECONOMIQUES (suite)

Moyenne mensuelle ou mois

	TOURISME			TRANSPORTS						COMMERCE EXTERIEUR	
	ARRIVEES	NUITEES	TAUX D'OCCUPATION (1)	RECETTES DES CFF		TRAFIC AERIEN		IMMATRICULATIONS NOUVELLES		BALANCE COMMERCIALE	RAPPORT EXP / IMP
				Voyageurs	Marchandises	Voyageurs payants	Marchandises	Voitures	Camions		
	Milliers		%	Millions F		Milliers	Tonnes	Nombre		Millions F	%
11	12	13	14	15	16	17	18	19	20	21	
1938	292	1 331	31	11,0	14,6	5,6	103	808	96	-24,2	81,9
1939	244	1 138	28	11,1	17,8	4,7	81	719	100	-49,3	68,7
1948	364	1 811	46	23,0	28,0	28,0	580	*	*	-139,0	68,7
1949	363	1 695	43	23,2	25,3	34,8	764	2 082	183	-27,9	91,2
1953	484	1 867	46	25,3	31,9	76,0	1 550	2 976	315	7,8	101,9
1958	567	2 084	46	29,1	40,2	171,1	3 273	4 943	360	-57,2	88,3
1959	616	2 248	47	30,0	43,2	184,7	3 990	5 801	409	-82,8	88,3
1960	646	2 346	48	32,7	50,0	215,2	4 945	7 527	511	-126,4	84,2
1961	692	2 537	51	35,3	52,7	241,9	5 708	8 917	773	-235,2	75,8
1962	716	2 626	51	37,7	56,8	267,7	6 374	10 449	1 069	-283,8	73,8
1963											
Janv.	359	1 891	38	32,4	51,6	203,8	6 314	6 955	697	-326,7	68,4
Fév.	411	2 187	46	30,9	49,7	193,2	6 299	8 085	676	-199,8	79,7
Mars	497	2 250	44	34,2	56,3	265,0	7 068	13 313	781	-303,0	74,5
Avril	582	2 110	42	42,1	57,9	280,9	6 662	13 251	858	-387,9	67,5
Mai	615	1 958	38	35,2	63,3	319,8	7 584	15 411	985	-377,6	70,4
Juin	970	3 017	49	39,3	60,2	356,4	8 098	12 537	937	-248,3	77,5
Juil.	1 277	4 475	65	50,1	66,2	392,3	7 845	13 469	1 095	-419,0	67,9
Août	1 488	5 412	78	46,8	63,5	392,8	7 867	10 157	803	-361,4	67,2
Sept.	992	2 986	44	43,4	63,7	398,2	8 179	8 490	776	-251,5	77,9
Oct.	579	1 808	39	38,4	68,1	312,3	7 852	9 314	839	-257,8	79,8
Nov.	336	1 086	30	31,3	65,1	210,9	7 672	9 055	1 128	-176,3	85,2
Déc.	357	1 628	37	43,7	57,8	210,8	7 466	7 755	760	-251,9	79,2
1964											
Janv.	371	1 864	36	32,6	57,1	223,4	6 275	8 191	998	-458,7	63,2
Fév.	474	2 404	49	32,2	58,5	228,8	6 756	10 232	711	-348,0	72,2
Mars	591	2 507	45	41,0	62,0	284,9	7 253	12 715	728	-350,1	72,2
Avril	526	1 914	37	37,0	62,3	308,3	7 307	16 292	978	-413,9	70,3
Mai	808	2 315	41	43,1	63,9	359,0	8 302	15 811	1 211	-343,2	71,7
Juin	951	3 051	48	45,6	66,0	381,3	9 076	14 375	896	-388,4	71,6
Juil.	1 365	4 725	66	55,0	68,4	429,4	8 846	13 441	1 067	-388,8	71,6
Août	1 584	5 357	77	51,2	60,0	442,1	8 374	8 483	708	-395,7	66,6
Sept.	1 090	3 370	54	47,3	65,6	441,5	8 678			-243,5	80,6
Oct.	657	1 901	39	42,0	69,3	362,5	8 797			-233,0	82,9
Nov.										-266,2	79,7
Déc.											

(1) Taux d'occupation des lits disponibles.

## STATISTIQUES FINANCIERES

Moyenne mensuelle ou mois

	BANQUE NATIONALE			AVS		62 BANQUES		CHEQUES POSTAUX		TRAFFIC TOTAL DES CHAMBRES DE COMPENSATION
	RESERVES MONETAIRES TOTALES	BILLETS EN CIRCULATION ET ENGAGEMENTS A VUE		PLACEMENTS	DISPONIBILITES	PLACEMENTS HYPOTHECAIRES	DEPOTS EN CAISSE D'EPARGNE	AVOIRS	MOUVEMENT TOTAL	
		TOTAL	Couverture or							
	Millions F		%	Millions F						
1	2	3	4	5	6	7	8	9	10	
1948	5798	5476	103	350	6	.	.	1033	8353	314
1949	6351	6077	99	798	27	.	.	1090	7952	277
1953	6510	6589	91	2453	57	10205	6241	1334	9902	283
1958	8497	8457	94	4669	42	14610	8766	1896	13983	350
1959	8730	8635	96	5055	47	15506	9642	2050	14857	433
1960	8673	8485	96	5536	25	16709	10397	2268	16612	546
1961	11171	9871	102	5845	83	18224	11407	2643	18584	671
1962	11441	9952	107	6210	53	19873	12456	3140	21339	843
1963	11597	10352	104	6649	66			3353	23172	804
1963										
Janv.	11470	10173	104	6222	48	19977	12649	2718	26996	835
Fév.	11446	10135	105	6256	56	20068	12756	2581	19800	707
Mars	11399	10334	103	6382	59	20167	12835	2555	21174	752
Avril	11362	10308	103	6371	68	20271	12896	2613	20982	851
Mai	11363	10182	104	6381	80	20396	12952	2599	22725	878
Juin	11702	10439	105	6446	82	20334	12990	2675	22170	756
Juil.	11337	10035	105	6470	57	20646	13060	2709	25616	939
Août	11444	10115	105	6487	64	20760	13130	2684	22612	701
Sept.	11671	10368	104	6559	55	20866	13171	2764	21161	746
Oct.	11956	10657	102	6595	26	20984	13218	2802	24783	882
Nov.	11918	10640	103	6603	32	21155	13255	2800	23757	808
Déc.	13287	12223	100	6649	66	21384	13532	3353	26292	798
1964										
Janv.	11983	10695	103	6648	65	21491	13646	3038	29484	887
Fév.	11897	10602	104	6648	109	21578	13704	2848	23334	729
Mars	11858	10729	103	6646	307	21682	13741	2941	22149	887
Avril	12118	10843	101	6618	214	21799	13804	2815	26472	1086
Mai	12070	10790	101	6669	122	21889	13844	2840	24052	802
Juin	12737	10509	98	6717	140	22016	13858	3026	25700	879
Juil.	12551	11297	98	6716	86	22125	13920	3037	28696	949
Août	12258	11044	99	6734	33	22203	14005	3039	23812	712
Sept.	12267	11306	97	6735	101	22336	14060	2941	24783	782
Oct.	12258	11002	100	6737	63			3031	27255	836
Nov.										
Déc.										

## STATISTIQUES FINANCIERES (suite)

Moyenne mensuelle ou mois

	TAUX D'INTERET (1)			INDICE DES ACTIONS (1)				PRIX DE L'OR	
	BONS DE CAISSE (2)	DEPOTS D'EPARGNE (3)	OBLIGATIONS (4)	INDICE TOTAL	ACTIONS INDUSTRIELLES	dont CHIMIQUES	dont ALIMENTATION	PIECES DE 20 F	LINGOTS 1 KG
	%			Valeur boursière en % du capital versé				Francs	
	11	12	13	14	15	16	17	18	19
1948	3,06	2,45	3,42	224	346	403	1075	.	.
1949	2,78	2,40	2,94	241	332	369	1101	.	.
1953	2,57	2,40	2,55	333	404	467	1385	36,79	5007
1958	3,49	2,85	3,19	451	599	778	2292	31,98	4389
1959	2,99	2,75	3,07	583	759	1260	1443	30,43	4878
1960	3,33	2,71	3,10	802	1068	2126	2005	31,66	4899
1961	3,27	2,72	2,96	1139	1528	2766	2970	34,99	4883
1962	3,35	2,75	3,12	835	1076	1687	2343	37,23	4882
1963	3,49	2,77	3,24	784	1007	1540	2389	38,82	4876
1963									
Janv.	3,39	2,77	3,14	826	1076	1711	2335	38,10	4875
Fév.	3,39	2,77	3,13	814	1055	1685	2274	38,10	4880
Mars	3,39	2,77	3,10	795	1052	1554	2335	38,50	4889
Avril	3,39	2,77	3,10	832	1092	1664	2447	38,40	4884
Mai	3,39	2,77	3,14	844	1105	1713	2451	38,00	4872
Juin	3,39	2,77	3,15	809	1052	1618	2329	38,00	4881
Juil.	3,39	2,77	3,22	801	1032	1606	2319	38,20	4877
Août	3,41	2,77	3,25	841	1093	1686	2508	38,35	4874
Sept.	3,64	2,77	3,33	832	1083	1675	2507	39,60	4868
Oct.	3,64	2,77	3,44	802	1040	1596	2417	40,60	4872
Nov.	3,64	2,79	3,42	808	1047	1613	2429	40,10	4870
Déc.	3,64	2,79	3,54	784	1007	1540	2389	39,90	4869
1964									
Janv.	3,85	2,90	3,64	770	985	1500	2331	40,00	4869
Fév.	3,85	2,90	3,80	762	972	1497	2289	39,70	4882
Mars	3,85	2,90	3,89	745	966	1508	2276	40,30	4883
Avril	3,95	2,90	3,88	706	921	1344	2248	39,75	4869
Mai	4,14	2,94	4,02	664	879	1235	2185	39,45	4869
Juin	4,14	2,96	4,05	665	876	1241	2144	39,65	4869
Juil.	4,14	2,98	4,04	715	957	1391	2351	39,80	4880
Août	4,14	2,98	4,05	695	934	1402	2281	40,05	4874
Sept.	4,14	2,98	4,05	676	897	1365	2280	39,65	4876
Oct.	4,14	2,98	4,08	661	876	1340	2207	38,95	4873
Nov.	4,33	2,98	4,08	671	833	1327	2252	39,40	4871
Déc.									

(1) Fin d'année ou de mois, dernier vendredi.

(2) 5 grandes banques.

(3) 12 banques cantonales.

(4) Rendement des obligations de la Confédération, calculé sur la base de l'échéance.

## INDICE DES PRIX A LA CONSOMMATION

Moyenne mensuelle ou mois

Août 1939 = 100

	INDICE GENERAL	ALIMENTATION	CHAUFFAGE ECLAIRAGE	HABILLEMENT	LOGEMENT	NETTOYAGE	DIVERS
Pondération	100 %	40 %	7 %	15 %	20 %	3 %	15 %
	1	2	3	4	5	6	7
1939 <sup>(1)</sup>	100	100	100	100	100	.	.
1948	163	175	154	234	104	.	.
1953	169,8	184,4	142,0	217,4	120,1	205,3	154,9
1958	181,9	197,9	149,1	222,9	138,8	212,3	165,0
1959	180,7	193,5	146,7	220,9	144,0	214,0	164,9
1960	183,3	195,9	145,6	224,1	147,7	215,6	167,8
1961	186,7	198,8	146,5	227,8	152,5	219,2	171,4
1962	194,8	210,1	149,2	233,1	160,1	225,8	177,1
1963	201,5	217,8	154,0	239,1	166,8	232,4	182,7
1963							
Janv.	198,0	215,0	151,0	236,1	161,4	227,5	179,1
Fév.	199,2	216,8	151,2	236,1	161,4	231,7	181,7
Mars	199,2	216,7	151,2	236,1	161,4	231,7	181,7
Avril	199,5	216,7	151,0	238,2	161,4	231,7	181,7
Mai	200,7	215,8	154,7	238,2	168,2	232,0	181,7
Juin	201,2	216,9	155,0	238,2	168,2	232,3	181,7
Juil.	201,6	217,3	155,1	239,7	168,2	232,3	181,7
Août	202,2	217,6	155,3	239,7	168,2	234,0	184,5
Sept.	202,8	219,1	155,4	239,7	168,2	234,0	184,5
Oct.	203,6	219,9	156,1	242,3	168,2	234,0	184,5
Nov.	204,8	220,5	156,3	242,3	173,1	234,0	184,5
Déc.	205,0	221,1	156,1	242,3	173,1	234,0	184,5
1964							
Janv.	205,2	220,8	156,9	243,8	173,1	234,0	184,5
Fév.	205,5	220,0	156,9	243,8	173,1	238,1	188,0
Mars	205,6	220,2	156,6	243,8	173,1	238,1	188,0
Avril	206,9	222,3	156,7	247,3	173,1	238,1	188,0
Mai	208,0	221,6	157,4	247,3	179,3	238,1	188,0
Juin	207,7	221,0	157,2	247,3	179,3	238,1	188,0
Juil.	207,8	220,8	157,5	248,6	179,3	238,1	188,0
Août	208,3	220,7	157,6	248,6	179,3	242,0	190,5
Sept.	208,7	221,7	157,7	248,6	179,3	242,0	190,5
Oct.	209,3	221,8	158,3	251,9	179,3	242,0	190,5
Nov.	209,5	222,3	158,2	251,9	179,3	242,0	190,5
Déc.							

<sup>(1)</sup> Août 1939

## INDICE DES PRIX DE GROS

Moyenne mensuelle ou mois

Août 1939 = 100

	INDICE GENERAL	CATEGORIES DE PRODUITS						PROVENANCE	
		Produits alimentaires	Matériaux de construction	Métaux	Textiles cuirs et caoutchouc	Carburants et produits chimiques	Charbon bois de chauffage	Marchandises suisses	Marchandises étrangères
		1	2	3	4	5	6	7	8
1939 <sup>(1)</sup>	100	100	100	100	100	100	100	100	100
1948	217	207	188	279	254	184	246	-	-
1953	212,8	207	205	258	251	163	225	195,5	238,8
1958	216,7	216	251	258	211	144	243	210,8	224,8
1959	213,2	215	243	252	208	139	221	210,9	215,8
1960	214,6	214	249	264	220	136	210	211,3	218,7
1961	214,9	215	259	264	218	134	206	213,0	216,9
1962	222,3	223	269	258	221	140	206	223,6	219,9
1963	230,9	234	267	242	230	143	223	230,8	230,6
1963									
Janv.	229,6	229,2	271,2	244,3	236,1	145,6	209,3	230,2	228,5
Fév.	229,3	230,4	265,9	243,2	234,5	143,9	210,0	230,5	227,3
Mars	230,3	231,2	265,9	242,9	235,7	143,9	210,0	231,2	228,5
Avril	231,2	231,3	266,8	243,7	233,8	141,6	222,1	231,4	230,3
Mai	232,5	234,9	266,8	243,2	230,6	142,0	223,5	232,7	232,1
Juin	230,4	234,1	266,8	241,7	232,4	142,3	224,9	229,2	231,9
Juil.	227,7	231,0	266,8	242,7	228,6	143,3	225,2	226,8	229,1
Août	226,3	230,0	266,7	242,6	224,2	141,2	225,2	226,1	226,3
Sept.	229,5	234,9	266,7	243,1	224,8	145,1	225,5	229,2	229,5
Oct.	233,5	240,0	267,8	239,1	221,2	145,5	232,7	233,5	233,4
Nov.	234,7	239,8	267,8	238,6	227,7	143,3	233,0	234,3	234,8
Déc.	235,1	240,7	267,8	240,8	226,5	143,6	233,0	234,6	235,4
1964									
Janv.	234,3	240,1	267,8	241,2	225,6	144,0	233,7	232,9	236,0
Fév.	234,1	238,8	267,0	252,5	228,2	144,7	233,8	232,3	236,4
Mars	232,8	237,5	267,0	255,8	227,1	143,6	233,8	231,3	234,9
Avril	237,2	243,6	267,0	263,5	228,2	142,2	239,8	237,2	237,0
Mai	236,0	242,1	267,0	259,0	227,3	142,4	239,9	237,1	234,0
Juin	234,1	238,6	267,6	262,9	229,2	141,4	240,5	233,8	234,3
Juil.	233,1	237,8	267,6	267,8	228,6	142,2	241,3	232,6	233,7
Août	235,1	238,6	267,7	273,7	229,2	141,5	241,8	234,4	235,7
Sept.	236,7	240,0	267,2	286,7	228,8	141,5	241,8	236,3	237,2
Oct.	237,6	241,1	267,2	301,1	228,4	140,8	241,9	237,2	237,8
Nov.	236,9	240,4	267,2	302,1	226,1	140,8	242,0	236,3	237,6
Déc.									

(1) Août 1939

## IMPORTATIONS PAR ZONE D'ORIGINE

Moyenne mensuelle ou mois

Unité: Millions F

	TOTAL	EUROPE			AMERIQUE		ASIE		AFRIQUE	AUSTRALIE ET OCEANIE
		TOTAL	CEE	AELE	TOTAL	dont USA et CANADA	TOTAL	dont JAPON		
		1	2	3	4	5	6	7		
1938	133,9	101,2			21,0		6,6		4,2	0,9
1948	416,5	225,8			150,4		23,4		13,1	3,8
1949	315,9	177,7	109,8	41,9	105,2	76,7	18,1	1,1	12,3	2,6
1953	422,5	283,1			100,9		20,5		15,3	2,7
1958	611,2	453,1	359,3	68,1	115,4	83,9	21,7	5,3	18,3	2,8
1959	689,0	527,9	414,9	89,1	112,4	83,8	26,7	7,9	18,9	3,1
1960	804,0	614,5	490,8	93,7	136,8	105,6	29,5	9,6	20,9	2,3
1961	970,4	764,0	606,9	119,7	145,8	113,0	32,0	11,5	26,5	2,1
1962	1 082,1	864,9	683,0	143,4	156,5	118,6	36,4	13,5	21,8	2,6
1963	1 165,8	946,8	746,3	159,5	150,8	112,0	40,3	14,1	24,8	3,1
1963										
Janv.	1 033,7	840,4	661,3	139,2	130,8	92,1	34,1	11,6	22,6	5,8
Fév.	983,3	829,7	658,8	141,0	93,1	63,4	36,4	12,5	20,6	2,5
Mars	1 190,0	949,9	756,6	147,3	167,4	129,2	44,4	13,0	23,3	5,0
Avril	1 194,2	961,2	764,9	155,5	160,5	115,5	41,5	13,2	26,2	4,7
Mai	1 276,4	1 039,7	833,0	170,9	164,9	121,1	45,8	14,7	23,0	3,0
Juin	1 103,3	886,6	705,0	146,3	148,7	117,8	37,8	13,5	26,9	3,3
Juil.	1 305,5	1 073,4	854,6	180,0	158,4	112,1	40,4	14,0	31,1	2,3
Août	1 091,4	888,0	705,3	150,5	143,0	118,2	34,5	13,3	23,9	1,7
Sept.	1 136,9	934,6	736,2	160,9	138,2	94,1	41,2	16,4	21,2	1,6
Oct.	1 274,8	1 044,4	804,0	189,9	152,1	111,0	49,3	18,7	26,4	2,6
Nov.	1 193,6	960,7	737,7	166,9	160,5	126,0	43,8	15,0	26,5	2,1
Déc.	1 209,2	954,0	738,0	157,4	192,8	155,5	34,1	13,3	25,8	2,4
1964										
Janv.	1 245,4	974,5	727,3	197,3	179,5	129,0	47,1	14,6	38,1	6,2
Fév.	1 250,4	990,8	775,6	172,4	175,7	139,8	41,9	14,2	37,4	4,5
Mars	1 258,1	1 004,5	779,8	179,8	168,8	119,8	45,4	13,5	35,8	3,5
Avril	1 391,7	1 097,3	849,7	204,8	189,9	139,5	58,2	18,3	42,5	3,7
Mai	1 211,3	963,6	742,9	180,2	162,2	116,9	43,1	14,4	37,9	4,6
Juin	1 369,9	1 111,6	858,8	203,7	187,7	131,2	40,6	14,2	28,6	4,5
Juil.	1 370,8	1 112,0	855,6	204,0	181,4	138,2	45,5	17,8	28,9	3,0
Août	1 185,3	942,2	719,5	183,0	162,6	127,2	46,6	15,6	30,1	3,8
Sept.	1 254,8	1 034,3	729,3	199,8	149,9	103,4	45,5	18,8	21,2	3,9
Oct.	1 365,0	1 126,3	867,7	204,8		134,4		16,0		
Nov.										
Déc.										

## EXPORTATIONS PAR ZONE DE DESTINATION

Moyenne mensuelle ou mois

Unité: Millions F

	TOTAL	EUROPE			AMERIQUE		ASIE		AFRIQUE	AUSTRALIE ET OCEANIE
		TOTAL	CEE	AELE	TOTAL	dont USA et CANADA	TOTAL	dont JAPON		
		1	2	3	4	5	6	7		
1938	109,7	78,3			16,0		10,3		3,4	1,7
1948	286,2	168,0			80,3		21,7		13,7	2,5
1949	288,0	174,2	106,9	36,8	75,2	39,7	24,6	0,1	10,4	3,6
1953	430,4	245,3			113,5		41,8		22,2	7,6
1958	554,1	348,3	217,1	90,3	116,1	66,8	55,3	7,9	24,4	10,0
1959	606,1	382,8	241,8	99,8	129,7	80,6	58,6	8,3	25,0	10,0
1960	677,5	440,6	277,3	115,1	131,6	79,1	67,8	10,6	24,7	12,8
1961	735,2	482,3	304,8	126,5	138,2	80,0	75,9	15,2	26,3	12,5
1962	798,3	698,6	335,2	142,6	145,7	88,1	79,4	17,0	28,5	12,8
1963	870,1	587,4	368,0	154,6	148,8	92,3	88,1	21,8	32,4	13,5
1963										
Janv.	707,0	496,6	314,1	133,9	107,0	60,9	69,0	15,9	22,6	10,8
Fév.	783,5	535,9	341,1	137,7	128,2	81,2	85,5	20,5	23,6	10,3
Mars	887,0	598,8	371,2	162,6	143,0	92,2	98,6	23,0	33,5	13,1
Avril	806,3	547,5	339,4	145,1	139,2	86,3	81,0	18,1	25,7	12,8
Mai	898,8	610,8	382,8	153,2	161,4	101,0	82,4	21,5	29,8	14,4
Juin	855,0	587,7	381,0	145,2	133,0	83,3	88,8	21,2	33,3	12,3
Juil.	886,5	595,6	376,8	155,5	158,0	94,0	87,6	24,0	32,0	13,3
Août	740,8	491,1	297,9	137,1	130,9	79,0	76,1	19,0	29,6	13,1
Sept.	885,4	584,7	362,5	161,1	160,5	104,5	93,5	23,6	33,1	13,6
Oct.	1 017,0	679,3	434,8	176,9	188,0	126,8	101,0	27,0	32,3	16,5
Nov.	1 017,3	681,1	417,8	184,9	180,4	108,0	94,3	24,9	44,6	16,9
Déc.	957,3	639,1	396,8	162,2	155,3	89,7	99,4	23,3	48,7	14,5
1964										
Janv.	786,7	556,6	340,6	160,5	114,1	72,7	76,9	19,9	27,2	11,9
Fév.	902,6	613,0	366,4	175,4	138,9	89,4	98,2	25,2	35,4	17,1
Mars	908,0	621,5	374,8	181,5	142,8	85,1	94,9	24,2	33,7	15,0
Avril	977,8	669,2	405,5	196,1	158,1	103,1	98,2	23,6	36,4	15,9
Mai	868,1	582,0	354,7	165,8	145,6	92,1	90,5	22,7	35,0	15,0
Juin	981,5	657,2	394,8	190,5	170,1	105,1	100,9	25,9	36,1	17,3
Juil.	982,0	654,2	391,3	191,2	168,2	98,3	102,6	26,6	40,6	16,4
Août	789,6	505,3	301,0	148,0	153,8	89,9	84,0	20,0	30,8	15,8
Sept.	1 011,3	670,9	395,5	206,6	191,2	119,5	103,3	26,8	28,5	17,4
Oct.	1 132,0	753,1	448,7	228,6		133,5		25,7		
Nov.										
Déc.										



## INDICES DE LA PRODUCTION INDUSTRIELLE

1953 = 100

	CEE	AELE	ALLEMAGNE RF	BELGIQUE	FRANCE	ITALIE	PAYS-BAS	ROYAUME- UNI	SUEDE	ETATS-UNIS
	1	2	3	4	5	6	7	8	9	10
1938	72	67	77	72	74	62	63	69	59	36
1948	60	81	40	87	80	62	71	82	88	78
1953	100	100	100	100	100	100	100	100	100	100
1958	144	119	152	116	145	143	127	114	122	103
1959	153	125	162	122	150	158	139	120	129	116
1960	171	135	180	129	167	182	154	129	141	119
1961	181	137	191	135	175	202	160	130	147	120
1962	193	139	199	143	193 <sup>1</sup>	222	165	131	150	129
1963	203	144	207	152	202	241	178	135	152	136
1963										
Janv.	192	137	186	139	200	229	163	128	161	129
Fév.	190	144	189	143	200	229	167	136	162	132
Mars	197	147	201	148	187 *	241	173	140	161	134
Avril	206	140	210	158	208	248	178	130	164	135
Mai	211	147	210	158	214	250	180	138	165	137
Juin	211	145	218	156	216	251	185	136	163	140
Juil.	195	124	191	133	192	240	167	126	185	132
Août	169	128	190	142	134	183	166	117	149	136
Sept.	209	151	213	160	206	254	178	142	165	141
Oct.	220	154	221	161	219	254	190	145	170	142
Nov.	225	159	237	162	224	258	195	149	174	139
Déc.	216	149	220	160	227	252	191	138	175	137
1964										
Janv.	210	151	205	157	220	249	181	142	174	138
Fév.	214	157	213	160	224	246	185	150	171	141
Mars	221	155	223	164	222	257	191	145	180	141
Avril	220	158	220	169	227	253	189	148	173	144
Mai	226	158	236	165	227	250	196	148	173	145
Juin	221	159	224	167	227	246	190	149	175	147
Juil.	203	130	208	140	198	240	177	130	92	140
Août	174	139	204	152	131	179	176	125	163	145
Sept.			223		214		148			150
Oct.										148
Nov.										
Déc.										

\* Grève importante.

## NOMBRE DE CHOMEURS

Moyenne mensuelle ou mois

Unité: Milliers

	ALLEMAGNE RF	AUTRICHE	BELGIQUE (1)	FRANCE (2)	ITALIE	PAYS-BAS	ROYAUME- UNI	SUEDE	CANADA	ETATS-UNIS
	1	2	3	4	5	6	7	8	9	10
1938	.	.	.	.	810	303	1 530	.	516	10 390
1948	604	43	81	78	1 748	29	337	.	102	2 060
1953	1 258	185	184	181	1 946	83	380	.	162	1 870
1958	683	124	110	93	1 322 <sup>(3)</sup>	82	501	42,6	432	4 681
1959	476	113	125	140	1 116	63	512	36,8	373	3 812
1960	237	88	110	131	835	41	393	24,3	448	3 931
1961	161	69	88	112	711	31	377	20,9	469	4 806
1962	142	66	47	101	610	30	500	23,2	391	4 007
1963	174	72	33	97	503	32	612	24,8	373	4 166
1963										
Janv.	393	150	51	120	802	56	861	56,6	541	4 672
Fév.	401	157	50	126	*	55	933	40,7	545	4 918
Mars	204	106	42	113	*	37	747	32,5	549	4 501
Avril	133	56	34	101	*	26	645	30,1	462	4 063
Mai	114	43	31	91	426	22	592	19,4	346	4 066
Juin	103	37	27	81	*	21	516	14,6	304	4 846
Juil.	97	34	25	77	387	25	485	11,4	293	4 322
Août	96	33	24	78	*	25	537	15,9	270	3 857
Sept.	96	36	25	84	*	24	520	16,6	250	3 516
Oct.	105	45	25	91	398	25	507	18,1	265	3 453
Nov.	121	58	28	96	*	28	508	20,7	303	3 936
Déc.	236	105	35	100	*	41	495	20,6	346	3 846
1964										
Janv.	320	145	37	111	715	41	540	29,8	466	4 565
Fév.	288	132	34	109	*	36	503	27,6	467	4 524
Mars	212	93	29	101	*	29	462	25,8	456	4 293
Avril	135	51	26	97	483	23	448	26,6	403	3 921
Mai	116	40	23	86	*	19	404	21,6	293	3 640
Juin	102	36	21	77	*	19	354	14,9	282	4 692
Juil.	96	34	20	76	469	25	349	11,9	265	3 813
Août	94	33	20	81	*	24	399	17,1	247	3 654
Sept.	92	36	21	90	*	24	370	17,6	218	3 317
Oct.	102		23	106		26	376	18,1	258	3 252
Nov.							377			
Déc.										

(1) A partir de février 1962, environ 10 000 chômeurs, partiellement inaptes au travail, sont exclus.

(2) Non compris les demandes d'emploi non satisfaites des rapatriés.

(3) A partir de 1958, nouvelle série basée sur les enquêtes par sondages de l'Instituto Centrale di Statistica.

## INDICES DES PRIX A LA CONSOMMATION

1953 = 100

Moyenne mensuelle ou mois

	ALLEMAGNE RF	AUTRICHE	BELGIQUE	FRANCE	ITALIE	NORVEGE	PAYS-BAS	SUISSE	ROYAUME- UNI	ETATS-UNIS
	1	2	3	4	5	6	7	8	9	10
1938	59	15	25	4	2	47	38	59	23	53
1948	100	49	95	70	86	76	83 <sup>(1)</sup>	96	77	90
1953	100	100	100	100	100	100	100	100	100	100
1958	109	114	108	122	113	118	117	107	119	108
1959	110	115	110	129	113	120	118	106	120	109
1960	112	117	110	134	115	221	121	108	121	111
1961	114	121	111	138	118	124	123	110	125	112
1962	118	127	113	145	123	130	127	115	131	113
1963	122	130	115	152	133	134	132	119	133	115
1963										
Janv.	121	127	113	148	129	133	130	117	132	114
Fév.	122	129	115	149	131	134	132	117	133	114
Mars	123	129	115	150	131	135	132	117	133	114
Avril	123	130	114	150	132	135	133	117	134	114
Mai	122	131	114	150	132	133	132	118	134	114
Juin	122	133	114	151	132	133	133	118	134	114
Juil.	121	131	115	152	132	134	130	119	133	115
Août	121	129	115	153	132	133	130	119	133	115
Sept.	121	130	116	154	133	133	132	119	133	115
Oct.	122	130	116	154	135	133	132	120	133	115
Nov.	122	131	117	154	135	134	132	121	134	115
Déc.	123	131	118	155	136	135	133	121	134	116
1964										
Janv.	123	133	118	155	137	138	136	121	135	116
Fév.	123	133	118	155	137	138	136	121	135	116
Mars	123	133	118	156	138	139	137	121	135	116
Avril	124	134	118	156	138	140	143	122	137	116
Mai	124	135	119	156	139	140	139	122	138	116
Juin	124	137	119	156	140	140	139	122	138	116
Juil.	124	138	121	157	141	142	139	122	138	116
Août	124	136	121	157	141	143	141	122	139	116
Sept.	124	135	121	158	142	144	142	123	139	116
Oct.	124	135	121				141	123	139	
Nov.								123		
Déc.										

(1) 1949

## INDICE DES PRIX DE GROS

1953 = 100

Moyenne mensuelle ou mois

	ALLEMAGNE RF	AUTRICHE	BELGIQUE	FRANCE	ITALIE	PAYS-BAS	ROYAUME- UNI	SUEDE	SUISSE	ETATS-UNIS
	1	2	3	4	5	6	7	8	9	10
1938	46	12	24	4	2	.	.	37	47	46
1948	86	42	93	72	104	75	80 <sup>(1)</sup>	72	102	98
1953	100	100	100	100	100	100	100	100	100	100
1958	103	111	102	121	101	105	111	107	102	108
1959	102	114	101	127	98	106	112	107	100	108
1960	103	113	103	130	99	103	113	111	101	109
1961	105	115	102	132	99	103	116	113	101	108
1962	106	121	103	136	102	103	119	115	104	109
1963	107	120	106	141	107	106	121	119	109	108
1963										
Janv.	107	118	106	140	106	105	120	116	108	108
Fév.	107	118	106	140	106	105	120	117	108	108
Mars	107	119	105	139	106	105	120	117	108	108
Avril	107	120	105	139	106	105	120	118	109	108
Mai	107	120	105	142	107	105	121	118	109	108
Juin	107	124	105	139	107	104	120	119	108	108
Juil.	107	118	105	139	107	105	121	119	107	109
Août	107	117	105	141	107	105	120	118	106	108
Sept.	107	116	105	141	108	106	121	119	108	108
Oct.	107	120	106	142	109	108	122	120	110	108
Nov.	107	120	107	143	110	110	122	122	110	109
Déc.	107	123	109	145	110	111	122	122	110	108
1964										
Janv.	107	124	109	145	111	112	123	122	110	109
Fév.	108	123	109	143	111	112	123	122	110	108
Mars	108	124	110	142	111	112	123	122	109	108
Avril	108	123	110	141	111	113	124	122	111	108
Mai	108	123	110	143	110	112	124	123	111	108
Juin	108	130	111	143	110	113	125	123	110	108
Juil.	108	127	111	141	110	112	125	124	110	108
Août	108	128	111	142	110		125	125	110	108
Sept.	109	126	111	143				125	111	109
Oct.		128							112	109
Nov.									111	
Déc.										

(1) 1949

## RENDEMENT DES OBLIGATIONS D'ETAT

Moyenne mensuelle ou mois

Unité: Taux annuel en %

	ALLEMAGNE RF	BELGIQUE	FRANCE	ITALIE	PAYS-BAS	SUEDE	SUISSE	ROYAUME- UNI	CANADA	ETATS-UNIS
	1	2	3	4	5	6	7	8	9	10
1938	.	4,39	4,04	5,66	2,87	2,34	3,24	3,38	3,09	2,61
1948	.	4,75	4,62	6,56	3,27	3,08	3,42	3,21	2,94	2,44
1953	.	4,40	5,41	6,06	3,43	3,27	2,55	4,08	3,68	2,92
1958	6,8	6,47	5,68	6,16	4,32	4,34	3,19	4,98	4,22	3,43
1959	5,8	4,85	5,27	5,43	4,12	4,28	3,08	4,82	5,14	4,07
1960	6,4	5,21	5,15	5,25	4,20	4,57	3,10	5,42	5,26	4,01
1961	5,9	6,07	5,07	5,18	3,91	4,56	2,96	6,20	5,08	3,90
1962	5,9	5,74	5,03	5,26	4,21	4,40	3,12	6,00	5,09	3,95
1963	6,1	4,96	4,97	5,43	4,22	4,46	3,24	5,59	5,06	4,00
1963										
Janv.	6,0	4,97	4,87	5,06	4,18	4,29	3,14	5,67	5,08	3,88
Fév.	6,0	4,96	5,03	5,04	4,16	4,23	3,13	5,85	5,08	3,92
Mars	6,0	4,95	5,06	5,14	4,11	4,33	3,10	5,89	5,09	3,93
Avril	6,0	4,89	5,06	5,20	4,09	4,45	3,10	5,68	4,98	3,97
Mai	6,1	4,89	5,01	5,34	4,12	4,47	3,14	5,51	4,92	3,97
Juin	6,1	4,91	5,09	5,30	4,12	4,52	3,15	5,44	4,89	4,00
Juil.	6,1	5,03	5,04	5,54	4,14	4,55	3,22	5,42	5,03	4,01
Août	6,1	5,03	4,86	5,59	4,13	4,51	3,25	5,38	5,21	3,99
Sept.	6,1	5,02	4,81	5,74	4,15	4,52	3,33	5,38	5,21	4,04
Oct.	6,1	5,12	4,94	5,62	4,31	4,53	3,44	5,43	5,05	4,07
Nov.	6,0	5,17	4,99	5,62	4,49	4,53	3,42	5,64	5,14	4,10
Déc.	6,0	5,26	4,89	5,87	4,69	4,53	3,54	5,79	5,14	4,14
1964										
Janv.	5,9	5,32	4,99	5,70	4,72	4,54	3,64	5,83	5,18	4,15
Fév.	5,9	5,54	5,03	5,56	4,66	4,77	3,77	5,96	5,18	4,14
Mars	6,0	5,57	4,97	5,75	4,62	4,81	3,90	5,95	5,24	4,18
Avril	6,2	5,50	5,05	5,95	4,69	4,83	3,88	5,95	5,27	4,20
Mai	6,3	5,57	5,15	6,53	4,69	4,80	3,96	6,06	5,20	4,16
Juin	6,3	5,60	5,36	7,18	4,90	4,80	4,03	6,11	5,19	4,13
Juil.	6,3	5,62	4,97	7,04	5,10	4,80	4,06	6,03	5,19	4,13
Août	6,3	5,62	5,06	6,64	5,03	4,80	4,05	6,04	5,24	4,14
Sept.		5,65			4,98	4,81	4,05	6,04	5,23	4,16
Oct.										
Nov.										
Déc.										

## INDICE DU COURS DES ACTIONS INDUSTRIELLES

1953 = 100

Moyenne mensuelle ou mois

	ALLEMAGNE FR	AUTRICHE	BELGIQUE	FRANCE	ITALIE	PAYS-BAS	ROYAUME- UNI	SUEDE	SUISSE	ETATS-UNIS
	1	2	3	4	5	6	7	8	9	10
1938	.	24	47	.	4	58	69	55	.	44
1948	35 <sup>(1)</sup>	88	75	62 <sup>(1)</sup>	56	102 <sup>(1)</sup>	98	73	82	64
1953	100	100	100	100	100	100	100	100	100	100
1958	262	266	137	244	170	148	145	145	148	199
1959	445	351	156	323	261	214	199	188	188	247
1960	710	479	157	375	391	296	240	214	264	239
1961	712	769	168	457	447	377	248	225	378	282
1962	537	799	167	483	379	344	229	208	266	264
1963	517	659	163	418	328	344	263	233	249	296
1963										
Janv.	479	708	158	452	355	330	242	209	266	274
Fév.	468	690	159	438	328	338	247	215	261	277
Mars	464	678	161	439	322	331	252	215	260	277
Avril	475	677	157	423	335	337	256	221	270	291
Mai	521	676	157	412	335	350	258	229	274	296
Juin	529	663	161	400	347	352	256	238	260	296
Juil.	524	640	167	420	336	351	260	245	255	292
Août	548	633	166	436	326	348	267	244	271	300
Sept.	564	636	169	415	313	355	273	239	267	308
Oct.	552	629	168	404	302	350	279	249	258	310
Nov.	536	642	171	387	314	344	282	245	259	309
Déc.	540	639	167	388	319	341	285	247	249	316
1964										
Janv.	573	647	180	411	299	349	280	262	244	326
Fév.	591	638	180	383	283	343	273	257	241	330
Mars	611	641	177	367	267	343	280	265	239	338
Avril	613	636	178	367	242	349	284	266	228	342
Mai	603	621	175	349	258	352	280	261	217	344
Juin	590	607	169	328	234	348	276	260	216	343
Juil.	600	602	172	372	229	338	287	268	212	355
Août	613	608		373	227	339	290	276	231	350
Sept.	618			352	251	350	292	275	222	355
Oct.	594						285		217	
Nov.									218	
Déc.										

(1) 1949

## IMPORTATIONS TOTALES

Moyenne mensuelle ou mois

Unité: Millions \$EU

	CEE	AELE	ALLEMAGNE RF	BELGIQUE LUXEMBOURG	FRANCE	ITALIE	PAYS-BAS	ROYAUME- UNI	SUISSE	ETATS-UNIS
	1	2	3	4	5	6	7	8	9	10
1938	472	592	182 <sup>(1)</sup>	65	110	49	65	375	31	163
1948	867	1 097	131	166	287	128	155	698	97	591
1953	1 261	1 243	317	202	347	200	194	780	99	898
1958	1 913	1 571	618	261	467	264	302	882	143	1 061
1959	2 018	1 668	698	287	425	280	328	931	159	1 249
1960	2 468	1 923	847	324	524	396	378	1 063	186	1 221
1961	2 680	1 962	912	347	557	438	426	1 026	225	1 196
1962	2 976	2 050	1 023	373	627	508	446	1 048	250	1 354
1963	3 367	2 199	1 085	426	727	632	497	1 125	270	1 418
1963										
Janv.	2 970	2 139	930	358	656	555	471	1 116	239	1 139 <sup>(2)</sup>
Fév.	2 882	1 896	934	360	607	546	436	990	227	1 367
Mars	3 462	2 137	1 163	422	782	606	490	1 097	275	1 418
Avril	3 405	2 211	1 101	418	763	637	485	1 084	276	1 457
Mai	3 567	2 332	1 124	413	826	696	508	1 191	295	1 438
Juin	3 167	2 080	1 086	389	686	575	482	1 072	255	1 328
Juil.	3 440	2 283	1 132	376	741	671	520	1 204	302	1 505
Août	3 112	2 097	1 021	405	578	613	495	1 099	255	1 480
Sept.	3 267	2 125	1 084	406	656	668	454	1 083	263	1 375
Oct.	3 697	2 420	1 153	474	815	685	570	1 242	295	1 586
Nov.	3 577	2 335	1 096	440	777	715	549	1 187	277	1 428
Déc.	3 506	2 383	1 087	452	842	615	511	1 185	280	1 512
1964										
Janv.	3 723	2 598	1 067	487	861	718	589	1 415	289	1 473
Fév.	3 639	2 344	1 052	474	846	699	569	1 209	289	1 322
Mars	3 736	2 373	1 153	482	883	669	549	1 245	291	1 567
Avril	3 957	2 645	1 224	513	930	650	640	1 348	322	1 555
Mai	3 602	2 402	1 092	474	841	633	562	1 259	281	1 434
Juin	3 901	2 578	1 225	517	896	636	628	1 309	317	1 577
Juil.	3 787	2 446	1 302	487	814	549	636	1 264	317	1 615
Août	3 131	2 352	1 133	421	630	448	499	1 242	274	1 491
Sept.	3 568	2 470	1 236		783	539	559	1 252	290	1 568
Oct.			1 370		845			1 378		
Nov.										
Déc.										

(1) Frontières de 1937; commerce avec l'Autriche exclu.

(2) Grève importante.

## EXPORTATIONS TOTALES

Moyenne mensuelle ou mois

Unité: Millions \$ EU

	CEE	AELE	ALLEMAGNE RF	BELGIQUE LUXEMBOURG	FRANCE	ITALIE	PAYS-BAS	ROYAUME- UNI	SUISSE	ETATS-UNIS
	1	2	3	4	5	6	7	8	9	10
1938	403	341	176 <sup>(1)</sup>	61	73	46	48	217	25	255
1948	540	824	58	141	167	90	84	533	67	1 044
1953	1 192	1 029	368	188	335	124	177	627	100	1 301
1958	1 895	1 352	734	254	427	211	268	783	129	1 475
1959	2 104	1 417	818	275	468	243	301	806	140	1 448
1960	2 477	1 544	952	312	572	306	336	858	157	1 692
1961	2 695	1 625	1 057	326	602	351	359	896	170	1 720
1962	2 854	1 702	1 105	362	614	391	382	922	185	1 780
1963	3 132	1 846	1 218	404	674	423	414	988	201	1 910
1963										
Janv.	2 620	1 687	953	353	603	361	350	928	164	992 <sup>(2)</sup>
Fév.	2 688	1 625	991	330	612	392	362	916	181	2 081
Mars	3 191	1 863	1 249	412	672	435	424	1 061	205	2 098
Avril	3 117	1 788	1 205	423	695	396	397	966	186	2 030
Mai	2 339	1 921	1 295	424	720	456	444	1 059	208	2 137
Juin	2 990	1 827	1 090	396	692	397	415	976	198	1 838
Juil.	3 266	1 825	1 242	422	715	455	431	988	205	1 795
Août	2 864	1 771	1 178	369	545	395	377	952	172	1 885
Sept.	3 140	1 778	1 217	415	620	441	446	885	205	1 801
Oct.	3 596	2 005	1 367	495	768	483	482	1 031	236	2 056
Nov.	3 307	2 019	1 315	401	690	457	443	1 029	236	2 079
Déc.	3 345	2 037	1 365	419	752	421	388	1 053	222	2 132
1964										
Janv.	3 293	1 807	1 240	452	731	420	452	956	182	2 091
Fév.	3 386	1 900	1 287	450	751	451	446	1 036	209	2 063
Mars	3 493	2 036	1 360	470	769	454	440	1 139	210	2 151
Avril	3 651	1 952	1 422	489	771	490	479	998	226	2 170
Mai	3 327	2 061	1 280	428	706	459	455	1 154	201	2 225
Juin	3 632	2 047	1 349	489	797	506	491	1 012	227	2 068
Juil.	3 635	1 883	1 366	455	755	576	484	950	227	2 088
Août	2 941	1 857	1 171	374	554	437	405	1 002	183	1 942
Sept.	3 577	1 889	1 328		697	531	561	879	234	2 112
Oct.			1 487		832			1 047		
Nov.										
Déc.										

(1) Frontières de 1937; commerce avec l'Autriche exclu.

(2) Grève importante.



**Parution :** Les Informations Statistiques Genève paraissent à la fin de chaque mois.

**Conditions d'abonnement :** Prix d'abonnement annuel, y compris le supplément méthodologique: Suisse Fr. 20.— Etranger Fr. 24.— Prix de vente du numéro: Fr. 2.—

**Rédaction, commandes et envoi:** Bureau cantonal de statistique Genève, 8, rue du 31-Décembre. Tél. (022) 36 14 00. Compte de chèques: 1 287

*Reproduction autorisée avec mention de la source.*