



Genève, le 13 décembre 2013

Communiqué de presse

Prix de la construction : + 1,3 % en six mois

Dans le canton de Genève, les prix de la construction progressent de 1,3 % entre avril et octobre 2013 (TVA non comprise). En une année, l'augmentation est de 1,0 %.

Dans le canton de Genève, l'activité est en recul dans la branche de la construction. Les effectifs de logements et bâtiments en cours de construction sont en baisse. Les carnets de commandes ne sont pas suffisamment remplis, ce qui incite les entrepreneurs à la prudence quant à la marche de leurs affaires pour les prochains mois.

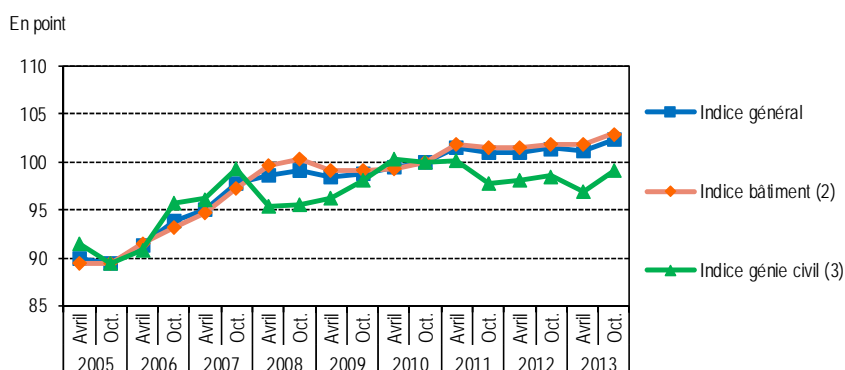
Cela étant, les prix de la construction progressent de 1,3 % entre avril et octobre 2013 (+ 1,0 % en un an), ce qui représente la plus forte croissance semestrielle depuis avril 2011. Cette hausse met ainsi un terme à deux années de relative stabilité.

Dans le secteur du bâtiment, le renchérissement atteint 1,1 % en six mois. En une année, l'augmentation des prix est de 1,0 %. Les évolutions semestrielles pour les différents types de construction s'échelonnent de + 0,7 % pour la *construction de maisons individuelles* à + 1,5 % pour la *construction de bâtiments à plusieurs logements en bois*.

Dans le secteur du génie civil, la variation est plus marquée : + 2,4 % en six mois. Cette progression fait cependant suite à une baisse de 1,7 % au semestre précédent. En un an, l'indice s'accroît de 0,7 %. Les écarts entre les différents types d'objets sont relativement importants. En six mois, les prix de la *construction de routes* croissent de 2,6 % (+ 0,8 % en un an) et ceux de la *construction de passages inférieurs* de 2,0 % (+ 0,3 % en un an). Les prix de la *construction de parois antibruit* sont en léger repli (- 0,2 % en six mois comme en un an).

Indice genevois des prix de la construction, selon le secteur des travaux,
depuis avril 2005 (octobre 2010 = 100).

Chiffres en avril et en octobre (1)



(1) TVA non comprise.

(2) Jusqu'en avril 2010, cet indice entre pour 76 % dans l'indice général. Dès octobre 2010, il y entre pour 86 %.

(3) Jusqu'en avril 2010, cet indice entre pour 24 % dans l'indice général. Dès octobre 2010, il y entre pour 14 %.

Source : Office cantonal de la statistique / Office fédéral de la statistique - Indice des prix de la construction

Résultats détaillés sur le site Internet de l'OCSTAT, à l'adresse suivante :

http://www.ge.ch/statistique/domaines/aperçu.asp?dom=05_03

Communiqué de presse n° 34 – Pour tout complément d'information : Matti Langel, tél. +41 22 388 75 46