



Genève, le 14 janvier 2013

Communiqué de presse

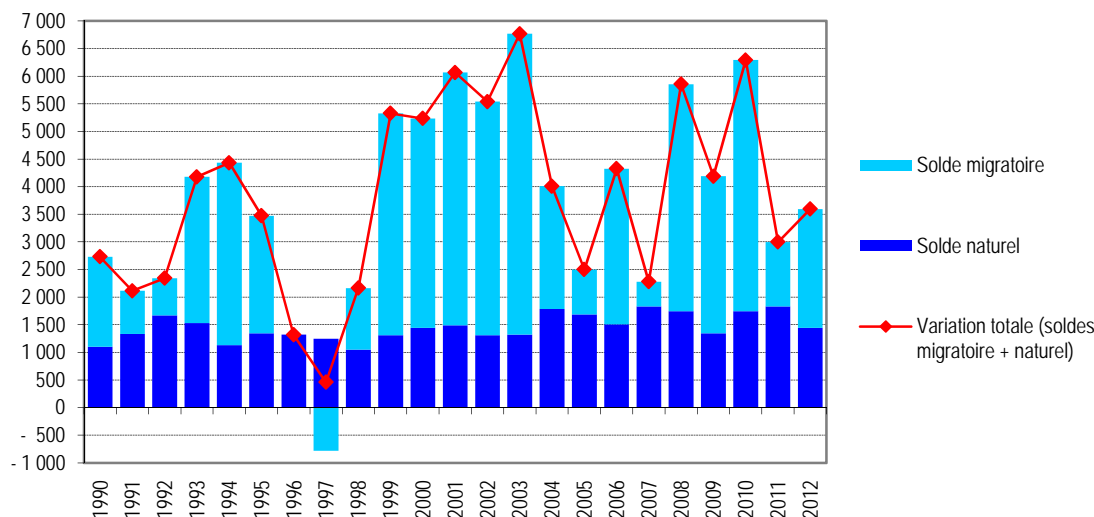
Croissance démographique genevoise : + 3 594 habitants en 2012

En 2012, la population résidante du canton de Genève augmente de 3 594 personnes, soit + 0,8 % en une année. Elle s'établit à 470 512 habitants à fin décembre. Cette croissance est supérieure à celle enregistrée en 2011, mais elle reste inférieure au fort accroissement démographique des années 2008 à 2010 (+ 5 400 personnes en moyenne par an).

La hausse de la population en 2012 est d'abord imputable au solde migratoire (excédent des arrivées sur les départs), qui y contribue à raison de 60 %, le solde naturel (excédent des naissances sur les décès) expliquant le reste.

Depuis 2004, les variations annuelles de la population sont assez fluctuantes, influencées par une conjoncture économique qui se caractérise par des cycles relativement courts.

Solde migratoire, solde naturel et variation totale de la population du canton de Genève, depuis 1990



Source : Office cantonal de la statistique / Statistique cantonale de la population

Les migrations... moins de départs vers l'extérieur du canton...

Le solde migratoire est plus élevé en 2012 (+ 2 150) qu'en 2011 (+ 1 167), en raison de la baisse du nombre de départs vers l'extérieur du canton. Cette évolution peut être mise en relation avec la croissance de l'emploi observée à Genève et un ralentissement conjoncturel moins marqué en Suisse que dans le reste de l'Europe.

Le gain migratoire est la résultante de nombreux mouvements : 24 672 arrivées (- 1,2 % par rapport à 2011) et 22 522 départs (- 5,3 %) sont enregistrés avec l'extérieur du canton. L'excédent migratoire de 2012 est dû exclusivement au gain migratoire étranger (+ 4 696 personnes, dont + 2 823 ressortissants de

Communiqué de presse n° 2 – Pour tout complément d'information : Sophie Mouchet, tél. +41 22 388 75 38

l'UE 27). En effet, comme c'est le cas depuis 1981, un déficit migratoire est constaté pour les Suisses (– 2 546 personnes).

... et un solde naturel toujours relativement élevé

Le solde naturel reste élevé en comparaison historique (+ 1 444). Il est toutefois en léger recul par rapport à 2011 en raison d'un repli du nombre de naissances et d'une faible augmentation du nombre de décès. L'excédent des naissances sur les décès est plus important pour les étrangers (+ 1 182) que pour les Suisses (+ 262).

40 % d'étrangers résident dans le canton de Genève

Après avoir approché la barre des 40 % en 2010 et 2011, la proportion d'étrangers qui résident dans le canton se fixe désormais à 40,2 % à la fin 2012, soit 189 358 personnes.

La population suisse augmente grâce aux naturalisations

A la fin 2012, la population suisse s'élève à 281 154 personnes. Cet effectif augmente grâce au nombre d'acquisitions de la nationalité suisse par des résidents étrangers, qui compense la perte migratoire. En 2012, 2 497 étrangers ont acquis la nationalité suisse; la quasi-totalité d'entre eux l'ont obtenue par naturalisation. Le taux brut de naturalisation des étrangers du canton est de 1,3 %. Si les changements d'origine réduisent d'autant la population résidente étrangère, ces pertes sont largement compensées par les gains naturel et migratoire des étrangers.

Dans les communes genevoises

En 2012, douze communes du canton ont plus de 10 000 habitants¹ : elles groupent 387 400 personnes, soit 82 % de la population totale du canton. La population se répartit de la manière suivante :

- 41 % de la population du canton réside dans le centre, c'est-à-dire en ville de Genève;
- 28 % dans l'une des sept communes de la première couronne² autour du centre;
- 20 % dans l'une des onze communes de la deuxième couronne³;
- 11 % dans l'une des 26 communes périurbaines⁴.

En 2012, la ville de Genève gagne 1 186 habitants. Les autres communes genevoises qui enregistrent les plus fortes augmentations de population sont : Carouge (+ 491), Vernier (+ 467), Lancy (+ 326), Onex (+ 269) et Chêne-Bougeries (+ 228). Dans quinze communes, le nombre d'habitants diminue. Vandoeuvres est la commune qui perd le plus de résidents (– 103).

Pour en savoir plus

Des résultats détaillés seront prochainement présentés sur le site Internet de l'OCSTAT, à l'adresse suivante : http://www.ge.ch/statistique/domaines/01/01_02_1/aperçu.asp.

Les premiers résultats par commune sont disponibles sur le site :
http://www.ge.ch/statistique/tel/domaines/01/01_02_1/T_01_02_1_1_2011.xls (état à fin 2012).
http://www.ge.ch/statistique/tel/domaines/01/01_02_2/T_01_02_2_1_2011.xls (bilan 2012).

¹ Dans l'ordre d'importance décroissant : Genève, Vernier, Lancy, Meyrin, Carouge, Onex, Thônex, Versoix, Grand-Saconnex, Chêne-Bougeries, Veyrier, Plan-les-Ouates.

² Première couronne : Carouge, Chêne-Bougeries, Chêne-Bourg, Grand-Saconnex, Lancy, Onex et Vernier.

³ Deuxième couronne : Bardonnex, Bernex, Confignon, Meyrin, Perly-Certoux, Plan-les-Ouates, Puplinge, Satigny, Thônex, Versoix et Veyrier.

⁴ Communes périurbaines : Aire-la-Ville, Anières, Avully, Avusy, Bellevue, Cartigny, Céligny, Chancy, Choulex, Collex-Bossy, Collonge-Bellerive, Cologny, Corsier, Dardagny, Genthod, Gy, Hermance, Jussy, Laconnex, Meinier, Pregny-Chambésy, Presinge, Russin, Soral, Troinex et Vandoeuvres.