

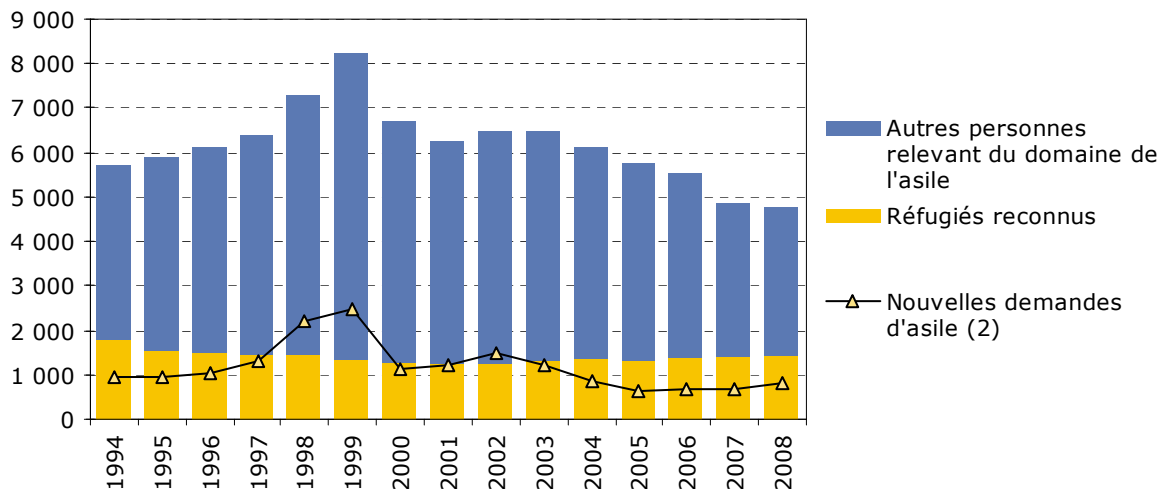
Genève, le 18 mai 2009

Communiqué de presse

Domaine de l'asile dans le canton de Genève

Les statistiques en matière d'asile de l'Office fédéral des migrations (ODM) sont désormais disponibles sur le site de l'Office cantonal de la statistique (OCSTAT) pour le canton de Genève. Selon les derniers résultats, le canton de Genève s'est vu attribuer 825 demandes d'asile en 2008. Il se situe au cinquième rang derrière les cantons de Zurich (2 308), Berne (1 816), Vaud (1 193) et Argovie (1 043). Depuis cinq ans, le nombre des nouvelles demandes d'asile est inférieur à 1 000 à Genève et l'effectif des personnes relevant du domaine de l'asile est en recul continu.

Personnes relevant du domaine de l'asile et nouvelles demandes d'asile, dans le canton de Genève, depuis 1994 (1)



(1) Sont inclus : les personnes dans le processus "asile" titulaires d'un permis N ou F en attente d'une décision, les personnes déboutées bénéficiant d'un soutien à l'exécution du renvoi et les réfugiés reconnus, titulaires d'un permis B ou C.

(2) Recours non compris.

Les nouvelles demandes d'asile

Les demandes d'asile en Suisse sont réparties, entre les cantons, par l'ODM, proportionnellement à leur population. En 2008, le canton de Genève s'est vu allouer 825 nouvelles demandes d'asile. En Suisse comme à Genève, les personnes ayant déposé une demande d'asile en 2008 sont principalement originaires d'Erythrée (118 personnes à Genève), de Somalie (115), d'Irak (69) et de Serbie (61). Les demandes d'asile d'Erythrée et de Somalie sont en augmentation par rapport à 2007, en raison d'un afflux de migrants par un nouvel itinéraire passant par la Lybie, puis la Sicile. Les nouvelles demandes de personnes originaires d'Irak sont aussi en hausse, la situation dans ce pays ne s'étant que peu améliorée ces dernières années.

Parmi les 746 demandes d'asile qui ont été traitées en 2008, 155 ont été acceptées (soit un taux moyen d'octroi de l'asile de 22,8 %, comparable à celui observé à l'échelon de la Suisse, 23,0 %), 343 ont été refusées, 183 ont fait l'objet d'une non-entrée en matière (NEM) et 65 ont été retirées ou radiées. Le nombre de cas en suspens en première instance à l'ODM s'élève à 659 à fin décembre 2008.

Personnes relevant du domaine de l'asile

Le nombre de personnes relevant du domaine de l'asile résidant dans le canton de Genève se fixe à 4 758 personnes à fin 2008, et s'inscrit en net recul par rapport à ces dernières années. Cela s'explique notamment par l'amélioration de la situation politique dans les Balkans.

Parmi les 4 758 personnes relevant du domaine de l'asile (4 879 fin 2007, soit - 2,5 %) :

- 2 876 sont dans le processus "asile", dans l'attente d'une décision (1 178 titulaires d'un permis N et 1 698 d'une admission provisoire, permis F) ;
- 421 ont vu leur demande refusée mais bénéficient d'un soutien à l'exécution de renvoi ;
- 1 461 ont obtenu le statut de réfugié reconnu.

Parmi les 1 178 requérants d'asile titulaires d'un permis N, 659 ont leur dossier en cours de traitement en 1^{ère} instance auprès de l'ODM, 421 sont en attente d'entrée en force de la décision ou en attente d'une décision suite à un recours auprès du Tribunal administratif fédéral, et 86 sont déboutés et en attente de l'exécution du renvoi.

Les 1 698 personnes titulaires d'une admission provisoire sont des personnes dont la demande d'asile a été refusée mais dont le renvoi est illicite, impossible ou non raisonnablement exigible. L'admission provisoire peut finir par être levée ou mener à l'obtention d'une autorisation de séjour.

Les 1 461 personnes qui ont obtenu le statut de réfugié, c'est-à-dire à qui l'asile a été accordé, reçoivent une autorisation de séjour (permis B ou C). Dès lors, elles sont incluses dans la population résidente permanente. Les réfugiés reconnus sont principalement originaires d'Afrique (41,9 % ; Somalie, Congo, Rwanda, ...), d'Asie (27,8 % ; Irak, Afghanistan, Vietnam, Iran, ...) ou d'Europe (26,1 % ; Serbie, Bosnie-Herzégovine, Turquie, ...).

Pour en savoir plus

Sur le site de l'Office fédéral des migrations (ODM), à l'adresse suivante :

http://www.ejpd.admin.ch/ejpd/fr/home/themen/migration/ref_statistik/ref_asylstatistik/ref_jahresstatistiken.html

Sur le site de l'Office cantonal de la statistique (OCSTAT), à l'adresse suivante :

http://www.ge.ch/statistique/statistiques/domaines/01/01_02_5/aperçu.asp